

# Svenska folkets åsikter om den offentliga sektorn – två förklaringsansatser

AV MIKAEL GILLJAM OCH LENNART NILSSON

## 1. Inledning<sup>1</sup>

Den offentliga sektorn har under efterkrigstiden byggts ut i mycket snabb takt. Utökade insatser på traditionella områden och startandet av ny verksamhet har medfört en kraftig ökning av antalet anställda i offentlig regi, framför allt i landstings- och primärkommuner; tillväxten av transfereringar till enskilda personer och företag har varit ännu kraftigare. Den offentliga sektorns expansion har to m kommit att karaktäriseras som en "offentlig revolution" (Tarschys 1978). 1982 motsvarade de totala offentliga utgifterna närmare 70 procent av bruttonationalprodukten, vilket ger Sverige en tätplats bland OECD-länderna (Lybeck 1984).

Under uppbyggnaden av vad Tage Erlander kallade "det starka samhället" gällde det inte om utan i vilken *ordning* och i vilken *takt* reformerna skulle genomföras. Dagens debatt om den offentliga sektorn har emellertid en annorlunda och delvis ny inriktning. Diskussionen gäller inte längre utbyggnadstakten. Den handlar istället i allt väsentligt om huruvida status quo kan bibehållas, eller om nedskärningar och privatiseringar är nå-

gonting nödvändigt och kanske dessutom önskvärt.<sup>2</sup>

Den kritik som på senare år har riktats mot den offentliga sektorn har i första hand kommit från borgerligt håll – främst från företrädare för moderata samlingspartiet. Men även inom socialdemokratin har de negativa rösterna blivit vanligare och mer högljudda. Kritiken har emellertid inte fått stå oemotsagd. Den offentliga sektorn är fortfarande i mångas ögon, om inte en helig ko, så i varje fall något som är nära förknippat med Sveriges ställning som ledande välfärdsstat, och därför någonting väl värt att sluta upp kring.

Olika åsikter om den offentliga sektorn återfinns också på massnivå. I 1982 års väljarundersökning fick svarspersonerna ta ställning till förslaget att *minska den offentliga sektorn*. Av samtliga tillfrågade var det 38 procent som tyckte detta var ett bra förslag medan 45 procent tyckte förslaget var dåligt. Sjutton procent tyckte inte det spelade någon större roll, visste inte eller ville inte svara på frågan.

Tabell 1. Svenska folkets åsikter om förslaget att minska den offentliga sektorn vid valet 1982 (procent)

Åsikt om förslaget	Andel intervjuade personer
Bra förslag: <i>mycket</i> viktigt att det genomförs	15
Bra förslag: <i>ganska</i> viktigt att det genomförs	23
Spelar ingen större roll/vet inte/vill ej svara	17
Dåligt förslag: <i>ganska</i> viktigt att det <i>inte</i> genomförs	25
Dåligt förslag: <i>mycket</i> viktigt att det <i>inte</i> genomförs	20
Summa procent	100
Antal intervjuade	2824

*Kommentar:* Av de 17 procenten utan åsikt var det 8 procent som svarade "spelar ingen större roll" och 9 procent som inte visste eller inte ville svara på frågan. Personer mellan 18 och 80 år ingick i undersökningen.

Syftet med den här uppsatsen är att försöka förklara varför olika grupper av människor har olika åsikter om den offentliga sektorn. Resultaten bygger på material som har hämtats från 1982 års väljarundersökning.

Två typer av förklaringsfaktorer kommer att prövas. I avsnitt 2 är det faktorer kopplade till människors *egenintresse* som står i centrum; enligt denna förklaringsansats antas olika uppfattningar om den offentliga sektorn vara en följd av att människors åsikter har formats i enlighet med deras kortsiktiga egoistiska intressen. I avsnitt 3 prövas ett antal förklaringsfaktorer som kan relateras till människors samhällsintresse eller *allmänintresse*; åsiktsskillnaderna ses, utifrån denna utgångspunkt, som ett resultat av olika åsikter och olika ideologiska ställningstaganden om samhällsnytta och samhällsutveckling. I avsnitt 4 kombineras avslutningsvis de två förklaringsansatserna i en och samma modell; avsikten är här att jämföra de olika förklaringsfaktorernas *relativa betydelse* för människors åsikter om den offentliga sektorn samt att beräkna egenintressets och allmänintressets *gemensamma förklaringskraft*.

## 2. Egenintresse

Idén om egenintresset som förklaring till att olika grupper av människor har olika åsikter om den offentliga sektorn utgår från en syn på individen som en i politiska frågor egoistiskt och rationellt handlande varelse – en homo politicus. I litteraturen har stor möda lagts ned på att utifrån detta antagande försöka förklara människors *röstningsbeteende* och *partisympati*. Försöken kan dock på det hela taget betraktas som mindre framgångsrika. (För översikter över sådana studier på aggregatnivå, se Paldam 1981 och Whiteley 1984. För en svensk studie på individnivå, se Holmberg 1984: kap 5.) Att utifrån teorin om homo politicus försöka förklara människors *åsikter* i politiska sakfrågor är däremot inte lika vanligt.

Förhållandet mellan människors egenintresse och deras åsikter om den offentliga sektorn kan teoretiskt tänkas ge upphov till ett stort antal olika samband. För det första kan egenintresset vara knutet till individens roll som *konsument*: människor som i större utsträckning än andra konsumerar offentlig service kan antas ha den mest positiva inställningen till offentlig verksamhet. Pensionärer, småbarnsföräldrar, arbetslösa, sjuka, handikappade, mottagare av bostadsbidrag samt mottagare av socialhjälp är exempel på grupper som kan tänkas vara positiva till den offentliga sektorn –

och då i första hand till de typer av offentlig service som de *själva* konsumerar.

För det andra kan egenintresset vara knutet till individens roll som *skattebetalare*: människor som i hög utsträckning får vara med och betala den offentliga verksamheten via skattsedeln kan förmodas vara mer negativa än andra till den offentliga sektorn.

För det tredje kan egenintresset vara knutet till individens roll som *anställd*: människor anställda i offentlig regi kan antas vara mer positiva till den offentliga sektorn än personer anställda i privat regi. De offentliganställda kan förmodas dels vara intresserade av att bevara sina arbetstillfällen, dels ha en större förståelse för de tjänster och den service de själva är med om att producera.

Det empiriska material vi har haft tillgång till för att undersöka egenintressets betydelse för människors åsikter om den offentliga sektorn är inte det bästa tänkbara. 1982 års väljarundersökning var inte i första hand avsedd för att studera svenska folkets åsikter om den offentliga sektorn. Bristen på operationella förklaringsfaktorer, liksom avsaknaden av preciserade intervjufrågor om inställningen till olika typer av offentlig service, är påtaglig. Merparten av de försök som här görs att förklara åsiktsskillnaderna i termer av egenintresse skall därför betraktas som tentativa.

### 2.1 Ett konsumentperspektiv

De frågor som skall besvaras i detta avsnitt är huruvida pensionärer och småbarnsföräldrar har en positiv inställning till den offentliga sektorn. Några mått på inställningen till pensioner och åldrvård finns inte tillgängliga, varför vi får nöja oss med att studera pensionärernas åsikter om den offentliga sektorn i allmänhet. De eventuella effekterna av småbarnsföräldrarnas egenintresse av offentlig service kommer däremot att göras till föremål för en mer noggrann analys. Frågan gäller här huruvida personer med barn under åtta år har en mer positiv inställning till daghem än vad personer utan förskolebarn har.

Gruppen pensionärer konsumerar en stor mängd offentlig service: pensioner, åldrvård, sjukvård m m. Mot denna bakgrund är det rimligt att anta att pensionärer har en, relativt andra samhällsgrupper, positiv inställning till offentlig verksamhet. Analyserna visar emellertid att det inte finns något samband mellan variabeln pensionär/icke-pensionär och inställningen till den offentliga sektorn. Andelen pensionärer som vill minska den offentliga sektorn är visserligen något lägre än

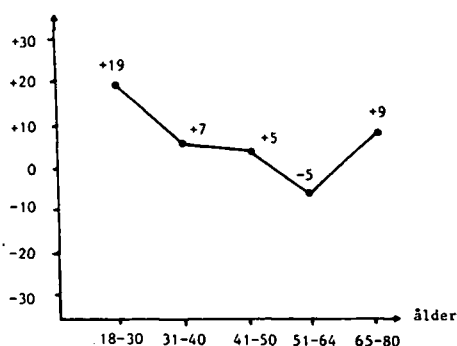
motsvarande andel bland icke-pensionärer; men det är samtidigt något fler icke-pensionärer som *inte* vill se någon bantning-av den offentliga sektorn. Detta något motsägelsefulla resultat förklaras av att pensionärerna i högre utsträckning låtit bli att ta ställning i frågan.

Det kan tyckas förvånande att pensionärerna, relativt sett, inte är mer positiva till den offentliga sektorn. För den som inte riktigt vill tro på detta "negativa" resultat står emellertid ytterligare möjligheter till buds. För det första kan intervju-personerna i *kommande* undersökningar tillfrågas om sin syn på sådan offentlig service som till stor del konsumeras av gruppen pensionärer. Och för det andra – vilket *här* skall undersökas – är det möjligt att egenskapen att vara pensionär *har* betydelse för inställningen till den offentliga sektorn, men att denna effekt är svår att upptäcka eftersom det finns motverkande krafter med i bilden.

Resultaten i figur 1 visar att det finns ett samband mellan *ålder* och inställning till den offentliga sektorn. Yngre personer, som under hela sitt vuxna liv har varit vana vid en stor offentlig sektor, är de som är mest ovilliga att minska den offentliga verksamheten. Den positiva inställningen avtar därefter med ökande ålder. Men med ett viktigt undantag.

Figur 1. Inställningen till den offentliga sektorn inom olika åldersgrupper vid valet 1982 (balansmått)

skillnad mellan andel positiva och andel negativa till den offentliga sektorn



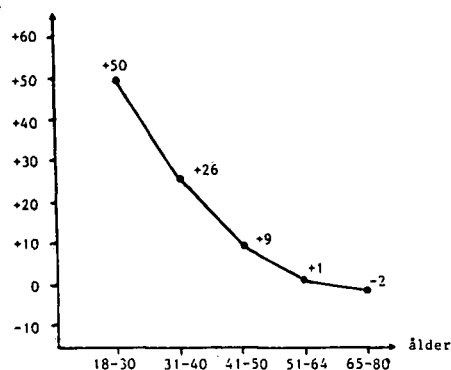
**Kommentar:** Balansmåtten visar andelen som tycker det är ett dåligt förslag att minska den offentliga sektorn minus andelen som tycker förslaget är bra. Siffrorna är beräknade på samtliga personer inom respektive åldersgrupp som har fått frågan om den offentliga sektorn.

Pensionärerna är något mer positiva till den offentliga sektorn än personer i åldrarna 31–64 år. Och framförallt är gruppen pensionärer mer positiv än den på åldersvariabeln näraliggande gruppen 51–64 år.<sup>3</sup> Den möjlighet som finns att kontrollera för socialisationsfaktorn ålder visar alltså att pensionärernas egenintresse av offentlig service *har* en viss betydelse för deras åsikter om den offentliga sektorn.

De skillnader i inställning till den offentliga sektorn som finns mellan olika åldersgrupper ställer också till svårigheter då det gäller att studera föräldraskapets betydelse för inställningen till barndaghem. I 1982 års väljarundersökning fick svars-personerna ta ställning till förslaget att *bygga fler barndaghem*; svarsalternativen var de samma som beträffande förslaget att minska den offentliga sektorn (jfr tabell 1). Av figur 2 framgår att det finns ett negativt samband mellan ålder och inställning till daghemsutbyggnad; ju högre ålder, desto mer negativ inställning. Gruppen pensionärer är denna gång minst lika negativ som de på åldersvariabeln näraliggande grupperna. Pensionärerna har inget egenintresse av att det byggs fler barndaghem och åldersfaktorn slår därför igenom med full kraft!

Figur 2. Inställningen till att bygga fler barndaghem inom olika åldersgrupper vid valet 1982 (balansmått)

skillnad mellan andel positiva och andel negativa till att bygga fler barndaghem



**Kommentar:** Balansmåtten visar andelen som tycker det är ett bra förslag att bygga fler barndaghem minus andelen som tycker förslaget är dåligt. Siffrorna är beräknade på samtliga personer inom respektive åldersgrupp som har fått frågan om att bygga fler barndaghem.

Svårigheterna börjar när ålderskillnaderna skall ges en substantiell tolkning. Skillnaderna mellan yngre och äldre personer kan visserligen tänkas vara en effekt av det egenintresse av offentlig service som det innebär att ha barn i förskoleåldern. Men – vilket är minst lika troligt – de kan också vara orsakade av att människor i olika åldrar har olika ideologiska uppfattningar om barn tillsyn och barnuppfostran. Och att *empiriskt* särskilja dessa båda förklaringar är ingen lätt uppgift.

I 1982 års väljarundersökning finns visserligen upplysningar om huruvida intervjupersonerna har barn under åtta år, och vi kan till nöds klara oss med ålder som proxyvariabel för ideologisk uppfattning. Men bland äldre personer är det mycket få som har barn i förskoleåldern (knappt tre procent bland personer över 40 år), och bland yngre personer måste också *planer* på att skaffa barn bedömas som ett egenintresse. Jämförelser mellan yngre och äldre personer i såväl gruppen med som i gruppen utan förskolebarn hjälper oss därför bara en bit på vägen när det gäller att särskilja ideologi och egenintresse som förklaringar till varför människor har olika inställning till att bygga fler barndaghem.

Svårigheten att särskilja ålder och barnsituation som förklaringar till varför olika grupper av människor har olika åsikter i barnomsorgsfrågor har också uppmärksamats inom kommunaldemokratiska forskningsgruppen. I Anders Sannerstedts studie, "Attityder till kommunal service", visas till en början att såväl förekomst av förskolebarn som ett icke tillgodosett behov av daghemsp plats har betydelse för de krav som ställs på den kommunala barnomsorgen. Men när analysen förs vidare tvingas författaren konstatera, dels att önskemål om daghemsp plats är en mindre viktig faktor än att över huvud taget *ha* barn i förskoleåldern (= att vara ung!?), och dels att variablerna ålder, barnsituation och inställning till kommunal barnomsorg är *starkt* korrelerade (Sannerstedt 1981:93–103). Sannerstedts resultat kan därför inte ligga till grund för några säkra slutsatser om småbarnsföräldrarnas egenintresse av offentlig service.

Ett resultat i Sannerstedts undersökning som knappast kan förklaras av åldersfaktorn är att det finns ett starkt samband mellan daghemsbrist och krav på kommunal barnomsorg på *kommunnivå* (Ibid. s 89–93). Men huruvida detta *aggregerade* samband kan användas som belägg för teorin om egenintressets betydelse för åsiktsbildningen på

*individnivå* är tveksamt. Som så många gånger förr är steget långt mellan de statistiska aggregaten och de individuella medvetandena.

I 1982 års väljarundersökning var personer med barn under åtta år något mer positiva till daghem än personer utan barn; skillnaden är 15 enheter på det tidigare använda balansmättet. Huruvida denna differens är en effekt av egenintresset barnförekomst eller av barntillsynsideologi (= ålder) är emellertid, som nämnts, svårt att uttala sig om. De nedbrytningar av materialet som är möjliga att genomföra ger heller inte upphov till någon entydig slutsats.

Figur 3. Inställningen till att bygga fler barndaghem efter ålder och barnförekomst vid valet 1982 (balansmätt)

	Barn 0-7 år	Ej barn 0-7 år	Effekt av barnförekomst
18-40 år	+32	+43	-11
41-80 år	+25	+2	+23
Effekt av ålder	+7	+41	

*Kommentar:* Balansmättet visar andelen som tycker det är ett bra förslag att bygga fler barndaghem minus andelen som tycker förslaget är dåligt. Siffrorna är beräknade på samtliga personer som har fått frågan om att bygga fler barndaghem. Antalet personer med barn under åtta år i åldersgruppen 41–80 år är endast 44 stycken.

Både i gruppen med och i gruppen utan förskolebarn är yngre personer mer positiva till att bygga fler barndaghem. Skillnaden är störst bland personer utan barn under åtta år. Effekten av att ha barn i förskoleåldern är däremot inte den samma bland yngre och äldre personer. I gruppen över 40 år är det personer *med* förskolebarn som är de mest positiva, medan det i den yngre åldersgruppen är de som *saknar* barn under åtta år som har den mest positiva inställningen till att bygga fler barndaghem.<sup>4</sup>

Resultatet visar att barntillsynsideologi (= ålder) är en viktigare faktor än egna barn i förskoleåldern, när det gäller att förklara skillnader i inställningen till att bygga fler barndaghem. Bland personer över 40 år finns visserligen en positiv effekt av egenintresset att ha barn under åtta år,

men i gruppen 18–40 år är resultatet det motsatta. En av anledningarna till att det i den yngre åldersgruppen är personer utan förskolebarn som är mest positiva till daghemsutbyggnad är att gruppen 18–30 år (där endast 28 procent har förskolebarn) är klart mer positiv än gruppen 31–40 år (i vilken 50 procent har barn under åtta år) – något som ytterligare talar för barntillsynsideologi som förklaringsfaktor. I såväl gruppen 18–30 år som i gruppen 31–40 år är dock fortfarande personer utan barn i åldrarna 0–7 år något mer positiva till att bygga fler barndaghem än vad personer med förskolebarn är.

## 2.2 Ett betalningsperspektiv

Föreställningen om egenintressets betydelse för inställningen till den offentliga sektorn är inte enbart knutet till ett konsumentperspektiv. Egenintressets betydelse för åsiktsbildningen kan också undersökas utifrån ett *betalningsperspektiv*. Tanken är att de som i högre utsträckning än andra får vara med och betala den offentliga verksamheten har en mer negativ inställning till den offentliga sektorn.

I 1982 års väljarundersökning finns inga uppgifter om hur mycket skatt intervjupersonerna hade betalat. Som proxyvariabel för betalningsbördan kommer därför individens sammanräknade nettoinkomst att användas. Eftersom nettoinkomsten utgörs av den skattepliktiga inkomsten *efter avdrag*, är emellertid inkomstvariabeln och skattevariabeln mycket högt korrelerade.

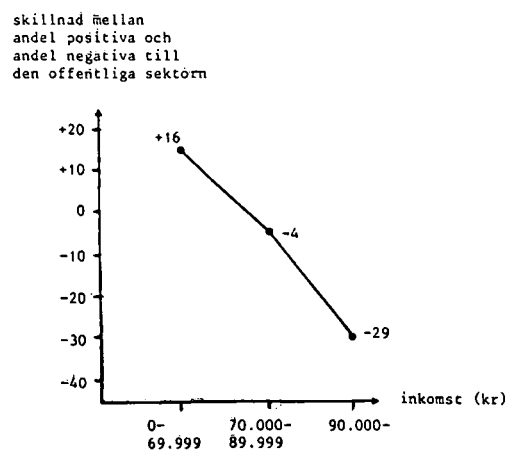
Anders Sannerstedt har i sin studie av attityderna till den kommunala servicen inte kunnat belägga något generellt samband mellan individernas betalningsbördan och deras krav på den kommunala verksamheten. Endast på två serviceområden – barnomsorg och bostadsbyggande – återfanns en lägre kravnivå bland personer som uppgav sig vara skattetrötta (Sannerstedt 1981: kap 3–5).

I 1982 års väljarundersökning finns däremot, som framgår av figur 4, ett negativt samband mellan betalningsbördan och inställning till den offentliga sektorn; ju högre inkomst, desto mer negativ inställning. Bland höginkomsttagarna är det hela 60 procent som tycker det är ett bra förslag att minska den offentliga sektorn medan endast 31 procent motsätter sig detta förslag. I den lägsta inkomstgruppen är förhållandet det omvända: 31 procent är negativa till den offentliga sektorn medan 47 procent är positiva.

Inkomstvariabeln har en sned fördelning – 70

procent av intervjupersonerna har förts till den lägsta inkomstgruppen, 16 procent till medelinkomstgruppen och 14 procent till höginkomstgruppen – vilket medför att sambandets styrka är förhållandevis svagt (Kendall's tau-b uppgår exempelvis till  $-0.13$ ). Men *effekten* av en enhetsförändring på inkomstvariabeln leder till 0.33 enheters förändring på variabeln inställning till den offentliga sektorn (icke-standardiserad regressionskoefficient).

Figur 4. Inställningen till den offentliga sektorn inom olika inkomstgrupper vid valet 1982 (balansmått)



*Kommentar:* Balansmålet visar andelen som tycker det är ett dåligt förslag att minska den offentliga sektorn minus andelen som tycker förslaget är bra. Siffrorna är beräknade på samtliga personer som fått frågan om den offentliga sektorn. Inkomsten utgörs av den sammanräknade nettoinkomsten vid 1981 års taxering, d v s taxeringen avseende inkomståret 1980.

Det negativa sambandet mellan inkomst och inställning till den offentliga sektorn kan eventuellt tänkas vara en effekt av att män både har högre inkomster än kvinnor och att de är mer negativa till offentlig verksamhet. Så är emellertid inte fallet. Vid kontroll för könsfaktorn reduceras regressionskoefficienten endast från  $-0.33$  till  $-0.25$ . Sambandet mellan inkomst och inställning till den offentliga sektorn kvarstår i stort sett oförändrat bland männen medan det reduceras något bland kvinnorna.

Sambandet mellan inkomst och inställning till den offentliga sektorn kan också tänkas ha sin grund i skillnader mellan de politiska partiernas

väljargrupper. De borgerliga väljarnas högre inkomster och mer negativa inställning till den offentliga sektorn skulle eventuellt kunna medföra att något samband mellan inkomst och åsikt om att minska den offentliga sektorn inte återfinns inom de fem riksdagspartiernas väljargrupper. En kontroll för partitillhörighet ger emellertid upphov till ett oväntat resultat.

Tabell 2. Sambandet mellan inkomst och inställning till den offentliga sektorn inom de fem riksdagspartiernas väljargrupper vid valet 1982 (icke-standardiserade regressionskoefficienter och Kendall's tau-b)

Parti	b	tau-b
vpk	-0.02*	-0.01*
s	-0.01*	-0.01*
c	-0.30	-0.14
fp	-0.42	-0.21
m	-0.32	-0.21

Kommentar: Koefficienterna är beräknade på samtliga personer inom respektive parti som fått frågan om den offentliga sektorn. Inkomsten utgörs av den sammanräknade nettoinkomsten vid 1981 års taxering. Koefficienter som inte är signifikanta på 0.05-nivån har markerats med en asterisk (\*).

Inom socialdemokraternas och vpk:s väljargrupper finns inget samband mellan inkomst och inställning till den offentliga sektorn. Bland de väljare som har röstat på ett parti med en i huvudsak positiv syn på offentlig verksamhet finns inga spår av det egenintresse som personer med stor skattebörda har av en minskad offentlig sektor.

Egenintresset, sett ur ett betalningsperspektiv, är helt och hållet ett borgerligt fenomen. Bland moderata, folkpartistiska och centerpartistiska väljare leder ökad inkomst till en mer negativ åsikt om den offentliga sektorn. Inom de partier som mest uttalat förespråkar att den offentliga sektorn skall begränsas, och att offentliga uppgifter skall överlåtas åt enskilda och företag, finns ett klart samband mellan betalningsbörda och inställning till förslaget att minska den offentliga sektorn.

Att betalningsbörda har betydelse för inställningen till offentlig verksamhet framgår också av att småföretagare och bönder har mycket negativa åsikter. Dessa grupper har att utöver inkomstskatten också betala arbetsgivar- och socialförsäkringsavgifter – något som tydligen påverkar deras inställning till den offentliga sektorn. Det balansmått som tidigare använts visar hela -61 för gruppen borgerliga småföretagare och -54 för bönder

med borgerliga sympatier. Siffror som kan jämföras med exempelvis -31 för övriga förvärvsarbete med borgerliga sympatier och -13 för centerpartiets väljare.

### 2.3 Ett anställningsperspektiv

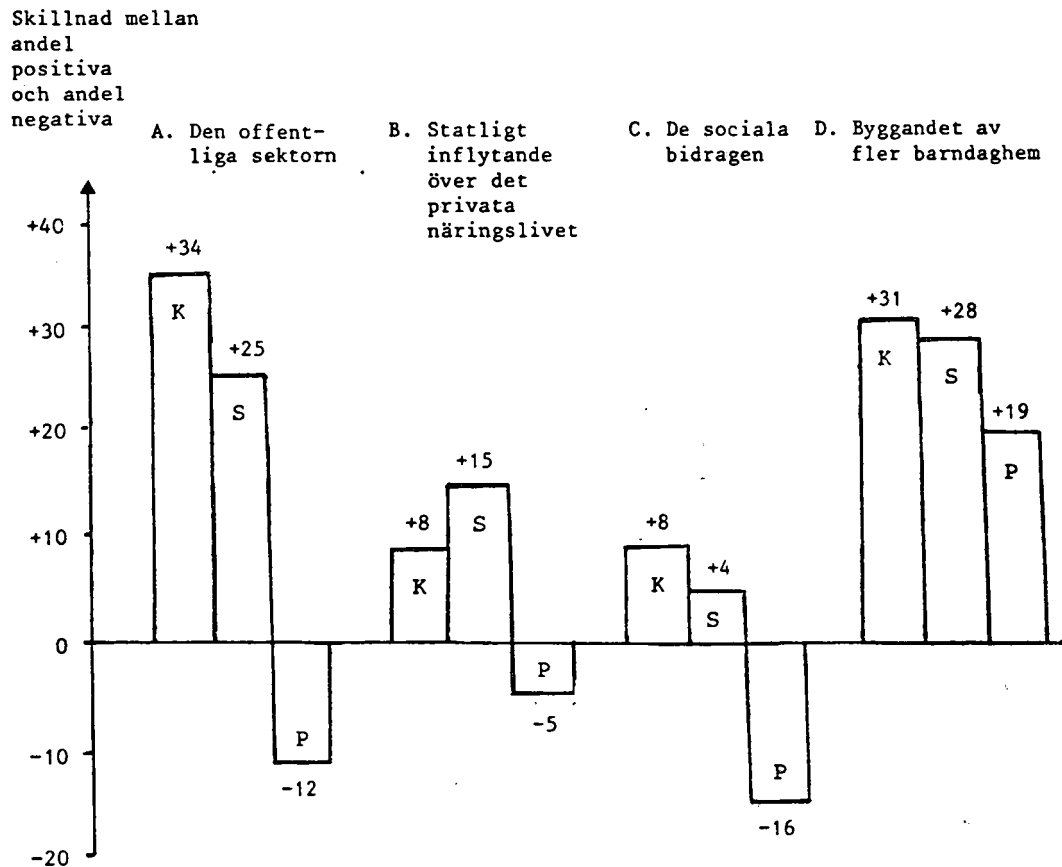
Egenintressets betydelse för inställningen till den offentliga sektorn skall avslutningsvis undersökas utifrån ett anställningsperspektiv. Frågan är huruvida personer anställda i den offentliga sektorn har en mer positiv inställning till offentlig verksamhet än personer anställda i den privata sektorn. För att renodla analysen gäller de fortsatta beräkningarna endast förvärvsarbete personer: de som för närvarande är anställda i offentlig regi antas vara måna om sina arbetstillfällen samt ha en större förståelse för de tjänster och den service de själva är med om att producera.

Hans Zetterberg och Karin Busch fann i en undersökning av allmänhetens prioritering av offentlig och privat konsumtion 1975, att de offentliganställda ville fördela en eventuell samlad inkomstökning på ungefär samma sätt som de privatanställda. Och de drog slutsatsen att tesen om de offentliganställda som en påtryckningsgrupp för en ytterligare utbyggnad av den offentliga verksamheten inte är odelat giltig för Sverige (Zetterberg & Busch 1975:103-104).

I motsats till Zetterbergs och Buschs studie var tre av de fyra intervjufrågor om den offentliga sektorn, som ingick i 1982 års väljarundersökning, formulerade i termer av nedskärningar – något som ur ett egenintresseperspektiv torde ha större möjligheter att åstadkomma åsiktsskillnader mellan offentliganställda och privatanställda. Svårspersonerna tillfrågades om sin inställning till att minska den offentliga sektorn, de sociala bidragen och det statliga inflytandet över det privata näringslivet. Intervjufrågan om inställningen till barndaghem gällde däremot huruvida en utbyggnad var önskvärd. Åsiktsskillnaderna mellan personer anställda i kommunal, statlig och privat tjänst redovisas i figur 5.

De offentliganställda är genomgående mer positiva till den offentliga sektorn än vad de privatanställda är. De största skillnaderna finns mellan kommunanställda och privatanställda vad gäller inställningen till den offentliga sektorn i allmänhet. Minst skiljer sig de olika grupperna åt i fråga om inställning till byggandet av fler barndaghem – något som möjligen ger ett visst stöd för Zetterbergs och Buschs nio år gamla slutsats. Intressant är också att de kommunanställda är mer positiva

Figur 5. Inställningen till fyra olika förslag rörande den offentliga sektorn bland förvärvsarbetande i kommunal (K), statlig (S) och privat (P) tjänst (balansmått)



Kommentar: Balansmättet visar andelen personer med positiv inställning till den offentliga sektorn minus andelen med negativ inställning. Siffrorna är beräknade på de förvärvsarbetande personer som har fått respektive intervjufråga. Kommunal tjänst innefattar både primärkommunal och landstingskommunal anställning.

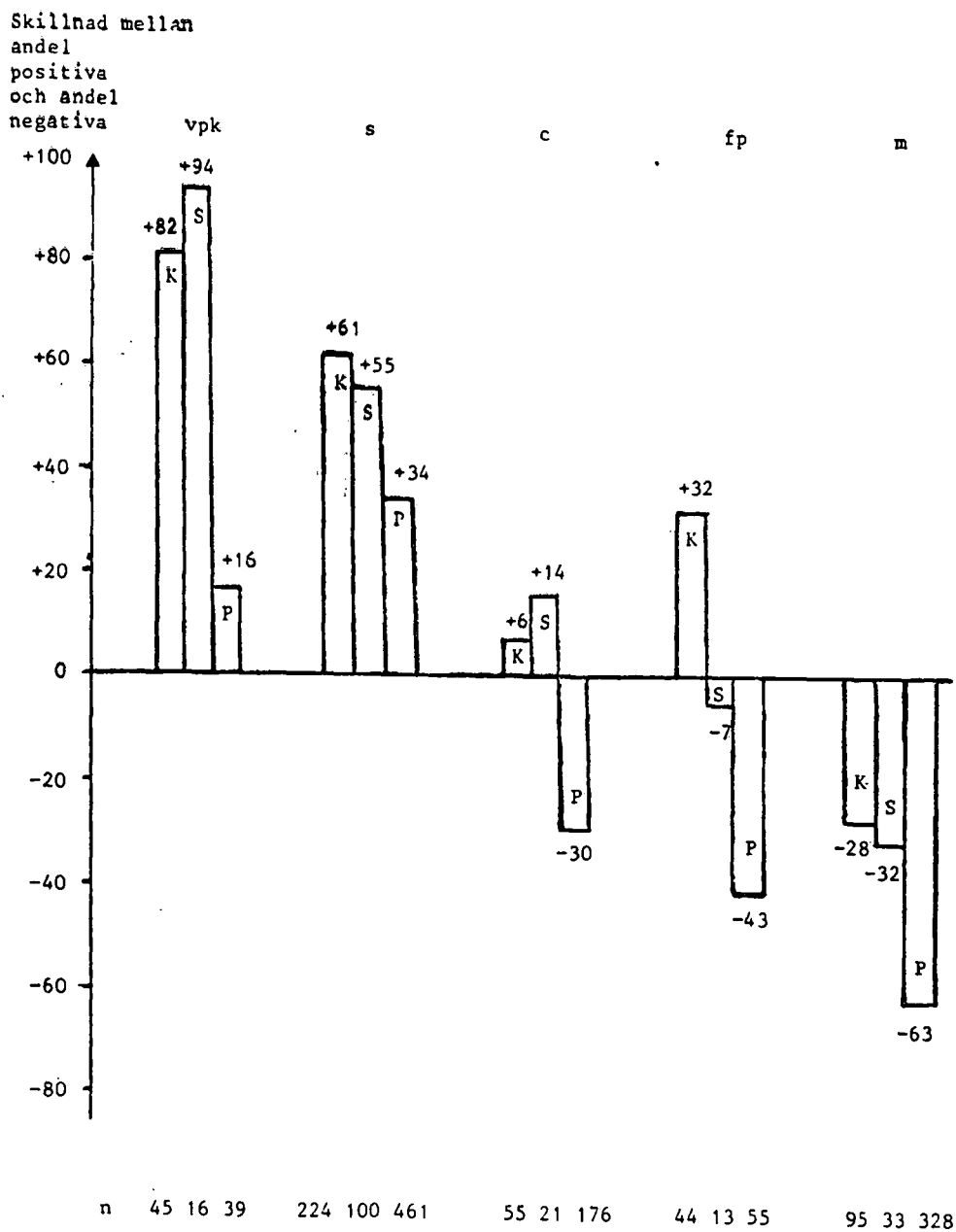
än de statsanställda, utom i frågan om statligt inflytande över det privata näringslivet.

Skillnaderna i inställning till den offentliga sektorn mellan offentliganställda och privatanställda kan tänkas vara en följd antingen av de offentliganställdas egenintresse, eller också av att människor med positiv inställning till den offentliga sektorn i större utsträckning söker sig till offentliga arbeten. Att åsiktsskillnaderna mellan offentliganställda och privatanställda också återfinns inom de fem riksdagspartiernas väljargrupper, är ett faktum som talar för teorin om egenintresset. Skillnaderna inom partierna är störst i frågan om den offentliga sektorn i allmänhet (se figur 6).

De största åsiktsskillnaderna mellan offentliganställda och privatanställda finns inom vpk och folkpartiet, medan personer med olika anställning är förhållandevis mest överens bland socialdemokratiska väljare. Ett exempel på anställningssektorns betydelse för inställningen till den offentliga sektorn är att kommunanställda folkpartiväljare är lika positiva som privatanställda socialdemokrater, och to m mer positiva än privatanställda vpk-väljare.

Kvinnor är i högre utsträckning än män anställda i den offentliga sektorn. I 1982 års väljarundersökning var 57 procent av kvinnorna anställda i offentlig regi mot endast 25 procent av männen.

Figur 6. Inställningen till den offentliga sektorn bland förvärvsarbetande inom kommunal (K), statlig (S) och privat (P) tjänst inom de olika partiernas väljargrupper (balansmåt)



Kommentar: Balansmättet visar andelen som tycker det är ett dåligt förslag att minska den offentliga sektorn minus andelen som tycker förslaget är bra. Siffrorna är beräknade på förvärvsarbetande personer inom respektive parti som fått frågan om den offentliga sektorn. Kommunalt tjänst innefattar både primärkommunal och landstingskommunal anställning.



En möjlighet skulle därför kunna vara att sambandet mellan anställningssektor och inställning till den offentliga sektorn skulle försvinna vid kontroll för könstillhörighet; dvs att det inte skulle finnas några åsiktsskillnader mellan offentliganställda och privatanställda män respektive mellan offentliganställda och privatanställda kvinnor. I sin bok "Väljare i förändring" visar emellertid Sören Holmberg att så inte är fallet (Holmberg 1984: kap 6). Sambandet mellan anställningssektor och inställning till den offentliga sektorn kvarstår i stort sett oförändrat bland männen medan det reduceras något bland kvinnorna.

Egenintresset – också sett ur ett anställningsperspektiv – har alltså betydelse för människors inställning till den offentliga sektorn. Det gäller bland såväl män som kvinnor som inom de olika riksdagspartiernas väljargrupper: personer som själva är anställda i den offentliga sektorn är mer positiva till offentlig verksamhet än personer som har sin arbetsplats förlagd i det privata näringslivet.

### 3. Allmänintresse

Vid sidan av egenintresset kan orsakerna till varför olika grupper av människor har olika åsikter om den offentliga sektorn vara kopplade till vad som här kallats individernas *allmänintresse*. Denna förklaringsansats tar inte sin utgångspunkt i individernas kortsiktiga och egoistiska intressen, utan istället i deras åsikter och ideologiska ställningstaganden om samhällsnytta och samhällsutveckling.

Inom ramen för teorin om allmänintressets betydelse för människors åsikter om den offentliga sektorn skall tre förklaringsfaktorer prövas. För det första kan åsiktsskillnaderna vara en effekt av *könstillhörighet*: på goda grunder kan det antas att den kvinnliga könsrollen leder till en positiv inställning till den offentliga sektorns reproducerande verksamhet – barnomsorg, utbildning, social omsorg, sjukvård och äldreomsorg (jfr Holmberg 1984: kap 6).

För det andra skall sambandet mellan människors inställning till den offentliga sektorn och deras *partisympati* undersökas. Vi vet att inställningen till offentlig verksamhet är mer positiv bland socialistiska än bland borgerliga väljare. Det som skall undersökas är *hur stor* denna skillnad är, samt vilka skillnader som finns *inom* respektive partiblock. En jämförelse kommer också att göras mellan personer som uppger sig vara

starkt identifierade med sitt parti och personer som inte ger uttryck för någon sådan känslomässig bindning.

Slutligen skall också sambandet mellan människors åsikter om den offentliga sektorn och deras *vänster–högerinställning* studeras. Eftersom sambandet mellan partisympati och inställning till den offentliga sektorn redan undersökts, och då det finns en stark korrelation mellan partisympati och vänster–högerinställning, kommer analysen att koncentreras till hur sambandet ser ut *inom* de fem riksdagspartiernas väljargrupper. Den fråga som skall besvaras är med andra ord om det är människor till höger eller till vänster *inom* de olika partierna som är mest positiva till den offentliga sektorn.

#### 3.1 Könstillhörighet

Den kvinnliga könsrollen är nära förknippad med den reproducerande verksamheten i samhället – en verksamhet som till stora delar sköts i offentlig regi. Det är därför rimligt att anta att kvinnor i högre utsträckning än män har en positiv inställning till den offentliga sektorn: Kvinnor kan antas vara mer ovilliga att minska den offentliga sektorn, mer ovilliga att minska de sociala bidragen, och mer positiva till att bygga fler barndaghem. Resultaten i tabell 3 visar emellertid inte på något enhetligt mönster.

Vad gäller inställningen till den offentliga sektorn i allmänhet är kvinnorna (balansmått +20) klart mer positiva än männen (balansmått -5). Kvinnorna är också något mer positiva till att bygga fler barndaghem än vad männen är (+23 mot +16). De sociala bidragen tycks däremot inte kunna kopplas samman med de olika könsrollernas förhållande till reproduktionen i samhället: kvinnorna har *tom* en *något* mer *negativ* inställning till de sociala bidragen än vad männen har (-7 mot -3).

De könsskillnader som finns beträffande inställningen till offentlig verksamhet återfinns främst inom de borgerliga partierna. Bland socialistiska väljare är kvinnorna visserligen mer positiva till den offentliga sektorn i allmänhet än vad männen är (+50 mot +36), men bland borgerliga väljare är könsskillnaderna betydligt större: kvinnor -8, män -51. Skillnaden mellan borgerliga män och borgerliga kvinnor är lika stor som mellan borgerliga kvinnor och socialistiska män!

Samma skillnader mellan de politiska blocken finns också vad gäller inställningen till att bygga fler barndaghem. Bland socialdemokraterna och

Tabell 3. Inställningen till tre olika förslag rörande den offentliga sektorn bland män och kvinnor vid valet 1982 (procent)

Inställning till att minska den offentliga sektorn	Män	Kvinnor
Bra förslag	45	30
Saknar åsikt	15	20
Dåligt förslag	40	50
Summa procent	100	100
Antal intervjuade	1 446	1 378
Inställning till att minska de sociala bidragen	Män	Kvinnor
Bra förslag	44	46
Saknar åsikt	15	15
Dåligt förslag	41	39
Summa procent	100	100
Antal intervjuade	1 447	1 375
Inställning till att bygga fler barndaghem	Män	Kvinnor
Bra förslag	47	51
Saknar åsikt	22	21
Dåligt förslag	31	28
Summa procent	100	100
Antal intervjuade	1 446	1 377

*Kommentar:* Procentsiffrorna är beräknade på samtliga personer som har fått respektive intervjufråga.

vpk:s väljare är kvinnorna inte mer positiva än männen (+49 mot +51). Men de *borgerliga* kvinnorna är mer positiva än vad de borgerliga männen är (-6 mot -26).

Det är alltså i första hand bland borgerliga väljare som könstillhörigheten har betydelse för inställningen till den offentliga sektorn. En möjlig förklaring till detta är att *partiet* har en större verkan som opinionsbildande kraft bland socialistiska än bland borgerliga väljare, vilket resulterar i att åsiktssammanhållningen är större inom de socialistiska partierna.<sup>5</sup> *Könsfaktorn* får därför sin största effekt bland borgerliga väljare.

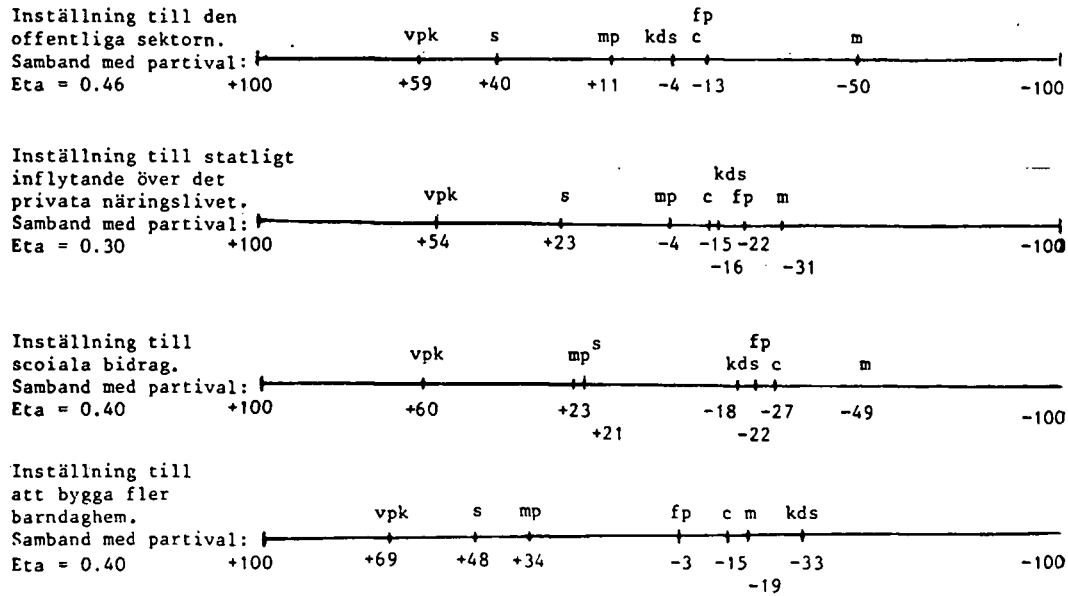
### 3.2 Partisynpati

Som framgått av tidigare avsnitt är människors inställning till den offentliga sektorn starkt relaterad till vilket politiskt parti de sympatiserar med. Socialdemokraternas och vänsterpartiet kommunisternas väljare är betydligt mer positiva till offentliga insatser än personer som vid de politiska valen lägger sin röst på något av de borgerliga partierna. Men som figur 7 visar finns det också skillnader *inom* de politiska blocken.

I frågor som rör den offentliga sektorn är partiernas väljare grupperade enligt det i svensk politik traditionella vänster-högermönstret. Vänsterpartiet kommunisternas väljare befinner sig längst till vänster och moderata samlingspartiets väljare längst till höger. De socialdemokratiska väljarna uppvisar i samtliga frågor en mer positiv inställning till den offentliga sektorn än vad folkpartiets och centerpartiets väljare gör. Av figur 7 framgår också att kds är ett borgerligt parti vad gäller inställningen till den offentliga sektorn; i barndagensfrågan står kds-väljarna t o m till höger om samtliga borgerliga riksdagspartier. Miljöpartiet intar däremot en placering mitt emellan det socialistiska och det borgerliga blocket.

Åsiktsskillnaderna mellan partiernas väljargrupper *inom* respektive block är mindre än skillnaderna *mellan* blocken. Det finns visserligen skillnader i inställningen till den offentliga sektorn mellan vpk:s och socialdemokraternas väljare – störst är skillnaden i fråga om sociala bidrag, där vpk-väljarna intar en betydligt positivare hållning; och inom det borgerliga blocket är de moderata väljarna genomgående mer negativa än de båda mittenpartiernas väljare – främst vad gäller inställningen till den offentliga sektorn i allmänhet.

Figur 7. Inställningen till fyra olika förslag rörande den offentliga sektorn inom de politiska partiernas väljargrupper vid valet 1982 (balansmått och Eta)



*Kommentar:* Balansmättet visar andelen personer med positiv inställning till den offentliga sektorn minus andelen med negativ inställning. Siffrorna är beräknade på samtliga personer inom respektive parti som fått respektive fråga. Antalet miljöpartister är 46 och antalet kds-väljare är 64. Om Eta endast beräknas för de fem riksdagspartiernas väljare, höjs sambandet med som mest två hundradelar.

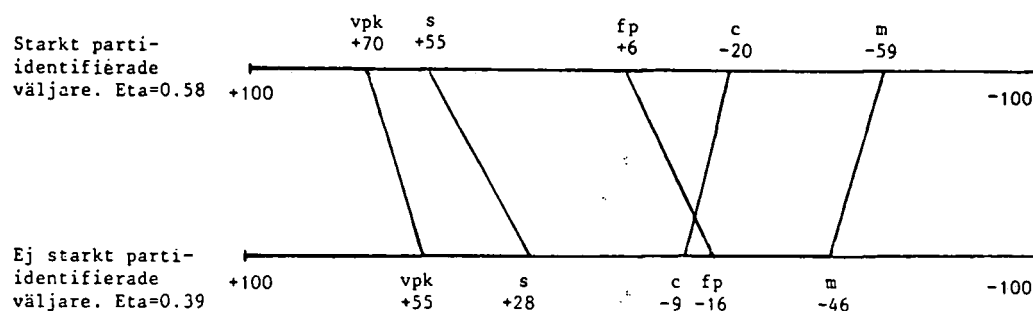
Men avstånden mellan partiernas väljargrupper visar ändå att det finns en socialistisk och en borgerlig inställning till den offentliga sektorn.

Åsiktsskillnaderna mellan de socialistiska och de borgerliga väljarna beträffande inställningen till den offentliga sektorn är – med undantag för folkpartiet – mer markerade bland starkt partiidentifierade väljare än bland väljare utan denna typ av anhängarskap till sitt parti; ett mönster som är karaktäristiskt för politiserade sakfrågor i svensk politik (jfr tex Sören Holmbergs undersökning av löntagarfondsfrågan; Holmberg 1982: 54–55). Jörgen Westerståhl och Folke Johansson har i en analys av kommunfullmäktiges åsiktsrepresentativitet funnit samma skillnader, men mellan väljare och valda, när det gäller inställningen till kommunal service<sup>6</sup> (Westerståhl & Johansson 1981: kap 5).

Partiernas opinionsbildning tycks ha varit mer framgångsrik bland starkt partiidentifierade väljare. Socialdemokrater och kommunister med stark partiidentifikation är mer positiva till den offentliga sektorn än respektive väljargrupp som saknar sådan känslomässig bindning till sitt parti. Inom moderaterna och centerpartiet är det de starkt partiidentifierade väljarna som är mest negativa till offentlig verksamhet. Att siffrorna för folkpartiet inte stämmer överens med det generella mönstret kan tas med en nypa salt: I 1982 års väljarundersökning ingick endast 17 stycken starkt partiidentifierade folkpartiväljare.

Motsvarande skillnader mellan starkt partiidentifierade och icke starkt partiidentifierade väljare återfinns också vad gäller inställningen till statligt inflytande över det privata näringslivet, inställningen till sociala bidrag och inställningen till att

Figur 8. Inställningen till den offentliga sektorn inom de fem riksdagspartiernas väljargrupper, uppdelade på starkt partiidentifierade och icke starkt partiidentifierade väljare, vid valet 1982 (balansmått och Eta).



*Kommentar:* Balansmättet visar andelen som tycker det är ett dåligt förslag att minska den offentliga sektorn minus andelen som tycker förslaget är bra. Siffrorna är beräknade på samtliga personer inom respektive parti som har fått frågan om den offentliga sektorn.

bygga fler barndaghem. Undantaget är centerpartiet i frågan om sociala bidrag, där det är de icke partiidentifierade väljarna som är mest negativa.

### 3.3 Vänster-högerinställning

Den sista enskilda förklaringsfaktor som här skall relateras till människors åsikter om den offentliga sektorn är vänster-högerinställning. Det mått på vänster-höger som kommer att användas är ett index konstruerat av tre intervjufrågor om människors önskemål om det framtida samhället. Intervjufrågorna gällde svarspersonernas åsikter om att i framtiden satsa på ett samhälle med mer privat företagsamhet och marknadsekonomi, ett socialistiskt samhälle, och ett samhälle med mer inflytande för löntagarna på arbetsplatserna.

Av föregående avsnitt framgick att det finns ett starkt samband mellan partival och inställning till den offentliga sektorn. Dessutom vet vi att sambandet mellan partival och vänster-högerinställning är mycket starkt. Att det finns starka samband mellan vänster-högerinställning och de fyra förslagen rörande den offentliga sektorn, som här analyseras, är därför inte förvånande. Sambanden mellan vänster-höger och inställningen till den offentliga sektorn i allmänhet, till statligt inflytande över det privata näringslivet, till sociala bidrag respektive till att bygga fler barndaghem är 0.54, 0.32, 0.50 respektive 0.48 (Pearson's r).

Den intressanta frågan är nu huruvida det finns

ett samband mellan vänster-höger och inställning till den offentliga sektorn, när *partifaktorn hålls konstant*. Är det med andra ord så, att det även inom de politiska partierna är människor med vänsteråsikter som är mest positiva till den offentliga sektorn? Eller har partierna på ett effektivt sätt lyckats suga upp de åsiktsskillnader som finns?

Av de 20 korrelationskoefficienter som kan beräknas (5 partier, 4 intervjufrågor) visar 18 på åsiktsskillnader inom de olika partierna. (Undantagen är centerpartiets och folkpartiets väljare i frågan om statligt inflytande över det privata näringslivet, där sambanden är mycket svaga.) Och samtliga koefficienter visar att det är människor med vänsteråsikter som är mest positiva till den offentliga sektorn. Den genomsnittliga korrelationen mellan vänster-höger och de fyra frågorna om offentlig sektor är – med undantag för vpk – visserligen betydligt lägre inom partierna än i valmanskåren som helhet. Men sambanden finns där: hela valmanskåren 0.41, vpk 0.41, s 0.22, c 0.22, fp 0.20 och m 0.17 (Pearson's r).

Frågan om den offentliga sektorn är således inte enbart en vänster-högerfråga i den meningen att partiernas väljare har grupperat sig i enlighet med vänster-högerdimensionen. Även inom de fem riksdagspartiernas väljargrupper är det människor med vänsteråsikter som är mest positiva till den offentliga sektorn i allmänhet och till dess olika typer av verksamhet.

#### 4. En förklaringsmodell

De tidigare avsnitten har visat att både egenintresse och allmänintresse har betydelse för människors inställning till den offentliga sektorn. Vad beträffar *egenintresse* har det framgått att *anställningssektor* och *inkomst* är viktiga förklaringsfaktorer; höginkomsttagare och privatanställda är mer negativa till den offentliga sektorn än låginkomsttagare och offentliganställda. Vad avser *allmänintresse* visade det sig att såväl *könstillhörighet* som *partisympati* och *vänster-högerinställning* har påtagliga effekter; kvinnor, personer med socialistiska sympatier och personer med vänsteråsikter är mer positiva till offentlig verksamhet än män, personer med borgerliga sympatier och personer med högeråsikter.

Flera av förklaringsfaktorerna har emellertid inte samma effekt bland socialistiska som bland borgerliga sympatisörer; i första hand inkomst, men också könstillhörighet och anställningssektor, har visat sig vara av större betydelse för människor som uppger sig rösta på något av de borgerliga partierna. I tabell 4 presenteras resultaten från ett antal bivariata regressionsanalyser, genomförda bland borgerliga respektive socialistiska sympatisörer, med könstillhörighet, anställningssektor, inkomst och vänster-högerinställning som oberoende variabler, och inställningen till förslaget att minska den offentliga sektorn som beroende variabel. Den bivariata effekten av blocksympati för *samtliga* partisympatisörer finns också redovisade. För jämförbarhetens skull har

samtliga orsaksfaktorer dikotomiserats. Den beroende variabeln har däremot fem värden. Vänster-högerinställning är inte samma variabel i de två grupperna, eftersom tudelningen bland såväl borgerliga som socialistiska sympatisörer gjorts vid 50 procent med avseende på antalet svarspersoner. Analysen gäller samtliga svenskar mellan 18 och 80 år, varför icke förvärvsarbetande personer har påförts sin tidigare anställning.<sup>7</sup>

Blocksympati är den faktor som har klart störst *bivariat* effekt på inställningen till den offentliga sektorn; människor med socialistiska sympatier är betydligt mer positiva än människor med borgerliga sympatier. Men även de övriga faktorerna i tabell 4 har påtagliga effekter. Könstillhörighet, anställningssektor och vänster-högerinställning påverkar i första hand borgerliga men också socialistiska sympatisörers inställning till den offentliga sektorn; kvinnor, offentliganställda och personer med vänsteråsikter är – både bland borgerliga och socialistiska sympatisörer – de mest positiva till offentlig verksamhet. Betalningsbördan (= inkomst) har däremot endast betydelse i gruppen borgerliga sympatisörer, där höginkomsttagarna har en mer negativ inställning än låginkomsttagarna.

Nästa steg är att undersöka de olika orsaksfaktorernas relativa förklaringskraft. I figur 9 presenteras två *multivariata modeller* som avser att förklara människors inställning till den offentliga sektorn – en modell för personer som i 1982 års

Tabell 4. Förklaringsvariablernas bivariata effekt på inställningen till den offentliga sektorn vid valet 1982 (icke-standardiserade regressionskoefficienter och procentuell förändring på den beroende variabeln)

Variabel	b	Procentuell förändring
Könstillhörighet, borgerliga	0.61	15
Könstillhörighet, socialister	0.30	7
Anställningssektor, borgerliga	0.59	15
Anställningssektor, socialister	0.38	9
Inkomst, borgerliga	0.69	17
Inkomst, socialister	0.09*	–
Vänster-högerinställning, borgerliga	0.59	15
Vänster-högerinställning, socialister	0.49	12
Blocksympati, samtliga	1.23	31

*Kommentar:* Koefficienterna är beräknade på de personer som fått frågan om den offentliga sektorn, som besvarat frågan om anställning, och som i 1982 års riksdagsval röstade på något av de fem riksdagspartierna. Inkomstvariabeln har tudelats vid 80 000 kr. Koefficienten markerad med en asterisk (\*) är inte signifikant på någon rimlig säkerhetsnivå. b-värdena respektive de procentuella förändringarna kan tolkas som att en förändring av den oberoende variabeln leder till b enheters/x procents förändring på den beroende variabeln.

riksdagsval röstade på något av de socialistiska partierna och en modell för de som röstade på något av de borgerliga partierna. Den kausala ordningen mellan variablerna har teoretiskt fastställts till att vara kön, anställningssektor, inkomst, vänster–högerinställning och inställning till den offentliga sektorn. Samtliga eventuella direkt effekter (pilar i orsakskedjans riktning) har i båda modellerna ansetts teoretiskt möjliga.

Anledningen till att två förklaringsmodeller konstruerats är den starka interaktionseffekten mellan blocksympati och i första hand inkomst: inkomstvariabeln har en stark effekt bland borgerliga sympatisörer men ingen effekt alls bland socialistiska sympatisörer. En enda modell *utan* interaktionsvariabeln inkomst–blocksympati skulle därför vara statistiskt felspecificerad, och en modell *med* denna variabel skulle vara svår – för att inte säga omöjlig – att tolka i substantiella termer.

Samtidigt vet vi emellertid att blocksympati är en mycket betydelsefull faktor när det gäller att förklara människors inställning till den offentliga sektorn. Och den beräkning av blocksympatis effekt har därför gjorts i en modell gemensam för samtliga partisympatisörer, där även en interaktionsvariabel mellan inkomst och blocksympati inkluderats, men där vänster–högerinställning uteslutits p.g.a. multikolliniaritetsproblem.<sup>8</sup>

Effekten av blocksympati uppgår i denna modell till 1.18 och effekten av interaktionsvariabeln inkomst–blocksympati till 0.61 – något som visar att blocksympati är den viktigaste förklaringen till varför olika grupper av människor har olika åsikter om den offentliga sektorn. Ett rimligt antagande är dessutom att blockfaktorn är en viktigare förklaring bland socialistiska än bland borgerliga sympatisörer, eftersom övriga orsaksfaktorer har, relativt sett, större betydelse bland borgerliga sympatisörer, och eftersom variansen i den beroende variabeln är mindre bland socialistiska sympatisörer.

Den tidigare uppmätta *bivariata* effekten av vänster–högerinställning inom respektive parti-block reduceras obetydligt när kön och anställningssektor – och vad gäller borgerliga sympatisörer även inkomst – hålls under kontroll (se figur 9). Effekten av vänster–högerinställning, som i stort sett är den samma bland borgerliga och socialistiska sympatisörer, kan till en del tolkas som de åsiktsskillnader som finns mellan partierna inom respektive block. Men från tidigare avsnitt vet vi också att det även inom *vart och ett* av riksdags-

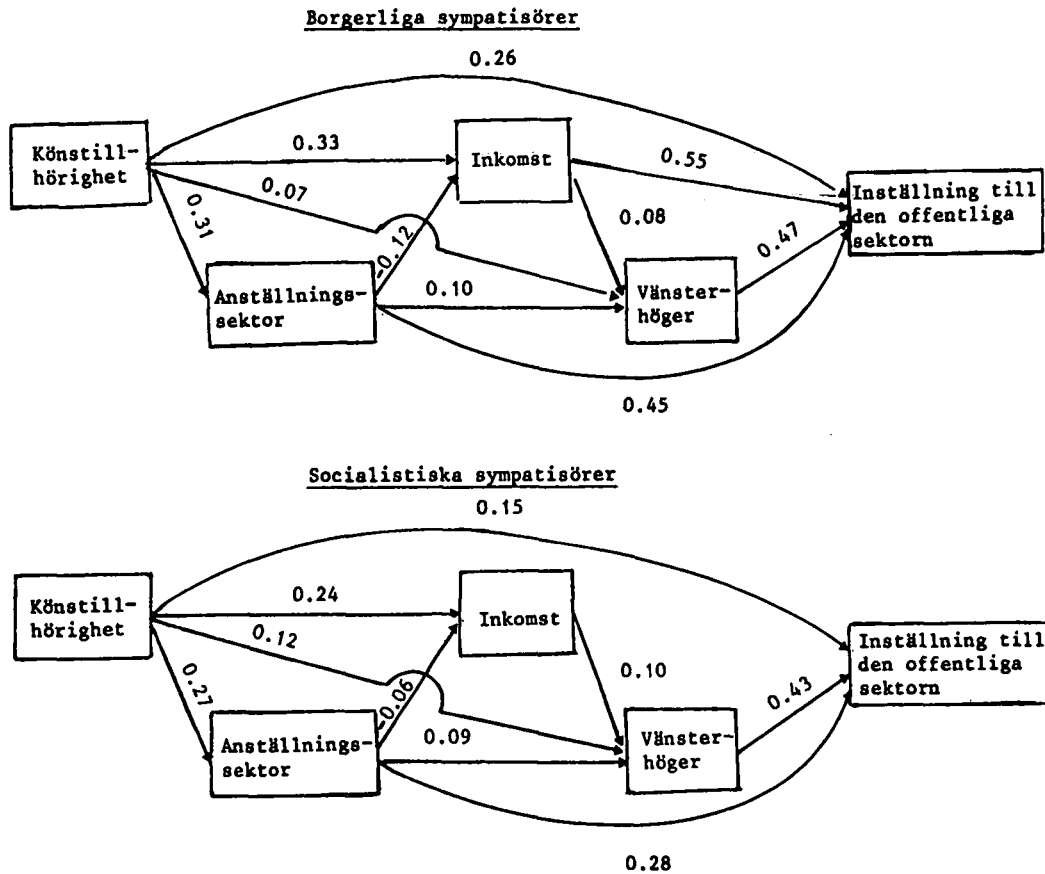
partierna är människor med vänsteråsikter som är mest positiva till den offentliga sektorn.

Effekten av inkomst bland borgerliga sympatisörer reduceras också den endast obetydligt när könstillhörighet och anställningssektor hålls under kontroll; betalningsbördan påverkar inställningen till den offentliga sektorn bland både män och kvinnor och bland såväl privatanställda som offentliganställda. I stort sett är hela inkomstvariabelns totala effekt en direkt effekt, medan endast en mycket liten del förmedlas via vänster–högerinställning. De borgerliga sympatisörernas inkomstförhållanden har alltså endast en minimal effekt på vänster–högerinställning, vilket kan tolkas som att det finns en direkt koppling mellan plånboken och inställningen till den offentliga sektorn!

Som framgick av avsnitt 3.3 sjunker den bivariata effekten av anställningssektor något vid kontroll för könstillhörighet. Det betyder att en *mindre* del av förklaringen till att offentliganställda är mer positiva till offentlig verksamhet än privatanställda, är att kvinnor i högre utsträckning än män har sitt arbete förlagt till den offentliga sektorn. I båda modellerna är anställningssektorns effekt på inställningen till den offentliga sektorn så gott som uteslutade en direkt effekt: offentliganställda är mer positiva än privatanställda, *oavsett* inkomst, vänster–högerinställning och blocksympati.

Könstillhörighetens betydelse för inställningen till den offentliga sektorn är bland både socialistiska och borgerliga sympatisörer densamma i de bivariata och i de multivariata analyserna, eftersom könsfaktorn har placerats längst bak i orsakskedjan. De multivariata förklaringsmodellerna ger emellertid ökad förståelse för sambandet mellan könstillhörighet och inställningen till offentlig verksamhet. Bland socialistiska sympatisörer är hälften av könsfaktorns totaleffekt *indirekt*: kvinnor är i högre utsträckning än män anställda i offentlig regi, och de har mer radikala vänster – högeråsikter. Bland borgerliga sympatisörer har könstillhörighetens indirekta effekter sin grund i kvinnornas lägre inkomster och högre grad av offentliganställning. Könstillhörigheten har emellertid också i båda modellerna en betydande effekt *vid sidan av* övriga faktorer. Kvinnornas anställningsförhållanden, inkomstförhållanden och vänster–högeråsikter *bidrar* till att förstå varför de har en positivare inställning till den offentliga sektorn än vad männen har. Men en stor del av könseffekten kan tolkas i termer av den nära

Figur 9. Borgerliga respektive socialistiska sympatisörers inställning till den offentliga sektorn vid valet 1982 – två förklaringsmodeller (icke standardiserade regressionskoefficienter).



Variabel	Direkt effekt	Indirekt effekt	Total effekt
Könstillhörighet, borgerliga	0.26	0.35	0.61
Könstillhörighet, socialister	0.15	0.15	0.30
Anställningssektor, borgerliga	0.45	-0.02	0.43
Anställningssektor, socialister	0.28	0.04	0.32
Inkomst, borgerliga	0.55	0.04	0.59
Inkomst, socialister	-	0.04	0.04
Vänster-höger, borgerliga	0.47	-	0.47
Vänster-höger, socialister	0.43	-	0.43

*Kommentar:* Koefficienterna är beräknade på de personer som fått frågan om den offentliga sektorn, som besvarat frågan om anställning, och som i 1982 års riksdagsval röstade på något av de fem riksdagspartierna. Inkomstvariabeln har tudelats vid 80 000 kr. Vänster-högervariabeln har i båda modellerna kluvits vid 50 procent av intervjupersonerna.

kopplingen mellan den kvinnliga könsrollen och den reproducerande verksamheten i samhället.

De två modellerna i figur 9 har också var sin *total förklaringskraft*. Uttryckt i andel förklarad varians uppgår denna till 15 procent bland borgerliga sympatisörer och till 6 procent bland socialistiska sympatisörer. Men dessa siffror är vilseledande, eftersom betydelsen av blocksympati och interaktionsvariabeln inkomst-blocksympati inte kunnat inkluderas. En prediktionsekvation för samtliga partisympatisörer, där även dessa faktorer ingår, har därför konstruerats. Den förklarade variansen ökar i och med detta till 27 procent. Förklarad varians är emellertid ett variansberoende prediktionsmått, och det säger egentligen bara att om vi känner till individernas kön, anställningssektor, inkomst, vänster-högerinställning och blocksympati, så förbättras våra gissningar om deras inställning till den offentliga sektorn med i genomsnitt 27 procent i förhållande till medelvärdet på åsiktsvariabeln.

Ett annat och mer intuitivt lättförståeligt mått på en modells totala förklaringskraft är avståndet mellan extremgruppernas medelvärde på den beroende variabeln, dvs avståndet mellan de två grupper som skiljer sig mest åt vad beträffar inställningen till den offentliga sektorn.<sup>9</sup> I vårt fall innebär detta en jämförelse mellan offentliganställda kvinnor med låg inkomst, socialistisk partisympati och vänsteråsikter, och privatanställda män med hög inkomst, borgerlig partisympati och högeråsikter. Den beroende variabeln har i denna undersökning värdena 1 till 5 och de två extremgruppernas medelvärden uppgår till 1.70 respektive 4.00. Skillnaden i åsiktsmedeltal är således hela 2.30 enheter, vilket är det samma som 58 procent av den maximala åsiktsskillnaden.

Förklaringsmodellerna har visat att människors inställning till den offentliga sektorn i första hand bestäms av faktorer knutna till deras *allmänintresse*. För såväl socialistiska som borgerliga sympatisörer är blocksympati och vänster-högerinställning tillsammans den klart mest betydelsefulla förklaringsfaktorn. Könstillhörigheten bidrar dessutom till att förstärka allmänintressets förklaringskraft. *Egenintresset* i termer av anställning och inkomst är emellertid också det en betydelsefull förklaringsfaktor – främst bland personer med borgerliga sympatier. Allmänintresset är den

viktigaste förklaringen till människors åsikter om den offentliga sektorn. Men egenintresset saknar definitivt inte betydelse.

##### 5. Opinionsbildningen kring den offentliga sektorn

Frågan om den offentliga sektorn är inte en politisk sakfråga i traditionell mening, vilken kan göras till föremål för samlade politiska beslut. Den vid en given tidpunkt existerande avvägningen mellan offentligt och privat är ett resultat av en stor mängd beslut i en rad olika sakfrågor under en lång följd av år. Något som emellertid inte hindrar att opinionsbildningen i frågan om "den offentliga sektorn" kan vara – och förmodligen också är – av stor betydelse för såväl åsiktsbildning som beslutsfattande i ett stort antal sakfrågor.

Preciserade krav på nedskärningar av den offentliga servicen riskerar alltid att stöta på motstånd genom att berörda grupper reagerar negativt. På motsvarande sätt torde de som motsätter sig inskränkningar, eller som vill genomföra nya insatser, vinna på att specificera vilka som skulle missgynnas av en besparing alternativt gynnas av en utbyggnad. För dem som vill minska den offentliga sektorn kan det därför vara viktigt att fokusera uppmärksamheten på verksamheten som helhet och inte på dess enskilda delar. Kritiken kan då formuleras i allmänt negativa termer som t ex "orimligt skattetryck", "växande byråkrati", "rundgång i systemet" och "tilltagande politisering".

Vår undersökning visar emellertid att också en strategi där den offentliga sektorn som helhet kritiserar, inte är oproblematiske. För samtidigt som män, privatanställda och höginkomsttagare kan tänkas bli mer negativt inställda till offentlig verksamhet, så riskerar en sådan kampanj att stöta bort kvinnor, offentliganställda och låginkomsttagare.

För dem som motsätter sig nedskärningar av den offentliga sektorn är det sannolikt en riktig strategi att försöka påverka opinionen i konkreta sakfrågor. Men vad det förmodligen också handlar om är att försöka få människor att ta ställning till den offentliga sektorn utifrån ett allmänintresse, samtidigt som negativt verkande egenintresser inte tillåts slå igenom.



## Noter

- <sup>1</sup> En preliminär och mer omfattande version av denna uppsats presenterades vid Statsvetenskapliga förbundets årsmöte i Umeå 11–12 oktober 1984.
- <sup>2</sup> En redogörelse för opinionsutvecklingen beträffande inställningen till olika aspekter av den offentliga sektorns verksamhet 1976–1982 återfinns i Gilljam & Nilsson, 1984.
- <sup>3</sup> Sambandet mellan ålder och inställning till den offentliga sektorn har också studerats i olika befolkningsgrupper. Det U-formade sambandet i figur 1 återfinns också bland män, kvinnor, tjänstemän, anställda i privat tjänst, socialistiska väljare och borgerliga väljare. Arbetare och offentligt anställda uppvisar ett *delvis* annorlunda mönster: bland arbetare är gruppen 18–30 år något mer negativ än gruppen 31–40 år och gruppen 41–50 år; bland de offentligt anställda är det den äldsta åldersgruppen som är mest negativ (Gilljam & Nilsson, 1985).
- <sup>4</sup> I 1979 års väljarundersökning fanns dock ingen skillnad mellan yngre personer med och yngre personer utan förskolebarn.
- <sup>5</sup> En jämförelse av varianserna inom de fem riksdagspartierna i fråga om den offentliga sektorn i allmänhet respektive i fråga om att bygga fler barndaghem visar att åsiktsammanhållningen är större inom de socialistiska än inom de borgerliga partierna. Varianserna är – med siffrorna för den offentliga sektorn i allmänhet först – vpk 1.40, 1.23; s 1.44, 1.39; c 1.55, 1.48; fp 1.79, 1.39; m 1.47, 1.57.
- <sup>6</sup> Samma teknik har tidigare utnyttjats för att jämföra riksdagsmän och väljare (Holmberg, 1974) respektive kommunalpolitiker och väljare (Strömberg, 1974). I båda dessa undersökningar – med 1969 års riksdagsmän och med 1968 års kommunalpolitiker – uppkom emellertid ett mönster med elitgrupperna till vänster om sina respektive väljare.
- <sup>7</sup> Även om sambandet inte är lika starkt som för de förvärvsarbetande, så är de fd offentligtanställda klart mer positiva till den offentliga sektorn än vad de fd privatanställda är. De fyra procent av svarspersonerna i 1982 års väljarundersökning, som aldrig haft något förvärvsarbete, ingår inte i de fortsatta analyserna.
- <sup>8</sup> Effekten av blocksympati är därför något överskattad. Variabeln kan emellertid tänkas representera en mer generell vänster–högerpolitisk faktor (jfr Esaiaasson & Gilljam 1983, s205).
- <sup>9</sup> Måttet har fördelen att inte vara variansberoende men kan istället vara svårt att använda om antalet personer i extremlaggrupperna är litet. I vårt fall innehåller extremlaggrupperna 165 respektive 256 personer, vilket kan anses statistiskt betryggande.

## Referenser

- Esaiaasson, P och Gilljam, M (1983) "Väljarna och de vilda strejkerna", *Statsvetenskaplig Tidskrift* 86:197–207.
- Gilljam, M och Nilsson L (1984) *Svenska folket och den offentliga sektorn*. Göteborg: Statsvetenskapliga institutionens rapportserie 1984:2.
- Gilljam, M och Nilsson, L (1985) *Sambandet mellan ålder och inställning till den offentliga sektorn i olika befolkningsgrupper*. Göteborg: Statsvetenskapliga institutionen (stencil).
- Holmberg, S (1974) *Riksdagen representerar svenska folket. Empiriska studier i representativ demokrati*. Lund: Studentlitteratur.
- Holmberg, S (1982) Väljarna och löntagarföretagarna, i Asp, K, Hadenius, S, Holmberg, S, Lindahl, R, Molin, B, Petersson, O och Weibull, L, *Väljare Partier Massmedia. Empiriska studier i svensk demokrati*. Stockholm: Liber.
- Holmberg, S (1984) *Väljare i förändring*. Stockholm: Liber.
- Lybeck, J A (1984) *Hur stor är den offentliga sektorn?* Stockholm: Liber.
- Paldam, M (1981) A Preliminary Survey of the Theories and Findings of Vote and Popularity Functions, *European Journal of Political Research* 9: 181–199.
- Sannerstedt, A (1981) *Attityder till kommunal service*. Rapport 9 från kommunaldemokratiska forskningsgruppen. Kommunaldemokratiska kommittén. Ds Kn 1981:22.
- Strömberg, L (1974) *Väljare och valda. En studie av den representativa demokratin i kommunerna*. Kommunalforskningsgruppens avhandlingsserie nr 32. Göteborg: Statsvetenskapliga institutionen (stencil).
- Tarschys, D (1978) *Den offentliga revolutionen*. Stockholm: Liber.
- Westerståhl, J och Johansson, F (1981) *Medborgarna och kommunen. Studier av medborgerlig aktivitet och representativ folkstyrelse*. Rapport 5 från Kommunaldemokratiska forskningsgruppen. Kommunaldemokratiska kommittén. Ds Kn 1981:12.
- Whiteley, P (1984) Inflation, Unemployment and Government Popularity – Dynamic Models for the United States, Britain and West Germany, *Electoral Studies* 3: 3–24.
- Zetterberg, H L och Busch, K (1975) Allmänhetens prioritering av offentlig och privat konsumtion i Tarschys, D, Nabseth, L, Hellström, M, Zetterberg, H L, Busch, K, Wallroth, C, Bruszt, G, Höök, E, Winander, B, Henning, R och Leion, A, *Offentlig sektor i tillväxt*. Stockholm: SNS.