

Referenser

- Asp, Kent (1986). *Mäktiga massmedier. Studier i politisk opinionsbildning*. Stockholm, Akademilitteratur.
- Carlshamre, Staffan (1990). *Textteori*. Göteborg, Litteraturvetenskapliga institutionen (stencil).
- Cederberg, Ann (1994). *Stil och strategi i riksdagsretoriken. En undersökning av debattspråkets utveckling i den svenska tvåkammarsdagen (1867-1970)*. Uppsala, Inst för nordiska språk.
- Fredriksson, Gunnar (1992). *Det politiska språket*. Stockholm, Tiden.
- Gilljam, Mikael och Holmberg, Sören (1993). *Väljarna inför 90-talet*. Stockholm, Norstedts Juridik.
- Hernes, Gudmund (1978). "Det medievidde samfunn" i Hernes, G (red.): *Forhandlingsøkonomi og blandningsadministrasjon*. Bergen, Universitetsforlaget.
- Johannesson, Kurt (1983). *Svensk retorik från Stockholms blodbad till Almedalen*. Stockholm, Norstedts.
- Johannesson, Kurt (1990). *Retorik eller konsten att övertyga*. Stockholm, Norstedts.
- Johannesson, Kurt (1993). "Språket aldrig oskyldigt" *Svenska Dagbladet* 13.2.1993.
- Miller, Eugene F (1979). "Metaphor and Political Knowledge" i *American Political Science Review* LXXIII.
- Petersson, Olof (1989). *Makt i det öppna samhället*. Stockholm, Carlssons.
- SOU 1990:44. *Demokrati och makt i Sverige*. Maktutredningens huvudrapport. Stockholm, Allmänna förlaget.
- Vossius, GJ (1990). *Elementa Rhetorica*. Övers. Stina Hansson. Göteborg, Litteraturvetenskapliga institutionen.

Nykomlingar i riksdagen – En undersökning av debuterande riksdagsledamöters agerande under 1900-talet

Inledning*

Det är ganska klart att parlament är sociala institutioner som utvecklar informella beteenderegler, värdenormer, maktförhållanden. Det är dock ovanligt, såvitt jag kunnat finna i litteraturen, att ett sådant perspektiv anläggs på parlament eller politiska beslutscentra överhuvudtaget.¹

Det inledande citatet spelar an på en viktig men sällan genomförd tankegång nämligen att riksdagen är en institution och arbetsplats, bland många andra, med medarbetare som uppträdere och agerar på ett speciellt sätt.

En viktig del av hur en institution fungerar är hur nya medarbetare institutionaliseras. Av särskilt intresse är hur nya riksdagsledamöter institutionaliseras. Få är väl exempelvis de le-

damöter som inte kommer ihåg sitt jungfrutal eller sina första dagar som riksdagsledamot.

Från utländsk parlamentarisk forskning har vi lärt oss att det bland nya ledamöter finns en slags nykomlingskultur, en inskolningsperiod som består i att de nya ledamöterna till en början ska hålla sig i bakgrunden innan de på allvar tar sig an sitt uppdrag i parlamentet.²

En annan aspekt av hur riksdagen fungerar som institution är att aktiviteten har ökat under senare tid. Detta är ett fenomen som kan observeras även i andra länders parlament. Vi vet att aktiviteten i parlamenten har ökat i de nordiska länderna.³ Vi vet också att den parlamentariska aktiviteten har ökat i Frankrike och USA.⁴

Orsaker till varför aktiviteten i parlamenten har ökat har diskuterats. Beror ökningen på ökad arbetsbelastning genom den offentliga sektorns tillväxt, ökad internationalisering, ökad grad av konflikt och konkurrens mellan partierna? I fallet med den amerikanska senaten hävdas en bidragande orsak till aktivitetsökningen vara att en stor grupp av nya ledamöter kom in i senaten och var mer aktiva än sina föregångare.⁵ Kan detta, sist nämnda, vara en orsak till aktivitetsökningen även i den svenska riksdagen?

Syftet med denna uppsats är att undersöka om det i den svenska riksdagen finns eller har funnits någon nykomlingskultur. Jag vill också undersöka om denna eventuella nykomlingskultur luckrats upp genom att de nya ledamöterna blivit mer aktiva och att detta i sin tur bidragit till den ökande aktiviteten i riksdagen.

Nykomlingskultur....

... i den svenska riksdagen.

Trots att det aldrig tidigare gjorts en systematisk undersökning av de debuterande ledamöternas agerande i den svenska riksdagen vet vi i alla fall något om hur de nya riksdagsledamöterna institutionaliseras.

I "Den socialdemokratiska riksdagsgruppen 1903-1920" beskriver Ragnar Edenman den socialdemokratiska riksdagsgruppens uppkomst och utveckling under närmare två decennier i början av 1900-talet.

Hjalmar Branting, som ensam representerat socialdemokraterna i riksdagen fick genom valet 1902 tre stycken nya partikollegor: F. W. Thorsson, Nils Persson och Viktor Larsson. Genom detta lades grunden till den socialdemokratiska riksdagsgruppen. Spänd förväntan rådde kring hur denna nya trio skulle mottagas i andra kammaren. Persson och Larsson gjorde en försiktig entré genom att jungfrutala i debatten om höjning av de värnpliktigas dagavlöning. Thorssons debut var mindre diskret. Han valde att angripa de indirekta skatterna i sitt jungfrutal och han utstrålade uppenbarligen inte vad kammaren väntade sig av en "färsk" andrakammarledamot.⁶

...Hr Thorsson ställde sig bredbent och med händerna i byxfickorna vid sin plats och höll ett verkligt folkmötetal, arrogant både i ton och uttrycksätt.⁷

Thorssons debut sågs inte med blida ögon. Till nästa riksdag hade dock Thorsson anpassat sitt uppträdande något och var åter välkommen upp i talarstolen.

I August Borgströms "Jungfrutalare i riksdagen" presenteras ett antal riksdagsledamöters jungfrutal. I Hjalmar Brantings jungfrutal inför kammaren 25 januari 1897 får vi en aning om vilka-regler som gällde för ledamöterna när de skulle tala i kammaren.

Herr talman! Det skulle under vanliga förhållanden icke hava fallit mig in att redan nu begära ordet i denna kammare; men det är väl dock icke alldeles vanliga förhållanden – får vi hoppas att vår budget springer upp för varje år så, som den gjorde de sista åren och såsom också är fallet i det förslag, som nu föreslagits i riksdagen. Det må då kunnas ursäktas mig att jag under sådana omständigheter låter den lilla konventionella regeln vika som lyder: 'Nyvald riksdagsman tige i församlingen'.⁸

Branting talar här om "den lilla konventionella regeln" vilken innebar att riksdagsmannen skulle vara tyst och lyssna i stället för att prata direkt. Det gällde att alltså att inte för tidigt ställa sig i talarstolen.

I Björn Elmbrants bok "Fälldin" beskriver författaren riksdagen vid tiden då Thorbjörn Fälldin blev ledamot i andra kammaren, nämligen vid extravalet 1958.

Riksdagen var vid denna tid organiserad efter senilitetsprincipen. En ny riksdagsledamot kunde få en ordinarie utskottsplats, men först efter ett antal år. Han fick skriva motioner och ställa interpellationer och frågor, men skulle i övrigt yttra sig så lite som möjligt och absolut inte i de 'stora' debatterna.⁹

I uppsatssamlingen "Riksdagen inifrån" skriver Astrid Kristensson om sin tid som ledamot i andra kammaren. Kristensson valdes in i andra kammaren vid extravalet 1958 och hon beskriver sin första tid i riksdagen på följande sätt:

Ja, jag vet inte om man riktigt kan föreställa sig den respekt som en nybliven riksdagsman kände för de äldre kollegorna. Först och främst var det ju de som lyckades bli ordinarie i utskott. De betraktades med stor vördnad, och det dröjde länge innan man själv kunde påräkna att bli ordinarie. Man lärde sig snart att det var skillnad mellan för-

stakammar- och andrakammarledamöterna, för att inte tala om dem som var utskottsordförande. Statsråd och talmän skall vi bara inte tala om. Dem vågade man ju aldrig närma sig.¹⁰

Ett annat perspektiv på de nya ledamöternas entré i riksdagen tar Per Gahrton upp i "Riksdagen inifrån" där han bland annat beskriver hur nya riksdagsmän institutionaliseras. Gahrton menar att de nya ledamöterna ofta inträder i riksdagen med en vilja att göra och förändra något. På grund av den kontrollfunktion som ledamotens parti utövar gentemot den enskilde ledamoten ebbar så småningom ledamotens vilja att *göra* något ut och övergår till att i stället vilja *bli* något.¹¹

Det handlar alltså om att man går in i institutionen, riksdagen, med vissa ambitioner och uppfattningar men efterhand tvingas till en ganska genomgripande omvändelse, anpassning.¹²

Gahrton menar att de nya ledamöterna institutionaliserats genom att förändra sin önskan om att utträta något. De nya ledamöterna anpassas till en viss kultur, i detta fallet ingen nykomlingskultur utan snarare en allmän riksdagskultur.

Gahrton kommenterar också sin egen debut i riksdagen vilken förefaller ligga i linje med hans beskrivning av riksdagsledamöternas institutionalisering. Enligt Gahrton själv drog han igång en omfattande aktivitet som om han som riksdagsledamot "hade makt och ansvar i förhållande till samtliga beslut som skulle fattas – och dessutom i förhållande till samhällsutvecklingen som helhet".¹³ Denna nybörjarflit avtar och vid en presentation av väckta motioner, debattinlägg, interpellationer och frågor under hans första mandatperiod framgår tydligt att aktiviteten är avtagande.¹⁴

Ovanstående axplock ur den svenska riksdagslitteraturen visar att det förmodligen finns eller i alla fall fanns en nykomlingskultur som innebar att den nye ledamoten skulle hålla sig i bakgrunden under sin första tid i riksdagen. Genom Brantings jungfrutal får vi lära oss att man som nykomling inte skulle tala för tidigt. På det sättet Thorsson mottogs får vi lära oss

att det gällde att hålla en ganska låg och ödmjuk profil till en början. Elmbrant menar att man som nykomling helst inte skulle yttra sig överhuvudtaget. Kristensson talar mer om den allmänna andan bland nykomlingarna i riksdagen, vilken verkar ha inneburit att man inte skulle tro att man var något. Gahrton, slutligen, talar om en anpassning av de nya riksdagsledamöternas ambitioner.

... i den amerikanska senaten och det brittiska underhuset

Ingen systematisk undersökning av nya ledamöter har gjorts tidigare i Sverige. Vi får alltså vända våra blickar mot utländsk parlamentarisk forskning. I en undersökning av den amerikanska senaten visar Barbara Sinclair att på 1950-talet skulle de nya ledamöterna under sin första tid i senaten tjäna närmast som lärling. De skulle vara tysta och lyssna och lära sig. Under 70-talet förändrades detta mönster och de nya ledamöterna gav upp de gamla lärlingsidéerna.

Jörgen Rasmussen visar i sin artikel "Will I like it the first time?" på ett uppbrott från en tidigare accepterad nykomlingsnorm i det brittiska underhuset. Tidigare under 1900-talet härskade det en slags sedvänja i underhuset beträffande när och hur de nya ledamöterna skulle hålla sitt jungfrutal samt vad talet skulle innehålla. Seden var att de nya ledamöterna helst inte skulle tala för tidigt. De skulle ha en ödmjuk framtoning i talet och undvika alltför kontroversiella frågor. Anledningen till att dessa seder skulle efterföljas var att den nye parlamentsledamoten först skulle lära sig hur man uppträdde i debatterna i underhuset innan han själv yttrade sig. Det visade sig dock att de ledamöter som valdes in i underhuset under slutet av 1960-talet endast delvis anpassade sig efter dessa regler. De regler som inte accepterades av de nykomna ledamöterna handlade om tidpunkten för talet. De nya ledamöterna höll sitt tal tidigare än vad som ansågs vara brukligt. Den oskrivna regeln att inte hålla ett för långt jungfrutal efterlevdes bättre.¹⁵

Båda dessa studier visar på en tidigare accepterad nykomlingsnorm som nu under sena-

re tid försvagats. De nya parlamentsledamöterna anpassar sig inte längre till de "regler" som tidigare gällde bland de nya parlamentsledamöterna

Ökad aktivitet...

Det andra perspektivet på riksdagen, som ska behandlas i denna uppsats, tar sin utgångspunkt i den ökande aktiviteten i parlamenten.

... i de nordiska parlamenten

I samlingsvolymen "Parlamentarisk forandring i Norden" visar ett antal forskare på en ökande aktivitet i de nordiska ländernas parlament. Denna aktivitetsökning yttrar sig på olika sätt i de nordiska länderna. I Danmark syns aktivitetsökningen både i arbetet i kammaren och i utskotten. I Norge märks den parlamentariska aktivitetsökningen bl a genom att antalet frågor ökat markant. I Finland ökar antalet motioner och frågor men även regeringsinitiativ så som exempelvis propositioner. I Sverige, slutligen, yttrar sig aktivitetsökningen främst genom ökande antal motioner.¹⁶

Hur ska den ökande aktiviteten tolkas frågar sig Erik Damgaard i bokens avslutande kapitel. Är aktivitetsökningen bara ett uttryck för ökande arbetsbelastning till följd av samhällets ökande komplexitet, den offentliga sektorns utveckling samt stigande internationalisering? Eller är det ett uttryck för ökad grad av konflikt och konkurrens mellan de politiska partierna. Båda förklaringarna är troligen giltiga. Konfliktnivån mellan de olika politiska partierna i Danmark, Sverige och Norge har varit ökande under senare tid. Finland är det enda av länderna där konfliktnivån har minskat. I Sverige yttrar sig den stigande konfliktnivån främst genom att andelen utskottsbetänkanden med reservationer växer markant.¹⁷

Från den "passive specialisten" till den "aktive generalisten".

Tidigare nämnde jag Sinclairs undersökning av den amerikanska senaten. I denna bok, *The*

Transformation of the U.S Senate, beskrivs den förändring som den amerikanska senaten har genomgått under senare delen av 1900-talet.

Från att på 50-talet ha varit en inåtvänd och stängd institution där utskottsarbetet stod i centrum och med senatorer som var specialister på ett fåtal frågor förändrades senaten till att på 80-talet bli en utåtriktad och öppen institution med senatorer som var engagerade i en rad ämnen.¹⁸

Sinclairs studie visar hur den enskilde senatorm förändrar sitt beteende över tid. Hon sammanfattar förändringen av senatorerna på följande sätt:

The typical senator of the 1950s was a specialist who concentrated himself upon the issues that came before his committees. His legislative activities were largely confined to the committee room; he was seldom active on the Senate floor, and he made little use of the media. He was deferential to his seniors, loyal to the institution and highly restrained in the use of the powers Senate rules confer upon the individual.¹⁹

The typical senator /of the 1980s/ no longer specializes; he becomes involved in a broad range of issues, including ones that do not fall into the jurisdiction of his committees. Even though he serves on more committees than his predecessor of the 1950s did, he does not confine his activities to the committee room. He is also active on the Senate floor and often makes use of public arenas as well. He is less deferential to anyone and much less restrained in using the powers granted to him by rules of the senate.²⁰

Sinclair beskriver också hur de debuterande senatorernas beteende har förändrats över tid. På 50-talet skulle den debuterande senatsledamoten under sin första tid i senaten vara tyst och ägna sig åt att lyssna och lära. Man kan säga att senatorm under sitt första år skulle tjäna som lärling. Detta för att förhindra att den nye senatorm skulle ställa till oordning i senaten och vara med och fatta viktiga beslut innan han egentligen var kompetent till det.²¹

Att denna oskrivna regel respekterades av de debuterande ledamöterna framkommer bl.a.

av sambandet mellan tjänsteår och genomsnittligt antal "amendments"²² en senator gör de olika åren. Under 50- och 60-talet var de debuterande senatorerna inte speciellt aktiva, i jämförelse med de ledamöter som tjänstgjort en längre tidsperiod. De debuterande ledamöterna gjorde inte mer än 1,3 amendments per person. De övriga grupperna däremot lade fram mellan 2 och 4,5 amendments per person under de flesta kongresserna. Under 1970-talet förändras detta mönster. Under den 92:a kongressen är det i stället de nya senatorerna som är den grupp som är mest aktiva. De avger i genomsnitt 7,5 amendments medan de övriga grupperna håller sig på en nivå mellan 5,3 och 6,5 amendments per person. Även de övriga grupperna senatorer har blivit mer aktiva. Men mönstret är mest framträdande när det gäller nykomlingarna i senaten.

Under följande kongresser har nykomlingarna varierat i grad av aktivitet. De ligger dock på en högre aktivitetsnivå än tidigare. Man kan därför påstå att idéerna om ett lärlingskap för de debuterande ledamöterna dog ut under 70-talet och under 1970- och 80-talet var nykomlingarna i senaten aktiva.²³

Förutom att de debuterande senatorerna blev mer aktiva i debatterna beskriver även Sinclair hur de förändrade sitt beteende på andra sätt. Bl. a. breddade de sitt intresseområde för olika frågor i takt med att deras aktivitet ökade.²⁴

Varför förändrades då senaten? Förändringen drevs fram av framförallt två händelseförlopp, menar Sinclair. Under åren 1959-1965 kom det in en ny stor grupp av demokrater i senaten. Denna grupp nya krav utsatte senatens interna struktur och regler för påverkan vilket skulle kunna leda till förändring. Men senatens förändring berodde även på en reaktion på omgivningens utveckling. Ett ökande antal intressegrupper, minskande styrka hos de politiska partierna, nya kontroversiella frågor som kom upp på dagordningen och inte minst televisionens makt "störde" ett stabilt system med ett fåtal aktörer som agerade på ett föga överraskande sätt. Idag är systemet inte lika stabilt. Aktörerna är fler till antalet och bjuder på fler överraskningar och det utkäm-

pas en hård kamp om vilka som ska få plats på senatens dagordning.²⁵

Det intressanta för min uppsats är den allmänna aktivitetsökningen och förändring av senaten som delvis kan förklaras med hjälp av de nya ledamöterna blivit allt mer aktiva i förhållande till de övriga ledamöterna.

I denna uppsats kommer jag alltså dels att undersöka om det bland de svenska nyvalda riksdagsledamöterna finns eller har funnits en nykomlingskultur som yttrar sig genom att de nya ledamöterna är mindre aktiva än de övriga ledamöterna. Jag undersöker dessutom om denna nykomlingskultur har försvagats under senare delen av 1900-talet på grund av att nykomlingarna har blivit mer aktiva. Kanske till och med mer aktiva än de etablerade ledamöterna och på så sätt varit en drivande kraft bakom den allmänna parlamentariska aktivitetsökningen.

Jag ställer följande frågor:

- Hur aktiva är de debuterande ledamöterna i förhållande till de övriga ledamöterna?
- Finns det någon tendens till att de debuterande ledamöterna har blivit mer aktiva över tid?
- Om det sker en sådan förändring, när sker den?

Att mäta aktivitet – undersökningens uppläggning

Det finns naturligtvis inte bara ett sätt att mäta riksdagsledamöternas aktivitet. Ledamöterna utövar olika former av aktivitet. Dels en "dold" form av aktivitet t.ex. ledamöternas agerande i sin riksdagsgrupp och utskott. Dels en "synlig" form av aktivitet då ledamöterna utövar de huvudsakliga former av aktivitet som syns i riksdagstrycket.

Man skulle kunna undersöka arbetet i riksdagsgruppen och anteckna vilka av de debuterande ledamöterna som är aktiva. Ett annat alternativ är att undersöka ledamöternas aktivitet i utskotten. Detta har inte varit möjligt då dessa överläggningar och sammanträden inte är offentliga och det därför inte finns tillgång till material.

Jag har därför valt att undersöka den huvudsakliga aktivitet som sätter märken i riksdagstrycket. Det är också så att det man närmast kan förknippa med nykomlingskultur är den synliga formen av aktivitet. Det framgår inte minst av vad Elmbrant nämner i sin bok om vad ledamöterna förväntades göra respektive avstå från under sin första tid i riksdagen.²⁶

Det finns tre huvudsakliga aktiviteter som sätter märken i riksdagstrycket: att skriva motioner, hålla anföranden samt ställa interpellationer och frågor.

Beträffande motionerna kan man antingen skriva under en kollegas motion eller skriva en s.k. egenmotion. Att skriva en egenmotion innebär att ledamoten ensam eller tillsammans med en annan ledamot väckt en motion. En ledamot kan också, enligt riksdagstryckets definition, ansetts ha skrivit en egenmotion om ledamotens namn står som första underskrift på en motion som undertecknats av fler än två ledamöter.

Förutom att väcka motioner kan ledamoten gå upp i talarstolen och antingen hålla ett anförande eller ställa en interpellation eller frå-

ga. För att undersöka hur aktiva de nya ledamöterna är kommer jag att räkna antal gånger de nya ledamöterna använder sig av ovanstående aktiviteter.

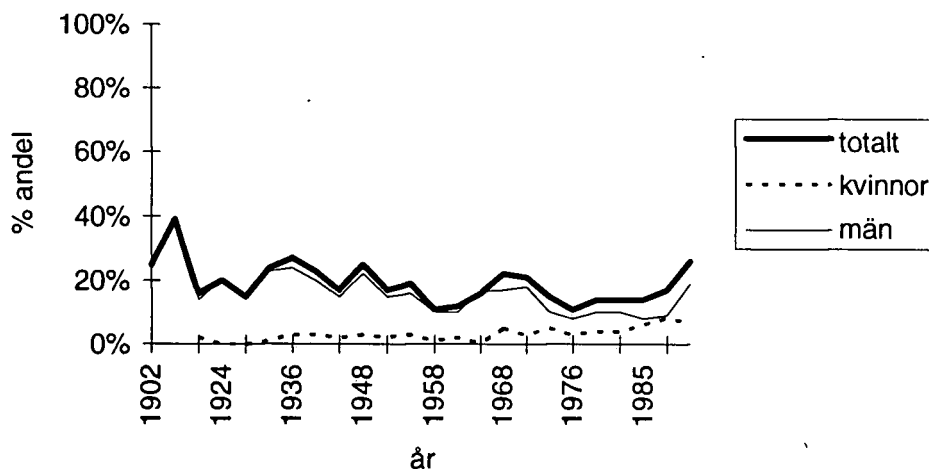
Ett av sätten de nya ledamöterna i det brittiska underhuset visade att de brutit upp från tidigare nykomlingsnorm var att fler började hålla sitt anförande tidigare.²⁷ För att se om det finns liknande tendenser i den svenska riksdagen kommer jag att undersöka hur många av de debuterande ledamöterna som håller sitt jungfrutal under sitt första riksdagsår.

För att kunna avgöra om det finns en nykomlingskultur krävs det att man jämför de nya ledamöternas aktivitet med de övriga ledamöternas aktivitet. Denna jämförelse görs under åren 1903, 1922, 1945, 1965 samt 1991/92. Jämförelsen är gjord mellan ett totalurval av de debuterande ledamöterna vid de undersökta åren och ett slumpmässigt urval av tjugo av de etablerade ledamöterna²⁸.

Hur många nykomlingar?

För att det ska ske en förändring av nykomlingskulturen måste det ske någon förändring

Figur 1. Andel debuterande ledamöter av det totala antalet ledamöter under 1900-talet (t.o.m. 1968 ledamöter i andra kammaren).



Källa: Einarsdotter (1993) och Wiklund (1993)

av de nya ledamöterna som grupp. En sådan förändring är att gruppen nya ledamöter som gör entré i parlamentet efter något val är väldigt stor i jämförelse med tidigare nykomlingskullar. I kraft av sin storlek kan denna grupp ledamöter driva fram en förändring mot den ökade parlamentariska aktivitet som vi sett under senare tid.

Så skedde i den amerikanska senaten i och med den stora grupp av nya ledamöter som kom in i senaten genom valet 1958. Denna grupp ledamöter, till största delen demokrater, bidrog till att senaten förändrades.

Hur är det då i den svenska riksdagen? Är det så att en stor grupp nya ledamöter kommer in i riksdagen vid något tillfälle eller är det ungefär lika många nya ledamöter som byts ut varje år?

Under senare delen av 1900-talet har det inte skett några stora förändringar av andelen nya ledamöter som kommer in i riksdagen vid de olika valen. Utvecklingen kan betecknas som stabil men med variation. I genomsnitt byts ca 20% av ledamöterna ut varje valår.

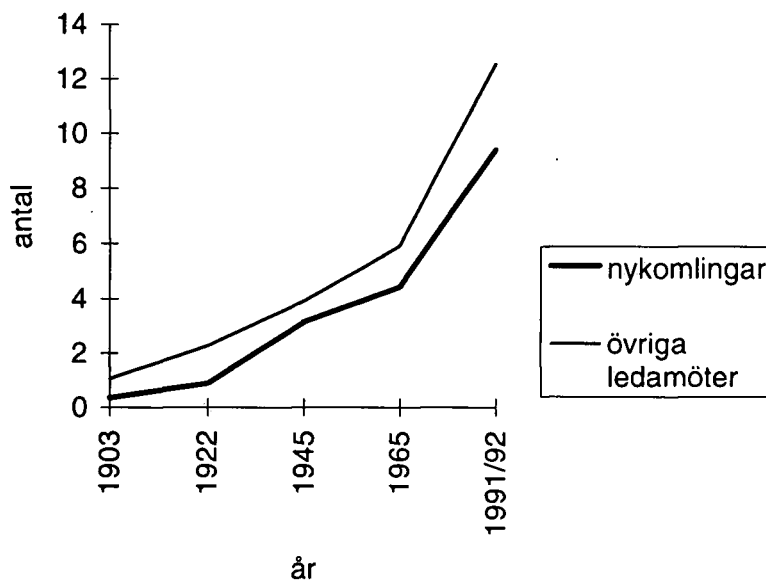
Ett undantag är valet 1911 då 39% av ledamöterna byts ut. Detta är det första valet efter den genomförda reformen med allmän rösträtt och valbarhet för män. Man kan då anta att det är en helt ny grupp av ledamöter som kommer in i riksdagen som kan ha kunnat komma att påverka riksdagens utveckling. Detta årtal är därför bra att ha i minnet vid kommande analys.²⁹

Men under senare år finns ingen förutsättning för en förändring i riksdagen på samma grunder som den amerikanska senaten förändrades. Det har inte på motsvarande sätt förekommit att onormalt stora nykomlingskullar gjort entré riksdagen.

Mer eller mindre aktiva nykomlingar?

Den första frågan jag ställer är om man kan upptäcka en nykomlingskultur i riksdagen. Om det finns en nykomlingskultur skall den yttra sig på det sättet att de nya ledamöterna är mindre aktiva än sina etablerade kollegor. Jag jämför därför de nya ledamöternas aktivitet med de mer etablerade ledamöternas aktivitet.

Figur 2. Genomsnittligt antal egenmotioner per ledamot (1903-1991/92)



Diagrammen visar skillnaden i absoluta tal mellan nykomlingar och övriga ledamöter. Ofta kommenteras den relativa skillnaden i diagramtexten. De relativa skillnaderna återfinns i tabell 7 i tabellbilagan.

Nykomlingsaktivitet – motioner

Ett av de viktigaste instrumenten en riksdagsledamot kan använda när han eller hon vill förändra något är att skriva motioner. Antingen kan ledamoten skriva under en annan ledamots motion eller också kan ledamoten skriva en s.k. egenmotion.

Genom Kristenssons citat fick vi lära oss att nykomlingarna förväntades hålla sig i bakgrunden under sin första tid i riksdagen. Vi får också lära oss att de nya ledamöterna helst inte ska hålla anföranden under sin första tid i riksdagen men att det är fritt fram för nykomlingarna att skriva motioner. Finns det en nykomlingskultur som innebär att de nya ledamöter-

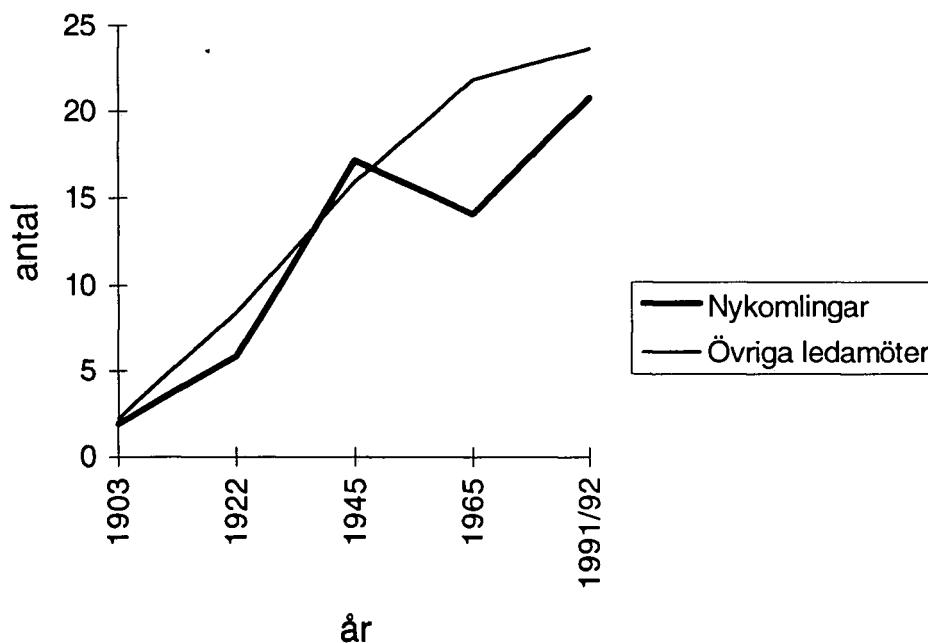
na inte skriver lika många egenmotioner som de etablerade ledamöterna?

Ja, det finns en nykomlingskultur som gäller de nya ledamöternas egenmotioner. De nya ledamöterna är mindre aktiva än de övriga ledamöterna under hela den undersökta perioden.

Men det har hänt något med de debuterande ledamöternas motionsaktivitet. Den har nämligen ökat i förhållande till de övriga ledamöterna. Andelen egenmotioner som lades fram av de debuterande ledamöterna uppgick 1903 och 1922 till ca. 30 respektive 40% av de etablerade ledamöternas aktivitet. 1945 hade motsvarande siffra ökat till nästan 80%. Under åren 1965 och 1991/92 håller sig andelen relativt konstant. Observera att detta gäller det relativa förhållandet mellan nykomlingarnas aktivitet och de etablerade ledamöternas aktivitet.

Mellan åren 1922 och 1945 sker alltså en förändring. Då blir de nya ledamöterna mer

Figur 3. Genomsnittligt antal underskrifter på motioner per ledamot.



aktiva i förhållande till sina etablerade kollegor.

Det finns en nykomlingskultur som innebär att de nya ledamöterna inte lägger fram lika många egenmotioner som de etablerade ledamöterna. Hur är det då med underskrifter på motioner? Man skulle kunna tänka sig att de nya ledamöterna var välkomna att skriva under mer etablerade ledamöters motioner även om de inte var välkomna att ta lika många egna initiativ genom att skriva egenmotioner.

Nykomlingskulturen gäller även för underskrifter av motioner. De nya ledamöterna skriver under färre motioner än sina mer etablerade kollegor under de flesta undersökta åren, 1945 undantaget.³⁰

Men de nya ledamöterna blev mer aktiva gentemot sina mer etablerade kollegor när det gäller att lägga fram egenmotioner. Denna förändring sker dock inte när det gäller att skriva under motioner.

Under 1945 är denna tidigare observerade nykomlingskultur borta. De nya ledamöterna är lika aktiva som sina etablerade kollegor un-

der detta år men aktiviteten sjunker senare åter tillbaka under de etablerade ledamöternas nivå.

Nykomlingsaktivitet – anföranden

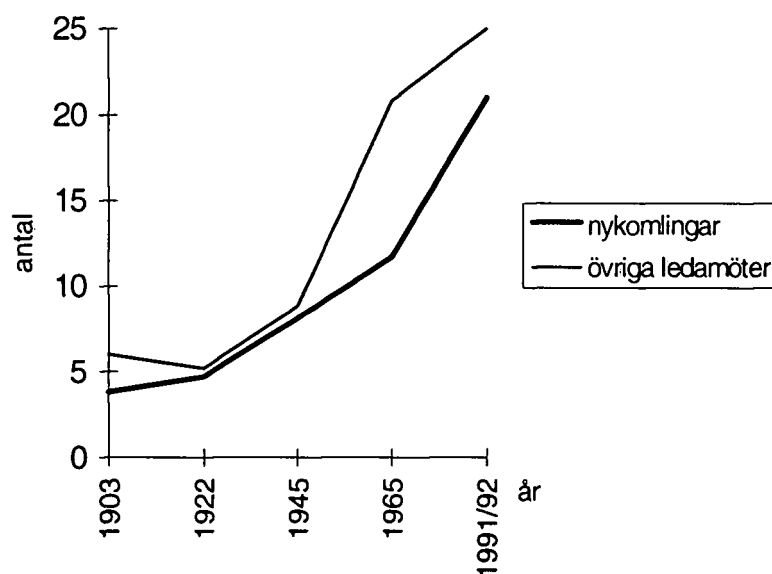
Ett annat instrument ledamöterna har till sitt förfogande är ledamöternas möjlighet att yttra sig i kammaren. I Brantings jungfrutal får vi dock reda på att de nya ledamöterna helst skulle "tiga i församlingen". Denna regel bekräftas i Elmbrants bok där vi får veta att de nya ledamöterna "fick lov" att ställa frågor och interpellationer och skriva motioner men helst inte yttra sig i kammaren och absolut inte i de "stora debatterna".³¹

Är det så att de nya ledamöterna följer denna regel och inte talar lika mycket som sina etablerade kollegor?

Ja, enligt figur 4 håller de nya ledamöterna färre antal anföranden än sina mer etablerade kollegor under hela den undersökta perioden.

Att nykomlingarna ska "tiga i församlingen" är något som fortfarande gäller. De nya leda-

Figur 4. Genomsnittligt antal anföranden per ledamot (1903-1991/92).



möterna har inte blivit mer aktiva i förhållande till sina mer etablerade kollegor på denna punkt.

Nykomlingskulturen är som svagast dvs aktivitetsskillnaden är som minst under åren 1922 och 1945. Under samma tidsperiod som de nya ledamöterna började skriva fler egemotioner håller de också fler anföranden. Denna förändring håller dock inte i sig och under efterföljande år har klyftorna åter ökat mellan nykomlingar och övriga ledamöter.

Nykomlingsaktivitet – jungfrutal

En annan sida av det här med att yttra sig i kammaren är att göra det för första gången, dvs att hålla sitt jungfrutal. Att inte hålla sitt jungfrutal för tidigt verkar ha varit en viktig del i nykomlingskulturen. Som jag nämnde tidigare får vi genom Hjalmar Brantings jungfrutal reda på att den nya riksdagsledamoten helst ska "tiga i församlingen" och han ber också om ursäkt för att han bryter mot denna

regel genom att han så tidigt håller sitt jungfrutal.³²

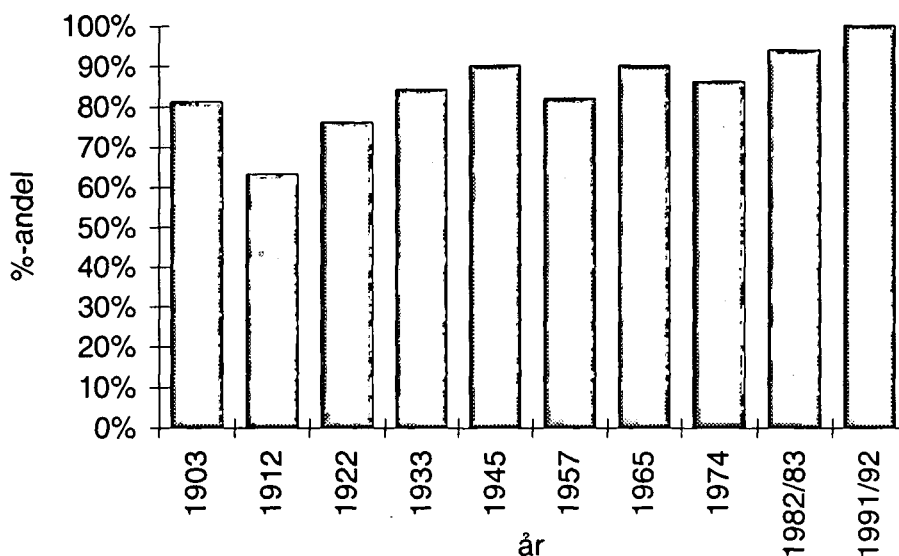
I det brittiska underhuset fanns det också en "regel" som sa att de nya ledamöterna helst skulle vänta ett tag innan de höll sitt jungfrutal. Det visade sig dock att de ledamöter som valdes in under 1960-talet inte anpassade sig till denna regel. De nya ledamöterna talade betydligt tidigare än vad som ansågs brukligt.³³

Är det så att de nya ledamöterna avvaktar ett tag innan de äntrar talarstolen eller har de likt ledamöterna i det brittiska underhuset blivit tuffare med tiden och talar tidigare? Nedan visas andelen nya ledamöter som yttrar sig under sitt första riksdagsår.

Regeln att inte hålla sitt jungfrutal för tidigt verkar ha varit en viktigare del av nykomlingskulturen förr. Det var en relativt stor andel nya ledamöter som därmed överhuvudtaget inte yttrade sig under sitt första riksdagsår.

Men de nya ledamöterna har blivit mer tuffa med tiden. 1991/92 yttrade sig alla de nya ledamöterna under sitt första riksdagsår.³⁴ Här har det alltså hänt något och det verkar som att

Figur 5. Andel nykomlingar som håller sitt jungfrutal under sitt första riksdagsår (1903-1991/92).



denna del av nykomlingskulturen har försvunnit.

Nykomlingsaktivitet – interpellationer och frågor³⁵

Ett sätt för ledamöterna att uppmärksamma ämnesråden de är intresserade av, är att ställa interpellationer och frågor till statsråden. Om de nya ledamöterna uppträder efter vad Elmbrant säger om vad som förväntas av de nya ledamöterna skulle det inte finnas någon nykomlingskultur när det gäller ledamöternas möjlighet att ställa interpellationer och frågor.³⁶

Nej, här finns ingen tydlig nykomlingskultur som yttrar sig på det sättet att de nya ledamöterna är mindre aktiva än sina mer etablerade kollegor.

Fram till 1945 ställer de nya ledamöterna fler interpellationer än de etablerade ledamöterna. Åren därefter är de nya ledamöterna mindre aktiva än sina mer etablerade kollegor. Interpellationerna är inte en del av nykomlingskulturen.

Inte heller beträffande de nya ledamöternas frågeaktivitet kan vi upptäcka en tydlig nykomlingskultur (Se figur 7).

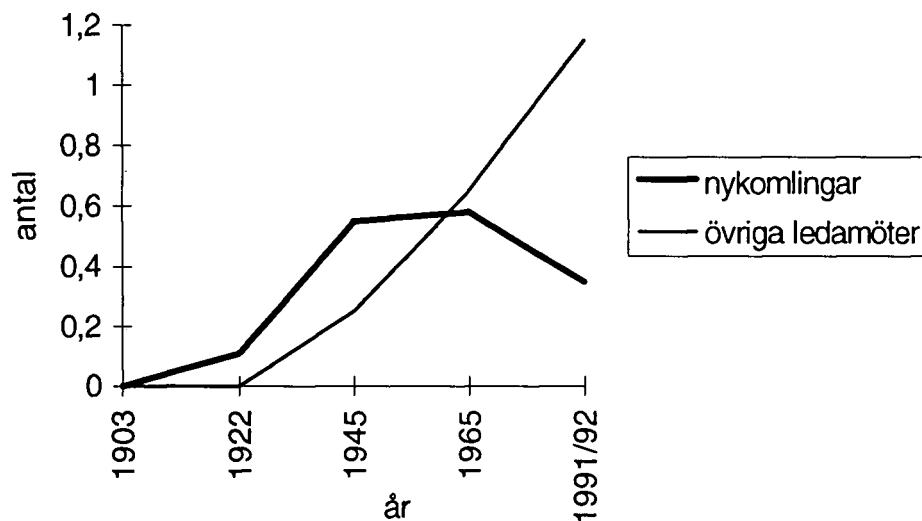
Åren 1945 och 1965 ställer de nya ledamöterna något fler frågor än de etablerade ledamöterna. 1991/92 är däremot de etablerade ledamöterna mer aktiva än sina nya kollegor. Även beträffande frågorna kan man se en avtagande aktivitet hos de nya ledamöterna gentemot de etablerade ledamöterna.

Vad denna aktivitetsnedgång som man kan finna bland de nya ledamöterna både beträffande frågor och interpellationer egentligen betyder är det svårt att uttala sig om. Varken interpellationer eller frågor omfattas av nykomlingskulturen.

Slutsatser

Det finns en nykomlingskultur bland de debuterande ledamöterna. Nykomlingskulturen verkar idag främst bestå i att de nya ledamöterna inte ska tala lika mycket som de övriga ledamöterna och inte heller skriva motioner i

Figur 6. Genomsnittligt antal interpellationer per ledamot (1903-1991/92).



lika hög grad som de etablerade ledamöterna.³⁷

Om vi studerar nykomlingarnas aktivitet i förhållande till de övriga ledamöterna ser vi att de nykomlingarna under de flesta undersökta åren är mindre aktiva än sina mer etablerade kollegor. De skriver färre egenmotioner och håller färre anförenden. Under stora delar av den undersökta perioden skriver de också under färre motioner.

Nykomlingskulturen var dock starkare förr än vad den är idag. I och med att de nya ledamöterna på flera områden blivit mer aktiva har nykomlingskulturen försvagats. Ett exempel på detta är att de nya ledamöterna i allt större utsträckning lägger fram egenmotioner idag jämfört med vad de gjorde i början av 1900-talet. Det verkar alltså som att initiativ från nya ledamöter är mer välkomna idag än vad de var tidigare under 1900-talet.

Denna försvagade nykomlingskultur yttrar sig också på det sättet att allt fler av de nya ledamöterna håller sitt jungfrutal under sitt första riksdagsår. Under början av 1900-talet var det en ganska stor del av ledamöterna som

inte yttrade sig under sitt första riksdagsår. I dag yttrar sig alla de nya ledamöterna under sitt första riksdagsår. Här finns alltså inte längre någon nykomlingskultur.

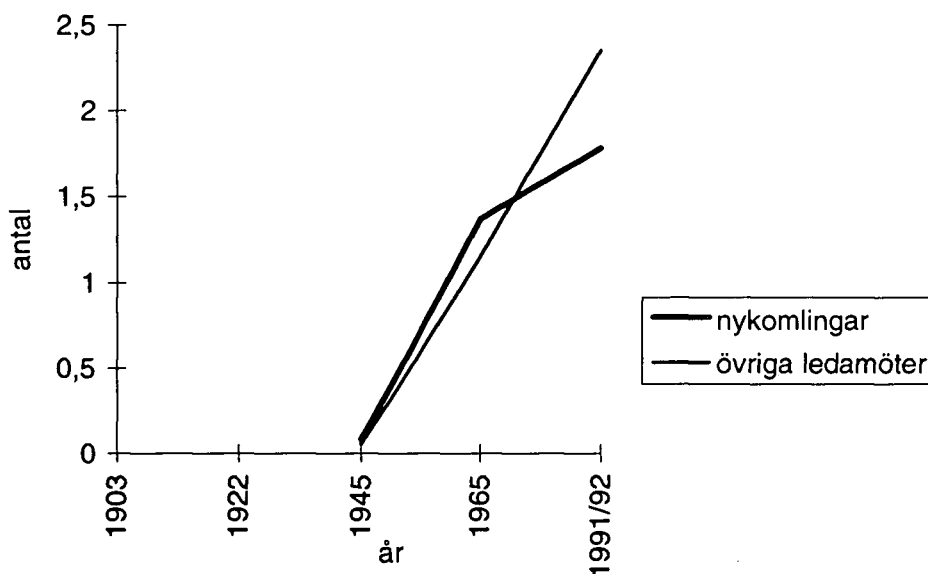
Ovan nämnda utveckling gäller dock inte nykomlingarnas anförenden och underskrifter på motioner. Däremot kan man se vissa perioder då skillnaden mellan nya och etablerade ledamöters aktivitet är liten dvs nykomlingskulturen är svag. 1945 är ett sådant år då nykomlingsaktiviteten är hög.

En utveckling som är svårare att tolka är den för frågor och interpellationer. Här får jag helt enkelt konstatera att nykomlingskulturen inte omfattar interpellationer och frågor.

Nykomlingskulturen har alltså förändrats under den undersökta tidsperioden och de nya ledamöterna har blivit mer aktiva i förhållande till sina mer etablerade kollegor. När sker denna förändring?

Vad gäller egenmotionerna kan vi se att det händer något mellan åren 1922 och 1945, då antalet egenmotioner ökar markant i förhållande till de mer etablerade ledamöternas egenmotioner. De nya ledamöterna lade år

Figur 7. Genomsnittligt antal frågor per ledamot (1903-1991/92).



1922 fram egenmotioner som uppgick till drygt 40% av de etablerade ledamöternas egenmotioner. 1945 är motsvarande siffra ca 80%

Andelen ledamöter som yttrar sig under det första riksdagsåret har ökat mer kontinuerligt över tid.

Vi kan inte upptäcka någon ihållande ökning av andelen anföranden och underskrifter på motioner i förhållande till de etablerade ledamöterna över tid.³⁸ Däremot kan vi konstatera att 1945 är ett år då de nya ledamöterna är som mest aktiva i förhållande till de mer etablerade ledamöterna.

Vad gäller ledamöternas benägenhet att lägga fram egenmotioner skedde alltså en förändring mellan åren 1922 och 1945. Denna förändring blev bestående. För de övriga aktiviteterna kan man se en aktivitetsökning från de debuterande ledamöternas sida gentemot de övriga ledamöterna under denna tid. Denna aktivitetsökning håller dock inte i sig under resten av 1900-talet.

Det intressanta med dessa resultat är att då man verkligen tror att det har skett en förändring i riksdagen, nämligen i och med demokratiseringen i början av 1900-talet, sker det i det närmaste ingenting. Förändringarna inträffar senare.

Den stora grupp av nya ledamöter som kom in i riksdagen vid valet 1911 verkar inte ha drivit fram någon varaktig förändring även om vi inte vet något om hur de nya ledamöterna agerade just under året 1912.

Inte heller kvinnornas entré i riksdagen genom valet 1921 verkar ha bidragit till att nykomlingskulturen förändrades. Detta är i och för sig inte så förvånande i och med att det 1922 endast var 2% (4 st) av de nya ledamöterna som var kvinnor. De nya kvinnliga ledamöterna var mindre aktiva än männen under detta år och förblev det ganska många år framöver.³⁹

Vad det är som bidrar till den ökade aktiviteten år 1945?

Att aktivitetsnivån ökar 1945 beror till stor del på den nya ganska stora grupp kommunistiska ledamöter som kom in i riksdagen då

Denna grupp ledamöter är generellt mer aktiva än de övriga nya ledamöterna.

Denna grupp lägger fram många fler egenmotioner per person än nya ledamöter från de övriga partierna. De håller också fler anföranden, skriver under fler frågor och ställer fler interpellationer än sina nykomlingskollegor.

Det skulle kunna vara så att denna nya grupp av ledamöter "bryter isen" eller banar väg för en fortsatt mer aktiv utveckling bland de nya ledamöterna beträffande hur många egenmotioner man lägger fram. Därav den fortsatta höga andelen nykomlingsaktivitet i förhållande till de övriga ledamöternas aktivitet. Däremot verkar inte den nya gruppens beteende har banat väg för en förändring för alla former av aktivitet.

Att det säkert är så här vet vi inte men de förutsättningar som måste vara uppfyllda för att det skulle kunna vara så, finns där. Precis som i den amerikanska senaten är det en stor grupp av nykomlingar som kommer in i parlamentet och profilerar sig som en aktiv grupp och därmed en drivande kraft bakom förändringen.

Riksdagsledamöter såväl gamla som nya har blivit mer aktiva. Detta framgår tydligt av ovan presenterade diagram. Men har de nya ledamöterna varit den drivande kraften bakom den ökande aktiviteten i riksdagen? Svaret på denna fråga måste vara nej. De nya ledamöterna blir förvisso mer aktiva, men de är inte mer aktiva än sina etablerade kollegor. Den allmänna parlamentariska aktivitetsökningen kan alltså inte förklaras på detta sätt.

Anna Wiklund

Noter

* Tack till Peter Esaiasson och Lena Wängnerud utan vars råd, synpunkter och uppmuntran denna uppsats säkerligen inte blivit till. Tack till Eva Einarsdotter för samarbetet vid insamling av grundmaterialet. Tack också till Mikael Gilljam som ställt sin dator till mitt förfogande under en tid. Jag vill dessutom tacka Magnus Isberg och Jan Jo-

hansson som via Peter Esaiasson givit mig uppgifter som har varit värdefulla för uppsatsen.

1. Gahrton (1983)
2. Sinclair (1989), Rasmussen (1988)
3. Damgaard (1990)
4. Henry (1993), Rasmussen (1988) och Sinclair (1989)
5. Damgaard (1990), Sinclair (1989)
6. Edenman (1946), s 14f
7. Citatet ur en krönika över jungfrutalare från Svenska Dagbladet 6/2 1921 är hämtat ur Edenman (1946), s 14
8. Borgström (1947), s 225 samt Riksdagstryckets protokoll 25 januari 1897
9. Elmbrant (1991), s 48
10. Kristensson (1991), s 243
11. Gahrton (1983), s 281ff
12. Ibid, s 289
13. Gahrton (1983), s 199f
14. Ibid, s 207f
15. Rasmussen (1988), s 527ff
16. Damgaard (1990), s 182
17. Ibid, s 182f
18. Sinclair (1989), s 2
19. Sinclair (1989), s 2
20. Ibid, s 2
21. Ibid, s 18f
22. Ett tillägg till en motion (floor amendment) görs muntligen i senaten, likaså om en senator vill uttala sitt stöd till en motion.
23. Sinclair (1989), s 83.
24. Sinclair (1989), s 88
25. Ibid, s 5
26. Elmbrant (1991), s 48
27. Rasmussen (1988), s 527ff
28. För tillvägagångssätt vid urval av riksdagsledamöter hänvisas till appendix
29. Däremot kan man inte konstatera en ökning av antal nya ledamöter när kvinnorna får rösträtt och blir valbara.
30. Se figur 3.
31. Elmbrant (1991), s 48
32. Borgström (1947), s 225
33. Rasmussen (1988), s 527ff
34. De ledamöter som ytrade sig under sitt första år yttar sig allt senare under det året.

35. Enkla frågor, numera frågor infördes först 1938.

36. Elmbrant (1991), s 48
37. Jfr Elmbrant (1991), s 48
38. Se tabell 7 i tabellbilagan
39. Wiklund (1993)

Tabellbilaga

Tabell 1. Antal egenmotioner per ledamot.

År	Nykomlingar	Övriga ledamöter
1903	0,34	1,05
1922	0,89	2,25
1945	3,13	3,9
1965	4,42	5,9
1991/92	9,4	12,55

Tabell 2. Antal underskrifter på motioner per ledamot.

År	Nykomlingar	Övriga ledamöter
1903	1,88	2,2
1922	5,84	8,45
1945	17,16	15,95
1965	14,11	21,8
1991/92	20,78	23,6

Tabell 3. Antal anföranden per ledamot.

År	Nykomlingar	Övriga ledamöter
1903	3,81	6
1922	4,73	5,2
1945	9,87	8,8
1965	11,74	20,75
1991/92	21,43	24,95

Tabell 4. Andel nykomlingar som håller sitt jungfrutal under sitt första riksdagsår.

År	Nykomlingar %-andel
1903	81
1912	63
1922	76
1933	84
1945	90
1957	82
1965	90
1974	86
1982/83	94
1991/92	100

Tabell 5. Antal frågor per ledamot.

År	Nykomlingar	Övriga ledamöter
1903	-	-
1922	-	-
1945	0,08	0,05
1965	1,37	1,15
1991/92	1,78	2,35

Tabell 6. Antal interpellationer per ledamot.

År	Nykomlingar	Övriga ledamöter
1903	0	0
1922	0,11	0
1945	0,55	0,25
1965	0,58	0,65
1991/92	0,35	1,15

Tabell 7. De nya ledamöternas aktivitet i förhållande till de mer etablerade ledamöternas aktivitet (%).

År	Motioner	Egenmotioner	Anföranden	Frågor	Interpellationer
1903	86	32	64	-	0
1922	69	41	90	-	0
1945	108	80	92	160	220
1965	65	75	57	119	89
1991/92	88	75	84	76	30

100= de debuterande ledamöterna är lika aktiva som de etablerade ledamöterna, <100=de debuterande ledamöterna är mindre aktiva än de etablerade ledamöterna, >100=de debuterande ledamöterna är mer aktiva än de etablerade ledamöterna.

Appendix

Nedan återfinns en redogörelse av hur jag har gått tillväga vid genomförandet av undersökningen samt vilket material jag använt mig av.

Urval av ledamöter¹

Jag har valt ut debuterande ledamöter från varje valår från dem som kom in i riksdagen genom valet 1902 fram till 1991/92. Under tvåkammarriksdagens tid valdes ledamöter ur andra kammaren ut. Anledningen till detta är att andra kammarens ledamöter blev direkt valda för en mandatperiod på 4 år medan första kammarens ledamöter valdes indirekt till en period på 8 år. Jag har valt att arbeta med de riksdagsledamöter som kom in i riksdagen för första gången de år det var val.

Under dessa år har jag valt ut ledamöter som är debutanter (dvs inte suttit en enda dag i riksdagen tidigare). De får inte heller ha arbetat som statsråd tidigare. Sådana fall är inte speciellt vanliga ca 2-3 personer under de år vi har undersökt. Anledningen till detta är att de verkligen ska vara debutanter d.v.s. de ska inte ha någon tidigare vana från riksdagsdebatter eller dylikt.

Ledamöterna ska vara invalda som ordinarie ledamöter. Ersättare för ordinarie ledamöter har uteslutits. Detta gäller enbart från år 1971.

Ledamöterna ska vidare ha börjat sitt riksdagsarbete från första dagen då riksdagen öppnas. De ska också ha innehaft sitt ämbete un-

der minst ett riksdagsår (vår- och höstsession eller bara vårsession) eller längre.

Genom slumpmässigt urval har jag valt ut 20 av de övriga eller etablerade ledamöterna under fem av åren (1903, 1922, 1945, 1965, 1991/92) för att kunna jämföra de nya ledamöternas aktivitet med de övriga ledamöterna.

Material

Vid urvalet av nykomlingar har jag valt att använda mig av samlingsvolymerna "Tvåkammarriksdagen 1867-1970" för urvalet av nykomlingar under åren 1922 till 1965. Under åren därefter använde jag mig av riksdagstryckets personregister och för de två åren vid 1900-talets början har jag använt mig av Register till riksdagens protokoll med bihang åren 1901-1910 samt 1911-1920.

Anledningen till denna inkonsekvens i valet av material har att göra med att undersökningarna är gjorda vid två olika tillfällen. Det finns dock en annan förklaring nämligen den att riksdagstryckets personregister förändras över tid och att de uppgifter som jag letade efter inte finns i alla årgångar i personregistret.

Det material jag använt mig av i själva undersökningen är främst riksdagstryckets personregister och protokoll.

Not

1. Urval av de nya ledamöterna har skett tillsammans med Eva Einarsdotter

Litteraturförteckning

Offentligt tryck

Riksdagstryckets protokoll från åren 1922, 1933, 1945, 1957 och 1991/92

Riksdagstryckets register från åren 1922, 1933, 1945, 1957, 1965, 1974, 1982/83, 1991/92

Register till riksdagens protokoll och bihang 1900-1910, 1911-1920

Litteratur

Borgström, August (1947) *Jungfrutalare i riksdagen*. Stockholm: Natur och Kultur

Damgaard, Erik, red (1990) *Parlamentarisk förändring i Norden*. Oslo: Universitetsforlaget

Edenman, Ragnar (1946) *Den socialdemokratiska riksdagsgruppen 1903-1920. En studie i den svenska riksdagens partiväsen*. Uppsala: Almqvist & Wiksell

Einarsdotter, Eva (1993) "Jungfrutal i riksdagen. En undersökning av debuterande riksdagsledamöters första tal i kammaren under 1921-1991". Göteborgs Universitet: Statsvetenskapliga institutionen (C-uppsats)

Elmbrant, Björn (1991) *Fälldin*. Stockholm: Fischer & Co

Gahrton, Per (1983) *Riksdagen inifrån*. Stockholm: Prisma

Henry, Charles (1993) "Les questions écrites des députés. Analyse des usages d'une procédure parlementaire", *Revue Française de Science Politique*, 43 s 635-654.

Kristensson, Astrid (1991) "Såvitt jag minns", s 240-261 i Stjernquist, Nils, red, *Riksdagen inifrån. Tolv riksdagsledamöters hågkomster, erfarenheter och lärdomar*. Stockholm: Riksbankens Jubileumsfond och Gidlunds

Norberg, Anders, Andreas Tjerneld och Björn Asker (1988) *Tvåkammarriksdagen 1867-1970. Ledamöter och valkretsar*. Stockholm: Sveriges Riksdag

Rasmussen, Jörgen (1988): "Will I like it the first time? The maiden speech in the British House of Commons", *European Journal of Political Research*, 16 s 527-544

Sinclair, Barbara (1989) *The transformation of the U.S. Senate*. 2. uppl. London: Macmillan

Wiklund, Anna (1993) "Nykomlingar i riksdagen. En undersökning av debuterande riksdagsledamöters agerande under åren 1922-1982/83" Göteborgs Universitet: Statsvetenskapliga institutionen (C-uppsats)