

- Dahl, R 1989. *Democracy and its Critics*. New Haven/London: Yale University Press.
- Dworkin, R 1985. "Rights as Trumps". Tryckt i Waldron 1985.
- Elster, J 1989. *Nuts and Bolts for the Social Sciences*. Cambridge: Cambridge University Press.
- Feyerabend, P 1975. *Against Method*. London: New Left Books.
- Glover, J 1970. *Responsibility*. New York: Routledge & Kegan Paul.
- Graham, K 1986. *The Battle of Democracy*. Brighton: Wheatsheaf books.
- Gray, J 1983. *Mill on Liberty: A Defence*. London: Routledge & Kegan Paul.
- Gray, J 1983. *Mill on Liberty: A Defence*. London: Routledge & Kegan Paul.
- Hayek, FA 1978. *New Studies in Philosophy, Politics, Economics and the History of Ideas*. London: Routledge & Kegan Paul.
- Hermansson, J 1984. "Modern rationalistisk teoribildning och Rousseaus teori om allmänviljan." *Statsvetenskaplig Tidskrift*. Nr 4. 1984. Årg. 87.
- Lane, Jan-Erik & Stenlund, Hans 1989. *Politisk teori*. Lund: Studentlitteratur.
- Larmore, C 1990. "Political Liberalism". *Political Theory*. Vol 18. No 3. August 1990.
- Petersson, O 1987. *Maktbegreppet*. Stockholm: Carlsons.
- Popper, KR 1971. *The Open Society and Its Enemies*. Vol 1. New York: Princeton University Press.
- Popper, KR 1972. *Conjectures and Refutations*. London: Routledge & Kegan Paul.
- Popper, KR 1974. *The Poverty of Historicism*. London: Routledge & Kegan Paul.
- Popper, KR 1987. "Toleration and Intellectual Responsibility". Tryckt i Mendus S & Edwards, K (eds) *On Toleration*. Oxford: Clarendon Press.
- Popper, KR 1988. *The Open Universe*. London: Hutchinson.
- Rawls, J 1973. *A Theory of Justice*. Oxford: Oxford University Press.
- Raz, J 1986. *The Morality of Freedom*. Oxford: Clarendon Press.
- Scruton, R 1982. *A Dictionary of Political Thought*. London: Pan Books.
- Spragens, TA 1981. *The Irony of Liberal Reason*. Chicago: The University of Chicago Press.
- Waldron, J 1985. *Theories of Rights*. Oxford: Oxford University Press.
- Waldron, J 1987. "Theoretical Foundations of Liberalism". *The Philosophical Quarterly*. Vol 37. No 147.

Åttiotalets franska väljare

Strax innan presidentvalet 1981 utkom en bok om de franska väljarnas åsikter, *France de gauche, vote à droite* vilket betyder "Frankrike till vänster, röstar till höger", där huvudfrågeställningen var varför en väljarkår med vänsteråsikter ständigt röstade fram en högerpresident. I valet 1981 vann sedan vänstern för första gången under femte republiken ett presidentval och François Mitterrand installerade sig i Elysée-palatset för en period om hittills tio år. Det paradoxala är att denna maktväxling till trots så har vänstern under hela 1980-talet haft en minoritet av väljarna bakom sig i val.

I fjol utkom i Frankrike ännu en bok som kartlagt de franska väljarna. En omfattande survey-undersökning genomfördes 1988 av forskare vid Centre d'études de la vie politique française (CEVIPOF) och dess resultat jämförs med den förra från 1978. Bokens redovisning av de franska väljarnas attityder koncentreras på tre teman som också varit de viktigaste i åttiotalets franska politiska debatt, nämligen invandringspolitiken, liberalismens intåg och det påstått minskande intresset för politik.

Frankrike har under 1980-talet genomgått tolv valkampanjer. Tolv gånger under tio år har de franska väljarna gått till valurnorna. En viss valtrötthet kom till uttryck genom att procentandelen väljare som avstår från att rösta i parlamentsvalet 1988 nådde dryga 32 procent, en siffra som dock tangerats tidigare i republikens historia.¹

Förutom presidentval 1981 och 1988 har Frankrike haft parlamentsval 1981, 1986 och 1988, departementsval 1982 och 1985, kommunalval 1983 och 1989, val till EG-parlamentet 1984 och 1989 samt en folkomröstning om Nya Kaledoniens självstyre 1988.

Valen har alla mycket olika karaktär. Presidentvalen innebär en stark fokusering på kandidaternas person, något som också är viktigt i de lokala valen. I små kommuner uppfattas valet ofta inte som politiserat utan uttrycker snarare lojalitet med en sedan länge makthavande familj eller grupp, den sk notabiliteten. I presidentvalen har man majoritetsval i två omgångar, där de två kandidater som fått flest röster i den första omgången går vidare till den andra. I valet 1981 stod Mitterrand mot förre presidenten Valéry Giscard d'Éstaing och i valet 1988 stod Mitterrand mot gaullistpartiets ledare Jacques Chirac.

Också parlamentsvalen har förrättats som majoritetsval i två omgångar, med undantag för valet 1986 då proportionell representation med en spärr på fem procent tillämpades. Trots att inget konstitutionellt hinder finns för fler blir det vanligen endast två kandidater i den andra valomgången även i parlamentsvalen. Detta

hänger samman med de allianser som då oftast kommer till stånd.

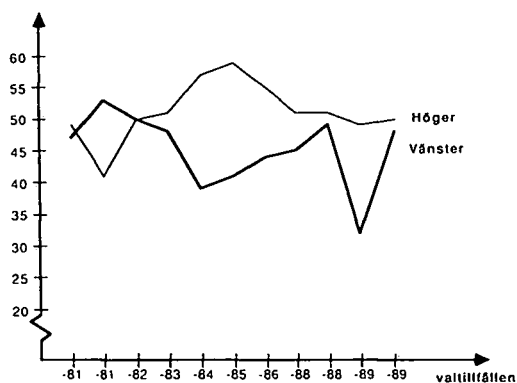
De lokala valen har under hela perioden förrättats genom majoritetsval i två omgångar. Frankrike rymmer 3 809 kantoner som väljer ledamöter till departementsråden samt 36 900 kommuner vilka röstar fram sina kommunfullmäktige för sex år.

Europavalen sker genom proportionell representation med hela landet som en valkrets. Endast listor med mer än fem procent av rösterna deltar i fördelningen av mandat.

Partiernas val

Det innebär stora svårigheter att följa de franska partiernas utveckling på väljararenan eftersom partisystemet inte är stabilt. Även de ovan nämnda förändringarna av valsystelet medverkar till svårigheter att jämföra partierna eftersom olika typer av valallianser avlöser varandra.

Om en jämförelse över tid istället koncentreras på relationen mellan vänster- och högerblocket² i fransk politik försvinner visserligen möjligheten att få en uppfattning om rörligheten mellan de olika grupperna, men mönstret framträder desto tydligare.



Figur 1. Den totala andelen vänster- och höger röster i 1980-talets franska val (procent, första omgången)

Endast i parlamentsvalet 1981 lyckades vänstern samla en majoritet av väljarnas sympatier. Störst skillnad mellan vänster- och högerblockets röstandelar finner man i Europavalen 1984 och 1989.

I Europavalet 1984 gjorde det högerextremistiska Front National sin första framryckning vilket gav partiets lista drygt elva procent av rösterna. I Europavalet 1989 gjorde De Gröna en framryckning och förutom en tioprocentig röstandel till Front National fick nu också den gröna listan nästan elva procent av rösterna.

I parlamentsvalet 1988 samlade vänsterblocket trots sitt procentuella underläge en majoritet av mandat i Nationalförsamlingen. Detta tack vare majoritetsvalsystemet. Socialistpartiet fick 276 mandat och kommunistpartiet 27 mandat av de totala 577. Socialistpartiet regerar alltså med en minoritets stöd i parlamentet.

Valkampanjen inför parlamentsvalet 1986 präglades av ekonomin. Vänsterblocket – i regeringsställning – pekade på en förbättrad ekonomi medan oppositionen talade om att få fart på den franska tillväxten genom privatiseringar och lägre skatter. Även frågan om invandrarpolitiken var framträdande i valkampanjen, främst genom Front Nationals budskap, men även de övriga partierna tvingades debattera frågan. Gaullisterna (RPR) ville se en återgång till 1960-talets politik med ett fast grepp om samhällsutvecklingen medan socialistpartiet (PS) hävdade att man måste fortsätta att bygga ut välfärden i landet. Sammantaget blev kampanjen en fråga om missnöje med regeringspolitiken i ekonomiska men också i sociala frågor som t ex invandringspolitiken. Front National förde en mycket aktiv kampanj ifråga om missnöje med både invandringspolitiken och andra sociala frågor.

Valkampanjen inför parlamentsvalet 1988 präglades också starkt av invandrarpolitiken, detta på grund av Front National. Visserligen hade nu återinförts majoritetsval i två omgångar och Jean Marie le Pen lyckades inte få någon parlamentsgrupp efter valet. Men le Pens stora framgångar i presidentvalet med 14,4 procent av rösterna i första omgången hade visat att partiet inte förlorat i attraktionskraft.

Högerblocket skrämdes samman, medan vänstern – utom kommunistpartiet – talade om en öppning mot mitten. Socialistpartiet diskuterade en möjlig koalitionsregering över blockgränsen. Detta efter erfarenheten av två års samboende mellan Mitterrand och den gaullistiske premiärministern Chirac.

Partierna och väljarna

Partiidentifikationen har aldrig varit särskilt stark i Frankrike. Detta hänger åtminstone delvis samman med att partisystemet inte är stabilt utan präglas av ständig rörelse mellan grupper och allianser. Identifikationen med vänstern eller högern är istället mera utpräglad.

Trots detta känner sig 42 procent av väljarna vara nära eller ganska nära ett parti, medan 32 procent säger sig inte känna någon samhörighet med något politiskt parti alls. Någon förändring har inte inträffat under 1980-talet. I Sverige anser sig 51 procent av väljarna vara anhängare av ett parti, en formulering som dock är något starkare än frågan om "samhörighet" i den frans-

ka undersökningen. Den svenska siffran har sedan 1982 sjunkit från 60 procent. (Gilljam-Holmberg 1990:119)

Anledningen till att väljarna känner samhörighet med sitt parti är att partiet försvarar de egna idéerna (77%) och att man har förtroende för partiets ledarskap (72%). Den ideologiska aspekten är viktigast för Front Nationals och De Grönas väljare medan förtroendet för ledarskapet anges som viktigast för kommunistpartiet och gaullistpartiet.

Kommunistpartiet har störst procentandel av sina väljare som också känner samhörighet med partiet, därefter följer socialistpartiet, gaullisterna och Front National. Av de väljare som röstat på Jean Marie le Pen i presidentvalet 1988 kände dock bara 34 procent samhörighet med Front National, detta var den lägsta siffran bland alla kandidater med partibeteckning.

De Gröna och UDF har en väljarkår som är flyktig. Endast 28 procent av De Grönas väljare och 45 procent av de som röstade på De Grönas presidentkandidat Antoine Waechter i presidentvalet 1988 kände också samhörighet med partiet De Gröna. För UDF är andelen väljare som också känner samhörighet med partiet 39 procent. Av de som röstade på partiets kandidat Raymond Barre i presidentvalet 1988 kände 54 procent dock samhörighet med UDF.

Under 1980-talet har de franska partierna använt sig av olika strategier för att bibehålla eller öka sitt väljarstöd.

Parti Socialiste (PS) har enat vänstern till priset av ett i det närmaste uttraderat kommunistparti. Socialistpartiet har också stärkts tack vare att man varit "presidentmajoriteten" vilket sedan gaullisternas regeringstid är en viktig funktion i franskt parlamentariskt liv. President Mitterrand har dock i enlighet med konstitutionen alltmera fjärrat sig från partilivet. Socialistpartiet har lyckats nå olika grupper i den franska befolkningen, både de grupper där liberalismen är mest framträdande, men också de traditionellt radikala grupper vilka förespråkar en socialistisk samhällsmodell i Frankrike.

Parti Communiste Français (PCF) har förlorat väljare i en omfattning som för partiet måste betraktas som katastrofal. I parlamentsvalet 1988 fick man 11,3 procent i första valomgången vilket är en halvering med situationen tjugo år tidigare. Även tidigare har dock kommunistpartiet genomgått perioder av isolering och utstängning, tex efter 1947, men aldrig i kombination med ett så sviktande väljarunderlag som idag.

Högerblocket i fransk politik består av Jacques Chiracs gaullistiska *Rassemblement pour la République (RPR)* och den moderata liberala grupperingen *Union pour la Démocratie Française (UDF)* under förre presidenten Valéry Giscard d'Éstaing. Dessa två har av och till idkat samarbete i form av gemensamma lokala listor

och en gemensam valplattform 1986 samt en valkartell 1988 under namnet URC.

Det var framförallt gaullisternas väljare som anfäktades av de nyliberala vågen under 1980-talet. Partiet fick i början av 1980-talet många nya unga aktiva vars främsta mål var att bekämpa vänstern med nyliberala verktyg. Hos RPR finns en större homogenitet än hos UDF. Gaullistpartiet är tillsammans med kommunistpartiet ett av de få massorganiserade partierna i Frankrike. Gaullisterna har sedan gammalt en hierarkisk organisation och en enhetlig strategi. UDF däremot är en valkartell där de olika grupperna av och till drar åt varsitt håll. I UDF ingår dels det republikanska partiet, under 1960-talet ett gaullistiskt stödparti, det radikala partiet som innehade en nyckelposition under fjärde republiken samt det kristdemokratiska Centre des Démocrates Sociaux (CDS).

Högerblockets stora bekymmer inför presidentvalet 1988 var att man inte lyckades få fram en gemensam presidentkandidat. I valet ställde både Raymond Barre och Jacques Chirac upp mot Francois Mitterrand. Tillsammans med Jean Marie le Pens kandidatur splittrades på så sätt högerens väljare.

Detta hoppas man nu slippa upprepa genom att på ett tidigt stadium välja en gemensam högerkandidat inför valet 1995.

Front National (FN) förde med sig större samling hos det övriga högerblocket än tidigare. Front National profilerade sig starkt i frågor som tidigare legat inom gaullisternas område, tex lag och ordning och nationell identitet. Front National skapade splittring inom RPR men ledde på längre sikt till att RPR genom valkartellen 1988 sökte närmare samarbete med UDF.

Visserligen är Front National ett åttiotalsfenomen men representerar en gammal högerextremistisk strömning i Frankrike. Anorna finns redan hos Bonaparte. Denna strömning har dock en tendens att blossa upp i samband med snabba politiska förändringar och/eller ekonomisk kris. Front National lyckades bäst i presidentvalet 1988 där partiledaren le Pen fick 14,4 procent i första omgången. Le Pen har tidigare erfarenhet av missnöjespartier. Han var en av de mera färgstarka deputerade i Pierre Pujades parlamentsgrupp 1956. Pujades parti var dock i första hand ett uttryck för skattemissnöje medan dagens Front National koncentrerats på invandringen.

De Gröna är en politisk grupp som haft svårt att få fäste i Frankrike. Majoritetsvals systemet har medverkat till svårigheterna men framför allt gör polariseringen det svårt för ett parti utan klar position mellan vänster och höger. I de franska Europavalen har de Gröna dock haft framgång med 10,6 procent av rösterna 1989. I presidentvalen 1981 och 1988 nådde man dock knappt upp

till fyra procent.

Det är svårt att peka på vilken faktor som avgör väljarnas partival. De viktigaste faktorerna som bestämmer politiska val i Frankrike är dock religion, klass och ålder.³ En sammanfattande bild över faktorer som är viktiga för väljarnas val av presidentkandidat finns i tabell 1.

Väljarna

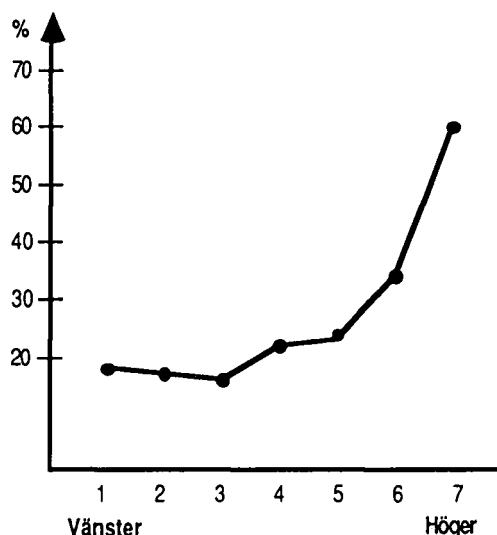
Vad tycker då 1980-talets franska väljare i de politiska frågor som diskuterats de senaste åren och har de förtroende för partierna och det politiska systemet?

Med den nyutkomna redovisningen av 1988 års omfattande väljarundersökning har CEVIPOF försökt att kartlägga förändringar och kontinuitet i den franska väljarkåren.

De tre teman som har diskuterats i fransk politik under 1980-talet är *rasismen*, *liberalismen* samt frågan om ett ökande *politiskt ointresse* och *bristande engagemang* i det politiska livet. CEVIPOF har lagt sig vinn om att undersöka attityder och samband på just dessa tre områden.

Rasismen har hamnat på dagordningen framför allt genom framväxten av Front National. Rasismen som politisk fråga är dock på intet vis isolerat till Front National, men den har ett starkt samband med väljarnas uppgivna vänster eller högerposition. Drygt 20 procent av den franska befolkningen har vad CEVIPOF valt att kalla en *etnocentrisk attityd*.⁴ Fördelningen av dessa väljare på en vänster-högerskala återfinns i figur 2.

Trots att sambandet mellan etnocentrism och högerposition på figurens skala är så tydlig uppstår vid en jämförelse mellan parti och etnocentrism ett U-format samband där väljare som röstat på yttersta vänstern,



Figur 2. Rasism i Frankrike. Andel väljare med etnocentriska attityder fördelade på en vänster-högerskala (procent).

kommunistpartiet samt Front National i högre grad uttrycker etnocentriska attityder, medan De Gröna har den lägsta andelen etnocentrister. Denna skenbara motsägelse kan hänga samman med att väljarnas uppfattning om sin egen vänster-höger-position inte överensstämmer med vedertagna partimönster.

Etnocentrism har ett positivt samband med ålder och inkomst samt ett negativt samband med utbildning. Väljare som försörjer sig inom lantbruk och småföretag är också överrepresenterade bland etnocentristerna.

Liberalismen har historiskt varken i sin kulturella eller ekonomiska form haft framgång i Frankrike. Den do-

Tabell 1 Fem variablers betydelse för väljarnas val av presidentkandidat 1988 samt för att välja en vänsterkandidat

	Waechter (De Gröna)	Mitterand (PS)	Chirac (RPR)	Le Pen (FN)	Vänsterkandidat
Religion	-0,19	-0,29	0,48	0,04	-0,48
Arbetarklass	-0,21	0,24	-0,41	0,12	0,37
Ålder	-0,48	-0,02	0,29	0,09	-0,26
Inkomst	-0,03	-0,02	0,02	0,14	-0,10
Utbildning	0,42	-0,10	0,05	-0,16	-0,05

Kommentar: Gammakoefficient mellan dikotomiserade variabler.

Religion = aktiv katolik

Arbetarklass = Självuppgivet yrke: arbetare + förmän + lantbruksarb.

Ålder = Över 40 år

Inkomst = Över 7500 fr/mån

Utbildning = minst studentexamen

Källa: CEVIPOF 1990:207

minerande skiljelinjen mellan radikala och konservativa krafter har undertryckt alla mellanpositioner. Under 1980-talet svepte dock över Frankrike, liksom över övriga Västeuropa, en liberal vind. Denna rörde både livsstilar och materiella förhållanden, det var en både ekonomiliberalt och kulturliberal vind.

Att vara kulturliberal är här att förespråka anti-auktoritära värden, individuell autonomi samt vara positiv till kvinnlig frigörelse, invandrare och homosexuella. Att vara ekonomiliberalt är här att vilja ha mer av privatisering, mindre statlig styrning och kontroll i samhället samt vara negativ till nya nationaliseringar.⁵

Både kulturliberalism och ekonomisk liberalism uppvisar ett starkt samband med vänster-höger-inställning. De som betecknas som kulturliberaler tenderar att placera sig till vänster och de ekonomiskt liberala till höger. Av de som instämmer i minst tre av fyra ekonomiliberala frågor placerar sig 62 procent också till höger medan endast tio procent anser sig höra hemma till vänster. Av de som svarat positivt på minst fyra av sex kulturliberala påståenden anser sig 62 procent stå till vänster medan 21 procent placerar sig till höger.

Det finns ett starkt samband mellan å ena sidan ålder och utbildning och kulturliberala attityder å den andra. Yngre och välutbildade tenderar att uttrycka kulturliberala attityder oftare än äldre och lågutbildade. Även de ekonomiskt liberala attityderna återfinns oftare hos de välutbildade väljarna medan åldersfaktorn här inte ger något utslag alls.

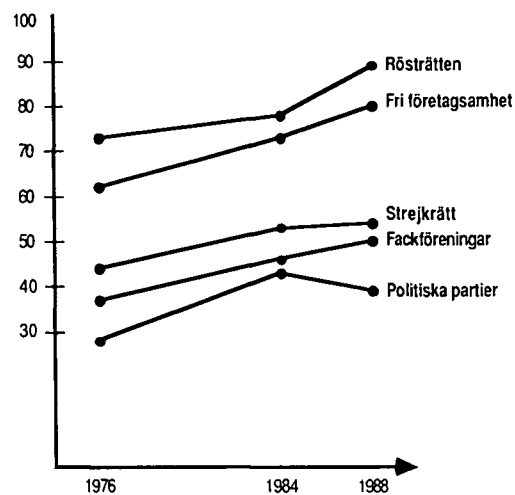
François Mitterand hade i presidentvalet 1988 för många att appellera till bredare väljarskikt än Jacques Chirac. Mitterrands väljare hade både kulturliberala och ekonomiskt liberala attityder medan Chiracs väljare framför allt uttryckte ekonomiskt liberala attityder. De väljare som inte hade någon uttalad profil varken i kulturliberala eller ekonomiskt liberala frågor röstade företrädesvis på Mitterrand medan de väljare som angav sig vara både kultur- och ekonomiliberala föredrog Jacques Chirac.

Diskussionen om *politiskt ointresse och missnöje* fick bränsle av den stora andel väljare som avstod från att rösta i parlamentsvalet 1981 och 1988. Den siffran var vid både tillfällena drygt 30 procent. Vid en jämförelse av de franska väljarnas förtroende för den franska demokratin och olika samhällsinstitutioner så har förtroendet dock ökat under 1980-talet! Idag tycker 60 procent av den franska befolkningen att den franska demokratin fungerar bra eller mycket bra, att jämföra med 53 procent 1985.

Sambandet mellan förtroende för demokratin och vänster-höger-inställning formas till ett U-mönster, där de som placerat sig längst till vänster eller längst till höger på skalan också är de som är mest missnöjda med

demokratin. Andra faktorer som ökar sannolikheten för ett missnöje med demokratin är låg utbildning, arbetslöshet och låg självuppfattning; att man ser sig själv som maktlös och tillhörande de "små" i samhället.

De franska väljarnas stöd för rösträtt och fri företagsamhet är otvetydigt medan såväl partier och fackföreningar har mindre än hälften av befolkningen bakom sig (se figur 3). Dock, att lägga märke till är att stödet för nästan alla demokratiska rättigheter ökat under 1980-talet. De enda grupper som förlorat förtroende under 1980-talet är armén och de politiska partierna.



Figur 3. Väljarnas stöd för fem demokratiska rättigheter. Procentandel av de franska väljarna som anser det vara mycket allvarligt om rösträtt, fri företagsamhet, strejkrätt, fackföreningar och politiska partier förbjöds.

På frågan om för vilka grupper eller samhällsinstitutioner man har förtroende visar svaren även här på ett ökat förtroende. I tabell 2 görs en partiell jämförelse med svenska data.

Den genomgående trenden är att förtroendet för både det politiska systemet och demokratin har ökat under 1980-talet. I det avseendet är Frankrike i takt med övriga Europa, medan Sveriges förtroendekris avviker från detta mönster. (Gilljam-Holmberg 1990:114)

Även intresset för politik ligger kvar på en nivå om dryga fyrtio procent. 1988 sa sig 42 procent av de franska väljarna vara mycket eller ganska intresserade av politik, jämfört med 46 procent 1978. I Sverige ligger motsvarande siffra 1988 på 50 procent. (Gilljam-Holmberg-Bennulf kommande)

Intresset för politik och känslan av samhörighet med ett parti har ett starkt positivt samband. Av de allra

Tabell 2 Förtroende för samhällsinstitutioner. Andelen väljare i procent som uttrycker förtroende för:

	1981	1985	1988	Sverige 1989
Skolan	62	74	81	52
Polisen	61	74	74	64
Försvarsmakten	64	62	62	38
Domstolar	40	44	60	–
Administrationen	44	52	56	–
Parlamentsledamöter	45	55	54	36*
Fackföreningar	42	24	49	26

* Den svenska frågan gällde "Riksdagen".

Källa: (svenska data) Weibull-Börjesson 1990, (franska data) CEVIPOF 1990

mest politiskt intresserade sade sig 81 procent också känna samhörighet med ett politiskt parti, medan 79 procent av de allra minst intresserade sade sig inte alls känna någon samhörighet med något politiskt parti.

Trots att två tredjedelar av de tillfrågade uppger att epiteten "vänster" och "höger" inte längre är så viktiga tycks de ändå ha en mycket stor betydelse.

Man kan kanske dra slutsatsen att klyftan mellan vänster och höger, som sedan länge varit den främsta förklaringen till franskt politiskt beteende, fortfarande trots allt är det viktigaste strukturerande mönstret, men att det idag betyder i viss mån andra saker att vara vänster eller höger. Väljarna kallar sig själva vänster och identifierar sig därmed med ett antal radikala värden, man uttrycker åsikter som i en analys betecknas som vänsteråsikter, man kan vara vänster i relation till de ekonomiska förhållandena i samhället eller i meningen liberal i sociala och kulturella frågor t ex dödsstraff, moral och demonstrationer.

Det tycks som om den grupp, vilken i andra västeuropeiska länder satt sökarljuset på en sk ny politik, i Frankrike i stället valt att sälla sig till vänstern. Den polariserade strukturen i det franska samhället är så sträng att även grupper som medvetet söker bryta den ändå tvingas underordna sig den.

Vänster-höger-positionen är i Frankrike starkt korrelerad till grad av religiositet. Religion är den faktor som har starkast samband med val av parti/kandidat. En aktiv katolik röstar till höger medan en väljare som uppger sig sakna religiös anknytning röstar till vänster. François Mitterand stöddes i presidentvalet 1988 av 81 procent av de väljare som sade sig sakna religion, medan endast 20 procent av de aktiva katolikerna lade sin röst på honom.

Systemet

Det enda kontinuerliga hos det franska partisystemet är att det ständigt förändras.

Partierna är utsatta för korstryck att anpassa sig i olika riktningar. Under 1980-talet har man varit med om en i princip oavbruten valkampanj med tolv val på tio år.

Det franska partisystemet anträdde 1980-talet som ett tvåblockssystem med fyra enskilda grupperingar: PCF, PS, UDF och RPR. Efter valet 1981 återstod av detta ett dominerande socialistparti med de övriga som satelliter. Detta var en återgång till 1960-talets mönster då gaullistpartiet som presidentens parti dominerade systemet. De andra partierna definierade sig själva i relation till det dominerande partiet.

1984 fick Front National ett genombrott i samband med Europavalet och partisystemet börjar omgrupperas. Kommunistpartiet hade strax dessförinnan brutit med socialistpartiet och klivit ut i kylan.

Efter valet 1986 inträffar det förutsedda men oprövade samboendet mellan en borgerlig regering och en socialistisk president. Detta splittrade det borgerliga blocket och öppnade för tankar kring en koalitionsregering mellan centern och vänstern.

Efter 1988 års val regerar en socialistisk minoritetsregering medan det borgerliga blocket söker nya vägar. UDF och RFR försöker sig på ett allt närmare samarbete samtidigt som centergrupper inom UDF vill bryta sig ur.

Det franska partisystemet har haft tre anpassningsproblem under 1980-talet. Det har varit alltför många val, det råder varierande valsätt på olika nivåer, och dessa valsätt har förändrats.

Partierna har levt i en ständig valrörelse fylld av taktiska och strategiska överväganden. De olika valsyste- men har främjat olika typer av allianser och block. Partierna har fått olika signaler på olika regionala nivåer. Allt detta har skapat en förvirring hos väljare och partier.

Trots dessa svårigheter visar nya undersökningar alltså att systemet inte är i kris, och förvirringen når inte

djupare än att vänster-höger-strukturen fortfarande är den dominerande i fransk politik.

Forskarna på CEVIPOF ser ingen anledning att ifrågasätta beprövade förklaringsmodeller till väljarbeteendet och hävda en ny modell med rationella icke-partibundna väljare som väljer och vrakar bland politiska varumärken. I sitt avslutande resonemang prövar de denna modell mot sina resultat och slutsatsen är att man istället borde ifrågasätta varför denna nya modell alltid uppkommer när det politiska systemets yta snabbt förändras.

De rörliga väljarna i systemet är *inte* de unga, välutbildade med stort sk kulturellt kapital som gör individuella val efter övervägande av olika alternativ. De rörliga väljarna är visserligen unga, men också arbetslösa, lågutbildade och har en mycket låg självuppfattning. De ser pessimistiskt på framtiden och på demokratin.

Det är främst hos de nya partierna Front National och De Gröna som väljarstabiliteten saknas. Det franska kommunistpartiet har också genomgått en utveckling som idag gjort det politiskt maktlöst som vänsterkraft. Förtroendet för den franska demokratin har ökat under 1980-talet och även för samhällsinstitutioner som domstolar, polis och skola. Visserligen avstod drygt 30 procent från att rösta i parlamentsvalet 1988 men den siffran har tangerats både 1962 och 1981.

Religion, utbildning och ålder är fortfarande viktiga faktorer för väljarbeteendet även om de var och en för sig inte är avgörande för valet mellan vänster och höger. Vänster-höger-dimensionen strukturerar dessutom fortfarande den franska väljarkåren på ett i det närmaste fullständigt sätt.

Partisystemet söker sin form, men tycks dra sig mot någon form av tvåblocks-system. Kanske med en vänsterpol och en delad högerpol. Det återstår dock att se om centern kan spela en större roll i det framtida systemet än idag. Tendenser till detta finns i och med att CDS bryter sig ur UDF, och genom att socialistpartiet i viss mån möter denna dragning mot mitten.

Trots en ytligt sett rörlig väljarkår och ett rörligt partisystem finns en kontinuitet och stabilitet i det franska politiska systemet. Vänster-höger-dimensionen ligger fast, väljarnas förtroende för systemet ökar. Missnöjesröstningen är inte större idag än på 1950-talet. De Gröna har fortfarande inte lyckats få fäste i den nationella politiken. Kommunistpartiet har förlorat sin ledande roll inom vänstern, medan socialistpartiet genom en dragning mot mitten enat vänsterblocket. Gaullisterna framstår som den enande kraften i högerblocket medan UDF tycks bryta samman över ideologiska frågor och personstrider. Front National har skapat förvirring i systemet och enighet inom högern, men kan genom det

nya valsystelet inte längre spela någon avgörande parlamentarisk roll.

Marie Demker

Noter

- 1 Procentandelen som avstått från att rösta i parlamentsvalen har varit som följer: 1. 1958 22,8 %, 2. 1962 31,3 %, 3. 1967 20 %, 4. 1968 18,9 %, 5. 1973 18,7 %, 6. 1978 16,7 %, 7. 1981 30,2 %, 8. 1986 21,9 % samt 9. 1988 32,4 %.
- 2 Vänsterblocket består här av Parti Communiste Français (PCF), Parti Socialiste (PS), Mouvement Republicain de Gauche (MRG) samt oberoende kandidater till vänster om dessa grupperingar. Högerblocket består av Rassemblement pour la République (RPR), Union Démocratique pour la France (UDF), Front National (FN) samt oberoende kandidater under beteckningen "divers droite".
- 3 Faktorerna kön och bostadsförhållanden har inte använts i analysen.
- 4 De påståenden som ligger till grund för bedömningen av etnocentrism är följande: 1. Judarna har för mycket makt i Frankrike. 2. Det borde vara normalt att muslimer i Frankrike hade moskéer för att utöva sin religion. 3. Numera känner man sig inte längre hemma i landet. 4. Det finns för många invandrare i Frankrike.
- 5 De sex påståenden som användes för att mäta kulturliberalism var 1. Kvinnans främsta uppgift är att ta hand om barnen och uppfostra dem. 2. Homosexualitet är moraliskt förkastligt. 3. Skolan skall främst ge fostran i disciplin och ansträngning. 4. Återinför dödsstraffet. 5. Det är för många invandrare i Frankrike. 6. Samhället måste ha en hierarkisk struktur med en chef. De svars personer som sade sig inte alls vara överens med något av dessa påståenden betecknades som kulturliberala. De två påståenden som användes för att mäta ekonomisk liberalism var 1. Staten måste noga kontrollera och reglera näringslivet. 2. Man borde återinföra förmögenhetsskatten samt negativ inställning till nationaliseringar och positiv till privatiseringar.

Källor och referenser

- Capdevielle, J et al, *France de gauche, vote à droite*, FNSP, Paris 1981
- CEVIPOF, *L'Électeur français en questions*. (Boy-Mayer) FNSP, Paris 1990
- Charlot, J & M, "France", *Electoral Studies*, vol. 8, no 3, Dec. 1989.
- Gilljam, M och Holmberg, S, *Rött, blått, grönt. En bok om 1988 års riksdagsval*, Bonniers 1990
- Gilljam, M, Holmberg, S och Bennulf, M, *Teknisk rapport Valundersökningen 1988*, kommande

Lancelot, A, *Les élections sous la cinquième république*, PUF, Paris 1988

Machin, H, "Stages and Dynamics in the Evolution of the French Party System", *West European Politics*, vol. 12, no 4, Oct. 1989.

Weibull, L och Börjesson, B, "Förtroende för elva svenska samhällsinstitutioner" ur *Medier och opinion i Sverige. SOM-undersökningen 1989. SOM-rapport 5*, Holmberg, S och Weibull, L, red. Göteborgs Universitet 1990.

Le Journal des Elections nummer 3 juni 1988, nummer 6 jan/feb 1989 (temanummer)

Le Figaro Etudes Politiques "L'élection présidentielle 1988" samt "Elections municipales 1989"

Le Monde/Dossiers et documents "Les élections législatives 1988"

De amerikanska mellanvalen: i Gulfkrisens skugga

1. Gulfkrisen och de historiska precedensfallen

Sedan USA i och med andra världskriget ohjälpligt blev inblandat i den internationella politiken, har varje amerikansk president hamnat i minst en stor utrikespolitisk kris. Hans krishantering har sedan i allmänhet haft ett avgörande inflytande på hans framtida öde som politiker, på i förekommande fall möjligheterna till omval – samt för vederbörande presidents historiska eftermäle. Det är ett tryggt antagande att såväl Bush som hans närmaste rådgivare sedan början av augusti 1990 tillbringade åtskillig tid med att studera "the lessons of the past". Det kan därför vara skäl att ägna detta ämne några rader utan att förlora blicken för det förhållandet att historiska situationer aldrig är varandra helt lika, men ändå ett stöd i beslutsprocessen.

För Harry Truman var det Berlinkrisen 1948–1949 och Korea-kriget 1950 (–1953) där han handlade karaktäristiskt resolut, i det första fallet för att bryta blockaden som ju lyftes efter ett år, i det andra omedelbart för att med militära medel, och under FN-paraply, slå tillbaka anfallet från nord. Dock hjälpte hans bestämda politik honom inte i valkampanjen 1952; då han ställde upp i ett av de första primärvalen på vårvintern mötte han oväntat starkt motstånd från Tennessee-senatorn Estes Kefauver och förklarade därefter att han inte skulle ställa upp i presidentvalet. De långvariga och förlustbringande striderna, som efter sommaren 1951 förvandlades till ett ganska blodigt ställningskrig, var inte någon tillgång i valhänseende.

Dwight Eisenhower agerade annorlunda under oktober 1956, då han inte ingrep mot den sovjetiska inter-

ventionen i Ungern, men däremot tvingade briter, fransmän och israeler att utrymma Suezområdet resp Sinai vintern 1956–1957. Sannolikt var hans beslut honom behjälpligt i valet 1956 som ägde rum kort efter krisens utbrott, eftersom han uppfattades som en garant för fred och stabilitet. Däremot kom Eisenhower att 1958 ingripa med väpnad trupp i Libanon och backa upp Taiwan i Quemoy – och Matsukrisen samm å.

Kennedys två stora utrikespolitiska problem var upp-rättandet av muren i Berlin 1961 och Cubakrisen 1962. Någon annan handlingsväg än den som valdes i vad gällde Berlin förelåg knappast, att riva muren hade väl ineburit direkta fientligheter. De amerikanska åtagandena måste gälla Västberlin oavsett att staden formellt stod under fyrmaktskontroll. De allierades rättigheter i Östberlin kom – vilket förstås var klokt av Moskva – inte att påverkas av muren. Om Cubakrisen mera nedan.

Vietnamkriget blev för Lyndon Johnson vad Korea-kriget till sist blev för Truman, slutet på hans karriär. USA:s successiva inblandning i Sydostasien kläddes i öst-väst-termer, men blev ändå ett exempel på varför stora länder kan förlora – relativt – små krig eftersom hemmaopinionen inte upplever dem som meningsfulla. När Eugene McCarty så när besegrade Johnson i primärvalet i New Hampshire i februari 1968 förstod denne, liksom Truman gjort, att klockan var slagen.

Någon riktigt stor utrikespolitisk kris upplevde knappast Richard Nixon. Tvärtom kunde han länge sola sig i glansen av öppningen mot Kina, avspänningen med Moskva och nedtrappningen i Vietnam som kom att skymma att Nordkorea i april 1969 utan sanktioner kunde skjuta ned ett amerikanskt signalspanningsplan och dess besättning. Men Nixon skulle ändå möta sitt öde.

Gerald Fords korta presidentur dominerades nog i utrikespolitiskt hänseende av Mayaguezaffären 1975, då han med våld tog tillbaka ett av de röda khmererna i Kampuchea kapat amerikanskt fartyg – med följden av att en hel del amerikanska militärer dog i en därmed förbunden olycka. Men Fords till synes resoluta handling av denna affär hjälpte honom inte i valet 1976; det var skuggan av företrädarens affärer som låg över honom.

Medan Afghanistan-krisen från julen 1979 rimligen endast kunde hanteras medelst sanktioner och hjälp till rebellerna, ställdes Jimmy Carter med gisslanaffären på amerikanska ambassaden i Teheran inför den kris som till slut verksamt skulle bidra till att fälla honom. Hans sanktionspolitik, åtföljd av diplomatiska manövrer, gav intet resultat. Den militära optionen misslyckades i april 1980. Under valet samma år satt gisslan kvar i Teheran och Carter ersattes av Ronald Reagan, egentligen den ende president som aldrig råkade ut för någon egentlig kris; hans osannolika tur förföljde honom in i