

# Vad vill de kristna väljarna?

## Religionens betydelse för människors åsikter i politiska sakfrågor

AV ULF BJERELD OCH MIKAEL GILLJAM

Kristdemokratiska samhällspartiet är på fram-marsch i den svenska väljarkåren. I valet 1988 gjorde kds sitt bästa val någonsin och erhölet drygt 2.9 procent av rösterna. Partiets opinionsstöd stabiliserades därefter kring 3–4 procent, för att under andra halvåret 1990 ta ett rejält kliv över den betydelsefulla fyra-procentsgränsen. I Sifo:s och Temo:s mätningar 1991 fick kds rekordhöga 8.4 respektive 9.5 procent av partisympatierna. Enligt opinionsmätningarna och en näst intill samstämmig kör av politiska bedömare är partiet på god väg att ta säte i den svenska riksdagen.

Opinionsframgången för Sveriges kristdemokratiska parti kan tyckas märklig. De religiösa frågorna har aldrig spelat någon framträdande roll i svensk politik – till en del sannolikt beroende på att den typen av frågor kan innebära ett hot mot de etablerade partiernas inre sammanhållning.<sup>1</sup> Kopplingen mellan religion och väljarnas val av parti har dessutom alltid varit svagare i Sverige än i jämförbara länder i Syd- och Mellaneuropa.<sup>2</sup> Den under hela efterkrigstiden fortgående sekulariseringen av det svenska samhället visar knappast heller några tecken på avmattning.<sup>3</sup>

Den svaga kopplingen mellan religion och politik liksom kristdemokraternas hittillsvarande oförmåga att ta sig in i riksdagen skall dock inte tas till intäkt för att den religiösa faktorn är helt betydelselös som ledsagare för de svenska väljarna. Bland olika förklaringar till partivalet, knutna till väljarnas sociala och ekonomiska grupptillhörigheter, är visserligen den mångomtalade klassröstningen den klart viktigaste faktorn. Men samtidigt är den s k religiösa röstningen ett mer påtagligt fenomen än tex "könsröstning" och "sektorsröstning". Vid valet 1988 uppgick skillnaden mellan andel arbetare och an-

del medelklassväljare som röstade på socialdemokraterna eller vpk till 66 minus 37 = 29 procentenheter (Alfords klassröstningsindex = 29).<sup>4</sup> Motsvarande differens för kvinnor och män var 53 minus 49 = 4 enheter, för väljare i offentlig och privat sektor 50 minus 47 = 3 enheter och för icke kyrkobesökare och kyrkobesökare 56 minus 40 = 16 enheter. I likhet med klassröstningen är dock den religiösa röstningen mindre viktig idag än för 20–25 år sedan (se tabell 1).

Den religiösa röstningen har minskat med en tredjedel sedan mitten av 1960-talet. I riksdagsvalet 1964 röstade 66 procent av icke kyrkobesökarna och 42 procent av kyrkobesökarna på socialdemokraterna eller det dåvarande kommunistpartiet (index för religiös röstning: 66 minus 42 = 24). Vid valet 1988 hade den skillnaden krympt

Tabell 1: Religiös röstning vid valen 1964, 1968, 1985 och 1988. Andel röstande på socialdemokraterna eller vpk bland kyrkobesökare och icke kyrkobesökare (procent).

Valår	andel s/vpk-röstande bland kyrkobesökare	andel s/vpk-röstande bland icke kyrkobesökare	differens (religionsröstningsindex)
1964	42	66	+24
1968	43	66	+23
1985	38	54	+16
1988	40	56	+16

Kommentar: Med kyrkobesökare avses personer som uppgivit sig gå i kyrkan minst några gånger om året. Andelen s- eller vpk-röstande har beräknats med samtliga partiröstande som procentbas.

till 56 minus 40 = 16 enheter.<sup>5</sup> Värt att notera är också att den religiösa röstningen kvarstår vid kontroll för väljarnas klasstillhörighet: Vid valet 1988 var skillnaden i röstning på socialdemokraterna eller vpk mellan icke kyrkobesökare och kyrkobesökare 74 minus 59 = 15 enheter bland arbetare och 44 minus 29 = 15 enheter bland medelklassväljare.<sup>6</sup>

Den religiösa faktorn är således inte oväsentlig när det gäller att förklara de svenska väljarnas val av parti. Religiösa människor tycker och röstar delvis annorlunda än människor som sällan eller aldrig går i kyrkan. Och med kristdemokratiska samhällspartiet i riksdagen efter valet 1991 skulle det religiösa perspektivet och de religiösa frågorna få en mer auktoriserad och potent företrädare i den politiska debatten. Religionen som politisk vägvisare är därför väl värd ett närmare studium.

Syftet med den här uppsatsen är att undersöka religionens betydelse för svenska folkets åsikter i politiska sakfrågor. I vilka frågor återfinns de största åsiktsskillnaderna mellan religiösa och icke-religiösa människor? I vilken utsträckning kan dessa skillnader förklaras av generationstillhörighet eller vänster-högerideologi? Hur stora åsiktsskillnader finns det mellan religiösa och icke-religiösa väljare inom de olika partierna? I förlängningen av svaren på dessa frågor kan det spekuleras om huruvida den religiösa opinionen utgör en väljarpotential ur vilken kds kan förstärka sitt röststöd. Resultaten kan också ligga till grund för en diskussion om eventuella latenta motsättningar och splittringstendenser inom de etablerade partierna. Analyserna kommer i huvudsak att bygga på material från 1988 års väljarundersökning.<sup>7</sup>

Det finns ingen större svensk studie av åsiktsskillnader i politiska sakfrågor mellan religiösa och icke-religiösa väljare.<sup>8</sup> Forskningsresultat från USA och Västeuropa visar dock på relativt stora åsiktsskillnader. Religiösa väljare tenderar att ha en mer konservativ och högerorienterad inställning i politiska frågor än icke-religiösa väljare.<sup>9</sup> Sambandet gäller i synnerhet frågor som handlar om religion, moral och livsstil.<sup>10</sup> Den fråga vi här avser att besvara är i vilken utsträckning som det finns religiöst betingade åsiktsskillnader även i den svenska väljarkåren.

Vår undersökningens huvudsakliga oberoende variabel är grad av religiositet operationaliserat med hjälp av en intervjufråga om hur ofta människor går i kyrkan: "Hur ofta brukar Du gå till

gudstjänst eller på möte i statskyrkan eller i någon frikyrka?". Kyrkogång brukar i sådana här sammanhang betraktas som en god indikator på grad av religiositet, religiöst intresse och identifikation med kyrkan som social referensgrupp.<sup>11</sup> I 1988 års väljarundersökning uppgav 9 procent av intervjupersonerna att de gick i kyrkan "minst en gång i månaden", 24 procent svarade "några gånger om året", 38 procent valde svarsalternativet "mera sällan" och 29 svarade "aldrig".<sup>12</sup>

Huvuddelen av de beroende variabler vi kommer att använda utgörs av den svit om 17 politiska förslag som svarspersonerna i 1988 års väljarundersökning ombads att ta ställning till. Intervjufrågan hade följande lydelse: "Jag skall nu läsa upp en lista på saker som en del människor tycker borde genomföras i Sverige. För vart och ett av dessa förslag kan Du säga om det är ett mycket bra förslag, ganska bra förslag, spelar ingen större roll, ganska dåligt förslag eller mycket dåligt förslag". Dessutom kommer vi att göra bruk av fyra "moralpolitiska" förslag från tidigare väljarundersökningar som inte fanns med i 1988 års intervjuformulär. För att täcka in det miljöpolitiska området ingår också en intervjufråga från 1988 om förslaget att "satsa på ett miljövänligt samhälle även om det innebär låg eller ingen ekonomisk tillväxt". Svarspersonerna ombads här att placera in förslaget på en elvgradig skala från 0 (mycket dåligt förslag) till 10 (mycket bra förslag).<sup>13</sup>

I tabell 2 redovisas inställningen till de sammanlagt 22 politiska förslagen bland människor med olika kyrkogångsfrekvens/grad av religiositet. De balansmått som redovisas visar procentandelen inom respektive grupp som tyckte ett förslag var bra minus andelen som tyckte det var dåligt. Samtliga personer som fick respektive intervjufråga ingår i procentbasen.

Sakfrågorna har delats in i fem olika grupper med avseende på hur inställningen till förslagen varierar med graden av religiositet:

1) *Tröskelfrågor*: Den mest religiösa gruppens ståndpunkt avviker från de övriga.

2) *U-frågor*: Den mest religiösa och den minst religiösa gruppen har gemensamma åsikter som avviker från de två mittengrupperna.

3) *Diagonalfrågor*: Den positiva inställningen till förslaget ökar eller minskar med graden av religiositet.

4) *Omvända tröskelfrågor*: Den minst religiösa gruppens ståndpunkt avviker från de övriga.

5) *Horisontalfrågor*: Små eller inga åsiktsskill-

Tabell 2: Sambandet mellan kyrkogång och sakfrågeåsikter vid valet 1988 (balansmått)

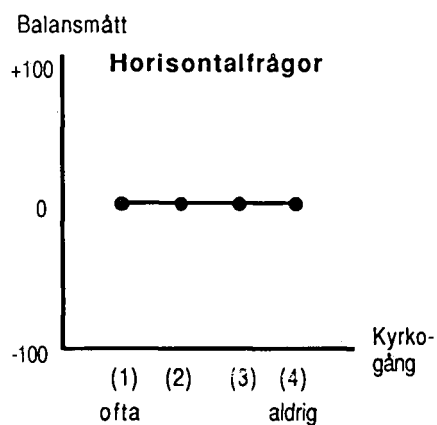
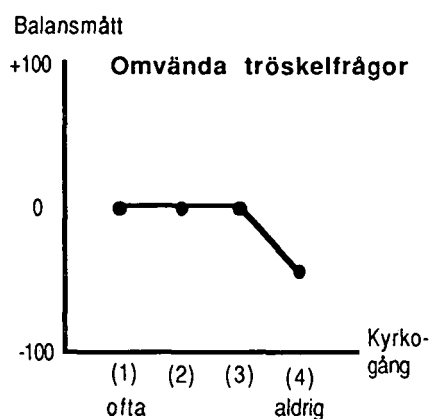
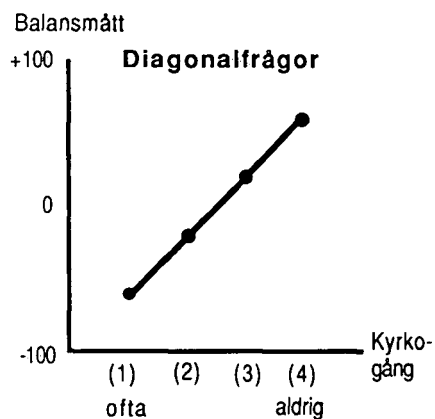
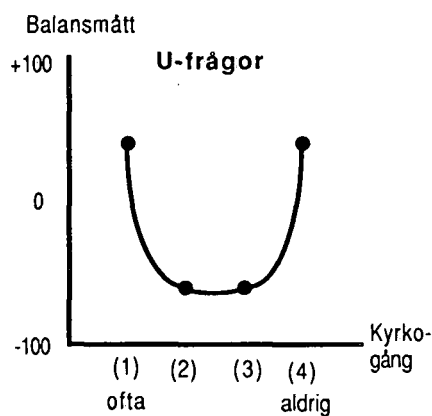
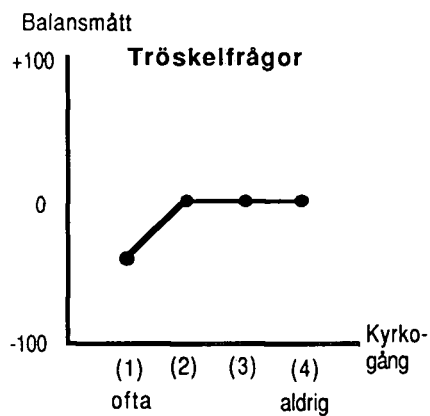
Sakfrågeåsi <sup>kt</sup>	Kyrkogång				procent- differens 1 mot 2,3,4
	minst en gång i månaden (1)	några gångar om året (2)	mera sällan (3)	aldrig (4)	
<i>Tröskelfrågor</i>					
Tillåta reklam i svensk TV	+6	+40	+45	+41	-36
Ta emot färre flyktingar i Sverige	-34	-6	+1	-5	-32
Förbjuda all svensk vapenexport <sup>2)</sup>	+30	+13	+5	+9	+21
Stoppa privatbilismen i innerstäderna	+52	+37	+36	+33	+17
Öka det ekonomiska stödet till invandrarna, så att de kan bevara sin egen kultur	-9	-22	-31	-26	+17
Satsa på ett miljövänligt samhälle även om det innebär låg eller ingen ekonomisk tillväxt	+56	+41	+44	+38	+14
Ansöka om svenskt medlemskap i den Europeiska Gemenskapen EG	+11	+26	+23	+20	-12
<i>U-frågor</i>					
Minska de sociala bidragen	-21	+1	-1	-16	-16
Minska u-hjälpen	-67	-42	-43	-53	-22
<i>Diagonalfrågor</i>					
Begränsa rätten till fri abort <sup>3)</sup>	+34	-19	-46	-61	+78
Höja vin- och spritpriserna kraftigt för att begränsa alkoholmissbruket och alkoholskadorna i samhället <sup>4)</sup>	+32	-5	-23	-36	+57
Förbjuda alla former av pornografi <sup>5)</sup>	+71	+50	+32	+20	+38
Bygga fler barndaghem	+22	+39	+51	+63	-30
Införa sextimmars arbetsdag för alla förvärvsarbetande	+13	+21	+25	+39	-15
Behålla kärnkraften, även efter år 2010	-30	-16	-4	-5	-23
Bedriva mer av sjukvården i privat regi	+27	+24	+17	+4	+12
Avskaffa löntagarfonderna	+35	+26	+23	+14	+15
<i>Omvända tröskelfrågor</i>					
Minska försvarsutgifterna	-28	-30	-29	-5	-6
Sälja statliga företag och affärsverk till privata köpare	+6	+11	+9	-8	+2
Minska den offentliga sektorn	-4	+4	-2	-14	0
<i>Horisontalfrågor</i>					
Minska inkomstskillnaderna i samhället	+43	+38	+36	+41	+4
Sänka skatten på höga inkomster	-28	-18	-27	-31	-2
	n=230	n=601	n=949	n=742	

*Kommentar:* Balansmåttan visar andelen med positiv inställning till de olika förslagen minus andelen med negativ inställning och är beräknade med samtliga personer som fått intervjufrågorna som procentbas. De förslag som är markerade med <sup>2)</sup> ingick inte i 1988 års väljarundersökning. Abortfrågan och frågan om att höja vin- och spritpriserna är hämtade från 1982 års och frågorna om pornografiförbud och vapenexportförbud från 1985 års väljarundersökning. I 1985 års undersökning ingick samma intervjufråga om kyrkogång som 1988. För 1982 användes i stället en intervjufråga om inställningen till att "satsa på ett samhälle där kristna värden spelar en större roll". De elva svarsalternativen från 0 (mycket dåligt förslag) till 10 (mycket bra förslag) har här slagits samman till fyra värden (10, 6-9, 3-5 och 0-2).

nader mellan personer med olika grad av religiositet.

De fem sakfrågetyperna åskådliggörs schematiskt i figur 1.<sup>14</sup>

*Tröskelfrågor* i tabell 2 – där alltså den mest religiösa gruppen avviker från de tre andra – är sju till antalet. De människor som går i kyrkan minst en gång i månaden är mer positiva än övriga till



Figur 1. Schematisk skiss över olika typer av samband mellan kyrkogång och sakfrågesikter.

flyktingmottagning, miljösatningar, stopp för privatbilism i innerstäderna och förbud för svensk vapenexport, de är mindre positiva till reklam-TV och en svensk EG-ansökan och de är mindre negativa till ökat ekonomiskt stöd till invandrarna. Åsiktsskillnaden är störst i reklam-TV-frågan, invandrarfrågan och flyktingfrågan och minst i EG-frågan.

*U-frågorna* uppvisar det kanske mest spännande svarsmönstret. Här är det de mest och de minst religiösa väljarna som avviker från de två mittengrupperna. I tabell 2 finns två stycken U-frågor: socialbidragsfrågan och u-hjälpsfrågan. I båda fallen är det de mest och de minst religiösa som är mest positiva, dvs i det här sammanhanget mest negativa till nedskärningar. För såväl u-hjälpen som de sociala bidragen gäller att den mest religiösa gruppen är något mer positiv än den minst religiösa gruppen.

Bland de åtta *diagonalfrågorna* – dvs de frågor där den positiva inställningen till förslaget successivt ökar eller minskar med graden av religiositet – har de religiösa väljarna den mest positiva inställningen till förslagen att begränsa rätten till fri abort, kraftigt höja priserna på vin och sprit, förbjuda alla former av pornografi, bedriva mer av sjukvården i privat regi samt avskaffa löntagarfonderna. De religiösa väljarna är samtidigt de mest negativa till att bygga fler barndaghem, införa sextimmars arbetsdag och behålla kärnkraften efter 2010. Åsiktsskillnaden mellan den mest och den minst religiösa gruppen är störst i de traditionella moralfrågorna om abort, pornografi och alkoholpriser och minst i vänster-högerfrågorna om löntagarfonder och privatsjukvård.

I de tre *omvända tröskelfrågorna* är det de minst religiösa väljarna som åsiktsmässigt avviker från de övriga. De personer som aldrig går i kyrkan är de klart mest positiva till minskade försvarsutgifter och de mest negativa till förslagen att sälja ut statliga företag och minska den offentliga sektorn.

I *horisontalfrågorna*, slutligen, finns endast obetydliga åsiktsskillnader mellan religiösa och icke-religiösa väljare. I tabell 2 representeras horisontalfrågorna av förslaget att minska inkomstskillnaderna i samhället och förslaget att sänka skatten på höga inkomster.

Men – nota bene – det är naturligtvis inte enbart den religiösa faktorn som ligger bakom de åsiktsmönster som redovisas i tabell 2. Svensk politik domineras alltså av motsättningen mellan

vänster och höger, och väljarnas ställningstaganden i politiska sakfrågor bestäms i stor utsträckning av deras vänster-högerideologi.<sup>15</sup> Samtidigt finns det ett visst om än inte särskilt starkt samband mellan hur ofta människor går i kyrkan och var de placerar sig själva på vänster-högerskalan (Pearson's  $r$  1988 = 0.12). Kyrkobesökare tenderar att placera sig själva något längre till höger än icke kyrkobesökare.<sup>16</sup>

Ålder och generationstillhörighet kan vara en annan faktor som döljer sig bakom åsiktsmönstren. Vi vet från tidigare forskning att yngre människor är mer positiva än äldre till tex daghemsutbyggnad, reklam-TV och u-hjälp och mer negativa till tex kärnkraft och pornografiförbud.<sup>17</sup> Dessutom finns det ett positivt samband mellan ålder och kyrkogångsfrekvens (Pearson's  $r$  1988 = 0.26).<sup>18</sup>

Den fråga vi nu ställer oss är vad som händer med sambanden mellan religion och sakfrågeåsikter när vi också tar hänsyn till väljarnas ålder och vänster-högerideologi. Vilka av sambanden kommer att kvarstå och vilka kommer att försvagas eller försvinna? Finns det kanske tom samband som *förstärks* vid kontroll för ålder och/eller vänster-högerinställning?<sup>19</sup>

Sambandet mellan religion och sakfrågeåsikter i de sju *tröskelfrågorna* kvarstår och förstärks to m en aning vid kontroll för vänster-högerideologi (subjektiv vänster-högerplacering). Den religiösa effekten – tex den mer positiva inställningen till flyktingmottagning och den mer negativa inställningen till reklam-TV och svensk vapenexport – skymms med andra ord något av den mest religiösa gruppens relativa högerorientering.<sup>20</sup> Vid motsvarande kontroller för ålder kvarstår sambanden mellan religion och sakfrågeåsikter i huvudsak oförändrade; i frågan om reklam-TV reduceras dock sambandet med cirka en fjärdedel, vilket indikerar att den religiösa effekten till en del är en produkt av den äldre generationens mer ljumma inställning till TV-reklam.<sup>21</sup> Tröskelfrågorna förblir tröskelfrågor också vid *gemensam* kontroll för ålder och vänster-högerideologi. Originalsambandet förstärks något i vapenexportfrågan medan det försvagas en aning i reklam-TV-frågan.<sup>22</sup>

Vid kontroll för vänster-högerideologi sker en viss försvagning av *det u-formade sambandet* mellan religion och åsikt om sociala bidrag medan u-mönstret i u-hjälpsfrågan i stort sett består. En motsvarande kontroll för ålder resulterar i ett aningen försvagat u-mönster i u-hjälpsfrågan men

inte i socialbidragsfrågan. Vid gemensam kontroll för ålder och vänster-högerideologi reduceras ursprungssambandet med en tredjedel i u-hjälpsfrågan och med knappt hälften i socialbidragsfrågan.<sup>23</sup> I båda frågorna förblir åsiktsskillnaden mellan den mest och den näst mest religiösa gruppen större än skillnaden mellan den minst och den näst minst religiösa gruppen. U-mönstren tenderar med andra ord att omvandlas till tröskelmönster, vilket lite förenklat kan uttryckas som att u:nas ena "ben" förklaras av generationstillhörighet och vänster-högerideologi medan det andra "benet" kan tillskrivas den religiösa faktorn.

De åtta *diagonalfrågorna* kan efter kontroll för ålder och vänster-högerideologi delas in i tre grupper. I löntagarfrågan och frågorna om privata sjukvård och sextimmarsdag försvinner sambandet mellan religion och åsikt vid kontroll för i första hand vänster-högerfaktorn; i daghemsfrågan halveras sambandet vid motsvarande kontroll, vilket alltså innebär att religiositeten har en viss självständig daghemsnegativ effekt. Diagonalmönstret i de "moraliska" frågorna om aborter, alkohol och pornografi påverkas endast obetydligt av samma kontroller.<sup>24</sup> I kärnkraftsfrågan, slutligen, fördubblas den religiösa effekten vid kontroll för ålder och vänster-högerinställning: Den religiösa faktorn "leder" kyrkosebökarna i kärnkraftsnegativ riktning men effekten motverkas av att dessa människor tenderar att vara relativt sett äldre och mer högerorienterade.<sup>25</sup>

Vid kontroll för ålder och vänster-högerideologi i de tre *omvända tröskelfrågorna* försvinner sambandet mellan religion och åsikt i frågan om den offentliga sektorn medan det halveras i försvarskostnadsfrågan och i frågan om utförsäljning av statliga affärsverk. I samtliga tre fall är det främst vänster-högerfaktorn som svarar för reduktionen.

I de två *horisontalfrågorna* om sänkta skatter för höginkomsttagare och minskade inkomstskillnader fanns inget originalsamband mellan religion och åsikt. Kontrollerna för ålder och vänster-högerideologi avslöjar här inga dolda religiösa effekter.

Sammanfattningsvis har försöken att påvisa att de ursprungliga sambanden mellan religion och sakfrågeåsikter var spuriösa i de flesta fall misslyckats. Sambanden kvarstår på det hela taget oförändrade i moralfrågorna (aborter, alkoholpriser, pornografi), i miljöfrågorna och i frågorna

om invandrare, u-hjälp och socialbidrag. I vapenexportfrågan, kärnkraftsfrågan och flyktingfrågan medförde kontrollerna tomt att sambanden förstärktes något.<sup>26</sup> I reklam-TV-frågan och daghemsfrågan försvagades sambanden vid kontroll för ålder, även om icke obetydliga "reklamnegativa" och "daghemsnegativa" religionseffekter kvarstår. Endast i de tre vänster-högerfrågorna om löntagarfonder, sjukvårdsprivatisering och sextimmarsdag innebar kontrollerna att de ursprungliga religiösa effekterna försvann helt.

Det kan nu anses belagt att det finns en icke oväsentlig religiös faktor som är med och formar svenska folkets åsikter i vissa politiska sakfrågor. En naturlig följdfråga som då infinner sig är vilka konsekvenser detta kan få för de politiska partierna. Är åsiktsskillnaderna mellan religiösa och icke-religiösa väljare en indikation på latenta motsättningar och splittringstendenser inom de etablerade partierna? Utgör de religiösa väljarna en åsiktshomogen grupp ur vilken kds har möjlighet att förstärka sitt röststöd under nittioalet?

Början till svaret på dessa frågor kan med fördel sökas i en jämförelse mellan religiösa och icke-religiösa väljare som röstar på samma parti. I tabell 3 redovisas åsiktsskillnaderna i de undersökta sakfrågorna mellan personer som går i kyrkan minst en gång i månaden och övriga inom de olika partiernas väljargrupper. På grund av bristande statistiskt underlag begränsas analysen till de fyra största partierna. Endast de åsiktsskillnader som är signifikanta på 0.05-nivån redovisas i tabellen.<sup>27</sup>

Genomsnittet för de signifikanta åsiktsskillnaderna mellan religiösa och icke-religiösa väljare är störst inom folkpartiet (58 balansmåttsenheter) och näst störst inom moderata samlingspartiet (48 enheter). För centerpartiet och socialdemokraterna är skillnaden mindre (35 respektive 32 enheter). Rangordningen mellan partierna blir den samma även när samtliga 22 undersökta sakfrågor inkluderas i analysen.<sup>28</sup> Religiösa parti-interna motsättningar tycks med andra ord vara ett större potentiellt "hot" till höger än i mitten och till vänster på den politiska skalan.

De religiösa motsättningarna inom partierna återfinns främst – och kanske inte helt oväntat – i moralfrågorna och i frågorna om invandrare, flyktingar, u-hjälp, reklam-TV och sociala bidrag. I abortfrågan och alkoholprisfrågan finns klara åsiktsskillnader mellan religiösa och icke-religiösa väljare inom samtliga fyra partier, me-

Tabell 3. Åsiktsskillnader mellan kyrkobesökare och icke kyrkobesökare inom de olika partiernas väljargrupper (balansmått)

	Kyrkogång		
	minst en gång i månaden (1)	övriga (2,3,4)	diff
<i>s-väljare</i>			
Höja vin- och spritpriserna	+45	-19	+64
Begränsa aborträtten	-4	-49	+45
Tillåta reklam-TV	-5	+32	-37
Öka invandrarstödet	+7	-22	+29
Minska de sociala bidragen	-54	-29	-25
Behålla kärnkraften	-33	-8	-25
Avskaffa löntagarfonderna	-51	-29	-22
Förbjuda pornografi	+61	+40	+21
Minska u-hjälpen	-74	-55	-19
	n=55	n=938	$\bar{x}=32$

	Kyrkogång		
	minst en gång i månaden (1)	övriga (2,3,4)	diff
<i>fp-väljare</i>			
Begränsa aborträtten	+45	-41	+86
Höja vin- och spritpriserna	+55	-21	+76
Tillåta reklam-TV	-5	+65	-70
Minska de sociala bidragen	-32	+21	-53
Ta emot färre flyktingar	-59	-6	-53
Förbjuda pornografi	+77	+31	+46
Öka invandrarstödet	+5	-34	+39
Minska inkomstskillnaderna	+50	+11	+39
	n=22	n=237	$\bar{x}=58$

	Kyrkogång		
	minst en gång i månaden (1)	övriga (2,3,4)	diff
<i>c-väljare</i>			
Begränsa aborträtten	+44	-25	+69
Tillåta reklam-TV	-4	+36	-40
Höja vin- och spritpriserna	+30	-4	+34
Öka invandrarstödet	-10	-43	+33
Ta emot färre flyktingar	-23	+7	-30
Minska u-hjälpen	-58	-32	-26
Stoppa vapenexporten	+38	+13	+25
Stoppa bilismen	+75	+51	+24
	n=48	n=211	$\bar{x}=35$

	Kyrkogång		
	minst en gång i månaden (1)	övriga (2,3,4)	diff
<i>m-väljare</i>			
Begränsa aborträtten	+20	-43	+63
Ta emot färre flyktingar	-36	+18	-54
Förbjuda pornografi	+64	+14	+50
Sänka skatterna på höga inkomster	-18	+30	-48
Minska u-hjälpen	-54	-14	-40
Höja vin- och spritpriserna	-8	-41	+33
	n=22	n=337	$\bar{x}=48$

dan frågorna om pornografi, invandrare, flyktingar, u-hjälp och reklam-TV framstår som latent "splittringsfrågor" inom tre av partierna.<sup>29</sup>

För att den religiösa väljargruppen skall framstå som ett reellt hot mot de etablerade partierna räcker det dock knappast med genomsnittliga åsiktsskillnader i olika frågor mellan religiösa och icke-religiösa väljare. De religiösa väljarna bör rimligen också vara inbördes överens i frågorna och därmed utgöra en *åsiktshomogen grupp*. En enkel räkneoperation visar att den religiösa gruppens genomsnittliga standardavvikelse i de 22 sakfrågorna uppgår till 1.20, vilket är betydligt lägre än för hela väljarkåren (1.98) och bara aningen högre än för de olika partiernas väljargrupper (vpk 1.13, s 1.18, c 1.15, fp 1.15, m 1.14, kds 1.16, mp 1.16). De möter således inga svårigheter att betrakta de väljare som går i kyrkan minst en gång i månaden som en i det här avseendet "tillräckligt" åsiktshomogen grupp.<sup>30</sup>

Det återstår dock ytterligare minst ett "hinder" i resonemanget. I vilka av frågorna är de religiösa väljarna som mest homogena? De tidigare presenterade resultaten har visat att åsiktsskillnader mellan religiösa och icke-religiösa väljare i första hand förekommer i moralfrågor i vid bemärkelse. Är det också i dessa frågor som *åsiktshomogeniteten* bland de religiösa väljarna är som störst? Nej. Så är *inte* genomgående fallet. Den religiösa gruppens högsta standardavvikelser och därmed svagaste åsiktshomogeniteter återfinns faktiskt i frågorna om höjda alkoholpriser och inskränkningar i den fria aborträtten! Den religiösa gruppen har dock en stark åsiktssammanhållning i pornografifrågan och u-hjälpsfrågan. Mönstren går att spåra även bland religiösa väljare inom partierna.

En trolig förklaring till dessa vid första påseendet något paradoxala resultat står att finna i opinionsläget i hela väljarkåren: Även religiösa väljare påverkas av det rådande opinionsklimatet. I alkoholprisfrågan och abortfrågan finns en klar övervikt av motståndare till höjda alkoholpriser och begränsningar i den fria aborträtten. Den religiösa väljargruppen tillhör här minoritetslägret men är samtidigt klart splittrad. I frågorna om pornografi och u-hjälp är förhållandet det omvända. De religiösa väljarna tillhör här den majoritet som förespråkar pornografiförbud och motsätter sig nedskärningar av u-landsbiståndet.

En minoritetsgrupp utan åsiktshomogenitet alternativt en åsiktshomogen minoritetsgrupp som

sluter upp kring majoritetsuppfattningarna torde inte upplevas som särskilt "skräckinjagande" av de politiska partierna.

En studie av människors åsikter i politiska sakfrågor kan inte med gott samvete förbigå den religiösa faktorn. Religiösa väljare är inte bara mer "moraliska" i frågor om tex aborter, alkohol och pornografi. De är även mer positiva till bl a flyktingar, invandrare, u-hjälp, socialbidrag och miljö, och mer negativa till bl a daghem, reklam-TV, kärnkraft och vapenexport. Religiösa väljare rösttar i stor utsträckning på borgerliga partier och placerar sig själva till höger eller i mitten på vänster-högerskalan.<sup>31</sup> Schablonmässigt uttryckt är det dock värdekonserveratism och inte nyliberalism som är utmärkande för den religiösa väljargruppen.

Åsiktsskillnaderna mellan religiösa och icke-religiösa väljare är större inom folkpartiet och moderaterna än inom centerpartiet och socialdemokraterna. Centerpartiet har visserligen fler religiösa väljare än övriga riksdagspartier, men religiösa och icke-religiösa centerväljare är åsiktsmässigt relativt överens. Religiösa "spänningar" är därför sannolikt ett större hot mot moderaterna och framför allt mot folkpartiet.

Den religiösa väljargruppen uppvisar en betydande åsiktshomogenitet. Men homogeniteten är *inte* starkast i de frågor där åsiktsskillnaderna mellan religiösa och icke-religiösa väljare är som störst. Faran för "religiös massflykt" från de etablerade partierna till kds skall därför inte överdrivas.<sup>32</sup>

I en situation med "moralfrågor" högt upp på den politiska dagordningen och kds klart över fyra-procentgränsen i opinionsmätningarna kan det dock vara oförsiktigt av de övriga partierna att blåsa faran över.

#### Noter

- <sup>1</sup> Se tex Berglund and Lindström, 1978, s 61.
- <sup>2</sup> Sambandet mellan religion och röstning är starkast i katolska länder som Italien, Belgien, Frankrike och Österrike samt i länder med både en katolsk och en protestantisk kyrka som exempelvis Nederländerna, Schweiz och (Väst)-Tyskland. Se tex Särilvik, 1970, s 114; Rose, 1974, s 17-19; Converse, 1974, s 733; Gilljam, 1987a, s 203-210; Dalton, 1988, s 160-169; Smith, 1990, s 19-28.
- <sup>3</sup> Se tex Zetterberg, 1983; Gilljam, 1987a, s 205; Pettersson, 1988, s 151-153; Pettersson, 1990.
- <sup>4</sup> Holmberg och Gilljam, 1990, s 124.



- <sup>5</sup> Med kyrkobesökare avses här personer som på väljarundersökningarnas intervjufråga uppgett att de går i kyrkan "minst en gång i månaden" eller "några gånger om året". I gruppen icke kyrkobesökare ingår personer som valt något av de två andra svarsalternativen "mera sällan" eller "aldrig". Andelen kyrkobesökare har minskat från 47 procent 1964 och 44 procent 1968 till 34 procent 1985 och 33 procent 1988.
- <sup>6</sup> Klasserna har definierats enligt samma principer som i Holmberg och Gilljam, 1990. I medelklassen ingår olika tjänstemannagrupper, företagare och bönder.
- <sup>7</sup> Väljarundersökningen 1988 och dess föregångare presenteras utförligt i Gilljam och Holmberg, 1990, kapitel 1.
- <sup>8</sup> För en studie av svenska prästers och frikyrkopastors åsikter i politiska sakfrågor, se Pettersson och Magni, 1976.
- <sup>9</sup> Se tex Glock and Wuthnow, 1979, s 64; Everts, 1983, s 169–175; Brechon, 1987, s 2–6; Leege and Welch, 1989, s 151–156; Robertson, 1989, s 2.
- <sup>10</sup> Se tex Miller and Wattenberg, 1984, s 315–316. Ett annat utmärkande drag för religiösa väljare sägs vara en viss intolerans mot "oliktänkande" (se tex Murphy Beatty and Walter, 1984). För ett svenskt politiskt exempel, se Bengt Westerbergs kds-kritiska artikel "Intolerans mot oliktankande" på DN-debatt, 1984-09-27.
- <sup>11</sup> Demerath, 1968, s 367; Särilvik, 1970, s 105; Lijphart, 1971; Baker et al, 1981, s 182–183; Gustafsson, 1985, s 264; Gilljam, 1987a, s 206. Att intervjufrågan om gudstjänstbesök är en god indikator på graden av religiositet framgår av den validitetsprövning som har kunnat genomföras inom ramen för det sk SOM-projektet (Samhälle Opinion Massmedia) som är en årligen återkommande enkätundersökning med ett urval av befolkningen, genomförd i samarbete mellan statsvetenskapliga institutionen och institutionen för journalistik och masskommunikation vid Göteborgs universitet. I 1988 års SOM-enkät ingick tre olika intervjufrågor om religion. I ett frågebatteri om "Hur ofta har Du under de senaste 12 månaderna utövat följande aktiviteter" ställdes frågor om bl a "besökt gudstjänst eller religiöst möte" och "bett till gud". I ett följande frågebatteri om "Hur viktiga tycker Du att följande saker är för Dig" frågades det bl a om "frälsning". Sambandet (Pearson's r) mellan variablerna gudstjänst och bön uppgick till 0.61, sambandet mellan gudstjänst och frälsning till 0.53 och sambandet mellan bön och frälsning till 0.54. Sambanden mellan var och en av de religiösa variablerna och inställningen i olika politiska sakfrågor uppvisade inte några nämnvärda skillnader.
- <sup>12</sup> Variabeln kyrkogång/religiositet rymmer en inbyggd motsättning mellan "statistik" och "verklighet". Vid en dikotomisering är det teoretiskt förnuftigast och empiriskt mest utslagsgivande att avgränsa den religiösa gruppen till de personer som går i kyrkan "minst en gång i månaden". Samtidigt kan det vara statistiskt problematiskt att arbeta med en så sned variabel som 9 procent kyrkobesökare mot 91 procent icke kyrkobesökare. Användandet av den "mest relevanta" kyrkogångsvariabeln har bl a omöjliggjort analyser av sambandet mellan religion och sakfrågeåsikter inom de mindre partiernas väljargrupper.
- <sup>13</sup> Naturligtvis representerar de 22 förslagen varken ett totalurval eller ett slumpmässigt stickprovsurval av politiska frågor. De utgör istället en kombination av dels det "experturval" av relevanta sakfrågor från olika politiska områden som genomfördes inför 1988 års väljarundersökning, dels ett antal frågor från tidigare undersökningar som bedömdes ha relevans för frågeställningen om religiöst betingade åsiktsskillnader.
- <sup>14</sup> I tabell 2 har de fem frågetyperna avgränsats enligt följande. *Tröskelfrågorna* uppvisar en differens på minst 13 balansomåttenheter mellan den mest (1) och den näst mest religiösa gruppen (2) samtidigt som grupperna (2), (3) och (4) ligger inom ett intervall på mindre än 10 enheter. *U-frågorna* har en differens på minst 10 enheter mellan å ena sidan grupperna (1) och (2) och å andra sidan grupperna (3) och (4) samt en differens på högst 2 enheter mellan grupperna (2) och (3). *Diagonalfrågorna* uppvisar successivt ökande eller minskande värden och en differens på mer än 20 enheter mellan den mest (1) och den minst religiösa gruppen (4). *De omvända tröskelfrågorna* har en differens på minst 12 enheter mellan grupp (3) och (4) samt grupperna (1), (2) och (3) inom ett intervall på högst 8 enheter. *Horisontalfrågorna* innesluter samtliga fyra grupper i ett intervall på högst 13 enheter. En motsvarande indelning i olika sakfrågetyper kan naturligtvis i princip genomföras även utifrån andra oberoende variabler.
- <sup>15</sup> Se tex Holmberg, 1981, s 265–271; Holmberg och Gilljam, 1987, s 305; Gilljam, 1990, s 274–279.
- <sup>16</sup> Väljarundersökningens svars personer ombads att placera sig själva på en elvgradig skala med värden från 0 (långt till vänster) till 10 (långt till höger). De 4 procent som inte visste eller inte ville svara på frågan har förts till mittenalternativet 5 (varken vänster eller höger). Medelvärdet på vänster-högerskalan uppgick 1988 till 5.45, 5.20, 5.10 respektive 4.61 för personer som går i kyrkan "minst en gång i månaden", "några gånger om året", "mera sällan" respektive "aldrig". En analys av väljarnas subjektiva vänster-högerplaceringar vid valen 1979–1988 återfinns i Holmberg, 1990, s 92–95.
- <sup>17</sup> Gilljam, 1987b, s 256–284.
- <sup>18</sup> Könstillhörighet är en annan tänkbar kontrollvariabel, eftersom kvinnor går något oftare i kyrkan än män. Sambandet mellan kön och kyrkogång 1988 var dock inte starkare än 0.13 (Pearson's r). Med några få undantag är dessutom sambanden mellan

- kön och åsikter i politiska sakfrågor svaga eller obefintliga. Könsvariabeln har dock funnits med i analyserna och resultaten kommer i erforderliga fall att redovisas.
- <sup>19</sup> De följande analyserna utgår från det långt ifrån självklara antagandet att vänster-högerideologi föregår religion i en tänkt orsakskedja. Antagandet innebär att de "religiösa effekter" som försvinner eller försvagas vid kontroll för vänster-högerideologi är att betrakta som spuriösa och därmed som ointressanta. Tesen att det finns en religiös faktor av betydelse för människors åsikter i politiska sakfrågor får med andra ord försöka ta sig fram i motvind. Att generationstillhörighet föregår religion i samma kausalkedja kan betraktas som ett mindre problematiskt antagande.
- <sup>20</sup> Resultaten bygger på jämförelser av den religiösa effekten i bivariata (religion mot åsikt) och trivariata regressionsanalyser (religion och vänster-högerideologi mot åsikt). Den religiösa variabeln är en dikotomi (går i kyrkan minst en gång i månaden mot övriga), vänster-högervariabeln har elva värden (0-10) och åsiktsvariablerna har fem värden (från mycket bra förslag till mycket dåligt förslag). Vid kontroll för vänster-högerideologi ökar den religiösa effekten (den ostandardiserade regressionskoefficienten) i tex vapenexportfrågan från 0.32 till 0.42, i reklam-TV-frågan från -0.59 till -0.67 och i flyktingfrågan från -0.48 till -0.54.
- <sup>21</sup> Sambandet (b-värdet) mellan religion och inställning till reklam-TV reduceras från -0.59 till -0.44 vid kontroll för ålder (födelseår).
- <sup>22</sup> I vapenexportfrågan ökar sambandet (b-värdet) mellan religion och åsikt från 0.32 till 0.47 vid kontroll för ålder och vänster-högerideologi medan det sjunker från -0.59 till -0.52 i reklam-TV-frågan.
- <sup>23</sup> Sambandet mellan den religiösa variabeln (dikotomin de mest och de minst religiösa mot de två övriga grupperna) och inställningen i socialbidragsfrågan respektive u-hjälpsfrågan uppgår till -0.20 och -0.27 (b-värden). Vid kontroll för ålder och vänster-högerinställning sjunker sambanden till -0.12 respektive -0.18.
- <sup>24</sup> De bivariata sambanden mellan religion (4 variabelvärden) och frågorna om inställning till aborter, alkohol och pornografi reduceras endast marginellt eller inte alls vid kontroll för könstillhörighet. Vid kontroll för kön, ålder och vänster-högerideologi sjunker det ursprungliga sambandet mellan religion och sakfrågeåsikt från 0.47 till 0.35 i abortfrågan, från 0.34 till 0.30 i alkoholprisfrågan och från 0.29 till 0.18 i pornografifrågan.
- <sup>25</sup> Det bivariata sambandet mellan religion och inställningen till att behålla kärnkraften uppgår till -0.11. Vid kontroll för ålder och vänster-högerideologi ökar sambandet till -0.23. Om variabeln kön därefter läggs in i modellen sjunker den religiösa effekten till -0.19.
- <sup>26</sup> Vänster-högerideologi och ålder fungerar här som sk "suppressor variables". Det klassiska exemplet på detta fenomen härstammar från Emile Durkheims forskning kring självmordet. Enligt Durkheims teori borde den starka sociala integrationen bland judarna innebära en låg självmordsfrekvens. Att skillnaden gentemot icke-judar visade sig vara mindre än förväntat förklarade Durkheim med de två "undertryckande" variablerna bostadsort och yrke. Den "sanna" judiska självmordsfrekvensen döljs, enligt Durkheim, av det faktum att judar har en tendens att bo i storstäder och inneha intellektuella yrken (se Rosenberg, 1968, s 89 eller varför inte Durkheim, 1897/1972).
- <sup>27</sup> Andelen väljare som går i kyrkan minst en gång i månaden uppmättes 1988 till 3 procent för vpk, 5 procent för socialdemokraterna, 18 procent för centerpartiet, 10 procent för folkpartiet, 7 procent för moderaterna, 68 procent för kds och 5 procent för miljöpartiet. Signifikantesterna bygger på regressionsanalyser med diktom oberoende variabel (personer som går i kyrkan minst en gång i månaden mot övriga) och trikotoma beroende variabler (för, ingen åsikt, emot).
- <sup>28</sup> Den genomsnittliga åsiktsskillnaden mellan religiösa och icke-religiösa väljare för samtliga 22 sakfrågor är 31 balansmåttenheter för folkpartiet, 26 enheter för moderaterna och 19 enheter för centerpartiet och socialdemokraterna.
- <sup>29</sup> I frågan om sociala bidrag finns en signifikant åsiktsskillnad (0.05-nivån) mellan religiösa och icke-religiösa väljare inom folkpartiet och socialdemokraterna och en "nästan signifikant" skillnad (24 enheter, 0.08-nivån) inom centerpartiet.
- <sup>30</sup> Motsvarande standardavvikelse för personer som går i kyrkan "nägra gånger om året", "mera sällan" respektive "aldrig" uppgår till 1.24, 1.23 och 1.27.
- <sup>31</sup> Rösterna i riksdagsvalet 1988 bland väljare som går i kyrkan minst en gång i månaden fördelade sig enligt följande: vpk 2 procent, socialdemokraterna 26 procent, centerpartiet 23 procent, folkpartiet 12 procent, moderaterna 12 procent, kds 21 procent, miljöpartiet 3 procent, övriga partier 1 procent (Holmberg och Gilljam, 1990, s 131).
- <sup>32</sup> Uppgifter om de religiösa väljarnas "näst bästa parti" kan vara intressant information i sammanhanget. Bland de intervjupersoner i 1988 års väljarundersökning som sa sig gå i kyrkan minst en gång i månaden uppgav 22 procent av c-sympatisörerna och 20 procent av fp-sympatisörerna att kds var det näst bästa partiet. Motsvarande siffra för s- och m-sympatisörerna var 8 respektive 4 procent. Antagandet att de religiösa mittenpartisympatisörerna skulle vara benägna att ta steget över till kds motsägs dock av det faktum att det i dessa grupper finns en stor andel personer som känner sig som anhängare av det egna partiet. Andelen partianhängare bland personer som går i kyrkan minst en gång i månaden respektive bland övriga var 57 och 48 procent för centerpartiet, 54 och 36 procent för folkpartiet, 65 och 52 procent för moderaterna och 67 och 68 procent för socialdemokraterna.

## Referenser

- Baker, K, Dalton, R and Hildebrandt, K (1981) *Germany Transformed. Political Culture and the New Politics*. Cambridge, Mass.: Harvard University Press.
- Berglund, S and Lindström, U (1978) *The Scandinavian Party System(s)*. Lund: Studentlitteratur.
- Brechon, P (1987) *Les catholiques français dans l'action politique et sociale*. Uppsats presenterad vid ECPR:s Joint Sessions of Workshops i Amsterdam 1987.
- Converse, P (1974) Some Priority Variables in Comparative Research. In Rose, R (ed) *Electoral Behavior: A Comparative Handbook*. London: Collier MacMillan Publ.
- Dalton, R J (1988) *Citizen Politics in Western Democracies. Public Opinion and Political Parties in the United States, Great Britain, West Germany, and France*. Chatham: Chatham House Publishers.
- Demerath, NJ (1968) Trends and Anti-Trends in Religious Change. In Sheldon, EB and Moore, WE (eds) *Indicators of Social Change*. New York: Russell Sage.
- Durkheim, E (1897/1972) *Själv mordet*. Stockholm: Liber.
- Everts, Ph. P (1983) *Public Opinion, The Churches and Foreign Policy*. Leiden: Institute for International Studies.
- Gilljam, M (1987a) Religion och röstning. I Holmberg, S och Gilljam, M *Väljare och val i Sverige*. Stockholm: Bonniers.
- Gilljam, M (1987b) Opinionsvindar. I Holmberg, S och Gilljam, M *Väljare och val i Sverige*. Stockholm: Bonniers.
- Gilljam, M (1990) Sex förklaringar till valet av parti. I Gilljam, M och Holmberg, S. *Rött Blått Grönt. En bok om 1988 års riksdagsval*. Stockholm: Bonniers.
- Glock, C Y and Wuthnow, R (1979) Departures from Conventional Religion: The Nominally Religious, the Nonreligious, and the Alternatively Religious. In Wuthnow R (ed) *The Religious Dimension. New Directions in Quantitative Research*. New York: Academic Press.
- Gustafsson, G (1985) Utvecklingslinjer på det religiösa området i de nordiska länderna – en jämförelse. I Gustafsson, G (red) *Religiös förändring i Norden 1930–1980*. Malmö: Liber.
- Holmberg, S (1981) *Svenska väljare*. Stockholm: Liber.
- Holmberg, S (1990) Partiernas profiler. I Gilljam, M och Holmberg S *Rött Blått Grönt. En bok om 1988 års riksdagsval*. Stockholm: Bonniers.
- Holmberg, S och Gilljam, M (1987) *Väljare och val i Sverige*. Stockholm: Bonniers.
- Holmberg, S och Gilljam, M (1990) Miljövalet 1988. I *Allmänna valen 1988, Del 3, (SOS)*. Stockholm: Liber.
- Leege, DC and Welch, MR (1989) Religious Roots of Political Orientations: Variations Among American Catholic Parishioners. *Journal of Politics* 51:137–162.
- Lijphart, A (1971) Class Voting and Religious Voting in the European Democracies. *Acta Politica* 6:158–171.
- Miller, AH and Wattenberg, MP (1984) Politics from the Pulpit: Religiosity and the 1980 Elections. *Public Opinion Quarterly* 48:301–317.
- Murphy Beatty, K and Walter, O (1984) Religious Preference and Practice: Reevaluating Their Impact on Political Tolerance. *Public Opinion Quarterly* 48:318–329.
- Petersson, T (1988) *Bakom dubbla lås*. Stockholm: Institutet för framtidsstudier.
- Petersson, T (1990) Muntlig uppgift från professorn i religionssociologi vid Uppsala universitet, Thorleif Petersson.
- Petersson, T och Magni, KG (1976) *Kristna förkunnares samhällssyn*. Stockholm: Religionssociologiska institutet (stencil).
- Robertson A (1989) *Turbulent Priests. The Catholic Church and Nuclear Arms Critique: A Comparison of the Debate in Seven Countries*. Stockholm: Department of Political Science.
- Rose, R (ed) (1974) *Electoral Behavior: A Comparative Handbook*. London: Colliers MacMillan Publ.
- Rosenberg, M (1968) *The Logic of Survey Analysis*. New York: Basic Books, Inc, Publishers.
- Smith, G (1990) *Politics in Western Europe*. Aldershot: Dartmouth.
- Särilvik, B (1970) Socioeconomic Position, Religious Behavior, and Voting in the Swedish Electorate. An Application of Computerized Classification Techniques. *Quality and Quantity* 4:95–116.
- Westerberg, B (1984) Intolerans mot olikänkande. *DN-debatt*, 1984-09-27.
- Zetterberg, H (1983) Kyrkfolkets livsstilar. I Zetterberg, H m fl *Aktiva i svenska kyrkan – en livsstilsstudie*. Stockholm: Verbum.