

Geografisk polarisering i röstningsbeteende

Nationella och lokala skillnader

Richard Öhrvall, Gissur Ó Erlingsson & Emanuel Wittberg

Geographical Polarisation in Voting Behaviour: National and local differences

This study investigates the geographical polarisation of voting behaviour in Sweden by analysing historical data from Swedish parliamentary elections spanning from 1976 to 2022. We explore both national and intra-municipal trends to assess voting patterns in urban and rural areas across Sweden and within municipalities. Contrary to international trends and several theoretical predictions, our results indicate a general decrease in the urban-rural voting gap over time, accompanied by specific shifts in party support dynamics. However, in the latest elections, we identify a marked increase in support for the Sweden Democrats in rural compared to urban areas. We conclude by discussing the potential long-term implications of these trends for Swedish politics. This research enhances our understanding of the complexities and evolution of geographical polarisation in Sweden and provides insights into broader global patterns of political cleavages.

Inledning

I en lång rad länder har det gått att observera ökande politiska spänningar mellan välmående storstadsregioner å den ena sidan och områden med dystra framtidsutsikter å den andra. På landsbygden och på platser som drabbats hårt av ekonomisk omstrukturering har detta tagit sig uttryck i form av minskande förtroende för ekonomiska och politiska eliter, liksom i misstro mot offentliga institutioner. I allt fler studier, i allt fler länder, har denna trend gått att skönja (t.ex. Martinez-Gallardo m.fl. 2024; Röllicke 2023; Carrosio, Osti & László

Richard Öhrvall och Gissur Ó Erlingsson är verksamma vid Centrum för kommunstrategiska studier, Linköpings universitet; Emanuel Wittberg är verksam vid Centrum för kommunstrategiska studier och Institutet för analytisk sociologi, Linköpings universitet.

E-post: richard.ohrvall@liu.se; gissur.erlingsson@liu.se; emanuel.wittberg@liu.se

2022; Harteveld m.fl. 2022; Mamonova & Franquesa 2020; Strijker, Voerman & Turluin 2015).

Rodríguez-Pose (2018) benämner denna utveckling ”de övergivna platsernas revansch” och Munis (2022) beskriver fenomenet som grundat i ett ”platsbaserat ressentiment”. Båda begreppen avser fånga att de som bor på dessa platser tenderar att kanalisera sin ilska via röstsedeln och därigenom visa sitt missnöje med storstädernas liberala politiska, ekonomiska och kulturella eliter (jfr Depisch, Osigus & Klärner 2022). Detta hävdas ofta vara ett tecken på en ökad politisk polarisering mellan stad och land. Rachman (2018) hör till dem som menar att denna politiska skiljelinje kommit att bli den viktigaste världen över.

Även om studier som behandlar politisk polarisering mellan stad och land har blivit allt fler och täcker in allt fler länder, är det allra vanligaste att studierna fokuserar på anglosaxisk kontext. Därför vet vi förhållandevis lite om geografisk polarisering i länder utanför USA, Storbritannien och Kanada (Huijsmans & Rodden 2024). Kunskapen om geografisk polarisering är med andra ord mer begränsad avseende länder som tillämpar proportionella valsystem och som därmed har flerpartisystem (Traber m.fl. 2023; Wagner 2021).

I detta ljus är det tankeväckande att Huijsmans och Rodden (2024) sätter frågetecknet för hur pass global stad-land-skiljelinjen verkligen är. I en komparativ studie fann de att de långsiktiga ökningarna av klyftorna mellan stad och land är mest uttalade i just USA, Storbritannien och Kanada. Visserligen har stad-land-skiljelinjen börjat göra vissa avtryck i en handfull europeiska flerpartisystem, främst i form av växande mindre partier med övervägande stöd i städer eller på landsbygden. Men de övergripande skillnaderna mellan stad och land är fortfarande större i majoritetsvalsystem, där politiska konflikter blir kopplade till territoriet och kandidater måste hörsamma den lokala opinionen i högre grad. I flerpartisystem kan fler partier hitta sin nisch. Enligt Huijsmans och Rodden kan polarisering mellan stad och land därmed motverkas, åtminstone så länge etablerade partier positionerade mer åt den politiska mitten upprätthåller sitt stöd. Deras analys bidrar därmed med en viktig nyansering.

Huijsmans och Rodden (2024) har visserligen med svenska data i sitt stora material. Men mot bakgrund av de allmänna strömningarna internationellt sett menar vi ändå att det är angeläget att studera fenomenet mer ingående i Sverige. I svensk samhällsdebatt saknas det knappast röster som gör gällande att de spänningar som en polarisering längs stad-land-dimensionen antas föra med sig också finns här (t.ex. Gröning 2021; Andersson 2020; Vestin 2018; Rosén & Örstadius 2016). Dock är det långt ifrån självklart att förvänta sig en långsiktig trend mot ökad geografisk polarisering i Sverige. För det första har Sverige historiskt sett uppmärksammats för en rationell, samförståndsinriktad och pragmatisk politisk kultur (t.ex. Anton 1969; Castles 1976). För det andra har Sverige haft höga ambitioner om att utjämna de geografiska skillnaderna mellan framför allt kommuner, bland annat genom ett ambitiöst kommunalt

utjämningsystem i syfte att säkerställa att offentliga tjänster av hög kvalitet levereras i hela landet (jfr Söderdahl 2015). För det tredje har Sverige inte någon historia av att stad-land- eller centrum-periferi-dimensionen på allvar politiserats av de svenska partierna – åtminstone inte i jämförelse med hur läget sett ut i andra länder (Oscarsson & Holmberg 2016; jfr Demker & Svåsand 2005; Christensen 2005). Vid millennieskiftet uppmärksammade visserligen Holmberg (2000) att Centerpartiet historiskt har haft sina största framgångar på landsbygden, men han påpekade samtidigt att sambandet mellan stad-land och partival inte är särskilt starkt i Sverige. Tas dessa tre aspekter i beaktande är det mindre sannolikt att vi ska finna en stark geografisk polarisering i röstningsbeteende i Sverige.

Samtidigt finns en alternativ bild som talar för att en ökad geografisk polarisering borde ha uppstått även här. För det första har Sveriges storstadsområden vuxit kraftigt över en längre tid, medan mindre kommuner – särskilt i landets mer glesbefolkade områden – upplevt en dramatisk avfolkning (t.ex. Mörk m.fl. 2019). Med färre individer i arbetsför ålder som försörjer ett ökande antal äldre finns en uppfattning om att det i dessa landsdelar blivit allt svårare att leverera välfärdstjänster av hög kvalitet, rekrytera personal, upprätthålla offentlig service och ha ett levande civilsamhälle (Sysner 2018; SOU 2020:8). För det andra, med urbaniseringen kommer också en ökad sortering av befolkningen – demografin i städer skiljer sig allt mer från hur det ser ut på landsbygd, vilket skulle kunna innebära ökad geografisk variation i röstningsmönstren (se Rickardsson & Wallman Lundåsen 2024). För det tredje har de glest befolkade delarna av Sverige erfarit att staten aktivt dragit sig tillbaka; vi har sett en minskad statlig närvaro i form av exempelvis polis, arbetsförmedling och försäkringskassa (t.ex. Erlingsson m.fl. 2021). Mot denna bakgrund vore det alls inte orimligt att observera en ökad polarisering i röstningsbeteende mellan stad och land också i Sverige.

I sammanhanget är det viktigt att påpeka att den utveckling vi sett inom Sverige, i form av växande storstäder och centralisering av välfärdstjänster, har sin motsvarighet även *inom* kommuner. Det finns ett slags "lokal urbanisering": Generellt sett har befolkningen vuxit mer i centralorter än i övriga delar av kommunerna (Erlingsson m.fl. 2021). Det sjunkande invånarantalet utanför centralorten, i kombination med kommuners försök att effektivisera verksamheter, har gjort att utbudet av välfärdstjänster minskat i ytterområden, vilket kanske tagit sin mest påtagliga form genom skolnedläggningar. Tidigare studier har funnit ett större missnöje utanför kommunernas centralorter med såväl den lokala demokratins funktionssätt som hur väl olika former av service fungerar (Erlingsson, Wallman Lundåsen & Öhrvall 2023).

Med detta som fond är syftet med denna uppsats att studera polarisering mellan stad och land i Sverige. Vi avgränsar oss till att uteslutande studera geografisk polarisering i röstningsbeteende. Det nya och unika bidraget med

vår ansats, jämfört med tidigare svenska studier, är att vi anlägger ett långt historiskt perspektiv och studerar skillnader i fördelningen av röster i riksdagsval mellan stad och land från 1976 års val och framåt. Ett ytterligare kunskapsbidrag är att vi gör en djupdykning ned på subkommunal nivå och undersöker om en geografisk polarisering i röstningsbeteende mellan stad och land även förekommer *inom* kommuner.

Tidigare forskning: stad-land-polarisering i Sverige?

Vad vet vi till dags dato om förekomsten av polarisering mellan stad och land i Sverige? Den svenska glesbygdens befolkningstapp liksom tilltagande ekonomisk utsatthet har legat till grund för flera sentida offentliga utredningar (t.ex. SOU 2017:1; SOU 2020:8; SOU 2024:6), samt utgör bakgrunden för en offentlig debatt där det ofta påstås att det finns en potential för antietablissementangspartier i glesbygd. Trots detta finns förvånansvärt lite forskning som studerat huruvida geografi har blivit en viktigare konfliktdimension i svensk politik som återspeglas i hur väljarna röstar.

Förenklat kan man säga att det finns två övergripande strategier för att angripa frågeställningen om geografisk polarisering. Det första sättet är att undersöka om stad-land-dimensionen är relevant för väljarnas val av parti genom att rikta uppmärksamheten mot värderings- och åsiktsmässiga skillnader mellan individer som bor i storstadsregioner och de som bor på landsbygd. Det andra sättet är att undersöka hur om sådana eventuella skillnader spelar roll för *faktiskt* väljarbeteende, det vill säga om geografi är en signifikant faktor för att förklara väljarnas val av parti.

Med det första angreppssättet har en sentida studie uppmärksammat att invånare på landsbygden är något mindre nöjda med hur demokratin fungerar i olika avseenden jämfört med invånare som bor i storstadsområden (Erlingsson m.fl. 2021), ett mönster som också går igen inom kommuner (Erlingsson, Wallman Lundåsen & Öhrvall 2023). En ytterligare undersökning har visat att människor utanför storstadsområden tycker att den negativa utvecklingen i det egna området är Stockholms fel och att de även misstror politiker i större utsträckning (Rickardsson m.fl. 2021). Hit hör också att Oscarsson och Holmberg (2016) uppmärksammat att attityder till frågor som infrastruktur, tillgång till samhällsservice, samt det kommunala utjämningsystemet, tyder på att det finns en stark inneboende potential i att politisera stad-land-dimensionen i Sverige. Till denna typ av studier hör även Berg och Solevid (2015), som fann att skillnader i svenskars attityder i vargfrågan till stor del var kopplad till stad-land-dimensionen (se även Ekengren 2012). Tillika har en färsk opinionsmätning, beställd av organisationen Hela Sverige ska leva, funnit att endast 7 procent av landsbygdsborna tycker att rikspolitikerna tar hänsyn till deras behov, 75 procent anser att staten övergivit landsbygden och

80 procent att resurserna fördelas orättvist mellan landsbygder och städer (Bengard m.fl. 2024). Intressant nog visar en annan studie att även stadsbor anser att landsbygden missgynnas av de politiskt styrande (Öhrvall 2023).

Utifrån det andra angreppssättet – om geografi inverkar på väljarnas faktiska val av parti – vet vi att skiljelinjen mellan arbete och kapital, som manifesteras i vänster-högerskalan, varit mest avgörande för väljarnas åsikter och beteenden i Sverige ända sedan 1880-talets tullstrid (Demker & Oscarsson 2018). Svenska valforskare är tämligen eniga om att intressekonflikter som inte är direkt kopplade till arbetsmarknadens organisering eller välfärdsstatens omfattning (och finansiering) har haft det svårt att göra avtryck i svensk kontext. Faktum är att Oscarsson och Holmberg (2016) påpekat att samvariationen mellan var väljare bor (i staden eller på landsbygden) och vilka partier de röstar på, totalt sett *minskat* under det senaste halvseket (jfr Ekengren 2012).

En liknande slutsats återkommer i en studie av Larsson, Hedberg och Holmberg (2020), där författarna uppmärksammar att det visserligen är sant att storstadsbor i många avseenden skiljer sig från landsbygdsbor – till exempel avseende ekonomi, utbildning, och politiska sakfrågeåsikter – men att dessa skillnader i de flesta fall inte blivit större under de senaste tjugotrettio åren. Med detta som grund når författarna därför slutsatsen: ”Att tala om en ökad polarisering mellan landsbygd och storstad är en effektsökande överdrift.” Med det sagt ska ändå nämnas att stad-landskiljelinjen vid vissa tillfällen förmått göra avtryck i analyser av politiskt beteende – till exempel i samband med Europaparlamentsval (Oscarsson & Holmberg 2010), liksom vid folkomröstningar (Holmberg & Oscarsson 2004).

Med denna relief i bakhuvudet tycks potentialen i konfliktdimensionen stad-land aldrig riktigt ha aktiverats i Sverige. Därmed har den heller aldrig blivit särskilt partipolitiskt relevant. Det bör visserligen framhållas att i 1976 års riksdagsval, som vi tar som utgångspunkt för vår studie, var Centerpartiet ett förhållandevis stort parti med 24 procent av rösterna och de hade då ett betydligt starkare stöd på landsbygden än i städer (Petersson 1977: 51–56). Efter att Centerpartiet i stor utsträckning övergivit sin landsbygdsprofil till förmån för en mer liberal och storstadsvänlig framtoning (t.ex. Rosén & Sundström 2010; jfr Christensen 2005) har dock samtida försök att göra stad-landkonflikten politiskt relevant för väljarna inte varit alltför lyckade. Ett sådant försök gjordes av Landsbygdspartiet Oberoende (tidigare Landsbyggsdemokraterna) som bildades inför 2010 års val. Partiets uttalade hjärtefråga var att värna landsbygdsbefolkningens intressen. Just vargfrågan var central för partiet: man ansåg att varg bör hållas inom avgränsade områden och gärna inhägnas om terrängen så tillåter. Inte i något av de tre val som partiet ställt upp i har det samlat mer än 0,1 procent av rösterna.

Ett ytterligare exempel på ett mindre lyckat försök att exploatera stad-landdimensionen är Norrbottenspartiet. Inför valet 2002 kraftsamlade

Kirunapartiets starke man, Lars Törnman, representanter från Kirunapartiet och Norrbottens Sjukvårdsparti i det återuppståndna Norrbottenspartiet, vars uttalade mål var att ta sig in riksdagen genom att nå 12 procent av rösterna i Norrbottens valkrets.¹ Partiet fick visserligen 9,1 procent av rösterna i valkretsen, men det räckte inte för att nå riksdagen.

Med allt detta sagt är geografi en faktor som fick ganska stort utrymme i samband med eftervalsanalyserna efter 2022 års val. I det valet blev städerna något mer vänsterinriktade, medan partier som traditionellt placerats till höger fick större framgångar i landsbygdsområden, framför allt genom att Sverigedemokraterna växte kraftigt där (Öhrvall 2022). En studie har visat att Sverigedemokraterna i det valet var relativt sett mycket starkare i glest befolkade områden (Wallman Lundåsen 2024). Till det ska läggas att Jonna Rickardsson (2021) funnit att i kommuner med svag befolkningsutveckling och dålig tillgång till offentlig service är sannolikheten att rösta på Sverigedemokraterna högre.

Mot bakgrund av denna blyxtbelysning av tidigare forskning menar vi att den sentida debatten om ökad geografisk polarisering i röstningsbeteende har två begränsningar: dels finns en stor upptagenhet vid Sverigedemokraterna och var de har sina framgångar, dels har analyserna i huvudsak haft ett relativt kortsiktigt tidsmässigt perspektiv (till viss del som en konsekvens av att Sverigedemokraterna är ett förhållandevis nytt parti).

Bidraget med vår studie att vi kompletterar och utvecklar den existerande forskningen med att 1) inkludera alla nuvarande riksdagspartier; 2) fokusera på partiernas geografiskt starka fästen i riksdagsvalen, både i riket och inom enskilda kommuner; samt 3) anlägga ett längre historiskt perspektiv för att bättre förstå de långa historiska utvecklingslinjerna. Det långsiktiga perspektivet anlägger vi med grund i ett av Paul Piersons (2004) viktigaste argument, nämligen att mycket av det som är viktigt i den sociala världen förblir dolt när samhällsvetares undersökningar (vilket de tyvärr ofta gör) baseras på data som är insamlade vid en enda tidpunkt.

Kontext: förändringar och spänningar i kommunstrukturen

Som nämnts ovan, i vår studie av polarisering mellan stad och land vill vi inte bara jämföra skillnader i röstningsbeteenden mellan olika grupperingar av kommuner, utan även jämföra skillnader i röstningsbeteenden mellan platser inom kommuner. För att motivera varför stad-land-dimensionen är relevant även inom kommuner krävs en kort historisk utveckling.

1 En tidigare version av Norrbottenspartiet med Henry Kallioniemi som partiledare registrerades 1994, men var inte lyckosamt och blev vilande år 1997.

Kommuner i modern bemärkelse uppstod i Sverige genom 1862 års kommunalförordningar. De var då betydligt fler än i dag – omkring 2 500 till antalet. På den tiden fanns det dessutom olika slags kommuner: köpingar, städer och landskommuner. I sin grundläggande utformning innebar den indelningen därmed en uppdelning av kommunerna i stad och land. De olika kommuntyperna hade delvis olika uppgifter och löd under delvis olika lagstiftning.

Kommunerna fick allt fler uppgifter som följd av utbyggnaden av välfärdsstaten under 1900-talets första hälft. Dessa uppgifter var mycket betungande, framför allt för många mindre kommuner. Det gällde särskilt de allra minsta landskommunerna som redan i utgångsläget var små och som i typfallet också tappade invånare på grund av urbaniseringen. I 1943 års Kommunindelningskommitté framkom exempelvis att mer än 20 procent av landskommunerna hade färre än 500 invånare (SOU 1945:38: 10). För att kommunerna skulle få bättre förutsättningar klara av sina uppgifter genomfördes därför år 1952 den så kallade Storkommunreformen. Reformen innebar i huvudsak att små landskommuner slogs samman till större – antalet landskommuner minskade från 2 281 till 816. Det totala antalet kommuner minskade därmed till 1 037 (Svensson 2002). Den grundläggande uppdelningen i landskommuner, köpingar och städer bestod dock även efter 1952 års reform.

Det tog inte lång tid innan riksdagspartierna kom fram till att Storkommunreformen inte var tillräcklig och att ytterligare sammanslagningar var nödvändiga (Erlingsson m.fl. 2020). Mellan 1962 och 1974 genomfördes därför den så kallade Kommunblocksreformen, där antalet kommuner successivt minskade till 278. Reformen var inspirerad av Walter Christallers (1933) centralortsteori. Utredarna ville avskaffa indelningen i städer, köpingar och landskommuner och istället införa ett enhetligt kommunbegrepp, där alla kommuner hade samma uppgifter och löd under samma lagstiftning (Berggren 2013). Varje kommun skulle ha ett tydligt befolkningsmässigt centrum till vilket administration, service och handel koncentrerades. På så vis kom den uppdelning mellan stad och land som tidigare fanns mellan kommuner att hamna inom kommuner. Som bland andra Leif Johansson (1983) påpekat skapade sättet som kommunerna slogs samman på, och de principer som vägledde de nya kommunindelningarna, en potential för inomkommunala slitningar byggda på relationen mellan centralorten och dess omkringliggande bebyggelser.

Efter 1974 hade Sverige fått några av världens till ytan största kommuner (Tavares 2015). Och som följd av filosofin bakom sammanläggningar bodde nu en icke obetydlig andel av befolkningen utanför centralorterna, i kommunernas "lokala periferier" (Nielsen 2003). Som bland andra Bennett (1989: 43f) understrukit finns en risk att en sådan ordning leder till spänningar. Detta då periferiernas bristande politiska inflytande på kommungemensamma beslut, liksom uteblivna satsningar i kommunens ytterdelar, kan skapa missnöje med kommunens centrum och bryta ned den kommungemensamma samhörigheten.

Utifrån det stora motstånd som hade funnits mot kommunsammanslaggningarna i framför allt landskommunerna (t.ex. Erlingsson m.fl. 2020), uppstod därför inom de sammanslagna kommunerna starka spänningar med geografi som grund. De allra djupaste konflikterna ledde till krav på utträden från ett stort antal missnöjda kommundelar (Brink 2003; Nielsen 2003; Erlingsson 2005). Än i dag lever sådana geografiska spänningar kvar inom kommuner. Bland annat har Erlingsson, Öhrvall och Wallman Lundåsen (2023) funnit att invånare utanför centralorter är mindre nöjda med hur väl demokratin fungerar liksom med tillgången till samhällsservice – det gäller i synnerhet bland dem som bor utanför större tätorter. Med tanke på dessa skillnader är det inte omöjligt att anta att det även finns skillnader *inom* kommuner vad gäller partival. Det kan även antas att sådana skillnader vuxit över tid då befolkningen har vuxit mer i centralorter än i övriga delar av kommunerna (Erlingsson m.fl. 2021). Mot det talar att skillnaderna i inkomster inom kommuner mellan boende i centralorter och landsbygd har minskat över tid (se Dahlberg m.fl. 2024).

Datamaterial och metod

I våra analyser studerar vi skillnader i partipreferenser mellan stad och land i Sverige. Som tidigare framgått gör vi detta på två sätt: dels studerar vi skillnader mellan stad och land i hela landet, dels studerar vi skillnader mellan stad och land inom kommuner. Vi utgår från partiernas valresultat för att studera partipreferenser och vi har valt att fokusera på resultat i riksdagsval. Anledningen till att vi inte väljer att studera val till region- eller kommunfullmäktige är det i dessa val ofta finns lokala partier som får en förhållandevis stor andel av rösterna. Då sådana lokala partier dyker upp på olika håll och vid olika tidpunkter, och dessa partier kan ha väldigt olika politiska positioner och därmed ta röster från olika nationella partier, försvårar det jämförelse över tid och rum. Detta problem blir mindre när vi uteslutande koncentrerar oss på riksdagsval, där samma uppsättning partier konkurrerar om väljarnas röster i hela landet.²

Det går att argumentera för att partival i kommunfullmäktigeval vore mer lämpligt att använda för att studera skillnader inom kommuner, då missnöje med centralorten är mer kopplat till den lokala politiken. Men det finns som sagt en rad fördelar med att istället studera partival i riksdagsval. Vi tror även att proteströster mot en elit kan riktas mot styrande på såväl lokal som nationell nivå. Till det kan läggas att även om andelen väljare som röstar på olika partier i riksdags- och kommunfullmäktigeval har ökat över tid är det fortfarande så att

2 En ytterligare nackdel med att studera val till kommunfullmäktige är att Sverigedemokraterna gick fram med valsedlar i färre än hälften av kommunerna i 2002 och 2006 års val, vilket påverkar jämförelser över tid och mellan partier.

runt 70 procent röstar på samma parti i båda dessa val (Erlingsson m.fl. 2023b). Men med det sagt, för att vara säkra på våra resultat har vi upprepat de analyser som vi presenterar i den här artikeln utifrån valresultat i kommunfullmäktigeval istället och resultaten håller även då.³

När det sedan kommer till jämförelser mellan stad och land är det långt ifrån självklart hur en sådan indelning ska göras, inte minst eftersom det i dag saknas en allmänt vedertagen definition av vad som utgör ”stad” och ”land” i Sverige. Men samtidigt som det finns oenigheter kring en sådan definition saknas inte alternativ att tillgå. För att studera skillnader mellan stad och land i riket som helhet har vi valt att använda oss av en indelning i kommuntyper som Myndigheten för tillväxtpolitiska utvärderingar och analyser, Tillväxtanalys (2014), tagit fram. Mer precist använder vi oss av en uppdaterad version av den indelning, som Tillväxtverket presenterade 2021. Indelningen består av sex kategorier som kan aggregeras till tre huvudkategorier: storstadskommuner, landsbygdskommuner och övriga kommuner. Vi har använt oss av denna aggregerade indelning för att jämföra vilket stöd som partier har fått i storstadskommuner i förhållande till landsbygdskommuner.

Till storstadskommuner räknas kommuner där mindre än 20 procent av befolkningen bor i glest befolkade områden och som tillsammans med angränsande kommuner sammanlagt har 500 000 invånare eller fler. Kategorin innefattar alltså även befolkningsmässigt mindre kommuner som ligger i anslutning till större kommuner. Landsbygdskommuner utgörs av de kommuner där mer än hälften av befolkningen bor i glest befolkade områden.

Vi har valt att för respektive riksdagsparti studera skillnaden i andel röster i de 26 storstadskommunerna i förhållande till de 148 landsbygdskommunerna. Detta gör vi för alla riksdagsval mellan 1976 och 2022. Även om den kommunindelning vi använder är gjord 2021 utifrån de befolkningsförhållanden som rådde då, har vi valt att använda samma indelning för hela tidsperioden. Detta gör vi för att vi vill jämföra grupper som består av samma kommuner över tid. För vart och ett av de åtta riksdagspartierna har vi sedan beräknat hur många procentenheters skillnad det finns i röststöd mellan stad och land. Uppgifter om valresultat är hämtade från Statistiska centralbyrån (SCB). Då Miljöpartiet bildades först 1981, finns endast uppgifter från och med 1982 års val. Sverigedemokraterna bildades visserligen 1988, men då partiet i de första valen efter sitt bildande endast hade marginellt stöd har SCB bara statistik över valresultat på kommunnivå från och med 1998 års val.

Förutom skillnader mellan stad och land för vart och ett av de åtta riksdagspartierna har vi även vägt samman dessa skillnader för att få ett

3 Det finns skillnader i nyanser vad gäller vissa resultat – bland annat har Centerpartiet fortfarande större stöd i landsbygdskommuner än i storstadskommuner när det gäller val till kommunfullmäktige – men trenderna är desamma och våra övergripande resultat står sig även om det är kommunfullmäktigeval som studeras.

sammanfattande mått på den geografiska polariseringen. Detta enligt följande ekvation, där den sammanvägda skillnaden D_t för respektive val, t , motsvarar den absoluta skillnaden i stöd mellan stad, VS , och land, VL , i procentenheter för parti p vid valtillfälle t , viktat med partiets stöd i procent totalt sett vid det aktuella valtillfället, VT_{pt} , och summerat över alla M partier.

$$D_t = \sum_{p=1}^M |VS_{pt} - VL_{pt}| * VT_{pt}$$

För att studera skillnader inom kommuner har vi utgått från valdistrikt. Detta är den mest finfördelade geografiska nivån för vilken valresultat presenteras. Vid ett valtillfälle är vanligen antalet valdistrikt omkring 6 000 och till varje valdistrikt hör en vallokal. Antalet röstberättigade som hör till ett valdistrikt är oftast mellan 800 och 1 200. Indelningen i valdistrikt är primärt gjord för att underlätta valadministrationen och se till att röstberättigade inte har för långt till vallokalen. Det gör att indelningen i valdistrikt ändras mellan valtillfällen, något som försvårar analys över tid. Dessutom är de inte skapade på ett sätt som gör det enkelt att dela in dem i stad och land. För att kunna göra en sådan indelning har vi därför kopplat samman valdistrikten med DeSO, det vill säga de demografiska statistikområden som SCB har tagit fram. DeSO består av 5 984 områden som kan delas in i tre olika kategorier: kommunens centralort, områden som framför allt består av andra tätorter, samt områden som i huvudsak är utanför större befolkningsskoncentrationer eller tätorter.

En sådan matchning mellan valdistrikt och DeSO kan göras på olika sätt. Vi har valt att utgå från register över röstberättigade, vilket innehåller information om vilket valdistrikt de tillhör och som kan kopplas till information om i vilket DeSO som de är folkbokförda.⁴ Därmed kan vi för varje valdistrikt se hur stor andel av de röstberättigade som är folkbokförda i respektive av de tre DeSO-kategorierna. Vi har valt att klassificera valdistrikten baserat på vilken av de tre kategorierna som störst andel av de röstberättigade bor inom. Sedan har vi beräknat skillnaden i andel röster mellan DeSO-kategorierna centralort och områden utanför större befolkningsskoncentrationer, vilket vi betraktar som en skillnad mellan stad och land. Detta har vi gjort för samtliga sex riksdagsval mellan 2002 och 2022. Tyvärr finns inte data tillgängligt för att göra samma beräkningar för val längre tillbaka i tiden. Detta gör att tidsperioden vi analyserar för skillnader inom kommuner är kortare än den vi studerar avseende riket som helhet.

För varje val och inom varje kommun har vi för vart och ett av de åtta riksdagspartierna beräknat antal procentenheters skillnad i röststöd mellan

4 Uppgifter om var alla individer är folkbokförda kommer från SCB:s Registret över totalbefolkningen (RTB). De avser uppgifter vid årsskiftet, vilket inte är samma tidpunkt som valtillfället. Men avståndet i tid är ändå så pass litet att förhållandevis få flyttar hinner ske och det finns ingen anledning att tro att de leder till några systematiska skillnader som påverkar våra resultat.

stad och land. Alla kommuner har något DeSO som avser centralorten, men det är inte alla kommuner som har något DeSO som hör till kategorin vi här benämner land. Dessutom kan valdistrikten i vissa kommuner vara konstruerade så att det med vårt sätt att matcha med DeSO inte går att finna både stad och land. Vi har i analysen därför bara inkluderat de 262 kommuner som vid alla sex valtillfällen har distrikt som matchar mot DeSO som tillhör de två kategorierna som vi benämner stad och land. Sedan har vi tagit ett genomsnitt av skillnaderna mellan stad och land över alla dessa kommuner. Detta innebär att vi ger samma vikt åt alla kommuner som ingår i analysen. Om vi skulle väga kommunerna efter antal röstberättigade eller antal röstande skulle resultaten präglas av förhållandena i de befolkningsmässigt största kommunerna. Med vårt angreppssätt låter vi varje kommun ha samma påverkan på resultaten.

Vi har även beräknat ett sammanfattande mått för den inomkommunal polariseringen mellan stad och land. Det har vi gjort på liknande sätt som för landet som helhet, det vill säga att vi för varje parti har viktat den absoluta skillnaden i röststöd i procentenheter mellan stad och land inom en kommun med partiets röstandel i hela kommunen. Och sedan har vi räknat ett genomsnitt sett över de kommuner som ingår i analysen.

Resultat

Som vi konstaterade inledningsvis har en lång rad tidigare studier funnit en ökad politisk polarisering mellan stad och land i flera olika länder, om än framför allt i länder med majoritetsvals-system. Vi ger oss nu i kast med att undersöka om vi kan finna samma tendenser i Sverige med vårt sätt att studera frågan.

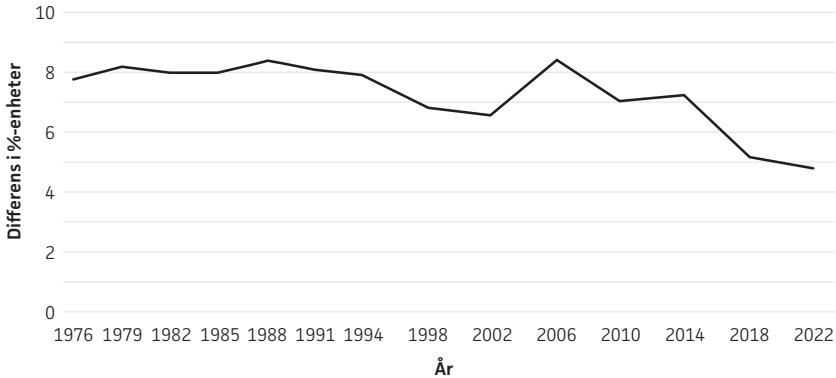
SKILLNADER MELLAN KOMMUNER

Vi inleder med att se till skillnader i partival mellan storstadskommuner och landsbygds-kommuner och vårt sammantagna mått på polarisering mellan dessa två kommungrupper. Måttet är, som tidigare nämnts, en sammanvägning av de absoluta skillnaderna i partistöd mellan stad och land för de åtta riksdagspartierna, där vikterna motsvarar hur starkt stöd som partierna har totalt sett i hela riket.

I figur 1 illustreras hur det måttet har utvecklats från 1976 års val fram till och med det senaste riksdagsvalet 2022. Som framgår av figuren har skillnaden i partival mellan stad och land *minskat* över den analyserade tidsperioden. Detta gäller i synnerhet under den senare delen av den perioden. I 1976 års val var den sammanvägda skillnaden 7,8 procentenheter och i 2022 års val hade den sjunkit till 4,8 procentenheter.

Med detta sätt att mäta finns visserligen skillnader mellan stad och land när det gäller hur rösterna fördelas i riksdagsval, men dessa skillnader har alltså *minskat* över tid. Detta är dock ett sammantaget mått. För att få en mer

Figur 1. Sammantagen skillnad i röstandel i riksdagsval 1976–2022 mellan stad och land



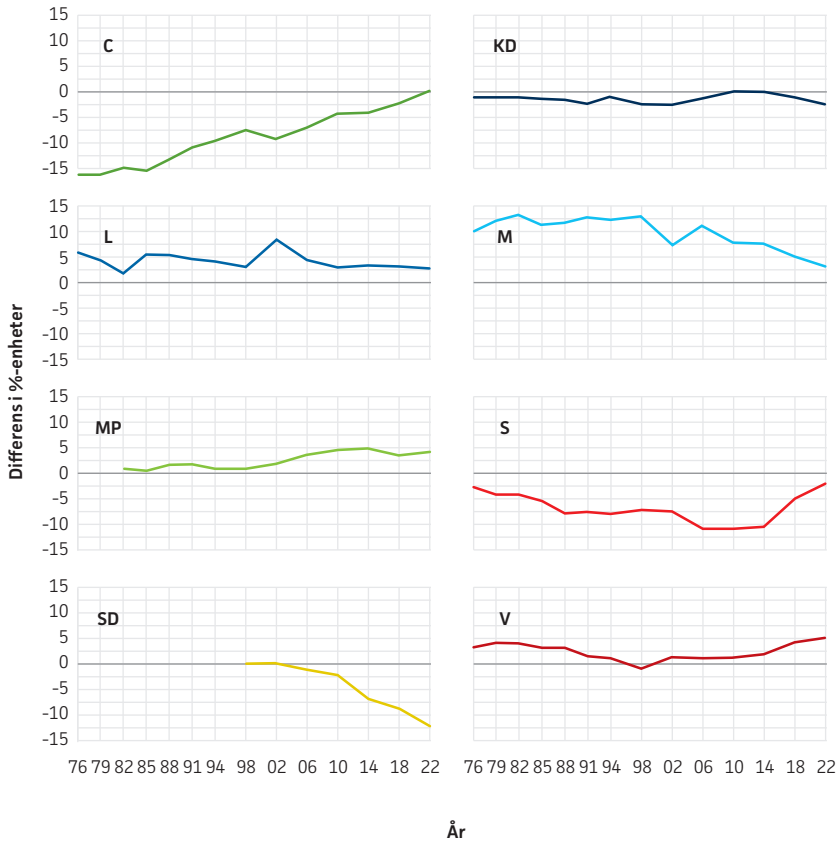
Kommentar: Statistiken kommer från SCB:s valstatistik. Resultaten som redovisas avser de absoluta skillnaderna i partistöd mellan storstadskommuner och landsbygdskommuner (enligt Tillväxtverket 2021) för de åtta riksdagspartierna sammanvägt med partiernas totala stöd som vikt. Ett högre värde innebär en högre grad av polarisering mellan stad och land.

nyanserad bild av hur skillnaderna i partival mellan stad och land ser ut studerar vi även enskilda partiers stöd, vilket illustreras i figur 2. Ett positivt värde på y-axeln motsvarar ett starkare stöd för partiet i storstadskommuner än i landsbygdskommuner och vice versa. Här framgår att Liberalerna och Miljöpartiet har ett starkare stöd i städerna än på landsbygden under hela tidsperioden. Även om skillnaden bara är några procentenheter bör man ha i bakhuvudet att det är partier som totalt sett inte haft så stort stöd, vilket gör att den *relativa* skillnaden i stöd mellan stad och land är förhållandevis stor.

För Miljöpartiet har skillnaden i röstandel mellan stad och land blivit tydligare sedan 1998, genom att stödet har blivit relativt sett större i städerna. En jämförelsevis bättre utveckling i städerna går även att se för de övriga tre partier som ingår i dagens opposition, det vill säga Centerpartiet, Socialdemokraterna och Vänsterpartiet. För Socialdemokraterna var skillnaden mellan stad och land liten under 1970-talet för att sedan tillta och därefter minska. I dag är denna skillnad för Socialdemokraterna historiskt sett liten. Den största förändringen har dock ägt rum för Centerpartiet. På 1970-talet Centerpartiet ett utpräglat landsbygdsparti i den meningen att stödet för partiet var närmare 17 procentenheter större i landsbygdskommuner jämfört med storstadskommuner. I 2022 års val var första gången under den studerade tidsperioden som Centerpartiet hade starkare stöd i storstäderna, även om skillnaden blott var 0,4 procentenheter.

Kristdemokraterna har haft något större stöd på landsbygden än i städerna under i stort sett hela den studerade tidsperioden (skillnaden i figuren är förvisso liten, men då Kristdemokraterna haft ett förhållandevis litet stöd under perioden är den relativa skillnaden inte obetydlig). Det omvända gäller för

Figur 2. Skillnad i röstandel i riksdagsval 1976–2022 mellan stad och land



Kommentar: Statistiken kommer från SCB:s valstatistik. Resultaten som redovisas avser skillnaden i partistöd mellan storstadskommuner och landsbygdskommuner (enligt Tillväxtverket 2021). Positiva värden innebär ett starkare stöd i storstadskommuner än i landsbygdskommuner och vice versa.

Moderaterna. Mätt i procentenheter är skillnaden större för Moderaterna, men samtidigt bör man beakta att det också är ett parti som totalt sett har större stöd i väljarkåren. Det ska också nämnas att för Moderaterna har skillnaderna mellan stad och land minskat de senaste valen.

Förutom Centerpartiet, är Sverigedemokraterna det parti som har haft den tydligaste förändringen under den studerade tidsperioden. Partiet har visserligen gått framåt i såväl städer som på landsbygd, men ökningen har varit betydligt större i landsbygdskommuner. Detta har gjort att Sverigedemokraterna i 2022 års val hade 12 procentenheter starkare stöd på landsbygd än i storstäder. Tjugo år tidigare, då partiet visserligen var mycket mindre och framför allt hade sitt stöd i södra Sverige, var den skillnaden försumbar.

I ett flerpartisystem som det svenska finns många partier och man kan tänka sig att partier med liknande politiska positioner har olika stöd i städer

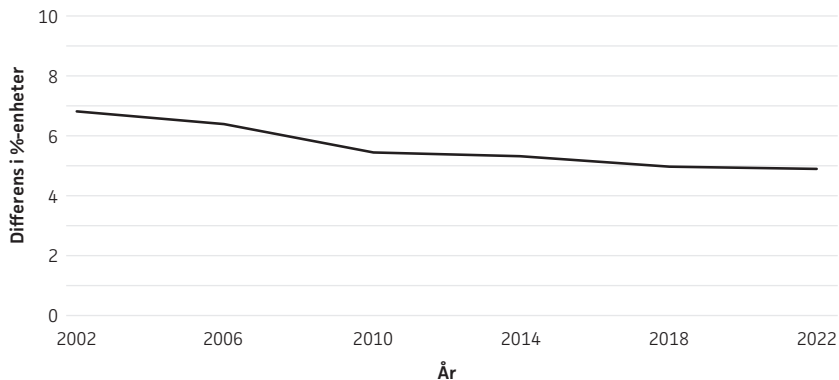
respektive i landsbygd. Det skulle i så fall kunna ge skenet av en geografisk polarisering även om stadsbor och landsbygdsbor röstar på liknande partier. Ett annat sätt att studera skillnader i partival mellan stad och land, som i viss mån beaktar detta, är att jämföra stödet för olika partiblock. Det är dock lättare sagt än gjort att gruppera partier i block, då de svenska partierna har bytt positioner och samarbeten under den tidsperiod som vi studerar. Med det sagt, nästan oavsett hur vi väljer att gruppera partierna är det svårt att dra slutsatsen att det finns ökande skillnader mellan stad och land.

Om vi ser till den nuvarande regeringskonstellationen (dvs. M, KD och L), så har de haft ett klart starkare stöd i städerna än på landsbygden. Fram till och med 2006 års val var den skillnaden 13–17 procentenheter. Därefter har en sådan skillnad kvarstått, men den har minskat och uppgick i 2022 års val till knappt 4 procentenheter. Ser vi till nuvarande regeringsunderlag och även räknar in Sverigedemokraterna är utvecklingen väldigt likartad, men med skillnaden att denna konstellation av partier tillsammans har haft starkare stöd på landsbygden än i städerna sedan 2018 års val (i 2022 års val var skillnaden var nästan 9 procentenheter). Om vi istället ser till den dåvarande Alliansen (dvs. M, C, KD och L) är skillnaden mellan stad och land större än på 1970- och 1980-talen, men från 1991 års val har den partikonstellation stadigt haft 4-7 procentenheter starkare stöd i städer än på landsbygd.

Grupperar vi partier till vänster ser vi inte heller någon entydig polarisering mellan stad och land under den studerade perioden. Detta gäller oavsett om vi ser till enbart Socialdemokraterna och Vänsterpartiet eller om vi även räknar in Miljöpartiet i det blocket. Utvecklingen för dessa partier sammantaget är snarlik den för Socialdemokraterna i och med att partiet är klart störst bland partierna till vänster. Det innebär att de sammantaget har en liten skillnad i väljarstöd mellan stad och land på 1970-talet som blev till ett starkare stöd på landsbygden på 1980-talet. Från och med 2010 års val har dock dessa partier gått relativt sett starkare i städer än på landsbygd, vilket gör att de i det senaste valet sammantaget hade starkare stöd i städer än på landsbygd. Den förändringen är än tydligare om man även räknar in Centerpartiet bland dessa partier.

Därmed är det sammantaget, sett till hela den tidsperiod vi studerar, svårt att tala om en polarisering utifrån olika partikonstellationers stöd i städer i förhållande till på landsbygd. Däremot innebar det allra senaste valet 2022 en ökad skillnad mellan stad och land i förhållande till det föregående valet. Dessutom har de senaste två valen haft resultat där partierna i nuvarande regeringsunderlag har starkare stöd på landsbygd och nuvarande opposition starkare stöd i städerna, vilket är en förändring i förhållande till hur det har sett ut för dessa partikonstellationer historiskt.

Figur 3. Sammantagen skillnad i röstandel i riksdagsval 2002–2022 inom kommuner och mellan stad och land



Kommentar: Källan är SCB:s valstatistik. Resultaten som redovisas avser ett kommungenomsnitt av de absoluta skillnaderna i partistöd mellan centralort och omland (enligt DeSO) för de åtta riksdagspartierna sammanvägt med partiernas röstandel i hela kommunen som vikt. Ett högre värde innebär en högre grad av polarisering mellan stad och land.

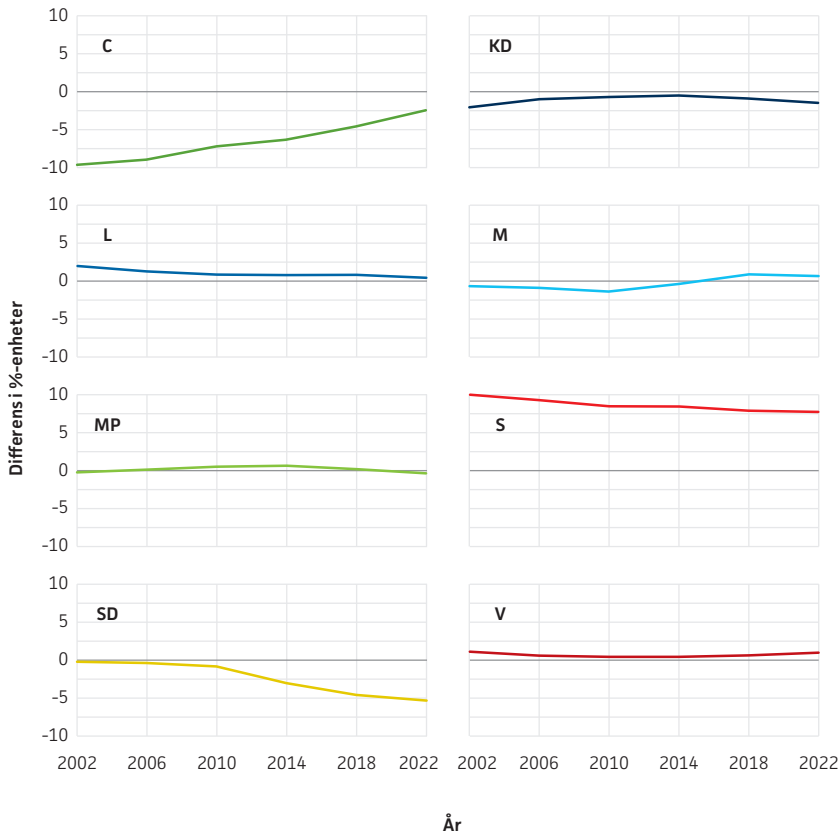
SKILLNADER INOM KOMMUNER

Vi kan alltså konstatera att skillnaderna i partival mellan storstadskommuner och landsbygdskommuner sammantaget har minskat över tid. Nu flyttar vi fokus till variationer i partival *inom* kommuner och studerar skillnader mellan centralort och de delar av kommunen som ligger utanför större befolkningsammansättningar, det vill säga skillnader mellan stad och land inom kommuner. På liknande sätt som vi gjorde för riket som helhet har vi beräknat ett sammanvägt mått på dessa skillnader, där partiernas röstandel i hela kommunen utgör vikter. Även om vi när det gäller inomkommunala skillnader endast kan studera tidsperioden 2002–2022 kan vi för den perioden se samma tendens som för riket som helhet, det vill säga att den sammantagna skillnaden i partival mellan stad och land minskar (se figur 3). År 2002 var den skillnaden 6,9 procentenheter och 2022 hade den minskat till 4,9 procentenheter.

Vi kan även få en mer detaljerad bild av utvecklingen genom att se närmare på utvecklingen för de åtta riksdagspartierna, vilket illustreras i figur 4. För de flesta av partierna är det små skillnader i röstandel mellan centralorter och landsbygd. Det är dock tre partier som skiljer ut sig. Socialdemokraterna har genomgående starkare stöd i centralorten, även om skillnaden minskat något över tid. Det skiljer sig från vad vi kunde se för riket som helhet, där Socialdemokraterna hade svagare stöd i städer än på landsbygd, även om skillnaden också där minskat på senare tid.

För de två andra partierna som skiljer ut sig är dock tendenserna samma som i riket som helhet. Centerpartiet har haft betydligt starkare stöd på landsbygd än i centralorter och även om en skillnad kvarstår har den minskat kraftigt sedan 2002. Omvänt har Sverigedemokraternas stöd vuxit betydligt mer på

Figur 4. Skillnad i röstandel i riksdagsval 2002–2022 inom kommuner och mellan stad och land



Kommentar: Statistiken kommer från SCB:s valstatistik. Resultaten som redovisas avser kommungenomsnitt av skillnaderna i partistöd mellan centralort och landsbygd (omland) inom kommuner (enligt DeSO). Positiva värden innebär ett starkare stöd i centralorter än på landsbygd och vice versa.

landsbygd än i centralorter. Sammantaget innebär det att även om skillnaderna mellan stad och land inom kommuner minskat enligt vårt sammanvägda mått så finns tydliga skillnader i form av starkare stöd för Sverigedemokraterna på landsbygd och för Socialdemokraterna i centralorter.

Vi kan även gruppera partier och se till stödet för olika partikonstellationer på samma sätt som vi gjorde i jämförelsen mellan stadskommuner och landsbygdskommuner i riket. Ser vi till nuvarande regering (M, KD och L) är stödet ungefär lika stort i städer som på landsbygd och det finns ingen tydlig trend över den studerade perioden. Lägger vi till Sverigedemokraterna till den partikonstellationen är stödet större på landsbygd och skillnaden ökar från val till val (den uppgår till nästan 6 procentenheter i 2022 års val). Om vi istället ser till dåvarande Alliansen (M, KD, L och C) är stödet starkare på landsbygd än i

centralorter, men skillnaden har minskat över tid. Det drivs dock enbart av det förändrade stödet för Centerpartiet.

Ser vi till partierna till vänster är stödet större i centralorter än på landsbygd, även om skillnaden minskat något sedan 2002 års val. Räknar vi med Centerpartiet bland dessa partier är stödet också större i centralorter och det i allt högre grad över tid. När vi ser till partigrupper kan vi med andra ord se en polarisering mellan stad och land inom kommuner ifall vi jämför nuvarande regeringsunderlag med oppositionen. Ser vi till andra sätt att gruppera partier är det svårare att se någon sådan polarisering.

Slutsatser

I den här artikeln har vi studerat politisk polarisering mellan stad och land i Sverige. Bakgrunden till vårt ämnesval är att en rad andra studier funnit en ökande klyfta mellan stad och land när det gäller partival. Det är en klyfta som även tagit sig uttryck i form av en landsbygd med tillagande misstro mot städer och de institutioner och eliter som finns där. Samtidigt är resultaten från den tidigare forskningen inte helt entydiga och de tydligaste tecknen på en sådan polarisering står att finna i länder med majoritetsvals-system, där ett parti eller en kandidat vinner alla röster i en valkrets. I den sortens vals-system får geografin naturligt en tydlig roll.

Vårt bidrag till denna forskning består av en mer ingående studie av politisk polarisering i Sverige utifrån geografi. Vi studerar förekomsten av geografisk polarisering på två sätt: dels genom att anlägga ett långt tidsperspektiv där vi jämför partiets stöd i storstadskommuner och landsbygds-kommuner från 1976 års riksdagsval och framåt, dels genom att studera skillnader i partival mellan centralort och landsbygd inom kommuner från och med 2002 års riksdagsval.

Som vi nämnde inledningsvis finns det skäl både för och emot att tro att en sådan polarisering ska uppstå även i Sverige. Till skälen för att det är mindre sannolikt hör framför allt det starkt proportionella vals-systemet, det omfördelande välfärdssystemet och det omfattande utjämnings-systemet som omfördelar mellan kommuner med olika strukturella förutsättningar. Till skälen som talar för att det skulle kunna uppstå en polarisering också i Sverige hör den dystra demografiska utvecklingen i landets mer glest befolkade delar och den neddragning och centralisering av offentlig service som ofta följer på urbanisering.

När vi studerar de långsiktiga trenderna finner vi på det hela taget inte samma polarisering mellan stad och land som har gått att se i en rad andra länder. Tvärtom visar vårt sammantagna mått på den sortens polarisering en minskad skillnad över tid. För flera av partierna som haft jämförelsevis stort röststöd under perioden har också skillnaden i stöd mellan stad och land

minskat. Det gäller framför allt Moderaterna och Centerpartiet, men även Socialdemokraterna om vi ser till de senaste valen.

De tecken på ökande skillnader som vi kan konstatera finner vi i den senare delen av perioden för Vänsterpartiet och Miljöpartiet, där de fått ett starkare stöd i städerna än på landsbygden. Men mest uttalat finner vi det hos Sverigedemokraterna. Partiet har visserligen fått ett kraftigt ökat stöd i alla kommungrupper, men de har vuxit betydligt mer i landsbygdskommuner än i storstadskommuner. I 2022 års val uppgick den skillnaden till 12 procentenheter.

Inte heller när vi grupperar partier i olika partikonstellationer framträder någon entydig bild av en polarisering mellan stad och land. Om vi ser till de partier som utgör nuvarande regeringsunderlag respektive opposition finns dock ett par intressanta resultat värda att notera. För det första har den geografiska balansen i deras partistöd förändrats. Partierna till höger som utgör regeringsunderlaget har gått från att ha starkare stöd i städer till att de numera har starkare stöd på landsbygd. Det omvända gäller för partierna i oppositionen. Dessa skillnader ökade dessutom i det senaste valet 2022. Även om det historiskt sett ännu inte är så stora skillnader mellan dessa partiblocks stöd i städer förhållande till på landsbygd är det ett nytt förhållande. En fortsatt utveckling i samma riktning skulle leda till en polarisering som vi har sett i många andra länder. För en sådan utveckling talar att polariseringen mellan stad och land är större bland mycket unga personer är bland äldre (Öhrvall 2023).

Till viss del kan vi se en liknande utveckling även inom kommuner. Visserligen har vi inte haft möjlighet att studera en lika lång tidsperiod för väljarbeteende inom kommuner, men vi kan ändå konstatera att även inom kommuner har Centerpartiet haft en sämre utveckling av röststödet på landsbygden. De har visserligen fortfarande starkare stöd där än i centralorter, men skillnaden var betydligt mindre i 2022 års val än 20 år tidigare. Samtidigt har vi sett att Sverigedemokraterna har vuxit betydligt mer utanför kommunernas centralorter jämfört med hur deras väljarstöd utvecklats i centralorterna.

Sverigedemokraterna brukar av forskare klassificeras som ett radikalt högerparti och ofta med ett tillägg i form av epitetet populistiskt (jfr Backlund 2020: 42–44). Bland radikala högerpartier är det vanligt med populistiska inslag, ofta i form av anklagelser mot en elit som sätter sina egna intressen före folkets väl (Rydgren & van der Meiden 2019). Dessa eliter tenderar att finnas i centrum, antingen i riket eller i kommunen. Måhända är den sortens budskap ett skäl till att Sverigedemokraternas har vuxit kraftigare på landsbygden, längre ifrån den politiska makten. Även om vår sammantagna bild inte ger stöd för en framväxande polarisering mellan stad och land i Sverige kan Sverigedemokraternas framväxt därmed ändå ses som ett inslag av sådan polarisering.

I de länder som sett den tydligaste polariseringen mellan stad och land har det tagit sig uttryck i form av starkare stöd för vänstern i urbana områden

och för högern på landsbygd (Huijsmans & Rodden 2024). I Sverige har partilandskapet förändrats och nya partigrupperingar har uppstått i form av nuvarande regeringsunderlag och opposition. Detta har till stor del sin grund i att Centerpartiet tydligt markerat att de inte tänker sig samarbeta med Sverigedemokraterna. De hamnade därmed i opposition i sällskap med partier längre till vänster och väljarna placerade också Centerpartiet längre till vänster på vänster-höger-skalan i 2022 års val än i de närmast föregående valen (Oscarsson m.fl. 2024: 471). Mycket kan naturligtvis hända framöver och den politiska spelplanen kan ritas om på nytt, men det är även möjligt att dessa två partiblock kommer att bestå för en tid framöver. Och ser vi till dessa två nya block så växer partierna till höger mer på landsbygd och partierna till vänster mer i städer. Möjligen är det de första tecknen på en framväxande polarisering mellan stad och land som liknar den som blivit så tydlig i en rad andra länder.

Referenser

- Andersson, Roland, 2020. "Varför har Sverigedemokraterna sina starkaste fästen på landsbygden?", *Ekonomisk Debatt* 48(5), s. 73-81.
- Anton, Thomas J., 1969. "Policy-Making and Political Culture in Sweden", *Scandinavian Political Studies* 4, s. 88-102.
- Backlund, Anders, 2020. *Isolating the Radical Right: Coalition Formation and Policy Adaptation in Sweden*. Stockholm: Södertörns högskola.
- Bengard, Terese, Eriksson, Erik A, Fritzon, Klas, Heed, Josefin & Oskarsson, Irene, 2024. "Klyftan mellan stad och land bär både hot och möjligheter", DN-debatt, *Dagens Nyheter*, 2024-05-27.
- Bennet, Robert J., 1989. "Stimuli to administrative reform", i Bennet, Robert J. (red.), *Territory and Administration in Europe*. London: Printer Publishers.
- Berg, Linda & Solevid, Marie, 2015. "Tracing a Political Cleavage: The Wolf Issue in Sweden", *Perspectives on European Politics and Society* 16(4), s. 488-522.
- Berggren, Henrik, 2012. *Moderna människor, gamla gemenskaper*. Stockholm: SKL Kommentus.
- Bergmann, Henning, Bäck, Hanna & Saalfeld, Thomas, 2022. "Party-system Polarisation, Legislative Institutions and Cabinet Survival in 28 Parliamentary Democracies, 1945-2019", *West European Politics* 45(3), s. 612-637.
- Brink, Anna, 2003. *The Political Economy of Municipal Break-Ups*. Göteborg: Handelshögskolan, Göteborgs universitet.
- Castles, Francis G., 1976. "Policy Innovation and Institutional Stability in Sweden", *British Journal of Political Science* 6(2), s. 203-216
- Carrosio, Giovanni, Osti, Giorgio & László, Kulcsar, 2022. "The Chain of Equivalent Demands in the Rise of Rural Neo-Populism: Introduction to Special Issue", *Rural Sociology* 87(S1), s. 655-661.
- Christensen, Dag-Arne, 2005. "Senterpartierna i Norge och Sverige", i Demker, Marie & Svåsand, Lars (red.), *Partiernas århundrade: Fempartimodellens uppgång och fall i Norge och Sverige*. Stockholm: Santérus.
- Cristaller, Walter, 1966. *Central Places in Southern Germany*. Englewood: Prentice Hall. (Engelsk översättning, först publicerad på tyska 1933.)

- Dahlberg, Matz, Kohl, Sebastian & Liang, Che-Yuan, 2024. "En analys av den geografiska inkomstjämligheten i Sverige 1991–2017", *Statsvetenskaplig tidskrift*, detta nummer.
- DellaPosta, Daniel, Shi, Yongren & Macy, Michael, 2015. "Why Do Liberals Drink Lattes?", *American Journal of Sociology* 120(5), s. 1473–1511.
- Demker, Marie & Oscarsson, Henrik, 2018. "Nya, gamla och nygamla skiljelinjer: Partisystem och samhällskontrakt då och nu", i Holgersson, Ulrika & Wängnerud, Lena (red.), *Rösträttens århundrade: Kampen, utvecklingen och framtiden för demokratin i Sverige*. Göteborg & Stockholm: Riksbankens jubileumsfond i samarbete med Makadam förlag.
- Demker, Marie & Svåsand, Lars, 2005. "Den nordiska fempartimodellen: en tillfällighet eller ett fundament", i Demker, Marie & Svåsand, Lars (red.), *Partiernas århundrade: Fempartimodellens uppgång och fall i Norge och Sverige*. Stockholm: Santérus.
- Deppisch, Larissa, Osigus, Torsten & Klärner, Andreas, 2022. "How Rural is Rural Populism? On the Spatial Understanding of Rurality for Analyses of Right-Wing Populist Election Success in German", *Rural Sociology* 87, s. 692–714.
- Dreyer, Philipp & Bauer, Johann, 2019. "Does voter polarisation induce party extremism? The moderating role of abstention", *West European Politics* 42(4), s. 824–847.
- Erlingsson, Gissur Ó., 2005. "Modelling Secessions from Municipalities", *Scandinavian Political Studies* 28(2), s. 141–159.
- Erlingsson, Gissur Ó, Öhrvall, Richard & Wallman Lundåsen, Susanne, 2023. "Geographical Tensions Within Municipalities? Evidence from Swedish Local Governments", *Rural Sociology* 88(4), s. 1033–1068.
- Erlingsson, Gissur Ó, Solevid, Maria, Cederholm Lager, Anna & Oscarsson, Henrik, 2023. "Röstdelning i ett nytt politiskt landskap", i Andersson, Ulrika, Öhberg, Patrik, Carlander, Anders, Martinsson, Johan & Theorin, Nora (red.), *Ovisshetens tid*. Göteborg: SOM-institutet, Göteborgs universitet.
- Erlingsson, Gissur Ó., Öhrvall, Richard, Wallman Lundåsen, Richard & Zerne, Arvid, 2021. *Centrum mot periferi?: Om missnöje och framtidstro i Sveriges olika landsdelar*. CKS-rapport 2021:4. Norrköping: Centrum för kommunstrategiska studier.
- Gröning, Lotta, 2021. "Landsbygdens folk ropar ut sin frustration – i tomheten", *Expressen* (2021-09-02).
- Hansen, Kasper M. & Kosiara-Pedersen, Karina, 2017. "How Campaigns Polarize the Electorate: Political polarization as An effect of the Minimal Effect Theory Within a Multi-party System", *Party Politics* 23(3), s. 181–192.
- Harteweld, Eelco, van der Brug, Wouter, De Lange, Sarah & Tom van der Meer, 2022. "Multiple Roots of the Populist Radical Right: Support for the Dutch PVV in Cities and the Countryside", *European Journal of Political Research* 61(2), s. 440–46.
- Hobolt, Sara B., Leeper, Thomas J. & Tilley, James, 2021. "Divided by the Vote: Affective Polarization in the Wake of the Brexit Referendum", *British Journal of Political Science* 51(4), s. 1476–93.
- Holmberg, Sören, 2000. *Välja parti*. Stockholm: Norstedts juridik.
- Huijsmans, Twan & Rodden, Jonathan, 2024. "The Great Global Divider? A Comparison of Urban–Rural Partisan Polarization in Western Democracies", *Comparative Political Studies*, Early view online.
- Johansson, Leif, 1983. "Kommunal servicevariation", i Strömberg, Lars & Westerståhl, Jörgen (red.), *De nya kommunerna*. Stockholm: Publica.

- Kekkonen, Arto & Ylä-Anttila, Tuomas, 2021. "Affective Blocs: Understanding Affective Polarization in Multiparty Systems", *Electoral Studies* 72, 102367.
- Larsson, Ylva, Hedberg, Per & Holmberg, Sören, 2020. *Ökad polarisering mellan landsbygd och storstad?*, Valforskningsprogrammets rapportserie 2020:5. Göteborg: Statsvetenskapliga institutionen, Göteborgs universitet.
- Mamonova, Natalia & Franquesa, Jaume, 2020. "Right-Wing Populism in Rural Europe: Introduction to the Special Issue", *Sociologia Ruralis* 60(4), s. 702-709.
- Martinez-Gallardo, Cecilia, de la Cerda, Nicolás, Hartlyn, Jonathan, Hooghe, Liesbet, Marks, Gary & Bakker, Ryan, 2023. "Revisiting Party System Structuration in Latin America and Europe: Economic and Socio-Cultural Dimensions", *Party Politics* 29(4), s. 780-792.
- Munis, B.Kal, 2022. "Us Over Here Versus Them Over There...Literally: Measuring Place Resentment in American Politics", *Political Behavior* 44, 1057-1078.
- Nielsen, Peder, 2003. *Kommunindelning och demokrati: Om sammanläggning och delning av kommuner i Sverige*. Uppsala: Statsvetenskapliga institutionen, Uppsala universitet.
- Mörk, Eva, Erlingsson, Gissur Ó. & Persson, Lovisa, 2019. *Kommunernas framtid*. Stockholm: SNS.
- Oscarsson, Henrik, Bäckstedt, Felix, Cederholm Lager, Anna, Karlsson, Richard & Solevid, Maria, 2024. *Väljarna och valet 2022*. Göteborg: Statsvetenskapliga institutionen, Göteborgs universitet.
- Oscarsson, Henrik & Holmberg, Sören (red.), 2010. *Väljarbeteende i Europaval*. Göteborg: Statsvetenskapliga institutionen, Göteborgs universitet.
- Oscarsson, Henrik & Holmberg, Sören (red.), 2004. *Kampen om euron*. Göteborg: Statsvetenskapliga institutionen, Göteborgs universitet.
- Oscarsson, Henrik & Holmberg, Sören, 2016. *Svenska väljare*. Stockholm: Wolters Kluwer.
- Petersson, Olof, 1977. *Väljarna och valet 1976*. Stockholm: Statistiska centralbyrån.
- Pierson, Paul, 2004. *Politics in Time*. Princeton: Princeton University Press.
- Rachman Gideon, 2018. "Urban-rural splits have become the great global divider", *Financial Times*, 30 juli. Tillgänglig på <https://www.ft.com/content/e05cde76-93d6-11e8-b747-fb1e803ee64e>, hämtad 2024-06-05.
- Reiljan, Andres, 2020. "Fear and loathing across party lines (also) in Europe: Affective polarisation in European party systems", *European Journal of Political Research* 59, s. 376-396.
- Rickardsson, Jonna, 2021. "The urban-rural divide in radical right populist support: the role of resident's characteristics, urbanization trends and public service supply", *Annals of Regional Science* 67, s. 211-242.
- Rickardsson, Jonna, Mellander, Charlotta & Bjerke, Lina, 2021. "The Stockholm Syndrome: the view of the capital by the 'Places Left Behind'", *Cambridge Journal of Regions, Economy and Society* 14(3), s. 601-617.
- Rickardsson, Jonna & Wallman Lundåsen, Susanne, 2024. "Geografiska rötter och politiska vingar: Hur klass och områden formar och sorterar oss utifrån politiska preferenser", *Statsvetenskaplig tidskrift*, detta nummer.
- Rodríguez-Pose, Andrés, 2018. "The Revenge of the Places that Don't Matter (and What to Do about it)", *Cambridge Journal of Regions, Economy and Society* 11(1), s. 189-209.
- Rosén Sundström, Malena & Sundström, Mikael, 2010. "Ett smalare men vassare Centerparti", *Statsvetenskaplig tidskrift* 112(2), s. 189-202.

- Rosén, Hans & Örstadius, Kristoffer, 2016. "Klyftan mellan stad och land vår viktigaste fråga", *Dagens Nyheter*, 23 november. Tillgänglig på <https://www.dn.se/nyheter/sverige/professorn-klyftan-mellan-stad-och-land-var-viktigaste-fraga/>, hämtad 2024-06-05.
- Rydgren, Jens & van der Meiden, Sara, 2019. "The radical right and the end of Swedish exceptionalism", *European Political Science* 18, s. 439-455.
- Röllicke, Lena, 2023. "Polarisation, identity and affect – conceptualising affective polarisation in multi-party systems", *Electoral Studies* 85, 102655.
- SOU 1945:38. *Kommunindelningsskommittén II: Betänkande med förslag till riktlinjer för en revision av rikets indelning i borgerliga primärkommuner*. Stockholm: Socialdepartementet.
- SOU 2017:1. *För Sveriges landsbygder – en sammanhållen politik för arbete, hållbar tillväxt och välfärd*. Stockholm: Fritzes.
- SOU 2020:8. *Starkare kommuner – med kapacitet att klara välfärdsuppdraget*. Stockholm: Fritzes.
- SOU 2024:6. *Steg mot stärkt kapacitet*. Stockholm: Fritzes.
- Svensson, Patric, 2002. "Storkommunreformen, municipalsamhället och andra indelningsförändringar", i Aronsson, Peter, Nilsson, Lars & Strömberg, Thord (red.), *Storkommunreformen 1952: Striden om folkhemmets geografi*. Stockholm: Elander Novum.
- Syssner, Josefina, 2018. *Mindre många*. Årsta: Dokument Press.
- Söderdahl, Fabian, 2015. *Kommunala utjämningsystem i Norden: En jämförelse mellan landskapsandelssystemet och kommunala utjämningsystem i Finland, Sverige och Norge*. Mariefhamn: Ålands landskapsregering.
- Strijker, Dirk, Voerman, Gerrit & Turluin, Ida, 2015. *Rural Protest Groups and Populist Political Parties*. Amsterdam: Wageningen Academic Pub.
- Traber, Denise, Stoetzer, Lukas F. & Burri, Tanja, 2023. "Group-based public opinion polarisation in multi-party systems", *West European Politics* 46(4), s. 652-677
- Wagner, Markus, 2021. "Affective polarization in multiparty systems", *Electoral Studies* 69, 102199.
- Wallman Lundåsen, Susanne, 2024. "Rurality and discontent: Unraveling the context effects of living in rural districts in local elections on support for Sweden Democrats", *Journal of Rural Studies* 106, 103209.
- Vestin, Erik, 2018. *Sverigedemokraterna i den svenska geografin*. Underlagsrapport till LO:s jämlikhetsutredning. Stockholm: Landsorganisationen i Sverige.
- Öhrvall, Richard, 2022. "En klyfta mellan stad och land", i Bolin, Niklas, Falasca, Kajsa, Grusell, Marie & Nord, Lars (red.), *Snabbtänkt 2.0 22. Reflektioner från valet 2022 av ledande forskare*. Sundsvall: Mittuniversitetet.
- Öhrvall, Richard, 2024. *Ett delat Sverige? Om skillnader i livsvillkor, värderingar och åsikter mellan stad och land*. CKS-rapport 2023:5. Norrköping: Centrum för kommunstrategiska studier.