

Köande väljare

Erfarenheter och konsekvenser av vallokalsköer vid det svenska valet 2022

Maria Solevid, Henrik Oscarsson & Anna Cederholm Lager

Voters in line: Experiences and consequences of polling station lines in the 2022 Swedish general election

Issues related to electoral integrity and the conduct of elections has gained increased scholarly and societal interest, also in countries with very high levels of electoral integrity. In this paper, we study whether there are any socioeconomic inequalities in voters' waiting time at the polling station. But primarily, we study whether negative experiences of the voting process, with a specific focus on polling station lines, is related to trust in the conduct of elections. We use survey data from the 2022 Swedish National Election Study together register data on individuals' socioeconomic status, and municipal and election district data. The findings show that there are no socioeconomic differences between voters with shorter or longer waiting time at the polling stations. However, both negative experiences of the visit to the polling station and waiting time at the polling station is associated with lower trust in the conduct of elections.

Sverige är ett av de länder i världen där planeringen och genomförandet av allmänna val håller högst kvalitet (EIP 2023). Med valintegritet (*electoral integrity*) avses kvalitén i genomförandet av val, från de lagar som reglerar valen, upprättandet av valdistrikt och hur väljare och kandidater registrerar sig, till valkampanjen, röstningsprocessen, rösträkningen och valideringen och publiceringen av valresultatet (Norris et al. 2014). I varje steg, både i förberedelsen till, under och efter valet, finns risk för olika former av försummelse som negativt kan påverka valets kvalitet och i förlängningen också väljarnas förtroende för valsystemet och deras vilja att gå att rösta.

I det svenska valet 2022 blev köer till vallokalen något som fler väljare än vanligt kom att uppleva. Den främsta anledningen till köerna är den förändring av vallagen som genomfördes i syfte att stärka valhemligheten (Regeringen

Maria Solevid, Henrik Oscarsson & Anna Cederholm Lager är verksamma vid Statsvetenskapliga institutionen, Göteborgs universitet.

E-post: maria.solevid@pol.gu.se; henrik.oscarsson@pol.gu.se; anna.cederholm.lager@gu.se

2022). Förändringen innebär bland annat att väljarna tar sina valseدلar bakom en skärm och inte, som tidigare, plockar valseدلarna öppet inför andra väljare. Att valseدلarna tidigare har plockats öppet (eng. *open display ballots*) har varit ett förfarande som Sverige kritiserats för av internationella valobservatörer (OSCE 2018). Med andra ord har den tidigare ordningen varit något som negativt har påverkat den annars höga graden av valintegritet i svenska val. Det nya förfarandet med hur valseدلar plockas användes första gången i samband med 2019 års Europaparlamentsval, men de allmänna valen 2022 var första gången det nya förfarandet användes i större skala.

Rapporter om köer fanns både från förtidsröstningslokaler och från vallokaler på valdagen och köer har enligt medierapporteringen och Valmyndigheten förekommit på flera platser runt om i landet, i såväl större som mindre städer (Valmyndigheten 2023).¹ Samtidigt sjönk också valdeltagandet i Riksdagsvalet med tre procentenheter jämfört med 2018, från 87,2 till 84,2 procent. Valdeltagande är dock inte den enda aspekt som riskerar att påverkas negativt av köer. Köer, och andra negativa erfarenheter av röstningsprocessen, riskerar också att leda till ett lägre förtroende för valsystemet, valets genomförande och i förlängningen ett lägre stöd för demokratin som sådan.

Den övergripande forskningsfrågan vi vill besvara i den här artikeln är om negativa erfarenheter av röstningsprocessen i allmänhet, och av köer i samband med röstningen i synnerhet, påverkade väljarnas förtroende för valets genomförande i samband med 2022 års riksdagsval. För att besvara den övergripande forskningsfrågan genomför vi också analyser av väljarnas upplevelser av köer i samband med besöket i vallokalen.

Den tidigare forskningen om köer i samband med val har i huvudsak genomförts i USA och varit inriktad på köernas effekter på valdeltagande. Studierna visar att köer inte bara påverkar valdeltagandet negativt (Stewart & Ansolabehere 2013; Spencer & Markovits 2010), utan även leder till ett lägre valdeltagande i kommande val (Cottrell, Herron & Smith 2021; Pettigrew 2021). Men forskningen pekar också på att vallokalsköer ger upphov till psykologiska reaktioner, till exempel att köerna kan vara en negativ upplevelse i sig (Pettigrew 2021). Vidare har forskningen visat att vallokalsköerna tenderar att vara längre i socioekonomiskt svaga områden respektive att socioekonomiskt svagare väljare, framförallt afroamerikaner, får köa längre till vallokalen än andra grupper (Alvarez et al. 2009; Chen et al. 2019; Herron & Smith 2015; Pettigrew 2017; Stewart & Ansolabehere 2013). Till sist finns också vissa tidigare empiriska belägg för att negativa upplevelser av valet, inklusive köer, också

1 Det finns bland annat medierapportering från Malmö (Sörman 2022), Kristianstad (TT 2022), Värmland (Hall & Wik 2022), Eskilstuna (Räms 2022), Tullinge (Magnusson 2022), Gotland (Wallin 2022), i Älvdalen (Schmidt 2022) och Östersund (Johansson 2022). Det rapporterades också om köer till förtidsröstningen på lördagen 10 september i bland annat Stockholm, Göteborg och Umeå (Stjernström 2022).

negativt påverkar förtroendet för valprocessen (Bowler et al. 2015; Pettigrew 2021; Stewart & Ansolabehere 2013).

Den begränsade forskningen som finns på området köer och dess effekter på väljarbeteende domineras således av amerikanska studier. Vi saknar alltjämt systematisk kunskap om och i vilken utsträckning mönstren går igen i andra länder. Ett viktigt undantag från den amerikanska dominansen är Axel Cronerts och Marcus Östermans studie i det här specialnumret av köernas inverkan på valdeltagandet i det svenska riksdagsvalet 2022. Baserat på data från kommun- och distriktsnivå visar de att köerna sannolikt bara bidrog till en liten del av minskningen i valdeltagandet 2022 jämfört med 2018. Av den anledningen menar vi att det är en relevant empirisk uppgift att undersöka förekomst och konsekvenser av vallokalsköer i Sverige samt att utgå ifrån *väljarnas* erfarenheter.

Sverige och det svenska valet 2022 är ett relevant fall att studera. Å ena sidan är redan valintegriteten i svenska val hög, och förändringarna av vallagen och valets genomförande har gjorts i syfte att stärka valhemligheten, vilket sannolikt också har en positiv inverkan på väljarnas uppfattning av att kunna rösta hemligt respektive deras förtroende för valprocessen (se också SOU 2021:7, Bilaga 3, samt Esaiassons & Teorells bidrag i detta specialnummer). Å andra sidan kan den köbildning som uppstod delvis motverka de positiva effekterna av reformen och leda till lägre förtroende för valets genomförande och ansvariga myndigheter.

Mot bakgrund av ovanstående är det första syftet med vår studie att beskriva förekomsten av köer. Det gör vi genom att 1) beskriva väljarnas erfarenhet av röstningsprocessen med särskilt fokus på i vilken utsträckning väljarna har erfart köer i samband med att de gick och röstade och 2) undersöka vilka grupper av väljare som fick stå längre i kö än andra väljargrupper. Vårt andra syfte är kopplat till artikelns övergripande forskningsfråga, nämligen att studera konsekvenserna av upplevelsen av besöket i vallokalen i allmänhet, och köerna i synnerhet genom att undersöka 3) om besöket i vallokalen respektive 4) köerna har påverkat väljarnas förtroende för valets genomförande.

För att uppfylla syftet utnyttjar vi data från flera olika källor. Vår huvudkälla för såväl de beskrivande frågorna kopplade till förekomst av köer som den förklarande frågan om köernas konsekvenser för förtroende för valets genomförande är Valundersökningen 2022. I tillägg till detta har vi även möjlighet att använda oss av data från Valmyndighetens uppföljningsenkät till kommunernas valnämnder. Vi använder även offentlig statistik på kommun- respektive valdistriktsnivå från SCB och Valmyndigheten. Genom att använda flera olika källor för att kartlägga köer är målsättningen att kunna ge ett svar på den viktiga frågan om väljare som upplevde längre köer, allt annat lika har lägre förtroende för genomförandet av svenska val. Sammantaget kommer resultaten från vår studie förhoppningsvis ge ett kunskapsbidrag om vilka konsekvenser

negativa upplevelser av röstningsprocessen i ett land med mycket hög valintegritet kan ha.

Resultaten från vår studie visar att det *inte* finns några signifikanta skillnader i kötid mellan väljare med olika hög inkomst eller mellan väljare med utländsk och svensk bakgrund. Istället är det väljare som förtidsröstat sent eller röstat på valdagen som upplevt längre kötid, tillika väljare som bor i kommuner där valnämnderna också vittnat om problem med köer. Väljare som bor i stora valdistrikt sett till antalet röstberättigade har också upplevt något längre kötid. Vidare visar våra resultat att negativa upplevelser av besöket i vallokalen respektive längre tid i kö är förknippat med lägre förtroende för valets genomförande, för förtroendet för Valmyndigheten respektive uppfattningen att valet genomfördes rättvist. Medan våra inledande resultat får betraktas som goda nyheter – såtillvida att det inte finns någon systematisk ojämlikhet sett till socioekonomi eller demografi gällande vem som stått i kö – är våra avslutande resultat lite mer bekymmersamma. Även om vi med denna undersökningsdesign inte kan vara helt säkra på vad som är hönan och ägget kan vi åtminstone dra slutsatsen att negativa upplevelser i vallokalen, inklusive köande, samvarierar med ett lägre förtroende för genomförandet av val.

Artikeln är disponerad som följer. I det kommande avsnittet redogör vi för den befintliga, och i huvudsak amerikanska, forskningen om köer i samband med val, med särskilt fokus på vilka väljargrupper som tenderar stå längre i kö för att rösta. Därefter följer ett avsnitt i vilket vi diskuterar teori och forskning om konsekvenserna av negativa upplevelser av röstningsprocessen. Baserat på teori och tidigare forskning presenterar vi sedan våra hypoteser. I metodavsnittet som följer beskriver och diskuterar vi de datamaterial och variabelkonstruktioner som ligger till grund för våra analyser samt redogör för vår analysstrategi. Resultatredovisningen, som inleds med deskriptiva tabeller över väljarnas upplevelser av besöket i vallokalen samt hur länge de stått i kö, följer våra hypoteser och prövar i tur och ordning våra förväntningar när det gäller vilka väljargrupper som varit mer sannolika att stå i kö respektive hur negativa upplevelser av besöket i vallokalen, inklusive köer, samvarierar med valrelaterade förtroendebedömningar. Artikeln avslutas med en diskussion om resultaten och slutsatserna samt resultatens implikationer för valintegriteten i svenska val.

Vilka väljare får köa längre än andra?

Forskningen om orsaker till och förekomst av köer till vallokaler är begränsad, och den forskning som finns har ofta genomförts i USA. Fokus i den tidigare forskningen har framför allt handlat om *på vilka platser* köer förekommer och *vilka väljare* som drabbas av längre köer.

Huruvida köer drabbar alla väljare i lika stor utsträckning eller om en viss typ av valdistrikt har längre köer är på ett övergripande plan en fråga om politisk jämlikhet och därför helt central för utvärderingen av demokratiska val. Ojämligheten kan betyda att antal vallokaler, deras geografiska spridning samt huruvida det förekommer köer påverkar väljares vilja att rösta. Om det är längre köer i socioekonomiskt svaga områden kan det ytterligare öka kostnaden för att rösta i grupper som redan har färre resurser och lägre motivation, och därmed leda till större skillnader i valdeltagande mellan olika grupper och ett mer ojämnt valdeltagande. Köer, tillsammans med andra negativa upplevelser av själva röstningsprocessen, kan också leda till (ännu) lägre politiskt förtroende, vilket i sin tur kan inverka negativt på viljan att rösta i nästkommande val (se King 2020; Pettigrew 2021). Den yttersta konsekvensen av långa köer till vallokaler kan vara att själva valresultatet påverkas genom ojämlig demobilisering av väljare.

För att förklara förekomsten av köer på valdagen har författare till tidigare studier av ämnet använt en teori om köer som normalt används inom bland annat logistik- och industriforskning (Highton 2006; Herron & Smith 2016). Enligt den så kallade *köteorin* (eng. *queuing theory*) kan köer på valdagen förklaras som ett slags logistikproblem: väljare hinner inte rösta i lika snabb takt som det kommer nya väljare som ställer sig i kö. Vilka resurser som finns i vallokalen i form av röstningsbås, annat material och antal valarbetare påverkar därmed om det blir köer till vallokalen. Brist på röstningsmaskiner, röstmottagare och generellt färre resurser i vallokalen leder till längre köer (Highton 2006; Famighetti, Melillo & Pérez 2014; Herron & Smith 2016; Pettigrew 2017; Stein et al. 2020, se också Esaiasson & Teorell samt Högström & Jerhov i detta nummer). För att dra en parallell till det svenska fallet är brist på bås där man plockar sina valsedlar en form av resursbrist som kan leda till längre köer. Samtidigt visar andra studier att fler resurser i vallokalen inte alltid leder till kortare köer. Spencer och Markovits (2010) visar att köerna inte blev kortare av fler personer som arbetade med att checka in väljare, inte heller var erfarna röstmottagare mer effektiva än oerfarna röstmottagare. På liknande sätt argumenterar Ansolabehere och Shaw (2016) för att köer inte var ett utbrett problem i de amerikanska president- respektive kongressvalen 2012 och att mer pengar och valarbetare inte medförde kortare köer.

När det gäller frågan om vilka grupper av väljare som får stå längre i kö än andra för att rösta visar den amerikanska litteraturen att en av de viktigaste faktorerna är etnisk tillhörighet. Tidigare studier baserade på enkätundersökningar efter valen 2008 och 2012 visar att afroamerikanska väljare nästan stod dubbelt så länge i kö jämfört med vita väljare (24-29 minuter jämfört med 12-15 minuter), och även har längre kötid jämfört med latinamerikanska väljare (17-19 minuter) (Alvarez et al. 2009; Stewart & Ansolabehere 2013).

Andra studier har undersökt vilken betydelse etnisk sammansättning på valdistriktsnivå har för vallokalsköer och den övergripande slutsatsen är att distrikt med en högre andel minoritetsväljare, framför allt latinamerikanska respektive afroamerikanska väljare, uppvisar senare stängningstider eller längre köer på valdagen än områden med en högre andel vita väljare (Herron & Smith 2015; Chen et al. 2019). En ytterligare studie (Pettigrew 2017) har undersökt vad skillnaden i kötid mellan områden med vita väljare och områden med minoritetsgrupper beror på. Genom att undersöka variation i kötid både mellan och inom områden kom man fram till att skillnaden i kötid mellan olika områden beror på att tillgången till resurser som röstningsmaskiner och röstmottagare varierar mellan vita och icke-vita områden (Pettigrew 2017).

En tredje grupp studier har undersökt andra faktorer som påverkar sannolikheten att väljare får stå i kö för att rösta. Spencer och Markovits (2010) visar att valdistrikt med en högre medianinkomst hade kortare köer. Resultaten från andra studier visar också att väljare som förtidsröstade respektive väljare boende i städer stod längre i kö för att rösta (Alvarez et al. 2009; Stewart & Ansolabehere 2013). Men kötiden varierar också med vilken tidpunkt som väljare går och röstar. Kötiderna är som längst på morgonen på valdagen (Stein et al. 2020).

Eftersom det svenska valsystemet inklusive genomförandet av val är väsensskilt från det amerikanska är det, menar vi, förhållandevis svårt att överföra de amerikanska resultaten till förväntningar om vilka väljargrupper eller på vilka platser det förekommer längre eller kortare vallokalsköer i Sverige. De amerikanska forskningsresultaten pekar emellertid ut att distrikt respektive väljare med lägre socioekonomisk status medför/erfar längre köer till vallokalerna. Översatt till en svensk kontext skulle vi kunna förvänta oss längre upplevd kötid bland väljare med lägre socioekonomisk status och särskilt bland väljare med utländsk bakgrund. Vi väljer medvetet här att använda de bredare begreppen socioekonomisk status och utländsk bakgrund.

Samtidigt är resonemanget något kontraintuitivt eftersom vi från tidigare studier, och SCB:s Valdeltagandeundersökning (2019; 2023), vet att valdeltagandet redan är betydligt lägre i socioekonomiskt svagare distrikt respektive grupper, vilket i sig skulle kunna implicera en kortare kötid. Till skillnad från USA finns ingen anledning att misstänka att tillgången till vallokaler eller resurser i vallokaler skulle variera i någon större utsträckning mellan svenska valdistrikt. Vallagen reglerar att varje valdistrikt ska ha en vallokal och minst fyra röstmottagare i varje vallokal (Vallag 2005:837). Vidare är det generellt små skillnader i valdeltagande mellan olika typer av kommuner, även om valdeltagandet är lägst i landsbygdskommuner och högst i kommuner med pendlingsavstånd till en storstad (SCB 2019; 2023). Vi finner det ändå befogat att undersöka om socioekonomisk status har ett samband med kötid och presenterar därför hypotesen:

H1: Väljare med lägre socioekonomisk status har allt annat lika längre kötid till vallokalen än väljare med högre socioekonomisk status.

Hypotesen kommer att prövas med individdata från Valundersökningen 2022, men vi kontrollerar också för egenskaper på kommun- respektive valdistriktsnivå.

Hur påverkar långa köer väljarna?

Forskningen har även studerat vilka konsekvenser långa köer har och hur en negativ upplevelse av att rösta påverkar väljares valdeltagande respektive förtroende för valsystemet.

Långa köer kan alltså leda till att väljare avstår från att rösta både i det aktuella valet och i kommande val. De skattade effektstorlekarna som uppmätts i de tidigare studierna är mellan en och knappt två procentenheters lägre valdeltagande, oavsett om det är det aktuella valet (Stewart & Ansolabehere 2013; Spencer & Markovits 2010) eller nästkommande val som studeras (Cottrell, Herron & Smith 2021; Pettigrew 2021). Pettigrew (2021) lyfter även fram att väljare som röstar för första gången riskerar att påverkas mer negativt av köer, eftersom den negativa upplevelsen kan hindra dem från att utveckla en vana av att rösta. Axel Cronerts och Marcus Östermans studie av sambandet mellan sen stängningstid och valdeltagande i valdistrikt i Sveriges 20 största kommuner visar att valdeltagandet uppskattningsvis som mest minskat en kvarts procentenhet till följd av köer (se Cronert & Österman i detta specialnummer).

Pettigrew (2021) lyfter fram tre mekanismer för att förklara *varför* väljares upplevelser av köer kan leda till lägre valdeltagande i senare val. För det första kan beslutet att gå och rösta ses som ett rationellt val där nyttan vägs mot kostnaderna. I enlighet med Rational Choice-teorin medför att stå i kö att kostnaden för att rösta ökar, och leder till att väljare avstår från att rösta i senare val. Samtidigt kan själva köandet i sig ses som irrationellt. Den andra mekanismen lyfter i stället fram politiskt deltagande som något människor ägnar sig åt på grund av att det är socialt fördelaktigt. Köer minskar den positiva upplevelsen av att gå och rösta och kan därför leda till att man avstår. Den tredje förklaringen fokuserar på politiskt förtroende, och är särskilt intressant för våra syften. Långa köer kan minska förtroendet för valsystemet vilket i sin tur leder till ett lägre valdeltagande, framför allt i nästkommande val (Pettigrew 2021).

Valrelaterat förtroende kan även kopplas ihop med teorier och forskning om politiskt förtroende (se också Mauk 2022, Norris 2014). Enligt David Eastons (1975) klassiska distinktion bör man skilja på diffust politiskt förtroende, som avser stödet för det politiska systemets grundvalar, och specifikt politiskt

förtroende, som handlar om förtroende för politiska institutioner och aktörer. Pippa Norris (1999: 10) har vidareutvecklat Eastons distinktion till en skala från diffust till specifikt politiskt förtroende. Applicerat på en liberal demokrati som Sverige utgör stöd för en grundläggande politisk gemenskap den mest diffusa formen, därefter följer stöd för de liberala demokratiska principerna, hur demokratin fungerar i praktiken, förtroende för de politiska institutionerna och förtroende för politiska aktörer – det sistnämnda är den mest specifika förtroendeformen (Ibid). Den bärande idén i Eastons (1975) distinktion är att diffust politiskt förtroende är en grundläggande värdering som är mer beständig och som inte ska påverkas av tillfälliga politiska händelser, kriser eller huruvida väljaren står på den vinnande eller förlorande sidan i ett val. Ju mer specifikt objektet för det politiska förtroendet blir, desto mer ska det påverkas av faktorer som bedömningar av den sittande regeringens förda politik eller ”leverans” och huruvida man röstat på den sittande regeringen eller inte (Easton 1975; Norris 1999). Norris (2014) går vidare och diskuterar hur uppfattningar om valintegritet och politiskt förtroende hänger ihop. När valintegriteten brister bryter detta mot de normativa förväntningarna på hur en demokrati eller ett politiskt system ska fungera vilket leder till ett lägre politiskt förtroende eller stöd för demokratin.

Flera amerikanska studier har visat att det finns samband mellan väljares upplevelser av röstningsprocessen i allmänhet, och köer i synnerhet, och vilket förtroende de har för valets genomförande. Enligt Stewart och Ansolabehere (2013) har väljare som stått i långa köer för att rösta och väljare som bor i delstater där det är långa köer ett lägre förtroende för att deras röster räknas korrekt. Ett liknande resultat finns i Kings (2020) studie baserad på Survey of the Performance of American Elections (SPAЕ). Väljare som köat längre än 30 minuter, vilket är knappt nio procent av svarspersonerna, är tre procentenheter mindre benägna att svara att de har mycket stort förtroende för att deras röst räknas på ett korrekt sätt. Dock är denna negativa förtroendeeffekt begränsad jämfört med effekten av att uppleva problem med registreringen eller problem med själva valutrustningen, även om det är en mycket liten andel av väljarna som upplevt de här problemen. Vidare visar resultaten att det i huvudsak är ett lägre förtroende för rösträkningen på lokal nivå som påverkas, och inte förtroendet för att rösterna räknas korrekt på delstats- eller nationell nivå (King 2020: 235-238). Resultatet att köer negativt påverkar uppfattningar om valets genomförande finns också från bland annat Nigeria (Kerr 2018), ett land som räknas som en icke-konsoliderad demokrati, där valintegriteten är betydligt lägre och omfattande förekomst av röstköp och annan valmanipulation förekommer.

Det finns även studier som undersöker hur väljarnas uppfattningar om valets genomförande, respektive valarbetarnas insats, påverkar attityder som är relaterade till politiskt förtroende. Bowler et al. (2015) visar att det finns ett

samband mellan hur val genomförs och väljarnas uppfattningar om valet är rättvisa, där sämre genomförda val är förknippade med lägre grad av upplevd rättvisa. I det samlade indexet som mäter hur väl valets genomförts är köer en av 17 indikationer. Hall et al. (2009) visar i sin studie att amerikanska väljare i Utah och Ohio som gör mer positiva bedömningar av valarbetarnas insats också har högre förtroende för att valproceduren leder till ett rättvist valresultat respektive att rösterna har räknats på ett korrekt sätt. Mauk (2022) visar med hjälp av länderjämförande surveyundersökningar från Asien, Europa och Sydamerika att tillhöra den förlorande sidan i ett val har mindre betydelse för en individs politiska förtroende respektive uppfattningar om valprocessen om det samtidigt är hög valintegritet i ett land.

Sammanfattningsvis visar de tidigare studierna att mer negativa upplevelser av att gå att rösta i allmänhet, inklusive längre kötid i synnerhet, är förknippat med ett lägre politiskt förtroende alternativt mer negativa bedömningar av valets genomförande. För att undersöka om samma förhållanden är giltiga i Sverige väljer vi att testa en mer generell hypotes om betydelsen av en negativ erfarenhet av vallokalsbesöket och en mer specifik hypotes som riktar in sig på betydelsen av kötid för uppfattningar om valets genomförande.

H2a: Ju mer negativ erfarenhet av besöket i vallokalen, allt annat lika, desto lägre förtroende för valets genomförande.

H2b: Ju längre upplevd kötid för att rösta i vallokalen, allt annat lika, desto lägre förtroende för valets genomförande.

Data och operationaliseringar

För att pröva hypoteserna om vilka väljare som upplevt längre kötid respektive den förmodade inverkan på förtroende för valets genomförande använder vi oss av fyra olika datakällor på individ, kommun- respektive distriktsnivå. Vi vill framhålla att vi trots flera olika datakällor inte kan uttala oss om något kausalt samband när det gäller hypoteserna 2a och 2b, det vill säga vi har inte möjlighet att isolera den förmodade effekten av väljarnas erfarenheter av besöket i vallokalen inklusive köer på förtroende. Det är med andra ord mycket möjligt, ja till och med troligt, att somliga väljare med lägre politiskt förtroende, eller med lägre förtroende för valets genomförande, också upplever olika aspekter av vallokalsbesöket på ett mer negativt sätt. Vi vet till exempel att väljare som röstade på Sverigedemokraterna 2018, men som bodde i valdistrikt där låga andelar av väljarna röstade på Sverigedemokraterna, i högre grad förtidsröstade än Sverigedemokratiska väljare som bor i valdistrikt där högre andelar av väljarna röstar på partiet. Detta tolkas som stöd den så kallade stigmaeffekten (Lindskog 2020), men kan också handla om att valhemligheten bevaras bättre

vid förtidsröstning. Vi har ändå valt att formulera hypoteser i linje med våra teoretiska förväntningar om sambandets förmodade riktning (se Pettigrew 2021). Deskriptiv statistik för samtliga variabler visas i tabell A1 och A2 i Appendix.

INDIVIDNIVÅ: VALUNDERSÖKNINGEN 2022

Vår huvudsakliga datakälla är Valundersökningen 2022 som genomförs i samarbete mellan Göteborgs universitet och statistikmyndigheten SCB. Valundersökningen består av olika etapper och enkäteditioner. Vi använder data från etapp B edition 2 och etapp C i Valundersökningen 2022. Båda etapperna genomfördes *efter* valet, men etapp C hade en längre fältperiod (113 dagar i etapp C jämfört med 81 dagar i etapp B). I etapp C fick även de svarande ett villkorat incitament i form av en trisslott, vilket respondenterna i etapp B inte fick. Delar av etapp C utgör också den svenska delen av den länderjämförande undersökningen The Comparative Study of Electoral Systems. Etapp B edition 2 hade ett urval på 5 997 personer och en nettosvarsfrekvens på 39 procent. Etapp C hade ett urval på 6 000 personer och en nettosvarsfrekvens på 49 procent. Populationen i båda undersökningarna är röstberättigade svenska medborgare 18 år och äldre (ingen övre åldersgräns). I undersökningen är äldre personer, personer med högre utbildningsnivå och personer med svensk bakgrund överrepresenterade (se Karlsson & Cederholm Lager 2023).

Upplevelsen av besöket i vallokalen respektive kötid

I valundersökningens eftervalsundersökningar ingår frågor om väljarnas upplevelse i vallokalen inklusive hur lång tid själva röstningsförfarandet tog.

Frågan om upplevelser i vallokalen lyder: "När du tänker på ditt besök i vallokalen/förtidsröstningslokalen, hur väl stämmer följande beskrivningar?" Svarspersonerna fick ta ställning till nio olika beskrivningar, samtliga med svarsalternativen "Stämmer mycket bra", "Stämmer ganska bra", "Stämmer inte särskilt bra", "Stämmer inte alls" respektive "Ingen uppfattning". De olika beskrivningarna fångar in såväl uppfattningar om köer, bemötande, trängsel samt valhemligheten.² För att testa hypotes 2a använder vi ett index av de nio indikatorerna som fångar upp erfarenheter och upplevelser av besöket i vallokalen. Indexet varierar mellan 0 och 100 där 100 motsvarar den mest negativa

2 De nio påståendena om besöket i vallokalen eller förtidsröstningslokalen presenterades i följande ordning:

- a) Det var lätt att hitta till vallokalen
- b) Jag kände mig välkommen i vallokalen
- c) Det var långa köer i vallokalen
- d) Röstmottagarna gav tydlig information
- e) Det var trängsel i vallokalen
- f) Andra väljare uppträdde hotfullt eller störande
- g) Det gick bra att ta valsedlar utan att andra kunde se
- h) Det saknades valsedlar för vissa partier
- i) En person i taget gick bakom valskärmarna

erfarenheten. Det ska dock framhållas att en stor majoritet av de svarande har positiva erfarenheter av besöket i vallokalen vilket inte minst medelvärde på 9,87 på den hundragediga skalan illustrerar ($M=9.87$, $SD=11.30$, $Max=83.33$, se tabell A2 i Appendix).

Utöver frågan om upplevelserna i vallokalen ingick också en explicit fråga om kötid där svarspersonen fick svara i antal minuter: Ungefär hur lång tid tog ditt besök i vallokalen/förtidsröstningslokalen? *Räkna från när du först ställde dig i kö till dess du lämnade lokalen.* Frågan hade även svarsalternativet "Vet ej/kommer inte ihåg. Vi använder den här frågan i våra test av både hypotes 1 och hypotes 2b. Variabeln är skevt fördelad (se tabell 2 i resultatredovisningen) vilket är anledningen till att vi för hypotes 1 både använder påståendefrågan om köer i vallokalen och kötid i minuter. För hypotes 2b testar vi kötid i 10-minutersintervaller, i minuter samt påståendefrågan att det var långa köer i vallokalen.

Socioekonomisk status

För att mäta i vilka väljargrupper köer var mer eller mindre vanliga står två socioekonomiska indikatorer i fokus: inkomst respektive svensk/utländsk bakgrund. Vi kontrollerar även för kön, åldersgrupp och utbildningsnivå. Samtliga variabler som mäter socioekonomisk status baseras på registerdata från SCB som kopplas till svarspersonerna i Valundersökningen.

Som vi tidigare har redogjort för visar den amerikanska forskningen att kötiden för att rösta är längre i distrikt eller bland väljare med lägre socioekonomisk status, framför allt bland afroamerikanska väljare respektive väljare med latinamerikansk bakgrund. För att mäta bakgrund använder vi medvetet den grövre indelningen svensk respektive utländsk bakgrund, detta på grund av att det är relativt sett få svarspersoner som inte har svensk bakgrund (se tabell A1 i Appendix). Utländsk bakgrund avser svarspersoner som själva är födda utomlands eller som har två föräldrar födda utomlands. För att mäta inkomst väljer vi att använda oss av disponibel hushållsårsinkomst.

Förtidsröstare eller valdagsröstare

Utöver de socioekonomiska indikatorerna inkluderar vi också om väljaren uppgett att vederbörande förtidsröstat eller röstat på valdagen, och vi kan även särskilja mellan tidiga och sena förtidsröstare. Att ta hänsyn till hur och när väljaren röstat menar vi är viktigt givet den omfattande förtidsröstningen. Nära 48 procent av alla väljare som röstade gjorde det i en förtidsröstningslokal, och förtidsröstningen har slagit nya rekord i varje val sedan kommunerna övertog ansvar för förtidsröstningen från Posten AB i samband med valet 2006. Det finns också indikatorer på att köerna till förtidsröstningslokalerna varit längre (Valmyndigheten 2023) och den tidigare forskningen har också pekat ut att förtidsröstare ofta har fått stå längre i kö (se Alvarez et al. 2009; Stewart & Ansolabehere 2013).

Förtroende för valets genomförande

I artikelns andra del undersöker vi även om negativa upplevelser av besöket i vallokalen i allmänhet och upplevda köer i synnerhet, påverkat väljarnas förtroende för valets genomförande. För att mäta förtroende för valets genomförande använder vi oss av flera olika indikatorer.

Den indikator som hamnar närmast begreppet valrelaterat förtroende som vi avser att mäta baseras på frågan: "Hur stort förtroende har du för att genomförandet av demokratiska val i Sverige sker på ett korrekt sätt?" Svartalternativen var Mycket stort förtroende (kodat 1), Ganska stort förtroende (0,75), Varken stort eller litet förtroende (0,5), Ganska litet förtroende (0,25), Mycket litet förtroende (kodat 0), Ingen uppfattning (borttaget ur analysen). Frågan ingick i både etapp B och etapp C av Valundersökningen 2022, vilket ökar det statistiska underlaget avsevärt.

Vidare har vi i etapp C av Valundersökningen också möjlighet att mäta svars-personernas förtroende för Valmyndigheten respektive deras uppfattning om huruvida valet genomförts på ett rättvist sätt. Frågan om förtroende för Valmyndigheten lyder: "Hur stort förtroende har du för följande samhällsinstitutioner och grupper: Valmyndigheten". Svartalternativen är Mycket stort förtroende (kodat 1), Ganska stort förtroende (0,67), Inte särskilt stort förtroende (0,33) samt Inget förtroende alls (kodat 0). Frågan om valet genomförts rättvist lyder: "I somliga länder anser människor att valen genomförs på ett orättvist sätt. I andra länder anser människor att valen genomförts på ett rättvist sätt. Om du tänker på årets val i Sverige, var skulle du placera det på nedanstående skala?" Svartalternativen utgörs av en femgradig skala från Årets val genomfördes på ett rättvist sätt (kodat 1) och Årets val genomfördes på ett orättvist sätt (kodat 0).

Indikatorerna som mäter valrelaterat förtroende går också att placera in i Eastons (1975) respektive Norris (1999) konceptualisering av politiskt förtroende, även om den tidigare forskningen oftast separerar bedömningar av valprocessen eller valintegritet från politiskt förtroende (se Norris 2014). Förtroende för att demokratiska val i Sverige genomförs korrekt respektive uppfattningen att valet genomfördes rättvist menar vi hamnar mitt emellan det diffusa och specifika förtroendet eftersom det handlar om hur demokratin fungerar i praktiken. Förtroende för Valmyndigheten ligger närmare det specifika förtroendet eftersom det handlar om förtroende för en samhällsrelig institution. Valmyndigheten är en av de mest välkända myndigheterna i Sverige (Holmberg & Weissenbilder 2023) och även om såväl Länsstyrelser som kommuner har omfattande ansvar i samband med de allmänna valen är Valmyndigheten den centrala valmyndigheten (se Vallag 2005:837).

Partival

Som komplement till våra sociodemografiska variabler inkluderar vi även partival i våra analyser av sambanden mellan upplevelse av besöket i vallokalen

respektive kötid och förtroende. Partival avser huruvida väljaren röstat på något av de åtta riksdagspartierna i Riksdagsvalet samt kategorin annat parti. Partivalsvariabeln är röstlängdskontrollerad, det vill säga, vi använder bara information om partival från respondenter där vi genom SCB:s registerdata på valdeltagande kan verifiera att personen faktiskt har avlagt en röst. Partival tjänar ytterligare ett viktigt syfte i våra analyser av sambandet mellan erfarenhet av besöket i vallokalen respektive köer och valrelaterat förtroende eftersom vi dessutom viktat våra analyser efter det officiella valresultatet.³

KOMMUNNIVÅ: VALMYNDIGHETENS UPPFÖLJNINGSENKÄT OCH SKR:S KOMMUNGRUPPSINDELNING

På kommunnivå använder vi i huvudsak data från Valmyndighetens uppföljningsenkät till kommunernas valnämnder efter valet (Valmyndigheten 2023). Frågan om problem med köer ingick i ett frågebatteri och lyder "Under röstmottagningen, hade ni problem med något av följande?", där vi använder två delfrågor 1) "Långa köer under förtidsröstningen" och 2) "Långa köer på valdagen". Svartalternativen var "Ja", "Delvis", "Nej" och "Vet inte". Av 290 kommuner svarade 256 på enkäten, vilket innebär en svarsfrekvens på 88 procent (Ibid). Av de 256 svarande kommunerna svarade samtliga på frågorna om problem med köer. Genom att använda den här variabeln kompletterar vi individens upplevelse av köer med de kommunala valnämndernas uppfattning om i vilken utsträckning köer var ett problem. Vi inkluderar även en kommungruppsindelning som tar hänsyn till om väljare bor i en kommun som är en storstad eller storstadsnära, större stad eller kommun nära större stad respektive mindre stad eller landsbygdskommun (SKR 2023). Motsvarande indelning, om än mer finfördelad, används bland annat i analyser av valdeltagande (SCB 2019; 2023).

Valdistriktsdata, SCB/Valmyndigheten

Svenska valdistrikt ska som regel bestå av 1000-2000 röstberättigade väljare, och besluten om valdistriktens utformning tas av Länsstyrelsen baserat på ett förslag från respektive kommuns kommunfullmäktige (Valmyndigheten 2022). Dock förekommer distrikt med både färre och fler röstberättigade väljare – i Riksdagsvalet 2022 varierade antalet röstberättigade väljare i valdistriktet mellan 287 (Porjus, Norrbottens län) och 2 300 (Östervåla, Uppsala län). Allt annat lika borde köer vara mer sannolika i stora jämfört med små valdistrikt sett till antalet röstberättigade väljare. *Antal röstberättigade väljare i valdistriktet* kommer därför att ingå som kontrollvariabel i analyserna av köer.⁴ Uppgifterna hämtas från Valmyndigheten och SCB.

3 Jämfört med det officiella valresultatet har Valundersökningen en överskattning av väljare som röstat på Socialdemokraterna och Miljöpartiet och en underskattning av väljare som röstat på Sverigedemokraterna.

4 Vidare använder vi *andel förtidsröster per kommun* som kontrollvariabel i ett robusthetstest av hypotesen om köer och förtroende endast för valdagsröstare (se tabell A3, modell 3 och 6, i Appendix).

Modellspecifikation och analysmetod

För analyserna som prövar hypotes 1 om socioekonomisk status och upplevd kötid använder vi individvariablerna hushållsinkomst, svensk/utländsk bakgrund, kön, ålder, utbildningsnivå, förtidsröstare/valdagsröstare med information om vilken kommungrupp väljaren bor i, huruvida köer under röstningen varit ett problem i kommunen samt hur många röstberättigade väljare som bor i valdistriktet. Vi skattar flernivåmodeller där individer är klustrade i kommuner och i valdistrikt. Analyser av de så kallade nollmodellerna visar att sex procent av variationen i köupplevelser finns mellan väljare i olika kommuner och 17 procent av variationen handlar om skillnader mellan valdistrikt. Analyserna baseras på omkring 3 700 väljare i 256 kommuner och 2 685 valdistrikt. Bortfallet av kommuner är kopplat till svarsfrekvensen i Valmyndighetens uppföljningsenkät till kommunernas valnämnder, medan bortfallet av valdistrikt är en konsekvens både av urvalet och svarsfrekvensen på individnivå samt bortfallet i Valmyndighetens enkät. Vi bedömer att täckningsgraden för kommuner är relativt god, men trots en befolkningsundersökning med relativt stort slumpmässigt urval är det givetvis omöjligt att täcka in svarande i samtliga drygt 6 000 valdistrikt.⁵

För att pröva hypotes 2a och 2b om sambandet mellan upplevelser i vallokalen respektive kötid och förtroende för valets genomförande skattar vi linjära regressionsmodeller baserade på drygt 4 000 svarspersoner. Utöver de socioekonomiska och demografiska variablerna kön, åldersgrupp, utbildningsnivå, hushållsinkomst, svensk/utländsk bakgrund inkluderar vi även vilket parti väljaren röstat på i riksdagsvalet, politiskt intresse samt om väljaren förtidsröstat eller röstat på valdagen (se Bäck & Kestilä 2009; Holmberg & Weibull 2020; Mauk 2022; van der Meer & Hooghe 2011 för liknande urval av kontrollvariabler). Våra initiala analyser av den så kallade nollmodellen visar att mycket lite variation i förtroende förklaras med skillnader mellan kommuner eller valdistrikt och av den anledningen inkluderar vi inte heller några variabler på kommun- eller distriktsnivå. Analyserna viktas dock efter valresultatet.

Resultat

En överblick av resultaten från Valundersökningen 2022 (se tabell 1) visar att väljarnas upplevelse av besöket i vallokalen var positiv i flera avseenden. Väljarna upplevde generellt att det var lätt att hitta till vallokalen (98 procent uppgav att det stämde mycket eller ganska bra), en person i taget gick in bakom valskärmarna (97 procent), de kände sig välkomna i vallokalen (95 procent),

5 Vi genomför även robusthetstester med samtliga individvariabler, kommungrupper och antal röstberättigade i valdistriktet men utan kommuninformation om köer från Valmyndighetens uppföljningsenkät. I dessa analyser har vi cirka 400 fler svarspersoner eftersom vi inte är beroende av bortfallet av kommuner som svarat på Valmyndighetens enkät. Se tabell A4 i Appendix.

Tabell 1. Svenska väljares upplevelse av besöket i vallokalen, 2022 (procent)

	Stämmer mycket bra	Stämmer ganska bra	Stämmer inte särskilt bra	Stämmer inte alls	Ingen uppfatt- ning	Summa	Antal svarande
Det var lätt att hitta till vallokalen	88	10	1	1	0	100	4 256
Jag kände mig välkommen i vallokalen	75	19	3	1	2	100	4 177
Det var långa köer i vallokalen	11	13	17	58	1	100	4 156
Röstmottagarna gav tydlig information	59	29	6	3	3	100	4 152
Det var trängsel i vallokalen	4	7	16	72	1	100	4 159
Andra väljare uppträdde hotfullt eller störande	0	1	1	95	3	100	4 146
Röstmottagarna höll god ordning inne i vallokalen	73	20	2	2	3	100	4 142
Det gick bra att ta valsedlar utan att andra kunde se	82	10	2	2	4	100	4 178
Det saknades valsedlar för vissa partier	3	3	3	53	38	100	4 117
En person i taget gick in bakom valskärmarna	94	3	1	1	2	100	4 129

Källa: Valundersökningen 2022, etapp B och etapp C.

Kommentar: Uppgifterna hämtas från ett frågebatteri i Valundersökningen 2022. Formuleringen löd "När du tänker på ditt besök i vallokalen/förtidsröstningslokalen, hur väl stämmer följande beskrivningar?" med ovanstående beskrivningar som delfrågor. I den sista delfrågan "Annat" kunde respondenterna själva skriva in hur de upplevde besöket, men det resultatet redovisar vi inte här. Uppgifterna är viktade mot valresultatet.

röstmottagarna höll god ordning (93 procent), det gick att ta valsedlar i hemlighet (92 procent) och röstmottagarna gav tydlig information (88 procent). Inte heller uppträdde andra väljare hotfullt eller störande (1 procent instämde i påståendet) och 6 procent instämde i att det saknades valsedlar för vissa partier.

Gällande köer och trängsel uppgav 24 procent av väljarna att det var långa köer i vallokalen, medan 11 procent uppgav att det var trängsel i vallokalen. Generellt verkar frågorna ha varit enkla att besvara och få respondenter har svarat "Ingen uppfattning" (mellan 0,3 och 4 procent). Däremot hade 38 procent av respondenterna ingen uppfattning om huruvida det saknades valsedlar för vissa partier.

De svarande har även fått uppskatta hur lång tid besöket i vallokalen tog: 95 procent av de svarande angav ett svar på frågan. Den genomsnittliga tiden för besöket i vallokalen uppskattas till drygt 15 minuter och mediantiden är 10

Tabell 2. Antal minuter väljarna uppger att de spenderade i vallokalen 2022 (procent, median, medelvärde och standardavvikelse)

0–10 min	59
11–20 min	23
21–30 min	8
31–40 min	3
41–50 min	4
51–60 min	2
Mer än 60 min	1
Summa	100
Median	10,0
Medelvärde	15,4
Standardavvikelse	14,7
Antal svarande	4 204

Källa: Valundersökningen 2022, etapp B och C.

minuter. Majoriteten av respondenterna uppgav att besöket tog mellan 0–10 min (59 procent). Nära en fjärdedel, 23 procent, uppgav 11–20 minuter och åtta procent anger att besöket i vallokalen tog 21–30 min. Totalt tio procent av svarspersonerna uppgav att besöket i vallokalen tog 30 minuter eller längre (se tabell 2) och endast en procent anger att kötiden var över en timme.

Jämför vi påståendefrågan ”Det var långa köer i vallokalen” med svarspersonernas uppskattade kötid i minuter kan vi konstatera att de följer varandra väl. Medelvärdet för hur långt besöket i vallokalen varade går från knappt nio minuter bland svars personer som svarat ”Stämmer inte alls” på påståendet att det var långa köer, till 15 minuter i gruppen ”Stämmer inte särskilt bra”, 25 minuter i gruppen ”Stämmer ganska bra” och till sist nästan 41 minuter i gruppen som svarat att påståendet om långa köer i vallokalen ”Stämmer mycket bra” (korrelationen är .69).

VILKA VÄLJARE HAR STÅTT LÄNGRE I KÖ?

Huvudnumret i den här delen av resultatkapitlet handlar dock om att pröva hypotes 1, att väljare med lägre socioekonomisk status stått längre i kö än väljare med högre socioekonomisk status. Vi undersöker särskilt om det finns skillnader i kötid mellan väljare med olika inkomst eller mellan väljare med svensk och utländsk bakgrund. Vår huvudvariabel är uppskattad kötid i minuter (den vänstra panelen i figur 1) men vi redovisar även resultat för påståendefrågan ”Det var långa köer i vallokalen” (den högra panelen i figur 1).

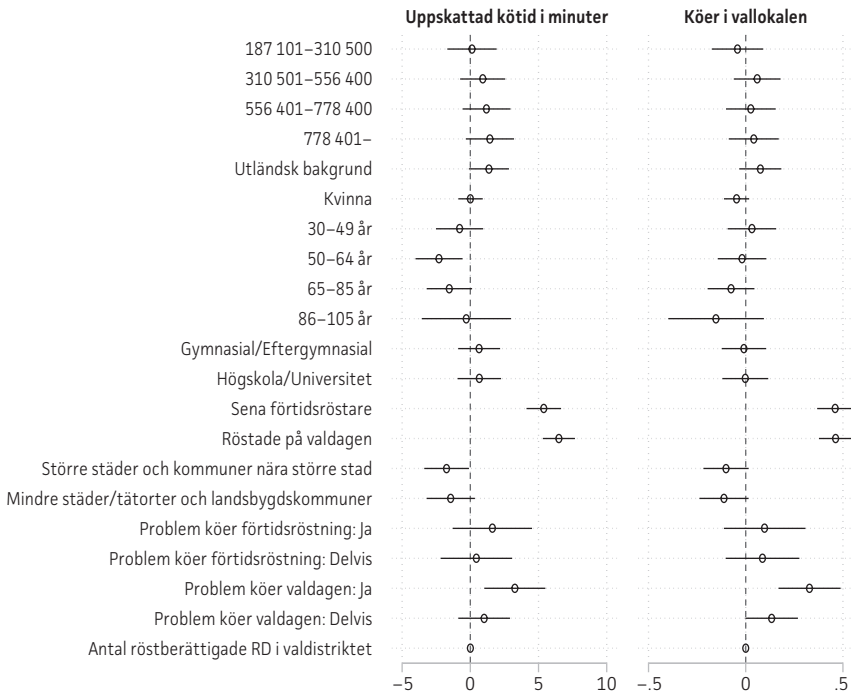
När vi undersöker sambandet mellan socioekonomisk status och kötid i minuter (se den vänstra panelen i figur 1) med en flernivåanalys, och kontrollerar de olika faktorerna mot varandra, framkommer inget signifikant samband mellan utländsk bakgrund och kötid respektive mellan disponibel hushållsinkomst och kötid. Väljare i åldersspannet 50–64 år har i genomsnitt knappt 2,5 minuters kortare kötid jämfört med de yngsta väljarna. Det blir betydligt större skillnader när vi jämför sena förtidsröstare och valdagsväljare med tidiga förtidsröstare. Sena förtidsröstare har stått cirka 5,5 minuter längre i kö, och valdagsröstare 6,5 minuter längre i kö än tidiga förtidsröstare. Väljare som bor i kommuner som enligt Valmyndighetens uppföljningsenkät angivit att det varit problem med långa köer under valdagar upplever nära 3,5 minuters längre kötid än väljare som bor i kommuner som inte rapporterat problem med långa köer. Till sist spelar antalet röstberättigade i valdistriktet också viss roll. För var ytterligare hundrade röstberättigad ökar upplevd kötid med 0,68 minuter ($0,0068 \cdot 100$) (se också tabell A3, modell 2, i Appendix).

Analysen av påståendet "Det var långa köer i vallokalen" bekräftar resultaten från analysen av kötid i minuter. Det finns alltså inga signifikanta skillnader i upplevd kötid mellan väljare med utländsk jämfört med svensk bakgrund eller mellan väljare med olika hög disponibel hushållsinkomst. Den upplevda kötiden skiljer sig inte heller åt mellan individer i olika åldersgrupper. Däremot har väljare som förtidsröstade sent eller på valdagen, väljare i kommuner där kommunen bedömer att köer varit ett problem samt väljare i stora valdistrikt alltså upplevt köerna till vallokalen som längre (se den högra panelen i figur 2).

För att pröva hur känsliga våra resultat är för olika modellspecifikationer genomför vi också en analys bara av väljarna som röstat på valdagen. Vi kan inte se några skillnader mellan socioekonomiska och demografiska väljargrupper i upplevd kötid förutom att 65–85-åringar som röstat på valdagen i något högre grad instämmer i att det varit långa köer till vallokalen. Återigen är det längre upplevd kötid bland väljare i kommuner som rapporterat om köproblem på valdagen, samt bland väljare som bor i valdistrikt med fler röstberättigade väljare (se tabell A3, modell 3 respektive 6 i Appendix).

Sammanfattningsvis får hypotes 1 *inte* stöd i våra analyser. Varken utländsk bakgrund eller hushållsinkomst uppvisar signifikant samband med upplevd kötid. Vi betraktar resultatet som goda nyheter: det verkar, givet våra analyser, inte finnas någon systematisk ojämlikhet när det gäller vilka väljargrupper som fick stå längre i kö till vallokalerna i samband med valet 2022. Vi vill framhålla att våra resultat kan påverkas av att det är få svarspersoner med utländsk bakgrund som svarat på enkäten. Dessutom får vi ett totalt bortfall på cirka 400 svarspersoner till följd av bortfallet av kommuner i Valmyndighetens kommunenkät. Analyserna som enbart tar hänsyn till individfaktorer, kommungrupp samt antal röstberättigade i distriktet replikerar dock resultaten. Dessutom framkommer att väljare som bor i större städer och i kommuner

Figur 1. Förklaringar till köttid (ostandardiserade b-koefficienter, högre värden, längre köttid)



Källa: Valundersökningen 2022, SCB och Valmyndigheten

Kommentar: Resultaten i figuren baseras på flernivåmodeller där individer är klustrade i kommuner och valdistrikt (random intercept-modell) och där variablerna på individ-, kommun- och distriktsnivå kontrolleras mot varandra. Uppgifterna om hur lång tid besöket i vallokalen tog hämtas från frågan "Ungefär hur lång tid tog ditt besök i vallokalen/förtidsröstningslokalen? Räkna från när du först ställde dig i kö till dess du lämnade lokalen." där respondenten fick fylla i antal minuter i en textruta. Frågan hade även svarsalternativet "Vet ej/kommer inte ihåg". Svaren har kodats om när respondenten svarat ett intervall; exempelvis "5-10" kodas om till 8. Köer i vallokalen utgörs av frågan "När du tänker på ditt besök i vallokalen/förtidsröstningslokalen, hur väl stämmer följande beskrivningar? Det var långa köer i vallokalen". Variabeln är värd och kodad så att 0 motsvarar "Stämmer inte alls" och 3 "Stämmer mycket bra". Uppgifterna om disponibel hushållsinkomst, svensk/utländsk bakgrund, kön, och ålder på individnivå är baserade på registeruppgifter från SCB. I figuren ovan är referenskategorierna för respektive variabel: Disponibel hushållsinkomst lägre än 187 100, Svensk bakgrund, Man, 18-30 år, Grundskoleutbildning, Tidiga förtidsröstare, Kommungrupp Storstäder och storstadsnära kommuner, Inga köproblem under förtidsröstning respektive valdagen. Endast svars personer som har röstat (röstlängdskontrollerat) ingår i analysen. Se Appendix, tabell A3, modell 2 respektive modell 4, för fullständig regressionsmodell.

nära större städer, respektive i mindre städer eller i landsbygdskommuner, har upplevt kortare kötid än väljare som bor i någon av storstäderna eller storstadsnära kommuner (se tabell A4 i Appendix). Att den här variabeln inte är uppvisar signifikans i våra huvudanalyser beror sannolikt på att variablerna från Valmyndighetens kommunenkät om köproblem fångar upp variationen i kötid mellan väljare i större och mindre kommuner. Sammanfattningsvis drar vi återigen slutsatsen att hypotes 1 *inte* får stöd.

ERFARENHETER AV VALLOKALSBesøgET, KÖER OCH FÖRTROENDE FÖR VALETS GENOMFÖRANDE

Vårt test av hypotes 2a – ju mer negativ upplevelse av besöket i vallokalen, desto lägre förtroende för valets genomförande – visas i tabell 3 och figur 2. Oavsett vilket mått på valrelaterat förtroende vi använder bekräftar vår analys att mer negativa upplevelser av besöket i vallokalen samvarierar med ett lägre förtroende för valets genomförande, för Valmyndigheten samt en lägre grad av instämmande i att valet genomförts på ett rättvist sätt. För varje steg mot en mer negativ upplevelse av vallokalsbesöket på den hundragediga skalan minskar förtroendet för *genomförandet av demokratiska val i Sverige* med $-0,003$, *förtroendet för Valmyndigheten* med $-0,004$ och *perceptionen att årets val genomförts rättvist* med $-0,004$. Eftersom samtliga beroende variabler är kodade från 0 till 1 betyder resultaten att förtroendet minskar med cirka 0,3 respektive 0,4 procentenheter för varje enhets ökning i negativ erfarenhet av vallokalsbesöket. Det betyder, för att ta ett mer konkret exempel, att väljare med de mest negativa upplevelserna av vallokalsbesöket har mellan 30 och 40 procentenheter lägre förtroende jämfört med väljare med de mest positiva upplevelserna (se också figur 2). Vi vill dock återigen betona att mycket få svarspersoner har höga värden på indexet som mäter upplevelsen av besöket i vallokalen – knappt 20 procent av de svarande har ett indexvärde över 20 på den hundragediga skalan.⁶

För att testa hypotes 2b, om sambandet mellan upplevd kötid och valrelaterat förtroende gör vi motsvarande analyser som i tabell 3/figur 2, men använder i stället måttet på hur länge väljaren bedömer att besöket i vallokalen tog som oberoende variabel. Vi väljer här att i huvudsak redovisa kötid

6 Utöver att negativa upplevelser i vallokalen verkar spela roll kan vi med hjälp av tabell A6 i appendix också konstatera att Kristdemokraternas, Moderaternas, Sverigedemokraternas väljare respektive väljare som röstat på ett annat parti har lägre förtroende jämfört med Socialdemokraternas väljare. Miljöpartiets väljare har signifikant högre förtroende än Socialdemokraternas väljare. De resultaten stämmer med vad SOM-institutets visat om partipolitiska skillnader i politiskt förtroende under de senaste åren (SOM-institutet 2023). Av de socioekonomiska och demografiska faktorerna har män, äldre väljare (dock inte de allra äldsta), högutbildade, väljare med högre disponibel hushållsinkomst, väljare med svensk bakgrund samt politiskt intresserade personer högre förtroende för valets genomförande än väljare som är kvinnor, yngre, har lägre utbildning, lägre disponibel hushållsinkomst, utländsk bakgrund respektive lågt politiskt intresse. De exakta sambanden varierar dock något mellan våra tre indikatorer.

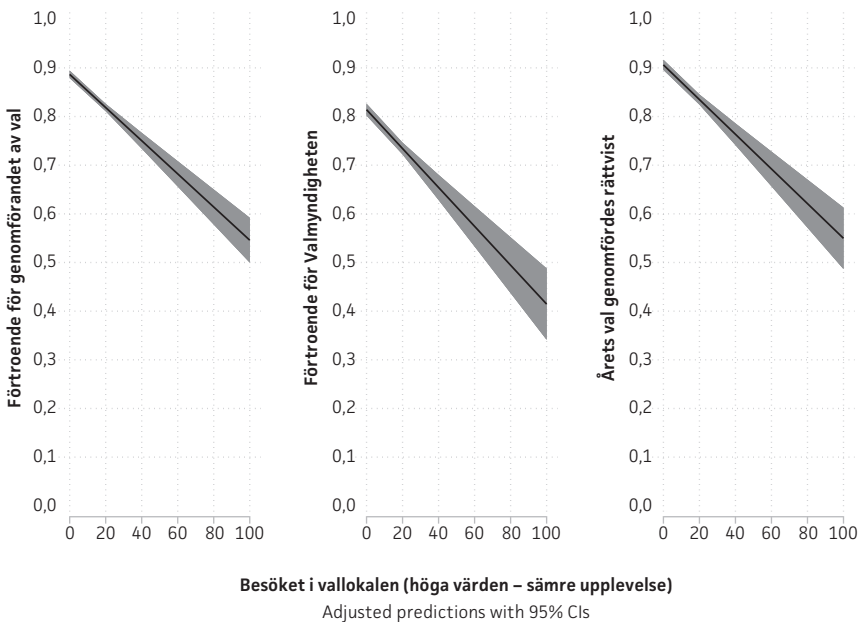
Tabell 3. Samband mellan upplevelsen av besöket i vallokalen och valrelaterade förtroendemått (ostandardiserade koefficienter, standardfel inom parentes)

	Förtroende för genomförandet av demokratiska val i Sverige (0-1, 0=Mycket litet förtroende, 1=Mycket stort förtroende)	Förtroende för Valmyndigheten (0-1, 0=Inget förtroende alls, 1=Mycket stort förtroende)	Årets val genomfördes rättvist (0-1, 0=Årets val genomfördes på ett orättvist sätt, 1=Årets val genomfördes på ett rättvist sätt)
Upplevelse av besöket i vallokalen (0-100, 100=mycket negativ upplevelse)	-0.00341[‡] (0.000259)	-0.00400[‡] (0.000415)	-0.00356[‡] (0.000350)
Kontrollvariabler	Ja	Ja	Ja
Intercept	0.802 [‡] (0.0177)	0.739 [‡] (0.0277)	0.824 [‡] (0.0237)
Antal svar	4 129	2 148	2 178

Källa: Valundersökningen 2022, etapp B och etapp C.

Kommentar: * p < 0.05, † p < 0.01, ‡ p < 0.001. Endast personer som har röstat (röstlängdskontrollerat) ingår i analysen. Analyserna är viktade efter valresultatet. Signifikanta koefficienter är markerade i fet stil. Se tabell A5 i Appendix för fullständig tabell inklusive koefficienter för alla kontrollvariabler.

Figur 2. Sambandet mellan upplevelse av besöket i vallokalen och valrelaterade förtroendebedömningar (predicerade värden)



Kommentar: Figuren visar de predicerade värdena på de tre beroende variablerna som mäter valrelaterat förtroende bland väljare med olika grad av (negativ) upplevelse av besöket i vallokalen. De predicerade värdena baseras på regressionsmodellerna i tabell 3/tabell A5 och i ekvationerna hålls kontrollvariablerna vid sina medelvärden.

uppdelat i 10-minutersintervaller. I vårt appendix finns motsvarande analyser med ursprungsvariabeln som mäter kötid i löpande minuter (se tabell A5 i Appendix) respektive huruvida väljaren instämmer i påståendet att det var långa kötider i vallokalen (se tabell A6 i Appendix). Vi använder alltså de tre beroende variablerna *förtroende för genomförandet av demokratiska val i Sverige, förtroende för Valmyndigheten* samt uppfattningen om huruvida *valet genomförts på ett rättvist sätt eller inte*. I likhet med den föregående analysen har vi fler svarspersoner i våra modeller där vi undersöker genomförandet av demokratiska val i Sverige som beroende variabel eftersom den frågan var med i två eftervalseditioner, medan förtroende för Valmyndigheten respektive rättvisa val var med i en eftervalsedition.

När det gäller *förtroende för genomförandet av demokratiska val i Sverige* uppvisar väljare som köat i 51-60 minuter signifikant lägre förtroende jämfört med väljare som köade 10 minuter eller kortare. Allt annat lika har väljare som köade 50-60 minuter cirka fem procentenheters (0,0048) lägre förtroende för genomförandet av val jämfört med väljarna med kortast kötid (se tabell 4, modell 1 och vänstra panelen i figur 3). I våra analyser av *förtroende för Valmyndigheten* (tabell 4, modell 2 och mittersta panelen i figur 3) är det istället väljare som köat i 11-20 minuter som uppvisar något lägre förtroende, cirka tre procentenheter, jämfört med väljare med kortast kötid. Till sist visar våra analyser att väljare som köat 50-60 minuter eller över 60 minuter, jämfört med väljarna med kortast kötid, i lägre grad upplever att valet genomförts på ett rättvist sätt (tabell 4, modell 3 och högra panelen i figur 3).

Ytterligare analyser med alternativa specifikationer av kötid (se tabell A7 och A8 samt figur A1 och A2 i Appendix) visar att väljare med längre kötid, mätt i löpande minuter, har signifikant lägre förtroende för genomförandet av demokratiska val i Sverige, respektive i lägre grad upplever att valet genomfördes rättvist. Det finns dock inget signifikant samband mellan kötid i löpande minuter och förtroendet för Valmyndigheten. Använder vi istället påståendefrågan "Det var långa köer i vallokalen" har väljare som i högre grad instämmer i frågan alla signifikant lägre förtroende för genomförandet av demokratiska val respektive förtroende för Valmyndigheten jämfört med väljare som inte alls instämmer i påståendet. På motsvarande sätt uppvisar väljare som svarat att det stämmer mycket bra att det var långa köer i vallokalen lägre förtroende för att valet genomförts rättvist jämfört med väljare som inte alls instämmer i påståendet.

Sammanfattningsvis finner vi stöd för båda våra hypoteser om sambanden mellan negativa upplevelser i vallokalen (H2a) respektive kötid (H2b), och förtroende för valets genomförande. Sambanden mellan negativa upplevelser av besöket i vallokalen och våra indikationer på förtroende visar också på relativt stora skillnader i valrelaterat förtroende mellan väljare med positiva respektive negativa erfarenheter av vallokalsbesöket. Resultaten när det gäller sambandet

Tabell 4. Samband mellan kötid (tiominuterskategorier) och valrelaterade förtroendebedömningar (ostandardiserade koefficienter, standardfel inom parentes)

	Förtroende för genomförandet av demokratiska val i Sverige (0-1, 0=Mycket litet förtroende, 1=Mycket stort förtroende)	Förtroende för Valmyndigheten (0-1, 0=Inget förtroende alls, 1=Mycket stort förtroende)	Årets val genomfördes rättvist (0-1, 0=Årets val genomfördes på ett orättvist sätt, 1=Årets val genomfördes på ett rättvist sätt)
Vallokalen: Hur lång tid tog besöket (Referenskategori: 0-10 min)			
11-20 min	-0.00982 (0.00738)	-0.02620* (0.0119)	-0.00721 (0.0102)
21-30 min	0.00403 (0.0113)	0.00254 (0.0181)	-0.00883 (0.0156)
31-40 min	-0.00537 (0.0180)	-0.03950 (0.0289)	-0.02860 (0.0250)
41-50 min	-0.00495 (0.0166)	-0.00128 (0.0274)	0.00700 (0.0240)
51-60 min	-0.04830* (0.0212)	-0.05690 (0.0316)	-0.08330* (0.0270)
Mer än 60 min	-0.04520 (0.0284)	-0.04160 (0.0472)	-0.09180* (0.0407)
Kontrollvariabler	Ja	Ja	Ja
Intercept	0.77300* (0.0180)	0.70500* (0.0280)	0.79100* (0.0241)
Antal svar	4 064	2 114	2 140

Källa: Valundersökningen 2022, etapp B och etapp C.

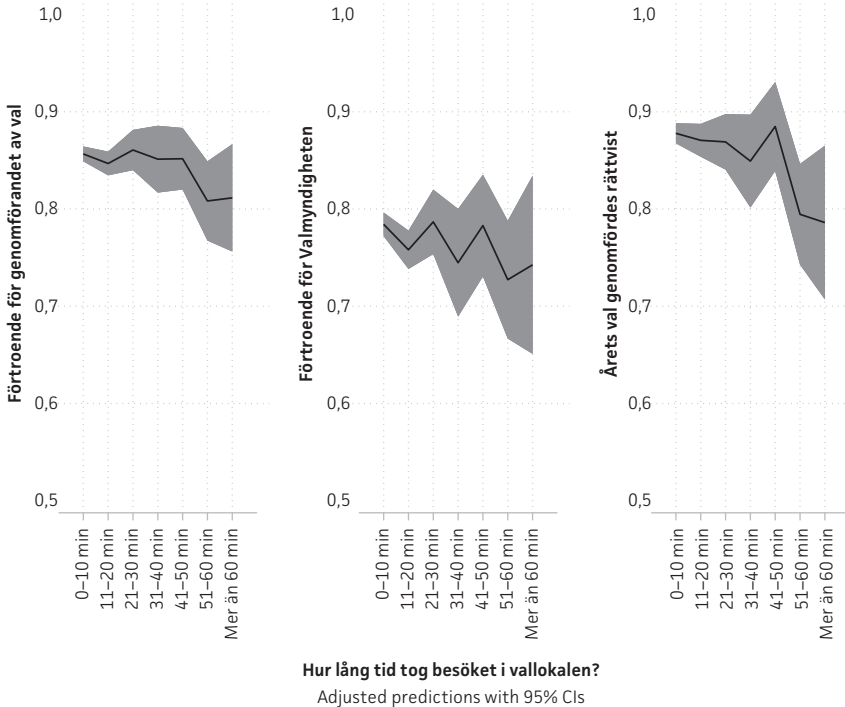
Kommentar: * $p < 0.05$, † $p < 0.01$, ‡ $p < 0.001$. Endast personer som har röstat (röstlängdskontrollerat) ingår i analysen. Modellerna är viktade efter det officiella valresultatet. Signifikanta koefficienter är markerade i fet stil. Se tabell A6 i Appendix för fullständig tabell inklusive koefficienter för alla kontrollvariabler.

mellan kötid och valrelaterat förtroende är också i huvudsak robusta såtillvida att de håller för alternativa specifikationer av kötidvariabeln (resultaten går i hypotesens riktning i åtta av totalt nio genomförda tester, se tabell A6-A8 i Appendix). Vi vågar därför dra slutsatsen att det finns ett samband, eller åtminstone samvariation, mellan att stå i kö till vallokalen och valrelaterade förtroendebedömningar, även om sambandet styrka oftast är relativt beskedligt jämfört med våra analyser av sambanden mellan negativa upplevelser i vallokalen och valrelaterade förtroendebedömningar.

Slutsatser

Med internationella mått mätt har svenska allmänna val hög integritet. Det betyder att varje steg av valprocessen, från de lagar som reglerar valen till upprättandet av röstlängder, registrering av partier, den mediala valkampanjen, genomförandet av valen, rösträkningen och publiceringen av valresultaten, håller hög kvalitet (jmf. Norris 2014). Men trots den generellt höga valintegriteten

Figur 3. Sambandet mellan upplevd kötid i vallokalen och valrelaterade förtroendebedömningar (predicerade värden)



Kommentar: Figuren visar de predicerade värdena på de tre beroende variablerna som mäter valrelaterat förtroende. De predicerade värdena baseras på regressionsmodellerna i tabell 4/ tabell A6 och i ekvationerna är kontrollvariablerna satta vid sina medelvärden.

kom genomförandet av de svenska valen 2022 att bli uppmärksammat för de köer till vallokalerna som förekom såväl under förtidsröstningen som på själva valdagen, köer som är en konsekvens av det förändrade valförandet i syfte att stärka valhemligheten. Den tidigare forskningen på området om vilka väljare som får köa till vallokaler, eller som upplever besöket i vallokalen som mer negativt, samt vilka konsekvenser dessa erfarenheter har, har i huvudsak studerat amerikanska väljare och val. Vi har saknat kunskap om svenska väljares erfarenheter av köer och besöket i vallokalen, samt vilka konsekvenser det kan få för deras förtroende för valsysteemets legitimitet.

Mot denna bakgrund har den övergripande forskningsfrågan i artikeln varit om negativa erfarenheter av röstningsprocessen i allmänhet, och av köer i samband med röstningen i synnerhet, påverkade väljarnas förtroende för valets genomförande. För att kunna besvara den övergripande forskningsfrågan är det också relevant att undersöka vilka väljare det är som upplevt längre köer i samband med besöket i vallokalen. Genom att studera svenska väljares erfarenhet av köer, och vilka eventuella konsekvenser köer och andra negativa

erfarenheter av besöket i vallokalen kan ha för förtroendet för valets genomförande, bidrar vi också med en slags utvärdering av det nya valförfarandet. Å ena sidan har det nya valförfarandet införts för att stärka valhemligheten, och därmed öka valintegriteten. Å andra sidan kan den erfarenhet som väljarna fick av köer delvis motverka de positiva effekterna av reformen och leda till lägre förtroende för valets genomförande. Givet den i Sverige höga valintegriteten, det förändrade valförfarandet och bristen på tidigare svenska studier menar vi att det är ett relevant empiriskt bidrag att undersöka förekomst och konsekvenser av vallokalsköer i Sverige samt att utgå ifrån *väljarnas* erfarenheter.

Baserat på teori och tidigare forskning har vi prövat tre hypoteser. För att pröva hypoteserna använder vi en kombination av datamaterial: den svenska Valundersökningen, registerdata från SCB, Valmyndighetens uppföljningsenkät till kommunerna samt officiell statistik från Valmyndigheten och SCB. Den första hypotesen syftade till att pröva om resultaten från de tidigare amerikanska studierna som visat att väljare med lägre socioekonomisk status står längre i vallokalsköer också är giltig i den svenska kontexten: H1: Väljare med lägre socioekonomisk status har allt annat lika haft längre kötid till vallokalen än väljare med högre socioekonomisk status. Resultaten från våra analyser visar inget stöd för hypotesen. Med andra ord finns det inga skillnader i kötid i minuter, eller upplevelse av förekomst av köer, mellan grupper av väljare med olika inkomst eller mellan väljare med svensk och utländsk bakgrund. De förklaringsfaktorer som uppvisar signifikanta samband med kötid är om väljaren förtidsröstat sent eller röstat på valdagen, bor i kommuner där valnämnden också indikerat att det varit problem med köer samt väljare som bor i stora valdistrikt sett till antal röstberättigade. Våra robusthetsanalyser bekräftar också de här resultaten.

Huvudnumret i artikeln är emellertid analyserna av sambanden mellan upplevelser av besöket i vallokalen, inklusive kö, och valrelaterade förtroendebedömningar. Baserat på Pettigrew (2021) menar vi att negativa upplevelser i samband med röstningen medför att väljare generaliserar sina erfarenheter och därmed också uppvisar ett lägre förtroende för att valet har genomförts rättvist eller ett lägre förtroende för Valmyndigheten. Våra förväntningar, uttryckta i hypotes H2a och H2b, är att ju mer negativ erfarenhet av besöket i vallokalen (H2a) och längre kötid (H2b), desto lägre förtroende för valets genomförande. Det är på sin plats att återigen betona att våra resultat är baserade på tvärsnittsdata och därför endast kan användas för att bedöma samvariation. Resultaten visar att det också förekommer samvariation i linje med våra hypoteser: väljare som har mer negativa upplevelser av besöket i vallokalen uppvisar betydligt lägre förtroende för valets genomförande än väljare med mer positiva erfarenheter av vallokalsbesöket; detsamma gäller väljare som har stått längre i kö. Dock är sambanden mellan kötid och förtroende mer blygsamma än de mellan vårt index av erfarenheter av vallokalsbesöket och förtroende. Sammantaget får både hypotes 2a som 2b stöd av våra analyser.

De normativa implikationerna av våra resultat är tudelade. Å ena sidan är det goda nyheter för den svenska valdemokratin att det inte finns några systematiska skillnader i kötid mellan olika socioekonomiska väljargrupper. Det är ett resultat som också borde bidra till att stärka den svenska valintegriteten eftersom politisk jämlikhet är en central förutsättning. Å andra sidan är det samtidigt tydligt att vallokalsköer har negativa konsekvenser: Det går inte att komma ifrån att det finns en samvariation mellan rapporterad kötid och valrelaterade förtroendebedömningar. Baserat på att sambanden mellan vårt vallokalsindex över erfarenheter från besöket och de olika förtroendemåtten visade på relativt stora förtroendeskillnader mellan väljare med mer positiva och mer negativa erfarenheter, verkar det finnas utrymme för ytterligare förbättringar av den svenska valproceduren.

Resultaten i artikeln bygger på data från endast ett val, och motsvarande frågeinstrument som vi har använt har hittills inte ingått i de svenska Valundersökningarna, ej heller i länderjämförande väljarundersökningar som exempelvis *The Comparative Study of Electoral Systems* (CSES), eller i panelundersökningar där samma individer deltar flera gånger över tid. Vi kan därför inte veta om de uppmätta sambanden är starkare eller svagare jämfört med andra länder. Vi kan inte heller utesluta att väljare som har lågt politiskt förtroende också upplever besöket i vallokalen mer negativt. Men eftersom det fanns få socioekonomiska skillnader i upplevd kötid, och vi vet att personer med lägre utbildning och inkomst samt personer som röstar på Sverigedemokraterna tenderar att ha lägre förtroende, betraktar vi våra resultat som förhållandevis robusta. Ytterligare forskning på väljarnivå, både svensk och komparativ, är dock önskvärd.

Referenser

- Alvarez et al., 2009. *2008 Survey of the Performance of American Elections. Final Report*. Tillgänglig på <https://core.ac.uk/download/pdf/71349144.pdf>, citerad 2023-06-16.
- Ansolahehere, Stephen & Shaw, Daron, 2016. "Assessing (and fixing?) Election Day lines: Evidence from a survey of local election officials", *Electoral Studies* 41, s. 1-11.
- Bowler et al., 2015. "Election administration and perceptions of fair elections", *Electoral studies* 38, s. 1-9.
- Bäck, Maria & Kestilä, Elina, 2009. "Social capital and political trust in Finland: An individual-level assessment", *Scandinavian Political Studies* 32(2), s. 171-194.
- Chen et al., 2019. "Racial Disparities in Voting Wait Times: Evidence from Smartphone Data", NBER Working Paper No. 26487.
- Cottrell, Daniel, Herron, Michael C. & Smith, Daniel, A., 2021. "Voting Lines, Equal Treatment, and Early Voting Check-In Times in Florida", *State Politics & Policy Quarterly* 21(2), s. 109-138.
- Easton, David, 1975. "A re-assessment of the concept of political support", *British Journal of Political Science* 5(4), s. 435-457.

- Garnett, Holly Ann, James, Toby S., MacGregor, Madison & Caal-Lam, Sofia, 2023. *Year in Elections Global Report 2023*. The Electoral Integrity Project.
- Famighetti, Christopher, Melillo, Amanda & Pérez, Myrna, 2014. *Election Day Long Lines: Resource Allocation*. Brennan Center for Justice at New York University School of Law.
- Hall, Thad, E., J., Monson, Quinn & Patterson, Kelly, D., 2009. "The Human Dimension of Elections. How Poll Workers Shape Public Confidence in Elections", *Political Research Quarterly* 62(3), s. 507-522.
- Herron, Michael, C. & Smith, Daniel, A., 2015. "Precinct Closing Times in Florida During the 2012 General Election", *Election Law Journal* 14(3), s. 220-238.
- Herron, Michael, C. & Smith, Daniel, A., 2016. "Precinct resources and voter wait times", *Electoral Studies* 42, s. 249-263
- Highton, Benjamin, 2006. "Long Lines, Voting Machine Availability, and Turnout: The Case of Franklin County, Ohio in the 2004 Presidential Election", *Political Science and Politics* 39(1), s. 65-68.
- Holmberg, Sören & Weibull, Lennart, 2020. *Institutionsförtroende bygger samhällen*. Göteborg: SOM-institutet, Göteborgs universitet.
- Holmberg, Sören & Weissenbilder, Marcus, 2023. "Svenska folket betygsätter myndighetssverige", s. 343-360 i Andersson, Ulrika, Öhberg, Patrik, Carlander, Anders, Martinsson, Johan & Theorin, Nora (red.), *Ovisshetens tid*. Göteborg: SOM-institutet, Göteborgs universitet.
- Karlsson, Richard & Cederholm Lager, Anna, 2023. *Valundersökningen 2022: Teknisk rapport*. Valforskningsprogrammets rapportserie 2023:6. Göteborgs universitet: Valforskningsprogrammet.
- Kerr, Nicholas, N., 2018. "Election-Day Experiences and Evaluations of Electoral Integrity in Unconsolidated Democracies: Evidence from Nigeria", *Political Studies* 66(3), s. 667-686.
- King, Bridgett A., 2020. "Waiting to vote: the effect of administrative irregularities at polling locations and voter confidence", *Policy Studies* 41(2-3), s. 230-248.
- Lindskog, Hilma, 2020. *Absentee voting in Sweden 1944-2018*. Valforskningsprogrammets rapportserie 2020:15. Göteborgs universitet: Valforskningsprogrammet.
- Mauk, Marlene, 2022. "Electoral integrity matters: how electoral process conditions the relationship between political losing and political trust", *Quality & Quantity* 56, s. 1709-1728.
- Norris, Pippa (red.), 1999. *Critical citizens. Global support for democratic governance*. Oxford: Oxford university Press.
- Norris, Pippa, 2014. *Why Electoral Integrity Matters*. Cambridge: Cambridge University Press.
- OSCE, 2018. *Sweden General Elections 9 September 2018 – ODIHR Election Expert Team Final Report*. Tillgänglig på <https://www.osce.org/files/f/documents/6/2/403760.pdf>, citerad 2023-06-19.
- Pettigrew, Stephen, 2017. "The Racial Gap in Wait Times: Why Minority Precincts Are Underserved by Local Election Officials", *Political Science Quarterly* 132(3), s. 527-547.
- Pettigrew, Stephen, 2021. "The downstream consequences of long waits: How lines at the precinct depress future turnout", *Electoral Studies* 71, s. 1-17.

- Prop. 2021/22:52, 2021. Regeringens proposition 2021/2022:52 Förstärkt skydd för väljare vid röstmottagning. Stockholm: Regeringskansliet.
- SCB, 2019. *Deltagandet i de allmänna valen 2018*. Tillgänglig på https://www.scb.se/contentassets/6do9a96c916144051a5cb1f8b372fe80f/meo105_2018a01_br_meo8br1901.pdf, citerad 2023-06-19.
- SCB, 2023. *Deltagandet i de allmänna valen 2022*. Tillgänglig på https://www.scb.se/contentassets/1a32243d72e5443cae13cb4162b2e007/meo105_2022a01_br_meo9br2301.pdf, citerad 2023-06-19.
- SKR, 2023. *Kommungruppsindelning. Sveriges Kommuner och Regioners kommungruppsindelning 2023*. Tillgänglig på <https://skr.se/download/18.ef4ba7d1849a2f55db2898a/1669978414789/Kommungruppsindelning-2023.pdf>, citerad 2023-07-14.
- SOM-institutet, 2023. *Svenska förtroendetrender 1986-2022*. Tillgänglig på https://www.gu.se/sites/default/files/2023-03/3.%20Svenska%20förtroendetrender%201986-2022_o.pdf, citerad 2023-07-14.
- SOU 2021:7, 2021. *Förstärkt skydd för väljarna vid röstmottagningen*. Stockholm: Statens offentliga utredningar.
- Spencer, Douglas, M. & Markovits, Zachary, S., 2010. "Long Lines at Polling Stations? Observations from an Election Day Field Study", *Election Law Journal* 9(1), s. 3-17.
- Stein et al., 2020. "Waiting to Vote in the 2016 Presidential Election: Evidence from a Multi-county Study", *Political Research Quarterly* 73(2), s. 439-453.
- Stewart, Charles & Ansolabehere, Stephen, 2013. *EXECUTIVE SUMMARY Waiting in Line to Vote*. Tillgänglig på https://www.eac.gov/sites/default/files/event_document/files/Charles-Stewart-Waiting-in-Line-to-Vote-White-Paper.pdf, citerad 2023-06-19.
- Valmyndigheten, 2022. *Valdistrikt*. tillgänglig på <https://www.val.se/val-och-folkomrostningar/det-svenska-valsystemet/valdistrikt.html>, citerad 2023-06-20.
- Valmyndigheten, 2023. Erfarenheter från valen 2022. Dnr VAL-686. Tillgänglig på <https://www.val.se/download/18.2e258d6a185efb8ea93cda/1676389422369/erfarenhetsrapport-val-2022.pdf>, citerad 2023-06-19.
- van der Meer, Tom & Dekker, Paul, 2011. "Trustworthy states, trusting citizens? A multilevel study into objective and subjective determinants of political trust", s. 95-116 i Zmerli, Sonja & Hooghe, Marc (red.), *Political trust: Why context matters*. Colchester: ECPR Press.

Appendix

Tabell A1. Deskriptiv statistik för samtliga variabler som ingår i analyserna av kötid

	Medelvärde	Standardavvikelse	Min	Max	N
Individvariabler					
Kötid i minuter	15.2	14.45	0	200	3 731
<i>Det var långa köer i vallokalen</i>					
Stämmer inte alls	0.59	0.49	0	1	3 606
Stämmer inte särskilt bra	0.18	0.38	0	1	3 606
Stämmer ganska bra	0.13	0.34	0	1	3 606
Stämmer mycket bra	0.10	0.31	0	1	3 606
<i>Disponibel hushållsinkomst</i>					
<187 100 SEK	0.10	0.30	0	1	3 731
187 101–310 500 SEK	0.16	0.36	0	1	3 731
310 501–556 400 SEK	0.30	0.46	0	1	3 731
556 401–778 400 SEK	0.22	0.41	0	1	3 731
>778 401 SEK	0.23	0.42	0	1	3 731
<i>Bakgrund</i>					
Svensk bakgrund	0.90	0.31	0	1	3 731
Utländsk bakgrund	0.10	0.31	0	1	3 731
<i>Kön</i>					
Man	0.49	0.50	0	1	3 731
Kvinna	0.51	0.50	0	1	3 731
<i>Ålder</i>					
18–29 år	0.10	0.30	0	1	3 731
30–49 år	0.27	0.44	0	1	3 731
50–64 år	0.27	0.45	0	1	3 731
65–85 år	0.34	0.47	0	1	3 731
86–105 år	0.02	0.15	0	1	3 731
<i>Utbildning</i>					
Grundskola	0.11	0.31	0	1	3 731
Gymnasium/Eftergymnasial	0.45	0.50	0	1	3 731
Högskola/Universitet	0.44	0.50	0	1	3 731
<i>Tidpunkt för röstning</i>					
Tidiga förtidsröstare	0.21	0.41	0	1	3 731
Sena förtidsröstare	0.29	0.29	0	1	3 731
Röstade på valdagen	0.50	0.50	0	1	3 731
Kommunvariabler (N=256)					
<i>Kommungrupp</i>					
Storstäder och storstadsnära kommuner	0.36	0.48	0	1	3 731
Större städer och kommuner nära större stad	0.42	0.49	0	1	3 731
Mindre städer/tätorter och landsbygdskommuner	0.22	0.42	0	1	3 731
<i>Problem med köer: Förtidsröstning</i>					
Ja	0.33	0.47	0	1	3 731
Delvis	0.61	0.49	0	1	3 731
Nej	0.06	0.23	0	1	3 731
<i>Problem med köer: Valdagen</i>					
Ja	0.26	0.44	0	1	3 731
Delvis	0.61	0.49	0	1	3 731
Nej	0.13	0.34	0	1	3 731
Valdistriktvariabel (N=2699)					
Antal röstberättigade till Riksdagsvalet	1 299.89	268.41	315	2 227	3 731

Källor: Valundersökningen 2022, etapp B och C, Statistiska centralbyråns registerdata (Inkomst, bakgrund, kön, ålder och utbildning), Valmyndighetens uppföljningsenkät till kommunerna samt Valmyndighetens officiella statistik om valdistrikt. Den beskrivande statistiken är ovtktad.

Tabell A2. Deskriptiv statistik för samtliga variabler som ingår i analyserna av sambandet mellan upplevelse av besöket i vallokalen/kötid och valrelaterade förtroendebedömningar

	Medelvärde	Standardavvikelse	Min	Max	N
Upplevelse av besöket i vallokalen, index	9.87	11.30	0	83.33	4 065
Kötid i minuter	15.4	14.81	0	200	4 065
<i>Kötid i 10-minuterskategorier</i>					
0-10	0.59	0.49	0	1	4 065
11-20	0.23	0.42	0	1	4 065
21-30	0.08	0.27	0	1	4 065
31-40	0.03	0.17	0	1	4 065
41-50	0.04	0.18	0	1	4 065
51-60	0.02	0.14	0	1	4 065
Mer än 60 minuter	0.01	0.11	0	1	4 065
<i>Det var långa köer i vallokalen</i>					
Stämmer inte alls	0.59	0.49	0	1	3 932
Stämmer inte särskilt bra	0.17	0.38	0	1	3 932
Stämmer ganska bra	0.14	0.34	0	1	3 932
Stämmer mycket bra	0.10	0.31	0	1	3 932
Förtroende för genomförandet av demokratiska val	0.87	0.20	0	1	4 065
Förtroende för Valmyndigheten	0.79	0.23	0	1	2 104
Årets val genomfördes rättvist	0.88	0.19	0	1	2 127
<i>Partival</i>					
Vänsterpartiet	0.07	0.25	0	1	4 065
Socialdemokraterna	0.34	0.47	0	1	4 065
Centerpartiet	0.08	0.27	0	1	4 065
Liberalerna	0.06	0.24	0	1	4 065
Moderaterna	0.19	0.39	0	1	4 065
Kristdemokraterna	0.05	0.22	0	1	4 065
Miljöpartiet	0.06	0.25	0	1	4 065
Sverigedemokraterna	0.15	0.35	0	1	4 065
Annat parti	0.01	0.09	0	1	4 065
<i>Kön</i>					
Man	0.49	0.50	0	1	4 065
Kvinna	0.51	0.50	0	1	4 065
<i>Ålder</i>					
18-29 år	0.10	0.29	0	1	4 065
30-49 år	0.27	0.44	0	1	4 065
50-64 år	0.28	0.45	0	1	4 065
65-85 år	0.34	0.47	0	1	4 065
86-105 år	0.02	0.15	0	1	4 065
<i>Utbildning</i>					
Grundskola	0.11	0.31	0	1	4 065
Gymnasium/Eftergymnasial	0.46	0.50	0	1	4 065
Högskola/Universitet	0.44	0.50	0	1	4 065
<i>Disponibel hushållsinkomst</i>					
<187 100 SEK	0.09	0.29	0	1	4 065
187 101-310 500 SEK	0.16	0.36	0	1	4 065
310 501-556 400 SEK	0.30	0.46	0	1	4 065
556 401-778 400 SEK	0.22	0.42	0	1	4 065
>778 401 SEK	0.23	0.42	0	1	4 065
<i>Bakgrund</i>					
Svensk bakgrund	0.89	0.31	0	1	4 065
Utländsk bakgrund	0.11	0.31	0	1	4 065
<i>Politiskt intresse</i>					
Inte alls/särskilt intresserad	0.28	0.45	0	1	4 065
Ganska intresserad	0.53	0.41	0	1	4 065
Mycket intresserad	0.19	0.50	0	1	4 065
<i>Tidpunkt för röstning</i>					
Tidiga förtidsröstare	0.22	0.41	0	1	4 065
Sena förtidsröstare	0.28	0.45	0	1	4 065
Röstade på valdagen	0.50	0.50	0	1	4 065

Källor: Valundersökningen 2022, etapp B och C, Statistiska centralbyråns registerdata (Inkomst, bakgrund, kön, ålder och utbildning). Den beskrivande statistiken är oviktad.

Tabell A3. Regressionsanalys, förklaringar till upplevd kötid (ostandardiserade b-koefficienter, standardfel inom parentes) (fortsätter på s. 999)

	<i>Hur lång tid besöket i vallokalen tog (minuter)</i>		
	Modell 1 <i>Individförklaringar</i>	Modell 2 <i>Individ- + kommun- + valdistriktsförklaringar</i>	Modell 3 <i>Individ- + kommun- + valdistriktsförklaringar bara valdagsröstare</i>
Individvariabler			
<i>Disponibel hushållsinkomst (<187 100 SEK referens)</i>			
187 101–310 500 SEK	0.154 (0.930)	0.121 (0.923)	0.115 (1.486)
310 501–556 400 SEK	1.188 (0.850)	0.906 (0.844)	1.332 (1.365)
556 401–778 400 SEK	1.491 (0.900)	1.192 (0.894)	1.850 (1.409)
>778 401 SEK	1.742 (0.906)	1.438 (0.901)	1.831 (1.406)
Utländsk bakgrund	1.359 (0.756)	1.363 (0.750)	0.192 (1.118)
Kvinna	0.0159 (0.460)	0.0165 (0.456)	0.571 (0.669)
<i>Ålder (18–29 år referens)</i>			
30–49 år	-0.935 (0.889)	-0.787 (0.882)	1.057 (1.225)
50–64 år	-2.466[‡] (0.886)	-2.297[‡] (0.879)	0.00808(1.236)
65–85 år	-1.743* (0.856)	-1.534 (0.850)	1.711 (1.228)
86–105 år	-0.295 (1.683)	-0.289 (1.668)	0.276 (2.842)
<i>Utbildning (Grundskola referens)</i>			
Gymnasium/ Eftergymnasial	0.695 (0.791)	0.648 (0.784)	-0.567 (1.201)
Högskola/Universitet	0.857 (0.820)	0.659 (0.814)	-0.598 (1.248)
<i>Tidpunkt för röstning (Tidiga förtidsröstare referens)</i>			
Sena förtidsröstare	6.357[‡] (0.604)	5.386[‡] (0.647)	
Röstade på valdagen	6.357[‡] (0.604)	6.496[‡] (0.599)	
Kommunvariabler			
<i>Kommungrupp (Storstäder och storstadsnära kommuner referens)</i>			
Större städer och kommuner nära större städer		-1.740* (0.836)	-2.953* (1.271)
Mindre städer/tätorter och landsbygdskommuner		-1.435 (0.904)	-2.077 (1.382)
<i>Kommunens bedömning: Problem med köer under förtidsröstningen (Nej referens)</i>			
Ja		1.612 (1.485)	
Delvis		0.448 (1.336)	
<i>Kommunens bedömning: Problem med köer på valdagen (Nej referens)</i>			
Ja		3.265[‡] (1.142)	6.639[‡] (1.593)
Delvis		1.013 (0.966)	2.894* (1.434)
Andel förtidsröster av röstande i kommunen			-12.50 (8.964)
Valdistriktsvariabel			
Antal röstberättigade till Riksdagsvalet i valdistriktet			
Intercept	9.707 [‡] (1.280)	0.00677[‡] (0.000923)	0.0129[‡] (0.00140)
sd(Intercept_kommun)	3.268 [‡] (0.347)	2.699 [‡] (0.330)	4.259 [‡] (0.487)
sd(Intercept_valdistrikt)	4.609 [‡] (0.555)	4.243 [‡] (0.592)	7.658 [‡] (0.668)
sd(Residual)	12.960 [‡] (0.234)	12.970 [‡] (0.233)	11.93 [‡] (0.420)
Antal svar	3 731	3731	1 850
log likelihood	-15 123.2	-15 083.3	-7 561.8

Källor: Valundersökningen 2022, etapp B och C, Statistiska centralbyråns registerdata (Inkomst, bakgrund, kön, ålder och utbildning), Valmyndighetens uppföljningsenkät till kommunerna samt Valmyndighetens officiella statistik om valdistrikt.

Tabell A3. Regressionsanalys, förklaringar till upplevd kötid (ostandardiserade b-koefficienter, standardfel inom parentes) (fortsättning)

	Det var lång kö i vallokalen (0-3, 3=Stämmer helt)		
	Modell 4 Individ-förklaringar	Modell 5 Individ- + kommun- + valdistriktsförklaringar	Modell 6 Individ- + kommun- + valdistriktsförklaringar bara valdagsröstare
Individvariabler			
<i>Disponibel hushållsinkomst (<187 100 SEK referens)</i>			
187 101–310 500 SEK	-0.0394 (0.0679)	-0.0422 (0.0675)	-0.0357 (0.109)
310 501–556 400 SEK	0.0772 (0.0617)	0.0590 (0.0614)	0.0690 (0.100)
556 401–778 400 SEK	0.0447 (0.0654)	0.0264 (0.0651)	0.0688 (0.103)
>778 401 SEK	0.0619 (0.0658)	0.0413 (0.0656)	0.0707 (0.103)
Utländsk bakgrund	0.0782 (0.0555)	0.0751 (0.0552)	0.0434 (0.0813)
Kvinna	-0.0487 (0.0333)	-0.0471 (0.0331)	-0.00286(0.0482)
<i>Ålder (18–29 år referens)</i>			
30–49 år	0.0220 (0.0640)	0.0318 (0.0637)	0.162 (0.0886)
50–64 år	-0.0286 (0.0638)	-0.0188 (0.0635)	0.167 (0.0891)
65–85 år	-0.0915 (0.0618)	-0.0756 (0.0614)	0.200* (0.0886)
86–105 år	-0.157 (0.126)	-0.152 (0.125)	-0.122 (0.213)
<i>Utbildning (Grundskola referens)</i>			
Gymnasium/ Eftergymnasial	-0.00781(0.0585)	-0.00943 (0.0582)	-0.0882 (0.0872)
Högskola/Universitet	0.0102 (0.0606)	-0.00214 (0.0602)	-0.124 (0.0906)
<i>Tidpunkt för röstning (Tidiga förtidsröstare referens)</i>			
Sena förtidsröstare	0.459[‡] (0.0475)	0.460[‡] (0.0471)	
Röstade på valdagen	0.454[‡] (0.0439)	0.462[‡] (0.0436)	
Kommunvariabler			
<i>Kommungrupp (Storstäder och storstadnära kommuner referens)</i>			
Större städer och kommuner nära större städer		-0.101 (0.0593)	-0.0883 (0.0847)
Mindre städer/tätorter och landsbygdskommuner		-0.112 (0.0644)	-0.0787 (0.0930)
<i>Kommunens bedömning: Problem med köer under förtidsröstningen (Nej referens)</i>			
Ja		0.0975 (0.107)	
Delvis		0.0864 (0.0967)	
<i>Kommunens bedömning: Problem med köer på valdagen (Nej referens)</i>			
Ja		0.328[‡] (0.0815)	0.636[‡] (0.107)
Delvis		0.133 (0.0690)	0.312[†] (0.0963)
Andel förtidsröster av röstande i kommunen			-0.846 (0.610)
Valdistriktsvariabel			
Antal röstberättigade till Riksdagsvalet i valdistriktet		0.000410[‡] (0.0000669)	0.000774[‡] (0.0000975)
Intercept	0.383 [‡] (0.0932)	-0.314 (0.162)	-0.153 (0.359)
sd(Intercept_kommun)	0.247 [‡] (0.0275)	0.184 [‡] (0.0274)	0.262 [‡] (0.0381)
sd(Intercept_valdistrikt)	0.328 [‡] (0.0448)	0.313 [‡] (0.0461)	0.410 [‡] (0.0661)
sd(Residual)	0.930 [‡] (0.0180)	0.931 [‡] (0.0179)	0.917* (0.0311)
Antal svar	3 664	3 664	1 826
log likelihood	-5 201.2	-5 166.7	-2 632.0

Kommentar: * p < 0.05, † p < 0.01, ‡ p < 0.001. Endast svarepersoner som röstat (röstlängdskontrollerat) ingår i analyserna. Modellspecifikation: flernivåmodell med individer klustrade i valdistrikt och kommuner där interceptet tillåts variera mellan kommuner och valdistrikt (random intercept). sd står för standardavvikelsen i interceptet mellan kommuner respektive valdistrikt. Signifikanta koefficienter är markerade i fet stil.

Tabell A4. Regressionsanalys, förklaringar till upplevd kötid (ostandardiserade b-koefficienter, standardfel inom parentes) utan Valmyndighetens kommundata

	Hur lång tid besöket i vallokalen tog (minuter)	Det var lång kö i vallokalen (0-3, 3=Stämmer helt)
Individvariabler		
<i>Disponibel hushållsinkomst (<187 100 SEK referens)</i>		
187 101–310 500 SEK	-0.316 (0.893)	-0.0745 (0.0642)
310 501–556 400 SEK	1.216 (0.822)	0.0692 (0.0587)
556 401–778 400 SEK	1.365 (0.870)	0.0149 (0.0621)
>778 401 SEK	1.441 (0.878)	0.0285 (0.0627)
Utländsk bakgrund	1.312 (0.722)	0.0698 (0.0522)
Kvinna	0.145 (0.441)	-0.0477 (0.0314)
<i>Ålder (18-29 år referens)</i>		
30-49 år	-1.094 (0.861)	0.00870 (0.0610)
50-64 år	-2.999[‡] (0.856)	-0.0510 (0.0606)
65-85 år	-2.340[†] (0.829)	-0.123* (0.0588)
86-105 år	-0.438 (1.647)	-0.162 (0.121)
<i>Utbildning (Grundskola referens)</i>		
Gymnasium/Eftergymnasial	0.844 (0.752)	0.00989 (0.0549)
Högskola/Universitet	1.107 (0.784)	0.0118 (0.0570)
<i>Tidpunkt för röstning (Tidiga förtidsröstare referens)</i>		
Sena förtidsröstare	5.225[‡] (0.626)	0.456[‡] (0.0448)
Röstade på valdagen	6.808[‡] (0.578)	0.491[‡] (0.0413)
Kommunvariabler		
<i>Kommungrupp (Storstäder och storstadsnära kommuner)</i>		
Större städer och kommuner nära större stad	-2.290[†] (0.849)	-0.150* (0.0603)
Mindre städer/tätorter och landsbygdskommuner	-2.007* (0.887)	-0.194[†] (0.0631)
Valdistriktsvariabel		
Antal röstberättigade till Riksdagsvalet i valdistriktet	0.00657[‡] (0.000895)	0.000413[‡] (0.0000634)
Intercept	3.043 (1.828)	-0.0124 (0.130)
sd(Intercept_kommun)	3.180 [‡] (0.330)	0.226 [‡] (0.0248)
sd(Intercept_valdistrikt)	4.768 [‡] (0.512)	0.310 [‡] (0.0438)
sd(Residual)	13.11 [‡] (0.221)	0.932 [‡] (0.0169)
Antal svar	4 157	4 077
log likelihood	-16 904.0	-5 766.8

Källor: Valundersökningen 2022, etapp B och C, Statistiska centralbyråns registerdata (Inkomst, bakgrund, kön, ålder och utbildning) samt Valmyndighetens officiella statistik om valdistrikt.

Kommentar: * p < 0.05, † p < 0.01, ‡ p < 0.001. Endast svars personer som röstat (röstlängdskontrollerat) ingår i analyserna. Modellspecifikation: flernivåmodell med individer klustrade i valdistrikt och kommuner där interceptet tillåts variera mellan kommuner och valdistrikt (random intercept). sd står för standardavvikelsen i interceptet mellan kommuner respektive valdistrikt. Signifikanta koefficienter är markerade i fet stil.

Tabell A5. Samband mellan upplevelsen av besöket i vallokalen och valrelaterade förtroendemått (ostandardiserade koefficienter, standardfel inom parentes)

	Förtroende för genomförandet av demokratiska val i Sverige (0-1, 0=Mycket litet förtroende, 1=Mycket stort förtroende)	Förtroende för Valmyndigheten (0-1, 0=Inget förtroende alls, 1=Mycket stort förtroende)	Årets val genomfördes rättvist (0-1, 0=Årets val genomfördes på ett orättvist sätt, 1=Årets val genomfördes på ett rättvist sätt)
Upplevelse av besöket i vallokalen (0-100, 100=mycket negativ upplevelse)	-0.00341[‡] (0.000259)	-0.00400[‡] (0.000412)	-0.00356[‡] (0.000355)
<i>Partival (Referenskategori: Socialdemokraterna)</i>			
Vänsterpartiet	-0.00291 (0.0127)	0.000771 (0.0200)	-0.0155 (0.0172)
Centerpartiet	0.0217 (0.0126)	0.0275 (0.0199)	0.0344* (0.0171)
Liberalerna	0.0193 (0.0147)	0.0201 (0.0233)	0.0208 (0.0200)
Moderaterna	-0.0214* (0.00866)	-0.0303* (0.0137)	0.00807 (0.0118)
Kristdemokraterna	-0.0285* (0.0138)	-0.0772[‡] (0.0218)	-0.00823 (0.0187)
Miljöpartiet	0.0458[†] (0.0142)	0.0570* (0.0225)	0.00260 (0.0194)
Sverigedemokraterna	-0.152[‡] (0.00860)	-0.134[‡] (0.0136)	-0.0545[‡] (0.0117)
Annat parti	-0.152[‡] (0.0244)	-0.0157 (0.0389)	-0.121[‡] (0.0333)
Kvinna	-0.0272[‡] (0.00608)	-0.0296[†] (0.00959)	-0.0163* (0.00824)
<i>Åldersgrupp (Referenskategori: 18-29 år)</i>			
30-49 år	-0.0129 (0.0115)	-0.0176 (0.0181)	0.00429 (0.0156)
50-64 år	0.0144 (0.0114)	-0.0115 (0.0179)	0.0296 (0.0154)
65-85 år	0.0207 (0.0112)	-0.0370* (0.0177)	0.0466[†] (0.0152)
86-105 år	0.0461* (0.0227)	0.0218 (0.0370)	0.0848[†] (0.0309)
<i>Utbildningsnivå (Referenskategori: Grundskola)</i>			
Gymnasium/Eftergymnasial	0.0245* (0.00996)	0.0267 (0.0159)	-0.00870 (0.0135)
Högskola/Universitet	0.0736[‡] (0.0106)	0.0987[‡] (0.0169)	0.0155 (0.0144)
<i>Disponibel hushållsinkomst (Referenskategori: -187 100 SEK)</i>			
187 101-310 500	0.0365[†] (0.0118)	0.00153 (0.0188)	0.0445[†] (0.0160)
310 501-556 400	0.0544[‡] (0.0109)	0.0365* (0.0173)	0.0475[†] (0.0147)
556 401-778 400	0.0649[‡] (0.0116)	0.0328 (0.0183)	0.0650[‡] (0.0156)
778 401-	0.0838[‡] (0.0118)	0.0670[‡] (0.0187)	0.0785[‡] (0.0159)
Utländsk bakgrund	-0.0380[‡] (0.00961)	-0.0309* (0.0156)	-0.0294* (0.0133)
<i>Politiskt intresse (Referenskategori: Inte alls/särskilt intresserad)</i>			
Ganska intresserad	0.0472[‡] (0.00697)	0.0765[‡] (0.0109)	0.0111 (0.00932)
Mycket intresserad	0.0560[‡] (0.00903)	0.131[‡] (0.0146)	0.0358[†] (0.0125)
<i>Tidpunkt för röstning (Referenskategori: Tidiga förtidsröstare)</i>			
Sena förtidsröstare	-0.00737 (0.00839)	-0.00474 (0.0135)	0.00905 (0.0115)
Röstade på valdagen	-0.00419 (0.00771)	-0.00561 (0.0124)	0.0129 (0.0106)
Intercept	0.802 [‡]	0.739 [‡]	0.824 [‡]
Antal svar	4 129	2 148	2 178

Källor: Valundersökningen 2022, etapp B och C och Statistiska centralbyråns registerdata (Inkomst, bakgrund, kön, ålder och utbildning).

Kommentar: * p < 0,05, † p < 0,01, ‡ p < 0,001. Endast svarspersoner som röstat (röstlängdskontrollerat) ingår i analyserna. Analyserna är viktade efter valresultatet. Signifikanta koefficienter är markerade i fet stil.

Tabell A6. Samband mellan kötid (tiominuterskategorier) och valrelaterade förtroendemått (ostandardiserade koefficienter, standardfel inom parentes) (fortsätter på s. 1003)

	Förtroende för genomförandet av demokratiska val i Sverige (0-1, 0=Mycket litet förtroende, 1=Mycket stort förtroende)	Förtroende för Valmyndigheten (0-1, 0=Inget förtroende alls, 1=Mycket stort förtroende)	Årets val genomfördes rättvist (0-1, 0=Årets val genomfördes på ett orättvist sätt, 1=Årets val genomfördes på ett rättvist sätt)
<i>Vallokalen: Hur lång tid tog besöket</i> (Referenskategori: 0-10 min)			
11-20 min	-0.00982 (0.00738)	-0.0262* (0.0119)	-0.00721 (0.0102)
21-30 min	0.00403 (0.0113)	0.00254 (0.0181)	-0.00883 (0.0156)
31-40 min	-0.00537 (0.0180)	-0.0395 (0.0289)	-0.0286 (0.0250)
41-50 min	-0.00495 (0.0166)	-0.00128 (0.0274)	0.00700 (0.0240)
51-60 min	-0.0483* (0.0212)	-0.0569 (0.0316)	-0.0833[†] (0.0270)
Mer än 60 min	-0.0452 (0.0284)	-0.0416 (0.0472)	-0.0918* (0.0407)
<i>Partival (Referenskategori: Socialdemokraterna)</i>			
Vänsterpartiet	-0.00225 (0.0130)	0.00392 (0.0205)	-0.0203 (0.0176)
Centerpartiet	0.0203 (0.0129)	0.0194 (0.0204)	0.0269 (0.0175)
Liberalerna	0.0110 (0.0151)	0.0131 (0.0239)	0.0119 (0.0205)
Moderaterna	-0.0271[†] (0.00887)	-0.0360* (0.0141)	0.00613 (0.0121)
Kristdemokraterna	-0.0403[†] (0.0141)	-0.0903[‡] (0.0224)	-0.0152 (0.0192)
Miljöpartiet	0.0462[†] (0.0146)	0.0539* (0.0232)	0.000709 (0.0199)
Sverigedemokraterna	-0.160[‡] (0.00879)	-0.146[‡] (0.0139)	-0.0652[‡] (0.0119)
Annat parti	-0.192[‡] (0.0249)	-0.0668 (0.0398)	-0.143[‡] (0.0342)
Kvinna	-0.0228[‡] (0.00623)	-0.0247* (0.00985)	-0.0123 (0.00844)
<i>Åldersgrupp (Referenskategori: 18-29 år)</i>			
30-49 år	-0.0108 (0.0118)	-0.0195 (0.0185)	0.00658 (0.0160)
50-64 år	0.0209 (0.0117)	-0.00534 (0.0183)	0.0364* (0.0158)
65-85 år	0.0335[†] (0.0114)	-0.0229 (0.0181)	0.0603[‡] (0.0156)
86-105 år	0.0603* (0.0234)	0.0475 (0.0384)	0.0964[†] (0.0319)
<i>Utbildningsnivå (Referenskategori: Grundskola)</i>			
Gymnasium/Eftergymnasial	0.0243* (0.0103)	0.0292 (0.0164)	-0.0101 (0.0139)
Högskola/Universitet	0.0727[‡] (0.0109)	0.102[‡] (0.0174)	0.0152 (0.0148)
<i>Disponibel hushållsinkomst (Referenskategori: -187 100 SEK)</i>			
187 101-310 500	0.0374[†] (0.0122)	0.000363 (0.0193)	0.0524[†] (0.0164)
310 501-556 400	0.0518[‡] (0.0112)	0.0363* (0.0179)	0.0527[‡] (0.0151)
556 401-778 400	0.0682[‡] (0.0119)	0.0404* (0.0188)	0.0778[‡] (0.0160)
778 401-	0.0881[‡] (0.0121)	0.0755[‡] (0.0192)	0.0887[‡] (0.0163)
Utländsk bakgrund	-0.0536[‡] (0.00985)	-0.0501[†] (0.0160)	-0.0460[‡] (0.0136)
<i>Politiskt intresse (Referenskategori: Inte alls/särskilt intresserad)</i>			
Ganska intresserad	0.0478[‡] (0.00715)	0.0791[‡] (0.0112)	0.00826 (0.00957)
Mycket intresserad	0.0584[‡] (0.00926)	0.132[‡] (0.0150)	0.0381[†] (0.0129)

Tabell A6. Samband mellan kötid (tiominuterskategorier) och valrelaterade förtroendemått (ostandardiserade koefficienter, standardfel inom parentes) (fortsättning)

	Förtroende för genomförandet av demokratiska val i Sverige (0-1, 0=Mycket litet förtroende, 1=Mycket stort förtroende)	Förtroende för Valmyndigheten (0-1, 0=Inget förtroende alls, 1=Mycket stort förtroende)	Årets val genomfördes rättvist (0-1, 0=Årets val genomfördes på ett orättvist sätt, 1=Årets val genomfördes på ett rättvist sätt)
<i>Tidpunkt för röstning</i> (Referenskategori: Tidiga förtidsröstare)			
Sena förtidsröstare	-0.0180* (0.00866)	-0.0112 (0.0139)	0.00197 (0.0119)
Röstade på valdagen	-0.0104 (0.00804)	-0.0111 (0.0129)	0.00914 (0.0111)
Intercept	0.773 [‡] (0.0180)	0.705 [‡] (0.0280)	0.791 [‡] (0.0241)
Antal svar	4 064	2 114	2 140

Källor: Valundersökningen 2022, etapp B och C och Statistiska centralbyråns registerdata (Inkomst, bakgrund, kön, ålder och utbildning).

Kommentar: * $p < 0.05$, † $p < 0.01$, ‡ $p < 0.001$. Endast svarspersoner som röstat (röstlängdskontrollerat) ingår i analyserna. Analyserna är viktade efter valresultatet. Signifikanta koefficienter är markerade i fet stil.

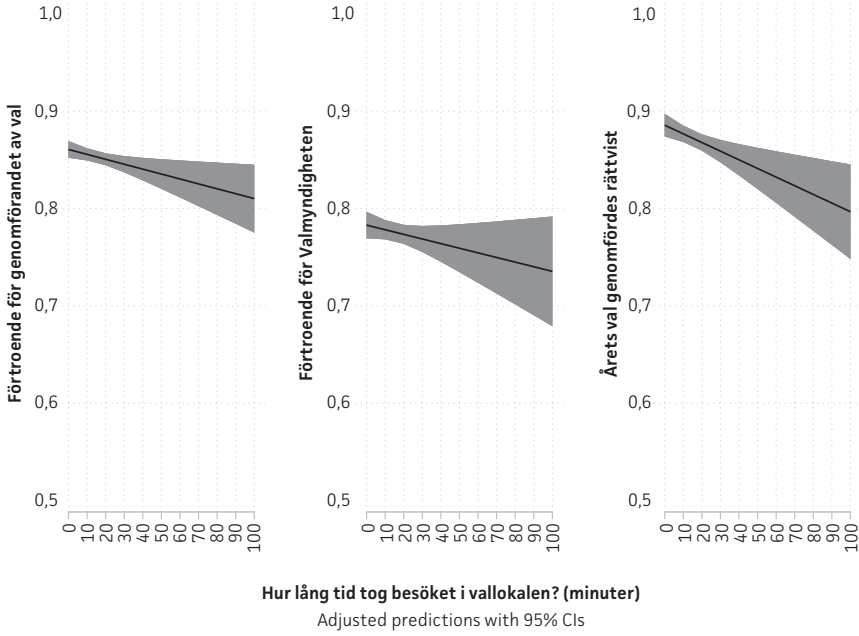
Tabell A7. Samband mellan kötid i minuter och valrelaterade förtroendemått (ostandardiserade koefficienter, standardfel inom parentes)

	Förtroende för genomförandet av demokratiska val i Sverige (0-1, 0=Mycket litet förtroende, 1=Mycket stort förtroende)		Förtroende för Valmyndigheten (0-1, 0=Inget förtroende alls, 1=Mycket stort förtroende)		Årets val genomfördes rättvist (0-1, 0=Årets val genomfördes på ett orättvist sätt, 1=Årets val genomfördes på ett rättvist sätt)	
Vallokalen: Hur lång tid tog besöket (minuter)	-0.000505* (0.000207)		-0.000474 (0.000334)		-0.000889[†] (0.000288)	
<i>Partival (Referenskategori: Socialdemokraterna)</i>						
Vänsterpartiet	-0.00242	(0.0130)	0.00267	(0.0205)	-0.0197	(0.0176)
Centerpartiet	0.0208	(0.0129)	0.0202	(0.0204)	0.0281	(0.0174)
Liberalerna	0.0115	(0.0151)	0.0125	(0.0239)	0.0125	(0.0205)
Moderaterna	-0.0267[†]	(0.00886)	-0.0366[†]	(0.0141)	0.00652	(0.0121)
Kristdemokraterna	-0.0409[†]	(0.0141)	-0.0927[‡]	(0.0223)	-0.0160	(0.0191)
Miljöpartiet	0.0465[†]	(0.0146)	0.0538*	(0.0232)	0.00109	(0.0199)
Sverigedemokraterna	-0.161[‡]	(0.00878)	-0.148[‡]	(0.0139)	-0.0667[‡]	(0.0119)
Annat parti	-0.189[‡]	(0.0249)	-0.0648	(0.0396)	-0.141[‡]	(0.0340)
Kvinna	-0.0227[‡]	(0.00622)	-0.0250*	(0.00984)	-0.0118	(0.00843)
<i>Åldersgrupp (Referenskategori: 18-29 år)</i>						
30-49 år	-0.0111	(0.0118)	-0.0196	(0.0185)	0.00639	(0.0159)
50-64 år	0.0209	(0.0117)	-0.00479	(0.0183)	0.0366*	(0.0158)
65-85 år	0.0329[†]	(0.0114)	-0.0248	(0.0180)	0.0601[‡]	(0.0155)
86-105 år	0.0599*	(0.0234)	0.0459	(0.0383)	0.0983[†]	(0.0319)
<i>Utbildningsnivå (Referenskategori: Grundskola)</i>						
Gymnasium/Eftergymnasial	0.0245*	(0.0102)	0.0301	(0.0163)	-0.0103	(0.0139)
Högskola/Universitet	0.0734[‡]	(0.0109)	0.103[‡]	(0.0174)	0.0152	(0.0148)
<i>Disponibel hushållsinkomst (Referenskategori: -187 100 SEK)</i>						
187 101-310 500	0.0364[†]	(0.0122)	-0.00157	(0.0193)	0.0511[†]	(0.0164)
310 501-556 400	0.0510[‡]	(0.0112)	0.0342	(0.0179)	0.0514[‡]	(0.0151)
556 401-778 400	0.0675[‡]	(0.0119)	0.0381*	(0.0188)	0.0762[‡]	(0.0160)
778 401-	0.0873[‡]	(0.0121)	0.0727[‡]	(0.0192)	0.0870[‡]	(0.0163)
Utländsk bakgrund	-0.0532[‡]	(0.00985)	-0.0502[†]	(0.0160)	-0.0433[†]	(0.0136)
<i>Politiskt intresse (Referenskategori: Inte alls/särskilt intresserad)</i>						
Ganska intresserad	0.0482[‡]	(0.00715)	0.0799[‡]	(0.0112)	0.00851	(0.00955)
Mycket intresserad	0.0589[‡]	(0.00926)	0.133[‡]	(0.0150)	0.0384[†]	(0.0128)
<i>Tidpunkt för röstning (Referenskategori: Tidiga förtidsröstare)</i>						
Sena förtidsröstare	-0.0173*	(0.00864)	-0.0125	(0.0139)	0.00280	(0.0119)
Röstade på valdagen	-0.00935	(0.00801)	-0.0135	(0.0129)	0.0101	(0.0110)
Intercept	0.777 [‡]	(0.0181)	0.707 [‡]	(0.0281)	0.798 [‡]	(0.0241)
Antal svar	4 064		2 114		2 140	

Källor: Valundersökningen 2022, etapp B och C och Statistiska centralbyråns registerdata (Inkomst, bakgrund, kön, ålder och utbildning).

Kommentar: * p < 0.05, † p < 0.01, ‡ p < 0.001. Endast svarepersoner som röstat (röstlängdskontrollerat) ingår i analyserna. Analyserna är viktade efter valresultatet. Signifikanta koefficienter är markerade i fet stil.

Figur A1. Samband mellan kötid i minuter och valrelaterade förtroendemått (predicerade värden, 95 procentiga konfidensintervall)



Kommentar: Figuren bygger på tabell A7 och visar predicerade värden på de tre beroende variablerna vid olika lång kötid, när övriga variabler i modellen hålls vid sina medelvärden.

Tabell A8. Samband mellan upplevelse av köer i vallokalen och valrelaterade förtroendemått (ostandardiserade koefficienter, standardfel inom parentes) (fortsätter på s. 1003)

	Förtroende för genomförandet av demokratiska val i Sverige (0-1, 0=Mycket litet förtroende, 1=Mycket stort förtroende)	Förtroende för Valmyndigheten (0-1, 0=Inget förtroende alls, 1=Mycket stort förtroende)	Årets val genomfördes rättvist (0-1, 0=Årets val genom- fördes på ett orättvist sätt, 1=Årets val genomfördes på ett rättvist sätt)
<i>Det var långa köer till vallokalen (Referenskategori: Stämmer inte alls)</i>			
Stämmer inte särskilt bra	-0.0203* (0.00830)	-0.0297* (0.0132)	-0.0114 (0.0115)
Stämmer ganska bra	-0.0284[†] (0.00914)	-0.0235 (0.0144)	-0.0242 (0.0125)
Stämmer mycket bra	-0.0210* (0.0102)	-0.0497[†] (0.0157)	-0.0309* (0.0137)
<i>Partival (Referenskategori: Socialdemokraterna)</i>			
Vänsterpartiet	-0.00450 (0.0131)	-0.000588 (0.0204)	-0.0129 (0.0178)
Centerpartiet	0.0210 (0.0129)	0.0242 (0.0203)	0.0324 (0.0177)
Liberalerna	0.0122 (0.0151)	0.0148 (0.0238)	0.0158 (0.0207)
Moderaterna	-0.0262[†] (0.00890)	-0.0326* (0.0141)	0.00549 (0.0122)
Kristdemokraterna	-0.0419[†] (0.0142)	-0.0831[‡] (0.0222)	-0.0165 (0.0193)
Miljöpartiet	0.0445[†] (0.0146)	0.0577* (0.0231)	0.00410 (0.0201)
Sverigedemokraterna	-0.165[‡] (0.00882)	-0.145[‡] (0.0139)	-0.0658[‡] (0.0120)
Annat parti	-0.185[‡] (0.0250)	-0.0565 (0.0395)	-0.152[‡] (0.0344)
Kvinna	-0.0252[‡] (0.00626)	-0.0269[†] (0.00981)	-0.0155 (0.00854)
<i>Åldersgrupp (Referenskategori: 18-29 år)</i>			
30-49 år	-0.00885 (0.0118)	-0.0149 (0.0185)	0.00865 (0.0161)
50-64 år	0.0201 (0.0117)	-0.00737 (0.0182)	0.0376* (0.0159)
65-85 år	0.0321[†] (0.0115)	-0.0252 (0.0180)	0.0607[‡] (0.0157)
86-105 år	0.0446 (0.0243)	0.0202 (0.0384)	0.0868[†] (0.0328)
<i>Utbildningsnivå (Referenskategori: Grundskola)</i>			
Gymnasium/Eftergymnasial	0.0195 (0.0105)	0.0282 (0.0165)	-0.00672 (0.0143)
Högskola/Universitet	0.0674[‡] (0.0111)	0.102[‡] (0.0175)	0.0154 (0.0152)
<i>Disponibel hushållsinkomst (Referenskategori: -187 100 SEK)</i>			
187 101-310 500	0.0408[‡] (0.0124)	-0.000736 (0.0193)	0.0437[†] (0.0167)
310 501-556 400	0.0530[‡] (0.0113)	0.0334 (0.0179)	0.0429[†] (0.0155)
556 401-778 400	0.0680[‡] (0.0120)	0.0328 (0.0187)	0.0670[‡] (0.0163)
778 401-	0.0888[‡] (0.0122)	0.0694[‡] (0.0191)	0.0812[‡] (0.0166)
Utländsk bakgrund	-0.0474[‡] (0.0100)	-0.0459[†] (0.0159)	-0.0434[†] (0.0139)
<i>Politiskt intresse (Referenskategori: Inte alls/ särskilt intresserad))</i>			
Ganska intresserad	0.0438[‡] (0.00719)	0.0770[‡] (0.0112)	0.00954 (0.00969)
Mycket intresserad	0.0531[‡] (0.00931)	0.132[‡] (0.0149)	0.0375[†] (0.0129)

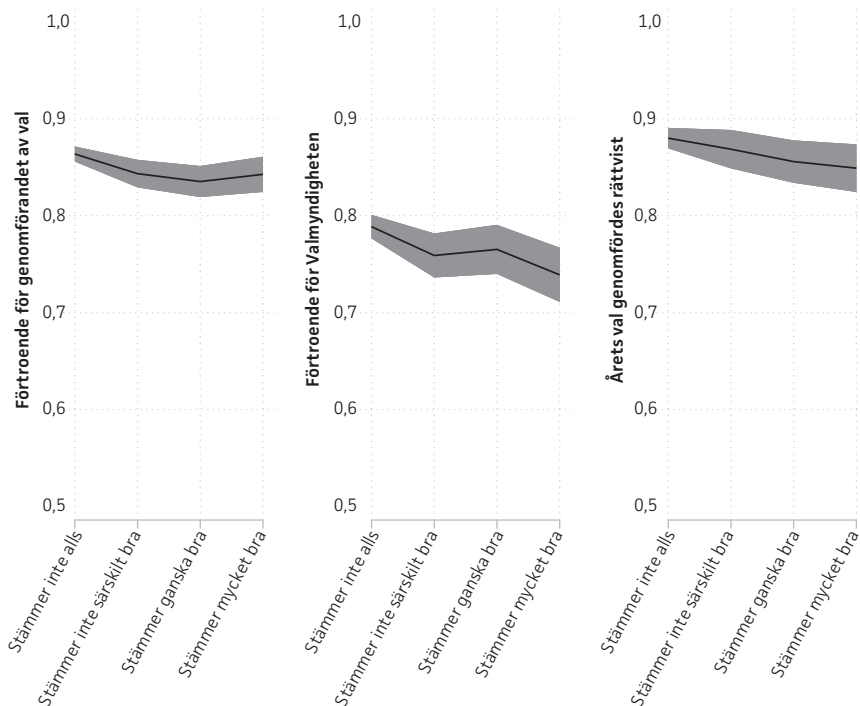
Tabell A8. Samband mellan upplevelse av köer i vallokalen och valrelaterade förtroendemått (ostandardiserade koefficienter, standardfel inom parentes) (fortsättning)

	Förtroende för genomförandet av demokratiska val i Sverige (0-1, 0=Mycket litet förtroende, 1=Mycket stort förtroende)		Förtroende för Valmyndigheten (0-1, 0=Inget förtroende alls, 1=Mycket stort förtroende)		Årets val genomfördes rättvist (0-1, 0=Årets val genomfördes på ett orättvist sätt, 1=Årets val genomfördes på ett rättvist sätt)	
<i>Tidpunkt för röstning</i> (Referenskategori: Tidiga förtidsröstare)						
Sena förtidsröstare	-0.0111	(0.00875)	-0.00953	(0.0139)	0.00704	(0.0121)
Röstade på valdagen	-0.00582	(0.00806)	-0.00985	(0.0128)	0.0103	(0.0112)
Intercept	0.784 [‡]	(0.0182)	0.713 [‡]	(0.0283)	0.796 [‡]	(0.0246)
Antal svar	3 988		2 099		2 108	

Källor: Valundersökningen 2022, etapp B och C och Statistiska centralbyråns registerdata (Inkomst, bakgrund, kön, ålder och utbildning).

Kommentar: * p < 0.05, † p < 0.01, ‡ p < 0.001. Endast svars personer som röstat (röstlängdskontrollerat) ingår i analyserna. Analyserna är viktade efter valresultatet. Signifikanta koefficienter är markerade i fet stil.

Figur A2. Samband mellan upplevelse av köer i vallokalen och valrelaterade förtroendemått (predicerade värden, 95 procentiga konfidensintervall)



Det var långa köer i vallokalen
Adjusted predictions with 95% CIs

Kommentar: Figuren bygger på tabell A8 och visar predicerade värden på de tre beroende variablerna vid olika grad av instämmande i påståendet "Det var långa köer i vallokalen", när övriga variabler i modellen hålls vid sina medelvärden.