

Den samiska väljarkåren i val till Riksdagen

Deltagande och partival

Ragnhild Nilsson, Stefan Dahlberg & Ulf Mörkenstam

The Sámi electorate in elections to the Swedish *Riksdag*: participation and party choice

The Sámi electorate in Sweden votes to the same extent as the general population in elections to the Riksdag, something that differs considerably from other parts of the world where turnout in elections to national parliaments usually is significantly lower among people who identify themselves as belonging to an Indigenous People in comparison with the majority population. How the Sámi in Sweden vote in parliamentary elections is, however, an unexplored field of research so far. The purpose of this article is twofold. First, to analyse how the Sámi electorate votes in elections to the Riksdag, and second, to explain the voters' choice of party on an individual level. The study shows that the Social Democrats and the Left Party would have had a parliamentary majority in all elections since the 2010 parliamentary elections, if the Sámi electorate had the decision-making power. In comparison with the election results for the entire Swedish population in the elections 2018, the Social Democrats and the Left Party were about ten percent larger within the Sámi electorate, while the Conservative Party and the Sweden Democrats were around ten percent smaller. The analysis also indicates that the voters' opinions on specific political issues are decisive for how the Sámi electorate votes in the Riksdag elections: the Sámi electorate votes to a large extent on the Left Party and the Green Party, two small parties in the Riksdag clearly stating that they work for a strengthening of Sámi rights, simultaneously as the two parties that most clearly has opposed Sámi rights, the Conservative Party and the Sweden Democrats, have a considerably weaker support among the Sámi in comparison to the majority population in general.

1. Inledning

I många delar av världen, som i Kanada, Aotearoa/Nya Zeeland och USA, är valdeltagandet vid val till nationella parlament betydligt lägre bland personer som identifierar sig själva som tillhöriga ett urfolk i jämförelse med

Ragnhild Nilsson och Stefan Dahlberg är verksamma vid Institutionen för humaniora och samhällsvetenskap, Mittuniversitetet; Ulf Mörkenstam är verksam vid Statsvetenskapliga institutionen, Stockholms universitet.
E-post: ragnhild.nilsson@miun.se; stefan.dahlberg@miun.se; ulfmorkenstam@statsvet.su.se

majoritetsbefolkningen. Att valdeltagandet tenderar att vara ojämnt fördelat mellan olika grupper av befolkningen, är ett fenomen som upptäcktes redan 1937 av den svenske statsvetaren Herbert Tingsten, som lanserade sin upptäckt som en lag, närmare bestämt som "the law of dispersion" (Tingsten 1937). Det låga valdeltagandet bland urfolk förklaras vanligen genom traditionella resursförklaringar (främst socio-ekonomiska faktorer), dvs. att personer som tillhör ett urfolk tenderar att vara överrepresenterade i grupper med lägre sociala, ekonomiska och politiska resurser. Också motivationsfaktorer är centrala: förtroendet för statstjänstemän och statliga institutioner är ytterst lågt på grund av den koloniala historien, samt en följd av erfarenheter av både social och politisk diskriminering (se t.ex. Gabel et al. 2016; Hwang 2017; Vigil-Hayes et al. 2017; Waitoa, Scheyvens & Warren 2015). Ytterligare en faktor som anförs är att urfolk ofta är permanenta minoriteter i de stater de lever, vilket innebär att de har begränsade möjligheter att på ett påtagligt sätt påverka den politiska sammansättningen av de nationella parlamenten (Morden 2018). I Sverige väger t.ex. samiska röster 1 mot 800, och samer har som grupp därmed svårt att påverka utfallet i riksdagsval.¹

I likhet med andra urfolk var samernas valdeltagande i riksdagsval länge lågt i Sverige, åtminstone om vi skall tro de få mindre undersökningar som tidigare studerat valdeltagande bland samer. I en undersökning genomförd av Sveriges Radio från 1967 om de renskötande samernas situation, baserad på omfattade intervjuer med 80 renskötare, fanns t.ex. en fråga om valdeltagande och endast 58 procent svarade att de hade röstat vid andrakammarvalet 1964, en siffra som var 86 procent för hela riket vid denna tid (Henningsson & Kjellmor 1967). Liknande resultat har Rolf Sjölin i sitt aldrig publicerade material från valundersökningen vid Göteborgs universitet 1968, som också hade fokus på de renskötande samerna (Sjölin 2002: 56-60).² Han anförde fyra troliga orsaker till det låga valdeltagandet: "känslan av främlingskap i det svenska storsamhället"; att "glesbygdssituationen medför svårigheter för många att nå vallokaler"; en känsla "av maktlöshet som kommer sig av det utpräglade minoritetsförhållandet [...]" (Ruong 1968: 123), att rösta "tjänar ingenting till"; samt att valdebatten inte nådde ut till samerna, något som de nya "TV-valen" kanske kunde ändra (P2 1967-12-13, "Våra samer"). Även om samers valdeltagande fram till det senaste decenniet varit ett utforskat fält, visar de väljarundersökningar som regelbundet genomförts sedan 2013 års sametingsval, att den samiska väljarkåren i Sverige idag röstar i samma utsträckning som befolkningen i övrigt vid val till Riksdagen, något som också gäller för den samiska väljarkåren i Norge vid val till Stortinget (Bergh et al. 2018; Mörkenstam & Dahlberg 2021a; Selle et al. 2016).

1 Proportionerna är beräknade utifrån antalet röstberättigade vid sametingsvalet 2021, dvs. antalet registrerade i den samiska röstlängden och antalet röstberättigade vid riksdagsvalet 2018.

2 Vi vill här passa på att varmt tacka Rolf Sjölin för att vi fått tillgång till hans arkiv och hans tillstånd att använda det. Denna inledande historiska del baseras till stora delar på det material han samlade in under 1960-talet.

Hur den samiska befolkningen röstar i riksdagsval – på vilket parti – eller varför, är fortfarande ett outforskat fält. I Sveriges Radios undersökning från 1960-talet var slutsatsen att:

Den allmänt rådande föreställningen att samerna [de renskötande] till övervägande delen röstar på högerpartiet förefaller dock vara felaktigt, vilket är intressant eftersom just denna grupp är samevärldens högstatusgrupp, egna företagare, som kanske skulle förväntas rösta konservativt i högre grad än vad som är fallet. Starkast representerat är Folkpartiet [28 procent], följt av Socialdemokraterna [25 procent] (Henningsson & Kjellmor 1967: 112).

Värt att notera är att kommunisterna, som vid denna tid var starkare i Norrbotten än någon annanstans i landet, var ”alldeles borta ur bilden, när det gäller samerna” (ingen röst) och att Socialdemokraterna bara hade ca ”hälften så stor andel bland samerna, som de har bland väljarna i övrigt i dessa norrländska län” (P2 1967-12-13, ”Våra samer”). Det parti som av de samiska väljarna ansågs bäst ta sig an samiska frågor var Folkpartiet, följt av Centerpartiet och Högern (Aktuell undersökning KGS/AL 121267). Detta begränsade urval av respondenter indikerar att samerna inte röstade som väljarkåren i övrigt och inte heller likt väljarkåren i sin helhet i norra Sverige.³ Samtidigt bör det understrykas att underlaget i nämnda undersökning var starkt begränsat med ett fokus på renskötande samer tillgängliga för intervju, något som i sig inte gör resultaten generaliserbara i vetenskaplig mening.

En orsak till frånvaron av tidigare studier av den samiska väljarkårens parti-val vid riksdagsval, är att de stora surveyundersökningar som sedan 1950-talet regelbundet genomförs vid svenska nationella val baseras på ett slumpmässigt representativt urval av svenska väljare (Oscarsson & Holmberg 2016: 12–13). Att genom dessa nå säker kunskap om samiska väljare har alltför stora statistiska brister. Det är därför först efter Sametingets tillkomst 1993 och upprättandet av röstlängden inför sametingsvalen som det har gått att få ett statistiskt underlag för att genomföra denna typ av undersökningar.⁴

Ytterligare ett skäl till att det saknas tidigare forskning om den samiska väljarkårens väljarbeteende på nationell nivå kan vara att samisk politik är

3 Värt att notera är också att 1967 års undersökning visade att 89 procent var ense i påståendet att ”Samerna skulle ha stor nytta av om det funnes en nordisk sameriksdag med beslutanderätt i same-frågor” och att endast tre procent var emot (Aktuell undersökning KGS/AL 121267).

4 För val till Sametinget avsätter inte staten särskilda medel för att genomföra återkommande väljarundersökningar, till skillnad från alla andra nationella val, folkomröstningar och val till Europaparlamentet (där den första svenska valundersökningen genomfördes redan i samband med riksdagsvalet 1956). Vi vill därför här rikta ett stort tack till Formas (som finansierade valundersökningen 2013), Stiftelsen Skandinaviska policystudier i jämförande perspektiv vid Umeå universitet (som finansierade valundersökningen 2017) och Mittuniversitetet och Europaforskningsnätverket vid de statsvetenskapliga institutionerna vid Stockholms och Umeå universitet (som finansierade valundersökningen 2021).

så tydligt skild från den nationella partipolitiken på ett institutionellt plan, något som blir tydligt i jämförelse med Norge (Bergh et al. 2018) och därför hamnar vid sidan av traditionell val- och partiforskning. För det första, ställer traditionella norska partier upp i de norska sametingsvalen vid sidan av samiska partier och organisationer, till skillnad från i Sverige där bara samiska partier deltar. För det andra, är valdagen gemensam för val till Sametinget och Stortinget i Norge (något som till stor del förklarar skillnaden i valdeltagande vid sametingsval i Norge och Sverige). I Sverige är däremot sametingsvalen helt skilda från de nationella valen till kommun, region och riksdag, med valdag i maj under ett eget valår. För det tredje, fattade de svenska samerna, till skillnad från samerna i Norge, tidigt i sin politiska mobilisering beslutet att inte aktivt arbeta inom den traditionella partipolitiken, för att undvika intern splittring (Svenska lapparnas landsmöte 1918: 37). Att hålla samisk politik ”fri från partipolitik” har även upprätthållits genom åren, under 1960-talet bland annat med argumentet att om ”en liten grupp” skulle ”fästa sin stjärna vid ett visst politiskt parti”, så skulle det ”uppväcka misshag hos andra politiska partier” (T. Cramér i P2 1967-12-13, ”Våra samer”).

Syftet i denna artikel är två: för det första, att redogöra för hur den samiska väljarkåren röstar i riksdagsval. Skiljer sig den samiska väljarkåren åt vad gäller partival i jämförelse med övriga väljare? För det andra vill vi förklara väljarnas val av parti på individnivå. Sedan tidigare vet vi att de viktigaste faktorerna för väljarnas val av parti vid sametingsval är social integration i det samiska samhället och åsikter i centrala politiska sakfrågor, samtidigt som demografiska och socio-ekonomiska faktorer och andra traditionella partivalsförklaringar i stort sett saknar förklaringsvärde (Mörkenstam & Dahlberg 2021b). Är samma faktorer avgörande för partival också i val till Riksdagen? Och stämmer, t.ex. föreställningen att samer inom rennäringen i högre grad än andra samer röstar borgerligt?

2. Teoretiska utgångspunkter

Med den betydelse som allmänna val har i demokratier är det inte märkligt att kunskapen om vilka faktorer som påverkar väljarbeteende vid olika nationella val är mycket god och vanligen görs en skillnad mellan individfaktorer, kontextuella faktorer och institutionella faktorer (se t.ex. Blais & Aarts 2006; Franklin, van der Eijk & Oppenheim 1996; Oscarsson & Holmberg 2013; Öhrvall 2016). I den här artikeln står den samiska väljarkårens valdeltagande och partival på individnivå i fokus: vem röstar på vilket parti? I studier som likt vår fokuserar på väljarbeteende på individnivå skiljer forskningen mellan resurs- och motivationsförklaringar. Bland resursförklaringar inräknas t.ex. socio-ekonomiska faktorer som yrke, utbildning och inkomst men även socio-demografiska faktorer som kön, ålder, civilstånd och social integration. Bland

motivationsförklaringar inkluderas bland annat partiidentifikation, politiskt intresse, mediekonsumtion och röstpliktskänslor (Franklin 1996, 2004; Oscarsson & Holmberg 2016; Söderlund, Wass & Blais 2011; Verba, Schlozman & Brady 1995).

Tidigare studier som analyserat val till Sametinget har visat att socio-ekonomiska faktorer har ett ytterst begränsat värde för att förklara valdeltagande och väljarnas val av parti inom den samiska väljarkåren (Mörkenstam & Dahlberg 2021a, 2021b). Bland resursförklaringar är istället den främsta förklaringsfaktorn social integration i det samiska samhället. Inom valforskningen brukar social integration studeras i termer av om en person är född i landet, om hen är gift eller sambo, har stora sociala nätverk och sysselsättning (Franklin 2004; Oscarsson & Holmberg 2016; Stoker & Jennings 1995). Kort sagt, “[s]ocial integration describes citizens who live in families, who are members in interest organisations, or who feel a sense of belonging to social, cultural, or political milieus [...]” (Armingeon & Schädel 2015: 4). Studier som specifikt analyserar valdeltagande bland etniska minoritetsgrupper är också entydiga i sina resultat: social integration i majoritetssamhället påverkar valdeltagandet i nationella val positivt men det är även centralt för politiskt deltagande i allmänhet (se t.ex. Bäck & Soininen 1998; Sandovici & Listhaug 2010; Wass et al. 2015).

Forskning som rör effekterna av social integration inom en etnisk grupp är dock inte lika entydiga. Detta då integration i den egna gruppen antas generera ett bindande socialt kapital i motsats till ett överbryggande socialt kapital (se t.ex. Bloom, Hardison-Moody & Schulman 2018; Eggert & Guigni 2010; Tillie & Slijper 2006). Det bindande sociala kapitalet skapar starka band mellan gruppmedlemmar, släktingar och vänner och härrör från etniskt baserade formella, eller informella sociala nätverk. Det kan främja politiskt deltagande i majoritetssamhället “because it constitutes an additional resource for otherwise marginalized groups”, men det kan också isolera dessa grupper “from the larger body politic and prevent them from becoming politically active” (Achbarai 2015: 2295).

Inom forskningen mäts social integration i den egna etniska gruppen vanligen genom en eller två ganska trubbiga variabler, som föreningsengagemang, medlemskap i etniska organisationer eller tätheten av etniska nätverk. Dock går resultaten i olika riktningar: vissa studier visar att etniska nätverk faktiskt ökar röstning och politiskt deltagande i allmänhet (se t.ex. Fennema & Tilly 1999; Tran 2016), andra att det inte gör det (Van Londen, Phalet & Hagendoorn 2007; Strömlad & Adman 2010), medan ytterligare studier visar att engagemang i etniska eller religiösa föreningar har effekter på politiskt deltagande men att det varierar mellan olika etniska grupper (Fleishman, Martinovic & Böhm 2016; Tillie 2004; Togeby 2004). I jämförelse med tidigare studier har vi ett betydligt skarpare mått på social integration (i det samiska samhället) genom ett index vi skapat baserat på åtta enkätfrågor (Chronbachs alpha .89). Tre frågor handlar

om språkkunskaper, om en respondent kan tala, läsa och skriva på något av de samiska språken. Det egna språket är en markör för identitet och grupptillhörighet, men det är viktigt att “disentangle the effects of vernacular languages as descent-attributes”, vilket t.ex. är det andra kriteriet för att registrera sig i den samiska röstlängden, “from the effects of their fluent knowledge or everyday use” (Llamazares, Marcos-Marne & Martin-Vallejo 2017: 848). Två frågor kretsar kring känslor av samhörighet; med den lokala samiska miljön och med Sápmi, det traditionella samiska bosättningsområdet. De tre återstående frågorna i vårt index handlar om det dagliga umgänget och interaktionen med andra samer.

Till skillnad från resursförklaringar, förefaller motivationsförklaringar förklara valdeltagande i val till Sametinget enligt det mönster som står att finna i statsvetenskaplig teoribildning (Dahlberg & Mörkenstam 2016; Mörkenstam & Dahlberg 2021a). Sannolikheten att en person röstar ökar t.ex. ju större intresset är för samisk politik och ju större förtroendet är för Sametinget. I fråga om partival, förefaller åsikter i politiska sakfrågor – tillsammans med social integration – vara särskilt betydelsefullt, dvs. att partiet representerar åsikter som överensstämmer med väljarens egna, något som ofta förs fram som ett huvudfundament i en representativ demokrati (se t.ex. Downs 1957). Vid sidan av åsiktsröstning har andra partivalsförklaringar som prövats ett lågt förklaringsvärde i sametingsval, som att partiet har gjort bra ifrån sig under tidigare mandatperioder, att väljaren identifierar sig med ett parti, eller att partiet har kompetenta ledare och företrädare (jfr. Campbell et al. 1960; Gilljam 1987; Oscarsson & Holmberg 2004).

De flesta av de partier som idag är representerade i Sametinget bildades i samband med det första valet 1993. Några av dessa partier har kommit ur redan väl etablerade samiska organisationer medan andra inte har någon sådan koppling. Sámiid Riikkabellodat/Samelandspartiet har sitt ursprung i Sámiid Riikkasearvi, den största samiska organisationen i Sverige, som har samtliga samebyar samt ett flertal sameföreningar som sina medlemmar. En liknande partihistorik kan vi finna för partiet Guovssonásti, som grundades ur Renägarförbundet. Landspartiet Svenska Samer härrör också ur en samisk organisation, Landsförbundet Svenska Samer, som i huvudsak fokuserat på de icke renskötande samernas rättigheter. Partiet Min Geaidnu har inte någon direkt organisatorisk koppling men bildades inför det första valet av flera av de då aktiva politikerna i ungdomsorganisationen Sáminuorra. I samband med det första valet bildades också flera partier som var utan tidigare förankring i samiska organisationer eller föreningar. Partiet Jakt- och Fiskesamerna är ett av dessa. Partinamnet berättar om partiets huvudsakliga målgrupp, som utgörs av de samer med anknytning till jakt och fiske som inte är medlem i någon sameby. Partiet Vuovdega/Skogssamerna bildades också inför det första valet i maj 1993 och beskriver sig som ett parti med fokus på frågor som berör samer som har sitt ursprung i skogssamebyarna. Partiet skiljer sig från de andra

partierna genom att de har en tydlig geografisk koppling och vänder sig särskilt till de samer som bor och/eller har sina rötter inom skogssamiskt område. Även partiet Samerna/Sámit bildades inför det första sametingsvalet och är även en samisk riksorganisation. Partiet har genomgående drivit en politisk linje med fokus på samerna som ett folk och tagit ställning mot uppdelningen av samer i olika grupper (Fjellström m.fl 2016).

I val till Sametinget är det viktigt att partiets åsikter, partiprogram och ideologi, stämmer överens med de egna när man röstar, något som tydliggörs i de politiska sakfrågor där skillnaderna mellan partiernas väljare är som störst (Mörkenstam & Dahlberg 2021b; Mörkenstam, Nilsson & Bergh 2021; Nilsson, Dahlberg & Sandström 2021). Dessa frågor är främst kopplade till den politiska skiljelinje som dominerar i samisk politik, mellan de partier som tydligt representerar samebyarnas och renskötselns intressen, Guovssonásti och Sámiid Riikkabelloddat, och det parti som främst representerar intressen för samer utanför samebyarna, Jakt- och Fiskesamerna, t.ex. frågorna om samer utanför samebyar bör få samma rätt till jakt och fiske som samebyarnas medlemmar, om alla samer ska ha rätt att vara medlem i en sameby, och om samebyarna bör få ökat inflytande över naturresurser inom Sápmi. Övriga partiers väljare – Vuovdegas, Samerna/Sámits, Min Geaidnus och Landspartiet Svenska Samers – ger sällan uttryck för en lika tydligt negativ eller positiv hållning till ett politiskt förslag (även om det i vissa frågor är så) och deras åsikter befinner sig ofta mellan Jakt- och Fiskesamernas och Sámiid Riikkabellodats och Guovssonástis väljare som ytterligheter på en skala.

I val till Riksdagen är åsiktsröstning också central för väljarnas val av parti tillsammans med att partiet har kompetenta ledare och företrädare, en bra ideologi, ett bra framtidsprogram och en bra politik i många av de dagsaktuella politiska frågorna (Oscarsson & Holmberg 2016: 168-171). Eftersom de valundersökningar vi baserar denna studie på har fokuserat på väljarbetende vid val till Sametinget har vi inget frågebatteri som specifikt berör partipolitik på nationell nivå vid riksdagsval. Olika traditionella partivalsförklaringar som åsiktsöverensstämmelse i vissa politiska sakfrågor, eller om riksdagspartierna har kompetenta ledare, kan därför inte prövas. Vad vi istället kommer att pröva är därför huruvida åsikter i frågor som är centrala i samisk politik, som frågan om samiskt självbestämmande, också påverkar väljarnas val av parti i riksdagsval.

3. Data

Analysen baserar sig på data från tre valundersökningar i samband med val till Sametinget (2013, 2017, 2021), som samtliga har genomförts på ett liknande sätt av artikelförfattarna. I det första ledet har en enkät utformats utifrån ett samiskt perspektiv och samisk politik, där Sametingets valnämnd har

fungerat som referensgrupp. Samtidigt har också enkäten utformats för att vara jämförbar dels med de väljarundersökningar som sedan 2009 regelbundet genomförts i Norge i samband med val till Sametinget, dels med de övriga väljarundersökningar som genomförs i Sverige. Den första enkäten bestod av 49 frågor med fokus på valdeltagande och partival, attityder och åsikter i olika sakfrågor. Frågor om mediekonsumtion, institutionellt förtroende och tillit ingick också tillsammans med ett antal socio-ekonomiskt relaterade bakgrundsfrågor. 2017 års enkät hade samma bas av frågor men lade till ett helt nytt frågebatteri om väljarkårens åsikter i frågor om självbestämmande och nya frågor (eller påståenden) lades till i den del av enkäten som behandlade dagsaktuella politiska frågor. Det innebar att enkäten sammanlagt hade 53 frågor. Huvuddelen av frågorna från 2013 och 2017 års enkät var också de samma i 2021 års undersökning. Här hade dock ytterligare frågebatterier lagts till, bl.a. om upplevelser av diskriminering, om självidentifikation, om politiskt deltagande både i det samiska samhället och i majoritetssamhället, samt om EU och europeisk politik, något som nu medförde att enkäten hade totalt 70 frågor. De tre undersökningarna – upplägg med enkätutformning, urvalsförfarande och svarsinsamling – genomgick därefter etikprövning.⁵

Själva urvalet till väljarundersökningen genomfördes med ett obundet slumpmässigt urval ur den inför varje val fastställda röstlängden efter förfrågan till Sametinget. Storleken på vårt slumpmässiga urval har varierat mellan undersökningarna p.g.a. skillnader i budget: i undersökningen 2013 bestod det av 5000 personer ur röstlängden som då omfattade 8322 personer; i jämförelse med 2000 av 8788 vid 2017 års val och 3000 av 9220 registrerade vid den senaste undersökningen 2021. Samtidigt betyder vårt fokus på röstlängden att vi inte vet vem eller hur många personer som avstår från att registrera sig (eller varför) och det har inte gjorts några folkräkningar på etnisk grund i Sverige sedan 1947. Den potentiella samiska väljarkåren är därför okänd (se t.ex. Axelson 2010, 2016; Nilsson, Dahlberg & Mörkenstam 2016; Pettersen 2017). I vår studie har det direkt betydelse för resultaten, eftersom vi endast har svar från personer som är registrerade i röstlängden. Antalet samer är förmodligen större än vad röstlängden visar, eftersom det krävs ett aktivt val att registrera sig i den samiska röstlängden, något som dessutom är villkorat. Rätten att registrera sig har den som anser sig vara same (ett subjektivt kriterium) och som uppfyller något av följande (objektiva kriterier): "1. gör sannolikt att han eller hon har eller har haft samiska som språk i hemmet eller [...] 2. gör sannolikt att någon av hans eller hennes föräldrar, far- eller morföräldrar har eller har haft samiska som språk i hemmet eller [...] 3. har en förälder som är eller har varit upptagen i röstlängd till Sametinget" (SFS 1992:1433, kap. 1, §2).

5 Av den regionala etikprövningsnämnden i Göteborg (2013) respektive Stockholm (2017) och av den nya etikprövningsmyndigheten (2021).

Enkäten distribuerades via posten – med vykorts-, sms- och telefonpårminnelser – och vid varje utskick gavs även möjlighet att fylla i enkäten via internet.⁶ Den fanns tillgänglig på nordsamiska, sydsamiska och svenska vid alla tre undersökningar och även på lulesamiska 2013.⁷ Fältperioden pågick från maj till november varje valår. Svarsfrekvensen uppgick till 54 procent 2013 och trots ett mindre omfattande fältarbete 2017 och 2021 var svarsfrekvensen ändå så pass hög som 43 respektive 42 procent, vilket får betraktas som ett relativt gott resultat.⁸

Vi har goda data för att analysera valdeltagande vid riksdagsval men – som nämndes ovan – sämre data för att analysera väljarnas val av parti, eftersom dessa undersökningar har fokuserat på väljarbeteende vid val till Sametinget och saknar specifika frågor gällande riksdagsval. Vi kan analysera socioekonomiska och demografiska faktorerers betydelse och ett flertal faktorer som relaterar till motivationsförklaringar men andra traditionella partivalsförklaringar kan vi inte pröva.

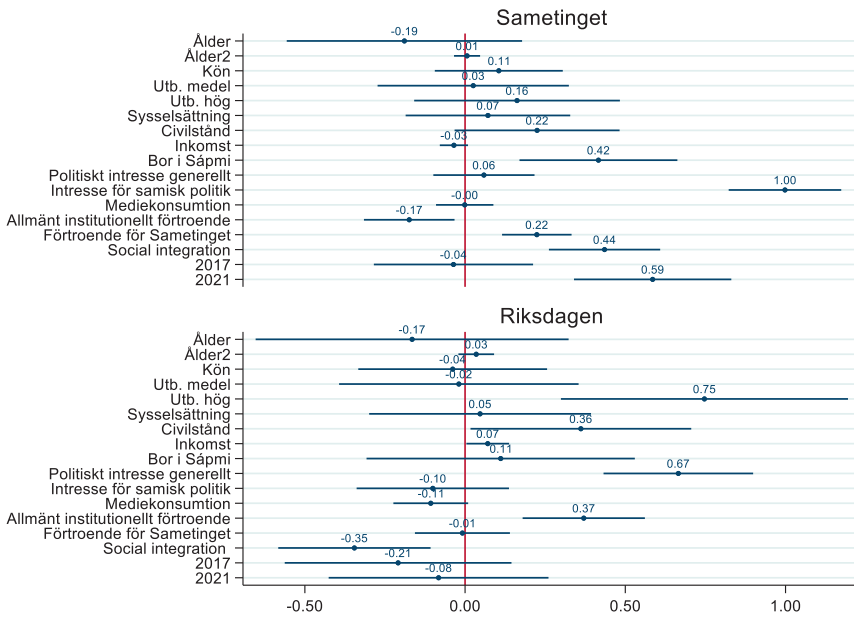
4. Den samiska väljarkårens valdeltagande i riksdagsval

Valdeltagandet i riksdagsvalen är, som nämndes inledningsvis, genomgående högt inom den samiska väljarkåren. De tre väljarundersökningar som genomförts i samband med sametingsval visar att omkring 90 procent av den samiska väljarkåren också röstar vid riksdagsval, i jämförelse med ungefär 85 procent bland befolkningen i hela landet. Det skall dock påpekas att det finns åtminstone två felkällor som kan göra dessa siffror något missvisande. För det första tillfrågades respondenterna i samtliga tre undersökningar om deras deltagande i val som hållits tre år tidigare. Tre år utgör i det här fallet en stor del av mandatperioden, vilket kan innebära minnesfel (se t.ex. Karp & Brockington 2005). För det andra har vi enbart möjlighet att undersöka väljare som självmant valt att besvara vår väljarundersökning, vilket normalt innebär en överrepresentation av politiskt intresserade och väljare som också går och röstar. Det är ett vanligt problem i väljarundersökningar, eftersom de som inte röstar – kanske på grund av ett ointresse för politik, eller ett starkt missnöje med politiker, politiska partier och det politiska systemet – också tenderar att vara mindre intresserade av att svara på enkätundersökningar (Dahlberg & Persson 2014).

6 Fältarbetet för de första två valundersökningarna genomfördes av Enkätfabriken och den tredje, 2021, av Institutet för kvalitetsindikatorer, samtliga tre efter upphandling enligt universitetets riktlinjer (Göteborgs, Stockholms respektive Mittuniversitetets).

7 För en mer utförlig beskrivning av väljarundersökningarna, se Nilsson et al. 2016 och Mörkenstam et al. 2021.

8 Som jämförelse kan nämnas att den valundersökning som genomfördes av Statsvetenskapliga institutionen, Göteborgs universitet och Statistiska centralbyrån (SCB) i samband med de nationella valen i Sverige 2018, CSES version av Svensk valundersökning 2018, hade en svarsfrekvens på 47 procent.



Figur 1. Valdeltagande bland den samiska väljarkåren i val till Sametinget och Riksdagen

Kommentar: Se Bilaga 1 för hela regressionstabellen som figurerna grundas på och för en mer detaljerad information om variablerna.

Dock, alldeles oavsett dessa två potentiella felkällor pekar datamaterialet mot att valdeltagandet i riksdagsvalen bland den samiska befolkningen åtminstone inte ligger lägre än det totala valdeltagandet i hela riket, något som också erhåller stöd i studier av hur sametingsväljarna i Norge röstar i stortingsval (Bergh et al. 2018).

Vad är det då som förklarar valdeltagande på individnivå i riksdagsval bland den samiska väljarkåren? Tidigare studier baserade på väljarundersökningarna 2013 och 2017 har visat att det är helt andra faktorer som förklarar valdeltagandet i riksdagsval i jämförelse med val till Sametinget (Dahlberg & Mörkenstam 2019). Vid val till Sametinget är intresset för samisk politik och förtroende för Sametinget avgörande, tillsammans med social integration i det samiska samhället och bostadsort i Sápmi (figur 1). Här kan man misstänka att social integration hänger nära samman med de andra faktorer som har en positiv effekt på valdeltagande, som bostadsort och intresse för samisk politik. Närmare analyser av hur dessa tre förklaringsfaktorer samvarierar visar dock att det inte finns några signifikanta effekter på valdeltagande i Sametinget som en följd av kombinationen av social integration och att bo i Sápmi eller vara

intresserad av samepolitik.⁹ Intressant är dock att även ett starkare förtroende för svenska institutioner tenderar att minska valdeltagandet i sametingsval.

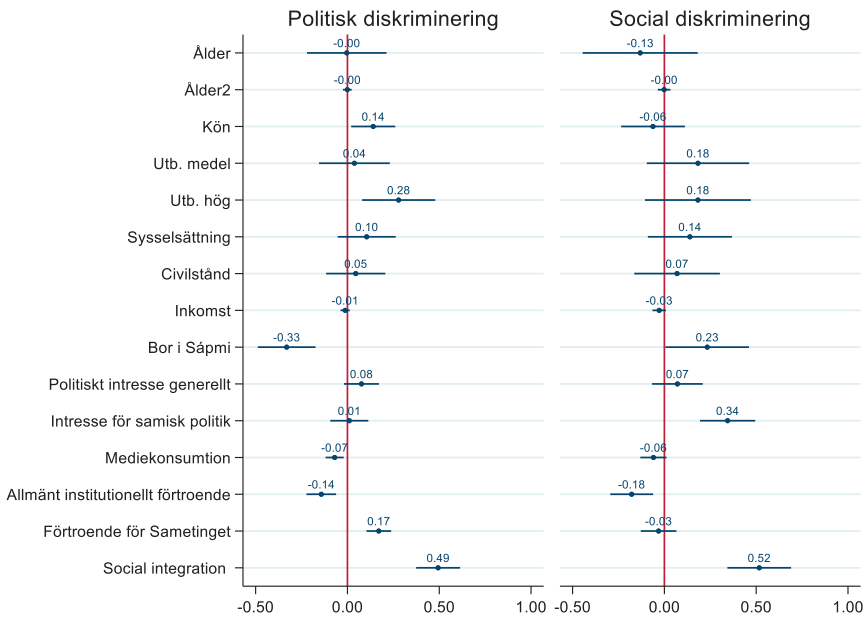
Vid val till Riksdagen har traditionella resurs- och motivationsförklaringar ett starkt positivt förklaringsvärde, särskilt utbildning och allmänt politiskt intresse, men också inkomst och allmänt institutionellt förtroende. Värt att notera är också att social integration i det samiska samhället har en klart negativ effekt på valdeltagandet, liksom de andra faktorerna som förklarar valdeltagande i sametingsval.

Detta resultat pekar mot att de resursförklaringar som anges för urfolks låga valdeltagande i nationella val i andra delar av världen, inte påverkar valdeltagandet bland samerna i Sverige. Detta är inte heller särskilt förvånande, eftersom samerna i de nordiska länderna ofta beskrivs som väl integrerade i majoritetssamhället till följd av statens politik och olika assimileringssprocesser (Selle et al. 2015; Falch & Selle 2018); de är t.ex. medborgare i respektive land, de talar majoritetsspråket och är utbildade inom de nationella utbildningssystemen, har en levnadsstandard som andra medborgare och samma förväntade livslängd etc. Den här bilden har dock allt mer kommit att ifrågasättas, särskilt inom hälsoforskning i Sverige, bl.a. beroende på "Sweden's inability to disaggregate data by ethnicity", något som medför att det är omöjligt att "monitor the health status of its Indigenous population and respond accordingly through policy and service delivery" (Anderson et al. 2016: 152).

Den starka effekten av social integration i det samiska samhället (bindande socialt kapital) inom en grupp där alla (eftersom de har registrerat sig i röstlängden) identifierar sig själva som samer – positivt i sametingsval och negativt i val till riksdagen – skulle dock kunna vara en indikator på att samer som är väl integrerade i det samiska samhället har ett lägre förtroende för staten och dess institutioner, något som ofta anförs för att förklara lågt valdeltagande i nationella val bland urbefolkningar på andra håll i världen. Det är rimligt att tro att den grupp inom den samiska väljarkåren som också är väl integrerade i det samiska samhället mer påtagligt upplever den historiska och pågående koloniseringen av det traditionella samiska bosättningsområdet, inte minst i frågor om naturresursexploatering, samt har större erfarenhet av diskriminering.

Det senare bekräftas också när vi analyserar relationen mellan social integration och upplevelser av diskriminering: ju högre grad av social integration, desto vanligare är upplevelser av både politisk och social diskriminering (figur 2 på följande sida). Bland dem som har ett lägre allmänt institutionellt förtroende är också erfarenheter av diskriminering vanligare. Detta gäller både i fråga om

9 Däremot finns det en signifikant negativ effekt av social integration och att bo i Sápmi för att rösta på JoF, dvs. för just detta parti minskar den sociala integrationen i betydelse om man bor i Sápmi kontra om man bor i övriga landet. Det tyder på att det i viss utsträckning även finns en självständig geografisk dimension som påverkar valet till Sametinget (jfr Larsson 2020). Inga effekter kunde dock uppmätas för röstning på övriga partier.



Figur 2. Upplevelser av politisk och social diskriminering (2021)

Kommentar: Se Bilaga 2 för hela regressionstabellen som figurerna grundas på men också för en mer detaljerad beskrivning av variablerna, se Bilaga 1.

upplevelser av politisk diskriminering som handlar om respondenterna uppfattar att samer är diskriminerade som folk (exempelvis i fråga om rättigheter, i lagstiftning, politik, eller språkligt), och vad gäller social diskriminering, som handlar om respondenternas erfarenhet av diskriminering i sin vardag (som förödmjukelser, eller verbal och fysisk mobbning).¹⁰

5. De samiska väljarnas val av parti

Socialdemokraterna utgör utan tvekan det största partiet inom den samiska väljarkåren vid 2018 års val, följt av Vänsterpartiet, Moderaterna, Centerpartiet och Miljöpartiet (tabell 1). I jämförelse med valresultatet för hela befolkningen var Socialdemokraterna 11 procent större inom den samiska väljarkåren, Vänsterpartiet 9 procent och Miljöpartiet 3,5 procent större. Vid sidan av

10 Politisk diskriminering är konstruerat som ett additivt index (Chronbachs alpha: .89) baserat på sex områden där vi ställt frågan om respondenten upplever att samer som folk är diskriminerade: en generell fråga om samer som folk diskrimineras i Sverige, följt av frågorna om samer som folk diskrimineras i fråga om det samiska språket, rätten till land- och vatten, politisk representation, rätten att bli politiskt representerad samt i ett historiskt perspektiv. Social diskriminering baseras på en fråga i enkäten: har du upplevt diskriminering de senaste två åren?

Tabell 1. Den samiska väljarkårens partival vid tre riksdagsval (procent)

Parti	Valresultat RD 2018	Samiska väljare VU 2021	Diff.	VU 2017 (RD 2014)	VU 2013 (RD 2010)
V	8,0	16,9	8,9	10,3	12,7
S	28,3	39,4	11,1	43,1	39,6
MP	4,4	7,9	3,5	10,9	10,9
C	8,6	9,1	0,5	5,3	5,8
L	5,5	3,5	-2,0	3,7	4,5
M	19,8	12,1	-7,7	12,5	16,0
KD	6,3	5,2	-1,1	4,7	4,3
SD	17,5	5,9	-11,6	4,0	2,2

V=Vänsterpartiet, S=Socialdemokraterna, MP=Miljöpartiet, C=Centerpartiet, L=Liberalerna, M= Moderaterna, K=Kristdemokraterna, SD=Sverigedemokraterna

Centerpartiet har alla traditionellt borgerliga partier och Sverigedemokraterna ett svagare stöd bland samer än bland den svenska väljarkåren i övrigt, särskilt så för Moderaterna (nästan 8 procent mindre) och Sverigedemokraterna (nästan 12 procent mindre).

Väljarnas val av parti är också relativt stabila mellan de tre valen och vid samtliga val sedan 2010 skulle Socialdemokraterna och Vänsterpartiet ha haft egen riksdagsmajoritet om den samiska väljarkåren fått bestämma. Några mindre förändringar går att urskilja över tid: Vänsterpartiet ökar mellan 2014 och 2018 års val liksom Centerpartiet, medan Socialdemokraterna och Miljöpartiet minskar. Sverigedemokraterna ökar något mellan varje val liksom Kristdemokraterna, medan Moderaterna tappar i väljarstöd mellan de tre valen. Om än från andra nivåer, går dessa förändringar mellan 2014 och 2018 års val i samma riktning som för väljarkåren i hela landet.

Vi vet sedan tidigare att väljarkåren i norra Sverige röstar något annorlunda än riket i sin helhet (se t.ex. Blomgren 2012) och om vi jämför hur de samiska väljarna röstade med väljarkåren i norra Sverige i sin helhet är skillnaderna mindre (tabell 2 på följande sida). Här består de största skillnaderna i Vänsterpartiets och Miljöpartiets popularitet bland den samiska väljarkåren och det ringa stödet för Sverigedemokraterna. Sametingsväljarna förefaller här vara mest lika väljarna i Västerbotten.

VÄLJARNAS VAL AV PARTI

Hur kan vi då förstå den samiska väljarkårens val av parti vid riksdagsval, särskilt som vi – som tidigare nämnts – inte har data som gör att vi kan pröva olika traditionella partivalsförklaringar med fokus på riksdagsval. Vi har t.ex. inga frågor som medger en analys av åsiktsskillnader i aktuella politiska saksfrågor i den nationella dagspolitiska debatten, något som vi vet är av betydelse

Tabell 2. Den samiska väljarkårens partival vid 2018 års val i jämförelse med väljarkåren i norra Sverige som helhet (procent)

	Norrbottnen	Västerbotten	Jämtland	Väster-norrland	Gävleborgs län	Dalarna	Sametingsväljarna
M	12,8	13,5	14,3	13,7	15,3	16,7	12,1
C	7,1	10,1	15,4	9,9	9,1	10	9,1
L	3,2	3,9	2,9	3,4	4	3,6	3,5
KD	4,6	5,2	4,8	5,4	5,3	6,1	5,2
S	41,7	38,1	33,6	39,8	34,1	30,7	39,4
V	10,7	12,7	8,4	8,2	8,4	7,3	16,9
MP	2,3	3,9	3,6	2,7	3,1	3,3	7,9
SD	15,8	10,9	15,6	15,6	19,6	20,8	5,9

vid riksdagsval (Oscarsson & Holmberg 2016: 169). Även om vi inte kan pröva åsiktsskillnadens betydelse för den samiska väljarkårens partival utifrån riksdagspartiernas ställningstaganden i olika dagspolitiska frågor, kan vi pröva om centrala frågor i det samiska samhället har betydelse för partival. En sådan fråga är synen på samiskt självbestämmande. Tidigare studier har visat att tre av fyra väljare, 74 procent, vill öka Sametingets självbestämmande. En majoritet av samtliga sametingspartiers väljare är för ett ökat självbestämmande, även om det varierar i grad och i vilken samhällelig sfär (Mörkenstam, Nilsson & Dahlberg 2021). Det viktigaste för väljarna är självbestämmande i frågor gällande kultur och språk, men självbestämmande är även av stor betydelse för väljarna i mer kontroversiella och potentiellt konfliktfyllda frågor, t.ex. gällande markrättigheter och rätten att både nyttja och förvalta naturresurserna inom Sápmi, liksom i välfärdsfrågor (om än i lägre grad).

Vad vi kan se är att väljarnas åsikter i frågan om ett ökat samiskt självbestämmande kan bidra till att förklara väljarnas val av parti vid sametingsval och att det går en tydlig skiljelinje mellan Jakt- och Fiskesamernas väljare, som är mindre positivt inställda till att öka Sametingets självbestämmande, och övriga partiets väljare (tabell 3). Partiet är klart överrepresenterat bland väljare som vill öka det samiska självbestämmandet i lägre grad, medan t.ex. Guovssonásti och Sámiid Riikkabelloddat är klart underrepresenterade bland denna grupp av väljare. Övriga partier är överrepresenterade i den grupp av väljare som vill se en hög grad av samiskt självbestämmande, med Sámiid Riikkabelloddat och Vuovdega främst.

Till skillnad från sametingsval förefaller synen på självbestämmande ha en viss men inte avgörande betydelse för partival i val till Riksdagen. Vi kan se att Miljöpartiet är överrepresenterat av väljare som vill ha en hög grad av självbestämmande (med nästan fem procent), medan Socialdemokraterna är underrepresenterade bland samma väljare men överrepresenterade bland

Tabell 3. Självestämmande och partival vid val till Sametinget (2021)¹¹

	Parti	G	JoF	LPSS	S	SáR	V	MG	Summa	N:
Valresultat 2021		16,3	38,6	7,4	5,7	19,4	8,7	3,9	100	913
Självestämmande	<i>Låg</i>	9,3	64,9	5,0	3,2	9,3	5,0	2,2	100	279
	<i>Medel</i>	12,6	42,3	7,6	7,6	11,3	12,0	6,6	100	301
	<i>Hög</i>	18,3	22,9	8,7	6,3	24,9	13,2	5,4	100	333

G=Guovssonásti, JoF=Jakt- och Fiskesamerna, LPSS=Landspartiet Svenska Samer, S=Samerna/Sámit, SáR=Sámiid Riikkabelloddat, V=Vuovdega, MG=Min Geaidnu

Tabell 4. Självestämmande och partival vid val till Riksdagen (2018)

	Parti	V	S	MP	C	L	M	KD	SD	Summa	N:
VU 2021		16,9	39,4	7,9	9,1	3,5	12,1	5,2	5,9	100	847
Självestämmande	<i>Låg</i>	14,1	42,8	4,4	8,0	3,2	15,9	4,0	7,6	100	276
	<i>Medel</i>	18,0	40,1	6,7	11,6	3,4	9,7	4,5	6,0	100	267
	<i>Hög</i>	19,1	33,5	12,8	8,6	3,3	11,2	7,2	4,3	100	304

väljare som har en mindre positiv syn på självbestämmande, något som också gäller för Sverigedemokraterna och Moderaterna.¹¹

Vi har tidigare nämnt att social integration i det samiska samhället är en avgörande faktor för väljarnas val av parti vid sametingsval, tillsammans med åsikter i politiska sakfrågor. Detta visar också vår valundersökning i samband med 2021 års val till Sametinget. Guovssonásti och Sámiid Riikkabelloddat är klart överrepresenterade bland väljare med hög integration i det samiska samhället och är även tydligt underrepresenterade bland väljare med låg social integration (tabell 5). Bland Jakt- och Fiskesamernas väljare dominerar istället dem som har en låg, eller mellan låg och hög social integration (medel) i det samiska samhället. Övriga partier – utom Min Gaaidnu – är något underrepresenterade bland väljare med hög social integration.

I val till riksdagen förefaller inte social integration ha samma betydelse, även om Socialdemokraterna tycks vara underrepresenterade bland väljare med hög social integration i det samiska samhället, något som också gäller Sverigedemokraterna och Moderaterna, medan Miljöpartiet istället har en klar överrepresentation inom denna grupp (tabell 6).

11 Nya Samiska Reformpartiet erhöll 1,1 procent av rösterna vid 2021 års val och erhöll därför inget mandat. Vi har utelämnat partiet ur våra kommande analyser, eftersom antalet röstare på partiet var för få i vår enkät.

Tabell 5. Social integration och partival vid val till Sametinget (2021)

	Parti	G	JoF	LPSS	S	SÁR	V	MG	Summa	N:
Valresultat 2021		16,3	37,6	7,4	5,7	19,4	8,7	3,9	100	913
Självbestämmande	<i>Låg</i>	4,4	58,6	10,4	3,9	6,9	10,9	4,4	100	279
	<i>Medel</i>	9,1	51,8	7,5	5,9	5,2	15,3	4,2	100	301
	<i>Hög</i>	26,6	15,7	6,5	5,5	34,4	5,5	5,8	100	333

Tabell 6. Social integration och partival vid val till Riksdagen (2018)

	Parti	V	S	MP	C	L	M	KD	SD	Summa	N:
VU 2021		16,9	39,4	7,9	9,1	3,5	12,1	5,2	5,9	100	847
Självbestämmande	<i>Låg</i>	16,2	42,2	4,5	9,0	4,1	15,8	2,3	5,9	100	276
	<i>Medel</i>	15,2	41,0	6,9	9,4	3,1	12,9	5,2	6,3	100	267
	<i>Hög</i>	19,8	31,2	14,0	10,3	4,5	9,5	7,8	2,9	100	304

De skillnader vi kan se i de tidigare analyserna blir än tydligare när vi gör en regressionsanalys och kontrollerar för ett flertal faktorer (se bilaga 3 och 4). I sametingsval är synen på självbestämmande och social integration i det samiska samhället avgörande för partival, även om också andra faktorer är viktiga för väljarnas val av vissa partier, som intresse för samepolitik. I riksdagsval är det endast institutionellt förtroende som genomgående har ett stort förklaringsvärde; väljarna till samtliga partier har ett lägre allmänt institutionellt förtroende i jämförelse med väljarna som röstar på Socialdemokraterna. I likhet med hela den svenska väljarkåren har de samiska väljare som röstar på Sverigedemokraterna lägst institutionellt förtroende (Andersson & Oscarsson 2020; Öhberg, Oscarsson & Ahlbom 2022) men också de samiska väljare som röstar på Moderaterna har ett lägre institutionellt förtroende. Utbildning har ett förklaringsvärde för valet att rösta på Socialdemokraterna (de är större bland väljare med lägre utbildning) och inkomst har ett svagt förklaringsvärde för Vänsterpartiets och Moderaternas väljare (de är något större bland väljare med lägre respektive högre inkomst), något som också liknar väljarkåren i hela landet (se t.ex. Hedberg 2020). Social integration är endast viktigt för väljarnas beslut att rösta på Miljöpartiet.

DE SAMISKA PARTIERNAS VÄLJARE VID RIKSDAGSVAL

Avslutningsvis skall vi visa hur de olika samiska partiernas väljare röstar i riksdagsval (tabell 7). Guovssonástis väljare sticker t.ex. ut med den stora andel som röstat på Miljöpartiet (22 procent), som också är starkt bland Sámiid Riikkabelloddats väljare (18 procent), medan endast ett fåtal röstat på

Tabell 7. De samiska partiernas väljare i riksdagsval (2018)

	V	S	MP	C	L	M	KD	SD	N:
G	19	25,3	22,1	11,6	4,2	10,5	7,4	0,0	95
JoF	16,9	38,9	1,8	8,9	3,0	14,5	5,0	11,0	337
LPSS	19,3	29,8	14,0	15,8	3,5	7,0	8,8	1,8	57
MG	31,6	36,8	10,5	7,9	5,3	2,6	5,3	0,0	38
S	33,3	47,8	8,7	6,5	0,0	8,7	4,4	4,4	46
SáR	17,4	33,9	18,4	9,2	3,7	11,9	5,5	0,0	109
V	12	50,7	1,3	6,7	5,3	12,0	2,7	9,3	75

760

Miljöpartiet bland Jakt- och Fiskesamernas och Vuovdegas väljare (två respektive en procent). Vänsterpartiet är väldigt starkt inom Min Geaidnu (32 procent) och som svagast bland Vuovdegas väljare (12 procent). Sverigedemokraterna är som starkast bland Jakt- och Fiskesamernas och Vuovdegas väljare (11 respektive 9 procent) men samtidigt har ingen väljare från Guovssonásti, Min Geaidnu eller Sámiid Riikkabelloddat lagt sin röst på partiet. Moderaterna är som starkast inom Jakt- och Fiskesamerna (14,5 procent) och som svagast bland Min Geaidnus väljare. Socialdemokraterna är starkast hos Vuovdegas väljare (51 procent) tätt följt av väljarna för Samerna/Sámit (48 procent) och är svagast bland Guovssonástis väljare. Centerpartiet är starkast inom Landspartiet Svenska Samer (16 procent) och svagast bland Samerna/Sámits väljare. Kristdemokraterna är, avslutningsvis, som starkast bland Landspartiet Svenska Samers väljare (nio procent) och svagast bland Vuovdegas.

6. Slutord

Vad säger oss då det redovisade resultatet om sametingsväljarnas beteende vid val till riksdagen? Jo, för det första, så röstar de samiska väljarna annorlunda än den övriga befolkningen. Till skillnad från valresultatet 2018, så skulle Socialdemokraterna tillsammans med Vänsterpartiet ha egen riksdagsmajoritet om bara den samiska väljarkåren fått bestämma. Remarkabelt är också det svaga stödet för framför allt Moderaterna och Sverigedemokraterna bland de samiska väljarna. Jämför vi sedan med väljarkåren i norra Sverige, så är skillnaderna mindre, men Vänsterpartiet och Miljöpartiet är betydligt populärare bland den samiska väljarkåren och stödet för Sverigedemokraterna klart lägre.

För det andra är det tydligt att det är andra faktorer som förklarar både valdeltagande och partival vid sametings- respektive riksdagsval. 2021 års valundersökning bekräftar tidigare studier av valdeltagande: i sametingsval är social integration i det samiska samhället tillsammans med intresse för samepolitik och att bo i Sápmi avgörande, medan traditionella socio-ekonomiska faktorer tillsammans med generellt politiskt intresse och allmänt institutionellt

förtroende förklarar valdeltagande i riksdagsval. För partival är åsikter i sakfrågor (här självbestämmande) och social integration i det samiska samhället avgörande i sametingsval, medan det i val till riksdagen endast är institutionellt förtroende som har ett större förklaringsvärde för hur sametingsväljarna röstar. Social integration i det samiska samhället förklarar dock valet av ett parti, Miljöpartiet. Det ser vi också i att Guovssonástis och Sámiid Riikabelodats väljare – som är kraftigt överrepresenterade bland väljare med hög integration i det samiska samhället – efter Socialdemokraterna väljer just Miljöpartiet. I Sametinget representerar dessa partier främst samebyarna och de renskötande samernas intressen, vilket gör att den tidigare föreställningen att de renskötande samerna i riksdagsval röstar borgerligt kan avfärdas.

Att Miljöpartiet tillsammans med Vänsterpartiet – två små partier på nationell nivå – får en stor andel röster bland i första hand Guovssonástis och Sámiid Riikabelodats väljare men också av väljare från de andra partierna (förutom från Jakt- och Fiskesamernas och Vuovdegas väljare), kan kanske förklaras med att dessa partier i sina partiprogram och i sin politik tydligt uttalat att partierna är för ett stärkande av samiska rättigheter (Miljöpartiet 2013; Vänsterpartiet 2016). Det pekar mot att åsiktsröstning också är avgörande för hur den samiska väljarkåren röstar i riksdagsval och särskilt så för de väljare som har en hög grad av social integration i det samiska samhället och vill ha ett ökat självbestämmande för Sametinget. ”Den sammantagna situationen för samerna kräver”, anför t.ex. Vänsterpartiet i upprepade motioner som propagerar för en ratificering ILO:s konvention 169 om urfolks rättigheter, ”att regeringen på allvar tar tag i frågan för att kunna garantera samerna deras rättigheter som urfolk” (Mot. 2018/19:393: 5). Miljöpartiet, som under stora delar av de två mandatperioderna mellan 2014–2022 suttit i regeringsställning tillsammans med Socialdemokraterna, har tydligt drivit frågor om en samisk sanningskommission och införandet av en konsultationsordning med det samiska folket, något som nu är uppnått, samt varit emot ett beviljande av bearbetningskoncession för det omdiskuterade gruvprojektet i Gállok, Jokkmokks kommun. Att rösta på ett parti som har en tydlig politik i samiska frågor och som sådant även kan fungera som en motvikt i debatten om samiska frågor i riksdagen, är en företeelse som har observerats bland väljare i andra frågor, bl.a. jämställdhetsfrågan och Fi:s väljare (Blombäck & de Fine Licht 2016). Om Folkpartiet (nuvarande Liberalerna) ansågs bäst ta sig an samiska frågor på 1960-talet, verkar den samiska väljarkåren nu istället se Miljöpartiet och även Vänsterpartiet i den rollen.

Åsiktsröstning skulle kanske också kunna förklara det betydligt lägre stödet för Moderaterna och Sverigedemokraterna bland den samiska väljarkåren i jämförelse med väljarkåren i hela landet. Moderaterna har t.ex. konsekvent avvisat en ratificering av ILO 169, med argument som ofta hänförs till att en ratificering som skulle baseras på en ändring i ”lagstiftningen i syfte att stärka renskötelsns rättigheter på annans mark [...] skulle medföra en motsvarande

inskränkning på markägarens rättigheter”, något som de menar inte bara är ett hot mot och kränker äganderätten, utan också utgör en hämsko för regional- och landsbygdspolitik liksom för en politik för tillväxt (Mot. 2002/03:N304). Det tydligaste motståndet mot ILO 169 kommer dock från Sverigedemokraterna som ifrågasätter samiska rättigheter till land och vatten. Samiska rättigheter beskrivs som privilegier och sär rättigheter som diskriminerar svenskar och samer utanför rennärningen, vilket har ”givit upphov till stora motsättningar och infekterade konflikter” och det är inte ”rimligt att medborgare av svensk, finsk eller annan börd skall ha mindre rättigheter än medborgare av samisk börd i norra Sverige” (Mot. 2016/17:1821: 8).

Intressant är dock att inga av de förklaringsfaktorer som vi har valt att titta på kan förklara varför Socialdemokraterna är så dominerande bland sametingsväljarna, särskilt som partiet sedan en lång tid tillbaka i likhet med t.ex. Moderaterna avvisat en svensk ratificering av ILO 169. Det förefaller dock som om väljare med större förtroende för svenska institutioner i högre grad röstar på partiet och det kan möjligen, tillsammans med det historiskt starka stödet för Socialdemokraterna i norra Sverige, förklara den starka ställningen för partiet bland den samiska väljarkåren.

De senaste åren har samiska frågor synliggjorts allt mer på nationell nivå vilket bl.a. beror på utvecklingen av internationell rätt i fråga om urfolks rättigheter (se t.ex. Allen & Xanthaki 2010; Hohmann & Weller 2018; Åhrén 2016). Den återkommande kritik Sverige får av olika FN-organ för att inte leva upp till sina folkrättsliga förpliktelser (se t.ex. Mörkenstam & Nilsson 2021) har tillsammans med Högsta Domstolens (HD) dom i det uppmärksammade Girjasmålet 2020 (NJA 2020) satt ytterligare fokus på samiska rättighetsfrågor. Därtill har regeringen under den senaste mandatperioden beslutat om en ny konsultationsordning med det samiska folket, som gäller från 2022 (Prop. 2021/22:19; SFS 2022:66) och tillsatt en sanningskommission (Dir. 2021:103). Samtidigt har regeringens tydliga besked om att naturresurserna i norr behövs för den industriella omvandlingen mot mindre fossilberoende (MacPhail, Lindahl & Bowles 2022) medfört att de politiska diskussionerna om naturresurserna i norra Sverige hårdnat. De politiska partierna på nationell nivå kommer behöva ge tydliga besked kring hur de vill balansera samiska rättigheter och kommunala intressen av nya industrietableringar. Detta kanske kan medföra att intresset för hur den samiska väljarkåren röstar kommer att öka de närmaste åren. Säkert är dock att partiernas samepolitiska ställningstaganden kommer att vara viktiga för hur sametingsväljarna röstar i kommande riksdagsval.

Referenser

- Aktuell undersökning KGS/AL 121267 (odaterat dokument från Rolf Sjölns arkiv).
- Anderson, I. et al., 2016. "Indigenous and tribal peoples' health (*The Lancet*–Lowitja Institute Global Collaboration): a population study", *The Lancet* 388(10040), s. 131-157.
- Andersson, U. & Oscarsson, H., 2020. *Institutionsförtroendet inte lika politiserat under pandemin*. Göteborg: SOM-institutet.
- Armingeon, K. & Schädel, L., 2015. "Social Inequality in Political Participation: The Dark Sides of Individualisation", *West European Politics* 38(1), s. 1-27.
- Axelsson, P., 2010. "Abandoning 'the Other': Statistical Enumeration of Swedish Sami, 1700 to 1945 and Beyond", *Berichte zur Wissenschaftsgeschichte* 33(3), s. 263-79.
- Axelsson, P., 2016. "Kyrkan, folkbokföringen och samerna", s. 915-942 i D. Lindmark & O. Sundström (red.), *De historiska relationerna mellan Svenska kyrkan och samerna: en vetenskaplig antologi, bd 2*. Skellefteå: Artos & Norma bokförlag.
- Bergh, J., Dahlberg, S., Mörkenstam, U. & Saglie, J., 2018. "Participation in Indigenous Democracy: Voter Turnout in Sámi Parliamentary Elections in Norway and Sweden", *Scandinavian Political Studies*, Doi: 10.1111/1467-9477.12129.
- Blais, A. & Aarts, K., 2006. "Electoral Systems and Turnout", *Acta Politica* 41, s. 180-196.
- Blombäck, S. & de Fine Licht, J., 2017. "Same Considerations, Different Decisions: Motivations for Splitticket Voting among Swedish Feminist Initiative Supporters", *Scandinavian Political Studies* 40(1), s. 61-81.
- Blomgren, M., 2012. "Det röda Norrland och det blå Sverige", *Forskningsrapporter i statsvetenskap vid Umeå universitet*, 2012:1, s. 85-104.
- Bäck, H. & Soinen, M., 1994. "Invandrarnas valdeltagande", s. 84-114 i Bäck, H. & Håkansson, A. (red.), *Väljare i kommunalvalet. Om missnöje, misstroende och politisk kultur*. Stockholm: SNS Förlag.
- Bäck, H. & Soinen, M., 1998. "Immigrants in the Political Process", *Scandinavian Political Studies* 21(1), s. 29-49.
- Campbell, A., Converse, P.E., Miller, W.E., & Stokes, D.E., 1960. *The American Voter*. New York: Wiley.
- Dahlberg, S. & Mörkenstam, U., 2019. "Social Identification, In-group Integration and Voter Turnout in Three Parliamentary Elections: An Analysis of the Swedish Sámi Electorate", *Electoral Studies* 59, s. 99-108.
- Dahlberg, S. & Mörkenstam, U., 2016. "Valdeltagande i valet till Sametinget 2013", s. 129-154 i Nilsson, R., Dahlberg, S. & Mörkenstam, U. (red.), *Sametingsval: Väljare, partier och media*. Stockholm: Santérus förlag.
- Dahlberg, S. & Persson, M., 2014. "Different Surveys, Different Results? A Comparison of Two Surveys on the 2009 European Parliamentary Election", *West European Politics*. 37:1, s. 204-221.
- Dir. 2021:103, *Kartläggning och granskning av den politik som förts gentemot samerna och dess konsekvenser för det samiska folket*.
- Downs, A., 1957. *An Economic Theory of Democracy*. New York: Harper & Row.
- Franklin, M.N., 1996. "Electoral Participation", i LeDuc, L., Niemi, R.G. & Norris, P. (red.), *Comparing Democracies – Elections and Voting in Global Perspective*. London: SAGE.
- Franklin, M.N., 2004. *Voter Turnout and the Dynamics of Electoral Competition in Established Democracies Since 1945*. Cambridge: Cambridge UP.

- Franklin, M.N., van der Eijk, C. & Oppenheim, E., 1996. "The Institutional Context: Turnout", s. 306-331 i van der Eijk, C. & Franklin, M.N. (red.), *Choosing Europe? The European Electorate and National Politics in the Face of Union*. Ann Arbor: Michigan UP.
- Fennema, M. & Tillie, J., 1999. "Political participation and political trust in Amsterdam: Civic communities and ethnic networks", *Journal of Ethnic and Migration Studies* 25(4), s. 703-26.
- Gabel, C., Goodman, N., Bird, K. & Budd, B., 2016. "Indigenous Adoption of Internet Voting: A Case Study of Whitefish River First Nation", *The International Indigenous Policy Journal* 7(3), s. 1-20.
- Hedberg, P., 2020. "Väljarnas partier 1956-2018", *Rapport 2020:7. Valforskningsprogrammet*. Göteborg: Göteborgs universitet.
- Hwang, M., 2017. "Ethnicity and Political Trust in Canada: Is There a Deepening Divide?", *Canadian Journal of Sociology/Cahiers Canadiens de Sociologie* 41(1), s. 23-54.
- Josefsen, E., Mörkenstam, U., Nilsson, R. & Saglie, J. (red.), 2017. *Ett folk, ulike valg: Sametingsvalg i Norge og Sverige*. Gyldendal akademisk.
- Karp, J.A. & Brockington, D., 2005. "Social Desirability and Response Validity: A Comparative Analysis of Overreporting Voter Turnout in Five Countries", *Journal of Politics* 67(3), s. 825-840.
- Larsson, Y., 2020. "Stad-landskiljelinjen i valet 2018", *Rapport 2020:7. Valforskningsprogrammet*. Göteborg: Göteborgs universitet.
- Llamazares, I., Marcos-Marne, H. & Martin-Vallejo, J., 2017. "Peripheral identities in contemporary Spain", *Ethnicities* 17(6), s. 844-866.
- MacPhail, F., Lindahl, K.B. & Bowles, P., 2022. "Why do Mines Fail to Obtain a Social License to Operate?: Insights from the Proposed Kallak Iron Mine (Sweden) and the Prosperity/New Prosperity Gold-Copper Mine (Canada)", *Environmental Management*.
- Morden, M.D., 2018. "Parliament and the Representation of Indigenous Issues: The Canadian Case", *Parliamentary Affairs* 71, s. 124-43.
- Motion 2002/03:N304, *Effektiv regionalpolitik*, av Mikael Odenberg m.fl. (M)
- Motion 2016/17:1821, *Åganderätten*, av Anders Forsberg m.fl. (SD).
- Motion 2018/19:393, *Samers rättigheter*, av Jonas Sjöstedt m.fl. (V).
- Mörkenstam, U. & Dahlberg, S., 2021a. "Valdeltagande på individnivå i sametingsvalet 2017 (och i två andra nationella val)", i Mörkenstam, U., Nilsson, R., Dahlberg, S. & Sandström, C., *Sametingsval 2017*. Stockholm: Santérus förlag.
- Mörkenstam, U. & Dahlberg, S., 2021b. "Partival och partibyte: partiernas väljare och väljarnas val av parti 2017", i Mörkenstam, U., Nilsson, R., Dahlberg, S. & Sandström, C., *Sametingsval 2017*. Stockholm: Santérus förlag.
- Mörkenstam, U., Nilsson, R. & Bergh, J., 2021. "Politiska skiljelinjer i den samiska väljarkåren i Sverige", i Mörkenstam, U., Nilsson, R., Dahlberg, S. & Sandström, C., *Sametingsval 2017*. Stockholm: Santérus förlag.
- Mörkenstam, U., Nilsson, R. & Dahlberg, S., 2021. "Indigenous peoples right to self-determination: perceptions of self-determination among the Sámi electorate in Sweden", s. 284-303 i Koivurova, T., Broderstad, E.G., Cambou, S., Dorrough, S. & Stammler, F. (red.), *Handbook of Indigenous Peoples in the Arctic*. London: Routledge.

- Mörkenstam, U., Nilsson, R., Dahlberg, S. & Sandström, C., 2021. *Sametingsval 2017*. Stockholm: Santérus förlag.
- Nilsson, R., Dahlberg, S. & Mörkenstam, U. (red.), 2016. *Sametingsval: väljare, partier och media*. Stockholm: Santérus förlag.
- Nilsson, R., Dahlberg, S. & Sandström, C., 2021. "Sametingsväljarnas åsikter om inflytande och förvaltning över naturresurserna i Sápmi", i Mörkenstam, U., Nilsson, R., Dahlberg, S. & Sandström, C. *Sametingsval 2017*. Stockholm: Santérus förlag.
- Oscarsson, H. & Holmberg, S., 2004. *Väljare*. Stockholm: Norstedts Juridik.
- Oscarsson, H. & Holmberg, S., 2013. *Nya svenska väljare*. Stockholm: Norstedts Juridik.
- Oscarsson, H. & Holmberg, S., 2016. *Svenska väljare*. Stockholm: Wolters Kluwer.
- P2 1967-12-13, "Våra samer" (kl. 18.30-19.00). Traditionsbunden konservatism eller renskötarradikalism. Om samerna och politiken. Nils Hövenmark (från Rolf Sjölin's arkiv).
- Pettersen, T., 2017. "Hvem skal med? Holdinger til kriteriene for registrering i sametingenes valgmanntall i Norge og Sverige", s. 147-177 i E. Josefsen, U. Mörkenstam, R. Nilsson & J. Saglie (red.), *Ett folk, ulike valg. Sametingsvalg i Norge og Sverige*. Oslo: Gyldendal.
- Ruonq, I., 1968. "Samerna i storsamhället", *Samefolket* nr 7, 1968, s. 123-127.
- Saglie, J., Mörkenstam, U. & Bergh, J., 2020. "Political Cleavages in Indigenous Representation: The Case of the Norwegian and Swedish Sámediggi", *Nationalism and Ethnic Politics* 26(2), s. 105-125.
- Sandovici, M.E. & Listhaug, O., 2010. "Ethnic and Linguistic Minorities and Political Participation in Europe", *International Journal of Comparative Sociology* 51(1-2), s. 111-136.
- Stoker, L. & Jennings, M.K., 1995. "Life-Cycle Transitions and Political Participation: The Case of Marriage", *American Political Science Review* 89(2), s. 421-433.
- Strömblad, P. & Adman, P., 2010. "Political Integration through Ethnic or Nonethnic Voluntary Associations?", *Political Research Quarterly* 63(4), s. 721-30.
- Svenska lapparnas landsmöte i Östersund den 5-9 februari 1918*. Uppsala: Almqvist & Wiksell, 1918.
- Söderlund, P., Wass, H. & Blais, A., 2011. "The impact of motivational and contextual factors on turnout in first- and second-order elections", *Electoral Studies* 30(4), s. 689-699.
- Tillie, J., 2004. "Social capital of organisations and their members: explaining the political integration of immigrants in Amsterdam", *Journal of Ethnic and Migration Studies* 30(3), s. 529-541.
- Tingsten, H., 1937. *Political Behaviour. Studies in Electoral Statistics*. Stockholm: P.S. King & Son.
- Togoby, L., 2004. "It depends... how organisational participation affects political participation and social trust among second-generation immigrants in Denmark", *Journal of Ethnic and Migration Studies* 30(3), s. 509-28.
- Tran, V.C., 2016. "Beyond the ballot box: age-at-arrival, civic institutions and political participation among Latinos", *Journal of Ethnic and Migration Studies* DOI: 10.1080/1369183X.2016.1194745.
- Van Londen, M., Phalet, K. & Hagendoorn, L., 2007. "Civic Engagement and Voter Participation among Turkish and Moroccan Minorities in Rotterdam", *Journal of Ethnic and Migration Studies* 33(8), s. 1201-1226.

- Verba, S., Schlozman, K.L. & Brady, H.E., 1995. *Voice and equality: Civic voluntarism in American politics*. Cambridge, Mass: Harvard UP.
- Vigil-Hayes, M., Duarte, M., Deschine Parkhurst, N. & Belding, E., 2017. "#Indigenous: Tracking the Connective Actions of Native American Advocates on Twitter", CSCW Proceedings of the 2017 ACM Conference on Computer Supported Cooperative Work and Social Computing, s. 1387-1399.
- Waitoa, J., Scheyvens, R. & Te Rina Warren, 2015. "E-WHANAUNGATANGA. The role of social media in Māori political empowerment", *Alternative* 11(1), s. 45-58.
- Wass, H., Blais, A., Morin-Chassé, A. & Weide, M., 2015. "Engaging Immigrants? Examining the Correlates of Electoral Participation among Voters with Migration Backgrounds", *Journal of Elections, Public Opinions and Parties* 25(4), s. 407-24.
- Öhberg, P., Oscarsson H. & Ahlbom, J., 2022. "Folkviljans förverkligare", s. 7-22 i Öhberg, P., Oscarsson, H. & Ahlbom, J. (red.), *Folkviljans förverkligare*. Göteborg: Göteborg Studies in Politics 174.
- Öhrvall, R., 2016. "Voter turnout", s. 229-245 i Pierre, J. (red.), *The Oxford Handbook of Swedish Politics*. Oxford: Oxford UP.

Bilaga 1

Valdeltagande bland den samiska väljarkåren i val till Sametinget och Riksdagen (en logistisk regression där väljarundersökningarna 2013, 2017 och 2021 har kombinerats)

	Sametinget	Riksdagen
Ålder	-189 (.187)	-.165 (.249)
Ålder ²	.006 (.021)	.035 (.028)
Kön	.105 (.102)	-.039 (.150)
Utb. medel	.025 (.152)	-.019 (.191)
Utb. hög	.162 (.164)	.747*** (.229)
Sysselsättning	.071 (.131)	.047 (.177)
Civilstånd	.225* (.131)	.361** (.176)
Inkomst	-.035 (.022)	.071** (.034)
Bor i Sápmi	.416*** (.126)	.111 (.214)
Politiskt intresse generellt	.059 (.081)	.666*** (.119)
Intresse för samepolitik	.998*** (.090)	-.101 (.121)
Mediakonsumtion	-.001 (.046)	-.107* (.060)
Institutionellt förtroende	-.174** (.072)	.370*** (.097)
Förtroende för Sametinget	.224*** (.055)	-.008 (.076)
Social integration	.435*** (.089)	-.345*** (.121)
2017	-.036 (.127)	-.209 (.180)
2021	.585*** (.125)	-.083 (.175)
Constant	-3.025*** (.539)	-.545 (.722)
R-squared	.13	.10
N	2398	2352

Standardavvikelse inom parenteser. *** $p < 0.01$, ** $p < 0.05$, * $p < 0.1$.

Ålder baseras på åtta kategorier: 18-21, 22-30, 31-40, 41-50, 51-60, 61-70, 71-80, 80-.

Ålder₂ är konstruerat som ålder i kvadrat för att korrigera för icke linjära effekter.

Kön är en dikotom variabel där 1 = kvinnor och 0 = män.

Utbildning mäts i termer av utbildning i grundskola, gymnasium och högskola/ universitet.

Sysselsättning är en dikotom variabel där 1 motsvarar anställda i offentlig eller privat sektor eller som egenföretagare; medan 0 motsvarar arbetslösa, pensionerade, studenter, sjukskrivna, i arbetsmarknadspolitiska program eller annat.

Civilstånd är en dikotom variabel där 1 = sambo med en partner och 0 = bor ensam.

Inkomst utgörs av 12 kategorier dividerat med 99000 SEK, den börjar med 100 000 eller mindre (1) och slutar med inkomster högre än 1 001 000 (12).

Bor i Sápmi är en dikotom variabel där 1 motsvarar att bo i länen Norrbotten, Västerbotten, Jämtland/Härjedalen, Västernorrland och Gävleborg (de traditionella samiska bosättningsområdena) och 0 motsvarar alla andra svenska län.

Politiskt intresse generellt mäts på en fyrapunktsskala: "Inte alls intresserad", "inte särskilt intresserad", "ganska intresserad" och "mycket intresserad".

Intresse för samisk politik mäts enligt samma skala som allmänt intresse.

Mediekonsumtion mäter hur ofta respondenten har tagit del av den samiska valkampanjen 2017 i media, med början med "aldrig" "mer sällan", "1-2 dagar/vecka", "3-4 dagar/vecka", "5-6 dagar/vecka" och "dagligen".

Allmänt institutionellt förtroende mäts på en fempunktsskala där 1 är lika med "mycket lite förtroende", 2 "ganska litet förtroende", 3 "varken stort eller litet förtroende", 4 "ganska stort förtroende" och 5 "mycket stort förtroende". Variabeln är ett index baserat på förtroende för riksdagen, regeringen, kommunstyrelsen, domstolar, polisen och den Europeiska unionen (Chronbachs alfa .81).

Förtroende för Sametinget mäts enligt samma skala som allmänt institutionellt förtroende.

Social integration i det samiska samhället är ett index som består av åtta frågor i enkäten (Chronbachs alfa .89): tre frågor om självbedömda språkkunskaper (om att tala, läsa och skriva något av de samiska språken); två frågor om tillhörighet (med den lokala närmiljön och med Sápmi); och tre frågor om vardagsumgänge (med samer, med andra som är registrerade i röstlängden och om uppväxten varit i ett samiskt samhälle). Svartalternativen omräknades till trepunktsskalor (min, medium, max).

Valår är kodat (2013=0) (2017=1) (2021=2).

Bilaga 2

Upplevelser av politisk och social diskriminering bland den samiska väljarkåren

	Politisk diskriminering	Social diskriminering
Ålder	-0.04 (.110)	-.132 (.160)
Ålder ²	-.001 (.012)	-.001 (.018)
Kön	.140** (.061)	-.062 (.088)
Utb. medel	.038 (.098)	.183 (.142)
Utb. hög	.279*** (.101)	.183 (.147)
Sysselsättning	.105 (.081)	.139 (.117)
Civilstånd	.045 (.082)	.069 (.119)
Inkomst	-.012 (.013)	-.028 (.019)
Bor i Sápmi	-.331*** (.080)	.233** (.116)
Politiskt intresse generellt	.076 (.049)	.071 (.070)
Intresse för samisk politik	.010 (.053)	.344*** (.076)
Mediekonsumtion	-.070*** (.025)	-.059 (.036)
Allmänt institutionellt förtroende	-.142*** (.041)	-.178*** (.059)
Förtroende för Sametinget	.171*** (.034)	-.032 (.049)
Social integration i det samiska samhället	.494*** (.061)	.517*** (.088)
Constant	2.983*** (.324)	.945** (.469)
R-squared	.213	.203
N	637	636

Standardavvikelse inom parenteser. *** $p < 0.01$, ** $p < 0.05$, * $p < 0.1$.

Kommentar: Variablerna är konstruerade på samma sätt som för bilaga 1.

Politisk diskriminering är konstruerat som ett additivt index baserat på sex områden där man anser samer som folk är diskriminerade. Den första frågan anger huruvida man upplever att samer som folk diskrimineras i Sverige, övriga frågor handlar om huruvida man anser att samer som folk diskrimineras i fråga om det samiska språket, rätten till land- och vatten, politisk representation, rätten att bli representerad, samt i ett historiskt perspektiv (Chronbach's alpha: .89). Skalan löper från 0 till 5 där högre värden anger mer diskriminering.

Social diskriminering baseras en fråga F5 i enkäten: har du upplevt diskriminering de senaste två åren? Svarsskalan löper från 1 till 5, där värdet 1 är mycket sällan eller aldrig och 5 mycket ofta eller alltid.

Bilaga 3

Partival vid val till Sametinget 2021 (logistisk regression)

	G	JoF	LPSS	MG	Samerna	SáR	V
Ålder	-.838 (.506)	.208 (.396)	.104 (.693)	3.109* (1.471)	-.250 (.747)	.324 (.531)	-.012 (.579)
Ålder ²	.073 (.058)	-.029 (.044)	-.021 (.078)	-.312* (.153)	.041 (.081)	-.027 (.058)	.010 (.062)
Kön	.011 (.305)	-.723** (.225)	-.016 (.359)	-.365 (.472)	.955* (.439)	.786** (.303)	.191 (.328)
Utb. medel	.810 (.526)	-.028 (.362)	-.769 (.628)	.000 (.000)	.803 (.845)	-.420 (.451)	-.641 (.438)
Utb. hög	.769 (.555)	-.055 (.374)	-.288 (.597)	1.026 (0.621)	.337 (.866)	-.313 (.473)	-1.215* (.485)
Sysselsättning	.536 (.425)	-.434 (.312)	.320 (.512)	-.185 (.650)	-.200 (.586)	.235 (.403)	-.345 (.441)
Egenföretagare	.573 (.406)	-.771 (.397)	-.930 (.785)	.207 (.785)	-1.013 (1.098)	.551 (.400)	-.297 (.578)
Civilstånd	-.239 (.396)	-.049 (.297)	-.379 (.482)	-.436 (.624)	.225 (.586)	.160 (.396)	.337 (.448)
Inkomst	.036 (.061)	-.022 (.048)	.010 (.076)	-.108 (.102)	-.040 (.091)	.020 (.059)	.078 (.069)
Bor i Sápmi	-.958* (.412)	.639* (.301)	-.146 (.433)	.972 (.707)	.070 (.531)	-.265 (.427)	-.255 (.407)
Politiskt intresse generellt	.065 (.243)	-.055 (.180)	.127 (.288)	.237 (.392)	.871* (.374)	-.077 (.235)	-.599* (.258)
Intresse för samisk politik	-.544* (.254)	.580** (.208)	.309 (.310)	.007 (.415)	-.369 (.400)	-.264 (.250)	.013 (.288)
Mediekonsumtion	.060 (.120)	.261** (.097)	-.052 (.150)	-.381 (.213)	-.085 (.179)	-.038 (.115)	-.063 (.134)
Allmänt institutionellt förtroende	-.322 (.206)	-.073 (.154)	.278 (.249)	.373 (.362)	.271 (.314)	.150 (.207)	-.205 (.214)
Förtroende för Sametinget	.051 (.175)	.037 (.136)	-.301 (.206)	.126 (.287)	.239 (.259)	.046 (.168)	-.091 (.203)
Självbestämmande	.339 (.220)	-.909*** (.167)	.466 (.276)	.657 (.414)	.116 (.318)	.151 (.208)	1.076*** (.282)
Social integration	2.118*** (.348)	-2.049*** (.282)	-.752 (.426)	-.256 (.538)	-.111 (.498)	2.119*** (.335)	-.964* (.384)
Constant	-3.209* (1.527)	3.408** (1.200)	-2.585 (1.934)	-11.803** (3.789)	-6.696** (2.351)	-7.358*** (1.625)	.309 (1.784)
Pseudo R ² :	.21	.26	.07	.13	.11	.19	.13
N:	537	537	537	467	537	537	537

Standardavvikelse inom parenteser. *** p<0.01, ** p<0.05, * p<0.1.

Kommentar: Variablerna är konstruerade på samma sätt som för bilaga 1. I analysen har vi för enkelhetens skull skapat dikotoma partivalsvariabler där vi jämför sannolikheten för att rösta på ett givet parti kontra alla övriga partier. Fördelen med att genomföra enkla logistiska regressioner istället för en sammanhållen multinomial logistisk regression är att vi därmed direkt kan jämföra effekterna av de oberoende variablerna för samtliga partier istället för att relatera effekterna till en given referenskategori.

Självbestämmande är konstruerat som ett additivt index baserat på åtta områden där man anser att Sametinget ska ha självbestämmande. Dessa områden är: gruvdrift, mark- och vatten, rennärning, rovdjur, skogsbruk, småviltsjakt, vindkraft och älgjakt (Chronbach's alpha: .93). Skalan löper mellan 0 till 3 där högre värden indikerar mer självbestämmande. MG har för få andel låg- och medelutbildade sympatisörer i datamaterialet vilket innebär att vi enbart kan skatta effekten av hög utbildning för detta parti. Detta påverkar även n-talet i samma analys.

Bilaga 4

Partival vid val till Riksdagen 2018 (logistisk regression)

	V	S	C	L	M	KD	MP	SD
Ålder	-680 (.466)	.713 (.434)	-216 (.604)	-1.117 (.901)	-254 (.597)	2.642 (1.493)	1.050 (.850)	.248 (1.083)
Ålderz	.060 (.050)	-.058 (.046)	.010 (.066)	.126 (.100)	.035 (.063)	-.211 (.140)	-.168 (.100)	-.010 (.114)
Kön	-.008 (.256)	.115 (.210)	-.038 (.313)	.483 (.490)	-.290 (.313)	-.232 (.456)	.405 (.387)	-.624 (.591)
Utb. medel	.294 (.448)	-.846* (.355)	.324 (.530)	.000 (.000)	.612 (.538)	.680 (.839)	-.362 (.959)	.083 (.713)
Utb. hög	.288 (.459)	-1.286*** (.369)	.152 (.553)	.359 (.581)	.710 (.549)	.791 (.852)	1.289 (.887)	-.109 (.771)
Sysselsättning	-.192 (.355)	.184 (.306)	.497 (.461)	.213 (.695)	.073 (.437)	-.973 (.603)	.143 (.563)	-.086 (.672)
Egenföretagare	-.701 (.503)	-.551 (.362)	.642 (.431)	-1.084 (1.123)	.249 (.459)	.742 (.682)	.803 (.543)	-.303 (.786)
Civilstånd	-.387 (.325)	.355 (.296)	-.068 (.426)	.231 (.719)	-.942* (.409)	.608 (.696)	.347 (.640)	.606 (.725)
Inkomst	-.118* (.060)	.021 (.045)	-.066 (.066)	.008 (.104)	.156* (.067)	.120 (.088)	-.021 (.077)	-.020 (.115)
Bor i Sápmi	.000 (.343)	-.113 (.279)	.747 (.471)	-.428 (.559)	.212 (.423)	.448 (.634)	-.795 (.481)	-.046 (.702)
Politiskt intresse generellt	-.034 (.209)	-.376* (.175)	.061 (.252)	.473 (.407)	-.025 (.241)	.243 (.371)	.212 (.311)	.229 (.391)
Intresse för samisk politik	.039 (.221)	-.068 (.185)	.016 (.266)	-.014 (.400)	.217 (.254)	-.100 (.371)	-.086 (.297)	.180 (.433)
Mediekonsumtion	-.187 (.110)	.177* (.088)	-.056 (.130)	-.290 (.203)	.221 (.130)	-.244 (.187)	.036 (.153)	.079 (.220)
Allmänt institutionellt förtroende	.209 (.175)	.860*** (.159)	-.096 (.212)	-.201 (.334)	-.800*** (.216)	-.410 (.302)	.040 (.285)	-2.152*** (.425)
Förtroende för Sametinget	-.235 (.150)	-.085 (.127)	.115 (.187)	.149 (.295)	.232 (.184)	-.217 (.251)	.311 (.230)	.157 (.293)
Självbestämmande	.220 (.183)	.017 (.152)	.196 (.223)	-.292 (.321)	-.327 (.210)	.570 (.332)	.040 (.274)	-.692 (.356)
Social integration	-.163 (.277)	-.133 (.233)	-.463 (.343)	.223 (.504)	-.293 (.343)	-.016 (.494)	1.906*** (.428)	-1.004 (.607)
Constant	1.448 (1.394)	-3.492** (1.271)	-1.759 (1.719)	-1.741 (2.491)	-.940 (1.743)	-11.459** (4.302)	-9.816*** (2.404)	3.031 (2.997)
Pseudo R2:	.06	.11	.04	.07	.09	.15	.27	.30
N:	506	506	506	446	506	506	506	506

Standardavvikelse inom parenteser. *** $p < 0.01$, ** $p < 0.05$, * $p < 0.1$.

Kommentar: Variablerna är konstruerade på samma sätt som för bilaga 1 och 3. L har för få andel låg- och medelutbildade sympatisörer i datamaterialet vilket innebär att vi enbart kan skatta effekten av hög utbildning för detta parti. Detta påverkar även n-talet i samma analys.