

Den högre utbildningens organisation och finansiering i stöpsleven

Ställningstaganden till Strutens huvudbetänkande

Mikael Börjesson, Moa Lindqvist & Rebecka Göransdotter

The organization and the financing of higher education under negotiation. Position-takings on the main report of the Swedish Commission of Inquiry on Governance and Resource

In recent decades, Swedish higher education and research have undergone significant changes and seen a rapid growth. In parallel, more attention has been given to higher education institutions as strategic actors and the function of the higher education institutions is currently under renegotiation with an increased number of actors demanding a say in its development. The Commission of Inquiry on Governance and Resources was set up to address a broad range of issues in higher education and research. Its work resulted in the report *A Long-term, Coordinated and Dialogue-based Governance of Higher Education* (SOU 2019:6). The article presents an analysis of referral responses to the report by constructing two related spaces: a space of position-takings and a space of referral organisations. Our conclusion is that the referral organisations' position-takings are clearly related to their overall positions in the higher education sector as well as their more specific positions in the field of research and the field of higher education. This is also clearly visible in the argumentation of specific actors for certain standpoints.

Inledning – att analysera ett betänkande i termer av fält och rum

Frågor om hur de svenska lärosätena ska styras, organiseras och finansieras har nyligen utretts av en statlig utredning, Styr- och resursutredningen (Strut), ledd av Pam Fredman, professor i neurokemi och tidigare rektor vid Göteborgs universitet (2006–2017), förordnad av statsrådet Helene Hellmark Knutsson

Mikael Börjesson, Moa Lindqvist och Rebecka Göransdotter är verksamma vid Institutionen för pedagogik, didaktik och utbildningsstudier, Uppsala universitet.

E-post: mikael.borjesson@edu.uu.se; moa.lindqvist@edu.uu.se; rebecka.goransdotter@edu.uu.se

(S) och tillsatt av regeringen i april 2017.¹ Utredningens uppgift var att ”göra en samlad översyn av universitetens och högskolornas styrning, inklusive resurstilldelning” (Dir. 2017:46, 1). I februari 2019 kom utredningens betänkande: *En långsiktig, samordnad och dialogbaserad styrning av högskolan* (SOU 2019:6). Utredningen är intressant ur flera perspektiv. Den är förhållandevis radikal i många av sina förslag: en sammanslagning av de skilda pengapåsarna för forskning och utbildning, slopande av prestationsbaserade kriterier för finansiering, införande av fyraåriga överenskommelser mellan statsmakterna och lärosätena, en rekollegialisering genom lagstiftande om krav på kollegiala organ och en omfördelning av forskningsresurser från externa finansörer till direkta anslag till lärosätena, för att nämna några av de mest omdiskuterade förslagen. Det är också uppenbart att detta betänkande engagerat på bred front vilket går att koppla till dels den tilltagande differentieringen av högskolelandskapet (se övriga bidrag i detta specialnummer), dels den ökade mängden aktörer inom sektorn.

Det finns förstås mycket mer som kan sägas om denna utrednings arbete, betänkande och förslag. Vi kommer dock här inte bidra till den diskussionen, utan har valt att gå en annan väg: vi presenterar nedan en analys av hur olika remissinstanser ställer sig till utredningens förslag och låter således utredningen framträda i ljuset av dess formaliserade mottagande via remissvaren. Vi har sammanställt ett sextiototal remissvar från lärosäten, forskningsinstitut, akademier, myndigheter, stiftelser, fackförbund, näringsliv, och ideella organisationer. Syftet är att analysera mönster i remissvaren och relatera dessa till tre skilda analytiska nivåer: en systemnivå, en fältnivå samt en lärosätessnivå. Mer precist handlar det om att i ett första led avtäcka grundläggande mönster i vilka som svarar på en remiss om svensk högre utbildning och forskning, vilka förslag de tar ställning till och hur de ställer sig till dem samt vilka argument de för fram till stöd för sina ställningstaganden. I ett andra led frågar vi oss hur dessa mönster kan förstås utifrån remissinstansernas positioner i förhållande till högskolesektorn som helhet, och mer precist fältet för högre utbildning och det vetenskapliga fältet. Vi har inte hittat exempel på att motsvarande analyser har genomförts tidigare.

UTREDNINGENS FÖRSLAG

Nedan sammanfattas kort de viktigaste förslagen i Styr- och resursutredningens betänkande *En långsiktig, samordnad och dialogbaserad styrning av högskolan*. Betänkandet tar som utgångspunkt att ”en ändamålsenlig styrning för starka och ansvarsfulla lärosäten måste” främja ”akademisk frihet”, ”rollsäkert

1 Huvudsekreterare i utredningen var Lars Olof Mikaelsson, med Ingeborg Amnéus, Magnus Petersson och Anders Steinwall som sekreterare. Utöver dessa har flera experter varit förordnade till utredningen samt haft en parlamentarisk referensgrupp knuten till sig.

samhällsansvar” samt ”strategisk handlingsförmåga” (SOU 2019:6: 16). Detta är, enligt utredningen, i linje med det som kallas tillitsbaserad styrning, som genom att bygga på professionella normer och verksamhetsnära kunskaper ska styra verksamheten på ett flexibelt sätt, väl anpassat efter den särskilda situationen. Utredningens bedömningar och förslag presenteras i betänkandets kapitel 4–10.

Kapitlen är tematiskt uppdelade. I kapitel 4 lyfts grundläggande normer fram och utredningen föreslår en förstärkning av centrala normer genom inskrivningar i högskolelagen av akademisk frihet, kollegialitetens ställning, utbildningens frihet samt kopplingen mellan forskning och undervisning i lärares tjänster. Kapitel 5 rör organisatoriska aspekter, och här föreslås att regeringen ska framlägga en gemensam proposition för högre utbildning och forskning, att en ny styrform införs genom en så kallad ”dialogbaserad och långsiktig styrning genom överenskommelser och regleringsbrev” (ibid: 180) mellan Utbildningsdepartementet och respektive lärosäte, samt att en nationell analysenhet med Universitetskanslersämbetet som värd inrättas. Kapitel 6 behandlar både utbildning och forskning, och rymmer en lång rad förslag som att det åter bör regleras i högskolelagen att högre utbildning även omfattar fort- och vidareutbildning, att det sätts explicita utbildningsmål för vissa legitimationsyrkesutbildningar samt att studenternas prestationer ges minskad betydelse för resurstilldelningen. Vad gäller forskningen föreslås framför allt att en bättre balans mellan externa bidrag och basanslag uppnås. Kapitel 7 fokuserar på samverkan, och där presenteras förslag om att samverkan ska ingå i nationella bedömningar och utvärderingar, att prioriterade samverkansaspekter ska ingå i överenskommelserna och att samverkan ska stöttas med riktade satsningar som sedan övergår till ordinarie anslag. Jämställdhet berörs i kapitel 8 men de konkreta förslagen är här få och uttrycks framför allt i negativ form, till exempel att specifika rekryteringsmål ska upphöra att gälla. Det mest omfattande kapitlet, sett till antal förslag, är kapitel 9 som avser finansiering. Här föreslås bland annat att lärosäten ska erhålla ett samlat anslag för forskning och utbildning, att mer forskningsmedel ska kanaliseras som direkta anslag istället för via externa forskningsfinansiärer, och att anslaget för utbildning delas i en fast bas och en rörlig del baserad på antal studenter. I kapitel 10 diskuteras det ekonomisk-administrativa regelverket, som bedöms i stort fungera väl och kapitlet rymmer få konkreta förslag. I det sista kapitlet, kapitel 11, diskuteras konsekvenserna av förslagen.

REMISSVAREN

Den 24 juni 2019 var slutdatum för att skicka in remissvar till Utbildningsdepartementet. Totalt var det 129 remissinstanser som bjudits in till att svara på betänkandet, och gruppen omfattade lärosäten, forskningsinstitut, akademier, myndigheter, stiftelser, fackförbund, näringsliv, ideella

organisationer, regioner och kommuner. Särskilt värdefullt var det enligt Regeringskansliet ”att få remissinstansernas bedömning av förslagets konsekvenser”. Av de 129 inbjudna remissinstanserna svarade 103. De som inte svarat är företrädesvis kommuner och för sektorn mer perifera organisationer. Svaren skiljer sig åt både gällande struktur och omfång. I den här artikeln har vi valt att undersöka 62 av dessa 103 remissvar, vilket motiveras längre fram i texten.

Initialt genomförde vi en översiktlig analys av mängden svar och svarens inriktning (se bilaga Svarsfrekvens och inställning). Vi noterade att det fanns dels en stor spännvidd i benägenheten att ta ställning till utredningens förslag, dels stora skillnader i huruvida remissinstanserna tillstyrker eller avstyrker förslagen. Med andra ord kunde två dimensioner identifieras: en avseende volymen ställningstaganden och en avseende deras riktning och tyngdpunkt. Dessa två dimensioner utgör också de mest centrala i den korrespondensanalys som gjorts på materialet, vilket framträder nedan.

TEORETISKT RAMVERK: FÄLT OCH RUM

Pierre Bourdieus fältbegrepp är centralt för hur svensk högre utbildning och forskning förstås i denna studie och för hur vi analyserar remissinstanser och remissvar. Ett fält kan enligt Donald Broady ses som ett ”ett system av relationer mellan positioner besatta av människor och institutioner som strider om något för dem gemensamt” (Broady 1998: 11). I en fältanalys arbetar man i regel med flera olika typer av fält som är delvis sammanflätade och överlappande, delvis separerade. Bourdieu och hans medarbetare har exempelvis undersökt litteraturens, konstens, religionens och journalistikens fält (Sapiro 2020). För denna studie är Bourdieus analyser av universitetsprofessorernas fält (1984), det vetenskapliga fältet (1975; 2001) samt av fältet av högre utbildningsinstitutioner (1989) av störst intresse.

En väsentlig aspekt hos fält är att de omfattar två relaterade strukturer, ett rum av *positioner* och ett rum av *ställningstaganden* (Bourdieu 2015: 501–2). Med utgångspunkt i rummet av positioner respektive av ställningstaganden kan vi se Strutens huvudbetänkande samt remissinstanserna och -svaren som tillhörande två typer av rum: utredningens förslag och remissinstansernas svar utgör positioneringar i ett rum av *ställningstaganden*, medan remissinstanserna är inskrivna i ett rum av *positioner*.

När det gäller rummet av positioner utgörs de av aktörerna som intar positioner i förhållande till två fält. Till att börja med finns ett vetenskapligt fält. Vetenskapen är förvisso i mångt och mycket internationell, men i detta sammanhang är vi primärt intresserade av den nationellt kontrollerade, finansierade och utförda forskningen. Här finns aktörer som lärosäten (där merparten av forskningen sker), forskningsfinansiärer, vetenskapliga akademier och intresseorganisationer (som Sveriges unga forskare och fackliga organisationer som representerar de som bedriver forskningen). Vetenskap och forskning står

i centrum för fältet. Detta fält struktureras av de tillgångar som aktörerna besitter, där ekonomiska, vetenskapliga och symboliska resurser är de viktigaste. De större lärosätena förfogar över merparten av forskningsresurserna och står för den största delen av den forskning som produceras, medan de dominerande aktörerna har betydligt mindre medel och forskningskapacitet (se Börjessons respektive Agevall & Olofssons bidrag i detta specialnummer). Det pågår även strider om vilken forskning som ska bedrivas samt hur den ska finansieras, organiseras och kontrolleras. Ska tyngdpunkten vara inom grundforskning eller tillämpad forskning? Hur mycket medel ska kanaliseras till olika vetenskapsområden? Vilka investeringar ska göras i forskningsinfrastruktur? Det vetenskapliga fältet är överordnat enskilda disciplinära fält, såsom sociologins, nationalekonomins och fysikens fält.

Det andra fältet rör högre utbildning. Även här är lärosätena de mest centrala aktörerna. Det är vid lärosätena som utbildningarna ges och administreras. Ytterligare viktiga aktörer är sektorsmyndigheter (som Universitetskanslersämbetet och Universitets- och högskolerådet), fackliga organisationer (som organiserar universitetslärare och annan personal), interna intresseorganisationer (framför allt SUHF) och externa såsom Svenskt Näringsliv (som organiserar många avnämare). I fältet för högre utbildning står striden om hur denna ska finansieras, organiseras, styras och kontrolleras.²

Mellan de två mest betydande fälten råder en dominansordning, där det vetenskapliga fältet är överordnat. Forskningen är betydligt mer koncentrerad, prestigeladdad, internationell, konkurrensutsatt och eftertraktad. Men den högre utbildningen har en stor tyngd genom sin storlek och sin avgörande betydelse för nästan alla samhällsliga sektorer, där högre utbildning i dag utgör ett krav för att kunna inträda i allt fler yrkesgrupper (Agevall & Olofsson 2019).

Notera alltså att vissa aktörer förekommer inom flera fält. Lärosätens dubbla uppdrag – forskning och utbildning – gör att de återfinns både i vetenskapens och den högre utbildningens fält. På motsvarande sätt återfinns SUHF i båda fälten, medan UKÄ och UHR har en större tyngd inom det senare och VR inom det tidigare.

Strutens förslag att öka lärosätens strategiska betydelse genom att göra gränsen mellan vetenskapens och den högre utbildningens fält mer porös – genom ett samlat anslag för forskning och utbildning – är synnerligen intressant och radikalt. Strider mellan fälten kommer i så fall i större utsträckning att utkämpas inom lärosätens skrank.

För att sammanfatta: Struten och dess huvudbetänkande har stor betydelse för flera fält – där vetenskapens och den högre utbildningens fält är de mest

2 Detta fält för högre utbildning ska inte förväxlas med det som i en rad andra studier benämnts "högskolefältet", vilket upprättas av de studenter som befolkar högre utbildningar och lärosäten (Broady & Palme 1992; Börjesson 2016; Börjesson m.fl. 2016).

centrala – och blir föremål för skilda positioneringsstrider. För att bevara komplexiteten i analysen av dessa strider kommer vi att tala om ett rum av remissinstanser och ett rum av remissvar, som båda måste förstås i förhållande till vetenskapens och den högre utbildningens fält. Rum ska här förstås som ett begrepp på en högre abstraktionsnivå än fält (jfr diskussion i Börjesson 2017). Det är inte heller lika väldefinierat och behäftat med samma krav på specifika egenskaper. När det gäller våra studieobjekt, rummet av remissinstanser och rummet av remissvar, är de avgränsade i tiden. De upprättas i och med att betänkandet produceras och går på remiss, och de upplöses därefter (men kan aktualiseras igen vid kommande utredningar). Fälten består dock, även om styrkeförhållandena i dem kan förändras över tid.

METOD: GEOMETRISK DATAANALYS I KOMBINATION MED ARGUMENTATIONSANALYS

Geometrisk dataanalys (GDA) är ett lämpligt redskap för att göra analyser av sociala fält och rum, eftersom det är en metod som reducerar komplexitet i datamaterial till rumslika representationer av grundläggande mönster i datamängden.³ Geometrisk dataanalys är en familj av metoder som byggs upp runt idén att presentera analysens resultat i geometriska rum som visar strukturer, motsättningar och hierarkier i data. Vilken metod som används beror på datas karaktär. För kvantitativa variabler på kvot- och skalnivå används principalkomponentanalys (PCA), för kategoriska data (data på ordinal- och nominalnivå) används multipel korrespondensanalys (MCA) och för korstabeller används enkel korrespondensanalys (CA). Här kommer vi nyttja multipel korrespondensanalys (MCA) och mer precist specifik MCA som tillåter att vissa variabelvärden är passiva och inte påverkar analysen (Le Roux & Roaunet 2010: 61–64).

Poängen med den valda statistiska metoden är att den söker skillnader och likheter i svarsmönstren och reducerar komplexiteten i materialen genom att presentera resultaten i mångdimensionella rum, där den första axeln förklarar mest av skillnaderna, den andra näst mest och så vidare. Den multipla korrespondensanalysen tar sin utgångspunkt i en tabell där raderna utgörs av remissinstanser och kolumnerna av variabler med svar på de olika förslagen. Resultatet blir ett rum av individer (remissinstanser) och ett rum av variabelvärden (ställningstaganden över förslagen). Dessa rum är ömsesidigt beroende av varandra. Hur remissinstanserna förhåller sig till varandra beror på hur de ställer sig till de enskilda förslagen och hur svaren positionerar sig till varandra avgörs av hur de hänger samman med remissinstanserna. Det innebär att de som svarat på liknande sätt kommer att inta positioner nära varandra i rummet, medan de som tagit ställning på tydligt skilda sätt intar positioner långt ifrån

3 För en utförlig beskrivning av analysmetoden, se Le Roux & Roaunet (2004; 2010). För en tillämpning av metoden på enkätdata, se Börjesson m.fl. (2016).

varandra, åtminstone i flera av de mest centrala dimensionerna som analysen pekar ut. Genom en korrespondensanalys går det därmed att belysa vilka frågor det råder oenigheter om gällande svensk högre utbildnings framtid.

Med analysmetoden får vi en förståelse för hur data är strukturerade, vilka egenskaper som hänger samman och vilka som inte gör det; kort sagt, får vi hjälp att se övergripande mönster. Hur dessa ska förstås och analyseras är en annan sak. Här är vi beroende av vår vidare kunskap om föremålet för undersökningen och dess sammanhang. Vi kommer exempelvis att dra nytta av såväl de andra studierna som presenteras i detta specialnummer som den forskning som finns om högre utbildning och forskning för att tolka resultaten.

Våra tolkningar baseras också på ingående analys av ett urval remissvar med syfte att blottlägga de motiv och argument som ligger bakom ställningstagandena (Amossy 2009); mer precist, att sätta de utvalda aktörernas ställningstaganden gällande styrningen och organiseringen av Sveriges framtida högre utbildning och forskning i förhållande till de positioner de intar på olika fält.

Genom att analysera hela remissvaren (och inte bara undersöka huruvida de tillstyrker eller avstyrker ett förslag) och söka finna argumenten för *varför* de tillstyrker eller avstyrker något av förslagen, går det att synliggöra på vilken grund svaren baseras. Det handlar med andra ord inte bara om att remissvaren för fram en åsikt i en viss specifik fråga, utan argumentationen i remissvaren synliggör även remissinstansernas vision om vad universiteten och högskolorna bör vara.

Rum av ställningstaganden och av remissinstanser

I följande avsnitt presenteras resultaten från en multipel korrespondensanalys av remissinstansernas ställningstaganden till Strutens huvudbetänkande. Vi återger först hur analysen är uppbyggd, och därefter presenteras och diskuteras de huvudsakliga resultaten. I diskussionen gör vi också närläsningar av remissvaren för att ge en djupare förståelse för de argument och motiv som ligger till grund för ställningstagandena.

AKTIVA VARIABLER

Analysen bygger på vissa förutsättningar som är förknippade med den använda metoden. Eftersom vi är intresserade av skillnader, utsluts variabler som inte förmår producera skillnader mellan individer (variablerna har lågt bidragsvärde i korrespondensanalysen). I vår analys har framför allt ställningstaganden som många instämmer i (5.1.1 Att det läggs fram en samlad proposition för forskning och utbildning) eller som många ställer sig tveksamma eller direkt avvisande till (9.2.3 Att utbildningsramen sätts upp efter mål om antal studenter, det vill säga ett slopande av dagens system av ämnesmässigt differentierade prislappar) utslutits, eftersom de inte varit skillnadsskapande. Det innebär inte att dessa

ställningstaganden är ointressanta, men för våra syften – att förstå skilljelinjerna mellan remissinstanserna – är de mindre relevanta. Analysen kräver också en viss balans mellan de teman som ingår. Detta har exempelvis medfört att ett av de förslag som rör normer i högskolan (4.6.2 Utbildningens frihet ska regleras i högskolelagen) inte tagits med, för att inte ge för stor tyngd till frågan om normer.

De aktiva variablerna i analysen framgår av figur 1 nedan. Totalt ingår 26 aktiva variabler och 77 aktiva variabelvärden. Samtliga aktiva variabler, med ett undantag (6.2.3 Gemensamma examenstillstånd), har kodats enligt tre värden: *Tillstyrker*, *Avstyrker* samt *Ingen direkt åsikt*. I vissa fall har även *Annat* lagts till, om ställningstagandet inte är för eller emot ett visst förslag.

Variablerna har delats in i sex teman:

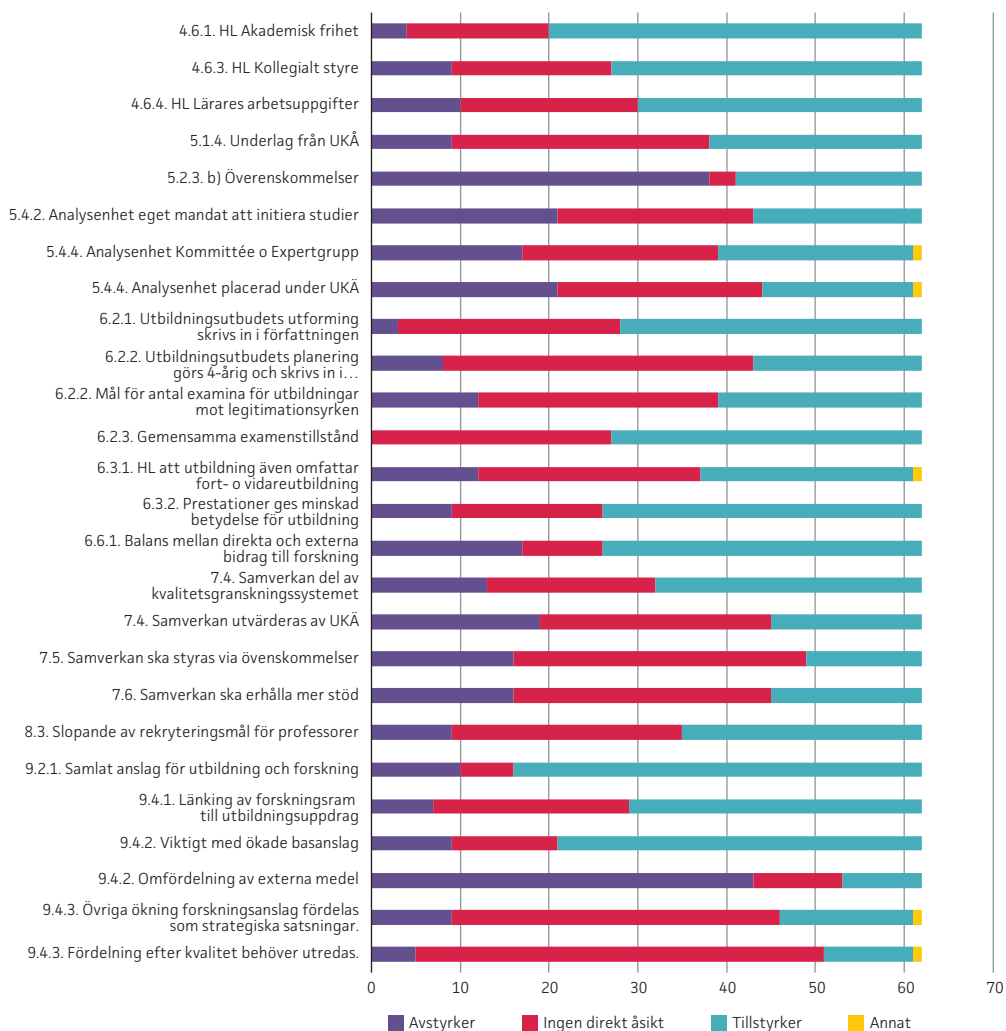
- 1) *Normer* (avsnitt 4.6.) – 3 variabler och 9 variabelvärden;
- 2) *Styrning* (avsnitt 5.1.–5.2.) – 2 variabler och 6 variabelvärden;
- 3) *Analysenhet* (avsnitt 5.4.) – 3 variabler och 9 variabelvärden;
- 4) *Utbildningsutbud* (avsnitt 6.2.–6.3.) – 5 variabler och 14 variabelvärden;
- 5) *Samverkan/Jämställdhet* (kapitel 7–8) – 5 variabler och 15 variabelvärden;
- 6) *Finansiering* (kapitel 6 och 9) – 8 variabler och 24 variabelvärden.

Förslagen är dock inte helt jämnt fördelade över kapitlen och vi har heller inte, som nämnts ovan, tagit med alla förslag under en viss rubrik. Det gör att det inte råder en fullständig balans mellan temana. Den största obalansen råder mellan Finansiering, med 8 variabler, och Styrning, med 2. Samtidigt går det att argumentera för att ge Finansiering en större tyngd i analysen – dessa förslag är centrala i utredningen och har långtgående konsekvenser för sektorn. Vidare går det inte att dra knivskarpa gränser mellan de olika temana, utan de är delvis överlappande, och man kunde även ha tänkt sig andra indelningar. Tolkningsarbetet går i mångt och mycket ut på att se huruvida det finns bakomliggande mönster i hur remissinstanserna svarat och hur dessa kan kategoriseras och begripliggöras.

Samtliga aktiva variabler finns återgivna i figuren nedan i den ordning som de presenteras i utredningens huvudbetänkande och numrerade efter kapitel. Några saker kan snabbt konstateras. Grovt sett kan variablerna delas in i fyra grupper: Mestadels tillstyrkanden, Mestadels avstyrkanden, Mestadels ingen direkt åsikt, samt Ingen tydlig tyngdpunkt. Majoriteten av remissinstanserna tillstyrker förslaget om att förstärka normstyrningen genom förändringar av

högskolelagen. Många är också positiva till en bättre balans mellan externa bidrag och direkta anslag för forskning. Däremot är de flesta negativt inställda till att det sker en omfördelning från externa medel till direkta anslag. Det finns ytterligare ett förslag som möter massivt motstånd, nämligen införandet av ett system av överenskommelser mellan statsmakterna och lärosätena, drygt två tredjedelar motsätter sig detta förslag.

Figur 1. Svarmönster för aktiva variabler i korrespondensanalysen av remissvar på Strutens huvudbetänkande (antal)



Anmärkning: HL: Högskolelagen; UKÄ: Universitetskanslersämbetet.

DEN ANALYSERADE POPULATIONEN

När det gäller populationen har vissa avgränsningar gjorts för att skapa en tillräckligt homogen undersökningsgrupp. Initialt togs samtliga organisationer som ej svarat bort (dessa skapar överhuvudtaget ingen spridning i rummet efter som de inte tagit ställning till de konkreta förslagen).⁴ Därefter togs typer av remissinstanser som svarat i liten utsträckning bort. Det gäller framför allt kommuner och regioner, där enbart ett fåtal svarat och där de som svarat varit av väldigt olika karaktär.⁵ I nästa steg gallrades organisationer som givit få synpunkter på de konkreta förslagen bort.⁶ Ytterligare en avgränsning gjordes för att undvika ett alltför skevt utfall. Föreningen Almega, som i allt väsentligt svarat i överensstämmelse med Svenskt Näringsliv, togs bort eftersom den rådande överlappningen förstärkte den ena polen längs den andra axeln väldigt mycket, utan att tillföra ytterligare någon nyans till analysen. Kvarvarande 62 organisationer utgör underlaget för analysen (se tabell 3 i bilaga).

TRE TOLKADE AXLAR

Nedan har vi valt att fokusera på de tre första axlarna. Dessa svarar för ett sammanlagt förklaringsvärde på 79 procent. Den första axeln är klart starkast, 50 procent, den andra har ett förklaringsvärde på 19 procent och den tredje på 10 procent (se figur 9 och tabell 4 i bilaga).⁷

De tre första axlarna har olika tyngdpunkter (se tabell 1 nedan som även inkluderar axel 4 och 5). För den första axeln har temana Samverkan/Jämställdhet och Finansiering en större relativ betydelse än vad framför allt Styrning och Normer har. Normer är emellertid betydligt viktigare längs den andra axeln (och axel 5), och Styrning ger mest bidrag till den tredje. Analysenheten har ett genomsnittligt bidrag till de tre första axlarna, men ett väldigt stort bidrag till den fjärde och är negligerbar längs den femte. Utbildningsutbud är tillsammans med Normer mest överrepresenterat längs den andra axeln. Tabellen understryker också rimligheten i att fokusera tolkningen på de tre första axlarna – här bidrar flera teman till axlarna, medan den fjärde och framför allt den femte axeln domineras av specifika teman.

4 Här försvann myndigheter som Centrala studiestödsnämnden, Kungliga biblioteket och Naturvårdsverket, forskningsstiftelser (Knut och Alice Wallenbergs stiftelse och Ragnar Söderbergs stiftelse), och enstaka företag som ABB. Bland lärosäten var det endast ett, Handelshögskolan i Stockholm, som inte besvarade remissen.

5 Exempelvis besvarade Göteborgs stad och Malmö kommun men inte Stockholms stad remissen.

6 I detta steg försvann bland andra intresseorganisationen Vetenskap & Allmänhet, forskningsfinansiärerna Stiftelsen för kunskaps- och kompetensutveckling (KK-stiftelsen) och Stiftelsen Riksbankens Jubileumsfond, myndigheterna Ekonomistyrningsverket, Riksrevisionen, Skolverket, Svenska institutet, Tillväxtverket och Universitets- och högskolerådet samt en fackförening, Landsorganisationen i Sverige (LO), och vissa företag, såsom Saab AB. Dessa hade lämnat under tio ställningstaganden till de förslag som presenterats i utredningen.

7 Förklaringsvärdet är uträknad enligt Benzécri's formel (Le Roux & Roaunet 2010: 39).

Tabell 1. Teman och deras bidrag till axel 1–5

Rubriker	Vikt	Axel 1	Axel 2	Axel 3	Axel 4	Axel 5
Normer (4.6.)	11,5	7,8	18,7	13,3	17,2	33,1
Styrning (5.1.–5.2.)	7,7	3,4	7,4	12,6	7,5	2,5
Analysenhet (5.4.)	11,4	10,3	11,5	13,3	28,1	1,1
Utbildningsutbud (6.2.–6.3.)	19,2	20,6	23,7	11,6	5,3	12,6
Samverkan/Jämställdhet (7;8)	19,2	24,7	15,5	24,0	23,1	5,8
Finansiering (6;9)	30,6	33,3	23,2	25,2	18,7	44,9
Totalt	99,6	100,0	100,0	100,0	100,0	100,0

Nedan följer mer ingående tolkningar av de tre första axlarna.

AXEL 1: POSITIVA STÄLLNINGSTAGANDEN MOT INDIFFERENS

Den första axeln separerar positiva ställningstaganden till vänster från indifferens (att inte uttrycka någon direkt åsikt om förslagen) till höger (se figur 10 och tabell 5 i bilaga). Det är alltså inte positiva och negativa ställningstaganden som ställs mot varandra längs denna axel, utan tillstyrkanden skiljs från *inga* ställningstaganden. Axeln ställer dessutom en generell uppskattande inställning till utredningens förslag (merparten av förslagen tillstyrks och det finns inga avstyrkanden här) mot avsaknad av ställningstaganden. Även om det finns en övervikt för temana Finansiering och Samverkan/Jämställdhet rymmer axeln en bred representation av förslagen i utredningen. Vid den vänstra polen samlas tillstyrkande av en rad skilda förslag i utredningen, såsom att forskningsramen ska öka när utbildningsramen ökar (9.4.1), att ökade medel skjuts till för strategiska satsningar (9.4.3), att samverkansuppdrag följs upp i överenskommelserna (7.5), att utbildningsuppdragen görs fyraåriga (6.2.2) samt att jämställdhetsmålen slopas (8.3). De få avstyrkanden som bidrar till den första axeln återfinns till höger där de tar avstånd från att det ska råda balans mellan externa och fasta forskningsmedel (6.6.1), att statliga medel till forskning och utbildning samlas i ett gemensamt anslag (9.2.1) samt att en analysenhet ska etableras som en kommitté eller expertgrupp (5.4.4) – förslag som aktörerna i den motsatta sidan av rummet tenderar att vara positiva till. Det som slutligen kan konstateras är att variabler som ryms inom temat Normer inte alls bidrar till axeln.

AXEL 2: FORSKNINGENS AUTONOMI OCH ÖKAD REGLERING AV UTBILDNINGSPRODUKT MOT ÖKAD NORMSTYRNING OCH UPPGRADERING AV UTBILDNING

Den andra axeln följer en annan logik (se figur 11 och tabell 5 i bilaga) och ställer positiva och negativa hållningar till konkreta förslag mot varandra. Det är framför allt temana Normer och Utbildningsutbud som skapar åtskillnad.

Här går skiljelinjen mellan att tillstyrka en förstärkning av vissa normer i högskolelagen (4.6.3 och 4.6.4) och inte ha några åsikter om framför allt utbildningsutbudet (6.2) och samverkan (7), vilket återfinns i figurens nedre del, och att inte ha åsikter om ökad normstyrning (4.6.3 och 4.6.4) men tydliga åsikter om utbildningsutbudet (tillstyrker 6.2.1, 6.2.2, 6.2.3 och 6.3.1) och forskningsfinansiering (avstyrker 6.6.1 och 9.42), som vi finner i figurens övre del. Det kan sammanfattas som att ett värdesättande av forskningens autonomi och ökad reglering av utbildningsutbud (uppåt) står mot ökad normstyrning och uppvärdering av utbildning (nedåt).

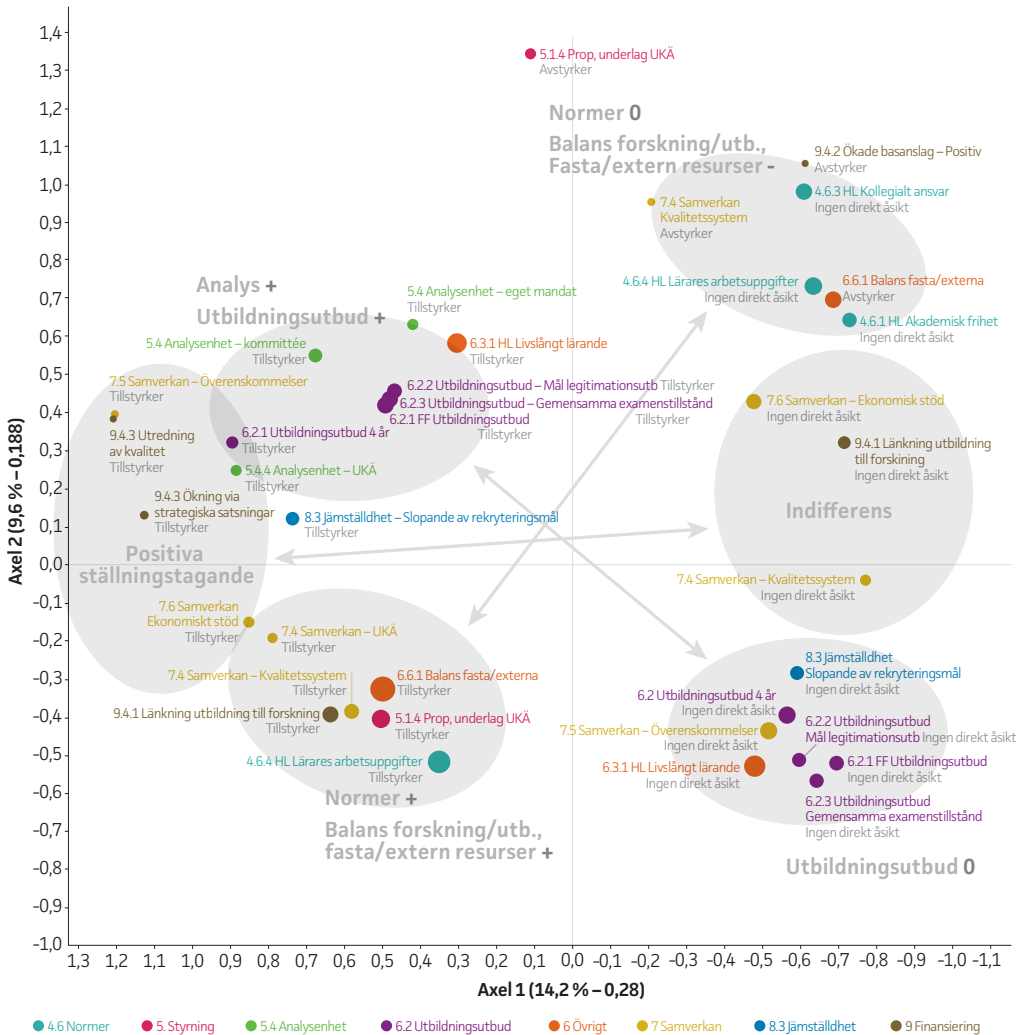
PLANET AV AXEL 1 OCH 2: TRE DIFFERENTIERANDE DIMENSIONER

Den första axeln skiljer ut positiva ställningstaganden från indifferent, medan den andra skiljer förhållningssätt till utbildningsutbud, externfinansiering och styrning via normer. När dessa två axlar analyseras i ett plan framträder en komplex struktur (se figur 2). Till höger formeras tre kluster av variabelvärden som framförallt utmärker sig genom olika indifferent inställningar till utredningens förslag. Längst ned till höger samlas indifferent hållningar gentemot förslag om utbildningsutbudet, i mitten till höger samlas motsvarande inställningar till samverkan och längst upp till höger kombineras en avsaknad av åsikter om normstyrning med en negativ hållning till förslagen om förändrad forskningsfinansiering, vilket kan sammanfattas som ett värnande om forskningens autonomi. Mot dessa kluster står tre kluster till vänster i rummet som uttrycker kombinationer av tillstyrkanden. Högst upp till vänster återfinns ställningstaganden som är positiva till regleringar av utbildningsutbudet och stödjer förslaget att skapa en central analysenhet för sektorn. Till vänster i mitten återfinns en tilltro till strategiska satsningar, samverkan och kvalitetsmätning. Längst ned till vänster hamnar ställningstaganden som syftar till att få en bättre balans mellan externa och fasta medel samt att forskningsmedel ska följa utbildningsmedel på lärosätes- och tjänstenivå.

Det blir här uppenbart att den generella motsättningen längs den första axeln mellan positiva och indifferent ställningstaganden rymmer tre mer precisa polariteter: 1) *För* samverkan och strategiska satsningar *mot* indifferens i dessa frågor, 2) *För* normstyrning och *för* en ökad balans mellan forskning och utbildning samt mellan fasta och externa medel *mot* en indifferent inställning till normstyrning i kombination med ett avstyrkande av minskade externa medel och av ökad balans mellan forskning och utbildning, samt 3) *För* en ökad reglering av utbildningsutbud och en starkare analysfunktion *mot* indifferens i dessa frågor.

Den multipla korrespondensanalysen producerar, som tidigare nämnts, två rum, ett av variabelvärden och ett av individer. I vårt fall utgörs rummet av ställningstagande av remissvaren och rummet av positioner av remissinstanserna. Vi ska nu fokusera det senare. Remissinstanserna är fördelade i

Figur 2. Rummet av remisser till Strutens huvudbetänkande. Planet av axel 1 och 2. Rummet av variabelvärden (remissvar)



rummet av positioner utifrån i vilken omfattning de svarar och hur de ställer sig till de olika förslagen. Längs den första axeln ställs framför allt lärosäten och organisationer som representerar lärare, forskare och studenter (såsom Sveriges universitetslärare och forskare [SULF], Akademikerförbundet SSR och Sveriges förenade studenter [SFS]) till vänster mot andra organisationer, främst forskningsfinansierare (FORMAS, Forte, Energimyndigheten och Stiftelsen för strategisk forskning [SSF]), myndigheter med breda uppdrag (Arbetsgivarverket och Statskontoret) samt akademier (Kungl. Vitterhetsakademien, Kungl. Vetenskapsakademien och Kungl. Ingenjörsvetenskapsakademien) till höger (se figur 3 nedan). Denna axel ställer i synnerhet remissinstanser med en

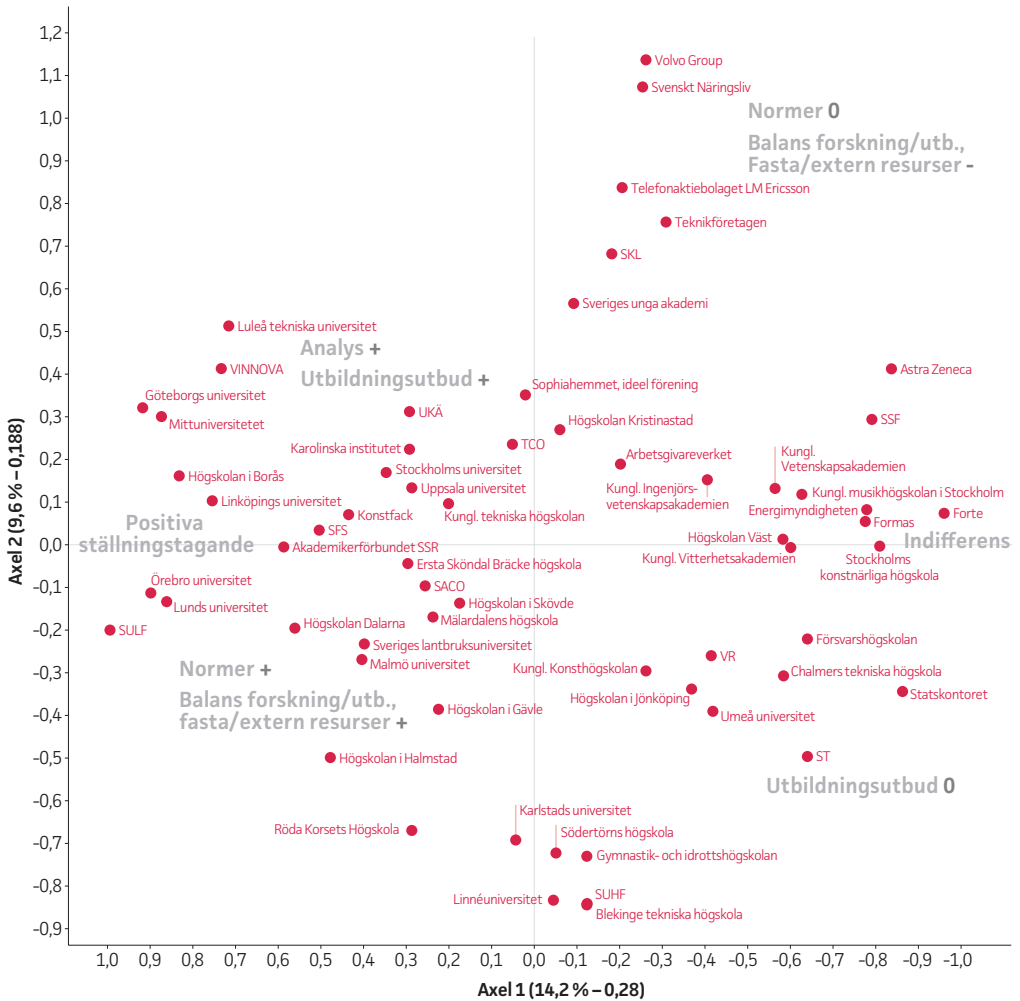
indifferent inställning, till höger, mot remissinstanser som primärt ställer sig positiva till många av förslagen, till vänster. Lärosätena och de centrala fackliga organisationerna är alltså betydligt mer positivt inställda till utredningens förslag än forskningsfinansiärerna, forskarsamhällets eliter och myndighets-sverige. Detta är huvudmotsättningen i rummet.

Vid den andra axeln övre pol finner vi särskilt företrädare för näringslivet (Svenskt Näringsliv, Volvo Cars, Ericsson, Teknikföretagen) tillsammans med Sveriges kommuner och landsting (SKL), som framför allt präglas av avstånds-taganden mot förslag som innebär en försvagning av externfinansierad och konkurrensutsatt forskning samt en indifferens mot ökad normstyrning. Denna ställs mot en nedre pol med i princip uteslutande lärosäten, där återfinns ett antal högskolor (Blekinge tekniska högskola, Södertörns högskola, Gymnastik- och idrottshögskolan, Röda korsets högskola och Högskolan i Halmstad) samt flera av de nyare universiteten (Linnéuniversitetet, Karlstads universitet, Malmö universitet). I denna grupp förenas en tilltro till ökad normstyrning med en önskan om en större balans mellan forskning och utbildning samt mellan externa och fasta forskningsmedel. Den enda remissinstans som inte är ett lärosäte som positionerar sig tydligt nedåt i rummet är Sveriges universitets- och högskoleförbund (SUHF). Flera av lärosätena som återfinns nedåt ställer sig bakom SUHF:s remissvar.

Lärosätenas positioner kan förstås utifrån deras karakteristika och överordnade positioner i det vetenskapliga fältet och fältet för högre utbildning. De lärosäten som är mest positiva och tydligast positionerade ute till vänster i rummet är Göteborgs universitet, Linköpings universitet, Lunds universitet, Mittuniversitetet, Högskolan i Borås, Luleå tekniska universitet samt Örebro universitet. Med andra ord samlas här flera av de största universiteten, två av de nya universiteten, men, med ett undantag, inga högskolor och få fackhögskolor. Högskolorna dras främst mot den nedre vänstra polen som karakteriseras av en positiv hållning till alla förslag som syftar till att få en bättre balans mellan externa och fasta medel. Detta blir begripligt utifrån att högskolorna är betydligt mer beroende av fasta medel än de stora universiteten och forskningsintensiva fackhögskolorna (se Börjessons artikel i detta specialnummer). Högskolan i Jönköping och Chalmers tekniska högskola, som omvandlades till stiftelser 1994, drar båda mot den indifferenten polen och mer specifikt mot den del av rummet som utmärks av avsaknad av åsikter om utbildningsutbudet (som de har större kontroll över själva som enskild utbildningsanordnare). Bland de få lärosäten som är placerade till höger i rummet återfinns flera av konsthögskolorna (Kungl. Musikhögskolan, Kungl. Konsthögskolan, Stockholms konstnärliga högskola) samt Försvarshögskolan och Högskolan Väst.

Även positionerna mitt i rummet är intressanta. Här finner vi några företrädare för de stora universiteten (Uppsala universitet och Stockholms universitet) och de tunga fackhögskolorna (Kungl. Tekniska högskolan samt Karolinska

Figur 3. Rummet av remisser till Strutens huvudbetänkande. Planet av axel 1 och 2. Rummet av individer (remissinstanser)



Institutet) men även några högskolor (Högskolan i Skövde och Högskolan Kristianstad). Logiken bakom en position i mitten är att man inte entydigt tar ställning i de mest grundläggande oppositioner som upprättar de första två axlarna.

Ytterligare en anmärkningsvärd sak är att vissa lärosäten som har väldigt likartade positioner i det svenska högskolefältet intar mer olikartade positioner i förhållande till utredningens förslag än vad som kunde förväntas. Exempelvis är Lunds universitet betydligt mer positivt inställt till många av förslagen än Uppsala universitet, Göteborgs universitet mer positivt än Stockholms universitet och Chalmers mer indifferent än Kungl. Tekniska högskolan. Hur detta ska förstås förutsätter mer precisa och lokala analyser av hur remisserna besvaras, vilket ligger utanför ramarna för denna studie.

Vi kan också se att de organisationer som på olika sätt företräder, representerar, finansierar, styr och kontrollerar den högre utbildningen intar i många fall markant olika positioner, som delvis kan förstås utifrån deras uppdrag och funktion. För fackförbunden är närheten till sektorn avgörande för hur positivt de ställer sig till utredningen och hur mycket åsikter de har. Fackförbund som samlar högskolans kärnpersonal (lärare och forskare) är mest positiva: SULF positionerar sig långt till vänster och SACO, som representerar akademiker i allmänhet, finner vi närmare mitten, medan Statstjänstemannaförbundet (ST), som har statens anställda som den gemensamma nämnaren, lokaliserar sig långt till höger.

När det gäller forskningsfinansiärer hamnar dessa, med ett undantag, väldigt långt till höger, vilket indikerar att de tagit ställning till få frågor. Undantaget är Vinnova som placerar sig tydligt till vänster, där många positiva ställningstaganden återfinns. Kontrasten till exempelvis Stiftelsen för strategisk forskning, men också FORMAS och Energimyndigheten, är påtaglig.

Det är också intressant att notera att näringslivets företrädare är väldigt tydligt samlade (uppe till höger) och att de skiljer från såväl många av forskningsfinansiärerna (i mitten till höger) som Vinnova (långt till vänster). Särskiljande för näringslivets företrädare är att de slår vakt om den externfinansierade forskningens ställning och att de förespråkar konkurrensmodellen, vilket innebär att de avvisar förslag som bygger på lika fördelningar och balansering av ojämlikheter i medelstildelning.

Slutligen måste också konstateras att SUHF intar en särpräglad position i rummet, och samlar en grupp lärosäten, framför allt högskolor och nya universitet, runt sig i mitten av den första axeln. Längs den andra axeln befinner de sig dock tydligt vid den ena polen, i opposition till stora och tunga lärosäten som Karolinska Institutet, Uppsala universitet, Stockholms universitet och Göteborgs universitet samt ett fåtal högskolor (framför allt Högskolan i Borås, Högskolan Kristianstad och Sophiahemmet). De står även i motsats till UKÄ och Vinnova längs den andra dimensionen.

Sammanfattningsvis pekar analysens två första axlar på att det finns en tydlig koppling mellan remissinstansernas positioner inom sektorn och inom fälten för vetenskap och för högre utbildning, å ena sidan, och de ställningstaganden som de gör till utredningens förslag, å den andra. Den initiala bilden – ju mer central position i sektorn, desto fler åsikter – bekräftas av korrespondensanalysen, men behöver samtidigt preciseras. Korrespondensanalysen pekar på spänningar mellan remissinstanserna rörande hur utredningens förslag ska värderas, där de mindre lärosätena gör andra tolkningar än näringslivets representanter och de större lärosätena. Detta kan förstås som en differentiering efter positioner inom det vetenskapliga fältet och fältet för högre utbildning. Institutioner som primärt har en position i fältet för högre utbildning hamnar vid polen för ställningstaganden som går ut på att få en bättre balans mellan

Figur 4. Rummet av remisser till Strutens huvudbetänkande. Planet av axel 1 och 3. Rummet av variabelvärden (remissvar). Enbart variabelvärden som bidrar till axel 3



externa och fasta medel samt att forskningsmedel ska följa utbildningsmedel på lärosätets- och tjänstenivå. Det som eftersträvas här är en uppvärdering av utbildning och att forskningsmedel ska underordnas utbildningsvolymerna. Dessa spänningar inom och mellan fälten förstärks ytterligare längs den tredje axeln, då skiljelinjerna även går mellan lärosäten av samma typ.

AXEL 3: DEN STATLIGA STYRNINGENS STÄLLNING OCH OMFATTNING

Den tredje axeln särskiljer avstyrkanden (uppåt) från tillstyrkanden och ingen direkt åsikt (nedåt). Denna motsats gäller för alla sex teman, men är extra stark

för samverkan (24 procent) och organisering (13 procent). Vid en analys av de enskilda variablerna är det tydligt att inställningen till överenskommelser är betydelsefull: avstyrkande av överenskommelser som generell styrningsmetod (5.2.3) och att samverkan ska styras och följas upp via överenskommelserna (7.5) (uppåt) mot tillstyrkande av dessa förslag (nedåt). Men även förslagen angående normer polariserar: avstyrkande av inskrivandet av akademisk frihet i högskolelagen (4.6.1) och en reglering av lärares arbetsuppgifter (4.6.4) (uppåt) står mot ingen direkt åsikt om dessa förslag (nedåt).

När de variabelvärden som bidrar till den tredje axeln analyseras i planet av den första och den tredje axeln kan tre poler identifieras. Avståndstagande samlas i mitten av den övre delen av rummet och bildar en stor pol. Mot denna pol står, längst ned till vänster, tillstyrkanden av framför allt överenskommelser, samverkan, analys och utredningar. Vid denna pol är tilltron till statlig styrning stark. Längst ned till höger finns ytterligare en pol som samlar indifferent ställningstagande till framförallt styrning via normer och förslag gällande samverkan.

Det går att se intressanta mönster i hur organisationerna sprider sig längst den tredje axeln och i planet av den första och den tredje axeln. Vid polen för avstyrkande samlas tunga företrädare för näringslivet (som Volvo, Ericsson, Svenskt Näringsliv och Teknikföretagen) tillsammans med Vetenskapsrådet och Kungl. Vetenskapsakademien samt vissa lärosäten (såsom Uppsala universitet, Stockholms universitet, Kungl. Tekniska högskolan och Högskolan i Gävle, Högskolan i Skövde och Högskolan i Halmstad).

Avstyrkandet står i kontrast till två grupperingar. Längst ned till höger samlas de indifferent. Denna grupp utgörs framför allt av konstnärliga högskolor, forskningsfinansiärer och myndigheter utan egentlig förankring i sektorn samt de fristående lärosätena Chalmers tekniska högskola och Högskolan i Jönköping. Utmärkande för dessa är att de är förhållandevis perifera i förhållande till de centrala aktörerna inom den högre utbildningen i Sverige. Avsaknad av tydliga ställningstaganden hänger således samman med en perifer position inom sektorn.

Längst ned till vänster samlas de som är positiva till ökad statlig styrning i olika form. Här finner vi centrala aktörer inom sektorn, som Universitetskanslersämbetet (UKÄ) och Vinnova, tillsammans med ett antal lärosäten av skilda typer, allt från stora universitet (universiteten i Lund, Göteborg och Linköping) till nya universitet (Mittuniversitetet) och några högskolor (Högskolan i Borås och Ersta Sköndal Bräcke). Det uppstår här en skillnad mellan lärosäten som inte enbart kan hänföras till lärosätetyp, utan skiljelinjen går mellan lärosäten av samma typ: Lund mot Uppsala, Göteborg mot Stockholm, Luleå mot Kungl. Tekniska högskolan, Mittuniversitet mot Linnéuniversitet etc.

Med andra ord gör lärosätena olika bedömningar av värdet av ökad statlig styrning, där vissa ställer sig positiva medan andra ställer sig negativa. För att

Figur 5. Rummet av remisser till Strutens huvudbetänkande. Planet av axel 1 och 3. Rummet av individer (remissinstanser)



reda ut hur dessa skillnader i ställningstaganden inom grupper av lärosäten ska förstås förutsätts en annan och mer djupgående analys. En utgångspunkt för en sådan analys är att lärosätena i sig kan ses som delfält, där det pågår strider inom lärosäten mellan vetenskapsområden och -domäner, administration och ledning, om hur de ska positionera sig. En nyckelfråga är här hur balansen mellan ledning och övriga delar av lärosätet ser ut, och i de fall där ledningen är stark och dominerande, vilka bedömningar ledningen gör av förslagen samt vilka större intressen de lierar sig och sympatiserar med – statsmakterna, det lokala eller nationella näringslivet, vetenskapssamhället etc.

Vidare skiljer sig övriga aktörer också intressant nog åt i sina ställningstaganden. Återigen ser vi att Vinnova positionerar sig mot näringslivets företrädare, som mer positiv till statlig styrning än de senare. Men det är inte bara en skillnad mellan näringsliv och stat. Den statliga myndigheten Vetenskapsrådet ställer sig tydligt på den avvisande sidan. Snarare handlar det här om att näringslivets vurmande för konkurrens sammanfaller med vetenskaps-samhällets tilltro till fri forskning, där de förenas i en misstänksamhet mot

statlig inblandning i fördelningen av forskningsmedlen. UKÄ däremot ser mindre problem med den ökade statliga styrningen, vilket delvis kan förstås mot bakgrund av att myndighetens inflytande över sektorn skulle öka avsevärt om utredningens förslag realiserats.

SUMMERING: POSITIONERINGAR I FÖRHÅLLANDE TILL SEKTOR, FÄLT OCH DELFÄLT

Den multipla korrespondensanalysen av reaktioner på Strutens huvudbetänkande ger oss två rum, rummet av remissvar och rummet av remissinstanser. Rummet av remissvar är strukturerat efter tre axlar, där den första etableras genom en motsättning mellan positiva svar och indifferent; den andra uttrycker en spänning mellan ökad normstyrning och uppgradering av utbildning, å ena sidan, och ökad reglering av utbildningsutbud och värnande om forskningens autonomi, å den andra; och den tredje upprättar en skillnad mellan tillstyrkande och avståndstagande till ökad statlig styrning inom sektorn. Dessa dimensioner och oppositioner korresponderar i rummet av remissinstanser med en följande tre motsättningar: Längs den första axeln står motsättningen mellan lärosäten och organisationer som representerar olika grupper inom den högre utbildningen (tillstyrkande pol) och för sektorn mer perifera aktörer samt många forskningsfinansierare (indifferent pol). Längs den andra axeln kontrasteras näringslivets representanter (värnande om forskningens autonomi) mot mindre lärosäten samt SUHF (normstyrning och uppgradering av utbildning). Längs den tredje axeln står UKÄ, Vinnova och en uppsättning lärosäten (inklusive Lunds universitet och Göteborgs universitet) vid polen för tilltro till ökad statlig styrning, mot en uppsättning andra lärosäten (bland andra Uppsala universitet och Karolinska Institutet) samt näringslivets företrädare och Vetenskapsrådet, som avstyrker ökad statlig styrning och omfördelning av forskningsmedel.

Sammanfattningsvis kan sägas att analysen av remissvar och remissinstanser följer en nivårelaterad struktur. Den första dimensionen struktureras av centralitet i sektorn i kombination med närhet till statsmakterna. Den andra dimensionen ställer företrädare för näringslivet mot lärosäten som primärt är positionerade i fältet för högre utbildning (högskolor och nya universitet) samt SUHF. Den tredje dimensionen separerar lärosäten på en finare nivå och kan hypotetiskt förstås som ett resultat i interna strider i hur förhållandet till statsmakterna ska se ut. Här finns också en motsättning mellan företrädare verksamma på det vetenskapliga fältet, som önskar så lite statlig styrning som möjligt, och företrädare för statsmakterna (UKÄ och Vinnova).

Remissinstansernas syn på den högre utbildningens framtid

Ovan har rummen av ställningstaganden och remissinstanser analyserats med hjälp av korrespondensanalys, och flera grundläggande konfliktytor och polariteter har blottlagts. Härnäst ska vi ur ett argumentationsanalytiskt perspektiv studera ett urval av remissvar för att utröna vilka typer av intressen och argument som ligger till grund för aktörernas ställningstaganden (Amossy 2009). Syftet är att synliggöra aktörernas ställningstaganden gällande styrningen och organiseringen av Sveriges framtida högre utbildning och forskning i förhållande till de positioner de intar på olika fält.

Med utgångspunkt i korrespondensanalysen och de olika poler som framkom i denna, har vi således undersökt remissvaren närmare. Vi har riktat blicken mot några aktörer vars argument och intressen tydligt skiljer sig från varandra, för att kunna göra en mer heltäckande analys av deras remissvar. Dessa aktörer kan även ses som representanter för rummets spännvidd, där deras ställningstagande kan relateras till olika typer av argument utifrån skilda idéer om hur ett lärosäte bör styras, finansieras och organiseras: Göteborgs universitet representerar ett lärosäte som tillstyrker många av utredningens förslag; Stiftelsen för strategisk forskning utgör en motpol som ställer sig avvisande till de få förslag som man uttalar sig om; Sveriges universitets- och högskoleförbund är positiva till en ökad grad av normstyrning och samt att basanslagen för forskning behöver stärkas och att bättre balans mellan externa medel och anslag till de senares fördel uppnås; Svenskt Näringslivs motsatta position med önskemål om mer konkurrens om forskningsmedel och ökade andelar extern finansiering; och slutligen Uppsala universitets balanserande position i mitten av rummet, med en stor mängd ställningstagande, ömsom tillstyrkande, ömsom avstyrkande.

En av utgångspunkterna för vår argumentationsanalys är att en aktörs position i fältet för högre utbildning och i det vetenskapliga fältet är en förutsättning för vilken typ av argument som kan framföras i den här typen av remissvar, samtidigt som argumentationen också befäster deras position ytterligare. Argumentation och position står alltså i ett dialektiskt förhållande till varandra (Bourdieu 1984: 46–47). Samtidigt är det inget mekaniskt förhållande; varje remissinstans kan, som vi poängterat tidigare, också betraktas som ett eget delfält där remissvaret är ett resultat av de interna styrkeförhållandena.

OMFATTANDE TILLSTYRKANDE MED VISSA FÖRBEHÅLL – GÖTEBORGS UNIVERSITET

En av de aktörer som är positiva till merparten av förslagen i utredningen är Göteborgs universitet, som återfinns till vänster i rummet av remissinstanser (se figur 2) och är positiva till 33 av de 36 förslag som de explicit tar ställning till. Lärosätet menar att förslagen i utredningen har god potential och

förutsättningar att uppnå målsättningarna. Men det finns även vissa intressanta positioneringar vad gäller vilka förslag som de ställer sig positiva till. Längs den andra axeln hamnar Göteborgs universitet i den övre delen av rummet och tar ställning för ökad styrning av utbildningsutbud och inrättande av analysenhet, snarare än för att öka normstyrning (där de ställer positiva till två av förslagen men har ingen åsikt om två) och att omfördela medel från forskningsråd till anslag, som återfinns nedåt i rummet. Längs den tredje axeln är lärosätet det större universitet som tydligast tar ställning för en ökad statlig styrning av sektorn (nedre vänstra hörnet, figur 4).

Ett viktigt tema för Göteborgs universitet är samverkan. De ställer sig till exempel bakom ett tydligare ramverk för samverkan mellan högskolor och det omgivande samhället. De stödjer alltså förslaget om en omformulering av högskolelagen som rör just detta, och argumenterar vidare att: ”Ett vidare och mer omfattande samverkansbegrepp kan på ett bättre sätt beskriva högskolans faktiska roll och ansvar att bidra med samhällsnytta i bred bemärkelse” (Göteborgs universitet 2019: 7). Det betyder att de också instämmer i att högskolors faktiska roll i dag inte fångas av den rådande formuleringen i högskolelagen, som betänkandet menar förbiser samhällsnytta i bredare bemärkelse. Lärosätet menar i förlängningen att det ”vidare och mer omfattande” samverkansarbetet bäst kvalitetssäkras av det nationella kvalitetssäkringssystemet (med UKÄ som ansvarig myndighet). De anser också att ”samverkansarbetet bör ses som en naturlig del av utbildningen och forskningen, och att bedömning och uppföljning bör ske inom ramen för det ordinarie nationella kvalitetssäkringssystemet.” (ibid: 7)

Den positiva synen på samverkan är intressant att relatera till lärosätets syn på kollegialitet och betänkandets förslag om att i högskolelagen markera ”lärares och forskares möjlighet till deltagande i beslut och beredning av frågor som rör forskning och utbildning” (SOU 2019:6: 157). Göteborgs universitet tillstyrker att vissa normer ska förstärkas i högskolelagen och välkomnar även

att betänkandet betonar lärosätenas roll som en självständig och kritiskt reflekterande kraft i samhället. Akademisk frihet och kollegialt inflytande och ansvarstagande är viktiga principer för en ändamålsenlig styrning och universitetet stödjer förslaget att dessa normer bekräftas genom ändringar i högskolelagen [...] (Göteborgs universitet 2019: 3).

Som följd av detta resonemang vill de även ”understryka” att en förstärkning av verksamhetens normerade styrning ”är en viktig grundförutsättning för att det ska vara möjligt att etablera det ramverk med en långsiktig, samordnad och dialogbaserad styrning av högskolan som föreslås” (Göteborgs universitet 2019: 3). De underlåter dock att ta explicit ställning för att utbildningens frihet ska regleras i lag samt att lärares arbetstid ska regleras för att både omfatta

undervisning och forskning (inte som nu bara forskning), vilket gör att de som sagt befinner sig på ett visst avstånd ifrån de lärosäten nedåt i rummet som reservationslöst ställer sig bakom alla fyra förslagen om stärkningar av normer i högskolan. Detta ställningstagande blir intressant i ljuset av att Göteborgs universitet sedan autonomireformens genomförande starkt försvagat det kollegiala styret vid lärosätet (se Ahlbäck Öberg och Bobergs bidrag i detta specialnummer).

MOT "STJÄRNSTATUS" GENOM NYTTIGGÖRANDE SAMVERKAN – STIFTELSEN FÖR STRATEGISK FORSKNING

Vid den indifferenten polen (i mitten till höger i figur 2) finner vi Stiftelsen för strategisk forskning (SSF), som representerar en direkt motpol till Göteborgs universitet. De svarar på relativt få av utredningens förslag (14 av 48) och har bland de högsta antalen Ingen direkt åsikt (34 stycken av 48). De avviker dock från merparten av andra remissinstanser genom att de är synnerligen kritiska till de förslag de tar ställning till (de avstyrker 12 av förslagen och tillstyrker bara 2, se tabell 1 i bilaga). Remissvaret har genomgående ett i sammanhanget högt tonläge. Stiftelsen inleder sin sammanfattning på följande sätt:

Vårt samlade intryck av utredningen är att den är en partsinlaga för lärosätetsledningarna. Erfarenheter från avnämersidan saknas. Det finns dåligt underbyggda slutsatser i utredningen, där de flesta förslagen handlar om lärosätets egen rådighet över medlen. Det saknas kritisk reflexion över hur dessa huvudsakligen skattemedel bättre än idag ska skapa forskningsgenombrott och ökad innovationsförmåga (Stiftelsen för strategisk forskning 2019: 1).

Vidare menar de att utredningens förslag "andas att alla lärosäten är lika effektiva", något som ifrågasätts på grundval av lärosätenas alltmer minskande konkurrenskraft i jämförelse med "konkurrentländernas":

Stiftelsen önskar istället att lagstiftarna riktar siktet högre – mot stjärnstatus – och mobiliserar för att möta tidens disruptiva krafter och tilltagande omställningsstakt.[sic] Sverige behöver flera starka forskningsmiljöer som blir mer entreprenöriellt uppkopplade (Stiftelsen för strategisk forskning 2019: 1).

Som det går att utläsa av citatet ovan skulle SSF vilja se en forskningspolitik som innebär att svenska lärosäten utvecklas i en riktning mot ett tillstånd där konkurrenskraft och entreprenörskap står som ledord. De menar att utredningens syn på de externa forskningsfinansierarna innebär en "stigmatisering" och är i grunden "tendentiös" i och med att utredningen inte tar upp alla de fördelar som en extern forskningsfinansiering innebär (Stiftelsen för strategisk forskning 2019: 6). De hänvisar till en pilotstudie författad av Vetenskapsrådet

som visar att citeringsnivåerna för vetenskapliga publikationer är högre i de fall publikationen är finansierad av forskningsråd än när den finansierats av basanslag. De pekar också på en studie av industridoktorander som de menar visa att forskare ”i samverkan genererar forskning med *både* [deras kursivering] högre akademiskt genomslag som [sic] industriellt genomslag” (Stiftelsen för strategisk forskning 2019: 7). Detta för oss in på stiftelsens syn på samverkan, vilket vid sidan om betydelsen och värdet av den externfinansierade forskningen är remissvarets viktigaste tema:

Utredningen anger samverkan 252 gånger och påtalar begrepps-förvirring (sid 285). Stiftelsen menar att samverkansbegreppet och uppdraget till högskolan behöver länkas starkare till nyttiggörande, dvs effekter av lärosätets arbete med verkanshöjd på samhället (Stiftelsen för strategisk forskning 2019: 7).

Denna nyttiggörande samverkan, menar stiftelsen, är ”oftast en nödvändig” förutsättning för att skapa genomslag:

Genomslag ska här tolkas som konkret inflytande (under överskådlig tid och med sin kontext) på det omgivande samhället genom tillämpning av forskningsresultat för att nå sociala, ekonomiska, miljömässiga eller kulturella effekter. Genomslag utanför akademien angår därför spridning, förfining, kommersialisering, patentering, licensiering eller annan praktisk användning av forskningsresultat. Det ska finnas trovärdiga orsakssamband mellan forskning och nyttiggörande, för att den ska vara lämplig för mätning (ibid.: 7).

I och med resonemangen ovan presenteras en bild av lärosätena och deras forskning som ett mellanled för att stärka ett lands konkurrenskraft på en internationell marknad. Den forskning som är ”nyttiggörande” och får ”genomslag” genom ”praktisk användning” (och alltså är ”lämplig för mätning”) är den forskning som också bör premieras rent ekonomiskt. Det är intressant att konstatera att två av de viktigaste remissinstanserna för att definiera den första axeln, Göteborgs universitet och Stiftelsen för strategisk forskning, lägger så stor tonvikt vid samverkan, men samtidigt gör så skilda tolkningar av dess innehåll, syfte och organisering.

NORMSTYRNING OCH OMFÖRDELNING – SUHF

Den andra dimensionen i figur 2 visar en opposition mellan tillstyrkanden och avstyrkanden till olika förslag, framför allt gällande normstyrning, utbildningsutbud och balans mellan externa och fasta forskningsmedel. Här polariseras andra remissinstanser än längs den första axeln: några av lärosätena positioneras mot näringslivets företrädare. Längst ner i rummet återfinns Sveriges

universitets- och högskoleförbund (SUHF) i en pol tillsammans med bland andra Linnéuniversitetet, Södertörns högskola och Blekinge tekniska högskola. Vid denna pol finns en stark tilltro till normstyrning i högskolan, de ställer sig positiva till ett förstärkt kollegialt styre, lagstiftning om akademisk frihet och utbildningens frihet samt reglering av att forskning ska ingå i lärartjänster.

SUHF stödjer utredningens utgångspunkter för betänkanudet, nämligen att (1) styrningen ska främja akademisk frihet, kvalitet och ansvarstagande, (2) styrningen ska främja ett rollsäkert samhällsansvar och (3) styrningen ska främja lärosätenas strategiska handlingsförmåga. I linje med detta stödjer SUHF förslaget om förstärkning av viktiga normer i högskolelagen. I synnerhet utbildningens frihet men också det kollegiala ansvaret, samt sambandet mellan utbildning och forskning är betydelsefulla. Sambandet mellan utbildning och forskning ska därvid, precis som utredningen framför, ses som en princip för lärares arbetsuppgifter. SUHF stödjer således uppmaningen till regeringen att ta initiativ i frågan om översyn av högskolelagen för att i lagstiftningen förstärka innebörden av akademisk frihet och ansvar (Sveriges universitets- och högskoleförbund 2019: 2).

Ett grundtema i SUHF:s remissvar är lärosätenas rådighet. När det gäller forskningsfinansiering menar de att balansen mellan anslag och externa medel i kombination med de externa finansierarnas krav på medfinansiering leder till minskad rådighet för lärosätena. För att öka lärosätenas rådighet menar SUHF att: "[ö]kade basanslag till forskningen och en bättre balans mellan basanslag och extern forskningsfinansiering är önskvärd" (ibid: 3). De påtalar även behovet av att framöver tillskjuta ytterligare resurser till forskning, och anser att dessa bör användas för att förstärka basanslagen. Därmed undviker de att skriva ut att utredningens premisser (att förslag ska genomföras inom given budgetram) innebär att en ökning av fasta resurser också innebär en minskning av de medel som fördelas via de statliga forskningsråden.

Givetvis är SUHF:s remissvar en balansakt som sannolikt söker inta en position som inte direkt stöter sig med något av de lärosäten som organisationen är satt att företräda, och mot denna bakgrund är det inte förvånande att remissvaret är relativt kort (de tar bara explicit ställning till 20 av 46 förslag) och ganska svepande behandlar förslagen i utredningen.⁸

8 Jämför Mats Benners analys av SUHF:s första dryga decenniums historia och ställningstaganden (Benner, 2008: 61–64).

LÄROSÄTENAS KONKURRENSKRAFT GENOM SAMVERKAN OCH GOTT LEDARSKAP – SVENSKT NÄRINGSLIV

Mot SUHF:s och flera högskolors och nya universitets position, som tillstyrker ökad normstyrning och en bättre balans mellan forskning och utbildning och mellan fasta anslag och externa bidrag, står – längs den andra axeln – framför allt olika företrädare för näringslivet (uppåt i figur 2). På samma sätt som SUHF är en paraplyorganisation för lärosäten är Svenskt Näringsliv det för näringslivet. Lika positiva som SUHF är till utredningen, lika negativa är Svenskt Näringsliv – i huvudsak på grund av att förslagen i betänkandet i sin helhet uppfattas som ”otillräckliga” och ”ofullständiga” samt att utredningen ”saknar omvärldsperspektiv” (Svenskt Näringsliv 2019: 1–2). I tabell 1 går det att läsa att aktören avstyrker 20 av de 30 förslag som remissvaret behandlar. Deras bedömning av betänkandets otillräcklighet är grundad i deras egen, som de ser det, huvuduppgift: att värna sina medlemmars intressen. Detta sker framförallt genom att tillgodose Sveriges kompetensförsörjning. Svenskt Näringsliv menar att det är just på den punkten som utredningen inte har presenterat tillräckliga och fullständiga åtgärder för att åstadkomma det deras medlemmar efterfrågar.

Svenskt Näringslivs uppgift är att värna sina medlemmars intressen. För dem är kompetensförsörjning en central fråga. Högre utbildning och forskning måste vara relevant och av hög kvalitet. En förutsättning för att åstadkomma det är god samverkan mellan akademi och näringsliv och att det finns en lyhördhet för näringslivets behov. Svenskt Näringsliv kan inte se att utredningens förslag som helhet bidrar till förbättrad kompetensförsörjning eller till bättre forskning. Utredningens förslag är otillräckliga och ofullständiga. Dessutom saknas en konsekvensanalys vilket försvårar möjligheterna att ta ställning till förslagen (Svenskt Näringsliv 2019: 1).

Att en aktör som Svenskt Näringsliv vill att universitet och högskolor ska uppbringa ”en lyhördhet för näringslivets behov” är knappast i sig något oväntat och förvånande. Intressant är det däremot att aktören redan 2017 valde att tillsätta en skuggutredning med syfte att uppmärksamma frågor och områden av vikt för näringslivet (Sand & Görnerup 2019).

Svenskt Näringslivs fokus på näringslivets behov återfinns på ett flertal ställen i remissvaret – exempelvis i diskussionen om balansen mellan basanslag och extern finansiering, där de anser att ”en kraftig neddragning av Vetenskapsrådets anslag skulle vara förödande för den fria forskningen och därmed också i sin förlängning förödande för nya banbrytande forskningsrön och innovationer av betydelse för både näringslivet och samhället i stort” (Svenskt Näringsliv 2019: 3). När de diskuterar det livslånga lärandet sker det i förhållande till arbetsmarknadens behov: ”På en snabbt föränderlig arbetsmarknad kommer utbildningen behöva spridas över livet. Därför behövs incitament för att skapa en forskjutning mot kortare initial utbildning. Mastersnivån är fortfarande viktigt men bör oftare vara en del av det livslånga lärandet” (Svenskt

Näringsliv 2019: 5). Lärosätena bör alltså kunna vara flexibla i sina utbud av kurser för att snabbt kunna ställa om för att tillgodose (återigen) näringslivets kompetensförsörjningsbehov.

De ger också utredningen underkänt på grund av den obefintliga diskussionen om lärosätenas ledarskap: ”Ett gott ledarskap är nyckeln till att skapa de strukturer och organisationsmodeller som de svenska lärosätena behöver för att kunna leverera nödvändig kunskap och kompetens” (Svenskt Näringsliv 2019: 5). Det är genom ett gott ledarskap som ”vågar ta svåra och tuffa beslut” som den högre utbildningens kvalitet kan höjas. Här hänvisar de till en egen rapport om akademiskt ledarskap (Svenskt Näringsliv 2019: 5).

En annan röd tråd är att det bör finnas ekonomiska incitament för lärosätena för att leva upp till vissa typer av förslag. Det handlar dels om lärosätenas samlade anslag som bör baseras på hur effektivt resurserna nyttjas och att samverkan bör löna sig rent ekonomiskt:

Att få till en ökad samverkan mellan näringslivet och universitet och högskolor både vad gäller utbildning och forskning är en central fråga för Svenskt Näringsliv. Ska det komma till stånd en ökad samverkan krävs att uppgiften knyts till ekonomiska incitament och att samverkan följs upp och utvärderas systematiskt (Svenskt Näringsliv 2019: 3).

Svenskt Näringsliv har som vi sett en tydlig vision för hur svensk högre utbildning bör organiseras och kvalitetssäkras. Med utgångspunkt i en idé om ett ledarskap förankrat i företagsmodeller anser de att näringslivet och samhället i stort kan bättre nyttja lärosätenas funktion och resultat om de konkurrerar på samma sätt som företag. Denna vision kan kontrasteras mot den förståelse av högre utbildning och forskning som kommer till uttryck i Uppsala universitets remissvar.

LÄROSÄTENAS AUTONOMI – UPPSALA UNIVERSITET

Uppsala universitet befinner sig centralt i rummet enligt figur 2 med många åsikter om utredningens förslag: de tar ställning till 44 av 48 förslag och avstyrker 21 och tillstyrker 23. Det går alltså att hävda att Uppsala universitet intar en balanserad position i relation till många övriga remissinstanser. Samtidigt tar de även tydlig ställning i vissa frågor. I figur 4 positionerar de sig vid polen där de motsätter sig ökad statlig styrning. Hur uttrycks denna balanserade position i texten?

En av de första sakerna som framgår efter en genomläsning av lärosätets remissvar är dess kommentarer om utredningens så kallade otydligheter. Vid ett tiotal tillfällen framförs kommentarer som att utredningen är ”otydlig”, ”inte är tillräckligt tydlig”, eller ”riskerar att skapa otydlighet” (Uppsala universitet 2019: 5–9). Detta är ett genomgående tema och kommentarerna gäller

allt från förslaget om en samlad proposition till vad som behöver åtgärdas gällande fort- och vidareutbildning. Det handlar dels om att utredningen är ”otydlig i frågan om vad överenskommelserna egentligen ska ha för status”, dels om att betänkandet ”riskerar att skapa otydlighet kring roller och ansvar” (Uppsala universitet 2019: 5–6). Detta bör förstås av sammanhanget av remissvarets inledande ord om att ”[a]mbitionerna [vår kursivering] i utredningen är i många fall goda” men att ”[u]tredningen är i vissa delar vag i sina lösningar av de identifierade problemen” samt att ”[d]et saknas konkreta författningsförslag och slutsatserna är i vissa fall endast delvis underbyggda med analyser och data” (ibid.: 1). Genom att redan från början etablera en auktoritativ position framstår Uppsala universitet som en aktör som *ovanifrån* kan bedöma utredningen som i sin tur bistår med förslag underifrån. Den inledande meningen lyder: ”Uppsala universitet *välkomnar* [vår kursivering] att regeringen låtit utreda styr- och resurstilldelningssystemet för universitet och högskolor” (ibid.: 1). På detta sätt skapas i texten en hierarki där utredningen förvisso är ett ”välkommet” initiativ, men med alltför många otydligheter: universitetets egna ställningstaganden och kommentarer står i kontrast till den ”otydliga” utredningen. Det är lärosätena som enligt den här logiken bäst kan bedöma sin egen situation och framtid, där Uppsala universitet med sitt remissvar visar prov på just denna typ av auktoritet och legitimitet. Aktörens position är så pass stark och tydlig att de anser sig beredda att svara åt och försvara hela landets högskolor och universitet:

Kollegialitet är en grundläggande princip vid UU. När det gäller förslaget om lärares och forskares möjlighet till deltagande i beslut och beredning i frågor som rör forskning och utbildning är därför en återreglering inte nödvändig för UU som lärosäte. UU ställer sig ändå bakom återregleringen då den bedöms vara viktigt för sektorn som helhet (ibid.: 4).

Lärosätet visar här att de är beredda att sätta sig in i andra lärosätens sammanhang och ta ett ansvar för den allmänt sett bästa lösningen. Samtidigt går det att konstatera att de ställer sig i ett slags mellanposition: de är inte lika odelat positiva som SUHF till normstyrning (de tillstyrker förslagen om förändringar i högskolelagen om förstärkningar av vissa normer, men menar att förslaget om att reglera lärares arbetstid bör omfatta såväl undervisning som forskning kan inkräkta på lärosätens autonomi), men är inte heller så negativa som Svenskt Näringsliv.

I remissvaret ställs lärosätens autonomi och handlingsfrihet (som grundas i ”akademiska kärnvärden”) mot ”ökad och mer detaljerad styrning” och kontroll. Konflikten gäller således högskolevärldens framtid, där Uppsala universitet menar att kvalitativ forskning och utbildning är i behov av frihet och autonomi, men att detta riskerar att falla när mer styrning och kontroll av

instanser utan rätt kunskap och erfarenhet förespråkas genom otydliga förslag. Detta stämmer väl med att de menar att de lärosätesspecifika överenskommelserna inte är att rekommendera eftersom förslaget leder till än mer byråkrati och detaljstyrning. Lärosätet argumenterar vidare att de nya uppdrag som UKÄ föreslås få också är problematiska i den bemärkelsen att det finns ”en uppenbar risk för målkonflikter i myndighetens olika roller” (ibid.: 5). De efterfrågar därför en noggrann analys med syftet att säkerställa och förtydliga UKÄ:s roll inom högskolesektorn. Detta kan tolkas, utifrån Uppsala universitets perspektiv, som ytterligare ett förslag som underminerar den akademiska friheten och kollegialiteten vid universitet och högskolor.

Sammanfattning och diskussion

Remissvaren till Styr- och resursutredningens huvudbetänkande, *En långsiktig, samordnad och dialogbaserad styrning av högskolan* (SOU 2019:6), visar att den högre utbildningen och forskningen är angelägenheter som berör många skilda aktörer. Detta kan förstås utifrån att högskolesektorn vuxit mycket de senaste decennierna och att högre studier och forskning fått alltmer framträdande positioner i samhället. Därmed knyts även omfattande krav, förväntningar och förhoppningar till sektorn. För att förstå synen på högre utbildning och forskning i Sverige i dag, har vi sammanställt ett sextiotal remissvar från lärosäten, forskningsinstitut, akademier, myndigheter, stiftelser, fackförbund, näringsliv, ideella organisationer, regioner och kommuner. Remissvar har analyserats såväl statistiskt som argumentationsanalytiskt.

För att kunna belysa mer komplexa mönster i hur remissinstanserna svarat, genomfördes en multipel korrespondensanalys som resulterade i två rum, ett rum av remissvar och ett rum av remissinstanser, där svaren relaterades till instanserna och vice versa. De viktigaste skillnaderna i materialet åskådliggörs av den första axeln, de näst viktigaste av den andra och så vidare. På så sätt får vi en hierarkiserad sammanfattning av mönstren. Den första axeln etablerar en motsättning mellan positiva (och många) svar och indifferens. I rummet av remissinstanser bottnar denna polaritet i en logik av centralitet: lärosäten och organisationer som representerar olika grupper inom den högre utbildningen (tillstyrkande pol) står mot för sektorn mer perifera aktörer samt många forskningsfinansiärer (indifferent pol). Den andra axeln differentierar i sakfrågor – framför allt normstyrning, reglering av utbildningsutbud och fördelning av forskningsmedel – och kan sammanfattas som att näringslivets representanter föredrar konkurrensbaserad fördelning av forskningsmedel medan SUHF samt mindre lärosäten förordar normstyrning och uppvärdering av utbildning i förhållande till forskning. De större lärosätena intar mer neutrala positioner längs denna dimension, dock något närmare näringslivspolen än SUHF-polen. Den tredje dimensionen ställer statlig styrning på sin spets, och uppvisar en

motsättning mellan en grupp instanser som förordar ökad statlig styrning (och en indifferent grupp) och en grupp som är tydligt emot ökad statlig styrning. Lärosäten av samma typ placerar sig här på olika sidor om skiljelinjen. Exempelvis återfinns Lunds universitet och Göteborgs universitet vid polen för tilltro till ökad statlig styrning medan Uppsala universitet och Karolinska Institutet står vid den motsatta polen. Bland övriga aktörer ställer sig näringslivets företrädare och VR avvisande till ökad statlig styrning och omfördelning av forskningsmedel, medan UKÄ och Vinnova, som är företrädare för statsmakterna, tillstyrker mer statlig styrning.

Hur ska dessa skilda ståndpunkter förstås? Vårt svar är att ställningstagandena är relaterade till mer grundläggande strukturer, där tre olika nivåer kan skiljas ut. Den första och mest generella nivån gäller position i förhållande till sektorn i sig, som också utgör den första axeln i analysen. Remissinstanser som är direkt involverade i kärnverksamheten utbildning, undervisning och forskning, det vill säga lärosätena, är mest benägna att svara och är i många fall positiva till utredningen. Utredningen är dessutom inriktad på lärosätena och deras förhållande till statsmakterna, övriga finansörer, samhälle och näringsliv. Den andra axeln i analysen pekar på en motsättning som kan förstås utifrån position på två skilda fält, fältet för högre utbildning och det vetenskapliga fältet, och förhållande till dessa fält. SUHF, de regionala högskolorna och de nya universitetet intar här en position som bottnar i deras primära förankring inom fältet för högre utbildning, där de efterlyser en uppgradering av den högre utbildningen i förhållande till forskningen. Mot detta står näringslivets företrädare som slår vakt om den fria och konkurrensutsatta forskningen. När det gäller den tredje dimensionen, den statliga styrningens styrka och omfattning, är det svårare att se att denna kopplar ihop med de stora strukturerna och fälten, utan här är det troligen mer rimligt att betrakta ställningstagandena som utfall av mer interna strider och styrkeförhållanden, där lärosätena i sig kan analyseras som fält eller delfält. Hur de positionerar sig beror på hanteringen av remissen i kombination med lärosätetsledningens syn på sitt förhållande till statsmakterna. Här ser vi intressanta möjligheter till mer fördjupade studier. En sådan analys skulle eventuellt kunna kasta ljus över det faktum att lärosäten med liknande profil i stort även intar olika positioner längs den första axeln, där Lunds universitet är betydligt mer positivt inställt till många av förslagen än Uppsala universitet, Göteborgs universitet mer positivt än Stockholms universitet.

Vi har studerat vissa av remissinstansernas ställningstaganden ur ett argumentationsanalytiskt perspektiv, och ställer detta i relation till dels deras positioner i de olika rummen som korrespondensanalysen tillhandahåller, dels deras positioner i de grundläggande fälten för högre utbildning och forskning.

Frågan om hur vi ska uppnå kvalitativa lärosäten i världsklass delar rummet, där en pol betonar relationen mellan utbildning och forskning samt att

alla lärosäten bör få ökade basanslag (SUHF och Linnéuniversitetet) och en annan pol betonar konkurrens och behovet av extern forskningsfinansiering (Svenskt Näringsliv). Betydelsen av utbildning och forskning skiljer alltså dessa grupper: en grupp lägger vikt vid utbildningens betydelse, en annan vid forskningsinnovation på en internationell marknad. Detta balanseras med en pol i mitten med äldre universitet som Uppsala universitet som lägger stor vikt vid lärosätens autonomi.

Den tillstyrkande polen vid den första axeln karakteriseras i mångt och mycket av att de just ställer sig positiva till utredningens förslag, men som fallet Göteborgs universitet visar, sker inte detta alltid förbehållslöst. Den avstyrkande polen längs den tredje axeln visar i stället en större variation av argument. För att ta de två mer extrema exemplen: Uppsala universitet hämtar sina argument från ett klassiskt bildningsideal som ämnar gynna forskningen och utbildningen i stort, medan Svenskt Näringslivs argumentation tar avstamp i sina medlemmars behov utifrån framförallt marknadsliberala premisser. Även här finns en tydlig koppling till positioner inom och utanför fältet för högre utbildning och det vetenskapliga fältet. Uppsala universitet intar en dominerande position inom dessa och grundar sin argumentation på fältets egna grundläggande värden. Svenskt Näringsliv har ingen position inom fältet, men väl en stark position i samhället i stort och uttrycker en tydlig vilja att utmana fältens autonomi och tvinga det att anpassa sig till andra logiker och krav än fältets egna. De har även tydliga verkningar i fälten. Många högskolor och nya universitet propagerar exempelvis i linje med mer politiska och marknadsekonomiska intressen för en orientering mot ”tillväxt” och ”innovation”.

Huruvida förslagen i just Struten kommer att leda till politiska reformer av högre utbildning och forskning återstår till stor del att se. Den senaste forskningspropositionen har tagit fasta på frågan om den akademiska friheten, men många av utredningens förslag lämnas okommenterade. Klart är dock att mycket står på spel och att förslagen har potential att omstrukturera förhållandena mellan fälten genom att göra gränserna mellan forskning och utbildning mer porösa och därmed öka betydelsen av lärosätens ledning för fördelning av resurser till verksamhetens olika delar.

Referenser

- Agevall, Ola & Gunnar Olofsson, 2019. ”Den högre utbildningens professionella fält”, i Thomas Brante, Kerstin Svensson & Lennart G. Svensson (red.), *Det professionella landskapets framväxt*. Lund: Studentlitteratur.
- Amossy, Ruth, 2009. ”Argumentation in Discourse: A Socio-discursive Approach to Arguments”, *Informal Logic* 29(3), s. 252–67.
- Benner, Mats, 2009. *Kunskapsnation i kris? Politik, pengar och makt i svensk forskning*. Stockholm: SISTER.

- Bourdieu, Pierre, 1975. "The specificity of the scientific field and the social conditions of the progress of reason", *Social science information/Information sur les sciences sociales* 14(6), s. 19-47.
- Bourdieu, Pierre, 1984. *Homo Academicus*. Paris: Minuit.
- Bourdieu, Pierre, 1989. *La Noblesse d'État: Grandes écoles et esprit de corps*. Paris: Minuit.
- Bourdieu, Pierre, 2000. *Les Structures sociales de l'économie*. Paris: Seuil.
- Bourdieu, Pierre, 2001. *Science de la science et réflexivité. Cours du Collège de France 2000-2001*. Paris: Seuil.
- Bourdieu, Pierre, 2015. *Sociologie générale. Volume 1. Cours au Collège de France 1981-1983*. Paris: Seuil.
- Broady, Donald, 1998. "Inledning: en verktygslåda för studier av fält", s. 11-26 i Broady, Donald (red.), *Kulturens fält*. Göteborg: Daidalos.
- Broady, Donald & Mikael Palme, 1992. "Högskolan som fält". *SEC Research reports* 1. Stockholm: Forskningsgruppen för utbildnings- och kultursociologi.
- Börjesson, Mikael, 2016. "Sociala kartor över utbildningslandskapet: Installationsföreläsning, professuren i utbildningssociologi, 11 november 2015", *Sociologisk Forskning* 53(4), s. 421-37.
- Börjesson, Mikael, 2017. "The Global Space of International Students in 2010", *Journal of Ethnic and Migration Studies* 43(8), s. 1256-75.
- Börjesson, Mikael, Donald Broady, Brigitte Le Roux, Ida Lidegran & Mikael Palme, 2016. "Cultural Capital in the Elite Subfield of Swedish Higher Education", *Poetics* 56, s. 15-34.
- Gustavsson, Sverker, 2010. "Akademisk liberalism", *Statsvetenskaplig tidskrift* 112(4), s. 423-433.
- Göteborgs universitet, 2019. *Yttrande på betänkandet En långsiktig, samordnad och dialogbaserad styrning av högskolan (SOU 2019:6)*. Göteborg: Göteborgs universitet.
- Le Roux, Brigitte & Henry Rouanet, 2004. *Geometric Data Analysis: From Correspondence Analysis to Structured Data Analysis*. New York: Springer.
- Le Roux, Brigitte & Henry Rouanet, 2010. *Multiple Correspondence Analysis. Quantitative Applications on the Social Sciences*. Los Angeles: SAGE.
- Sand, Fredrik & Emil Görnerup, 2019. *En akademi för kunskapsekonomin: Reformerna för en högskola i världsklass*. Stockholm: Svenskt Näringsliv.
- Sapiro, Gisèle, 2020. *Dictionnaire international Bourdieu*. Paris: CNRS.
- Stiftelsen för strategisk forskning, 2019. *Yttrande till betänkandet av Styr- och resursutredningen (STRUT): En långsiktig, samordnad och dialogbaserad styrning av högskolan (SOU 2019:6)*. Stockholm.
- SOU 2019:6: *En långsiktig, samordnad och dialogbaserad styrning av högskolan*. Stockholm: Utbildningsdepartementet.
- Svenskt Näringsliv, 2019. *Remissvar*. Stockholm.
- Sveriges universitets- och högskoleförbund, 2019. *Yttrande avseende En långsiktig, samordnad och dialogbaserad styrning av högskolan*.
- Uppsala universitet, 2019. *Yttrande på betänkandet En långsiktig, samordnad och dialogbaserad styrning av högskolan (SOU 2019:6)*. Uppsala: Uppsala universitet.

Bilaga

SVARSFREKVENNS OCH INSTÄLLNING

Benägenheten att skicka in ett remissvar över den statliga utredningen *En långsiktig, samordnad och dialogbaserad styrning av högskolan* är till stor del relaterad till organisationens förhållande till utredningens föremål, det vill säga den högre utbildningen och forskningen. Ju mer central position i Högskolesverige, desto större benägenhet att svara. Det är uppenbart att lärosätena är synnerligen angelägna om att uttala sig om utredningen. Samtliga universitet och högskolor förutom Handelshögskolan i Stockholm lämnade in ett svar.⁹ De fackförbund som har direkt anknytning till sektorn, Sveriges akademikers centralorganisation (SACO) och Sveriges universitets- och högskoleförbund (SUHF), har svarat. Forskningsfinansiärer har mangrant slutit upp, vilket även flera akademier, Kungl. Vetenskapsakademien, Kungl. Vitterhetsakademien, Kungl. Ingenjörssakademien, gjort. Myndigheter med direkt relation till sektorn som Universitetskanslersämbetet (UKÄ) och Universitets- och högskolerådet (UHR) har besvarat remissen. Andra myndigheter med vissa intressen i sektorn, som Arbetsgivarverket, Statskontoret och Riksrevisionen, har hörsammat utredningen. Dessutom har avnämare som Svenskt Näringsliv och flera stora företag som Volvo Cars och AstraZeneca lämnat in remissvar. Till detta ska läggas ett mindre antal kommuner som skickat in svar.

Utredningen mynnar ut i ett stort antal förslag. Vi har skapat en databas över merparten av dessa utifrån huruvida remissinstanserna har tillstyrkt, avstyrkt eller inte har någon särskild åsikt. Benägenheten att ha en åsikt om förslagen varierar stort mellan remissinstanserna, från några enstaka till 46 av totalt 48 förslag. Det finns en viss logik även i benägenheten att ha många åsikter om förslagen och om vilka förslag man primärt har åsikter om. Flera remissinstanser skriver uttryckligen att de avgränsar sig till de förslag som deras verksamhet omfattar. Generellt tenderar forskningsfinansiärer att uttala sig primärt om forskning, företag om samverkan och externfinansierad forskning och fackföreningar kommenterar förslag som rör arbetsvillkor. Lärosätena har de bredaste svarsmonstren eftersom deras verksamhet täcker de flesta av förslagen.

Men det finns också mer finstiltade skillnader mellan remissinstanserna. Bland lärosätena har Lunds universitet, Uppsala universitet, Luleå tekniska universitet, Mittuniversitetet och Örebro universitet högst svarsfrekvens (som besvarat mellan 40 och 44 av totalt 48 förslag), medan Högskolan Väst, Kungl. Konsthögskolan, Stockholms konstnärliga högskola, Högskolan i Jönköping

9 Det finns 17 universitet (varav 2 enskilda) och 13 högskolor (varav 1 enskild). Dessutom finns 5 konstnärliga högskolor (varav 1 enskild), av vilka alla utom en svarat, samt 17 enskilda utbildningsanordnare (teologiska högskolor, vårdhögskolor, och andra små specialhögskolor), där majoriteten dock inte svarat.

alla har kommenterat under 20 förslag. Storlek, bredd och område tycks spela in för benägenheten att svara – stora, breda och tekniskt inriktade lärosäten svarar i större utsträckning, medan små, smala fackhögskolor inom framför allt konstnärliga områden svara i minst omfattning.

Det finns dessutom skillnader i hur positiv man är till utredningens förslag. Mest positiv är ett antal lärosäten (Lunds universitet, Mittuniversitetet, Luleå tekniska universitet, Göteborgs universitet, Sveriges lantbruksuniversitet, och Örebro universitet), akademiker- och studentorganisationer (Akademikerförbundet SSR och Sveriges förenade studentkårer (SFS)) samt Verket för innovationssystem (Vinnova). Mest negativa är näringslivet (Volvo Cars, Svenskt Näringsliv och Almega), vissa större och forskningstunga lärosäten (Uppsala universitet, Karolinska Institutet och Stockholms universitet), den största statliga finansiären av grundforskning (Vetenskapsrådet (VR)), samt intresseföreningen Sveriges unga akademi, som samlar unga framgångsrika forskare.

För att få en mer komplett bild av remissinstansernas positioner och relationer behöver benägenheten att svara och ställningstagandena kombineras. Den som tar ställning till många förslag har större möjlighet att ha en mer omfattande volym positiva och negativa ställningstaganden. För att förstå balansen mellan positiva och negativa behöver dessa sättas i relation till antalet ställningstaganden, vilket ger andelen positiva och negativa ställningstaganden. Detta visar på en delvis annorlunda bild. Det är framför allt vissa mindre lärosäten (Ersta Sköndal Bräcke Högskola, Kungl. Konsthögskolan, Konstfack och Sophiahemmet) som ställer sig oreserverat positiva. Bland de större lärosätena är det bara Göteborgs universitet och Sveriges lantbruksuniversitet som återfinns bland de mest positiva. Däremot kvarstår både Sveriges universitetslärare och forskare (SULF) och Sveriges förenade studentkårer (SFS) som synnerligen positiva remissinstanser. Det blir även en påtaglig skillnad för de mest negativa organisationerna. Framför allt försvinner lärosätena ur gruppen som är mest negativ. Endast ett, Försvarshögskolan i Stockholm, kvalar in bland de tio mest negativa instanserna. Kvar finns företag och företrädare för näringslivet, inklusive Volvo och Svenskt Näringsliv. De som tillkommer är ett antal forskningsfinansiärer: Stiftelsen för strategisk forskning (SSF), Statens energimyndighet, Forskningsrådet för hälsa, arbetsliv och välfärd (Forte) och Vetenskapsrådet (VR), samt Kungl. Vetenskapsakademin. Utmärkande för dessa är att man tar ställning till ganska få förslag och det man tar ställning till är man synnerligen kritisk till.

Tabell 2. Flest åsikter, ingen direkt åsikt, tillstyrker och avstyrker i remissvar på Strutens huvudbetänkande

<i>Flest Åsikt</i>					
Namn	Typ	Tillstyrker	Avstyrker	Ingen åsikt	Åsikt
Sveriges universitetslärare och forskare (SULF)	Fackförbund	43	3	2	46
Uppsala universitet	Lärosäte	23	21	4	44
Lunds universitet	Lärosäte	37	7	2	44
Luleå tekniska universitet	Lärosäte	35	8	5	43
Mittuniversitetet	Lärosäte	35	7	6	42
Verket för innovationssystem (Vinnova)	Forskningsfinansier	36	5	7	41
Örebro universitet	Lärosäte	31	9	8	40
Akademikerförbundet SSR	Fackförbund	32	6	10	38
Karolinska Institutet	Lärosäte	22	15	11	37
Sveriges unga akademi	Akademi	22	14	12	36
<i>Flest Ingen direkt åsikt</i>					
Namn	Typ	Tillstyrker	Avstyrker	Ingen åsikt	Åsikt
Astra Zeneca	Näringsliv	4	9	35	13
Högskolan Väst	Lärosäte	10	3	35	13
Fackförbundet ST	Fackförbund	10	2	35	12
Stiftelsen för strategisk forskning (SSF)	Forskningsfinansier	2	12	34	14
Forskningsrådet för hälsa, arbetsliv och välfärd (Forte)	Forskningsfinansier	6	8	34	14
Statskontoret	Myndighet	7	7	34	14
Statens energimyndighet	Forskningsfinansier	4	11	33	15
Kungl. Konsthögskolan	Lärosäte	14	1	33	15
Kungl. Vitterhetsakademien	Akademi	7	8	32	15
Stockholms konstnärliga högskola	Lärosäte	11	6	31	17

Tabell 2. Flest åsikter, ingen direkt åsikt, tillstyrker och avstyrker i remissvar på Strutens huvudbetänkande (forts.)

Flest Tillstyrker

Namn	Typ	Tillstyrker	Avstyrker	Ingen åsikt	Åsikt
Sveriges universitetslärare och forskare (SULF)	Fackförbund	43	3	2	46
Lunds universitet	Lärosäte	37	7	2	44
Verket för innovationssystem (Vinnova)	Forskningsfinansier	36	5	7	41
Mittuniversitetet	Lärosäte	35	7	6	42
Luleå tekniska universitet	Lärosäte	35	8	5	43
Göteborgs universitet	Lärosäte	33	3	12	36
Sveriges lantbruksuniversitet	Lärosäte	32	3	13	35
Akademikerförbundet SSR	Fackförbund	32	6	10	38
Örebro universitet	Lärosäte	31	9	8	40
Sveriges förenade studentkårer (SFS)	Studentråd	30	4	14	34

Flest Avstyrker

Namn	Typ	Tillstyrker	Avstyrker	Ingen åsikt	Åsikt
Volvo Cars	Näringsliv	9	25	14	34
Uppsala universitet	Lärosäte	23	21	4	44
Svenskt Näringsliv	Näringsliv	10	20	18	30
Almega	Näringsliv	10	19	17	29
Vetenskapsrådet (VR)	Forskningsfinansier	13	16	19	29
Karolinska Institutet	Lärosäte	22	15	11	37
Stockholms universitet	Lärosäte	21	15	11	36
Sveriges unga akademi	Akademi	22	14	12	36
Högskolan Kristianstad	Lärosäte	16	14	18	30
Försvvarshögskolan	Lärosäte	7	14	27	21

Högst andel Tillstyrker

Namn	Typ	Tillstyrker	Avstyrker	Åsikt	Andel Tillstyrker
Arbetsgivarverket	Myndighet	19	0	19	100,0
Ersta Sköndal Bräcke Högskola AB	Lärosäte	25	1	26	96,2
Sveriges universitetslärare och forskare (SULF)	Fackförbund	43	3	46	93,5
Kungl. Konsthögskolan	Lärosäte	14	1	15	93,3
Konstfack	Lärosäte	27	2	29	93,1
Göteborgs universitet	Lärosäte	33	3	36	91,7
Sveriges lantbruksuniversitet	Lärosäte	32	3	35	91,4
Sveriges förenade studentkårer (SFS)	Studentråd	30	4	34	88,2
Sophiahemmet	Lärosäte	22	3	25	88,0
Verket för innovations-system (Vinnova)	Forsknings-finansiär	36	5	41	87,8

Högst andel Avstyrker

Namn	Typ	Tillstyrker	Avstyrker	Åsikt	Andel Avstyrker
Stiftelsen för strategisk forskning (SSF)	Forsknings-finansiär	2	12	14	85,7
Volvo Cars	Näringsliv	9	25	34	73,5
Statens energimyndighet	Forsknings-finansiär	4	11	15	73,3
Astra Zeneca	Näringsliv	4	9	13	69,2
Svenskt Näringsliv	Näringsliv	10	20	30	66,7
Försvarshögskolan	Lärosäte	7	14	21	66,7
Almega	Näringsliv	10	19	29	65,5
Kungl. Vetenskapsakademien (KVA)	Akademi	7	13	20	65,0
Forskningsrådet för hälsa, arbetsliv och välfärd (Forte)	Forsknings-finansiär	6	8	14	57,1
Vetenskapsrådet (VR)	Forsknings-finansiär	13	16	29	55,2

Tabell 3. Utvalda remissinstanser i analysen av Strutens huvudbetänkande

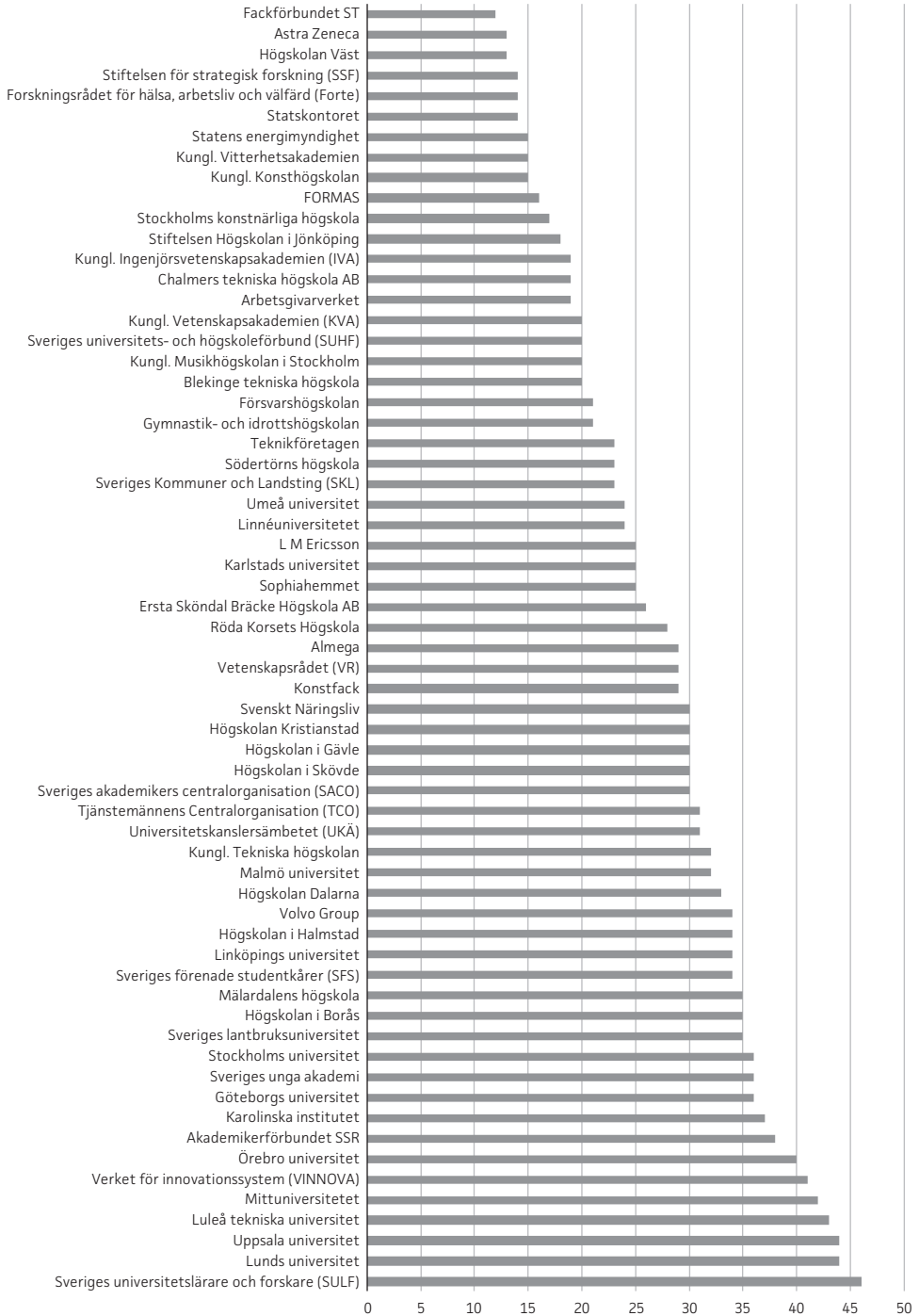
Fullständigt namn	Använt namn	Typ av organisation I	Typ av organisation II	Typ av organisation III
Akademikerförbundet SSR	Akademikerförbundet SSR	Fackförbund	Central aktör inom fältet	Central aktör inom fältet
Arbetsgivarverket	Arbetsgivarverket	Myndighet	Myndighet	Myndighet
Astra Zeneca plc	Astra Zeneca	Företag	Näringslivet	Näringslivet
Blekinge tekniska högskola	Blekinge tekniska högskola	Lärosäte	Lärosäte	Lärosäte-Högskola
Chalmers tekniska högskola AB	Chalmers tekniska högskola	Lärosäte	Lärosäte	Lärosäte-Fackhögskola
Ersta Sköndal Bräcke Högskola AB	Ersta Sköndal Bräcke högskola	Lärosäte	Lärosäte	Lärosäte-Högskola
Fackförbundet ST	ST	Fackförbund	Fackförbund	Fackförbund
Forskningsrådet för hälsa, arbetsliv och välfärd	Forte	Myndighet	Forskningsfinansier	Forskningsfinansier
Forskningsrådet för miljö, areella näringar och samhällsbyggande	FORMAS	Myndighet	Forskningsfinansier	Forskningsfinansier
Försvarshögskolan	Försvarshögskolan	Lärosäte	Lärosäte	Lärosäte-Högskola
Gymnastik- och idrottshögskolan	Gymnastik- och idrottshögskolan	Lärosäte	Lärosäte	Lärosäte-Högskola
Göteborgs universitet	Göteborgs universitet	Lärosäte	Lärosäte	Lärosäte-Trad. universitet
Högskolan Dalarna	Högskolan Dalarna	Lärosäte	Lärosäte	Lärosäte-Högskola
Högskolan i Borås	Högskolan i Borås	Lärosäte	Lärosäte	Lärosäte-Högskola
Högskolan i Gävle	Högskolan i Gävle	Lärosäte	Lärosäte	Lärosäte-Högskola
Högskolan i Halmstad	Högskolan i Halmstad	Lärosäte	Lärosäte	Lärosäte-Högskola
Högskolan i Skövde	Högskolan i Skövde	Lärosäte	Lärosäte	Lärosäte-Högskola
Högskolan Kristianstad	Högskolan Kristianstad	Lärosäte	Lärosäte	Lärosäte-Högskola
Högskolan Väst	Högskolan Väst	Lärosäte	Lärosäte	Lärosäte-Högskola
Karlstads universitet	Karlstads universitet	Lärosäte	Lärosäte	Lärosäte-Nytt universitet
Karolinska Institutet	Karolinska Institutet	Lärosäte	Lärosäte	Lärosäte-Fackhögskola
Konstfack	Konstfack	Lärosäte	Lärosäte	Lärosäte-Konsthögskola
Kungl. Ingenjörsvetenskapsakademien	Kungl. Ingenjörsvetenskapsakademien	Akademi	Akademi	Akademi
Kungl. Konsthögskolan	Kungl. Konsthögskolan	Lärosäte	Lärosäte	Lärosäte-Konsthögskola
Kungl. Musikhögskolan i Stockholm	Kungl. Musikhögskolan i Stockholm	Lärosäte	Lärosäte	Lärosäte-Konsthögskola

Fullständigt namn	Använt namn	Typ av organisation I	Typ av organisation II	Typ av organisation III
Kungl. Tekniska högskolan	Kungl. Tekniska högskolan	Lärosäte	Lärosäte	Lärosäte-Fackhögskola
Kungl. Vetenskapsakademien	Kungl. Vetenskapsakademien	Akademi	Akademi	Akademi
Kungl. Vitterhetsakademien	Kungl. Vitterhetsakademien	Akademi	Akademi	Akademi
Linköpings universitet	Linköpings universitet	Lärosäte	Lärosäte	Lärosäte-Trad. universitet
Linnéuniversitetet	Linnéuniversitetet	Lärosäte	Lärosäte	Lärosäte-Nytt universitet
Luleå tekniska universitet	Luleå tekniska universitet	Lärosäte	Lärosäte	Lärosäte-Fackhögskola
Lunds universitet	Lunds universitet	Lärosäte	Lärosäte	Lärosäte-Trad. universitet
Malmö universitet	Malmö universitet	Lärosäte	Lärosäte	Lärosäte-Nytt universitet
Mittuniversitetet	Mittuniversitetet	Lärosäte	Lärosäte	Lärosäte-Nytt universitet
Mälardalens högskola	Mälardalens högskola	Lärosäte	Lärosäte	Lärosäte-Högskola
Röda Korsets Högskola	Röda Korsets Högskola	Lärosäte	Lärosäte	Lärosäte-Högskola
Sophiahemmet, ideell förening	Sophiahemmet	Lärosäte	Lärosäte	Lärosäte-Högskola
Statens energimyndighet	Energimyndigheten	Myndighet	Forskningsfinansier	Forskningsfinansier
Statskontoret	Statskontoret	Myndighet	Myndighet	Myndighet
Stiftelsen för strategisk forskning	SSF	Stiftelse	Forskningsfinansier	Forskningsfinansier
Stiftelsen Högskolan i Jönköping	Högskolan i Jönköping	Lärosäte	Lärosäte	Lärosäte-Högskola
Stockholms konstnärliga högskola	Stockholms konstnärliga högskola	Lärosäte	Lärosäte	Lärosäte-Konsthögskola
Stockholms universitet	Stockholms universitet	Lärosäte	Lärosäte	Lärosäte-Trad. universitet
Svenskt Näringsliv	Svenskt Näringsliv	Organisation	Näringslivet	Näringslivet
Sveriges akademikers centralorganisation	SACO	Fackförbund	Central aktör inom fältet	Central aktör inom fältet
Sveriges förenade studentkårer	SFS	Studentråd	Central aktör inom fältet	Central aktör inom fältet
Sveriges Kommuner och Landsting	SKL	Organisation	Organisation	Organisation
Sveriges lantbruksuniversitet	Sveriges lantbruksuniversitet	Lärosäte	Lärosäte	Lärosäte-Fackhögskola

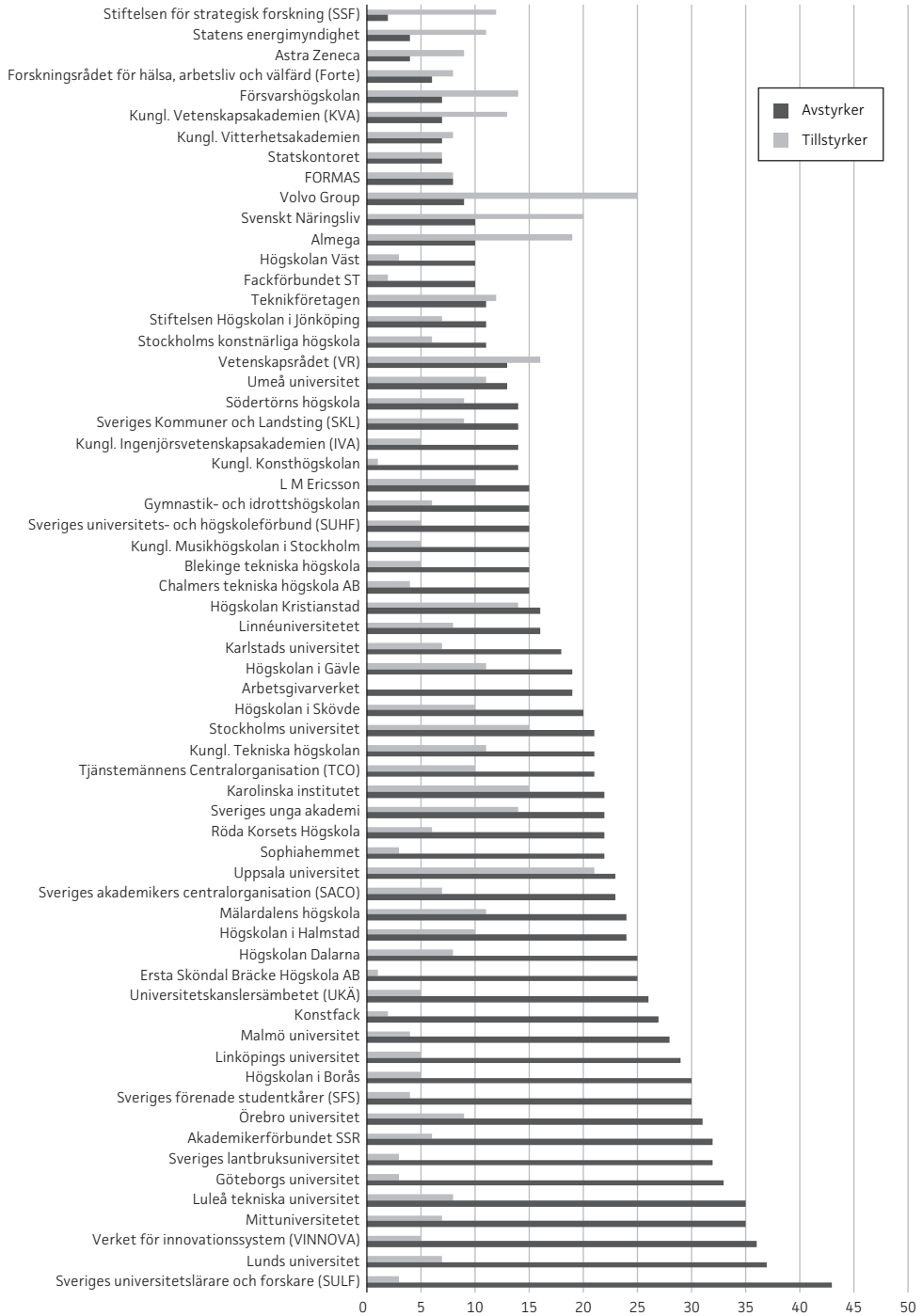
Tabell 3. Utvalda remissinstanser i analysen av Strutens huvudbetänkande (forts.)

Fullständigt namn	Använt namn	Typ av organisation I	Typ av organisation II	Typ av organisation III
Sveriges unga akademi	Sveriges unga akademi	Akademi	Akademi	Akademi
Sveriges universitets- och högskoleförbund	SUHF	Förbund	Central aktör inom fältet	Central aktör inom fältet
Sveriges universitetslärare och forskare	SULF	Fackförbund	Central aktör inom fältet	Central aktör inom fältet
Södertörns högskola	Södertörns högskola	Lärosäte	Lärosäte	Lärosäte-Högskola
Teknikföretagen	Teknikföretagen	Organisation	Näringslivet	Näringslivet
Telefonaktiebolaget L M Ericsson	Ericsson	Företag	Näringslivet	Näringslivet
Tjänstemännens Centralorganisation	TCO	Fackförbund	Fackförbund	Fackförbund
Umeå universitet	Umeå universitet	Lärosäte	Lärosäte	Lärosäte-Trad. universitet
Universitetskanslers-ämbetet	UKÄ	Myndighet	Central aktör inom fältet	Central aktör inom fältet
Uppsala universitet	Uppsala universitet	Lärosäte	Lärosäte	Lärosäte-Trad. universitet
Verket för innovationssystem	VINNOVA	Myndighet	Forskningsfinansier	Forskningsfinansier
Vetenskapsrådet	VR	Myndighet	Forskningsfinansier	Forskningsfinansier
Volvo Cars	Volvo	Företag	Näringslivet	Näringslivet
Örebro universitet	Örebro universitet	Lärosäte	Lärosäte	Lärosäte-Nytt universitet

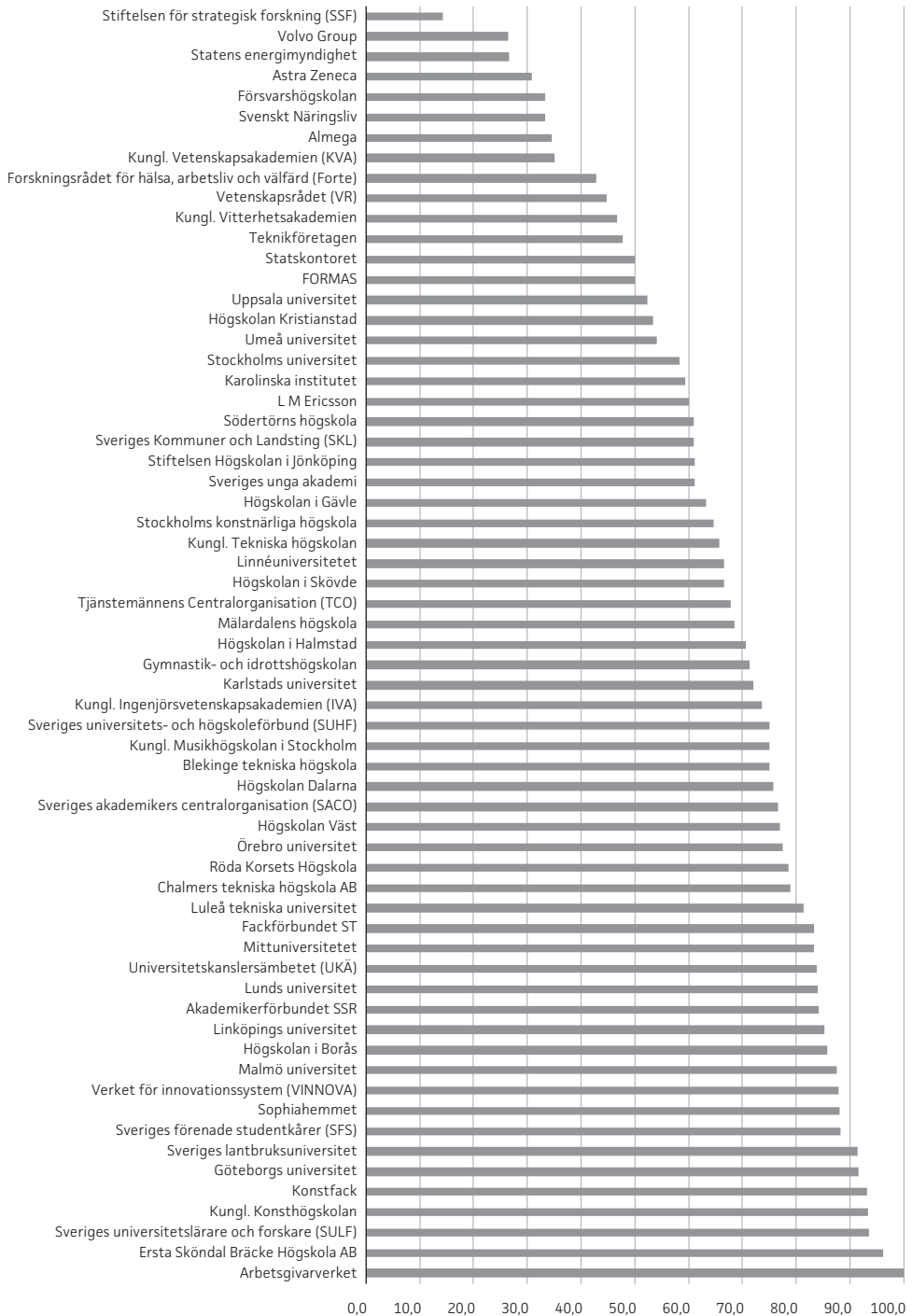
Figur 6. Antal ställningstaganden bland utvalda remissinstanser till Strutens huvudbetänkande



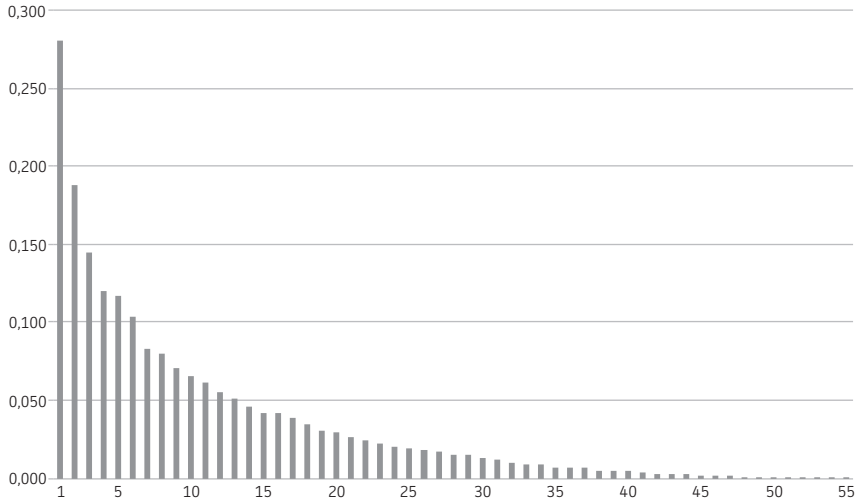
Figur 7. Antal tillstyrker och avstyrker bland utvalda remissinstanser till Strutens huvudbetänkande (sorterade efter antal tillstyrker)



Figur 8. Andel av ställningstaganden som man tagit ställning till som man tillstyrker bland utvalda remissinstanser till Strutens huvudbetänkande



Figur 9. Varians (egenvärde) för axlarna i korrespondensanalys av rummet av remisser till Strutens huvudbetänkande



Tabell 4. Varians (egenvärde), modifierat värde samt ackumulerat modifierat värde för axlarna 1–20 i korrespondensanalys av rummet av remisser till Strutens huvudbetänkande

Axel	Egenvärde	Andel egenvärde	Modifierat värde	Ackumulerat modifierat värde
1	0,280	14,2	49,5	
2	0,188	9,6	19,2	68,7
3	0,144	7,3	9,8	78,5
4	0,120	6,1	5,9	84,4
5	0,116	5,9	5,4	89,8
6	0,104	5,3	3,8	93,6
7	0,082	4,2	1,8	95,4
8	0,080	4,1	1,6	97,1
9	0,071	3,6	1,0	98,1
10	0,065	3,3	0,7	98,8
11	0,061	3,1	0,5	99,3
12	0,055	2,8	0,3	99,7
13	0,051	2,6	0,2	99,9
14	0,046	2,3	0,1	99,9
15	0,042	2,1	0,0	100,0
16	0,041	2,1	0,0	100,0
17	0,038	2,0	0,0	100,0
18	0,035	1,8	0,0	100,0
19	0,031	1,6	0,0	100,0
20	0,029	1,5	0,0	100,0

Tabell 5. Bidrag och koordinater för variabler, axel 1, korrespondensanalys av rummet av remisser till Strutens huvudbetänkande

Axel 1 Variabel	Vänster		Höger		
	Bidrag	Variabelvärde	Bidrag	Variabelvärde	
9.4.1 Länkning utbildning till forskning	6,27	Tillstyrker	2,93	Ingen direkt åsikt	2,48
9.4.3 Ökning via strategiska satsningar	6,18	Tillstyrker	4,19	Ingen direkt åsikt	1,86
7.5 Samverkan – Överenskommelser	6,12	Tillstyrker	4,15	Ingen direkt åsikt	1,94
6.2.2 Utbildningsutbud 4 år	5,86	Tillstyrker	3,41	Ingen direkt åsikt	2,33
8.3 Jämställdhet – Slopande av rekryteringsmål	5,63	Tillstyrker	3,16	Ingen direkt åsikt	2,07
7.4 Samverkan – Kvalitetssystem	4,85	Tillstyrker	2,22	Ingen direkt åsikt	2,50
6.6.1 Balans fasta/externa	4,68	Tillstyrker	1,96	Avstyrker	1,78
6.2.1 FF Utbildningsutbud	4,50	Tillstyrker	1,89	Ingen direkt åsikt	2,62
5.4.4 Analysenhet – UKÄ	4,44	Tillstyrker	2,92		
6.2.3 Utbildningsutbud – Gemensamma examenstillstånd	4,23	Tillstyrker	1,84	Ingen direkt åsikt	2,39
7.6 Samverkan – Ekonomiskt stöd	4,18	Tillstyrker	2,71	Ingen direkt åsikt	1,47
5.4.4 Analysenhet – kommitté	4,17	Tillstyrker	2,22	Avstyrker	1,70
9.4.3 Utredning av kvalitet	4,16	Tillstyrker	3,21		
9.2.1 Samlat anslag	3,96			Avstyrker	1,48
				Ingen direkt åsikt	1,40
7.4 Samverkan – UKÄ	3,89	Tillstyrker	2,32	Ingen direkt åsikt	1,57
6.2.2 Utbildningsutbud – Mål legitimationsutb	3,67			Ingen direkt åsikt	2,07
6.3.2 Minskad betydelse utb-prestation	3,56	Tillstyrker	1,49		
9.4.2 Ökade basanslag	3,38			Ingen direkt åsikt	1,49
4.6.1 HL Akademisk frihet	2,82			Ingen direkt åsikt	1,88
4.6.4 HL Lärares arbetsuppgifter	2,70			Ingen direkt åsikt	1,78
5.1.4 Prop, underlag UKÄ	2,65	Tillstyrker	1,33		
6.3.1 HL Livslångt lärande	2,29				
4.6.3 HL Kollegialt ansvar	2,24			Ingen direkt åsikt	1,48
5.4.2 Analysenhet – eget mandat	1,64				
9.4.2 Ökade basanslag – Omfördelning	1,15				
5.2.3 Överenskommelser	0,78				
Totalt	73,13	16	41,95	19	36,28

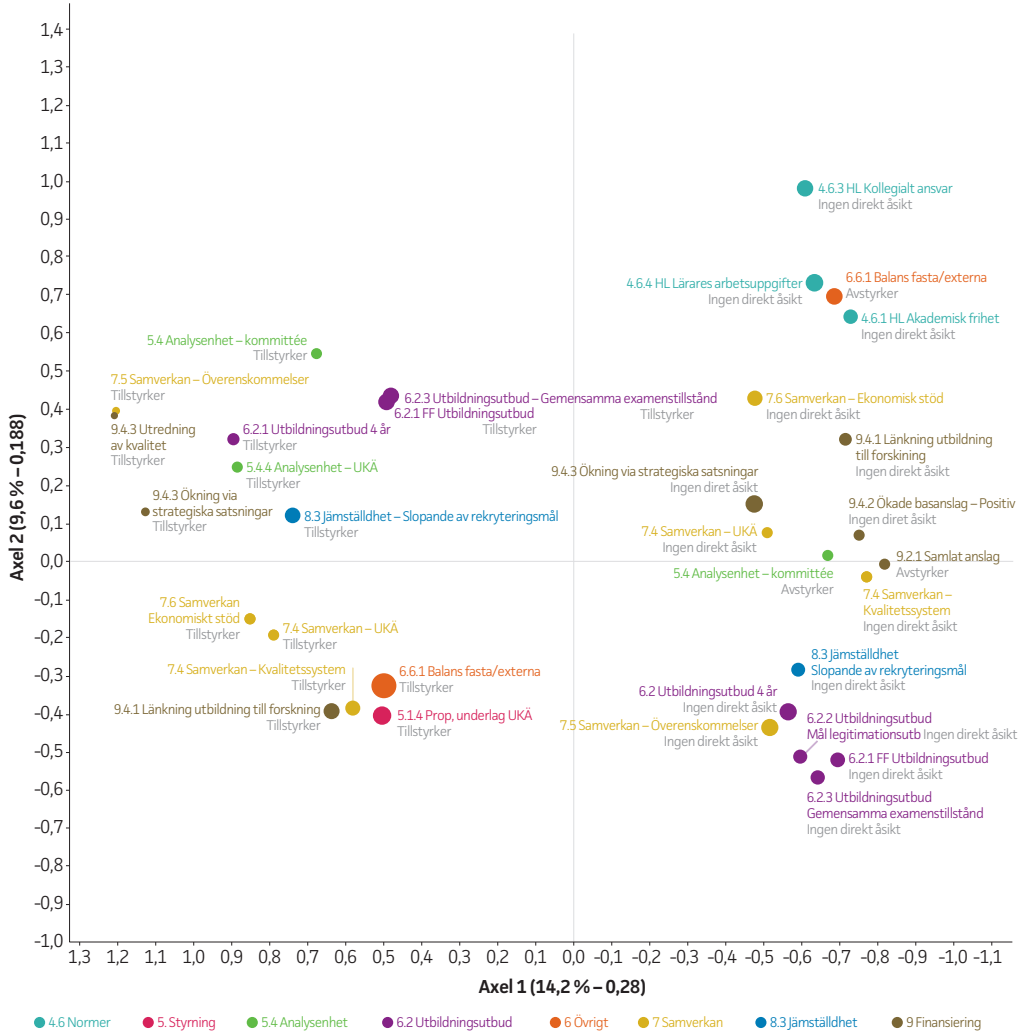
Tabell 6. Bidrag och koordinater för variabler, axel 2, korrespondensanalys av rummet av remisser till Strutens huvudbetänkande

Axel 2 Variabel	Uppåt		Nedåt		
	Bidrag	Variabelvärde	Bidrag	Variabelvärde	
4.6.3 HL Kollegialt ansvar	8,42	Ingen direkt åsikt	5,70	Tillstyrker	2,70
5.1.4 Prop, underlag UKÄ	6,71	Avstyrker	5,35		
4.6.4 HL Lärares arbetsuppgifter	6,48	Ingen direkt åsikt	3,52	Tillstyrker	2,84
7.4 Samverkan – Kvalitetssystem	5,37	Avstyrker	3,89	Tillstyrker	1,47
9.4.2 Ökade basanslag – Omfördelning	5,14	Avstyrker	1,54	Ingen direkt åsikt	2,50
6.2.3 Utbildningsutbud – Gemensamma examenstillstånd	5,13	Tillstyrker	2,24	Ingen direkt åsikt	2,90
6.3.1 HL Livslångt lärande	5,03	Tillstyrker	2,68	Ingen direkt åsikt	2,32
6.2.2 Utbildningsutbud 4 år	4,91	Avstyrker	2,46	Ingen direkt åsikt	1,80
7.5 Samverkan – Överenskommelser	4,53	Avstyrker	1,78	Ingen direkt åsikt	2,08
5.4.4 Analysenhet – kommitté	4,50	Tillstyrker	2,24	Ingen direkt åsikt	2,26
6.2.1 FF Utbildningsutbud	4,37	Tillstyrker	1,97	Ingen direkt åsikt	2,26
6.2.2 Utbildningsutbud – Mål legitimationsutb	4,25	Tillstyrker	1,59	Ingen direkt åsikt	2,35
9.4.2 Ökade basanslag	4,21	Avstyrker	3,33		
5.4.2 Analysenhet – eget mandat	4,17	Tillstyrker	2,56	Avstyrker	1,54
6.6.1 Balans fasta/externa	3,98	Avstyrker	2,70		
7.6 Samverkan – Ekonomiskt stöd	3,87	Ingen direkt åsikt	1,75	Avstyrker	1,98
4.6.1 HL Akademisk frihet	3,77	Ingen direkt åsikt	2,17		
9.4.1 Länkning utbildning till forskning	3,76	Avstyrker	1,39	Tillstyrker	1,60
9.4.3 Ökning via strategiska satsningar	2,95			Avstyrker	2,53
5.4.4 Analysenhet – UKÄ	2,81			Ingen direkt åsikt	1,71
6.3.2 Minskad betydelse utb-prestation	1,63	Avstyrker	1,38		
8.3 Jämställdhet – Slopande av rekryteringsmål	1,47				
9.4.3 Utredning av kvalitet	0,80				
9.2.1 Samlat anslag	0,71				
5.2.3 Överenskommelser	0,71				
7.4 Samverkan – UKÄ	0,29				
Totalt	81,09	19	50,22	16r	34,83

Tabell 7. Bidrag och koordinater för variabler, axel 3, korrespondensanalys av rummet av remisser till Strutens huvudbetänkande

Axel 3 Variabel	Uppåt		Nedåt		
	Bidrag	Variabelvärde	Bidrag	Variabelvärde	
5.2.3 Överenskommelser	9,72	Avstyrker	3,60	Tillstyrker	6,07
7.5 Samverkan – Överenskommelser	9,62	Avstyrker	6,94	Tillstyrker	1,58
5.4.2 Analysenhet – eget mandat	6,69	Avstyrker	2,40	Tillstyrker	4,15
4.6.1 HL Akademisk frihet	5,40	Avstyrker	2,94	Ingen direkt åsikt	2,30
7.4 Samverkan – Kvalitetssystem	4,77	Avstyrker	2,30	Ingen direkt åsikt	2,42
6.2.2 Utbildningsutbud 4 år	4,39	Avstyrker	2,88	Tillstyrker	1,50
4.6.4 HL Lärares arbetsuppgifter	4,38	Avstyrker	3,00	Ingen direkt åsikt	1,38
7.6 Samverkan – Ekonomiskt stöd	4,29	Avstyrker	3,11		
6.6.1 Balans fasta/externa	4,26	Avstyrker	1,47	Ingen direkt åsikt	2,78
9.4.2 Ökade basanslag	3,71	Avstyrker	2,44		
5.4.4 Analysenhet – kommitté	3,51			Tillstyrker	2,09
9.4.3 Utredning av kvalitet	3,49	Avstyrker	1,32	Tillstyrker	2,07
4.6.3 HL Kollegialt ansvar	3,49	Avstyrker	2,91		
9.4.3 Ökning via strategiska satsningar	3,47	Avstyrker	1,94	Tillstyrker	1,51
9.4.2 Ökade basanslag – Omfördelning	3,44	Tillstyrker	1,42	Ingen direkt åsikt	1,99
5.4.4 Analysenhet – UKÄ	3,06			Tillstyrker	2,11
8.3 Jämställdhet – Slopande av rekryteringsmål	2,99	Avstyrker	2,47		
5.1.4 Prop, underlag UKÄ	2,90	Avstyrker	1,80		
6.3.2 Minskad betydelse utb-prestation	2,70	Avstyrker	1,75		
9.4.1 Länkning utbildning till forskning	2,67	Avstyrker	1,76		
6.3.1 HL Livslångt lärande	2,45	Avstyrker	1,74		
7.4 Samverkan – UKÄ	2,37			Ingen direkt åsikt	1,37
6.2.1 FF Utbildningsutbud	2,33	Avstyrker	2,11		
6.2.3 Utbildningsutbud – Gemensamma examenstillstånd	2,15				
9.2.1 Samlat anslag	1,51				
6.2.2 Utbildningsutbud – Mål legitimationsutb	0,25				
Totalt	53,52	20	50,31	14	33,33

Figur 10 Rummet av remisser till Strutens huvudbetänkande. Planet av axel 1 och 2. Rummet av variabelvärden (remissvar). Variabelvärden som bidrar till axel 1



Figur 11 Rummet av remisser till Strutens huvudbetänkande. Planet av axel 1 och 2. Rummet av variabelvärden (remissvar). Variabelvärden som bidrar till axel 2

