

Lärosäten och forskningsfinansiärer

Mikael Börjesson

Higher Education Institutions and Research Funders

One of the most basic conditions for Swedish universities is the funding they receive for conducting research and education. This is a dimension of the higher education system that is extremely underexplored. For the government, it is one of the most central instruments and funding is a crucial prerequisite for academic freedom. When the relations between the higher education institutions and the research funders are analyzed with correspondence analysis, four clear dimensions emerge, where the higher education institutions' positions primarily can be understood in relation to their set of faculties. This implies firstly that there are very large differences in the conditions and resources of higher education institutions, so great that the idea of higher education institutions as a unified category seems directly misleading. But it is also possible, secondly, to question the idea of the university as a clearly cohesive unit.

Inledning

Ett av de mest grundläggande villkoren för svenska lärosäten är den finansiering de erhåller för att bedriva forskning och utbildning. Det handlar om mycket medel, mer precis 73,9 mdkr år 2018, vilket motsvarar 1,5 procent av BNP (UKÄ 2019b:140); medel som går till löner till exempelvis lärare, doktorander, forskare och administratörer, lokaler, labb, bibliotek med digitala resurser och fysiska publikationer, konferenser, spridning av forskningsresultat, och så vidare. Som ekonomhistorikern Martin Gustavsson påpekar i sin artikel i detta specialnummer är detta en dimension av högskolesystemet som är synnerligen underutforskad. Finansieringen utgör universitets- och högskoleforskningens skuggsida. För staten är det ett av de mest centrala styrmedlen och i

Mikael Börjesson är verksam vid Institutionen för pedagogik, didaktik och utbildningsstudier, Uppsala universitet.
E-post: mikael.borjesson@edu.uu.se

specialnumrets inledning slås fast att utformningen av finansieringen utgör en avgörande förutsättning för den akademiska friheten.¹

Finansieringen skär även genom en rad olika stridsfrågor om den högre utbildningen och forskningen. Den Humboldtska tanken om att forskning och undervisning ska vara förenade stöter på patrull redan i det faktum att forskning och utbildning erhåller separata medel och att det är i princip omöjligt för lärosätena att föra medel mellan dessa två kostnadsposter. Det finns i dag heller ingen direkt koppling mellan finansieringskällorna så att en ökning av medel till utbildning automatiskt leder till mer medel för forskning, eller vice versa. Som visas i Börjesson med fleras analys i detta specialnummer av hur lärosäten och andra intressenter ställer sig till den nyligen avslutade utredningen Styr- och resursutredningen (Strut) och de förslag som de lägger fram i betänkandet *En långsiktig, samordnad och dialogbaserad styrning av högskolan* (SOU 2019:6) är finansieringsfrågorna mycket omtvistade. Det gäller inte minst balansen mellan fasta och externa forskningsmedel och kopplingen mellan medel till utbildning och forskning samt huruvida medlen ska vara uppdelade eller ej.

I det svenska systemet är staten den i särklass viktigaste finansiären och svarade 2018 för 78 procent av lärosätens intäkter (UKÄ 2019b:142). Detta innebär att hur staten väljer att designa finansieringssystemen får stora konsekvenser för lärosätenas verksamhet, vilket exempelvis till viss del förklarar den vikt finansieringsfrågorna ges av remissinstanserna till Strutens utredning. Finansieringssystemen för högre utbildning och för forskning ser olika ut och staten är den närmast helt dominerande finansiären av utbildning, medan de ekonomiska källorna till forskningen är betydligt fler. Dessutom skiljer sig finansieringssätten åt för forskning och utbildning. Den absoluta merparten av medlen till utbildning går direkt till lärosätena i form av anslag uttryckta i takbelopp som räknas av mot prestationer. En liten del tillkommer i form av försäljning av uppdragsutbildning, där den beställande parten betalar för kostnaden för utbildningen. Sedan 2011 är internationella studenter från tredje land (utanför EES/EU) antagna vid svenska lärosäten skyldiga att betala för sin utbildning, vilket ger en ytterligare intäkt för lärosätena. Detta medför att planeringshorisonten för lärosätena är förhållandevis långsiktig. På senare år har dock medel för utbildning skjutits till med kort varsel, vilket lett till att det snabbt byggts upp ett överskott vid lärosäten, ett så kallat myndighetskapital, något som blir ett problem för lärosätena, eftersom de förväntas förbruka de medel de erhåller.

För forskning erhålls medel dels direkt från staten, via anslag, dels via externa finansiärer. De senare kan vara av skilda slag, statliga forskningsråd, myndigheter och forskningsstiftelser; kommuner och regioner; privata företag; internationella finansiärer som EU och National Health i USA; eller privata

1 Artikeln är skriven inom ramen för det av Vetenskapsrådet finansierade forskningsprojektet Svensk högre utbildning. Finansiering, organisering, rekrytering, utfall, 1950–2020 (SHEFOE), 2016–04746.

forskningsstiftelser som Wallenbergstiftelserna. När det gäller de direkta medlen kan lärosätena bestämma förhållandevis fritt över dess användning. I praktiken styrs den interna fördelningen i stort av tidigare fördelningar och förändringar i balanser mellan ämnen sker främst när nya medel tillkommer. För de externa medlen är det vanligaste fördelningssättet att medel erhålls i sökförfaranden där forskare konkurrerar om befintliga medel. Detta innebär att lärosätena är beroende av att dess lärare och forskare söker medel och dessutom beviljas bidrag. Ofta kan konkurrensen vara hård, beviljningsandelar runt 10 procent eller lägre är inte ovanliga. Även graden av frihet, hur pass öppna eller riktade utlysningarna är, samt hurvida medfinansiering krävs varierar med finansär och utlysning. Tendensen är att det svenska landskapet av forskningsfinansiering växer i storlek och blir alltmer mångfacetterat.

Så här kan systemen för finansiering av högre utbildning och forskning beskrivas översiktligt utifrån hur det presenteras i Universitetskanslersämbetets årsredovisningar och rapporter och andra officiella beskrivningar. Syftet i denna artikel är att till detta lägga en analys av lärosätena som delar av ett vetenskapligt fält, här mer precist ett rum för forskningsfinansiering. Genom en sådan analys blir det möjligt att se hur lärosätena för det första förhåller sig till varandra utifrån vilka medel de erhåller, för det andra hur de är relaterade till skilda forskningsfinansierare och för det tredje hur forskningsfinansierarna positionerar sig mot varandra på basis av vilka lärosäten de finansierar. Det ger oss också möjlighet att ställa nominella och organisatoriska kategoriseringar av lärosäten i relation till de materiella förutsättningarna. Motsvaras exempelvis uppdelning i högskolor och universitet av reella ekonomiska skillnader, eller kan spännvidden inom respektive kategori vara större än mellan dem?

Materialet för analyserna som presenteras nedan kommer från UKÅ:s statistikdatabas över lärosäten och är fritt tillgängligt via nätet. I fokus står uppgifter som rör lärosätenas finansiering av forskning och de finansieringskällor som anges. Vissa mer övergripande dataserier dras fram till 2019 för att få en så lång tidserie som möjligt utan att hamna i det avvikande året 2020, då pandemin drabbat landet och drastiskt ökade medel tillskjuts sektorn, medan mer specifika analyser görs för 2018. Det finns ingen anledning att anta att det på något väsentligt sätt påverkar resultaten att 2018 och inte 2019 valts för de mer detaljerade analyserna, finansieringsmönstren framstår som förhållandevis stabila.

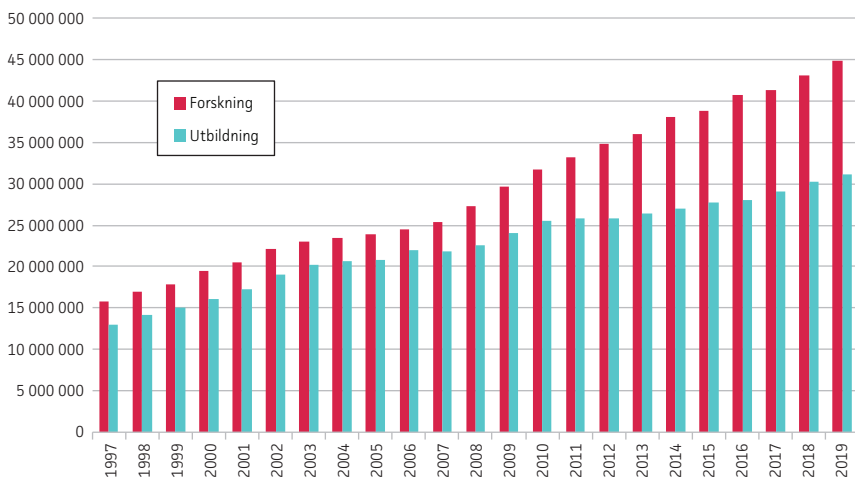
Artikeln är disponerad så att först ges en översiktlig bild över hur finansiering av utbildning och forskning utvecklats över tid på nationell nivå. Därefter fokuseras forskningsfinansieringen vid olika lärosäten, deras volym och sammansättning av finansieringskällor diskuteras och förändringar över tid analyseras. Detta leder över till en strukturell analys av hur lärosäten och forskningsfinansierare binds samman via de medel som går från finansierare till lärosäten (och dess forskare och lärare) och hierarkier och polariteter mellan lärosäten och finansierare identifieras. Slutligen summeras resultaten.

Lärosätenas finansiering: en översiktlig karakteristik

Lärosätenas intäkter består nästan uteslutande av medel till forskning och utbildning. År 2018 erhöll lärosätena 43,2 mdkr för forskning och 30,3 mdkr för utbildning, vilket motsvarade 58 procent respektive 42 procent av högskolans totala intäkter (73,9 mdkr) (UKÄ 2019b:140). Eftersom medlen konsekvent delas upp efter sektorns två grundläggande uppgifter kommer vi nedan att behandla dem separat.

Förhållandet mellan de olika resurserna har förändrats under de senaste dryga två decennierna (se Figur 1 nedan). År 1997 utgjorde medlen till utbildning 82 procent av forskningsmedlen. Därefter skedde en successiv ökning av båda kostnadsslagen fram till 2003. Eftersom tillskottet var ungefär lika stort i absoluta tal, minskade den relativa skillnaden. År 2003 svarade utbildningsanslaget för 88 procent av forskningsanslaget. Fram till 2006 fortsatte anslaget till utbildning att öka, medan forskningsanslaget låg förhållandevis still. Detta innebar att glappet minskade ytterligare, till 10 procentenheter (utbildningsanslaget var 90 procent av forskningsanslaget). När den borgliga regeringen tillträdde 2006 skiftade prioriteringen och anslaget till forskning ökade mer än utbildningsanslaget. År 2016 var det senare nere på 69 procent av forskningsanslaget och har därefter legat på den nivån. Maktskiftet 2014 innebar ingen förändring av förhållandet, men väl en stabilisering av förhållandet med en nivå på ca 70 procent. Sammantaget minskade alltså utbildningsanslaget med 12 procentenheter i förhållande till forskningsmedlen över drygt två decennier.

Figur 1. Lärosätenas intäkter för forskning och utbildning, 1997 till 2019 (kronor, ej inflationsjusterade)



Källa: UKÄ (2020). Se även Tabell 1 i bilagan.

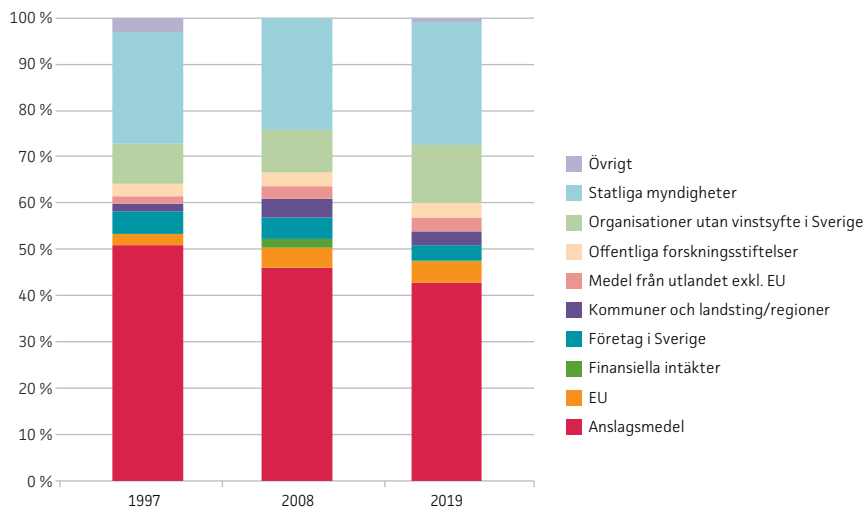
Forskningsfinansieringens volym, förändring och fördelning

FÖRSKJUTNING FRÅN ANSLAG TILL EXTERNA MEDEL

Medlen till forskning fördelas enligt två skilda principer, som statliga anslag och som externa intäkter. De direkta statliga anslagen svarar för den enskilt största delen. Budgetåret 2018 utgjorde de 18,8 mdkr (UKÄ 2020).² Övriga intäkter räknas som externa. I denna kategori var statliga myndigheter störst med 11,3 mdkr (varav Vetenskapsrådet svarar för 5,0 mdkr, Formas och Vinnova, 1,0 mdkr vardera, Forte, 0,5 mdkr), följt av organisationer utan vinstsyften, 5,3 mdkr (Wallenberg är största enskilda givare, 1,7 mdkr, övriga, ospecificerade organisationer svarar för 2,3 mdkr, RJ, 0,3 mdkr), EU, 1,9 mdkr, offentliga forskningsstiftelser, 1,4 mdkr (Stiftelsen för strategisk forskning, 0,7 mdkr, KK-stiftelsen, 0,4 mdkr, Mistra, 0,2 mdkr) och svenska företag, 1,4 mdkr, samt medel från utlandet exklusive EU, 1,2 mdkr, regioner, 1,2 mdkr, kommuner, 0,2 mdkr. Räknas alla externa medel samman uppgår totalsumman till 24,4 mdkr, vilket utgör 57 procent av den totala finansieringen för forskning. En större del av medlen ligger således utanför lärosätenas direkta kontroll och mycket av dessa medel fördelas i konkurrens.

Sett över tid har det skett vissa förändringar av finansieringskällornas andelar (Figur 2 nedan och Tabell 2 i bilagan; jämför även UKÄ 2019a).

Figur 2. Lärosätenas intäkter för forskning efter typ av källor, 1997, 2008 och 2019 (andelar)



Källa: UKÄ (2020). Se även tabell 2 i bilagan.

² Av dessa utgör basanslag den absolut största delen, 15,6 mdkr, och kompletteras huvudsakligen med anslag för klinisk forskning och för konstnärlig forskning samt riktade medel till Sveriges Lantbruksuniversitet.

Den mest påtagliga trenden är att de medel som går direkt till lärosätena, basanslaget, har minskat i relativ betydelse, från 51 procent av samtliga forskningsmedel 1997 till 43 procent 2019. Betydelsen av statliga myndigheter, där Vetenskapsrådet, Formas och Vinnova är de viktigaste källorna, har ökat, från 24 till 27 procent. Medel från EU och andra internationella källor har också ökat, från 4 till 7 procent, och medel från svenska organisationer utan vinstsyften från 9 till 12 procent. Däremot minskar den relativa betydelsen av svenska företags finansiering av forskning, från 5 till 3 procent. Lärosätenas forskningsfinansiering är nästan uteslutande en svensk angelägenhet. Den slutsats som kan dras är att finansieringslandskapet blivit mer diversifierat och att en större andel av medlen är konkurrensutsatta.

Denna korta genomgång vittnar om att staten fördelar forskningsresurser genom en rad skilda kanaler, där anslagen är omfattande, men långtifrån den enda källan. En stor del av resurserna kommer via forskningsråden och mer avgränsade och mer tilläpade forskningsstiftelser, men även statliga myndigheter som inte primärt ägnar sig åt forskningsfinansiering. Till detta ska läggas finansiering via kommuner och landsting/regioner, näringslivet i Sverige och utomlands, EU och andra internationella finansiärer. Omfattningen av medlen varierar också stort, från åtskilliga miljarder till några hundra miljoner kronor. Sammantaget är forskningsfinansieringslandskapet kuperat och varierat. Återstår nu att reda ut dess kopplingar till landskapet av högskolor.

STORA TOTALA SKILLNADER MELLAN LÄROSÄTEN

Forskningsresurserna är väldigt olika fördelade över lärosätena (se Figur 3 nedan och Tabell 3 i bilagan). Karolinska Institutet, som har mest medel, förfogar över drygt 6 mdkr i forskningsmedel. Detta utgör 14 procent av alla forskningsmedel i sektorn som helhet och motsvarar mer medel än den samlade resursen som de 28 lärosäten som har minst medel har att röra sig med för forskning (5,8 mdkr).

Grovt sett kan fyra till sex grupper urskiljas, lite beroende på hur skiljelinjer dras, när *den totala volymen* beaktas. En tätgrupp om fyra lärosäten som ligger på mellan 4 och 6 mdkr vardera (Karolinska Institutet, Lunds universitet, Uppsala universitet och Göteborgs universitet) kan tydligt identifieras. Dessa har totalt tillgång till 21 mdkr, vilket är nästan hälften av de samlade resurserna (49 procent). Därefter följer en grupp med sex lärosäten som har mellan 2 och dryga 3 mdkr (Kungliga tekniska högskolan, Stockholms universitet, Chalmers tekniska högskola, Umeå universitet, Sveriges lantbruksuniversitet, Linköpings universitet). De förfogar över 16 mdkr, 38 procent av medlen, och tillsammans med den första gruppen har de 87 procent av forskningsmedlen. Luleå tekniska högskola utgör en egen grupp med närmare 1 mdkr, dryga 2 procent. I mitten av fördelningen återfinns samtliga fem nya universitet (Linnéuniversitetet, Örebro universitet, Mittuniversitetet, Malmö universitet och Karlstads universitet) som

tillsammans med de mest resursstarka högskolorna, Södertörns högskola och Mälardalens högskola, har tillgång till mellan 0,3 och 0,5 mdkr, totalt 2,9 mdkr och 7 procent.

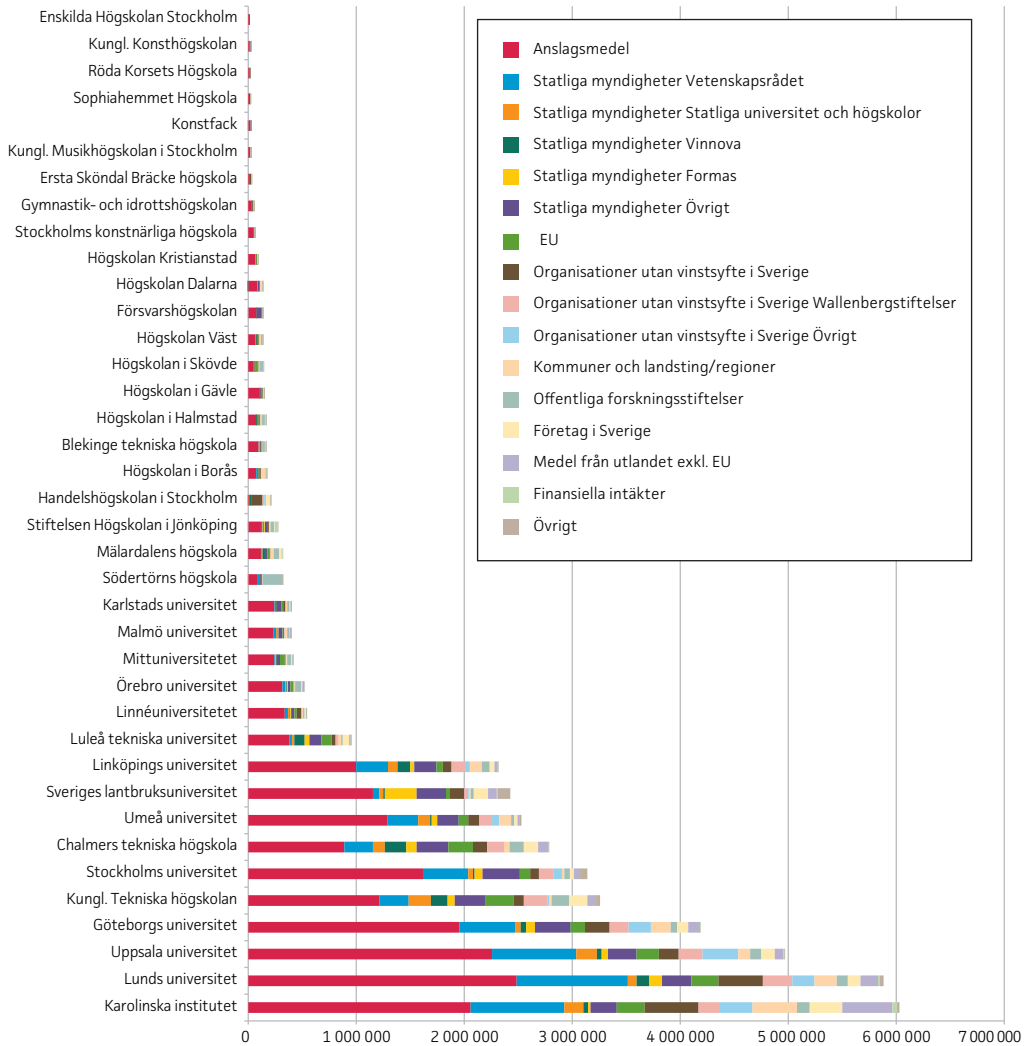
Resterande högskolor kan delas upp i en grupp som har över 0,1 men under 0,3 mdkr och en som ligger under 0,1 mdkr. Den första av de två sista kategorierna har totalt 1,6 mdkr, eller 4 procent, och den sista 0,3 mdkr, vilket är under 1 procent av de totala medlen.

Även *sammansättningen* skiljer sig åt. En första skiljelinje gäller förhållandet mellan anslag och externa medel. Generellt gäller att ju mer totala resurser desto mer externa medel. Men det finns viktiga skillnader mellan olika typer av lärosäten. Fackhögskolorna med inriktning mot teknik och medicin har i regel en större andel externa medel än de stora universiteten har. Vi kan här exemplifiera med de två av lärosätena i den grupp som har mest medel, Karolinska Institutet och Göteborgs universitet. Båda lärosätena får ungefär 2,0 mdkr i anslag från staten. Detta kompletterar Karolinska Institutet med 4,0 mdkr i externa medel. Göteborgs universitet drar in ungefär hälften, 2,1 mdkr. Skillnaden blir att Karolinska Institutet har 6 mdkr totalt och Göteborgs universitet 4 mdkr.

Universiteten i sin tur skiljer sig delvis inbördes utifrån den uppsättning vetenskapsområden och fakulteter de förfogar över. Tillgång till tekniska och medicinska fakulteter innebär mer externa medel och totalt sett större forskningsvolym. Både Lunds universitet (5,9 mdkr) och Uppsala universitet (5,0 mdkr) har såväl tekniska som medicinska fakulteter, medan Göteborgs universitet (4,0 mdkr) saknar teknisk och Stockholms universitet (3,1 mdkr) både teknisk och medicinsk.

Dessutom finns tydliga kopplingar mellan vissa finansierare och vissa lärosäten. I några fall gäller det att finansierarnas syfte är att stödja en viss typ av forskning, såsom medicinsk, teknisk eller areella näringar, eller ett specifikt lärosäte (som i fallet med Östersjöstiftelsen och Södertörns högskola). I andra fall upprättas täta band eftersom vissa lärosäten (det vill säga de forskare som de har anställda) är mer framgångsrika i konkurrensen om forskningsmedel än andra. Samtidigt råder en påfallande stabilitet i lärosätenas inbördes förhållanden. Går vi dryga tjugo år tillbaka i tiden, till 1997 (se tabell 4 i bilagan), var det samma fyra lärosäten som 2018 som erhöll mest medel och den totala andelen de förfogade över var närmast identisk, 50 procent mot 48 procent 2018. En skillnad var dock att Karolinska Institutet låg på fjärde plats och inte första. I takt med att en större andel medel har fördelats via andra källor än direkta anslag har Karolinska Institutet kunnat flytta fram sina positioner. Även den nästföljande gruppen innehöll samma lärosäten 1997 som 2018. Därefter följde Luleå tekniska universitet på plats 11 både 1997 och 2018. Med andra ord var topp 11 1997 helt intakt två decennier senare. Den största förändringen var att deras totala andel minskat från 94 till 89 procent. För resterande lärosäten innebar detta att deras sammanlagda andel gick från 6 procent till 11 procent.

Figur 3. Volym och slag av forskningsfinansiär efter lärosäte, 2018 (sorterad stigande efter totalvolym)



Källa: UKÄ (2020).

Genom sammanslagningar minskade också de resterande lärosätenas antal så den totala resursen per lärosäte har ökat något mer. Detta har emellertid marginell inverkan på grundförhållandet, att forskningsresurserna är tydligt koncentrerade till ett tiotal lärosäten.

Sammantaget finns mängder av relationer mellan lärosäten och finansiärer. Vi kan säga att lärosätena förhåller sig till varandra utifrån sina finansieringskällor samtidigt som finansiärerna relaterar till varandra på basis av vilka lärosäten de finansierar. Dessa relationer blir föremål för en mer fördjupad analys nedan.

Ett rum av forskningsfinansiering

För att skapa ett rum av forskningsfinansiering som åskådliggör både lärosätenas och finansierarnas positioner har korrespondensanalys använts. Metoden tillhör familjen av analysmetoder som går under namnet geometrisk dataanalys, vars syfte är att analysera förhållanden mellan individer och egenskaper och presentera dessa i mångdimensionella rum och på så sätt reducera komplexiteten i omfattande datamaterial genom att ordna de mest påfallande mönstren och skillnaderna i hierarkiska strukturer (Le Roux & Rouanet 2004). Korrespondensanalysen tar sin utgångspunkt i en korstabell där raderna utgörs av lärosäten och kolumnerna av forskningsfinansierare. Data har erhållits från Universitetskanslersämbetet (UKÄ 2020), *Intäkter till forskning och utbildning på forskarnivå per intäktslag*, och från Vetenskapsrådet (VR 2020). Varje lärosäte får en profil som baseras på omfattningen av medel de fått från respektive finansierare. På motsvarande sätt skapas en profil för finansierarna med utgångspunkt i de lärosäten de finansierar. Metoden tar fasta på de avvikelser som finns mellan faktiska och förväntade värden, eller, annorlunda uttryckt, över- och underrepresentation, och ställer finansierare med liknande profiler mot finansierare med andra mönster och gör även så med lärosätena. Resultaten åskådliggörs i ett mångdimensionellt rum, där de största skillnaderna i materialet framträder längs den första axeln, de näst största skillnaderna längs den andra axeln och så vidare.

Vissa avgränsningar av materialet har gjorts. Metoden är känslig för extrema samband mellan en eller ett fåtal individer och en egenskap eller en mindre grupp av egenskaper (Le Roux & Rouanet 2004: 181). Finns sådana samband kan de skymma mer generella mönster. Av denna anledning har inte Östersjöstiftelsen tagits med eftersom den enbart finansierar forskning vid Södertörns högskola. Här har i stället de medel som Östersjöstiftelsen förfogar över förts till anslagsmedlen eftersom de är att betrakta som ett direkt bidrag till Södertörns högskola. Därmed får Södertörns högskola en mer rättvisande representation i analysen. Inte heller har Stiftelsen för kunskaps- och kompetensutveckling (KK-stiftelsen), som svarar för strax under 1 procent av all forskningsfinansiering, tagits med. Denna finansierare finansierar enbart högskolor och nya universitet. Det blir därmed ett väldigt avvikande finansieringsmönster som blir ytterst dominerande i analysen och överskuggar alla andra mönster. Av övriga finansieringskällor har nästan alla tagits med, endast de allra minsta har bortsetts från i analysen.³ Dessutom har VR-medel delats upp efter om beslut tagits i något av de tre råden, Humaniora och samhällsvetenskap, Medicin och hälsa, Teknik och naturvetenskap, i den utbildningsvetenskapliga kommittén, eller i styrelsen – dessa fem instanser beslutar om nästan samtliga medel som VR fördelar.⁴

3 Exempelvis har statliga myndigheter som Arbetsförmedlingen och Rymdstyrelsen, olika försvarsmyndigheter samt mindre stiftelser som STINT inte tagits med. Ingen av dessa bidrar med mer än 100 mkr, som satt som nedre gräns, och de når ofta inte ens upp till en promille av det totala beloppet för forskning.

4 Det finns möjlighet att göra mer detaljerade analyser, där det går att studera förhållandet mellan specifika ämnen och ämnesområden och lärosätena, se Ellegren (2017).

Vad gäller lärosäten är det gemensamt för samtliga konstnärliga högskolor och vårdhögskolor att de är väldigt små aktörer och att de även har specifika finansieringskanaler. De har därför förts samman i två separata kategorier, konstnärliga högskolor och vårdhögskolor, för att skapa en mer stabil analys.

Det genererade rummet har 25 axlar (se Figur 7 och Tabell 5 i bilagan) och av dessa kommenteras och presenteras de fyra första nedan. Dessa representerar 72 procent av variansen i materialet och fångar alltså merparten av de skillnader som finns i materialet.

AXEL 1: MEDICIN MOT TEKNIK

Den första axeln svarar för 29 procent av variansen (se Tabell 5 i bilagan) och ställer finansiärer orienterade mot medicin och hälsa (Vetenskapsrådet, Medicin och hälsa (VR MH), Medicinska fonder (Cancerfonden och Hjärt- och lungfonden), Landsting (numera regioner), Medel från utlandet exkl. EU) till vänster längs axeln med ett samlat bidragsvärde till axeln på 47 procent mot finansiärer inriktade mot teknologi och innovation (Vetenskapsrådet, Naturvetenskap och teknik (VR NT), Forskningsrådet för miljö, areella näringar och samhällsbyggande (FORMAS), Verket för innovationssystem (Vinnova), Energimyndigheten) (totalt bidragsvärde till axeln på 32 procent) till höger (se Figur 4 nedan och Tabell 6 i bilagan). Vid den medicinska polen dominerar ett enda lärosäte, Karolinska Institutet, som svarar för nästan halva bidragsvärdet längs den första axeln (48 procent) och hela den medicinska polens del (se Tabell 7 i bilagan). Mot Karolinska Institutet står fyra andra fackhögskolor, Chalmers tekniska högskola, Kungl. Tekniska högskolan, Luleå tekniska universitet och Sveriges lantbruksuniversitet, som tillsammans bidrar med 42 procent av axelns varians. Det är således de fem största fackhögskolorna som etablerar den första och mest centrala axeln i rummet av forskningsfinansiering och som ställer medicin mot teknik och naturvetenskap. Detta är inte förvånande. Båda områdena är mycket resurskrävande (stora volymer medel) och har etablerat flera egna finansieringskanaler (täta band mellan finansiärer och lärosäten). Det är också tydligt ämnesspecifika finansiärer och lärosäten (omfattar en eller ett fåtal fakulteter) det rör sig om.

AXEL 2: STATLIGA MEDEL MOT NÄRINGSLIVSANKNYTNING

Den andra axeln, som förklarar 22 procent av variansen i materialet, följer en annan logik (se Figur 4). Här ställs framför allt den största finansieringskällan, statliga anslag direkt riktade till lärosätena, och medel från Vetenskapsrådet till humaniora och samhällsvetenskap samt utbildningsvetenskap (nedåt), mot internationella medel (EU ramprogram, Medel från utlandet exkl. EU) och näringslivsorienterade medel (Vinnova, Stiftelsen för strategisk forskning (SSF), Företag i Sverige) samt Energimyndigheten och Organisationer utan vinstsyfte, Sverige (uppåt). Värt att notera är att KK-stiftelsen (här satt som supplementär

PLANET AV AXEL 1 OCH 2: EN TRIPOLÄR STRUKTUR DEFINIERAD AV VETENSKAPSOMRÅDEN OCH OFFENTLIGT/PRIVAT

När första och den andra axeln (som tillsammans svarar för 50 procent av variationen i materialet) analyseras i ett plan framträder en tripolär struktur (se Figur 4 ovan). Den första axelns motsättning mellan medicin/hälsa och naturvetenskap/teknik ger två av polerna. Mot denna står nedåt den anslagsfinansierade polen, där även humaniora/samhällsvetenskap och utbildningsvetenskap samlas. Detta innebär att rummet av forskningsfinansiering kan sägas ha en vetenskapsområdesdefinierad struktur, där de tre mest fundamentala polerna definieras av var sitt vetenskapsområde. Vidare etableras även en skiljelinje mellan de två första polerna (MH och NT), som vilar tyngre på externa finansieringskällor, och den tredje (HS) som bygger mer på direkta anslag från staten.

Lärosätena positionerar sig i rummet på ett tydligt sätt. Vid polen för medicin/hälsa dominerar Karolinska Institutet stort och har sällskap av vårdhögskolor (som dock är väldigt små bredvid giganten KI). Den tekniska/naturvetenskapliga polen samlar framför allt de tekniska högskolorna, med Chalmers i den mest uttalade positionen. Det blir också i planet tydligt att Sveriges lantbruksuniversitet (SLU), som tillsammans med de tekniska högskolorna är viktig för upprättandet av den första axelns ena pol, skiljer sig från de övriga genom att placera sig på den nedre delen av den andra axeln, där anslagsmedlen dominerar. Som vi ska se nedan finns här emellertid en tydlig koppling mellan SLU och FORMAS. Högskolorna placerar sig framför allt nedåt i rummet är. Det innebär att den andra axeln i rummet kan läsas som en volymaxel. Ju högre upp i rummet, desto mer forskningsresurser. Men det är också en fråga om medlens sammansättning och betydelsen av statliga anslag, som ökar nedåt i rummet och minskar uppåt, i takt med att externa medel står till buds i större utsträckning. Omvänt kan sägas att beroendet av externa medel (och även privata medel) är större ju högre upp i rummet ett lärosäte är placerat.

De stora universiteten intar positioner centralt i rummet. Detta är förstaeligt mot bakgrund av att de har en bred uppsättning fakulteter och därmed många och skiftande inkomstkällor. De har dock olika tangenter, som primärt beror på uppsättningen av fakulteter. Stockholms universitet, som saknar både medicinsk och teknisk fakultet, är det lärosäte som drar mest ned mot den nedre delen av rummet, bort från såväl den tekniska som den medicinska polen. Linköpings universitet, som har en stor och betydande teknisk fakultet, är tydligast placerad upp mot det högra hörnet. Göteborgs universitet, som har medicinsk fakultet men saknar teknisk, drar åt den medicinska polen, upp till vänster. Umeå universitet, som också saknar teknisk fakultet, ligger längst från den tekniska polen. Uppsala universitet och Lunds universitet, med bredast uppsättning fakulteter, är också de universitet som placerar sig mest centralt i rummet.

Figur 5. Lärosäten och forskningsfinansierare, 2018 (planet av axel 1 och 3)



Källa: UKÄ 2020 och VR 2020.

AXEL 3: SVERIGES LANTBRUKSUNIVERSITET MOT TEKNIK OCH NATURVETENSKAP

Den tredje axeln (13 procent av variansen) handlar i mångt och mycket om Sveriges lantbruksuniversitets finansieringskanaler (nedåt i Figur 5) och kan ses som ett förtydligande av den andra axelns opposition, där Sveriges lantbruksuniversitet återfinns bland många högskolor och vissa universitet vid polen för anslagsdominerad finansiering. Den tredje axeln lyfter fram att Sveriges lantbruksuniversitet (som bidrar med 53 procent av axelns varians) även vilar tungt på annan finansiering, framför allt från FORMAS (Forskningsrådet för miljö, areella näringar och samhällsbyggande), men även Övriga statliga myndigheter (Naturvårdsverket och Havs- och vattenmyndigheten var de största finansierarna i denna kategori 2018 (SLU 2019: 32)) och Företag i Sverige. Det lärosäte som också bidrar över genomsnittet är Handelshögskolan i Stockholm som likaså har en omfattande externfinansiering från Företag i Sverige. Vid

den motsatta polen bidrar främst Uppsala universitet, samt Kungl. Tekniska högskolan och Stockholms universitet. Här är Wallenberg och VR NT mest betydande finansieringskällor. Det finns även en tendens till att den tredje axeln skiljer ut mer autonoma medel, där forskare bestämmer över fördelningen i stor konkurrens, från mot mindre autonoma, eller rent av heteronoma, medel, som fördelas mer utifrån politiska och ekonomiska motiv.⁵

AXEL 4: NATIONELLT MOT LOKALT OCH REGIONALT

Den fjärde axeln (10 procent av variansen) lyfter fram en ny dimension, den geografiska, och ställer kommuner som finansiärer (uppåt) mot nationella finansiärer som VR NT och FORMAS (nedåt). Innovation är här tydligt sammanflätat med det lokala och Vinnova bidrar starkt till den kommunala polen, där även landstingen positionerar sig. Dessutom ligger EU:s ramprogram nära tröskelvärdet för polen och förstärker innovationsdimensionen ytterligare. Den lokala och regionala prägeln vid polen understryks av att den framför allt byggs upp av högskolor och nya universitet. Särskilt viktiga är de som har en teknisk profilering, såsom Mälardalens högskola, Högskolan i Borås, Högskolan i Halmstad, Högskolan i Skövde och Luleå tekniska universitet. Den tunga vikt som läggs vid denna typ av lärosäten sammanfaller med en extrem placering av KK-stiftelsen, som ligger långt ovanför kommuner i grafen, så långt bort från centrum att den helt hade förskjutit skalan i figuren och pressat samman alla övriga lärosäten om den tagits med, vilket är anledningen till att punkten inte visas i figuren.

Vid den motsatta polen återfinns Sveriges lantbruksuniversitet, som, vilket namnet antyder, är spritt till många orter över hela landet, och har den största geografiska täckningen av alla lärosäten. Vid den nationella polen finns även Stockholms universitet och Handelshögskolan i Stockholm som representerar det nationella centrumet och motsatsen till det lokala och regionala, samt de två äldsta och största, mätt i forskningsresurser, universiteten, de i Uppsala och Lund. Axeln kan således också ses som en resursaxel, där lärosäten med lite resurser (lokal pol) ställs mot dem med större mängd resurser (nationell pol).

Konklusioner

Få skillnader i den svenska högskolan är så markanta som tillgången till forskningsmedel. Det lärosäte, Karolinska Institutet, som har mest medel, förfogar över drygt 6 mdkr, eller 14 procent av alla forskningsmedel i sektorn, och detta motsvarar mer medel än den samlade resursen som de 28 lärosäten som har minst medel att röra sig med för forskning (5,8 mdkr) erhåller. De

5 Autonomi och heteronomi används här i den mening Bourdieu ger begreppen i sin analys av vetenskapliga fält (Bourdieu 1975).

fyra lärosäten som har mest forskningsmedel, Karolinska Institutet, Lunds universitet, Uppsala universitet och Göteborgs universitet, samlar 21 mdkr, vilket är nästan hälften av de samlade resurserna (49 procent). Betydelsen av forskningsmedlen har även ökat över tid och kommit att utgöra en allt större del av den samlade ekonomiska resursen vid lärosätena. Det innebär att skillnader i forskningsresurser får en större vikt för att differentiera lärosäten, eftersom de i allt mindre utsträckning kan kompenseras av ökande medel för utbildning.

När förhållandena mellan lärosätena och forskningsfinansiärerna analyseras med korrespondensanalys framträder fyra tydliga dimensioner. Den första och mest centrala ställer finansiärer av medicinsk mot teknisk forskning och framför allt Karolinska Institutet mot de tekniska högskolorna. Den andra axeln differentierar statlig finansiering från näringslivets finansiering. Här hamnar fackhögskolorna vid den privata polen och högskolor, medan nya universitet och konstnärliga högskolor återfinns vid den statliga polen som också framför allt omfattar finansiering inom humaniora och samhällsvetenskap, men också utbildningsvetenskaplig forskning och utvecklingsforskning. Den tredje axeln skiljer ut Sveriges lantbruksuniversitet från de tekniska högskolorna och universiteten, och mer heteronoma forskningsfinansiärer, där mycken hänsyn tas till externa faktorer vid fördelning av medel, positioneras mot mer autonoma finansiärer, där medel till grundforskning fördelas av andra forskare utifrån primärt inomvetenskapliga kvalitetskriterier. Den fjärde axeln ställer de lokala (högskolor) mot det nationella och internationella (dominerande universitet). Sammantaget ger analysen vid handen att rummet för forskningsfinansiering är tydligt mångdimensionellt och komplext. Det är intressant nog inte den totala volymen forskningsmedel som är strukturerande även om det finns en tendens att den andra axeln skiljer ut de med mycket resurser från dem med mindre.

Snarare visar analysen att i grund och botten kan lärosätenas positioner i rummet primärt förstås utifrån deras uppsättning fakulteter eller motsvarande. Längs den första axeln står medicinsk mot teknisk fakultet i form av de fackhögskolor som baseras på antingen den förra eller på den senare. Detta mönster hade blivit ännu tydligare och de större universiteten hade delats upp utifrån de fakulteter de förfogar över. Den andra axeln separerar humaniora och samhällsvetenskap från teknik och medicin. Återigen är fackhögskolorna viktiga för den senare polen. Eftersom det inte finns renodlade lärosäten för humaniora eller samhällsvetenskap blir avsaknad av teknisk och medicinsk fakultet det som framför allt definierar lärosäten vid den humanistiska och samhällsvetenskapliga polen. Den tredje dimensionen ställer areella näringar (Sveriges lantbruksuniversitet) mot teknisk och naturvetenskap, vilket återigen är en skillnad i fakulteter. Den fjärde dimensionen kan ses som ett uttryck för en avsaknad av fakultetsstruktur (högskolor och nya universitet) och en-fakultets-lärosäten som inte omfattar teknik och medicin utan snarare spänner över

ekonomi, areella näringar och vård. Kopplingen mellan lärosätenas fakulteter och forskningsfinansierarna tyder på att det ämnesmässiga innehållet är högst betydande för struktureringen av rummet. Detta kan tolkas som att det råder en förhållandevis stark ämnesrelaterad autonomi i forskningsfinansieringen.

Sammantaget pekar analysen på att lärosäten är djupt förankrade i en grundläggande fakultetsordning och att deras positioner i rummet av forskningsfinansiering beror på hur stark och mångfasetterade fakultetsstrukturen är samt vilken uppsättning av fakulteter de förfogar över.

Resultaten visar också att även om högskolor fått fasta medel för forskning och flera av dem uppgraderats till universitet är forskningslandskapet högst differentierat efter historiska fördelningsprinciper. De gamla fackhögskolorna och traditionella universiteten förfogar över merparten av resurserna. Högskolorna och de nya universiteten har avsevärt mycket mindre resurser. Skillnaderna mellan de nya universiteten och högskolorna är betydligt mindre än skillnaderna mellan de nya universiteten och de äldre universiteten. Namnet förpliktar lite här och den nominella skillnaden döljer de reella. När namnet högskola binds samman med fack till fackhögskola och när dess fack är medicinskt eller tekniskt framträder en annan bild. På dessa lärosäten är resursflödena synnerligen goda och man överglänsar i flera fall på bas av en fakultet många universitet med desto fler, men andra, fakulteter. Skillnaderna mellan fakulteterna har kommit att bli alltmer pekuniär. Man kan även drista sig till att säga att striden mellan fakulteterna blivit mer grundläggande än konkurrensen mellan lärosäten.

På grundval av den presenterade analysen över lärosätenas forskningsfinansiering kan tre saker konstateras i förhållande till specialnumrets övergripande fråga om lärosätens enhetlighet och villkor. För det första är det tydligt att det råder mycket stora skillnader i lärosätenas villkor och resurser, så stora att tanken på lärosäten som enhetlig kategori ter sig direkt missvisande. Men det går även, för det andra, att ifrågasätta idén om lärosätet som en i sig tydligt sammanhållen enhet. Många av de större och mer differentierade lärosätena har en förhållandevis komplex struktur (som Boberg visar i sitt bidrag i detta nummer) och kanske snarare bör ses som federationer av skilda ämnesområden och fakulteter än som strategiska enheter i ett globalt konkurrensfält. Det går även, för det tredje, att dra en parallell mellan forskningsfinansieringen och lärosätenas inre organisation. De lärosäten som är mest orienterade mot privat finansiering (de stora fackhögskolorna längs den andra axeln) är också de lärosäten som avkollegialiserat sin organisation mest (se Ahlbäck Öberg och Bergs artikel i detta nummer), och därmed påtagligt anpassat sig efter de organisationsmodeller och -ideal som polens forskningsfinansierare företräder. Samtidigt karakteriseras de lärosäten som tydligast värnar kollegiala styrmodeller, de stora och traditionella universiteten, av en omfattande och varierad forskningsfinansiering – kollegialitet verkar således vara lättast att försvara när

lärosätet har en viss autonomi gentemot specifika finansärer och intressenter i kraft av att ha tillgång till många och varierade medelströmmar.

Referenser

- Bourdieu, Pierre, 1975. "La spécificité du champ scientifique et les conditions sociales du progrès de la raison", *Sociologie et sociétés* 7(1), s. 91–118.
- Ellegren, Hans, 2017. *Det svenska forskningslandskapet. Utfallet av 22 000 ansökningar till Vetenskapsrådets öppna utlysningar 2011–2015*. Uppsala: Kungl. Vetenskaps-Societeten.
- Le Roux, Brigitte & Rouanet, Henry, 2004. *Geometric Data Analysis: From Correspondence Analysis to Structured Data Analysis*. New York: Springer.
- SLU, 2019. *Årsredovisning 2018*. Uppsala: Sveriges lantbruksuniversitet.
- SOU 2019:6. *En långsiktig, samordnad och dialogbaserad styrning av högskolan, Betänkande av Styr- och resursutredningen (Strut)*. Stockholm: Norstedts juridik.
- UKÄ, 2019a. *Finansieringen av svenska universitet och högskolor: De ekonomiska effekterna av statens styrning och resurstilldelning 2007–2017*, Rapport 2019:2. Stockholm: Universitetskanslersämbetet.
- UKÄ, 2019b. *Universitet och högskolor årsrapport 2019*. Stockholm: Universitetskanslersämbetet.
- UKÄ, 2020. "Högskolan i siffror", tillgänglig på <https://www.uka.se/statistik--analys/statistikdatabas-hogskolan-i-siffror.html>, Intäkter till forskning och utbildning på forskarnivå per intäktsslag, hämtad 2020-02-14.
- VR, 2020. "Vetenskapsrådets forskningsfinansiering i siffror", tillgänglig på <https://www.vr.se/analys/svensk-forskning-i-siffror/vetenskapsradets-forskningsfinansiering-i-siffror.html>, hämtad 2020-02-16.

Bilaga

Tabell 1. Högskolornas intäkter för forskning och utbildning, 1997–2018

År	Forskning	Utbildning	Totalt	Andel forskning i procent	Andel utbildning i procent	Ratio Utbildning/forskning
1997	15 699 654	12 898 103	28 597 757	54,9	45,1	0,82
1998	16 911 602	14 185 794	31 097 396	54,4	45,6	0,84
1999	17 842 131	14 953 633	32 795 764	54,4	45,6	0,84
2000	19 479 158	16 061 715	35 540 873	54,8	45,2	0,82
2001	20 448 230	17 211 106	37 659 336	54,3	45,7	0,84
2002	22 194 809	18 992 092	41 186 901	53,9	46,1	0,86
2003	23 071 597	20 270 098	43 341 695	53,2	46,8	0,88
2004	23 420 691	20 617 054	44 037 745	53,2	46,8	0,88
2005	23 882 292	20 736 137	44 618 429	53,5	46,5	0,87
2006	24 450 423	21 998 127	46 448 550	52,6	47,4	0,90
2007	25 409 548	21 799 713	47 209 261	53,8	46,2	0,86
2008	27 330 035	22 566 362	49 896 397	54,8	45,2	0,83
2009	29 712 616	24 063 299	53 775 915	55,3	44,7	0,81
2010	31 715 888	25 574 043	57 289 931	55,4	44,6	0,81
2011	33 143 291	25 880 533	59 023 824	56,2	43,8	0,78
2012	34 892 414	25 886 664	60 779 078	57,4	42,6	0,74
2013	35 978 418	26 476 371	62 454 789	57,6	42,4	0,74
2014	38 040 578	27 021 315	65 061 893	58,5	41,5	0,71
2015	38 781 001	27 720 576	66 501 577	58,3	41,7	0,71
2016	40 703 576	28 069 488	68 773 064	59,2	40,8	0,69
2017	41 314 044	29 109 245	70 423 289	58,7	41,3	0,70
2018	43 150 736	30 291 551	73 442 287	58,8	41,2	0,70
2019	44 823 879	31 152 347	75 976 226	59,0	41,0	0,69

Tabell 2. Högskolornas intäkter för forskning efter intäktslag, 1997, 2008 och 2019

	1997	2008	2019	1997	2008	2019
Anslagsmedel	8 005 426	12 631 622	19 218 438	51,0%	46,2%	42,9%
EU	366 491	1 119 616	2 019 920	2,3%	4,1%	4,5%
Finansiella intäkter		551 124	162 608	0,0%	2,0%	0,4%
Företag i Sverige	747 426	1 247 109	1 362 321	4,8%	4,6%	3,0%
Kommuner och landsting/ regioner	268 321	1 115 762	1 374 533	1,7%	4,1%	3,1%
Medel från utlandet exkl. EU	278 054	732 923	1 326 409	1,8%	2,7%	3,0%
Offentliga forskningsstiftelser	393 460	821 471	1 526 901	2,5%	3,0%	3,4%
Organisationer utan vinstsyfte i Sverige	1 377 814	2 526 974	5 546 312	8,8%	9,2%	12,4%
Statliga myndigheter	3 801 641	6 610 246	11 936 624	24,2%	24,2%	26,6%
Övrigt	461 021	-26 812	349 813	2,9%	-0,1%	0,8%
Totalt	15 699 654	27 330 035	44 823 879	100,0%	100,0%	100,0%

Tabell 3. Finansiering av forskning efter finansieringskälla per lärosäte, 2018

	Anslagsmedel	Statliga myndigheter				
		Total	Vetenskaps- rådet	Statliga universitet & högskolor	Vinnova	Formas
Karolinska institutet	2 054 817	872 137	175 325	39 019	27 680	237 427
Lunds universitet	2 484 833	1 030 909	79 428	117 762	115 996	269 288
Uppsala universitet	2 253 976	781 257	193 987	40 281	62 167	262 629
Göteborgs universitet	1 950 127	517 369	52 219	53 209	80 176	327 408
Kungl. Tekniska högskolan	1 208 276	272 134	204 932	156 270	70 780	283 192
Stockholms universitet	1 612 991	424 786	40 253	17 752	69 385	349 229
Chalmers tekniska högskola	885 682	264 205	115 936	193 631	95 389	294 803
Umeå universitet	1 282 126	289 127	108 364	17 910	52 790	199 192
Sveriges lantbruksuniversitet	1 149 615	62 235	32 420	20 106	291 976	272 033
Linköpings universitet	1 001 124	293 596	87 469	116 453	34 513	206 154
Luleå tekniska universitet	382 993	18 996	24 747	91 892	45 570	111 946
Linnéuniversitetet	335 303	29 382	12 199	7 066	8 733	32 333
Örebro universitet	313 063	29 727	6 187	10 961	8 746	20 227
Mittuniversitetet	244 019	2 189	6 956	5 683	2 107	29 088
Malmö universitet	235 317	20 562	7 387	7 600	5 683	35 570
Karlstads universitet	237 905	13 946	4 509	6 021	2 743	41 128
Södertörns högskola	83 707	16 753	1 976	2 424	1 987	6 505
Mälardalens högskola	113 742	8 092	9 393	23 193		21 264
Stiftelsen Högskolan i Jönköping	115 912	13 118	8 069	8 244	4 765	20 696
Handelshögskolan i Stockholm	12 800	1 152	- 2 117	15 000		1 525
Högskolan i Borås	74 280	2 423	1 006	9 159	1 043	8 759
Blekinge tekniska högskola	96 517	120	8 255	977	596	6 462
Högskolan i Halmstad	68 748	933	4 451	13 440	177	8 092
Högskolan i Gävle	98 016	3 935	1 173	1 955	1 337	15 309
Högskolan i Skövde	50 523	1 735	1 350	4 895	540	4 825
Högskolan Väst	65 669	4 503	922	8 307	370	5 888
Försvärshögskolan	70 111		2 478	16	558	52 691
Högskolan Dalarna	76 988	4 030	5 609	- 176	638	15 321
Högskolan Kristianstad	63 057	4 095	2 647	1 304	298	2 251
Stockholms konstnärliga högskola	52 009	3 415	6			2
Gymnastik- och idrottshögskolan	27 044	611	1 742			2 191
Ersta Sköndal Bräcke högskola	7 054		301		669	2 341
Kungl. Musikhögsk i Stockholm	19 787	1 403	125			19
Konstfack	19 689	1 402	3			456
Sophiahemmet Högskola	5 000	923	750			0
Röda Korsets Högskola	4 563					8 146
Kungl. Konsthögskolan	11 214	4 684	1 012			300
Enskilda Högskolan Stockholm	1 592	1 187				0
Totalt	18 770 189	4 997 071	1 201 469	990 354	987 412	3 154 690

	EU	Organisationer utan vinstsyfte i Sverige			Kommuner och landsting Total
	Total	Organisationer utan vinstsyfte i Sverige	Wallenberg-stiftelser	Övrigt	Total
Karolinska institutet	261 347	499 625	194 865	308 369	409 431
Lunds universitet	254 447	413 174	266 232	211 344	201 363
Uppsala universitet	208 453	182 631	218 449	329 159	111 417
Göteborgs universitet	138 529	227 847	169 790	212 151	179 970
Kungl. Tekniska högskolan	257 418	94 232	221 228	17 633	17 582
Stockholms universitet	95 230	79 065	130 597	84 747	23 498
Chalmers tekniska högskola	226 587	137 768	153 445	196	46 592
Umeå universitet	83 687	101 390	118 506	66 532	111 491
Sveriges lantbruksuniversitet	37 068	130 221	40 884	7 909	12 270
Linköpings universitet	56 430	82 328	127 142	40 660	111 250
Luleå tekniska universitet	92 848	40 820	17 815	1 290	31 012
Linnéuniversitetet	22 295	40 458	897	5 710	7 492
Örebro universitet	26 172	1 397	221	4 016	14 145
Mittuniversitetet	47 085	8 291		2 967	12 778
Malmö universitet	11 101	8 894	499	4 358	20 739
Karlstads universitet	15 479	21 073		1 089	13 393
Södertörns högskola	1 983	5 087	- 67	9 204	1 638
Mälardalens högskola	23 131	2 993	1 370	0	27 222
Stiftelsen Högskolan i Jönköping	2 426	14 930	605	- 133	13 166
Handelshögskolan i Stockholm		99 841	13 450	5 502	2 000
Högskolan i Borås	12 280	8 828		1 021	29 881
Blekinge tekniska högskola	11 082	1 145		446	3 339
Högskolan i Halmstad	10 287	2 592		1 919	8 506
Högskolan i Gävle	9 288	2 834		112	7 278
Högskolan i Skövde	23 230	4 359		0	8 225
Högskolan Väst	10 909	1 077	912	828	12 296
Försvarshögskolan	596	2 049		- 46	1 365
Högskolan Dalarna		7 670		0	9 818
Högskolan Kristianstad	1 264	359		0	6 350
Stockholms konstnärliga högskola				0	
Gymnastik- och idrottshögskolan		11 071		312	28
Ersta Sköndal Bräcke högskola		14 497		3 439	1 303
Kungl. Musikhögsk i Stockholm		1 800		3	
Konstfack				0	
Sophiahemmet Högskola		14 088		0	
Röda Korsets Högskola		5 000		0	
Kungl. Konsthögskolan				0	
Enskilda Högskolan Stockholm		1 549		0	
Totalt	1 940 652	2 270 983	1 676 840	1 320 737	1 456 838

Tabell 3. Finansiering av forskning efter finansieringskälla per lärosäte, 2018 (forts.)

	Offentliga forsknings- stiftelser Total	Företag i Sverige Total	Medel från utlandet exkl. EU Total	Finansiella intäkter Total
	Total	Total	Total	Total
Karolinska institutet	116 796	300 791	461 157	48 193
Lunds universitet	108 076	113 237	165 002	12 927
Uppsala universitet	102 401	125 137	81 477	6 837
Göteborgs universitet	58 296	102 057	110 513	11 205
Kungl. Tekniska högskolan	165 018	170 961	79 479	2 844
Stockholms universitet	46 016	35 786	60 564	2 328
Chalmers tekniska högskola	134 670	130 117	96 065	
Umeå universitet	27 659	28 070	25 975	1 871
Sveriges lantbruksuniversitet	30 288	134 715	75 137	7 793
Linköpings universitet	74 367	48 981	25 291	1 385
Luleå tekniska universitet	10 676	58 679	16 046	521
Linnéuniversitetet	15 375	15 636	1 202	428
Örebro universitet	52 834	8 923	10 832	272
Mittuniversitetet	34 980	9 391	1 918	301
Malmö universitet	19 597	6 078	10 851	
Karlstads universitet	24 535	4 793	6 843	43
Södertörns högskola	179 789	1 239	1 526	58
Mälardalens högskola	54 672	24 792	2 389	105
Stiftelsen Högskolan i Jönköping	39 658	2 527	1 082	25 079
Handelshögskolan i Stockholm	11 077	42 050	1 070	143
Högskolan i Borås	9 770	7 681	269	56
Blekinge tekniska högskola	26 730	6 382	3	167
Högskolan i Halmstad	31 554	5 491	233	94
Högskolan i Gävle	3 405	2 098	2	65
Högskolan i Skövde	36 066	3 776	500	3 054
Högskolan Väst	19 185	2 047	711	33
Försvarshögskolan		316	775	49
Högskolan Dalarna	3 889	2 724	1 243	58
Högskolan Kristianstad	584	433	594	
Stockholms konstnärliga högskola		225	18	33
Gymnastik- och idrottshögskolan	3 970	872	383	19
Ersta Sköndal Bräcke högskola		770		
Kungl. Musikhgsk i Stockholm		2	11	42
Konstfack	- 29			
Sophiahemmet Högskola	496	107		
Röda Korsets Högskola				
Kungl. Konsthögskolan	380			
Enskilda Högskolan Stockholm				
Totalt	1 442 780	1 396 884	1 239 161	126 003

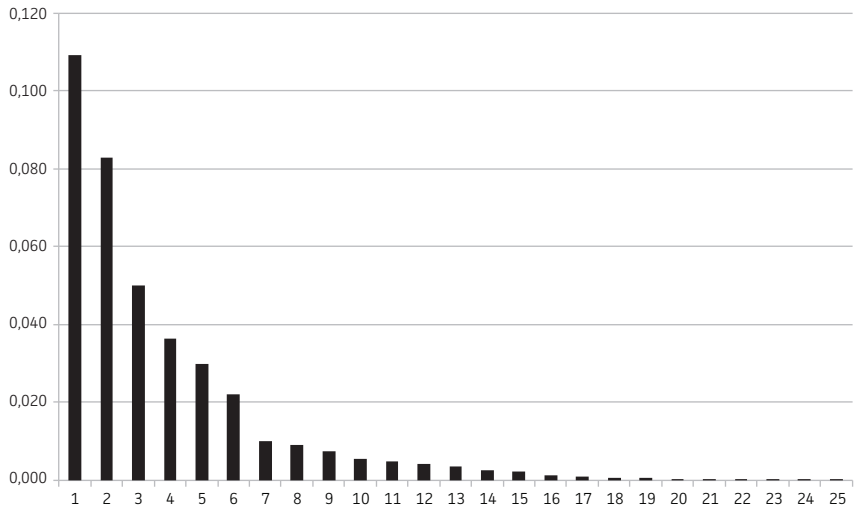
	Övrigt	Totalt	Andel	Kumulativ andel
	<i>Total</i>	<i>Totalt</i>		
Karolinska institutet	16 900	6 023 879	14,0	
Lunds universitet	37 495	5 881 513	13,6	27,6
Uppsala universitet	9 484	4 969 742	11,5	39,1
Göteborgs universitet	- 148 675	4 042 191	9,4	48,5
Kungl. Tekniska högskolan	30 377	3 252 356	7,5	56,0
Stockholms universitet	62 027	3 134 254	7,3	63,3
Chalmers tekniska högskola	8 097	2 783 183	6,4	69,7
Umeå universitet	11 799	2 526 489	5,9	75,6
Sveriges lantbruksuniversitet	120 356	2 425 026	5,6	81,2
Linköpings universitet	1 820	2 308 963	5,4	86,6
Luleå tekniska universitet	1 022	946 873	2,2	88,7
Linnéuniversitetet	636	535 145	1,2	90,0
Örebro universitet	10 144	517 867	1,2	91,2
Mittuniversitetet	1 506	409 259	0,9	92,1
Malmö universitet	333	394 569	0,9	93,0
Karlstads universitet	77	393 577	0,9	94,0
Södertörns högskola	655	314 464	0,7	94,7
Mälardalens högskola		312 358	0,7	95,4
Stiftelsen Högskolan i Jönköping	7 197	277 341	0,6	96,1
Handelshögskolan i Stockholm	1 768	205 261	0,5	96,5
Högskolan i Borås	219	166 675	0,4	96,9
Blekinge tekniska högskola	237	162 458	0,4	97,3
Högskolan i Halmstad	253	156 770	0,4	97,7
Högskolan i Gävle	259	147 066	0,3	98,0
Högskolan i Skövde		143 078	0,3	98,3
Högskolan Väst	163	133 820	0,3	98,6
Försvarshögskolan	2	130 960	0,3	98,9
Högskolan Dalarna	307	128 119	0,3	99,2
Högskolan Kristianstad	193	83 429	0,2	99,4
Stockholms konstnärliga högskola	1 887	57 595	0,1	99,6
Gymnastik- och idrottshögskolan	59	48 302	0,1	99,7
Ersta Sköndal Bräcke högskola	2 026	32 400	0,1	99,8
Kungl. Musikhögsk i Stockholm	42	23 234	0,1	99,8
Konstfack	8	21 529	0,0	99,9
Sophiahemmet Högskola		21 364	0,0	99,9
Röda Korsets Högskola		17 709	0,0	99,9
Kungl. Konsthögskolan		17 590	0,0	100,0
Enskilda Högskolan Stockholm		4 328	0,0	100,0
Totalt	178 673	43 150 736	100,0	

Tabell 4. Finansiering av forskning efter finansieringskälla per lärosäte, 1997

	Anslagsmedel	Statliga myndigheter	EU	Organisationer utan vinstsyfte i Sverige	Kommuner och landsting Total
Lunds universitet	1 197 543	565 867	59 097	217 903	14 699
Uppsala universitet	1 099 436	462 453	36 230	171 623	17 815
Göteborgs universitet	999 903	330 619	26 312	208 598	14 343
Karolinska institutet	913 429	282 829	33 556	252 680	93 629
Kungl. Tekniska högskolan	491 667	431 480	50 860	70 293	3 702
Stockholms universitet	743 788	309 031	27 298	55 516	9 056
Sveriges lantbruksuniversitet	663 622	291 355	24 321	74 340	2 066
Chalmers tekniska högskola	334 173	375 336	31 214	158 931	1 139
Umeå universitet	623 604	227 528	7 839	85 477	14 504
Linköpings universitet	413 241	237 445	12 391	18 695	17 169
Luleå tekniska universitet	167 097	80 561	26 250	5 158	10 564
Handelshögskolan i Stockholm	25 070	31 409	1 836	8 101	2 642
Mittuniversitetet	34 025	34 677	14 677	6 884	16 668
Karlstads universitet	30 304	28 930	246	3 741	6 225
Örebro universitet	30 523	8 443	920	6 738	4 403
Stiftelsen Högskolan i Jönköping	17 461	8 382	1 284	11 151	9 733
Högskolan Dalarna	21 901	22 130	852	1 341	1 582
Blekinge tekniska högskola	25 043	6 791	2 368	12 399	1 605
Mälardalens högskola	17 996	8 846	207	1 164	11 591
Lärarhögskolan i Stockholm	12 234	21 757	1 164	1 096	2 876
Högskolan i Halmstad	17 975	8 719	4 490	358	1 748
Växjö universitet	30 414	2 373		1 192	159
Södertörns högskola	19 745	222			
Högskolan i Kalmar	17 974	3 825	667	273	573
Högskolan i Skövde	9 889	2 338	419	390	1 518
Högskolan i Gävle	11 745	1 736			
Högskolan Väst	5 418	2 564			38
Hälsohögskolan i Jönköping					
Högskolan i Borås	6 154	618		364	28
Konstfack	2 606	1 798	51	547	136
Högskolan Kristianstad	5 638				
Kungl. Musikhögskolan i Stockholm	2 662	1 322		381	
Vårdhögskolan i Göteborg		4 404			
Gymnastik- och idrottshögskolan	3 327				546
Dans- och cirkushögskolan	2 597	1 060			
Hälsohögskolan Väst i Vänersborg		1 450			1 394
Vårdhögskolan i Borås		47	1 870		846
Ingesunds musikhögskola		250			2 479
Stiftelsen Stora Sköndal		1 103		1 000	
Dramatiska institutet	2 199				
Blekinge Internationella Hälsohögskola			67	1 004	1 018
Operahögskolan i Stockholm	2 098		5		
Hälsohögskolan i Umeå					
Kungl. Konsthögskolan	1 237				
Teaterhögskolan i Stockholm	1 237				
Vårdhögskolan Boden		811			292
Vårdhögskolan Falun	451				601
Vårdhögskolan i Uppsala		572			
Hälsohögskolan i Värmland					934
Röda Korsets Högskola				476	
Teologiska Högskolan Stockholm		429			
Ericastiftelsen					
Vårdhögskolan Kristianstad					
Vårdhögskolan Gävle		131			
Ersta högskola					
Totalt	8 005 426	3 801 641	366 491	1 377 814	268 321

	Offentliga forsknings- stiftelser Total	Företag i Sverige Total	Medel från utlandet exkl. EU Total	Övrigt	Totalt		
Lunds universitet	39 688	157 068	44 402	28 354	2 324 621	14,8	
Uppsala universitet	53 555	59 928	46 945	10 782	1 958 767	12,5	27,3
Göteborgs universitet	34 434	71 663	50 390	49 782	1 786 044	11,4	38,7
Karolinska institutet	16 027	88 969	58 202		1 739 321	11,1	49,7
Kungl. Tekniska högskolan	53 896	103 256	25 126	72 992	1 303 272	8,3	58,0
Stockholms universitet	6 567	6 133	7 009	41 755	1 206 153	7,7	65,7
Sveriges lantbruksuniversitet	32 350	21 070	8 294	16 877	1 134 295	7,2	72,9
Chalmers tekniska högskola	44 525	69 913	13 628	33 931	1 062 790	6,8	79,7
Umeå universitet	16 891	16 371	9 173	19 837	1 021 224	6,5	86,2
Linköpings universitet	60 751	36 385	7 875	131 739	935 691	6,0	92,2
Luleå tekniska universitet	1 825	56 189	1 767	6 671	356 082	2,3	94,4
Handelshögskolan i Stockholm		34 836	806	7 658	112 358	0,7	95,2
Mittuniversitetet	1 204	2 078	1 140	20	111 373	0,7	95,9
Karlstads universitet	504	2 239	552	312	73 053	0,5	96,3
Örebro universitet	899	1 377	265	15 877	69 445	0,4	96,8
Stiftelsen Högskolan i Jönköping	2 074	5 022	609	6 892	62 608	0,4	97,2
Högskolan Dalarna		6 619	621	4 723	59 769	0,4	97,6
Blekinge tekniska högskola	3 237	4 572			56 015	0,4	97,9
Mälardalens högskola	361	1 182	149	1 220	42 716	0,3	98,2
Lärarhögskolan i Stockholm	300	29			39 456	0,3	98,4
Högskolan i Halmstad	3 567	715	510		38 082	0,2	98,7
Växjö universitet		174		1 777	36 089	0,2	98,9
Södertörns högskola	15 795				35 762	0,2	99,1
Högskolan i Kalmar	288	4	7	47	23 658	0,2	99,3
Högskolan i Skövde		641			15 195	0,1	99,4
Högskolan i Gävle	981				14 462	0,1	99,5
Högskolan Väst	940	110			9 070	0,1	99,5
Hälsö högskolan i Jönköping				8 078	8 078	0,1	99,6
Högskolan i Borås	423	17	51		7 655	0,0	99,6
Konstfack		631	83		5 852	0,0	99,7
Högskolan Kristianstad					5 638	0,0	99,7
Kungl. Musikhögskolan i Stockholm			450		4 815	0,0	99,7
Vårdhögskolan i Göteborg					4 404	0,0	99,8
Gymnastik- och idrottshögskolan					3 873	0,0	99,8
Dans- och cirkushögskolan				191	3 848	0,0	99,8
Hälsö högskolan Väst i Vänersborg	75				2 919	0,0	99,8
Vårdhögskolan i Borås	73				2 836	0,0	99,9
Ingesunds musikhögskola					2 729	0,0	99,9
Stiftelsen Stora Sköndal				504	2 607	0,0	99,9
Dramatiska institutet				210	2 409	0,0	99,9
Blekinge Internationella Hälsö högskola				220	2 309	0,0	99,9
Operahögskolan i Stockholm					2 103	0,0	99,9
Hälsö högskolan i Umeå	1 260				1 260	0,0	99,9
Kungl. Konsthögskolan					1 237	0,0	100,0
Teaterhögskolan i Stockholm					1 237	0,0	100,0
Vårdhögskolan Boden					1 103	0,0	100,0
Vårdhögskolan Falun					1 052	0,0	100,0
Vårdhögskolan i Uppsala	450				1 022	0,0	100,0
Hälsö högskolan i Värmland					934	0,0	100,0
Röda Korsets Högskola	315				791	0,0	100,0
Teologiska Högskolan Stockholm		235			664	0,0	100,0
Ericastiftelsen				572	572	0,0	100,0
Vårdhögskolan Kristianstad	142				142	0,0	100,0
Vårdhögskolan Gävle					131	0,0	100,0
Ersta högskola	63				63	0,0	100,0
Totalt	393 460	747 426	278 054	461 021	15 699 654	100,0	

Figur 7. Varians (egenvärde) för axlarna i korrespondensanalys av lärosäten och forskningsfinansierare



Tabell 5. Varians (egenvärde) för axlarna i korrespondensanalys av lärosäten och forskningsfinansier

Axel	Varians (egenvärde)	Andel av den totala variansen	Akkumulerad varians
1	0,109	28,5	28,5
2	0,083	21,6	50,1
3	0,050	13,1	63,2
4	0,036	9,5	72,6
5	0,030	7,8	80,4
6	0,022	5,7	86,1
7	0,010	2,6	88,8
8	0,009	2,3	91,1
9	0,007	2,0	93,1
10	0,006	1,4	94,5
11	0,005	1,2	95,7
12	0,004	1,1	96,8
13	0,004	0,9	97,8
14	0,002	0,6	98,4
15	0,002	0,5	98,9
16	0,001	0,4	99,3
17	0,001	0,3	99,6
18	0,001	0,2	99,7
19	0,000	0,1	99,9
20	0,000	0,1	99,9
21	0,000	0,0	100,0
22	0,000	0,0	100,0
23	0,000	0,0	100,0
24	0,000	0,0	100,0
25	0,000	0,0	100,0
<i>Totalt</i>	<i>0,383</i>	<i>100,0</i>	

Tabell 6. Bidrag och koordinater för variabler, axel 1–4, korrespondensanalys av lärosäten och forskningsfinansierare, 2018

Axel 1	Bidrag	Koordinat	Axel 2	Bidrag	Koordinat
VR MH 14 18	20,3	0,9	EU ram	9,2	0,5
Medicinska fonder	10,7	0,8	VINNOVA	8,1	0,5
Regioner	9,6	0,6	Energimyndigheten	7,9	0,6
Medel från utlandet exkl EU	5,9	0,5	Företag i Sverige	6,8	0,4
Org utan vinstsyfte Sverige	3,9	0,3	Org utan vinstsyfte Sverige	5,2	0,3
FORTE	3,6	0,5	Medel från utlandet exkl EU	5,2	0,4
Finansiella intäkter	1,7	0,8	SSF	4,8	0,5
VR styrelse 14 18	1,6	0,3	VR MH 14 18	2,7	0,3
VR HS 14 18	0,2	0,1	Lärosäten	2,1	0,2
EU ERC	0,1	0,1	Wallenberg	2,1	0,2
RJ	0,1	0,1	Regioner	1,2	0,2
VR UV 14 18	0,0	0,0	Medicinska fonder	1,0	0,2
			MISTRA	0,9	0,4
SIDA	0,1	-0,1	EU ERC	0,5	0,2
Företag i Sverige	0,2	-0,1	VR NT 14 18	0,4	0,1
Wallenberg	0,2	-0,1	VR styrelse 14 18	0,3	0,1
Anslagsmedel	0,3	0,0	Finansiella intäkter	0,1	0,1
Kommuner	0,8	-0,4			
Lärosäten	0,8	-0,2	Övriga statliga myndigheter	0,5	-0,2
SSF	0,8	-0,2	FORTE	0,7	-0,2
MISTRA	1,5	-0,6	FORMAS	0,8	-0,2
EU ram	1,7	-0,2	Kommuner	0,9	-0,4
Övriga statliga myndigheter	3,9	-0,5	SIDA	1,2	-0,4
VR NT 14 18	4,1	-0,4	RJ	2,3	-0,5
FORMAS	6,2	-0,5	VR UV 14 18	4,1	-0,8
Vinnova	10,4	-0,7	VR HS 14 18	4,8	-0,6
Energimyndigheten	11,1	-0,8	Anslagsmedel	26,3	-0,2

Axel 3	Bidrag	Koordinat	Axel 4	Bidrag	Koordinat
VR NT 14 18	9,1	0,4	Kommuner	33,3	1,5
Wallenberg	5,2	0,2	VINNOVA	8,9	0,4
VR HS 14 18	3,7	0,4	Regioner	5,7	0,3
VR styrelse 14 18	3,4	0,3	EU ram	3,7	0,2
SSF	3,1	0,3	Finansiella intäkter	3,5	0,6
Lärosäten	2,8	0,2	Anslagsmedel	1,3	0,0
EU ERC	2,7	0,4	Övriga statliga myndigheter	0,8	0,1
Energimyndigheten	2,2	0,3	VR UV 14 18	0,7	0,2
RJ	1,5	0,3	Lärosäten	0,3	0,1
VR UV 14 18	0,9	0,3	FORTE	0,2	0,1
EU ram	0,8	0,1	VR MH 14 18	0,1	0,0
FORTE	0,2	0,1	Energimyndigheten	0,0	0,0
Medicinska fonder	0,1	0,1			
Anslagsmedel	0,1	0,0	Företag i Sverige	0,0	0,0
VR MH 14 18	0,0	0,0	Medicinska fonder	0,0	0,0
VINNOVA	0,0	0,0	SSF	0,2	-0,1
SIDA	0,0	0,0	Medel från utlandet exkl EU	0,3	-0,1
			VR styrelse 14 18	0,9	-0,1
Regioner	0,0	0,0	SIDA	1,5	-0,3
MISTRA	0,6	-0,3	EU ERC	2,2	-0,3
Kommuner	0,8	-0,3	RJ	2,4	-0,3
Medel från utlandet exkl EU	1,3	-0,1	VR HS 14 18	2,7	-0,3
Finansiella intäkter	3,0	-0,7	MISTRA	3,1	-0,5
Företag i Sverige	7,9	-0,3	Org utan vinstsyfte Sverige	5,0	-0,2
Övriga statliga myndigheter	9,1	-0,5	Wallenberg	5,0	-0,2
Org utan vinstsyfte Sverige	12,8	-0,3	VR NT 14 18	5,1	-0,2
FORMAS	28,5	-0,8	FORMAS	13,1	-0,4

Tabell 7. Bidrag och koordinater för individer, axel 1–4, korrespondensanalys av lärosäten och forskningsfinansierare, 2018

Axel 1	Bidrag	Koordinat	Axel 2	Bidrag	Koordinat
Karolinska Institutet	48,3	0,6	Chalmers tekniska högskola	18,9	0,5
Göteborgs universitet	3,5	0,2	Karolinska Institutet	15,1	0,3
Lunds universitet	0,7	0,1	Kungl. Tekniska högskolan	10,4	0,3
Umeå universitet	0,4	0,1	Handelshögskolan i Stockholm	4,7	0,9
Vårdhögskolor	0,4	0,5	Luleå tekniska universitet	1,7	0,2
Stiftelsen Högskolan i Jönköping	0,2	0,2	Lunds universitet	0,2	0,0
Stockholms universitet	0,1	0,0	Mälardalens högskola	0,1	0,1
Handelshögskolan i Stockholm	0,0	0,1	Högskolan i Skövde	0,1	0,2
Högskolan Kristianstad	0,0	0,0	Vårdhögskolor	0,1	0,2
Uppsala universitet	0,0	0,0	Linköpings universitet	0,0	0,0
Högskolan i Gävle	0,0	0,0	Högskolan i Borås	0,1	-0,1
Konstnärliga högskolor	0,0	-0,1	Högskolan i Halmstad	0,2	-0,2
Högskolan i Borås	0,0	-0,1	Högskolan Väst	0,3	-0,3
Södertörns högskola	0,0	-0,1	Stiftelsen Högskolan i Jönköping	0,3	-0,2
Högskolan Väst	0,0	-0,1	Blekinge tekniska högskola	0,7	-0,4
Malmö universitet	0,0	-0,1	Högskolan Kristianstad	0,9	-0,6
Örebro universitet	0,1	-0,1	Försvarshögskolan	1,0	-0,6
Högskolan Dalarna	0,1	-0,2	Uppsala universitet	1,0	-0,1
Blekinge tekniska högskola	0,1	-0,2	Högskolan Dalarna	1,1	-0,5
Högskolan i Skövde	0,1	-0,2	Högskolan i Gävle	1,3	-0,6
Försvarshögskolan	0,1	-0,2	Konstnärliga högskolor	1,6	-0,7
Linnéuniversitetet	0,1	-0,1	Karlstads universitet	1,7	-0,4
Karlstads universitet	0,2	-0,1	Örebro universitet	2,2	-0,4
Mittuniversitetet	0,3	-0,2	Mittuniversitetet	2,3	-0,5
Högskolan i Halmstad	0,6	-0,5	Linnéuniversitetet	2,3	-0,4
Mälardalens högskola	1,0	-0,4	Malmö universitet	2,5	-0,5
Linköpings universitet	1,3	-0,2	Göteborgs universitet	2,5	-0,1
Sveriges lantbruksuniversitet	5,8	-0,3	Sveriges lantbruksuniversitet	3,3	-0,2
Luleå tekniska universitet	6,3	-0,6	Umeå universitet	3,8	-0,2
Kungl. Tekniska högskolan	13,7	-0,4	Södertörns högskola	4,6	-0,7
Chalmers tekniska högskola	16,3	-0,5	Stockholms universitet	15,0	-0,4

Axel 3	Bidrag	Koordinat	Axel 4	Bidrag	Koordinat
Uppsala universitet	10,3	0,2	Mälardalens högskola	16,9	1,0
Kungl. Tekniska högskolan	5,0	0,2	Högskolan i Borås	8,3	0,9
Stockholms universitet	4,7	0,2	Högskolan i Halmstad	6,2	0,9
Linköpings universitet	1,5	0,1	Högskolan i Skövde	5,0	0,8
Umeå universitet	1,0	0,1	Luleå tekniska universitet	4,6	0,3
Chalmers tekniska högskola	0,7	0,1	Stiftelsen Högskolan i Jönköping	4,4	0,5
Lunds universitet	0,3	0,0	Malmö universitet	4,0	0,4
Södertörns högskola	0,1	0,1	Mittuniversitetet	3,8	0,4
Göteborgs universitet	0,0	0,0	Högskolan Dalarna	3,0	0,6
Örebro universitet	0,0	0,0	Linköpings universitet	2,2	0,1
Högskolan Väst	0,0	0,1	Högskolan Väst	2,2	0,6
Blekinge tekniska högskola	0,0	0,0	Örebro universitet	1,5	0,2
Högskolan Kristianstad	0,0	0,0	Karlstads universitet	1,4	0,2
Konstnärliga högskolor	0,0	0,0	Karolinska Institutet	1,2	0,1
			Blekinge tekniska högskola	1,1	0,4
Högskolan i Gävle	0,0	-0,1	Högskolan Kristianstad	1,1	0,4
Högskolan i Skövde	0,1	-0,1	Högskolan i Gävle	0,9	0,3
Malmö universitet	0,1	-0,1	Försvarshögskolan	0,5	0,3
Högskolan i Halmstad	0,1	-0,1	Kungl. Tekniska högskolan	0,4	0,0
Linnéuniversitetet	0,2	-0,1	Linnéuniversitetet	0,3	0,1
Mittuniversitetet	0,2	-0,1	Umeå universitet	0,2	0,0
Mälardalens högskola	0,2	-0,1	Konstnärliga högskolor	0,1	0,1
Försvarshögskolan	0,3	-0,2	Chalmers tekniska högskola	0,1	0,0
Högskolan i Borås	0,4	-0,2	Södertörns högskola	0,1	0,0
Högskolan Dalarna	0,5	-0,3	Göteborgs universitet	0,0	0,0
Karlstads universitet	0,6	-0,2			
Vårdhögskolor	1,1	-0,6	Vårdhögskolor	0,7	-0,4
Karolinska Institutet	2,2	-0,1	Uppsala universitet	2,3	-0,1
Stiftelsen Högskolan i Jönköping	2,6	-0,5	Lunds universitet	2,8	-0,1
Luleå tekniska universitet	3,4	-0,3	Handelshögskolan i Stockholm	3,8	-0,5
Handelshögskolan i Stockholm	10,0	-1,0	Sveriges lantbruksuniversitet	10,4	-0,3
Sveriges lantbruksuniversitet	54,2	-0,7	Stockholms universitet	10,5	-0,2