

Emotionell räddning?

Visuell kriskommunikation under coronakrisens inledande skede – fallet Finland

Jenny Lindholm & Joachim Högväg

Emotional Rescue? Visual crisis communication during the initial phase of the corona crisis

Leader communication becomes specifically important during national crises, when a climate of fear and anxiety direct citizen's attention to the situation and they look for motivational cues from the leaders. This study contributes with knowledge on how leaders convey visual emotional expressions in crisis communication. The article examines the emotional expressions used by the Finnish prime minister during the government's press conferences on covid-19, using automatic coding of facial expressions. The research questions examine both how the visual crisis communication changed over time during the corona pandemic's first four months, and whether different topics can be linked to different emotional expressions. The results show an increase of strong emotional expressions during the acute phase of the corona crisis, and especially the communication strategy of happiness/reassurance and anger/threat are used. Moreover, results tentatively indicate that facial expressions of anger are used in combination with non-emotional verbal statements.

Introduktion

Informationsbehovet ökar väsentligt då det sker en kris eller katastrof och osäkerhet dominerar vardagslivet. De politiska ledarnas kommunikation blir särskilt viktig under nationella kriser. Rädsla och ångest fokuserar människors uppmärksamhet på en potentiellt farlig situation och medborgare letar efter ledtrådar kring hur man ska hantera situationen i ledarnas beteende (Bucy & Newhagen 1999; Bucy 2000). Coronapandemin som tilltog i styrka under 2020 är ett typexempel på en krissituation då osäkerhet om framtiden, och

Jenny Lindholm är verksam vid Fakulteten för samhällsvetenskaper och ekonomi, Åbo Akademi. Joachim Högväg är verksam vid Experience Lab, Fakulteten för pedagogik och välfärdsstudier, Åbo Akademi.
E-post: jenny.lindholm@abo.fi; joachim.hogvag@abo.fi

rädsla och ångest för såväl individuella som samhälleliga konsekvenser, riktade allas blickar mot det politiska gensvaret. Krissituationer kännetecknas av att beslutsfattare tvingas reagera snabbt och anta politiska strategier under tidspress och mycket osäkra förhållanden (Boin m.fl. 2005). Beslutsfattarnas direktsända presskonferenser i TV och via strömningstjänster följs i realtid av såväl journalister som medborgare. Detta ställer höga krav på att myndigheter och politiska aktörer betar sig på ett korrekt och lugnande sätt, för att inte förvärra krissituationen (Bucy 2003). Experimentella studier visar att medborgare som tar del av traumatiskt innehåll enkelt kan skilja mellan kriskommunikation som är säker och övertygande, och kriskommunikation som är osäker och som upplevs som mindre betryggande (Bucy 2003).

Inom politisk kommunikation har intresset för visuell politik ökat under de senaste åren (se t.ex. Veneti, Jackson & Lilleker 2019). Detta är särskilt angeläget eftersom visuell kommunikation ständigt ökar sin närvaro i samhället till följd av den tekniska utvecklingen och publikens möjlighet att välja ut de budskap de tar till sig och undvika traditionella politiska kommunikationskanaler (Klinger & Svensson 2016). Forskning visar att innehåll som framkallar starka känslor och leder till engagemang resulterar i stor spridning (Berger 2011). Studier visar att politiska tv-framträdanden ofta också leder till en ökad aktivitet på sociala medier, och att politikernas icke-verbala kommunikation i form av ansiktsuttryck eller gester blir föremål för onlinediskussion (Shah m.fl. 2015). Tidigare forskning har i hög grad fokuserat på verbala och textbaserade aspekter av politiska budskap och politisk information (Bucy 2010), och har därmed försummat visuella variabler, icke-verbal och emotionell kommunikation (Dumitrescu 2016). Detta innebär att vår förståelse av demokratiska processer kan förbättras. Bucy (2017, s. 298) uttrycker detta som att "considering news content for its narrative and visual elements could force adjustments to or even transform existing theories and understandings of political communication and behavior". Att den känslomässiga dimensionen av hur vi utvärderar våra ledare har försumrats i tidigare forskning utgår från tanken om att vi borde vara rationella individer som inte påverkas av karisma eller användningen av känslouttryck. En viktig del av politik är exempelvis den gruppdynamik som uppstår i förhållandet till ledare som antingen inspirerar oss eller gör oss besvikna (Richards 2007).

Vid politisk kommunikation förmedlar ansiktsuttryck i första hand talarens känslor och reaktioner, men kan i förlängningen också bidra till att säga något om individens karaktär. Ett leende ansikte i en krissituation kan exempelvis sända sociala signaler som är lugnande och motverkar aggressivt beteende hos andra (Masters m.fl. 1986). Makt och inflytande handlar till stor del om icke-verbal kommunikation och att signalera en förmåga att effektivt klara av utmaningar (Stewart, Salter & Mehu 2014). Att dominera det visuella utrymmet indikerar status, och ledare behöver därför få uppmärksamhet, exempelvis i

medier, för att kunna kommunicera sin förmåga till allmänheten. Politiska aktörers visuella kommunikation påverkar publikens emotionella reaktioner i högre grad än kommunikation via ljud eller i skriftligt format (Patterson, Churchill, Burger, & Powell 1992; Schubert 1998).

Eftersom få studier har sett på visuell ledarkommunikation under kriser, syftar denna studie till att bidra med kunskap om hur ledare förmedlar visuella känslouttryck i kriskommunikation. I artikeln undersöks vilka visuella känslouttryck som används under den finländska regeringens presskonferenser om covid-19. I denna första, explorativa studie ligger fokus på den finländska statsministern, Sanna Marins, visuella kriskommunikation. För att nå studiens syfte formuleras två forskningsfrågor:

- 1) Vilka känslouttryck används av statsministern under kriskommunikationens olika faser?
- 2) Finns det skillnader i statsministerns användning av känslouttryck gällande vilken aspekt av krisen som informationen handlar om?

Forskningsfrågorna undersöker dels hur den visuella kriskommunikationen ändrades över tid under coronapandemins första fyra månader, och dels om olika ämnen kan kopplas samman med olika känslouttryck. I Finland var det regeringen som tog plats i rampljuset för att informera om situationen och de rekommendationer och restriktioner som infördes i samhället för att minska smittspridningen under coronapandemin. Inom kriskommunikation har forskare ofta lagt stor vikt vid politiska ledares uttalanden under pågående kriser, och bortsett från icke-verbala dimensioner av ledarskap. Icke-verbala kommunikation är viktigt för hur medborgare uppfattar och utvärderar sina ledare under kriser (Bucy 2003), och kan därför spela en viktig roll för de utmaningar, såväl politiska som folkhälsomässiga, som samhällen ställs inför under en global pandemi. För att förstå hur effektiv kriskommunikation fungerar behöver vi också studera politikernas icke-verbala kommunikation.

Teoretiska utgångspunkter och tidigare forskning

Det teoretiska ramverket är indelat i fyra olika delar. Inledningsvis diskuteras politiskt ledarskap under kriser, med utgångspunkt i modellen om hur medborgare bearbetar traumatiska nyheter (Bucy 2017). Efter detta följer en kort begreppsutredning om hur känslor är kopplade till politik, och emotionernas roll i ledarkommunikation. Som tredje punkt presenteras tidigare forskning om visuella känslouttryck hos ledare, och avslutningsvis diskuteras krisers olika faser och vilka förväntningar på ledarkommunikation som faserna resulterar i.

LEDARKOMMUNIKATION UNDER KRISER

Ett sätt att definiera begreppet kris är ett tillstånd som innebär hot mot grundläggande värden i samhället (Rosenthal, Charles & 't Hart 1989), vilket resulterar i en osäkerhet och att beslut måste fattas under tidspress (Birkland 2006). En nyckelroll för politiska ledare under krissituationer är att minska den ångest och osäkerhet som samhället erfar (McLean & Ewerat 2020). Både de som drabbas av situationen och övriga samhället vänder sig till politiska aktörer i hopp om meningsskapande (Jong 2017). Meningsskapande innebär att politiska aktörer behöver anta ett brett perspektiv och förväntas tolka situationen, se till emotionellt och fysiskt välbefinnande hos medborgare och aktivt kommunicera vad som är på gång och vad som behöver göras (Jong 2017, s. 1026).

En teoretisk utgångspunkt för denna artikel är därför modellen om hur medborgare bearbetar traumatiska nyheter, "the model of viewer processing of traumatic news" (Bucy 2017). Behovet av information ökar dramatiskt under kriser, eftersom osäkerhet dominerar vardagen. Kriser ökar också medborgares medvetenhet om olika samhällsfrågor (Linnell 2014). Modellen betonar hur medierapportering och kriskommunikation är centrala för att medborgare ska få tillgång till information som i vissa fall kan rädda liv. Medierapporteringen fyller också en funktion i att förmedla social information om de politiska ledarna, vilket kan hjälpa medborgare att bedöma situationen och hur de politiska aktörerna agerar (Bucy 2017; Graber 2012). Inom forskningsfältet "media biopolitics" ses mediernas fokus på negativa händelser som en övervakningsfunktion som varnar en stor publik för kommande hot (Newshagen 2012). Användningen av negativa känslor som ilska eller rädsla fångar publikens uppmärksamhet, och kan resultera i handlingar som informationssökning (Neuman m.fl. 2007). Medierapporteringen om kriser och katastrofer innehåller också ett politiskt gensvar på händelsen, och tre aspekter lyfts fram som centrala i modellen:

- 1) Spridningen av traumatiska nyhetsbilder och medierapportering,
- 2) Spridningen av medieinnehåll som visar politiska ledare som reagerar på händelsen, och
- 3) En publik som tar del av rapporteringen och behandlar informationen med en möjlig beteendemässig effekt

Forskning visar att de emotionella reaktionerna på olika former av medierapportering kan leda till bestående politiska attityder (Sullivan & Masters 1993; Bucy 2003). Sättet som ledare betar sig på fungerar som ett exempel på hur medborgare ska agera eller förstå en händelse. Om kommunikationsstilen förmedlar säkerhet och tydlighet kan detta lindra ångest, medan ledare som undanhåller information kan skapa oro eller panik (Bucy 2010). Detta gäller också för icke-verbal kommunikation, där olämpliga visuella ledtrådar under

offentliga tillställningar kan framkalla tvivel eller ångest hos publiken (Bucy 2010).

EMOTIONER OCH KÄNSLOR I KRISKOMMUNIKATION

Den "affektiva vändningen" (Hoggett & Thompson 2012; Clough & Halley 2007) inom statsvetenskap betonar hur affekt och känslor kan motivera politiskt beteende och påverka exempelvis informationssökning och politiska attityder (Bakker, Schumacher & Rouduijn 2020). Tre olika inriktningar har lyfts fram inom diskursen politik och känslor och skillnaderna kan sammanfattas i 1) betydelsen av affekt för att hantera en situation; genom att antingen undvika eller närma sig situationen (approach-avoidance theories). 2) De teorier som gör en tydligare distinktion mellan olika känslor och hur vi utvärderar en situation i förhållande till individuella mål (appraisal theories) och 3) de teorier som identifierar distinkta känslor utgående från neurala processer (Almohammad 2016). Utgående från detta är det också omtvistat hur man bäst mäter och studerar känslor.

As a result, the research designs for measuring emotion effects must employ measures to get both conscious and preconscious processing. Research should use physiological and neurological, as well as implicit and explicit, measures of emotions. Finally, the impact of more illusory nonverbal expressions of emotions and public mood are ripe for experimental research both in the lab and in the field. (Crigler & Hevron 2017: 675)

Hur begreppet känsla ska definieras är en omtvistad fråga, som delvis beror på att olika vetenskapliga discipliner har olika utgångspunkter. En definition av begreppet är att se känslor som "processes that unfold in time, involving a variety of components" (Parrott 2004: 5). Känslor bygger dels på omedvetna, fysiologiska reaktioner i kroppen, men också på medvetna processer som involverar tänkande och utvärdering av en situation (Barrett 2006; Poels & Dewitte 2006). Skillnaden mellan affekt och känslor är att affekt är ett begrepp som främst skiljer mellan ett positivt och negativt psykologiskt tillstånd, som kan variera i styrka (Russell 2003). Känslor kan i sin tur koppas till biologiska, kognitiva och beteendemässiga reaktioner och påverkas av personliga mål, det omgivande samhället, och tidigare erfarenheter (Parrott 2004). Affekt kan förstås som en omedveten kroppslig förnimmelse hos en individ som reagerar på ett stimuli, medan känslor involverar en semantisk medvetenhet i kombination med möjliga handlingar och reaktioner (Massumi 2002). På så sätt är känslor också kopplade till ett bredare samhällsligt sammanhang där de kan politisera och politiseras i den offentliga dialogen. Därför bör man också göra en åtskillnad mellan de individuella känslor som människor erfar, och de medierade känslor som sänds ut och konstrueras via medier (Wahl-Jorgesen 2019). De

känslor som vi ser politiska ledare uttrycka via medier erbjuder en emotionell kompass som medborgare kan orientera sig mot och bidrar till att skapa en förståelse för vad som händer i samhället (Wahl-Jorgesen 2019). Ett emotionellt ledarskap handlar om att politiska ledare förväntas kunna agera empatiskt för att kanalisera de känslor som uppstår i samhället under en kris (Davies 2017). Den emotionella ledarkommunikationen i krissituationer riktas dels mot den del av medborgare som drabbats av händelsen, men också mot den andra gruppen av medborgare som får ta emot information genom en emotionell medie-rapportering (Atkeson & Maestas 2012).

TIDIGARE FORSKNING OM LEDARES VISUELLA KÄNSLOUTTRYCK

Icke-verbala känslouttryck är komplexa eftersom det finns flera olika typer av signaler som kommunicerar information, och sammanhanget kan påverka hur sändaren väljer att kommunicera (Stewart & Hall 2016). Tidigare forskning kan delas in i studier som ser på användningen av olika former av icke-verbala kommunikation och känslouttryck, och studier som fokuserar på hur dessa olika former av kommunikation påverkar utvärderingen av politiker.

Med utgångspunkt i beteendevetenskaper och primaters etologi har forskare identifierat fyra huvudtyper av icke-verbala kommunikation som kan tillämpas inom politisk kommunikation (Bucy & Grabe 2008; Stewart, Salter & Mehu 2011): ilska/hot, rädsla/undvikande, glädje/tillförsikt och sorgsenhet/lugnande (ursprungliga benämningar: anger/threat, fear/evasion, happiness/reassurance, and sadness/appeasement). De olika kategorierna kommunicerar affektiva tillstånd, sociala signaler och avsikt till mottagaren, exempelvis har dominans kopplats till ilska, medan rädsla är ett tecken på undvikande. Uttryck av glädje och sorg kan i sin tur förmedla försäkran eller vara lugnande. Effektiva kommunikatörer använder sig vanligen av dominans eller olika "bonding expressions" (Grabe & Bucy 2011). Det ska ändå påpekas att betydelsen av ett ansiktsuttryck kan variera beroende på vilken kontexten är. Leenden kan uttrycka såväl en hälsning som användas instrumentellt, och på så sätt behöver sändaren inte alltid uttrycka glädje. En leende ledare kan signalera samarbetsvilja (Salter 2007) eller grupptillhörighet (Mehu, Grammer & Dunbar 2007). De flesta studier av ledares visuella känslouttryck ser på amerikanska presidentvalsdebatter (t.ex. Stewart & Hall 2013; Grabe & Bucy 2009), som representerar en viss typ av sammanhang där två eller flera kandidater möts för att debattera. Få studier har sett på användningen av visuell ledarkommunikation under politiska kriser. Ett exempel är ändå Bucys (2003) studie av George W. Bush agerande under World Trade Center-attacken och kommunikationens effekter på tv-tittare. Bush initiala visuella kommunikation den 11 september övertygade inte tittarna om att han hade situationen under kontroll, men hans kommunikationsstil utvecklades under krisens gång till en mer betryggande om mer kraftfull kommunikation.

Ledares icke-verbala kommunikationsstil är central för utvärderingen av politisk effektivitet. Ansiktsuttryck är en av flera faktorer som påverkar hur medborgare utvärderar sina ledare och andra faktorer som kan påverka utvärderingen är bildkvaliteten på det inlägg som visas, politisk positionering eller de känslor som framkallas av inlägget (Grabe & Bucy 2009). Även andra aspekter som kameravinkel (Kepplinger 1982) eller politikerns attraktivitet (Barrett & Barrington 2005) har förts fram som förklaringar. Tidigare studier visar dock att även om man kontrollerar för partitillhörighet och konkurrensen inom olika valdistrikt (Atkinson m.fl. 2009), och egenskaper som attraktionskraft och förtrogenhet med kandidaten (Olivia & Todorov 2010) så kvarstår bedömningar av ansiktets karaktärsdrag som den variabel som bäst förklarar valframgång (Carpinella & Johnson 2016). Studier visar exempelvis att ansiktsuttryck, användning av rösten eller fysiska gester bättre kan förutspå hur väl en presidentvalsdebatt tas emot av publiken, än kandidaternas verbala strategier eller position i sakfrågor (Bucy & Stewart 2018). Dessutom visar forskning att emotionella reaktioner bättre kan förklara valframgång, än traditionella faktorer som partiidentifikation, ideologi eller sakfrågepositionering (Olivia & Todorov 2010). De kortlivade, episodiska känslor som uppstår när man exempelvis tittar på videoinnehåll, nyheter eller sociala medier kan också påverka mer långsiktiga attityder (Sullivan & Masters 1993).

I en omfattande studie av hur medborgare påverkas av tyska politikerns känslomässiga uttryck fann Masch (2020) att resultatet delvis berodde på om politikern var en del av regeringen eller oppositionen. Ett exempel är hur ilska gynnade utvärderingar av oppositionsledaren, medan det sänkte betyget för Merkel, den dåvarande ledaren. De politiska ledare som sitter vid makten kan dra nytta av positiva känslor, medan det motsatta gäller för oppositionen (Bucy & Grabe 2008). En öppen fråga är ändå om det finns könsskillnader i hur politiska ledare utvärderas, eftersom en majoritet av de ledare som hittills studerats har varit män. Könsstereotyper kan påverka utvärderingen av politiska ledare, exempelvis ses kvinnor som mer omvårdande och medkännande, medan män är självsäkra och aggressiva (Alexander & Andersen 1993). Specifikt forskningsresultat som ser på kompetens utgående från utvärderingar av en politikerns ansikte visar på blandade resultat (Masch 2020), "more specifically, when does facial competence matter most – in times of economic hardship, at the national level of politics, or for men more than women?" (Carpinella & Johnson 2016: 292).

KRISENS OLIKA FASER

Eftersom många olika typer av händelser kan klassas som kriser, allt från naturkatastrofer, omfattande sociala upplopp och kravaller, till allvarliga pandemier, finns det olika sätt att särskilja olika faser i en kris. Inledningsvis går det att göra en åtskillnad mellan kriser med en snabb utveckling, och mer långsamma och utdragna kriser (Olson 2008). De samhällseliga effekterna och

hanteringen av händelsen kan delas in i fem olika faser. Dessa är 1) tiden före påverkan, som leder fram till att 2) krisen får genomslag och erkänns följt av 3) ett gensvar för att försöka minska händelsens påverkan, 4) en återhämtningsfas och 5) återuppbyggnad eller ombyggnad av samhället (Olson 2008: 156). Förekomsten av kriser ska dock ses som en cyklisk process, där återuppbyggnaden också innehåller element av att man förbereder sig på nästa kris. Krisens förlopp kan också definieras som en förberedelsefas, där den kommande händelsen är hypotetisk, följt av en varningsfas, när hotet är överhängande och varningar kan ges i medier (Nohrstedt 1999). Därefter följer en akutfas då samhället främst jobbar på att undvika fara och minska skadeverkningar, som efterföljs av en bearbetnings- och återhämtningsfas, där olika samhällsfunktioner återupprättas och ansvar utkrävs (Seeger & Sellnow 2013). Det finns också kriser som inte följer ett linjärt förlopp, utan som först avtar för att sedan blomma upp igen (Boin & t'Hart 2003).

Vilka förväntningar kan vi ha på ledarkommunikation under krisens olika stadier? Kriskommunikation är centralt under krisens olika faser, dels i form av information till allmänheten om hur den ska agera under en akut fas, dels kan kommunikationen på längre sikt påverka förtroendet för olika aktörer i samhället (Boin m.fl. 2005). Under den akuta fasen, när krisen är som mest allvarlig, försöker de politiska ledarna minska den ångest och osäkerhet som samhället erfår (McLean & Ewerat 2020), detta kan göras genom en effektiv och dominant kommunikation, exempelvis i form av känslor som ilska. Under de efterföljande faserna handlar ledarens uppgift mer om att bidra till återhämtning och återuppbyggnad, och då kan exempelvis olika känslouttryck av glädje vara lugnande.

Metod och material

Denna studie syftar till att undersöka vilka visuella känslouttryck som används under regeringens presskonferenser om covid-19. Utmärkande för Finland är personifiering av politiken (Karvonen 2010), och speciellt att partiledarnas roll har ökat i betydelse (von Schoultz 2016). I Finland förminskades presidentens maktbefogenheter betydligt i grundlagsreformen 2000, och presidentens roll handlar idag främst om utrikespolitik (Karvonen 2010). Detta blev också tydligt under krisens inledande skede då president Sauli Niinistö kommenterade krisens hantering och föreslog åtgärder i sin brevväxling med statsministern. Denna brevväxling offentliggjordes, och statsministern uttryckte i klartext att coronakrisen skulle hanteras av *statsrådets medlemmar* (Swanljung 2020). Därför riktas fokus i denna studie på den finländska statsministern, Sanna Marin, som var den minister som fick huvudansvar för kriskommunikationen. Inledningsvis presenteras kort den finländska regeringens strategi för att hantera covid-19, följt av studiens material. Avslutningsvis presenteras analysverktyget och databearbetningen.

DEN FINLÄNDSKA STRATEGIN

Den finländska strategin gick ut på att i ett tidigt skede införa rekommendationer och restriktioner för att minska smittspridningen. I mitten av mars övergick skolor, universitet och yrkesutbildningar till distansundervisning. Befolkningen uppmanades att arbeta på distans, och sammankomster för fler än tio personer begränsades. Åldersgruppen över 70 år rekommenderades att undvika kontakt med andra personer och restauranger fick inte hålla öppet för servering. Även trafiken över gränserna begränsades och finländarna uppmanades att inte resa ut ur landet. Riksdagen tog i bruk delar av beredskapslagen, så att undantags-tillstånd råder i landet.

Landskapet Nyland (huvudstadsregionen) hade inledningsvis störst smittspridning, och riksdagen beslöt att spärra av landskapet mellan 27 mars och 19 april med ett förbud mot att åka in eller ut från Nyland. Polisen övervakade att begränsningarna följs.

Från och med mitten av maj började begränsningarna upphävas med att grundskolorna öppnades igen, gränstrafik inom Schengen-området tillåts för arbetsresor och fritidsanläggningar öppnas upp utomhus. Från om med juni får restauranger öppna igen med vissa begränsningar, och rekommendationerna för personer över 70 år lättas. Gränskontrollen slopas mellan Norge och Finland, och i färjetrafik mellan Danmark, Island och de baltiska länderna. Undantagsförhållanden upphör den 16 juni. I slutet av juni börjar regeringen häva vissa rekommendationer och i slutet av sommaren är det tillåtet med större sammankomster utomhus (för 500 personer) och inga restriktioner för den äldre åldersgruppen finns kvar. Den hybridstrategi som den finländska regeringen tillämpar går ut på att testa personer, spåra smittkedjor, avgränsa smittade i karantän och vårda insjuknade. Hybridstrategins mål är att förhindra att viruset sprids i samhället, att trygga hälso- och sjukvårdens bärkraft och att skydda de personer som tillhör riskgrupper (SHM 2020:26).¹

Material

I denna studie analyseras regeringens presskonferenser om covid-19. Presskonferenserna finns tillgängliga via public service-bolaget YLE:s webbsida <http://arenan.yle.fi>. Alla presskonferenser som hölls mellan 27/2 och 30/6, där statsminister Sanna Marin deltog valdes ut. På grund av tekniska skäl fick

1 Under hösten 2020 försämras epidemiläget med ett ökat antal infektioner och en andra våg av smitta. Eftersom epidemiläget ser olika ut i de olika regionerna gav social- och hälsovårdsministeriet ut en handlingsplan som beskriver grunderna för åtgärder som ska tillämpas regionalt och nationellt. Från och med september är det främst de regionala utredningsgrupperna som ger regionala rekommendationer. Regeringen håller fortsättningsvis presskonferenser med uppdateringar om antalet coronafall, men statsminister Marin deltar i få presskonferenser under hösten 2020.

de konferenser som visade en teckenspråkstolk samtidigt som politikerna utelutas². Åtta konferenser analyseras i denna studie (se bilaga 1).

När en minister håller ett anförande under en presskonferens visas personen ifråga ensam i bild i halvkroppsformat. Materialet för denna studie består således av de sektioner av presskonferenserna som enbart visar statsminister Marin i bild. Enbart statsministerns anföranden har analyserats och inte den efterföljande frågestunden där journalister kan ställa frågor.

Materialet representerar tre olika faser av covid-19 krisen:

Varningsfas (februari och början av mars) – situationen i Finland är ännu relativt lugn. Inga restriktioner eller rekommendationer är i bruk.

Akutfas (mitten av mars till mitten av maj) – Regeringen tar i bruk många olika restriktioner i samhället exempelvis råder undantagsförhållande i landet och landskapet Nyland isoleras.

Bearbetningsfas (mitten av maj till juni) – Restriktionerna lättas av och samhället öppnas sakta upp igen.

METOD

Känslouttryck under presskonferenserna identifieras med hjälp av programvaran Affectiva (AFFDEX SDK), med en metod som utgår från maskininlärning och klassificeringsalgoritmer av bildinnehåll (McDuff et al. 2016). Programmet bygger på The Facial Action Coding System (FACS) (Ekman & Friesen 1978), som är en av de mest omfattande klassificeringarna för att koda ansiktsuttryck. Programmet identifierar rörelseenheter i ett ansikte, så kallade facial action units (AU), t.ex. ögon, näsa, mun, och följer med hur ansiktsmusklerna rör sig vid dessa enheter. AU används för att identifiera olika ansiktsuttryck som exempelvis leenden, höjda ögonbryn eller rynkning av pannan. Den modell som används för att identifiera känslouttryck bygger på kombinationen av olika AU:s (Friesen & Ekman 1983), och programmet identifierar glädje, ilska, rädsla, sorgsenhet, överraskning och avsky. Varje identifierat känslouttryck får ett värde mellan 0–100. I denna studie analyseras känslouttrycken glädje, ilska, rädsla och sorgsenhet utgående de kommunikationsstrategier som tidigare forskning (Bucy & Grabe 2008; Stewart, Salter & Mehu 2011) identifierat: ilska/hot, rädsla/undvikande, glädje/tillförsikt och sorgsenhet/lugnande.

En utmaning i tidigare forskning är att kodning av politiska ledares ansiktsuttryck gjorts manuellt, vilket är tidskrävande och begränsar materialet som kan studeras (Bucy 2017). I en studie av den första amerikanska presidentvalsdebatten 2016 finner Joo, Bucy & Seidel (2019) att automatisk klassificering av

2 För att få en jämn fördelning av konferenser under krisen olika faser fick två presskonferenser som innehöll en tolk klippas om så att enbart statsminister Marin syntes i bild.

ansiktsuttryck är ett bra alternativ till manuell kodning. I studien testas 20 olika situationer, och alla ansiktsuttryck klassificeras med en noggrannhet mellan 65 % och 99 %, trots att flera av de icke-verbala uttrycken var tvetydiga till sin natur och kunde ha krävt ett sammanhang för korrekt klassificering. I denna studie ser forskarna på 10 sekunders intervall och poängterar att en person under ett sådant intervall kan uppvisa en mängd olika känslouttryck, och att de flesta av känslouttrycken inte varar så lång tid (Joo m.fl. 2019).

DATABEARBETNING

Programmet identifierar de bildrutor som innehåller ett ansikte. När ett ansikte har identifierats ges ett värde på känslouttryck per bildruta (24 rutor per sekund) som kan variera mellan 0–100. Eftersom inslagen som analyseras i medeltal är 4,3 minuter långa innebär det dataserier med över 14 000 värden (se bilaga 1). De identifierade känslouttrycken delas därför in i fyra kategorier: “värden under 1”, “svag” (värden mellan 1>33), “medel” (värden 33>66) och “stark” (värden mellan 66>100). Eftersom inslagen varierar i tid, används följande formel för att räkna ut ett värde på medelförekomsten av de olika kategorierna under en minut:

$$f = (k/tm)$$

Den relativa fördelningen (f) är således det totala antalet förekomster av en specifik kategori under hela inslaget (k), delat med inslagets längd i minuter (tm). Ett värde på 44,6 i kategorin svag i känslouttrycket glädje, betyder således att glädje, med värden inom kategorin svag (1>33) förekom i medeltal 44,6 gånger per minut under inslaget.

En ytterligare analys gjordes av känslouttryck i kategorin “stark”, alltså när ett känslouttryck förekom i mycket hög grad under en presskonferens. För dessa känslouttryck visualiserades tidsserierna som en grafisk kurva, för att identifiera de tidpunkter när dessa känslouttryck var som starkast. Det ämne som statsminister Marin pratade om vid kurvornas toppar noterades. För vissa känslouttryck handlade det om enstaka toppar i kurvan, medan det också förekom kurvor som uppvisade många toppar inom ett kort tidsintervall. I dessa intervall noterades vad ministern pratade om just då. Analysen gjordes för känslouttrycken ilska, sorgsenhet och rädsla. Stark glädje förekommer i så hög grad under hela presskonferenserna att det är svårt att identifiera specifika toppar.

Resultat

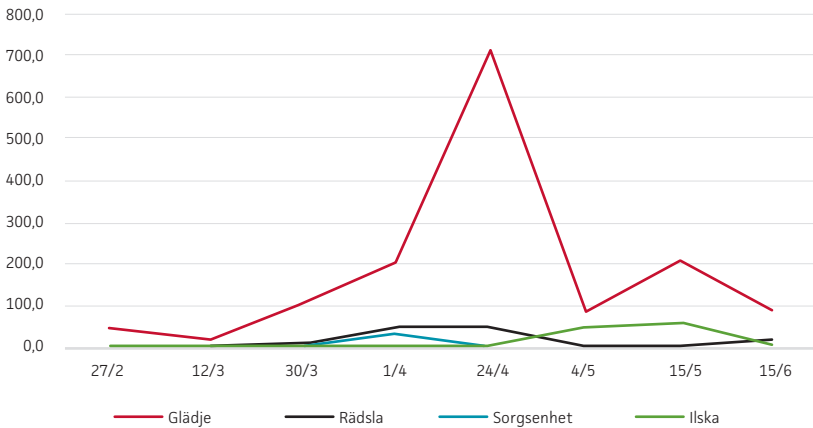
Denna artikel syftar till att undersöka hur ledare förmedlar visuella känslouttryck i kriskommunikation. Den finländska statsministerns emotionella kriskommunikation under presskonferenser som har identifierats av Affectivas programvara presenteras inledningsvis i Tabell 1. För att ytterligare förtydliga

utvecklingen över tid har de starka och de medelstarka känslouttrycken slagits ihop och visas i Figur 1. Därefter följer en genomgång av studiens två forskningsfrågor; vilka känslouttryck som används under krisens olika faser, och om det finns skillnader i känslouttryck gällande vilken aspekt av krisen som informationen gäller.

Tabell 1. Medelförekomsten av identifierade känslouttryck per minut under presskonferenserna

Datum	Mängd	Glädje	Rädsla	Sorgsenhet	Ilkska
27/2	Svag	11,6	4,5	-	37,2
	Medel	2,1	-	-	1,2
	Stark	44,6	-	-	1,2
12/3	Svag	6,0	45,2	0,9	13,9
	Medel	1,9	3,5	-	-
	Stark	21,4	-	-	-
30/3	Svag	28,5	129,1	-	40,9
	Medel	10,8	11,5	-	-
	Stark	93,2	-	-	-
1/4	Svag	29,6	223,8	97,1	75,4
	Medel	9,1	49,1	20,4	4,7
	Stark	203,8	-	23,1	3,0
24/4	Svag	87,8	212,0	0,9	53,3
	Medel	26,4	44,2	-	1,1
	Stark	688,0	5,0	-	1,8
4/5	Svag	18,9	106,3	39,7	88,0
	Medel	4,6	-	-	20,9
	Stark	74,0	-	-	31,1
15/5	Svag	39,7	105,3	78,2	163,3
	Medel	13,2	-	-	17,7
	Stark	199,3	-	-	44,1
15/6	Svag	29,1	70,9	-	33,0
	Medel	10,0	6,5	-	-
	Stark	78,7	-	-	-

Notera: Identifierade känslouttryck kan variera på skalan 0–100, och är här indelade i tre olika klasser. Kategorin "svag" representerar värden mellan 1–33, "medel" representerar värden mellan 33–66 och "stark" representerar värden mellan 66–100.



Figur 1. Starka och medelstarka känslouttryck under presskonferenserna

Den första forskningsfrågan undersöker om det finns en skillnad i känslouttryck under krisens olika faser, och om den emotionella kriskommunikationen ändrade över tid under coronapandemins första fyra månader.

VARNINGSFASEN: FÅ KÄNSLOYTTRINGAR (februari och början av mars)

Regeringens första presskonferens om covid-19 hålls den 27/2 och under Sanna Marins inledande anförande är det relativt få känslouttryck. Främst glädje och några få starka känslouttryck av ilska som kan identifieras. Andelen glädje är dock lägst under varningsfasens två presskonferenser (27/2 och 12/3) i jämförelse med övriga presskonferenser. Vid presskonferensen den 12/3 finns det medelstarka känslouttryck av rädsla, men dessa är också väldigt få. Att andelen glädje överlag är så hög under presskonferenserna innebär att Marin under alla presskonferenser ler relativt ofta. I detta sammanhang ska glädje således knappast tolkas som att Marin är glad, utan att Marin använder sig av känslouttryck som representerar tillförsikt (Bucy & Grabe 2008; Stewart, Salter & Mehu 2011), samt att Marin sänder sociala signaler som kan tolkas som lugnande och motverkar aggressivt beteende hos andra (jmf. Masters m.fl. 1986). En leende ledare signalerar också samarbetsvilja (Salter 2007).

AKUTFASEN: FRÅN SORG TILL ILSKA (mitten av mars till mitten av maj)

Regeringen tar i bruk flera olika restriktioner och rekommendationer från och med mitten av mars. Under presskonferensen den 30/3 är det något fler starka glädjeyttringar som kan identifieras, i kombination med svaga och måttliga nivåer av rädsla och några svaga uttryck av ilska. Under de tre övriga presskonferenserna i akutfasen (1/4, 24/4 och 4/5) identifieras flera starka känslouttryck av såväl rädsla, sorgsenhet och ilska – förutom glädjeyttringar som även de är många och har en hög nivå under akutfasen. Under presskonferensen den

1/4 är det specifikt sorgsenhet som kan identifieras, men även höga och medelhöga nivåer av ilska och rädsla. Presskonferensen den 24/4 är speciell på så sätt att den är riktad till barn. Under denna presskonferens identifieras de allra högsta nivåerna av glädje, tredubbel mer än i övriga konferenser med höga värden på glädje. Under akutfasens avslutande del är det också höga andelar ilska som kan identifieras på presskonferensen den 4/5.

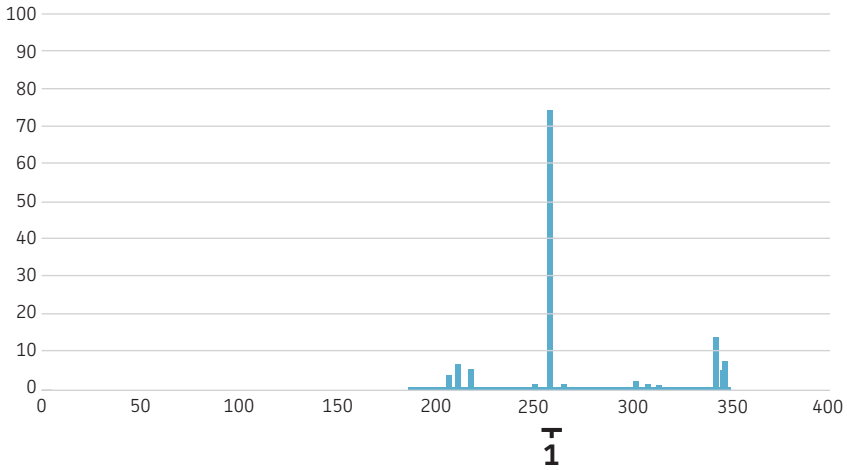
BEARBETNINGSFASEN: EN AVTAGANDE ILSKA (mitten av maj till juni)

Under bearbetningsfasen, som också kan kallas återhämtningsfasen, börjar regeringen lätta på restriktionerna och sakta öppna upp samhället för mer umgänge mellan människor. Marin presenterar Finlands hybridstrategi, som går ut på att testa, spåra och isolera, på presskonferensen den 15/5, och under hennes anförande kan starka känslouttryck av ilska och glädje identifieras. I juni, när pandemiläget i Finland ser bättre ut är också presskonferensen den 15/6 mer neutral, och liknar de presskonferenser som hölls under varningsfasen sett till andelen känslouttryck.

Sammanfattningsvis tar den första forskningsfrågan fasta på skillnader i kommunikation under krisens olika faser. Studiens resultat visar att den mest emotionella kommunikationen sker under krisens akuta fas (Figur 1). Såväl starka uttryck av glädje, som i en krissituation kan tolkas som försäkran, lugnande, och tillförsikt, som ilska, dominerar kommunikationen under de tillfällena då Marin informerar om införandet av restriktioner och rekommendationer. Under akutfasen använder sig Marin av alla fyra olika typer av icke-verbal kommunikation, alltså även av sorgsenhet och rädsla. Den presskonferens som skiljer sig från de andra är presskonferensen som hålls för barn, där starka uttryck av rädsla får ta mer plats. I en situation där man informerar barn och unga om en krissituation väljer Marin alltså en mer undvikande, och inte lika dominant kommunikation. Under den inledande fasen, när Finland fortfarande avvaktar och ser hur situationen utvecklas håller Marin en mer neutral och icke-känslofyllt kommunikationsstrategi. Även under bearbetningsfasen, då restriktionerna lättas, minskar den emotionella kommunikationen. Försäkran och tillförsikt i form av glädje är ändå högre under krisens bearbetningsfas i jämförelse med under den initiala varningsfasen.

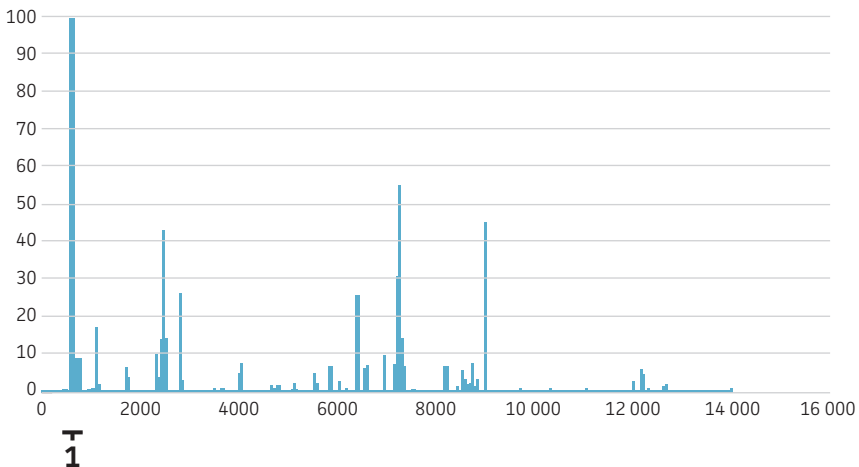
ILSKA UNDER PRESSKONFERENSERNA

Studiens andra forskningsfråga undersöker ifall det finns skillnader i känslouttryck beroende på vilket ämne som diskuteras. Här presenteras resultaten för de presskonferenser där det förekommer starka känslouttryck av antingen ilska, sorgsenhet eller rädsla. Eftersom starka uttryck av glädje förekommer i så hög grad under hela presskonferensen, i princip i samband med alla av Marins uttalanden, kan glädje ses som den kommunikationsstrategi som Marin använder sig av kontinuerligt.



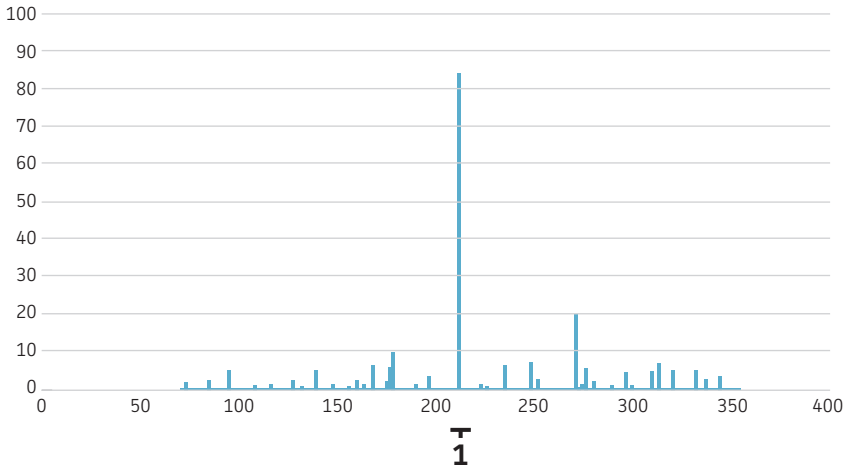
Figur 2. Ilska under presskonferensen den 27/2

I figur 2 presenteras förekomsten av ilska under presskonferensen den 27/2. Det förekommer endast en topp av stark ilska under presskonferensen den 27/2, då Marin pratar om Finlands sjukvårdssystem och hur det fungerar väl och att samhället klarar av situationen. Att använda uttryck för ilska under en pågående kris kan tolkas som att Marin använder sig av en dominant kommunikationsstil. Ilska kan också ses som hotfull kommunikation i detta fall i kombinationen med att uttrycka hur Finland hittills har klarat av situation väl.



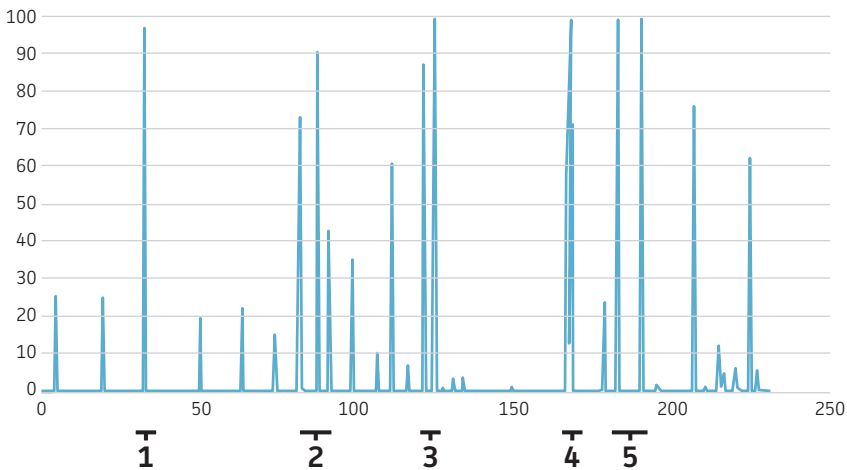
Figur 3. Ilska under presskonferensen den 1/4

Under presskonferensen den 1/4 (Figur 3) är det också endast en notering av stark ilska, och Marin pratar vid det tillfället om att Finland har vidtagit åtgärder för att bromsa upp smittan.



Figur 4. Ilska under presskonferensen den 24/4

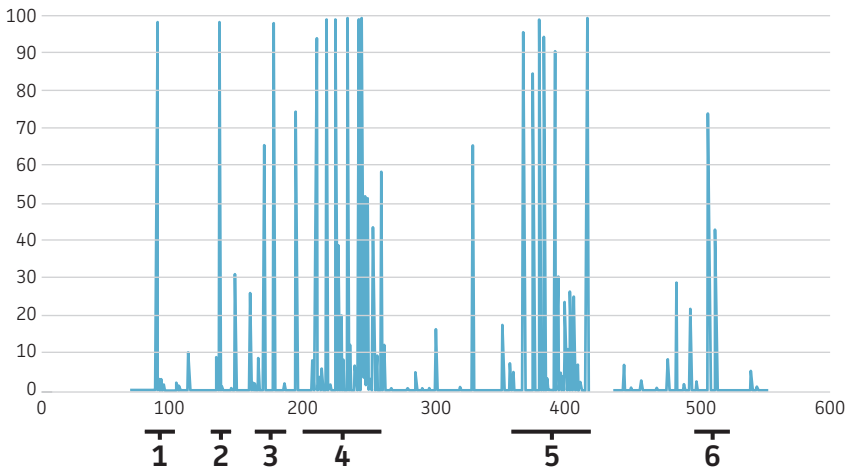
Under presskonferensen den 24/4 som hålls för barn är det också enbart en notering av stark ilska (Figur 4). Vid denna topp pratar Marin om att flera säkert saknar mor- och farföräldrar och kan hålla kontakten med dem genom att ringa videosamtal.



Figur 5. Ilska under presskonferensen den 4/5

Under presskonferensen den 4/5 kan flera noteringar av starkare ilska identifieras (Figur 5). Vid den första toppen lyfter Marin fram att Finland har lyckats väl med att dämpa smittspridningen och övergår till en hybridstrategi. Vid den andra toppen pratar Marin om att regeringen har dragit upp linjerna för hur restriktionerna ska avvecklas.

Vid den tredje toppen informerar Marin om att från om med juni ändras begränsningen från att enbart tio människor får träffas till att femtio människor får träffas. Vid topp fyra och fem går Marin igenom de rekommendationer som gäller från och med juni och vilka rekommendationer som fortfarande är i bruk.



Figur 6. *Ilska under presskonferensen den 15/5*

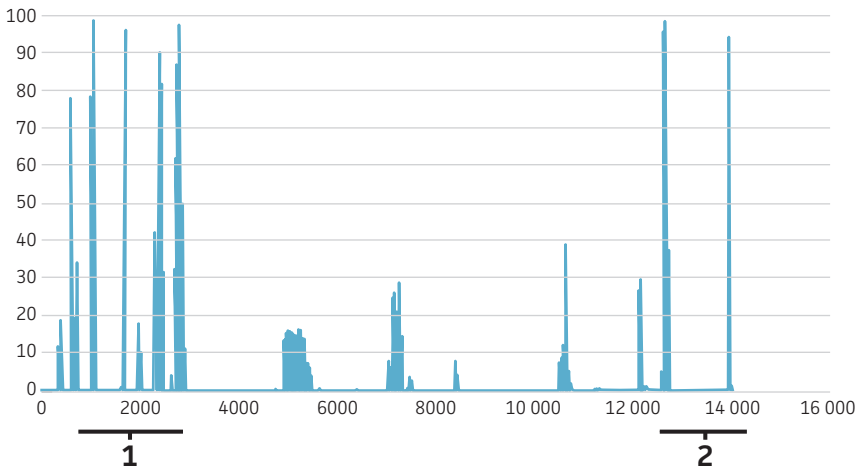
Flera olika toppar med stark ilska kan identifieras under presskonferensen den 15/5 (Figur 6). Vid den första toppen meddelar Marin att Finland inför en hybridstrategi. Under den andra toppen förklarar Marin varför hybridstrategin antas och vid den tredje toppen säger Marin att regeringen följer noggrant med hur pandemin framskrider.

Vid det fjärde intervallet informerar Marin om regeringens målställningar med strategin som är att skydda riskgrupperna. Regeringen vill inte att viruset ska spridas och att människor ska smittas. Marin berättar därför att Finland har tagit till hårda restriktioner redan i ett tidigt skede av pandemin och därför har vi fortfarande restriktioner i kraft. Marin säger också att genom att agera i rätt tid har vi lyckats stävja pandemins framfart.

Vid det femte intervallet med uttryck av ilska säger Marin att hybridstrategin till vissa delar är klar, men att det ändå finns delar som inte är klara. Finland har höjt testkapaciteten och gett fler resurser till spårningen. Finland förbereder sig också på en eventuell andra våg. För att detta ska fungera så bra som möjligt, och spårningen ska fungera behövs en mobilapplikation som regeringen hoppas att så många som möjligt tar i bruk. Bedömningen är att appen kan tas i bruk i sommar. Vid den sjätte toppen pratar Marin om att regeringen hela tiden bedömer effekterna av åtgärderna.

SORGSENHET UNDER PRESSKONFERENSERNA

Två större kluster av toppnoteringar av sorgsenhet kan identifieras under presskonferensen den 1/4, vilket syns i figur 7. Under det första intervallet av toppar hälsar Marin välkommen till presskonferensen och meddelar att regeringen har vidtagit åtgärder för att bromsa upp smittan och se till att alla kan tas hand om.

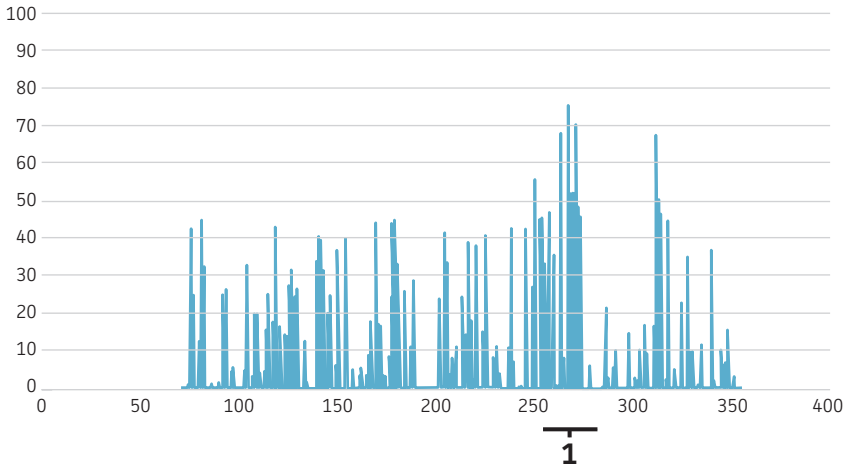


Figur 7. Sorgsenhet under presskonferensen den 1/4

Vid det andra intervallet av toppar vänder sig minister Marin till det finska folket och säger att vi behöver er hjälp. Alla har ansvar för att se till att vi skyddar vår egen hälsa och nära och kära och medmänniskor. Ministern uppmanar alla att följa anvisningarna och se till att vår hälsovårds bärkraft inte kraschar och alla kan få den vård de behöver.

RÄDSLÅ UNDER PRESSKONFERENSERNA

Den enda notering av starkare rädsla förekommer under presskonferensen för barn (Figur 8). Marin pratar vid detta tillfälle om att det är viktigt att man orkar stanna hemma med familjen, och att man exempelvis kan gå ut och leka.



Figur 8. Rädsla under presskonferensen den 24/4

Avslutningsvis är det något svårare att svara på den andra forskningsfrågan, som undersöker om det finns skillnader i starka känslouttryck gällande vilka ämnen som diskuteras. Anledningen är att det främst är starka uttryck av ilska som förekommer under flera olika presskonferenser. Det ämne som diskuteras när Marin visar uttryck av ilska är under flera tillfällen uttalanden om att Finland klarar av situationen väl och har vidtagit åtgärder för att minska spridningen. Enligt tidigare forskning kan ilska kopplas samman med hot (Bucy & Grabe 2008; Stewart, Salter & Mehu 2011), och under presskonferenserna förekommer ilska då Marin presenterar de rekommendationer och den strategi som regeringen antar för att fortsätta skydda samhällets medborgare. Marin uttrycker det som att samhället fortsättningsvis står inför ett hot om en andra våg och att smittspridningen ska ökas. Starka uttryck av sorgsenhet identifieras endast under en presskonferens, och vid de tillfällen då Marin pratar om att ta hand om alla medlemmar i samhället, och hur medborgarna själva har ett ansvar för att skydda egen och andras hälsa. Sorgsenhet kan kopplas samman med en lugnande kommunikationsstrategi, och Marin väddar till medborgarna att tillsammans hjälpas åt. Marins verbala uttalanden kan därför ses som mer emotionella under de tillfällen då hennes ansiktsuttryck uttrycker sorgsenhet. Det enda tillfälle som Marin visar uttryck av rädsla är under presskonferensen för barn, då hon uppmanar barnen att stanna hemma och ger förslag på aktiviteter. Rädsla som icke-verbal kommunikationsstrategi har

kopplats ihop med undvikande (Bucy & Grabe 2008; Stewart, Salter & Mehu 2011). Sammanfattningsvis pekar resultaten tentativt på att ansiktsuttryck av ilska används i kombination med icke-emotionella ämnen, för att visa dominans. Sorgsenhet och rädsla används istället vid andra typer av situationer där kriskommunikationens strategi är annorlunda. I denna studie kan sorg kopplas samman med verbala uttalanden som är mer emotionella och rädsla används i kommunikationen med barn.

Diskussion och konklusioner

Känslor är centrala för att skapa mening och för att hjälpa människor förstå vad som händer i världen och hur de ska agera i olika situationer. Dessutom är medierade känslor ständigt närvarande i politiken (Wahl-Jorgesen 2019). Detta innebär att statsvetenskapliga teorier behöver ge utrymme för betydelsen av känslor, “not as an undesirable opponent, nor as an inevitable complement to rationality, but rather as an integral part of any explanation of what it means to be engaged by, participate in and make decisions about politics” (Wahl-Jorgesen 2019: 172). Tidigare forskare inom kriskommunikation har främst studerat verbal uttalanden under krisens olika faser, och förbiset den icke-verbala dimensionen av ledarskap. För att förbättra den kriskommunikation som är riktad till allmänheten behöver de teoretiska modellerna också ta i beaktan hur ledares visuella kriskommunikationsstrategier ser ut, och hur dessa strategier tas emot av medborgare.

Denna artikel syftar till att bidra med kunskap om hur ledare förmedlar visuella känslouttryck i kriskommunikation genom att undersöka vilka visuella känslouttryck som används under den finländska regeringens presskonferenser om covid-19. Icke-verbala och känslomässig kommunikation är central då politiska ledare kommunicerar. Känslouttryck signalerar viktig information som används i bedömningen av situationen och i bedömningen av de politiska ledarna (Bucy & Bradley 2004). Speciellt under en nationell krissituation kommer nyhetsrapporteringen att förmedla vidare de politiska reaktionerna till tittarna (Bucy 2017). I det digitala informationssamhälle som dominerar 2000-talet är olika former av visuellt innehåll ständigt närvarande. Det digitala medielandskapet ger medborgare möjlighet att välja om man överhuvudtaget tar del av nyheter om politik, och i så fall, när och på vilket sätt. På så sätt minskar inte tv-framträdanden eller presskonferensers roll, utan tvärtom kan detta innehåll nå en potentiellt bredare publik i och med den nya form av nätverksmedielogik som blir framträdande i och med internet (Klinger & Svensson 2016). Även medborgare med ett lågt intresse för politik mötas av politiskt innehåll, exempelvis i form av populära videoklipp som delas vidare.

Med utgångspunkt i de kategorier som tidigare forskare har identifierat som framstående typer av icke-verbala kommunikation (Bucy & Grabe 2008;

Stewart, Salter & Mehu 2011): ilska/hot, rädsla/undvikande, glädje/tillförsikt och sorgsenhet/lugnande kan statsminister Marins ledarkommunikation ses som lugn och försäkrande i och med det stora antalet glädjeytringar under alla presskonferenser. Glädje kan också signalera samarbetsvilja (Salter 2007), och statsminister Marin poängterar ofta under konferenserna hur viktigt det är att det finländska folket behöver arbeta tillsammans. Statsministern använder sig också av ilska, speciellt under den akuta fasen, vilket kan kopplas till dominans. I enlighet med resultatet från tidigare studier, där en effektiv ledarkommunikation handlar om dominans och att använda sig av olika "bonding expressions" (Grabe & Bucy 2011), kan Marins kommunikation under presskonferenserna tolkas som stark och lugn. Speciellt under kriser som är utdragna och där såväl allmänhetens som politikerns tålamod prövas, behöver ledare använda sig av olika typer av kommunikationsstilar för att uppmuntra allmänheten att exempelvis fortsätta följa rekommendationer, eller för att minska känslor av ångest och oro. En effektiv kriskommunikation innehåller känslouttryck som sänder sociala signaler till medborgare. Denna första explorativa studie visar också att Marin använder sig av starkare känslouttryck ju intensivare och mer akut krisen är. Statsminister Marins kommunikationsstil bygger till stor del på en lugn och tydlig kommunikation av glädje och tillförsikt. Den presskonferens som hålls för barn visar också att ministern vågar visa sig sårbar och rädd, vilket troligtvis speglar de känslor som barnen själva erfar under krisen. Under en kris som är väldigt utdragen behöver ledare använda sig av olika typer av kriskommunikation. I fallet med coronapandemin inträffade en ny akutfas under hösten 2020 i och med en andra våg av insjuknade.

En utmaning med studier som identifierar känslouttryck med hjälp av automatisk kodning av ansikten är att alla känslouttryck inte kan fångas upp. Under de gånger Marin tittar neråt kan exempelvis inga ansiktsuttryck kodas. Den stora fördelen med att använda sig av automatisk kodning är ändå tidseffektiviteten. Studier med manuell klassificering ser vanligtvis på några sekunder av en situation, medan automatiskt genererade kodningar snabbt kan analysera tusentals bildrutor. Det är också svårt att med säkerhet säga vad olika typer av känslouttryck betyder, som tidigare forskning visar kan glädje såväl vara en hälsning, signalera samarbetsvilja eller grupptillhörighet (t.ex. Salter 2007; Mehu, Grammer & Dunbar 2007). Det blir därför omöjligt att uttala sig om avsändarens bakomliggande avsikter med ett känslouttryck. En relevant fortsättning för forskningsfältet är därför att se dels på hur avsändaren vill uppfattas i sin kriskommunikation, i kombination med hur mottagarna tar emot olika typer av icke-verbal kriskommunikation.

Utgångspunkten för denna studie är modellen om hur traumatiska nyheter kommuniceras (Bucy 2017), som fokuserar på tre aspekter av kriskommunikation via medier: spridningen av traumatiskt nyhetsinnehåll via medier, spridningen av politiska ledare som reagerar på händelsen och effekterna

på den publik som tar del av rapporteringen. Denna första explorativa studie har analyserat hur en politisk ledare reagerar på händelsen, och en naturlig fortsättning är därför att se på hur denna ledarkommunikation tas emot av publiken. Vilka effekter har olika kommunikationsstilar på allmänhetens förtroende för politiker, eller allmänhetens vilja att följa rekommendationer och restriktioner under kriser? Detta är frågor som lämpar sig väl för ett experimentellt upplägg. Studier behöver också kombinera ansiktsuttryck med andra former av icke-verbala budskap, som exempelvis gester och kroppshållning, och med verbala uttalanden. Detta kan säga ännu mer om avsändarens avsikter. Att fånga upp och mäta effekterna av emotionell kommunikation kräver således en kombination av flera olika mätmetoder, som psykofysiologiska men även olika typer av självrapporterade känslor. En annan intressant fråga för fortsatt forskning är frågan om könsstereotyper i utvärdering av politiska ledare (se t.ex. Masch 2020), men också om kvinnliga och manliga ledare använder olika typer av känslomässiga kommunikationsstilar. I den samhälleliga diskussionen som följt coronapandemin har kvinnliga politiska ledare lyfts fram som goda exempel på länder som klarat sig bättre under coronapandemin (Halonen, 2020). Statsminister Marin använder sig av väldigt många positiva känslouttringar under presskonferenserna, och eftersom denna studie enbart ser på en kvinnlig ledare vore det intressant att studera ifall det finns skillnader mellan hur manliga och kvinnliga politiska ledare kommunicerar visuellt under kriser. Avslutningsvis kan den finländska hanteringen av krisen också visa på skillnader i förvaltningstraditioner och politisk kultur. De nordiska länderna har agerat olika under coronaepidemins inledande skede, och en förklaring som förts fram är att detta till viss del bottnar i att maktfördelningen ser olika ut i Sverige och Finland i jämförelse med Danmark och Norge (Sandberg 2020). Den svenska modellen poängterar maktfördelningen mellan regering och myndigheter och tog fasta på expertkunskap i kriskommunikationen, medan ministrarna i Finland har en mycket starkare ställning och istället följde en mer politikerstyrd kommunikationsmodell. En intressant fråga är också hur den politiska kulturen under kriskommunikation influeras av tidigare kriser som nationen har erfarit. Möjligtvis lever de kriser och traumatiska händelser som Finland stod inför under början av 1900-talet kvar i den politiska kulturen och leder till ett samlat, nationellt gensvar på dramatiska händelser.

Litteraturförteckning

- Alexander, Deborah, & Andersen, Kristi, 1993. "Gender as a factor in the attribution of leadership traits", *Political Research Quarterly* 46(3), s. 527–545.
- Almohammad, Asaad H., 2016. "Toward a theory of political emotion causation", *Sage Open* 6(3), 2158244016662106.

- Atkeson, Lonna Rae & Maestas, Cherie D., 2012. *Catastrophic Politics: How Extraordinary Events Redefine Perceptions of Government*. Cambridge: Cambridge University Press.
- Bakker, Bert N., Schumacher, Gijs & Rooduijn, Matthijs, 2020. "Hot politics? Affective responses to political rhetoric", *American Political Science Review* 1-15. doi:10.1017/S0003055420000519.
- Barrett, Andrew W. & Barrington, Lowell W., 2005. "Is a picture worth a thousand words?: Newspaper photographs and voter evaluations of political candidates", *The Harvard International Journal of Press/Politics* 10(4), s. 98-113.
- Barrett, Lisa Feldman, 2006. "Solving the Emotion Paradox: Categorization and the Experience of Emotion", *Personality and Social Psychology Review* 10(1), s. 20-46.
- Berger, Jonah, 2011. "Arousal increases social transmission of information", *Psychological Science* 22(7), s. 891-893.
- Birkland, Thomas A., 2006. *Lessons of Disaster: Policy Change After Catastrophic Events*. Washington, D.C.: Georgetown University Press.
- Boin, Arjen & t Hart, Paul, 2003. "Public Leadership in Times of Crisis: Mission Impossible?", *Public Administration Review* 63(5), s. 544-553.
- Boin, Arjen, t'Hart, Paul, Stern, Eric & Sundelius, Bengt, 2005. *The Politics of Crisis Management. Public Leadership under Pressure*. Cambridge: Cambridge University Press.
- Bucy, Erik P. & Newhagen, John E., 1999. "The Emotional Appropriateness Heuristic: Processing Televised Presidential Reactions to the News", *Journal of Communication* 49(4), s. 59-79.
- Bucy, Erik P. & Grabe, Maria E., 2008. "Happy warriors" revisited: Hedonic and agonistic display repertoires of presidential candidates on the evening news", *Politics and the Life Sciences* 27(1), s. 78-98.
- Bucy, Erik P., 2000. "Emotional and Evaluative Consequences of Inappropriate Leader Displays", *Communication Research* 27(2), s. 194-226.
- Bucy, Erik P., 2003. "Emotion, presidential communication, and traumatic news: Processing the World Trade Center attacks", *Harvard International Journal of Press/Politics*, 8(4), s. 76-96.
- Bucy, Erik P., & Stewart, Patrick, 2018. "The personalization of campaigns: Nonverbal cues in presidential debates." *Oxford Research Encyclopedia of Politics: Politics*. doi:10.1093/acrefore/9780190228637.013.52.
- Bucy, Erik P., 2010. "Nonverbal communication, emotion, and political evaluation", s. 195-220 i Dovelng, Katrin, von Scheve, Christian & Konijn, Elly A. (red.), *The Routledge handbook of emotions and mass media*. New York: Routledge.
- Bucy, Erik P., 2017. "Media biopolitics: The emergence of a subfield", s. 284-303 i Peterson, Steven A. & Somit, Albert (red.), *Handbook of Biology and Politics*. Cheltenham, UK: Edwin Elgar Publishing.
- Carpinella, Colleen M., & Johnson, Kerri L., 2016. "Visual political communication: The impact of facial cues from social constituencies to personal pocketbooks", *Social and Personality Psychology Compass* 10(5), s. 281-297.
- Clough, Patricia T. & Halley, Jean (red.) 2007. *The affective turn: Theorizing the social*. Durham: Duke University Press.
- Crigler, Ann, & Hevron, Parker R., 2017. "Affect and Political Choice", s. 663-682 i Kenski, Kate & Hall Jamieson, Katherine (red.), *The Oxford Handbook of Political Communication*, 1st ed. New York: Oxford University Press.
- Davies, Gareth, 2017. "The Historical Presidency, Lyndon Johnson and Disaster Politics", *Presidential Studies Quarterly* 47(3), s. 529-551.

- Dumitrescu, Delia, 2016. "Nonverbal communication in politics: A review of research developments, 2005-2015", *American Behavioral Scientist* 60(14), s. 1656-1675.
- Ekman, Paul & Friesen, Wallace, 1978. *Facial Action Coding System: A technique for the measurement of facial movements*. Consulting Psychologist Press: Palo Alto.
- Friesen, Wallace & Ekman, Paul, 1983. "EMFACS-7: Emotional facial action coding system." Unpublished manuscript, University of California at San Francisco 2: 36.
- Grabe, Maria Elizabeth & Bucy, Erik P., 2009. *Image bite politics: News and the visual framing of elections*. Oxford: Oxford University Press.
- Halonen, Tarja, 2020. "Elämä ja politiikka: Tarja Halonen", *YLE*, tillgänglig på <<https://areena.yle.fi/audio/1-50565470>>; citerad 2020-12-04).
- Hoggett, Paul & Thompson, Simon, 2012. *Politics and the Emotions: The Affective Turn in Contemporary Political Studies*. London: Continuum International Publishing.
- Jong, Wouter, 2017. "Meaning Making by Public Leaders in Times of Crisis: An Assessment", *Public Relations Review* 43, s. 1025-1035.
- Joo, Jungseock, Bucy, Erik P. & Seidel, Claudia, 2019. "Automated Coding of Televised Leader Displays: Detecting Nonverbal Political Behavior With Computer Vision and Deep Learning", *International Journal of Communication* (19328036) 13.
- Karvonen, Lauri, 2010. *The personalisation of politics: A study of parliamentary democracies*. Ecpr Press: Colchester.
- Kepplinger, Hans M., 1982. "Visual biases in television campaign coverage", *Communication Research* 9(3), s. 432-446.
- Klinger, Ulrike & Svensson, Jakob, 2016. "Network media logic: Some conceptual considerations", s. 23-38 i Bruns, Axel, Enli, Gunn, Skogerbo, Eli, Larsson, Anders Olof & Christensen, Christian (red.), *The Routledge Companion to Social Media and Politics*. New York: Routledge.
- Linnell, Mikael, 2014. "Citizen response in crisis: Individual and collective efforts to enhance community resilience", *Human Technology* 10 (2), s. 68-94.
- Masch, Lena, 2020. *Politicians' Expressions of Anger and Leadership Evaluations: Empirical Evidence from Germany*. Baden-Baden: Nomos Verlag.
- Massumi, Brian, 2002. *Parables for the virtual: Movement, affect, sensation*. Durham, NC: Duke University Press.
- Masters, Roger D., Sullivan, Denis G., Lanzetta, John T., McHugo Gregory J. & Englis, Basil G., 1986. "Facial Displays of Leaders: Toward an Ethology of Human Politics", *Journal of Social and Biological Structures* 9, s. 319-43.
- McDuff, Daniel, Mahmoud, Abdelrahman, Mavadati, Mohammad, Amr, May, Turcot, Jay & el Kaliouby, Rana, 2016. "AFFDEX SDK: a cross-platform real-time multi-face expression recognition toolkit", s. 3723-3726 i *Proceedings of the 2016 CHI conference extended abstracts on human factors in computing systems*.
- McLean, Hamish & Ewart, Jacqui, 2020. *Political Leadership in Disaster and Crisis Communication and Management*. Palgrave Macmillan.
- Mehu, Marc, Grammer, Karl & Dunbar, Robin I. M., 2007. "Smiles when sharing", *Evolution and Human Behavior* 28, s. 415-422.
- Neuman, Russell, Marcus, George E., Crigler, Ann N. & MacKuen, Michael, 2007. "Theorizing Affect's Effects", s 1-20 i Neuman, Russell, Marcus, George, E., Crigler, Ann N. & MacKuen, Michael (red.), *The Affect Effect*. Chicago: University of Chicago Press.
- Newhagen, John E., 2012. "Hypernews, biological authenticity, and the mediation of what's important", *Politics and the Life Sciences* 31(1-2), s. 80-86.

- Nohrstedt, Stig Arne, 1999. "Forskningsöversikt: kommunikationsproblem i samband med katastrofer och allvarliga samhällsstörningar", *Statens offentliga utredningar*, 1999:68.
- Olivola, Christopher Y. & Alexander Todorov, 2010. "Elected in 100 milliseconds: Appearance-based trait inferences and voting", *Journal of nonverbal behavior* 34(2), s. 83–110.
- Olson, Richard Stuart, 2008. "Toward a Politics of Disaster: Losses, Values, Agendas, and Blame", s. 154–170 i Boin, Arjen (red.), *Crisis Management, Volume III*. London: Sage.
- Parrott, W. Gerrod, 2004. "The Nature of Emotion", s. 5–20 i Brewer, Marilynn B. & Hewstone, Miles (red.), *Emotion and Motivation*. Malden, MA: Blackwell Pub.
- Patterson, Miles L., Churchill, Mary E., Burger, Gary K. & Powell, Jack L., 1992. "Verbal and nonverbal modality effects on impressions of political candidates: Analysis from the 1984 presidential debates." *Communication Monographs* 59, s. 231–242.
- Poels, Karolien & Dewitte, Siegfried, 2006. "How to Capture the Heart? Reviewing 20 years of Emotion Measurement in Advertising", *Journal of Advertising Research* 46(1), s. 18–37.
- Richards, Barry, 2007. *Emotional governance: Politics, media and terror*. Palgrave MacMillan: New York.
- Rosenthal, Uriel, Charles, Michael T. & 't Hart, Paul, 1989. *Coping with crises: The management of disasters, riots, and terrorism*. Springfield: Charles C Thomas Publisher.
- Russell, James A., 2003. "Core Affect and the Psychological Construction of Emotion", *Psychological Review* 110(1), s. 145–172.
- Salter, Frank K., 2007. *Emotions in command: Biology, bureaucracy, and cultural evolution*. New York: Transaction.
- Sandberg, Siv, 2020. "Coronakrisen blottlägger skillnaderna mellan de noriska ländernas förvaltning", *Kommuntorget*, tillgänglig på <<https://kommuntorget.fi/norden-eu-varlden/siv-sandberg-coronakrisen-blottlagger-skillnaderna-mellan-de-nordiska-landernas-forvaltning/>; citerad 2021-01-22.
- Schubert, James N., 1998. "The role of sex and emotional response in indoctrinability: Experimental evidence on the "rally 'round the flag" effect", s. 241–262 i Eibl-Ebbesfelt, Irenäus & Salter, Frank (red.), *Indoctrinability, warfare and ideology*. Oxford: Berghahan Books.
- Seeger, Matthew L. & Sellnow, Timothy W., 2013. *Theorizing Crisis Communication*. Chichester: Johns Wiley & Sons, Inc.
- Shah, Dhavan V., Hanna, Alex, Bucy, Erik P., Wells, Chris & Quevedo, Vidal, 2015. "The Power of Television Images in a Social Media Age: Linking Biobehavioral and Computational Approaches via the Second Screen", *The ANNALS of the American Academy of Political and Social Science* 659(1), s. 225–245.
- SHM 2020:26. *Social- och hälsovårdsministeriets handlingsplan av den 7 september 2020*.
- Stewart, Patrick A. & Hall, Spencer C., 2013. "Microanalysis of the emotional appropriateness of facial displays during presidential debates: C-SPAN coverage of the first and third 2012 debates", s. 103–130 i Browning, Robert X. (red.), *Advances in research using the C-SPAN archives*. West Lafayette: Purdue University Press.
- Stewart, Patrick A., Salter, Frank K. & Mehu, Marc, 2009. "Taking leaders at face value", *Politics and the Life Sciences* 28(1), s. 48–74.

- Sullivan, Denis G. & Masters, Roger D., 1993. "Nonverbal behavior, emotions, and democratic leadership", s. 307-332 I Marcus, George E. & Hanson, Russell L. (red.), *Reconsidering the democratic public*. Pennsylvania: Pennsylvania State University Press.
- Swanljung, Magnus, 2020. "Analys: Bakom varje kvintett av framgångsrika kvinnor finns det en äldre president som gärna berättar hur saker borde gå till", *YLE*, tillgänglig på <<https://svenska.yle.fi/artikel/2020/03/30/analys-bakom-varje-kvintett-av-framgangsrika-kvinnor-finns-det-en-aldre-president>>, citerad 2021-01-22.
- Veneti, Anastasia, Jackson, Daniel & Lilleker, Darren G. (red.), 2019. *Visual political communication*. Switzerland: Palgrave Macmillan.
- von Schoultz, Åsa. 2018. "Electoral Systems in Context: Finland.", s. 601-626 i Herron, Erik S., Pekkanen, Robert J., & Shugar, Matthew S. (red.), *The Oxford Handbook of Electoral Systems*. New York: Oxford University Press.
- Wahl-Jørgensen, Karin, 2019. *Emotions, media and politics*. Cambridge: Polity Press.

Bilaga 1

Totala antal känslouttryck per presskonferens. Identifierade känslouttryck kan variera på skalan 0–100, och är här indelade i tre olika klasser. Kategorin “svag” representerar värden mellan 1–33, “medel” representerar värden mellan 33–66 och “stark” representerar värden mellan 66–100.

Datum	Mängd	Glädje	Rädsla	Ledsen	Ilkska
27/2	>1	4 595	4 725	4 736	4 640
	Svaga	28	11	0	90
	Medel	5	0	0	3
	Starka	108	0	0	3
12/3	>1	8 828	8 683	9 040	8 943
	Svaga	45	338	7	104
	Medel	14	26	0	0
	Starka	160	0	0	0
30/3	>1	4 590	4 564	5 018	4 886
	Svaga	92	417	0	132
	Medel	35	37	0	0
	Starka	301	0	0	0
1/4	>1	12 597	12 427	13 221	13 486
	Svaga	165	1249	542	421
	Medel	51	274	58	26
	Starka	1 137	0	129	17
24/4	>1	3 527	5 924	7 077	6 832
	Svaga	389	939	4	236
	Medel	117	196	0	5
	Starka	3048	22	0	8
4/5	>1	5425	5394	5627	5276
	Svaga	66	372	139	308
	Medel	16	0	0	73
	Starka	259	0	0	109
15/5	>1	10 173	10 976	11 124	10 321
	Svaga	217	576	428	893
	Medel	72	0	0	97
	Starka	1 090	0	0	241
15/6	>1	3 526	3 619	3 797	3 721
	Svaga	67	163	0	76
	Medel	23	15	0	0
	Starka	181	0	0	0