

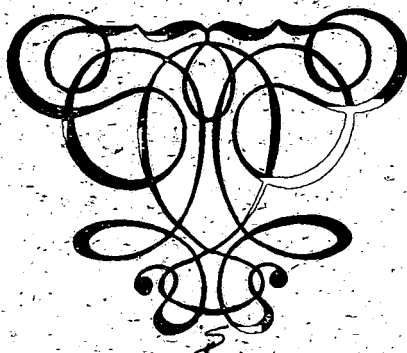
STATSVETENSKAPLIG TIDSKRIFT

FÖR

POLITIK · STATISTIK · EKONOMI

NY FÖLJD UTGIVEN AV

FAHLBECKSKA STIFTELSEN



INNEHÅLL

Sigfrid Wallengren, Pontus Fahlbeck f. — Ernst v. Heidenstam, Andrakammarvalen och valkretsindelningen. En undersökning. — Erik Broms, En inadvartens i landstingsförordningen. — Albin Levander, Oberschlesien och den Oberschlesiska frågan. — Översikter och meddelanden: I. Politik: Inlands författning. Av J. E. Nilsson. — II. Statistik och ekonomi: Befolkningsrörelsen under krigsåren: Sveriges officiella statistik. Anmärkningsvärd nyare svensk statistisk litteratur. Av S. D. Wicksell. — Litteraturgranskningar: Axel Nielsen, Bankpolitik. Anm. av Erik Lindahl.

ÅRG. 26

AUGUSTI 1923

HÄFT. 3

LUND · · STATSVETENSKAPLIG TIDSKRIFTS EXPEDITION · · LUND

DISTRIBUTÖR: C. W. K. GLEERUP

Lösnummer av detta häfte kostar kr. 3:50.

PRENUMERATIONSANMÄLAN.

STATSVETENSKAPLIG TIDSKRIFT har från och med år 1919 övergått till ny ledning. Den Fahlbeckska stiftelsen, grundad genom den förutvarande utgivarens storartade gåva vid Lunds Universitets 250-års-jubileum, har i överensstämmelse med gåvobrevet övertagit Statsvetenskaplig Tidskrift för politik, statistik och ekonomi under denna samma titel, med tillägget Ny följd.

Tidskriftens syfte och allmänna uppställning är densamma som tidigare. Den kommer sålunda att liksom förut innehålla dels vetenskapliga uppsatser i politik — ordet taget i sin äldre och mera omfattande bemärkelse — statistik och ekonomi, dels en avdelning översikter och meddelanden, avseende att hålla läsaren å jour med vad som händer och skrives å hithörande områden, dels slutligen mera ingående granskningar av utkommande, främför allt svensk, men jämväl annan nordisk samt utländsk statsvetenskaplig litteratur.

Tidskriften vill, främgent som hittills, utan att sluta sig till något parti och utan att göra sig solidarisk med de åsikter, som i dess spalter kunna komma till uttryck, söka uppnå största möjliga objektivitet, omväxling och gedigenhet i innehållet. Den vill framträda som ett organ för vetenskaplig orientering och diskussion i de ämnen, vilka falla inom dess ovan angivna ram.

Tidskriftens redaktion handhaves, under överinseende av Fahlbeckska stiftelsens kollegium, närmast av undertecknad MALMGREN såsom kollegiets redaktionssekreterare och tidskriftens ansvarige utgivare, under medverkan av undertecknad SOMMARIN (nationalekonomi) och docenten SVEN WICKSELL (statistik).

Tidskriften utkommer som hittills i 5 häften om året, omfattande tillsammans minst 20 ark. Prenumerationspriset är 10 kr. pr år. Lösa häften säljas i mån av tillgång till ett pris av c:a 75 öre pr ark.

Prenumeration kan ske antingen genom postverket eller direkt hos »Redaktionen av Statsvetenskaplig Tidskrift, Lund».

Eftertryck av tidskriftens artiklar och övriga innehåll utan angivande av källan förbjudes.

Lund i december 1922.

Sigfrid Wallengren.
Professor i statskunskap
och statistik.

Robert Malmgren.
Professor i stats-, förvaltnings-,
kyrko- och folkrätt.

Emil Sommarin.
Professor i nationalekonomi
och finansrätt.

Lauritz Weibull.
Professor i historia.

Martin P:n Nilsson.
Professor i klassisk förnkun-
skap och antikeis historia.

Av *Skrifter utgivna av Fahlbeckska Stiftelsen* har utkommit:

- I. SVEN HELANDER: Marx och Hegel. En kritisk studie över socialdemokratisk världsåskådning. 1920. Pris kr. 4: —.
- II. CURT WEIBULL: Lübeck och Skånemarknaden. Studier i Lübecks pundtullsböcker och pundtullskvitton 1368—1369 och 1398—1400. 1922. Pris kr. 3: 50.



P. Fawcett



PONTUS FAHLBECK

1850—1923.

Statsvetenskaplig Tidskrift har förlorat sin hängivnaste vän. En av dess förste grundare, i fortsättningen dess redaktör och till sist dess upprätthållare för framtiden, Pontus Fahlbeck, har slutat sin arbetsfyllda levnad. De svenska statsvetenskaperna sörja honom som en av sina yppersta märkesmän. I deras tjänst har han fullbordat ett rikt livsverk.

Pontus Fahlbecks akademiska verksamhet var knuten vid Lund. Här bedrev han sina studier och här blev han vid 30 års ålder docent i historia samt några år senare, 1889, professor i historia och statskunskap; 1902 omändrades lärostolen till att omfatta ämnena statskunskap och statistik. Jag återkommer nedan till hans insatser som lärare och vetenskapsman. Tyvärr avbröts omsider hans verksamhet i det förra — men ingalunda i det senare — hänseendet genom hans indragande i politisk och annan allmän verksamhet. Redan på 1880-talet hade hans praktiska intresse tagit sig uttryck i hans livliga deltagande i tulldiskussionerna. 1888 blev han sekreterare i detta års tullkommitté. Men det är dock först hans inträde 1903 i Första kammaren, som medför avbrytandet av hans undervisningsverksamhet i egentlig mening.

I politiskt avseende var Fahlbeck konservativ med moderat läggning. Men han var häri som i allt annat en självständig man. Han var ingen programslav, utan där partimeningen icke passade samman med hans egna idéer, gick han sin väg för sig. Han hade ett starkt utpräglat praktiskt såväl författnings- som ekonomi- och socialpolitiskt intresse. I förgrunden stod för honom därjämte försvarsfrågan. Det sammanhänge med hans syn på de utrikespolitiska problemen. Frånvaron av utrikespolitik betraktade han som ett ferment till nationell försöffning. De europeiska förhållandena syntes honom i hög grad böra framtvinga en svensk sådan. Bekant är hans livliga nitälskan före kriget för en skandinavisk anslutning till Tyskland — där han fann åtskilligt av sitt politiska ideal förverkligat — och trippelalliansen, för vilken anslutning han tog till orda särskilt i den uppmärksammade och omdebatterade broschyren »Svensk och nordisk utrikespolitik» (1912). Hans skandinavistiska böjelser gävo sig uttryck bl. a. i hans ännu i de senare åren ådagalagda intresse för frågan om en nordisk tullförbindelse. I unionsfrågan hade en välbalanserad, realpolitisk uppfattning. Med levande sympati följde han därjämte det finska lagsamhällets öden och grep vid flera tillfällen pennan till försvar för dess rätt, liksom också senare för ett intimare förhållande mellan Sverige och Finland.

Fahlbecks aktiva lynne ledde icke blott till politisk verksamhet, utan också till praktiskt ekonomisk. Vid igångsättandet eller den fortsatta skötseln av åtskilliga industriella företag eller finansinstitut medverkade han såsom styrelseledamot eller ordförande. Bland kulturella institutioner, som hade förmånen att åtnjuta hans stöd, är att nämna Kulturhistoriska föreningen för södra Sverige, vars ordförande han var under en följd av år.

Den livliga beröring, i vilken Fahlbeck sålunda trädde med det praktiska livet i dess olika aspekter, verkade på flera sätt befruktande på hans vetenskapliga verksamhet. Det praktiska och det teoretiska intresset knöto hos honom ett förbund, som åt hans författarskap gav sin särskilda prägel. Impulsen är det starka aktualitetsintresset, men bakom nuets samhälleliga företeelser sökte han sig till kausalsammanhangen och de allmänna kategorierna. Jag skall i det följande söka angiva några huvuddrag av denna hans sam-

hällsvetenskapliga verksamhet. Dessförinnan ett par korta ord om Fahibeck som föreläsare och handledare av akademisk ungdom.

Fahlbeck föreläste vid universitetet över såväl statistik som egentlig »statskunskap». I bägge fallen vilade en stämning av vår över hans föreläsningar. Till dels berodde detta — särskilt vad statskunskapen beträffar — på de behandlade frågornas nära relation till vårt eget lands brännande spörsmål. Det var under förberedelseperioden till våra författningsrevisioner. Men framför allt var det föreläsarens person, som förlänade framställningen denna dess charm. Det var inga nötta sanningar över omtuggade ämnen, som gävos åhörarna till livs. Både behandlingssättet och till dels ämnena voro nya. Man hade en stark förnimmelse av att vad som lämnades icke hade gått genom några mellanhänder. Även om så givetvis icke i full utsträckning kunde vara händelsen, bi-bragtes man i alla fall den uppfattningen. Ty Fahibecks föreläsningar kännetecknades av en ursprunglighetens friskhet, som på unga sinnen måste verka betagande. Han hade också en märklig förmåga att väcka och underhålla intresset för det behandlade ämnet. Han förde intet blomsterspråk. Vad som fängslade, var den lyckliga föreningen av en vederhäftighet, som icke gav ord för tankar, och en flykt i framställningen, som stimulerade fantasien. Fahibecks föreläsningar höllo sig till fakta, som de lade till rätta i en sällsynt klar översiktlighet. Men de belyste dessa fakta från höga utsiktspunkter. Så kommo de också att i utomordentlig grad verka eggande. Av samma art voro hans seminarieövningar, såväl vad beträffar ämnesvalen som hans egna inlägg i diskussionerna.

Till detta kom så den personliga välvilja och intresse, varmed han mötte särskilt dem av sina elever, vilka i mer eller mindre övervägande grad ägnade sig åt statsvetenskapliga studier. Därvid ådagalade han en vidsynthet, som isynnerhet när det gäller lärare i politiska discipliner måste synnerligen högt värdesättas. Med energi framförde han sina egna meningar, men han respekterade elevernas individualitet och avvikande åskådningar; hans vänliga intresse led av dylika motsatser intet avbräck. För alla dessa sina framstående egenskaper som lärare var han också högeligen uppskattad. Förvisso måste han räknas bland det sydsvenska universitetets främsta lärarekrafter. I vilken riktning, hans undervisning gick, skall närmare

framgå av vad som nedan kommer att sägas om hans vetenskapliga produktion.

Fahlbecks första vetenskapliga alster rörde sig inom medeltidshistoriens område. Hans gradualavhandling behandlade »Det frankiska rikets äldsta samfundsskick». Det var en skarpsinnig kritisk undersökning, som några år senare offentliggjordes i fransk översättning. Andra förträffliga historiska avhandlingar följde på denna med ämnen ur de nordiska samhällenas äldre hävder. Om-sider vände sig emellertid Fahlbecks forskarintresse företrädesvis åt ekonomiska och socialpolitiska problem. Härur framväxer så hans statistiska och sociologiska skriftställeri. Till tiden i sista hand följer det i inskränkt mening statsvetenskapliga författarskapet.

Det ekonomiska författarskap, som Fahlbeck utvecklade, var mycket livligt. Frånsett sina närmast inom den ekonomiska statistiken fallande arbeten har han inom vetenskapen ifråga publicerat en stor mängd avhandlingar och uppsatser. Ett flertal av dessa behandla de handelspolitiska frågorna. Under striden mellan frihandel och protektionism framstod han som den senares vetenskaplige förfäktare. Men i övrigt gjorde han åtskilliga andra spörsmål, berörande näringspolitikens skilda grenar, bankväsen m. m., till föremål för sina undersökningar. Det var som synes huvudsakligen den praktiska nationalekonomien, som han odlade. »Den sociala frågan» fängade i hög grad hans intresse. I den välbekanta socialpolitiska studien »Stånd och klasser» (1892) kritiserade han, mot bakgrunden av en iderik skildring över ståndsväsendets och klassamhällets genesis, socialismens och socialdemokratiens läror och uppställde till sist ett eget socialpolitiskt program, innefattande nationalförmögenhetens stegring genom dels folkets ekonomiska uppfostran, dels statens direkta ingripande på olika sätt i samhällets ekonomiska liv, vidare arbetareklassens höjande genom sina organisationer, genom successivt medgiven delaktighet i den kommunala och politiska makten och genom nykterhetsarbetet, slutligen andra åtgärder, såsom skyddslagstiftningens och arbetareförsäkringens utvecklande, införande av förlikningsnämnder, lön med andelsberäkning, handräckning åt konsumtions- och bostadsföreningar m. m. — därjämte grundlig soci-

alstatistik. Han återkommer senare bl. a. i en rad tidskriftsartiklar 1905 till arbetarefrågan. Han undersöker ingående dess uppkomst och innebörd samt de många vägar till det stora problemets lösning, som anbefallts, och han finner för egen del, att alla medel äro palliativ, som icke angripa det onda i dess rot: det fria eller lösa arbetsavtalet. Det är detta, som proletariserat arbetaren. Fahlbecks egen lösning blir därför dess ersättande under publicitetens kontroll av ett fast avtal, som gäve arbetaren en livsvarig anställning och tjänstemans karaktär — en anordning, vars förenlighet i sin generella form med det ekonomiska livets förutsättningar synes rätt så tvevelaktig.

I mångt och mycket torde förvisso Fahlbecks deciderade ekonomiska och socialpolitiska uppfattningssätt inbjuda till kritik. Hans författarskap på dessa områden bär emellertid vittne om hans levande och mångsidiga intresse och kännetecknas av samma självständighet i tankarna och samma medryckande framställningskonst som hans statistiska (samt sociologiska) och i inskränkt mening statsvetenskapliga arbeten. Hans största vetenskapliga betydelse faller dock otivelaktigt inom de senare huvudområdena.

Då Fahlbeck i början på 1890-talet började föreläsa över Sveriges officiella statistik, betecknade detta begynnelsen till de statistiska studiernas och den statistiska vetenskapens upptagande vid de svenska universiteten. Utom föreläsningar höll han också statistiska seminarier, där såväl statistikens metodlära som dess praktiska delar gjordes till föremål för behandling. Hans egna bidrag till den svenska statistiska produktionen utgjordes då av ekonomisk statistik. Särskilt äro att märka de båda avhandlingarna om »Sveriges nationalförmögenhet, dess storlek och tillväxt» (1890) samt »Det svenska jordbrukets avkastning» (1893). På dessa hava sedermera följt en hel del andra arbeten av större eller mindre omfång, varav vissa berörande ekonomiska förhållanden, men flertalet fallande inom dels statistikens teori, dels befolkningsläran.

Mest känd bland de teoretiska arbetena blev »Den statistiska typen eller regelbundenheten i de mänskliga företeelserna» (1897). Det är den första introduktionen på området inom svensk vetenskap. Redan här preciserade dess förf. sin uppfattning av den

unga vetenskaps väsen, vars utveckling det låg honom om hjärtat att befrämja, och tog polemiskt ställning till vissa meningar, som han icke kunde gilla. I framtiden kom han att vid åtskilliga tillfällen förnya denna defensiv. Det gällde framför allt förhållandet mellan »statistiken» som metod och som vetenskap. Hans viktigaste inlägg från senare tid i denna strid blev avhandlingen »Statistiken och den numeriska kunskapsmetoden» (1918). Vad han vände sig mot, var identifieringen mellan statistik och den metod, som däri kom till användning och för vilken han i överensstämmelse med v. Mayr — »den vetenskapliga statistikens nestor», åt vilken han ägnade sitt arbete — till förebyggande av förblandning yrkade på en annan benämning än »den statistiska», då ju dess tillämpning hade en räckvidd vida utöver statistiken. I all synnerhet opponerade han sig mot att den högre matematiska utvecklingen av denna numeriska kunskapsmetod gjordes identisk med »statistik». Statistik är annat än en blott kunskapsmetod, den är en självständig vetenskap med sitt eget kunskapsområde och därjämte, vid sidan om den allmänna numeriska metoden sin egen observationsmetod. Den är en social vetenskap, samhällsföreteelserna äro dess föremål; den vill konstatera de sociala massornas storlek samt uppsöka deras mått och typer eller lagbundenhet och orsakssammanhang. Fahlbeck tröttnade aldrig i denna sin vakthållning till skydd för den »exakta samhällsläran». I sitt donationsbrev till Åbo akademi understryker han också den avsedda statistiska lärostolens sociala karaktär, och på samma sätt i åtskilliga andra yttranden. I sitt huvudsyfte torde Fahlbeck härvidlag otvivelaktigt ha den historiska och rationella rätten på sin sida. I vad mån han för snävt begränsat de högre matematiska metodernas användning inom statistiken, är ett annat spørsmål, som må lämnas åt fackmännens meningsbrytningar.

Främst bland Fahlbecks publikationer i befolkningslära står det monumentala arbetet »Sveriges adel» (1898 o. 1902), dedicerat till Köpenhamns universitet, som några år tidigare kreerat Fahlbeck till juris hedersdoktor, och utkommet även på tyska. I en iderik framställning offentliggjorde han här resultatet av fleråriga forskningar. Den första delen och ett mindre parti av den andra behandlar det från demografisk synpunkt högintressanta ämne, som ättens ut-

veckling och livsytringar utgöra. Av särskilt intresse äro hans betraktelser över orsakerna till ätternas nedgång och död, celibatet och den avtagande fruktsamheten. I den andra delens huvudparti lämnar han en »statistisk ögonblicksbild» av adeln som folkgrupp, dess nutidsliv från befolkningsstatistisk synpunkt. Det är inom en trängre ram en motsvarighet till de allmänna folkräkningarna över folket i dess helhet. Härtill fogas jämväl en framställning av befolkningsrörelsen (nativitet, giftermålsfrekvens och dödlighet) inom adeln. Genom att denna framstår som representant för de högre, de »bildade» samhällsklasserna över huvud, erhålla dessa undersökningar ett universellt intresse. Den uppgift, Fahlbeck här ställt för sig, är av storslagna mått, och arbetet är att karaktärisera som ett »pioniärarbete» (Westergaard — som visserligen av metodologiska skäl ställde sig tveksam i fråga om de högre släkternas avtagande generativa kraft). Förvisso tillhör det de förnämligare bidragen till kunskapen om de sociala åtskillnadernas demografiska verkningar.

I det omhandlade arbetets slutkapitel behandlar Fahlbeck nymalthusianismen. Därmed är han inne på ett ämne, som i högsta grad kom hans sociala sinne att vibrera och i fortsättningen att lägga beslag på hans intresse. Nativitetens avtagande vållade honom det djupaste bekymmer. I den mån det framskred så långt, att det hotade folkets återväxt, betydde det dettas dödsdom. Vad som i yttersta hand förorsakade den antika kulturens undergång, var enligt Fahlbecks mening just denna inre sjukdom, varav den led, svag äktenskaplighet och framför allt tvåbarnssystemet. De nutida ariska kulturfolken utvecklade sig mot samma patologiska tillstånd med hänsyn till sina demografiska förhållanden, voro stadda på samma väg mot förfall och nedgång. Folkminskningen komme icke blott att av rent numeriska skäl medföra den vita rasens undanträngande av de färgade, utan även — framför allt genom att draga med sig minskad arbetsproduktion och en febril social omsättning — vålla en allmän, både fysisk och psykisk kvalitetsförsämring. Det är icke underligt, att Fahlbeck, med denna sin uppfattning, utan att förtrötts kämpade för att hejda en utveckling, vars naturnödvändighet han förnekade. Han har härigenom i betydande mån blåst liv i debatterna om dessa högviktiga problem.

Det är icke att säga för mycket, om man betecknar Fahlbecks insatser i den svenska vetenskapliga statistikens historia såsom epokgörande. Utom att han själv bedrev en omfattande och betydelsefull forskningsverksamhet på området, har han, såsom ovan omnämndes, berett plats åt de statistiska studierna vid de svenska universiteten. Med brinnande intresse arbetade han oförtrutet för att trygga deras fortlevande. En frukt av dessa hans strävanden blev den självständiga lärostolen i ämnet vid Uppsala universitet. Vid det andra statsuniversitetet — därifrån dock impulsen hade utgått — lade motiga omständigheter hinder i vägen för hans åstundans förverkligande. Själv grundade han — såsom redan antytts — med egna medel en professur i statistik vid den nya svenskfinska högskolan i Åbo.

Innan jag vänder mig till Fahlbecks i inskränkt mening statsvetenskapliga författarverksamhet, är i nära anknytning till hans statistiska att omnämna den mera utpräglat sociologiska forskning, som i synnerhet de senare åren av hans levnad sysselsatte honom. Det var allt fortfarande den sociala differentieringens problem, som det här gällde: samhällsklasserna. Åt »denna oerhört viktiga företeelse i folkens liv» hade han redan 1892 ägnat orienterande forskningar i den ovan omtalade boken »Stånd och klasser». År 1909 höll han vid det Statistiska institutets kongress i Paris ett föredrag över ämnet, och år 1913 offentliggjorde han en avhandling om »Klassväsendets uppkomst». Såsom slutprodukt av hans undersökningar framträdde omsider (1920) det stora arbetet »Klasserna och samhället». Den tyska upplagan härav blev det sista litterära verk, vid vilket han lade hand.

Fahlbeck vill i »Klasserna och samhället» giva en typologisk helhetsbild av klassväsendet, de vid dess uppkomst verkande krafterna och dess olika gestaltningar. Den genomgående tanken är klassväsendets innerliga samband med kulturutvecklingen. Dess primära orsak är nämligen den sociala arbetsfördelning, utan vilken civilisationen vore otänkbar; de sociala åtskillnadernas uppkomst lägger därför grunden till denna. Sekundärt pådrives utvecklingen i fortsättningen jämväl av andra faktorer: ärftligheten, egendomen, rättsordningen. Klassväsendets och kulturens växelverkan visar

sig i den motsvarighet, som äger rum mellan deras skilda stadier. Mot det klasslösa samhället svarar kulturlösheten, mot det primitiva klassamhället, där ännu åtskillnaderna äro rörliga, svarar det lägsta kulturstadiet, mot ståndssamhället (med kast- och feodalsamhället såsom extrema former), där åtskillnaderna äro av rättsordningen fastslagna, svarar halv- eller medeltidskulturen, mot det nya klassamhället, kännetecknat av åtskillnadernas utjämnande, högkulturen. Den angivna utvecklingsserien visar en uppåtstigande rörelse, vilken medför olikhetens skärpande och vars toppunkt utgöres av det fullbildade ståndssamhället, samt en nedåtgående rörelse, under vilken medvetna strävanden syfta mot frihetens och jämlikhetens förverkligande. De båda successiva tendensernas innersta orsak ligger i kulturarbetets dubbla rörelse, uppåt och utåt. Ett märkligt exempel på en klassväsendets cykliska utveckling företer det romerska samhället, vilket, sedan det uppnått det sista av de nyssnämnda stadierna, under den senare kejsartiden återgick till ståndssamhället för att därefter i samband med folkvandringarna sjunka ända till det primitiva samhället.

Arbetet, som bjuder på en rikedom av detaljskildringar rörande ståndens och klassernas förekomst hos olika folk och i olika tider, ägnar ett större parti åt skildringen av antikens samhällsutveckling. Det är att beklaga att fortsättningen (i två nya delar), vilken skulle föra fram ända till våra dagars klassamhälle och dess framtidsutsikter, aldrig hann att bli färdig. Ty denna första del gav rika löften. Grundad på vidsträckt etnografiska, historiska och statistiska studier, utmärkes den framför allt av en genomtänkt totalåskådning, vilken, om den också uppkallar jämväl till motsägelser, förlänar arbetet en klarhet och stadga, som gör dess studium synnerligen instruktivt. En hel del särproblem träda också fram och påkalla ett utomordentligt intresse. Så t. ex. den ytterst betydelsefulla frågan om förhållandet mellan politisk och social organisation, mellan stat och samhälle, författning och klassväsen. Intresseväckande och för Fahlbeck betecknande äro också de gångna utvecklingsskedenas konfronteringar med nutiden, särskilt i fråga om antiken.

För Fahlbeck hade den vetenskap, för vilken han själv använde beteckningen politik, till uppgift »i främsta rummet att konstatera de olika statsformerna i deras typiska egendomlighet samt framställa deras inre genesis, vidare att uppsåra sammanhanget mellan varje sådan statsform och å ena sidan samhällets sociala organisation, å andra förvaltningen m. m.». Den juridiska behandlingen av författningarna var honom icke nog, utan därtill måste sluta sig den historiskt-kausala och den jämförande typologiska. Det är på dessa punkter han insätter sin forskning. Naumann, Rydin m. fl. hade lämnat breda systematiska framställningar av vår gällande konstitutionella rätt. Men de hade i övervägande grad en juridiskt kommentatorisk karaktär. För Fahlbeck står också vårt eget statskick i intressets mittpunkt. Men han vill framför allt dels klarlägga dess »utveckling ur och sammanhang med det förflutna», dels undersöka det från synpunkten av dess förhållande till andra. Så skriver han sina mycket lästa arbeten »Sveriges författning och den moderna parlamentarismen» (1904 — på franska 1905) samt »Regeringsformen i historisk belysning» (1910 — på tyska 1911). Till dessa sluta sig emellertid en lång rad av tidskriftsartiklar över allehanda ämnen, bland vilka särskilt äro att märka de, som rösträttsfrågans skiftningar framkallade. I synnerhet ett par av dessa äro av väckande betydelse för diskussionen i vårt land om folkrepresentationens och den politiska rösträtts natur. Han är i svensk statsvetenskap den förste, som utförligare framställt den redan i franska revolutionens nationalförsamling hävdade, i nyaste tid särskilt av Laband, Jellinek m. fl. författare utbildade teorien om rösträtten som en offentlig funktion. Över huvud öppnade han fönstren mot europeisk forskning, icke blott genom sina egna arbetens nyssnämnda komparativa inriktning, utan även genom sitt intresse för de nya strömningarna i allmän statslära. Förvisso hade han, om det givits honom tid, själv velat uppbygga en egen sådan. Hans föreläsningar i denna vetenskapsgren kommo med bud från för oss nya tankevärldar. — I en särskild bok, »Engelsk parlamentarism contra svensk» (1916) sammanförde Fahlbeck åtskilliga tidskriftsartiklar angående regeringssättet.

Den svenska författningen och dess utveckling var, såsom nyss nämndes, föremål för Fahlbecks huvudintresse; ja, han omfattade

dess studium med en hänförelse, som ofta tog sig värtaliga uttryck. Var i hela världen utom i England fanns något, som i rikedom kunde jämföras med det statsliv, som vi upplevat! Såväl i sina växlande utvecklingsformer som i sin slutliga gestaltning var det svenska statsskicket ett unicum. Var fanns ett fruktbarare studiefält än detta! Han koncentrerar sig emellertid på 1809 års författning och belyser de tidigare skedena som premisser till denna. I överensstämmelse med sitt forskningsprogram giver han den därjämte sin typologiska bestämning. Därvid inrymmer han tillbörlig plats jämväl åt den sociala bakgrunden för vår gällande författning, särskilt partiväsendet. Grunddragen av hans uppfattning äro följande.

1809 års författning har framgått såsom den mognade produkten av våra tidigare erfarenheter. Vid fastställande av denna syntes voro grundlagsfäderna — utan all påverkan från främmande teorier — närmast medier för oemotståndliga historiska nödvändigheter. Maktens delning mellan två statsorgan, konung och riksdag, blev författningsverkets allhärskande lösen. Härmed sammanhängande kardinalpunkter voro representationens fördelning på *likvärdiga* delar samt statsrådets ställning såsom konungens, ej riksdagens förtroendemän, utan någon självständig makt. Det är en »dualistisk» författning, som emellertid till följd av riksdagens självständiga ställning också må kallas »parlamentarisk». Fahlbeck uppställer den som en särskild typ, »den dualistiska parlamentarismen», vid sidan om den engelska, den »enhetliga» parlamentarismen, vilken kännetecknas av maktens koncentration, först hos parlamentet, därefter hos kabinettet. Endast på *ett* annat håll finner denna dualistiska parlamentarism sin motsvarighet, nämligen i Amerika, i vars författning samma grundsatser härska, om ock inom republikens ram; denna åtskillnad med avseende på statschefen tillmätes dock ingen avgörande betydelse.

Med skärpa och aldrig tröttnande nit kämpade Fahlbeck en glänsande litterär kamp för att värna om 1809 års författning och åtminstone rädda själva maktdelningsprincipen. I dennas bevarande såg han det enda säkra värnet mot majoritetstyranni. Han avvisade talet om att demokrati och flertalsvälde vore identiska. Han hänvisade till Amerika såsom skolexemplet på motsatsen. 1809 års för-

fattning, med sin underbara elasticitet, tålde mycket väl demokrati-
en inom sin ram. Men demokrati-
en måste anpassas efter författ-
ningens särart, dess dualism. Detta förstode icke de politici och
skriftställare, vilka ville forma den svenska demokrati-
en efter engelsk fason. De märkte icke, att förutsättningarna i Sverige på
allt sätt svure mot den engelska kabinettsparlamentarismen: våra
partiers mångfald, deras intressebestämmdhet och framför allt vår riks-
dags utomordentliga makt, dess ensambestämmanderätt i en mängd
viktiga ting, dess starka utskottsväsen, dess fria motionsrätt, dess
detaljerade kontroll över regeringen o. s. v. Den svenska riksdagen
komme aldrig att abdikera för en allsmäktig regering, som endast
till sin politiska existens stode under dess kontroll, och det var
detta, som karaktäriserade den engelska kabinettsparlamentarismen.
Nej, resultatet av dualismens fullständiga undergrävande bleve hos
oss en svag styrelse och en regerande riksdag med ett allhärskande
(intresse-) parti, och därmed vore vi tillbaka i de partislitningar
och den statsmaktens beroende av en ansvarslös folkförsamling,
som kännetecknade frihetstiden och som innebure det offentliga
livets förfall.

Fahlbeck var emellertid givetvis på det klara med att utveck-
lingen redan hade mer eller mindre ohjälpligt uppluckrat åtskilligt
av den grundval, på vilken 1809 års författning vilade. Han konsta-
terar den avgjorda maktförskjutning till riksdagens fördel (befräm-
jad bl. a. av sådana reformer, som statsrådets tillträde till riks-
dagen och de årliga riksdagarna), som det gångna århundradet
medfört. Detta såväl beträffande statshushållningen, där regering-
ens handlingsfrihet kringkurits, som lagstiftningen, där riksdagen
tagit ledningen. Det jämviktssystem, som utgjorde själva hörnste-
nen i statsskicket, hade rubbats därigenom, att konungamakten under
tidsandans inflytelse omsider allt mera undandragit sig fullgöran-
det av de uppgifter, författningen tilldelat densamma, och överlåtit
dessa på statsrådet; men statsrådet, vilket sålunda fått en makt, som
aldrig tillämnats det, ställde sig å sin sida i beroende av riksdagen.
Inför dessa upplösningstendenser tvivlade Fahlbeck på möjligheten
att fullt återvända till utgångspunkten men ville, om ock med upp-
givande av vissa ställningar, rädda det centrala. Även om han icke
alldeles lämnade konungamakten ur räkningen — den »monarkiska

restaurationen» 1914 hälsade han med tillfredsställelse och nytt hopp — så tänkte han sig dess roll i det stora hela övertagen av statsrådet, men ett statsråd, som skulle hålla sig starkt mot riksdagen, icke stå i ett partis tjänst, utan tvärtom stå över partierna, en regering, som icke ideligen paraderade i kamrarna, som förstode att vid behov utnyttja det kungliga vetot och som toge lagstiftningsinitiativet i sin hand. Men en nödvändig förutsättning för tillkomsten och bevarandet av en stark regering med verkligt ansvar för folkets öden och det oundgängliga villkoret för att landet icke skulle hamna i det obegränsade majoritetsväldet, var, att det maktdelningsmoment, som det effektiva *tvåkammerssystemet* utgjorde, skyddades och stärktes. Tvåkammersystemet blir under den långa rösträttsstriden intill lösningen 1909 för Fahlbeck en ögonsten, som det före allt annat gällde att bevara.

Vid de inlägg, Fahlbeck gjorde under denna rösträttsstrid, försummade han sålunda aldrig att framhålla det ensidiga i det betraktelsesätt, som skärskådade rösträttsfrågan endast från dess sociala sida, endast från de förutvarande och de nytillträdande röstberättigades synpunkt. I princip godtog han nödvändigheten av en utvidgning av deras krets, men föredrog teoretiskt en engelsk bostadscensus — en dylik enkel census vore ett användbart politiskt massmått — framför allmän rösträtt. En ännu viktigare synpunkt vore emellertid den statsrättsliga, vilken utginge från det förhållandet, att varje större författningsförändring är ägnad att inverka modifierande på författningen i det hela. En utsträckning av rösträtten utan vidtagande av andra från författningssynpunkt påkallade reformer skulle kunna medföra en fullständig omvältning av det stöd för maktdelningsprincipen och det värn mot flertalsförttrycket, som förefintligheten av två likvärdiga kamrar utgör. Detta tack vare »det stora organiska fel uti 1865 års representation», som består däri, att vid den gemensamma voteringen kamrarna uppträda med olikstora deltagaresiffror, och som vid en förstärkning av andrakammarmajoriteten skulle visa sina ödesdigra följder genom att göra andra kammaren allrådande i skattepolitiken och därmed omsider också i allting annat. Fahlbeck vill därför så långt möjligt begränsa den gemensamma voteringen. Och denna hans iver för tvåkammerssystemets bevarande gör honom vidare omsider

till anhängare av proportionalismen, mot vars teoretiska grundval han eljes från början ställde sig skeptisk, men som han accepterar till följd av dess verkningar till första kammarens förstärkande i den gemensamma voteringen och sålunda till tvåkammerssystemets effektivitet. Liksom han givetvis bekämpar 1906 års regeringsförslag på grund av dess engelskt-parlamentariska, alltså mot tvåkammerssystemet riktade tendens, omfattar han lösningen 1907 med tillfredsställelse på grund av dess verkan till den övre kammarens tryggande. Reduceringen av dess censuskaraktär fann han icke i någon farlig mån bära våld på det postulat, han uppställde med hänsyn till kammarens sociala karaktär, nämligen att den skulle företräda de inom produktionen ledande minoritetsklasserna.

Alltid gäller hans huvudintresse i rösträttsstriden första kammaren, det enda säkra skyddet mot flertalsväldet, nu när konungamakt och regering icke längre var med visshet att lita till. Med hänsyn till grunderna för dess sammansättning ansåg han den vara en av de förnämsta delarna i 1809 års verk, ja överhuvud i typologiskt avseende den yppersta i världen.

För den, som icke betraktar vår författning och dess utveckling från samma allmänpolitiska grundsyn som Fahlbeck, giver hans med sådan övertygelsefasthet hävdade konstitutionella idésystem naturligt nog på åtskilliga punkter anledning till kritik. Man kan t. ex. finna hans paralleller mellan den svenska författningen och den amerikanska baserade bl. a. på en avgjord underskattning av den verkan, statschefens olika ursprung måste utöva på maktfördelningens rationalitet och stabilitet. Man kan ställa sig undrande inför själva termen »dualistisk parlamentarism» och det därav täckta begreppets förhållande till den konstitutionella monarkiens. De för den svenska dualismens vidmakthållande föreslagna medlen kunna, särskilt vad statsrådets ställning beträffar, förefalla mycket tvivelaktiga till sin möjlighet och sin effekt. Över huvud kan hans författningsprogramms förenlighet med en tillbörlig hänsyn till nutida realpolitisk miljö starkt ifrågasättas. Den senaste tidens utveckling i förevarande hänseende måste hava tett sig för Fahlbeck som ett beklagligt fortgående på de banor, som ledde bort från författningens intentioner. Detsamma gäller om den stora författningsrevisionen 1918—1921. Den vidrörde en av de känsligaste

punkterna i hans politiska konstruktion: tvåkammerssystemet. Genom att ytterst grunda bägge kamrarna på samma allmänna rösträtts basis kunde den — trots bibehållandet av den kommunala grundvalen — för honom framstå som ett steg mot enkammerssystemet. Det är dock möjligt, att den, sedd i sitt allmänpolitiska sammanhang, bör anses hava verkat snarare till tvåkammartankens befestande.

Vilken ställning man än må intaga till den allmänna syftningen hos Fahlbecks statsrättsligt-politiska system och i vilken mån än händelserna må hava gått emot hans önsknings, skall detta icke kunna fördunkla hans statsvetenskapliga skriftställeris förnyande och vägrödjande betydelse. Hans stora insatser av metodologisk art och till vidgande av den vetenskapliga horisonten äro ovan antydda. Hans huvudtes om författningarnas bundenhet till innehåll och verkningar vid de olika folkens säregna förutsättningar står i överensstämmelse med grundtankarna i det Montesquieuska mästerverket. Förvisso hava särskilt hans skarpsinniga jämförande analyser av svenskt och engelskt statsskick — klarläggande den modifierande verkan, våra egenartade författningsinstitutioner och vår politiska psykologi måste utöva på »parlamentarismen» — högeligen befrämjat ett empiriskt och motarbetat ett abstrakt, schablonmässigt tänkande inom svensk statsvetenskap. Han har en fängslande förmåga att infoga problemen i sina stora sammanhang. Han släpper aldrig detaljens förbindelse med det hela. När han skriver om den norska unionen, ställer han ämnet i en intresseväckande belysning från de sammansatta staternas liv och växande; när han tecknar den nya finska lantdagsordningen, framhåller han den som en illustration till representationens idé och dess historiska utveckling.

Vad som i hög grad förhöjde den stimulus, som utgick från Fahlbecks skrifter inom den ena eller andra vetenskapsgrenens ramar, var den andliga vitalitet, som talade ur dem. Under ytan skimrade glöden av ett intensivt intresse och en varm nitälskan. Och detta intresse omfattade, såsom av det föregående framgår, alla sidor av det samhällsliga livet. Det fanns knappast något stort politiskt eller socialt problem, som icke uppkallade hans iver att förstå och finna en lösning. Följden blev en produktivitet av betydande

mått. I det föregående hava endast de viktigaste av hans arbeten blivit nämnda. Bortsett från strödda meddelanden i Statsvetenskaplig Tidskrift, tidningsartiklar och i riksdagens protokoll intagna anföranden, upptager den bibliografi, som av d:r Tynell upprättades år 1915, icke mindre än etthundrafyrtionio nummer. Men jämväl efter avskedstagandet från professuren sagda år och även sedan sjukdomen lagt sin tunga hand på honom, fortsatte han med iver sin skriftställareverksamhet. Det är under dessa senare år som utom en rad tidskriftsartiklar bl. a. avhandlingen om den numeriska kunskapsmetoden och det stora arbetet om klasserna och samhället — på både svenska och tyska — se dagen. Det kunde icke undgås, att detta livliga tempo och denna splittrande mångsidighet vid sina tillfällen medförde risker, som en mera rofylld koncentration är ägnad att utesluta. Men däri delade Fahlbeck öde med så många andra rika begåvningar i vårt land. Genom tankens djärvhet och uppslagens rikedom har han på sina skilda arbetsområden verkat som en eggande och förnyande kraft.

Den form, i vilken Fahlbeck lät sina idéer taga gestalt, stod i samklang med hans författarpersonlighet. Hans stil kännetecknas framför allt av energi och klarhet. Skarpt mejslade framträda hans tankar; där finnes ingen dunkelhet, utan allt är genomskinligt. Det vilar en glans av konstverk över hans arbeten.

Han ville nå ej blott den lärda världen, utan hälst också den bildade publiken över huvud. Genom överförande av hans främsta verk till de stora kulturspråken och genom författarskap i främmande tidskrifter nådde han också utlandet. Han blev även på andra sidan gränserna av den nordiska kulturkretsen känd och högt värdesatt.

Tvånne gånger togo hans direkta och indirekta lärjungar tillfället i akt att hedra honom för hans forskargärning. Ena gången var år 1915, då han vid sitt avskedstagande från professuren hyllades med en festskrift. Andra gången var år 1920, då hans 70-årsfödelsedag högtidlighölls genom ett omfattande, honom tillägnat häfte av denna tidskrift.

Vid Lunds universitet, där han erhållit sin vetenskapliga utbildning och där han verkat som akademisk lärare, har Fahlbeck

rest sig ett äreminne i den *stiftelse* till statsvetenskapernas befrämjande, som han vid universitetets 250-årsjubileum grundade. Gåvobrevet är för honom karaktäristiskt. Man återfinner i de organisatoriska anordningarna hans kloka praktiska blick. Men framför allt avläser man i utformningen av stiftelsens ändamål och uppgifter hans varma intresse för såväl statsvetenskaperna som hans eget och de övriga europeiska folkens livsproblem. I främsta rummet ville han trygga den fortsatta utgivningen av Statsvetenskaplig Tidskrift, som han, såsom inledningsvis nämnades, hade varit med om att grundlägga och som han därefter ensam i en lång följd av år, i huvudsak på egen risk, hade redigerat. Den skulle ägnas åt vetenskaperna »politik, statistik och ekonomi» och bliva ett institut för vetenskaplig diskussion och allmän upplysning. Men därjämte skulle stiftelsen uppmuntra även sådana arbeten, vilka ej kunde få plats i tidskriften, och över huvud understödja forskningar av statsvetenskaplig art. Den gamle universitetslärarens intresse för vetenskaplighetens återväxt framträder i gåvobrevets erinran därom, att tillfälle bör lämnas även för nybörjare att få sina arbeten, seminarieavhandlingar o. d. publicerade. Särskilt i *en* punkt igenkänner man emellertid Fahlbecks idévärld. Som sitt »vetenskapliga testamente» lägger han stiftelsen på hjärtat att befrämja studiet av vad han en gång betecknat som »de mest gripande bladen av människornas öden», nämligen »folks, staters och kulturers förfall och undergång», till förebud och förlopp, från Grekland och Rom och ännu äldre kulturer till våra dagars folk och stater, och han utpekar de företeelser i fråga om allmän livsuppfattning, samhällelig sed och politiskt liv, vilka han själv betraktade såsom sjukdomstecken.

För sin statsvetenskapliga stiftelse hyste Fahlbeck ett utomordentligt intresse. Under de knappast fem år, han efter dess grundläggande fick leva, stod han med stiftelsens kollegium i ständig förbindelse, bistående med välvilliga råd. Han hoppades mycket av dess verksamhet för sina syften. För vissó kan det heller icke skattas tillräckligt högt, att såväl genom tidskriftens säkerställande som genom donationens övriga anordningar åt svensk statsvetenskaplig forskning är berett ett varaktigt stöd, utan vilket i dessa hårda tider möjligheterna till deras liv och trivsel skulle krympa

samman till alltför trånga mått. Stiftelsen har givit statsvetenskaperna ett hem.

Den Fahlbeckska stiftelsen gör sig till målsman för de svenska statsvetenskaperna, då den här uttalar deras djupa och vördnadsfulla tacksamhet för allt vad dess stiftare gjort och verkat. Varje sökare i vetenskapen går sin egen väg. Han må vandra åt samma håll som Pontus Fahlbeck eller icke, han skall dock icke upphöra att värmas vid minnet av det levande patos, som eldade honom till hans hän-givna arbete. Han älskade sina vetenskaper och han brann av nit-älskan för sitt folks och mänsklighetens framtid. För denna kärlek bringa vi honom vårt minnesgoda tack.

Sigfrid Wallengren.

ANDRAKAMMARVALEN OCH VALKRETS- INDELNINGEN.

EN UNDERSÖKNING.

AV

MAJOR ERNST v. HEIDENSTAM.

Då 1921 års riksdag beslöt sådan ändring i valkretsindelningen för val till andra kammaren, att av dåvarande 56 kretsar skulle bildas 28 nya, var ett av skälen, att man därmed ville vinna en jämnare platsfördelning mellan partierna för hela riket räknat. Det erinrades såväl i K. M. proposition som även av dem, vilka anslöto sig till ändringsförslaget, att den påräknade utjämnningen ingalunda kunde förväntas visa sig vid varje val, ehuru den otvivelaktigt skulle framträda såsom ett mycket påvisbart *medelresultat* av ett flertal val, men det ligger i sakens natur, och har f. ö. från skilda håll uttalats, att det vore av stort intresse redan nu få klarlagt, hur den nya valkretsindelningen verkat i förevarande hänseende, då den första gången tillämpades. En undersökning härutinnan må ju då anses påkallad.

I vad mån en sådan undersökning blir bevisande, beror väsentligen på hur den planlägges. En redogörelse för det här följda tillvägagångssättet torde därför böra lämnas.

Platsfördelningen förutsättes gälla de sex »rikspartier», som redovisas i 1921 års officiella valstatistik, vars beteckningssätt även här användes.

För varje län, som beröres av den nya kretsindelningen, har med ledning av uppgifterna över 1921 års riksdagsmannaval först beräknats antalet röstande och deras uppdelning i partier för varje läns-

del, som år 1920 utgjorde en valkrets, och detta har skett genom att på motsvarande sätt sammanföra de resp. *valdistriktens* siffror. I vissa fall, där en redovisning för partiuppdelningen valdistriktvis icke officiellt utförts, har varit nödigt gå tillbaka till inkomna hjälpsedlar, så t. ex. överallt för vänstersocialister och kommunister, vilka genomgående i varje valdistrikt redovisas såsom ett sammanlaget parti, i Stockholm och i Västmanland därjämte tillsammans med socialdemokraterna. På så sätt har erhållits partiuppdelningen av 1921 års röstande i 1920 års valkretsar. På grund härav har beräknats platsfördelningen mellan de sex rikspartierna inom en var av de 56 valkretsarna, förutsatt att varje parti röstat under egen beteckning. Men denna fördelning kan icke utan vidare jämföras med den som framgick av 1921 års val, ty detta påverkades förutom av den nya valkretsindelningen även, och i ännu högre grad, av de gemensamma partibeteckningarna. Sådana användes nämligen av socialistiska partierna i alla valkretsar, där de förekommo, under det att samverkan mellan de tre övriga partierna var mycket ringa. Hade förhållandet exempelvis varit tvärtom, skulle 1921 års valresultat tydligtvis i mångt och mycket ha ändrats. — För den åsyftade jämförelsen måste därför inom en var av 1921 års valkretsar beräknas en platsfördelning, oberoende av gemensamma partibeteckningar, och det är *denna* fördelning som blir jämförbar med den enligt ovanstående för 1920 års valkretsar beräknade. Resultatet av dessa beräkningar framgår av bifogade tabeller A. 20 och A. 21, av vilka tab. A. 20 utvisar platsfördelningen beräknad för envar av 1920 års valkretsar med 1921 års röstande, därvid för underlättande av en jämförelse, resultaten sammanförts för de valkretsar, som tillsammans numera bilda en ny, och tab. A. 21 åter visar platsfördelningen beräknad för en var av 1921 års valkretsar, men i båda fallen under förutsättning, att inga partier framgått under gemensam beteckning. Det kan nog vara möjligt, kanske även troligt, att väljarna i vissa avseenden rösta på ett sätt då hela länet utgör en valkrets, och på ett annat då det är delat i flera kretsar, men det finnes ingen som helst anledning antaga, att de härvid skulle skifta partiställning. Man kan därför med fullt fog påstå, att undersökningen, så långt den hittills fortgått, endast rört sig med rent faktiska partisiffror, att således A-tabellerna visa den verkliga platsfördelningen, om valet

i ena fallet företagits i 1920 års valkretsar, i det andra i 1921 års, allt under ovan angivna förutsättning. Man ser följaktligen här verkan av den nya valkretsindelningen, oberoende av alla främmande faktorer.

Nu låter ju tänka sig, att undersökningen delvis kunde ske efter andra linjer. Sedan 1921 års röstande blivit enligt ovan angivna beräkningsgrunder uppdelade på 1920 års valkretsar, kunde platsfördelningen inom dessa beräknas med iakttagande av de partisammanslutningar, som faktiskt förekommo vid 1921 års val. Resultaten av de båda valen kunde då direkt jämföras, och, efter det vanliga sättet att resonera, borde en åtminstone praktiskt taget trognare bild av verkligheten därmed erhållas. Det kan nog förefalla så vid första ögonkastet, men granskar man saken litet närmare, visar sig snart, att man genom ett dylikt förfarande lämnat verklighetens område och givit sig in på gissningarnas.

Då man vid en jämförelse, sådan som här avses, söker räkna med sammanslutningar emellan olika partier, måste man av lätt insedda skäl ha reda på i vad mån dessa sammanslutningar påverkas av valkretsindelningen. Om, för att taga ett exempel, gemensamma partibeteckningar förekommit inom en av 1921 års länsvalkretsar, skulle, därest länet varit uppdelat i flera kretsar, enahanda sammanslutningar hava förekommit inom en var av dessa, och skulle vid denna samverkan sammanhållningen kring resp. kandidater i båda fallen ha varit likartad inom hela länet? Den senare omständigheten måste man även känna, därför att platsfördelningen mellan olika partier, som gå fram under gemensam beteckning, beror icke ensamt på de resp. rösttalen utan därjämte, och högst väsentligt, på sammanhållningen inom varje parti. Tydligtvis står ingen uppgift att erhålla varken med hänsyn till den ena eller den andra av nyss framställda frågor, men det må i detta sammanhang erinras, att enligt statistiken över tidigare val, även över närmast föregående, förekommo gemensamma partibeteckningar rätt ofta inom en valkrets utan att samtidigt förekomma inom en var av de övriga kretsarna i samma län. Emellertid, vill man trots bristen på nödiga fakta gå vidare, tvingas man uppenbarligen att bygga på *antaganden*, och på dessa beror då den större eller mindre grad av *sannolikhet*, som kan tillmätas slutresul-

tatet. I allmänhet vill man nog påstå, att såväl sammanslutningar mellan partierna som sammanhållningen inom vart och ett av dem skulle ha blivit desamma i bådadera fallen, och ehuru flera skäl för att så *icke* skulle ha inträffat helt visst kunna anföras — ett har ovan antytts — är ett antagande av den påstådda överensstämmelsen i alla händelser det *enklaste* sättet att komma från saken, och därtill nära nog det enda som är praktiskt användbart, då man nu en gång skall bygga på antaganden. Om man alltså från denna utgångspunkt fortsätter beräkningarna, erhållas bifogade tabeller B. 20 och B. 21, av vilka den förra visar platsfördelningen beräknad för 1921 års röstande i 1920 års valkretsar, med resultaten sammanförda såsom ovan om tab. A. 20 säges, och under det antagande, för vilket nu redogjorts, varemot tab. B. 21 visar platsfördelningen sådan den i verkligheten utföll vid 1921 års val.

För fullständighetens skull bör kanske nämnas, att de förenämnda A- och B-tabellerna hava kunnat upprättas endast på grundval av ett större antal tabellariska sammanställningar, vilka dock icke ansetts lämpligen kunna här återgivas, då de upptaga stort utrymme — tillsammans 45 foliosidor — och endast ha ett ganska underordnat intresse. De måste nämligen göras om för varje nytt val som skall undersökas i den riktning, varom här är fråga.

Beträffande de slutsatser som av de bifogade 4 tabellerna kunna dragas, synes först och främst vara ostridigt, att platsfördelningen utfaller anmärkningsvärt jämnare med 1921 års än med 1920 års valkretsindelning, vare sig hänsyn tages eller icke tages till de sammanslutningar som förekommit mellan eljest skilda partier. I någon mån bero differenserna på den förskjutning, som 1921 års valkretsindelning orsakat i antalet representanter varje län har att utse. Malmöhus län och Västmanlands län välja nu vardera en representant mera, Västernorrlands län och Jämtlands län en mindre än enligt 1920 års valkretsindelning, men såsom av tabellerna synes, är huvudanledningen till de framträdande olikheterna att söka i sammanslagningen av valkretsar. Det visar sig nämligen att vare sig man räknar med den nyssnämnda samverkan mellan skilda par-

tier (B-tabellerna) eller alldeles bortser därifrån (A-tabellerna), får det största partiet genom 1920 års valkretsindelning ett platsöverskott, i båda fallen nästan på siffran lika, och i båda fallen går den utjämnings, de större valkretsarna åstadkomma, i ungefär samma riktning.

Jämföras A-tabellerna sinsemellan, finner man att vid tillämpningen av 1920 års valkretsindelning få Socialdemokraterna 13 platser mera än då 1921 års indelning tillämpats, och att vid den utjämnings de större valkretsarna verka, 4 av dessa överskottsplatser gå till Högern, 5 till Bondeförbundet, 3 till Liberala och 1 till Kommunisterna, vilka därjämte taga 2 platser från Vänstersocialisterna.

Vid enahanda jämförelse mellan B-tabellerna visar sig, att med 1920 års kretsindelning Socialdemokraterna skulle ha fått 12 platser mera än med 1921 års, och vid utjämnings av dessa överskottsplatser 3 gå till Högern, 5 till Bondeförbundet, 1 till Liberala, 3 till Kommunisterna, under det att Vänstersocialisterna få samma antal platser, vilkendera valkretsindelning man tillämpar.

Av en jämförelse mellan tabellerna A. 21 och B. 21 framgår, att samverkan mellan socialistpartierna förskaffat dem ett tillskott av 9 platser, av vilka 7 tillföll Socialdemokraterna och 2 Vänstersocialisterna, under det att Kommunisterna varken vunnit eller förlorat på sammanslutningen. Av de 9 platserna togos 4 från högern, 1 från Bondeförbundet, 4 från Liberala.

Jämföras tabellerna A. 20 och B. 20, ser man, att om senaste valet förrättats i 1920 års valkretsar, i förra fallet *utan*, i senare fallet *med* de gemensamma partibeteckningar, som förekommo vid 1921 års val, skulle en samverkan mellan socialistpartierna förskaffat dem ett tillskott av 6 platser, vilka samtliga gå till Socialdemokraterna, medan sammanslutningen varken gagnat eller skadat de båda övriga partierna som härvid deltagit, Vänstersocialister och Kommunisterna. Av de 6 platserna tagas 3 från Högern, 1 från Bondeförbundet, 2 från Liberala.

Alltsedan det proportionella valsättet börjat tillämpas hos oss, har man i fråga om något slags mått på de olika partiernas rätt till platser vid valen till andra kammaren, vanligen plägat utgå därifrån, att om hela riket antoges vara en enda valkrets och kammarens samt-

liga 230 platser fördelades mellan de uppträdande rikspartierna, skulle man erhålla en fullt »riktig» platsfördelning. Av kända skäl ansågs det visserligen uteslutet, att vid val göra hela riket till en enda valkrets, men då valen nu förrättades kretsvis, vore det ju en klar sak, att om man sammanförde alla de olika kretsvalen, borde slutresultatet överensstämma med det på ovan angivna sätt beräknade och »fullt riktiga riksvalet», i annat fall förelåge ett fel, som givetvis borde tillskrivas den använda fördelningsregeln, den må ha varit D'Hondts eller någon annan.

Frågan om olika fördelningsregler har uttömmande behandlats i Proportionsvalsakkunnigas Betänkande II, och lämnas här å sido. Med det sagda har endast avsetts att till en helt kort granskning upptaga påståendet att just den platsfördelning, som beräknas med hela riket såsom valkrets, skulle vara den enda »riktiga». Så länge man för tillgodoseendet av personmomentet anordnar valet kretsvis, kan det icke betraktas som ett *fel*, att slutresultatet i åtskilligt avviker från det som erhålles genom att fullständigt bortse från personmomentet och därmed göra valet till en mekanisk procedur i renodlad form. Uppenbarligen är här fråga om två alldeles skilda principer, som i den praktiska tillämpningen få göra sig gällande endast i den mån vallagen låter den ena vika undan för den andra. Detta hindrar emellertid icke, att en jämförelse mellan de på ena eller andra sättet — riksväl eller kretsval — erhållna fördelningsresultaten kan ha sitt intresse. Men man måste därvid noga bemärka, att så länge valkretsprincipen gäller, kan en på motsatta principen baserad platsfördelning icke ha någon normerande betydelse, kan aldrig bli någon slags valkontroll, från vilken varje detaljavvikelse vid det förrättade valet vore ett fel på så och så många procent.

Platsfördelningen vid 1921 års val, beräknad med hela riket såsom en valkrets och frånsett samverkan mellan skilda partier, ställer sig såsom följer:

Högern — 60 platser, Bondeförbundare — 25, Liberala — 43, Socialdemokrater — 84, Vänstersocialister — 7, Kommunisterna — 11.

Jämför man nu detta resultat med de ovannämnda A- eller B-tabellerna, visar sig även här, att 1921 års valkretsindelning otvetydigt åstadkommit en utjämning. Totalavvikelsen blir nämligen

enligt Tabell A. 21 = 10, enligt Tabell B. 21 = 11, men enligt Tabell A. 20 = 17 och enligt Tabell B. 20 = 21. Differenserna bero för kretsvalens vidkommande uppenbarligen på storleken av de jämförelsetal, på grund av vilka ett parti erhållit sina sista platser inom vissa valkretsar, resp. på mängden av oanvända röstöverskott. Å ena sidan, äro dessa jämförelsetal, ehuru stora nog att var för sig giva partiet platser inom resp. valkretsar, dock mindre än jämförelsetalet för partiets sista plats vid riksvalet, får partiet givetvis *färre* platser vid det senare än vid val kretsvis. Å andra sidan, har ett parti en del oanvända röstöverskott, som var för sig ingenting betyda vid kretsval, men som hoplagda vid riksvalet räcka till en plats, får partiet tydligen *flera* platser vid det senare valet än vid kretsval.

En synnerligen tydlig föreställning hur en procedur av sistnämnda slag komme att verka, kan 1921 års val även lämna. Där fingo Kommunisterna 7 platser, men vid en riksvälsberäkning skulle de erhållit 11. Enligt en sådan beräkning fordras för tillsättande av t. ex. partiets sista — 11:e — plats 7,596 röster, vilka få sammanplockas från icke mindre än 7 valkretsar. Inom en var av dessa räknar partiet några hundratal röster, som uttryckta i 100-delar av platsvärdet giva för en valkrets 0,20 av en plats, för två kretsar 0,10 i vardera, för en 0,09, för en 0,13, för en 0,21 och för en 0,17, summa 1 plats. Denna tillfaller givetvis den valkrets, som uppvisar det största av rösttalen i fråga, här Skaraborgs län, och besättes med den kretsens kandidat. Denna har i gynnsammaste fall — partiets alla valseddlar upptaga samma 1:a namn — ett rösttal motsvarande $\frac{1}{5}$ plats, de felande $\frac{4}{5}$ komma från övriga ifrågavarande 6 kretsar och tagas helt enkelt från de resp. 6 kretskandidaterna, som dock en var fått sina röster *personligen*. Således, det faktiska *personvalet* i 6 kretsar åsidosättes fullständigt, endast i den 7:e tages hänsyn härtill, men med den effekt, att en av Högerpartiets kandidater, som inom denna valkrets har nära 4 gånger så stort jämförelsetal till sin plats, som den valde till sin, dock faller igenom. Valet blir således alldeles missvisande för ställningen inom den kretsen.

Det får väl medgivas, att en platsberäkning, som leder till dylika konsekvenser, icke lämpligen kan användas såsom detaljkontroll för

ett förfaringssätt, byggt på en rakt motsatt princip, personmomentets tillgodoseende.

Valet i fråga belyser rätta innebörden av det så ofta framförda och lika ofta missförstådda »kravet på proportionell rättvisa vid platsfördelning», ett önskemål som skulle uppnås genom att göra hela riket till en enda valkrets; men, då ett sådant förslag säkerligen ej lönar sig framställa öppet, maskeras det genom förslag om kretsval, vilkas slutresultat sedan »justeras» till överensstämmelse med det, som ett beräknat riksväl utvisar. Därmed upprives dock fullständigt förbindelsen mellan väljare och valda, de senare bli endast brickor i ett spel, varvid under rent mekaniskt »tillrättläggande» av valresultatet, endast parti-synpunkter få gälla.

Det belyser även hur befogat det uttalande är, som i åberopade Bet. II avslutar framställningen om platsfördelningen mellan partierna: »Medlet (valkretsförstoringen) är visserligen icke sådant, att en matematiskt riktig platsfördelning (mellan rikspartierna) garanteras, men det medför i alla händelser förstärkta utsikter till en approximativ proportionalism. Med en sådan anse vi, att man tillsvarende bör låta sig nöja, så länge man icke bestämt sig för att med undanskjutande av personmomentet oförbehållsamt acceptera den till sina yttersta konsekvenser genomförda partimetodens princip.».

Stockholm i dec. 1922.

TABELLER

utvisande platsfördelningen vid 1921 års val till andra kammaren,
med såväl den senaste som den äldre valkretsindelning,
och fränsett valkarteller.

Valkretsar	Valkretsindelning													
	1921 års (Tabell A. 21)							1920 års (Tabell A. 20)						
	H.	Bf.	L.	Soc.	V.S.	K.	S:ma	H.	Bf.	L.	Soc.	V.S.	K.	S:ma
Stockholms stad	6	—	1	8	—	1	16	6	—	1	9	—	—	16
Stockholms län	3	—	1	5	—	—	9	2	—	1	6	—	—	9
Upsala län	1	1	1	2	—	—	5	1	1	1	2	—	—	5
Södermanlands län	1	—	2	4	—	—	7	—	—	2	5	—	—	7
Östergötlands län	3	1	2	6	—	—	12	3	2	1	6	—	—	12
Jönköpings län	4	1	2	2	—	—	9	4	1	2	2	—	—	9
Kronobergs län	3	1	1	1	—	—	6	4	—	—	2	—	—	6
Kalmar län	5	1	1	2	—	—	9	6	1	—	2	—	—	9
Gottlands län	1	2	—	—	—	—	3	1	2	—	—	—	—	3
Blekinge län	2	—	1	3	—	—	6	2	—	1	3	—	—	6
Kristianstads län	2	—	3	4	—	—	9	3	—	2	4	—	—	9
Malmöhus län, stadskretsen	3	—	—	5	—	—	8	2	—	—	5	—	—	7
» » , landsbygden	2	2	1	6	—	—	11	1	2	1	7	—	—	11
Hallands län	2	1	1	2	—	—	6	2	1	1	2	—	—	6
Göteborgs stad	2	—	1	5	—	—	8	2	—	1	5	—	—	8
Bohus län	4	1	1	3	—	—	9	4	—	2	3	—	—	9
Älvsborgs län, norra	2	1	2	2	—	—	7	2	1	1	3	—	—	7
» » , södra	3	1	—	1	—	—	5	3	1	—	1	—	—	5
Skaraborgs län	4	2	2	2	—	—	10	4	2	2	2	—	—	10
Värmlands län	2	—	3	4	—	1	10	2	—	3	4	—	1	10
Örebro län	1	1	3	4	—	—	9	1	—	3	5	—	—	9
Västmanlands län	1	1	1	4	—	—	7	—	—	1	5	—	—	6
Kopparbergs län	1	1	3	4	—	1	10	—	—	4	5	—	1	10
Gävleborgs län	1	1	2	4	1	1	10	—	1	1	7	1	—	10
Västernorrlands län	1	1	3	2	2	1	10	1	1	3	3	3	—	11
Jämtlands län	1	1	2	1	—	—	5	1	1	3	1	—	—	6
Västerbottens län	3	—	4	—	—	—	7	3	—	4	—	—	—	7
Norrbottnens län	2	1	1	—	1	2	7	2	—	1	—	2	2	7
S:ma	66	22	45	86	4	7	230	62	17	42	99	6	4	230

TABELLER

utvisande platsfördelningen vid 1921 års val till andra kammaren
med såväl den senaste som den äldre valkretsindelningen
och med hänsyn till ingångna valkarteller.

Valkretsar	Valkretsindelning													
	1921 års (Tabell B. 21)							1920 års (Tabell B. 20)						
	H.	Bf.	L.	Soc.	V.S.	K.	S:ma	H.	Bf.	L.	Soc.	V.S.	K.	S:ma
Stockholms stad	6	—	1	8	—	1	16	6	—	1	9	—	—	16
Stockholms län	2	—	1	6	—	—	9	2	—	1	6	—	—	9
Upsala län	1	1	1	2	—	—	5	1	1	1	2	—	—	5
Södermanlands län	1	—	2	4	—	—	7	—	—	2	5	—	—	7
Östergötlands län	3	1	1	7	—	—	12	3	1	1	7	—	—	12
Jönköpings län	4	1	2	2	—	—	9	4	1	2	2	—	—	9
Kronobergs län	2	1	1	2	—	—	6	4	—	—	2	—	—	6
Kalmar län	4	1	1	3	—	—	9	5	1	—	3	—	—	9
Gottlands län	—	2	1	—	—	—	3	—	2	1	—	—	—	3
Blekinge län	2	—	1	3	—	—	6	2	—	1	3	—	—	6
Kristianstads län	2	—	3	4	—	—	9	3	—	2	4	—	—	9
Malmöhus län, stadskretsen	3	—	—	5	—	—	8	2	—	—	5	—	—	7
» » , landsbygden	2	2	1	6	—	—	11	1	2	1	7	—	—	11
Hallands län	3	1	—	2	—	—	6	3	1	—	2	—	—	6
Göteborgs stad	2	—	1	5	—	—	8	2	—	1	5	—	—	8
Bohus län	4	1	1	3	—	—	9	4	—	2	3	—	—	9
Älvsborgs län, norra	2	1	2	2	—	—	7	2	1	1	3	—	—	7
» » , södra	3	1	—	1	—	—	5	3	1	—	1	—	—	5
Skaraborgs län	3	2	2	3	—	—	10	3	2	2	3	—	—	10
Värmlands län	2	—	3	4	—	1	10	1	—	3	6	—	—	10
Örebro län	1	1	2	5	—	—	9	1	—	3	5	—	—	9
Västmanlands län	1	1	1	4	—	—	7	—	—	1	5	—	—	6
Kopparbergs län	1	1	3	4	—	1	10	—	—	4	5	—	1	10
Gävleborgs län	1	1	2	4	1	1	10	—	1	1	7	—	1	10
Västernorrlands län	1	1	2	3	2	1	10	1	1	3	3	3	—	11
Jämtlands län	1	1	2	1	—	—	5	1	1	2	2	—	—	6
Västerbottens län	3	—	3	—	1	—	7	3	—	3	—	1	—	7
Norrbottnens län	2	—	1	—	2	2	7	2	—	1	—	2	2	7
S:ma	62	21	41	93	6	7	230	59	16	40	105	6	4	230

EN INADVERTENS I LÄNDSTINGS- FÖRORDNINGEN.

AV

SEKR. I PENSIONSSTYRELSEN JUR. KAND. ERIK BROMS.

De senare årens trägna, alltför trägna, lagstiftningsarbete har medfört en viss risk för att lagar och lagkomplex ondanas för hastigt för att tillbörlig uppmärksamhet skall kunna ägnas åt olika lagföreskrifters inbördes sammanhang och beroende av varandra. Faran för inadvertens i detta avseende är måhända störst inom den offentliga rätten, därför att det utförda reformarbetet på detta område hittills har bestått, icke i utarbetandet av sammanhängande lagförslag, utan i nya principers införande inom de redan existerande lagarnas ram. Även i de fall, då de sålunda verkställda ändringarna icke varit av någon större räckvidd kunna avsevärda olägenheter dock komma till stånd genom bristande uppmärksamhet vid förslagets utformulering och därav följande ofullständig överensstämmelse mellan lagens skilda föreskrifter. Och detta i all synnerhet som den nya lagstiftningen synes genom sina talrika detaljbestämmelser lämna relativt ringa utrymme för en utjämnande prejudikatbildning inom lagens ordalydelse.

En understundom bidragande orsak till denna lagtekniska svaghet ligger i det enskilda initiativets stora utrymme i lagstiftningsarbetet. En enskild riksdagsman kan icke besitta samma resurser som statsmyndigheterna att genomtränga och bemästra ett lagförslags alla detaljer och dess konsekvenser, även om han påkallar mer eller mindre tillfällig sakkunnig hjälp. Om en motion föranleder ett från riksdagens sida utarbetat lagförslag, har det undergått reell granskning allenast av vederbörande utskott, och även detta har dessvärre icke alltid ägnat och icke kunnat ägna frågan tillräcklig uppmärksamhet ur denna synpunkt. Sedan KM:ts vetorätt nu-

mera praktiskt taget blivit eliminerad, kan därför ett sådant förslag bliva definitivt antaget, utan att erforderlig kritik fått tillräckligt tillfälle att göra sig gällande.

Våra grundlagar borde åtminstone genom tillräcklig uppmärksamhet vara skonade för dylika tekniskt otillfredsställande ändringar. Kommunallagarna hava i varje fall varit föremål för mindre lyckligt formulerade ändringsförslag, även sådana som sedermera upphöjts till gällande lag. — Uppmärksamheten skall här närmast fästas på ett par stadganden i landstingsförordningen, som visserligen endast röra detaljer, men som både äro av teoretiskt intresse och praktiskt taget icke sakna betydelse.

De åsyftade lagrummen, 4 och 8 §§ FLT innehålla föreskrifterna om val av landstingssuppleanter. Dessa stadganden hava erhållit sin nuvarande lydelse genom lag den 9 juni 1922. — Det har varit ett genomgående karaktäristiskt drag i alla de upprepade ändringar, som företagits i lagbestämmelserna om valförfarandet, att man har velat reglera detta förfarande på ett enhetligt sätt vid flertalet av de olika slags val, som förekomma i vårt offentliga liv. Så snart en ny princip införts vid vissa val, har man ansett det önskvärt att tillämpa den även på de flesta andra. Syftet med nyssnämnda lag var också att bringa kommunallagarnas bestämmelser om valsättet och vissa deras föreskrifter om valförfarandet i övrigt till överensstämmelse med de rättsregler, som härutinnan tidigare blivit genomförda med avseende å förstakammarvalen. Det är för den skull nödvändigt att först återgiva innehållet i motsvarande stadganden i vallagen beträffande sistnämnda val.

15 § i denna lag meddelar föreskrifter om valsedlarnas uppställning. Här stadgas bland annat, att valsedlarna skola vara uppdelade i två kolumner. I den vänstra av dessa får varje valsedel upptaga högst två namn utöver antalet riksdagsmän, som valet avser. Alla dessa namn, som skola uppföras det ena under det andra, gälla för själva riksdagsmannavalet och, i den mån namnen icke härvid tagas i anspråk, även för val av efterträdare åt riksdagsman som avgått. I den högra kolumnen får väljaren uppföra namn på efterträdare åt de i motstående rum på den vänstra sidan placerade namn, som avse själva riksdagsmannavalet. För varje av dessa namn på den vänstra sidan få högst två namn upptagas på den

högra, och även dessa sistnämnda skola placeras det ena under det andra.

Syftet med hela denna anordning är, att valmannen skall kunna angiva vissa kandidater, som han i första hand önskar välja till efterträdare till vissa bestämda riksdagsmän. Men samtidigt skall han även kunna välja efterträdare till samtliga de kandidater, som upptagas å valsedeln. Dessa sistnämnda efterträdare skola således komma att träda in, icke allenast, då någon av de riksdagsmän avgår, för vilkas namn någon efterträdare icke blivit särskilt angiven å valsedelns högra sida. De skola även i andra hand inträda, om såväl den ursprungligen valde riksdagsmannen som den eller de, som valts till hans speciella efterträdare, hava avgått.

Denna avsikt med valsedlarnas uppställning förverkligas genom sammanräkningsbestämmelserna i 21 och 26 §§ vallagen. Här föreskrives, att då en riksdagsman avgår, skall ny sammanräkning företagas inom det parti, för vilket han blivit vald. Men vid denna nya sammanräkning skola endast de valsedlar medräknas, som gällde för den avgångnes namn vid den sammanräkning, då detta tilldelades plats i ordningen. Om en efterträdare också avgår, är det för den ursprungligen utsedde riksdagsmannen, som en ny efterträdare skall väljas, och den nya sammanräkning, som i detta fall skall företagas, skall således omfatta samma valsedlar som den föregående. — Vid alla dessa sammanräkningar skola namnen på dem, som redan utsetts till riksdagsmän anses såsom obefintliga. Med iakttagande härav skall en valsedels röstvärde i första hand tillgodoräknas det namn, som står främst av de för den avgångne riksdagsmannen särskilt upptagna efterträdarenamnen. Finnes intet sådant namn skall valsedeln anses gälla det namn, som står främst bland riksdagmannakandidaterna, eller om icke heller något sådant namn finnes, det främsta efterträdarenamnet å valsedelns vänstra sida. Varje valsedel gäller såsom en hel röst, och den som erhållit det högsta rösttalet är vald.

Innan dessa vallagens regler genom 1922 års lagändringar vunno sin tillämpning på landstingsmannavalen, föreskrev 4 § FLT bland annat, att namnen på valsedlarna vid dessa val fingo vara högst dubbelt så många som antalet landstingsmän för valkretsen. Då endast en landstingsman skulle utses, fick valsedeln dock innehålla

tre namn. Det antal namn å valsedeln, som motsvarade antalet landstingsmän i kretsen, skulle anses gälla för själva landstingsmannavalet och de övriga för val av suppleanter. Genom ett streck mellan två namn kunde dock vaismannen avskilja ett mindre antal namn, som skulle avse landstingsmannavalet.

8 § FLT lämnade föreskrifter om sammanräkningsförfarandet vid val av dessa suppleanter. För en landstingsman som valts för en grupp, vilken tilldelats endast en plats, skulle två nya sammanräkningar företagas inom denna grupp och för varje annan landstingsman en ny sammanräkning inom den grupp, för vilken han blivit vald. Alla dessa nya sammanräkningar skulle ske i den ordning, vari landstingsmännen blivit valda. Men vid varje ny sammanräkning skulle endast de valsedlar medtagas, som upptogo landstingsmannens namn för själva landstingsmannavalet. Röstvärdet skulle då vid varje sammanräkning tillgodoräknas den av de förut ej valda, som stod främst å valsedeln. Varje valsedel gällde såsom en hel röst, och den som fått det högsta rösttalet var vald till suppleant.

Därjämte gav samma lagrum i sitt andra moment föreskrifter om den ordning, i vilken alla de sålunda från ett parti utsedda suppleanterna skulle inträda. Denna ordning fastställdes för en sådan grupp, som utsett endast en landstingsman på det sättet, att företrädesrätt tillkom den suppleant som blivit tidigare vald. Beträffande övriga grupper föreskrev lagen, att företräde i första hand tillkom den suppleant, som utsetts genom den för landstingsmannen företagna sammanräkningen, och därefter ägde suppleanterna företrädesrätt i den ordning, vari de blivit valda.

På detta sätt hade lagen sökt tillse, att ett tillräckligt antal suppleanter alltid skulle finnas, och föreskrivit vilken suppleant, som vid varje ledighet skulle inträda. Detta var också nödvändigt, ty lagen medgav endast i vissa bestämda undantagsfall, att nyval eller nya sammanräkningar fingo företagas. I regel skulle suppleanterna hava att efter kallelse omedelbart inträda såsom landstingsmän.

Då lagen ändrades 1922, skedde detta på enskilt initiativ. — KM:t hade föreslagit¹ vissa ändringar i kommunallagarnas valföreskrifter, men dessa ändringar avsågo icke sättet att välja supple-

¹ Prop. 1922: 120.

anter och efterträdare. Förslag om ändrade bestämmelser härutinnan framkom i stället genom en motion i första kammaren¹. — KU behandlade KM:ts förslag och motionen i samma utlåtande², men synes, av detta att döma, icke hava ägnat motionen någon synnerligen ingående uppmärksamhet. Utskottet tillstyrkte emellertid motionen med allenast den förändringen, att det av eget initiativ utsträckte den begärda förändringens omfattning, så att den även skulle avse val av elektorssuppleanter vid förstakammarvalen. En av utskottets ledamöter reserverade sig dock mot hela utskottets förslag, i vad detta var föranlett av motionen, under åberopande av bristen på verklig utredning. — Utlåtandet föranledde debatter i båda kamrarna, men ehuru dessa debatter delvis rörde sig om förändringen i sättet för suppleantval, lämna de ingen ledning för tolkningen av den föreslagna lagtextens räckvidd och innebörd. Utskottets förslag antogs emellertid av riksdagen med oförändrad lydelse och stadfästes sedan av KM:t³.

Den lagförändring, som sålunda blivit genomförd, medförde icke några menliga följder, i vad den avser val av efterträdare åt kommunal- och stadsfullmäktige. Dessa val förrättas numera alltigenom i samma ordning som val av efterträdare åt första kammarens ledamöter. Men saken ställer sig annorlunda beträffande val av suppleanter för landstingsmän och elektor. De skola fortfarande utses omedelbart efter de ordinarie ledamöternas val, och ordningen mellan dessa måste därför fastställas vid själva valet. Denna åtskillnad mellan efterträdare och suppleanter har lagen icke tagit någon hänsyn till vid utformandet av de nya reglerna. De anmärkningar, som här komma att framställas beträffande val av suppleanter åt landstingsmän hava därför också i huvudsak sin giltighet med avseende på val av elektorssuppleanter. Resultatet av lagändringen har i båda fallen blivit, att lagens föreskrifter icke längre inom sig hänga ihop.

4 § FLT återger numera väsentligen samma innehåll som 15 § vallagen. Den enda mera betydande skillnaden i här berörda avseende är föreskriften, att valsedlarnas uppdelning i två kolumner

¹ Mot. i FK 1922: 121.

² KU:s utl. 1922: 19.

³ SFS 1922: 243 och 245.

och ändringen i fråga om namnens placering och antal är en endast fakultativ anordning. Valsedlarnas förutvarande uppställning har alltjämt bibehållits såsom en alternativ möjlighet för valmännen.

Sammanräkningsföreskrifterna i 8 § FLT hava dock måst omformuleras med hänsyn till valmännens rätt att välja den nya ordningen av valsedlarna. — Alltjämt gäller det visserligen, att vid varje ny sammanräkning hänsyn skall tagas blott till de valsedlar, vilka tillgodoräknades landstingsmannens namn vid den sammanräkning, då namnet tilldelades plats i ordningen. Och lagen stadgar fortfarande, att varje valsedel skall gälla såsom en hel röst, och att den som fått det största rösttalet är vald till suppleant.

Men i övrigt hava reglerna för valresultatets uträknande måst ändras, och dessa ändringar hava givetvis skett till överensstämmelse med de ovan angivna föreskrifterna i 21 § vallagen. Sålunda skola numera vid suppleantssammanräkningarna endast landstingsmannens namn anses såsom obefintliga, icke som förut även namnen å de vid någon föregående sammanräkning utsedda suppleanterna. Vidare skall röstvärdet vid varje sammanräkning i första hand tillgodoräknas det främsta av de för den ifrågavarande landstingsmannen särskilt upptagna suppleantnamnen, och först därefter skall det tillfalla det namn, som står närmast under den sist valda landstingsmannen.

Stadgandet om ordningsföljden mellan de på detta sätt utsedda suppleanterna har däremot kunnat bevaras orubbat. Denna har icke berörts av sättet för deras val.

Frågan blir nu, vilka konsekvenser denna valordning kommer att medföra, då den skall användas vid val, icke av efterträdare, utan av suppleanter. En analys av lagtexten uppvisar en del betänkliga resultat. — Förutsättningen för att en person skall bliva vald till suppleant, är tydligen, att majoriteten av dem, som valt in en landstingsman, har upptagit denna suppleants namn på en sådan plats, att deras valsedlar få tillgodoräknas honom. Men de enda platser som kunna komma ifråga äro, såsom nyss anförts, dels platsen såsom det främsta namnet av de två för denna landstingsman särskilt upptagna suppleantnamnen, och dels platsen närmast under namnet på den sist valde å valedeln upptagne landstingsmannen.

Härav följer till en början, att om valsedlarna upptaga två

särskilda suppleantnamn för någon landstingsman, kan det senare av dessa namn aldrig komma att vid någon sammanräkning erhålla en enda röst. I regel torde väl valmännen avse, att den senare suppleanten skall komma att träda in vid förfall för även den förre. Denna uppfattning ligger särskilt nära till hands i det fall, då ett parti endast kan välja in en landstingsman och två suppleantsammanräkningar således skola företagas för samma landstingsman. Men sådana som sammanräkningsbestämmelserna nu formulerats, blir i stället rättigheten att å valsedelns högra sida upptaga det senare suppleantnamnet fullständigt utan all betydelse.

Enligt de nuvarande bestämmelserna kan vidare en och samma suppleant komma att utses vid flera sammanräkningar, eftersom namnet på en suppleant, som har blivit vald vid en sammanräkning, icke skall strykas vid de följande. Då valsedlarna äro av den nyinförda typen beror det visserligen i regel på valmännen själva att undvika denna olägenhet genom att uppföra olika namn på de olika suppleantplatserna. Men då den äldre typen av valsedlar användes, blir tydligen också samma suppleant vald vid flera sammanräkningar, så snart hans namn på flertalet valsedlar vid var och en av dessa sammanräkningar är upptaget på den enda plats, som har någon betydelse, platsen närmast under den sist valde landstingsmannens namn. Resultatet av alla sammanräkningarna kan därför bli, att endast en suppleant blir utsedd för samtliga partiets landstingsmän, och detta resultat är sannolikare, ju större sammanhållningen varit inom partiet.

I ett fall slutligen måste detta resultat alltid komma att inträda. Det är just det fallet, då lagen har velat särskilt tillse, att flera suppleanter skola finnas. Då ett parti har kunnat välja in allenast en landstingsman och två sammanräkningar därför skola företagas, kunna dessa endast medföra, att samma suppleant blir vald två gånger.

Dessa olägenheter äro ingalunda endast teoretiska konstruktioner. Förutsättningarna hava med säkerhet förelegat många gånger vid 1922 års landstingsmänna- och elektorval. Flera valförrättare hava också uppmärksammat konsekvenserna härav. Man har lyckats undgå dem, men endast genom att valförrättarna fäst sig vid lagens andemening och åsidosatt dess tydliga ordalydelse. Såvitt bekant

är, hava valförrättarna alltid tillämpat lagbestämmelserna så, att lika många suppleanter hava blivit utsedda som antalet valda landstingsmän i de fall, då ett parti väljer in flera än en¹. Detta har kunnat ske endast därigenom, att namnet på en suppleant, som valts vid en sammanräkning har betraktats såsom obefintligt vid en följande. Härigenom undviker man samtidigt de båda ovan påpekade orimligheterna, att allenast en suppleant kommer att utses vid två sammanräkningar för en landstingsman, som ensam invalts av ett parti, och att den senare av två särskilt upptagna suppleantkandidater aldrig kan bli vald.

Lagens nuvarande ordalydelse kan alltså icke i praktiken åtlidas. Det torde också finnas skäl att antaga, att KM:t till nästa riksdag skall finna lämpligt att framlägga förslag till erforderlig rättelse i lagtexten. Detta är desto mera påkallat, som kommunalförfattningssakkunnige, måhända i avvaktan på en ny kommunal yallag, i sitt förslag till lag om landsting upptagit den nuvarande formuleringen oförändrad. Det må blott vara tillåtet att hoppas, att då ett förslag till ändring i här berörda paragrafer framlägges, detta tar sikte även på andra tänkbara eventualiteter i fråga om de önskemål, som en valman kan vilja uttrycka med sin valsedel. Hela frågan tål ett noggrant övervägande.

En känd och ansedd politiker har i ett föredrag för kort tid sedan, enligt tidningarnas referat, uttryckt ett beklagande av lagrådets dominerande ställning inom vår lagstiftning. Han fann, att lagrådet utgjorde ett översta överhus i dessa frågor. Det förefaller, om man får döma av erfarenheterna inom kommunallagstiftningen, isom om det vore större skäl att utvidga lagrådets befogenhet även till detta område än att inskränka den. Härigenom skulle åtminstone i fråga om kommunallagarna en viss ekvivalens kunna vinnas för att KM:ts vetorätt numera de facto försvunnit. En sådan utvidgning borde för övrigt ligga även i de enskilda motionärernas intresse, så sannt som detta går ut på att åstadkomma verkligt genomtänkta lagförbättringar.

¹ För dessa uppgifter om praxis står jag i tacksamhetsskuld för välvilligt lämnade meddelanden av majoren E. VON HEIDENSTAM.

OBERSCHLESIEIN OCH DEN OBER- SCHLESISKA FRÅGAN.

AV

ALBIN LEVANDER.

I Versaillesfreden den 28 juni 1919 bestämdes en folkomröstning för större delen av Oberschlesien, vilket gav impulsen till många och långvariga stridigheter. Höga gingo stridens vågor i både tal och skrift, och otaliga äro de mer eller mindre tillförlitliga publikationer, som utkommit om denna fråga. De tyska och engelska editionerna yrkade på områdets kvarblivande hos Tyskland på grund av industriområdets odelbarhet såsom varande en geografisk och ekonomisk enhet; denna sista uppfattning även biträdd av polackerna och fransmännen men enligt deras mening utgörande ett skäl för hela områdets anslutning till Polen. Dessa diametralt motsatta åsikter hade helt naturligt ett kompromissande till följd, och under den hetaste striden, d. v. s. efter omröstningen, sågo flera olika gränsförslag dagens ljus, och denna i och för sig ganska obetydliga gränsregleringsfråga bragte ententen tvenne gånger nära dess fall. Höga rådet var flera gånger samlat för frågans slutliga avgörande, men till något resultat kom man ej. Och efter tillsättandet av expertkommissioner och förnyade sammanträden blev det hela slutligen hänskjutet till Nationernas förbund, som lyckades lösa problemet.

Förutom till den av befolkningen vid omröstningen uttalade önskan skulle hänsyn även tagas till de geografiska och ekonomiska förhållandena inom gebitet, och därmed blir den oberschlesiska frågan betydligt mera komplicerad. I det följande kommer att visas omöjligheten av ett strängt genomförande av denna princip; ävenså kommer jag att draga fram några intressanta frågor ur lan-

dets etnografiska och ekonomiska struktur, lämna en kort redogörelse för den geografiska ställningen, omröstningen, gränsregleringen och därav förorsakade följder.

Med Oberschlesien, som utgör den östligaste delen av provinsen Schlesien, förstår man i regel regeringsområdet Oppeln. Landet, som utgör den tyska republikens mest kontinentala del, ligger i norra tempererade zonen mellan 50 och 51 breddgraden, i hjärtat av Centraleuropa, vid norra randen av Sudeterna, där dessa stöta ihop med Karpaterna, i den schlesiska låglandssänka, som bildar övergången mellan det smala nordtyska låglandet och det breda ryska låglandsbältet, som sträcker sig bort till Sibirien. Avstånden från landets hjärta, den nya storhamnen Kosel, till Stettin, Hamburg och Triest äro 580, 660 och 620 km. resp.

Landets politiska gränser sammanfalla ingalunda med dess naturliga. Ville man uppsöka dessa, finge man gå åtskilligt utanför de nuvarande; åt söder till Östsudeternas och Beskidernas kammar, åt öster ända till den polska juran. De politiska gränserna sammanfalla i många fall med flodernas lopp. Så bildar Oder med bifloderna Oppa och Olsa samt Weichsel gräns i söder. Gränsen i norr och öster utgöres delvis av Prenska, Brinitza, Liss Warthe och Prosna. Fordom skildes Oberschlesien från Mittelschlesien av Presekas urskogsartade 30 km. breda gebit. Under regermaniseringen fick emellertid denna kulturfientliga vaktpost vika för tyskarnas yxa.

Landets topografi är även bestämmande för trafikledernas riktning. I söder närma sig de ur trafiksynpunkt vanlottade Alperna och de passlösa Karpaterna varandra, lämnande en bred för samfärdseln bekväm sänka öppen; den Mähriska porten för samfärdseln lätt norrut, och så blir Schlesien den naturliga korspunkten för de viktigaste O-V- och N-S-liga vägarna. Här ha också sedan gammalt funnits flera stora stråkvägar, som begagnades av vandrande folkskaror och fredliga karavaner. Naturbetingelserna knyta landet åt väster. Förut har redan nämnts, att Karpaterna äro passlösa, och därtill kommer trafikfattigt land österut och slutligen Oder med Klodnitzkanalen, som i motsats till Weichsel inom själva Oberschlesien har ett segelbart lopp. Landets ogynnsamma läge ur samfärdselsynpunkt har länge hämmat dess utveckling och

kommer säkerligen allt fortfarande att för området vara den fiende, som hotar dess framtida blomstring, ty människan med sin kultur och teknik kan ej ändra den naturliga ställningen men väl omvärdera den. Sålunda har den oceana ställningen genom storsjöskeppsfarten tagit rangen från den kontinentala, havsfjärna ställningen.

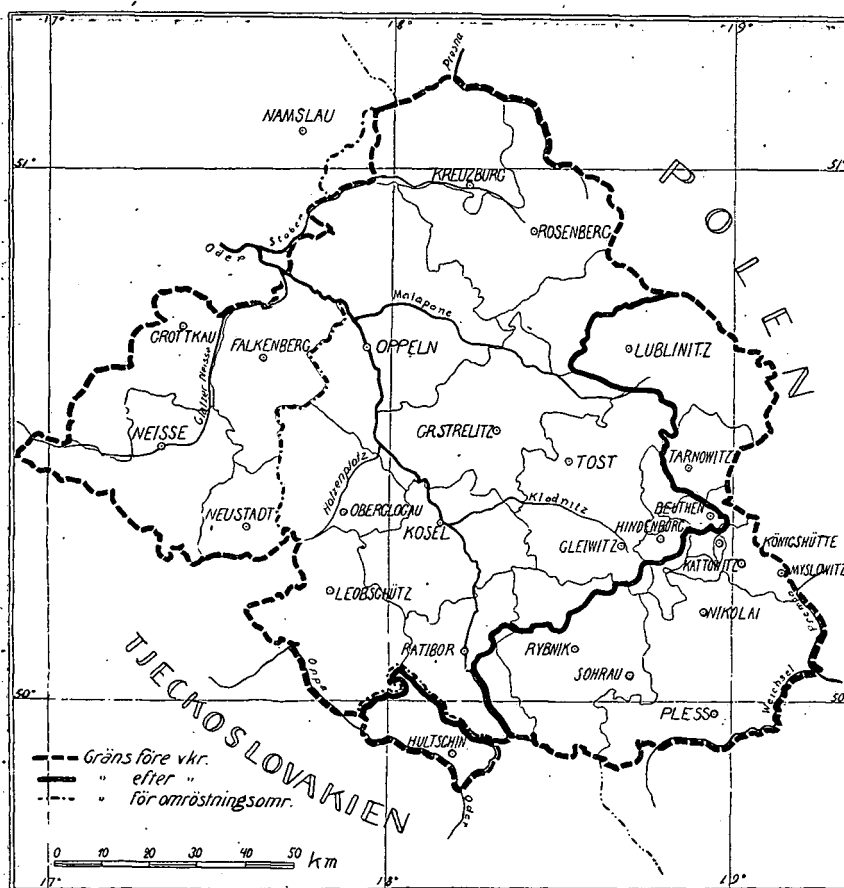


Fig. 1. Översiktskarta över Oberschlesien.

Oberschlesien, som är så obestridligt kontinentalt, kan endast gagnas genom utvidgande av de inom landet bestående möjligheterna.

Att landet sedan politiskt sett är synnerligen ogynnsamt lottat i sin återvändsgrändsställning mellan tyskar, polacker, tjecker och slovakar, är ju självklart, och detta har också bidragit till styckningen av ett politiskt och ekonomiskt sett relativt enhetligt område.

Regeringsdistriktet Oppeln upptog före världskriget en areal av 13,230 km.² med 2,207,981 invånare (1910), d. v. s. det är något större än Skåne men har mer än 3 gånger så stor folkmängd¹. Landet indelas, som fig. 1 visar, i 19 landsdistrikt med 1,859,199 och 7 stadsområden med 348,782 invånare (1910).

Delta område svarar i det närmaste mot det, som Fredrik den store år 1742 fick av Österrike, vilket omfattade: 1) det gamla hertigdömet Oppeln, som sträckte sig från floderna Glatzer Neisse och Stober åt öster till Prosnas och Malapanes källområden och som i sydväst vidrörde Sudeterna och inneslöt inom sig Neustadts, Kosels och Gleiwitz' landområden; 2) resterna av det gamla hertigdömet Ratibor, som omfattade furstendömet Ratibor, norra delen av det fria området Oderberg, hela, Loslauområdet, Pless med Myslowitz, Beuthen samt distriktet Imielin med Chelm och Kosztow. Utom dessa områden, vilka kunna anses utgöra Oberschlesiens kärna, mottog Fredrik norra Oppalandet.

Sedermera har till regeringsområdet Oppeln kommit det biskopliga furstedömet Neisse, som sedan givit upphov till Neisse- och Grottkau-distrikten samt dessutom förstorat Falkenbergs gamla område, och Kreuzburg, som utgör ett övergångsland till Mittelschlesien.

Landsdistrikten ha i våra dagar från 50 ända upp till närmare 2,000 invånare pr km.², och därav kan man sluta sig till, att inom detta lilla land måste det finnas flera från varandra skilda, naturliga områden.

Större delen av Oberschlesien upptages av den 200—300 m. ö. h. belägna Oberschlesiska platån, som ansluter sig till Östsudeterna och Beskiderna och vilken är karakteristisk genom sin ovanliga jämnhet, trots att berggrunden är genomsatt av stora förkastningslinjer.

Närmast kan landet delas i tvenne stora, naturliga områden, skilda genom Oderdalen, en smal landrensa med självständig karaktär. Östoderlandet genomdrages från Ö. till V. mellan floderna Malapane och Klodnitz av Chelm, en musselkalksrygg om 10—20 km:s bredd, krönt av Annabergets 385 m. ö. h. belägna basaltkägla,

¹ Enl. Statistisches Jahrbuch für den preussischen Staat 1913. Hos prof. Volz och andra uppges den sammanlagda arealen till 12941 km², medan folkmängdssiffran är högre hos dem.

och vid dess östra ände i trakten av Tarnowitz finnas värdefulla zink- och blymalmsförekomster. Söder om denna musselkalksrygg utgöres berggrunden merendels av skikt från stenkolsformationen med rika kolflöts, norr därom av yngre bergarter, övertäckta med talrika rester av tertiära avlagringar. Det är denna rika förekomst av malmer och kol på samma ställe, ja i samma gruva, över varandra, som givet upphovet till ett industriområde, vilket satt sin prägel på hela Östoderlandet. Hela landskapsbilden, framför allt på grund av saknaden utav yngre istidsavlagringar, är ganska avvikande från Nordtyskland. Enformig flackhet och ofruktbarhet äro ofta de väsentliga kännetecknen. Väster om Oder omkring Leobschütz är marken täckt av ett 6—8 m. tjockt lössjordstäckte, som förlänar Västoderlandet fruktbarhet utan att väsentligt ändra landskapets karaktär. På grund av sin ringa fruktbarhet bär landet i stor utsträckning skog (hela landet 34 %; den mesta skogen kommer på Östoderlandet, som täckes av 54 %, medan motsvarande siffra för Västoderlandet är 3 %). Man kan särskilja trenne sammanhängande skogsområden. Norr om musselkalksryggen ligger Stobers och Malapanes skogsområde, vars fortsättning på andra sidan Oder bildas av Falkenbergs skogsområde, som sträcker sig ned i Neustadtdistriktets norra del; gränsen åt väster bildas av floden Glatzer Neisse; vidare skogsområdet söder om musselkalksryggen mellan Klodnitz och Birawka. Detta övergår sedan i Pless' och Rybniks kulland, som även delvis är täckt av skog. Östoderlandets enda åkerbruksområde är Kreuzburgsdistriktet i norr. Att dessa skogsområden ej uppodlats, beror på markens geologiska beskaffenhet. Medan södra Östoderlandet, som förut nämnts, uppbyggdes av bergarter från stenkolsformationen och det yngre paläozoikum, bildas berggrunden norrut av kalk och dolomit, sandsten och märgelkalk från triasformationen. De gamla bergarternas förvittringsprodukter, merendels starkt utlakade genom isens smältvatten, ha ringa fruktbarhet, och även den diluviala bottnen av åkerjord är föga fruktbar. Av landets hela yta är $\frac{2}{3}$ täckt av sand, som förekommer över hela landet men framförallt inom Östoderlandet. Skogen inom Falkenbergsområdet försvinner mer och mer, beroende på att jordmånen här är bättre. Lössjorden, som gjort Leobschützområdet så frukt-

bart, uppträder även inom södra Östoderlandet, men dess mäktighet är alltför ringa för att kunna ge marken någon nämnvärd fruktbarhet. Mellan norra och södra skogsområdet och musselkalksryggen ligger industriområdet, en bebyggelseoas med mer än 1 million invånare på ung. 500 km. ².

TAB. 1.
Gruppering av distrikten i Oberschlesien motsvarande den naturliga indelningen.

Område	åker o/o	skog o/o	äng o/o	Innevånare summa 1910	pr kvkm	tyskar o/o	polacker o/o
1. Rena åkerbruksområden:							
Leobschütz	87	4	4	82,635	120	84,5	6,3
Neustadt.....	70	8	17	97,537	122	52,8	44,9
Neisse	77	8	9,5	75,285	106	98,5	1,1
Grottkau.....	77	9	9	40,610	78	97,5	2,0
Kreuzburg	69,5	11	15	51,906	94	46,9	47,2
2. Åkerbruksområden med skogsbruk:							
Falkenberg.....	56	10	27	37,526	62	88,7	10,2
Rosenberg	44	9	43,4	52,341	58	16,4	80,7
Oppeln	41	9	45	117,906	84	20,1	75,8
Lublinitz	34	10	54	50,388	50	14,6	79,3
Gr. Strelitz.....	50	7	38	73,383	82	17,2	79,2
Tost-Gleiwitz	54	8,5	33	80,515	91	20,4	76,4
3. Områden påverkade av handel och industri:							
Ratibor	69	8	15	118,923	142	11,2	47,7
Kosel	60	7	27	75,673	112	21,7	75,0
Rybnik	53	10	32	131,630	154	18,9	77,8
Pless	50	13	31	122,897	115	13,4	86,0
4. Rena, industriområden:							
Tarnowitz	43	7	44	77,583	237	27,0	66,8
Beuthen	67	9	8	195,844	1,980	30,3	62,8
Hindenburg	58	11	18	159,810	1,336	40,0	51,0
Kattowitz	49	8	22	216,807	1,193	30,3	64,8
Stadsområden:							
1. Neisse stad ¹	—	—	—	25,938	—	95,4	3,7
2. Oppeln »	—	—	—	33,907	—	80,0	15,8
3. Ratibor »	—	—	—	38,424	—	59,6	30,0
4. Kattowitz stad..	—	—	—	43,173	—	85,4	13,3
Gleiwitz »	—	—	—	66,981	—	74,0	14,7
Beuthen »	—	—	—	67,718	—	60,6	33,1
Königshütte »	—	—	—	72,641	—	54,1	34,0

¹ Neisse stadsområde tillkom först 1 juli 1911.

Genom att ordna de olika distrikten i vissa grupper, som tab. 1 visar, får man en tydlig bild av landets ekonomiska struktur och naturliga indelning. Av denna framgår, att folktätheten i åkerbruksområdena är måttlig (i genomsnitt 106 pr km²), i skogsområdena däremot gles (50—90 pr km²), men annorlunda är förhållandet, där man kan spåra handels och industriens inflytande, ty då stiger folktätheten märkbart för att sedan i rena industri-kretsar bli kollosalt stor (över 1,000 pr km²).

Man skulle i stora drag kunna karaktärisera Oberschlesien såsom ett föga fruktbart, skogrikt land om 13,230 km²:s areal, till 95 % blott glest befolkat; hälften av den 2,207,981 stora folk-mängden sitter i det ung. 500 km² stora industriområdet, som till följd härav är oerhört tätt befolkat.

Man kan skilja mellan ett större och flere mindre industri-områden. Det större området omfattar ung. 3,580 km² och räknade före krigsutbrottet 1¹/₄ mill. människor. Det omfattar hela landet mellan Kosel och Hultschin österut ända till polska gränsen. Inom detta kan man särskilja ett mindre i form av en triangel, vars spetsar utgöras av städerna Tarnowitz, Gleiwitz och Myslowitz, med en yta av 350 km². Inom detta mindre område kan man särskilja ännu ett, där industrien är mest koncentrerad, även detta i form av en triangel mellan Gleiwitz, Myslowitz och en punkt något norr om Beuthen, med en areal av c:a 175 km² och ej mindre än 750,000 invånare eller 4,500 pr km². I det följande kommer jag att till industriområdet räkna: större delen av Tarnowitzområdet, Beuthen stad och land, norra delen av Hindenburgsdistriktet, Kattowitz stad och land, Königshütte stad, Gleiwitz stad samt ung. 75 km² av Tost-Gleiwitz' landområde, d. v. s. sammanlagt c:a 500 km² med ungefär 1 million människor. För att ett industriområde av sådana proportioner som detta skall kunna uppstå och äga bestånd, måste givetvis nödigt råmaterial finnas i riklig mängd, och tack vare förekomsten av kol och malm bredvid varandra har industrien kunnat nå en sådan utveckling, som den nått.

Innan jag mera detaljerat beskriver industrien, vill jag lämna en kort redogörelse för det oberschlesiska kolbäckenet. Jag kommer sedan att behandla bergsbruket och industrien parallellt, då de ju äro intimt förknippade med och beroende av varandra.

Det oberschlesiska kolbäckenets gränser sammanfalla med det större industriområdets. Uppgifterna om dess areal ha växlat under tidernas lopp, vilket sammanhänger med de allt noggrannare borrhingsresultat, som man under årens lopp kommit till. Den enda gräns, som någorlunda säkert kunde bestämmas, var västgränsen. Bäckranden uppträder först vid Hultschin i söder, drager norrut öster om Ratibor till trakten av Tost. Väster om denna linje finnes antagligen ej något sammanhängande bäcken, möjligen enstaka flöts, vilket man också övertygat sig om genom flera borrhningar. Man antog förr, att norra gränsen skulle gå betydligt norr om Tarnowitz, men genom flera borrhningar i därvarande permlager har man kommit till det resultatet, att gränsen går obetydligt norr om staden, kanske rent av söder därom. Detta hade till följd, att Tysklands förmodade andel i det oberschlesiska bäckenet betydligt minskades och uppskattades omedelbart före världskriget till 2,800 km². Åt öster kan gränsen följas ända bort till Krakau, och i söder går gränsen inom Tjeckoslovakien och Polen. Öar av triasbildningar uppträda på nästan hela ytan; så sträcker sig Tarnowitzplatåns malmrika musselkalkberg ned i trakten av Beuthen och Kattowitz, överlagrande kolberget. Kolet uppträder i regel på 150 m:s djup och stundom i dagen, och där började naturligtvis kolbrytningen. Hela sammanlagda arealen av det i dagen liggande stenkolet skattas till 150—170 km². Därvidlag kunna 5 större områden särskiljas: 1) det egentliga industriområdet; 2) det söderut till Kattowitz och Myslowitz anslutande området vid Birkental, Nickolai och Orzesche; 3) området norr om Beuthen mellan Deutsch Piekar och Koslawogora; 4) området sydväst om Rybnik och 5) det vid övre Oder söder om Hultschin liggande området, som geologiskt ej hör till de förra. Flötsens horisontala läge med en lutning av blott 10—20° har underlättat brytningen. Täckberget, som i erosionsdalarna har en mäktighet av ända till 500 m., består till största delen av ett utlakat täcke av istidsavlagringar. På grund av den rika förekomsten av s. k. sadelflöts, vilka finnas huvudsakligast inom ett 7—12 km. brett från Hindenburg österut till polska gränsen gående område, kan det inom Tyskland (före världskriget) liggande området betraktas som ett av Europas allra förnämsta. Flötsens

läge är emellertid ofta rubbat av väldiga förkastningar, som försvårat brytningen.

Kolfyndigheterna ansågos som de förnämsta i Tyskland beträffande kvaliteten, och till kvantiteten intog området andra rummet i Tyskland och Europa. Den tyska 2,800 km² stora andelen utgjorde 33 % av hela området, den polska 52 % och den tjeckoslovakiska 15 %. Detta var före 1921, då den tyska andelen till Polens förmån sjönk till 7 %. Men oaktat Tyskland förfogade över blott $\frac{1}{3}$ av hela gebitets areal, var dock det tyska området långt mer värdefullt på grund av den rika förekomsten av seldflöts och tack vare skiktens läge nära jordytan.

De senaste uppgifterna om kolfyndigheternas storlek gå ut på ett förråd av 166 milliarder ton, däri inbegripet alla flöts från 30 cm. och uppåt till ett djup av 2,000 m. Flöts av så ringa mäktighet som 30 cm. äro emellertid här av ringa värde, ty man befattar sig sällan med flöts under 2 m. I Skåne har flötsen sällan en mäktighet av mer än 30 cm. och aldrig över 1 m.

Som jämförelse kan nämnas, att Oberschlesiens stenkolslager omfattade 23,5 % av hela Europas, 40 % av Tysklands och nära på lika mycket som Englands. Detta är fallet, om man ser på hela mängden från 0—2,000 m. Annorlunda blir förhållandet, om man gör jämförelse mellan mindre djup, ty just där ligger det oberschlesiska områdets tyngdpunkt, vilket framgår av nedanstående översikt.

Djup i m.	Summa stenkolsförråd i mill. ton.		Därav brytbara	
	Tyskland	Oberschlesien	Tyskland	Oberschlesien
0—1,000	140,939	86,245	100,383	60,365
0—1,200	194,537	106,442	141,537	74,825
0—1,500	271,984	129,327	194,323	90,392
0—2,000	409,966	165,987	290,163	113,995

Av Oberschlesiens 166 milliarder ton ligga ej mindre än 86 på mindre djup än 1,000 m., d. v. s. ung. 62 % av hela Tysklands kolförråd på motsvarande djup. Av Ruhrområdets 214 milliarder ton ligga blott 45 på mindre djup än 1,000 m. Denna

fördel ligger i öppen dag, och den måste med tiden, då andra kolkällor börjar sina, bli mycket större.

Medeldjupet av de oberschlesiska gruvorna är mycket ringa och uppgår i medeltal till 148 m., medan Englands gruvor ha ett medeldjup av över 1,050 m., Frankrikes och Saarbrückens 700 m. Tack vare delta och flötsens mäktighet uppfordrar en bergsman i Oberschlesien pr år 348 ton kol. Motsvarande siffror äro för Vestfalen 275 och för Saar 228 (medeltal 1891—1900). Dessutom kan nämnas, att de oberschlesiska kolens askhalt i regel understiger 5 %, och dessutom är vikten ringa. Dock är att märka, att Oberschlesiens kol ej äro koksbara, om man undantager Rybnikområdet jämte några andra smärre. Detta tillsammans med transportsvårigheter gör, att dessa kol ej äro så konkurrenskraftiga, som man skulle vänta.

Industrien grundade sig på brytningen av zink- och blymalm i Beuthen—Tarnowitz-trakten. Dessa fyndigheter började redan på 1200-talet utnyttjas, tillika med talrika järnmalmförekomster. Emellertid måste driften flera gånger avbrytas, och först Fredrik II utvecklade densamma. Han anlade mitt i skogen vid Malapane en mängd små masugnar, i vilka malmen smältes medelst träkol. Först när ångmaskinen uppfunnits, började stenkolen få någon större betydelse, och fiskalisk brytning började först 1791 i Beuthen, där kol och malm förekomma tillsammans. Redan 7 år tidigare hade liknande blymalmsbrytning satts i gång. Någon storindustri kunde först 1845, då den första järnvägen kom dit, börja utvecklas. Järnvägarnes betydelse är trefaldig: 1) uppblomstrade på en gång kolförbrukande industrier; 2) hade järnvägen själv för sin drift behov av väldiga mängder stenkol och 3) öppnades slutligen genom järnvägens tillkomst världsmarknaden för Oberschlesien. Visserligen var Oder segelbar från Kosel, men på grund av det låga vattenståndet hade den ej så stor betydelse som trafikled.

Kol fanns det gott om här, men det, som var ett nödvändigt livsvillkor för industrien, var framför allt god tillgång på järnmalm, och helst borde malmen finnas på samma ställe som kolet, allra helst när det gäller ett industriområde som detta, vilket har att kämpa mot så stora transportsvårigheter. Järnmalm finnes också i landet på flera ställen, men malmen har en alltför ringa

järnhalt (30—35 %) och en stor vattenhalt (20 vikts-%). Följande tal visa, hur kvantiteten av den inom industriområdet brutna malmen har minskats i hög grad:

år 1871	480,000 ton	år 1901	457,000 ton
» 1881	660,000 »	» 1913	138,000 »
» 1889	798,000 »	» 1920	48,000 »

År 1913 kunde hela Oberschlesien självt endast lämna 180,000 ton järnmalm; det övriga Tyskland lämnade 340,000 ton, under det 576,000 ton kommo från utlandet, därav 395,000 ton från Sverige och 108,000 från Österrike-Ungern. 1920 kunde landet endast täcka 6 % av sitt behov av järnmalm, men det är nödvändigt att importera malm, ty på den vilar hela järnindustrien, som i sin tur är nödvändig för kolproduktionen.

Tackjärnsproduktionen i Oberschlesien har relativt avtagit. Dess andel av hela tyska produktionen sjönk från 14,8 % år 1871 till 5,9 % år 1913. Absolut har tackjärnsproduktionen ökat från 232,000 ton år 1871 till 1,048,000 år 1913.

Före världskriget producerade fabrikerne årligen c:a 1,300,000 ton järnvaror och dessa fördelades så, att

inom Oberschlesien stannade	39 %	
till övriga Schlesien gick	21 %	= 55 % av behovet
till Berlin o. Brandenburg gick	12 %	= 14 % » »
till Polen gick	6,3 %	= 36 % » »
till Sachsen gick	7,3 %	= 12 % » »
	<u>85,6 %</u>	

Därav framgår, hur pass hård konkurrensen varit från andra områden; endast en liten del av de kringliggande områdenas behov täcktes från Oberschlesien. Blott 6,3 % av hela produktionen gick till utlandet. Och området kan hålla andra industriområden stången endast genom att öka produktionen av finare järnvaror och precisionsarbeten. Överallt spelar det ogynnsamma läget in.

Parallellt med järnindustriens uppsving de sista decennierna har bergbrukets utveckling gått.

Kolbrytningen började, som förut nämnts, år 1791, och produktionen uppgick nämnda år till 78,000 ton. Sedan ökades den år

från år, men det stora uppsvinget började först efter järnvägens tillkomst, och de sista årtiondena har utvecklingen skett i amerikanskt tempo. Från att år 1860 ha utgjort 2,5 mill. ton, nådde den sin kulmen 1913 med 44 mill. ton. Nämnda år kom $\frac{1}{4}$ av Tysklands stenkolk från Oberschlesien. Därtill kommer produktionen av 2 mill. ton koks från Rybniktrakten. Under världskriget sjönk produktionen, och sedan nu största delen av området kommit till Polen, kommer den väl inom den tyska andelen aldrig över 10 mill. ton pr år.

Av det föregående torde framgå, hur storslagna kolyndigheterna äro samt vilken mångfald av industrier, som finnas här. En annan viktig gren av bergsbruket är zink- och blymalmsbrytningen i trakten av Benthen—Tarnowitz, där malmen började brytas redan på 1200-talet. Först under Fredrik II kom någon mera omfattande brytning till stånd, och den har utvecklats därhän, att Oberschlesien 1913 producerade 80 % av all tysk zink, vilket utgjorde ej mindre än $\frac{1}{6}$ av världsproduktionen. Även blyproduktionen var ganska betydande (48 % av tyska produktionen).

Utom nu nämnda industrier kan nämnas cementindustrien i Oppeln och Gogolin, som 1911 producerade 4,700,000 fat portlandscement å 170 kg. samt 500,000 ton kalk. Att detta har stor betydelse för byggnadsindustrien, är självklart. Vidare kemiska industrier, som bl. a. producera de för jordbruket behövlige gödningsämnen. Och för att fullständiga bilden kan anföras, att inom området finnas 11 sockerfabriker, 114 bryggerier och 330 brännerier.

När därtill kommer, att inom området finnes rik tillgång på skog, vilken lämnar det mesta av bränslematerialet samt det oundgängliga gruvträet, skulle man vilja anse det obereschlesiska industriområdet mycket konkurrenskraftigt. Detta vore säkerligen också fallet, om läget hade varit gynnsammare, men på grund av transportsvårigheter har området mer än någon annan tysk landsända varit hänvisat åt sig självt. På grund av höga transportkostnader ha t. ex. engelska kol i nordtyska hamnar framgångsrikt kunnat konkurrera med de obereschlesiska.

Det som fattas för landet, är framför allt en billig vattenväg. Sedan industriområdet genom Klodnitzkanalen kommit närmare

Oder, som själv också för mindre fartyg blivit segelbar ända till Ratibor, har dennes andel i trafiken blivit betydligt större. Följande översikt visar hur stor del av koltransporten, som har ombesörjts av floden:

år 1887	167,000 ton = 2 %	år 1913	2,700,000 ton = 8,0 %
» 1900	891,000 » = 5 %	» 1917	3,280,000 » = 11,0 %
» 1910	2,200,000 » = 9 %	» 1920	1,900,000 » = 9,4 %

Genom den oregelbundna vattentillförseln, som beror på snösmältningen och sommarregnet och som växlar år från år, är den trafikabel för fullastade fartyg endast ung. halva året.

Järnvägsnätet är ovanligt tätt och utgör 16,8 km. på varje 100 km² land, vilket fullkomligt svarar mot den industriella utvecklingen.

Ruhrområdet är ur trafiksynpunkt bra mycket bättre lottat. Medan i Oberschlesien Oder och Premsa år 1910 transporterade 2,5 mill. ton stenkol, koks och briketter, vilket utgör 6,6 % av hela oberschlesiska produktionen, och 37,000 ton järn och järnvaror eller 4,0 % av hela produktionen, äro motsvarande siffror för Rhen 16 mill. ton = 17 % och 1 ³/₄ mill. ton = 27 % av Ruhrgebietets hela produktion. Dessa siffror uttrycka mera än ord, hur stora företräden det vestfaliska industriområdet äger.

Att det oberschlesiska industriområdet är en ekonomisk enhet, har aldrig förnekats, men för att fullt förstå det, måste man undersöka dess livsvillkor. Det äger rika underjordiska skatter, men som förut nämnts, en stor fiende — ett ogynnsamt läge. Ett gynnsamt läge är dock ett av huvudvillkoren för ett industriområdes existens. Parollen för Oberschlesien har varit: att reda sig självt. Därvidlag är landet ganska bra lottat. Tegel- och kalkbruken jämte cementfabrikerna lämna nödigt byggnadsmaterial. Kalk och dolomit finns det gott om. Så griper det ena in i det andra. Järnindustrien ligger till största delen i händerna på 8 firmor, som alla arbeta på samma sätt. Så har t. ex. Die Vereinigte Königs- und Laura-Hütte A. G. med 13,000 arbetare följande huvudproduktionsgrenar: masugnar, järn och stål-gjuterier, valsverk, rörfabrikation, vagn- och hjulfabriker, konstruktionsverkstäder, dessutom egen kolbrytning, koksfabrikation, malmbrytning, kalk- och tegelbruk m. m. Helt naturligt ligga ej dessa bredvid varandra

utan stundom på ganska stora avstånd, men de arbeta varandra hand i hand. Kolet brytes i egna gruvor, det lämnar kraften till dessas drift, en del går till koksfabrikation. Koksen lämnar bränslematerial och kommer till masugnar med egna malmer. Tackjärnet går till egna verk för att bearbetas vidare. Dessutom finns det en mängd mindre fabriker, som utnyttja biprodukterna. Allt går från det ena till det andra, varigenom onödiga transporter undvikas, och så blir industriområdet en enda stor arbetssal och en olöslig enhet.

Man kan sammanfatta det föregående på följande sätt:

alla industrier bygga på stenkol från centralområdet,
skogarna lämna $\frac{2}{3}$ utav gruvornas träbehov, medan resten går till talrika pappers- och cellulosafabriker,
åkerbruksområdena förses med kväve från kvävefabrikerna,
den kemiska industrien bygger på biprodukter från kolen,
Rydniks koksbara kol äro absolut erforderliga för masugnarna i centralområdet,

cement och kalk från Oppeln och Gogolin äro nödvändiga för byggnadsindustrien,

lerindustrien vid Ratibor lämnar eldfast tegel,

Plessområdet lämnar karbid till bergsmannens karbidlampa,
masugnarna erhålla $\frac{1}{2}$ mill. ton dolomit från Oppeln och Gross-Strelitz.

Dessutom sammanbindes området av ett stort järnvägsnät, ett elektriskt nät och ett nät av vattenledningar. Den elektriska kraften kommer från tvenne stora elektricitetsverk. Vatten bjuder ej naturen på något bekvämt sätt, utan tekniken måste tas till hjälp. Hela området får nu sitt vattenbehov fyllt genom den vattenförande triaskalken norr om industriområdet. Fem vattenverk därstädes förse hela området genom långa ledningar med vatten. Koldistriktet vore dömda till törstdöden, om de skulle reda sig själva. Detta får ej förbises för framtidsområdena Pless och Rydник, ty för dem blir vattentillförseln en livsfråga, såvida industrien börjar utnyttja dem i större utsträckning.

Av det sagda framgår, huru det hela är sammanfogat till en byggnad.

En fråga av stor vikt för industriområdet är naturligtvis: hur skaffa tillräckligt med näringsmedel? Som förut påpekats, är

Östoderlandet ett åkerbruksfattigt land med ofruktbar jord, som hör till Tysklands allra sämsta. Endast Kreuzburgområdet i norr och Västoderlandet äga goda åkerjordar. Av hela landets areal utgöres 55 % av åker, men största delen av denna är av dålig beskaffenhet. Inom Östoderlandet med undantag av Kreuzburgområdet existerar trots alla tekniska hjälpmedel blott ett magert lantbruk, som huvudsakligen är inriktat på potatis- och rågodling. När därtill kommer det faktum, att åkerjorden inom detta område är fördelad på tusentals småbruk om $\frac{1}{2}$ —2 har, inses, att härifrån kan industriområdet ej erhålla några lantbruksalster. En stor del kommer däremot från Västoderlandet och Kreuzburgområdet, men det räcker dock ej på långt när till för den människomassa, som industriomsådet hyser inom sig.

Följande tablå visar, att spanmålen och potatisen komma till största delen från Tyskland.

Från Västoderlandet	86,000 ton
» Mittel- och Niederschlesien	55,000 »
» Posen	48,000 »
» Det övriga Tyskland	23,000 »
» Ryssland och Polen	41,000 »
» Det övriga utlandet	23,000 »

Således lämnar:

Det nuvarande Tyskland ...	60 %
Posen	17 %
Ryssland och Polen	15 %
Det övriga utlandet	8 %

En viss roll spelar Ryssland och Polen däremot för köttleveransen. Från Ryssland och Polen införes pr vecka 3,000 svin (medeltal 1909—1911), vilket täcker 20 % av behovet.

Oberschlesien får m. a. o. det mesta av sin näring västerifrån, och en ökad import österifrån, d. v. s. närmast från Polen, skulle endast ytterligare komplicera transportproblemet därstädes.

Sedan det nu visats, hur pass enhetligt industriområdet är, och i hur hög grad det är beroende av Tyskland, övergår jag till den etnografiska frågan, som inom detta område är ganska invecklad.

Enligt folkräkningen 1910 räknade hela Oberschlesien 2,207,981 invånare på en areal av 13,230 km.². Dessa voro fördelade sålunda: 884,045 (40 %) tyskar, 1,169,340 (53 %) polacker, 88,798 (4 %) tyskpöcker, som tala både tyska och polska, medan resten 65,798 (3 %) utgjordes av övervägande tjecker, mährer samt även delvis judar; tjeckerna ha nu till största delen kommit till Tjeckoslovakien, som fick 322 km.² med 49,553 inv. av Ratibors landsdistrikt. Vill man skilja Östoderlandet från Västoderlandet, så kommer på det förra en folkmängd om 1,654,266, därav tyskar 543,507 (32,8 %) och polacker 1,017,724 (61,5 %) och på det senare inalles 553,715, av vilka 340,538 (61,5 %) äro tyskar och 151,616 (27,4 %) polacker.

Av hela folkmängden bodde 561,085 människor i städerna, därav voro 395,736 (70,5 %) tyskar och blott 126,471 (22,5 %) polacker, medan 1,646,896 bodde på landsbygden, därav 488,309 tyskar (29,6 %) och 1,042,869 polacker (64,2 %).

Av det anförda synes, att polackerna äro talrikast inom Östoderlandet och dessutom på landsbygden, medan däremot tyskarna äro i majoritet i största delen av Västoderlandet samt i städerna. Innan jag övergår till att mera detaljerat utreda nuvarande befolkningförhållanden och de förskjutningar, som ägt rum de två sista decennierna, kan en översikt av den kulturgeografiska utvecklingen såsom grundval för det nuvarande tillståndet vara på sin plats.

Om landets äldsta invånare vet man mycket litet, men man anser, att Schlesien i urminnes tid var bebott av indogermaner och närmast av keltiska stammar. Redan före vår tideräkning fanns det germaner i landet. Beträffande deras namn äro meningarna delade; somliga kalla dem vandaler, andra goter o. s. v. Dessa germaner bodde i ett område mellan Zinna, Oppa och Hotzenplotz samt omkring musselkalksryggen, d. v. s. i de fruktbaraste delarna av lösslandet. Anmärkningsvärt är, att landets äldsta invånare voro germaner, och att den öppna marken i utskogen var deras boningsplats.

Folkvandringen drev bort dessa germaner, och länge stodo deras bostäder tomma; rester finnas ännu kvar i Mähren och på några få ställen i Oberschlesien.

Sedan intogs landet av slaviska folkskaror, såsom talrika fynd ännu visa. Dessa stodo på mycket låg kulturnivå och livnärde sig av jakt och fiske, och såsom binäringar hade de bi- och boskaps-skötsel. Ungefär sådan är bilden till början av 1100-talet. Slaverna slog sig ned på de av germanerna lämnade boplatserna.

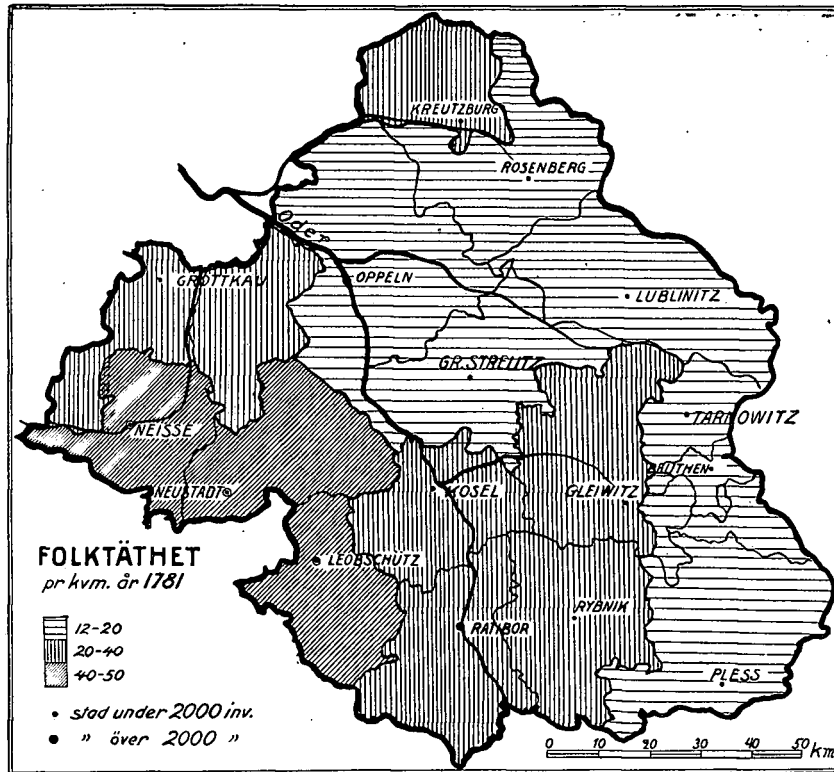


Fig. 2. Folktäthetskarta över Oberschlesien år 1781.
Bearbetad efter Volz.

Dessa slaver började emellertid snart trängas undan av germaner, som framträngde i Neisse och Lausitz. Nu höjes kulturen något genom klostren och ordnarna och även i någon mån genom prästerna. Men först under 1200-talet, då tyskar inkallades i landet, började skogen avrödjas på fullt allvar. Tack vare deras högre kultur och bättre verktyg avgingo de med seger. Närmast gjordes stora uthuggningar i Presekas urskogslignande gebit väster om Oder; detta område skiljde Oberschlesien från Mittelschlesien.

Här på västra sidan av Oder genomfördes regermaniseringen fullständigt, ty Presekas från slaver ganska fria område täckte största delen av marken, och detta visar sig än i dag, ty där har tyskheten bevarats bäst. Annorlunda är förhållandet på högra Odersidan.

Intressant är det faktum, att regermaniseringen trängde så hastigt åt öster. Redan 1254 och 1267 grundlades Beuthen och Gleiwitz. Här i Östoderlandets vidsträckta av slaverna glest bebodda skogar kunde ej några större tyskcentra bildas. Långsamt skrider rödnings- och regermaniseringsprocessen framåt. De enstaka tyska områdena hunno aldrig sammansmälta till ett. Och i skogen mellan dessa sutto slaverna kvar, vilket ännu i dag är fallet.

Som nämnts, gjorde kloster och furstar mycket för regermaniseringen, men man skulle dock förneka rörelsens inre väsen, om man tillskreve dem allt. Rörelsen är alltför storslagen, för att fursteviljan på så kort tid skulle ha kunnat draga så många tusen in i landet, ty det Oberschlesiska landet var ju kargt och ofruktbart. Mittelschlesiens maktställning i industri och handel är det, som gör sig märkbar här. Landet var ju genomdraget av flera handelsvägar, och trots att Oberschlesien endast var ett genomgångsland, fick det i alla fall en del av handelsförmånerna. Det blev ett slags stapelplats. Och vid dessa gamla vägar, som järnvägarna följa f. n., grundlades flera rent tyska städer. Redan år 1300 fanns det c:a 20 städer. Därav förstår man utan vidare, att det var handeln, som var tyskhetens ryggrad. Bönderna följde med handeln på dess vägar, och med detta för ögonen förstås det stora bakslaget, som tyskheten led under 1500—1700-talen, vilket ej berodde uteslutande på politiska omständigheter. Omkring 1500 blev landsvägen åt sydost till orienten spärrad av turkarna; därigenom avskars den betydelsefulla genomgångshandeln för Schlesien, och när sedan storsjöskeppsfarten börjar genom upptäckten av nya sjövägar, så förlorar samfärdseln till lands i betydelse. Detta verkår katastrofartat på den schlesiska handeln, då ju landet är så utpräglat kontinentalt. Detta jämte 1500- och 1600-talens blodiga krig samt motreformationen åstadkommer bakslaget.

När nu landsherrarna förlorade sina inkomster från handeln, grepo de till andra utvägar och pålade bönderna stora skattebördor,

vilket förorsakade dessas flykt från den ofruktbara jorden till städerna. Blott i Västeroderlandet med dess gynnsammare jordmån blevo förhållandena bättre. Östoderlandet var illa ställt i detta avseende. Därför voro förhållandena där odrägliga in på 1700-talet, då industrien började omändra hela bilden.

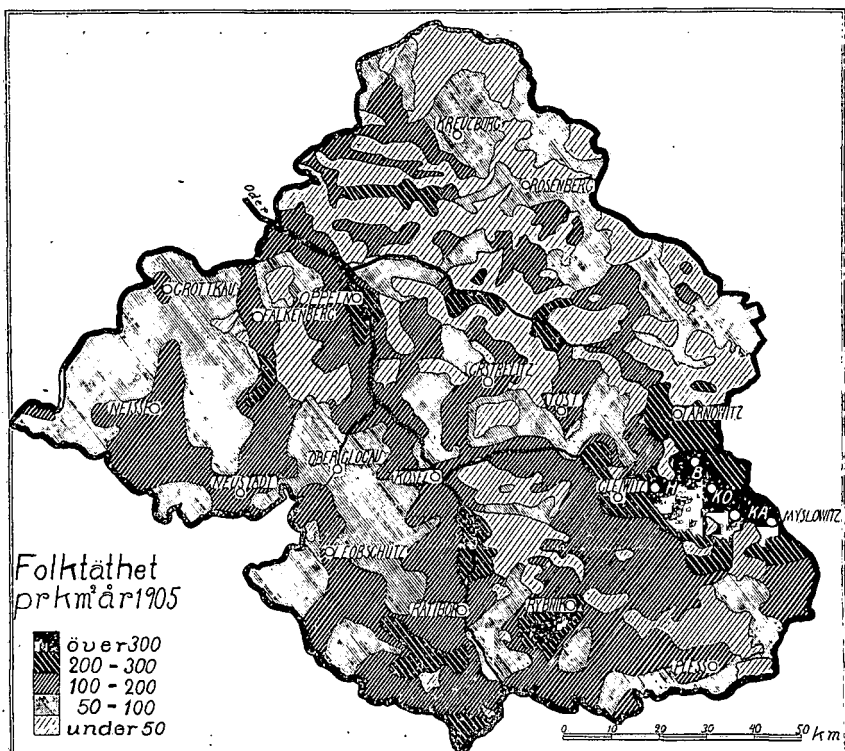


Fig. 3. Folktäthetskarta över Oberschlesien år 1905.
Bearbetad efter Groll.

År 1781 räknade Oberschlesien endast 371,400 invånare, vilket gör 27,5 pr km². Folktäthetskartan för samma år, fig. 2, visar folktäthetsförhållandena, vilka äro lätta att förstå med det föregående som bakgrund. Tätast befolkat var naturligtvis åkerbrukslandet väster om Oder, med 40—51 invånare pr km². De nuvarande industrikretsarna voro på grund av sin karga jordmån glest befolkade (13—19 pr km²), och mellanliggande områden, t. ex. Ratibor, Kosel, hade en folktäthet av 25—35 pr km². De största städerna lågo inom åkerbruksområdena. Sådan hade landskapsbilden säkert

varit än i dag, d. v. s. tyngdpunkten hade legat väster om Oder, om ej något annat kommit till, nämligen bergsbruk och industri. Jordbruksområdena ha utvecklats normalt men ej så industriområdena. Ända till efter 1800-talets mitt ökades befolkningen någorlunda jämnt för att sedan stiga med en rasande fart. Nu är m. a. o. förhållandet omvänt: de största städerna och de tätaste distrikten ligga, såsom fig. 3 visar, inom Östoderlandet. Allt detta har industrien utträttat, trots att den haft och fortfarande har stora svårigheter att kämpa med. Kolbrytningen och industrien började mot slutet av 1700-talet, men det gick sakta framåt. År 1804 hade folkmängden stigit till 577,000 (47 pr km²), men tyngdpunkten låg alltså i Västoderlandet. Den största staden var Neisse med 7,900 inv., de nuvarande stora industrimetropolerna Beuthen och Gleiwitz hade blott 1,850 och 2,900 inv. resp. Flera av de nuvarande stora industristäderna, t. ex. Kattowitz och Königshütte, funnos ej till. Men nu har industriområdet ung. 1,000 pr km² (utom städerna). Folkmängden inom Oberschlesien har sexdubblats sedan 1781 och inom industriområdet under de senaste 50 åren ökats med 160 %, medan motsvarande siffra för hela Oberschlesien är 60 %. Inom Västoderlandet däremot har folkmängden inom vissa områden avtagit ända till 9 %.

Hos städerna kan man spåra samma företeelse som hos ländsområdena, i vilka folktätheten stiger med industriens inflytande. Så har från 1871 staden Neisse ej nämnvärt ökats i folkmängd. Ratibors och Oppelns ha ökats betydligt beroende på industriens inflytande, men rena industristäderna, som t. ex. Beuthens och Königshüttes, ha ökats enormt.

Nu kan man fråga sig, varifrån alla dessa människor kommit. Har den väldiga ökningen skett genom invandring, eller har födelseöverskottet varit så stort? Detta går lätt att få reda på, ty man känner folkmängdssiffrorna sedan 1781 och födelseöverskottet sedan 1816. Därigenom är differensen mellan till- och bortflyttning känd. Och då visar sig det egendomliga förhållandet, att till 1848 ägde en ganska stor invandring rum, vilken därefter avtagit, och omkring 1860 slog det om, och sen dess har det gått i motsatt riktning därhän, att ej mindre än $\frac{1}{7}$ av födelseöverskottet slukats av utvandringen. Och när därtill kommer det faktum, att det

mest är tyska fackmän, som invandrat — behovet har ju genom industriens uppsving ökat — medan polacker utvandrat, intet polskt blod har tillförts utifrån, så kan man säga, att regermaniseringen fortgått ända till våra dagar. Ett glänsande bevis härför äro omröstningssiffrorna från den 20 mars 1921; därom närmare i fortsättningen. Det är därför av stort intresse att något mera detaljerat studera dessa utvandringar av polacker, som måste ha till följd en förskjutning mellan tyskarna och polackerna inom området.

Inom hela regeringsområdet Oppeln räknades:

	Tyskar		Polacker	
	Summa	%	Summa	%
1 dec.				
1890	566,523	35,9	918,728	58,2
1900	684,397	36,6	1,048,230	56,1
1905	757,200	37,2	1,158,805	56,9
1910	884,045	40,0	1,169,340	53,0

Av ovanstående framgår, att antalet av såväl tyskar som polacker absolut ökats. Den polska andelen av hela befolkningen har däremot sjunkit från 58,2 % år 1890 till 53,0 % 1910, under det att den tyska stigit från 35,9 % till 40,0 %. Det tycktes vara för handen en tendens till utjämning mellan de båda folken.

Av alla invånarna kommo på städerna:

	Summa	D ä r a v			
		Tyskar		Polacker	
		Absolut	%	Absolut	%
1890	337,304	231,487	68,6	89,171	26,4
1900	475,945	316,798	66,6	126,156	26,5
1905	520,862	355,007	68,2	138,490	26,6
1910	561,085	395,736	70,5	126,471	22,5

Härav framgår, att befolkningen i städerna till största delen är tysk, men oaktat den polska befolkningen ökats absolut, har den relativt minskats från 26,4 % till 22,5 % under sista 20-årsperioden.

Samma är förhållandet på landsbygden. Polackerna ökades absolut, men relativt minskades de; 1890—1910 från 66,9 % till 63,3 %, och i samma mån ha tyskarna ökats.

Städernas folkmängd uppgick:

1890 till 337,304 personer och

1910 » 561,085 » ,

vilket svarar mot en ökning av 66,34 %; polackerna ha ökats med 41,33 %, medan tyskarna ha ökats med 70,95 %. På landsbygden ökades folkmängden under samma tid med 32,77 %; tyskarna 45,75 % och polackerna 25,71 % resp.

Det äger tydligen rum en utjämning mellan tyskar och polacker inom så gott som hela Oberschlesien. I nästan alla distrikt ha polackerna under perioden 1890—1910 minskats relativt och blott obetydligt ökats absolut. Detta beror på emigration i stor skala, som till stor del förorsakats av de dåliga arbetslönerna; många söka sig ur landet och framför allt till Ruhr, där c:a 250,000 polacker finnas. Inom industriområdet har visserligen polackernas antal 1890—1910 ökats ganska betydligt, men de ha minskats relativt. Följande tablå visar vilken väldig förskjutning, som till de tysktalandes fördel ägt rum mellan tyskar och polacker inom industriområdet.

Det oberschlesiska industriområdets befolkning:

	Summa	Tyskar	Polacker	%	
				Tyskar	Polacker
1890	438,875	126,342	296,288	28,8	67,5
1900	678,376	223,246	412,060	32,9	60,7
1905	803,164	281,136	489,693	35,0	61,0
1910	921,834	379,645	473,787	41,2	51,4

Någon skarp gräns mellan tyskar och polacker inom området finns det ej. Man kan ej jämnställa de polsktalande i Oberschlesien med nationalpolackerna i Posen. Det språk, som de förra tala, avviker från rikspolskan; det är uppblandat med en mängd tyska ord, och de ha alltid känt sig som tyskar. Detta framgår tydligt av det faktum, att först 1903 kom en polsk representant till den tyska riksdagen från Oberschlesien.

Även har man under omröstningsstriden ofta satt polack = katolik och tysk = luteran; detta är emellertid fullkomligt felaktigt, ty ej mindre än 92 % av landets alla invånare äro katoliker.

I freden i Versailles den 28 juni 1919 bestämdes, som förut nämnts, för större delen av Oberschlesien en folkomröstning. Området ställdes under de allierade makternas kontroll, vilka besatte det med trupper. Vidare tillsattes en interallierad kommission, bestående av en fransman, en engelsman, en italienare och en japan. Enl. art. 83 bilaga § 5 stadgades, att den interallierade kommissionen skulle inlämna en noggrann redogörelse för omröstningens förlopp med ett förslag till gränslinje till de allierade makter, som kunde komma i fråga, tagande hänsyn till de geografiska och ekonomiska förhållandena inom området samt till den önskan, befolkningen framlade vid omröstningen.

Det var emellertid ej hela Oberschlesien, som skulle delta i denna folkomröstning. Genom senare bestämmelser av år 1920 avskilde man områden med övervägande tysk befolkning. Så utslötos, vilket framgår av fig. 1 och tab. 2, de rent tyska distrikten Falkenberg, Grottkau, Neisse stad och land samt västra delen av Neustadt-distriktet. Södra delen av Ratibors landområde (322 km² med 49,553 invånare) hade redan tidigare kommit till Tjeckoslovakien. Att ej hela Neustadtområdet togs med, var endast till Polens fördel, ty i den östra delen, Ober-Glogaområdet, fanns det 77,9 % polacker, medan motsvarande siffra för hela distriktet var blott 44,9 %. Men å andra sidan tog man med en del av Namslaudistriktet i norr, tillhörande Mittelschlesien, med 69,5 % polacker. Principen var alltså att få med så många polsktalande som möjligt, vilket ur självbestämmerättens synpunkt var rättvist.

Omröstningsområdet omfattade ung. 11,000 km² eller 83 % av landets areal med 1,950,000 människor eller 88 % av dess folkmängd. Inom detta område fanns dock enl. folkräkningen 1910 59,8 % polacker, 34,5 % tyskar, 4,4 % tysk-polacker och 1,3 % tjecker¹.

¹ 64,5 % polacker, 33,3 % tyskar och 2,2 % tjecker enl. Ch. Firichs arbete, *La caractere Polonais de la Haute-Silésie*, som dock ej får tillmätas alltför stor tillförlitlighet, ty man kan fördela tysk-polackerna (d. v. s. de som tala båda språken) på olika sätt mellan tyskar och polacker.

TAB. 2.

Folkomröstningen i Oberschlesien den 20 mars 1921.

Område	Areal i kvkm	Innev. 1910	Därav i %			Summa röster 1921	Därav i % för	
			tyskar	polac- ker	tysk- pol.		T.	P.
Kattowitz stad...	4,6	43,173	85,4	13,3	0,8	26,652	85,4	14,6
Leobschütz	690,7	82,635	84,5	6,3	1,4	64,717	99,6	0,4
Oppeln stad.....	16,3	33,907	80,0	15,8	4,1	21,911	94,8	5,2
Gleitwitz »	27,9	66,981	74,0	14,7	11,1	40,581	78,9	21,1
Beuthen »	22,7	67,718	60,6	33,1	5,2	39,991	74,7	25,3
Ratibor »	19,9	38,424	59,6	30,0	9,5	24,525	91,0	9,0
Königshütte stad	6,2	72,641	54,1	34,0	11,5	42,612	74,7	25,3
Kreuzburg	553,1	51,906	46,9	47,2	5,8	45,118	96,1	3,9
Hindenburg	119,6	159,810	40,0	51,0	8,7	88,601	51,0	49,0
Beuthen land	99,0	195,844	30,3	62,8	6,0	106,611	40,9	59,1
Kattowitz »	181,4	216,807	30,3	64,8	3,4	119,026	44,4	55,6
Tarnowitz.....	327,6	77,583	27,0	66,8	6,1	44,725	38,3	61,7
Kosel	675,2	75,673	21,7	75,0	3,0	48,610	74,9	25,1
Oppeln land.....	1408,7	117,906	20,1	75,8	2,5	80,943	69,5	30,5
Tost-Gleitwitz ...	879,8	80,515	20,4	76,4	3,1	47,309	42,5	57,5
Rybnik	852,6	131,630	18,9	77,8	2,7	80,256	34,8	65,2
Gross-Strelitz ...	895,3	73,383	17,2	79,2	2,4	45,412	49,3	50,7
Rosenberg.....	898,8	52,341	16,4	80,7	2,9	35,008	68,2	31,8
Lublinitz	1010,9	50,388	14,6	79,3	5,7	29,128	53,3	46,7
Pless	1064,3	122,897	13,4	86,0	0,4	72,042	25,8	74,2
Ratibor land ...	516,5	69,370	10,6 ¹	76,2 ¹	1,0 ¹	44,758	58,7	41,3
Oberglogau	530,0 ¹	52,000	20,0 ¹	77,9 ¹	2,0 ¹	37,698	88,1	11,9
Namslauomr.	104,0	5,748	30,4 ¹	69,5 ¹	0,1 ¹	—	—	—
Omröstningsomr.	10,905,1	1,939,280	34,5	59,8	4,4	1,186,234	59,6	40,4

¹ Osäkra siffror.

Senare bestämdes, att alla, som utflyttat efter 1904 fingo rösta, men däremot ej de, som inflyttat efter samma år. Detta skulle ju egentligen vara att gynna Polen, ty, som förut nämnts, har sedan 1860 polacker utvandrat, medan däremot tyskar invandrat, men resultatet motsvarade ej avsikten.

Omröstningen uppskötts flerfaldiga gånger men ägde slutligen rum den 20 mars 1921. Agitationen gick till överdrift på båda sidorna, men även här spårades tyskarnas högre kultur, ty den tyska agitationen bedrevs på ett vida planmässigare sätt än den polska. Faktum är dock, att den tyska majoriteten skulle hava blivit betydligt större, om ej den polska terrorn funnits, ty på flera håll voro tyskarna fullkomligt prisgivna åt denna terrors grymheter. Betecknande är det uttalande av le Rond, den interallierade kom-

missionens ordförande, att folket var förslöat genom seklers träl-
dom och skulle ej alls deltagit, om ej den polske omröstnings-
kommissarien Korfänty funnits. Ovissheten om utgången tillskrevs
det germaniserade prästerskapet, dirigerat av kardinal Kapp; vidare
fruktan för ekonomiska svårigheter, om området komme till Polen.
Industrien och handeln lågo fullkomligt nere; affärsmännen iklädde

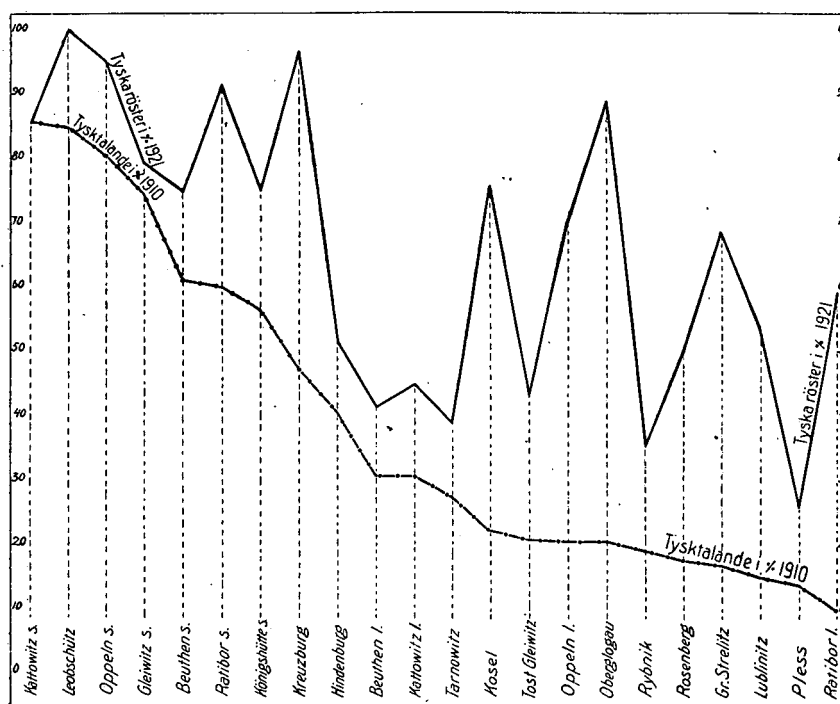


Fig. 4. Diagram över antalet tysktalande 1910 och tyska röster 1921
i % av totalantalet.

sig inga förbindelser, kontona avslutades, och bolagens fonder för-
des till Berlin. Detta visar, att man i tyska kretsar räknade med
att området komme att förenas med Polen. Man var i det stora
hela ganska ovisst om utgången, och den allmänna meningen
var den, att området skulle delas i två läger: polsk majoritet i
Lublinitz, Rosenberg och Rybnik; tysk i Ratibor och Grotkow.
Omröstningen förflöt emellertid lugnt, blott störd genom mindre
sammanstötningar.

Inalles funnos inom området 1,220,996 röstberättigade, och antalet avgivna röster utgjorde 1,186,234, vilket svarar mot 97,2 %, och detta visar, med vilket stort intresse man omfattade omröstningen. I flera kommuner utgjorde röstetalet 100 %. Av dessa röstade 706,820 för Tyskland och 479,414 för Polen, d. v. s. resp. 59,6 % och 40,4 %, vilket visar, att skillnaden mellan språk- och folkgräns fällde utslaget till Tysklands förmån; polsk tunga var ej detsamma som polskt sinnelag. För övrigt hänvisas till tab. 2. Emigranterna, som avlämnade 192,408 röster, röstade nästan utslutande för Tyskland. (Enl. polska uppgifter blott 5,8 % för Polen, enl. tyska däremot 25 %.) Ett gemensamt drag är, att överallt uppvisa de tyska rösterna större relativa tal än 1910, vilket tydligt framgår av fig. 4. Inalles avlämnade de tysktalande för Tyskland 405,000 röster eller 35 % av alla röster; de polsktalande för Tyskland 300,000 eller 25 % och för Polen 480,000 eller 40 % (enl. Volz röstade 5,243 tysktalande för Polen). Av alla tyska röster har ej mindre än 42 % kommit från polacker.

Det erbjuder ett visst intresse att följa omröstningen i detalj. I de 6 stadsdistrikten, som äro mycket tysktalande, avgåvos inalles 196,272 röster, därav för Tyskland 159,620 eller 82,0 % och för Polen 36,652 eller 18,0 %. I alla städer var det tysk majoritet utom i Berum i Pless. Av de 19 landsdistrikten uppnådde Polen majoritet blott i 7, nämligen Beuthen, Tarnowitz, Kattowitz, Tost-Gleititz, Rybnik, Gross-Strelitz och Pless. Av de 515,381 röster, som avgåvos inom dessa områden, voro 312,693 eller 60,0 % för Polen. Redan härav och ännu tydligare av tab. 2 och fig. 4 framgår, att några områden med stor polsk majoritet finnes det ej (Plessområdet bildar dock ett undantag med 74,2 % polska röster).

Inom industriområdet, som lämnat 37 % av alla tyska rösterna, äro omröstningsresultaten av stor vikt. Av nedanstående översikt framgår, att Polen fick svag majoritet i landområdena Beuthen (59,1 %), Kattowitz (55,6 %) och Tarnowitz (61,7 %), medan Tyskland har stor majoritet i samtliga stadsområden samt svag i Hindenburgsdistriktet.

Område	Avgivna röster	För Polen	%	För Tyskland	%
Stadsområden:					
Beuthen	39,991	10,102	25,3	29,889	74,7
Kattowitz	26,652	3,897	14,6	22,755	85,4
Gleiwitz	40,581	8,559	21,1	32,022	78,9
Königshütte	42,612	10,764	25,3	31,848	74,7
	149,836	33,322	22,3	116,514	77,7
Landområden:					
Tarnowitz	44,725	27,548	61,7	17,177	38,4
Beuthen	106,611	62,965	59,1	43,646	40,9
Hindenburg	88,601	43,319	48,9	45,282	51,1
Kattowitz	119,026	66,147	55,6	52,879	44,4
	358,963	199,979	55,5	158,984	44,5
Industriområdet	508,799	233,301	45,7	275,498	54,3

Inalles avlämnades inom industriområdet 508,799 röster, därav för Tyskland 275,498 eller 54,3 %. Särskiljer man lands- och stadsdistrikten, så finner man enligt ovanstående tabell, att inom stadsdistrikten ha ingivits 149,836 röster, därav 116,514 för Tyskland eller 77,7 %, under det att blott 33,322 tillfallit Polen. Inom landområdena ha Polen däremot 55,5 % av alla avgivna röster. Av det nämnda framgår, att tre av de sju distrikten med polsk majoritet höra till industriområdet, medan av de övriga Tost Gleiwitz, Pless och Rybnik gränsa till detsamma. Att polskheten här är så stark beror ju onekligen därpå, att dessa områden till stor del äro täckta med skog, och där ha ju polackerna bevarat sin nationella renhet längst. Även Lublinitz norrut har ganska stor procent polska röster (46,7), och i Gr.-Strelitzområdet söder därom avgåvos majoriteten av rösterna för Polen. Detta faktum, att industrigebitet är nära på runtom omgivet av områden med polsk majoritet, utgör utan tvivel en mycket stor svaghet i det för Tyskland eljest lysande omröstningsresultatet, och skulle man inlägga omröstningsresultatet på en karta, vilket även har skett, så komme hela landet öster om Oder att verka i hög grad polsksinnt, på grund av svårigheten att få någon verklig bild av förhållandena inom det lilla industriområdet. Överallt frapperas man utav den stora kontrasten mellan stad och land. Den relativt stora polska majoriteten i industriområdets landsdistrikt, förklaras därutav, att där finnas 200,000

polska bergsbruksarbetare, vilka säkerligen till största delen röstat polskt.

Att det blev så pass stor majoritet för Tyskland beror ju på att många polsktalande röstat för Tyskland. Studeras resultaten i detalj, finner man, att det avgivits i:

	Tyska röster 1921	Av alla polacker röstade tyskt 1921
	%	%
Leobschütz	99	97
Kreuzburg	96	92
Oberglogau	88	75
Oppeln	75	63
Ratibor	70	62
Gleiwitz	60	42
Industriområdet	54	22
Pless	25	16

Av ovanstående översikt framgår, att procenttalet polacker, som röstat tyskt, nästan utan undantag är direkt proportionellt till antalet tyska röster. Det beror säkerligen därpå, att germaniseringen av polackerna nått längre i vissa trakter, eller med andra ord vi ha den största procenten polacker, som röstat tyskt, och därmed även den största procenten tyska röster, där det sociala välståndet stod högst. Dessa tyskröstande polacker ha tillägnat sig tyskarnas kultur i vida högre grad än sina bröder bergsbruksarbetarna i industriområdet, men därmed blir den oberschlesiska frågan en social och kulturell fråga och ej någon nationell fråga.

Sedan nu omröstningen var ett fullbordat faktum, skulle den interallierade kommissionen inlämna förslag till gränslinje, men det var lättare sagt än gjort. Le Ronds förslag var delning efter linjen Oder—Krappitz—Rosenberg. England var emot detta förslag och ville i början, att hela området skulle stanna hos Tyskland. Italien ställde sig på Englands sida, ty det hoppades få billigare kol, om Tyskland fingo behålla hela Oberschlesien. Å ömse sidor framhölls, att varken Tyskland eller Polen kunde leva utan gebitet. England fick först ge med sig, och i samförstånd med Italien ville det sedan till Polen lämna Rybnik och Pless samt större delen av

Kattowitz. Även om detta förslag var sundare än Polens och Frankrikes, så kan det knappast försvaras, ty mellan industriområdet och Pless—Rybnik finnes ingen naturlig gräns; en sådan gräns kan ej ekonomiskt rättfärdigas, då den avskär de järnvägar och landsvägar, som leda till industriområdet.



Fig. 5. De viktigaste gränsförslagen vid Oberschlesiens delning.
Bearbetad efter Annales de Géographie.

Polen, som med våld ville rycka hela landet åt sig självt, ställde i maj till med uppror, vilket varade till augusti. Under tiden hade man tillsatt en expertkommission, som skulle utarbeta förslag till gränslinje, men den kunde ej komma till något enhälligt resultat utan inlämnade trenne olika förslag. Så stod frågan, då Höga rådet i augusti samlades i Paris. Då hade man följande förslag till gräns, vilket framgår av fig. 5.

1) Polens omröstningskommissarie Korfantlys samt Le Ronds, båda närpå lika och yrkande på Östoderlandets skiljande från Tyskland;

2) Det engelsk-italienska, som förut omnämnts samt

3) Den italienska utrikesministern Sforzas tvenne förslag med yrkande på industriområdets delning (senare gick Engl. med på Sforzas förslag).

Man lyckades ej heller nu komma överens om gränslinje. England och Frankrike stodo mot varandra. Att Frankrike ville stärka Polen var helt naturligt, det behöver en stark förpost mot Ryssland, och dessutom ville det försvaga det ännu alltjämt fruktade Tyskland. Nu föreslog Lloyd George att hänskjuta frågan till Nationernas förbund, som i september skulle sammanträda i Genève, och den 20 oktober hade det den nya gränsen färdig. Det blev närmast Frankrike, som fick, som det ville. Man skar ett snitt tvärs genom det till synes odöbara industriområdet. Omröstningssiffrorna ha tydligen ej varit bestämmande, utan det synes ligga i öppen dag, att här föreligger ett exempel på den krassaste våldspolitik. Därmed förlorar Tyskland ett oerhört viktigt gebit, som knappast kan värderas.

Det till Polen förlorade området omfattar 3,210 kvkm, d. v. s. c:a 30 % av hela omröstningsområdet, med en folkmängd av 910,000 inv. (1910)¹, vilket utgör c:a 47 % av hela folkmängden. Det avträdde gebitet omfattar följande delar, vilket framgår av fig. 1 och 5: 1) Lublinitz' sydöstra del; 2) största delen av Tarnowitz' och Beuthen land samt en del av Beuthen stad; 3) Kattowitz' och Königshüttes områden; 4) sydöstra delen av Hindenburg; 5) Pless och nästan hela Rybnik och 6) sydöstra Ratibor. Detta betyder, att $\frac{4}{5}$ av industriområdet med c:a 575,000 invånare kommer till Polen.

Inom den avträdde delen avgåvos inalles 502,145 röster; 55,9 % för Polen och 44,1 % för Tyskland. Enligt följande tabell var det polsk majoritet endast i områdena Pless, Rybnik och sydöstra Ratibor.

¹ Enl. Pettermanns Mitt. ägde den avträdde delen 980,000 inv. den 8 okt. 1919.

	Tyska röster	%	Polska röster	%
Sydöstra Lublinitz	10,100	51	9,900	49
Industriområdet	163,000	51	160,000	49
Pless, Rybnik, sydöstra Ratibor	48,000	30	111,000	70
	221,100		280,900	

Dessa 221,000 tyska röster svara enligt folkräkningen 1910 mot rikligt 385,000 med tyskt sinnelag, men eftersom blott 285,000 ha tyskt modersmål, ha 100,000 tyskt röstande polacker kommit till Polen mot sin vilja. Gränsen har ingalunda dragits så, att största möjliga antal polacker kommit till Polen och de tyskar till Tyskland. Så äro ännu t. ex. i Beuthen polackerna i majoritet och i Tost och Hindenburg består befolkningen till stor del av polacker, och samma är förhållandet i den polska andelen i Beuthen och Kattowitz och Tarnowitz, där en tysk majoritet finnes. Tyska Oberschlesien omfattar 70 % tyskar och 30 % polacker, det polska 45 % tyskar och 55 % polacker, och det är anmärkningsvärt, att antalet tyskar som kommit till Polen, är större än det antal polacker, som fått stanna kvar inom Tyskland.

Förlusten av Oberschlesien är för Tyskland oerhört kännbar. De sammanlagda förlusterna av industriens huvudgrenar belöpa sig till 78 %. Industriområdet uppbygges på kol. Tyskland ägde som förut nämnts 33 % av hela kolområdet. Nu tillfaller $\frac{4}{5}$ Polen, så att Tyskland kommer att äga föga mer än 600 km². eller 7 % av hela områdets areal, under det att Polens andel ökas från 52 % till 78 %. Därtill kommer, att det hos Tyskland förblivna området redan är delvis uttömt, ty i trakten norrut kan man konstatera ett utdöende av montanindustrien. Vida större blir dock förlusten, om vi tänka på mängden av kol, ty Tyskland förlorar av Oberschlesiens 114 milliarder ton brytbara kol ungefär 95 %. Av de 67 kolgruvorna bli ett dussin kvar med en årlig produktion av 7,7 mill. ton. Gruvornas avkastning har nått sin höjdpunkt, vadan någon ytterligare höjning ej gärna är tänkbar, och dessutom förlorar Tyskland sitt kokskollager vid Rybnik och därmed 2 mill. ton koks årligen (1913). Järnmalmsgruvorna bli samtliga polska. Detsamma gäller zink- och blyförekomsterna, och detta är utan tvivel en mycket svår förlust, ty zinkproduktionen i Oberschlesien

var den största i Europa och uppgick till $\frac{4}{5}$ av hela Tysklands och en $\frac{1}{6}$ av världsproduktionens. Så även blyet, varmed Tyskland förlorar 48 % av sin produktion. Därtill kommer förlusten av andra industrigrenar jämte deras produkter och slutligen skogsmarker om 100 km². med ett värde av 35 millioner guldmärk.

1913 ägde Tyskland 357 milliarder ton brytbara kol, efter förlusten av Saar och Oberschlesien 233 milliarder ton, d. v. s. förlusten uppgår till ungefär 34 %. Lika talande äro siffrorna beträffande järnet. 1913 ägde Tyskland 3,608 millioner ton järnmalm med 1,270 millioner ton metalliskt järn; nu resp. 1,262 och 511. I samma mån har järnmalmproduktionen sjunkit från 33,6 % till 6 % av Europas sammanlagda; 1913 infördes 11 $\frac{1}{2}$ mill. ton järnmalm och bröts inom landet 36 mill. ton, sedan nu produktionen genom förlusterna sjunkit till 7,5 mill. ton, måste 40 mill. ton årligen införas, om man vill bibehålla samma ställning.

Under det att förlusten av Lothringen berövar Tyskland dess råämnen, är det själva industrien, som skadas genom Oberschlesiens förlust.

Att de allierade hade blicken öppen för de svårigheter, som delningen av detta enhetliga område skulle medföra, inses därav, att det bestämts en övergångstid av 15 år. Under denna tid skola bl. a. järnvägarna drivas som en gemensam affär, tyska mynt vara lagligt betalningsmedel; vidare skall en övergång från det ena området till det andra ej medföra passsvång; särskilt stadgades om minoriteternas skydd samt rätt till undervisning och gudstjänst på eget tungomål o: s: v. För att tillse att detta verkligen blir fallet, tillsattes flera kommissioner. Den 1 juni skedde överlämnandet av gruvorna m. m., och sedan dess ha oroligheter ofta sports.

Litteraturförteckning.

- BÖKER, H. E. and others: The coalresources of the world;
 DUDZINSKI, A.: Polacy na Slasku;
 DUMAS, P.: Le partages de la Haute-Silésie, Annales de Géographie. 1922;
 FIRICH, CH.: La Caractère Polonais de la Haute-Silésie;
 FRECH, F.: Die Kohlenvorräte der Welt;
 GROLL, M.: Die Verteilung der Bevölkerung in der Provinz Schlesien, Zeitschrift der Gesellschaft für Erdkunde zu Berlin 1909;

- JOËL, M.: Die kulturelle Entwicklung Oberschlesiens von der Völkerwanderung bis zur Gegenwart in ihrer Abhängigkeit von dem Boden. Der Versuch einer anthropogeographischen Entwicklung; _____
Kommerskollegium: Kommersiella meddelanden;
Königliches statistisches Landesamt: Statistisches Jahrbuch für den preussischen Staat 1913;
- MICHAEL, R.: Die Geologie des ober-schlesischen Steinkohlenbezirkes;
OSBORNE, S.: The Problem of Uppér Silesia;
PARTSCH, J.: Schlesien;
—, Oberschlesiens Schicksal, die Westmark.
SCHOTTE, W.: Die Zukunft der ober-schlesischen Wirtschaft, eine Kritik der polnischen Propaganda;
SEIDEL, V.: Der Beginn der deutschen Besiedlung Schlesiens;
VOLZ, W.: De ekonomiska basis för den överslesiska frågan;
—, Besiedlungskarte von Oberschlesien, Veröffentlichungen der Schlesischen Gesellschaft für Erdkunde;
—, Oberschlesien und die ober-schlesischen Frage, Zeitschrift der Gesellschaft, für Erdkunde zu Berlin 1922;
—, Und Oberschlesien — — — — ?, Deutsche Rundschau 1922, Bd 191;
—, Die völkische Struktur Oberschlesiens;
WEBER, P.: Die Polen in Oberschlesien;
WEGENER, R. N.: Umgelagerte Kreide und Tertiaer bei Oppeln;
WIDOMSKY, STANILAUS: Conditions de la prospérité de la Haute-Silésie;

Rättelse:

På fig. 4 står fr. v. t. h. Rosenberg, Gross-Strelitz. Skall vara tvärtom.

ÖVERSIKTER OCH MEDDELANDEN.

I. Politik.

Irlands författning.

Utbrottet av världskriget föranledde på sin tid suspenderandet av den för ett odelat Irland avsedda home rule-lag, vilken av kabinettet Asquith omedelbart förut genomdrivits i parlamentet men vars verkställighet syntes stranda på Nord-Irlands (Ulsters) motstånd. När frågan om Irlands självstyrelse efter krigets slut åter togs upp, ansåg man — ej minst på grund av erfarenheter under krigsåren — det nödvändigt att söka tillmötesgå Ulsters intressen för att överhuvudtaget få en lösning till stånd. Asquith, som nu befann sig i opposition, föreslog, att 1914 års lag skulle återupplivas med den ändringen, att Ulster sex år framåt skulle vara undantaget från dess tillämpning. Regeringen under Lloyd George förfäktade emellertid den grundsatsen, att Irland från början borde uppdelas i tvänne områden, Syd-Irland och Nord-Irland, med var sitt parlament. Nord-Irland skulle bestå av provinsen Ulster med undantag av grevskapen Cavan, Donegal och Monaghan. Regeringen segrade. Den detaljmässiga utformningen av dess program möta vi i Government of Ireland Act den 23 dec. 1920.

Även sistnämnda lag var emellertid dömd att snart försvinna, den tillfredsställde ej kraven på full självstyrelse och jämställde ej ur den synpunkten Irland med de brittiska dominions. Folklidelserna togo sig alltjämt uttryck i fruktansvärda oroligheter, och en republikansk »sinnfeinsk» regering förkroppsligade i viss mån den irländska oavhängighetstanken. Det var under sådana förhållanden, som den engelska regeringen efter officiella underhandlingar med de irländska ledarna tog steget fullt ut och i det märkliga fördraget av den 6 dec. 1921 erkände Irland som fristat, jämställt med Canada, Australien, Nya Zeeland och Sydafrikanska unionen. Sedan fördraget jämlikt des art. 18 godkänts av det engelska parlamentet och det år 1921 valda sydirländska underhuset, blev det i mars 1922 gällande som engelsk rikslag under namn av *The Irish Free State (Agreement) Act 1922*.

När det i fördraget talas om the Irish Free State, synes man principiellt uppfatta Irland som enhetligt, vilket harmonierar med den irländska folkmajoritetens uppfattning. Emellertid tillförsäkras Nord-Irland i fördraget uttryckligen rätt att fortfarande intaga en gentemot det övriga Irland fullt självständig ställning med eget parlament och egen regering i enlighet med Government of Ireland Act 1920, under förutsättning, att Nord-Irlands parlament inom viss bestämd tid uttalar sig i sådan riktning, vilket även skett. I motsatt fall var det i fördraget sört för att Nord-Irland skulle komma att åtnjuta en ganska stor självständighet även inom den irländska fristatens ram (art. 14).

Av särskild betydelse är The Irish Free State (Agreement) Act därutinnan, att den utgör den grundval, på vilken *fristaten Irlands författning*¹ är byggd. Sedan en kommitté tillsatts i början av år 1922 med uppdrag att utarbeta ett förslag till konstitution, offentliggjordes ett författningsutkast i juni s. å. Som konstituant (Constituent Assembly) fungerade det sydländska underhuset (Dáil Eireann). Efter att ha antagits av såväl den irländska konstituanten (okt.) som det engelska parlamentet (dec.) kunde den nya författningen utfärdas den 5 dec. 1922 genom *The Irish Free State Constitution Act, 1922 (Session 2.)*, nästan på dagen ett år efter underskrivandet av 1921 års »fredsfördrag». I det följande skall på grundvalen av den engelska lagtexten lämnas en redogörelse för den nya konstitutionen, vilken erbjuder ej ringa intresse och värdigt kan ställas vid sidan av de många nya författningar, som i Europa sett dagen under efterkrigsåren. Lätt inses, att det ursprungliga förslaget efter att ha passerat de olika lagstiftningsinstanserna undergått flera förändringar. Även i rent yttre avseende framträder en skillnad. Författningsutkastet räknade sålunda 79 paragrafer, den färdiga författningen räknar däremot 83, varjämte de rubriker, som i utkastet underlättade orienteringen, sedan borttagits.

»Den irländska fristaten (Saorstát Eireann) är en fullt jämbördig medlem av den grupp av nationer, som bilda the British Commonwealth of Nations», så lyder författningens första paragraf. Sedan i följande paragraf folksuveränitetens grundsats uttryckligen hävdats, behandlas i de nio följande de allmänna medborgarliga rättigheterna. Irländsk medborgare är den, som vid tiden för ikraftträdandet av författningen är bosatt på den irländska fristatens område och är född på Irland eller av vars föräldrar åtminstone en är född där, ävenledes var och en, som varit bosatt på Irland under minst sju år, allt under förutsättning, att vederbörande ej är medborgare i någon annan stat och accepterar den irländska medborgarrätten. Nationalspråket är irländska, men engelskan erkännes som jämbördigt officiellt språk; hinder skall dock ej möta för det irländska parlamentet att träffa särskilda anstalter för områden, där endast ett språk är i bruk.

¹ Denna är alltså ej gällande i »Northern Ireland».

Religionsfriheten är omgärdad med starka garantier, ävensom församlings- och föreningsfriheten. I en särskild paragraf hävdas alla irländares rätt till fri folkundervisning. Slutligen tillvaratagas i denna avdelning av författningen den irländska statens rättigheter med avseende på vissa naturtillgångar.

Parlamentet, på irländska kallat *Oireachtas*, består av två kamrarna: deputeradekammaren (the Chamber of Deputies¹, på irländska *Dáil Eireann*) och senaten (the Senate, på irländska *Seanad Eireann*). Varje parlamentsledamot har att inför generalguvernören eller av denne utsedd person avlägga ed enligt formulär i författningens § 17². Ingen får samtidigt vara medlem av båda kamrarna. Skulle en person, som redan är medlem av endera kamrarna, inväljas i den andra, skall hans förra mandat upphöra.

Alla irländska män och kvinnor, som fyllt 21 år och uppfylla villkoren i gällande vallagar, äga valrätt till deputeradekammaren samt rätt att deltaga i referendum och folkinitiativ. Varje väljare har en röst. Valbar till kammaren är varje medborgare, som fyllt 21 år »and who is not placed under disability or incapacity by the Constitution or by law». Deputeradekammaren består dels av representanter för de olika valkretsarna, dels av representanter för universiteten. Från vardera av de senare skola utses tre ledamöter i kammaren, men i övrigt är antalet ledamöter ej i grundlagen fixerat.³ Antalet skall tid efter annan bestämmas av parlamentet som helhet med iakttagande av att en representant kommer på lägst 20,000, högst 30,000 av befolkningen. Minst en gång vart tionde år skola valkretsarna av parlamentet regleras med hänsyn till det antal deputerade, varje krets i förhållande till folkmängden äger att utse. Valsättet skall vara proportionellt, men beträffande metoden i övrigt stadgas ingenting i författningen. De allmänna valen till deputeradekammaren skola äga rum på en och samma dag över hela landet ej senare än trettio dagar efter det kammaren upplösts. Allmän ledighet skall beviljas å valdagen. Inom en månad, från valdagen räknat, skall den nya kammaren sammanträda. Valperioden är fyra år. Avgår en deputerad, skall ledigheten fyllas genom nytt val på sätt, som i särskild lag föreskrives.

Senaten skall bestå av sextio för tolv år valda ledamöter, av vilka $\frac{1}{4}$ skall väljas vart tredje år⁴. Valbar är den, som är val-

¹ För det sydländska parlamentets vidkommande hade man använt termen House of Commons.

² Detta formulär har följande lydelse: »I — — — do solemnly swear true faith and allegiance to the Constitution of the Irish Free State as by law established, and that I will be faithful to H. M. King George V., his heirs and successors by law in virtue of the common citizenship of Ireland with Great Britain and her adherence to and membership of the group of nations forming the British Commonwealth of Nations».

³ Antalet medlemmar i deputeradekammaren f. n. 153.

⁴ Universitetsrepresentanterna skulle enligt det ursprungliga förslaget till konstitution tillhöra senaten. Av framställningen ovan framgår, att de i stället fingo säte i deputeradekammaren.

bar till deputeradekammaren; dock är åldersgränsen höjd till 35 år. Dessutom säges i § 30, att senaten skall rekryteras bland medborgare, som »gjort nationen heder på grund av nyttig verksamhet i det allmännas tjänst eller genom särskilda egenskaper eller insikter representera viktiga sidor av nationellt liv». Rösträtt vid val till senaten tillkommer samma personer, som äga välja medlemmar av deputeradekammaren med det undantaget, att åldersgränsen är 30-år. Valsättet är även här proportionellt. Hela landet skall betraktas som en valkrets, och väljarna få ej gå utanför ett valförslag (panel), som uppgöres på följande sätt: Tre gånger så många personer som det antal senatorer, vilket för tillfället skall väljas, uppföras på valförslaget av folkrepresentationens båda kamrar sålunda, att $\frac{2}{3}$ av kandidaterna uppställas av deputeradekammaren och $\frac{1}{3}$ av senaten med användande av en proportionell metod och med tillämpning i övrigt av regler, som vardera kammaren för sin del vill fastställa. Speciell hänsyn skall tagas till att viktiga intressen och institutioner i landet bli representerade av de föreslagna. Vid sidan av de sålunda uppställda kandidaterna äga alla, som varit medlemmar av senaten (däribland de, som just då skola avgå), rätt att bli upptagna å valförslaget, om skriftlig begäran därom inlämnas till regeringens chef. Ingen får utan sitt eget medgivande upptagas på valförslaget. Så snart valförslaget är färdigt, skola kandidatnamnen, upptagna i alfabetisk ordning, offentliggöras med angivande av vars och ens kvalifikationer för en plats i senaten. — Avgår en senator, skall hans ersättare utses av senaten själv. Den nyvaldes mandat skall emellertid ej räckta längre än till utgången av löpande treårsperiod. Därefter fylles vakansen på nytt, men nu i samband med nyvalen efter de 15 senatorer, som äro i tur att avgå, endast med den skillnaden, att den sålunda valde ej utses för tolv år utan till slutet av den period, då den ursprunglige innehavaren av mandatet skolat avgå. N:r 16¹ (eventuellt n:r 17 o. s. v.) av de nyvalda skall vid nu ifrågavarande allmänna senatsval anses som innehavare av ovannämnda plats.

Vardera kammaren väljer sin talman och vice talman. Majoriteten av de närvarande avgör i normala fall ärendena; vid lika röstetal äger den fungerande talmannen utslagsröst. I vederbörande kammars reglemente skall fastställas det antal ledamöter, som måste vara närvarande, för att kammaren skall anses som beslutsmässig. Parlamentsförhandlingarna äro offentliga. Dock kan en kammare i trängande fall sammanträda inom lyckta dörrar, ifall minst $\frac{2}{3}$ av dess närvarande ledamöter så besluta. Parlamentet sammanträder till minst en session om året. Tiden för dess sammankallande och för avslutningen av de båda kamrarnas sessioner bestämmes i första hand av deputeradekammaren med det förbehållet, att senatens sessionstid ej skall förklaras tilländalupen utan senatens eget samtycke.

¹ Obs. användningen av proportionell valmetod!

Beträffande statshushållningsangelägenheter råder praktiskt taget enkamarsystem¹, i det senaten här är utesluten från nämnvärt medinflytande. Deputeradekammarens talman äger avgöra, huruvida en s. k. penningbill (Money Bill) föreligger. Dock medger grundlagen, att frågan, huruvida en penningbill föreligger eller ej, hänskjutes för avgörande till ett utskott, om minst $\frac{2}{5}$ av endera kammarens ledamöter därom göra framställning hos talmannen i den kammare, av vilken de äro medlemmar. Vardera kammaren utser tre ledamöter i utskottet, vars ordförande skall vara en domare i Supreme Court. Ordföranden har utslagsröst men deltagar ej annars i själva omröstningen. Utskottets beslut är definitivt.

En penningbill skall remitteras till senaten, som inom 21 dagar² har att komma med eventuella påminnelser (recommendations). Vare sig deputeradekammaren tager hänsyn till dessa påminnelser eller ej, har senaten ej mera med saken att skaffa. Skulle billen ej inom ovannämnda tidrymd ha återkommit från senaten, skall den ändå anses som antagen av båda kamrarna.

Annat lagförslag, som väckts i deputeradekammaren³, skall efter att ha behandlats där sändas till senaten, som må företaga ändringar däri, vilka sedan skola tagas under övervägande av deputeradekammaren. Men det är sört för att senaten ej i oändlighet skall kunna förhålla en lagfrågas slutgiltiga avgörande, genom bestämelsen, att en bill senast 270 dagar efter det den först sänts till senaten, skall anses vara antagen av båda kamrarna i den form, i vilken den sista gången antagits av *deputeradekammaren*. Sedan en bill av det slag, som här beröres, gått till senaten, kunna på initiativ av denna båda kamrarna sammanträda till gemensamt plenum för diskuterande av ifrågavarande bill eller förslag till ändringar däri. En bill, som antagits av endera kammaren och i detta skick accepterats av medkammaren, skall anses vara antagen av båda.

Med undantag för Money Bills och sådana biller, som med hänsyn till den allmänna välfärden av båda kamrarna anses böra omedelbart träda i kraft, må en lag, som antagits av parlamentet, under en tid av 90 dagar förklaras vilande, ifall $\frac{2}{5}$ av deputeradekammarens ledamöter eller också senatens majoritet därom framställa begäran hos regeringen icke senare än sju dagar efter lagens antagande. Sådan lag skall underkastas *folkomröstning*, om före de 90 dagarnas utgång beslut i den riktningen fattas antingen av senaten med $\frac{3}{5}$ majoritet eller av minst $\frac{1}{20}$ av landets röstberät-

¹ »Dáil Eireann shall in relation to the subject matter of Money Bills as hereinafter defined have legislative authority exclusive of Seanad Eireann», heter det i § 35.

² Enligt författningsutkastet 14 dagar.

³ Rätt till initiativ har även senaten. Om deputeradekammaren företager ändringar i ett från senaten utgått lagförslag, skall detta därefter anses ha utgått från kammaren.

ligade medborgare. Den mening, som omfattas av majoriteten bland de i folkomröstningen deltagande, blir avgörande.

Enligt författningens § 48 skall parlamentet vidtaga åtgärder för beredande av möjligheter för landets röstberättigade medborgare att öva mera direkt inflytande på lagstiftningen genom s. k. folkinitiativ. Skulle sådana åtgärder ej ha vidtagits inom två år, skall parlamentet, om minst 75,000 röstberättigade medborgare petitionera därom, föranstalta om lagstiftning på området eller också hänskjuta avgörandet till folket genom referendum i vanliga former. I ovan nämnda författningsparagraf angivas vissa riktlinjer för en lagstiftning angående folkinitiativ: minst 50,000 medborgare måste stå bakom ett initiativ, och om parlamentet förkastar ett lagförslag, på detta sätt åstadkommet, skall frågan gå till slutgiltigt avgörande genom referendum.

Under en tid av åtta år från författningens trädande i kraft skall grundlagsändring försiggå i samma former som vanlig lagstiftning med möjlighet att på förut angivet sätt få förslaget underkastat allmän folkomröstning, varvid majoriteten av de *röstande*, som tidigare nämnts, blir utslagsgivande. Efter de åtta årens förlopp blir folkomröstningen obligatorisk och kravet på att en ändring av grundlagen skall äga stöd i den allmänna opinionen såtillvida ytterligare stärkt, som för bifall fordras antingen en majoritet av landets *röstberättigade* medborgare eller också $\frac{2}{3}$ majoritet bland de i röstningen deltagande, varvid märkes, att omröstningen i båda fallen endast då äger giltighet, när över hälften av de röstberättigade *deltagit* i densamma. Enligt författningsutkastet skulle sist anförda bestämmelser omedelbart tillämpas; en övergångstid på åtta år nämnes ej där.

Den ställning, som »the Representative of the Crown»¹ intager i fråga om lagstiftningen, är analog med den kanadensiske generalguvernörens. Detsamma gäller sättet för hans utnämning² och hans ställning inom förvaltningen.

Innehavare av den egentliga regeringsmakten är exekutivrådet (*the Executive Council*), som består av en president och 5—7 ministrar. Den förre utnämnes av generalguvernören på förslag av deputeradekammaren. Bland de senare märkes ministerchefens ställföreträdare (*the Vice-President of the Council*). Vice presidenten i rådet och de övriga ministrarna nomineras av ministärens chef — de senare med deputeradekammarens samtycke. Exekutivrådet sammanträder och fattar beslut såsom sådant («as a collective authority»). Dess medlemmar skola samtliga tillhöra deputeradekammaren och äro kollektivt ansvariga inför denna samt måste enligt grundlagens uttryckliga föreskrift avgå, om en majoritet av kammaren undandrager dem sitt stöd.

Utänför exekutivrådets krets må av generalguvernören utnäm-

¹ Hans officiella titel är »Irländska fristatens generalguvernör».

² I fråga om avlöning likställes han däremot med sin kollega i Australien.

nas fackministrar¹ efter nomination av deputeradekammaren, vilken i sin ordning mottager förslag av ett för ändamålet tillsatt utskott, som har att avgiva förnyat förslag, ifall ett tidigare sådant ej av kammaren accepterats. Sammanlagda antalet ministrar — exekutivrådets medlemmar inräknade — får ej överstiga tolv.

En minister, som ej är medlem av exekutivrådet, är inför deputeradekammaren individuellt ansvarig för det eller de departement, för vilket eller vilka han är chef. En minister av detta slag stannar i ämbetet, så länge den vid tiden för hans utnämning fungerande deputeradekammaren fortbestår, och kan ej avlägnas från sitt ämbete utom i kraft av ett kammarens beslut och på angivna skäl, sedan ett efter vissa grunder valt utskott yttrat sig i frågan. Skulle parlamentet — såsom annorstädes i författningen förutsetts — besluta skapandet av vissa råd (Functional or Vocational Councils) med sociala och ekonomiska uppgifter, kunna dessa fackministrar efter beslut av parlamentet vara medlemmar av sådana councils. Dessa senare kunna — likaledes på grund av parlamentsbeslut — få utöva nominationsrätt vid besättandet av ifrågavarande ministerposter.

Är en minister vid tiden för sin utnämning medlem av deputeradekammaren, behöver han ej avsäga sig sitt kammarmandat eller låta underkasta sig omval². I senaten skall varje minister ha rätt att närvara och yttra sig.

För finanskontrollen skall deputeradekammaren tillsätta en Comptroller and Auditor-General, som ej får vara medlem av någondera kammaren och ej kan avlägnas från sitt ämbete annat än efter beslut av kamrarna och på grund av uppenbar misskötsel av ämbetet.

Domarnas oavhängighet vid fullgörandet av sitt domarevärv proklameras av författningen. En domare är ej valbar till parlamentet och får ej förena sin tjänst med annan avlönad syssla. Medlemmarna av Supreme Court och High Court kunna ej avsättas, såvida ej uppenbar misskötsel av ämbetet är konstaterad och såväl deputeradekammaren som senaten beslutat avsättningen. Utöm övriga befogenheter äger High Court avgöra, om en lag står i överensstämmelse med författningens grundsatser.

Författningsurkunden avslutas med en del övergångsbestämmelser. Här möta vi bl. a. bestämmelser för den första senatens bildande och fastställande av den ordning, i vilken medlemmarna skola avgå. Senaten konstitueras omedelbart efter det författningen trätt i kraft. Hälften av dess 60 medlemmar utses av exekutivrådets president, hälften väljes av deputeradekammaren (Dáil Eireann). Konstituanten fungerar till en början — dock högst under ett år från författningens trädande i kraft — som deputeradekammare, tills en dylik hunnit väljas på sätt i grundlagen föreskrives.

¹ Finansministern måste dock alltid tillhöra exekutivrådet.

² En av de punkter, där författningen avviker från det ursprungliga utkastet till konstitution beträffande ministrarnas ställning.

II. Statistik och ekonomi.

Befolkningsrörelsen Såsom förut blivit omnämnt i dessa översikter under krigsåren. hava tidigare flera försök gjorts att uppskattningsvis fastställa världskrigets inverkan på de krigförande ländernas befolkningar. Först under senaste året ha emellertid de officiella befolkningsstatistiska berättelserna för tiden omfattande krigsåren börjat bliva i större utsträckning tillgängliga. Dessa berättelser avse dock huvudsakligen endast befolkningsrörelsen. Ännu torde det dröja någon tid innan de för ett bedömande av krigets facit i avseende på befolkningstillståndet nödvändiga detaljresultaten av folkräkningarna efter kriget (i England utförd först så sent som i juni 1921) hunnit bliva offentliggjorda. Om tiden än icke ännu är fullt inne för ett uppgörande, på grundval av säkra officiella data, av befolkningsstatus efter kriget, så erbjuda likväl berättelserna rörande befolkningsrörelsen i och för sig så mycket av intresse, att ett omnämmande av de viktigaste av dem här må vara motiverat. Då jag hoppas inom kort kunna i denna tidskrift lämna en utförligare redogörelse för befolkningsförhållandena under och efter världskriget kan jag här åtnöja mig med några korta uppgifter.

Bland de längst hunna är statistiken rörande befolkningsrörelsen i *England* (med *Wales*) samt i *Skottland*. De här utgivna årliga rapporterna av resp. Registrar General äro utkomna t. o. m. året 1920 (utg. 1922) och för *England* och *Wales* har en del av tabellmaterialet, vilket hädanefter kommer att publiceras särskilt, innan textberättelsen utgives, offentliggjorts även för år 1921. Dessutom utgives som bekant såväl i *England* som i *Skottland* mycket snabbt summariska kvartalsuppgifter samt i *Skottland* även månadsuppgifter och i *England* veckouppgifter för vissa större städer. Den ordinarie statistiken rörande befolkningsrörelsen föreligger alltså i *Storbritanien* ända fram t. o. m. år 1920 och delvis även för år 1921. På grundval av densamma kan en fullständig översikt vinnas angående befolkningsrörelsen under hela den tioårsperiod (1911—1920) under vilken kriget började och avslutades. Nämnas bör emellertid att denna statistik i huvudsak endast avser den befolkningsrörelse (födelser, giftermål, dödsfall) som ägt rum inom landet och att det därför icke låter sig göra, t. ex. att erhålla en fullständig och detaljerad dödlighetsstatistik för annat än civilbefolkningen.

I *Tyska riket* utgöras huvudpublikationerna rörande befolkningsrörelsen ävenledes av årliga berättelser. Dessutom utgiva de olika förbundsstaterna sin egen statistik. Den senast utkomna berättelsen för *Tyska riket* avser emellertid samtliga åren 1914—1919, varvid tabellerna avse de enskilda åren och texten utgör en synnerligen intressant översikt av äktenskapsfrekvens, nativitet och fruktbarhet samt dödlighet under krigsåren. I denna översikt anställas ävenledes jämförelser mellan befolkningens åldersfördelning före

och efter kriget, varvid folkräkningarna i december 1910 och i oktober 1919 utgöra hållpunkterna. Vidare lämnas en fullständig och detaljerad statistik rörande dödligheten även bland militärpersoner. Slutligen innehåller berättelsen värdefulla, om än något summariska och i vissa avseenden en smula knapphändigt kommenterade, internationella jämförelser.

Även i *Frankrike* avser den senast utkomna berättelsen åren 1914—1919. Tidigare berättelser avsågo perioderna 1907—1910 och 1911—1913. Dessutom har i »*Journal officiel*» halvårsvis publicerats summariska och provisoriska uppgifter. De tabellariska uppgifterna i huvudberättelsen avse emellertid liksom i Tyska riket de enskilda åren, icke perioden som helhet, och texten utgör en sammanfattande översikt, i publikationen för åren 1914—1919 formande sig till en synnerligen ingående och intressant studie över befolkningsrörelsen under inverkan av världskriget. Denna översikt är t. o. m. något utförligare än den tyska. Emellertid må nämnas att statistiken i huvudsak omfattar endast 77 departement, i det att primärmaterialiet för de 10 av fienden helt eller delvis ockuperade departementen under kriget icke regelbundet influerats. Vissa komplikationer vid jämförelsen av befolkningsrörelsen med folkmängden hava uppkommit genom den stora mängd av flyktingar från de ockuperade departementen, som under kriget uppehöll sig i det inre av landet, varför vissa approximativa bestämningar måst tillgripas. Dödsfallsstatistiken (med undantag för vissa helt summariska uppgifter om i kriget fallna, försvunna och tillfångatagna samt inom krigszonen avlidna militärer) omfattar, utom den civila befolkningen, endast de inom de 77 departementen avlidna militärpersonerna.

I *Italien* föreligger serien av berättelser om befolkningsrörelsen (och dödsorsakerna) ännu blott t. o. m. år 1917. I några andra länder, så i flera neutrala länder, har den publicerats fram till år 1919 eller ännu längre (i *Holland* t. ex. t. o. m. år 1921): I *Amerikas* förenta stater samt i *Kanada* är den utkommen t. o. m. år 1920, i *Australien* t. o. m. år 1921. Ännu omfatta dock för många länder, så t. ex. *Sverige*, *Danmark* och *Finland*, publikationerna icke alla krigsåren, och då dessutom åren 1920 och 1921 äro från befolkningsstatistisk synpunkt av särskilt intresse, enär även i de neutrala länderna dessa år förete abnorma siffror, är det tydligen ännu för tidigt att undersöka inverkan av krigs- och kristidsförhållandena på t. ex. de nordiska ländernas befolkningsrörelse, annat än i dess allra grövsta huvuddrag.

Sveriges officiella statistik. Som bekant omfattar folkräkningen i Sverige år 1920, utom de sedvanliga uppgifterna från prästerskapet m. m., även en bearbetning av självdeklarationerna. Härmed vinnes bl. a. för första gången möjlighet att fördela befolkningen efter inkomst och förmögenhet i kombination med yrke och ålder m. m. Vissa resultat härav, omfattande fem län samt Göteborgs stad, hava publicerat i *Statistisk årsbok för år 1923*.

I enlighet med planen för *rättsstatistiken* efter dess omläggning och överflyttning till statistiska centralbyrån år 1913, omfattar densamma trenne särskilda publikationsserier, nämligen 1) domstolarnas och de exekutiva myndigheternas verksamhet, 2) brottsligheten och 3) konkurser. Av den första serien hava två berättelser utkommit, avseende åren 1913—1914 och 1915—1916, av den andra serien föreligga nu tre berättelser, omfattande åren 1913—14, 1915—1916 och 1917—1918. I sommar har den första berättelsen i den tredje serien utgivits, och omfattar den konkurser avslutade åren 1914—1917.

Särskild berättelse om de *kommunala valen* har av statistiska centralbyrån utgivits från och med år 1919. I sommar har berättelse utgivits angående de kommunala valen åren 1922 och 1923.

Anmärkningsvärd nyare svensk statistisk litteratur. Med anledning av sitt 50-årsjubileum har livförsäkringsaktiebolaget *Thule* utgivit en diger och förnämligt utstyrd festskrift i två delar, bl. a. innehållande värdefulla statistiska undersökningar av flera dess tjänstemän beträffande bolagets verksamhet och erfarenheter under åren 1872—1922. Festskriften i dess helhet är av den beskaffenhet att den läses med stor behållning av var och en som hyser intresse för vårt livförsäkringsväsen. Av mera allmänt intresse äro särskilt de undersökningar, som utförts av bolagets aktuarie dr. *Palmkvist* och av dess överläkare professor *Lenmalm*.

Den förra undersökningen, som är utförd efter samma metod, som använts vid beräkningen för 17 svenska livförsäkringsbolag åren 1895—1906 (utg. 1915), utmynnar i fullständiga selekta dödlighetstabeller för läkarundersökta normalt försäkrade män enligt *Thules* erfarenhet, åren 1905—1906 samt åren 1907—1921, den sistnämnda tabellen därjämte särskilt utförd för året $\frac{1}{7}$ 1918— $\frac{30}{6}$ 1919, under vilket spanska sjukan starkt inverkar på talen, samt för återstoden av perioden 1907—1921. Huvudtabellerna hava utjämnats enligt *Makehams* formel, vilket utjämningsätt som bekant erbjuder avsevärda fördelar beträffande tabeller, avsedda att användas vid försäkringstekniska beräkningar.

Den senare undersökningen utgör en studie av dödsfallens fördelning efter dödsorsaker. Endast dödsfallen, icke de däremot svarande risktiderna beaktas, men ger undersökningen likväl en hel del intressanta resultat, bl. a. en fördelning av dödsfallen inom olika yrkesgrupper på dödsorsaker. Speciellt här kunde man kanske ha önskat en jämförelse efter de »beräknade fallens metod» d. v. s. mellan det faktiska antalet dödsfall och de efter någon antaglig standardtabell beräknade dödsfallen. Dylika undersökningar äro emellertid, då det gäller särskilda dödsorsaker, en svår sak. Beträffande hela dödligheten inom var yrkesgrupp, som här satts i relation till antalet till försäkring antagna, hade en dylik beräkning sannolikt varit betydligt lättare, och hade om den utförts säkerligen givit ett mycket värdefullt resultat. Som mönster kunde härutinnan ha

tjänat den i dessa översikter tidigare omnämnda »Undersökning av dödligheten bland tuberkulärt belastade och med vissa sjukdoms-anlag behäftade», som utförts av dr. Palmqvist.

Slutligen är att nämna det arbete rörande »Kräftsjukdomarna i Sverige», som nyligen utgivits av professor *Nyström*. En recension av detta arbete kommer att införas under »Litteraturanmälningar».

S. D. W.

LITTERATURGRANSKNINGAR.

AXEL NIELSEN: *Bankpolitik*. Første Del: Beskrivelsen. H. Hagerups Forlag. København 1923. 417 s.

Den skandinaviska banklitteraturen har hittills varit ganska knapphändigt försedd med lämpliga läroböcker. För att få en allmän översikt över kulturstaternas bankförhållanden och bankpolitiska problem har man nödgats gå tillbaka till Scharlings *Bankpolitik* (1900), kompletterad med Brismans *De moderna affärsbankerna* (1915), båda i sitt slag förträffliga arbeten, men slutsålda och svåråtkomliga sedan länge och nu även något föråldrade med hänsyn till bankväsendets betydelsefulla utveckling under de senaste åren. Man måste därför vara professor Nielsen tacksam för att han åtagit sig det mödosamma värvet att skriva en ny, fullt modern bankpolitik. Sedan man sett igenom den nu publicerade mäktiga volymen, måste man även lyckönska honom till att på ett elegant sätt ha löst sin uppgift.

Författaren har uppdelat sin framställning i två huvudavdelningar. De teoretiska resonemangen ha sparats till en senare volym, under det att den nu föreliggande delen är rent historisk-deskriptiv. Den innehåller en omsorgsfullt utarbetad redogörelse för bankväsendets utveckling och nuvarande gestaltning i England, Frankrike, Tyskland, Förenta Staterna och de tre skandinaviska länderna. Näst Danmark, som naturligt nog behandlas *con amore* och upptar cirka 100 sidor av arbetet, har England med sin märkliga bankhistoria fått det största utrymmet sig tillmätt. Vederbörlig uppmärksamhet ägnas emellertid även det amerikanska »federal reserve»-systemet, vars tillkomst och innebörd skildras på ett femtiotal sidor. För en svensk läsare är det ett särskilt nöje att konstatera, att den översikt (på 26 sidor) av Sveriges bankhistoria, som avslutar boken, är gjord med omsorg och säker blick för de karakteristiska dragen.

Sedelbankerna och de penninginstitut, som gruppera sig kring dessa, alltså de egentliga affärsbankerna, ha fångat huvudparten av författarens intresse. Emissionsrörelsen, agrarkrediten, sparbanksväsendet och över huvud den långa krediten beröras endast i förbigående. På sätt och vis är denna begränsning av ämnet kanske

en brist, men den motväges av den enhetliga karaktär, som arbetet nu fått såsom en framställning av penningmarknaden och dess viktigaste organ. Banklagstiftningens utveckling har i många fall blivit framställningens röda tråd, men hänsyn har samtidigt tagits till rådande politiska och ekonomiska förhållanden, varigenom händelserna inpassats i sitt historiska sammanhang. På detaljer har författaren i regel ej inlåtit sig, då, efter vad förordet upplyser, hans avsikt endast varit att skissera huvudlinjerna i utvecklingen och framhäva de för varje land karakteristiska dragen. Ett särskilt intresse erbjuda de partier av boken, som skildra den sista fasen av bankväsendets utveckling. Förutom koncentrationen bland de privata bankerna har världskriget framför allt medfört ökad makt för centralbankerna, vilka såsom regeringens organ i inflationsprocessen erhöilo ett allt större herravälde över penningmarknaden. Sålunda har Bank of England återvunnit mycket av sin forna dominerande ställning, delvis beroende på att den från och med år 1916 fick gottgöra ränta å bankernas depositioner. Även Förenita Staternas nya »federal reserve»-system slog hastigare igenom, än vad som rimligtvis hade blivit fallet under normala tider.

Uppenbarligen måste en så vittomfattande framställning som denna till stor del byggas på andra hands källor. Man måste dock ge prof. Nielsen det erkännandet, att han grundligt behärskar banklitteraturen och med omsorg sovrat materialet. Då arbetet dessutom är baserat på sunda teoretiska principer, har det erhållit en mycket gedigen karaktär. Författarens friska grepp på ämnet jämte hans eleganta, lättflytande stil öka framställningens behag. I stort sett torde boken ej erbjuda många angreppspunkter, ehuru naturligtvis en hel del detaljanmärkningar kunna göras. Anmälaren åtnöjer sig med påpekandet, att dess värde i didaktiskt avseende skulle blivit avsevärt större, om innehållsförteckningen gjorts mer specificerad samt om de olika momenten i framställningen jämte de karakteristiska poängerna bättre hade framhävts. Det myckna material, som författaren framlägger, hade läsaren då lättare kunnat tillgodogöra sig:

Erik Lindahl.

Till red. insända skrifter.

- Arkiv för patent-, mönster- och varumärkesskydd.* Organ för Svenska föreningen för industriellt rättsskydd. Utg. AXEL HASSELROT. Årg. 5. H. 2. Sthlm 1923.
- Bulletin of the Central Commission for Neutral Investigation of the Causes of the world war.* N:o 1—5. The Hague 1922, 1923.
- Finsk Kommunaltidskrift,* utg. av Kommunala Centralbyrån i Finland. Årg. VIII. N:r 1—3. Hfors 1923.
- Forum.* Tidskrift för politik, litteratur och allmänna frågor. 1923. N:r 5—6. Sthlm 1923.
- Handelsberetning for Aaret 1922,* udg. af Grosserer-Societetets Komité. Kbhvn 1923.
- Historisk Tidskrift,* utg. av Svenska Historiska Föreningen genom SVEN TUNBERG. Årg. 43. H. 2. Sthlm 1923.
- Industria.* Svenska Arbetsgivareföreningens Tidning. Red. AXEL BRUNUS. Årg. XIX. N:r 11—16. Sthlm 1923.
- Institut International d'Agriculture, Rome.* Bulletin de statistique agricole et commerciale. 1923. N:o 4—7. Romé 1923.
- Kommersiella Meddelanden,* utg. av K. Kommerskollegium. Årg. 10. N:r 11—16. Sthlm 1923.
- K. Socialstyrelsen.* Statens förlikningsmäns för medling i arbetstvister verksamhet år 1922. Sthlm 1923.
- Meddelanden från Handelskammaren i Gessle.* 1923. H. 1. Gessle 1923.
- Mercator.* Tidskrift för Finlands näringslif. Årg. XVII. N:r 21—33. Hfors 1923.
- Nordisk Försäkrings-tidskrift.* 1923. N:r 3. Sthlm 1923.
- Revue du Travail,* publiée par le Ministère de l'Industrie et du Travail. 1923. N:o 5—7. Bruxelles 1923.
- Revue Internationale des Institutions Economiques et Sociales.* Année I. N:o 2. Rome 1923.
- Samling av anmätningar till sjukkasseregistret.* 1922. N:o 4. Sthlm 1923.
- Samling av anmätningar till understödsföreningsregistret.* 1922. N:o 4. Sthlm 1923.
- Skogen.* Populär tidskrift, utg. av Sv. Skogsvårdsföreningen. Årg. 10. H. 6—7. Sthlm 1923.
- Skogsvårdsföreningens Tidskrift.* 1923. H. 5—8. Sthlm 1923.
- Sociala Meddelanden,* utg. av K. Socialstyrelsen. 1923. N:r 6—7. Sthlm 1923.
- Statens offentliga utredningar.* 1923; 31. Den svenska mekaniska verkstadsindustriens utveckling intill krigsutbrottet. Av ERIK LINDER. — 1923; 32. Sveriges bryggeriindustri. Av A. LILJENBERG. — 1923; 33. Garveriindustriens produktionsförhållanden. Av WILLIAM SMITH. — Kvalitetsfrågan hos det svenska vävet. Av H. NILSSON-EHLE. — 1923; 37. Översiktstabeller angående den svenska industriens utveckling 1891—1920. Utarbetade inom Tull- och Traktatkommittén. — 1923; 44. De svenska järn- och metallmanufakturindustriernas utveckling, med särskild hänsyn till förhållandena vid tiden närmast före världskrigets utbrott. Av GÖSTA DELLING. — Undersökning angående jordegendömsvärdernas utveckling i Sverige och vissa främmande länder. Av KARL ÅMARK. Sthlm 1923.
- Statistisk Månadsskrift,* utg. av Sthlms stads Statistiska kontor. Årg. XVIII. H. 4—6. Sthlm 1923.
- Statsökonomisk Tidsskrift,* utg. av Bestyrelsen för den Statsökonomiske Forening. Red. THV. AARUM. 1923. H. 1—2. Kria.
- Svensk Finanstidning.* Årg. I. N:r 35—46. Sthlm 1923.
- Svensk Juristtidning.* 1923. H. 3. Sthlm 1923.
- Svensk Tidskrift.* Utg. av GÖSTA BAGGE och AXEL BOËTHIUS. Årg. XIII. H. 4—5. Sthlm 1923.
- Svenska Landsbygdens Kommunaltidning.* Red. GUSTAV A. ALDÉN och JANRIK BROMÉ. 1923. H. 5—8. Sthlm 1923.
- Svenska Stadsförbundets Tidskrift.* Red. HELGE LINDHOLM. Årg. 15. H. 3—4. Sthlm 1923.
- Sveriges officiella statistik.* Arbetsinställelser i Sverige år 1922. Av K. Socialstyrelsen. — Industri. Berättelse för år 1921. Av Kommerskollegium. — Kommunala valen åren 1922 och 1923. Av Kungl. Statistiska centralbyrån. — Sjöfart. Berättelse för år 1921. Av Kommerskollegium. Sthlm 1923.
- Tiden.* Red. GUSTAV MÖLLER, NILS KARLEBY, ERNST WIGFORSS. 1923. N:o 1—4. Sthlm 1923.
- Tidskrift,* utg. av Juridiska Föreningen i Finland. 1923. H. 3. Hfors 1923.
- Tidskrift for Retsvidenskap,* utg. av Bestyrelsen for den Stangske Stiftelse i Kristiania. 1923. H. 1—2. Kria.
- Timarit.* Lögfrædinga og hægfrædinga. Ar I. H. III. Reykjavik 1923.
- Tirfing.* Tidskrift for nykterhetsfrågans studium. Red. AUG. LJUNGGREN. Årg. 17. H. 1—4. Sala 1923.
- GULLSTRAND, RAGNAR, Bidrag till den svenska socken-självstyrelsens historia under 1600-talet. P. A. Norstedt & söner. Sthlm 1923.
- KEILHAU, WILHELM, Die Wertungslehre. Versuch einer exakten Beschreibung der ökonomischen Grundbeziehungen. Verlag von Gustav Fischer. Jena 1923.
- SUVIRANTA, BR., The Theory of the Balance of Trade in England. A study in mercantilism. Hfors 1923.

Brand- och Lif-
försäkringsaktiebolaget

S K Å N E

M a l m ö

Samtliga fonder 31/12 1923
c:a 51,000,000 kr.,

däraf garantifondsförbindelser 10,200,000 kr.

**Brandförsäkringar,
Liv-, Livränte- och Pensions-**

m. fl. försäkringar meddelas genom bolagets huvudkontör i Malmö
och genom dess agenter å alla större platser i Sverige.



**Olycksfall- och Sjukförsäkringar,
Inbrotts-, Resgods-, Vattenskada-,
Glas-, Garanti-, Skadestånds-,
och Automobil-**

försäkringar meddelas av

Försäkringsaktiebolaget

M A L M Ö

genom bolaget Skånes agenter