

# Sverigedemokraterna: Framgångsrikt enfrågefokus

Karl Loxbo

## The Sweden Democrats: Single-Issue Focus and Electoral Success

In the 2014 election, the Sweden Democrats (SD) established itself as the third biggest party in Sweden. With the aim of explaining this unexpected electoral breakthrough, I argue that stigmatised parties like the SD ultimately shape their own fates by choosing how to exploit political opportunities that face them in different arenas. Drawing on a variety of data sources, I support this argument by presenting evidence indicating that the vast mobilisation of SD-voters in 2014 largely is a product of strategies by the SD-leadership to exploit a perceived political vacuum in the wake of convergence between mainstream parties. The article suggests, moreover, that the very high degree of stigmatisation surrounding the SD, in fact, has facilitated internal strategies to normalise the ideological appeal of the party. In light of these findings, the article concludes by arguing that the current actions of Swedish mainstream parties are bound to further strengthen the SD.

## Introduktion

Etablissemangen hatar oss, eftersom vi utmanar. Vi utmanar inte bara om makt-positioner och verklighetsbeskrivning, utan framför allt om vilket samhälle vi ska ha. Vi vill helt enkelt inte ha det splittrade, segregerade – själlösa – samhälle som det socialliberala etablissemangen skapat åt oss. Vi bekämpar det. Därför hatar de oss. Därför bekämpar de oss. Låt dem hålla på. Det är helt naturligt att ett fallande höstlöv skräms av en tilltagande vind (Åkesson 2013: 284).

Med dessa ord avslutar Sverigedemokraternas (SD:s) partiledare, Jimmie Åkesson, sin bok, *Satis Polito*, som gavs ut ett knappt år före riksdagsvalet 2014. Åkessons metaforiska språkbruk ger bilden av att SD:s framgångar är en naturlig följd av det tomrum som lämnas av det ”fallande höstlövet” – det vill säga etablissemangets ovilja att representera folkets ”verkliga” intressen. Även om Åkessons ordval kan ses som ett idealtypiskt exempel på en *populistisk* världsuppfattning (Loxbo 2015) visade sig hans prognoser om den ”tilltagande vinden” ha visst fog för sig när svenska folket väl gick till valurnorna i september 2014. Trots hårdbevakning i medierna och fyra år av strikt isolering i riksdagen var SD, med ett väljarstöd på 12,9 procent, det enda parti som gjorde betydande

Karl Loxbo är verksam vid Institutionen för statsvetenskap, Linnéuniversitetet.  
E-post: karl.loxbo@lnu.se

framsteg i valet. Denna omvälvande förändring av styrkeförhållandena i det svenska partisystemet kan framstå som paradoxal eftersom Sverige brukar framhållas som en mycket ogynnsam kontext för partier med en högerpopulistisk och invandringskritisk agenda (Art 2011). Den centrala frågan i denna artikel är därför: *Hur var det möjligt för ett stigmatiserat och politiskt isolerat parti som SD att nå så betydande framgångar från ett val till ett annat?*

Syftet med denna artikel är att ge ett preliminärt svar på denna fråga, genom att studera hur mobiliseringen av invandringskritiska opinioner på *väljararenan* kan relateras till övriga riksdagspartiers politik på *den parlamentariska arenan* samt, inte minst, till SD-ledningens egna strategier på *den interna arenan* (Sjöblom 1968). Inspirerad av tidigare forskning gör jag antagandet att valframgångar för invandringskritiska partier i hög grad beror på interaktionen mellan skiftande "möjlighetsstrukturer", som konfronterar dessa nya utmanare på olika arenor (jfr Arzheimer & Carter 2006).<sup>1</sup> Med denna utgångspunkt är argumentet i artikeln att den oväntat stora mobiliseringen av SD-väljare 2014 kan förklaras av att etablerade riksdagspartier i praktiken har ökat utrymmet för ett invandringskritiskt parti på väljararenan, i *kombination* med att SD-ledningen har mejslat ut framgångsrika strategier för att fylla detta utrymme.

Resten av artikeln är disponerad enligt följande: Först presenteras artikelns teoretiska ram och argumentet förankras i tidigare forskning. Därefter följer en kort presentation av det material och de metoder som ligger till grund för slutsatserna. I efterföljande avsnitt studeras i tur och ordning möjlighetsstrukturer på den parlamentariska arenan, partiledningens strategier på den interna arenan samt, avslutningsvis, orsaker till SD:s framgångar på väljararenan. I det sista avsnittet summeras artikelns slutsatser.

## Hur interaktionen mellan arenor antas bereda vägen för framgång

Grundförutsättningen för att ett parti ska nå framgång i val är förstas att det finns en efterfrågan på partiets politik på *väljararenan* (Sjöblom 1968: 17). Studier av väljares förändrade efterfrågan var också det primära avstampet i den forskning som på 1990-talet var först ut med att försöka förklara framgången för invandringskritiska partier i Europa (se t.ex. Ignazi 1992; 2003). Eftersom efterfrågan på restriktiv invandringspolitik är utbredd i de flesta europeiska väljarkårer – också i den svenska (Demker 2014: 91, 119–120) – menar dock forskare i dagens läge att den centrala uppgiften *inte* är att kartlägga fluktuationer i väljarnas attityder, utan att förklara varför invandringskritiska opinioner mobiliseras till att börja

1 Arzheimer & Carter (2006: 422) skriver att "Political opportunity structures [...] denote the degree of openness or accessibility of a political system to would-be political entrepreneurs". Sjöblom (1968: 13) gör ett liknande antagande och ser arenorna som varierande "kontexter för politiskt handlande."

med (Mudde 2010: 1181). Med detta som utgångspunkt argumenterar jag för att SD:s valframgångar 2014 till stor del förklaras av de möjligheter som har öppnats upp av de etablerade partiernas agerande på den parlamentariska arenan i kombination med SD-ledningens framgångsrika förnyelsestrategier på den interna arenan.

I Sjöbloms (1968: 49) efterföljd menar jag att den *parlamentariska arenan* inte bara avser riksdagen, utan även partisystemet i stort. Den första möjlighetsstrukturen som kan relateras till denna systemövergripande arena rör hur etablerade partier och medier väljer att bemöta nya invandringskritiska utmanare (Meguid 2008; Art 2011). I Sverige har strategin varit att helt isolera SD genom att upprätta en så kallad *renlighetsbarriär* (en *cordon sanitaire*) (Art 2011: 98). I linje med Arts (2011) forskning menar jag att den starka stigmatisering som omger SD kan ses som en mycket betydelsefull extern möjlighetsstruktur som påverkar inriktningen på de strategier partiledningen kan utforma på den interna arenan och väljararenan.

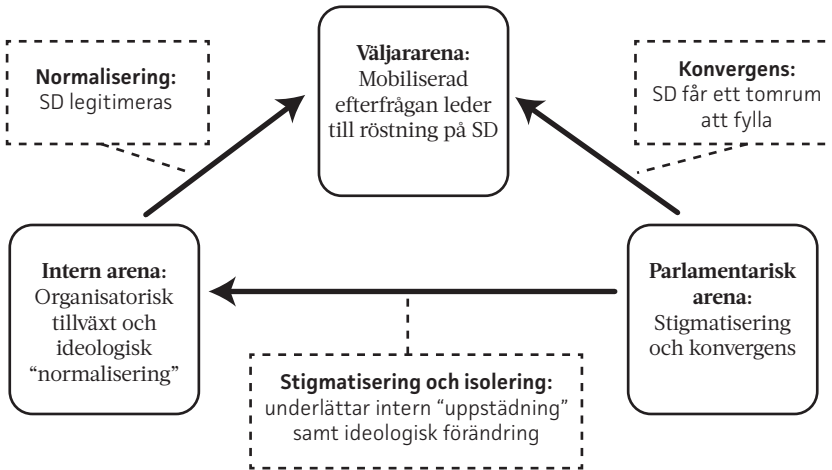
Den andra centrala möjlighetsstrukturen på den parlamentariska arenan rör graden av konkurrens mellan etablerade partier. Om vänster- och högerregeringar byts ut utan att väljarna uppfattar förändringar av politiken är en etablerad hypotes att nya möjligheter öppnas upp för invandringskritiska partier (Kitschelt 2007: 1185; Mudde 2007: 239; Kriesi et al., 2008: 45). I Sverige finns det tydliga indikationer på ideologisk konvergens mellan de stora partierna över tid (se t.ex. Oskarson & Demker 2015). När det gäller SD:s huvudfråga, invandringspolitiken, har dessutom närmandet mellan etablerade partiernas positioner proklamerats offentligt med det uttalade syftet att hejda SD:s framfart (Loxbo 2014). I artikeln argumenterar jag för att konvergensen mellan de två blocken med etablerade partier – Alliansen och de Rödgröna – har skapat ett tomrum på väljararenan som SD har möjlighet att fylla.

Efterfrågan på väljararenan i kombination med gynnsamma möjlighetsstrukturer i partisystemet leder emellertid inte med automatik till framgång för något parti. I stället är det upp till partientreprenörer, på den interna arenan (Sjöblom 1968: 41, 168), att själva utforma strategier för att ta till vara på de möjlighetsstrukturer som står dem till buds (Mudde 2007: 256, 2010; Erlingsson et al. 2012). För att lyckas med detta behöver partiledningen säkra utbudet av ”seriösa” kandidater som kan ”sälja in” partiet som ett trovärdigt alternativ (se t.ex. Demker 2014: 63; Loxbo & Bolin 2014). Tidigare forskning visar också att invandringskritiska partier, för att nå ut till väljarna, ofta behöver tona ned de mest radikala aspekterna av den nationalistiska ideologin (jfr Jungar & Jupskås 2014; Loxbo 2015). I artikeln argumenterar jag för att dessa två interna strategier – *organisatorisk uppbyggnad* och *ideologisk normalisering* – var av stor betydelse för att legitimera SD bland allt bredare grupper väljare. Därutöver menar jag att stigmatiseringen som omger SD kan antas stärka en intern känsla av ”vi mot dem”, vilket i sin tur förstärker uppslutningen kring partiledningen (Art 2011: 35, 95). Jag argumenterar alltså för att ”renlighetsbarriären” i praktiken

har underlättat för partiledningen att utan uppsplitande interna stridigheter ”städa upp internt” och göra partiet mer attraktivt för vissa väljare.

I figur 1 sammanfattas det tredelade arenaperspektivet jag föreslår för att förklara SD:s framgångar i 2014 års riksdagsval.

Figur 1. Relationer mellan ”möjligheterstrukturer” på arenor som en förklaring till SD:s framgångar in 2014 års val



## Material och operationaliseringar

För att illustrera det argument som sammanfattas i figur 1 använder jag mig av både sekundära och primära källor.

För att indikera konvergens mellan etablerade partier på *den parlamentariska arenan* utgår jag dels från Riksdagsundersökningarna vid Göteborgs universitet (för att undersöka ökade åsiktsöverensstämmelser över blockgränserna), dels från en omfattande innehållsanalys av utskottsbetänkanden i riksdagen (för att studera förändrade konfliktnivåer i sakfrågor).

Vad gäller *stigmatiseringen* som omger SD, som jag relaterar till partiinterna möjligheter, indikeras detta fenomen indirekt genom en studie av negativ medie-rapportering om SD. För att sedan illustrera det jag kallar *ideologisk normalisering* förlitar jag mig på tidigare forskning, Jimmie Åkessons biografi från 2013 samt kortare nedslag i SD:s idéprogram över tid. *Organisatorisk tillväxt* belyses genom en unik studie av samtliga SD:s kandidater 2006 och 2010 (Loxbo & Bolin 2014).

Eftersom SD-röstning är den beroende variabeln intar emellertid studierna av väljararenan en särställning.<sup>2</sup> Till att börja med operationaliseras väljarnas

<sup>2</sup> Materialet är SVTs väljarundersökning (VALU) 2014 samt Surveyinstitutets väljarundersökningar från riksdagsvalen 2010 och 2014.

*efterfrågan* genom att i två väljarstudier, från 2010 och 2014, konstruera index som indikerar den auktoritära-frihetliga åsiktsdimensionen (se Loxbo 2014: 247; Oskarsson & Demker 2015: 15, se tabell 3 i appendix).<sup>3</sup> Det centrala antagandet i figur 1 är att SD:s interna strävan efter legitimering, i kombination med etablerade partiets konvergens, bereder vägen för partiets framsteg på väljararenan. Antagandet om *ökad legitimering* studeras genom att för valen 2010 och 2014 jämföra väljarnas uppfattning om SD:s så kallade *sakfrågeägarskap*, om Jimmie Åkessons betydelse för partivalet samt andelen potentiella SD-väljare – det vill säga väljare som uppger att de *kan tänka sig att rösta* på partiet. Anledningen till att potentiell SD-röstning ses som en indikator på legitimitet är att SD är Sveriges utan jämförelse mest avskydda parti. Om fler väljare börjar inkludera SD i sin "partiuppsättning" (Oskarsson & Holmberg 2008: 166) är det således en stark indikation på att SD upplevs som alltmer "rumsrent" i väljarkåren.

Antagandet att konvergens mellan de etablerade partierna skapar möjlighetsstrukturer för SD undersöks genom en unik fråga i Surveyinstitutets väljarundersökningar från 2010 och 2014, som lyder: "I vilken utsträckning tycker du att Alliansen och de rödgröna väsentligen skiljer sig åt då det gäller politiska sakfrågor?"<sup>4</sup> För att pröva om denna variabel påverkar sannolikheten för SD-röstning – vilket figur 1 gör gällande – prövas effekten, med kontroll för tidigare kända förklaringar av SD-röstning, i två logistiska regressionsmodeller där den första beroende variabeln är faktisk SD-röstning och den andra är potentiell SD-röstning. Genom att jämföra resultaten från samma modell för 2010 och 2014 menar jag att det blir möjligt att urskilja viktiga förklaringar till SD:s betydande tillväxt i väljarkåren mellan dessa val.

## Den parlamentariska arenan: ett politiskt tomrum att fylla?

I kärnan av Sverigedemokraterna finns företrädare för ett parti som har en idé – ge sig på invandrare allt de bara kan. Därför ska de isoleras från politiskt inflytande på det sätt vi har gjort nu. Jag är beredd att göra den typen av överenskommelse igen för att hålla det partiet borta från inflytande.<sup>5</sup>

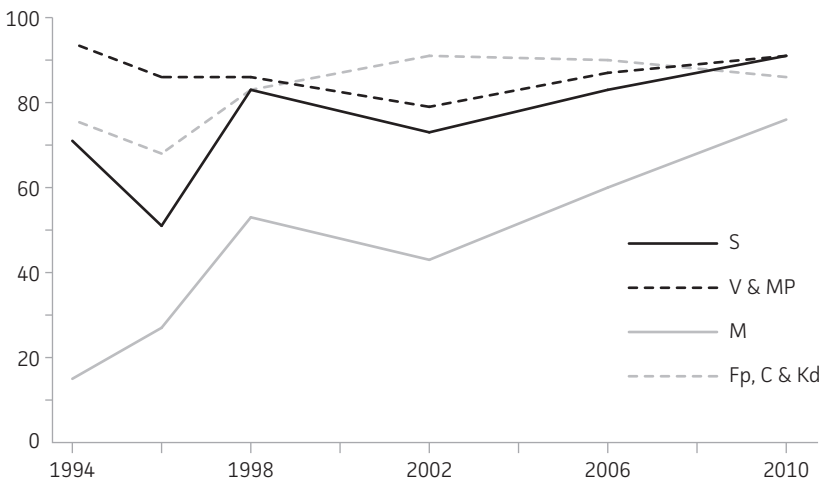
3 Indexet består av samma variabler 2010 och 2014 och ger ett genomsnitt av väljarnas uppfattning om sex politiska förslag: Minska antalet flyktingar, minska antalet invandrare, begränsa satsningar på ett mångkulturellt samhälle, religionsutövande för invandrare bör begränsas, begränsa byggandet av moskéer och skärp straffen för brottslingar. Låga värden (lägst är 0) indikerar auktoritära åsikter med höga indikerar frihetliga (högst är 10) (2010,  $\alpha = 0.808$ ; 2014  $\alpha = 0.864$ ). För att kontrollera för vänster-höger åsikter konstrueras ett index som mäter genomsnittet för: Minska inte den offentliga sektorn, sänk inte skatterna, satsa inte på ekonomisk tillväxt om det innebär ökade klyftor, avskaffa RUT-avdraget, höj ersättningen i a-kassa samt hög ersättningen i sjukförsäkringen (2010,  $\alpha = 0.760$ ; 2014  $\alpha = 0.783$ ).

4 Svartalternativen är: I mycket stor utsträckning (1), i ganska stor utsträckning (2), i ganska liten utsträckning (3), inte alls (4).

5 <http://www.svt.se/nyheter/val2014/reinfeldt-sverige-ska-sta-oppet-for-manniskor-som-flyr>.

Med dessa ord motiverade den tidigare svenske statsministern och moderatledaren, Fredrik Reinfeldt, den borgerliga alliansregeringens strategi att isolera SD genom att sluta ett avtal med Miljöpartiet om att liberalisera flykting- och arbetskraftsinvandringen (Loxbo 2014: 240). Eftersom vare sig Socialdemokraterna eller Vänsterpartiet reste några avgörande invändningar mot denna ”ramöverenskommelse” kan slutsatsen dras att de sju etablerade partiernas strategi för att sätta SD i karantän i praktiken underbyggs av en avpolitisering av migrationspolitiken (jfr Art 2011: 59). Att denna *de facto* konvergens underbyggs av en allt större åsiktsöverensstämmelse över blockgränserna framgår i figur 2.

Figur 2. Åsiktsöverensstämmelse mellan etablerade partier om flyktingpolitiken. Andel av riksdagsledamöterna som anser att det är ett mycket/ganska dåligt förslag att ”Sverige bör ta emot färre flyktingar”

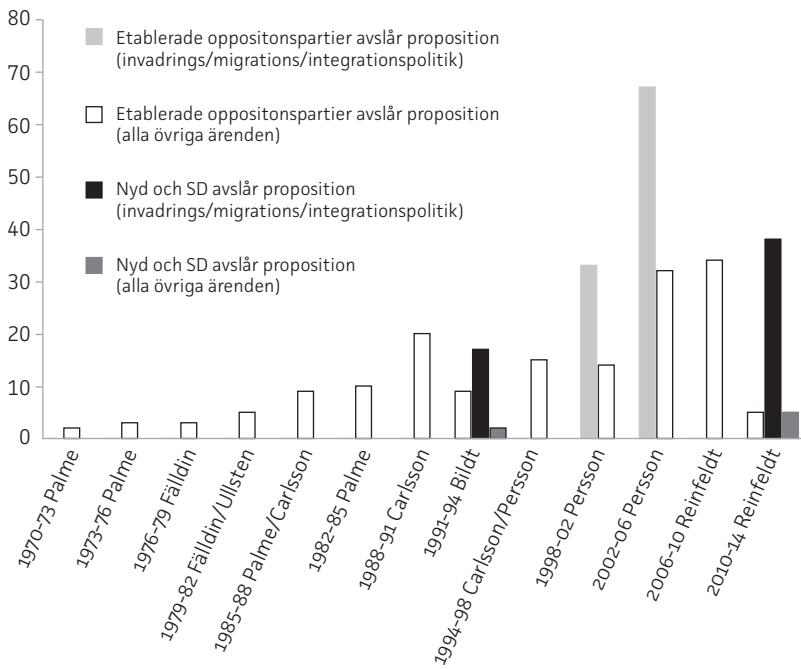


Kommentar: SD:s ledamöter finns endast med under 2010 och andelen bland dessa är 6 procent.  
Källa: Riksdagsundersökningarna, Göteborgs universitet.

Resultaten i figur 2 visar en betydande attitydförändring över tid bland Moderaternas, och till viss del bland Socialdemokraternas, riksdagsledamöter. Resultatet av dessa förändringar är att ledamöterna för alla sju etablerade partier i princip intog i princip samma ”flyktingpositiva” position i samband med att SD, som står för rakt motsatt uppfattning, 2010 gjorde sin entré i riksdagen. Någon motsvarande förändring av ledamöternas åsikter kan emellertid inte skönjas gällande traditionella vänster-höger frågor (jfr Dahlström & Esaiasson 2013).

I figur 3 ser vi också att tendenser till konvergens inte bara gäller ledamöternas åsikter utan också återfinns när vi granskar parlamentariskt beslutsfattande och relationen mellan regering och opposition.

Figur 3. Konflikt om invandringws/migrations/ integrationspolitik i riksdagen, 13 regeringar 1970–2014 (procent per regering)



Kommentar: Staplarna i figuren visar andelen propositioner per regering som helt avisas av etablerade oppositionspartier i något av riksdagens utskott. Det totala antalet propositioner som rör invandrings-, migrations- och integrationspolitiken är i kronologisk ordning följande för regeringarna i figuren: 2, 2, 4, 7, 5, 1, 7, 6, 7, 6, 7, 6, 6, 15, 8 (N= 76). Det totala antalet övriga ärenden är i samma ordning: 256, 297, 682, 766, 354, 314, 282, 375, 192, 224, 234, 334, 271 (N= 4581).

Källa: Resultaten baserar sig på en innehållsanalys av utskottsbetänkanden i riksdagens alla utskott mellan 1970 och 2014. Analyserna har gjorts av Karl Loxbo och Mats Sjölin inom ramen för det av RJ finansierade forskningsprojektet "Partigrupper i förändring", vid Linnéuniversitetet.

I likhet med Riksdagsundersökningarna ger analyserna i figur 3 ingen grund för antagandet om en generell konvergens mellan etablerade partier. Tvärtom visar de vita staplarna att graden av konflikt mellan regering och *etablerade* oppositionspartier<sup>6</sup> har ökat generellt sedan 1970-talet. I kontrast mot den generella trenden visar dock den gråa stapeln att konflikter om invandrings/migrations/integrationspolitiken helt har upphört efter 2006. Under Göran Perssons två sista regeringar, då de gråa staplarna indikerar höga konfliktnivåer, gjorde dock de mindre borgerliga partierna gemensam sak med Vänsterpartiet och Miljöpartiet och avvisade den mer restriktiva politik som S och M var överens om. Efter att Perssons regering, 2002 till 2006, gick med på att ge gömda flyktingar amnesti har emellertid öppna konflikter mellan etablerade partier försvunnit. Samtidigt visar de svarta staplarna att SD mellan 2010 och 2014 – precis som Ny Demokrati

6 Konflikt operationaliseras som andelen reservationer där propositioner helt avslås av oppositionen.

på 1990-talet – i praktiken fungerade som det *enda* oppositionspartiet inom detta politikområde samtidigt som partiet i övrigt höll en mycket låg profil. Av figur 3 att döma är således SD endast ett aktivt oppositionsparti inom sitt eget sakområde. Inom detta område är dessutom SD det *enda* oppositionspartiet.

Trots att analyserna är översiktliga menar jag att de ger grund till antagandet att konvergensen mellan etablerade partier, som i första hand har skett på SD:s egen planhalva (Loxbo 2014), har öppnat upp ett politiskt tomrum i partisystemet.

## Den interna arenan: stigmatisering möjliggör förändring

Vi har alla möjligheter att växa ytterligare och på sikt bli ett stort parti som utmanar om makten. Och det är i hög grad vi själva som styr den utvecklingen (Åkesson 2013: 263).

I likhet med citatet från Åkesson hävdar ledande forskare att gynnsamma väljaropinioner endast leder till framgång för invandringskritiska partier om de själva lyckas framstå som kompetenta, attraktiva och relevanta i väljarnas ögon (Mudde 2007; Erlingsson et al. 2012). Enligt Art (2011) är det kanske största hindret för att lyckas med sådana strategier den sociala stigmatisering som omger invandringskritiska partier. För att ge en indikation om graden av stigmatisering som omger SD visar figur 4 antalet artiklar mellan 2002 och 2014, som direkt förknippar partiet med rasism och/eller fascism.

Figur 4. Negativ rapportering om SD i den svenska pressen (antal artiklar)



Kommentar: Sökresultat för termerna Sverigedemokraterna och rasism och/eller rasistiskt och/eller fascism och/eller främlingsfientlig/a. Resultaten har tagits fram via Revider, Mediaarkivet, och gäller alla tryckta medier mellan 2002 och 2014.



Tidslinjen i figur 4 indikerar att den negativa rapporteringen kring SD har intensifierats högst väsentligt i takt med att partiet har växt och etablerat sig i svensk politik. Effekterna av denna mycket negativa mediabild på partiledningens interna strategier är dock kanske inte de förväntade. I sin bok menar Åkesson (2013: 259) att det han kallar mediernas ”vrångbild” av partiet – det vill säga den mycket negativa publiciteten – har stärkt den interna självkritiken och samtidigt underlättat arbetet med att förändra den publika framtoningen. I linje med pilarna i figur 1 är en första konsekvens av stigmatiseringen som jag vill lyfta fram en betydande avradikalisering av det ideologiska kärnbudskapet. En fördjupad idéanalys faller utanför ramen för denna artikel, och här ges bara belysande exempel på det jag kallar ideologisk normalisering (jfr Demker 2014: 52). I partiprogrammet från 1994, sex år efter att SD grundades, deklarerar följande målsättningar:

Sverigedemokraterna vill stoppa all invandring av människor från etniskt avlägsna kulturer. Stora resurser måste avsättas för att skapa förutsättningar för att de som kommit till vårt land efter 1970 ska kunna återvända till sina respektive länder inom en snar framtid. Någon hänsyn till utgivna medborgarskap kommer inte att tas utan förslag till en grundlagsförändring och en ny medborgarskapslag kommer läggas (Sverigedemokraternas parti-program 1994: 10).

Den citerade passagen från partiprogrammet är i det närmaste ett idealtypiskt exempel på etniskt exkluderande nationalism (jfr Demker 2014: 52). I principprogrammet inför riksdagsvalet 2014, 20 år framåt i tiden, har emellertid sådana idéer försvunnit från partiets officiella idédokument. I det stycke där partiet redogör för sin syn på invandring uttrycks i stället följande, jämförelsevis modesta, målsättningar:

Trots att det inte saknas exempel på enskilda individer som på ett positivt sätt anpassat sig och bidragit till det svenska samhället under senare tid, så är ändå den sammanlagda nettoeffekten av massinvandringen från avlägsna länder starkt negativt, såväl ekonomiskt som socialt. Sverigedemokraterna motsätter sig inte invandring, men menar att invandringen måste hållas på en sådan nivå och vara av en sådan karaktär att den inte utgör ett hot mot vår nationella identitet eller mot vårt lands välfärd och trygghet. (Sverigedemokraternas principprogram 2011: 23).

I stället för att stoppa all invandring, och repatriera människor från ”etniskt avlägsna kulturer”, har SD:s fokus förskjutits till att kritisera den förda invandringspolitiken. SD säger sig inte längre vara kritiskt mot invandring i sig, utan endast mot den så kallade ”massinvandringen”. Över tid har alltså innebörden i nationalismen, som utgör grundbulten i SD:s ideologi, förändrats i grunden. I partiprogrammen är också förändrade, eller kraftigt nedtonade, budskap tydliga när vi granskar andra centrala komponenter i SD:s ideologi, t.ex. upplutningen bakom *auktoritära värderingar* – hårda tag och strikta förbud – och

*populism*, i betydelsen att det "hederliga folket" anses vara förda bakom ljuset av den korrupta åsiktseliten (Loxbo 2015: 139–140). Att den ideologiska förändringen faktiskt var mycket omfattande inför valet 2014 illustreras kanske tydligast av innehållet i SD:s valmanifest, som i stället för att lägga kraft på att sälja in långtgående högerpopulistiska förslag proklamerar det föga radikala huvudbudskapet att SD "Väljer välfärd" (som dock vägs mot det påstått motstridiga målet om "massinvandring") (Sverigedemokraternas valmanifest 2014: 1). Oavsett om det förändrade budskapet är allvarligt menat eller inte, menar jag att signalen som partiledningen rimligen vill sända ut till väljarna är att SD numera är ett ideologiskt normaliserat parti.

Den andra konsekvensen av den mediala stigmatiseringen av SD är en högst medveten ambition från partiledningens sida, att långsiktigt förändra sammansättningen av partiets medlemskår (Art 2011: 95; Åkesson 2013: 239). I en kommunikationsplan som hösten 2012 gick ut till medlemmarna deklarerades att "från om med nu gäller nolltolerans och arbetet med att städa upp i leden ges högsta prioritet". I bryska ordalag lade partiledningen sedan till att alla "extremister, rasister, rättshaverister eller andra med ett personligt behov av politiska eller privata utsvävningar [...] kommer inom kort bli föremål för personärende och uteslutning" (Åkesson 2013: 241). Principen om nolltolerans, som partiledningen i hög grad har gjort allvar av genom åtskilliga uteslutningsärenden, är enligt min tolkning ett mycket tydligt exempel på att stigmatiseringen som omger SD i praktiken underlättar partiledningens ambitioner att göra sig av med historiska barlaster och göra partiet mer attraktivt bland väljarna.

Den tredje och sista utvecklingen på den interna arenan har skett *trots* stigmatiseringen. Förutom att SD är det enda riksdagspartiet som kan visa en betydande tillströmning av medlemmar (Erlingsson et al., 2012), har partiet också lyckats dra till sig allt fler aktiva kandidater. Trots att jag endast har data från 2006 och 2010 visar jämförelsen i tabell 1 en betydande förstärkning av SD:s partiorganisation över tid.

Med utgångspunkt från sammanställningen i tabell 1 menar jag att följande två slutsatser kan dras om SD:s organisatoriska utveckling innan det stora genombrottet 2014. För det första ser vi att antalet människor som är villiga att ta den sociala risken och kampanja för SD ökade med hela 110 procent mellan 2006 och 2010. För det andra ser vi, med utgångspunkt från kategoriseringen av yrken, att ytterst få av SD:s kandidater framstår som socialt marginaliserade. De flesta uppger sig ha yrken som kan kategoriseras som arbetarklass (jfr Oskarson & Demker 2015), men förvånansvärt stora andelar uppger sig ha jobb som kan uppfattas signalera hög socioekonomisk status – 12 respektive 14 procent. Art (2011) menar att en organisatorisk utveckling som indikeras i tabell 1 – alltfler kandidater med vanliga yrken samt högsstatusyrken – är en avgörande faktor för att invandringskritiska partier ska framstå som acceptabla alternativ för väljarna.

Tabell 1. Antalet SD-kandidater i alla Sveriges kommuner efter yrkesklassificering (SSYKs kategorier) 2006 och 2010 (% [antal])

	Valår		Total % [N]
	2006	2010	
Chefsyrken/ yrken som kräver fördjupad högskolekompetens (SSYK 1–2)	12 [67]	14 [170]	14 [237]
Teknik, administration, service, omsorg och försäljning (SSYK 3–5)	28 [155]	27 [322]	27 [477]
Lantbruk, maskinell tillverkning, transport, elementära yrken (SSYK 6–9)	29 [165]	29 [344]	29 [509]
Egna företagare	6 [31]	10 [118]	9 [149]
Studenter	9 [53]	7 [80]	8 [133]
Pensionärer	15 [84]	12 [141]	13 [225]
Arbetslösa	1 [8]	1 [11]	1 [19]
<b>Total % [N]</b>	<b>100 [563]</b>	<b>100 [1186]</b>	<b>100 [1749]</b>

Kommentar: Kodningen av kandidaternas yrken följer standarden för svensk yrkesklassificeringar (SSYK). Utöver detta har egna företagare, studenter, pensionärer samt arbetslösa erhållit egna koder.

Källa: Kodning med utgångspunkt från SSYK:s kategorisering av uppgivna yrken på samtliga valsedlar i Sveriges kommuner. För vidare information, se Loxbo & Bolin 2014.

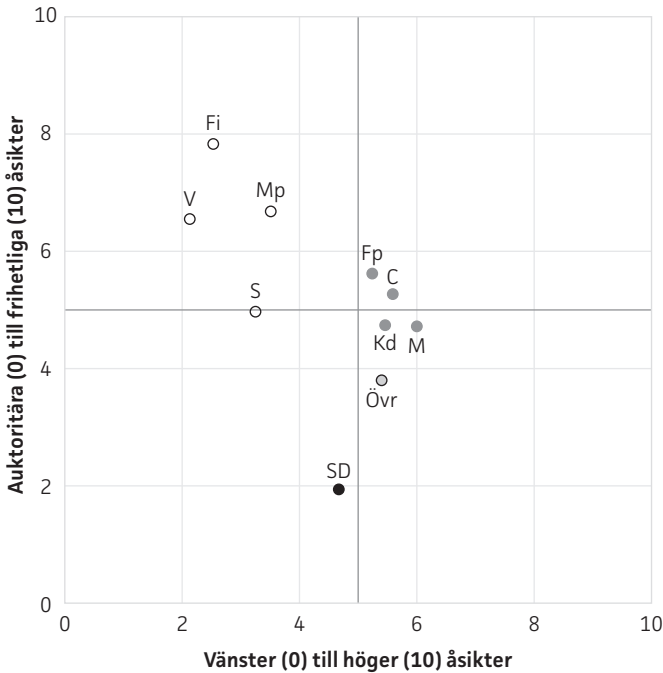
Sammantaget menar jag att strategierna på den interna arenan var förutsättningar för att SD kunde ta till vara på möjligheterna som inför valet 2014 erbjöds på väljararenan.

## Väljararenan: ett politiskt tomrum att fylla

[M]in teori [är] att vi som parti inte har något behov av att bilda opinion kring invandringen. Den opinionen finns redan. Vår främsta utmaning ligger inte där, utan i vår förmåga att för väljarna framstå som tillräckligt trovärdiga för den redan befintliga opinionen (Åkesson 2013: 154).

I linje med Åkessons föreställningar om SD:s utsikter råder det bred enighet i forskningen om att framgången för invandringskritiska partier ytterst beror på partiledningars förmåga att ta till vara på opinioner som redan existerar i väljarkåren (Mudde 2007: 256). Hur ser då den ”befintliga opinionen” som Åkesson talar om ut i Sverige? För att ge en indikation om detta redovisas i figur 5 genomsnittet för respektive riksdagspartis väljargrupp, i riksdagsvalet 2014, på de två centrala åsiktsdimensionerna i svensk politik.

Figur 5. Väljarnas placering på två åsiktsdimensioner efter uppgifter om röstning i valet 2014 (medelvärde)



Kommentar: För konstruktionen av indexen, se fotnot 4.

Källa: Surveyinstitutets undersökningar från 2010 och 2014.

Följande två observationer kan göras med utgångspunkt från resultaten i figur 5. För det första är den svenska väljarkåren tämligen polariserad<sup>7</sup> mellan SD som, föga förvånande, drar till sig de mest auktoritära väljarna – som dock intar mittenpositioner på vänster-högerdimensionen – och Fi, V och Mp som drar till sig vänsterväljare med de mest frihetliga värderingarna. Trots att spridningen runt medelvärdena (för den auktoritära-frihetliga dimensionen) är betydande bland resterande grupper<sup>8</sup> framgår det, för det andra, att de utan jämförelse största väljargrupperna i snitt drar åt den auktoritära, snarare än den frihetliga, delen av skalan. Eftersom endast mindre opinionsförskjutningar har skett mellan valet 2010 och 2014 kan detta tolkas som att det medellång sikt finns en latent, och relativt stabil, efterfrågan på mer "auktoritär" politik inom delar av väljarkåren. Nedan lyfter jag fram fyra indikatorer på att SD i hög grad lyckades tilltala denna typ av väljare i valet 2014.

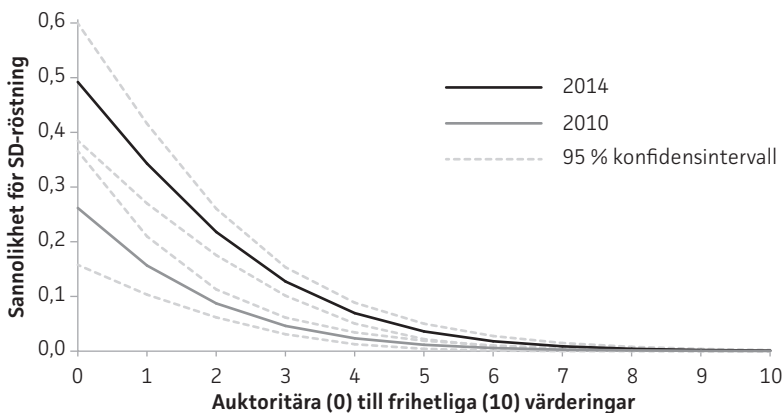
För det första visar VALUs undersökning från 2014 att SD avsevärt hade stärkt sitt så kallade "sakfrågeägarskap" jämfört med valet 2010. I den viktade mätningen

7 I tabell 3 i appendix framgår att polariseringen – om vi utgår från standardavvikelse – är större längs den vertikala dimensionen än den horisontella axeln.

8 Inomgruppsvariansen för den auktoritära-frihetliga dimensionen är avsevärt mycket större än för vänster-höger dimensionen samtidigt som standardavvikelse är störst inom grupperna som röstar på S och M.

rankades SD av flest väljare (21,4 procent) som partiet med den bästa flykting/invandringspolitiken samtidigt som den sakfrågan uppgavs vara allt viktigare för väljarnas val av parti (Oleskog Tryggvason 2014: 23). För det andra visar VALUs undersökning att betydelsen av partiledaren för partivalet var störst bland just SD-väljarna (38 procent), vilket är en ökning med 11 procentenheter sedan 2010. Eftersom SD:s valkampanjer till stor del centrerades kring partiledarens person indikerar detta att interna strategier hade stor betydelse för att sälja in partiet till bredare grupper. För det tredje visar jämförelser mellan väljarundersökningar 2010 och 2014 att andelen *potentiella SD-väljare* hade fördubblats från 10 procent av väljarkåren till ungefär 20 procent (se tabell 3 i appendix). Åkesson själv tolkar tillväxten av potentiella väljare som att partiet har "kommit en bra bit i arbetet med att tillgängliggöra fler väljare" för röstning på partiet (Åkesson 2013: 260). Att SD 2014 lyckades allt bättre med att utnyttja befintliga opinioner bekräftas, för det fjärde, när vi för valen 2010 och 2014 jämför sannolikheten att väljare med auktoritära åsikter – med kontroll för centrala bakgrundsfaktorer och attitydvariabler (se tabell 2) – tar det slutliga steget och lägger sin röst på SD. Jämförelsen av sannolikhetskurvorna i figur 6 (som bygger på resultaten i tabell 2) visar att auktoritära/invandringskritiska åsikter var en *förutsättning* för SD-röstning både 2010 och 2014, men att sannolikheten för att väljare med sådana åsikter skulle rösta på SD hade ökat drastiskt 2014. Eftersom den invandringskritiska opinionen i Sverige får betecknas som relativt konstant på kort sikt (Demker 2014: 91) – se också tabell 3, appendix – menar jag att resultaten ger en stark indikation om att SD verkligen hade lyckats med sin målsättning att framstå som ett mer trovärdigt och acceptabelt alternativ för den redan befintliga opinionen.

Figur 6. Sannolikheten för SD-röstning 2010 och 2014 givet väljarnas placering på den auktoritära-frihetliga åsiktsdimensionen



Kommentar: De estimerade sannolikheterna beräknas genom att transformera odds till sannolikheter med utgångspunkt från koefficienterna i modell 2 (valet 2010) samt modell 6 (valet 2014) i tabell 2. De estimerade sannolikheterna tillåts variera mot bakgrund av väljarnas placering på den 11-gradiga skalan som indikerar auktoritära (0) och frihetliga (10) värden samtidigt som alla andra variabler i modellerna konstanthålls vid sina medelvärden.

Om resultaten hittills kan tolkas som att SD till stor del hade lyckats med sina strategier att tilltala allt fler väljare rör nästa fråga om partiets valframgångar också påverkas av de möjlighetsstrukturer som skapas av konvergensen mellan övriga partier. För att studera denna fråga utgår jag från de logistiska regressionsmodellerna, som presenteras i tabell 2.

Tabell 2. Vad förklarar SD-röstning och potentiell SD-röstning 2010 och 2014. Resultat från logistiska regressioner

	Riksdagsvalet 2010				Riksdagsvalet 2014			
	Röst på SD		Potentiell röst på SD		Röst på SD		Potentiell röst på SD	
	Modell 1	Modell 2	Modell 3	Modell 4	Modell 5	Modell 6	Modell 7	Modell 8
Man (kvinna = 0)	0.53** (0.27)	0.50 (0.32)	0.43** (0.18)	0.29 (0.22)	0.84*** (0.21)	0.99*** (0.27)	0.80*** (0.16)	1.02*** (0.21)
Arbetarklass (0=övriga)	0.65** (0.27)	-0.01 (0.35)	0.40** (0.18)	0.04 (0.23)	-0.03 (0.22)	-0.10 (0.29)	0.24 (0.17)	0.28 (0.23)
Högskole- utbildning	-1.10*** (0.38)	-0.42 (0.48)	-0.60*** (0.22)	0.15 (0.29)	-0.78*** (0.24)	-0.45 (0.32)	-0.66*** (0.18)	0.03 (0.24)
Stad mot landsbygd	0.03 (0.27)	-0.17 (0.32)	0.214 (0.18)	-0.05 (0.22)	0.34* (0.20)	0.04 (0.26)	0.10 (0.16)	-0.36 (0.21)
Politiskt intresse		0.10 (0.22)		0.08 (0.15)		0.76*** (0.19)		0.30** (0.15)
Misstro mot demokratin		1.70*** (0.22)		0.56*** (0.16)		1.02*** (0.19)		0.78*** (0.16)
Vänster- höger åsikt		-0.03 (0.09)		-0.00 (0.06)		0.10 (0.08)		0.04 (0.06)
Auktoritär- frihetlig åsikt		-0.75*** (0.11)		-0.78*** (0.068)		-0.77*** (0.08)		-0.79*** (0.06)
Uppfattad konvergens		0.82*** (0.23)		0.16 (0.16)		0.66*** (0.19)		0.33** (0.15)
Konstant	-3.33*** (0.30)	-5.44*** (1.28)		-1.61* (0.84)	-2.53*** (0.23)	-6.40*** (1.10)	-1.84*** (0.17)	-2.52*** (0.83)
Log Likelihood	-239.1	-153.6	-463.5	-310.8	-354.6	-214.0	-524.6	-326.0
Pseudo R2	0.05	0.35	0.03	0.31	0.05	0.41	0.05	0.38
Antal fall	1306	1241	1469	1392	1200	1150	1250	1170

Kommentar: \*\* =  $p < 0.05$ , \*\*\*  $p < 0.01$ . I tabellen visas logistiska regressionskoefficienter med standardfel inom parentes.

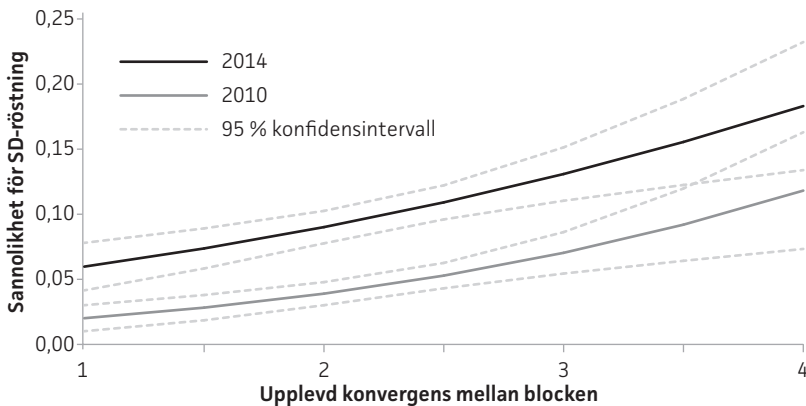
Källa: Surveyinstitutets undersökningar från 2010 och 2014.

Min primära avsikt med analyserna i tabell 2 är inte att förklara SD-röstning i sig, utan att pröva antagandet att väljarnas uppfattningar om konvergens bidrog till att bädda för SD:s framgångar på väljararenan 2014. Av detta skäl avstår jag

från att närmare kommentera kontrollvariablerna – som pekar i samma riktning som i liknande undersökningar (se t.ex. Loxbo 2014; Oskarson & Demker 2015).

Resultaten i tabell 2 ger starkt stöd till antagandet att väljarnas subjektiva uppfattning om konvergens mellan etablerade partier påverkar sannolikheten för både reell (Modell 1-2, 4-6) och potentiell SD-röstning (Modell 3-4, 7-8). Med kontroll för de centrala bakgrundsvariablerna klassbakgrund, grad av utbildning samt bostadsort – som inte är statistiskt signifikanta 2014 – visar resultaten på att sannolikheten för reell och potentiell SD-röstning ökar bland män, politiskt intresserade, väljare med mer auktoritära åsikter samt bland väljare som uppfattar att etablerade partier har konvergerat. Annorlunda uttryckt betyder resultaten att subjektiva uppfattningar om konvergens mellan blocken har en *oberoende* effekt på SD-röstning både 2010 och 2014. Det är särskilt intressant att notera att denna effekt *inte* beror på åsikter längs den auktoritära-frihetliga åsiktsdimensionen (variablerna interagerar inte), som annars pekas ut som den centrala förklaringen till röstning på SD (Oskarson & Demker 2015). I figur 7 framgår det dessutom att effekten av uppfattad konvergens var signifikant större 2014 än 2010 – fränsett variabelns högsta värde, som indikerar att väljarna inte uppger sig se någon skillnad alls mellan blocken.

Figur 7. Sannolikhet för SD-röstning givet väljarnas uppfattning om konvergens mellan blocken



Kommentar: Se kommentar till figur 6.

Sannolikhetskurvorna i figur 7 rör endast de väljare som har uppgett sig ha röstat på SD. Resultaten i tabell 2 (Modell 3-4, 7-8) visar emellertid att upplevd konvergens 2014 också påverkade sannolikheten för att en enskild väljare skulle tillhöra den avsevärt mycket större gruppen med *potentiella SD-röstare*. Det faktum att effekten av upplevd konvergens är statistiskt signifikant 2014, men inte 2010, tolkar jag som att uppfattningar om etablerade partiers agerande under mandatperioden 2010-14 bidrog till att stärka SD:s potential i väljarkåren. I en nyligen publicerad studie visar dessutom Loxbo (2014), i linje med argumentet i

denna artikel, att det är konvergensen i invandringsfrågan, och inte konvergensen i allmänhet, som har skapat möjligheter för SD på väljararenan.

Sammantaget menar jag att resultaten från de logistiska regressionsanalyserna, i kombination med tidigare studier, styrker antagandet att etablerade partier själva har bidragit till att transformera delar av den invandringskritiska opinionen i Sverige till faktiska och potentiella röster på SD. Denna ommöblering i partisystemet har också underlättats av att SD-ledningen har varit skicklig nog att – åtminstone officiellt – distansera sig från partiets extrema förflutna.

## Slutsatser

Det är knappast en överdrift att påstå att riksdagsvalet 2014 sände chockvågor genom Sverige. Trots allvarliga skandaler, stenhård bevakning i medierna och fyra år av strikt isolering i riksdagen etablerade sig Sverigedemokraterna, med 12,9 procent av rösterna, som landets tredje största parti. Syftet med denna artikel har varit att erbjuda en förklaring till hur denna omvälvande förändring av det svenska partisystemet var möjlig.

Trots att kritiken mot flyktingmottagande har avtagit sedan 1990-talet i Sverige visar forskningen att en pluralitet av väljarna – mellan 40-45 procent – alltså är kritiska (se t.ex. Demker 2014: 108-141). I artikeln menar jag att SD:s partiledning, genom målmedvetna normaliseringsstrategier på den interna arenan, har lyckats med att appellera till allt större delar av denna opinion. Därutöver argumenterar jag för att strategin för att nå ut till väljarna har underlättats – kanske i grunden möjliggjorts – av att konvergensen mellan etablerade partier har bidragit till att mobilisera väljare som prioriterar flykting/invandringspolitiken.

På den parlamentariska arenan har jag visat att åsiktsöverensstämmelsen över blockgränserna har ökat gällande synen på flyktingmottagande samtidigt som konflikterna mellan regering och etablerade oppositionspartier har försvunnit. Resultaten från de logistiska regressionerna indikerar att en följd av detta är att SD i allt högre grad blir ett reellt eller potentiellt alternativ för större väljargrupper.

Trots att mina belägg är i detta avseende är anekdotiska har jag argumenterat för att partiledningens hårdhänta interna strategier underlättas av stigmatiseringen som omger partiet. Det viktigaste skälet till detta är att den strikta karantänen runt SD kan antas överbrygga interna fraktioner och skapa en intern känsla av ”vi mot dem”, vilket i sin tur ger ett stärkt mandat till partiledningen (Art 2011: 35, 95). I artikeln har jag visat exempel på att strategierna om ideologisk normalisering och nolltolerans mot extremister kan tolkas som medvetna strategier från partiledningens sida för att bryta igenom den mediala stigmatisering som omger partiet och nå ut till nya väljargrupper. Mina analyser av flera



väljarstudier från 2010 och 2014 ger också tydliga indikationer på att strategierna har krönts med framgång.

Efter valet 2014 har SD varit en central referenspunkt i svensk politik. Trots att Jimmie Åkesson sjukskrev sig för utbrändhet valde det förmodat "ledarlösa" partiet att fälla regeringens budget, varpå statsminister Stefan Löfven aviserade att han avsåg utlysa extravalet. Extravalet ställdes dock in efter att regeringen och de borgerliga partierna slöt den så kallade Decemberöverenskommelsen. Det uttalade syftet med överenskommelsen är att möjliggöra minoritetsregerande, och fortsatt isolering av SD, genom att etablerade oppositionspartier lovar att lägga ned sina röster vid budgetomröstningen. Slutsatserna i denna artikel tyder emellertid på den att denna strategi är direkt kontraproduktiv för att motverka SD:s tillväxt. Samtidigt som kritiken av invandringspolitiken är utbredd, visar nämligen resultaten i artikeln att väljare som uppfattar minskad konflikt mellan etablerade partier blir mer sannolika SD-väljare. Annorlunda uttryckt är det troligt att de andra riksdagspartierna, genom Decemberöverenskommelsen, har bäddat för ytterligare framgångar för SD i framtiden. Om SD även fortsättningsvis lyckas med att "städa upp" internt utan alltför uppsplitande interna konflikter är det därför mycket som talar för att framgångarna 2014 bara var början.

## Referenser

- Art, David, 2011. *Inside the Radical Right. The Development of Anti-Immigrant Parties in Western Europe*. Cambridge: Cambridge University Press.
- Arzheimer, Kai & Carter, Elisabeth, 2006. "Political Opportunity Structures and Right-Wing Extremist Party Success", *European Journal of Political Research* 45(3), s 419-443.
- Dahlström, Carl & Esaiasson, Peter, 2013. "The immigration issue and anti-immigrant party success in Sweden 1970-2006. A deviant case analysis", *Party Politics* 19(2), s 343-364.
- Demker, Marie, 2014. *Sverige åt svenskarna. Motstånd och mobilisering mot invandring och invandrare i Sverige*. Stockholm: Atlas förlag.
- Erlingsson, Gissur Ó., Loxbo, Karl & Öhrvall, Richard, 2012. "Anti-Immigrant Parties, Local Presence and Electoral Success", *Local Government Studies* 38(6), s 817-839.
- Ignazi, Piero, 1992. "The silent counter-revolution: hypotheses on the emergence of extreme right-wing parties in Europe", *European Journal of Political Research* 22 (1), s 3-34.
- Ignazi, Piero, 2003. *Extreme right parties in Western Europe*. Oxford University Press: Oxford.
- Jungar, Ann-Cathrine & Jupskås, Anders, 2014. "Populist Radical Right Parties in the Nordic Region. A New and Distinct Party Family", *Scandinavian Political Studies* 37(3), s 215-238.
- Kitschelt, Herbert, 2007. "Growth and Persistence of the Radical Right in Postindustrial Democracies: Advances and Challenges in Comparative Research", *West European Politics* 30 (5), s 1176-1206.

- Kriesi, Hanspeter, Grande, Edgar, Lachat, Romain, Dolezal, Martin, Bornschier, Simon & Frey Timothy, 2008. *West European Politics in the Age of Globalization*. Cambridge: Cambridge University Press.
- Loxbo, Karl, 2015. "Utmaningen från radikala högerpopulistpartier", s 133–149 i Hagevi, Magnus (red.). *Partier och partisystem*. Lund: Studentlitteratur.
- Loxbo, Karl, 2014. "Voters' perceptions of policy convergence and the short-term opportunities of anti-immigrant parties: Examples from Sweden", *Scandinavian Political Studies* 37(3), s 239–262.
- Loxbo, Karl & Bolin, Niklas, 2014. "Radical right parties, organizational maturity and electoral success. The Sweden Democrats and the elections of 2006 and 2010". Paper presented at the XVII Nordic Political Science Congress (NOPSA), Workshop 7: The Rise of Anti-Establishment Parties in the Nordic Countries: Causes and Consequences, Gothenburg, Sweden, August 12–15, s 1–24.
- Meguid, Bonnie, 2008. *Competition between Unequals*. Cambridge: Cambridge University Press.
- Mudde, Cas, 2007. *Populist Radical Right Parties in Europe*. Cambridge: Cambridge University Press.
- Mudde, Cas, 2010. "The Populist Radical Right: A Pathological Normalcy", *West European Politics*, 33(6), s 1167–1186.
- Oleskog Tryggvason, Per, 2014. *Vikten av vikter. Sammanställning av viktade valresultat från SVTs valundersökning 2014*. Rapport 2014:13, Valforskningsprogrammet, Statsvetenskapliga institutionen, Göteborgs universitetet.
- Oscarsson, Henrik & Holmberg, Sören, 2008. *Regeringsskifte. Väljarna och valet 2006*. Stockholm: Norstedts juridik.
- Oskarson, Maria & Demker, Marie, 2015. "Room for Realignment: The Working-Class Sympathy for the Sweden Democrats", *Government and Opposition*. DOI: 10.1017/gov.2014.41, s 1–23.
- Panbianco, Angelo, 1988. *Political Parties. Organization & Power*. Cambridge: Cambridge University Press.
- Sjöblom, Gunnar, 1968. *Party Strategies in a Multiparty System*. Lund: Studentlitteratur.
- Sverigedemokraternas partiprogram (1994). Antaget vid årsmötet 1994.
- Sverigedemokraternas principprogram (2011). Antaget vid landsdagarna 2011.
- Sverigedemokraternas valmanifest (2014).
- Åkesson, Jimmie, 2013. *Satis Polito*. EU: Asp & Lycke.

## Appendix

Tabell 3. Deskriptiv statistik

	Riksdagsvalet 2010					Riksdagsvalet 2014				
	Medel- värde	Std. av	Min	Max	Antal fall	Medel- värde	Std. av	Min	Max	Antal fall
Röstning på SD	0.047	0.21	0	1	1394	0.10	0.30	0	1	1201
Potentiell SD-röstning	0.10	0.30	0	1	1575	0.18	0.38	0	1	1244
Man (kvinna = 0)	0.49	0.50	0	1	1613	0.45	0.49	0	1	1225
Arbetarklass (o=övriga)	0.39	0.48	0	1	1546	0.31	0.46	0	1	1244
Högskoleutbildning	0.35	0.47	0	1	1559	0.42	0.49	0	1	1203
Stad mot landsbygd	0.39	0.49	0	1	1583	0.41	0.49	0	1	1200
Politiskt intresse	2.60	0.74	1	4	1575	2.72	0.72	1	4	1225
Misstro mot demokratin	2.11	0.63	1	4	1591	2.12	0.65	0	1	1223
Vänster-höger åsikt	4.68	1.95	0	10	1597	4.37	1.93	0	10	1214
Auktoritär-frihetlig åsikt	4.73	2.31	0	10	1598	4.94	2.42	0	10	1213
Uppfattad konvergens	2.27	0.69	1	4	1577	2.25	0.65	1	4	1204

Källa: Surveyinstitutets undersökningar från 2010 och 2014.