

# Kristdemokraterna: Bäst när det gäller – men hur länge?

Marie Demker

## **Christian Democrats – Best When it Counts, But for How Long?**

The Christian Democrats succeeded to keep up their parliamentary position after the 2014 national parliamentary election despite a string of disappointing opinion polls. The party has changed its leader since the election. The former leader Göran Hägglund was popular among the Christian Democratic voters but he did not manage to prevent the loss of voters since the successful 1998 election. The party has been shaken by several ideological conflicts. Hägglund was challenged from the inside during the last parliamentary term but won the leadership election and was reelected at the party's *Riksting* in 2012. The Swedish Christian Democrats have developed from a small Christian protest party with an unclear position regarding Left and Right to a (still) small Conservative party and coalition partner in three Liberal-Conservative governments since 1991. The party stands on a shaky voting foundation, and has to appeal to a broader and more mainstream non-socialist group of voters in order to be able to cross the four percent parliamentary threshold. The parliamentary group has been active on a broad range of issues with a social conservative profile. In office the Christian Democrats have been active mostly on matters regarding welfare and health care since they have mainly been managing the Ministry of Health and Social Affairs. Christian Democratic values – as they are interpreted in a European framework – are not widely distributed among voters and are only superficially established in Sweden. The party's future depends on whether it manages to keep the older groups of adherents – mainly churchgoers – and at the same time attract newer groups with more mainstream traditional Conservative values.

Kristdemokraterna som parti har varit uträknade många gånger sedan bildandet 1964, kanske var partiet uträknat redan när det bildades. Som en reaktion mot en pågående "avkristning" uppfattades det av många som ett parti som försökte hindra det oundvikliga, sekulariseringsprocessen (Demker 1998:13ff). Men under valåret 2014 kunde KD fira femtio år som parti, även om riksdagsinträdet av egen kraft dröjde ända till 1991. Därefter har partiet dock medverkat i borgerliga regeringar under sammanlagt tre mandatperioder.

Kristen Demokratisk Samling (KDS) bildades ur ett kristet nätverk vars ursprungliga syfte var att påverka alla partier i kristen riktning. Gymnasieutredningens förslag, som kom 1963, att byta namn på kristendomsundervisning till religionskunskap samt att kraftigt reducera antalet timmar för

Marie Demker är verksam vid Statsvetenskapliga institutionen, Göteborgs universitet.  
E-post: marie.demker@pol.gu.se

ämnet blev dock startskott till ett nytt parti (Jämterud 1993). Två män blev partiets grundare; Pingströrelsens ledargestalt pastor Lewi Pethrus och prästen i Svenska kyrkan (och f.d. ombudsman för Högerpartiet) Birger Ekstedt. Ekstedt blev partiets förste ordförande och var så fram till 1972 då han efterträddes av Alf Svensson.

Kristdemokraterna är idag det enda parti vid sidan av Sverigedemokraterna som markerar att det är konservativt. Den dominerande skiljelinjen i svensk politik har varit vänster-höger men Kristdemokraterna försökte redan under 1960- och 1970-talet att inta en position utanför denna skiljelinje. Partiet ville betona sin annorlunda värdegrund som kombinerade social omsorg, internationell solidaritet med en i moraliska frågor mer traditionell profil. Svårigheterna att vinna väljare på en för väljarna oklar position mellan vänster och höger blev emellertid oöverstigliga för partiet. Genom teknisk valsamverkan med Centerpartiet – visserligen ett klassiskt mittenparti – gjordes det möjligt för partiledaren Alf Svensson att få en riksdagsplats år 1985. I valet 1988 fick partiet något större väljarstöd än tidigare men istället var det ett annat litet parti – Miljöpartiet – som kom in i riksdagen. I valet 1991, när den svenska väljarkåren tog ett tydligt steg åt höger, blev det också succé för Kristdemokraterna som för första gången fick en riksdagsgrupp och dessutom blev regeringsparti.

Kristdemokraterna fick genom sin regeringssamverkan med de borgerliga partierna också en borgerlig identitet. En identitet som underlättade för väljarna att välja eller inte välja Kristdemokraterna. Partiet hade under 1980-talet kämpat med sin ideologiska identitet och började under sista hälften av decenniet att jämföra sig med och hämta inspiration från sina europeiska partikamrater. Den nordiska kristdemokratin hade länge en annan prägel än den europeiska. Till viss del berodde det på skillnaden mellan katolsk samhällssyn och reformert dito, men också på att kristdemokratin i Norden (utom i Norge) utvecklades sent och var partier som på olika sätt protesterade mot en sekulär utveckling. Det norska partiet stod – och står i huvudsak fortfarande – för en mer konfessionell ideologisk linje än den europeiska och har haft en starkare betoning på solidaritet, välfärd och miljöfrågor (Richard & Demker 2005). Den Kristdemokrati som gick segrande fram i valet 1991 var delvis en annan än den som kämpat i den politiska undervegetationen under 1960- och 1970-talen.

Sedan 1991 har Kristdemokraterna klarat av att återkomma inte bara till riksdagen utan också till regeringssamarbete. Partiet har särskilt under Alliansregeringens sista period sladdat betänkligt i opinionsmätningarna men med hjälp av både mobilisering och taktikröstning lyckats hålla sig kvar i riksdagen även denna gång. Kristdemokraternas resultat på den riksdagsarena där man samarbetat inom Alliansen har varit koncentrerade på sociala frågor och delvis kring bostadspolitiken. Samtidigt är denna profil avsevärt smalare än riksdagsgruppens intressen, intressen och förslag inom t.ex. utbildning, invandring, försvar och infrastruktur som regeringssamarbetet gjort det svårt att få gehör för.

Kristdemokraterna är ett parti med stark organisatorisk intern förankring i det frikyrkliga Sverige, med en folkrörelsetradition och med regionala väljarfästet t.ex. i Jönköpings län. Internt har partiet haft flera konflikter kring ideologisk inriktning. Göran Hägglund var den som definitivt lyfte ut den konfessionella profilen från partiets ideologi, även om det var en lång process som påbörjades redan under Alf Svensson. Partiet har alltmera kommit att uppfattas som det socialkonservativa alternativet i vårt land, det parti som visserligen *inte* är liberalt men som inte heller bedriver den typ av främlingsfientlig agitation eller politik som Sverigedemokraterna gör. Genom Alliansens bildande och Moderaternas förflyttning mot mitten uppstod en möjlighet att på väljararenan positionera sig som ett tydligt alternativ till höger, en möjlighet som partiet sannolikt kommer att utnyttja betydligt mer under sin nya partiledare Ebba Bush Thor.

Aktiv på den parlamentariska arenan, tillfällig stiltje efter stora konvulsioner på den interna arenan och svag förankring på väljararenan – så ser Kristdemokraternas lite sköra position ut.<sup>1</sup>

Vilken roll har Kristdemokraterna i svensk politik? Och kan valet 2014 vara början på slutet eller början på något helt nytt för partiet?

## Valrörelsen

Mediebilden av Kristdemokraternas valkampanj 2014 fokuserade på partiets krav på statlig sjukvård, garanterad plats på äldreboende för de över 85 år, nej till fler pappamånader och stor tveksamhet till möjligheten av sänkt skatt för pensionärer (som ju inte får del av jobbskatteavdraget). Två mer oväntade händelser inträffade dock som fick betydelse för partiets valarbete. Måndagen den 18 augusti 2014 fick Göran Hägglund en tårta i ansiktet när han besökte Göteborg. Förövaren var en man i de egna partileden som dock erkände att han blivit medlem i ungdomsförbundet enbart för att kunna genomföra attacken. Mannen genomförde sin aktion i syfte att protestera mot att Kristdemokraterna företräder en "homo- och transfobisk politik", uppgav Svenska Dagbladet den 19 augusti. Händelsen fick dock ingen större betydelse för mediebilden av partiet.

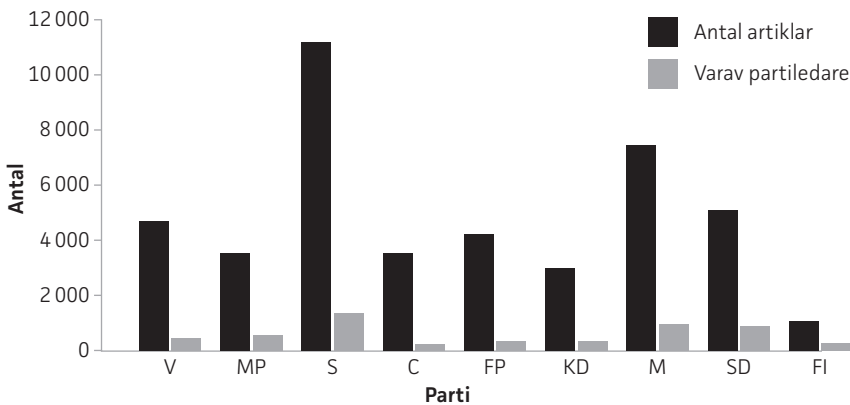
Den andra händelsen hade större politisk relevans, Kristdemokratiska ungdomsförbundets ordförande Sara Skyttedal skrev den 29 augusti en debattartikel i Dagens Nyheter där hon förespråkade att antalet flyktingar som tas emot i Sverige måste begränsas. Skyttedal skrev att Sverige "måste på ett seriöst och faktabaserat sätt börja diskutera var gränsen går för hur många asylsökande Sverige kan ta emot på kort sikt". Hennes argumentation bygger på att EU-systemet har havererat och att Sverige därför får ta emot många fler asylsökande än vad som är rimligt givet systemet samt att Sverige inte har bostäder nog för att ordna ett bra mottagande.

1 Om arenabegreppet se Sjöblom 1968.

Partisekreteraren Acko Ankarberg kommenterade debattartikeln och sa att innehållet inte stämde med Kristdemokraternas politik (Nyheter24 140829). Riksdagsledamöter för Kristdemokraterna som Ella Bohlin och Caroline Szyber kritiserade på twitter utspelet från Skyttedal. Partiledaren Göran Hägglund kommenterade i Växjö för Radio Kronoberg också Skyttedals utspel med att Skyttedals problematisering av mottagningen är rimlig men att det inte är partiets politik att sätta gränser för invandringen (Radio Kronoberg P4 140904). Skyttedals artikel träffade en öm ideologisk punkt i Kristdemokraterna. Partiet var länge ett av de mest flyktingpositiva svenska partierna och den hållningen symboliserade partiets internationella engagemang. Partisympatisörerna är idag mer lika genomsnittet i frågor som rör flyktingmottagning och frågan är en symbolfråga för den ideologiska konflikten mellan dem som betonar kristdemokratins sociala ansvar och dem som betonar individens eget ansvar för sin försörjning.

Valkampanjer kan utvärderas på många sätt och den viktigaste utvärderingen är förstås om partiet ökar eller minskar sitt väljarstöd. En sådan utvärdering blir inte så positiv för Kristdemokraternas del då väljarstödet minskade från 2010 till 2014. Å andra sidan agerar partierna inte som förr genom pressmeddelanden och utspel vilka medierna sedan självständigt granskar och rapporterar om. Partierna har istället anpassat sig alltmera till mediernas egen logik och budskapen från partierna tenderar därför att flyta in ganska obehindrat i mediebildens. Samtidigt är debatten inför valet mer splittrad, allt fler kanaler och röster präglar debatten (Esaiasson, Partibloggen/Partiforskningsprogrammet 141016). Ett annat sätt att utvärdera partiets valkampanj är därför att undersöka hur synligt partiet varit i medierna jämfört med övriga partier.

Figur 1. Antal artiklar i storstadspress och större landsortspress 140811–140913 som nämner respektive partis namn, samt den del som också nämner partiledarens namn (Retriever)



Kommentar: Sökningen skedde med hjälp av mediedatabasen Retriever och innefattade den sista månaden före valet 2014. Kategorierna som användes var "Storstadspress" samt "Prioriterad landsortspress". Alla partiers namn har trunkerats. Miljöpartiets båda språkrör ingår i stapeln för partiledare. Feministiskt initiativs andelar är svårare att bedöma säkert eftersom partiet omtalats på olika sätt, som partiledare har här använts Gudrun Schyman.

Kristdemokraterna tillhör som väntat de mindre uppmärksammade småpartierna medan Folkpartiet, Vänsterpartiet och Sverigedemokraterna tillhör de mer uppmärksammade. Av alla partiledare var Annie Lööf den som hade lägst andel av förekomst i relation till artiklarna om det egna partiet, 7 procent av artiklarna som nämnde Centern nämnde också partiledaren Annie Lööf. Högst andel fanns hos Feministiskt initiativ där Gudrun Schymans namn förekom i 24 procent av artiklarna om partiet, därefter kom Sverigedemokraterna med 17 procent. Kristdemokraterna hade det lägsta antalet artiklar totalt men Göran Hägglund nämndes i 11 procent av dessa vilket var helt i paritet med både Fredrik Reinfeldt (13 procent) och Stefan Löfven (12 procent).<sup>2</sup> Jämförelsevis lyckades således Göran Hägglund som partiledare väl att personifiera partiet i medierna.<sup>3</sup>

Bilden av medieintresset överensstämmer därmed ganska väl med bilden av en valkampanj mellan två ledande regeringspartier (Moderaterna och Socialdemokraterna) samt ett outsiderparti (Sverigedemokraterna) vars existens ställde regeringsfrågorna i centrum för kampanjen. I en sådan valkampanj kommer ganska lätt det minsta regeringspartiet i skuggan. En tydlig partiledare som väljarna känner till och som är populär bland de egna sympatisörerna förslår inte så långt i den svenska väljarkåren om partiet inte har andra för väljarna viktiga egenskaper.

Politiken i de europeiska parlamentariska demokratierna presenteras allt oftare som personer som är aktörer i ett drama, och Sverige särskiljer sig genom en snabb och stark förändring av partiledarens roll i medierna. I valen från 1994 och fram till 2006 är fokus på partiledaren som aktör i ett spel mycket mer i fokus i Sverige än i andra länder (Karvonen 2009:95). En partiledare som "går igenom rutan" är förstås passande för en sådan situation. Å andra sidan kan också en medialiserad politisk kultur homogenisera bilderna av partierna och tvinga väljarna till andra vägar för att avgöra vilket parti som bäst överensstämmer med de egna värderingarna (Karvonen 2009:106–107).

## Väljararenan

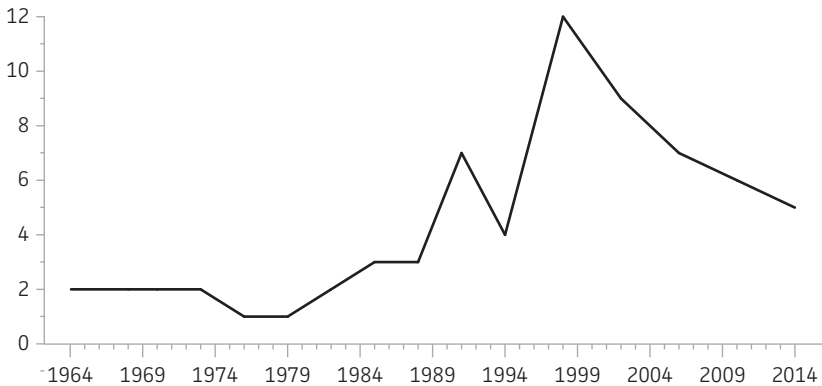
Motvinden på väljararenan för partiet som bildades 1964 blev snarare starkare än svagare. Först kom det radikala 1970-talet som skulle uttradera religiösa politiska grupperingar, sedan kom 1980-talets "bling-bling" och "satsa på dig

2 En motsvarande sökning på "Alliansen" gav 8347 artiklar för samma period och Fredrik Reinfeldt nämndes i 16 procent av dessa artiklar. De båda språkrören var omnämnda i närmast exakt lika många artiklar, 8 procent var.

3 Partiledarens betydelse för väljarstödet är ännu ganska liten. Kristdemokraterna tillhör de partier som i tidigare val "tappat minst" på grundval av sin partiledare (Oscarsson & Holmberg 2013:337). Hägglund är också mycket populär i de egna leden, bara Fredrik Reinfeldt var 2013 mer populär bland de starka egna partianhängarna än Hägglund (Oscarsson 2013:441).

själv”-liberalism som knappast borde gynna ett värdekonserverativt parti, sedan 1990-talets europeiska integration, något som ett parti med sina rötter djupt i den pietistiska småländska frikyrkomyllan inte borde klara, och sedan, ja, sedan var det ju det där med opinionsläget – sedan länge dansar Kristdemokraterna på den slaka fyra-procentslinan. Räddningen in i Alliansvärmen 2006 kunde lika gärna blivit det som slutligen släckte hoppet för den lilla skaran. Men, ännu en gång visar Kristdemokraterna att det är partiet som är bäst när det gäller. Med 4,6 procent i riksdagsvalet 2014 gjorde partiet sitt sjätte bästa val sedan partiet bildades 1964. Å andra sidan gjorde partiet också sitt näst *sämsta* val sedan det kom in i riksdagen (av egen kraft) 1991.

Figur 2. Kristdemokraternas väljarstöd 1964–2014 i riksdagsval (avrundade procenttal)



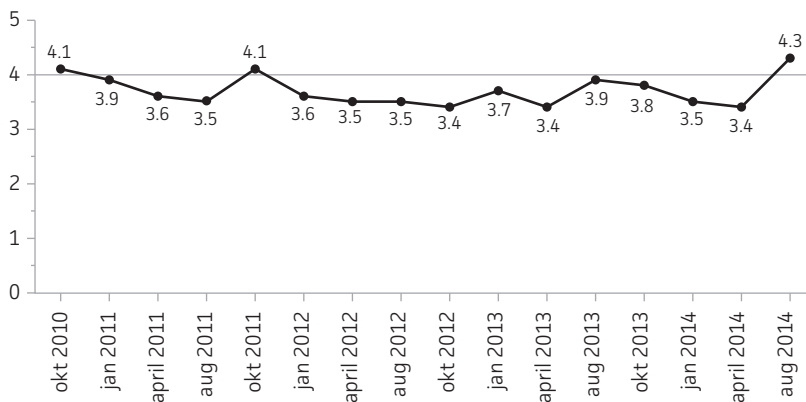
Med tanke på att partiet, trots innehavet av regeringsmakten, legat under 4 procent i genomsnitt i opinionsmätningarna under hela mandatperioden 2010–2014 var det trots allt ett starkt resultat på väljararenan. Överströmningen av väljare från Moderaterna var kraftfull, och denna gång var det sannolikt mer en fråga om ideologisk förändring än taktikröstning.<sup>4</sup> Moderaternas starka liberala profilering gynnade sannolikt Kristdemokraterna och gav dem det ideologiska utrymme på väljararenan inom de socialkonservativa väljarskikten som krävdes för att hålla sig kvar i riksdagen.

Förklaringen till att partiet vid valet 2010 lyckades bättre än opinionsläget gav sken av före valet var att moderata sympatisörer ansåg det rimligt att rösta på Kristdemokraterna – sannolikt i en blandning av motiv av strategisk och ideologisk natur. Kristdemokraterna behövdes för att säkra en Alliansregering, men Moderaternas förflyttning åt det liberala hållet på den politiska skalan har också skapat ett ideologiskt avstånd mellan dem och tidigare väljare. En del av dessa valde 2014 att lägga sin röst på det mer tydligt

4 VALU 2014.

konservativa Kristdemokraterna. I valet 2014 kom mer än fjärdedel av de kristdemokratiska väljarna från Moderaterna, det var alltså väljare som i tidigare val lagt sin röst på Moderaterna. Från övriga allianspartier var överströmningen liten, liksom från Socialdemokraterna. Allra minst var överströmningen från Sverigedemokraterna.

Figur 3. Kristdemokraternas opinionsläge i procent 2008–2014 (Svenskt väljarindex)



Att det var val till Europaparlamentet några månader innan riksdagsvalet tycks ha spelat en mycket liten roll för Kristdemokraternas valresultat i riksdagsvalet. I valet till Europaparlamentet lanserade partiet sin nye kandidat Lars Adaktusson och han fick ett starkare stöd i Europaparlamentsvalet än Kristdemokraterna fick i riksdagsvalet, sex procent. Resultatet var en måttlig framgång jämfört med motsvarande val 2009, en ökning med drygt en procentenhet. Adaktusson fick den största mängden personkryss i Europaparlamentsvalet 2014. Men den personliga populariteten hos Adaktusson kunde inte hindra att Kristdemokraterna som parti gjorde ett sämre riksdagsval 2014 än 2010.

Göran Häggglunds sommartal valåret 2014 genomfördes på Gekås stora bilparkering i Ullared. Sannolikt är det en plats där han och partiet tänkte sig att möta det verklighetens folk som han en gång visade särskild omsorg om. Samtidigt talade han om Palestinafrågan och om kampen mot antisemitism, inte självklara frågor för att vinna sympatier bland dem som snarare önskade mer fokus på familj och företagsamhet. Å andra sidan kom Häggglund snabbt också in på de frågor han som minister haft ansvar för, sjukvård och omsorg. Kristdemokraterna gick till val på att förstatliga sjukvården, men i talet markerades den ideologiska linjen att lämna allt fler beslut till enskilda familjer. Och den linjen gäller inte bara i familjepolitiken utan inom hela omsorgsområdet. En linje som partiet faktiskt hållit fast vid, oavsett vilka termer som stått i retoriskt fokus.

Ideologiskt är de kristdemokratiska väljarna idag värdekonservativa traditionalister och fortfarande är den kristna grundsynen något som förenar stora

grupper av väljarkåren. Viktigt att komma ihåg är dock att endast en mindre del av de svenskar som regelbundet deltar i gudstjänster och religiösa möten röstar på Kristdemokraterna. Kristna väljare i Sverige har traditionellt haft en profil där internationell solidaritet och moral stått i centrum (Bjereld & Gilljam 1991). I Europa röstar i allmänhet religiöst aktiva medborgare på konservativa partier (Michelat & Dargent 2015). Regelbundna kyrkobesökare i Sverige sprider dock sina politiska sympatier över det politiska spektrumet, där Centern och Kristdemokraterna har högst stöd och Sverigedemokraterna och Vänsterpartiet har lägst stöd (Oscarsson & Holmberg 2013:91). Redan vid 1991 års val, då partiet kom in i riksdagen av egen kraft, understeg de regelbundna kyrkobesökarna hälften av Kristdemokraternas väljarkår, i 2010 års val utgjorde de 39 procent av väljarna (Demker 1998:55, Oscarsson & Holmberg 2013:130). Den europeiska – katolskt inspirerade – socialkonservativa ideologi som är Kristdemokraternas rättesnöre sedan 1990-talet, blandas med den nordiska och lågkyrkliga nordiska pietism som var partiets ursprung.<sup>5</sup> Men relationen mellan religiös tro, religiöst beteende och politiska uppfattningar förändras i takt med att innehållet i en religiös tro och i ett religiöst beteende förändras. Relationen religion och politik i nya generationer, som i större utsträckning än äldre har en s.k. privatreligiös uppfattning, förändras. De som håller fast vid traditionellt religiöst beteende håller också fast vid en liknande politisk profil, men de privatreligiösa uppvisar inte samma mönster. Inom den grupp av privatreligiösa som ber regelbundet är t.ex. de postmateriella värdena starkare företrädde än bland de mer traditionellt religiösa. Ett faktiskt religiöst *beteende* har dock ett starkare samband med politisk uppfattning än endast religiös *föreställning* (Hagevi 2012).

De kristdemokratiska väljarna är äldre, bättre utbildade och mer kyrksamma än övriga väljare. De är också oftare tjänstemän och har bättre inkomster än den genomsnittliga väljaren (Oscarsson & Holmberg 2013:131–132). De kristdemokratiska sympatisörerna placerar sig själva till höger på en ideologisk vänster-höger-skala, 72 procent av dem ansåg sig hösten 2014 stå något eller klart till höger. Som en jämförelse placerar sig 40 procent av de Sverigedemokratiska väljarna och 87 procent av Moderaternas väljare i samma undersökning på samma position (RiksSOM 2014). Om vi använder sympatisörernas självbild har vi således efter valet 2014 två profilerade högerpartier i Sveriges Riksdag, nämligen Kristdemokraterna och Moderaterna. Endast 12 procent av de kristdemokratiska sympatisörerna anser sig vara helt övertygade anhängare av partiet, vilket kan

5 Pietism är i första hand en inom-kyrklig rörelse med fokus på folklig väckelse och helgelse. Men dess fokus på innerlig och allvarlig fromhet, individuell moral, enkelhet och chosofrihet i livsstilen, anti-elitism och folklighet får politiska konsekvenser och har mynnat ut i specifika kristna partier rotade i frikyrkotraditionen i både Norge och Sverige. I Sverige och i det kristdemokratiska partiet har denna tradition under 1990-talet blandats upp med den europeiska kristdemokratiska traditionen där begrepp som subsidiaritet och personalism är grundelement i ideologin.



jämföras med 24 procent av Sverigedemokraternas sympatisörer och lika stor andel av Moderaternas sympatisörer. Endast Folkpartiet har en lägre andel helt övertygade anhängare än Kristdemokraterna (RikSSOM 2014).

Partiet gör rimligen trots allt bra ifrån sig på väljararenan med tanke på förutsättningarna. Kärnväljarna och de lojala kristdemokratiska väljarna räcker egentligen inte för att säkra en riksdagsplats. Genom att Kristdemokraterna redan genom deltagandet i den borgerliga regeringen 1991–1994 visat regeringsduglighet och även tydligt markerat i vilket politiskt block partiet vill höra hemma blir emellertid partiet en viktig strategisk kraft för bildandet av ett stabilt borgerlig regeringsunderlag. Att rösta på Kristdemokraterna blir då inte ett så stort steg för en allmänborgerlig väljare, även om Kristdemokraterna inte är väljarens förstahandspreferens. Kristdemokraterna har en bra bit upp till sin maximala väljarpotential – alltså de väljare som har partiet som både första- och andrahandspreferens (Oleskog Tryggvason & Oscarsson 2014). För att Kristdemokraterna skall kunna öka sitt väljarstöd krävs att partiet förmår hålla fast kärnväljarna, företrädesvis de trägna kyrkobesökarna. Därutöver bör partiet utveckla en tydlig socialkonservativ profil med fokus på ekonomi och välfärdsfrågor för att mer långsiktigt attrahera allmänborgerliga väljare.

## Parlamentet

Partiet blev på den parlamentariska arenan förknippat med det departement, socialdepartementet, där partiets företrädare var ansvariga. Kristdemokraterna var starkt orienterade mot sociala frågor under Alliansregeringens tid, med apoteksmonopolets avskaffande och diskussioner kring äldreomsorgen som kanske mest uppmärksammade frågor. I valkampanjen 2014 valde också partiet att ställa krav på en förstatligad sjukvård i syfte att skapa likvärdighet över hela landet, något som stärkte bilden av Kristdemokraterna som ett parti med sociala frågor främst. Men den mediala bilden av partiledaren som socialminister och övriga ministrar (Stefan Attefall och Maria Larsson) i samma departement är förstås inte riktigt rättvisande för riksdagsgruppens agenda.

Av de 259 motioner som kristdemokrater lämnade in under riksdagsåret 2013/2014 behandlades ungefär en tredjedel (58 stycken) i Social- eller Socialförsäkringsutskottet. Profilen på de frågor som togs upp i motionerna till dessa utskott var tydligt familjeorienterad med t.ex. motioner om stöd för barn vid föräldrars psykiska sjukdom eller vid fängelsevistelse, övergången mellan Barn- och ungdomspsykiatriska mottagningar och vuxenmottagningen och krav på att införliva Barnkonventionen med svensk lag. Men frågor om migration, äldreomsorg, brottsoffer och funktionshinder var också mycket förekommande.

De tre utskott som prioriterades högst av den kristdemokratiska riksdagsgruppen i termer av mängden motioner under riksdagsåret 2013/2014 var förutom Socialutskottet, Utbildningsutskottet och Trafikutskottet. I

Utbildningsutskottet motionerade ledamöterna om förändringar av studiestödet, om betygssystemet och om innehållet i läroplanen. I Trafikutskottet var det frågor om utbyggnad av väg och järnväg som var vanligast men också mer eller mindre lokala kommunikationsfrågor samt försök att förebygga rattonykterhet.

Dock är den ideologiska profilen likartad över hela linjer av motioner, en övervägande socialkonservativ hållning – alltså en önskan om starkare skydd för de svagaste (barn, äldre, flyktingar m.fl.) men också en politisk inriktning mot ansvarstagande, social kontroll och fostran. De specifika moralfrågor som partiets företrädare ofta får stå till svars för i medier och debatter (abort, fosterdiagnostik, samkönade äktenskap m.fl.) är dock ytterst lite företrädda bland motionerna under den senaste mandatperioden. Som ett exempel kan nämnas att av totalt 33 motioner under riksdagsåret 2013/14 som berörde frågor om abort stod Kristdemokraterna för tre. Totalt under mandatperioden har Kristdemokraterna t.ex. motionerat kring frågor om abort vid 16 tillfällen, flera av dem har dock varit inriktade på frågor kring fosterdiagnostik.

I Kristdemokraternas eget valmanifest inför valet 2014 nämner partiet tolv olika områden som man "prioriterar högst" inför mandatperioden 2014–18. Inom varje område nämns tre–fyra förslag som partiet önskar genomföra, allt från väldigt konkreta förslag som att minska barngrupperna i förskolan till mer abstrakta som att frigöra mer tid i skolan för lärarledd undervisning. De tre första områdena som nämns i manifestet är familjepolitik, skolpolitik och sjukvård. De tre sista som nämns är migration, försvar och miljö. Självklart kan inte valet av ordning i valmanifestet utgöra den enda grunden för att bedöma hur partiet vill framställa sig själv, men det är naturligtvis heller ingen slump att de tre klassiska profilmrådena för Kristdemokraterna ligger först i manifestet. Valmanifestet bekräftar bilden av ett parti som ideologiskt vill positionera sig som socialkonservativt men då framför allt inom politikområdena familj, skola och sjukvård med hjälp av konkreta politiska förslag. En ideologisk profil som partiet också har drivit i regeringsställning och som kommit till uttryck genom den politiska kontrollen av socialdepartementet. Bostadspolitiken och finanspolitiken, som partiet också haft ansvar för under Alliansregeringen, syns avsevärt mindre både i valmanifestet och i motioner till riksdagen.

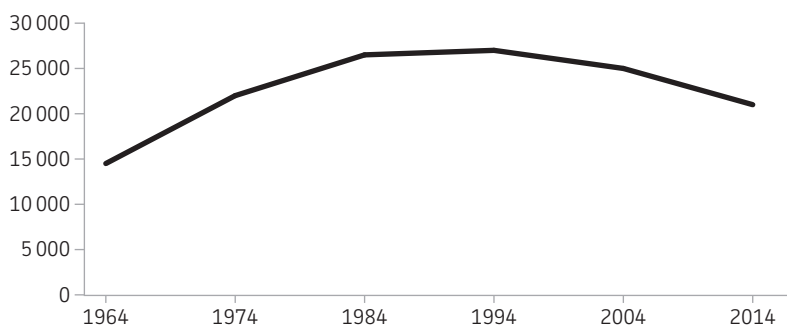
Under senare år har det ofta sagts att partiideologin spelar allt mindre roll för ett parti, något som i så fall försvårar för väljarna att se konflikter och skiljelinjer mellan partier (Evans & Tilley 2012). I förlängningen gör en sådan utveckling det svårare för väljarna att använda den ideologiska genväg till partival som tidigare varit en viktig förklaring till att partierna omhuldat ideologin i sina manifest, program och tal. Men mot det har anförts att partiideologin fortfarande spelar en stor roll både internt i partiet och för att förankra de enskilda förslag som partierna driver, även om partierna inte i samma utsträckning använder ett ideologiskt färgat språkbruk i sin retorik. Begrepp, idéer och konflikter som är centrala i ideologin är en grund för de specifika visioner om ett bättre samhälle

som partierna för fram, och dessa begrepp, idéer och konflikter är också centrala verktyg i den interna ideologiska utvecklingen i partiet (Dommett 2014).

## Internarenan

Kristdemokraterna är ett parti som hållit ställningarna i medlemstal och uppger att man nu har 21 000 medlemmar. Fram till 1990-talet steg medlemstalen, som mest närmare 30 000 medlemmar, för att sedan sjunka tillbaka.

Figur 4. Antal medlemmar i Kristdemokraterna 1964–2014



Källa: 1964–2004 Demker & Svåsand 2005, 2014 Kristdemokraternas hemsida.

Partiet är organiserat i lokalavdelningar och 26 distrikt som i allmänhet sammanfaller med län. Partiets högsta beslutande organ är Rikstinget som sammanträder det första och tredje året i en mandatperiod. Partifullmäktige, i huvudsak representanter för distrikten, och partistyreelse beslutar mellan Rikstingen. Partistyrelsen har ett verkställande utskott (VU) bestående av presidiet (första, andra och tredje ordförande) samt ytterligare två styrelseledamöter.

På den partiinterna arenan i Kristdemokraterna utkämpades en ledarstrid under vintern 2011–2012. Kampen mellan dessa inriktningar har varit tydlig inom partiet, partiledaren Göran Hägglund utmanades på det extra Rikstinget i januari 2012 av dåvarande gruppledaren i riksdagen Mats Odell och en grupp som ville ha en större konservativ betoning. På facebook hade gruppen FFFF som stod för företagande, frihet, flit och familj bildats 2009 och opinionsbildningen hade varit tydlig inom partiet. Inriktningen var mindre stat, mera frihet och fram för familj och småföretagande. Många aktiva inom Kristdemokraterna önskade sig redan inför valet 2010 en tydligare ideologisk position som inte var i mitten och som inte kunde uppfattas som socialliberal.

Göran Hägglund är inte individualist och inte kollektivist, sa han i sitt sommartal 2014. Visserligen är kristdemokratin en specifik ideologisk riktning i europeisk politik men analytiskt hör denna riktning hemma inom socialkonservatismen och är därmed kollektivistisk. Betoningen av familjen som

kollektiv pekar också otvetydigt på dessa rötter. Men Göran Hägglund visar med sin ovilja att definiera sig som individualist eller kollektivist hur svårt det är att vara just kristdemokrat i den svenska politiska debatten.

Regeringsinnehavet har förstås krävt kompromisser och gav därmed också en otydlig ideologisk profil. Kristdemokraternas dominans inom frågor som sjukvård och äldreomsorg undanträngde andra ideologiska komponenter. Göran Hägglund uppfattades redan inför valet 2010 stå i vägen för en förnyelse. Kraven växte till en strid, dock först efter valet 2010. Göran Hägglund vann visserligen den interna ledarstriden i januari 2012, men efter ännu ett val 2014 där väljarstödet inte lyfte kom partiet under våren 2015 att få en ny partiledare, Ebba Busch Thor, en av dem som 2012 stod på den utmanande sidan. Hägglund hade också då varit partiets ledare i tio år, idag en lång tid toppen av ett politiskt parti. Ledarstriden från förra valet kan därmed sägas ha avslutats med ett skifte där den utmanande sidan flyttade fram sina positioner.

Frågan om partiets ideologiska hemvist mellan konservatism och pietism kommer dock även för Ebba Busch Thor att bli en balansgång – som partiledare är kravet på att hålla ihop partiet genom en förnyelseprocess starkt. Här kan Busch Thor sannolikt lära av en del Annie Lööfs erfarenheter av att hålla samman Centerpartiet under slutförandet av en ideologisk förnyelse.

Mellan ungdomsförbundet KDU och moderpartiet har det också av och till funnits motsättningar, i valrörelsen illustrerad av reaktionerna på KDU-ordförande Sara Skyttedals uttalanden om behovet av begränsningar i flyktingmottagandet. Partiledningen med Hägglund i spetsen tog mer eller mindre avstånd från Skyttedal och betonade KD:s stöd för en fortsatt svensk mottagning av flyktingar så länge den internationella situationen kräver det. I början av 2000-talet visade det sig att distriktsordförande i Värmland Charlie Weimers var en av grundarna till ett nationalistiskt och konservativt nätverk som engagerade deltagare från både KDU och MUF, nätverket Engelbrekt. När nätverket kom till allmän kändedom bröt flera av dem som var partipolitiskt aktiva med nätverket och nätverket upphörde. Debatten om KDU:s nationalistiska hållning var emellertid stark och Weimers lyckades inte bli ordförande för KDU några år senare, trots att han var valberedningens förslag, sannolikt mot bakgrund av en upplevd bristande trovärdighet i de ideologiska frågorna.

Kristdemokraterna samlar som många andra partier flera ideologiska falanger under ett och samma paraply. Partiets ursprung i den frikyrkliga och pietistiska myllan har skapat svårigheter att hitta ett fäste i den svenska vänster-höger-dominerade modellen. Men sedan partiet tydligt visat färg och deltagit i borgerliga regeringar har partiet fått en ideologisk stabilitet som borde gynna partiet även på väljararenan. Med Moderaternas förändring och Alliansregeringens bildande har det blivit lättare för Kristdemokraterna att inta en konservativ position, men konkurrensen från Sverigedemokraternas populistiska traditionalism ställer också krav på ideologisk fördjupning.

## Kristdemokraternas framtida plats i det svenska partisystemet

Så vilken roll har Kristdemokraterna i svensk politik? Och kan valet 2014 vara början på slutet eller början på något helt nytt för partiet?

Kristdemokratin representerar en unik inriktning och är delvis ny i svensk politik. Sannolikt har ett långt socialdemokratiskt regeringsinnehav och en väl utbyggd välfärdsstat gjort socialkonservatismen som ideologi mindre relevant i Sverige än t.ex. i Tyskland, vars socialdemokrati inte haft samma pragmatiska inriktning som den svenska (Berman 2006). Kanske är det därför partiet har svårt att ideologiskt profilera sig tillräckligt tydligt både inåt och utåt. Men som nämnts ovan är partiets arbete på den parlamentariska arenan ideologiskt väl sammanhållet. Ideologin behöver vara tydlig internt i partiet men samtidigt är det svårt i Sverige att externt profilera sig som socialkonservativ utan att anklagas för moralism eller förknippas med reaktionära strömningar. Det svenska politiska samtalet förs i huvudsak inom en liberal referensram. Den ideologiska förändring som kristdemokratin genomgick under 1990-talet gjorde visserligen partiet mer likt en europeisk tanketradition, och betydligt mer förankrat i traditionell europeisk politisk-filosofisk debatt, men avskärmade samtidigt partiets ideologi från dess rötter i den lågkyrkliga nordiska fromheten. Under Göran Hägglund har dessa tanketraditioner långsamt löpt samman i en socialkonservativ position. Den ideologiska utvecklingen har underlättats av deltagandet i Alliansregeringen då Moderaterna släppt sina konservativa drag och blivit allmänborgerligt och mer tydligt liberalt i sin framtoning.

Kristdemokraterna kämpar för en plats i det svenska partisystemet. Första steget var att välja sida och bli en stabil borgerlig samarbetspartner. Nästa steg är att ideologiskt profilera sig tydligare utåt inom det konservativa fältet. Partiet har varit en stabil regeringspartner som inte skapat turbulens inom Alliansen, snarare har partiet varit villigt att underkasta sig den kollektiva logiken trots att den oftast varit mer liberalt än konservativt färgad. Inom Alliansen har Kristdemokraterna därmed valt att driva frågor som sänkt bensinskatt, fastighetsskattens avskaffande och apoteksmonopolets avskaffande. Partiet har dock genom ministerfördelningen blivit förknippat med just vård och omsorgsfrågor, vilket ligger i linje med partiets eget program.

Som socialkonservativt alternativ hade partiet länge en särskild attraktivitet för den mindre grupp väljare som särskilt värnar traditionella värden, familj men samtidigt också solidaritet och internationellt engagemang. Partiet har dock svårt att attrahera yngre väljare och väljare utanför kärngrupperna kyrkligt och ideellt engagerade väljare. Sympatisörerna är också lättflyktiga och mindre övertygade anhängare än för övriga partier. Och med Sverigedemokraterna som ny konservativ utmanare har situationen blivit än svårare.

Kristdemokraterna har en svår roll i svensk politik, å ena sidan en tydlig borgerlig partner å andra sidan representerar partiet en idétradition utan stark

förankring i svensk politik. Få utanför de politiskt aktivas krets definierar sig med hjälp av den kristdemokratiska ideologin, desto fler i en konservativ, kristen, traditionell eller socialt engagerad politisk tradition. Men partiet kan aldrig få monopol på kristna väljare, huvuddelen av aktiva kristna röstar på andra partier. Inte heller kan Kristdemokraterna ensamma göra anspråk på välfärdsfrågor och socialt engagemang, inte ens på den borgerliga sidan där åtminstone Folkpartiet är en utmanare på just det området. Kristdemokraterna förknippas i mediebilderna ofta med moralism och inskränkthet, något som är svårt att tvätta bort inför tvekande borgerliga väljare. Skall partiet hitta en långsiktig plats i det svenska partisystemet menar jag att det är genom att den socialkonservativa grunden för partiet utvecklas till ett gemensamt fundament. Kanske blev valet 2014 när partiet trots svåra odds klarade riksdagsspärren samtidigt som regeringsperioden i Alliansen tog slut och partiet fick en ny ledare en möjlighet till nystart? Inget talar för att Kristdemokraterna kommer att bli något annat än ett litet parti på den borgerliga sidan av partisystemet, men små – ideologiskt distinkta – partier är ibland de som avgör vem som får makten i en strid mellan i övrigt breda block.

## Referenser

- Berman, Sheri, 2006. *The primacy of politics. Social democracy and the making of Europe's Twentieth century*. Cambridge: Cambridge University Press.
- Bjereld, Ulf & Mikael Gilljam, 1991. "Vad vill de kristna väljarna? Religionens betydelse för människors åsikter i politiska sakfrågor", *Statsvetenskaplig tidskrift*, vol. 94, no 2, s 149–159.
- Demker, Marie. 1998. *Religion och Politik. Den europeiska kristdemokratins dilemma*. Stockholm: SNS Förlag.
- Demker, Marie & Lars Svåsand, 2005. *Partiernas århundrade. Fempartimodellens uppgång och fall i Norge och Sverige*. Stockholm: Santérus förlag.
- Dommett, Katharine, 2014. "Ideological Quietism? Ideology and party politics in Britain", *Political Studies*, Early View DOI: 10.1111/1467-9248.12160
- Esaiasson, Peter, 2014. "Valkampanjerna – så har de utvecklats", tillgänglig på [http://pol.gu.se/partif\\_orskningsprogrammet/Partibloggen/valkampanjerna---sa-har-de-utvecklats](http://pol.gu.se/partif_orskningsprogrammet/Partibloggen/valkampanjerna---sa-har-de-utvecklats), citerad 7/4 2015.
- Evans, Geoffrey & James Tilley, 2012. "How parties shape class politics: Explaining the decline of the class basis of party support", *British journal of political science*, vol. 42, no 1, s 137–161.
- Hagevi, Magnus, 2012. "Beyond church and state: Private religiosity and post-materialist political opinion among individuals in Sweden", *Journal of Church and State*, vol. 54, no 4 s 499–525.
- Jämterud, Ulf, 1993. *Kristendomen i skottgluggen. Debatten om religionsämnet i gymnasierreformerna 1963/64 och 1992/63*. Uppsats i Historia. Samhällsvetenskapliga institutionen, Linköpings universitet.
- Karvonen, Lauri, 2009. *The personalization of politics. A study of parliamentary democracies*. Colchester: ECPR Press.

- Michelat, Guy & Claude Dargent, 2015. "Système symbolique catholique et comportements électoraux", *Revue Française de Science Politique*, vol. 65, no 1, s 27–60.
- Nyheter24, 29 augusti 2014. Citerad 7/4 2015.
- Oleskog Tryggvason & Henrik Oscarsson, 2014. "Konsten att vinna andrahandsympatisörer", i Bergström, Annika & Henrik Oscarsson (red.), *Mittfåra & marginal*. SOM-institutet, Göteborgs universitet.
- Oscarsson, Henrik, 2013. "Partiledarnas ställning", i Bergström, Annika & Henrik Oscarsson (red.), *Mittfåra & marginal*. SOM-institutet, Göteborgs universitet.
- Oscarsson, Henrik & Sören Holmberg, 2013. *Nya svenska väljare*. Stockholm: Norstedts Juridik.
- Richard, Helen & Marie Demker, 2005. "Religion och politik i Norge och Sverige: Kd och KrF", ur Demker, Marie & Lars Svåsand (red.), *Partiernas århundrade. Femparimodellens uppgång och fall i Norge och Sverige*. Stockholm: Santérus.
- RiksSOM 2014, datamängd.
- Radio Kronoberg, P4, 4 september 2014. Citerad 7/4 2015.
- Sjöblom, Gunnar, 1968. *Party Strategies in a Multiparty System*. Lund: Studentlitteratur.
- Svenska Dagbladet* 19 augusti 2014. Citerad 7/4 2015.

