

# Ett liv efter Nya Moderaterna?

Ann-Marie Ekengren & Henrik Oscarsson

## Life after “The New Moderate Party”?

The purpose of this article is to contribute with explanations regarding the election result of the Moderate Party in 2014. The Moderate Party received 23.3 percent of the votes compared to 30.1 in the election 2010. We use media coverage, party internal documents and voter surveys to investigate why the Moderate Party suffered such a large election defeat. The analyses are structured to track politically relevant developments in three arenas: the electoral, the party internal and the parliamentary arena.

In the electoral arena the Moderate Party lost many of its voters to the Sweden Democrats mainly due to the party's positions on immigration issues. There was also a significant voter loss to the Social Democrats. In the party internal arena we see organizational confusion and bad planning during 2011. The Moderate Party made significant ideological changes before 2006, but the ideological development stagnated after 2010. A further contributing fact to the poor election result could be a sense of limited influence among some parts of the middle cadre, i.e. the parliamentary members of the Moderate party.

## Inledning

Riksdagsvalet 2014 har ibland beskrivits som ett val med nästan bara förlorare.<sup>1</sup> Moderaterna ingår utan tvekan i denna förlorargrupp, och kan dessutom beskrivas som valets största förlorare med 23,3 procent av rösterna. Partiet tappade var femte väljare, vilket motsvarar närmare 340 000 röstande. Förlusterna kostade partiet regeringsmakten, 23 mandat i den nyvalda riksdagen och dess partiledare.

Moderaterna försvarade visserligen positionen som näst största parti i riksdagen, men avståndet till Socialdemokraterna blev avsevärt större än vid valet 2010, hela 7,7 procent, och framförallt minskade andelen personer som röstade på Moderaterna med 6,7 procentenheter. Givet att framgångarna i valen 2006 och 2010 innebar att Moderaterna på allvar närmade sig Socialdemokraterna

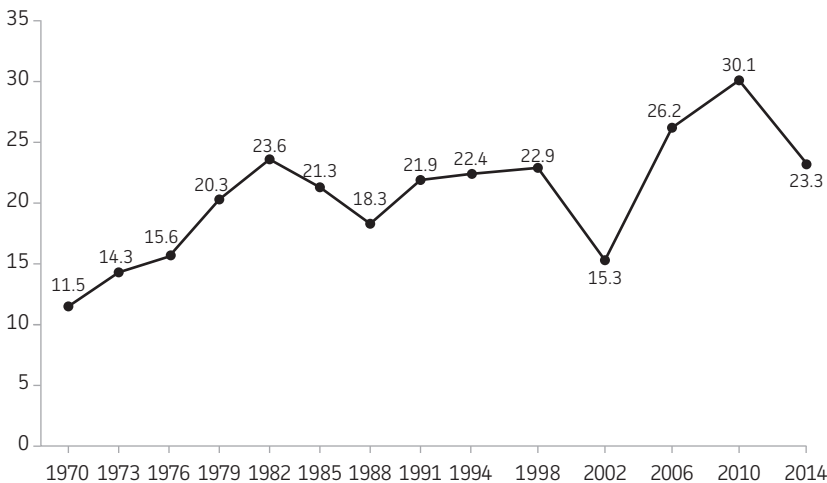
1 Sverigedemokraterna är naturligtvis det tydliga undantaget. Mer om Sverigedemokraterna i Karl Loxbos analys i detta temanummer.

Ann-Marie Ekengren och Henrik Oscarsson är verksamma vid Statsvetenskapliga institutionen, Göteborgs universitet.  
E-post: ann-marie.ekengren@pol.gu.se; henrik.oscarsson@pol.gu.se

och kunde utmana dem om att bli Sveriges största parti, innebar valresultatet 2014 en knäck för självbilden som det självklara framtida statsbärande partiet när Socialdemokraterna inte längre uppfattades som det.

I ett längre historiskt perspektiv är valresultatet 2014 (23,3 procent) inget dåligt resultat för Moderaterna. Under de senaste trettio åren har Moderaternas valresultat ofta hamnat en bit över 20 procent. Valresultaten från 2002 med bara 15,3 procent av rösterna och från 2010 med hela 30,1 procent av rösterna framstår som avvikande från det generella mönstret. Det är naturligtvis viktigt att ta med sig när vi fortsättningsvis analyserar varför valet gick som det gjorde utifrån Moderaternas olika arenor: väljararenan, den interna partiarenan och den parlamentariska arenan (Sjöblom 1968, Strömbäck 2004). Syftet med artikeln är att beskriva valresultatet och varför Moderaterna backade med särskilt fokus mot vad det betyder för partiets position i det svenska partisystemet.

Figur 1. Moderaternas valresultat i riksdagsvalen 1970–2014 (procent)



Kommentar: Resultaten är hämtade från den officiella valstatistiken (SCB/Valmyndigheten).

## Moderaternas väljararena

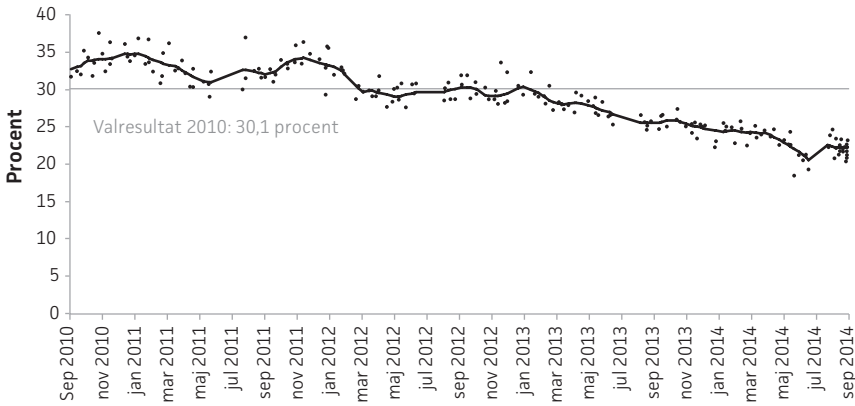
Vi vill argumentera för att grunden för Moderaternas väljarframgångar under 00-talet lades redan på 1980-talet. På 1980-talet genomgick partiet en modernisering och professionalisering som lite förenklat innebar att man inte längre bedrev opinionsbildning enbart bland egna medlemmar och stödorganisationer som t.ex. villaägarna, utan började approacha bredare väljar- och löntagargrupper med sina kampanjbudskap (Ekengren och Oscarsson 2011, 2013). Samtidigt kan noteras att partiet i sin egen analys av valresultatet

2014 har en fortsatt faiblesse för att peka ut ganska smala grupper som vissa delar av den egna valkampanjen riktade sig till. Skillnaden mot tidigare är att de inte lika tydligt definierades utifrån ålder, kön eller utbildning, utan snarare utifrån intresse. Inför valet 2014 pekades särskilt kategorierna jägare, dansbandsbransch, båt- och fritidsliv, motorkultur, hästsport samt HBTQ-rörelsen ut som mottagare för särskilda kampanjer. Som en särskilt prioriterad grupp framställdes utlandssvenskar, en grupp som man dessutom gärna ser att framtida moderata satsningar riktas mot (Moderaternas eftervalsanalys 2014: 40–1).

Om vi lämnar den egna moderata analysen och istället analyserar några av de undersökningar som genomförts om väljarnas rörlighet i samband med valet 2014 ser vi att var femte väljare lämnade Moderaterna mellan 2010 och 2014. Men vart tog de vägen? De två största väljarströmmarna mellan 2010 och 2014 års val flödade från Moderaterna till Sverigedemokraterna och från Moderaterna till Socialdemokraterna. Enligt viktade resultat från Sveriges televisions vallokalsundersökning gick 11 procent av Moderaternas väljare 2010 till Sverigedemokraterna och 8 procent till Socialdemokraterna (Oleskog Tryggvason 2014). Två andra källor bekräftar dessa väljarrörelser. Motsvarande tapp enligt Valundersökningen 2014 var 9 respektive 9 procent. Och enligt bytarmatrisen hämtad från Europaparlamentsvalundersökningen 2014 tappade Moderaterna 8 respektive 7 procent av sina väljare från 2010 till SD och S. En uppskattning av väljarströmmarnas storlek baserad på dessa tal skulle vara att Moderaterna förlorade omkring 30 000 väljare till SD och nästan lika många till S mellan 2010 och 2014.

Det stora väljartappet från Moderaterna till Sverigedemokraterna var inte något valrörelsefenomen. M började blöda väljare till SD redan under vintern 2011–2012 när partiets opinionssiffror började dala (se figur 2). Även om det ännu är tidigt i analysen av väljarströmmarna ger studier av gruppens sammansättning indikationer på varför M-väljare flyktade till SD. De utvandrade M-väljarna har ett mycket lägre förtroende för politiker och en mycket mer negativ inställning till flykting- och invandringsfrågor än de M-väljare som förblev M trogna. Den migrationspolitiska överenskommelsen mellan Alliansen och Miljöpartiet från mars 2011 (Ramöverenskommelse 2011-03-03) kvalar definitivt in i kategorin politiskt signifikanta brytpunkter. Överenskommelsen släckte hoppet hos de mer invandringskritiska M-väljarna att Alliansen skulle anpassa sin politik för integration och flyktingmottagning till Sverigedemokraternas, något som kan ha initierat en omstrukturering av partiernas stöd i väljarkåren. Men vi konstaterar också att fler analyser är nödvändiga för att vidimera en sådan slutsats.

Figur 2. Moderaternas opinionsstöd under mandatperioden 2010–2014 (procent)



Kommentar: Resultaten bygger på en sammanvägning av Moderaternas röststöd i opinionsmätningar från SCB, Demoskop, Sifo, Novus och Ipsos under perioden september 2010 till september 2014. Linjen i figuren representerar partiets valresultat i 2010 års riksdagsval (30,1 procent).

En eftervalsdiskussion, där bland annat Moderaternas opinionschef Per Nilsson var aktiv (Dagens Nyheter 2014-10-01), handlade om att de väljare som Moderaterna tappade till Sverigedemokraterna egentligen inte var moderata kärnväljare utan snarare flytande väljare (floating voters) som i tidigare val "ärvt" från Socialdemokraterna. Trovärdigheten i en sådan tolkning av väljarströmmarna kan dock med rätta ifrågasättas mot bakgrund av sammansättningen av de flyende väljarna: Det var nämligen i huvudsak äldre män som prioriterade flykting- och invandringsfrågan som lämnade Moderaterna för SD 2014. Strömmen av äldre väljare till SD 2014 var så pass omfattande att den innebar att åldersfördelningen bland de personer som röstade på SD för första gången blev helt jämn. Väljarflykten från M var en starkt bidragande orsak till denna omfattande förändring av sammansättningen av Sverigedemokraternas väljare. Tidigare har SD haft sitt starkaste stöd bland yngre väljare. 2014 finns inte längre några skillnader mellan åldersgrupper i SDs väljarstöd.

För att pröva hypotesen om trevalsörklighet kan man använda Valundersökningarnas tvåvalspanel mellan 2010 och 2014. En sådan analys vilar på de respondenter som intervjuats vid båda tillfällena och som i samband med 2010 års val också besvarade frågan om hur de röstade i 2006 års val. Analysen visar att det bland dessa respondenter (610 personer) inte finns en enda som rört sig från Socialdemokraterna till Moderaterna mellan 2006 och 2010 års val och sedan fortsatt sin vandring till Sverigedemokraterna 2014 (se tabell 1). Det bästa material vi har tillgång till – även med hänsyn taget till att vi sannolikt överskattar stabiliteten i väljarkåren – ger alltså inget stöd för hypotesen att det

ägt rum någon nämnvärd trevalsrörlighet mellan S-M-SD. Däremot finns det betydligt fler fall som passar in på röstningsmönstret M-M-SD (1,6 procent) och S-M-S (0,5 procent).

Tabell 1. Trevalsrörlighet mellan partiväljare i 2006, 2010 och 2014 års riksdagsval (procent)

<b>Stabila</b>	<b>51,3</b>	<b>Inomblocksstabila</b>	<b>74,8</b>
Vänsterpartiet	1,8	VSMPI	37,7
Socialdemokraterna	21,8	ALLIANS	37,1
Centerpartiet	2,8		
Folkpartiet	1,3		
Moderaterna	16,4	<b>Specifika trevalskombinationer</b>	
Kristdemokraterna	3,3	S-M-S	0,5
Miljöpartiet	3,1	S-M-SD	0,0
Sverigedemokraterna	0,7	M-M-SD	1,6
Övriga partier	0,2	M-SD-SD	0,8
		S-SD-SD	0,2

Kommentar: Resultaten är hämtade från de svenska valundersökningarna 2010 och 2014. Analysen bygger på de relativt få respondenter som intervjuats vid valen 2010 och 2014 och som svarat på frågor om hur de röstade i 2006 års val (n=610). Uppgifterna om partival 2010 och 2014 har kontrollerats mot offentliga röstlängder. För mer information om Valforskningsprogrammets rullande tvåvalspaneler, se Oscarsson & Holmberg 2011. För detaljer om undersökningen, se Oleskog Tryggvason & Hedberg 2015. Observera att procenttalen i tabellen inte summerar till 100 procent eftersom flera av kategorierna inte är ömsesidigt uteslutande.

Ett ytterligare stöd för att det inte kan ha ägt rum några substantiella väljarströmmar från S till SD via M under de senaste tre valen kan hämtas från Göteborgs universitets stora (Oleskog Tryggvason 2014; Oleskog Tryggvason & Hedberg 2015) Medborgarpanel ([www.lore.gu.se](http://www.lore.gu.se)), en i huvudsak självrekryterad panel av respondenter som varit aktiva panelister ända sedan före valet 2010 och som fått frågor om röstning 2006. Inte heller i Medborgarpanelen återfinns en enda svarande som röstat på Socialdemokraterna 2006, rört sig till Moderaterna 2010 och därefter bytt till Sverigedemokraterna 2014. Däremot samlar kombinationen M-M-SD 55 svarande av 3 350 (1,8 procent), det vill säga mycket nära den proportion som framgår av Valundersökningsmaterialet. Motsvarande andel för S-M-S är 10 personer (0,3 procent). Två oberoende studier av väldigt olika karaktär bekräftar därmed samma sak: Trevalsrörlighet 2006, 2010 och 2014 från S till M till SD är utomordentligt ovanligt; den totala avsaknaden av detta i datamaterialet underkänner helt idén att det ska ha varit många väljare som bytt från S till M till SD i valen 2006-2010-2014.

## Moderaternas partiinterna arena – ideologisk utveckling

I vad mån kan vi hitta förklaringar till Moderaternas valutgång 2014 utifrån den moderata idéutvecklingen? Innan vi kommer in på den moderata idéutvecklingen under de senaste mandatperioderna kan det vara rimligt att se hur den har beskrivits i ett lite längre perspektiv. Man kan ganska snart konstatera att litteraturen på området inte på något sätt är enig i sin beskrivning av den moderata idéutvecklingen, även om en delförklaring till oenigheten bland forskare handlar om att man fokuserar på något olika tidsperioder och i olika grad på övergripande ideologi eller konkreta förhandlingspositioner/agerande (och ibland både och). Jan Hylén (1991) skriver i sin avhandling om Moderaternas idéutveckling (utifrån både programtexter och konkret politik) under 1900-talet att det finns tydliga skillnader mellan den nyliberala individualismen som präglade partiet under 1980-talet och den konservatism som var högerpartiets ideologiska profil vid 1900-talets början. Rimligen bör man tolka Hylén som att han betonar förändringen av den moderata ideologin över tid. Stig-Björn Ljunggren (1992) däremot har argumenterat för att Moderaterna redan i mitten av 1900-talet anammade en mer liberal hållning i ekonomiska frågor och möjligen också för att den moderata ideologin borde beskrivas mer som liberal-konservativ.

Leif Lewin menar att det som är särskilt intressant att studera är de ideologiska ingångsvärderna i olika beslutsprocesser, d.v.s. det som ett parti för fram som sin position innan positionen omförhandlats i olika förhandlingspel. Som ett konkret exempel nämner Lewin de moderata riksdagsmotionerna om ekonomisk politik där man kan notera en liberal förskjutning under 1970- och 1980-talen samtidigt som nyliberalismen fick sitt internationella genombrott (Lewin 1994: 282). Även Kristina Boréus konstaterar att Moderaternas partiprogram från 1984 tydligt präglas av ”det nyliberala sättet att resonera” (Boréus 1994: 145). Så i stora drag kan man beskriva forskningsläget som att Moderaterna uppfattas som betydligt mer liberalt under 1980- och 1990-talen än under perioden dessförinnan. Oenigheten handlar helt enkelt om hur uttalade konservativa drag som man bibehöll.

En förklaring till om man betonar förändring eller kontinuitet i den moderata ideologin är om man studerar de stora ideologiska dragen, eller om man fokuserar mer på enskilda sakfrågor. Anders Lindbom har till exempel noterat att det finns anledning att förvänta sig betydligt större kontinuitet vad gäller den moderata grundideologin, men större förändring vad gäller olika verklighetsbeskrivningar eftersom de förväntas förhålla sig till en föränderlig omgivning (Lindbom 2010: 143). Lindbom argumenterar för att studier av partiernas agerande kan ge en väl så god vägledning av vad partierna egentligen står för, som de ideologiska grundtexterna. Intressant med Lindboms studie är också att

han täcker in om inte perioden efter Reinfeldt så i alla fall den första regeringsperioden med Reinfeldt vid makten. Lindboms slutsats är för det första att det finns en risk att överdriva det nyliberala inslaget i Moderaternas politik under 1980-talet om man inte också tittar på vad partiet haft för förslag på konkret politik, i det här fallet vad gäller sjuk- och arbetslöshetsersättningarna. För det andra ska man komma ihåg att flera av de förslag som Reinfeldt genomförde under sin första regeringsperiod 2006–2010 vad gäller just sjuk- och arbetslöshetsersättningarna kan tolkas som en tydlig nyliberal vindkantring (Lindbom 2010: 149).<sup>2</sup>

Någon enighet om hur den moderata ideologin ska beskrivas är alltså svår att nå och kanske Torbjörn Nilsson har rätt när han beskriver debatten mellan statsvetarna om graden av förändring eller kontinuitet i den moderata ideologin som ganska ofruktbar (Nilsson 2004: 301). Samtidigt kan vi inte ge upp försöken att karaktärisera innehållet i den moderata ideologin. När man hävdar att Moderaterna under Reinfeldt snarare gått mot mitten (Svenska Dagbladet Brännpunkt 2015-04-17) kan det förenklat beskrivas som att tidigare självklara liberala positioner som omfattande skattesänkningar, förändrad arbetsrätt och en stark nattvårstat är moderata positioner som har modifierats under Reinfeldts tid som partiledare. Förslagen om skattesänkningar har delvis legat fast men också omfattat människor med förhållandevis låga inkomster och också parats med en tydlig arbetslinje. Arbetslinjen, d.v.s. att det ska löna sig att arbeta har motiverats både med tanken om individens frihet, men också med tanken om att alla ska bidra till det gemensamma (Moderaternas eftervalsanalys 2014: 12). Här skulle man alltså kunna säga att Moderaterna kombinerar liberala drag (individens frihet) med mer konservativa drag (om ett gemensamt mål för det kollektiv som utgör staten) vilket har bidragit till att Moderaterna har velat upprätthålla det statliga stödet till kommuner och landsting (jfr Lindbom 2010: 146).

Hela projektet de Nya Moderaterna har i någon mån handlat om att Reinfeldt och hans innersta krets accepterade delar av den socialdemokratiskt framväxta välfärdsstaten. I de två dokumentärerna som sändes på SVT i april 2015 om framväxten av de Nya Moderaterna nämnde flera ledande

2 Lätt är naturligtvis att bara fokusera på det som syns, och inte på det som inte syns. Intressant är också att notera att de tydliga nationalistiska drag som fanns i den moderata ideologin långt in på 1900-talet långsamt har tvättats bort ur den moderata ideologin. Inte minst vurmandet för EU och Europatanken har inneburit att nationalistiska tendenser till sist försvunnit ur den moderata ideologin till förmån för internationalism. Den moderata människan är en global, internationaliserad varelse utan nationalstatens begränsningar. Samarbete inom EU förväntas bidra till att definiera en ny gemenskap, bortom nationalstaten. Torbjörn Nilsson (2004) och Jacob Westberg (2003) argumenterar för att partiet redan på 1950-talet började gå i denna riktning. Carl Bildts regeringsperiod anses ha haft en särskilt stor betydelse på den ideologiska utvecklingen i det här avseendet och Europatanken ingick i den "enda vägens politik" (Nilsson 2004: 291). Europatanken har därefter kvarstått som mycket central för den moderata politiken i internationella frågor och i mångt och mycket präglat Bildts tid som utrikesminister 2006–2014.

partiföreträdare att partiet tidigare hade svartmålat den svenska välfärdsmodellen i alltför stor utsträckning och att det lett till att väljarna hyste en oro att en röst på Moderaterna skulle leda till en nedmontering av välfärdsstaten. Detta ville den nya partiledningen med Reinfeldt i spetsen ändra på. Bland annat fanns en uttalad vilja att retoriskt flytta in på Socialdemokraternas planhalva genom att prata om arbetarparti (ej arbetareparti) och arbetslinjen. Budskapet att De nya Moderaterna var det nya arbetarpartiet innebar att man inte självklart ställde sig på arbetarens sida, men däremot betonades vikten av att arbete skulle löna sig. Moderaterna lyckades skickligt sätta agendan inför både valet 2006 och valet 2010 att de hade politiska lösningar som innebar att skattesänkningar för alla med arbete var möjligt, samtidigt som kostnaderna för transfereringssystemen minskade. Den ideologiska nystart som tillåtits ta tid, och som partiet hade tid för i opposition innan valet 2006, räckte hela vägen fram till valet 2010. Ledande partiföreträdare, och före detta partisekreterare som Per Schlingmann, beskrev samtidigt att det tagit på krafterna att styra. Ideologikutvecklingen hade inte längre kunnat prioriteras på samma sätt när man suttit vid makten under lång tid. En förklaring till valförlusten 2014 skulle i så fall vara att Moderaternas ideologiska position till mitten i det svenska partisystemet ifrågasattes av delar av de egna partimedlemmarna samtidigt som det saknades tydliga moderata förslag på en del av de problem som i allt större utsträckning tog utrymme i den allmänna diskussionen som till exempel integrationsfrågorna (SVT Nya Moderaterna, avsnitt 1: Förvandlingen, SVT Nya Moderaterna, avsnitt 2: Förvaltningen).

Sammantaget är det inte orimligt att hävda att Moderaterna har gjort en ideologisk resa, inte bara sedan början av 1900-talet, utan också sedan förra gången de satt vid regeringsmakten i början av 1990-talet. Under regeringstiden i början av 1990-talet då Carl Bildt var partiledare stod liberal principfasthet i sitt högsäte, men under Reinfeldts tid vid makten har pragmatism och en vändning mot mitten kunnat noteras. Även om liberalism i mycket stor utsträckning präglat Moderaterna till exempel när det gäller invandringsfrågan och HBTQ-frågor har liberala och konservativa drag samsats när det gäller socialpolitiken (Nilsson 2004: 310–1). Men efter den ideologiska förändring som Reinfeldt och den moderata partiledningen lotsade partiet igenom inför valet 2006, in mot mitten i det svenska partisystemet med en blandning av liberala och konservativa drag, har Moderaterna inte haft kraft till samma ideologiska utveckling. När resan in mot mitten samtidigt gjorde plats för partier till höger om Moderaterna utsattes partiet för extra tryck.

Ett mycket uppmärksammat tal under valrörelsen blev Fredrik Reinfeldts valupptaktstal på Norrmalmstorg den 16 augusti 2014. Reinfeldt talade inledningsvis om det ökande sekteristiska våldet och det försämrade säkerhetspolitiska läget på många håll i världen. I en sådan situation kunde man förvänta sig ökande och ihållande flyktingströmmar till Sverige. I det sammanhanget



valde Reinfeldt att tala om Sverige som en "humanitär stormakt" och att vädja till svenska folket om förståelse för de människor som behövde skydd. Tolerans och förståelse för flyktingarnas skyddsbehov och att detta skulle kosta resurser var det bärande temat i talet, och också den del som blivit mest uppmärksam. "Öppna era hjärtan" uppmanade Reinfeldt väljarna, samtidigt som han förutspådde att flyktingmottagningen skulle kosta stora summor pengar, och på så sätt minska utrymmet för reformer. Mottagandet blev också blandat på Reinfeldts tal. Han fick beröm för att klart och tydligt stå upp för öppenhet och individens frihet, samtidigt som kritiken handlade om oförmåga att problematisera flyktingmottagningen och integrationspolitikens utmaningar (Aftonbladet och DN 2014-08-16-17, Svenska Dagbladet 2014-11-19, Expressen 2014-12-14).

Mats Johansson, riksdagsledamot för Moderaterna under perioden 2006–2014, menade att det tema som Reinfeldt lanserade i talet i allt för liten utsträckning var förankrat bland de egna partiaktivisterna, och att det bidrog till att talet fick negativa konsekvenser för den partiinternas mobilisering under valrörelsen (Neo 2014 nr 6). Under vintern 2015 har framkommit ytterligare belägg för att de moderata kommunal- och rikspolitikerna är ytterst splittrade i invandringsfrågan och därmed också att det finns mycket varierande uppfattningar om hur integrationen bör hanteras, något som borde ha bidragit till att Reinfeldts tal inte mottogs helt positivt ute i partiorganisationen (Axess 2014-12-03, Svt.se/nyheter 2014-12-10).

Om vi tittar på den egna valanalysen som partiet presenterade hösten 2014 nämndes bristande ideologisk utveckling och oförmåga att beskriva verkligheten på ett relevant sätt inom två politikområden: välfärden och integrationen. I det första fallet tolkades utvecklingen som att det egna partiet inte förmodade hantera synpunkter om att välfärden uppfattades som ojämlig (och att den blivit ojämlig som ett resultat av den egna politiken) och att det enligt väljarna fanns problem med integrationen d.v.s. konsekvenserna av invandringen (Moderaternas eftervalsanalys 2014: 17). Bristande ideologikutveckling – och här räcker det sannolikt med känslan av bristande ideologikutveckling hos partimedlemmar och partiets politiker på olika nivåer – bidrog därför sannolikt till ett negativt valresultat för Moderaterna.

Även om fokus för artikeln är att förklara valutgången 2014 för Moderaterna är det givet de stora förändringar som partiet genomgått på den partiinternas arenan frestande att också resonera något om valresultatets konsekvenser. Som nämndes redan i inledningen till artikeln fick valresultatet 2014 tydliga konsekvenser för Moderaterna på den partiinternas arenan. Partiordförande Fredrik Reinfeldt meddelade redan på valnatten att han skulle avgå. Fredrik Reinfeldt har av hela 45 procent av de moderata väljarna, både valet 2010 och 2014, beskrivits som mycket viktig för deras partival enligt Vallokalundersökningarna. Inte långt efter valet meddelade även Anders Borg, Reinfeldts parhäst i alliansregeringen, att han skulle avgå som Moderaternas ekonomisk-politiska talesperson. Det innebär att Moderaterna har fått ett helt nytt ledarskikt efter valet 2014.

Riksdagsgruppens gruppleddare Anna Kinberg Batra utsågs först till Anders Borgs efterträdare som ekonomisk-politisk talesman och blev sedan också valberedningens förslag till ny partiordförande och sedermera vald till partiordförande på partiets extra partistämma.<sup>3</sup>

Att Moderaterna är ett parti med många nya namn på nyckelpositioner torde stå klart. Frågan är om partiledarvalet kan förväntas få några konsekvenser för den moderata politiken? Forskningen om konsekvenser av valnederlag i kombination med partiledarbyte är inte på något sätt entydig, men antyder att det i alla fall då finns förutsättningar att sätta i gång interna diskussioner som kan leda till ny ideologisk framtoning. Möjligen talar förutsättningarna ännu mer till förmån för förändring efter två på varandra följande förlustval. Samtidigt ska vi komma ihåg att Europaparlamentsvalet 2014 uppfattades som ett förlustval för Moderaterna, vilket möjligen kan underlätta för de aktörer i partiet som vill se en förändring av politiken. När regeringsmakten förlorats finns en tendens att kraven på profilering ökat. Moderaternas utspel direkt efter valet har handlat om att fortsatt försvara individens valfrihet, arbetslinjen, välfärdsstaten samt öppenhet och tolerans (DN Debatt 2014-10-05). Alla dessa centrala värden har varit mycket tydliga också i Reinfeldts egen position och därmed förknippade med De Nya Moderaterna. Anna Kinberg Batra har därför tidvis i mediedebatten beskrivits som en garant för att projektet de nya Moderaterna kommer att leva vidare. Givet att Kinberg Batra har varit gruppleddare i riksdagen för Moderaterna har hon varit djupt involverad i att formulera den moderata politiken under Reinfeldts tid. Det skulle då tala mot att hon skulle leda Moderaterna i en helt ny riktning och snarare att hon fullföljer Fredrik Reinfeldts mer kosmopolitiska, liberala linje i frågor om öppenhet och tolerans.

## Moderaternas partiinterna arena – organisation

Partiets egen valanalys är en intressant indikator på partiets självbild, hur man vill förklara resultatet och vilka konsekvenser man tänker sig att resultatet ska få för partiets politik. I den moderata valanalys som presenterades på senhösten

3 Enligt stämmohandlingarna inför extrastämman den 10 januari 2015 var huvudpunkten valet av ny partiordförande, men även val av förste och andre vice ordförande ägde rum. Helt planenligt valdes Anna Kinberg Batra till ny partiordförande. Peter Danielsson, kommunstyrelsens ordförande i Helsingborg sedan 2006, valdes till ny förste vice partiordförande och Elisabeth Svantesson, vice ordförande i riksdagens arbetsmarknadsutskott och arbetsmarknadsminister 2013–2014, till ny andre vice ordförande. Beatrice Ask valdes också in som vanlig ledamot i partistyrelsen, när hon släppte uppdraget som andre vice partiordförande (Handlingar Moderaternas extra partistämma 10 januari 2015). Moderaterna har även gjort andra förändringar i sin ledaruppställning. Andra tunga namn som valde att lämna sina uppdrag i partiet efter valförlusten var Catarina Elmsäter-Svärd, som länge sågs som tänkbar efterträdare till Reinfeldt, partisekreterare Kent Persson, som efterträddes av Tomas Tobé, och Carl Bildt som efterträddes av Karin Enström som utrikespolitisk talesperson. Ny gruppleddare i riksdagen efter Anna Kinberg Batra blev Jessica Polfjärd, med Hans Wallmark som vice gruppleddare. Wallmark var för övrigt den person som ledde partiets eftervalsanalys.

2014 kan först och främst noteras att partiet beskrev valresultatet 2014 som just ett förlustval. Det andra är att partiet beskrevs som oförmöget att möta väljarnas upplevda problem med konkreta förslag. Kort sagt, den mediebild som etablerades under tiden före valet 2014 blev också central för innehållet i partiets egen analys (se t.ex. Expressen 2014-07-12, Dagens Industri 2014-09-09, Affärsvärlden 2014-09-10). Den bristande reformagendan efter valet 2010 sammanföll i tid med att det rådde organisatorisk oordning på den partiinterna arenan (Moderaternas eftervalsanalys 2014: 5). Sofia Arkelsten efterträdde Per Schlingmann i oktober 2010 och satt som partisekreterare i ungefär ett och ett halvt år, vilket alltså sammanfaller med den period som av valanalysgruppen beskrivs som rörig.

Flera händelser under Arkelstens tid som partisekreterare bidrog till negativa mediehändelser för Moderaterna. Bland annat riktades anklagelser mot Arkelsten om korruption, något som dock aldrig gick till förundersökning (SVT Nyheter 2010-11-28), och också hennes påstående att Moderaterna bidragit till att införa fri och allmän rösträtt i Sverige ledde till negativt mediespinn (DN 2011-10-24). Hennes insats i Ekots Lördagsintervju den 17 mars 2011 var ytterligare en sak som ledde till negativ kritik och ifrågasättande av hennes kunskap och kompetens (Ekots Lördagsintervju 2011-03-17). Sammantaget fick Arkelsten under sina ett och ett halvt år på partisekreterarposten ägna ganska stor del av tiden åt att förklara och förtydliga olika uttalanden hon själv gjort eller förklara sitt eget agerande. Det är naturligtvis inte orimligt att det tog kraft från planering av partiets mellanvalsarbete eller långsiktiga planering inför valet 2014, något som partiets egen valanalysgrupp också konstaterade.

Moderaterna hade satt upp fyra interna mål inför valet 2014:

1. Vinna stöd för en majoritetsregering för Alliansen.
  2. Locka en högre andel väljare än 2010 (30.06%).
  3. Ingå i fler majoriteter i kommuner och landsting än 2010.
  4. Genomföra minst 900 000 väljarsamtal.
- (Moderaternas eftervalsanalys 2014: 7).

I den egna valanalysen konstaterades att inget av de tre första målen nåddes, vilka alla handlade om valresultatets utfall. Däremot nåddes det sista målet, som handlade om genomförande av en konkret insats under valkampanjen. De organisatoriska bristerna till trots lyckades alltså partiet mobilisera de egna medlemmarna till en ordentlig insats under valkampanjen. En av förhoppningarna med att genomföra så många samtal var att det på sikt skulle kunna locka nya medlemmar. Som de flesta andra partier har även Moderaterna en nedåtgående trend vad gäller antalet partimedlemmar (Dagens Opinion 2014-03-14).

De organisatoriska problemen placerades av den egna valanalysgruppen i tiden till direkt efter valet 2010, då både ekonomi och bemanning inte hade varit ordentligt hanterade. Detta uppfattades ha fått konsekvenser för partiets

oförmåga att leda valrörelsen 2014, och att det istället handlade om att reagera på andras utspel: "Valrörelseplaneringen kom därför att i viss mån påbörjas av personer som inte slutförde den, vilket exempelvis ledde till att den valplan som skulle fungera som det vägledande dokumentet genom valrörelsen hade mindre relevans, än vad den skulle kunna ha haft, för vad som faktiskt skedde och för vilka beslut som togs" (Moderaternas eftervalsanalys 2014: 17).

Sammantaget finns det indikationer på att Moderaternas organisering av det partiinterna arbetet kan ha haft negativa effekter på partiets valresultat. Det stärker bilden av att organisatorisk stabilitet och kapacitet i ett parti är en nödvändig förutsättning för att kunna göra bra valrörelser och bra valresultat.

## Moderaternas parlamentariska arena

Även när det gäller Moderaternas läge på den parlamentariska arenan är det intressant att gå till den egna valanalysen för att fundera över om den kan ge några insikter om vad som eventuellt kan förklara valutgången. Intressant nog beskrevs regeringskansliets inflytande som något negativt, där kontrollen över budskapet gjorde att de utsedda talespersonerna för olika frågor inte kunde agera spontant, utan var hårt kontrollerade och styrda (Moderaternas eftervalsanalys 2014: 13–4, 17). "Resultatet blev en allt för välkontrollerad politik som bidrog till att frimodigheten gick förlorad, och Moderaterna betraktades som mindre visionära och nytänkande än i tidigare valrörelser" (Moderaternas eftervalsanalys 2014: 17). En homogenisering och tydligare toppstyrning av partiets budskap uppfattades alltså som något ytterligare negativt för partiets ideologiska förnyelse.

Det budskapet har framförts även av före detta riksdagsledamöter. Mats Johanssons kritik har redan berörts tidigare i texten, men även Anne-Marie Pålssons kritik som hon framförde i boken *Knapptryckarkompaniet* (2011) förtjänar att lyftas fram. Pålsson, som satt som riksdagsledamot för Moderaterna 2002–2010, menar att partipiskan och toppstyrningen ökade kraftigt under den andra mandatperioden då Moderaterna satt vid makten. Pålsson valde att lämna Moderaterna 2011. Reinfeldt fick vid några tillfällen försvara sig mot Pålssons kritik och menade då att regerande med hjälp av en Alliansregeringen ibland kunde innebära tuffa kompromisser (Ekots lördagsintervju 2012-06-09).

Som det ledande partiet inom Alliansen sedan dess bildande 2004 har det varit en självklarhet för Moderaterna med vilka partier de ska samarbeta inom riksdagen. Majoritetsregeringen 2006–2010 gav Moderaterna ett unikt tillfälle att genomföra den egna politiken, medan minoritetsregeringen 2010–2014 inneburit mer av krav på förhandling och kompromisser. Samtidigt är det värt att notera att Moderaterna under alla åtta åren i regering innehåft statsministerposten, finansministerposten och utrikesministerposten. Alliansregeringen dominerades tydligt av Moderaterna som det klart största och ledande partiet.

Att Moderaterna varit så lojala med Alliansen är inte så konstigt, eftersom den inneburit att Moderaterna fått spela en dominerande roll i svensk politik. En indikator på att Alliansregeringen varit väldigt viktig för Moderaterna är att inför valen 2006, 2010 och 2014 har Moderaterna bara använt sig av Alliansens valmanifest, och inte haft något eget (Moderaterna.se). Situationen efter valet 2014 har varit ny situation också för Moderaterna och tiden efter valet har till stor del handlat om att komma in i en oppositionsroll.

Även händelser efter valet 2014 kan illustrera lojaliteten som den moderata partiledningen känner med Alliansen. Budgetomröstningen den 3 december 2014 innebar en regeringskris eftersom Sverigedemokraterna valde att rösta på Alliansens budgetförslag. Efter att statsminister Stefan Löfven valde att utlysa nyval inleddes intensiva förhandlingar mellan Alliansen och regeringen. Den mest centrala innebörden av den s.k. Decemberöverenskommelsen är att ledaren för den partikonstellation som är störst släpps fram av övriga partier, att en minoritetsregering ska kunna få igenom sin budget och att inte enskilda delar ska kunna lyftas ur budgeten (<http://www.moderat.se/sites/default/files/attachments/decemberoverenskommelsen.pdf>). Dessutom pekas tre områden ut för samarbete och samtal, och där kan man följaktligen förvänta sig att möjligheterna till större ideologiska förändringar är kringskurna för den tid som överenskommelsen gäller: försvars- och säkerhetspolitik, pensionssystemet och energiområdet.

Decemberöverenskommelsen gäller under de två kommande mandatperioderna, det vill säga fram till och med valdagen 2022. Om överenskommelsen håller innebär den i praktiken att det inte kan bli fråga om några blocköverskridande regeringskoalitioner förrän tidigast efter valet 2022 och att den mycket tydliga blockpolitiken efter Alliansens tillblivande i augusti 2004 kommer att kvarstå. Allianspartierna signalerar att de tänker fortsätta hålla samman och agera samfällt i opposition men också att de kommer "kosta på sig" att presentera olika budgetförslag.

Vad som kan sägas så här långt om Kinberg Batras agerande under slutet av 2014, då hon ännu inte tillträtt partiledarposten men i praktiken ledde partiet, och också efter hennes tillträde i januari 2015 är att hon har arbetat hårt för att bibehålla Alliansen. Även om andra partier tidvis klagat på Alliansen har ingen kritik framförts från den moderata partiledningen.

Moderaterna förklarade när Decemberöverenskommelsen lanserades att den uppfattades som en fördel den dagen det blev ett nytt val och Alliansen kanske återigen blev största partikonstellation (moderat.se). Men överenskommelsen har långt ifrån rosats av alla moderater inom partiets mellankader. Flera riksdagsledamöter har förklarat att de inte känner sig bundna av överenskommelsen eftersom den inte förankrats i partiets riksdagsgrupp (svd.se 2015-01-13). Enstaka partidistrikt, till exempel i Skåne, har också krävt att överenskommelsen ska sägas upp (Svenska Dagbladet 2015-03-29). Anna

Kinberg Batra har därför också fått en hel del kritik under sin första tid som partiledare och frågan om Decemberöverenskommelsens framtid framstår ännu som osäker.

Sammantaget kan vi konstatera att Moderaterna hade en stark parlamentarisk ställning, särskilt under perioden 2006–2010 då man ledde Alliansen och dessutom hade stöd hos en majoritet av riksdagen. Under perioden 2010–2014 har Alliansen regerat i minoritet och därför tvingats till kompromisser och uppgörelser i vissa fall med oppositionen, som till exempel den migrationspolitiska överenskommelsen med Miljöpartiet 2011 visade. Samtidigt har Moderaternas position i Alliansen varit ännu starkare under den andra perioden, i kraft av framgången för Moderaterna i valet 2010. Enstaka ledamöter inom Moderaterna har offentligt luftat kritik mot alltför stor toppstyrning av partiet, vilket partiledningen uppfattat som en nödvändighet för att kunna leda Alliansregeringens arbete. Alliansen förefaller ha en fortsatt stark plats hos Moderaterna, även om partiledning och mellankader möjligen är oeniga i vad mån det kräver toppstyrning och Decemberöverenskommelser. Situationen på den parlamentariska arenan verkar inte självklart kunna förklara varför Moderaterna gjorde ett dåligt val 2014, även om möjligen ökad toppstyrning av partiet kan ha bidragit till missnöje bland partiets mellankader.

## Slutsatser

Syftet med artikeln har varit att analysera Moderaternas valresultat och att förklara det med hjälp av resonemang om utfallet på väljararenan, den partiinterna arenan och den parlamentariska arenan. Tanken är att vi därigenom kan dra slutsatser om vad valutgången kan betyda för Moderaternas position och rörelse i det svenska partisystemet.

*Väljararenan* präglas av Moderaternas dåliga valresultat, vilket i sig innebär en press på partiet till förändring. Kriser skapar förutsättningar för ideologisk förändring. Att partiet i första hand har tappat väljare till Sverigedemokraterna pekar partiet i riktning mot att fundera över just integrations- och flyktingfrågorna som SDs väljare tenderar att sätta allra högst på dagordningen. Moderaternas svar på väljarförlusterna till SD har varit att fokusera arbetet inför den ordinarie M-stämman hösten 2015 bland annat kring just precis de tre områden som Sverigedemokraternas väljare uppfattar som viktigast för parti valet: invandring, brottslighet och välfärd/äldreomsorg.

*Den partiinterna arenan* har flera dimensioner. Det svaga valresultatet förklarades i första hand med dålig organisering av det partiinterna arbetet, liksom dålig ideologiutveckling. Moderaterna har som det stora regeringspartiet under åren 2006–2014 i första hand fått fokusera på förvaltning och ansvarstagande. Den ideologiutveckling som partiet samlade sig till som oppositionsparti fram till 2006 tappade kraft och styrfart efter det vunna valet 2010. Förankringen av

nya förslag blev lidande och uppfattningar om ökad toppstyrning framfördes. Tillsättningen av det nya ledarskapet inom Moderaterna efter valet 2014 skickar signaler om vilja till förändring, samtidigt som valet av nyckelpersoner indikerar kontinuitet. De efter valet tillsatta arbetsgrupperna som nämndes ovan, om bland annat välfärd, integration och säkerhet, kommer att avgöra i vad mån den mix av liberala och konservativa inslag som nu finns i Moderaterna kvarstår. Arbetsgruppernas arbete kommer att presenteras sommaren 2015 och beslut kan då fattas på den ordinarie partistämman hösten 2015.

*Den parlamentariska arenan* har i stora drag präglats av att Moderaterna haft en fast förankring i Allianssamarbetet och att de varit det stora och ledande partiet i regeringssamarbetet. Under perioden 2006–2010 gav majoritetsregeringen Moderaterna en unik möjlighet att styra, samtidigt som minoritetsregeringen 2010–2014 innebar ökade svårigheter och vissa krav på kompromisser. I stora drag har Moderaterna haft en klar parlamentarisk sits. Möjligen kan upplevelsen av ökad toppstyrning av partiets arbete i riksdagen ha bidragit till ett negativt valresultat genom att partiets mellankader känt missnöje. Moderaternas agerande har fram till våren 2015 präglats av fortsatt starkt stöd till Allianssamarbetet. Den nyvalda partiordföranden Anna Kinberg Batra förefaller övertygad om nödvändigheten att hålla samman Alliansen inför framtida val, och därmed söker Moderaternas politik upprätthålla blockpolitiken i svensk politik. Blockpolitiken – tvåpartisystemet i flerpartisystemet – är av stort intresse för Moderaterna. Blockpolitiken möjliggör att Moderaterna kvarstår som det största och regeringsbärande partiet på den borgerliga sidan, och förhindrar samtidigt att Moderaterna har möjlighet att gå alltför långt ut till höger. Moderaterna behöver stanna kvar på en mer utmejslad mitten/högerposition för att fortsatt attrahera också tidigare Socialdemokrater.

## Referenser

Aftonbladet.

Axess.

Boréus, Kristina, 1994. *Högervåg. Nyliberalismen och kampen om språket i svensk debatt 1969–1989*. Stockholm: Tidens förlag.

Dagens Nyheter.

Ekengren, Ann-Marie & Oscarsson, Henrik, 2011. "Party Elites' Perceptions of Voters and Public Opinion", *Scandinavian Political Studies*, Vol. 34, Issue 1.

Ekengren, Ann-Marie & Oscarsson, Henrik, 2013. "Party Elites' Perceptions of Voting Behaviour", *Party Politics*, Vol 19, Issue 4, July 2013.

Ekots lördagsintervju.

Expressen.

Handlingar extra partistämma 10 januari 2015. De nya moderaterna.

- Hylén, Jan, 1991. *Fosterlandet främst? Konservatism och liberalism inom högerpartiet 1904–1985*. Stockholm: Norstedts Juridik.
- Lewin, Leif, 1994. "Om falukorv, sakinflytande och ideologisk livskraft", *Statsvetenskaplig tidskrift* 1994, årg. 97, nr 2.
- Lindbom, Anders, 2010. "Moderaterna och välfärdsstaten", *Statsvetenskaplig tidskrift* 2010, årg. 112, nr 2, 143–152.
- Ljunggren, Stig-Björn, 1992. *Folkhemska kapitalismen: högerens programutveckling under efterkrigstiden*. Stockholm: Tiden.
- Moderaternas eftervalsanalys 2014. *Insikter för framtiden från valförlusten*. Neo.
- Nilsson, Torbjörn 2004. *Mellan arv och utopi – moderata vägval under hundra år, 1904–2004*. Stockholm: Santérus förlag.
- Oleskog Tryggvason, Per, 2014. "Vikten att viktas: Sammanställning av viktade resultat från SVTs vallokalsundersökning 2014". *Valforskningsprogrammets arbetsrapportserie 2014:13*. Seriens redaktör: Oscarsson, Henrik. Göteborgs universitet, Statsvetenskapliga institutionen.
- Oleskog Tryggvason, Per & Per Hedberg, 2015. "Swedish national election studies program method report: Super election edition". *Swedish National Election Studies Working paper series 2015:01*. Series editor: Oscarsson, Henrik. University of Gothenburg, Department of Political Science.
- Pålsson, Anne-Marie, 2011. *Knapptryckarkompaniet*. Stockholm: Atlantis.
- Sjöblom, Gunnar, 1968. *Party Strategies in a Multiparty System*. Lund: Studentlitteratur.
- Strömbäck, Jesper, 2004. "Den omöjliga förlusten", i Oscarsson, Henrik & Sören Holmberg, *Kampen om euron*. Göteborg: Statsvetenskapliga institutionen.
- Svenska Dagbladet.
- Svt Dokumentär.
- Svt Nyheter.
- Westberg, Jacob, 2003. *Den nationella drömträdgården. Den stora berättelsen om den egna nationen i svensk och brittisk Europadebatt*. Stockholm: Stockholms universitet.