



Bild 1 Engelbrektskyrkan, Stockholm, invigd 1914. Predikstol och väggparti. Vykort. UUB, Kart- och bildavdelningen.



Bild 2 Engelbrektskyrkan, Stockholm, invigd 1914. Dopkapellet. Vykort. UUB, Kart- och bildavdelningen.

Bild 3 Almtunakyrkan,
Uppsala, invigd 1959.
Interiör. Foto: Anna
Nilsén.



Bild 4 S:t Pers kyrka, Upp-
sala, invigd 1987. Interiör.
Foto: Anna Nilsén.

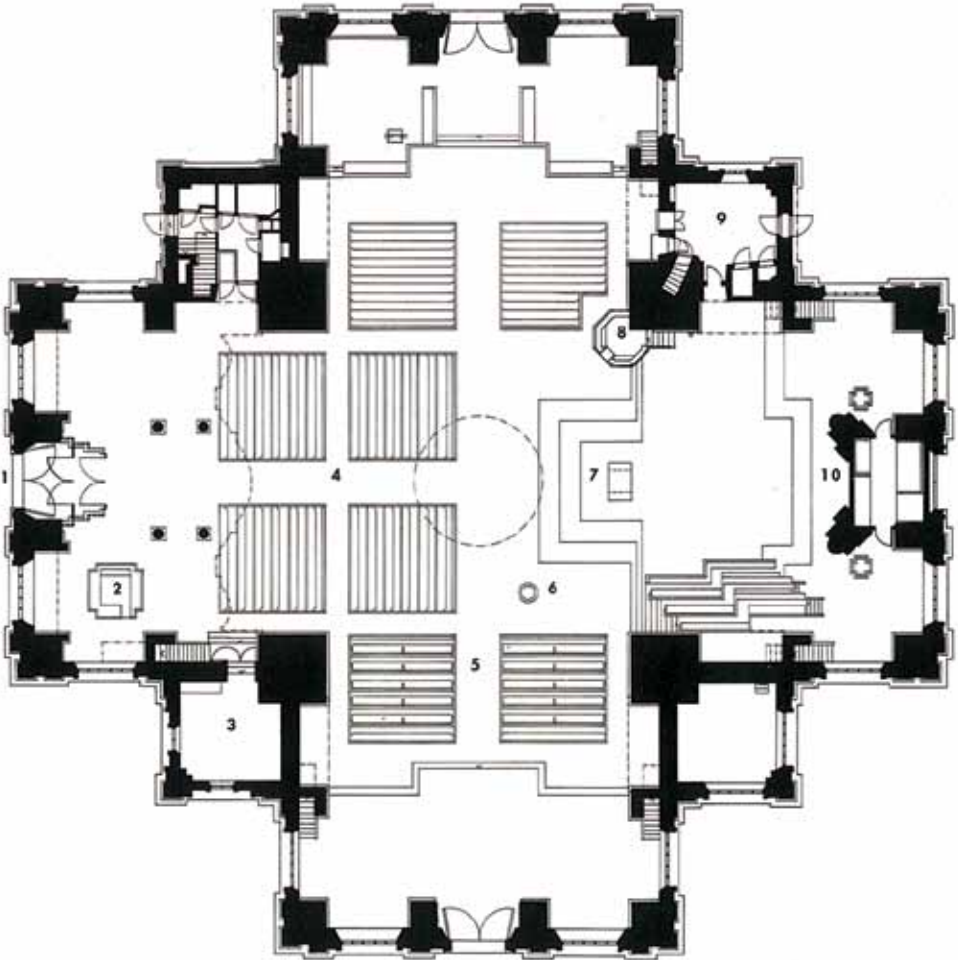


Bild 5 Katarina kyrka, Stockholm. Plan efter återuppbyggnaden. Ur *Arkitektur* 5/1998.



Bild 6 Katarina kyrka, Stockholm. Interiör 1998. Ur *Arkitektur* 5/1998.
Foto: Max Plunger.



Bild 7 Innan den nuvarande katolska kyrkan byggdes i Trelleborg i början av 2000-talet var S:ta Katarina kapellförsamling inrymd i en villa alltsedan 1967. Fotot visar ovanvåningens kapellrum med dess brokiga inredningsdetaljer. Foto: Britt-Inger Johansson.



Bild 8 Mariavalls kloster bär officiellt namnet Jesu Moder Maria. Det ritades av den internationellt välkände kyrkoarkitekten tillika benediktinbrodern Johannes van der Laan och byggdes 1990–1991. Den modernistiska klosterkyrkans interiör ger ett asketiskt och monumentalt intryck. Foto: Britt-Inger Johansson.

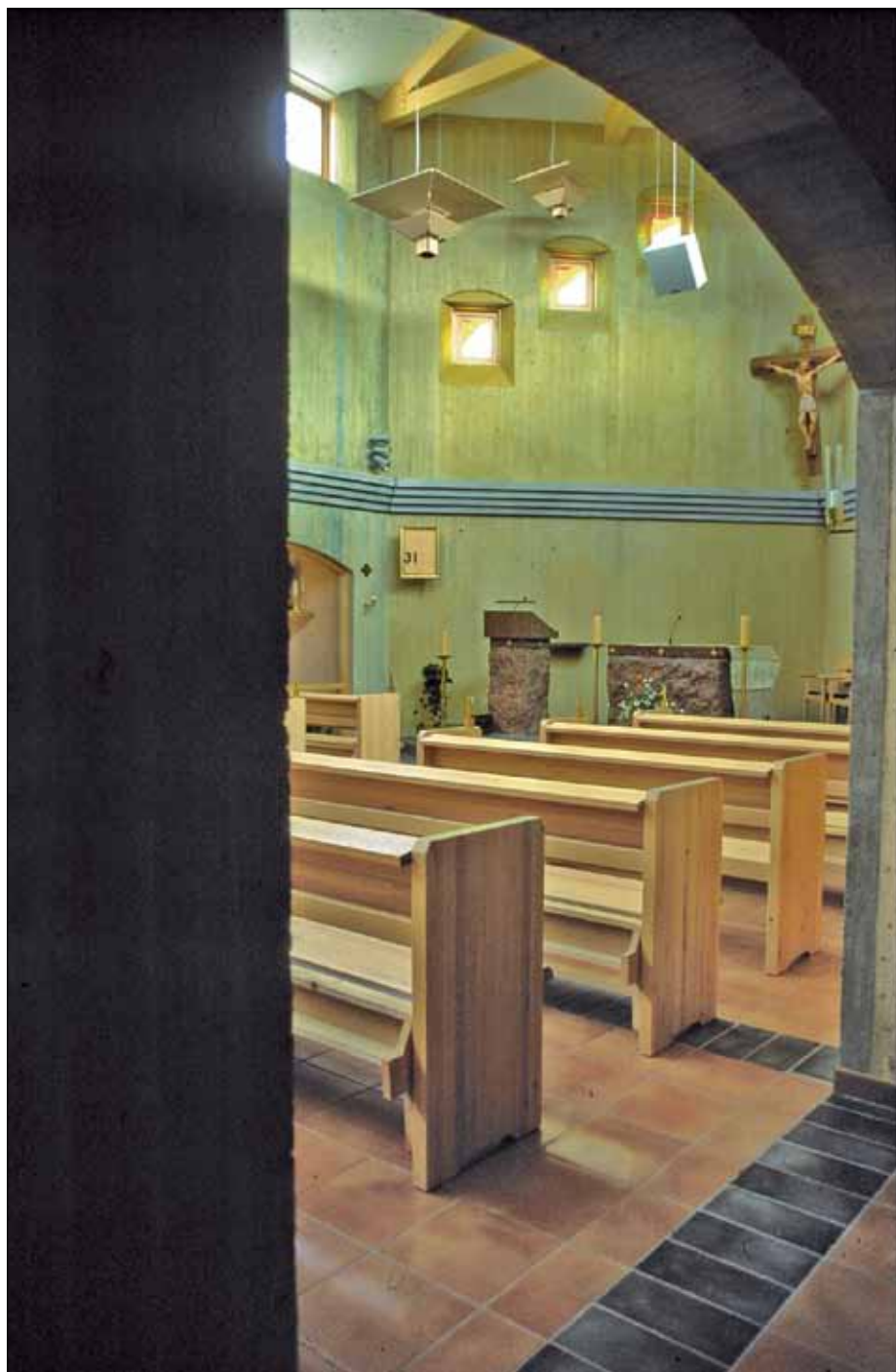


Bild 9 S:t Josef Arbetarens kyrka i Luleå är för svenska förhållanden typisk med sitt rektangulära ljusa och öppna rum. Mittgången mellan bänkarna bildar en processionsväg mot det fullbredda koret som rymmer altare, ambo och dopfont. De är formmässigt lika och gjorda av samma stenart. Foto: Britt-Inger Johansson.



Bild 10 Kyrkorummets form i S:t Thomas av Aquino i Lund är långsmalt rektangulärt med en markerad längdaxel samtidigt som koret inte har den förväntade placeringen vid ena kortväggen utan ligger längs långväggen. Det skapar möjlighet att förlägga sittplatser till tre av korets sidor samtidigt som deras avstånd dit varierar starkt. Foto: Britt-Inger Johansson.



Bild 11 S:t Paulus av Korset i Angered har ett mjukt rundat kyrkorum som tillåter bänkkvarter och sedilia att gemensamt sluta sig kring koret. Altare, dopfunt och ambo är också här av samma material och formmässigt besläktade med varandra. Foto: Britt-Inger Johansson.



Bild 12 S:t Eskil i Örebro är byggd 1932–34. Koret är indraget i en exedra som är smalare än församlingsdelen. På 1990-talet revs korets bakre vägg och ersattes med en vikkvägg som öppnar sig mot den då inredda församlings salen. Om mässdeltagarna är många fördelas de på var sida om altaret, vilket omöjliggör mässa firad *versus populum* eftersom det alltid finns en del av församlingen som hamnar på fel sida om det. Altare, ambo och dopfunt är inte heller samstämmiga i sin utformning. Foto: Britt-Inger Johansson.



Bild 13 »Prydnadsaltare» i Pingstkyrkan Elim, Örebro. Foto: Anders Hällzon.



Bild 14 Interiör från Blacksta baptistkapell. Foto: Lasse Olson.



Bild 15 Hagakyrkans gudstjänstrum, Örebro. Foto: Anders Fritzson.



Bild 16 Båt som fungerar som ljusbärare i Hagakyrkan, Örebro. Foto: Anders Fritzon.

Bild 17 Ritning över tillbyggnad av
Betaniakyrkan, Åbytorp, 2008.

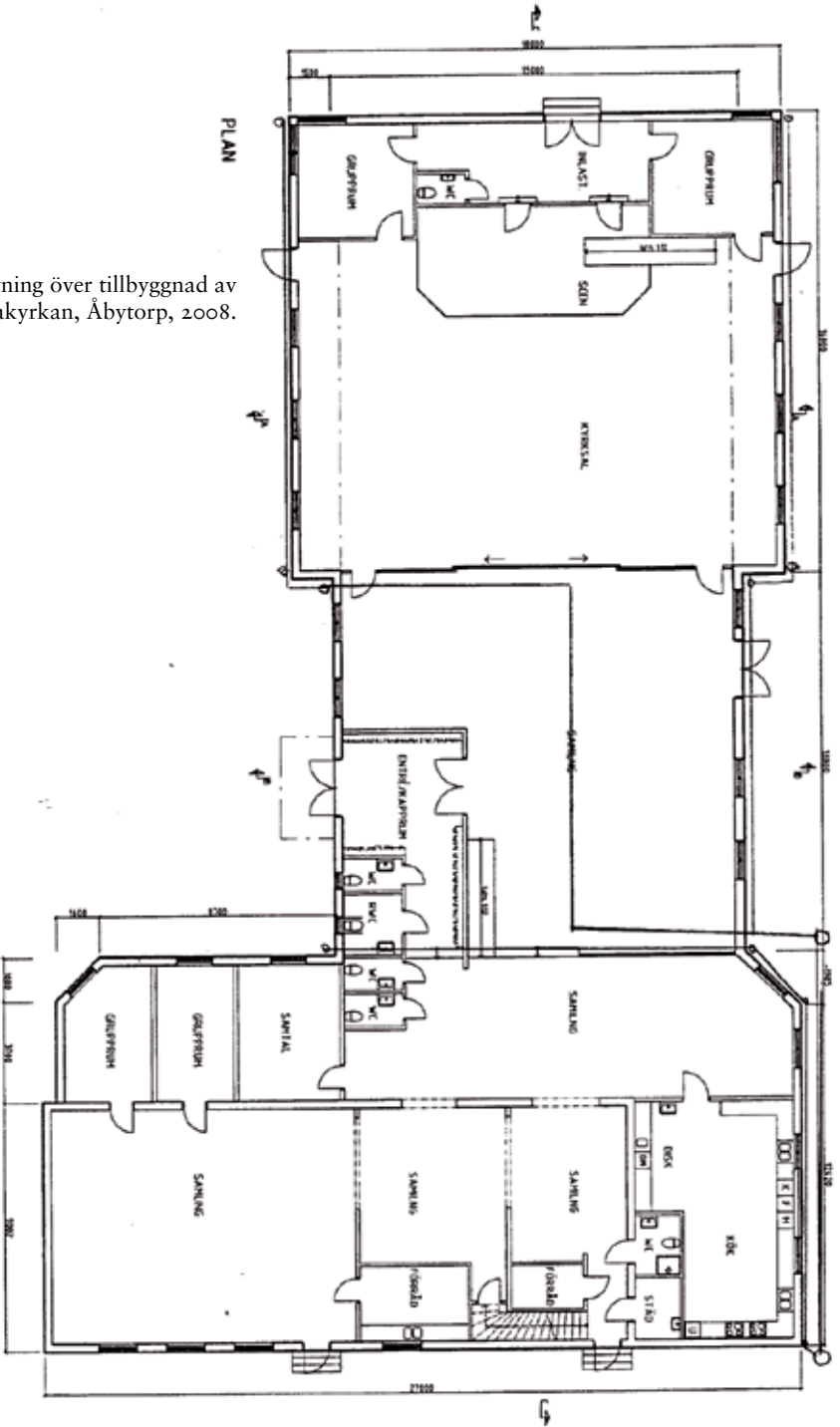




Bild 18 Nattvardsgudstjänst i »gamla» Betaniakyrkan, Åbytorp. Foto: Filippus Fintling.



Bild 19 Interiören i »gamla» Betaniakyrkan, Åbytorp. Gudstjänsternas tema illustreras i fondens vänstra hörn. Foto: Filippus Fintling.



Bild 20 Interiör från Pingstkyrkan Elim, Örebro. Foto: Anders Hällzon.

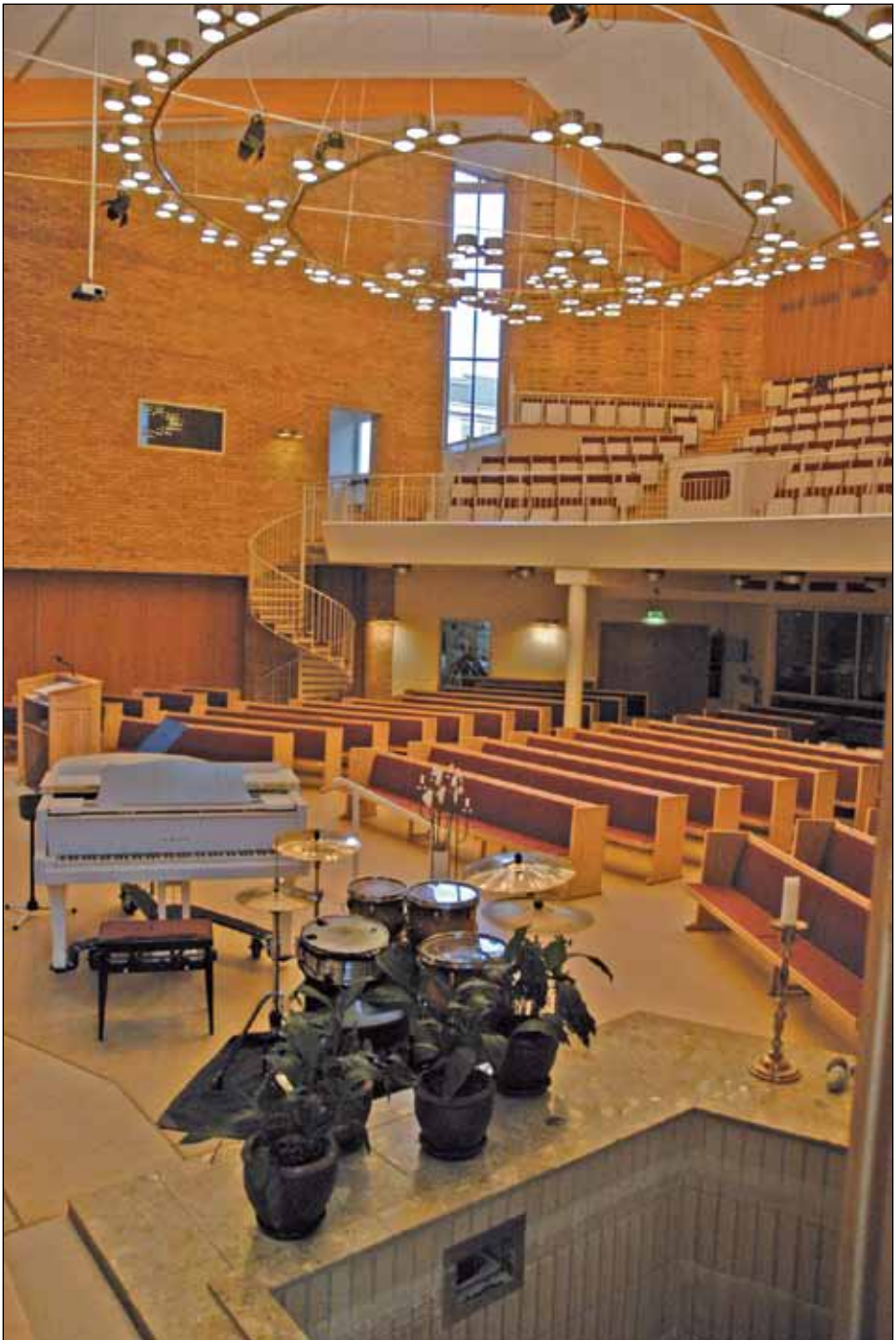


Bild 21 Den stora takkronan i gudstjänstrummet i Pingstkyrkan Elim, Örebro, är ritad av Reine Grenehed. Foto: Anders Hällzon.



Bild 22 Kyrkorummet i den serbisk-ortodoxa katedralen S:t Sava i Enskede Gård, Stockholm.

I mitten av kyrkan står *Analogion*, med en ikon för den aktuella festdagen eller en ikon av kyrkans skyddshelgon. Altarrummet avskiljs av en *ikonostas* med de kungliga dörrarna i mitten som avbildar bebådelsen. Sidodörrarna har antingen en ikon av ärkeänglarna eller som i det här fallet två diakoner. Till vänster om de kungliga dörrarna finns alltid en ikon av Guds Moder och till höger av Herren Kristus. Längst till vänster finns en ikon av kyrkans skyddshelgon och längst till höger av Johannes Döparen. Trappsteget, eller upphöjningen framför ikonostasen, kallas för *solea* och på den står biskopens tron till höger. Foto: Zorica Salijević.



Bild 23 Altaret i den serbisk-ortodoxa katedralen S:t Sava i Enskede Gård, Stockholm. På altaret ligger traditionellt en evangeliebok och *antimension* övertäckta på mitten. Bakom dessa står *artoforion*, tabernaklet. Altaret symboliserar Herrens tron i himlen och relikerna, som *antimension* innehåller, Herren själv. Foto: Michael Ellnemyr.



Bild 24 Konstnären Peter Freudenthals synagoga i Konstakademien 1998. Foto: Göran Petersson.

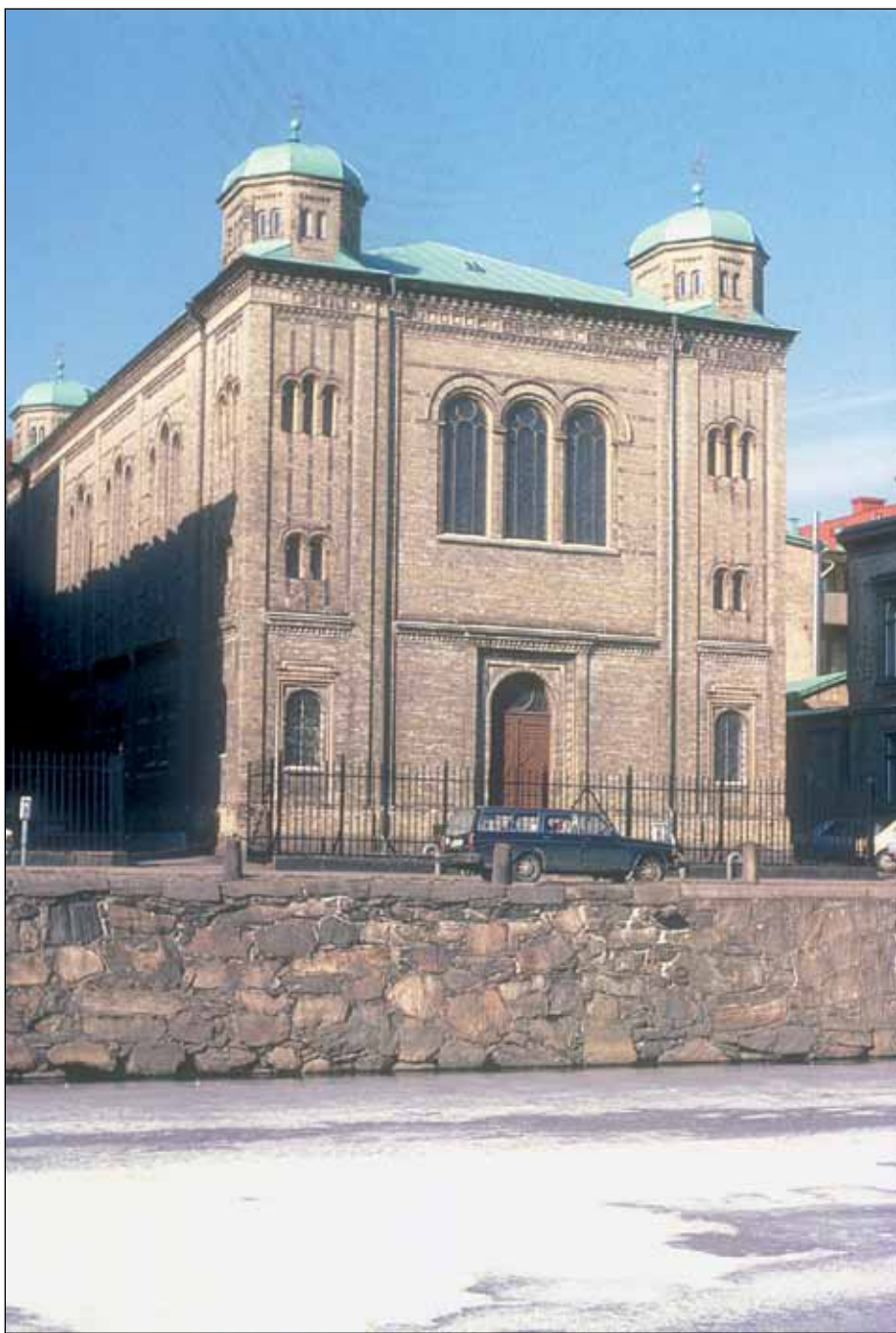


Bild 25 Göteborgs synagoga. Foto: Carl Erik Sundström 1978. Dagens Nyheters arkiv.



Bild 26 Norrköpings synagoga. Foto: Sture Ryman 1978. Foto Dagens Nyheters arkiv.



Bild 27 Stockholms synagoga, östgaveln. Foto: Inga Lena Ångström Grandien 2008.

Bild 28 Stockholms synagoga, interiör. Foto: Inga Lena Ångström Grandien 2008.



Bild 29 Sokullu-moskén i Istanbul, en madrasa-moské, arkitekt är Sinan. Qibla-väggen med mihraben anger riktningen till Mekka. En rad inskriptionerna i det blå kaklet. I de två avlånga kartuscherna över mihraben är trosbekännelsen parafraserad: »Ingen gud utom Gud den fasta sanningens konung» och »Muhammed är Guds Sändebud, den sant talande om det trovärdiga löftet». Kartuscherna på pilastrarna på ömse sidor om kakelväggen har orden »Gud» och »Muhammed». I de runda kartuscherna korancitat. I överstycket till mihraben en rektangel med inskriften »Så ofta Sakarias inträdde till henne [=Maria] i helgedomen...» – ett citat från Sura 3:37/33. Poängen är att ordet för »helgedom» här är just *mihrab*, och man associerar till underverket: Maria, Jesu mor, fick mat av Gud i templet där hon fått tillflykt, vilket väckte Sakarias förvåning. Den inskriptionen är rätt vanlig på just den här platsen i moskéer.



Bild 30 Sokullu-moskén: Portalen till predikstolstrappan. I överstycket står trosbekännelsen (*shahâda*), och på tygförhänget orden Gud och Muhammed, *basmala* (I Guds den Barmhärtige Förbarmarens namn), en bild av Ka'ba i Mekka och så trosbekännelsen igen. På dörröverstycket finns en liten svart rektangel. Det är en liten bit av den Svarta Stenen som finns i hörnet på Ka'ba i Mekka. Det finns två sådana stenflisor till i moskén, den ena överst på mihraben, den andra över utgången.

Foto: Ingegerd Green 2007.



Bild 31 På dörröverstycket vid utgången: En infattad flisa från Svarta Stenen på Ka'ba i Mekka.



Bild 32 En bilya med Alis beskrivning av Profeten. Den skänktes till Lilla Aya Sofya-moskén i Istanbul 2007 enligt inskriptionen nedtill. Foto: Ingegärd Green 2007.

Bönetider

Februari 2008

Datum	Schri slut	Fajr	Sol upp.	Zohr	Asr	Maghrib	Ishaa
Fred. 1	5.19	5.49	7.52	12.06	13.45	16.15	18.28
Lörd. 2	5.18	5.48	7.50	12.06	13.47	16.18	18.30
Sönd. 3	5.16	5.46	7.47	12.06	13.48	16.20	18.32
Månd. 4	5.14	5.44	7.45	12.07	13.50	16.23	18.34
Tisd. 5	5.12	5.42	7.43	12.07	13.52	16.25	18.37
Onsd. 6	5.10	5.40	7.40	12.07	13.54	16.28	18.39
Torsd. 7	5.08	5.38	7.38	12.07	13.56	16.31	18.41
Fred. 8	5.06	5.36	7.36	12.07	13.58	16.33	18.43
Lörd. 9	5.04	5.34	7.33	12.07	14.00	16.36	18.45
Sönd. 10	5.02	5.32	7.31	12.07	14.02	16.38	18.47
Månd. 11	5.00	5.30	7.28	12.07	14.03	16.41	18.50
Tisd. 12	4.58	5.28	7.26	12.07	14.05	16.43	18.52
Onsd. 13	4.55	5.25	7.23	12.07	14.07	16.46	18.54
Torsd. 14	4.53	5.23	7.21	12.07	14.09	16.48	18.56
Fred. 15	4.51	5.21	7.18	12.07	14.11	16.51	18.58
Lörd. 16	4.48	5.18	7.15	12.07	14.13	16.53	19.01
Sönd. 17	4.46	5.16	7.13	12.07	14.15	16.56	19.03
Månd. 18	4.43	5.13	7.10	12.07	14.17	16.58	19.05
Tisd. 19	4.41	5.11	7.07	12.07	14.18	17.01	19.08
Onsd. 20	4.38	5.08	7.05	12.06	14.20	17.03	19.10
Torsd. 21	4.36	5.06	7.02	12.06	14.22	17.06	19.12
Fred. 22	4.33	5.03	6.59	12.06	14.24	17.08	19.15
Lörd. 23	4.31	5.01	6.57	12.06	14.26	17.11	19.17
Sönd. 24	4.28	4.58	6.54	12.06	14.28	17.13	19.19
Månd. 25	4.25	4.55	6.51	12.06	14.29	17.16	19.22
Tisd. 26	4.22	4.52	6.48	12.06	14.31	17.18	19.24
Onsd. 27	4.20	4.50	6.46	12.05	14.33	17.21	19.27
Torsd. 28	4.17	4.47	6.43	12.05	14.35	17.23	19.29
Fred. 29	4.19	4.45	6.41	12.05	14.36	17.25	19.31

För ytterligare information, kontakta moskén

MASJIDE AYSHA

S:t Eriksgatan 89 * STOCKHOLM * Tel: 08 - 33 44 90 * Postgiro 79 45 10 - 8



Bild 34 Imam Mohammad Muslim håller fredagspredikan i S:t Eriksgatans moské i Stockholm, fredagen den 18/1 2008. Foto: Max Dahlstrand ©.

Bild 35 Muhammad Muslim förbereder sig inför en dhikr-ritual. Foto: Max Dahlstrand ©

