

# När en kyrka rivits.

## En enkätundersökning om Maglarps nya kyrka

---

ANNA DAVIDSSON BREMBORG

### Inledning

Kyrkan var ett landmärke antingen från havet eller landskapet runt omkring. Detta gav en känsla av trygghet.

Jag saknar siluetten av kyrkan, var man på havet såg man den som riktmärke och var man inne i Trelleborg såg man den tydligt eftersom den låg högre upp.

Så beskriver två församlingsbor sina känslor ett halvår efter att Maglarps nya kyrka utanför Trelleborg i Skåne hade rivits. Något i vardagslivet hade försvunnit och landskapet hade förlorat ett innehåll som tidigare hade tagits för självklart. Kyrkan hade funnits där som en fond till livet, en känsla av trygghet och kontinuitet, och en kompassnål riktad mot hemmet. Men var det så här gemene man upplevde rivningen? Eller var det tvärtom så att många inte brydde sig om att den revs? Fanns det grupper med likartade tankar och känslor – och vad hade de gemensamt?

Det är unikt att en kyrka rivs idag. *Kulturminneslagen* (SFS 1998:950, kap. 4) ger ett mycket starkt skydd av kyrkobyggnader. Därför ska det till mycket särskilda omständigheter för att en rivning ska få genomföras. Fallet med Maglarps nya kyrka, som revs under hösten 2007, är också speciellt på flera sätt.<sup>1</sup> Historien börjar i slutet av 1800-talet när planerna på en ny kyrka tar form. Vid denna tid var det inte ovanligt att medeltida kyrkor revs och ersattes av nya. I Maglarp ville man emellertid placera

---

<sup>1</sup> Se Alftberg & Eriksson 2008, Brohed 2008 och Sjöström 2008 för en utförlig historiebeteckning om besluten som ledde fram till rivningen.

den nya kyrkan på en annan plats, mer centralt i församlingen, mellan de olika byarna. Den gamla medeltida kyrkan fick därför finnas kvar, sedan den nya invigts 1909. Det tog inte heller många år innan man åter tog den gamla kyrkan i bruk. Första världskrigets bränslebrist bidrog till att man flyttade dit gudstjänsterna och med ett allt större intresse för äldre kyrkor satsades även medel på en renovering. Under de följande decennierna kom de två kyrkorna i församlingen att framstå som allt för kostsamma, och det blev nödvändigt med prioriteringar vad gäller underhåll. Den gamla kyrkan tycks ha vunnit denna dragkamp och den nya förföll allt mer. En person i undersökningen berättar: »Redan då jag som 15-åring (1960) åkte förbi kyrkan kunde man konstatera att underhållet var eftersatt då det vid regnväder stod vattenkaskader från både tak och torn.» 1976 hölls den sista gudstjänsten i den nya kyrkan.

Tankar på att riva den nya kyrkan tycks ha funnits länge, ett uttalande från kyrkoherden på 1960-talet nämner möjligheten att riva kyrkan. Officiellt hittar man den synpunkten första gången i ett yttrande från Hammarlövs samfällda kyrkoråd 1984, men det dröjer till 1996 innan församlingen inkommer med en ansökan om rivning till Länsstyrelsen i Malmöhus län. Därefter vidtar en lång process med avstyrkanden och tillstyrkanden hos remissinstanser, avslag hos Länsstyrelsen, Länsrätten och Kammarrätten. Till sist kommer ärendet till Regeringsrätten som den 10 juni 2005 beviljar rivning. Rivningen får emellertid inte ske hur som helst. I mars 2007 kommer Riksantikvarieämbetet med ett yttrande om villkor för rivningen, bland annat krav på dokumentation av kyrkomiljön, byggnaden och inventarierna.<sup>2</sup> Dessa villkor finns sedan med i Länsstyrelsens beslut om att rivningen får genomföras.<sup>3</sup> Detta är i maj 2007 och i september kommer rivningen igång (bild 1 och 2).

Maglarps församling ingår sedan 2002 i Hammarlövs församling. I den nybildade församlingen finns numera sju kyrkor: Maglarps gamla kyrka, Bodarp, Fuglie, Hammarlövs, Skegrie, Västra Tommarp och Västra Vemmerlov kyrka. Antalet medlemmar i Hammarlövs församling är drygt 2200 personer.

---

<sup>2</sup> Riksantikvarieämbetet 2007.

<sup>3</sup> Länsstyrelsen i Skåne län 2007.

## En undersökning ger en annan

Under våren 2007 blev jag kontaktad av Lotta Eriksson vid Regionmuseet i Kristianstad/Landsantikvarien i Skåne (i fortsättningen kallat Regionmuseet) med anledning av en dokumentation och undersökning i samband med rivningen. Tillsammans med Ann-Britt Sörensen, forskare i landskapsarkitektur vid Movium, SLU i Alnarp, med särskilt intresse för kyrkogårdar, ingick jag i deras referensgrupp. För projektet anställdes etnolog Åsa Alftberg för att följa rivningen och de reaktioner som fanns bland befolkningen. Genom intervjuer med personer som rörde sig kring kyrkan och andra som bodde i Maglarp, samt analyser av tidningsinsändare fångade Alftberg tankar och känslor hos människor kring rivningen. I rapporten *Gör en kyrka någon skillnad?* finns en grundlig dokumentation av händelsen och Eriksson bidrar med en historisk bakgrundsteckning. I sammanfattningen skriver de:

De tendenserna man kan utläsa av undersökningen är att en kyrka har en stor symbolisk och kulturell innebörd även för de människor för vilka kyrkan saknar någon större religiös betydelse. En rivning tydliggör de känslor som finns för kyrkan som man kanske inte är så medveten om så länge den finns där som en naturlig del av det omgivande landskapet. Lite tillspetsat kan man säga att en kyrka, för en sekulariserad allmänhet, gör skillnad först när den försvinner.<sup>4</sup>

Deltagandet i projektet väckte intresse från min sida för att komplettera Alftbergs etnologiska undersökning med dels ett mer generellt, dels ett bakåtblickande perspektiv. Människors relationer till kyrkobyggnader är ett ämne som intresserat religionssociologer,<sup>5</sup> och här ställdes det hela på sin spets. Tidigare undersökningar hade visat på en stor skepsis till kyrkorivningar, men frågorna i studierna hade alltid utgått från hypotetiska fall. Den stora skillnaden här var att man stod inför fullbordat faktum. En kyrka hade rivits.

---

<sup>4</sup> Alftberg & Eriksson 2008, s. 59.

<sup>5</sup> Se Bromander 1998, 2005; Bäckström & Bromander 1995; Bäckström 1997; Gustafsson & Pettersson 2000.

Syftet blev att, inspirerat av Alftbergs kvalitativa undersökning, med en kvantitativ studie se på de uppfattningar, tankar och känslor som fanns bland kyrkotillhöriga församlingsbor när Maglarps kyrka hade rivits.

## Tidigare forskning

Under 1990-talet genomfördes ett antal undersökningar om svenskarnas attityder till kyrkobyggnaden.<sup>6</sup> Dessa visar entydigt på att kyrkobyggnaden är viktig för människor. Detsamma framkom i en medlemsundersökning 2004 där vårdandet av kyrkobyggnader sågs som en av Svenska kyrkans viktigare uppgifter, mer betydelsefull än arbetet med livsfrågesamtal, andlighet och gudstjänster.<sup>7</sup>

Under december 2007–januari 2008 genomförde Svenska kyrkan en kyrkobyggnadsundersökning som även den pekar i denna riktning: kyrkobyggnaden har en stark ställning som offentligt rum.<sup>8</sup> Av medlemmarna anser 2/3 att det är mycket eller ganska viktigt att det finns en kyrkobyggnad där man bor, bara 1/6 del ansåg det inte särskilt viktigt eller helt oviktigt. Kyrkobyggnadens symbolvärde ligger framförallt i att vara en kulturhistoriskt värdefull byggnad, viktig vid dop, bröllop och begravningar och »en rättighet som alla ska ha tillgång till». Man konstaterar att kyrkobyggnadens inomkyrkliga användningsområden kan vidgas och användas som samlingslokal för aktiviteter, men att nya utomkyrkliga användningar tycks vara mindre populära. I fallande skala från det främsta användningsområdet kan man tänka sig att använda kyrkan till konserter med klassisk musik, av hembygdsföreningen, för konstutställningar, av ideella organisationer, till konserter för pop- och rockmusik, av annat trossamfund, av icke-kristna religioner, av politiska partier. Denna rangordning stämmer helt överens med Bäckström och Bromanders undersökning tolv år tidigare.<sup>9</sup>

När det gäller att ta en kyrkobyggnad ur bruk svarar två tredjedelar ja på frågan, om den inte omges av en kyrkogård, medan bara en tredjedel anser

---

6 Bromander 1998; Bäckström & Bromander 1995; Bäckström 1997; Gustafsson & Pettersson 2000.

7 Bromander 2005, s. 83.

8 *Kyrkobyggnadsundersökning 2007, 2008*.

9 Bäckström & Bromander 1995, s. 70.

att detta är möjligt om där finns en kyrkogård. Om nu ändå församlingen inte har råd att ha kyrkobyggnaden kvar, vad ska man göra med den då? I fallande ordning ansåg man att man skulle: använda den som museum eller bibliotek, ha den som härbärke åt socialt utslagna eller hemlösa, använda den som konferens- eller möteslokal, hålla den stängd under en längre period, överlåta den till annat kristet samfund, stänga den på obestämd tid. Att riva den var ett alternativ som var betydligt mindre attraktivt, liksom att öppna för affärsdrivande verksamheter som gym/idrottshall, restaurant, affärsgalleria eller nattklubb. Även här var resultatet snarlikt det som den tidigare undersökningen visat.<sup>10</sup>

Förutom det faktum att kyrkobyggnader har ett starkt stöd bör det tilläggas att Bäckström och Bromanders undersökning visar att de ekonomiska kostnaderna för renovering och underhåll är det starkaste argumentet för en eventuell nedläggning.<sup>11</sup> Detta är viktigt att ha i minnet, eftersom det var sådana ekonomiska överväganden som man stod inför i Hammarlövs församling.

Frågan om vad som ska hända med de kyrkobyggnader som Svenska kyrkan har ansvar för har allt mer aktualiserats. I *Levande arv – teologisk eftertanke och praktiska råd vid förändring och bevarande av kyrkobyggnader*,<sup>12</sup> en bok utgiven på uppdrag av Svenska kyrkan, lyfts problematiken kring församlingars behov av förändring och kyrkornas kulturhistoriska värden fram. Här ges även praktiska råd om hur församlingar ska göra när de önskar förändra något och vilka principer församlingarna inom Svenska kyrkan har att hålla sig till.

Riksantikvarieämbetet reagerade starkt på att Regeringsrätten beviljade rivning av Maglarps nya kyrka och tar i ett PM upp det som kallas för »övertaliga kyrkor», ett begrepp man vänder sig emot.<sup>13</sup> Även om kyrkorna är övertaliga i bemärkelsen att de inte behövs för gudstjänster, kan de inte betecknas som övertaliga i en generell mening som kulturhistoriska miljöer, landmärken och tidsdokument. Kyrkor bör därför inte tas ur bruk, utan församlingarna bör hitta en differentierad användning för dem, menar

---

<sup>10</sup> Bäckström & Bromander 1995, s. 68.

<sup>11</sup> Bäckström & Bromander 1995, s. 96.

<sup>12</sup> Hössjer Sundman 2007.

<sup>13</sup> Riksantikvarieämbetet 2006.

Riksantikvarieämbetet. Det kan skönjas en rädsla för att beslutet om Maglarpska bli prejudicerande.

Samma oro visar Ingrid Sjöström, tidigare antikvarie på Riksantikvarieämbete, i artikeln »Att riva en kyrka. Exemplet Maglarpska» i antologin *Kyrkorummet – kulturarv och gudstjänst. En samtalsbok om ett förändrings-skede*.<sup>14</sup> Sjöström menar att det var fel att församlingen fick tillstånd att riva kyrkan när den undvikit att underhålla kyrkan. Boken berör för övrigt en rad olika perspektiv, bland annat nya och utökade användningsområden för kyrkorummet samt övertalighetsproblematiken kring kyrkobyggnader.<sup>15</sup>

De senaste årens intresse och oro för kyrkorummet och kyrkobyggnader visar att detta är ett forskningsområde som kommer att behöva studeras ytterligare.

## Om enkäten

Med ekonomiskt stöd av Hilding Pleijels fond genomfördes en enkätundersökning i april 2008. Jag valde att vänta tills kyrkan var riven, platsen i ordninggjord och en liten tid hade gått – och därmed kanske de mest heta känslorna svalnat. Tanken var att ha ett något tillbakablickande perspektiv, men ändå en omedelbar aktualitet. Det är möjligt att undersökningen skulle ha fått ett något annat resultat om den genomförts ett halvår tidigare eller senare, men detta var det strategiska val som gjordes. Det förhindrade också att eventuella oförutsedda händelser under själva rivningen skulle påverka undersökningen.

Urvalet till enkäten består av två olika grupper som båda har sitt ursprung i en adresslista över samtliga församlingstillhöriga i Hammarlövs församling över 18 år, totalt 1731 personer. Den första gruppen utgörs av samtliga personer boende inom det område som före 2002 var Maglarps församling, totalt 422 personer. Den utgör gruppen »Maglarpska». Hjälp med vilka adresser som tillhör den dåvarande församlingen fick jag av komminister Inger Krigström som markerade dessa för mig på adresslistan. Den andra gruppen utvaldes genom att ta var fjärde person boende på en adress

---

<sup>14</sup> Sjöström 2008.

<sup>15</sup> Bexell & Weman 2008.

som inte tillhör f.d. Maglarps församling, totalt 320 personer.<sup>16</sup> Den utgör gruppen »Övriga Hammarlöv».

Förväntningen var att intresset för att svara skulle vara högre i gruppen »Maglarp» än bland de övriga, vilket visade sig stämma. Svarsfrekvensen där var 46 %, medan den var 38 % bland övriga. Totalt var svarsfrekvensen 42 %. Svarsfrekvensen kan tyckas något låg, men det kan jämföras med den nationella undersökningen som hade 48 %. Vad gäller Maglarpsgruppen kan en förklaring vara att vissa hushåll inte brydde sig om att skicka in samtliga enkäter. I dessa hushåll fick varje enskild person över 18 år en enkät.

Andelen kvinnor av de svarande var 60 %. I båda urvalen är kvinnorna överrepresenterade, med 8 % (Maglarp) respektive 4 % (övriga). Fördelningen på åldersgrupper är totalt sett relativt jämn.<sup>17</sup> Här är det ingen markant skillnad mellan de båda grupperna.

Hammarlövs församling består av flera områden med nybyggnationer, vilket gjort att folkmängden – och antalet kyrkotillhöriga – ökat de senare åren.<sup>18</sup> När undersökningen genomfördes pågick byggandet av ett helt nytt område inom det som här kallas »Maglarp».

Tabell 1: Antal år man bott i församlingen, %

	Alla	Maglarp	Övriga Hammarlöv
nyinflyttade	23	37	1
2–10 år	23	17	32
11–30 år	30	26	37
mer än 30 år	24	19	30
Totalt	100	99	100

<sup>16</sup> Personer på listan med boxadress, adress utomlands och dem utan uppgiven adress utslöts.

<sup>17</sup> Av det totala antalet svarande fördelas åldersgrupperna enligt följande: 18–25 år 6 %, 26–35 år 18 %, 36–45 år 19 %, 46–55 år 18 %, 56–65 år 22 %, 66–75 år 14 %, över 75 år 4 %. Här har ingen jämförelse gjorts med den reella åldersfördelningen på totalpopulationen.

<sup>18</sup> Statistik för Hammarlövs församling, erhållen av Peter Brandberg, Kyrkokansliet, via e-post 081120. 2003 bodde 2239 personer i församlingen, varav 1959 var kyrkotillhöriga. 2007 var motsvarande siffror 2786 respektive 2236.

Att så många som 37 % i enkäten har bott i Maglarps mindre än ett år (se *tabell 1*) påverkar förstås svaren. De har förmodligen inte följt de debatter om rivningen som pågått under flera decennier. Samtidigt ingår de i Hammarlövs församling idag, vilket är utgångspunkten för denna studie. Fokus ligger inte på de historiska skeenden som föregått rivningsbeslutet utan på »de vanliga» församlingsborna, varav de nyinflyttade idag är en stor andel. Bland kommentarerna i enkäten finns flera som påpekar att det faktum att så många nya bostäder byggs i närheten hade ökat behovet av kyrkan. Samtidigt är erfarenheterna att det inte är så lätt att använda traditionellt byggda kyrkor för annan verksamhet än gudstjänster. Man kan skönja i tabellen att i övriga Hammarlövs församling fanns en större inflyttning för några år sedan.

## Relation till Maglarps nya kyrka

1976 hölls den sista gudstjänsten i Maglarps nya kyrka och det är således inte många som kan ha en fysisk relation till kyrkobyggnadens inre rum, något som också bekräftas i undersökningsresultatet. En åttondel av alla svarande uppger att de varit i nya kyrkan på gudstjänst minst några gånger och ytterligare 4 % har varit där en gång. 5 % har själva döpts, konfirmerats eller vigts i kyrkan, och 12 % har deltagit i en kyrklig handling avseende någon i familjen.

Totalt har 16 % varit på gudstjänst mer frekvent, blivit döpta eller deltagit i familjens kyrkliga handlingar. Dessa har upplevt kyrkan inifrån. Men relationen till kyrkobyggnaden kan givetvis också påverkas av yttre upplevelser. Jag tänker då särskilt på dem som ofta, minst en gång i månaden, besökt en grav. Andelen med en nära relation till kyrkan ökar då något, till 18 %. En hel del av kyrkogårdsbesökarna är desamma som också varit på gudstjänster och kyrkliga handlingar i kyrkan. Några markanta skillnader mellan Maglarpsbor och övriga finns inte, förmodligen beroende på flyttningar mellan byarna och på att andelen nyinflyttade är så hög bland Maglarpsborna.

Samtidigt framgår det tydligt att kyrkans läge gjorde att väldigt många såg kyrkan i landskapsbilden. Detta framkom tydligt i Alftbergs intervjuer. I enkäten uppger 61 % att de såg den dagligen, och ytterligare 15 % ibland. Även om det finns stora skillnader mellan dem som tillhör Maglarpsgrup-



pen och dem från övriga Hammarlöv ( $p < .001^{19}$ ), är det påfallande många som sett kyrkan dagligen.

## Nuvarande religiös aktivitet

Det aktiva kyrkliga deltagandet i Hammarlövs församling ligger på samma nivå som för medlemmarna i Svenska kyrkan generellt: ca 5 % som uppger att de går på gudstjänst minst en gång i månaden.<sup>20</sup> Däremot är andelen som sällan eller aldrig deltar i gudstjänst betydligt högre: 56 % jämfört med 25 %.<sup>21</sup> Om man tar bort dem som flyttat in de senaste två åren, sjunker andelen något, men ligger fortfarande på runt 50 %. Detta talar för att svarsgruppen i enkäten är relativt bred, och att det i varje fall inte finns en överrepresentation av församlingsaktiva personer. De kyrkaktiva som regelbundet (varje månad) går på gudstjänst eller deltar i församlingsaktiviteter uppgår till 8 % och ytterligare 19 % deltar några gånger om året.

Däremot ställer svaren på en fråga om de röstade i senaste kyrkovalet till bekymmer. 35 % säger att de gjorde det, 57 % svarar nej, och 8 % minns inte. Enligt den kyrkliga valstatistiken var röstdeltagandet 12 %.<sup>22</sup> En anledning till den stora skillnaden kan givetvis vara att de som har svarat på enkäten i högre grad är personer som röstade i kyrkovalet. De höga siffrorna skulle alltså avslöja en skevhet i urvalet. Ändå misstänker jag att skevheten inte uteslutande beror på detta. Som nämnts skiljer sig inte deltagandet i gudstjänster och församlingsliv markant från vad som kommit fram i andra undersökningar. Den troligare förklaringen till de höga siffrorna är förmodligen att kyrkovalet blandas samman med de allmänna valen.

Av dem som svarat att de röstade anger endast 11 % att frågan om rivningen av Maglarps nya kyrka påverkade röstningsbeslutet. Detta kan tyckas vara mycket lite. Till saken hör dock att Hammarlövs kyrkoråd enbart består av ett parti, *Kyrkans väl i Hammarlövs församling*, som

---

19  $p < .001$  är ett mått på signifikansen och innebär att sannolikheten för att en sådan skillnad mellan grupperna slumpmässigt skulle uppstå är mindre än en gång per 1000. Detta kallas också för stark signifikans.  $p < .01$  innebär på motsvarande sätt mindre än en gång per 100 och  $p < .05$  mindre än fem gånger per 100.

20 Bromander 2005, s. 99.

21 Bromander 2005, s. 99.

22 *Valresultat kyrkovalet 2005*.

fick samtliga 25 mandat. Dessutom har närmare en fjärdedel av dem som uppger att de röstade flyttat in till församlingen under de senaste två åren. Huruvida de röstade eller inte må vara osagt, men deras röst hamnade i så fall i någon annan församling.

### Åsikter om rivningen

Även om intresset för kyrkobyggnader enligt andra undersökningar tycks vara stort bland svenskar, är det långt ifrån alla som varit engagerade eller har åsikter om rivningen av Maglarps nya kyrka. I enkäten var det en sjättedel som svarade »jag bryr mig inte om rivningen». Andelen var dubbelt så stor bland övriga Hammarlövsbor jämfört med Maglarpsborna (25 resp. 12 %). Anledningen till att man inte brydde sig svarar inte enkäten på, men det tycks vara ett allmänt ointresse för kyrkobyggnader och kyrkans verksamhet. De som svarat på detta sätt har genomgående en låg samhörighetskänsla med Svenska kyrkan, församlingarna och kyrkorna.

När det gäller åsikter om rivningen, fanns möjligheten att, förutom att svara för eller emot, ange att man »hade gärna sett att kyrkan renoverades, men accepterar att den rivs». Detta »njae» var det svar som flest instämde i, 50 % (se *tabell 2*). Svaret kan delvis vara ett undvikande av att ta ställning, men ställt på sin spets får det ändå tolkas som ett ja till rivningen. En femtedel av de svarande var tydligt för rivningen, vilket totalt gör att sju av tio tyckte att kyrkan kunde rivas.

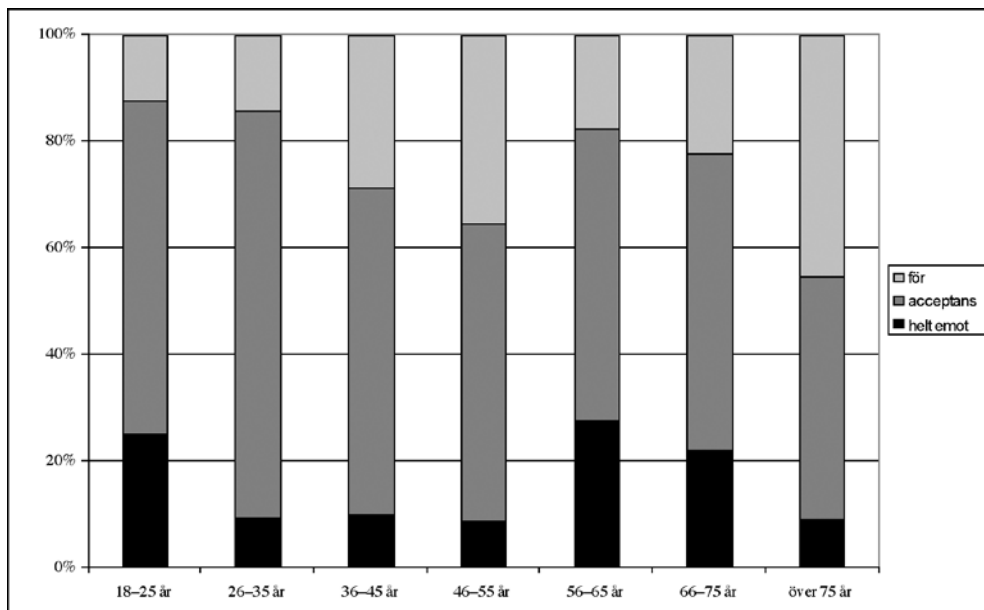
Bland de svarande var det bara 13 % som var »helt emot» att kyrkan revs. Här finns betydande skillnader mellan Maglarpsbor och övriga församlingsmedlemmar, 18 % respektive 7 %.

*Tabell 2: Åsikt om rivningen, %*

	Alla	Maglarp	Övriga Hammarlöv
Helt emot	13	18	7
Acceptans	50	53	45
För	20	17	24
Bryr mig inte	17	12	25
Totalt	100	100	101

Den grupp som inte brydde sig om rivningen finns framför allt i de övriga delarna av Hammarlövs församling. Däremot skiljer inte denna grupp ut sig vad gäller kön, boendetid eller ålder.

Bland dem som har en åsikt i frågan<sup>23</sup> framträder vissa skillnader mellan olika grupper. Vi har redan noterat skillnaden mellan Maglarpsborna och övriga församlingsbor. Ser vi till åldersgrupper finns det skillnader, men dessa är inte helt enkla att tolka. Gruppen mellan 36 och 55 år samt de äldsta tycks i högre grad vara för rivningen, medan de yngsta och gruppen mellan 56 och 75 mer är emot (se *diagram 1*).



*Diagram 1: Åsikt om rivningen relaterat till ålder*

Även i förhållande till hur länge man bott i församlingen finns skillnader (se *diagram 2*). De nyinflyttade svarar framför allt att man gärna sett att den renoverats, men accepterar rivningen, vilket är ett »diplomatiskt» svar.

<sup>23</sup> Här har de som svarat »Jag bryr mig inte om rivningen» sällats bort från urvalet.

Man tar inte starkt ställning för eller emot. Den grupp som framför allt är för rivningen, är de äldsta. Kanske är det ett tecken på att man är trött på alla turer som varit kring rivningen? De har också kunnat följa det gradvisa förfallet av kyrkobyggnaden.

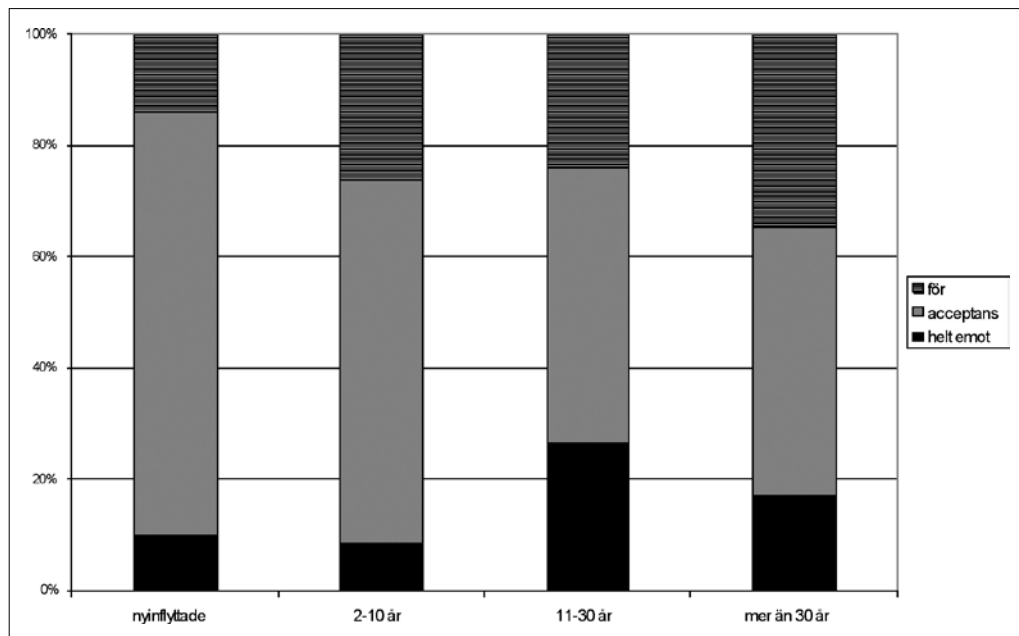


Diagram 2: Åsikt om rivningen relaterat till boendetid

I rapporten från Regionmuseet lyftes själva åsynen av kyrkan fram som viktig: »den vardagliga visualiseringen av kyrkan, som en plats man passerar på väg hem, har en identitetsskapande betydelse».<sup>24</sup> I enkätundersökningen framgår att de som såg kyrkan dagligen i högre grad var emot rivningen (se *diagram 3*). Vid närmare granskning visar det sig framför allt vara Marglarpbor. Bland övriga församlingsborna som ofta såg kyrkan kan inga signifikanta skillnader märkas mellan de som ofta såg kyrkan och de som inte gjorde det, men här är materialet något begränsat.

<sup>24</sup> Alftberg & Eriksson 2008, s. 59.

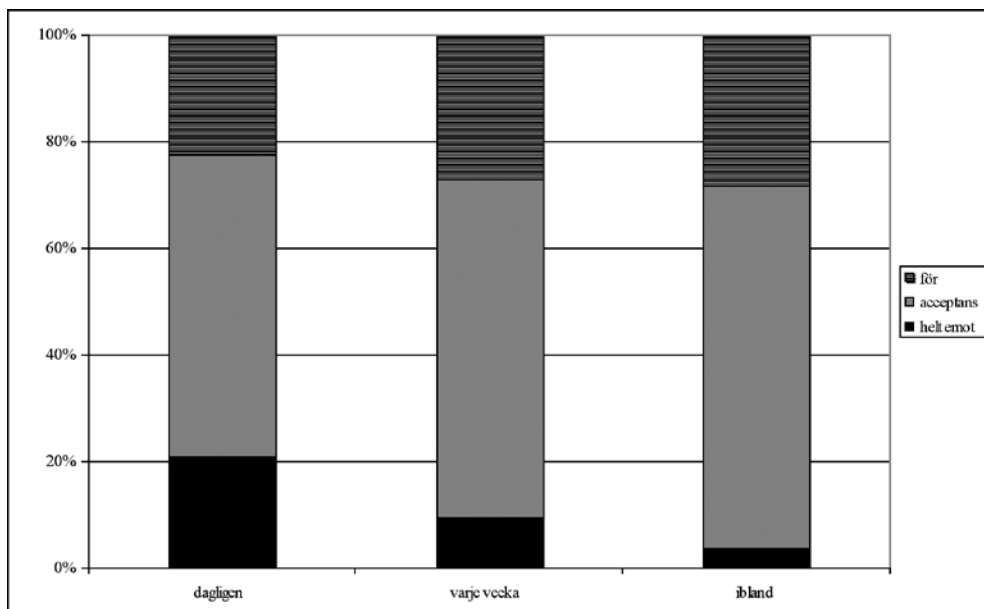


Diagram 3: Åsikt om rivningen relaterat till hur ofta man såg Maglarps nya kyrka

De mer gudstjänstaktiva är i något högre grad än de mindre aktiva för en rivning ( $p < .05$ ). Hur detta ska tolkas är emellertid oklart. En ecklesiologisk tolkning skulle kunna vara att de kyrkaktiva ser den gudstjänstfirande församlingen som »kyrka» och därför spelar inte kyrkobyggnaden så stor roll för dem. Men eftersom den större delen av de kyrkaktiva bor i andra delar av församlingen än Maglarp, kan deras svar lika gärna bero på att de vill ha råd att underhålla kyrkan i den egna byn. Resultatet skiljer sig från undersökningen 1995, där det framkom att ju mer aktiv man var i församlingen desto mindre ville man att en nedlagd kyrka skulle rivras.<sup>25</sup>

<sup>25</sup> Bäckström & Bromander 1995, s. 68.

## Tankar och känslor kring rivningen

I Alftbergs undersökning är det tydligt att rivningen väckte tankar och känslor hos människor. Det var »sorgligt», »märkligt», »konstigt» tyckte en del intervjuade. Men Alftbergs undersökning gav inte svar på i vilken utsträckning dessa tankar och känslor kunde iakttas på ett generellt befolkningsunderlag. För att mäta detta fick de svarande i enkätundersökningen kryssa i ett antal påstådda tankar och känslor, som stämades av med Alftberg personligen.

Om man räknar bort dem som inte hade några särskilda känslor, så fyllde man i genomsnitt i 2,6 påståenden. De vanligaste tankarna uttryckte saknad över byggnaden och en undran över nödvändigheten med rivningen (se *diagram 4*).

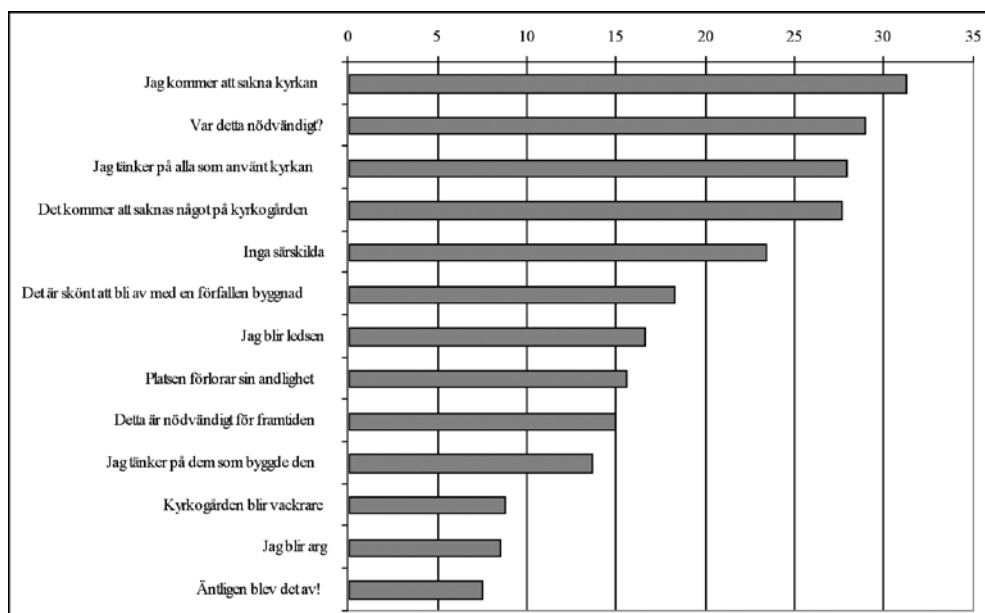


Diagram 4: Tankar och känslor som rivningen väckt, %

Mer intressant än vilka påståenden som är mest frekventa är emellertid de mönster som finns i svaren: vilka tankar och känslor som hör samman och hur de relaterar till andra frågor i enkäten. Genom en faktoranalys<sup>26</sup> framträdde tre tydliga grupper.<sup>1</sup> Den första gruppen var frågande inför rivningen. De ansåg att det kommer saknas något på kyrkogården och undrade om det verkligen var nödvändigt med rivning. De vände sig perspektivmässigt bakåt i tiden, och framhöll att de tänkte på dem som använt kyrkan och som byggt den. Den andra gruppen instämde i påståenden som var framåtblickande. Det var skönt att bli av med den förfallna byggnaden och kyrkogården blev vackrare i och med rivningen. Detta var nödvändigt inför framtiden och »äntligen» blev rivningen av. Den tredje gruppen gav uttryck för starka känslor: de blev arga och ledsna och kommer att sakna kyrkan. Rivningen innebär att platsen förlorar sin andlighet, menade de.

Det mönster som framträder är alltså tre grupper med olika känslor och tankar inför rivningen. Utifrån hur man svarat på frågorna skapades därför tre nya variabler: de *traditionsbundna*, de *framåtblickande* och de *upprörda*, utifrån ett instämmande i minst två av de fyra frågor som samvarierar i respektive grupp. De traditionsbundna uppgår då till 26 %, <sup>27</sup> de framåtblickande till 18 %, <sup>28</sup> och de upprörda till 13 %. <sup>29</sup> Till viss del överlappar grupperna varandra. En tredjedel av de traditionella har också upprörda känslor. Nästan en fjärdedel hade inga tankar om rivningen, och ytterligare en fjärdedel låter sig inte indelas i de tre grupperna.

De tre grupperna hänger nära samman med vilken åsikt de har i frågan om rivning (se *tabell 3*). Två tredjedelar av de traditionsbundna accepterar en rivning, även om de gärna sett att kyrkan renoverats, men mycket få uttrycker direkt att man är för en rivning. De framåtblickande är tydligt för

---

26 En faktoranalys är en statistisk metod som används för att finna och förklara samvariation mellan variabler.

27 Andel som svarar ja på minst två av variablerna Var detta nödvändigt? Jag tänker på dem som byggde den, Jag tänker på alla som använt kyrkan, Det kommer att saknas något på kyrkogården.

28 Andel som svarar ja på minst två av variablerna Detta är nödvändigt för framtiden, Det är skönt att bli av med en förfallen byggnad, Kyrkogården blir vackrare, Äntligen blev det av!

29 Andel som svarar ja på minst två av variablerna Jag blir arg, Jag blir ledsen, Jag kommer att sakna kyrkan, Platsen förlorar sin andlighet.

rivningen, medan drygt hälften av de upprörda är helt emot. Av de upprörda har dock nästan hälften accepterat rivningen.

*Tabell 3: Åsikter om rivningen utifrån tankar och känslor, %*

	Traditionsbundna	Framåtblickande	Upprörda
Helt emot	28	0	54
Acceptans	66	19	45
För	2	74	2
Bryr mig inte	4	7	0
Totalt	100	100	101

Mellan grupperna finns också skillnader mellan vilken samhörighet de känner med Svenska kyrkan, församlingen och kyrkobyggnaderna (se *tabell 4*). På en skala mellan 1–8 (1=ingen samhörighet alls, 8=mycket stor samhörighet) känner de framåtblickande relativt hög samhörighet med Svenska kyrkan, Hammarlövs församling och Maglarps gamla kyrka. Däremot har de låg samhörighet med den nya kyrkan. Detta är inte förvånande. Lite mer oväntat är kanske att de som här betecknas som upprörda är de som har högst samhörighetskänsla med såväl den nya som den gamla kyrkan, till och med något högre med den gamla kyrkan. Kanske ska det förstås som att här rör det sig om en grupp som mer generellt tycker kyrkobyggnader har en viktig funktion?

*Tabell 4: Medeltal i samhörighetskänsla (skala 1–8)*

	Svenska kyrkan	Hammarlövs församling	Maglarps nya kyrka	Maglarps gamla kyrka
Traditionsbundna	3,90	3,44	3,63	4,03
Framåtblickande	4,44	4,43	2,07	4,37
Upprörda	4,37	4,12	4,49	4,67

I Alftbergs undersökning framkom att vissa inte trodde att kyrkan verkligen skulle rivas. Det var så att säga en omöjlig tanke. Det visar sig i min enkät att de flesta varit relativt inställda på att den skulle rivas. 43 % svarade ja



på frågan »För ett år sedan, trodde Du att man skulle riva kyrkan?», 22 % svarade kanske, 15 % nej och 20 % tänkte aldrig på det.

Det finns emellertid stora skillnader ( $p < .001$ ) mellan de olika grupperna. Nästan alla de framåtblickande trodde att kyrkans skulle rivas, medan så många som en tredjedel av de upprörda inte trodde det. Deras upprördhet kan hänga samman med att de inte hade någon tanke på att rivningen verkligen skulle genomföras.

## Alternativa lösningar

Denna undersökning ska, som sagt, inte ses som ett inlägg i debatten om det var rätt eller fel att riva kyrkan. Ändå kan det vara av intresse att se hur församlingsborna tänkte kring kostnader för att behålla kyrkan och kring alternativa lösningar för att undvika rivningen. Hammarlövs församling har idag, 2008, en relativt hög kyrkoavgift, 1,65 %, <sup>30</sup> och de allra flesta (85 %) är inte beredda att betala mer i kyrkoavgift för att Maglarps nya kyrka skulle ha kunnat renoveras. Här skiljer sig resultatet markant från Bäckström och Bromanders undersökning där mer än 50 % var beredda att betala mer i kyrkoavgift för underhåll av kyrkor. Återigen bör man komma ihåg att det i den undersökningen var en rent hypotetisk fråga för de svarande, medan situationen var reell för Hammarlövs församlingsbor. En tiondel av församlingsborna i Hammarlöv skulle kunna tänka sig att betala 500 kr mer per år, och några till (4 %) 1000 kronor eller mer. Som väntat hittas den grupp som kunde tänka sig att betala mer bland de traditionsbundna och de upprörda. Däremot skiljer de inte ut sig beroende på ålder, boendetid eller var man bor i församlingen.

Det finns i enkäten också en fråga om vem man främst tycker ska betala renovering i kyrkan. Utifrån att det ofta hävdas att kyrkor är kulturhistoriskt intressanta platser att bevara för eftervärlden, antog jag att många skulle tycka att detta var statens uppgift. Detta var en hypotes som visade sig inte alls stämma. Huvudansvaret vilar på Svenska kyrkan på riksnivå, menade de allra flesta.

---

<sup>30</sup> Begravningsavgiften är 0,53 %, församlingsavgiften 1,09 %, och stiftsavgiften 0,03 %. Hammarlövs församling tillhör Trelleborgs kommun. I Trelleborgs församling är kyrkoavgiften 1,07 %. *Kyrkoavgifter 2008*.

Tabell 5: Vem tycker Du främst ska betala renoveringar av kyrkor?

	%
Den lokala församlingen	7
Svenska kyrkan (på riksnivå)	86
Staten	18
Totalt	111*

\* Trots att bara ett svar skulle anges, kryssade en del i två eller tre av alternativen.

Bland de kommentarer som skrivits på utrymmet efter enkäten, finns det flera som visar ett agg mot Svenska kyrkan. »Är kyrkan verkligen så fattig?», »Jag är mycket besviken att inte Svenska kyrkan som helhet kunde hjälpa oss med pengar till renoveringen», »Sen är Svenska kyrkan nedlusad med pengar så varför kunde man inte bidragit med pengar därifrån». Det är möjligt att dessa personer förutom detta, är besvikna på kyrkan av andra orsaker (i något fall är detta tydligt), men en ytterligare förklaring är att Svenska kyrkan och församlingarna är dåliga på att förklara hur pengarna används.

En tolkning av, det för mig oväntade, resultatet är att människor idag gör en stark åtskillnad mellan staten och Svenska kyrkan. Svenska kyrkan är inte längre en statskyrka, varken juridiskt eller normativt i människors ögon. Separationen har även mentalt tagit plats i människors medvetande; kyrkor är Svenska kyrkans ansvar. I religionssociologiska termer skulle vissa hävda att det är fråga om ytterligare ett steg av sekularisering, åtminstone på en officiell, institutionell nivå.

En annan utväg för Maglarps nya kyrka hade kunnat vara ett helt nytt användningsområde. Detta hade också diskuterats, men man fann inte någon sådan lösning. Ändå var det värt att fråga vad man skulle kunna ha använt kyrkan till om den inte hade rivits utan sålts och renoverats, för att se vad församlingsborna tänkte i ett konkret fall som detta. Resultatet liknar det från tidigare undersökningar, förutom att de positiva svaren för att andra samfund skulle ha den är relativt få (se *diagram 5*). De användningsområden som framför allt tycks ha varit möjliga är kulturellerade: musik, konst, museum och teater. Man kan konstatera att inga av dessa är verksamheter

som brukar vara vinstdrivande utan fordrar bidrag av olika slag, och att det förmodligen hade varit omöjligt att få sådana intressenter att ekonomiskt bekosta en renovering. Att man skulle göra om kyrkan till bostäder eller kontorslokaler var det däremot mycket få som kunde tänka sig att acceptera.

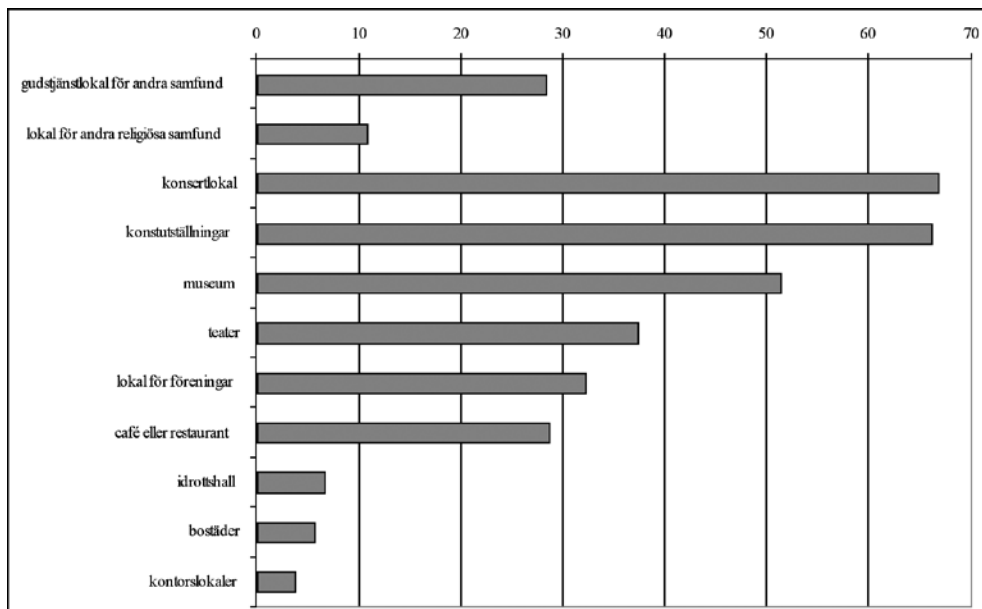


Diagram 5: Accepterar alternativa användningar av Maglarps nya kyrka, %

En faktoranalys visar på en tydlig samvariation av variablerna.<sup>2</sup> De som kan tänka sig att använda lokalen till kontor, tycker också att bostäder och idrottslokaler är tänkbart. För dem har kyrkobyggnaden en *allmän* och därmed vid funktion. Vidare finns det en grupp som framför allt lyfter fram kulturverksamhet, inklusive café och restaurant, samt föreningslokal som en möjlighet. För denna grupp har kyrkobyggnaden en *kulturell* funktion. Den tredje gruppen tycker att kyrkan enbart ska användas för religiösa ändamål. För dem har kyrkobyggnaden en *religiös* funktion.

Det fanns möjlighet att ge andra förslag på den här frågan och ett drygt 30-tal personer har lämnat kommentarer. Ett tiotal kommentarer rör det omöjliga i andra användningsområden: »Kyrkobyggnader är symboler för

kristendom varför andra användningsområden inte känns som ett alternativ», »Man säljer inte en kyrka!». Andra föreslår vandrarhem, skola, rum för borgerliga begravningar, församlingshem, nattklubb. Eller som en skriver:

Ica-affär, allt är ju möjligt. Ljuvligt hus för allt möjligt. Bevis på att byråkrati och stelbenthet stjälpes snarare än hjälper. Det kulturella värdet må minska, men mer hade ju varit kvar än idag.

Några påpekar att alternativ användning är svår eller omöjlig eftersom där finns en kyrkogård med gravar. Detta ligger helt i linje med resultatet från *Kyrkobyggnadsundersökningen 2007*.

Efter rivningen markeras platsen av kyrkans grundstenar, och utrymmet mellan stenarna, själva »kyrkorummet», är fyllt med singel. Någon plan för vad som ska ske med platsen fanns inte vid rivningstillfället, men flera förslag har hörts såsom att ett altare eller en klockstapel borde placeras där. Eftersom enkäten kom ut efter rivningen, finns det en del kommentarer som rör platsen. En person tycker att den har blivit kall och ful, men påfallande många är positiva, som den som skrev *Så här i backspeglarna tycker jag att platsen blev väldigt fin. Nu känns det mycket lättare att gå in på kyrkogården – den var lite spöklik innan*. I Regionmuseets undersökning betonar de intervjuade vikten av hur platsen efter rivningen utformas. Författarna konstaterar att »kyrkans symboliska funktion fortfarande ger platsen en speciell laddning trots att själva kyrkobyggnaden är borta». <sup>31</sup>

## Pengar, prioriteringar och pragmatism

Kyrkobyggnader har en stark ställning i Sverige. De tillhör vår vardagsmiljö, även om relativt få går dit på gudstjänster. Resultatet av denna studie pekar emellertid i en annan riktning än vad tidigare studier av människors inställning till kyrkobyggnader har visat. Även om många uppskattar kyrkobyggnader och tycker att de är viktiga, betyder inte det att medlemmarna till varje pris vill behålla kyrkorna. När en konkret situation med möjlig kyrkorivning uppstår, förhandlas kyrkans kulturvärden.

---

31 Alftberg & Eriksson 2008, s. 60.

Det är tydligt i fallet med Maglarps nya kyrka att inställningen hör samman med ekonomi. Diskussionen om Maglarps nya kyrka, om den skulle underhållas, renoveras eller rivas har hela tiden varit en ekonomisk fråga, och det är också den som finns i bakgrunden bland de känslor och tankar som framkommer. Många tyckte om Maglarps nya kyrka, men insåg att en renovering, liksom det fortsatta underhållet, skulle kosta åtskilligt.<sup>32</sup> Detta kan vara anledningen till att hälften svarar att de gärna hade sett att den renoverats, men att de accepterar en rivning. Om en renovering skulle ske, borde den ha bekostats av Svenska kyrkan på riksplan. Att höja kyrkoavgiften, en lösning som människor i andra undersökningar varit positiva till, ansågs inte vara ett alternativ. Den redan höga kyrkoavgiften kan ha spelat en roll här, men inte nödvändigtvis.

Detta betyder att kyrkobyggnader som kulturarv måste diskuteras utifrån den ekonomi som krävs för underhåll och renoveringar. Det är inte två skilda frågor, utan synen på vad som ska bevaras har ett pris. En nedläggning eller rivning är aldrig frikopplad från den ekonomiska frågan.

Lite drastiskt kan studien summeras med att inställningen till kyrkobyggnader tycks vara lika pragmatisk som inställningen till vardagslivet i övrigt är. Det finns många saker vi önskar att vi hade i våra liv, men allt är inte möjligt av ekonomiska skäl och därför tvingas vi att göra prioriteringar. Det betyder inte att det vi prioriterar bort är oviktigt eller att vi inte känner saknad efter det, men det finns annat som vi vid det tillfället av olika skäl föredrar att satsa på. Våra prioriteringar blir på så vis också ett tidsdokument, lika viktigt som annat att reflektera över. Framtida generationer kommer förmodligen att känna ilska över att vi gjorde vissa prioriteringar, men också glädje över andra.

## Framtiden?

Inför framtiden kan det vara av vikt att lyfta fram ett annat resultat av studien: de olika grupperingar som finns bland församlingsmedlemmarna. Relativt få, totalt en sjättedel, sade att de inte brydde sig om rivningen.

---

<sup>32</sup> En arkitektfirma hade tagit fram beloppet 31,2 miljoner. Detta var dock ifrågasatt av vissa parter, som menade att det kunde blivit lägre (Sjöström 2008, s. 215).

Bland dem som hade åsikter och tankar kunde tre grupper urskiljas: De *traditionsbundna* som främst förknippar kyrkobyggnaden med historiska perspektiv såsom att kyrkan betytt mycket för många och att platsen förlorar något med rivningen. De *framåtblickande* som menar att platsen förändras i en positiv riktning. De *upprörda* med mycket starka, negativa känslor inför rivningen. Grupperna är emellertid inte strikt särskiljbara utan överlappar delvis varandra. En del kan dessutom inte inordnas i kategorierna. Det viktiga är kanske att oavsett åsikt och tankar måste de här grupperna gå vidare tillsammans.

Hos en del av de svarande framträdde vid tiden för enkäten en bitterhet. Det finns också en stor grupp nyinflyttade som tycks vara förvånade över rivningen, även om de accepterar den. Här kan bättre kommunikation och en tydlig vision för vad som ska ske med platsen vara viktiga redskap inför framtiden. I ett telefonsamtal berättar kyrkoherde Thor Nilsson att församlingen planerar att iordningställa platsen med plattsättning, klockstapel och kors. Under sommaren efter rivningen, 2008, hölls såväl en friluftsgudstjänst som en vigsel på platsen, och i framtiden kan han även tänka sig dop där.<sup>33</sup>

Platsens funktion begränsas idag på flera sätt jämfört med andra kyrkobyggnader, inte minst genom att vara beroende av vädret. Samtidigt kan platsen nu tas i bruk för gudstjänster och kyrkliga handlingar, vilket inte kunnat ske sedan 1976. Ur den aspekten är platsen mer funktionell idag än tidigare. Detta kan bli ett avstamp inför framtiden.

Sista ordet får en nyinflyttad församlingsbo, som ventilerar såväl sorg över rivningen som nya möjligheter för kyrkplatsen. Jag tror att hon har fel i att beslutet att riva var en lätt prioritering, men det hon pekar på är att församlingen har ett ansvar för framtida prioriteringar av hur platsen ska användas och bli till glädje för kommande generationer.

Jag tycker att det är sorgligt att man så lätt prioriterar bort något sånt som har med andlighet och kultur att göra. Det viktiga blir det materiella som hus, vägar, shopping osv. Människan är skapt för något viktigare och högre och jag tror man söker detta och när man inte finner meningen med alla prylar så mår man inte bra. Jag hoppas att man på platsen bygger

---

33 Telefonsamtal 081202.

ett altare i stenblock där människor kan vigas och döpas i alla fall under bar himmel. Kanske kan församlingen då låna ut ett »segel» att spänna mellan vackra smidesstolpar. Det är en mycket vacker plats.

## Summary

Church buildings in Sweden have in earlier studies been ranked as very important for the members regardless of the individuals' church activity. However, the results of this study point in another direction. The study is based on a questionnaire among Church members in the parish of Hammarlöv, distributed after the demolition of the New Church of Maglarp in 2007. This church had been taken out of use in 1976, as it was in very bad condition already then. While one sixth of the members were indifferent to the tearing down, half the members answered that they would have liked to see it renovated, but they accepted the pull-down. One sixth was positive to the demolition and only one eighth was against. Contrary to other studies, the members did not want to pay more for the renovation, and thought that the Church of Sweden on national level should be responsible for the costs. Thus the demolition was accepted as a necessary priority.

On the basis of thoughts and feelings that the demolition awoke, three groups could be identified. They reacted differently to the pull-down of the church: the traditional with regret and thoughts of what had been and who had used the church, the forward looking with a positive view onwards and feelings of leaving the church building finally behind, and the upset with strong feelings of anger, loss, bitterness and de-sacralization of the place. Their feelings were strongly related to their opinion of the demolition.

Key words: Maglarp, church buildings, church demolition, sociology of religion.

## Källor och litteratur

Alftberg, Å. & Eriksson, L., 2008, *Gör en kyrka någon skillnad? Dokumentation, 2007*. Regionmuseet Kristianstad/Landsantikvarien i Skåne. Rapport 2008:3. Kristianstad.

Bexell, P., & Weman, G. (red.), 2008, *Kyrkorummet – kulturarv och gudstjänst. En samtalsbok om ett förändringsskede*. Skellefteå.

- Brohed, I., 2008, »Statlig kulturminneslagstiftning och kyrkobyggnader – Maglarps kyrka som testfall». *Årsberättelse 2007–2008. Kungl. Humanistiska Vetenskaps-samfundet i Lund*, s. 17–29. Lund.
- Bromander, J., 1998, *Rör inte vår kyrka! Några kyrkliga traditionsbärarens berättelser om kyrkorummet*. Tro & Tanke 7. Uppsala.
- Bromander, J., 2005, *Medlem i Svenska kyrkan. En studie kring samtid och framtid*. Stockholm.
- Bäckström, A. & Bromander, J., 1995, *Kyrkobyggnaden och det offentliga rummet. En undersökning av kyrkobyggnadens roll i det svenska samhället*. Svenska kyrkans utredningar 1995:5. Uppsala.
- Bäckström, A. (red.), 1997, *Livsåskådning och kyrkobyggnad. En studie av attityder i Göteborg och Malmö*. Tro & Tanke 4. Uppsala.
- Gustafsson, G. & Pettersson, T., (red.), 2000, *Folkkyrkor och religiös pluralism – den nordiska religiösa modellen*. Stockholm.
- Hösjer Sundman, B. (red.), 2007, *Levande arv – teologisk eftertanke och praktiska råd vid förändring och bevarande av kyrkobyggnader*. Uppsala.
- Kyrkoavgifter*, 2008. Hämtad från: <http://www.svenskakyrkan.se/kyrkoavgifter/avgifter/> den 20 juni 2008.
- Kyrkobyggnadsundersökning 2007. Kartläggning av befolkningens syn på kyrkobyggnaden och på dess betydelse i samhället*. Hämtad från <http://www.svenskakyrkan.se/Sve/Dokument/Dokumentfiler/26668F8F-D774-4413-A8F8-0695C7629C17.pdf> den 27 juni 2008.
- Länsstyrelsen i Skåne län 2007. Länsstyrelsen i Skåne län, *Verkställande av regeringsrättens dom gällande rivning av Maglarps nya kyrka, Trelleborgs kommun*, Beslut Dnr: 433-64792-06, 2007-05-07.
- Riksantikvarieämbetet, 2006, *PM angående långsiktigt hållbar förvaltning och differentierad användning av kyrkor, 2006-10*.
- Riksantikvarieämbetet, 2007. Riksantikvarieämbetet, *Angående dokumentation vid rivning av Maglarps nya kyrka, Trelleborgs kommun*, Yttrande, Dnr: 312-400-2007, 2007-03-19.
- SFS 1998:950 om kulturminnen m.m.. Hämtad från: <http://www.riksdagen.se/webbnav/index.aspx?nid=3911&bet=1988:950> den 27 juni 2008. Kulturdepartementet.
- Sjöström, I., 2008, »Att riva en kyrka. Exemplet Maglarp». Bexell, P., & Weman, G. (red.), *Kyrkorummet – kulturarv och gudstjänst. En samtalsbok om ett förändringsskede*. Skellefteå, s. 209–219.
- Statistik för Hammarlövs församling*, erhållen av Peter Brandberg, Kyrkokansliet, via e-post den 20 november 2008.
- Telefonsamtal den 2 december 2008 med kyrkoherde Thor Nilsson.



Valresultat kyrkovalet 2005. Hämtad från: <http://www.svenskakyrkan.se/valresultat/ValResultat.aspx?valtypId=3&steg=2&stiftID=8&valomrade=3361> den 27 juni 2008.

1 Faktoranalys: Tankar och känslor

inga tankar	-5,742	
alla använt	,678	
saknas kyrkogården	,596	
frågande	,531	
byggde	,486	
äntligen		,721
vackrare		,678
nödvändigt		,645
skönt		,635
arg		,848
ledsen		,814
oandligt		,507
saknad av kyrkan	,401	,477

Varimax with Kaiser Normalization. Eigenvalue>1.

2 Faktoranalys: Andra användningsområden

kontor	,890	
bostäder	,862	
idrott	,786	
konst		,718
teater		,676
konsert		,621
museum		,578
café/restaurant		,463
föreningar		,450
gudstjänstlokal		,849
andra religioner		,835

Varimax with Kaiser Normalization. Eigenvalue>1.