

# ORGELKONST I SVERIGE FRÅN MEDELTIDEN INTILL VÅRA DAGAR

## EN ÖVERSIKT.

### I. MEDELTIDSORGELN. Tiden fr. omkr. 1350 t. omkr. 1550.

Om förekomsten av medeltida orgelverk i Sverige äro vi ganska väl underrättade. Den i alla avseenden rikaste källan för kännedomen om vår gamla orgelkonst är Hülphers orgelverksmanuskript i Västerås läroverksbibliotek. Ett sammandrag härav är den i Västerås 1773 tryckta boken, Hülphers: »Orgwerken i Sverige». I manuskriptsamlingen omnämnas på flera ställen medeltida orglar. Det heter bl. a. att »svenska orgwärks ålder hänföras till elfte och tolfte seklet», och att konsten att bygga dem måste ha blivit anförtrodd åt utlänningar. Vid den tid, då hedendomen rådde i vårt land, voro orglar emellertid obekanta. Hennerberg säger, »att man äger ingen kännedom om, att orglar blivit införda till Norden under hednatiden. Det sannolika är, att konsten att spela och bygga orglar inkommit först med kristendomen».<sup>1</sup> Hennerberg ger belägg för orglar i Norden under 1000- och 1100-talet och vad Sverige beträffar, så läser man i Hülphers, att orgelverk funnits i Lund 1237, (domkyrkan). Här var också S:t Maria altare »under stora orgorne 1331». I S:t Clara kloster i Stockholm fanns ett orgelverk 1496. I Linköping hade biskop Brask låtit bygga en orgel 1513. Genom dessa exempel är man redan dokumentariskt underrättad om flera medeltidsorglar. Någon beskrivning på sådana verk föreligger emellertid icke. Vid sidan om de bevarade medeltidsorglarna, vi äga, är en uppgift i den Hülpherska manuskriptsamlingen ett mycket värdefullt tillskott för kännedomen om vår medeltida orgelkonst. Det gäller ett gammalt orgelverk i Söderköpings stadskyrka, som burit årtalet 1560, hämtat från något kloster i Polen. Det kan visserligen synas något sent för att anses som ett medeltidsverk — man är ju då så gott som redan inne i renässansen — men enligt den av Johnny Roosval uppställda periodindelningen för den baltiska Nordens medeltida konsthistoria räkna vi ändå medeltiden intill 1500-talets

<sup>1</sup> C. F. Hennerberg: Orglar i Norden under medeltiden. (Nordisk kultur, del XXV).

mitt i och med utgången av den period, som av Roosval kallas Ultrago-  
tiken.<sup>1</sup> Det gamla orgelverket i Söderköping står på gränsen mellan medel-  
tid och renässans. Uppgiften hos Hülphers<sup>2</sup> upptager dispositionen på  
manualverk och därtill hörande ryggpositiv. Jag uppställer dispositio-  
nen här nedan efter de mensurer, som orgelstämmorna sannolikt följt:

Manualen:	Trång.	Vid.	Rörverk.
	Principal 8 fot.		Regal 8'.
	Octav 4 >		
	Gedact 4 fot.		
	Qvint Fleut 3 fot.		
	Super Octav 2 fot.		
	Octav I >		
	Cimbel Scharff i diskant.		
Ryggpositivet:	Trång.	Vid.	Rörverk.
	Principalgedackt		Trumpet 4 fot.
		8 fot.	
	Octav 4 fot.		
	Qvinta 3 >		
	Octav 1 >		
	Scharff 2 kor.		

På slutet av 1600-talet och början av 1700-talet tillsattes ett pedalverk  
av 5 stämmor av Joh. Arwidsson Agerwall<sup>3</sup> och 1767 »förbättrades verket  
av Directeuren Matthias Svalberg».<sup>4</sup> Orgeln har varit ett ganska ansen-  
ligt verk, ett 8-fots manualverk med ett 4-fots positivverk. Vi återkomma  
sedermera till dispositionen.

På medeltidsorgeln grundar sig alla de frågor, som äro förknippade  
med såväl orgelns inre uppbyggnad som dess yttre resning. Det låter  
kanske otroligt att komma med ett sådant påstående, att vid tiden omkring  
1500-talets mitt och inpå 1600-talets början var orgeln fulländad både vad  
den klingande piparkitekturen<sup>5</sup> och dess dekorativa resning beträffar.  
Bevisen härför äga vi dels i den nordtyska orgelmästaren Hans Scherers  
mensurkonst, dels i uppbyggnaden av orgelfasaden, som skedde antingen  
i form av det arkitektoniska, spetsgavlade medeltida retabelt eller som

<sup>1</sup> J. Roosval: Den baltiska Nordens kyrkor.

<sup>2</sup> Daterad Söderköping d. 13 augusti 1769 av Johan Siögren, organist.

<sup>3</sup> Agerwall var bl. a. verksam i Östergötland, där han byggt ett orgelverk för  
Rystads kyrka 1703. (Hülphers orgelverksmanuskript.)

<sup>4</sup> Matthias Svalberg lärde orgelbyggarekonsten för Gren och Strähle 1750.  
Han var organist och klockare. Svalberg samarbetade med Nils Söderström i orgel-  
byggeriet, vilken studerat i »Uppsala akademi» i flera år samt under den tiden  
åtnjutit Kungl. stipendium i musik. Både Söderström och Svalberg privilegiera-  
des till orgelbyggare genom Kungl. Vetenskapsakademien d. 15 maj 1765. (Hülphers  
orgelverksmanuskript.)

<sup>5</sup> Om orgelns arkitektur, jfr synpunkter av förf. i uppsats i okt.-numret av  
denna tidskrift, 1934: Gotiskt väsen och gotisk form i orgeln.

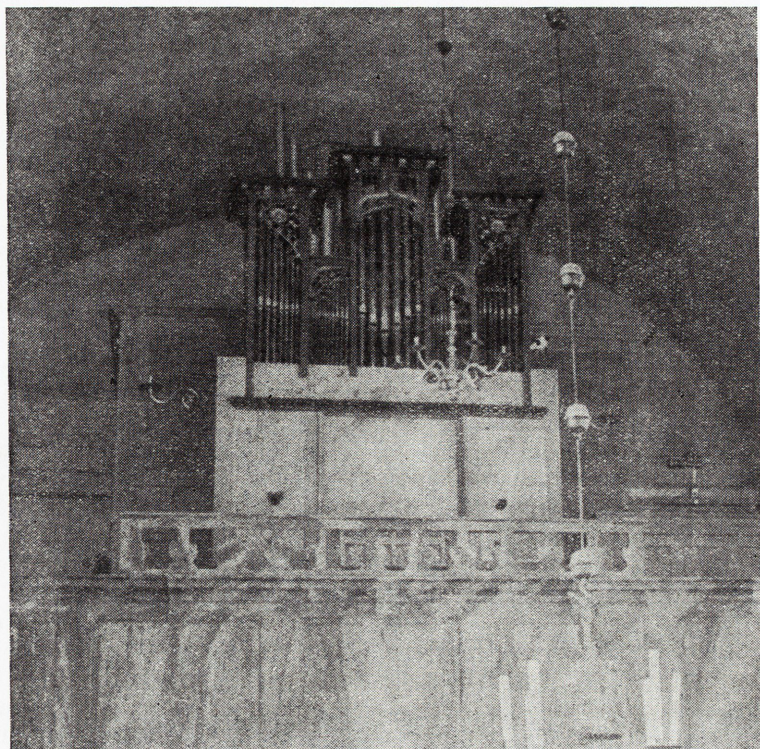


Fig. 1.

det medeltida flygelretablet, d. v. s. altarskåpet. Dess indelning i fält har visat sig motsvara ett naturligt och ändamålsenligt sätt för utläggningen av vällmekaniken och befrämjande för en proportionsvis fördelning av stora och små ventiler i väderlådan, varpå grupperingen av orgelpiporna kommer att bero. Grundtypen för den medeltida orgelfasaden har oavbrutet upprepat sig i senare tids orgelfasader. Nyss nämndes altarskåpet. Ja, vilket inredningsföremål i kyrkan påminner den medeltida orgelfasaden mera om än detta, se fig. 1. De yttre fälten i form av tvenne gavelhalvor ge samma vingformade karaktär åt orgelfasaden; som flygeldörrarna ge åt altarskåpet. Denna indelning av orgelfasadens ljudande pipor ge intryck av, att orgelverket öppnar sig för oss. Det breder ut sig i flera bildscener, fyllda med pipor. Samma sak upprepar sig här som i altarskåpet blott med den skillnaden, att det ej är figurskulpturen, som är handlingens män utan orgelpipor i stället. Mysterieskåpet glöder i färg från glänsande figurscener. Så ock medeltidsorgeln! Tänk bara på ett exempel som detta, interiören av Marienkirche i Lübeck, hur färgprakten från den medeltida orgeln lyser upp kyrkans hela västkor. Orgelverket hänger över mittskeppet. Likt ett mysterieskåp, fyllt med

pipor av väldiga dimensioner, erbjuder orgelfasadens mäktiga resning en praktfull anblick. Mörkt brunt färgat ribbverk omrama de medeltida tennpiporna. De ha förgyllda labier. I det mattglänsande tennet reflekteras det guldglänsande ljuset, som flyter in från fönstren högt uppe i mittskeppet till effekter av en oanad skönhet. Vi äga visserligen ej så stora verk som Lübeckorglarna, men då man står framför den lilla orgelfasaden i rött och guld i Fröjeslunda kyrka, fig. 1, förnimmer man ändå något av denna färgprakt, som karaktäriserar medeltida orgelfasader. Det ljusare undre partiet hängdes på orgeln vid en utvidgning, som verket undergick vid den av orgelbyggaren Daniel Strähle<sup>1</sup> företagna reparationen 1739 i Kumla kyrka<sup>2</sup>. Fasadens pipverk med den omgivande spaljéartade omramningen är till större delen ursprunglig jämte de vertikala och horisontala ständare i orgelfasadens underparti, på vilket fasadverket vilar. Färgen är här varmt brunröd med de profilerade partierna genomdragna i svart. De sengotiska ornamenten över piporna äro förgyllda. Det ena sidostycket till fasadverket är målat med en mörk gråartad botten med en i flikar rikt utvecklad palmetranka, behängd med drüvklasar i rött, ljusblått och gulvitt. Ehuru ej så mycket återstår av det ursprungliga medeltida innerverket, så ger dock det lilla fasadverket en utomordentlig god föreställning om de medeltida orglar, som en gång inrymtes i våra kyrkor.

Korpartiet var ingen ovanlig plats för den medeltida orgelns placering. Där stod den bra och nära till för att stödja korsången, att interpellera mellan a capella-satserna samt att med soloinslag inleda och i övrigt utfylla den liturgiska gudstjänstordningen. Det framgår av Kumla kyrkas arkivvalier, att orgeln stått framme i koret. I och med korplaceringen inför livades medeltidsorgeln med korpartiets inredning, korstolar och altarskåp. Dess bildscener, fyllda med skulpterade gestalter, skildrade aktstycken ur den heliga historien. Orgelverket av samma resning som altarskåpet ackompanjerar bildscenernas berättande framställning med sina scener av spelande och sjungande orgelpipor.

Man äger ingen kännedom om Fröjeslundaorgelns ursprung, men undersökningar av fasadverkets arkitektoniska resning samt fragmentariska rester av ursprungliga pipor i orgelns inre ha visat, att orgeln kan förläggas till 1500-talets första decennier. Ett betydligt större verk än den nu beskrivna orgeln är den märkliga orgel, som nu står i Genarps kyrka.<sup>3</sup> Ur musikalisk synpunkt är denna orgel också av vida större intresse än Fröjeslundaorgeln, då de flesta av orgelns ursprungliga stäm-

<sup>1</sup> Daniel Strähle, verksam mellan 1730—1748, gjorde sig meriterad genom orgelbyggeriets upphjälpande i vårt land efter de kunskafer, som han inhämtat av Joh. Niclas Cahman. (Hülphers orgelverksmanuskript.)

<sup>2</sup> Orgeln stod ursprungligen i Kumla kyrka i Västmanland. Den försålles till Fröjeslunda 1819. Där undergick den reparationer tills den slutligen i samband med kyrkans restaurering 1931 konserverades av orgelbyggare Johnsson, Duvbo och förf. Samtidigt inbyggdes en ny orgel bakom den gamla.

<sup>3</sup> Orgeln stod ursprungligen i S:t Petri kyrka i Malmö i norra tvärskeppets nordvästra hörn. Den försålles till Genarp 1799. (Axel Bobergs manuskript.) 1784 hade Olof Schwan sitt orgelkontrakt färdigt för ny orgel i S:t Petri. (Kungl. Byggnadsstyrelsens arkiv.)

mor äro i behåll. Axel Boberg har utfört grundliga och synnerligen värdefulla forskningar i denna orgels historia. De resultat, som Boberg kommit till rörande orgelns datering, nämligen tiden omkring 1500. stämma ganska bra med de undersökningsresultat, jag själv kommit till både om orgelfasadens arkitektoniska uppbyggnad och karaktären på de ursprungliga stämmornas mensurer. Fasadens resning bygger på samma indelning av olika fält som i Fröjeslunda med vingformade ytterfält, som ge karaktären av altarskåp med öppnade dörrflyglar. Orgeldispositionen påminner om den, som ovan redan meddelats i den senmedeltida orgeln i Söderköpings stadskyrka. I Genarp tillkommer emellertid dessutom Borduna 16' och Gedackt 8'. Den övervägande trånga principalmensuren bygger på den trånga nordtyska medeltida principalen. I Söderköpingsorgelns disposition sågo vi den medeltida principalkoren alldeles särskilt blottlagd med endast en 8-fots labialstämma i manualverket, Principal 8', åtföljd av 4-, 2- och 1-fots oktavstämmor, var till kommer en Scharfcymbel, som härvidlag är avsedd som en solostämma. Denna funktion bestrider också cymbeln i övriga fall, då den förekommer vid sidan av en mixtur. Ehuru Gedacktflöjt 4' och Kvintflöjt 3' (2 2/3') näppeligen torde ha mätt någon nämnvärt vid mensur, så äro likväl dessa stämmor genom sin grundbetoning<sup>1</sup> avsedda för en i dispositionen soloartad inflikad målade klangfunktion inom den konstruktiva principalstommen.<sup>2</sup> Kombinationen Regal 8', Gedacktflöjt 4' och Kvintflöjt 3' (närmast motsvarande en Nasard 2 2/3'), har åstadkommit en orgelegen karaktäristisk klangeffekt. I Genarp står Principal 8' i sin helhet som ljudande de fasadstämma. Borduna 16', Gedackt 8', Nasardkvint 2 2/3' (sammanställd av Täckt flöjt, Rörflöjt och Öppen flöjt), Oktava 2' samt rester av en ursprunglig Scharfmixtur äro från tiden omkring 1500. Labieformen på piporna är av den i pipan låga, breda intryckta spetsbladsform, som karaktäriserar labier under 1500-talet. Det är således ett ganska aktningvärt antal medeltida stämmor, som man har tillgång till att spela på och lyssna till i denna orgel. Mensurerna äro av stort intresse. Hur förhåller det sig egentligen med de medeltida mensurerna? Man är ju ännu mycket sparsamt underrättad om dem. Oscar Walcker, Hans Henny Jahnn, Christard Mahrenholz, Hans Klotz och Karl Kemper ha lagt givande resultat i dagen. Medeltida mensurer voro variabla. Då den nordtyska medeltidsorgeln övergick i renässansorgeln, skedde en förändring. Variabiliteten mellan stämmorna förbyttes i enhetsmensur, d. v. s. där alla piporna av inbördes samma längd mäta lika genomskärning. Detta bör redan ha gjort sig kännbart vid tiden omkring 1500 i Genarporgelns stämmor. Mätningar av innerverkets stämmor visa också på en sådan svängning mellan medeltida variabilitet och renässansartad enhetsmensur. Denna förvandling mina läsare, är en arkitektonisk företeelse inom orgelarkitekturen,<sup>2</sup> orgeldispositionen, som också äger sin motsvarighet i den samtida kyrkliga arkitekturen. När de månguppdelade medeltida gotiska basilikala interiörerna övergå till en ljus, överskådlig hallinteriör, som förebådar

<sup>1</sup> Troligen hög uppskärning.

<sup>2</sup> Jfr anm. 5, sid. 66.

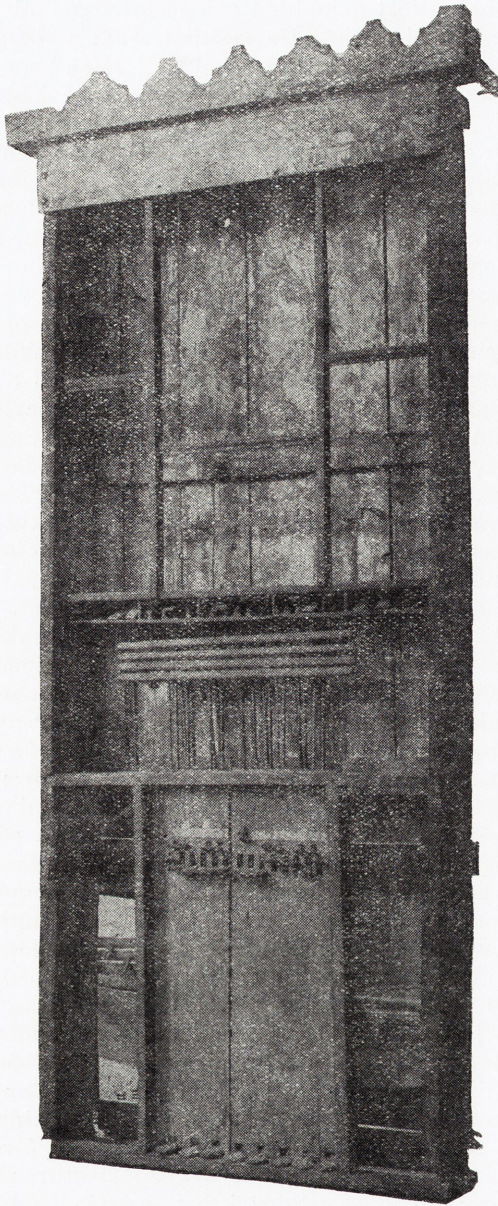


Fig. 2.

renässansens genombrott, sker detta med en inflätning av alla arkitekturdetaljer i varandra till förmån för ett enhetligt utlagt kyrkorum. Detsamma sker inom orgelpipornas arkitektur, då tonpelare av inbördes samma dimension samverka till en pipklang av en överskådlig enhetlig klangeffekt. Mensurerna i Genarporgelns gedacktstämmor följa en variabel genomskärningsutveckling, närmast av fast variabel karaktär, där en bestämd additionsfaktor legat till grund för mensurens tillväxt från trängre bas till vidare diskant.

Förutom de nu omtalade orgelarna äga vi rester av ännu äldre medeltidsorglar, nämligen de gottländska orgelrelikerna. Den bäst bevarade är orgeln från Norrlanda kyrka men betydande rester finnas från Sundre, Anga, Etelhem och Hejnum. Med dessa verk är det Hennerbergska namnet fast sammanknutet. Carl Fredrik Hennerberg har uppmätt och beskrivit dessa orgelverk — en ovärderlig manuskriptsamling. Detta monumentalverk blev honom ej förunnat att ge ut i livstiden, men på grundvalarna av hans erfarenheter på detta område öppnar sig nu för eftervärlden nya möjligheter för studium av den medeltida orgelkonsten. Särskilt ingående har hans undersökningar gällt Norrlandaorgeln, nu i Statens historiska museum i Stockholm, fig. 2. De senaste stu-

dierna av Norrlandaorgeln ha gällt en rekonstruktion av dess pipverk både för manual- och pedaltangenter. Härvidlag, mina läsare, röra vi oss ej längre i så sen medeltid som omkring 1500. Vi föras tillbaks i tiden.

Det räcker ej ens att stanna på 1400-talet utan först inne på 1300-talets senare del göra vi halt. Orgeln är ej daterad, men dess påtagliga likheter med vissa detaljer i orgeln från Sundre kyrka, dokumentariskt daterad till 1370 bevisar, att Norrlanda-orgeln även kan förläggas till denna tid. Betrakta vi fig. 2, se vi där det grunda, högresta orgelskåpet, avdelat i trenne avdelningar, en undre, omfattande en klaviaturlåda med pedal- och manuالتangenter. Därövanför vider det andra partiet i ordningen, innehållande abstrakt- och vällmekanik samt slutligen det tredje övre partiet, fasadverket, nedåt begränsat av väderlådan, där sponten är förlorad, så att man ser tydligt in i luftlådan till de

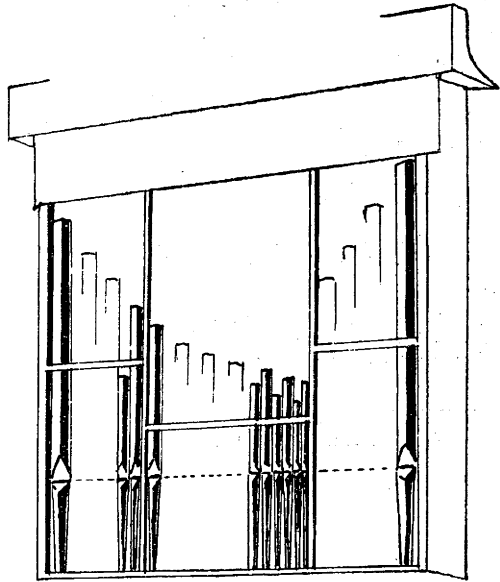


Fig. 3.

korta, breda ventilerna. De tre fälten i det övre ha ursprungligen fyllts med pipor. Någon registermekanik har ej förekommit. Orgeln har varit en typisk medeltida mixturorgel. Alla piporna på väderlådan ha ljudit på en gång som en mångkorig mixtur, sammanställd av oktaver och kvinter. Fig. 3 visar den rekonstruerade bilden av orgelns fasadverk<sup>1</sup>, inställd i samma perspektiviska riktning som orgelverket står i å fig. 2. De båda sidofälten ha här liksom i Fröjeslunda och Genarp uppbyggt av den vingformade pipgrupperingen. Man ser här återigen konturen av dörrflyglar framför sig. Dessa vingformade fält ha utgjorts av pedaltangenternas piptoner. Det mittersta fältet, betydligt bredare, har fyllts med pipor, som tillhört manuالتangenterna. Piporna stå här i tonföljd, diatoniskt ordnade efter tangenterna på klaven. Tonömfånget i orgeln har utgjorts av följande tangenttoner: C, D, E, F, G, A, B, H, c, d, e, f, g, a vartill fyra stycken kompletterande toner tillagts. Även tangenterna höra till dessa.<sup>2</sup> Granska vi fig. 3 riktigt noga, skola vi finna, att varannan pipa är längre, varannan kortare. Detta söker sin orsak däri, att varannan gång har en oktavpipa, varannan gång en kvintpipa ur mixturkoren ryckt fram i fasaden. Denna pipgruppering beror på vissa utrymmes-skäl. Bredvid de stora piporna i sidofälten ha även mindre pipor skjutits fram ur mixturkoren. Bilden visar en pittoresk pipgruppering, artikulerad av de växelvis åt sidorna utlagda pedaltangenternas pipkor, den ändamålsenligaste grupperingen för en symmetrisk utläggning av de största piporna samt de mindre piporna däremellan, som ansluta sig

<sup>1</sup> Rekonstruktion av förf.

<sup>2</sup> Därutöver komma 8 st. toner för pedaltangenterna.

direkt till de underliggande tangenterna. Prövningen av de ursprungliga mensurerna, varom man är underrättad genom inristade cirklar i väderlådans pipstock har visat, att den mensur efter vilken mixturkorens pipor utvecklats sig i det närmaste motsvarar oktavförhållandet 1:1.4, en mensur,<sup>1</sup> som fortlöper från förhållandevis trång bas till förhållandevis vid diskant.

Resultatet av denna kortfattade skildring av våra medeltida orglar sammanföres i nedanstående resumé:

1) *Mensur*: Variabel, med märkbara tendenser mot enhetsmensur. 2) *Disposition*: Övervägande trånga principaler (Principal, Oktav, Mixtur), uppblandade med grundbetonade gedacktstämmor. 3) *Arkitektonisk resning*: Vingformade ytterfält, som ge orgelfasaden karaktär av ett medeltida flygelretabel.

Bertil Wester.

<sup>1</sup> Jfr anm. 5, sid. 66.

## Vad man bör begära av en ny psalmbok.

Vår psalmbok är den sångbok, som skall brukas vid den allmänna gudstjänsten och andra heliga förrättningar inom vår svenska kyrka. Psalmboken skall i första hand vara gudstjänstens sångbok och varje förändring i densamma bör därför i främsta rummet avse att göra den mera tjänlig för detta syfte.

Mot detta krav torde icke några bärande skäl kunna framställas. Icke desto mindre synes det som om särskilt på senare tid, man vid psalmboksförslagen lagt mera vikt vid att psalmboken skall vara en folkbok än en gudstjänstbok. De sakkunniga, vilka tillsattes med anledning av biskop Eklunds psalmboksförslag 1934 sade sig ha »utgått från den åsikten, att kyrkopsalmboken skall vara en folkbok, avsedd för bruk vid allmän gudstjänst och enskild andakt såväl som vid skolundervisningen.» Det synes icke vara någon tillfällighet att psalmbokens uppgift att vara folkbok sättes främst. Mot den Wallinska psalmboken anförde sålunda de sakkunniga, att denna företräder en litterär smakriktning, som, vilka stora förtjänster den eljes må hava, knappast kan kallas i egentlig mening folklig. Kravet på psalmbokens folklighet underströks under kyrkomötesdebatten i psalmboksfrågan kraftigt av statsrådet Engberg. Han yttrade: »Jag läste med största tillfredsställelse, att granskningsnämnden uttalat det omdömet, att psalmboken är och förblir en folkbok, och om en bok skall vara en folkbok, måste den följa folket i dess liv, vara dess följeslagare under växlande öden.»

Givetvis finnes ingen, som icke önskar, att psalmboken skall vara en folkbok, vilken skall brukas såväl vid gudstjänst som vid enskild andakt