

Du för - los - - sar mig, Her - - re, du tro - fas - - - te Gud.

Ps. 31: 6.)



Ä - ra va - re Fa - dern och So - nen och den He - li - ge An - de.¹⁾

Detta responsorium utföres på följande sätt: Försångaren sjunger första halvversen (versus): »I dina händer — ande.» Kören upprepar (responsum = svar): »I dina händer — ande.» Försångaren fortsätter med andra halvversen: »Du förlossar — trofaste Gud.» Kören upprepar responsum. Därefter sjunger försångaren första delen av lilla doxologin. Kören upprepar responsum. — De långa responsorierna sjungas i matutinen.²

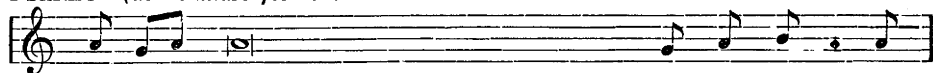
Den antfonala psalmodins melodier (psalmttonerna) utföras efter antika förebilder (närmast den grekiska teaterkörsången) av två körer. Ambrosius († 397) anses ha infört bruket i Milano. Troligt är också, att han upptagit de fyra autentiska kyrkotonarterna från de grekiska oktorkorden. Ur dessa fyra tonarter härleder Gregorius fyra nya, de plagala. Psalmttonerna ha framvuxit ur recitationen, och både deras enkla och deras rika formel står fortfarande recitationen mycket nära. Det finns åtta psalmtoner, en för varje tonart. Dessutom förekomma den s. k. tonus peregrinus, två toni in directum samt för påskveckan den s. k. tonus ad libitum. — Psalmttonerna äro efter texten uppdelade i två perioder. Recitationen börjar med initium, höjer sig upp till tenoren, vilar vid första halvversens slut, mediatio, fortsätter på samma tenor och slutar andra halvversen med finalis. Här nedan meddelas ton. IV:

Antifon (VI).



Väl - sig - nat va - re Her - rens namn från nu och till e - - vig tid.

Psalmen (den enklare formen.)



Väl - sig - - - nat va - re Her - rens namn

Från solens uppgång ända till dess ned - - gång

Ä - ra va - re Fa - - - dern och So - - - nen

Så - som det var av begynnelsen, nu är och skall va - - - ra



från nu och till e - vig - het.

vare Her - - - rens namn högt lo - - - vat. (Ps. 113: 2—3.)

och den He - li - ge An - - - de.

från evighet till e - vig - het. A - - - men.³

¹ Se Adell-Peters, Tidegudstjänster för en söndag, (C. W. K. Gleerups förlag) sid 7.

² Se Tidegudstjänster för en söndag, sid. 14.

³ Se Tidegudstjänster för en söndag, sid. 26.

Antifonen upprepas.

Psalmen (den rikare formen:)



Det senare ledet sjunges på vanligt sätt.

Min själ prisar stor - li - gen Her - ren, (Marias lovsång, första halvversen.)
Lo - vad vare Her - ren, Is - rä - els Gud, Sakarias' lovsång, » » .)

Initium består av tre eller fyra toner grupperade på följande sätt: 1 2 3; 1, 23; 12, 34, men endast en av typerna förekommer i varje psalmtön. Tenoren sammanfaller med respektive tonarts dominant. Mediatio har en accent i ton II, IV, V och VIII, två i de övriga. För att kunna anpassa melodien efter texten finnas de s. k. syllabæ supervenientes (hjälp-toner). Är sista stavelsen starkt betonad, bortfaller sista tonen i de enacentiga mediationerna (mediatio correpta). Finalis är tvåaccentig i ton V och VII, enaccentig i de övriga. Även här förekomma hjälptoner. För varje psalmtön finns i regel mer än en finalis. Detta har sin grund i att före och efter psalmen sjunges en kort bibelvers eller del därav, den s. k. antifonen. Melodierna till denna växla inom samma tonart. För att lättare kunna sammanbinda psalmtönen med de olika antifonmelodierna växlar finalis. Antifonen har till uppgift att giva de tempore-karaktär åt psalmen. — Den antifonala psalmodin utföres på följande sätt: båda körerna sjunga antifonen. Sedan sjunges psalmen i växelsång sålunda: kör I alla udda verser, kör II alla jämna; psalmen avslutas alltid med lilla doxologin fördelad på två verser. Därefter upprepa båda körerna antifonen. Från början sjöngs antifonen efter varje vers. Detta bruk bortföll emellertid snart. Vidare sjunges initium bara till vers I utom vid de s. k. cantica. Av dessa bruka två, Marias lovsång och Sakarias' lovsång psalmtönernas rikare form. —

För Venite exultemus Domino, Kommen låtom oss höja glädjerop till Herren, Davids 95:te psalm, har av ålder brukats en egen psalmodi den s. k. invitatoriepsalmodin, vilken, ehuru den till sin musikaliska byggnad i väsentliga delar avviker från den vanliga antifonala officiepsalmodin, bör räknas till denna.¹ Det s. k. invitatoriet är den enda antifon, som ännu uppräpäs helt eller delvis efter varje vers. Det gives dock ett par undantag i det romerska officiet (= tidegärd).

Psalmen Venite börjar med en uppmaning till att lova Gud. Den står därför betecknande nog i början av officiet som matutinens första psalm under hela kyrkoåret. Invitatoriet växlar däremot de tempore.

Vulgata är ju den auktoriserade bibelöversättningen i romerska kyrkan. I flera delar har emellertid den äldre Itala-texten bibehållits i gradualet och antifonariet därför, att melodierna redan vid tiden för Vulgatas införande blivit fast liturgisk sångtradition. Så är ock fallet med Venite. Vulgatas elva verser (varje vers halverad) motsvaras av Italas sex (varje vers tredelad) i sångböckerna. Härav förklaras venitetönernas uppdelning i treperioder i stället för de vanliga psalmtönernas två. Det finns

¹ Källskrift för det följande: Peter Wagner, Einführung in die gregorianischen Melodien, del III, sid. 176 ff.

ett stort antal venitetoner i alla tonarter utom I och VIII. (Cistercienserna ha dock en formel för tonart I.) De flesta medeltida handskrifter upptaga tio formler, som utgöra grundstommen för venitetonerna, en för tonart II, en för III, fyra för IV, en för V, två för VI och en för VII. — Varje psalmtön delas, som ovan nämnts, i tre perioder. De båda första sluta med en mediant, den tredje med en slutkadens. Är texten lång, såsom t. ex. i vers 3, kunna de båda första perioderna delas av en flexa. Alla tre perioderna börja med ett initium, varav det första i regel är rikast. De båda första perioderna ha gemensam tenor, den sista en lägre undantagsvis samma eller högre. Några venitetoner ha s. a. s. hjälptenor i de båda första perioderna. Dessa stå inom parentes i nedanstående tenortabell.

Venitetonernas tenorer.			De vanliga psalmtönernas tenorer.	
Tonart:	Period I, II:	Period III:	Tonart:	
I	f	d	I	a
II	a (h)	c	II	f
IV ¹	d(e) (f) (g)	e	III	c
IV ²	a	g	IV	a
IV ³	a	f	V	c
IV ⁴	g	f	VI	a
V	c	c	VII	d
VI ¹	c (a)	f	VIII	c
VI ²	b	g		
VII	d	d		

Det kan inte uppsättas någon regel, som har gällt vid uttagandet av venitetönernas tenorer. Oregelbundnast är tonart IV¹. Den anses därför vara äldst. I några tonarter sammanfalla de båda första periodernas tenorer med respektive tonarters dominanter. Så är fallet i alla tre perioderna i ton. V och VII. Dessa anses därför vara yngst. De ha möjligen normerats samtidigt med de vanliga psalmtönerna. — De båda medianterna i en venitetön äro oftast lika, men även här förekommer avvikelser. Regel är att medianten slutar så, att den leder vidare till initium i nästa period. Man skiljer på medianter med en och två accenter. Den tvåaccentiga är så regelbunden, att den icke kan normeras; den enaccentiga liknar urformen för alla dylika medianter. Så talar icke bara texten utan även de oregelbundna tenorerna och medianterna för venitetönernas höga ålder. — Finalen har naturligtvis karaktären av slut, men förbereder även uppreparandet av invitoriet. Venitetönerna ha i motsats till de vanliga psalmtönerna endast en formel vardera för finalis. Däremot kan slutneumen i finalis växla i udda och jämna verser beroende på att hela invitoriet sjunges efter de udda verserna men endast senare delen efter de jämna.

Som ovan antytts påminna venitetönernas text och melodiska byggnad om deras höga ålder. Så är ock fallet med deras tonartsförhållande. Det är inte bara en tillfällighet att tonart I och VIII saknas. De venitetoner, som förekomma i dessa tonarter, äro komponerade under 1300-talet och senare och kunna alltså icke tagas med i beräkningen. Man måste därav draga den slutsatsen, att venitetönerna funnos redan då oktokordet blev

