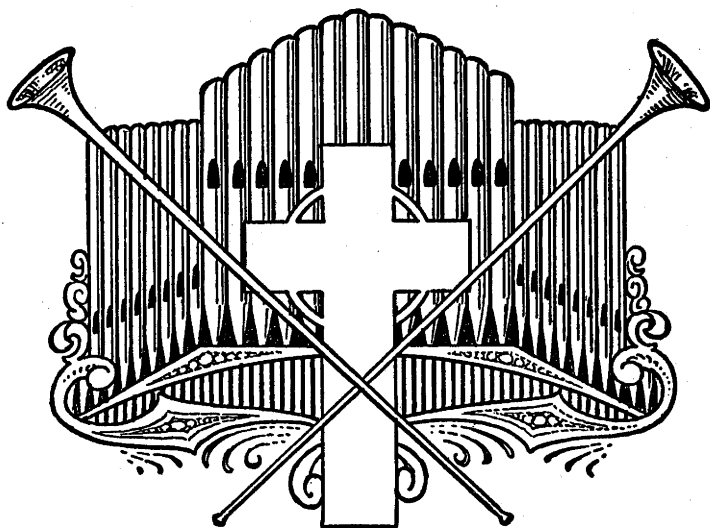


**TIDSKRIFT**  
**FÖR**  
**KYRKOMUSIK**  
**OCH**  
**SVENSKT GUDSTJÄNSTLIV**



**ORGAN FÖR**  
**SÄLLSKAPET KYRKOSÅNGENS VÄNNER**

UNDER MEDVERKAN AV  
INTENDENTEN BENGT CNATTINGIUS, LINKÖPING, OCH  
KYRKOHERDEN, TEOL. LIC. KNUT PETERS, SÖNDRUM

UTGIVEN AV  
DOMKYRKOVICEPASTOR ARTHUR ADELL, LUND

15 Jan.

TIONDE ÅRGÅNGEN N:o 1

1935

---

STOCKHOLM, SVENSKA KYRKANS DIAKONISTYRELSES BOKFÖRLAG



P 293

# INNEHÅLLSFÖRTECKNING.

## UPPSATSER.

	Sid.
<i>Adell, A.</i> : Svante Sjöberg in memoriam .....	23
— En vidgad arbetsuppgift .....	41
— Ville Olaus Petri rasera de gudstjänstliga perikoperna? .....	81
— Gamle Mäster Lars Kyrkoordning .....	87
— En prefationston .....	100
— Ur reformationstidens kyrialen .....	164
— På koraldagar i Helsingfors .....	174
— Tio år .....	177
<i>Cnattingius, B.</i> : R. Koch .....	24
— Kyrklig konst 1934 .....	55
— Märta Afzelius' bonader .....	157
— Upsala domkyrka .....	183
<i>Hellerström, A. O. T.</i> : Vad man bör begära av en ny psalmbok .....	72
— Kyriale i svensk tradition .....	113
<i>Johnsson, I.</i> : Psalmodi .....	9
— Vår Gud är oss en väldig borg .....	169
— Svenska psalmen 266 .....	185
Koralveckan i Båstad .....	(46), 57, 80
Koralrevision? .....	110
<i>Larsen, L. P.</i> : Kirkesalme och Kirkemelodi .....	145
<i>Liedgren, E.</i> : Förfäras ej du lilla hop .....	161
<i>Malmgren, A.</i> : J. G. Lotscher .....	17
<i>Peters, K.</i> : Bidrag till svenska mässans historia .....	49
— Tvenne liturgiskt-musikaliska handskrifter från reformationstiden .....	127
— Introitus .....	179
<i>Pontén, J.</i> : En orgelkurs i Leipzig .....	134
<i>Rosenquist, C. E.</i> : Den nya kyrkoorgelns dispositionsprinciper .....	1
— Orgelmusikens och orgelbyggeriets läge .....	49
— Om och av J. S. Bach .....	97
<i>Schedin, G.</i> : Engelska kyrkomusiker .....	I. 84; II. 105
<i>Wester, B.</i> : KSV:s orgelråd .....	26
— Orgelkonsten i Sverige .....	I. 65; II. 121
<i>Ahlén, W.</i> : Svensk orgelkonst 1934 .....	20
— Nya motetter .....	168
Kyrkosångens Vänners årsredogörelse .....	58

## RECENSIONER.

NYUTGIVNA BÖCKER.		Sid.
	Sid.	
<i>Cornell, H.</i> : Gotiken .....	91	<i>Rasmussen, S.</i> : Musikkens historie .. 138
<i>Fridner, A.</i> : Vägen och målet .....	93	<i>Rosendal, G.</i> : Palestrina och Schütz .. 94
<i>Helander, D.</i> : Vid nådens källa .... 41		<i>Rönnegård, S.</i> : Det heliga året .....
<i>Kunst der Welt</i> .....	176	<i>Schmid, T.</i> : Sveriges kristnande .... 91
<i>Källström</i> : Medeltida kyrksilver .... 140		<i>Sjöberg, Fr.</i> : Tiden och evigheten .. 94
<i>Lindstam, R.</i> : Kyrkor som försvunnit 140		<i>Thausing, A.</i> : Sångarrösten .....
<i>Matthäus, Fr.</i> : Rudolf Kock .....	141	Vår Herres Jesu Kristi lidande .....
<i>Mårtensson, T.</i> : Hälsingborgs slott .. 29		<i>Widding, S.</i> : Dansk Messe .....
		<i>Wiklunds</i> modulationstabell .....
		139

NYUTGIVNA MUSIKALIER.

	Sid.
	62
—»— Jubilate .....	62
<i>Lasso, O.</i> : Motetten .....	79
<i>Lundvik</i> : 2 andliga sånger .....	14
<i>Marx</i> : Variationen för die Orgel ....	61
<i>Nyvall, J.</i> : 10 hymner .....	139
<i>Olson, D.</i> : Sommarnattspålsalm .....	109
—»— Ande full av nåde .....	62
<i>Paulsson, C.</i> : Två folkvisor .....	78
<i>Prätorius, M.</i> : In natali domini ....	176
—»— I dödens band .....	78
<i>Raphael, G.</i> : Toccata .....	79
<i>Roman, J. H.</i> : Sonata a tre m. fl. ..	62
<i>Runbäck, A.</i> : Åra och Kommen och tillbedjen .....	78
—»— Öppna mig förståndets öga ....	78
—»— Välsignad Gud .....	78
<i>Schütz, H.</i> : Visst och sant det ordet är	159
<i>Sundblad, H.</i> : 2 folkvisor .....	14
<i>Stein</i> : Triosonate .....	30
Svenska tersetter .....	191
<i>Wikander, D.</i> : Trestämmig kör .....	

KORTARE MEDDELANDEN.

	Sid.	Sid.
Val .....	16, 32, 48, 64, 80, 112, 176, 192	32
Examina .....	16, 95, 137	142
Kyrkosångens Vänner: Centralkommit- tén .....	31, 58, 185	16, 95, 142
—»— Kretsarna .....	59, 64, 112, 143, 160	Kyrkokalender: Jan., mars, juni, sept.
Organist- och Kantorsföreningen ....	31	Koraldagar i Upsala .....
		189

## Tidskrift för Kyrkomusik och Svenskt Gudstjänstliv

Redaktionens adress:  
*Bredgatan 14, Lund. Tel. 6 58.*  
Expeditionens adress: *Svenska Kyrkans  
Diakonistyrelses Bokförlag, Stockholm 7.  
Tel. 23 24 05.  
Postgiro 675.*

Tidskriften utkommer med 1 nummer  
den 15 i varje månad. För juli—aug.  
utkommer ett nummer den 1 aug.  
Prenumerationspris: å posten, i bok-  
handeln eller direkt från förlaget: kr.  
4: 50 pr år.

Annonspris: 20 öre pr mm. enkel spalt.  
Rabatt vid större annons och vid upp-  
reppning av annons i flera nummer.

Detta nummer innehåller bland annat:  
Musikdirektör *C. E. Rosenquist*, Engelholm:  
Den nya kyrkoorgelns dispositionsprinciper.  
— Organist *Inga Johnsson*, Limhamn:  
Psalmodi. — Recensioner. — Meddelanden.  
— Redaktionellt meddelande.



### Klockare- och organistbefattningen

i Holms förs. i Älvsb. län sökes hos kyrko-  
rådet, adr. *Mellerud*, före den 1 februari 1935.  
Lön 1,000 kr. med 3 ålderstillägg å 100 kr.  
efter 5, 10 och 15 års tjänstg. Skyldigheter  
enl. särskilt reglemente.

# LIBRARIA

LÄSTMAKAREGATAN 30,  
STOCKHOLM

## ALTARSKRUD - MÄSSKRUD

**nottryk**  
NORDISK NODESTIK- OG TRYKKERI  
SAMT LITOGRAFISK ETABLISSEMENT  
GRUNDBLACT 1894  
ST. KONGENS GADE 63.  
KØBENHAVN

TELEFONER:  
3304  
13057

Telegr. Adr. Nodestikog, Köpenhamn

Anbefalles i Herrar Förläggares och  
Kompositörers välvilliga åtanke vid  
behov av nottryck i förstklassigt  
utförande till billigaste pris ●

Mångårig leverantör till  
Sveriges största förlag

Skicka oss Edert manuskript och  
vi sända Eder omgående offert



# Kyrkokalender.

för

Passionstiden och dess förberedelse-tid.

Redigeras av Kyrkoherde K. Peters.

## SEPTUAGESIMA. (Violett skrud.)

### Vid helgsmålsbönen:

Sv. psb. 224. 648. Psalt. 57: 2—4. 1 Mos. 22: 1—14.

### Vid högmässan:

Sv. psb. 527: 1, 2. 224: 1—3. 384: 6. 144: 8—10. [177: 4. 158.] 140: 5, 6. Allmän kyrkobön Alternativ III (= Tänk, o Herre, på din församling.)

### Vid aftonsången:

Sv. psb. 274: 4—7. 583: 1—4. 25: 3.

### Vid veckans dagliga andakter:

Månd. Sv. psb. 274: 1—2. 274: 6. Psalt. 89: 2—7, 12—16. Matt. 13: 1—23.  
Tisd. Sv. psb. 129: 1—2. 129: 3—4. Psalt. 116: 1—9. Matt. 13: 24—52.  
Onsd. Sv. psb. 528: 1. 528: 3. Psalt. 84. Luc. 8: 19—39.  
Torsd. Sv. psb. 227: 1—2. 227: 6. Psalt. 91 (:1—6, 10—16). Mark. 5: 21—43.  
Fred. Sv. ps. 426: 1, 2. 426: 3. Psalt. 86: 1—13. Mark. 6: 1—16.  
Lörd. Sv. psb. 73: 4. 73: 6. Psalt. 107: 1—9. Mark. 6: 17—29.

## SEXAGESIMA. (Violett skrud.)

### Vid helgsmålsbönen:

Sv. psb. 329. 648. Psalt. 19: 8—13. Amos 8: 11, 12.

### Vid högmässan:

Sv. psb. 325: 5, 6. 329. 120: 8, 9. 167: 6—9. [157: 17, 18. 158.] 500: 5.

### Vid aftonsången:

Sv. psb. 553: 1—4. 500: 5, 6. 405: 4.

### Vid veckans dagliga andakter:

Månd. Sv. psb. 425: 1. 425: 5—6. (Aftonen: 438: 1, 2. 438: 3.) Psalt. 63: 2—9. Mark. 6: 30—44.  
Tisd. Sv. psb. 48: 1. 48: 7. Psalt. 18: 2—7. Matt. 14: 22—36.  
Onsd. Sv. psb. 145: 1—2. 145: 6. Psalt. 19: 8—15. Mark. 7: 1—23.  
Torsd. Sv. psb. 583: 1. 583: 7—8. Psalt. 113: 1—8. Mark. 7: 24—37.  
Fred. Sv. psb. 200: 1—2. 200: 3. Psalt. 32: 1—8. Mark. 8: 1—26.  
Lörd. Sv. psb. 23: 1, 2. 23: 3. Psalt. 33: 1—12. Matt. 16: 13—28.

## FASTLAGSSÖNDAGEN. (Violett skrud.)

### Vid helgsmålsbönen:

Sv. psb. 518: 1—5. 648. Psalt. 43: 1—5. Jes. 57: 1, 2. Bön se denna tidskr. 2/1932.

### Vid högmässan:

Sv. psb. 86: 1. 518: 1—4. 94. 72: 4—6. [518: 6. 154.] 88: 2. Längre litanian med kollekt-alternativ 2.

### Vid aftonsången:

Sv. psb. 46: 4—6. 72: 2—6. 518: 5.

### Vid veckans dagliga andakter:

Månd. Sv. psb. 126: 1. 126: 7—8. Psalt. 96 I. Luc. 9: 28—45.  
Tisd. Sv. psb. 190: 1—2. 47: 7. Psalt. 147. Mark. 9: 33—50.

#### IV

Onsd. Sv. psb. 125: 1—2. 125: 3. Psalt. 96 II. Matt. 18: 21—35.

Torsd. Sv. psb. 49: 1—2. 49: 5. Psalt. 148. Luc. 9: 51—62.

Fred. Sv. psb. 128: 4—5. 189: 6. Psalt. 22. Luc. 10: 1—24.

Lörd. Sv. psb. 46: 5. 46: 6. Psalt. 100. Luc. 10: 25—42.

*Vid veckans passionspredikan:*

1:a aktens 1—3 st. Sv. psb. 518: 4—7. 80: 2—5. 150.

#### BOTDAGEN.

(Violett skrud.)

*Vid helgsmålsbönen:*

Sv. psb. 387: 1—4. 387: 7—8. Psalt. 51. Joel 2: 12—14 a.

*Vid ottesången:*

Predikotext: Hos. 6: 4—6. Sv. psb. 384: 1—3; 579.

*Vid högmässan:*

Predikotext: Luc. 11: 39—42. Sv. psb. 384: 1. 387: 3—8. 47: 7. 388. [94. 154.] 386: 3. Längre litanian med kollektalternativ 1.

*Vid aftonsången:*

Predikotext: Rom. 2: 4. Sv. psb. 323. 168 eller 527. 636: 6—7.

*Vid veckans dagliga andakter:*

Månd. Sv. psb. 386: 1, 2. 386: 3. Psalt. 37. Luc. 11: 1—13.

Tisd. Sv. psb. 384: 1. 384: 6. Psalt. 28. Luc. 11: 14—36.

Onsd. Sv. psb. 25: 2. 25: 3. Psalt. 73. Luc. 11: 37—54.

Torsd. Sv. psb. 519: 1. 519: 5—6. Psalt. 24 I. Luc. 12: 1—21.

Fred. Sv. psb. 76: 1—2. 76: 8. Psalt. 119: 169—176. Luc. 12: 35—59.

Lörd. Sv. psb. 78: 5. 91: 7. Psalt. 130. Luc. 13: 1—17.

*Vid veckans passionspredikan:*

1:a aktens 4—5 st. Sv. psb. 274: 3—5. 85: 2. 80: 6—7.

#### ANDRA SÖNDAGEN I FASTAN.

(Violett skrud.)

*Vid helgsmålsbönen:*

Sv. psb. 182. 648. Psalt. 130. 2 Mos. 14: 13—15.

*Vid högmässan:*

Sv. psb. 193: 1, 2. 182: 1—4. 184: 5. 191: 6—10. [151: 3. 154.] 216: 8. Kortare litanian med kollektalt. 3.

*Vid aftonsången:*

Sv. psb. 193. 588: 1—3. 264: 2, 3.

*Vid veckans dagliga andakter:*

Månd. Sv. psb. 518: 2. 518: 6. Psalt. 105. Luc. 13: 18—35.

Tisd. Sv. psb. 77: 1. 77: 4. Psalt. 118 II. Luc. 14: 1—14.

Onsd. Sv. psb. 72: 3—4. 72: 5. Psalt. 130. Luc. 14: 15—35.

Torsd. Sv. psb. 384: 5. 384: 11. Psalt. 136. Luc. 15: 1—10.

Fred. Sv. psb. 90: 4. 90: 5. Psalt. 139. Luc. 15: 11—32.

Lörd. Sv. psb. 49: 1. 49: 3—4. Psalt. 145 I. Luc. 16: 1—18.

*Vid veckans passionspredikan:*

3:e aktens 1—2 st. Sv. psb. 125: 1—3. 86: 3. 85: 4—6.

#### TREDJE SÖNDAGEN I FASTAN.

(Violett skrud.)

*Vid helgsmålsbönen:*

Sv. psb. 216: 1—4. 648. Psalt. 62: 2—9. Jes. 49: 1—4.

*Vid högmässan:*

Sv. psb. 76: 1, 2. 216: 1—4. 21: 4. 208: 4, 5. [80: 1—5] [94: 154.] 76: 8. Allmän kyrkobön: kortare litanian med kollektalternativ 4.

*Vid aftonsången:*

Sv. psb. 226: 1—4. 223: 1—8. 229: 9.

## Den nya kyrkoorgelns dispositionsprinciper.

I artikeln om den nya kyrkoorgelns »klangliga» material (denna tidskrifts okt.-nr. 1934) redogjordes i korthet för de »nya» orgelstämmorna. Vi göra nu den frågan: »Hur sammanställes ett större eller mindre antal av dessa *klangindivider* till ett *klangkollektiv*, eller med andra ord: hur uppbygges en disposition till en kyrkorgel av ny typ? Tidigare — i den första »orgelartikeln» (sept. 1934) ha berörts drag i den nya orgelns karaktäristik, som måste avspegla sig i dispositionens utformning, och vi vilja nu söka utvinna några grundsatser för densammas gestaltning.

Vi erinra oss, att den nya orgeln brutit med den i orgeln av den orkestrala typen förhärskande dynamiska manualprincipen. Denna innebär, som vi veta, att manualerna sinsemellan äro i dynamiskt avseende olikvärdiga, vanligen så, att manual I är starkare än manual II och denna i sin tur starkare än manual III. (Undantag kunna i viss mån endast mycket stora orglar vara.) Den dynamiska olikvärdigheten gör sig särskilt märkbar i mindre tvåmanualiga verk, där inte sällan andra manualens tutti knappast förmår hålla stånd mot första manualens enkla Principal, något som faktiskt omöjliggör samtidigt spel på båda manualerna. Vad detta innebär för spel av klassiska orgelstycken, vet var och en, som haft uppgiften att återge dylika saker på en orgel av denna ännu vanliga typ. En tillfredsställande lösning av reproduktionsproblemen är på en sådan orgel helt enkelt omöjlig. Denna dynamiska klassificering likaväl som den klangliga uniformitet manualerna emellan, som får sägas känneteckna den orkestrala orgeln, äro främmande för orgelns verkliga ursprungliga väsen. Visst kunde man på den klassiska orgeln, som är förebildlig i detta avseende, åstadkomma dynamiska motsatser mellan olika »verk», men detta utgjorde endast *en* möjlighet av *flera* och fick ej bliva utslagsgivande för de olika »verkens» dispositionella gestaltning.

Den orkestrala orgeln, kunna vi vidare säga, utgöres av en enda, mer eller mindre enhetlig samling orgelstämmor, vilka fördelats på flera manualer endast för att på detta sätt lättare kunna handhas och för att underlätta möjliggörandet av orkestrala dynamiska effekter (något som också registercrescendo-inrättningarna syfta till). Den nya orgeln är i sin fullkomligaste form en förening av flera olika stämavdelningar eller — för att använda den klassiska benämningen — »verk». Vart och ett av dessa »verk» bildar en fullständig, sluten klanglig helhet, uppbyggd efter sin egen speciella, karaktärbildande grundsats och likaberättigad gent emot de övriga »verken». Man kan alltså ej så som i den orkestrala orgeln tala om *huvud-manual* och *bi-manual* (vilken av våra sydvästra grannar ofta kallas »præluderværk»), utan varje »verk» kan fullt hävda sin självständighet mot de övriga.

Den flermanualiga orgeln har uppstått genom en förening av flera olika förefintliga orgelinstrument. Till den ursprungliga enmanualiga egentliga

»stora» kyrkorgeln, som vi kunna kalla »skepp-orgel», fogades det s. k. »positivet», en mindre, vanligen pedallös orgel, som användes till ackompanjemang av kör m. m. Den placerades i läktarbarriären och gjordes spelbar från skepporgelns spelbord. Eftersom orgelspelaren hade denna orgel bakom ryggen, fick den namnet »Rückpositiv». En annan orgeltyp med enbart tungstämmor, »Regal», placerades strax framför spelaren, under skepporgeln» och mellan pedalens på båda sidorna belägna pipavdelningar, s. a. s. i orgelverkets inre, och kallades »Brustpositiv» eller »Brustwerk». Den trakterades vanligen från någon av de övre manualerna. I större orglar fick »huvudmanualen», »Hauptwerk», en underavdelning stämmor, vilken ställdes ovanför detsamma och benämndes »Oberwerk». — Detta är »verk»-principens ursprung, denna princip, som är så utomordentligt karakteristisk för orgeln och som förefinnes i konstnärlig utbildning och fulländning i den trängre mening »klassiska» orgeln, nämligen den orgeltyp, som var den vanliga i Nordtyskland under 1600-talets senare årtionden. Våra dagars »nya» orgel har härifrån övertagit denna »verk»-princip (obs! *princip!*) såsom varande den enda fullvärdiga, verkligt orgelmässiga ersättningen för orkesterorgelns manualprincip. Vi skola nu se, hur den nya orgelns »verk» te sig i praktiken och vi bibehålla därvid för enkelhetens skull de gamla klassiska »verk»-benämningarna.

*Huvudmanualen* (Hauptwerk) bär sitt namn ej för att såsom i orkesterorgeln utmärka någon förmånsställning utan dels med ålderns rätt och dels därför att den så att säga utgör orgelverkets centrum, kring vilket de övriga verken gruppera sig. Den bör i främsta rummet innehålla en i möjligaste mån fullständig Principal-kör, till vilken givetvis räknas även de egentliga mixturstämmorna, vidare fylliga, d. v. s. vitt mensurerade flöjter och gedakter samt kraftigare tungstämmor (Trumpet, Clarino etc.). Klangen skall vara »gravitätisch», för att tala med Silbermann, och i förhållande till de övriga »verken» något mörk, vilket man uppnår genom att ej disponera självständiga stämmor av högre fottal. Enkla  $1\frac{1}{3}$ '- och 1'-stämmor böra ej förekomma i detta »verk». — Huvudmanualen har även en annan, särskild uppgift: att tjänstgöra som klavér för basstämmor, när pedalen är sysselsatt med någon annan uppgift. (Se nedan!) Därför disponerar man gärna även en 16'-stämma i huvudmanualen.

*Pedalverket* skall kännetecknas bl. a. av kraft och fyllighet, det skall såsom basklavér kunna bilda en värdig grundval för huvudmanualen. Fördens skull användas vida mensurer, vidare än huvudmanualens. Såsom basklavér måste pedalen innehålla 16'-ton, men i gentemot orkesterorgelpedalen inskränkt utsträckning. En labial 16'-stämma är alldeles tillräcklig för även medelstora orglar, och endast större verk kunna behöva 2 à 3 sådana stämmor. Många 16'-labialstämmor — såsom i orkesterorgeln — gör endast pedaltönen tjock och otydlig. I den nya orgeln har pedalen även en annan funktion, nämligen som »Cantus firmus»-klavér; man skall kunna utföra en huvudstämma (t. ex. en koralmelodi) på densamma och detta icke endast i 16'-tonhöjd utan även i 8', 4' och 2'-tonhöjd, ja, även 1'-ton fordras ibland för återgivande av äldre spanska och andra orgelsaker. I pedalen måste därför disponeras lämpliga Cantus firmus-stämmor av högre fottal (8', 4' och 2' äro viktiga). Tungstämmor kunna ej

lätt undvaras i en någorlunda stor orgels pedalverk; de behövas bl. a. även för att i de lägre oktaverna giva den kraft och glans som labialstämmorna ej kunna giva.

*Ryggpositivet* (Rückpositiv) är liksom i den klassiska orgeln en avdelning stämmor, som uppställas i orgelläktarens barriär och som följaktligen befinner sig s. a. s. »i spelarens rygg» — om denne sitter vänd *mot* huvudorgeln. Sin klangliga, från huvudmanualen skilda egenart får ryggpositivet genom över lag något trängre mensurer, inskränkning av 8'-stämmornas antal och utökning av mindre stämmor (4' etc.). Oftast bygger man upp dispositionen på Principal 4' och därav följer att labiala 16'-stämmor icke kunna passa samman med en ren ryggpositiv-disposition. Alikvotstämmor kunna göras i förhållande till 4': kvintstämmor av 1 1/3' äro vanliga i detta verk (ehuruval även t. ex. 2 2/3'-stämmor äro mycket väl användbara, t. ex. om man vill förstärka en 8'-klang), mixturerna byggas på lägst 1'-tonhöjd etc. För positivets klangkaraktär äro vida 8'- och 4'-stämmor ej nödvändiga, men kunna 4'- och 2'-stämmor dubleras, är detta en fördel. — Till det fullständiga rygg-positivet höra mildare tungstämmor i 16', 8' och 4'-ton.

*Bröstpositivet* (Brustwerk) hade i sin klassiska gestalt 2'-karaktär; det uppbyggdes alltså på Principal 2'. Detta är även möjligt och att utan vidare rekommendera även i en »ny» kyrkoorgel av upp till medelstorlek. I de större orglarna kan ju härvid, som även annars, förfaras med större frihet. Bröstpositivet kan med fördel fungera även som solomanual och här placeras alltså bl. a. de s. k. »canto-solo»-registerna: Regal-stämmor (8' och 4'), Cymbel o. a. Mensurererna äro relativt små och klangen blir tack vare detta och de övertvägande höga stämmorna (2', som mycket fördubblas, 1 1/3' och 1') mycket ljus, spetsig och får en angenäm (obs.!) skärpa.

I de större orglarna med fyra manualer är *öververket* (Oberwerk) ofta en underavdelning av huvudmanualen och disponeras då med vida Principaler (ital.), starkare solostämmor (labialer o. tungstäm.), större blandstämmor (Stor-Mixtur, Stor-Kornett), alikvotstämmor till 16' (5 1/3', 3 1/5', 2 2/7') m. m.

I ovanstående ha gränslinjerna för de enskilda »verkens» utformning antytts och i artikeln om den nya orgelns karaktäristik ha givits de allmänna d:o. Till dessa de konstnärliga kraven komma så de kyrkliga, de praktiska och de ekonomiska, vilka var för sig och i synnerhet de sistnämnda dra sina oftast oböjliga avgränsningsstreck. Inom det av dessa gränser givna området har man alltså att röra sig, när det gäller att i klingande verklighet omsätta en orgelbyggnadsplan. Alla kraven böra ses tillgodo och en »disponent» har därför ofta ganska besvärliga förhållanden att arbeta under. En sak är så gott som given och det är, att man åtminstone i de allra flesta fall har att bygga ekonomiskt, både ur plats- och penningssynpunkt, och man må säga, att den nya orgeltypen har mycket större möjligheter att tillgodose även dessa fordringar än den orkestrala orgeln. De många stämmorna av högre fottal ta ofta mindre utrymme i anspråk än orkesterorgelns talrika 8'-stämmor och de äro i regel även billigare än dessa. Dyrast äro 16'- och 8'-stämmornas längsta pipor och dessas antal reduceras högst väsentligt i den nya orgeltypen.

Dennas ryggpositiv, som är en mycket väsentlig del av den nya orgeln, var så gott som okänt för orkesterorgeln. Det må vara befogat att i detta sammanhang bryta en lans för denna anordning, ty de fördelar ur konstnärlig och i flera avseenden även praktisk synpunkt, som ett sådant verk erbjuder, äro nämligen att utan överdrift kalla oersätliga och därför borde dessa fördelar vid varje nytt orgelbygge tas i beaktande och utförandet av ett ryggpositiv övervägas — till orgelverkets båtnad. Först och främst möjliggör ett ryggpositiv genom sin placering, skild från de övriga »verken» (men dock på rimligt avstånd därifrån och ej som orkesterorglarnas »fjärrverk», som av Otto Olsson med rätta blivit kallade »gyckel») en mera plastisk och levande tolkning av sådana orgelkompositioner, som äro skrivna med ett ryggpositiv som förutsättning för återgivandet och varförutan de ej kunna rättvisligen återgivas. För det andra har ryggpositivet den fördelen i en större kyrka med stor orgelläktare och huvudorgeln placerad djupt inne inunder ett valv att i många fall på ett bättre sätt kunna leda församlingssången; det befinner sig ju dock betydligt närmare de sjungande än huvudorgeln. Tack vare sina många små stämmor, sina fina mixturer och tungstämmor kan det också på det bästa understödja denna sång. Vidare: vid solistackompanjemang med solisten placerad vid läktarskranket skulle denne (eller denna) säkert med glädje hälsa att bli beledsagade av ett instrument, som stode direkt vid sidan om honom (henne) och skulle helt visst utan saknad lämna huvudorgelns ofta tack vare akustiska och platsförhållanden svårurskiljbara ackompanjemang och den ofta märkbara falsksjungningen skulle säkert avsevärt reduceras. Även möjliggör anordnandet av ett ryggpositiv en ej föraktlig rumsbesparing och vid knappt utrymme för ett orgelbygge kan ett sådant »verk» ofta bli den enda lyckliga lösningen av platsproblemet. Kyrkoarkitekten skulle säkert utan obehag se en anordning, vilken i så utomordentlig grad kan bidra till ett läktarpartis arkitektoniska försköning som ryggpositivet och slutligen en indirekt estetisk vinst: många i kyrkan sittande skulle tvivelsutan med välbehag se ett ryggpositiv, bakom vilket körledaren osynlig från kyrkan kunde efter behag utföra de mer eller mindre plastiska, mer eller mindre tilltalande gester, med vilka körsången brukar anföras. Skulle dessa rader i någon mån kunna bidra till att man åter började på allvar beakta ryggpositivfrågan och vid orgelbyggen realisera densamma, skulle nedskrivaren härav känna sig i rikt mått belönad för denna sin »lansbrytning».

En orgels klangvärde framgår icke utan vidare av antalet stämmor och detta säger ej heller med visshet något om orgelns klangliga bärighet och kraft. Ett stort kyrkorum behärskas endast av en orgel med vitt mensurerade stämmor och det är följaktligen i sådana fall mindre fråga om stämantalets ökning som desto mera val av tillräckligt stora mensurer. Tack vare att man förväxlade tonfyllighet och tonstyrka uppkom väl romantikens strävan efter jätteorglar i stora rum och det förtjänar därför att särskilt påpekas, att en »ny» orgel om låt oss säga c:a 25 stämmor bättre kan fylla en kyrka med sin klang än en kanske dubbelt så stor orkestral orgel. Vid dispositionens uppgörande är stämantalets fixerande vanligen det lättaste arbetet. Storleken av en orgel bestämmer den ekonomiska ramen — i viss mån även platsförhållandena — men man

bör alltid stoppa högfärdens önsknings om så många stämmor som möjligt och följa den regeln, att hellre få en till stämantalet mindre orgel med 100 %-iga kvalitetsstämmor än ett verk med flera, men mindervärdiga dylika. Av vikt är sedan, att bestämma de olika stämmornas mensurer med hänsyn till den funktion som stämman skall få och till kyrkorummets storlek och akustiska förhållanden.

Så vitt man kan, försöker man upprätthålla »verk»-karaktären. Då det är fråga om en enmanualig orgel kan den alltså få karaktären av någotdera »verk», men det kan givetvis även försvaras, om man i detta fall disponerar med tanke först på de mera praktiska kraven. En tvåmanualig orgel kan byggas med *Principalverk*<sup>1</sup> och *Ryggpositiv* eller *Pr.-verk* och *Bröstpositiv*. Gäller det mindre orglar, kan man utbyta *Principalverket* mot *Öververk* (= förminskat Pr.-verk) eller ock event. låta Ryggp. inta Pr.-verkets plats bakom huvudfasaden och ställa Bröstpositivet i läktarbarriären. I stora orglar kan, såvida ej hinder föreligger, med fördel brukas den klassiska uppställningen av de olika verken.

En liten enmanualig orgel — d. v. s. en med mindre än 5—6 stämmor — kan med fördel som första stämma erhålla en något övertonrik 8'-stämma. (En relativt övertonsfattig stämma som Gedackt, Nachthorn etc. skulle i längden bli trötande att höra ensam.) Är platsen ringa kan stämman gärna vara täckt: en ljus Rörflöjt, en Kvintaden e. d. Som andra stämma kunde komma en 4' vid Flöjt, ex. Blockflöjt, Nachthorn. Man finge då en alldeles ny klang och en vid stämma som motsats till den trängre 8'-stämmen. Detta förhållande är för klangsammanmältningen bättre än tvärtom. Tredje stämman kunde vara en Mixtur med höga kor i basen eller som ersättning härför en spetsig 1 $\frac{1}{3}$ '-Kvint. Även vore en 2 $\frac{2}{3}$ ' tänkbar, om man mera ville betona 8'-klangen. Önskade man till denna miniatyrorgel foga en pedal, gjorde man bäst i att först transmitera helst 4' och Mixtur (Kvint) av manualstämmorna och som självständig pedastämma ställa en Flöjtbas 8' (ev. täckt) eller möjligen en svag, övertonrik 16'-tungstämma, ex. Sordun 16', men i varje fall ingen vid 16' labial (Gedacktbas eller Subbas). Den föreslagna dispositionen är naturligtvis endast en möjlighet av flera.

Redan vid 5—6 stämmor kunna dessa, om det pekuniära förhållandet så medger, delas på tvenne manualer. Den merkostnad detta medför uppväges mer än väl av de fördelar det erbjuder. I orglar av denna storlek och upp till 9—10 stämmor har man lämpligen Principalen i 4'-ton i st. f. 8'. Man kan nämligen rent av våga påståendet, att Principal 4' är för manualen viktigare än Principal 8', på samma sätt som denna för pedalen är av större betydelse än Principal 16'. I pedalen ha vi fortfarande hellre en 8'- än en 16'-labial. Verk-karaktären kan naturligtvis i små orglar som denna bli föga utpräglad; dispositionen skulle förslagsvis kunna bli följande: I ena manualen Principal 4' och en Rörflöjt 8', i den andra manualen såsom kontrast mot Rörflöjten en Kvintaden 8' och eftersom 4'-tonhöjden redan är företrädd i den ena manualen en vid konisk 2'-flöjt, t. ex. Blockflöjt 2'. En Regal 4' kunde bli en god och

<sup>1</sup> Denna benämning användes här försöksvis. Den har vissa fördelar framför »Huvudmanual», som lätt kan föra tanken tillbaka till orkesterorgelns förhållanden.

lämplig solostämma för denna man. Till pedalen transmitterades Principal 4' och Blockflöjt 2' och sattes som självständig stämma Gedacktbas 8'.

En 10-stämmig orgel kunde få denna disposition: För *Principalverket* tarvas numera en Principal 8', 4'-Principalen sättes i Positivet, som kontrast härtill i Pr.-verket en Rörflöjt 4' eller den kvintadenliknande Gedacktpommer 4', en Mixtur 3- eller 4-kornig i Pr.-v. som motsvarighet härtill en Kvint  $1\frac{1}{3}'$  i Pos., där även en 2' får plats jämte en 8'-solostämma. I Pr.-v. ställes en solokvint  $2\frac{2}{3}'$  och positivet får en svag 8'. Pedalen kan nu få en 16' labialstämma och som transmissioner Positivets Principal och solo-tungstämma.

	Disposition: Principalverk:	Principal 8'
		Rörflöjt 4' (Ged.-pommer)
		Nasat $2\frac{2}{3}'$
		Mixtur 3 ell. 4-kornig
	Positiv:	Gedackt 8'
		Principal 4'
		Blockflöjt 2'
		Sifflöjtskvint $1\frac{1}{3}'$
		Krumhorn 8'
	Pedal:	Subbas 16'
		Krumhorn 8'
		Principal 4' transmissioner.

Intressant är B. Ebhards förslag att bygga upp ett »Kernverk», ett »Rückwerk» och ett »Oberwerk». »Kernwerk» göres spelbart från såväl en av manualerna som från pedalklaviaturen. Dispositionen göres sedan så, att »Kernwerk» kopplat tillsammans med »Rückwerk» bildar en fullständig pedal, »Kernwerk» + »Oberwerk» ett fullständigt Principalverk. Dispositionen till ett 12-stämmigt litet orgelverk lyder:

»Oberwerk»

Nachthorn 8'  
Principal 2'  
Kvint  $1\frac{1}{3}'$   
Cymbel 3-kor.

»Kernwerk»

Gedackt 16'  
Principal 8'  
Oktava 4'  
Nachthorn 2'  
Mixtur 4-kor.

»Rückwerk»

Krumbora 8'  
Sesquialtera  
Ters-Cymbel 3-kor.

Koppel: Oberw. + Kernw. (= man.)  
Rückw. + Kernw. (= ped.)

Idén har mycket som talar för sig, dock skulle man kanske önska, att pedalen och manualen finge vardera åtminstone någon självständig stämma för att tillsammans kunna stå som enheter emot varandra.



Det ligger vikt vid att man vid dispositionsbyggandet icke lämnar ur sikte kravet att orgeln i klanglig mening bör bli så mångsidig och användbar som möjligt. Såväl »manliga» som »kvinnliga» stämmor böra bli representerade och proportionen mellan verken den riktiga. Man kan härvid ha god nytta av det Mahrenholzska förslaget att vid dispositionens uppgörande, sedan stämantalet är bestämt, först uppgöra en funktionell stämplan och därefter göra stämurvalet. Han uppdelar då stämmorna i Jahnsns två huvudgrupper: 1) relativt snävmensurerade stämmor med normalt labium och kraftig kärv ton och utan benägenhet för klångsammanmältning (manliga). Hit höra principalstämmor, trånga gedackter, och egentliga mixturer (av principalkaraktär). 2) vida, smalt labierade stämmor med mildare, fyllig ton och med tydliga klångsyntetiska tendenser (kvinnliga). Hit räknas de vida cylindriska och koniska flöjterna, vida gedackter och sådana alikvot- och blandstämmor, som ha pipkörer av vidare mensur. — Mitt emellan dessa båda grupper stå de medelvida stämmorna: hållflöjter (ital. principaler), överblåsande tvärflöjter, Gedacktpommer och vissa rörlöjtsarter. Till en tredje grupp hänför Mahrenholtz slutligen solostämmorna, labiala såväl som tungstämmor (»karaktärsstämmor»). Tillvägagångssättet vid användandet av denna metod blir ungefär detta. Det gäller exempelvis att bygga en orgel på 15 självständiga stämmor. Den funktionella stämplanen blir följande:

(Klassificeringen av stämmorna göres med siffrorna I, I/II, II och III)

I 16'	II 16'
I 8'	I 8'
II 8'	I/II 4' (medelvid)
I 4'	I 2'
II blandstäm.	II 2'
I »	II 2 <sup>2</sup> / <sub>3</sub> '
III solostäm.	II 1 <sup>3</sup> / <sub>5</sub> '

*Pedal:*

transm. av samtl. Pr.-verkets stäm.  
II tungstäm. 16'

Detta »skelett» skulle kunna så utföras:

*Principalverket:*

- 1, Kvintaden 16'
2. Principal 8'
3. Rörlöjt 8'
4. Oktav 4'
5. Rauschpfeife 3-kor.
6. Mixtur 4-kor.
7. Krumhorn 8'

*Positivet:*

8. Borduna 16' 9. Violflöjt 8' 10. Gedacktpommer 4' 11. Schweizerpfeife 2' 12. Blockflöjt 2' 13. Rörkvint 2  $\frac{2}{3}$ ' 14. Gemshornsters 1  $\frac{3}{5}$ '.

*Pedalen:*

15. Ducian 16'.

Pr.-verkets stämmor transmitterade.

För större orgelverk uppstår ofta frågan om hur många manualer som kunna anses behövlige. Då är först att säga, att man alltid har större nytta av och kan mera rationellt utnyttja sina stämmor med flera manualer än med färre. Som tidigare sagts är två manualer av stor nytta redan med 5,6 stämmor och när stämantalet har nått 20, kan tre manualer utan tvekan rekommenderas. Det är nu oftast en ekonomisk fråga. Upp till 45 stämmor kan man reda sig med tre manualer, men redan vid c:a 35 kan fyra manualer vara av betydelse. Fr. o. m. 50 stämmor får man i varje fall anse fyrmanualighet av nöden och därmed räcker det upp till 80-talet stämmor. De numera sällsynta 100-stämmiga orgelverken kunna fordra fem klaviaturer för händerna, men verk av denna storlek äro åtminstone i de flesta kyrkor ej av behovet påkallade.

Jag slutar denna med tanke på det vidsträckta ämnet mycket knapphändig framställning med att återgiva en av Paul Smets uppgjord disposition till en 30-stämmig orgel. Dispositionen är mycket intressant i sin delvis självständiga genomföring av de nya principerna.

*Principalverket:*

Principal 8'  
Gemshorn 8'  
Oktav 4'  
Nachthorn 4'  
Rauschpfeife  
Mixture 6—10-korig  
Trumpet 8'

*Positivet:*

Rörflöjt 8'  
Kvintaden 8'  
Principal 4'  
Gemshorn 2'  
Siffelöjt 1'  
Sesquialtera  
Cymbal 5-korig  
Dulcian 16'  
Oboe 8'  
Kopfregal 4'

*Bröstpositivet:*

Gedackt 8'  
Cello 8' (!)  
Rörflöjt 4'  
Principal 2'  
Scharf  
Krumhorn 8'  
Viol.-Regal 4'

*Pedalen:*

Untersatz 16'  
Principal 8'  
Gedacktfelöjt 8'  
Hintersatz (brandst.)  
Bordun 32'  
Basun 16'

Transm.: Dulcian 16'  
Oboe 8'  
Regal 4'

Den klangbild, som möter i en orgel av ovan något beskrivna art, är en helt annan än en orkesterorgels. Vi se, att 8'-tonens förhärskande ställning i manualen försvunnit som ock 16'-tonens i pedalen. De gamla stråkstämmorna äro nästan alldeles försvunna, de kvarstående och nytillkomna, resp. återkomna orgelegna stämmorna ha tack vare ny mensurering och lägre lufttryck förmåga att bättre än förr sammansmälta med varandra. Det lägre lufttrycket möjliggör även vidsträcktare användning av de mindre stämmorna vilka göra tonen klarare, linjespelet tydligare. Det är en helt annan stil över dessa orglar, en stil som nu håller på att kämpa sig fram även i vårt land. Utvecklingen har gått raskt; den historiskt intresserade kan få intressanta jämförelsestudier genom att jämföra vad i ovanstående sagts med den artikel om orgeldispositioner, som var synlig i denna tidskrifts spalter för några år tillbaka.

*Carl E. Rosenquist.*

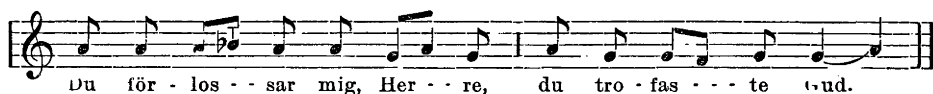
## Psalmodi.

Den evangeliska tidegården, som bads under hela reformations-århundradet, upplever i våra dagar sin renässans efter att hava varit så gott som fullständigt glömd i över två hundra år. Tidebönerna bestodo redan från början i den äldsta kristna tiden, huvudsakligen av psaltarepsalmer. Dessa lästes gemensamt av församlingen. Från högtidlig läsning var steget inte långt till recitativisk sång, som efter hand utsmyckades och antog allt rikare former. Denna psalmsång delas i två stora grupper: responsorialpsalmodi (solopsalmodi) och antifonalpsalmodi (körpsalmodi). Dessutom finns en mellantyp den s. k. invitatoriepsalmodin, där utförandet är responsorialt men melodiken däremot antifonal. — Kännedom om den hebreiska poesins versbyggnad är en nödvändig förutsättning för att kunna förstå de båda psalmodityperna. Psaltarepsalmerna äro indelade i verser, som i regel bestå av två halvverser, vilka båda uttrycka samma sak fast på olika sätt, t. ex. »Ditt rike är ett rike för alla evigheter och ditt herradöme vara från släkte till släkte.» (Ps. 145: 13.) Denna parallellism har i den responsoriala psalmodin givit upphov till sångsättet, i den antifonala till melodiernas byggnad. Det responsoriala sångsättet är ett arv från tempelsången i Jerusalem. Melodierna ha, som ovan nämnts, vuxit fram ur recitationen. Detta skönjes tydligt i melodierna till de korta responsorierna (responsoria brevia). Så småningom utsmyckades emellertid melodierna efter orientaliska förebilder. Denna rika form återfinnes i melodierna till de långa responsorierna (responsoria prolixa). Här nedan meddelas en av melodierna till completoriets korta responsorium, som sjunges efter textläsningen.

VI.



I di - na hän - der, Her - re Gud, be - fal - ler jag nu min an - de.



Du för - los - - sar mig, Her - - re, du tro - fas - - - te Gud.

Ps. 31: 6.)



Ä - ra va - re Fa - dern och So - nen och den He - li - ge An - de.<sup>1)</sup>

Detta responsorium utföres på följande sätt: Försångaren sjunger första halvversen (versus): »I dina händer — ande.» Kören upprepar (responsum = svar): »I dina händer — ande.» Försångaren fortsätter med andra halvversen: »Du förlossar — trofaste Gud.» Kören upprepar responsum. Därefter sjunger försångaren första delen av lilla doxologin. Kören upprepar responsum. — De långa responsorierna sjungas i matutinen.<sup>2</sup>

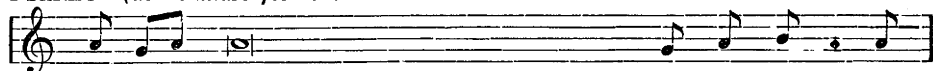
Den antfonala psalmodins melodier (psalmttonerna) utföras efter antika förebilder (närmast den grekiska teaterkörsången) av två körer. Ambrosius († 397) anses ha infört bruket i Milano. Troligt är också, att han upptagit de fyra autentiska kyrkotonarterna från de grekiska oktokorden. Ur dessa fyra tonarter härleder Gregorius fyra nya, de plagala. Psalmttonerna ha framvuxit ur recitationen, och både deras enkla och deras rika formel står fortfarande recitationen mycket nära. Det finns åtta psalmtoner, en för varje tonart. Dessutom förekomma den s. k. tonus peregrinus, två toni in directum samt för påskveckan den s. k. tonus ad libitum. — Psalmttonerna äro efter texten uppdelade i två perioder. Recitationen börjar med initium, höjer sig upp till tenoren, vilar vid första halvversens slut, mediatio, fortsätter på samma tenor och slutar andra halvversen med finalis. Här nedan meddelas ton. IV:

### Antifon (VI).



Väl - sig - nat va - re Her - rens namn från nu och till e - - vig tid.

### Psalmen (den enklare formen.)



Väl - sig - - - nat va - re Her - rens namn

Från solens uppgång ända till dess ned - - gång

Ä - ra va - re Fa - - - dern och So - - - nen

Så - som det var av begynnelsen, nu är och skall va - - - ra



från nu och till e - vig - het.

vare Her - - - - - rens namn högt lo - - - - - vat. (Ps. 113: 2—3.)

och den He - li - ge An - - - - - de.

från evighet till e - vig - het. A - - - - - men.<sup>3</sup>

<sup>1</sup> Se Adell-Peters, Tidegudstjänster för en söndag, (C. W. K. Gleerups förlag) sid 7.

<sup>2</sup> Se Tidegudstjänster för en söndag, sid. 14.

<sup>3</sup> Se Tidegudstjänster för en söndag, sid. 26.

## Antifonen upprepas.

### Psalmen (den rikare formen:)



Det senare ledet sjunges på vanligt sätt.

Min själ prisar stor - li - gen Her - ren, (Marias lovsång, första halvversen.)  
Lo - vad vare Her - ren, Is - rä - els Gud, Sakarias' lovsång, » » .)

Initium består av tre eller fyra toner grupperade på följande sätt: 1 2 3; 1, 23; 12, 34, men endast en av typerna förekommer i varje psalmtön. Tenoren sammanfaller med respektive tonarts dominant. Mediatio har en accent i ton II, IV, V och VIII, två i de övriga. För att kunna anpassa melodien efter texten finnas de s. k. syllabæ supervenientes (hjälp-toner). Är sista stavelsen starkt betonad, bortfaller sista tonen i de enacentiga mediationerna (mediatio correpta). Finalis är tvåaccentig i ton V och VII, enaccentig i de övriga. Även här förekomma hjälptoner. För varje psalmtön finns i regel mer än en finalis. Detta har sin grund i att före och efter psalmen sjunges en kort bibelvers eller del därav, den s. k. antifonen. Melodierna till denna växla inom samma tonart. För att lättare kunna sammanbinda psalmtönen med de olika antifonmelodierna växlar finalis. Antifonen har till uppgift att giva de tempore-karaktär åt psalmen. — Den antifonala psalmodin utföres på följande sätt: båda körerna sjunga antifonen. Sedan sjunges psalmen i växelsång sålunda: kör I alla udda verser, kör II alla jämna; psalmen avslutas alltid med lilla doxologin fördelad på två verser. Därefter upprepa båda körerna antifonen. Från början sjöngs antifonen efter varje vers. Detta bruk bortföll emellertid snart. Vidare sjunges initium bara till vers I utom vid de s. k. cantica. Av dessa bruka två, Marias lovsång och Sakarias' lovsång psalmtönernas rikare form. —

För Venite exultemus Domino, Kommen låtom oss höja glädjerop till Herren, Davids 95:te psalm, har av ålder brukats en egen psalmodi den s. k. invitatoriepsalmodin, vilken, ehuru den till sin musikaliska byggnad i väsentliga delar avviker från den vanliga antifonala officiepsalmodin, bör räknas till denna.<sup>1</sup> Det s. k. invitatoriet är den enda antifon, som ännu upprepäs helt eller delvis efter varje vers. Det gives dock ett par undantag i det romerska officiet (= tidegärd).

Psalmen Venite börjar med en uppmaning till att lova Gud. Den står därför betecknande nog i början av officiet som matutinens första psalm under hela kyrkoåret. Invitatoriet växlar däremot de tempore.

Vulgata är ju den auktoriserade bibelöversättningen i romerska kyrkan. I flera delar har emellertid den äldre Itala-texten bibehållits i gradualet och antifonariet därför, att melodierna redan vid tiden för Vulgatas införande blivit fast liturgisk sångtradition. Så är ock fallet med Venite. Vulgatas elva verser (varje vers halverad) motsvaras av Italas sex (varje vers tredelad) i sångböckerna. Härav förklaras venitetönernas uppdelning i treperioder i stället för de vanliga psalmtönernas två. Det finns

<sup>1</sup> Källskrift för det följande: Peter Wagner, Einführung in die gregorianischen Melodien, del III, sid. 176 ff.

ett stort antal venitetoner i alla tonarter utom I och VIII. (Cistercienserna ha dock en formel för tonart I.) De flesta medeltida handskrifter upptaga tio formler, som utgöra grundstommen för venitetonerna, en för tonart II, en för III, fyra för IV, en för V, två för VI och en för VII. — Varje psalmtön delas, som ovan nämnts, i tre perioder. De båda första sluta med en mediant, den tredje med en slutkadens. Är texten lång, såsom t. ex. i vers 3, kunna de båda första perioderna delas av en flexa. Alla tre perioderna börja med ett initium, varav det första i regel är rikast. De båda första perioderna ha gemensam tenor, den sista en lägre undantagsvis samma eller högre. Några venitetoner ha s. a. s. hjälptenor i de båda första perioderna. Dessa stå inom parentes i nedanstående tenortabell.

Venitetonernas tenorer.			De vanliga psalmtönernas tenorer.	
Tonart:	Period I, II:	Period III:	Tonart:	
I	f	d	I	a
II	a (h)	c	II	f
IV <sup>1</sup>	d(e) (f) (g)	e	III	c
IV <sup>2</sup>	a	g	IV	a
IV <sup>3</sup>	a	f	V	c
IV <sup>4</sup>	g	f	VI	a
V	c	c	VII	d
VI <sup>1</sup>	c (a)	f	VIII	c
VI <sup>2</sup>	b	g		
VII	d	d		

Det kan inte uppsättas någon regel, som har gällt vid uttagandet av venitetönernas tenorer. Oregelbundnast är tonart IV<sup>1</sup>. Den anses därför vara äldst. I några tonarter sammanfalla de båda första periodernas tenorer med respektive tonarters dominanter. Så är fallet i alla tre perioderna i ton. V och VII. Dessa anses därför vara yngst. De ha möjligen normerats samtidigt med de vanliga psalmtönerna. — De båda medianterna i en venitetön äro oftast lika, men även här förekommer avvikelser. Regel är att medianten slutar så, att den leder vidare till initium i nästa period. Man skiljer på medianter med en och två accenter. Den tvåaccentiga är så regelbunden, att den icke kan normeras; den enaccentiga liknar urformen för alla dylika medianter. Så talar icke bara texten utan även de oregelbundna tenorerna och medianterna för venitetönernas höga ålder. — Finalen har naturligtvis karaktären av slut, men förbereder även uppreparandet av invitoriet. Venitetönerna ha i motsats till de vanliga psalmtönerna endast en formel vardera för finalis. Däremot kan slutneumen i finalis växla i udda och jämna verser beroende på att hela invitoriet sjunges efter de udda verserna men endast senare delen efter de jämna.

Som ovan antytts påminna venitetönernas text och melodiska byggnad om deras höga ålder. Så är ock fallet med deras tonartsförhållande. Det är inte bara en tillfällighet att tonart I och VIII saknas. De venitetoner, som förekomma i dessa tonarter, äro komponerade under 1300-talet och senare och kunna alltså icke tagas med i beräkningen. Man måste därav draga den slutsatsen, att venitetönerna funnos redan då oktokordet blev

norm i kyrkosången. Det finns invitorier och veniten i alla tonarter, det vill med andra ord säga, att kyrkotonarterna voro normerade, då dessa komponerades eller åtminstone fixerades.<sup>1</sup> Först blevo venitetonerna tradition utan hänsyn till tonarter, sedan sammanställdes de med invitorierna så gott sig göra lät, sist drogos de inom ramen av de åtta kyrkotonarterna. Att två tonarter saknas, en har fyra formler och en annan två, får då sin slutliga lösning. Det ovanligt fria tenorvalet leder tillbaka till orientaliska förebilder. Ännu i dag har den syriska koralen tenorer på tonikans sekund, ters, kvart och kvint. Därmed är inte sagt att venitetonerna i sin nuvarande gestalt komma från syriska kyrkan. Bevis för detta saknas, då det icke finns några gammalsyriska uppteckningar. Det är emellertid troligt att de romerska venitetonerna utformats efter någon orientalisk förebild.

De melodier, som härstamma från förgregoriansk tid ha undergått en del förändringar för att kunna anpassas efter de av Gregorius d. store (†604) normerade kyrkotonarterna. Vissa ålderdomliga drag finnas emellertid bevarade. Så ha dessa melodier, antingen de nu äro autentiska eller komponerats efter förgregorianska förebilder, ofta mer än en recitationston (tenor). Den här meddelade melodien har sålunda två tenorer f och a. Då den hänföres till tonart VI borde den enligt gregoriansk sed endast ha a till tenor, emedan a är tonartens dominant.

Till sist några ord om det musikaliska utförandet. Invitoriet intonas av en till fyra försångare och sjunges till slut av försångare och kör. Därefter sjunga försångarna hela psalmen och lilla doxologin. Efter varje vers upprepar emellertid kören invitoriet helt eller delvis. — Nedanstående exempel är hämtat från Höghandskriften, och meddelas här i modern notskrift.

### In die nativitatis domini.

#### Invitorium (IV).

Chris - - - tus är oss föd - - der.

Kom - mer och til - be - dier ho - - - - - - - - - - nom.

#### Venite (IV<sup>2</sup>)

Vers 1. Kom - - - mer låter oss glädhias herranom och fröghdas för vår saligheetz tröst/

lätt oss mz tack komma in för hans an-sich - - - te / och fröghdas för

ho - - - - nom mz psal - - - - mer. 2- Ty Herren o. s. v.

Inga Johnsson.

### LITTERATUR:

- Peter Wagner:* Einführung in die gregorianischen Melodien. I—III, Leipzig.  
*Knut Peters:* Den gregorianska sången, Stockholm.  
*Dominicus Johner:* »Neue Schule des greg. Choralgesanges Regensburg.

## Recensioner.

### För orgel.

*Max Martin Stein:* Trio-sonate, G-dur, op. 2 för orgel eller pedal-cembalo (Ed. Breitkopf).

Denna sonat, en ren pastiche med Seb. Bach som förebild, rekommenderas varmt. Liksom Bachs triosonater, ställer också föreliggande verk stora krav på exekutören. Men lön för mödan skall säkert inte utebli. Sonaten innehåller nämligen betydande skönhetsvärden inte minst av formell art. W. A.

*Karl Marx:* Variationen für die Orgel, op. 20 (Ed. Breitkopf).

Det må först som sist sägas ifrån, att till gudstjänstmusik är denna komposition otänkbar, åtminstone hos oss. Såsom prov på en ultramodern musikers uppfattning och tekniska förmåga att i variationens form bearbeta ett tema, erbjuder den emellertid mycket av intresse, även om man vid en första genomspelning inte kan undgå att bli chockerad av de fullkomligt hänsynslöst bisarra tonkombinationer, som här slå emot en. Det är tydligt att

denna musik riktar sig till en exklusiv krets, för gemene man torde den bli onjuttbar. Därtill äro såväl uppslaget, ett ytterst kantigt tema (fortlöper huvudsakligast i septimor och kvarter) som de nio variationerna alltför komplicerade och svårtillgängliga. Trots allt kan inte nekas till, att verket vid förnyat åhörande visar sig mindre motspänstigt, och jag vill alls inte avråda mina kolleger från att skaffa sig det. Originalitet, kanske mindre ifråga om rytmen än beträffande det tonala, samt en högt uppdriven kontrapunktisk skicklighet äro egenskaper hos Marx, för vilka man måste hysa aktning och respekt. W. A.

### För blandad kör.

*Orlando di Lasso:* Motette Tui sunt coeli för achtstimmigen Doppelchor, herausgegeben von Th. Schrems. Verlag von Franz Feuchtinger, Regensburg. Partitur RM. 1,50. 4 Singstimmen: I. u. II. Chor je RM. —.25.

Domkyrkokapellmästaren i Regensburg



Th. Schrems har utgivit en ny upplaga av Orlando di Lassos praktfulla julhymn *Tui sunt coeli*, ett verk som säkerligen hör till körlitteraturens allra yppersta. Professor Schrems har anbragt anvisningar för utförandet till hjälp för mindre försigkomna körledare. Ur förordet citeras: Mit lapidarer Ausdruckskraft zeichnet es mit seinen zunächst alternierenden, dann sich vereinigenden Chören in einem immer mehr sich steigenden Jubel «das ewige Königtum des Göttlichen Kindes, auf »dessen Schultern Herrschaft ruht», und die Herrlichkeit des »Christ-Königs», dessen Herrschaft Himmel und Erde umschliesst, »cuius regni non erit finis». Tyvärr äro de körtekniska svårigheterna så stora, att endast de allra främsta av våra kyrkokörer torde gå i land med uppgiften att värdigt utföra motetten. Det vore glädjande, om åtminstone någon kör kunde införliva denna sak med sitt program. Att överflytta den latinska texten till svenska torde ej erbjuda några större svårigheter.

O. Å.

*J. S. Bach: O hur sälla äro ej de fromma. Nord. Musikf. Kr. 0:10.*

*Melchior Franck: Och jag hörde en väldig röst. Nord. Musikf. Kr. 0:20.*

Varje Bach-komposition med svensk text hälsas med glädje. Denna gången har Paul Nilsson översatt texten till en körkoral på Alla Helgonsdag. — Den enkla, figurerade koralensatsen kan med fördel sjungas av våra mindre kyrkokörer.

För Domsöndagen föreligger en komposition av Coburg-kapellmästaren Melchior Franck. Körsatsen är genomgående homofon. Den avslutande satsen är intressant i rytmiskt avseende, livlig, punkterad trettakt och synkoper vid kadenserna. — Den svenska texten är hämtad ur Upp. 12:10—12 med smärre ändringar. Anmärkning måste riktas mot takterna 20, 21 och 22. Även om dessa sjungas aldrig så försiktigt blir det nedkastat, anklagat. Betoningen vacklar i orden bliven (takt 13) och deras (29—30). Frånsett dessa detaljer är helhetsintrycket gott.

I. J.

*Hugo Hammarström: Stoftet vänder åter till jorden. Nord. Musikf. Kr. 0:20.*

*Daniel Olson: Sommarnattspålsalm. Nord. Musikf. Kr. 0:15.*

*Josef Jonson: »Så ljuvligt är spela för Herren.» Andlig visa. Nord. Musikf. Kr. 0:20.*

Jordfästningsakten är en gudstjänst. Detta tycks emellertid inte vara den gängse uppfattningen bland stora delar av vårt folk att döma av de dagliga begravningsreferaten i våra tidningar. I sämsta fall får man intryck av att ha läst om en musikuppvisning. Av de kompositioner, som förekomma, är det ytterst få, som fylla kravet på kyrklig värdighet såväl i fråga om text som musik. Den kyrkomusikaliska väckelsen har utträttat storverk, då det gällt att höja konstsången inom andra gudstjänsttyper. Här är ännu en svår uppgift att lösa, svår, emedan situationen är ytterst bekymmersam, då det knappast finns någon lämplig litteratur med svensk text. — Det är därför en verklig glädje att anmäla Hugo Hammarströms motett: »Stoftet vänder åter till jorden». (Pred. 12:7.) Musiken är texten värdig, strängt polyfon sats, bestående av en kort fuga med endast en genomföring, mellansats, ny fuga, ännu kortare än den förra, och coda. Trots den stränga stilen är kompositionen emellertid mycket lättillgänglig, då såväl temata som det harmoniska underlaget äro synnerligen enkla. Den är icke alls märkvärdig, men den visar, hur man med enkla medel kan åstadkomma en liturgiskt värdig körsak att sjungas vid jordfästningsakten.

Av helt annat kynne är Daniel Olsons Sommarnattspålsalm. Ingen särskild anmärkning kan riktas varken mot form eller innehåll, men något större musikaliskt värde har den inte. Texten fordrar heller icke mer. Psalmen har emellertid ett visst stämningvärde och kommer därför säkerligen att sjungas av noviserna i *Musica sacras* tjänst vid kyrkokonsert. — Tempobeteckningar uppfattas aldrig lika av två

exekutörer, men att beteckningen andante = M. M. 154 är felaktig kan svårligen bestridas.

Andlig visa är det rätta namnet på Josef Jonssons älskliga komposition: »Så ljuvligt är spela för Herren». Folklig i ordets bästa bemärkelse förtjänar den att bliva flitigt sjungen av kyrkokörerna landet runt vid konserter.

I. J.

*Hugo Alfvén: Sætergjentens söndag. För sopransolo och blandad kör. Nord. Musikf. Kr. 0:20.*

Den norska folkvisan har här försetts med ackompanjemang för blandad kör con bocca chiusa. Det harmoniska underlaget är i allmänhet det traditionella dock med en del kromatiska utsmyckningar, som ställa ganska stora krav på exekutörerna.

I. J.

---

## Meddelanden.

**Examina.** Vid Kungl. musikkonservatoriet har högre organistexamen avlagts av Yngve Dahl, Ake Erlandsson, Ebbe König, Harry Lindgren och Gunnar Wärnström; kantorsexamen av Inga Ekelund, Olof Kjellberg, Martin Larsson och Harry Lindgren.

Per Adolf Bergs jeton för organistelever har tilldelats Ebbe König.

**Nyttillsatta befattningar.** Till innehavare av kyrkomusikertjänster hava utsetts: i Stävje och Lackalänge vikarierande kantorn, Harry Olsson, Stävje; i V.

Karaby och Saxtorp, kantor O. Jeppson, Trelleborg, vid Nya sjukhuset i Malmö; kantor Svea Persson, Malmö.

**Dansk Organist- og Kantorsamfund af 1905** har begynt utgiva ett medlemsblad. Samfundets styrelse, vars formand är Domkantor Emilius Bangert, Roskilde, redigerar bladet med organist Gudmund Elmquist som ansvarig utgivare. Första numret, daterat november 1934, innehåller bl. a. en översättning av musikdirektör C. Rosenquists för denna tidskrift skrivna uppsats om den nya kyrkoorgeln.

*Med ingången av denna den tionde årgången kommer Tidskrift för kyrkomusik och svenskt gudstjänstliv icke mera att vara organ för Sveriges Allmänna Organist- och Kantorsförening. Samtidigt har musikdirektör Svante Sjöberg, Karlskrona, trätt tillbaka såsom medverkande vid denna Tidskrifts utgivande.*

*Undertecknad, ansvarig utgivare, frambär sitt tack för de gångna årens samarbete.*

*Denna ändring innebär för tidskriftens vidkommande ingen omläggning av dess kurs eller omläggning av dess arbetsprogram. För de prenumeranter, som äro organister, kommer som hittills meddelande om Lediga tjänster att införas.*

Arthur Adell.

---

**JUNGFRU MARIAS BEBADELSEDAG.**  
(Vit skrud.)

*Vid helgsmålsbönen:*

Sv. psb. 50. 436. Psalt. 11. Jes. 58:6-8.

*Vid högmässan:*

Sv. psb. 49: 1-3. 45: 6-8. 48: 1. 424: 3-5. [69: 2. 152.] 63: 13-15. Allmän kyrkobön: Alternativ 1.

*Vid aftonsången:*

Sv. psb. 59. 57. 56:7, 8.

*Vid veckans dagliga andakter:*

Månd. Sv. psb. 90: 1-2. 90: 3. Psalt. 116: I. Luc. 16: 19-31.

Tisd. Sv. psb. 76: 6. 76: 8. Psalt. 135. Luc. 17: 1-19.

Onsd. Sv. psb. 70: 1. 70: 12-13. Psalt. 126. Luc. 17: 20-37.

Torsd. Sv. psb. 519: 3. 519: 4-5. Psalt. 46. Luc. 18: 1-14.

Fred. Sv. psb. 75: 3. 75: 20. Psalt. 141. Mark. 10: 1-16.

Lörd. Sv. psb. 96: 1-2. 96: 3-4. Psalt. 145: II.

*Vid veckans passionspredikan:*

4:e aktens 1-2 st. Sv. psb. 76: 1-3. 88: 2. 77: 4-6.

**MIDFASTOSÖNDAGEN.**

(Violett skrud.)

*Vid helgsmålsbönen:*

Sv. psb. 146. 648. Psalt. 104: 27-30. Jes. 55: 1-5.

*Vid högmässan:*

Sv. psb. 205: 1, 2. 518: 6-(8) 9. 146: 8, 9. 153: 9-11. (85: 1, 2.) [94. 154.] 153: 14, 15. (520: 4.) Kortare litanian med kollektalternativ 1.

*Vid aftonsången:*

Sv. psb. 146: 1-6. 460: 5-8. 77: 5, 6.

*Vid veckans dagliga andakter:*

Månd. Sv. psb. 24: 3-4. 24: 5. Psalt. 116: II. Matt. 20: 1-16.

Tisd. Sv. psb. 80: 1. 80: 10. Psalt. 117. Mark. 10: 32-52.

Onsd. Sv. psb. 75: 1. 75: 18. Psalt. 146. Luc. 19: 1-10.

Torsd. Sv. psb. 93: 1. 93: 3-4. Psalt. 138. Luc. 19: 11-27.

Fred. Sv. psb. 89: 1-2. 89: 3-4. Jes. 12. Luc. 19: 28-48.

Lörd. Sv. psb. 76: 1. 76: 7-8. Psalt. 145: III. Mark. 11: 12-33.

*Vid veckans passionspredikan:*

4:e aktens 3-4 st. Sv. psb. 89: 1-4. 94. 520: 1-4.

**FEMTE SÖNDAGEN I FASTAN.**

(Violett skrud.)

*Vid helgsmålsbönen:*

Sv. psb. 76: 1-4. 648. Psalt. 42: 8-12. Jes. 50: 4-10.

*Vid högmässan:*

Sv. psb. 518: 1. 76: 1-4. 94. 88. (75: 8, 9) [94. 154.] 76: 8. Kortare litanian med kollektalternativ n:r 3.

*Vid aftonsången:*

Sv. psb. 600: 1-4. 75: 16-20. 89: 4.

*Vid veckans dagliga andakter:*

Månd. Sv. psb. 518: 1. 518: 9. Psalt. 71. Matt. 21: 28-46.

Tisd. Sv. psb. 85: 1. 85: 5. Psalt. 18: II. Luc. 20: 20-47.

Onsd. Sv. psb. 75: 4. 75: 16-17. Psalt. 34: I. Luc. 21: 1-19.

Torsd. Sv. psb. 88: 1. 88: 2. Psalt. 103: I. Luc. 21: 20-38.

Fred. Sv. psb. 86: 1-2. 86: 3-4. Psalt. 121. Matt. 26: 1-20.

Lörd. Sv. psb. 80: 2. 80: 5-6. Psalt. 103: II. Luc. 22: 15-38.

**PALMSÖNDAGEN.**

(Violett skrud.)

*Vid helgsmålsbönen:*

Sv. psb. 150. 648. Psalt. 86: 1-7. Jes. 25: 6-8.

*Vid högmässan:*

Sv. psb. 93: 1. 80: 1-5. 94. 157: 12-15.

## VI

[518: 6. 154.] 88: 2. Kortare litanian med kollektalternativ 4.

*Vid aftonsången:*

Sv. psb. 205: 1—6. 157: 11—15. 88: 2.

*Vid veckans dagliga andakter:*

Månd. Morgonbön: Sv. psb. 518: 6. 518: 7.

Psalt. 40: 6—12. Matt. 26: 30—56.

Aftonbön: Sv. psb. 86: 1—2. 86: 4—5. Jes. 52: 13—53: 1.

Tisd. Morgonbön: Sv. psb. 89: 1—2. 89:

3—4. Psalt. 22: 2—12. Märk. 14: 53—72.

Aftonbön: Sv. psb. 77: 1. 77: 5—6. Jes. 53: 2—5.

Onsd. Morgonbön: Sv. psb. 520: 3. 520: 4.

Psalt. 69: 10—18. Matt. 27: 1—26.

Aftonbön: Sv. psb. 71: 1. 71: 6. Jes. 53: 6—9.

Torsd. Morgonbön: Sv. psb. 518: 4. 518: 5.

Psalt. 22: 24—32. Luc. 23: 26—56.

Aftonbön: Sv. psb. 81: 1. 81: 3—4. Jes. 53: 10—12.

## LANGFREDAGEN.

(Violett eller svart skrud.)

*Vid ottesången:*

Textförslag: Gal. 6: 14. Sv. psb. 86. 518: 1—4.

*Vid högmässan:*

Sv. psb. 75: 3—4. 92. 94. 90. 96. Långre litanian med kollektalternativ 2.

*Vid aftonsången:*

Sv. psb. 99: 1—5. 98: 10—12. 101: 3.

*Vid påskaftonens morgonbön:*

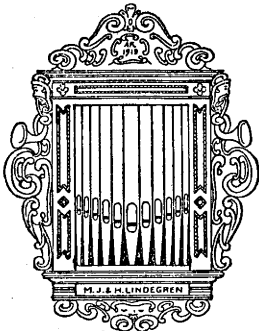
Sv. psb. 101: 1. 101: 3. Psalt. 16. Jes. 57: 1—2.

Vid hänvisningarna till psalmer ur Psaltaren avses alltid, utom då versantalet är utsatt, det urval ur de särskilda psalmerna som förekommer i »Veckans Tideböner» (C. W. K. Gleerups förlag).

## De prenumeranter

*som erhålla tidskriften direkt från Diakonistyrelsens förlag, anmodas att — därest så ej redan skett — omgående insända prenumerationsavgiften, 4: 50, å postgiro 675.*

21.1.1985



## H. Lindegren, Orgelfabrik

2:dra Långgatan 39, GÖTEBORG  
TELEFONER: Bostad och Kontor 426 38, Fabriken 493 38

Tillverkning av piporglar med precis ton-  
angivning och en enastående hållbarhet.  
Intonationen utföres efter såväl äldre som  
nyare metoder.

Verkligt kvalitetsarbete till moderat pris

Över 25 års praktik

## Herman Nordfors & Co. PIPORGELFABRIK LIDKÖPING

Tel. Kontoret 145. Tel. Bostaden 592.

Tillverkar piporglar efter nyaste konstruk-  
tioner. Moderniseringar, insättning av elek-  
trisk bälgrift och stämningar utföras om-  
sorgsfullt. Finaste intyg från framstående  
musici. Dispositions- och kostnadsförslag på  
begäran omgående gratis.

## LEDIGFÖRKLARADE KYRKOMUSIKERTJÄNSTER

### A. Enbart kyrkliga tjänster.

I Holm (adr. Mellerud) sökes före 1 febr.  
Lön 1000 + 3 ålderstillägg å 100 kr. Se an-  
nons å omslagets sid. 2!

Organist- och kantorsbefattningen i Ot-  
hem (adr. Othem, Gotlands län) sökes före  
29 januari. Lön 1,050 kr.

### B. Förenade med folkskolläretjänster.

I Nye (adr. Nye, Jönköpings län) sökes  
före 23 januari. Lön 500 kr.

I Ullene (adr. Kleva, Skaraborgs län)  
sökes före 24 januari. Skolform B. 2. Lön  
300 kr.

I Runtuna (adr. Tystberga, Söderman-  
lands län) sökes före 25 januari. Skol-  
form B2. Lön 600+45:48 kr.

I Öjeby (adr. Växjö) sökes före 30 ja-  
nuari. Skolform B1. Lön 300+200 kr.

I Näsby (adr. Frövi, Örebro län) sökes  
före 8 februari. Lön 700+150+400 kr.

I Aringsås (adr. Alvesta, Kronobergs  
län) sökes före 18 februari. Skolform A.  
Lön 1,000 kr.

I Vallentuna (adr. Vallentuna, Stock-  
holms län) sökes före 21 februari. Skol-  
form A. Lön 150+650 kr.

## Prenumerera nu på Tidskrift för Kyrkomusik och Svenskt Gudstjänstliv

för 1935 genom att insända  
prenumerationsavgiften

Kr. 4:50 till

*Expeditionen av Tidskrift  
för Kyrkomusik och Svenskt  
Gudstjänstliv, Stockholm 7.*

Postgiro 675.

Till Danmark och Norge är prenumerations-  
priset pr helår vid prenumeration direkt å  
tidn. exp. kr. 4:50. Till övriga länder är  
prenumerationspriset pr helår kr. 5:10.

### NYHET!

## LAUDAMUS

Andliga hymner för kyrkan och  
skolan.

Komp. för blandad kör av Althén, Beckman,  
Eklöf, Gustafson, Heintze, Hullstrand, M. Jo-  
hansson, Kallstenius, O. Lindberg, Lindqvist,  
Lundvik, Nordqvist, O. Olsson, Roman-Vretblad,  
Wennerberg-Keuter, Wikander, Wiklund, V.  
Åhlén, Åkerberg.

Kr. 4:—

Alner: Det dukas i himmelens rike. 0:40.

Elkan & Schildknecht, Emil Carelius  
Drottninggatan, 28, Stockholm.

## PEDALHARMONIUM

med elektr. motor, både fläkt och bälgr  
svällare och koppel, 9 genomg. stämmor,  
10 register, nyrenoverad och i mycket gott  
skick, säljes för kr. 1,250:—.

Tandläkare Sven Dahlberg  
Hermellingsgatan 6. Telefon 54. Luleå

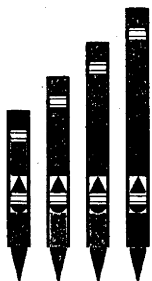
# ÅKERMAN & LUNDS NYA ORGELFABRIKS AKTIEBOLAG

KUNGL. HOVLEVERANTÖR.

Tel. 26

SUNDBYBERG

Tel. 26



**Tillverkning av Piporglar**  
för kyrkor, kapell och konsertsalar.

**Om- och tillbyggnader,**  
reparationer, omstämningar och ren-  
göringar av gamla orgelverk, samt  
inmontering av elektriska blåsverk  
utföras.

*Uteslutande svenskt material och  
arbete.*



## GUNNAR ROSENDAL

# Palestrina och Schütz

~ Kyrkomusikens rätte lärare ~

»En ovanligt levande skildring av Palestrinas och Schütz' öden och man följer dem med spånt intresse. Rosendal är något av en Maurois och kanske något av en första klassens journalist. Han suggererar läsaren att närapå själv deltaga i gamla tiders händelser och äventyr. En utomordentlig fördel med denna bok är dess kyrkohistoriska tidsbilder, de äro förträffliga och man fascineras ofta av hans stundom drastiska beskrivningar på påvar och furstar. En ypperlig liten bok.»

*Fil. lic. Sten Broman i Sydsvenska Dagbladet.*

2 portr. Häft. 3: 50, inb. 4: 75.

**Svenska Kyrkans Diakonistyrelsens Bokförlag**