

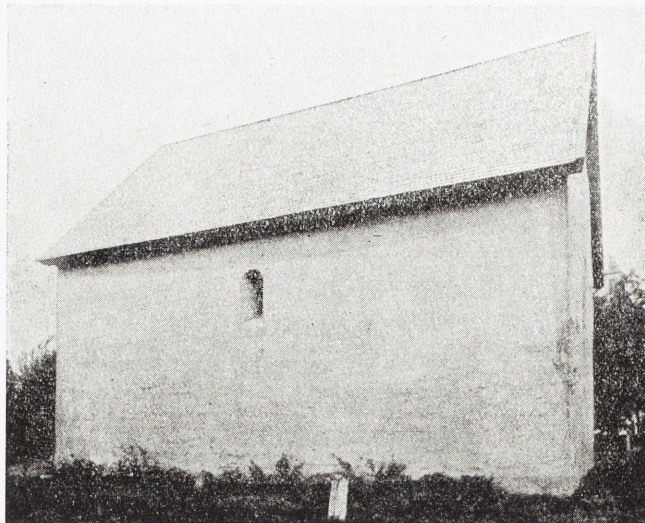
*Kyrkogårdsmuren med sina porthus ter sig stundom som en ringmur kring de dödas stad, så t.ex. vid Vendel i Uppland. Den är ett solitt kyrkligt byggnadsverk, som gärna för tanken till befästningskonsten.*

## **Medeltidskyrkorna som försvarsverk.**

### **Några synpunkter.**

Det är en ganska allmänt spridd föreställning, att våra medeltidskyrkor av sten skulle vara uppförda för att vid sidan av sitt egentliga syfte också tjäna försvarsändamål. Kyrkornas kraftiga murverk, deras små fönsteröppningar och järnbeslagna dörrar skulle tyda på detta. Tornbyggnader av sten, som ibland tillades de vanliga kyrkorna, vore ytterligare ett kraftigt vittne om samma sak, då de ursprungligen ej varit avsedda för klockorna och i enlighet härmed blott haft smala ljusöppningar och inga ljudgluggar. Den senare forntiden kunde i många av de gammelsvenska bygderna uppvisa talrika centrala försvarsanläggningar, de s. k. bygdeborgarna, avsedda för, som man antagit, civilbefolkningens skydd i krigstid. Sockenkyrkan i sten övertog, har man sagt, delvis bygdeborgens funktioner. Att vissa medeltidskyrkor — s. k. rundkyrkor och andra — redan från början fått en av försvarshänsyn förestavad utformning är också känt.

Det är min mening att här försöka belysa dessa synpunkter från det medeltida Skara-stiftets horisont. Man kan göra detta så mycket hellre som detta område utan tvivel söker sin like i fråga om mängden av byggda och bevarade sockenkyrkor från äldre medeltid. Detta kulturområde har också i långa tider varit en förbindelseled mellan det centrala Sverige och Västeuropa och jämväl en rikets gränsmark i väster. Ur denna synpunkt kan det jämföras med rikets gränsmark i öster — Finland. Påhälsningar



*Den slutna uppsynen hos en romersk basilika eller en romansk smålandskyrka (Dädesjö) ser kanske "krigisk" ut, men deras utformning är bestämd av kultskäl och ärvd från Södern. Sol och hetta skulle utestängas, och den målade interiören krävde stora ytor och enhetligt ljusfall.*

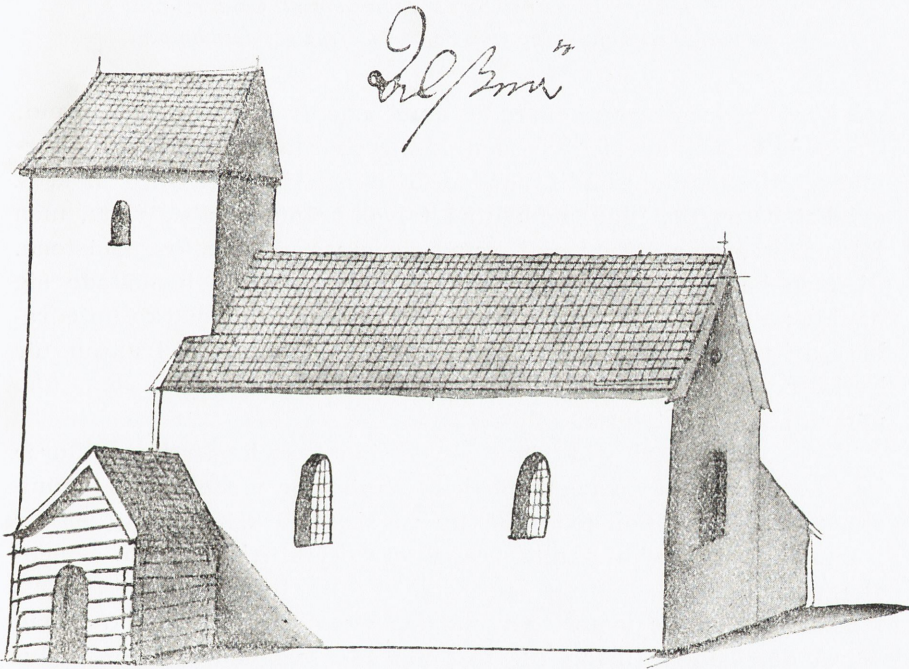
av brännande och skövlande fiender har det fått, så snart tillfälle yppat sig, och profana borgar och fästen ha där varit talrika.

Det medeltida Skara-stiftet var, åtminstone formellt, det äldsta inom det gammalsvenska området, och det utgjorde en betydande del av den nordiska kyrkoprovinsen. Vid flera tillfällen under den yngre järnåldern hade det nog fått stifta bekantskap med kristen tro genom missionering, men härom tiga de skrivna källorna till kyrkohistorien. I vårt land blir först Birka-missionen ordentligt omnämnd i hävderna — förmodligen av den anledningen att den hör till de yngsta i genren. Den inträffar under en tid, då skrivna källor till vår medeltida historia över huvud taget börja uppträda.

Medeltidens Skara-stift var synnerligen rikt på profana borganläggningar och befästa stormansgårdar. De sistnämnda äro att finna framför allt i den skogrika södra delen av Västergötland utmed de floddalar, där fjärrvägarna till de gammaldanska landen löpte fram. Dessa fjärrvägar torde under medeltiden ha ägt betydelse framför allt som härvägar; för den fredliga kommunika-

tionen med grannlandet i sydväst och det övriga utlandet ha tydligen andra stråk varit viktigare. Utfallsporten var i det fallet Gamla Lödöse och trakten vid Göta älvs mynning. Frappant är, att skogsområdenas befästa stormansgårdar (som ofta bestodo av timrade längor och ett fast murat tillflyktstorn) nästan utan undantag ligga skövlade och öde. Deras uppkomst betingades av vissa sociala faktorer, främst väl feodalväsendet. De lades ej i landskapets gamla huvudbygder — Falbygden tycks sakna borganläggningar — utan i skogsbältet söderut och kring Vänerns stränder. Deras byggherrar ha ej varit i främsta rummet jordbrukare: de ha intagit en särställning socialt och politiskt; de ha uppfött hästar och boskap samt gjort krigstjänst. Deras borgar och gårdar föllo med sina herrar.

Skulle man ur synpunkt av bygdeförsvär i krigstid jämföra dessa medeltida gårdar med fast stentorn med kyrkorna, är det påfallande, att kyrkorna visa så få tecken på yttre våld. De flesta



1600-talets kyrkoavbildningar visa, att vapenhusen ofta varit byggda av trä, i timmer eller skiftesverk. De äro senkomna, nordiska tillägg till den gängse romanska stenarkitekturen, och deras funktion är vindfångets (Adelsö kyrka).



*Där vapenhusen redan under senmedeltiden murades av sten, utformades de ofta som kapell med altaren och målades på tak och väggar liksom kyrkan i övrigt. Ovan ett prov på målad vapenhusvägg från Sorunda kyrka i Södermanland.*

stå kvar med murarna bevarade, utan spår av bräscher och brand. Orsaken härtill är givetvis den att kyrkorna i motsats till stormansgårdarna underhållits av socknen och i princip äro s. a. s. evighetsbetonade. Många ha utan tvivel bränts och skövlats, men faktum kvarstår att de ej i grund förintats så som krigarfästena. Fienden har bränt sockenkyrkor (liksom han ofta bemödade sig om att nå upp till det fredliga stiftcentret och brännmärka katedralen) av terroristiska- eller prestigeskäl. Men någon fruktan för kyrkorna ur strategisk eller fortifikatorisk synpunkt har han näppeligen behövt hysa.

Tanken att i krigstid söka skydd inom sockenkyrkans murar kan av flera skäl ha legat nära till hands för medeltidens människor: den förhoppningen ville man gärna göra sig, att även de främmande gästerna skulle respektera kyrkofriden; och gemenskapen inom de helgade murarna var ur flera synpunkter att föredraga framför isoleringen på den egna gården, även om man också där hade tillgång till fast murade byggnader, t. ex. ladugårdar. Kyrkbacken hade dessutom ofta nog ett strategiskt läge: För kyrkogårdens skull hade man lagt templen på självdränerande, höga moränkullar.

Men särskilt inrättad med tanke på försvarbarhet var den roman-

ska sockenkyrkan i regel ej. Skottgluggar saknas liksom t. ex. skyttegångar, bröstvärn, karnap o. a. stående anordningar för borgar. Tornen äro, där sådana finnas, ej byggda med tanke på flankeringsmöjligheter, nödvändigheten av att kunna bestryka huvudportalen e. dyl. Fast murad var kyrkan, och som ett utanverk låg den ofta nog kraftigt tilltagna kyrkogårdsmuren, men deras solida, oförstörbara murar voro fast fogade i varaktigt material framför allt av det skälet, att en riktig kyrkobyggnad *skall* muras av sten; den var konstruerad och uppförd i enlighet med det evighetsbetonade i kyrkans idé. Planläggningen var bestämd enbart av kultskäl, material och teknik likaså. Märk att vikingatidens kyrkor alltid byggdes av trä — stavkyrkorna; skulle detta visa, att missionstiden varit fredligare för neofyterna än 1100-talet? En kyrka skall också helst ha torn, men dessa äro i regel fasta och slutna men högst okrigiska byggen. De göra på sin höjd intryck av att vara utkiks- och tillflyktstorn för några få personer — man tänker närmast på den till kyrkan alltid hörande prästgårdens invånare. Möjligt är, att den art kyrkliga stormansgårdar prästboställena<sup>1)</sup> kunna sägas vara, haft sina tillflyktstorn lika väl som de profana herresätena, och att stentornen i det förra fallet kombinerats med kyrkbygget. Möjligen kunna de gotländska kastalerna delvis finna sin förklaring utifrån denna tanke. I andra fall är det tydligen kungen och jarlen som befordrar märkligare tornbyggen vid kungsgårdskyrkorna.

Det är emellertid min tro, att den nuvarande idén om kyrkan som sockenfästning är i hög grad färgad av efterreformatoriskt tänkesätt. 1100- och 1200-talets fast organiserade nordiska kyrkoprovincs var en del av den stora katolska världen, och denna byggde kyrkor för sin egen räkning, för kyrkans krav, och utan starkare bitankar på publicums behov av nödvärn i ofredstid. Det fanns även i forna dagar utan tvivel mest fredstid, åtminstone vad beträffar de stora områden kyrkan famnade. Ett särskilt skyddsbehov, som kunde gälla prästen, påvliga uppbördsmän el. dyl. borde det dock fallit sig naturligt att behjärta.

Såsom ganska betecknande för den extremt merkantila inrikt-

1) Byggnadsbeståndet för medeltidens svenska prästgård beskrives i Upplands-, Södermanna- och Västmannalagarnas kyrkobalk, andra flocken, där det stadgas, att bebyggelsen skall omfatta 7 laga hus: *stuga och stekarehus, lada och sädesbod, visthus och sovhus och fähus*. (Holmbäck-Wessén, Svenska landskapslagar I, 1933, s. 14; II, 1936, s. 4; III, 1940, s. 14),

ning, medeltidsbebyggelsen i hansestaden Visby erhållit, har man tolkat det märkliga faktum att Maria-kyrkans övre del, vindsvåningen ovan valven, har karaktär av magasin, snarlikt de vanliga köpmanshusen. Mitt i gavelfasaden sitter på övligt vis en hissbom för att underlätta uppforslandet av varor. Detta faktum har väl verkat överraskande, men i regel har man utan allvarligare betänkligheter satt detta kyrkomagasin i direkt samband med köpmännen och deras behov av lagerlokaler. Ganska försiktigt uttrycker sig Sven T. Kjellberg (Gamla svenska städer, 7—8, 1923, text till pl. 11): »Att kyrkvinden varit använd som varumagasin torde vara tämligen säkert; om dess tillkomst skedd i direkt syfte att erhålla ett dylikt af mäktiga dimensioner, eller om den dikterats af andra skäl må lämnas därhän. Att denna bildning hör hemma i en köpstad torde dock få betecknas som mer än en tillfällighet.» — Den som senast yttrat sig i frågan, Erik Lundberg (Byggnadskonsten i Sverige under medeltiden 1000—1400, 1941, s. 552) kallar den »... en vind, som synes ha kommit till användning för profant ändamål.» Klart utsäges ej det viktiga faktum, att denna kyrkvind byggts för kyrkans eget behov. Den är ett sockenmagasin eller tiondelada, s. a. s. uppflyttad på kyrkan på grund av tomtrist. Kanske var denna kyrkvind ej alldeles enastående i denna användning. Knappheten på utrymme för domkyrkan och dess hus just på denna ort är emellertid välkänd; den återspeglas redan i kyrkans byggnadsplan i så måtto att koret fått en förkrympt utformning till följd av bergbrantens — Klintens — hindrande inverkan. Har den medeltida stenhusbebyggelsen i övrigt trängts tätt omkring kyrkan, och dess närmaste omgivning upptagits av gravplatser, förklarar detta saken till fullo.

Att för försvarsändamål direkt anpassade medeltidskyrkor finnas är allmänt känt. Hur pass vanliga de varit i äldre tid är dock vanskligt att bedöma. Den långa raden av öländska s. k. klövsadelkyrkor — alltid sekundärt påbyggda för försvarsändamål — har tyvärr skövlats på några få undantag när. I Kalmar-trakten finnas ännu Hossmo och Kläckeberga, den sistnämnda möjligen att uppfatta såsom ett till kyrka apterat fast hus från medeltiden. Tydlig och odisputabel försvarskaraktär ha ju även de stora rundkyrkorna, särskilt på Bornholm men även i Kalmartrakten och i Östergötland, t. ex. Vårdsberg. Med Stockholms-traktens små rundtempel Bromma, Solna, Munsö skall förhållandet vara det samma, men i fråga om Skara-stiftets 4 kända rundkyrkor är den

strategiska synpunkten svår att anlägga. Av de bevarade monumenten (Skörstorp, ännu i bruk, och Agnestad, frilagd ruin) att döma ha vi här att göra med mycket enkla och mycket små, runda kapell- eller kyrkobyggnader, i vilka några försvarsanstalter åtminstone numera ej kunna påvisas och knappast vore att vänta. Det har sagts, att dessa kyrkors läge skulle visa deras strategiska betydelse: inlagda på en karta i liten skala tycks de ligga på platser, där de danska härvägarna mynna på Falbygden. Detta skäl övertygar ej, och än mer betänksam blir man, när man kommer till ort och ställe, då det begiver sig att Skörstorps kyrka ligger i en sänka och Agnestads ruin på öppna fältet, flackt och fredligt. Vad har rundkyrkoformen i dessa fall att säga? Flera möjligheter till förklaring yppa sig, och försvarsteorien förefaller i dessa fall umbärlig.

Utän tvivel är det på tiden att forskningen kring de s. k. försvarskyrkorna lämnar de snävt konsthistoriska synpunkterna och försöker se kyrkan ur kyrklig aspekt. Det fordras en ingående kännedom om den katolska kulturen och kyrkopolitiken, dess yttningar och behov, om härvid önskade resultat skola kunna ernås. Liksom de flesta protestantiska forskare saknar den, som skriver detta, i hög grad denna kyrkohistoriska skolning, men det må vara honom tillåtet att här som ett experiment betrakta försvarskyrko-problemet s. a. s. inifrån. — Ett av den påvliga kurians angelägnaste intressen i den nordiska kyrkoprovinsen gällde skatteuppbörd. Skatteindrivare ha väl sällan bemötts med oinskränkt hjärtlighet i utövandet av sin gärning, och allraminst kan så ha varit fallet i en tid då lagarna i sina stadganden medgav rabatt på mansboten vid dråp av utlänning. Vi ha också berättelser från medeltiden som skildra de stora svårigheter som mötte de påvliga skattekollektorerna i vårt land. De skildra hur man under betäckning av väpnade ryttare smyger genom skogarna, räddar sig fram till klostren med sina skatter av uppbördsmedel och slutligen efter ritter så vådliga och påskyndade, att hästarna stupa, när en hamnstad, där man kan inskeppa sig.

Det är tydligt, att dessa kyrkans män behövt fasta punkter här och var, särskilt i trakter, där kloster saknats, och det är lika klart att dessa fasta punkter bör ha varit både försvarbara och inrättade för övernattning. Ej underligt om de förlades vid kusten, där man skulle ligga och vänta på skepp eller på vind, och ej underligt, om de byggdes vid utfartsvägarna från de rika bygderna

till kusten. Betrakta vi fästningskyrkorna ur denna synvinkel, ställes den hävdvunna meningen om deras strategiska funktion totalt på huvudet: de spärra ej vägarna till våra huvudbygder för anfall av »vender» och andra rövare. De tjänade som fästen för en trafik i alldeles motsatt riktning.

Det finns en särskild detalj i våra kyrkobyggnader, ett stående tillägg, som genom sitt namn här i Sverige ofelbart för tanken till strid och vapenlek — det är vapenhuset. Genom sitt läge har det ansetts utgöra ett skydd för huvudportalen. Härtill kan sägas, att åtminstone i Skara stift en mängd vapenhus på 1600-talet och långt in på 1800-talet voro byggda av trä, — timrade eller i skiftesverk — vilket bl. a. framgår av teckningarna i Peringskiölds Monumenta tom. IX. De äro alltså ur denna synpunkt att karakterisera som enkla vindfång; men namnet då! Under 1600- och 1700-talet kallas dessa tillbyggen *vakn-* eller *våknhus*, och detta namn är enligt språkforskningen = vapenhus; det synes ofrånkomligt. Den allmänna uppfattningen är också, att de kyrkobesökande i detta förrum hängt av sig sina vapen före inträdandet i kyrkan. Man är ganska ense i den uppfattningen att gamla tider i regel varit mycket krigiska och tarvat en ej obetydlig vaksamhet och beväpning i vardagslag. »Vapnen sina vike en man ej ett fjät ifrån på fältet...» säger Havamal, och romantikens bild av den till tänderna väpnade vikingen har bidragit till befastande av dessa föreställningar. Dylika rekonstruktioner utgå dock från fynden i rika krigargravar och torde knappast visa något med bestämdhet om vardagsbruk och varmanssed. Vidare är det så, att vapenhus ej finnas på kyrkorna i den äldsta — och, som vi ville tro, mest barbariska — medeltiden. De uppträda först på 1300-talet, åtminstone *murade*, särskilt på 1400-talet och bli sedan regel. I det konservativa gamla Skara-stiftet muras många först på 1600-talet. I Uppland finnas ursprungliga senmedeltida vapenhus med samtida målningar, som nå långt ned på väggarna, ja, t. o. m. altaren. Anordningar för upphängning av vapen på väggarna känner jag ej i något fall. Däremot finnas sittplatser i form av bänkar vid väggarna. Hela anordningen möter först under senmedeltid och renässans och blir vanlig först efter reformationen. Sakristia och vapenhus ingingo ej i våra efter sydländsk, allmänkatolsk sed planlagda, romanska sockenkyrkor. De ha tillkommit i den mån nya pretentioner yppades i den vintriga Norden och



i anslutning till de allmänna framstegen inom medeltidens byggnads- och bostadsskick. — Även om den traditionella uppfattningen rörande vapenhusens betydelse kan rymma mycken sanning, är det utan vidare klart, att den icke rymmer hela sanningen. Särskilt namnfrågan är förtjänt av att utredas från sakkunnigt håll.

Med ovan framförda synpunkter har jag velat återföra ett par byggnadshistoriska kyrkofrågor till problembordet; det är för visso enda sättet att slutligen få uppenbarat vad som faktiskt skett i det som synes ha skett.

*Harald Widéen.*

### **Liber cantus 1620 och 1623.**

Vilket är det äldsta svenska nottrycket i reformationskyrkan? Efter Klemming anger T. Norlind i en uppsats om Svenska kyrkosångböcker före 1697 (*Kult och Konst* 1906, s. 281), att det är HB 1614. Denna uppgift citeras även i K. Peters, *Den gregorianska sången*, s. 47. Det äldsta svenska nottrycket efter reformationen torde emellertid vara *Then svenska Psalmboken* 1586, som trycktes i Stockholm på A. Gutterwitz' tryckeri med tryckta notlinjer och nottecken (jfr N. Fransén, *Reformationstidens liturgiska utveckling*, *Kyrkohistorisk Arsskrift* 1935, s. 177). Dessförinnan hade i reformationstidens i Sverige tryckta musikalier endast notlinjerna tryckts, medan nottecknen inskrevos för hand; så t. ex. i *Mässan* på Swensko 1541, 1548, 1557, *Een liten Songbook* 1553 och *Troon* på svenska och latin 1578. Dessa är alltså snarare att räkna som en sorts musikhandskrifter. — Efter Gutterwitz' död övergick tryckeriet till Uppsala universitet och ärkestiftsstyrelsen och fick till föreståndare Eskil Matzson. Nu trycktes här HB 1614 (innehållande bl. a. musiken till prefationen, instiftelseorden och *Fader Vår*) och *Then svenska Psalmboken* av 1616.

1620 trycktes på Eskil Matzsons tryckeri en »*Liber cantus, in quo glorificationes, hoc est: Kyrie et Venite, nec non: sequentiae et antiphonae, in summis et simplicibus Festis, atque diebus Dominicalibus usitatae, continentur. Additus est etiam cantus ecclesiasticus sive Gregorianus, qui in solennibus Ecclesiae Festivitatibus, canitur. Item: Threnodiae, quibus in funerum deductionibus,*