

Eucharistins plats i kyrkorummet

Några reflexioner utifrån erfarenheterna från ett forskningsprojekt.

Det finns två företeelser inom kyrkor och samfund under senare delen av detta århundrade, som med all sannolikhet kommer att uppmärksammas av historieskrivningen; dels efterkrigstidens intensiva kyrkobyggande, dels förnyelsen på gudstjänstlivets område genom nya handböcker och gudstjänstordningar.¹

Det är ett faktum att hela rumsbilden i kristen kyrkoarkitektur under en stor del av 1900-talet befunnit sig i en omvandlingsprocess, vars resultat på ett genomgripande sätt förvandlat kyrkorummets karaktär. Man kan nog utan överdrift säga, att vad vi nu upplever är den största förändringen av våra gudstjänstrum sedan medeltiden. Den nedärvda långhus-kyrkan har ersatts av en ny grundform som närmar sig kvadratens form. Koret har fallit bort ur grundplanen och altaret flyttat ut i församlingen. Predikstolen har reducerats till en liten ambon, frontalt placerad och utan auktoritära attribut. Bänkarna eller oftare stolarna har placerats tresidigt omfattande eller ringformigt kring ett liturgiskt centrum. Man kallar denna princip cirkumstantes (=stående omkring). Idéen äger viss släktskap med den under 1800-talet inom protestantismen i Tyskland vanliga centralkyrkoidéen. Syftet med denna omvandling i gudstjänstrummet – av prof. Gordon Davies

betecknad som "The Twentieth Century Reformation" har varit att lyfta fram församlingen till en medfirande roll i liturgin, att göra den medveten om sin bibliskt legitima ställning som ett prästerligt Gudsfolk. Man har velat skapa nödvändiga arkitektoniska förutsättningar för "a corporate Worship" – en tillbedjan i gemenskapens tecken. Altaret har därvid fått en ny symbolisk betydelse – det tolkas entydigare än förut som en hänvisning till kyrkans Herre själv – Kristus, "hörnstenen" i det nya templet. På sin plats mitt i församlingen har den ett religiöst budskap, som kan förstås av alla: Gud är mitt ibland oss.²

Man kan med fog säga att den här utvecklingen är avläsbar inom de flesta kyrkor och samfund i västvärlden, även om variationerna på temat är många.

Förnyelsen på gudstjänstlivets område är på samma sätt något utmärkande för kyrkor och samfund världen över, och där Nattvardens ställning förstärkts i de nya handböckerna och gudstjänstordningarna. Detta fenomen behandlas utförligt på annan plats i denna tidskrift.³

Föreliggande uppsats skall i någon mån söka teckna några drag av utvecklingen på svensk mark av våra nya kyrkorum, sett i ljuset av det liturgiska förnyelsearbetet. Det gäl-

²A.a. s. 12f.

³Andren, Åke, Liturgiska utvecklingstendenser i världens kyrkor under de senaste decennierna, s. 5f, ingår i Svenska kyrkans gudstjänst SOU 1974/67, bilaga 1.

¹Bergman, Carl-Göran, Den moderna kyrkoarkitekturens framväxt och utveckling, s. 3f; ingår i Kyrkorum och kyrkobyggnad, Uppsala 1986, lic.avhandling, stencil.

ler utvecklingen inom Svenska kyrkan men också i någon mån utvecklingen inom Svenska Missionsförbundet och Örebromissionen.

Material från forskningsprojektet Föror kyrkan

Bakgrundsmaterialet för mina reflexioner är till stor del hämtade från forskningsprojektet Föror kyrkan, ett tvärvetenskapligt forskningsprojekt, som med bidrag från HSFR (Humanistisk samhällsvetenskapliga forskningsrådet) och BFR (Statens råd för byggnadsforskning) under åren 1979–82 bedrev forskning om kyrkors och samfunds byggande under åren 1967–78. En del av forskningsrönen som här tas upp har tidigare presenterats av mig i projektets forskningsrapporter (nr 1, 8 och 13).⁴

Vidare tas här upp material från projektet som tidigare ej publicerats.

Det insamlade materialet hänför sig till ett omfattande intervjumaterial, som bl. a. uppstår frågor om undersökningsförsamlingarnas kyrkorum, dels faktiska uppgifter om kyrkorummens liturgiska möblering, dels uppgifter från resp. församlingspräst om hur de själva använder kyrkorummet och hur de upplever det som liturgiskt rum utifrån församlingens gudstjänstsituation. Speciellt har frågor ställts om 1976 års försöksordning används, om man gör bruk av kyrkorummets möjlighet till firande av Mässan versus populum, etc.

Frågeformuläret var utarbetat i första hand med tanke på Svenska kyrkans församlingar (60 kyrkor ingick i intervjumaterialet)

⁴a) En närmare beskrivning av projektet ges i Slutgiltigt program för Projektet Föror kyrkan, 1979, stencil.

b) Rapport 1 Byggnadsverksamheten inom Svenska kyrkan och de fria samfunden. Tendenser och problem, Uppsala 1979. Rapport 8 Svenska Missionsförbundet i stad och förort, Uppsala 1980. Rapport 13 Katolska kyrkan i stad och förort. Örebromissionen i stad och förort, Uppsala 1981.

men har också, i något modifierad form, använts för de 18 Missionsförbunds kyrkor och 5 Örebromissions kyrkor som också ingått i undersökningen. Här måste också tilläggas att 5 nybyggda katolska kyrkor också ingått i undersökningen, dessa tas icke upp i denna uppsats. Jag hänvisar här till forskningsrapport nr 13.

Generella iakttagelser av nya kyrkor inom Svenska kyrkan

De kyrkorum som ingått i undersökningen är tillkomna mellan åren 1967–1978. Här kan man iaktta en utveckling från det mer långsträckt kyrkorummet, av traditionell typ, mot ett kyrkorum som tangerar kvadratens eller cirkelns form. Med denna utveckling följer också en klart markerad skillnad i den liturgiska möbleringen. Ju yngre rum ju större flexibilitet i själva möbleringen, dvs. en utveckling mot fristående altare av bordstyp, predikstolen får alltmer formen av en enkel ambon, oftast inte fixerad på en bestämd plats i kyrkorummet, men normalt så uppställd att den bildar pendang till dopfunten. Man kan också lägga märke till att själva altarets uppbyggnad och området däromkring genomgår en gradvis "förenkling". Detta har bl. a. inneburit att upphöjningen på vilket altaret ofta vilat, har eliminerats. Och själva altaret har fått ett enklare utförande icke sällan underdimensionerat i förhållande till rummet.⁵

I Sverige har vi inte "drabbats" av det s. k. multifunktionella kyrkorummet – det kyrkliga allrummet. Ett rum, som förutom att vara gudstjänstrum också skall fungera för olika kyrkligt-sociala evenemang. Under 1960- och 70-talen uppfördes en rad sådana anläggningar i England, Tyskland och Belgien bl. a. Företeelsen har till en del sina rötter i sekularise-

⁵Se vidare Axel Rappe: Kyrkorummet – utvecklingstendenser i efterkrigstiden, Uppsala 1974, stencil.

ringsteologins föreställning om gudstjänst och gudstjänstrum. Utvecklingen har sedan gått i nya banor och idag torde man kunna säga att sakralrummet återkommit. Man kan emellertid säga att den kontinentala debatten om det multifunktionella kyrkorummet knappast berört Sverige och Skandinavien, men att den i så måtto haft en viss påverkan att debatten om kyrkorummets integrering med övriga församlingslokaler blev mycket aktuell.⁶

Detta medförde att vi fick mindre kyrkorum, men så utformade, att de kunde anslutas till angränsande lokaler; kyrktorg, församlingssalar etc. (Ex. på sådana kyrkor är bl. a. Mariakyrkan, Eskilstuna; Grängesbergs nya kyrka; Sävja kyrka, Uppsala, m. fl.) Själva den arkitektoniska lösningen är inte ensartad, här finns alla upptänkliga lösningar, och här är inte platsen att närmare penetrera detta problem. Men man skulle, grovt räknat, kunna indela dessa kyrkor i två grupper. Den ena gruppen består av kyrkorum, där arkitekten sökt ge dessa en egen identitet – en sakral tyngd, för att därmed markera kyrkorummets egenart, men samtidigt skickligt fogat det in i byggnadskroppen i övrigt, så att man upplever den som en del av en helhet. Den andra gruppen består av kyrkorum, som väl fogats in i byggnadskroppen men icke lyckats hävda "sin egen identitet". De har blivit nästan som ett av de övriga rummen, möjligen med en något högre rumshöjd. Det finns en uppenbar risk med den senare typen av kyrkorum att de blir alltför neutrala. Det tillhör inte den lättaste uppgiften att söka i ord klarlägga vad detta innebär. Men som jag upplevt det hänger mycket av kyrkorummets sakrala tyngd i den här typen av kyrkor just på hur man arrangerar altaret, vilken tyngd det får i form av sin fysiska storlek. Rummets ljusföring är vidare av mycket stor betydelse liksom även rummets material och självklart dess konstnärliga utsmyckning. Åtskilliga av de nya kyrkor-

na, även de som har en hög arkitektonisk kvalitet, har en osäkerhet i gestaltningen av kyrkorummet. Detta kan ha sin orsak i att "beställaren"-församlingen, inte klart har kunnat artikulerat vilka "krav" församlingen skall ställa på sitt gudstjänstrum.

Det är också uppenbarligen så att det är betydligt svårare att skapa mindre, väl fungerande kyrkorum, där kravet ofta är att de också skall kunna göras större.

Ovan har jag angett några generella drag i utvecklingen av de nya kyrkorna. Men om man ser på hur kyrkorna byggts utifrån ett kyrkogeografiskt perspektiv, framträder en del intressanta synpunkter.

Antalet kyrkor i undersökningen som räknas till Stor-Stockholm resp. Stor-Göteborg är lika stort, sju stycken. Så gott som samtliga kyrkor i Göteborgs-urvalet, oavsett när under undersökningsperioden de är byggda, är av via-sacra typ, dvs. rektangulära kyrkor, ofta med utbyggda eller avgränsade kor. Flera av dem är så byggda att kyrkokroppen inte organiskt hör samman med församlingshemsdelen. (Ex. på detta Tynnereds kyrka.) Jag har inte underlag för att göra en noggrannare analys av detta förhållande, men så mycket kan vi läsa ut av materialet emellertid, att det funnits en medveten "styrning" i byggnadskommittéerna av hur kyrkorummen skulle utformas. Det framgår av lokalprogram och protokoll och vid samtal jag haft med personer i nyckelställning. Här har man uttalat sig klart för en traditionell uppbyggnad av kyrkorummen: ett långsträckt kyrkorum, murat altare ställt mot korväggen och uppställt på en mindre upphöjning, fast predikoplat framhävd i rummet genom dess placering över korgolvet, fast altarring, kyrkorummet möblerat med bänkar.

Vi kan vidare konstatera att kyrkorummen är genomgående större än kyrkorna i övrigt i undersökningen.

Det medvetet konservativa draget i uppfattningen av kyrkorummets utformning av-

⁶Bergman, Carl-Göran a. a. s. 15f.



Mjökuddens kyrka, Luleå (1971). Ark. SAR Bertil Franklin.

Det centralt anlagda rummet har fått en funktionell form av långhuskaraktär. Form och funktion svär mot varandra.

speglar sig också i användningen av 1976 års gudstjänstordning. Enl. den undersökning som gjorts av Göran Gustafsson (1982) visar det sig att endast 17,4 % av församlingarna övergått till den nya ordningen inom Göteborgs stift. Även om man kan förmoda att användningen av den nya ordningen har varit större i Stor-Göteborg än i stiftet i övrigt, så hade endast tre församlingar av de som ingår i

vår undersökning övergått till den nya ordningen.⁷

Här finns alltså en klart markerad uppfattning av synen på dels det moderna kyrkorummet, dels på den nya gudstjänstordningen, ett

⁷Gustafsson, Göran, 1976 års gudstjänstordning, användningen 1980. Rel. sociologiska institutets skriftserie 166/167, 1982, s. 71.

synsätt som är grundat i den västsvenska fromhetens synsätt. Man kan alltså säga att ett klart markerat teologiskt ställningstagande kommit till uttryck i byggnadskommittéer och kyrkoråd.

Ser vi så på de nya kyrkorna i Stor-Stockholmsområdet är dessa nästan uteslutande av typen cirkumstantes, dvs. med en grundform nära kvadratens. Så gott som samtliga kyrkor har ett fristående altare, predikoplatsen är icke monumentalt framhävd, utan i regel i form av en talarstol. Altarringen består i regel av lösa knäfall. Sittplatserna i övervägande delen av kyrkorna består av lösa stolar grupperade kring altaret, osv.

Av vad jag har kunnat inhämta via protokoll och andra handlingar från kyrkoråd och byggnadskommittéer och i samtal med nyckelpersoner, har diskussion om kyrkorummens utformning och liturgiska funktion i ytterst ringa grad förekommit. Från församlingens sida har man helt enkelt accepterat den form kyrkorummet givits av arkitekten eller såsom det presenterats i lokalprogrammet.⁸ Hur arkitekterna inhämtat sina idéer har inte helt kunnat kartläggas, men i åtskilliga fall kan vi sluta oss till att vederbörande via studieresor och konferenser inhämtat de nya idéerna. Man skall heller inte bortse från den stora roll som Axel Rappes bok *Domus Ecclesiae* spelat för en stor grupp av de arkitekter som varit verksamma med att under den här tiden rita kyrkor.

För att ytterligare komplettera bilden kan vi också vad gäller användandet av 1976 års gudstjänstordning inom Stockholms stift med Göran Gustafsson konstatera att 1982 45,8 % av församlingarna övergått till den nya ordningen.⁹

⁸Lokalprogrammen har i flera av de aktuella kyrkorna utarbetats av Kyrkans Byggnadsbyrå och Kyrkfrämjandet. I programmet har angivits att kyrkorummets form bör vara kvadratisk att altaret bör vara fristående, etc.

⁹Gustafsson, Göran a. a. s. 71.

I uppläggningskedet av undersökningen fann vi att området Umeå-Luleå fått anmärkningsvärt många nya kyrkor som föll inom undersökningsperiodens ram. Detta medförde att relativt många nya kyrkor från landets nordligaste stift kommit med i undersökningen. Man skulle ha väntat sig, med kännedom om den kyrkliga profil av lågkyrklig karaktär som i hög grad präglar Umeå-Luleå området, att detta skulle kunna avläsas i de nya kyrkorummens utformning och liturgiska uppbyggnad. Av de i undersökningen aktuella kyrkorna är det endast en som fått sin rumsliga uppbyggnad utifrån en bestämd teologisk grundsyn, som kom till uttryck i kyrkoråd och byggnadskommitté. I övrigt präglas de nya kyrkorna i Umeå-Luleå området i hög grad av de nya idéer som ovan berörts.

I undersökningen har vi också sökt belysa i vilken grad man i församlingar med nya kyrkorum i gudstjänstsammanhang utnyttjat exempelvis versus populum. Nära 70 % av kyrkorna i undersökningen erbjuder en sådan möjlighet. När undersökningen gjordes (1980–81) var det enbart vid 30 % av kyrkorna som prästerna använde sig av möjligheten att fira Mässan versus populum. I några fall hade man börjat använda sig av möjligheten, men sedan återgått till den gamla ordningen. Det är möjligt att om man idag, 5–6 år senare skulle göra om enkäten, vi skulle få ett annat resultat. Jag är emellertid inte helt säker. Kontakter med många församlingar runt om i vårt land har gett mig intrycket av att viljan att experimentera och genomföra nya idéer är högst begränsad. Göran Gustafsson har i en undersökning av användningen av 1976 års gudstjänstordning konstaterat att majoriteten av de församlingar som övergått till den nya ordningen nöjt sig med att göra högst marginella förändringar, som exempel att placera Tron efter predikan eller att införa de nya nattvardsbönerna.¹⁰ Men att därtill låta

¹⁰Gustafsson, Göran, 1976 års gudstjänstordning III.

den nya gudstjänstordningen få påverka användningen av kyrkorummet har endast intresserat ett fåtal församlingar, detta framgår med önskvärd tydlighet i vårt projekt.

Jag vill påstå att man i det liturgiska förnyelsearbetet i ytterst ringa grad tagit med de rumsliga frågorna som en del i själva förut-sättningen.

Vi har fått en typ av kyrkorum, som i sin uppbyggnad förutsätter en klar distinktion i hur Mässan gestaltas i rummet. Detta innebär bl. a. att man rumsligt inte gör klar åtskillnad mellan Ordets och Måltidens gudstjänst. Det finns en uppenbar risk, att om inte den nya Mässordningen, som senast den 1 Advent 1987 skall vara införd i Svenska kyrkans församlingar, får en fast förankring i gudstjänst-rummet – där Mässans båda poler Ordet och Måltiden rumsligt klart markeras – hela gudstjänststrukturen hotar att gå förlorad.

Det förefaller mig självklart utifrån strukturen på den nya Mässordningen, att altaret exklusivt reserveras för Måltiden och att Ordets gudstjänst sker från en pult vid sidan om altaret jämte ambonen. Det något egendomliga uttrycket "altartjänst" finns ju nu inte längre i den nya Mässordningen. Även om de hitills utgivna ordningarna säger föga om hur den nya gudstjänsten skall gestaltas i kyrkorummet, bör allmänkyrklig praxis tillämpas.

Det är att beklaga att det digra och mycket omsorgsfulla material som handbokscommitén tagit fram i så ringa grad beaktat de rumsliga frågorna i sammanhanget. Talet om flexibilitet i kyrkorummet, fristående altare, etc. har blivit modeord, utan ofta en mer ingående pastoral-liturgisk reflexion.

Vid flera tillfällen vid besök i församlingar knutna till ovan nämnda projekt framhölls från församlingsbor och präster (sic!) att det nya kyrkorummet inte fungerade tillfredsställande. Det visade sig ofta att man helt enkelt inte förstått att rätt utnyttja kyrkorummen ur liturgisk synpunkt. Arkitektens goda intentioner, måhända hämtade från Axel Rap-

pes bok *Domus Ecclesiae* eller uppsnappade på någon konferens, hade plötsligt visat sig "obegripliga".

Än svårare förefaller det mig att utan mer ingående kunskap om liturgins väsen och hur man gestaltar en gudstjänst i ett kyrkorum, kunna göra den nya mässordningen levande i våra stora, gamla kyrkorum. Här behövs en myckenhet av fantasi och kunskap för att få rum och liturgi att spela samman till en helhet. Här saknas så vitt jag vet, ännu någon form av modeller till hjälp och stöd för präst och församling. Det är nu inte bara fråga om hur man liturgiskt möblerar ett gammalt eller nytt kyrkorum, i lika hög grad är det fråga om hur man sedan använder dessa möbler – hur präst och medhjälpare gestaltar gudstjänsten. Även yttre, till synes enkla ting såsom prästens sätt att röra sig vid altaret, fr. a. när vederbörande agerar bakom altaret mot församlingen, är viktiga moment när man i en församling vill skapa en levande meningsfull gudstjänst.

Generella iakttagelser av nya kyrkor inom SMF och ÖM

Byggnationen av nya kyrkor inom de fria samfunden i Sverige har varit mycket omfattande från 60-talet och framåt och har följt trenden för Svenska kyrkan. Det mest iögonfallande är kanske trots allt inte antalet nya kyrkor inom de fria samfunden, utan den genomgripande förändring i själva arkitekturen, både vad det gäller dess yttre och inre gestaltning, som ägt rum under de senaste 20–25 åren.

I väckelsens barndom var det säkerligen angeläget att gent emot Svenska kyrkan genom missionshusets, kapellet fr. a. yttre utformning, markera gränsen. Men det skulle inte dröja länge förrän man började bygga mer "kyrkliga" missionshus. På många orter, redan vid sekelskiftet, hette det inte längre missionshus eller missionskapell, utan mis-

sionskyrka. Det kan vara intressant att påpeka att P. P. Waldenströms egen kyrka i Gävle hade både altare och altarring. Det kan möjligen förklaras med att Waldenström ju varit präst i Svenska kyrkan och hade ett omvittnat intresse för estetik och konst.

Det torde finnas ett samband mellan en alltmer fast gudstjänstordning och kyrkorummets utveckling inom SMF.

Att via själva kyrkorummet markera skillnaden mot Svenska kyrkan upplevdes så småningom vare sig nödvändigt eller önskvärt. Något av Missionsförbundets programförklaring av hur nya missionskyrkor bör byggas återspeglas i boken *När kyrka skall byggas*, som utkom 1963 och var en sammanställning från en idéävling om nya kyrkor, genomförd av SMF. Det är kanske något förvånande att man redan vid 60-talets början finner så pass avancerade lösningar på kyrkorummet. Långhuskyrkan dominerar bland bidragen och så kom också merparten av de nya missionskyrkorna att byggas.¹¹

Utvecklingen inom SMF

Forskningsprojektet *Förortskyrkan* lät undersöka 18 missionskyrkor, vilka på ett utmärkt sätt speglar tendensen i SMF:s aktuella byggande. Med en viss förenkling skulle man kunna hävda att en missionskyrka byggd under den aktuella tiden 1967–79 i så väl exteriör som interiör knappast skiljer sig från en förortskyrka tillhörig Svenska kyrkan. Goda exempel utgör Högbergskyrkan i Ludvika och Ansgarskyrkan i Västerås. Utvecklingen i byggandet efter 1979 har följt linjen mot en allt mer "förkyrkligad" stil. Man skulle t. o. m. kunna säga att flera av de nya missionskyrkorna är mer "kyrklika" än Svenska kyrkans moderna kyrkor. Fortfarande finns det i många nya missionskyrkor strävan till monumentalitet

i arkitekturen. Kyrkorummen har ofta utformats enligt det längsriktade rummets princip, med fasta bänkar, ett avgränsat och upphöjt kor. Inte sällan med altarbordet murat och med en fast predikstol, även den ibland murad och fixerad i rummet, höjd över kyrkgolvet. Exempel på detta kan man se i missionskyrkorna i Södertälje och Västerås.

Men utvecklingen är inte ensartad. De under 80-talet byggda missionskyrkorna visar här mot en enklare rumsuppbbyggnad och rum med flexibel möblering. Missionskyrkan i Valentuna och Årstakyrkan är goda exempel på vad jag här åsnyftar.¹²

Gemensamt för dem alla är dock att altarbordet jämte predikstolen och dopplatsen har en klart markerad plats i rummet, gärna så att altarbordet får en klar dominans. Den nya missionskyrkan i Uppsala och Immanuelskyrkan i Stockholm kan här tjäna som exempel.

Av de i undersökningen ingående 18 missionskyrkorna hade 17 altarring. Altarringen kom relativt tidigt in i missionskyrkor och kapell men användes då sällan eller aldrig vid kommunionen. Idag torde det vara undantag att de inte används vid kommunionen. Av undersökningen kan vi utläsa att vid 16 missionskyrkor mottar man nattvardshävorna knäfallande vid altarringen eller stående framför.

Förhållandena däremot vid missionskyrkor av ekumenisk karaktär som exempelvis Hjortensbergskyrkan i Nyköping där medlemmar från flera samfund gemensamt firar gudstjänst, kan bruket vid mottagandet av nattvardshävorna vara olika.

Som en kuriositet vill jag här citera hur man för ca 100 år sedan såg på saken: "... icke såsom en måltid, utan som en delikvents sista knäfall då han böjer sig ned för att motta-

¹¹När kyrka skall byggas, Dahlberg/Hedberg (utg.) Falköping 1963.

¹²För ytterligare studier av utvecklingen inom SMF se bl. a.: *Kyrkobyggnadskonferensen i Södertälje 20–21 okt. 1978* (stencil); *En kyrka kommer till. Missionskyrkan i Uppsala, Uppsala 1985* (kan erhållas från Uppsala Missionsförsamling).

ga det sista dödande hugget på sin nacke!" (E. Nyströms uttalande om nattvarden i Svenska kyrkan, återgivet i Lars Lindbergs bok "En levande församling" s. 153.)

Jag tror att det är riktigt att hävda att utvecklingen av kyrkorummen inom SMF sker parallellt med ett intensifierat arbete med ny handbok, vilken utkom under 1983. Tendensen i den nya handboken går i samma riktning som den tidigare (1963), alltmer av den allmänkyrkliga traditionen tas med. Detta innebär bl. a. att nattvardens ställning ytterligare stärks. Med denna nya handbok följer också allt mer ett rumsligt krav vid gestaltningen av gudstjänsten.

Utvecklingen inom ÖM

Missionsförbundet har väl egentligen icke utvecklat någon egen kyrkobyggnadstradition, men i ett tidigare skede känt ett visst släktskap med den pietistiska byggnadstraditionen inom den anglosaxiska världen, men har sedan utvecklat i en slags allmänkyrkstil på sätt som jag kort sökt beskriva i det föregående. ÖM har inte heller utvecklat någon egen byggnadstradition, utan ansluter till den baptistiska traditionen. I den baptistiska traditionen har tidigare gudstjänstrummet som liturgiskt rum spelat en icke särskilt framträdande roll. Man har sett rummet för gudstjänsten i första hand som rum för predikan.¹³

Inom forskningsprojektet har fem ÖM-kyrkor behandlats, vilka alla på olika sätt bär spår av en mycket radikal utveckling av byggnadstraditionen inom samfundet. Saronkyrkan i Göteborg får väl anses stå i en särklass. Här har man anlitat en av vårt lands mer framträdande arkitekter, professor Johannes Olivegren. Rummet är relativt stort; så tillvida klassiskt, som det har läktare på tre sidor.

Rummet har en mycket klar fokusering till podiet med altarbord, predikoplatz och dopgrav. En stor ljuskrans binder visuellt samman rummet.

Utvecklingen mot en sakralisering av det baptistiska kyrkorummet är mycket markant – medvetet eller omedvetet. Det förefaller knappast som om dessa nya idéer växt fram ur församlingarnas eget begrundande utan mer genom arkitekternas idégivning. Dessa har i allmänhet burit med sig någon form av grundidé som sedan utvecklats. Johannes Olivegren har exempelvis ritat flera kyrkor inom Svenska kyrkan och vid gestaltningen av Saronkyrkan i grunden förmodligen haft "allmänkyrkliga" idéer om ett kyrkorums gestaltning.

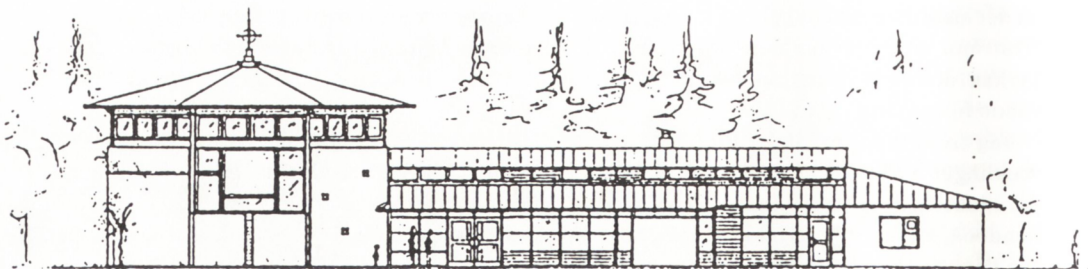
I de nya kyrkorna får altarbordet ofta en mycket markerad plats, ofta i förlängningen av rummets mittaxel. Predikoplatzen framhävs icke på samma sätt som tidigare var fallet.

Ett par helt nya ÖM-kyrkor understryks den här tendensen. Den ena är kyrkan i Åsbro frikyrkoförsamling, där kyrkorummet också exteriört ges en kraftig markering i det basillikaformade kyrkorummet. Den andra är kyrkan vid Örebro missionskola. Här har kyrkorummet både exteriört och interiört kraftigt framhävts i anläggningen. Interiört är den särskilt intressant därför att altarbordet genom sin mycket markanta placering i det höga koret får en ytterligare förstärkning genom att altaret placerats omedelbart under en suggestiv glasmosaik i korväggen.

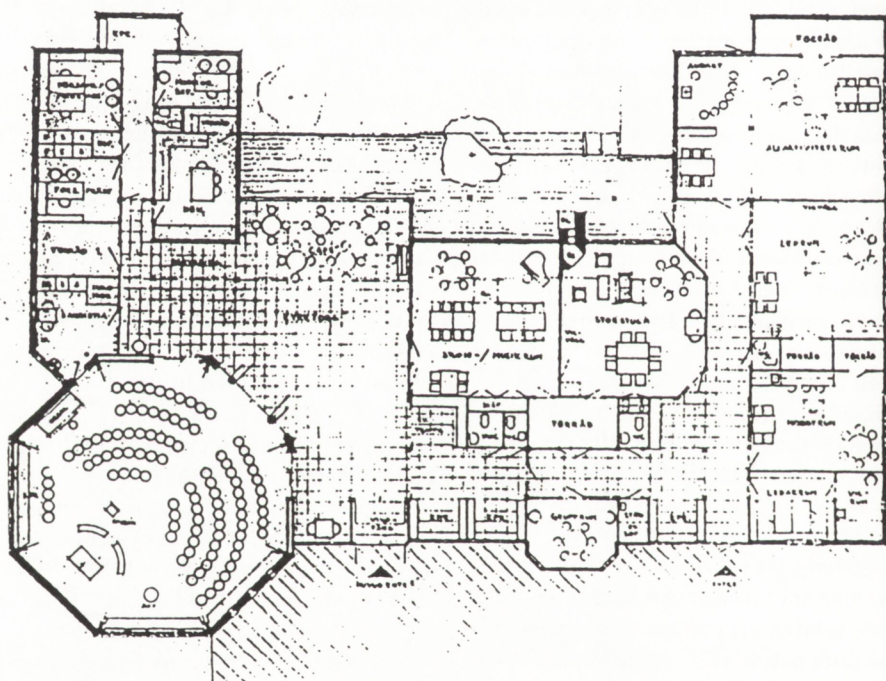
Inom kort utges en handbok som är gemensam för flera av de baptistiska samfunden: Till församlingens tjänst (Libris 1987). På annan plats i denna tidskrift redogörs för detta arbete.

Eftersom den nya handboken skall användas inom samfund med inbördes mycket skiftande traditioner ger den självfallet stor frihet i att utforma gudstjänsterna. Men det är intressant att lägga märke till hur man vill knyta an till en allmänkyrklig tradition, man

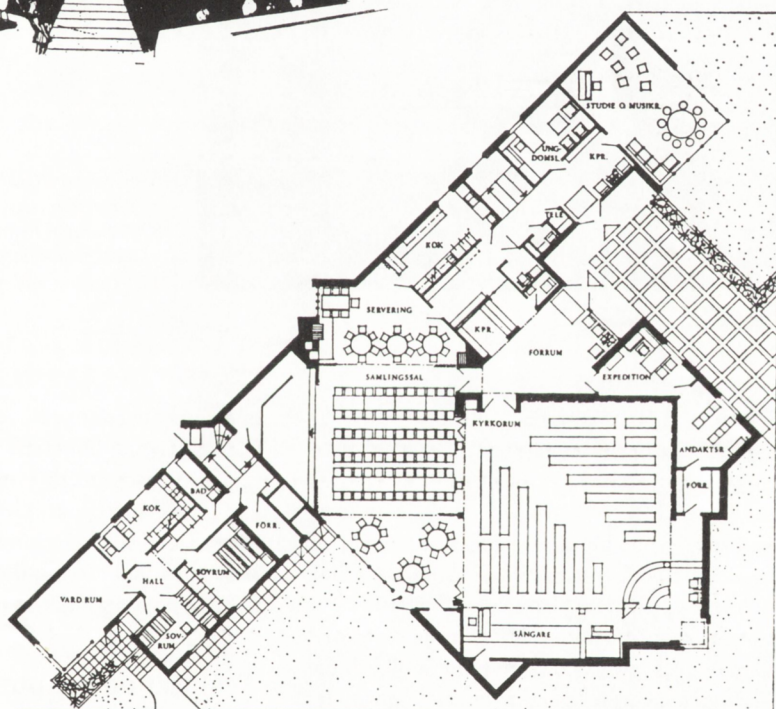
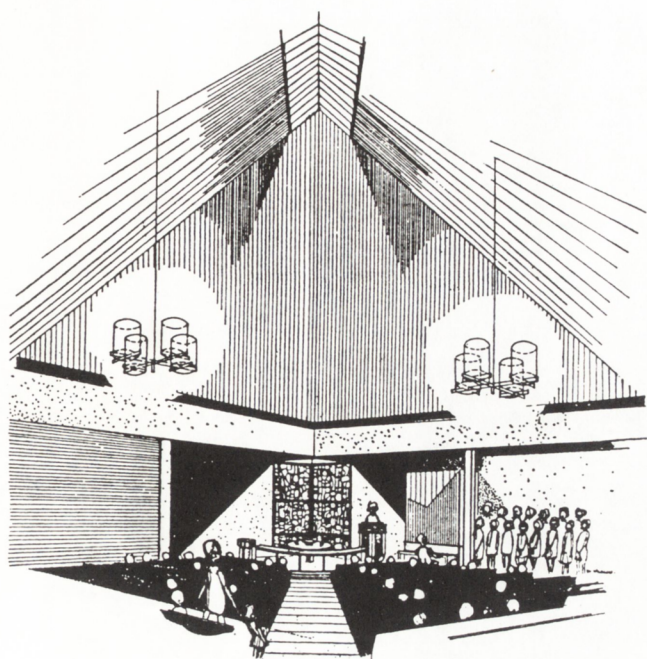
¹³Bergman, Carl-Göran, Örebromissionen i stad och förort, s. 13f. (ingår i projektet förortskyrkans rapportserie nr 13, Uppsala 1981).



FASAD MOT TORGET



Förslag till kyrka och församlingshem i Bomhus, Gävle S:t Staffan (1985). Ark. SAR Henrik Lehman.



Högborgskyrkan (SMF), Ludvika (1970). Ark. SAR Janne Feldt.



Årstakyrkan, (SMF) Uppsala. Samarbetskyrka mellan Sv. Kyrkan och SMF. Ark. SAR Samuel Fränne.

Kyrkorummet är kvadratisk format med en diagonal möblering.

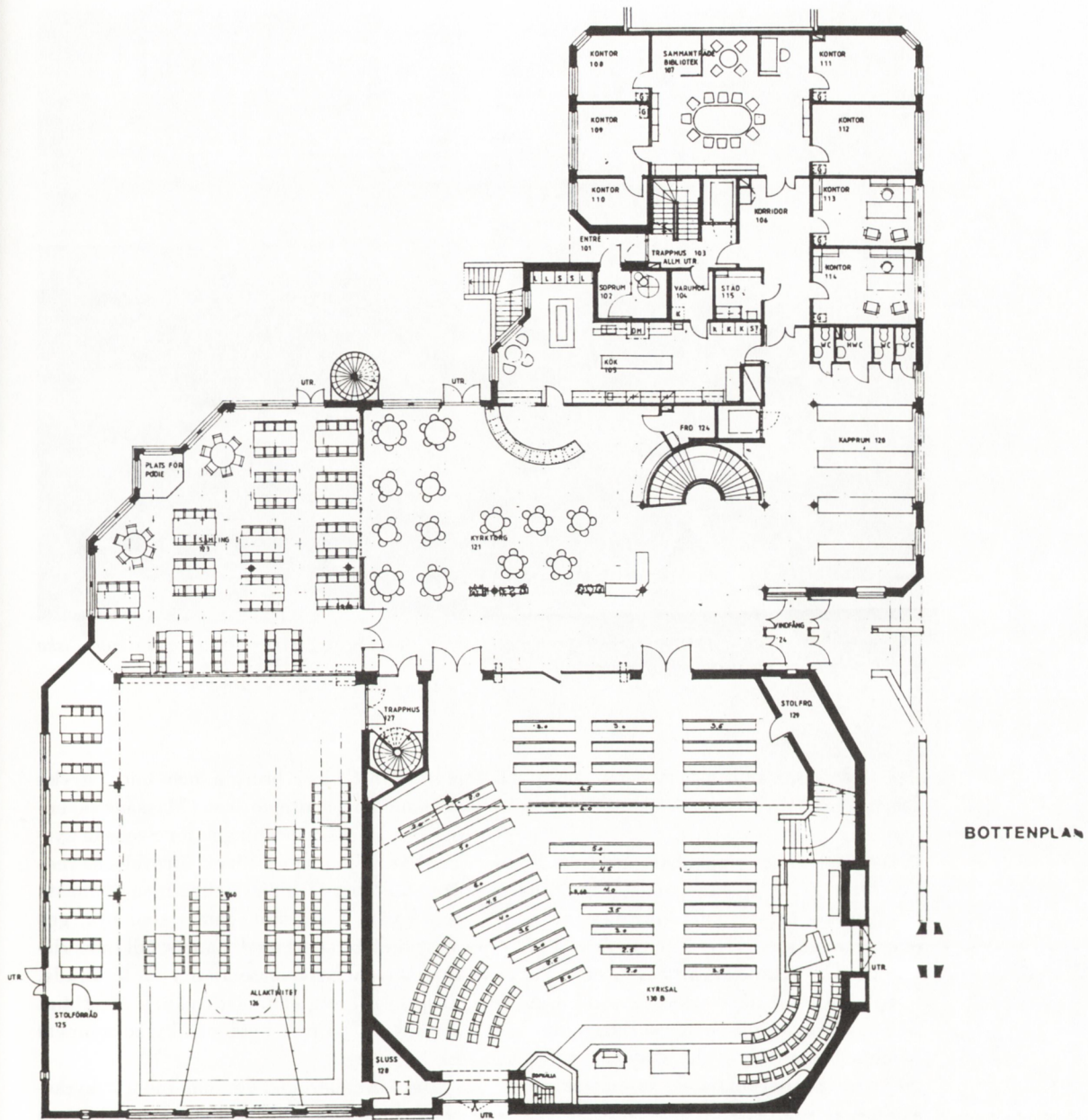
kan bl. a. läsa följande: . . . "Det är dock viktigt att den praxis som utvecklas så långt som möjligt ger uttryck för den rikedom av motiv som finns i Herrens måltid och för samhörigheten med den allmänkristna traditionen och med kristna utöver världen." (Till församlingens tjänst, citat ur korrektur, april 1987.)

Ser man i ljuset av detta de nya kyrkorna som byggts inom ÖM (självfallet gäller det åtskilliga kyrkor också inom baptistsamfundet) är det kanske inte så underligt att utvecklingen går i riktningen att skapa sakrala rum som står i ett slags jämviktsförhållande till den nya

gudstjänsten; den yttre rumsliga ramen sluter sig nära gudstjänstens form, betitlad Meningsfull gudstjänst. I en serie artiklar i Missionsbaneret (31 okt. 1985 – 29 maj 1986) ger Björn Cedersjö och Sune Fahlgren många intressanta idéer kring de baptistiska samfundens syn på gudstjänst och kyrkorum.

Avslutande synpunkter

Det ovan anförda är inte att se som någon systematisk genomgång av projektets material. Jag har enbart velat peka på några väsent-



Missionskyrkan i Uppsala (1984). Ark. SAR Jan-Ove Fogelberg.



ÖM:s kyrka i Finspång. Kyrkan är mycket representativ för hur man i dag bygger inom ÖM och andra baptistiska samfund. Lägg märke till altarbordets centrala placering.

liga företeelser som berör frågan om gudstjänst och kyrkorum inom kyrkor och samfund idag.

Det är alldeles uppenbart att frågan om kyrkorummets roll i samband med det liturgiska förnyelsearbetet i allt för ringa grad uppmärksammas.

Svenska kyrkan kom att överta en ny rumsform för kyrkor där varken den äldre gudstjänstordningen eller den nya riktigt känt sig hemma, helt enkelt av det skälet att rumsfrågorna till stor del lämnats utanför i det liturgiska förnyelsearbetet.

Det kvadratiske kyrkorummet med sin flexibla möblering hade vuxit fram ur arbetet med de liturgiska frågorna inom den romersk katolska kyrkan. Här hade mycket klart fixerats liturgi-plats i kyrkorummet för att rum-

met skall "bära" liturgin och understryka spänningen och dramatiken i Mässans skeende. Den nya Mässordningen för Svenska kyrkan har möjlighet att bli ett förnyelsens redskap för kyrka och församling men då måste också våra kyrkorum, gamla som nya, ges möjlighet att spela med. I annat fall finns risken att många goda intentioner går förlorade. En förnyelse av gudstjänstlivet är ju samtidigt ett sätt att på nytt upptäcka kyrkorummets möjligheter.

Det förefaller som om man inom frikyrkosamfunden har en mycket stor öppenhet och nyfikenhet på att ta till sig av det allmänkyrkliga arvet, och därmed också är beredda på nyorientering och öppenhet. Inte minst är det märkbart i flera av de nya kyrkorum som jag här omnämnt.

Årligen satsas mycket stora belopp på nybyggnation och renoveringar av kyrkor och kapell. Stor möda läggs ned på den fysiska planeringen; materialval, form av belysning etc. Men i allt för hög grad lämnas de teologiska och pastorala frågorna åt sidan eller kommer in i ett allt för sent skede av byggnatio-

nen. Vi skulle inom våra kyrkor och samfund behöva ett förnyat och fördjupat studium av gudstjänstrummets teologi, för att på ett bättre sätt nyttja den kraftsresurs som ett fungerande gudstjänstrum kan vara.

Carl-Göran Bergman

Summary

The Eucharist's Place in the Place of Worship

Christian worship space has undergone great changes in the later part of 20th century, perhaps the greatest changes since the Middle Ages. The altar has been lifted into the centre and therefore gained a new symbolic meaning: God in our midst. This reflects the renewal of the eucharist, a common goal of many churches. Developments in Sweden, particularly within the Church of Sweden, the Mission Covenant Church (Congregationalist), and among Baptists.

In the Church of Sweden development from the church with a long nave to a more centralized form can be clearly seen. With the new basic plan came more flexible and simple furnishings, altar, pulpit (or ambo) and baptismal font. The altar is often free-standing and not raised above floor level. Seating is arranged around the liturgical zone. It is common that the worship space is connected with the parish's social facilities. This places new demands on the worship space's architecture and function. Somewhat disturbing is the apparent lack of ability among both the clergy and laity to make use of the worship space's li-

turgical possibilities in a proper way (an example being free-standing altars). The Church of Sweden has put considerable work into liturgical renewal in various studies. But, few if any, have taken up questions regarding worship and the worship space concurrently.

One could say that the free denominations are becoming more like the established church but by choosing models which the Church of Sweden is now leaving behind, the church with a long nave. This tendency is most clear in the Mission Covenant Church. This development has gone hand in hand with development toward a more fixed order of worship. Baptists also have several new churches with these characteristics. The communion table is often centrally located and emphasized with a work of art. The communion table plays a relatively minor role in the eucharist among Baptists, but the presence and meaningful placement of the communion table indirectly communicates the centrality of the eucharist and its renewal.

Translation: Richard Stetson