

Sune Åkerman

Befolkningsexplosion eller barnbegränsning?

Gotlands befolkningsutveckling under tidigt 1700-tal*

I sin avhandling "Gotland 1690–1720" gjorde Gunnar Kellgren den närmast sensationella upptäckten att öns befolkning trots nödår och krig och pestepidemi tillväxt mycket kraftigt.¹ Tidigare forskning hade tagit för givet att denna svåra period av vår historia skulle ha medfört en decimering av invånartalet på Gotland liksom av andra delbefolkningar i landet.²

Men Kellgren kunde alltså genom att utnyttja det tillgängliga demografiska källmaterialet göra beräkningar, som tydde på att en befolkningsökning ägt rum och att denna varit minst sagt dramatisk. Han talar om en "rent maltusiansk progression" i fråga om ökningstakten.³

De här resultaten är sensationella inte bara i förhållande till vad man kunnat vänta under en krisperiod och till tidigare forsknings föreställningar utan också i förhållande till den senare demografiska utvecklingen på Gotland. Som bekant hade ön alltifrån mitten av 1700-talet det lägsta födelsetalet i hela landet. Man har också menat att någon form av konsekvent barnbegränsning måste ha förekommit åtminstone lokalt på ön i detta tidiga skede. I inget annat län tycks vi ens kunna misstänka att man medvetet försökt att i stor skala hålla befolkningsnumerären nere så tidigt.⁴

Några teoretiska utgångspunkter

Om vi nu prima facie accepterar Kellgrens resultat med dess mycket kraftiga befolkningstillväxt under det stora nordiska kriget, hur kan vi föreställa oss att utvecklingen tagit denna bana? Det förefaller helt nödvändigt att den äktenskapliga fertiliteten höjts till en helt ny nivå och att dessutom giftermålsfrekvensen höjts avsevärt. Annars kan man inte tänka sig att få

* Vid utarbetandet av denna studie har förf haft god hjälp och inspiration från med dr Ulf Högberg och forskningsassistent Margaretha Eriksson, som också ritat diagram och kartor. Ulf Högberg och förf planerar att gemensamt vidareutveckla resultaten och presentera dem inför en internationell publik.

denna dramatiska uppgång i befolkningsnumerären, som Kellgren alltså velat göra troligt att vi kan registrera.

Förklaringen till den dramatiska utvecklingen i början av 1700-talet skulle alltså kunna ligga i att Gotlands befolkning återhämtat sig efter befolkningskrisen på 1690-talet, då en stor del av invånarna slogs ut av en serie mycket dåliga skördar, genom att födelsetalet skjutit i höjden och att äktenskapsfrekvensen gått upp. Många barn hade alltså dött särskilt i slutet av 1690-talet och många äktenskap hade upplösts på grund av att en eller båda parter dukt under som en följd av oåren.

Så skulle man o reproduktionen ersätta vad som förlorats nyligen och detta kunde underlättas av att många nya äktenskap kom till. I dem kunde snabbt ett ganska stort antal barn födas eftersom genomsnittsåldern inom äktenskapen – nb inom dem där kvinnan var i fertil ålder – skulle gå ner markant.

Vi känner också till att demografiska kriser brukar leda till att mortaliteten under en period efter oåren går ner drastiskt; svaga och tidigare sjuka individer, en hel del barn och gamla bl a, brukar slås ut. Den mer motståndskraftiga delen av befolkningen överlever man o. Därigenom kan befolkningen ganska snabbt återhämta sig även om inte nativiteten svarar på ett liknande sätt.

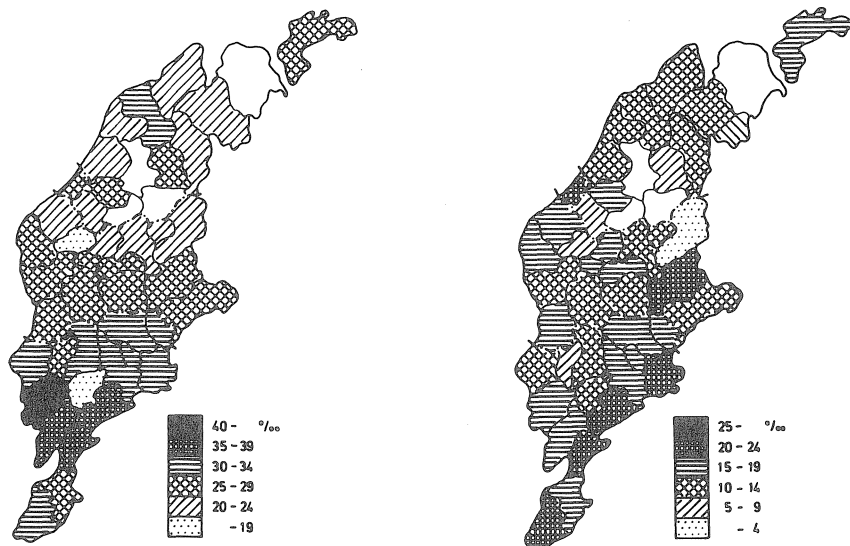
Det förefaller alltså klart att en höjd fertilitet (inom äktenskapet och kanske även utom detta) i kombination med höjda giftermålstal (delvis i form av omgiften) och sänkt mortalitet skulle kunna ge en ordentlig skjuts åt befolkningstillväxten. Ytterligare förutsättningar blir förstås att inga krigshandlingar har ägt rum på Gotland eller att någon stor epidemi drabbat ön under den aktuella perioden. Dessa förutsättningar har – det vet vi förut – bara delvis uppfyllts. Under tre års tid drabbades Gotland av den sista stora pesten (Se karta) som spreds till vårt land 1710. Men som vi skall se skonades delar av ön och effekterna blev trots allt relativt begränsade.

Kellgrens undersökning

Det är inte så alldeles lätt att arbeta med befolkningsuppgifterna för Gotland i ett så tidigt skede som sent 1600-tal och tidigt 1700-tal. Husförhörlängder saknas helt och även andra centrala längder för en befolkningsanalys saknas ofta eller är svårt defekta. Därför har Kellgren i sin avhandling varit hänvisad till att vaska fram de uppgifter, som överhuvud taget gått att bearbeta, och att utnyttja endast de socknars kyrkoarkiv, som varit väl skötta av prästerna och som inte skadats eller förkommit i ett senare stadium.

Han fann att 18 av de drygt 90 socknarna på ön var av någorlunda god beskaffenhet. I dem fanns användbara vigsellängder, födelseböcker och dödböcker. Det var alltså förhållandevis lätt att beräkna befolkningens för-

Grova födelsetal och dödstal på prosternivå 1721–1735



Källa: Uppgifter om födda och döda i Sverige och Finland 1721–35 summariska uppgifter kontraktvis, vol 1 och 3, Tabellkommissionens arkiv, SCB.

Det "sample" av gotländska socknar som har tämligen hyggliga kyrkoarkivalier ända sedan sent 1600-tal är följande: Ala, Anga, Kräklingbo-Rone, Eke, Fardhem, Linde, Lojsta, Hørsne, Bara, Havdhem, Näs, Stenkyrka, Tingstäde, Lummelunda, Martebo, Lau och När. På kartan kan vi se deras utbredning.⁵

Det är förstas en viktig uppgift att klargöra om detta 18-socknars urval motsvarat vad som gällt för hela ön innan man går vidare och extrapolerar från de siffror, som här blir möjliga att ta fram. Kellgren har varit medveten om detta men han har faktiskt inte gjort så många försök att få fram kontroller.

Allmänt kan konstateras att de 18 socknarna motsvarat ungefär 20 % av hela öns befolkning. Vid sekelskiftet 1700 kan hela öns befolkning uppskattas till runt 10 000 personer, varför vårt urval hamnar på nivån 2 000.

Tursamt nog måste det konstateras att de 18 socknarna visar upp en tämligen god spridning på kartan. Vi finner socknar på öns södra del lika väl som på dess norra, där finns socknar inne i landet såväl som på den östra kusten och efter stranden i NV. Möjligen skulle man ha velat se någon eller några socknar längst i norr, men någon större defekt kan det inte sägas vara.⁶

Hemmansstorlek i de gotländska tingen (fördelning enligt arealuppgifter)

(tunnl)	-5	5-10	10-20	20-30	30-40	40-50	50-	Summa
Banda	3	15	37	31	10	3	1	(100)
Burs	7	19	35	31	7	1	0	(97)
När, Lau Eksta	11	23	40	19	4	1	3	(75)
Linde, Lojsta Fardhem								
Garda	7	12	46	24	10	2	0	(93)
Eke, Habl	14	12	38	26	9	2	0	(101)
Näs, Eke, Havdhem								
Hejde	2	23	52	19	2	1	0	(90)
Hemse	9	21	42	22	4	2	0	(86)
Rone								
Hoburgs	13	21	32	12	11	7	3	(152)
Stenkumla	3	12	34	42	7	2	0	(93)
	8	18	39	24	8	3	1	887=100
Södra häradets ting								
Bäl och Forsa	8	16	46	22	6	1	1	(134)
Tingst, Bara Hörsne								
Lummelunds	1	14	43	23	14	1	3	(77)
Lummelunda, Martebo, Stenkyrka								
Bro	2	10	38	36	12	2	0	(50)
Endre, Dede	7	6	33	29	17	8	1	(101)
Kräklinge	13	22	44	18	3	0	0	(108)
Ala, Anga, Kräklingbo								
Rute	5	18	63	12	2	0	0	(106)
Halla, Lina	5	5	35	38	12	4	2	(177)
Summa Norra hd	6	13	43	26	9	3	1	(753)

Källa: Kellgren 1942, s 237.

Det är något svårare att precisera i vad mån den sociala strukturen som de 18 socknarna representerar motsvarar vad som gällde för Gotland som helhet. Visserligen kan man inte misstänka några stora avvikelser; Gotlands befolkning bestod av små och medelstora, självägande hemmansäga-

re och deras familjer. Ett tunt underskikt av människor som saknade tillgång till jord fanns, men det var först under 1800-talet som denna proletariserade del av befolkningen skulle bli så omfattande att den blev att räkna med på allvar.⁷

Ser vi till spridningen på storleksklasser för hemmanen i de olika ting, som våra socknar ingår i framstår urvalet utan vidare som försvarbart.

Men en liten skevhet kan ändå konstateras i detta material. De 18 socknarna har varit ganska svagt representerade bland de största gårdarna och haft tyngdpunkten mer förskjuten mot de något mindre enheterna, i åkerbruksareal räknat. Vi har här räknat med att socknarna i de olika tingen har varit tämligen enhetliga, vilket torde vara realistiskt men förhållandet skulle i och för sig behöva utredas lite mer i detalj. Hur som helst kan vi räkna med att hungersnöden måste ha slagit hårdare på vårt urval av socknar än på samtliga socknar på ön. Effekten borde bli att också återhämtningen efter år 1700 framstår som kraftigare eftersom fler äktenskap måste nybildas eller ombildas som en följd av den något högre, förväntade mortaliteten.

”Back projection”

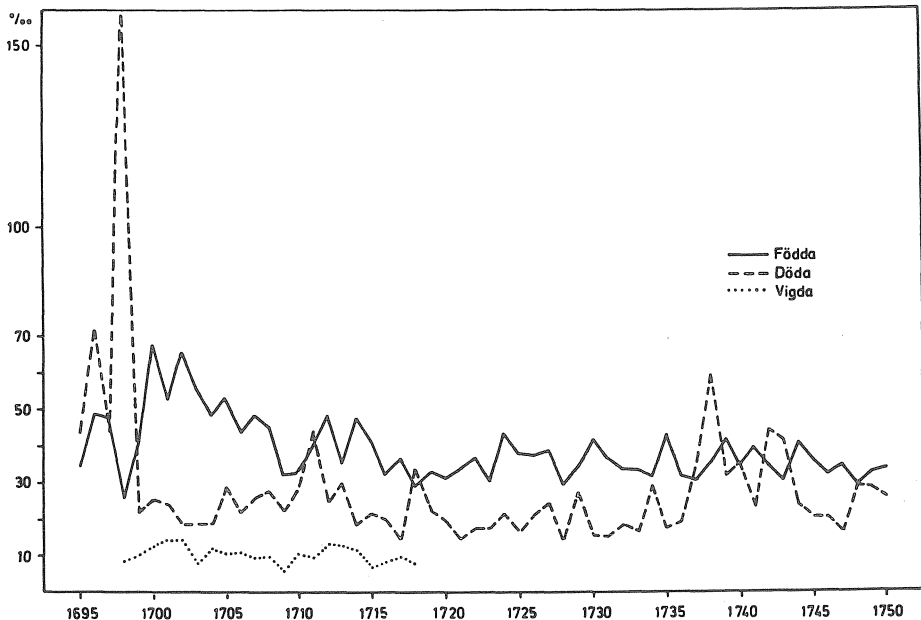
Under senare tid har försök gjorts inom internationell forskning att räkna sig fram baklänges för att återskapa befolkningsutvecklingen under den förstatistiska perioden.⁸ Det är en metodik som blivit alltmer sofistikerad men som har åtskilliga problem att handskas med. Det ideala förhållandet är en *sluten befolkning*, som ger oss möjlighet att minimera störningarna från migrationsrörelser in och ut från vårt undersökningsområde. Sådana slutna befolkningar finner man mycket sällan i historien.

När man därför utgår från födelsetal och dödstal, som ofta är bevarade, åtminstone för en del av församlingarna i ett land eller en region, kan man inte vara säker på att reduktionsbasen dvs den kalkylerade totalbefolkningen har blivit riktigt uppskattad.

Eftersom epidemier och även svältkriser kan vara ojämnt och nyckfullt spridda på kartan kan detta ge upphov till kraftiga överströmningar av folk från ett område till ett annat. Sådana skillnader kan faktiskt uppstå även inom ett mindre, begränsat område, vilket framgår av hur ojämt pesten drabbade Gotland 1710–12. Vi kan därför inte utesluta en viss omflyttning internt inom ön under vår undersökningsperiod. Oären på 1690-talet kan likaledes ha gett upphov till omflyttning. Men våra kontroller på sockennivå, som skall redovisas längre fram, skulle inte tyda på att omflyttningen åtminstone från 1720-talet och framåt har varit särskilt omfattande.⁹

Ännu viktigare är det, som Kellgren påpekat, att omflyttningen mellan fastlandet och Gotland vid denna tid inte tycks ha varit annat än marginell. Är detta antagande riktigt, och mycket tyder på det, blir en förarglig felkälla avlägsnad.

Grova födelsetal och dödstal samt vigselfrekvens i 18-socknarsurvalet.



Källa: Kellgren 1942 s 35 och 71 ff.

Ingen ”back projection” mår särskilt gott av att utföras för långa tidperioder utan något stöd i tvärsnittsdata. Här är vi i den lyckliga positionen att vi bara behöver kalkylera befolkningsutvecklingen för 40 år. Det är knappast möjligt att några groteska skevheter skulle hinna uppstå på en så relativt kort tid.

Vad har då Kellgren kommit fram till? Genom att alltså utgå ifrån den kända befolkningsnumerären 1751 (men också de beräkningar som finns för perioden 1720–1735–1749) får han fram följande siffror för de 18 socknarna:

1694	2415
1699	2034
1718	3050
1735	4014
1751	4323

Från sekelskiftet 1700 och fram till krigets slut 1718 steg befolkningen med inte mindre än 50 procent. Vi ser också att krisåren i slutet av 1690-talet drabbade dessa socknar hårt. En decimering av befolkningen på nivån 400 personer tycks ha blivit följden. Redan 1735 hade 1699 års befolkning för-

dubblats. Därefter har ökningstakten avtagit och 1751 års befolkning ligger bara på drygt 4 300 personer.

Räknat i grova födelsetal blir befolkningsrörelsen ännu mer sensationell. En följd av år under det första decenniet på 1700-talet får vi tal på nivå 50 % och enstaka år hamnar vi ännu högre (rekordet blir 68 %). Som bekant brukar det normala vara att de grova födelsetalen ligger och svänger omkring 35 % i jordbrukssamhället på 1700-talet. Som regel brukar dessutom fluktuationerna vara ganska obetydliga. Den bild vi står inför här är alltså annorlunda i alla avseenden.¹⁰

Projicerar man nu dessa resultat på utvecklingen på hela ön skulle befolkningen ha ökat från 11 750 år 1698 till ungefär 17 500 vid krigsslutet 1718. Den ungefär fördubblade befolkningen i förhållande till bottenåren vid sekelskiftet uppgick till knappt 23 000 år 1735. Denna siffra kan betraktas som tämligen säker eftersom den räknats fram med hjälp av en separat redovisning. Kellgren har prövat en "back projection" från 1751 och finner att denna kalkyl misstämmer med mindre än 1 procent! När man alltså jämför med befolkningen som vi känner den från 1735. Går man längre tillbaka tycks felprocenten stiga men ligger sannolikt under 5 procent vid krigsslutet. Att de föregående 18 åren skulle bli felkalkylerade på något uppseendeväckande sätt förefaller därför föga troligt. De grova födelsetalen, som vi diskuterat ovan, tål fö avsevärda förändringar i reduktionsbasen utan att detta får några stora konsekvenser för den allmänna nivån som kurvan hamnat på.¹¹

Man måste också komma ihåg att dopböckerna, som ligger till grund för födelsetalen, inte gärna kan överregistrera antalet födda i de 18 socknarna. Snarast får vi räkna med en liten underregistrering att döma av våra kontroller på familjenivå. Däremot kan man tänka sig att mortalitetsciffrorna kan ha blivit något lägre än de verkliga. Vi har kunnat se att barnadödligheten underregistrerats på 1690-talet, åtminstone i ett par av socknarna, men kvaliteten på registreringen har tydligt förbättrats alltifrån sekelskiftet 1700.¹² Nu är det emellertid inte mortalitetsciffrorna utan födelsetalen, som eventuellt kan föra oss vilse här. Att dödstalet sänktes drastiskt efter topparna i slutet av 1690-talet är fö bara logiskt, som nämnts ovan.

Kellgren kände sig ändå ytterst osäker inför en beräknad uppgång av Gotlands befolkning under Karl XII:s regering med 34 procent. Visserligen förelåg beräkningar, som uppskattade Hallands folkökning under motsvarande tid till ungefär 6 procent och Närkes till 5 procent, men här rörde vi oss alltså med förändringar av en helt annan storleksordning. Redan det faktum att man tydligen inte hamnade på minus under denna tid av hemsökelse för kungariket Sverige kunde te sig överraskande.¹³

Kellgren försökte ta till relationstalet mellan mantalsskriven och känd befolkning för att ytterligare underbygga sina kalkyler. Men det relationstalet kunde lätt variera från ett område eller en social miljö till en annan, vilket han själv noterat, och bevisvärdet blir därför begränsat.¹⁴

Däremot är det intressant att konstatera att enstaka socknar som ingår bland de 18 visar upp en påtaglig samvariation med hela "samplet". Den iakttagelsen borgar för en viss konsistens i resultaten. Men vi måste gå mycket längre i vår analys av vad som hände den gotländska befolkningen de första åren på 1700-talet. Frågan är bara, kan det ojämna demografiska källmaterialet bära upp en mer inträngande analys?

Källmaterialet som blev en tumme

Som nämnts krympte det totala kyrkoarkivmaterialet samman högst betydligt, när man ställde mer preciserade krav på kontinuitet och fullständighet i data. Våra krav blir mycket större än de som Kellgren ställde. Nu handlar det inte bara om att få fram användbara längder över födda och döda utan också att identifiera individer och familjer över en lång serie av år.

Kellgren kunde alltså utnyttja data från 18 av Gotlands drygt 90 socknar. Ibland arbetar han också med 26 socknar, som har någorlunda användbara födelse- och dödslängder. Testar man dessa socknar med hjälp av en familjerekonstitution blir resultatet närmast katastrofalt. Bara två pastorat har vigsellängder, dopböcker och dödböcker som motsvarar våra krav. Det är När och Lau socknar på södra Gotland och Ala, Anga och Kräklingbo på öns östkust.¹⁵

Tyvärr finns inga husförhörslängder bevarade i början av 1700-talet inte ens för kortare tidsavsnitt. Det gör rekonstruktionsarbetet mödosamt och besvärligt. Egentligen är det endast i När och Lau som man kan göra en fullständig rekonstitution. Även om dödböckerna för Ala, Anga och Kräklingbo är fullständiga har man nämligen slarvat med att införa uppgifter om ålder för de avlidna. Det gör det omöjligt att i tillräckligt många fall beräkna vigselålder hos kvinnor och män och försvårar de viktiga åldersspecifika beräkningarna av fruktsamheten. Eftersom de kvinnor som vi vill studera fötts före 1695 kan inte tillgängliga dopböcker vara till någon hjälp. Man skulle möjligen kunna approximera en vigselålder genom att utnyttja vad som gällt samtidigt för När och Lau (i kombination med vissa korrigeringar av orimliga utfall) och därigenom rädda hela vigselkohorten (1695–1710) för Ala, Anga och Kräklingbo. I den här omgången har vi inte företagit den räddningsaktionen, men vi kan utnyttja de rekonstruerade familjerna för andra beräkningar, som blir ett synnerligen värdefullt komplement till observationerna i När och Lau.

Någonting måste sägas om de länkningsproblem, som vi har haft, både i När och i Kräklingbo. När ett par gifte sig antecknades varifrån de kom (som regel de gårdar man tillhörde) däremot inget om ålder, vilket t ex är vanligt i motsvarande franska material. En sådan åldersinformation skulle ha varit guld värd både för våra beräkningar av åldersspecifik fertilitet och för identifikationen av individerna senare.

Individens länkning till en gård eller en "part", som det hette på Gotland, blir den springande punkten i identifieringen. Arbetet underlättas av att parterna har distinkta, klart åtskiljande namn för hemmansdelarna som t ex "Smis", "Sudergårda", "Vatlings", "Oleifs". Endast när en part är kluven ytterligare och alltså flera familjer har funnits under samma beteckning kan problem uppstå. Det kan i varje fall i teorin finnas flera "Anna i Sudergårda" eller "Anders på Smis". Risken måste ändå betecknas som tämligen obetydlig med tanke på att det aldrig handlar om mer än ett par, tre familjer som man har att välja mellan. Ändå önskar man att namnskicket kunde ha varit lite mer varierat, när man gör rekonstruktionsarbetet. Det är nämligen ett litet antal namn för både kvinnor och män som ständigt återkommer.

Ett allvarligare problem är att befolkningen utanför hemmansägarnas krets blir svårare att följa över tiden åtminstone om dessa personer har saknat en direkt anknytning till en gård eller gårdsgrupp eller annan geografisk bestämning. Tjänstefolket t ex flyttade en hel del mellan gårdarna och det kan också ha gällt hantverkare och andra. Bortfallet blir klart större bland de par, som tillhört de jordlösa än bland dem som ägt jord. Men denna grupp var inte särskilt stor och har knappast kunnat påverka befolkningsutvecklingen i hela socknarna nämnvärt. I den senare vigselkohorten från När har vi tillgång till husförhörlängder och då behöver vi inte kämpa med de här svårigheterna. När vi diskuterar bortfallet i kohorterna måste det nämnas att Kellgrens önsketänkande att migrationen mellan socknarna varit mycket obetydlig inte riktigt håller streck. Det har alldeles uppenbart förekommit en hel del flyttningar över sockengränserna även om långväga flyttning var ovanligt liksom flyttning till och från fastlandet.¹⁶

När och Lau under luppen

För att få ett säkrare underlag för en bedömning av vad som egentligen hänt med den gotländska befolkningen under tidigt 1700-tal måste vi alltså granska varje familj för sig under deras reproduktiva period. Som nämnts kan vi bara göra ordentliga familjerekonstitutioner i socknarna När och Lau på södra Gotland. Vår första fråga måste bli: är detta något lyckligt val av studieobjekt?

Burs ting, där våra socknar ingår, visar upp en spridning på gårdsstorlekar som tämligen väl motsvarar genomsnittet för samtliga ting. Det fanns mycket få riktigt stora gårdar men heller inte så många riktigt små. Medianen ligger i bandet 10–20 tunnland odlad jord med en viss dragning mot den övre gränsen.¹⁷ En gårdsstorlek på nivån 15–20 tunnland odlad jord måste betraktas som ett tämligen tillfredsställande ekonomiskt underlag för ett hushåll. Med kännedom om jordens bördighet kan man våga påstå att huvudparten av bönderna i När och Lau knappast har haft det så myck-

et bättre än övriga gotländska bönder men heller inte något mycket sämre. Uppodlingsgraden var fortfarande mycket låg, vilket framgår av Mobergs kartor från år 1700.¹⁸

Det är fö ett viktigt faktum, som vi skall komma tillbaks till längre fram. Vad vi först kan konstatera beträffande de demografiska förhållandena i När och Lau är att socknarna reflekterar den allmänna utvecklingen i 18-socknarsurvalet mycket väl. Vi har här kunnat starta med redovisningen av födelser och dödsfall redan vid mitten av 1680-talet. Tydligt har födelse-talet legat på en klart lägre nivå före år 1700 än senare. Därefter får vi de kraftigt förhöjda talen under det första decenniet på 1700-talet och i viss mån också det andra. Reellt planar sedan kurvan ut om vi tar hänsyn till att det är absoluta tal som här redovisas och det faktum att befolkningen tillväxt mycket starkt under perioden 1700–1720. (1718) Samma utveckling finner vi hos det grova födelse-talet i de 18 socknarna. I det förlängda perspektivet 1695–1750 framstår perioden 1700–1710 som exceptionell.

Befolkningsuppgifter för När och Lau församlingar

	Födda N	%	Döda N	%	Netto 5årsmedel- tal	Vigda N	%	Befolkning N**	Medelbe- folkning N**
1695	12		41			5		509	
96	20		34			4			
97	14	31,5	30	70,3	-18,0	6	13,4		464
98	11		51			8			
99	16		7			8			
1700	28		5			7		419	
01	20		2			10			
02	31	51,4	5	7,7	+20,6	9	14,1		471
03	18		5			1			
04	24		1			6			
1705	23		11			1		522	
06	21		14			12			
07	24	41,8	11	24,2	+ 9,6	4	9,2		546
08	30		17			5			
09	16		13			3			
1710	22		17			6		570	
11	19		10			10			
12	26	38,0	14	25,1	+ 7,6	11	13,7		589
13	25		23			2			
14	20		10			11			
1715	23		17			7		608	
16	19		19			5			
17	20	34,1	5	29,6	+ 2,8	4	7,8		615
18	23		30			5			
19	20		20			3			

	Födda	%	Döda	%	Netto	Vigda	%	Befolkning	Medelbe-
	N		N		5årsmedel-	N		N**	folkning
					tal				N**
1720	19		6			2		622	
21	15		8			3			
22	14	28,1	24	21,2	+ 4,4	6	10,1		633
23	18		19			8			
24	23		10			13			
1725	19		13			4		644	
26	26		16			5			
27	15	31,8	11	25,4	+ 4,2	5	8,3		655
28	18		14			4			
29	26		29			9			
1730	27		15			3		665	
31	26		8			8			
32	25	36,9	14	23,2	+ 9,4	8	9,3		689
33	24		16			6			
34	25		27			7			
1735	31		15			4		712	
36	25		7			7			
37	25	38,1	27	33,1	+ 3,6	7	9,1		725
38	23		45			8			
39	34		26			7			
1740	22		22			8		737*	
41	31		15			7			
42	21	33,6	43	37,8	- 3,0	5	7,7		726
43	21		42			5			
44	27		15			3			
1745	18		10			12		714*	
46	26		21			11			
47	32	32,7	13	24,4	+ 6,2	4	11,0		746
48	20		17			6			
49	26		30			8			

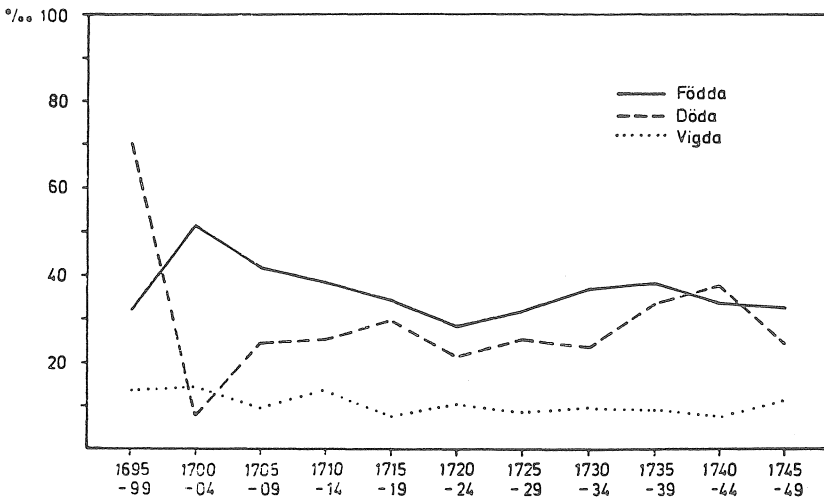
Källa: Uppgifter om födda och döda i Sverige och Finland 1721–35 och 1736–48, summariska uppgifter kontraktvis, vol 1 och 3, SCB; Sockentabeller, avskrifter för Gotlands län, Tabellkommissionens arkiv, SCB. In- och utflyttningsböcker, Födelseböcker, Vigselböcker och Död- och begravningsböcker för När och Lau församlingar.

*Hänsyn har tagits till inflyttningsöverskott.

**Befolkningen framräknad enligt Kellgrens metod.

Det gick alltså att vaska fram en liten kärna av information om familjebyggandet i När och Lau. Med hjälp av denna kunskap kan vi säga något om fertilitetens roll i förändringarna under 1700-talets första och andra årtionde.

Grova födelsetal och dödstal samt giftermålsfrekvens i När och Lau 1695–1749 (femårsmedeltal)



Källa: Födelse- vigsel- och dödböcker för När och Lau, GLA.

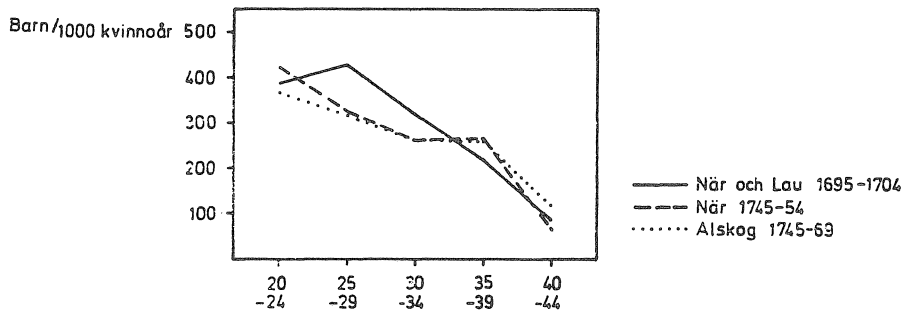
När och Lau: Åldersspecifika födelsetal för vigselkohorten 1695–1705. Alskog. Åldersspecifika födelsetal 1745–69.

	20–24	25–29	30–34	35–39	40–44
När och Lau (%)	340	393	295	204	77
Kvinnoår	29	69	88	88	91
Alskog (%)	363	318	261	260	114
Kvinnoår	102	166	187	204	184

Källa: Födelse-, vigsel- och dödböcker för När och Lau; Gaunt 1974, s 43.

Med all reservation för det ganska ringa antalet familjer, som kunnat studeras, måste ändå de åldersspecifika födelsetalen för vår vigselkohort bli en överraskning. Denna typ av beräkning är fö inte så känslig för små N, eftersom antalet kvinnoår under observation blir ganska stort ändå. Som mest får vi här 69 respektive 88 kvinnoår i de viktiga åldersbanden 25–29 och 30–34.

Åldersspecifik fruktsamhet inom äktenskapet för tre vigselkohorter



Källa: Födelse- vigsel- och dödböcker för När och Lau, Gaunt 1973 s 43.

Som en jämförelse har Alskog redovisats i tabellen, vilket får våra resultat att framstå klarare. David Gaunts tidigaste beräkningar för Alskog hänför sig till 1745–1769 och resulterade i att han hävdade att många indicier talar för att vi här för första gången möter en konsekvent barnbegränsning i en svensk lokal befolkning. Han håller det också för troligt att födelsetalen redan tidigare kunnat avspegla någon form av familjeplanering.¹⁹

Vi hade kunnat förvänta oss att just vigselkohorten 1695–1705 skulle visa upp en starkt stegrad fertilitet. Men något sådant kan vi inte alls utläsa av de åldersspecifika födelsetalen inom äktenskapet. Tvärtom ligger tre av fem åldersband *under* motsvarande noteringar för Alskog och bara ett åldersband (25–29 år) hamnar markant över i När och Lau. Om Gaunts analys är riktig borde det mesta tyda på att vi nu hittat ett ännu tidigare nedslag av barnbegränsning i en lokal population på södra Gotland. Detta skulle i så fall ligga samtidigt med en utomordentligt stark befolkningstillväxt. Hur skall ett sådant minst sagt paradoxalt sammanhang förklaras?

Men hur stor var omflyttningen egentligen?

Fortfarande måste vi hålla i minnet att Kellgrens uppskattningar av befolkningsutvecklingen på Gotland de första årtiondena av 1700-talet kan vara behäftade med något fel. Därför behöver inte en plötslig uppgång i antalet födslar betyda att fertiliteten inom och/eller utom äktenskapet också gått upp. Man kan också tänka sig att fertiliteten varit oförändrad medan totalbefolkningen av någon anledning tillväxt kraftigt. Denna totalbefolkning kunde vi ju inte beräkna annat än mycket indirekt. Man skulle t o m kunna konstruera en situation där fertiliteten gått ned samtidigt som totalbefolkningen svällt ut i snabbare takt än antalet födslar. I det senare fallet måste

Befolkningsexplosion eller barnbegränsning

man anta någon form av nettoinflyttning av många individer i giftasvuxen ålder (den vanligaste flyttningsåldern) som inte kunnat sätta upp egna hushåll i samma takt som den redan bofasta, ursprungliga befolkningen.

In- och utflyttning i När församling 1727–1749.

	Inflyttning				Utflyttning				Omflyttning	Nettoflyttning
	Ogifta	Änkl änkor	Gifta	Barn	Ogifta	Änkl änkor	Gifta	Barn		
1727	15	2	1	1						
28	12									
29	5		4	3						
1730	8		2	3						
31	8		2	2						
32	8		2							
33	10									
34	8	1	4	5						
1735	7		7	1						
36	14									
37	9		6	3	8		4		30	+19
38	4	1	2		12	1	6	b	30	-12
39	11	2	4		13		4		34	0
1740	11	1	1		10		4	b	19	-3
41	9	1	4	4	20	1	4	1,b	46	-10
42	7	1	3	b	18	1	2		34	-8
43	8	1	2	2	12				25	+1
44	20				5	1	2		28	+12
1745	11				16	1			28	-6
46	26		6	5	20		2		60	+16
47	17				11				28	+6
48	16	1	3		12	3	4	3	42	-2
49	22		4	2	17	1	4	2	50	+6

b = barn som flyttat tillsammans med sina föräldrar. Antalet barn är okänt.

Källa: In- och utflyttningslängder för När församling.

Det skulle alltså vara synnerligen angeläget att få fram någon information om *migrationen* så att denna besvärliga variabel inte ligger och irriterar i analysarbetet. I själva verket är det inte helt omöjligt. Det har förbi-gått Kellgren att flyttningslängder faktiskt finns åtminstone för vissa socknar så tidigt som från 1727 och framåt. Det är alltså en period som ligger tillräckligt nära de två första årtiondena på 1700-talet för att man skall kunna dra vissa slutsatser om de flyttningsnivåer, som kan vara normala.²⁰

Vilka var de nivåerna? Helt betydelslös har migrationen inte varit, det framgår klart av tabellen. Den motsvarade i normalfallet 6–7 procent av befolkningstalet. Enstaka år som 1746 kunde den stiga till 12 procent. Som vanligt i bondesamhället utgjorde pigornas och drängarnas, dvs de ogiftas, flyttningar väl 2/3 av hela antalet. Ett visst om än inte särskilt stort inflyttningsnetto kan noteras fram mot seklets mitt.

Men det verkar föga troligt att de första åren på 1700-talet skulle ha visat upp ett helt annat flyttningsmönster. För att flyttningarna skulle ha kunnat vara den förklarande variabeln i vår ekvation måste de nog ha nått helt andra nivåer än dem som här har redovisats, dessutom skulle inflyttningen konstant ha legat långt över utflyttningen. Vidare borde en ordentlig del av inflyttningen ha kommit från fastlandet. Annars blir det ju svårt att förklara att alla våra 18 socknar visar upp en explosionsartad tillväxt. Det har inte räckt med att man bytt befolkning med varandra. (Eller ligger det några hundar begravda här?)

Som det nu är framstår kontakterna med fastlandet som sporadiska. Vi finner enstaka flyttningar till och från Stockholm, det är allt. Någon nykolonisation av ett flertal jordbrukssocknar på Gotland skulle knappast de flyttningarna ha kunnat ge upphov till. Man skulle i så fall väntat sig en ansvallning av flyttningarna, när de stora ålderskullarna nådde giftasvuxen ålder omkring 1730, om de ursprungligen varit förorsakade främst av inflyttning av unga familjer. Men något sådant kan man inte urskilja.²¹

Ett dolt tillskott

Trots att man alltså på indirekt väg tycks kunna avfärda inflyttning som en eventuellt viktig variabel måste vi bita oss fast vid möjligheten att det kan finnas ett samband mellan befolkningsrörligheten och de höga födelsetalen. Det finns faktiskt ett indicium, som skulle kunna tyda på att ett antal personer, som inte registrerats i När och Laus vigsellängder, befunnit sig i socknarna och fått ett tämligen stort antal barn; somliga av dessa familjer har återigen flyttat ut, andra har blivit kvar, men i brist på aktuella husförhörslängder har de kommit att utgöra en mer eller mindre dold befolkning.

Eftersom kyrkböckernas registrering ger intryck av att vara noggrant förd måste vi anta att dessa familjer bildats i andra socknar, där de alltså finns upptagna i vigsellängderna. (Familjerekonstitutionen är antagligen en av de mest närgångna kontroller, som man kan företa på en källa). Någon möjlighet att i detalj återskapa hur denna inflyttning tillgick och från vilket håll flyttarna kommit finns inte. Men *effekterna* av den framträder klart i korstabellen, som redovisar vilket år en kvinna och man gift sig och hur deras barnafödande har varit utsträckt i tiden. De övremarkeringarna motsvarar de familjer och barn som vi kunnat rekonstituera, alla övriga är del av ett barnafödande, som vi inte har riktig kontroll över.²²

Giftermålskohorten 1695–1704 fördelad på barn från

- a) rekonstituerade familjer respektive
 b) utflyttade familjer och sannolikt
 c) inflyttade familjer (antalet födda minus a + b)

Vigsel- år	Antal ingångna äktenskap	Födelseår för barnen:																								
		1695	96	97	98	99	00	01	02	03	04	05	06	07	08	09	10	11	12	13	14	15				
1695	1 2	1		1			1			1			1													
96	1 1							1					1		1									1		
97	2 3			1	1	2	1			1			1												1	
98	5 2					2	3	1	4				3	2	2		1	1							1	
99	2 4							1	1	1	1	1	1	1	1		1				2	1	1		1	
1700	2 4							4		1	1		2			1									1	
01	2 6									1	1	1	1	1	1	2					2				2	
02	5 3									1	1	2	2			2						1			1	1
03	1 –											1		1							1				1	
04	3 1											1		2		2	1	1	1	1	1	1	1	1	2	
1695– 1704	24 26							6	5	8	5	8	7	9	5	7	4								= 64 barn ¹ = 54 barn ²	
								28	20	31	18	24	23	21	24	30	16								= 235 barn enl födelseboken 1700–09 (När och Lau)	

¹Barn födda 1700–09 av kvinnor som var gifta 1695–1704 i När och Lau förs och där kvinnorna var avlidna i När och Lau förs

²Barn födda 1700–09 av kvinnor som var gifta 1695–1704 i När och Lau förs och där kvinnorna ej var avlidna i När och Lau förs.

Av samtliga barn, som fötts i När och Lau åren 1700–1709, har vi kunnat foga in 64 i våra rekonstitutioner, medan 54 barn fötts av mödrar som visserligen gift sig i socknarna men senare försvunnit på ett eller annat sätt, sannolikt genom utflyttning. Därutöver har vi alltså inte mindre än 117 barn, som fötts i familjer som flyttat in i församlingarna.²³ I varje fall har de inte lämnat några spår efter sig i vigsellängderna för När och Lau. Även om ett och annat identifikationsproblem uppstått måste alltså ett hundratal barn hänföras till denna kategori. Bortemot hälften av alla barn i dopböckerna skulle alltså ha fötts inom inflyttningsfamiljer om vi inte räknar med en ovanligt hög procent ”sladdbarn” från äktenskap som ingåtts redan på 1670 och 1680-talet och som vi givetvis saknar alla uppgifter om. Nettotillskottet till befolkningen blir ett femtiotal barn och deras familjer gissnings-

vis på nivån 10–15 familjer utsträckt under en tioårsperiod, som samtidigt bevittnade den mest intensiva befolkningstillväxten.

Det är tydligt att just i När och Laus fall har migrationen varit en inte oviktig faktor för att förklara vad som hände i början av 1700-talet under återhämtningen efter de svåra åren på 1690-talet. Men som vi konstaterat tidigare kan flyttningarna inte gärna utnämnas till en verklig nyckelfaktor för hela 18-socknarsurvalet med mindre man kan leda i bevis att en stor nettoutflyttning ägt rum till ön från fastlandet. Och någon sådan inflyttning finns det knappast några spår efter. Vi måste alltså gå vidare i analysen.

Utgångsläget – svält och blodsot

Det är viktigt att rekonstruera vad som hände på 1690-talet för att man skall kunna sätta sig in i den följande exceptionella utvecklingen befolkningsmässigt. En hemsk verklighet träder emot oss. Kellgren har sammanfattat situationen på ett utmärkt sätt: ”Följderna av nödtid och missväxtår kunna med skrämmande tydlighet utläsas ur dödböckernas onaturligt stegrad mortalitetssiffror, och på de gamla folianternas gulnade blad står mången kortfattad anteckning, som i all sin knapphet dock är i stånd att kasta blixtljus över tidsförhållandena.”²⁴

Hemsökelsen började med en svag skörd år 1691. Men det var under andra hälften av årtiondet som ett oblikt öde drabbade år efter år med en dålig skörd 1695 följt av ren missväxt följande år. Sen följde två veritabla oår på varann. Särskilt 1698 slog skörden helt fel och detta i kombination med det skrjala utgångsläget gjorde att befolkningen hade föga motståndskraft.

Man dukade under i ren svält, vilket i och för sig brukade vara ovanligt; det framgår av notiser i kyrkböckerna. Men allvarigare var att dysenteri och koppor började härja i svältens spår. Som om olyckorna inte var stora nog fick man dessutom 1697–98 en av de värsta vintrarna i mannaminne. Barn och gamla hittades döda i snödrivorna.

Ändå var det mest utmärkande draget i krisårens mortalitet att en så ovanligt stor proportion individer i åldersbandet 20–44 föll offer för umbärandena. I varje fall gäller detta När och Lau, som granskats också ur den här aspekten. Faktiskt var antalet döda lika stort i det reproduktiva åldersbandet som i åldrarna över 60 år! Inte mindre än 28 procent av mortaliteten föll på de åldersgrupper där familjebyggandet är lokaliserat.²⁵

Man behöver inte mycket fantasi för att föreställa sig alla de tragedier, som följde i krisårens spår. Många var de gårdar som nu skulle fortsätta att brukas trots att en eller flera familjemedlemmar avlidit. Föräldralösa barn skulle tas om hand. När det sociala säkerhetsnätet inte fungerade drevs både barn och vuxna ut på vägarna för att tigga sitt uppehälle. Samtida rapporter berättar om det stora antalet tiggare, som befolkade vägarna och

Mortaliteten fördelad på åldrar 1695–1700 i När och Lau församlingar

	1695		1696		1697		1698		1699		1700	
	män	kvinnor	män	kvinnor	män	kvinnor	män	kvinnor	män	kvinnor	män	kvinnor
>1		3		16		4		1		2		1
1– 4		3		1		1						
5– 9		3		5								
10–14		3		1		1						
15–19	2			1	1							
20–24	3						2	2				
25–29	1	1			1	1	5	2				
30–34		2				1	1	1				
35–39	1	1	1	2	1	1	3	4				
40–44			2		1	1	3	1				
45–49	1					1	3	6	2			1
50–54	1						2				1	
55–59		1		1	2	1		2		1		1
60–64	3	1	3		2		3	2	1			
65–69	2	1		1	2		1	2			1	
70–74	1	3			2	2						
75–	2	2		1	3	3	2	1	1			

Källa: Död- och begravningsböcker för När och Lau församlingar.

	1695–1698	%	
	antal		
>1	24	15,3	(Spädbarnsdödlighet 24 döda/73 levande födda = 32,9 %)
1– 9	13	8,3	
10–19	9	5,7	
20–44	45	28,7	
45–59	21	13,4	
60–	45	28,7	

som i större utsträckning än andra dukade under för vinterkölden, undernäring eller epidemier.

Som ofta blev ändå den enes död den andres bröd. När en familj inte längre klarade av att sköta ett hemman fick en annan ta vid. Ofta var väl de nytillträdande besläktade med den förra ägarfamiljen men långt ifrån alltid. Vi kan också räkna med att omgifterna blir vanligare i en situation som den som förelåg omkring år 1700. Änkorna brukade vara mindre benägna till omgiften än änklingarna. Det har vi kunnat konstatera i en tidigare studie. Av den framgick också hur viktiga omgifterna var för den totala fruktsamhetsnivån i jordbrukssamhället under den här epoken.²⁶

Återhämtningen

Man skulle kunna skilja på en social och en demografisk återhämtning efter hemsökelsens år. De sociala problem som uppstod och de många rubbningar av familj, hushåll och släkt liksom av samspelet mellan generationerna kan vi bara ana. Det kan sannolikt ha tagit rundlig tid innan otrygghet och desperation eventuellt förbyttes i förhållanden mellan människorna, som kunde upplevas som mer normala. Ända fram till krigsslutet 1721 svävade dessutom hotet om invasion och direkta krigshändelser över hemmabefolkningens huvuden. Man slapp visserligen ryska härjningar av den typ som drabbade Roslagen 1719, men den asiatiska böldpesten, som kom i krigets släptåg, undgick inte heller Gotland, som vi strax skall se.

På det rent demografiska området kan vi däremot som nämnts avläsa en rent förbluffande snabb återhämtning. Redan fem år efter krisperioden med dess hungersnöd och rödsot hade de 18 socknarna nått upp på samma befolkningssiffra som 1695. Sen bara fortsatte befolkningen att växa under hela krigsperioden. Om vi nu inte kan räkna med någon kraftig uppgång i födelsetalet inom äktenskapet – det var ju med vår familjerekonstitution implicerat – hur skall vi då förklara att befolkningen inte bara återhämtade sig utan kunde tillväxa så utomordentligt snabbt?

Giftermålsfrekvensen

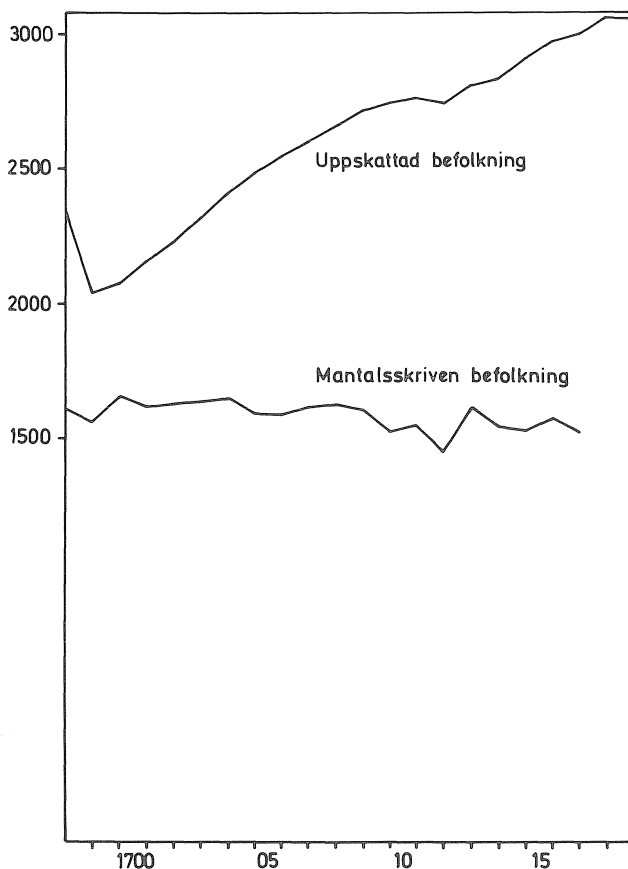
Svaret ligger till stor del i en ökad benägenhet att ingå nya äktenskap. I själva verket kan man för de 18 socknarna registrera mycket höga giftermålstal särskilt de första åren på 1700-talet, men hela perioden fram till 1715 visar tal som ligger långt över vad som brukar vara vanligt i 1700-talets jordbrukssamhälle.²⁷

Det är ett klart mönster både i När – Lau och i Kräklingbo – Ala – Anga att de första barnen i äktenskapen har kommit mycket snabbt varpå barnafödandet avklingat markant i de äldre åldersbanden av kvinnornas fertila

period.²⁸ Detta framgick också av de åldersspecifika fruktsamhetstalen, som redovisades tidigare för När och Lau. Man brukar förbinda ett sådant mönster med en tidig lite primitiv barnbegränsning.²⁹ Men den saken behöver vi inte gå in på här. Effekterna av ett sådant barnafödande och ett extraordinärt antal nyingångna äktenskap är emellertid lätta att förutse. Man får en ordentlig skjuts på befolkningstillväxten.

Denna skulle ha kunnat motverkas av en hög spädbarnsdödlighet och/eller stor mortalitet i övrigt. Men spädbarnsdödligheten var betydligt under det normala och mortaliteten nådde bottenrekord under 1700-talets första decennium. Inget annat var ju heller att vänta, särskilt som skördeutvecklingen och de ekonomiska konjunkturerna i övrigt var gynnsamma.³⁰

Mantalskriven befolkning samt uppskattad befolkningstillväxt 1698–1718 i 18-socknarsurvalet



Därför får vi det stora gapet mellan födelsetal och dödstal under en följd av år, vilket mer påminner om förhållandena under 1800-talets mitt än början av 1700-talet. Gotland visar alltså upp några lite egendomliga drag, som det tycks redan i början av 1700-talet: en liten "befolkningsexplosion" under kort tid samtidigt som vi finner åldersspecifika födelsetal på en nivå, som kan få oss att misstänka barnbegränsning.

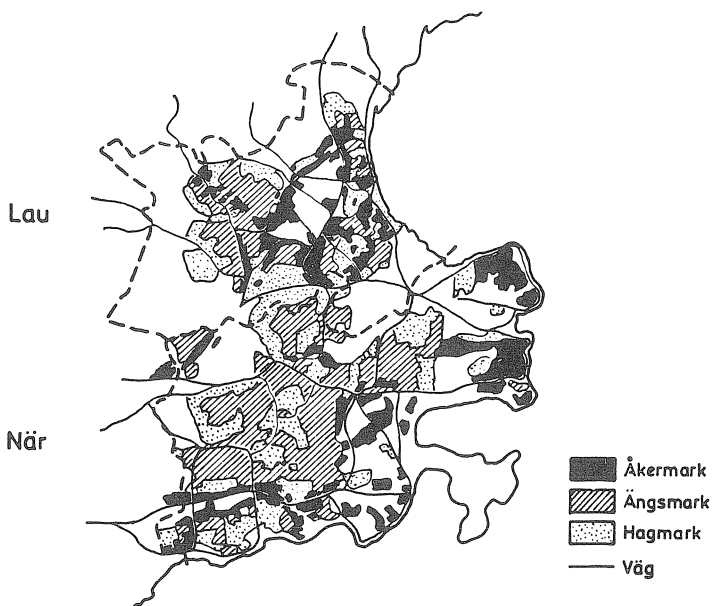
Sprängdes de näringsekonomiska ramarna?

Kellgren vill se ett direkt och enkelt samband mellan den gynnsamma ekonomiska utvecklingen och de höga giftermålstalen och i förlängningen de höga fruktsamhetstalen. Enligt min mening resonerar han här lite för enkelt och kommer i konflikt med andra iakttagelser, som man kan göra.

Skulle nämligen den goda ekonomiska konjunkturen för Gotlands på många sätt skyddade öbefolkning ha varit "prime mover" i hela utvecklingen måste man tänka sig att hemmansklyvningar (och sannolikt viss nyodling) skulle bli följderna av alla dessa nya äktenskap eller snarare utgöra förutsättningen för att de alls kunde komma till.

Ett grovt mått på om "partklyvningar" förekommit i någon påtaglig utsträckning får man genom att granska fluktuationerna i den mantalsskrivna befolkningen. Mantalsskrivningen är en i hög grad problematisk källa för uppskattningar av befolkningsutvecklingen även om det finns forskare, som menat att uppgifterna ändå kan utnyttjas efter korrigeringar. Men som Heckscher redan påpekade ger längderna ändå indikationer på förbättringar eller försämringar av de ekonomiska förhållandena, som gällt för en given befolkning. Figuren visar helt tydligt att antalet "yrkespositioner" (i detta samhälle liktydigt med tillgång till hemman och torp) inte kan ha stigit nämnvärt trots att befolkningen rakade i höjden. Tvärtom får vi en långsam nedgång i antalet mantalsskrivna under perioden 1700–1718. Det är viktigt att lägga märke till att uppodlingsgraden fortfarande omkring år 1700 var så låg. Den har knappast förändrats under vår undersökningsperiod. (Se karta).³¹ Det förefaller alltså som om befolkningen tillväxt kraftigt samtidigt som de ekonomiska ramarna varit i stort sett desamma. Teoretiskt skulle man givetvis ha kunnat tänka sig att andra näringar blomstrat trots att jordbruket stått och stampat på samma fläck. Men ingenting tyder på att t ex bondeseglationen och kalkindustrin, som också kunde ge allmog en hel del extrainkomster, skulle ha utvecklats särskilt gynnsamt under de två första årtiondena på 1700-talet. För bondeseglationen började i stället en lång nedgångsperiod.³²

Uppodlingsgraden på Gotland år 1700



Källa: Moberg 1938.

Vad hände sen?

På riksnivån kan man urskilja ett intressant mönster alltifrån början av 1700-talet med böljor av hög fertilitet, som rullar fram över årtiondena. Avståndet är en generation och orsakssammanhanget ganska okomplicerat. Den som tidigast upptäckte dessa fertilitetstoppar var den norske prästmannen och "sociologen" Eilert Sundt. Man brukar också här tala om "Sundts lag". Om av någon orsak ett extremt högt antal födselar ägt rum under en kortare period får detta en "kohorteffekt" när alla dessa individer har gift sig 25–30 år senare och i sin tur börjar få barn. Man skulle nu tycka att Gotland 1730–35 borde visa upp det här Sundtska mönstret sällsynt tydligt. Men så blev det inte alls. Figuren över födelsetalets fluktuationer visar inget tecken på den förväntade reaktionen.³³

I själva verket skall vi inte heller förvänta oss en ny topp på fertilitetskurvan omkring 1730 om nuptialiteten har varit nyckelvariabeln. Något utrymme för ett stort antal nyingångna äktenskap fanns nämligen inte i detta nya läge. De stora ålderskillarna från 1700-talets första år måste därför ha fått vänta genomsnittligt något längre tid på att få tillträda ett hemmansbruk. De löpte också större risk att hamna utanför äktenskapsbildningen helt.

Den tolkning som här har prövats av de olika komponenternas uppträdande i det demografiska spelet liksom av de ekonomiska förutsättningarna skulle implicera en passiv hållning hos den gotländska allmogen. Man har nöjt sig med de ekonomiska ramar som funnits.³⁴ T o m under den kraftigaste befolkningsväxtens skede har barnantalet i familjerna varit ganska lågt. Vare sig man tänker sig en familjeplanering bakom detta förhållande eller mera tror på ett slags anpassning till de ekologiska ramarna, där bl a hög giftermålsålder normalt spelat en viktig roll, måste det vara logiskt att försöka hålla det demografiska trycket på näringstillgångarna nere. Den passiva strategin – om nu inte detta är ett för fint ord i sammanhanget – har sannolikt funnits fullt utvecklad åtminstone från slutet av 1600-talet. Det framgår tydligast av födelse- och dödstalen i När och Lau de sista årtiondena av århundradet.

Man kan urskilja en "low pressure"-situation, med låga födelsetal och dödstal och sannolikt med ett utrymme för ett visst välstånd inom ett ganska stort skikt bland bönderna. Under de exceptionella förhållandena i början av 1700-talet har balansen rubbats. Den primitiva form av familjeplanering som vi eventuellt kan iaktta har inte räckt till för att dämpa befolkningsökningen, som vida översteg 1690-talets förluster som hungersnöd och dysenteri förorsakat. En kollektiv reaktion på detta försämrade förhållande mellan befolkning och utkomst skulle ha varit möjlig men hade antagligen förutsatt en överblick av hela situationen, som människorna knappast kunnat ha.

Men på en s a s lägre planeringsnivå fortsatte man ändå att som förr hålla nere barnantalet. De verkligt stora familjerna med 8–10 barn lyste nästan helt med sin frånvaro. Även i övrigt var familjer med bara tre–fyra barn mycket vanliga. Gör vi ett nedslag i vår undersökningssöcken vid mitten av 1700-talet ser vi exakt samma mönster som i början av seklet i fråga om den åldersspecifika fruktsamheten.

Åldersspecifik äktenskaplig fertilitet i När 1745–54 och Alskog 1745–69.

	20–24 år	25–29 år	30–34 år	35–39 år	40–44 år
När (‰)	422	322	261	264	67
Kvinnoår	29	72	88	100	89
Alskog (‰)	363	318	261	260	114
Kvinnoår	102	166	187	204	184

Källa: Födelse-, Vigsel- och Dödsböcker för När; Gaunt 1973, s 43.

Tabellen visar att de förvånansvärt låga jämförelsetal, som kunnat räknas fram för Alskog, ingalunda har varit unika. När socken tycks även denna gång utan vidare kunna tävla med Alskog i fråga om en eventuell, mycket

tidig familjeplanering. Det är synd att det inte går att ta fram siffror från tidigt 1700-tal för några socknar norr om Visby t ex Stenkyrka, Lummelunda, Tingstäde, som annars har bra förda kyrkoböcker men inte tillräckligt bra för en familjerekonstitution. Dessa socknar skulle ha kunnat representera en helt annan del av Gotland än Alskog – När och även Kräklingbo, som delvis bearbetats; alla dessa socknar ligger ju ganska nära varandra på östkusten av ön. Socknarna norr om Visby hade också lite mer av storjordbrukskaraktär och hade mycket låga grova födelsetal.

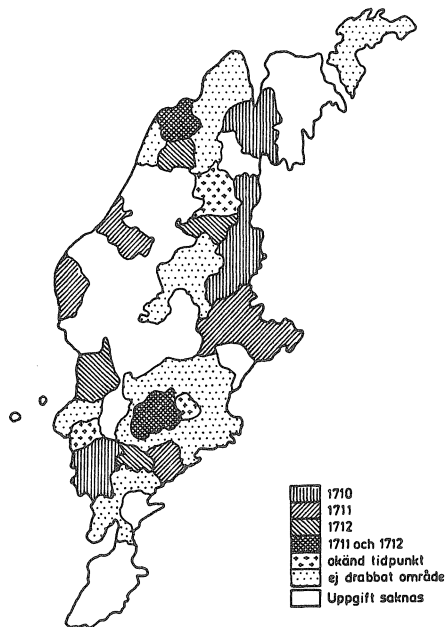
Pestens härjningar 1710–12

Det är knappast möjligt att behandla befolkningsutvecklingen de två första årtiondena på 1700-talet utan att ställa frågan om inte den asiatiska böldpesten, som spreds till Gotland år 1710, har decimerat invånarantalet på ön högst väsentligt. Var kanske den dödlighet, som pesten förorsakade, t o m så stor att födelseöverskottet från de första åren av 1700-talet har slagits ut? I så fall skulle vi tidigare ha fört ett onödigt och snarast vilseledande resonemang om befolkningstillväxten och dess följder.

Kellgren har kunnat visa att en del påståenden inom äldre forskning om pestens fruktansvärda härjningar har varit mycket överdrivna. Det verkar t o m som om man i den muntliga traditionen blandat samman denna pest med digerdöden! Klart är att Visby stad och särskilt befolkningen på Klinten drabbats mycket hårt liksom ett par socknar på Gotlands västkust (Klinte och Fröjel). Men i det stora hela har dödsiffrorna inte på långa vägar kommit i närheten av topparna på 1690-talet. Tillsammans taget har antalet döda av pesten under de tre år som den härjade stannat på nivån 1 700 personer (varav 450 i Visby stad). Den blygsamma effekten av pesten framgår tydligt i befolkningsdiagrammet över de 18 socknarnas utveckling. Endast år 1711, då på hela ön omkring 700 personer föll offer för pesten, har dödskurvan hamnat över födelsekurvan och då bara obetydligt. Nu skulle man kunna hävda att just 18-socknarsurvalet kan vara lite snett eftersom dessa socknar tycks ha undgått epidemin i *något* större utsträckning än som gällde för alla Gotlands socknar. Men skillnaden torde ha varit tämligen obetydlig. Det står helt klart att Kellgren med sin mönstergilla uppvisning i källkritik har tagit död på de gamla föreställningarna om 1700-talets pest som praktiskt taget skulle ha slagit ut hela lokalbefolkningar.³⁵

Den uppmärksamme läsaren har kanske redan observerat att ändå födelsetalet direkt efter peståren gått upp starkt. Det är inte omöjligt att man här kan finna en reaktion som liknar den som följde på oåren mot slutet av 1690-talet. Även denna gång går giftermålstalet upp drastiskt med en högsta notering på 13 promille år 1713. I så fall har också i denna situation mortaliteten slagit hårt just mot åldersgruppen 20–45 år. Den saken har ännu inte undersökts.³⁶

Pestens spridning på Gotland 1710–12.



Källa: Kellgren sid 51.

Krig och pest följde i varandras spår. Det skulle ha varit naturligt om båtsmän och soldater från Gotland råkat illa ut på olika krigsskådeplatser. Det förekom förstås men inte alls i en sådan omfattning att det påverkat dödstalet annat än mycket marginellt. Även det förhållandet har klarlagts av Kellgren i polemik mot tidigare forskning.³⁷

Sammanfattning

Gotlands befolkningsutveckling under första hälften av 1700-talet visar upp en del egendomliga drag, som det kan vara svårt att få att harmoniera med varandra. Dels har man i tidigare forskning velat göra gällande att en närmast explosionsartad tillväxt ägt rum under det stora nordiska kriget dels har några forskare velat misstänka en tämligen framgångsrik praxis med barnbegränsning åtminstone från mitten av 1700-talet.

Hur skall man tänka sig att ett län gått från födelsetal på nivån 50 promille under en serie år alldeles i början av århundradet till de lägsta notering-

arna bland alla län några få decennier senare? Sådana tvära kast brukar inte vara vanliga i demografiska sammanhang.

Gunnar Kellgren, som först avslöjade den enorma befolkningstillväxten under Karl XII:s krig, kände sig själv tämligen osäker på om hans beräkningar var riktiga. Han arbetade också med ett urval av 18 socknar med fullständig registrering av dop och begravningar, som skulle kunna vara behäftat med någon skevhet. En förnyad granskning av Kellgrens kalkyler visar emellertid att de verkar vara rimliga. I sin analys har Kellgren sannolikt underskattat migrationens roll internt på ön, men i fråga om det ringa befolkningsutbytet med fastlandet verkar premisserna vara helt riktiga. Enstaka socknar tycks ha kunnat visa upp ett för denna tid omfattande utbyte med orter inom Gotland. Det kan man indirekt utläsa ur vigselkohorternas utseende.

Accepterar man alltså att befolkningen tillväxt med ungefär 34 procent på två decennier i början av 1700-talet måste man fråga sig vilka orsakerna har kunnat vara. Kellgren har inte fördjupat sig i det problemet och han har inte heller satt in utvecklingen i ett längre perspektiv. Han skisserar en förklaring som skulle innebära att tiderna blev bättre för den gotländska befolkningen och särskilt bondebefolkningen efter de svåra hemsökelserna i slutet av 1690-talet. Gotland kom lindrigt undan kriget och har snarast kunnat profitera på krigsperiodens bristsituation. Därtill kom en gynnsam skördeutveckling i början av 1700-talet.

Implicit i ett sådant resonemang ligger att både giftermålsfrekvens (som Kellgren studerade) och fertilitet ökat. Ekonomin har alltså stimulerat barnafödandet och uppsättandet av nya hushåll. Sammanhanget förefaller naturligt och föga överraskande, men är det riktigt fångat?

Enligt min mening är bakgrunden en helt annan. Den svåra hungersnöden flera år i följd med kulmen 1698, som i släptåg förde med sig en elakartad dysenteriepidemi, har slagit ut en stor del av den gotländska befolkningen. Det var ingalunda bara barn och åldringar, som råkade illa ut. En stor procent av människorna i åldrarna mellan 20 och 45 år har också dött. Det är mot den bakgrunden vi skall se den höga giftermålsfrekvensen i början av 1700-talet och en sänkning (temporärt) av äktenskapsåldern.

Däremot har inga nya "yrkespositioner" skapats. De nya äktenskapen (och även omgiften) har bildats på de gårdar, som redan funnits. Det kan man utläsa av den mantalsskrivna befolkningens storlek över tiden. Medan denna långsamt gick ned rakade den reella befolkningskurvan i höjden. Därför hade också forskningen före Kellgren totalt missuppfattat vad som hände. Man utgick ifrån att en krympande mantalsskriven befolkning var detsamma som en minskning av invånartalet på ön.

Det intressanta med den nya tolkningen av händelseförloppet är att *nuptialiteten* förändrats temporärt och gett stora effekter i form av förhöjda födelsetal, medan den *äktenskapliga fruktsamheten* legat mycket lågt, åtminstone om man får tro det axplock av församlingar som vi kunnat stu-

dera med hjälp av familjerekonstitutionstekniken. (När och Lau samt i viss mån Kräklingbo – Ala – Anga) för vigselkohorten 1695–1704. Det är t o m frågan om vi inte här funnit det tidigaste nedslaget av barnbegränsning i ett lokalt demografiskt material i Sverige. Den saken blir det anledning att återkomma till i annat sammanhang.

Den äktenskapliga fruktsamheten har inte legat mycket lägre vid mitten av 1700-talet jämfört med förhållandet vid århundradets ingång. En ny familjerekonstitution för När gällande vigselkohorten 1745–54 visar detta och kan dessutom jämföras med en tidigare studie av Alskog.

De låga födelsetalen omkring 1750, som forskningen tidigare har förundrat sig över, har inte följt som en effekt på den chockartade befolkningstillväxten i början av 1700-talet. Det skulle vara naturligt att misstänka ett sådant sammanhang. Men i själva verket ser det ut som om låga födelsetal och även dödstal varit typiskt för Gotland redan i slutet av 1600-talet. Det kan vi urskilja från de äldsta dopregistren och dödböckerna, som startar på 1680-talet.

För att på djupet förstå ”den passiva strategi” som den gotländska allmogen ”valt” i sitt förhållande till barnafödande och nyodling-partklyvningar måste man ta till en socialpsykologisk förklaring. Man har tydligen velat slå vakt om de resurser som man haft tillgång till och att inte i onödan belasta dem med en ”övertalig” befolkning. När situationen ändå i början av 1700-talet (av orsaker som man inte rådde över) gav en liten befolkningsexplosion så har inte detta satt fart på de ekonomiska aktiviteterna. Långsamt och passivt har man tvingat utvecklingen tillbaks till utgångsläget. Förutsättningarna för en ganska omfattande nyodling och därmed hemmansklyvning hade funnits på Gotland i minst lika stor utsträckning som i andra delar av landet.

När man ändå föredrog att snarare hålla nere barnantalet än att försöka expandera inom både jordbruket och dess binärningar skvallrar detta om en konservativ livshållning, som kan te sig egendomlig på en ö där i forna tider allmogen visade prov på en sällsynt initiativförmåga. I en klassisk studie över Gotlands befolkningsutveckling fann Nils Wohlin den nya mentaliteten hos allmogen vara direkt tragisk.³⁸ Men vid sekelskiftet 1700 var farböndernas storhetstid längesedan svunnen. Det var helt andra politiska och ekonomiska konstellationer som nu dikterade villkoren för de gotländska bönderna. Kanske skall vi inte förundra oss över att de ständiga krigen, epidemierna, oåren occh andra prövningar fick människorna att hemfalla åt en realistisk pessimism snarare än åt en omotiverad optimism?

NOTER

1. Kellgren 1942.
2. Axelson 1888, Rosman 1933, Säve 1876.
3. Kellgren 1942, sid 66 f.
4. Wohlin 1915, sid 20. Gaunt 1973.
5. Kellgren 1942, sid 67.
6. Märk dock i fortsättningen att födelsetalen ligger lägre på norra delen av ön än på den södra.
7. Kellgren 1942, sid 237 (Tabell 2).
8. Wrigley – Schofield 1981.
9. Kellgren 1942, sid 33.
10. Kellgren 1942, sid 70.
11. Kellgren 1942, sid 66.
12. Kräklingbo, Ala, Anga församlingsarkiv CI.
13. Hannerberg 1940, sid 63. Bonnesen 1911.
14. Kellgren 1942, sid 25 ff.
15. Flera socknar på norra Gotland har väl förda kyrkböcker, men de klarar ändå inte det stränga test som familjerekonstitutionen utgör. Sådana socknar är Lummelunda, Stenkyrka, Tingstäde och Martebo. I denna undersökning har deras födelse- och dödböcker samt vigsellängder utnyttjats.
16. Jfr tabell på sid 21.
17. Se tabell sid 7.
18. Kartorna hämtade ur avhandlingen "Gotland um das Jahr 1700" från 1938. Jfr nedan sid 32.
19. Gaunt 1973, sid 43, 58.
20. Inflyttningslängder finns från 1727 medan utflyttningslängden bara bevarats från 1737.
21. Som Kellgren konstaterat är det egendomligt att Gotlands långa period under danskt välde aldrig tycks ha gett upphov till någon stor dansk inflyttning. Kellgren 1942, sid 91.
22. Lysnings- och vigsellängder. När och Lau församlingsarkiv EI.
23. Dessa 117 barn utgör alltså skillnaden mellan de 235 barn som fötts totalt och de 118 barn, som vi helt eller delvis kunnat rekonstituera. Bilden kompliceras också av att vissa par gifte sig i annan kyrka än hemsocknens.
24. Kellgren 1942, sid 37.
25. Jfr tabell sid 26.
26. Åkerman 1979.

27. Historisk Statistik.
28. Jfr diagram sid 19.
29. En annan uppfattning företräder Lithell 1981.
30. Kellgren 1931.
31. Se diagram sid 32.
32. Kellgren 1942, sid 189 ff.
33. Figur sid 9.
34. Här kommer ödehemmansproblematiken också in. För Gotlands del har Kellgren diskuterat innebörden i ödebeteckningen, som i så hög grad kommit att uppta den moderna forskningens intresse. Trots tolkningssvårigheterna kan det möjligen hävdas att ett visst utrymme funnits för äktenskapsbildningen i början av 1700-talet på ödesmål som kommit till på 1690-talet. Jfr Kellgren, sid 211 ff.
35. Kellgren 1930.
36. Figur sid 00 och Kellgren, sid 35. Eventuellt är Kellgrens beräkning här t o m något låg eftersom det ser ut som om han beräknat giftermålsfrekvensen för 17 socknar mot reduktionsbasen = 18 socknar.
37. Kellgren 1942, sid 53 ff.
38. Wohlin N, 1915 sid 2.

Källor och litteratur

Statistiska centralbyrån (SCB)

Tabellkommissionens arkiv:

Uppgifter om födda och döda i Sverige och Finland 1721–35 och 1736–48, summariska uppgifter kontraktvis, vol 1 och 3. Sockentabeller, avskrifter för Gotlands län 1749.

Landsarkivet i Visby

Ala kyrkoarkiv	Födelseböcker	1695–1750
	Vigselböcker	1695–1720
	Dödböcker	1695–1720
Anga kyrkoarkiv	Födelseböcker	1695–1750
	Vigselböcker	1695–1720
	Dödböcker	1695–1720
Kräklingbo kyrkoarkiv	Födelseböcker	1695–1750
	Vigselböcker	1695–1720
	Dödböcker	1695–1720
Lau kyrkoarkiv	Födelseböcker	1688–1750
	Vigselböcker	1695–1750
	Dödböcker	1686–1750
Lummelunda kyrkoarkiv	Födelseböcker	1695–1750
	Dödböcker	1695–1750
Martebo kyrkoarkiv	Födelseböcker	1695–1750
	Dödböcker	1695–1750
När kyrkoarkiv	In- och utflyttningslängder	1727–1750
	Födelseböcker	1688–1800
	Vigselböcker	1695–1775
	Dödböcker	1686–1825
Stenkyrka kyrkoarkiv	Födelseböcker	1695–1750
	Dödböcker	1695–1750
Tingstäde kyrkoarkiv	Födelseböcker	1695–1750
	Dödböcker	1695–1750

*Bearbetningar*Axelson, C E, *Bidrag till kännedom om Sveriges tillstånd på Karl XII:s tid*, Visby 1888.Bonnesen, S, "Om Hallands folkmängd under Karl XII:s regering", *KFÅ* 1911.Gaunt, D, "Family Planning and the Preindustrial Society: Some Swedish Evidence", *Aristocrats, Farmers and Proletarians*. Uppsala 1973.Hannerberg, D, *Närkes landsbygd 1600–1820. Folkmängd och befolkningsrörelse, åkerbruk och spannmålsproduktion*, Örebro 1941.Kellgren, G, "Pesten på Gotland 1710–12" *KFÅ* 1930.Kellgren, G, "Om skördeförhållandena på Gotland under Karl XII:s regering", *KFÅ* 1931.Kellgren, G, *Gotland 1690–1720. Studier rörande några centrala demografiska och ekonomiska problem under nödår och krigstid*, Södertälje 1947.Lithell, U-B, *Breast-feeding and reproduction. Studies in marital fertility and infant mortality in 19th century Finland and Sweden*, Uppsala 1981.

Moberg, I, *Gotland um das Jahr 1700. Eine kulturgeographische Kartenanalyse*, Stockholm 1938.

Rosman, H, "Gotlands folkmängd under 1700-talet", *Gotländskt arkiv* 5. (1933).

Säve, P A, *Åkerns sagor. Spridda drag ur odlingshäfderna och folkklivet på Gotland*. Stockholm 1876.

Wohlin, N, *Den äktenskapliga fruktsamhetens tillbakagång på Gotland*, Stockholm 1915.

Wrigley, E A & Schofield, R S, *The Population History of England 1541-1871*, London 1981.

Åkerman, S, "The importance of re-marriage in the 1600's and 1700's", *International Colloquium on Historical Demography. Kristiansand, Norway 7-9 September 1979*. Liège 1979.

Pastorat och församlingar i Visby stift.

Pastorat

Församlingar

Medeltredingen:

- | | |
|-----------------|------------------------------------|
| 1. Gothem | = Gothem, Norrlanda |
| * 2. Kräklingbo | = Kräklingbo, Ala, Anga |
| * 3. Hörsne | = Hörsne, Bara |
| 4. Dalhem | = Dalhem, Ganthem, Halla |
| 5. Östergarn | = Östergarn, Ardra, Gammelgarn |
| 6. Vänge | = Vänge, Buttle, Guldrupe |
| 7. Sjonhem | = Sjonhem, Wiklau |
| 8. Roma | = Roma, Björke |
| 9. Atlingbo | = Atlingbo |
| 10. Vall | = Vall, Hogrän |
| 11. Stenkumla | = Stenkumla, Västerhejde, Träkumla |
| 12. Eskelhem | = Eskelhem, Tofta |
| 13. Sanda | = Sanda, Västergarn, Mästerby |
| 14. Hejde | = Hejde, Väte |
| 15. Klinte | = Klinte, Fröjel |

Södra tredingen:

- | | |
|----------------|--------------------------|
| 16. Vamlingbo | = Vamlingbo, Sundre |
| 17. Öja | = Öja, Hamra |
| 18. Grötlingbo | = Grötlingbo, Fide |
| *19. Rone | = Rone, Eke |
| 20. Alva | = Alva, Hemse |
| 21. Listad | = Listad |
| 22. Levede | = Levede, Gerum |
| *23. Fardhem | = Fardhem, Linde, Lojsta |
| 24. Burs | = Burs, Stånga |
| 25. Alskog | = Alskog, Lye |
| *26. När | = När, Lau |
| 27. Garde | = Garde, Etelhem |
| *28. Havdhem | = Havdhem, Näs |
| 29. Häbblingbo | = Häbblingbo, Silte |

Norra tredingen:

- | | |
|----------------|------------------------|
| 30. Follingbo | = Follingbo, Akeback |
| 31. Barlingbo | = Barlingbo, Ekeby |
| 32. Endre | = Endre, Hejdeby |
| 33. Väskinde | = Väskinde, Bro |
| *34. Martebo | = Martebo, Lummelunda |
| *35. Stenkyrka | = Stenkyrka, Tingstäde |
| 36. Hangvar | = Hangvar |

Befolkningsexplosion eller barnbegränsning

71

- | | |
|--------------|-------------------------|
| 37. Lärbro | = Lärbro, Hellvi |
| 38. Rute | = Rute, Fleringe, Bunge |
| 39. Färö | = Färö |
| 40. Othem | = Othem, Boge |
| 41. Hejnum | = Hejnum, Bäl |
| 42. Fole | = Fole, Lokrume |
| 43. Källunge | = Källunge, Vallstena |