

Ola Kyhlberg

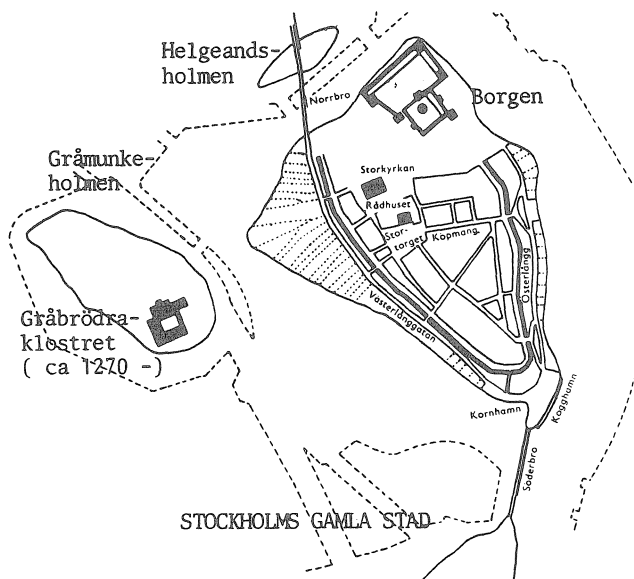
Birgerssönernas gravar i Riddarholmskyrkan

En metodstudie inom historisk arkeologi

Människan själv har, i egenskap av arkeologiskt fynd, alltid fängslat sinnena hos såväl forskare som lekmän. Attraktionen i att kunna stå ansikte mot ansikte med en sedan länge död historisk person skulle kunna beskrivas som en existensuell upplevelse av historisk vetenskaps innersta mening — att finna människan och förstå hennes historiska miljö.

I Sverige, vars historia sägs ha varit dess konungars, har somliga kroppar av kungliga, eller andra till namnet och gagnet kända personer, haft växlande öden. Den eviga vilan kan ha avbrutits inte bara en gång, och inte av enbart vetenskapliga skäl. Bevekelsegrunderna härför har också växlat, alltifrån ett behov av restaurering av gravrum och kistor till stort upplagda vetenskapliga hypotesprövningar. Till den förra kategorin torde höra de tidigare grav- och kistöppningarna i Riddarholmskyrkan under 1880-talet, varvid man besiktigade och fotograferade kropparna och skeletten av Karl X Gustav, Karl XI, Maria Eleonora, Hedvig Eleonora, Ulrika Eleonora m.fl.¹ Som en kombination av bägge kategorierna kan ses de senare undersökningarna i Riddarholmskyrkan under restaureringsperioden, under och efter det första världskriget.² Det torde omvänt ha varit mindre vanligt att man påträffat eller kunnat identifiera kända historiska personer, som till exempel ärkebiskop Jacob Erlandsson († 1274), vars grav påträffades vid arkeologiska undersökningar i Lund,³ eller som i föreliggande fall den detroniserade kung Valdemar Birgersson (* ca 1237—† 1302), med stor säkerhet identifierad som en av individerna i den s.k. Magnus Ladulås grav i Riddarholmskyrkan i Stockholm.⁴

Under åren har således ett antal kungliga eller betydelsefulla historiska personers gravar öppnats och undersökts av historiker, arkeologer, osteologer och andra.⁵ I Danmark har t.ex. undersökts de kungliga och biskopliga gravarna i Ringsted och Roskilde.⁶ Man har undersökt relikvarierna i Uppsala — Erik den heliges skrin — och i Vadstena — Birgittarelikvariet —, liksom Lars Gathenhjelms († 1718) och Axel Oxenstiernas kistor († 1654) i Onsala respektive Jäders kyrkor.⁷ Ärkebiskop Andreas Sunesons († 1228) grav i Lunds domkyrka undersöktes under 1830-talet och senaste gången år 1923 av Otto Rydbeck.⁸ Karl

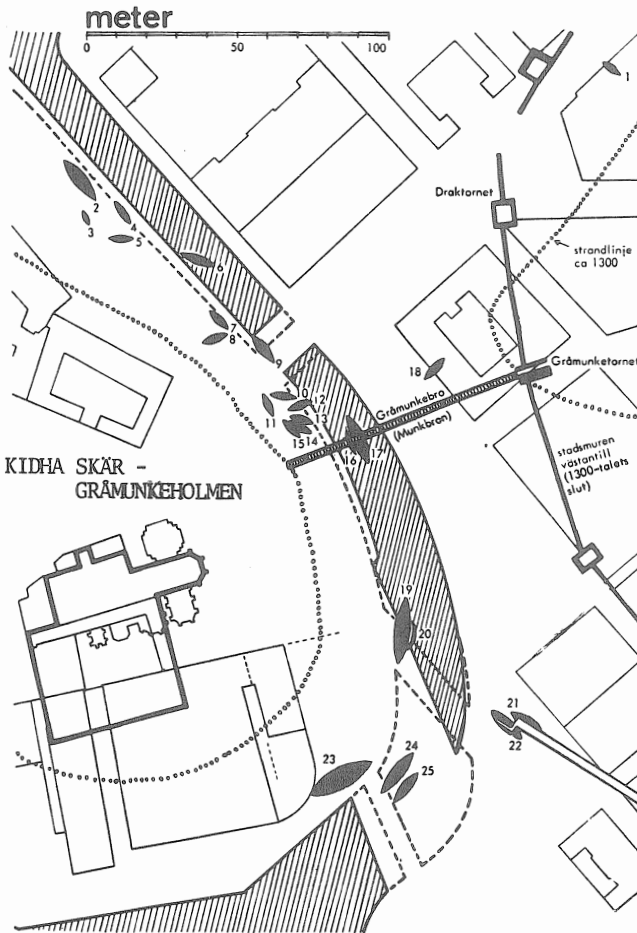


1. Karta över Stockholm vid 1200-talets slut.
Efter Hansson 1960, s 21.

XII:s grav i Riddarholmskyrkan öppnades ett flertal tillfällen, senaste gångerna år 1859 och 1917.⁹ Vasagraven i Uppsala domkyrka öppnades år 1945 och undersöktes av bland andra Martin Olsson.¹⁰ Erik XIV:s grav öppnades år 1958 med Carl-Herman Hjortsjö i den vetenskapliga ledningen.¹¹ Drottning Kristinas grav i Peterskyrkan i Rom öppnades år 1965, också under vetenskaplig ledning av Carl-Herman Hjortsjö.¹² Härtill kommer ett antal mera arkeologiskt inriktade undersökningar, genomförda av Carl Magnus Fürst i Vreta och Varnhems Kloster,¹³ av Anders W Mårtensson i Lund, (se ovan¹⁴) och av Carl Magnus Fürst och Martin Olsson i Riddarholmskyrkan i Stockholm.¹⁵

Dessa undersökningar har omfattat källmaterial av ytterst skiftande bevaringstillstånd, beskaffenhet och kvalitet. Spontana mumifieringar har naturligtvis alltid varit i minoritet, som de s.k. mossliken från brons- och järnålder,¹⁶ ekkistbegravningarna i de danska bronsåldershögarna¹⁷ eller de genom uttorkning mumifierade liken i sofliga av Europas kyrkor, som t.ex. i Bremen.¹⁸ I andra fall har låga temperaturer i kombination med låg bakteriehalt åstadkommit mumifiering genom frystorkning, som den på 1400-talet e.Kr. omkomna eskimåfamiljen från Umanaq i Väst-Grönland.¹⁹

De allra flesta undersökningar av människors lekamliga rester, särskilt inom arkeologin, omfattar i bästa fall ett mer eller mindre komplett skelett, vanligtast dock bara centimeterstora bitar som resultat av kremeringen.²⁰



2. Karta över delar av Riddarholmen och Gamla Staden i Stockholm. I kartan har med en prickad linje markerats strandlinjen omkring år 1300. Därtill båtfinden i det forna sundet. Efter Hansson 1960, s 32.

De historiskt relevanta frågor, som man sökt besvara genom undersökningen av icke kremerade kroppar, har främst gällt dödsorsaken. Lars Gathenhjelm och Andreas Suneson tycks bägge ha avlidit i eller av ledgångsreumatism. Erik XIV:s kropp uppvisade spår av handgripligt våld och förgiftning. Magnus Ladulås' skelett visade att denne avlidit av någon kronisk hjärt- eller lungsjukdom. Dessa tre individers dödsorsaker torde ha fått inrikespolitisk betydelse. Andra vetenskapliga resultat har haft en mera positivistisk karaktär, som frågan om Emanuel Swedenborgs kranium, följaktligen mera av person- än allmänt historiskt intresse.²¹

Identifieringen av en historiskt både betydelse- och motsägelsefull kunglig broder i graven i Riddarholmskyrkan, kan ge föreliggande metodstudie en extra dimension och påverka vår syn på den aktuella tidens mångfacetterade kungamakt. "Fyndkombinationen" av de begravda i Riddarholmskyrkans kungliga korgravar är paradoxalt nog en manifestation av de levandes maktstruktur. Några i ordets moderna mening vanliga familjegravar utgör inte Magnus Ladulås' och Karl Knutssons gravar i koret till franciskanernas klosterkyrka i Stockholm. Jag avser att här, sjuttio år efter undersökningarna i Riddarholmskyrkan, presentera en genomgång av faktaunderlaget för bedömningarna av de gravlagdas identitet. Genom arkeologisk kvantitativ metod har denna analys lett fram till en revision av tidigare identifieringar och en historisk omvärdering utanför den arkeologiska metodstudiens ram.²²

Magnus Ladulås' grav. Skriftliga källor²³

Vid gravöppningarna i Riddarholmskyrkan 1914—1917 undersökte man i den s.k. Magnus Ladulås' grav de omrörda och ofullständiga skeletten av sju individer och i den intilliggande s.k. Karl Knutssons grav resterna av åtta individer, varav fyra in situ. Undersökningarna genomfördes av en antropolog/osteolog och en arkeolog/konsthistoriker och resulterade i en publikation utgiven år 1921 i endast 350 exemplar, i sig en antikvarisk raritet. Sedan undersökningarna avslutats, nedställdes åter de nu sorterade benen i åtta skrin, numrerade med 1 till och med 8. Nummer 1 försågs med Magnus Birgerssons d.ä. namn, skrin nummer 2 med Magnus Birgerssons d.y. namn och skrin nummer 5 med drottning Helvigs namn (gift med Magnus Birgersson d.ä.). Martin Olsson lät emellertid föra till protokollets § 6, att dessa inskrifter inte sanktionerats av honom.²⁴

Gravplatserna i Riddarholmskyrkans kor markeras sedan 1570-talet av två gravtumbor uppförda på uppdrag av Johan III. På platsen bör rimligtvis tidigare ha funnits någon sorts lägre monument av den typ som finns bevarade från Varnhem och Gudhem.²⁵

Skriftliga källor, framför allt Erikskrönikan, binder ett par personer till Gråmunkeklostret och kyrkan²⁶. Franciskanernas-minoriternas-gråbrödernas/-munkarnas eller barfotabrödernas kloster grundades av Magnus Birgersson/-Ladulås/d.ä., liksom klarissornas kloster Sancta Clara, där dottern Rikissa sedermera blev abedissa.

... The gaffwo thz sancta klara
hans dotter war tha a siätta ara
han redde kost mz digher win
ok gaff ther swa sina dotter jn...²⁷

Kyrkan byggdes omkring år 1280—1300. Klostret hade grundlagts omkring år 1270²⁸. Erikskrönikan berättar:

... A en holm heet kidha skäär
 eth kloster loot han mwra thär
 swa wänt ok swa höwelikt
 at i hans rike war ey annat slikt
 kyrkian er wään ok stoor
 ok hauer en fagran liwsan koor
 swigbogane äre alle lagde mz gul
 ther er mykit folk tha hon er full
 thz kloster gaff han barfötta bröder
 ther badh han leggja sik tha han var döder...²⁹

Krönikan anger tydligt att såväl Magnus Birgersson d.ä. som hans sonson med samma namn begravdes i klosterkyrkan.

... sidhan badh han them at the skullo han föra
 til thz kloster han loot siälffuer göra
 Til stokholm tha fördo the han
 honom fölgde mangel ädla man
 foro högga altare growo the han nider...³⁰

På sommaren 1320 samlades rådet i Stockholm. I samband därmed lät man den 27 oktober halshugga Magnus Birgersson d.y. på Helgöandsholmen.

... pa then helgandz holma man han ledde
 ok eth täpette vnder bredde
 Ther knäade han sik fagherlika aa
 ther loot man hans hoffwod aff slaa
 ok lagdo han sidhan a ena baar
 eth baldekin til redho war
 ok lagdo a barena ouer hans liik
 hans fader var en konung riik
 The bezsto fyre herra ther waro
 han thädan ok til brödra baro
 Ok lagdon i then samma graff
 ther gud hans faderfader gaff
 then milde konung Magnus
 the liggja bade i eth gudz hwss
 eth höwelikt mönster mz gudz nada...³¹

Ytterligare en person omnämns av Erikskrönikan i samband med klostret på Gråmunkeholmen — marsken och förmyndaren Torgils Knutsson, som avrätades år 1306³².

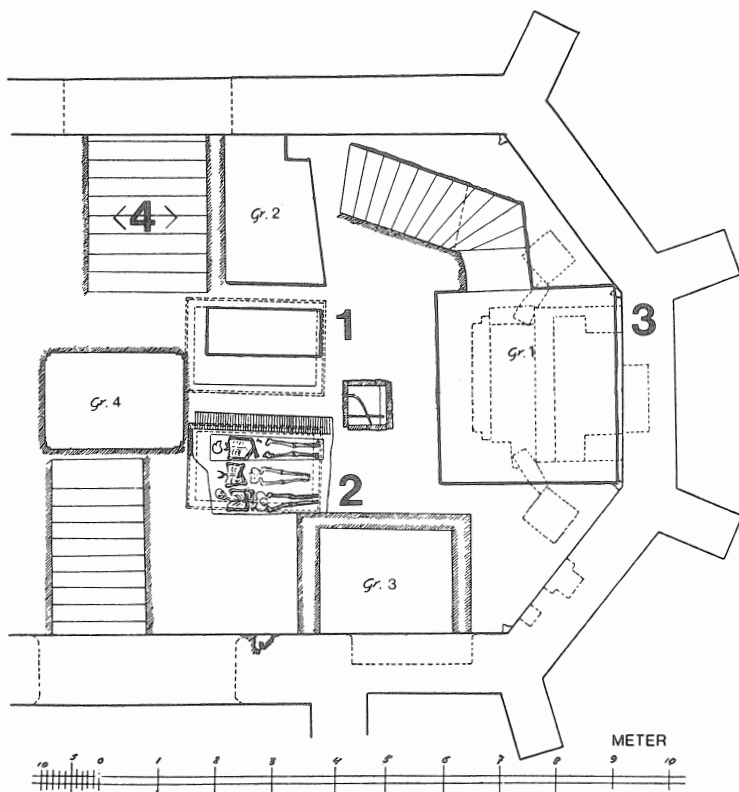
Johannes Messenius uppger i två av sina arbeten, Stockholmskrönikan och ”Scandia illustrata”, att ytterligare en besläktad person skulle ha begravts i kyrkan, Erik Valdemarsson d.ä. † 1327—33³³. Messenius utpekar dock ingen särskild gravkammare som dennes gravplats³⁴.

Gravkammaren benämnd "Magnus Ladulås" grav, den norra av de två vid kyrkans längsgående mittlinje i Fig. 3, visade sig innehålla resterna av sju individer samt ett par spädbarnsben³⁵. Utgrävorna tycks inte ha tagit någon hänsyn till möjligheterna av en bestämning av begravningsföljden vid identifieringen. Man antog, med stöd av skriftliga källor m. m. att följande individer begravts efter Magnus Birgersson d.ä. († 1290)³⁶:

Individ II MAGNUS BIRGERSSON d.y.
* 1300, † 1320

Individ III ERIK VALDEMARSSON d.ä.
* 1272, † 1327—33

Individ IV VALDEMAR ERIKSSON
* ca 1300—25, senast omnämnd 1368 (=tpq), † ca 1370



3. Plan över Riddarholmskyrkans kor. Efter Fürst & Olsson 1921, Fig 3.

1. "Magnus Ladulås" grav.
2. "Karl Knutssons" grav.
3. Ursprungligt altare och därunder ett välvtt, tegelmurat rum.
4. Sannolikt ursprungligt läge för Torgil Knutssons grav.

- Individ V HELVIG
* ca 1260, † ca 1325
- Individ VI RIKISSA MAGNUSDOTTER
* ca 1275—85, senast omnämnd 1347 (=tpq), † ca 1350
- Individ VII ERIK VALDEMARSSON d.y.
* ?, senast omnämnd 1388 (=tpq), † ca 1390

Vertikal korologi — fyndnivåer

En primär arkeologisk uppgift blev att söka fastställa begravningsföljden med stöd av en stratigrafisk analys, samt att därpå söka synkronisera denna med ovan citerade uppgifter om de begravdas identitet.

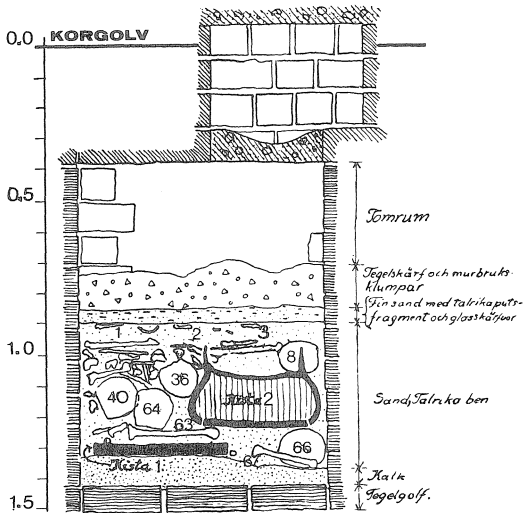
Martin Olsson särskilde ett par olika nivåer, grundat på i huvudsak positionen av de två kistorna och på benanhopningarna. Överst påträffades ett fyndlager med smärre ben, murbruksrester m. m. Dessa härrörde med sannolikhet från 1500-talets ombyggnader. Därtill kom att den sista begravningen täckts över med ett sandskikt. Detta skikt befann sig 0.90—0.94 cm under korgolvet (Fig. 5). Det benämns här med A (se Fig. 8) och omfattade de numrerade benen 1—3 samt onummerade ben. Därunder följde skikt B på 0.95—1.22 meter under korgolvet, omfattande ben nummer 4—34, samt onummerade ben, vilka låg över kista 1 med individ III (Fig. 5 och 6 a). Följande skikt omfattade nivåerna

Birger Jarl
Riksföreståndare. † 1266, begravd i Varnhems klosterkyrka.
G. 1) m. Ingeborg († 1254), d. t. konung Erik Knutsson
G. 2) m. Mechtild († 1288) d. t. greve Gerhard av Holstein.

Rikissa		Valdemar		Magnus Ladulås	Erik Hertig	Bengt Hertig	Kristina Guttorms-son til Ljuna.	Greger (akta son)							
G. 1) 1251 m. Konung Håkan den unge i Norge († 1257). G. 2) 1262 med greve Heinrich av Werle.		Konung i Sverige, f. omkr. 1237, † 1302. G. 1) 1260 m. Sofia († 1286) d. t. konung Erik Plogpenning i Danmark. G. 2) m. Lucraris.		Konung i Svege, f. omkr. 1240, † 1290, begravd i Grämnäsklosteret i Stockholm. G. 1275 m. Helvig († omkr. 1325), d. t. greve Gerhard av Holstein.	Erik Hertig, Biskop i Linköping † 1291.	Erik Hertig, Biskop i Linköping † 1291.	G. m. Sigge Guttorms-son til Ljuna.	Hade ett flertal barn. Hans ätt fortlevede ända till slutet av 1400-talet. Se släkttavla av K. H. Karlsson i Sv. Autografisällskapets tidskr. 1888 s. 231.							
Erik † 1261, begravd i Svartbrödraklosteret i Sigtuna framför altaret.	Ingeborg G. 1275 m. Gerhard II, greve av Holstein.	Margareta Ingelke 1288 i Skenninge kloster	Marina G. 1285 i Nyköping m. Rudolf, greve av Diepholz.	Rikissa G. 1285 i Nyköping m. Fri-mislau, sedermera konung i Polen † 1296.	Katarina † 1283	Erik † mellan 1327 & 1333 K. råd. G. m. Ingeborg Knuts-dotter (BIA).	Valdemar 1345—68. K. råd G. 1) m. Ingegärd Karlsdotter. G. 2) m. Helga Anundsdotter (Snedbjelke).	Erik † 1279, begravd i Uppsala.	Birger Konung i Sverige, f. 1280, † 1323, begravd i Ringsted, Danmark. G. m. Margareta († 1341), konung Erik Glipings i Danmark dotter. Begravd i Ringsted.	Rikissa Abedisson i Klara kloster. Levde ännu 1347.	Ingeborg † 1319. G. m. Erik Menved i Danmark. Begravd i Ringsted.	Erik Hertig, f. omkr. 1282, † 1318, begravd 1319 i Storkyrkan i Stockholm, men 1322 fördd till Uppsala domkyrka.	Valdemar Hertig † 1318, begravd i Storkyrkan i Stockholm. G. 1312 m. Ingeborg, d. t. konung Håkan V i Norge.	Erik † 1312 m. Ingeborg, d. t. konung Håkan V i Norge.	Erik † 1316, troligen † ung.
				Valdemar 1345—68. K. råd G. 1) m. Ingegärd Karlsdotter. G. 2) m. Helga Anundsdotter (Snedbjelke).	Erik † 1279, begravd i Uppsala.	Magnus F. 1300, † 1320 begravd i Grämnäsklosteret i Stockholm.	En dotter 1306	Magnus II Smek konung i Sverige & Norge F. 1316, † 1374. G. m. Blanche av Namur, † 1363.	Eufemia F. 1317, † omkr. 1370. G. 1336 m. hertig Albrecht av Mecklenburg. F. omkr. 1317, † 1379. Begr. i Doberan.	Erik † 1316, troligen † ung.					
				Erik † 1279, begravd i Uppsala.	Magnus F. 1300, † 1320 begravd i Grämnäsklosteret i Stockholm.	En dotter 1306	Magnus II Smek konung i Sverige & Norge F. 1316, † 1374. G. m. Blanche av Namur, † 1363.	Eufemia F. 1317, † omkr. 1370. G. 1336 m. hertig Albrecht av Mecklenburg. F. omkr. 1317, † 1379. Begr. i Doberan.	Erik † 1316, troligen † ung.						
				Erik XII Konung i Sverige F. 1339, † 1359. G. m. Beatrix av Brandenburg, † 1359.	Håkan Konung i Sverige & Norge. F. 1340, † 1380. G. 1363 m. Margareta, Valdemar Atterdags dotter, f. 1353, † 1412. Begravd först i Sorø, sedan i Roskilde domkyrka.	2 barn döda unga.	Olof F. 1370, † 1387. Konung i Danmark & Norge. Begravd i Sorø.								

4. Stamtavla över Birger Jarls efterkommande — "Bjälboätten".

Efter Fürst & Olsson 1921, bilaga 2 samt Karlsson 1888, s 216—234.



5. Tvärsektion genom "Magnus Ladulás" grav i nord-sydlig riktning.
Efter Furst & Olsson 1921, Fig 14.

1.23—1.29 meter under korgolvet, ben nummer 35—64, samt onummerade ben, vilka låg intill och vid kista 1 för individ III. Här har dessa ben uppdelats i en övre nivå C, omfattande ben nummer 35—45, och nivå D, omfattande ben nummer 46—64 (Fig. 6 b och c). Slutligen omfattade det understa skiktet, nivå E, benen på kammarens botten på 1.30—1.42 meter under korgolvet, samt onummerade ben (Fig. 6 d).

Den metod som här valdes, var att söka seriera benen på dessa nivåer, A till och med E, med utgångspunkt från att individ I begravts först och individ III näst sist, före individ VII i kista 2, samt från att stratigrafins innehåll under användningsperioden torde ha riskerat att bli inte bara omrört utan omvänt.

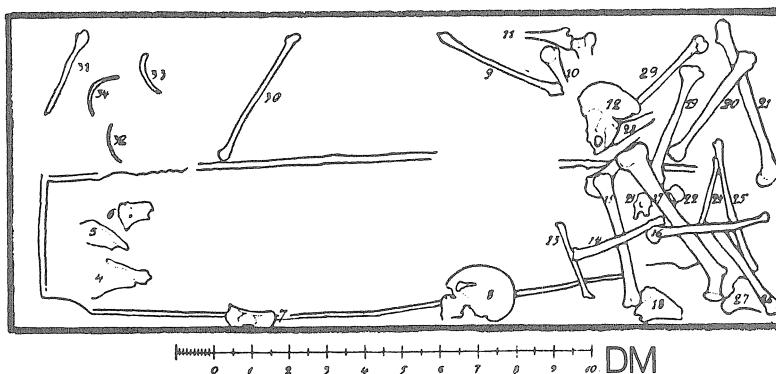
Med stöd av samtliga tillgängliga uppgifter, i text, figurer och fotografier, genomfördes först en identifiering av varje enskilt bevarat ben, med avseende på bentyp, kroppssida, individ och fyndnivå, inklusive de ej numrerade benen. Detta redovisas i Fig. 7.

Gravskick och begravningsrutiner

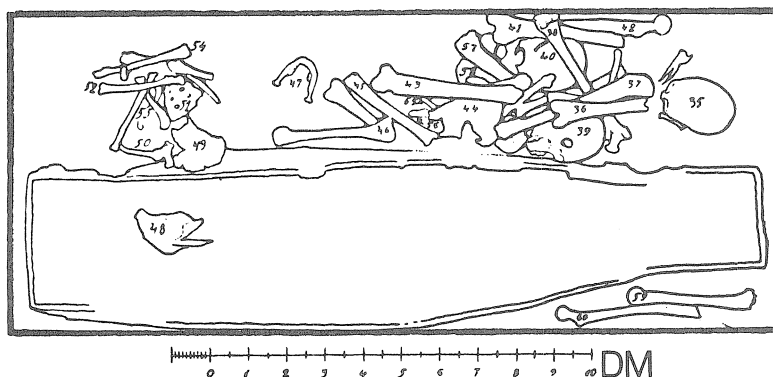
Dåtidens sätt att handskas med benen av tidigare begravningar har kraftigt försvårat, eller till och med omöjliggjort en kvalitativ analys av begravningsföljden, men samtidigt skapat grunden för den kvantitativa analysen och seriationen.

Kammaren var murad av tegel (Fig. 5). Den var också försedd med ett golv av

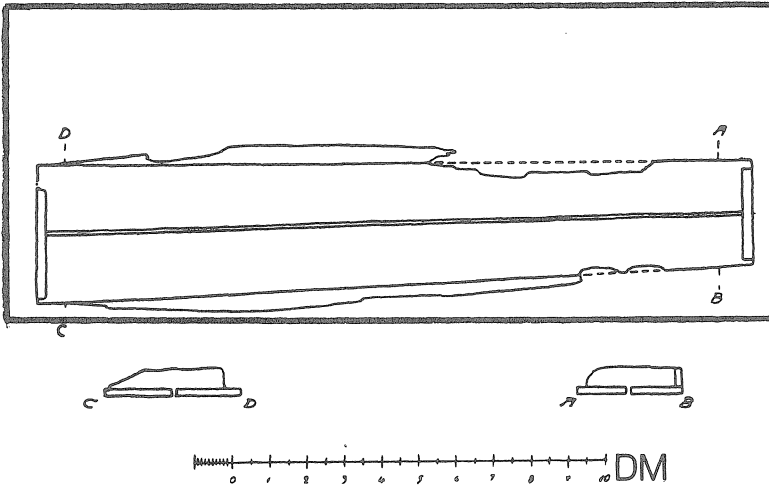
tegel. Bredden var ca 80 cm vid botten. Detta torde ha varit alltför lite för två personer i bredd, eftersom detta skulle ha krävt ca 100 cm. Detta antyder, att graven måste uppfattas som en patronus-grav, planerad för Magnus Birgersson d.ä. personligen, men senare utökad till att omfatta ytterligare kungen närstående personer. Vid de efter Magnus Birgersson d.ä. följande begravningarna torde kropparna delvis ha vilat på varandra, såvitt man inte vidtagit särskilda åtgärder. Detta torde vara förklaringen till att endast den sist gravlagde återfanns in situ. Man blev vid ett par tillfällen under användningsperioden tvungen att omfördela benen från föregående begravningar. Detta kan antingen ha skett genom att hela kroppen försköts i sidled, att ena kroppshalvans ben togs bort (som individ III i kista), eller att kroppen parterades på annan ledd och benen plockades upp och lades tillbaka i behögar. Detta förfaringssätt, som var gängse under mddeltid³⁷, har skapat förutsättningarna för en omvänd arkeolo-



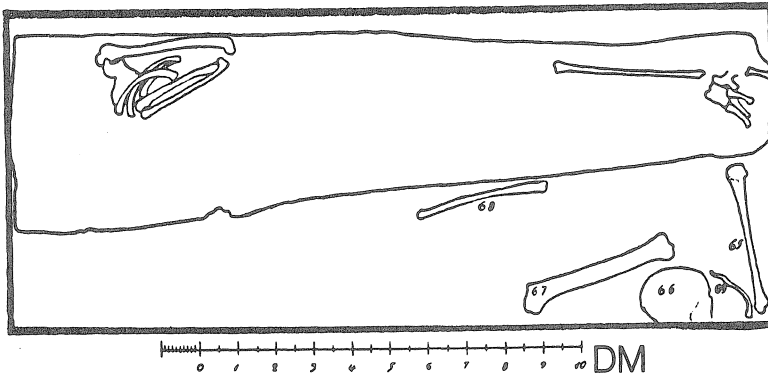
6a. Plan över "Magnus Ladulås" grav på nivån 0.95—1.22 m under korgolvet (= NIVÅ A och B), se Fig 5. Efter Fürst & Olsson 1921, Fig 15.



6b. Plan över "Magnus Ladulås" grav på nivån 1.23—1.29 m under korgolvet (= NIVÅ C och D), se Fig 5. Efter Fürst & Olsson 1921, Fig 18.



6c. Plan över "Magnus Ladulås" grav på nivån 1.23 m under korgolvet (= NIVÅ C och D), se Fig 5. Efter Furst & Olsson 1921, Fig 19.



6d. Plan över "Magnus Ladulås" grav på nivån 1.19–1.42 m under korgolvet (= NIVÅ E), se Fig 5. Efter Furst & Olsson 1921, Fig 23.

gisk stratigrafi, där tidigast nedlagda ben kan ha kommit att hamna överst³⁸. Bensorteringen synes ha utförts med viss systematik och anatomisk kännedom och utan nämnvärd sentimentalitet. Därtill kommer, att detta handhavande skapade möjligheter till relikksamling.

I sin uppsats om gravarna i Varnhem och Gudhem påpekar Furst, att man vid hopsamlandet av ben sällan var noggrann med de smärre benen. Skelettens grad av ofullständighet skulle därför följaktligen stå i proportion till tidsplaceringen³⁹. Av sammanställningen i Fig. 7 framgår att någon sådan proportionalitet inte direkt kan spåras i denna grav, däremot ett samband mellan platsen i se-

Birgerssönernas gravar i Riddarholmskyrkan

125

NIVÅ	I N D I V I D							SUMMA	
	I	IV	II	VI	V	III	VII	procent	absolut
A	33	33	33	0	0	0	0	99	3
B	8	21	21	21	12	17	0	100	24
C	22	6	22	6	28	17	TOT	101	18(+20)
D	18	29	12	18	6	18	0	101	17
E	9	9	0	18	0	64	0	100	11
\bar{x} , %	22.5	19.6	17.6	12.6	11.5	17.4	10.6		
S	7.8	11.9	12.3	9.1	11.6	24.0	23.7		
$\frac{100s}{\bar{x}}$	34.7	60.7	69.9	72.2	100.9	137.9	223.6		←
$\sum_{,abs}$	11	13	12	11	9	17	20		

7. Sammanställning av bentyper, individer och fyndnivåer A–E i ”Magnus Ladulås” grav. Benen i serie enligt variationsmättet. Individerna i serie enligt begravningsföljd, se Fig 8.

Teckenförklaring: Kvadrat = NIVÅ A — 0.90–0.95 m

Liten asterisk = NIVÅ B — 0.96–1.22 m

Stor asterisk = NIVÅ C — 1.23–1.29 m

Liten punktcirkel = NIVÅ D — 1.23–1.29 m

Stor punktcirkel = NIVÅ E — 1.30–1.42 m i kista

Romb = NIVÅ E — 1.30–1.42 m på kammarens botten

BEN									100s
	v	h,v	h,v	h,v	h,v	h,v	h,v	h	\bar{x}
CLAVICULA					* *	2	2		124
PELVIS	●	□	●	* □			2		100
FIBULA	* 1	◆	*	* 1			●	2	68
ULNA	* □		● *	* *	* 1	● *	2		62
RADIUS		*	●	1 *	1	● ●	2		59
SCAPULA	●	●		* ●	* *	● *	2		55
CRANIUM	*	●	* *	● ◆	*	*	2		37
HUMERUS	*	● *	2	*	1	● *	2		34
TIBIA	◆ *	* ●	* *	◆ ●	*	* *	2		20
FEMUR	● *	* *	* *	* *	* *	● ●	2		0
ÖVRIGT	* 2			1	●	* (8)	(kompl)	◆ □ * (5)	
	I	IV	II	VI	V	III	VII	---	

INDIVIDER

8. (Rör-) benens procentuella fördelning inom varje fyndnivå enligt Fig 7. Värderna över medelvärdet i varje kolumn har inramats. (n = 5).

rien och benens vertikala fördelning (jfr Fig. 8). Att bristen på framförallt smärre ben inte kan förklaras med att de skulle ha lösts upp, bevisas av förekomsten av enstaka smärre ben, samt av utseende och bevaringsgrad för skelettet av individ VII, den sist begravde mannen. Det föreligger emellertid ett mätbart samband mellan platsen i begravningsföljden och andelen bevarade övre extremitetsben:

Övre extremitetsben (procent)	33	33	45	50	57
Undre extremitetsben (procent)	67	67	55	50	43
	I	IV	II	VI	V
	Individer				

Ju tidigare i serien begravningen befunnit sig, desto färre rörben finns bevarade från överkroppen. Särskilt vad gäller nyckelbenen/claviculae är denna tendens tydlig. Endast de sista tre begravda har dessa ben i behåll (Fig. 7). Detta visar klart att bortplockningen delvis varit systematisk. Dödgravarna (lekbröderna?) torde ha haft intresse av att kunna tillföra klostret — eller sig själva — relikier med helande kraft⁴⁰. Vid utgrävningar i ett annat franciskanerkloster, i Svendborg i Danmark, kunde konstateras att ett femtiotal av de 144 utgrävda begravda individerna saknade kranium. Jens-Aage Pedersen har påpekat att kranieinsamling till benhus var en idé, som emanerade från just franciskanerna från omkring 1200-talets mitt och senare upptogs som sedvänja bland kapucinererna⁴¹.

Sammanställningen i Fig. 7 ger också information om hur parteringen av kropparna har skett. På frågan, hur stor andel av benparen som kommit att hamna på skilda nivåer, ges följande svar:

Individ I	27 %
IV	38 %
II	17 %
VI	36 %
V	11 %
III	47 %
(VII)	0 %

Tolkningen av denna serie måste vara, att individ V, II och någon mån också I uppvisar en underrepresentation i detta avseende. Dessas ben har alltså i mindre omfattning än andras kommit att delas upp längs med kroppen. Det måste tyda på att deras ben skjutits åt sidan, eller eventuellt legat kvar under den påföljande nedlagda kroppen.

Vertikal korologi — seriation

Med utgångspunkt från de absoluta uppgifterna i Fig. 7 gjordes en serierad sammanställning (Fig. 8). Denna enkla manuella seriationsmetod, baserad på

procentsatser, har tidigare prövats med gott resultat⁴². Genom den vägning som beräkningen av de vertikala medelvärdena innebär, balanseras storleksskillnaderna mellan de underliggande absoluta talen. Medelvärdet beräknat på detta sätt bildar en väsentlig s.k. pleiongräns⁴³. Denna utgör en signifikansnivå, som tydliggör seriationens tendens. Med stöd av serien av medelvärden, standardavvikelserna och variationsmåten ($n = 5$) kan seriens riktighet kontrolleras. Variationsmättet $\frac{100 s}{\bar{x}}$, som brukar kallas spridning, uppvisar med denna serie en jämnt stigande skala:

35—61—70—72—101—138—224 (Fig. 8)

Standardavvikelserna uppvisar en två- eller tredelad serie. Variationsmåten, som alltså uttrycker benens spridningsgrad vertikalt, återspeglar också indirekt likhet i tid mellan begravningarna. Som nedan kommer att påvisas föreligger det kortaste intervallet mellan individerna II och VI, något som också uttrycks i variationsmättets lilla skillnad mellan 70 och 72.

Medelvärdes-/pleiongränsen markerar att en radikal störning av stratigrafins påverkat nivåerna C, D och E. Uppenbarligen har nedställandet av individ VII i kista kraftigt rubbat fördelningen av ben i nivå C. Detta har åstadkommit en relativ underrepresentation i denna nivå för ben från individerna IV, VI och i någon mån III. Nedställandet av individ III också i kista har analogt skapat en relativ underrepresentation för ben från individerna II, V och i någon mån IV i nivå D och E.

Seriationen visar tydligt hur den vertikala korologin blivit omvänd på grund av begravningsrutinerna. Endast de första tre begravningarna har ben i den översta nivån A! Det är också klart att andelen ben i den understa nivån E ökar, från 9 % över 18 % till 64 %. Av detta kan dras en metodiskt viktig slutsats. Begravningsprocedurerna har här inte i första hand decimerat benantalet, vad gäller rörbenen, utan istället ökat deras spridningsgrad inom den vertikala korologin. Detta kan ses som en väsentlig upplysning, eftersom begreppen få/färre är kvalitativa, medan spridning och fördelning är kvantitativa begrepp, vilka kräver en kvantitativ analys. Det är också uttryck för det lägre informationsvärdet hos absoluta tal i arkeologiska sammanhang⁴⁴.

Genom denna seriation och dess pleiongräns framkommer en tydlig periodicitet, vilket i sin tur möjliggör en rekonstruktion av begravningsförloppet i stora drag, delvis också med stöd av uppgifterna ovan om hur kropparna sannolikt parterats. Benen från individ II och V har i lägre omfattning än andras kommit att spridas på olika fyndnivåer vad avser de skilda kroppshalvornas ben. Detta syns också gälla individ I, fast i ännu lägre grad. Här tolkas denna bild som om dessa individer inte lades ned på kammarens botten, som till exempel kistan med individ III. Med ledning av Fig. 8 skulle vissa antaganden kunna göras om hur kropparna lagts i sidled. Individ VII låg på kammarens södra sida (jfr Fig. 6 a, 6 b och 6 c) och har stört läget för individ IV, VI och eventuellt också III.

Härav kan man göra det försiktiga antagandet, att de förra II och V lagts vid kammarens norra del och IV och VI vid dess södra.

I graven har först begravts individ I, sannolikt vid kammarens södra sida. Vid hans vänstra sida har därpå lagts individ IV. Ovanpå dessa har lagts individ II. Vid begravningen av individ VI har man röjt undan plats på kammarens botten. Individ V har åter lagts ovanpå några av benen från tidigare begravningar. Begravningen av individ III i kista har inneburit att plats har röjts på kammarens botten, denna gång vid dess norra sida. Slutligen har individ VII begravts i kista (Fig. 6 a, 6 b och 6 c).

Härtill kommer en successiv decimering av antalet rörben från överkroppen, se ovan. Alldeles tydligt är, att avsaknaden av nyckelben, clavicolae, från de fyra först begravda, avspeglar en medveten bortplockning (jfr Fig. 7).

Nya identifieringar

Fürst & Olssons identifieringar var bäst underbyggda genom skriftliga källor vad avser Magnus Birgersson d.ä., dvs. individ I, Magnus Birgersson d.y., dvs. individ II och kvinnorna Helvig, individ V/VI och Rikissa Magnusdotter, individ V/VI. Vilkendera av kvinnorna som var individ V eller VI lämnades försiktigtvis obesvarat, även om kopparskrin 5 signerades med drottning Helvigs namn (se ovan). Fürst & Olssons bestämningar stödde sig främst på historiska och ett begränsat antal osteologiska uppgifter, men inte på någon synkronisering med begravningsföljden eller stratigrafisk analys.

I Fig. 9 har sammanställts alla relevanta åtkomliga historiska och osteologiska uppgifter om individerna och skeletten i den s.k. Magnus Ladulås gravkammare. För att lättare, eller till och med för att överhuvudtaget på ett effektivt sätt kunna jämföra de olika åldersbestämningarna, har samtliga verbala formuleringar och approximationer sökts omskrivas numeriskt. Därvid framkommer för det första en diskrepans mellan osteologen Fürsts beskrivande formuleringar och historikern Olssons delvis tolkande bestämningar. Det framgår att historikerns åldersbestämningar tenderat att göra individen äldre, utom vad gäller det kvinnliga skelettet VI. Det förefaller som om denna tendens är en anpassning till den förmodade historiska verkligheten⁴⁵.

Härigenom syns det inte möjligt att hålla med Fürst & Olsson om att drottning Helvig skulle ha varit den äldre av kvinnorna. Medan modern Helvig vid sin död bör ha varit 65 ± 3 år, måste dottern Rikissa snarare ha varit 70 ± 7 år. Helvigs ålder kan approximeras ganska väl med stöd av datum för giftermålet, barnen, samt av Magnus Birgerssons ålder. Detta skapar ett omvänt förhållande i relation till de osteologiska bestämningarna. Man kan fastslå, att *drottning Helvig är individ VI och dottern Rikissa Magnusdotter individ V, inte tvärtom*⁴⁶.

Ytterligare ett förhållande måste analyseras. Skelettet, *individ IV, kan omöjligt längre identifieras med Valdemar Eriksson* (jfr Fig. 4), både på grund av

H I S T O R I S K A D A T A			O S T E O L O G I S K A D A T A		
MAGNUS BIRGERSSON d.ä. * ca 1240 † 18.12.1290	50 ± 2 år	A ← I	50 ± 2	52 ± 2	"ung. 50 år" "50-åring"
MAGNUS BIRGERSSON d.y. * 1300 † 27.10.1320	20 ± 0 år	C ← II	20 ± 2	22 ± 2	"ung. 20 år" "ung. 20 åring"
ERIK VALDEMARSSON d.ä. * 1272 † 1327-33	58 ± 3 år	—	54 ± 4	57 ± 2	"över 50 år" "närmare 60-åring"
VALDEMAR ERIKSSON * ca 1300- † efter 1368 1325 = ca 1370	57 ± 13 år	F → IV	63 ± 4	65 ± 5	"snarare över 60-70-åring"
HELVIG * ca 1260 † 1324-26	65 ± 3 år	D → V	72 ± 3	74 ± 3	"en 70-års ålder, kanske ännu äldre"
RIKISSA MAGNUSDOTTER * ca 1275- † efter 1347 1285 = ca 1350	70 ± 7 år	E → VI	66 ± 3	65 ± 5	"mot sjuttio-åren"
ERIK VALDEMARSSON d.y. * ? † efter 1388 = ca 1390	vuxen ålder	G → VII	35 ± 7	35 ± 5	"ung. 30-40 år" "30-40-åring"
VALDEMAR BIRGERSSON * ca 1237 † 1302	65 ± 2 år	B	—	—	—

9. Sammanställning av historiska och osteologiska uppgifter om individernas ålder i "Magnus Ladulås" grav (I—VII). Begravningsföljd A—G och med pilar markerade samband mellan historiska data och tillhörande osteologiska uppgifter. Samtliga verbala bestämningar i numeriska omskrivningar. Bland de osteologiska bestämningarna utgörs vänster kolumn av C. M. Fürsts uppgifter och höger kolumn av M. Olssons uppgifter i Fürst & Olsson 1921, s 123 f respektive 153 f.

dess nu bestämda plats i begravningsföljden (se Fig. 8 och 9) — mellan Magnus Birgersson d.ä. († 1290) och Magnus Birgersson d.y. († 1320) — och på grund av diskrepansen mellan de olika åldersbestämningarna. Valdemar Erikssons ålder kan, med tyvärr ganska stor felmarginal bestämmas som 57 ± 13 år. Skelettet av individ IV uppskattades till ca 63—65 år med en felmarginal på ca 5 år.

Av liknande skäl måste också ifrågasättas identifieringen av skelettet, individ III. Den som individ III tidigare identifierade Erik Valdemarsson d.ä. var vid sin död 1327—33 omkring 58 ± 3 år. Konsekvensen av att platsen i begravningsföljden bestämts (Fig. 8) är att han överhuvudtaget inte kan ha blivit lagd i grav. Den som *individ IV tidigare identifierade Valdemar Eriksson, samt dennes son Erik Valdemarsson d.y., kan däremot synkroniseras med individerna III och VII i kista 1 och 2.* Valdemar Erikssons ålder, som approximerats till 57 ± 13 år överensstämmer något bättre med individ III än IV. Den förra hade osteologiskt bestämts till 54 ± 4 år med dödsår efter de bägge kvinnorna, dvs. terminus postquem 1347. Utan någon större tvekan kan alltså fastslås, att *individ III inte kan vara Erik Valdemarsson d.ä. och att denne inte begravts i "Magnus Ladu-*

lås" gravkammare. Valdemar Eriksson, tidigare identifierad med individ IV är med största sannolikhet istället individ III, den näst sist begravde (tpq 1347).

Därmed återstår att lösa problemet med individ IV. Mannen på 'snarare över än under 60 år' eller '60—70-åring', omskrivet som antingen 63 ± 4 eller 65 ± 5 år (Fig. 9), dog efter 1290/91 men före slutet av år 1320. Han måste ha varit mycket nära befryndad med Magnus Birgersson d.ä., inte någon ämbetsman eller liknande, utan en av Magnus allra närmaste släktingar. Av den approximerade dödsperioden och den dödes egen ålder att döma, bör han sökas i Magnus egen generation, möjligen i den föregående, men knappast i den följande. Enligt stamtavlan Fig. 4 ges endast ett begränsat antal möjligheter. Gravplatserna är för artikelförfattaren okända för endast två av Birgerssönerna — Bengt och Valdemar. Den förre dog 1291, var sannolikt född ca 1235—45, och vid sin död alltså mer än ca 45 år gammal, men knappast mycket mer än ca 55 år.

Med stöd av dessa indicier — och fakta — återstår endast att identifiera individ IV i "Magnus Ladulås" grav som brodern Valdemar Birgersson. Han var född ca 1237 och dog 1302 vid ca 65 års ålder, vilket kan omformuleras som 65 ± 2 års ålder. Detta syns vara en mycket god överensstämmelse med den osteologiskt bestämda åldern för individ IV på 63 ± 4 år.

Dessa reviderade identifieringar har markerats i Fig. 9 och sammanställts i Fig. 10⁴⁷.

En kontroll av ovanstående revideringar skall här utföras med en annan metod.

Mänskliga — statistiska samband

Inom arkeologisk kvalitativ sakforskning är likhetsbegreppet fundamentalt. Dess tillämpning kräver den största vetenskapliga omsorg och definitionsskärpa⁴⁸. Likhetsbegreppets begränsning ligger i dess kvalitativa innebörd. Därför behövs ett kvantitativt likhetsbegrepp, en "processuell likhet", vilken står det kvantitativa/statistiska sambandsbegreppet nära. Försts uppfattning om de

BEGRAVDA INDIVIDER	DÖDSÅR	ÅLDERSBESTÄMNINGAR	
		historiska	osteologiska
A MAGNUS BIRGERSSON d.ä. = I	1290	50 \pm 2	50 \pm 2
B VALDEMAR BIRGERSSON = IV	1302	65 \pm 2	63 \pm 4
C MAGNUS BIRGERSSON d.y. = II	1320	20 \pm 0	20 \pm 2
D HELVIG = VI	ca1325	65 \pm 3	66 \pm 3
E RIKISSA MAGNUSDOTTER = V	ca1350	70 \pm 7	72 \pm 3
F VALDEMAR ERIKSSON = III	ca1370	57 \pm 13	54 \pm 4
G ERIK VALDEMARSSON d.y. = VII	ca1390	vuxen	35 \pm 7

10. Sammanställning av reviderad begravningsföljd A—G samt identifieringar av de begravda i "Magnus Ladulås" grav, enligt Fig 9.

olika kraniernas inbördes relationer baserades i huvudsak på erfarenhet och punktvisa kvalitativa jämförelser⁴⁹. Här skall därför redovisas ett test, vari flera variabler utnyttjas samtidigt.

Det likhetsbegrepp, som används i samband med yttre fysiska tecken på igenkännande, s.k. framträdande drag i till exempel en människas ansikte, är till sin innebörd nära besläktat med statistisk rangordning. Den innebär att frekvenser i en serie ordnas i storleksordning, oavsett intervallens storlek, och numreras med 1, 2 osv. Detta är en nivellering och ett undertryckande av källmaterialets informationsvärde. Spearman's rangkorrelationsformel, som skrivs⁵⁰

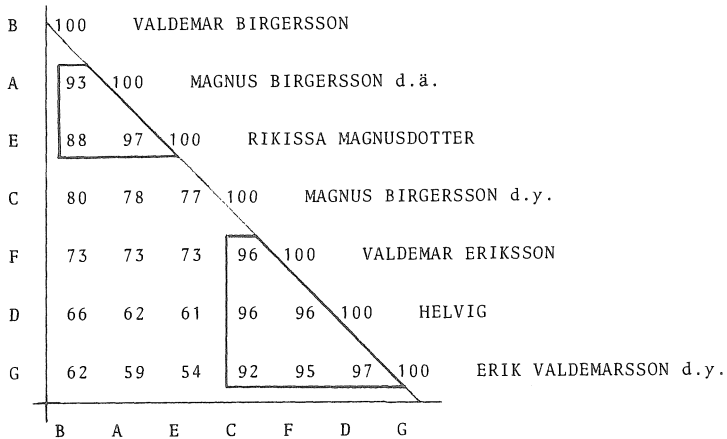
$$r_s = 1 - \frac{6\sum d^2}{n(n^2 - 1)}$$

är en bland flera, och på många sätt osofistikerad rangkorrelationsberäkning. Den används därför i föreliggande sammanhang endast som sökmetod. För ändamålet har utvalts elva skilda index-värden för kranium och ansikte⁵¹:

- Längd/bredd
- Längd/höjd
- Bredd/höjd
- Glabella — inion — kalottindex
- Parieto — frontalindex
- Occipitalbågsindex
- Näsinde
- Orbitalindex
- Interorbitalindex
- Gomindex⁵²

En regelmässig rangkorrelationsberäkning förutsätter att variablerna är kontinuerliga och inte mätvärden som i detta fall. Koefficienternas variationsvidd och variationsområde blir därför snävt avgränsade. Resultatet får därför inte tolkas regelmässigt och i detalj, utan bara översiktligt. I regelmässiga fall varierar koefficienterna mellan -1.0 för fullständigt negativt samband, över ± 0.0 för avsaknad av samband till $+1.0$ för fullständigt och positivt samband. Här erhålles enbart positiva värden inom ett snävt variationsområde (Fig. 11). Koefficienterna har i konsekvens därmed och i förenklande syfte multiplicerats med 100.

Diagrammet uppdelar populationen i två delar. Den ena utgörs av individ IV, I och V, den andra av individ II, III, VI och VII. Härav framgår tydligt det riktiga i att identifiera drottning Helvig med individ VI. Härigenom bildar Magnus Birgersson d.ä. och hans gemål Helvig de två polerna kring vilka övriga grupperas. Den nära associationen mellan individ IV och I framgår också klart. Kvalitativt kan konstateras, att en jämförelse mellan ögonhålans form hos individ I, V och VI också stödjer identifieringen. Den linje, som undre kanten beskriver mellan orbitale och maxillofrontale⁵³ är markant rät för individ I och V och



11. Sammanställning av rangkorrelationskoefficienter ($\times 100$) för elva kranie- och ansiktsindices hos kranieerna i "Magnus Ladulås" grav. Medelvärde ($n = 28$) 84.6. Värden över detta har inramats.

ögonhålans hela form närmast triangulär, medan den för individ VI är uttalat mera rektangulär⁵⁴.

En egenhet i kroppen hos individ IV, vilken alltså identifierats med Valdemar Birgersson, var en uttalad diagonal assymetri⁵⁵. Vänster ben och höger arm var markant längre än det motställda paret. Enbart lårbenen, femur, skiljde 13 mm. Då detta medicinskt endast kan förklaras med osteomyelit i unga år och då knappast diagonalt på detta sätt, torde här istället ha förelegat en, under stor del av individens levnad, assymetrisk muskulär belastning. Detta måste ges en särskild förklaring. Individens måste under långa perioder, alternativt under sina tillväxtår, ha haft ett specifikt rörelseschema som kan förklara detta. Härtill kommer att individ IV uppsade mycket kraftiga muskelfästen i nacken.

Erikskrönikan påstår, att:

...Konungen war stolt ok fagher
ok hertogen nokot swart ok magher...⁵⁶

Detta torde kunna översättas med 'stilig och med pondus' respektive en tämligen pejorativ motsats, kanske 'mager och sjuklig'⁵⁷. Detta kan dock knappast ha inbegripit kroppslängden i sig, eftersom individ IV uppskattades ha varit ca 169 cm och individ I ca 181 cm lång /minst/⁵⁸.

Begravningsintervall och skelettering

Hur lång tid tog en skelettering? Serien av begravda, Fig. 9 och 10, uppvisar i snitt 17 års intervall. Minsta avståndet i tid föreligger mellan individ II och VI på ca 5 år \pm 1, det största mellan individ VI och V på ca 25—26 år \pm 1. Flera forskare har hävdats att minimitiden för en naturlig skelettering är 20—25 år⁵⁹. Henschen nämner, att de döda i Hallstatt i Österrike systematiskt tagits upp var femtonde år för att läggas i benhus⁶⁰. Henschen återger också uppgifter förknippade med Swedenborg's, Descartes' och Haydn's lik. Swedenborg dog 1772, blev då begravd i en igenlödd blykista, vilken bröts upp efter 18 år. Då sågs Swedenborg enligt vittnesuppgifterna ligga helt igenkännbar i kistan men förvandlades till stoft vid beröring⁶¹. Descartes dog 1650. Redan efter 16 år stals hans kranium⁶². Haydn dog 1809. Efter bara 11 år saknades huvudet, vilket hade stulits relativt snart efter begravningen⁶³. Författaren Harald Hultman återger händelser vid det storhertigliga hovet i Baden⁶⁴. Vid storhertigen Karl Fredriks död år 1811 öppnades tidigare avlidna släktingars kistor, döda 1801 och dessförinnan. Liket av ett senare timat dödsfall avråddes man av läkare från att granska närmare. Man ansåg i detta fall alltså 10 år vara ett tillräckligt intervall ur hygienisk synvinkel.

Tidsintervallet mellan Magnus Birgerssons d.y. avrättning den 27 oktober 1320 och drottning Helvigs död verkar i ljuset av ovanstående mycket kort för en gravöppning. Drottningen skrev sitt testamente på Dävö i Västmanland den 15 april 1318⁶⁵. Hon nämns som levande i DS 2453, men som död i DS 2555⁶⁶, vilket innebär att hon dog mellan år 1324 och 1326. Ett par olika möjligheter föreligger. Den ena är att drottningen bisattes i det välvda rummet under högaltaret (se nedan och Fig. 3). Den andra är att man t.ex. använde kalk för att påskynda förruttelseprocessen (jfr Fig. 5). Den tredje, om än hypotetisk så dock inte helt fantastisk, är att drottningens lik skeletterades genom kokning, så som skedde med den heliga Birgitta i Rom inför den långa transporten till Sverige⁶⁷.

Kunglig begravningstradition

Birger Jarl och hans söner blev grundare av en dynasti, som kom att inneha eller strida om makten alltifrån Erik Erikssons död (1249) till Håkan Magnussons och hans son Olof Håkanssons regering († 1387) (Fig. 4).

En händelse som ser ut som en tanke är att det blev sonen till en senare tids grundare av en härskardynasti, Gustav Vasas son Johan III, som lät bygga de bägge tumborna i Riddarholmskyrkans kor. Vid fadern Gustav Vasas begravning tillsammans med hans bägge hustrur Katarina och Margareta i Uppsala domkyrka den 21 december år 1560 predikade Herr Pär Andersson, mera känd som Peder Svart, Gustav Vasas krönikör. Dennes parentation innefattade bland annat en berättelse om kungens härstamning. Gustav Vasas förfäder räknades då, via Sten Sture d.ä. och Karl Knutsson Bonde bakåt till Magnus Eriksson, Magnus Birgersson d.ä. och Erik Eriksson⁶⁸.

Efter Magnus Birgerssons d.ä. död den 18 december år 1290 berättar Erikskrönikan att kroppen fördes till Stockholm följd av många högt uppsatta herrar⁶⁹. Här tycks föreligga en analogi med Gustav Vasa, vilken fördes till Uppsala från Stockholm⁷⁰ i en procession omfattande betydligt mer än ett tusen personer. Denna, här förmodade, parallellitet hade möjligen uppmärksamats av tidens historieskrivare och skulle kunna spåras inte bara i Peder Svarts paration vid Gustav Vasas begravning utan också i själva begravningsceremoniet och i Johan III:s intresse för bland annat korgravarna i Riddarholmskyrkan⁷¹.

Kvantitativ analys av korgravarnas lösa benmaterial

I "Magnus Ladulås" grav hade åtta individer begravts. Därtill påträffades några ben av ett spädbarn. I "Karl Knutssons" grav, (vilken högst sannolikt planerats och anlagts mer eller mindre samtidigt, och också använts samtidigt), påträffades fyra i det närmaste kompletta skelett, samt därutöver kranierna av fem män samt 32 övriga ben⁷². Anmärkningsvärt är, att Fürst & Olsson inte kunde kombinera dessa ben till särskilda individer⁷³. Detta leder direkt tanken till att en del av de saknade benen i den ena graven hamnat i den andra. Detta i sin tur skulle visa att bägge gravarna också använts samtidigt och för medlemmar av samma släkt.

De publicerade osteologiska bestämningarna av individerna i "Karl Knutssons" grav inskränker sig till följande:

A. Karl Knutsson, död 1470

— En man i 50—60-årsåldern, dödad med ett pilskott

— En man i 40—50-årsåldern

— En man på ca 30 år

— En ung individ

B. En man i 20-årsåldern, puckelryggig, längd ca 180 cm

C. En man, längd ca 183 cm

D. En man, längd ca 179 cm⁷⁴

Om bägge gravarna använts samtidigt och för medlemmarna av samma släkt kunde man förvänta sig ett kvantitativt samband mellan fördelningen av de lösa benen i gravarna. För att pröva detta eventuella samband har gjorts en sammanställning av de bägge gravarnas lösa ben, dvs. alla ben utom från individ VII i "Magnus Ladulås" grav och alla ben utom från individerna A, B, C och D i "Karl Knutssons" grav, här Fig. 12. Likheten mellan de två fördelningarna i Fig. 12 inskränker sig inte bara till en allmän likhet utan också i det faktum, att serierna uppvisar ett negativt samband. Avvikelserna är störst i seriernas början och slut och successivt mindre mot mitten⁷⁵. Man kan därför med viss sannolikhet våga antagandet om ett samband mellan benmaterialen i dessa två gravar, i motsats till Fürst & Olssons förmodan att de lösa benen i "Karl Knuts-

sons'' grav kunde härröra ur i sammanhanget helt främmande begravningar och gravar⁷⁶.

Karl Knutssons grav. De gravlagdas identitet

Fürst & Olsson diskuterade inte i samma utsträckning innehållet i den s.k. Karl Knutssons grav som i den s.k. Magnus Ladulås' grav, trots dessas uppenbara arkitektoniska och funktionella samband. Mycket tyder på att Karl Knutsson vid sin död år 1470 begravdes i en för honom främmande familjs grav.

I samband med kyrkans byggande under 1200-talets sista decennier planerades och byggdes tre skilda utrymmen i koret (Fig. 3). Rakt under högaltaret byggdes ett välvt rum i liv med kyrkans yttervägg, försett med putsat innertak⁷⁷. Därtill planerades två gravar i koret på var sin sida om kyrkans mittlinje. Samtliga tre konstruktioner tillhör kyrkans äldsta byggnadsskede från ca 1280—1300. I motsats till gravarna i Ringsted förblev dessa två gravar inte individuella⁷⁸. Gravarna och det murade rummet under högaltaret var dessutom av sinsemellan olikartade konstruktioner. Den s.k. Karl Knutssons grav hade t.ex. inget tegelgolv. Det torde inte vara alltför vågat att anta, att det välvda rummet under högaltaret planerats som ett extra utrymme för t.ex. bisättningar, i de fall dödsfall inträffat tätt inpå varandra, eller i de fall man måste invänta en viss kyrkohelg för begravningen. Fürst & Olsson antar att detta rum varit avsett för förvaring av klostrets dyrbarheter⁷⁹.

B E N	"KARL KNUTSSONS GRAV"		"MAGNUS LADULÅS GRAV"		DIFFERENS (procent)
	absolut	procent	absolut	procent	
CLAVICULA	0	0	8	20.5	20.5
PELVIS	3	8.1	7	17.9	9.8
FIBULA	5	13.5	4	10.3	3.2
ULNA	4	10.8	3	7.7	3.1
RADIUS	5	13.5	5	12.8	0.7
SCAPULA	4	10.8	4	10.3	0.5
CRANIUM	5	13.5	4	10.3	3.2
HUMERUS	4	10.8	3	7.7	3.1
TIBIA	3	8.1	1	2.6	5.5
FEMUR	4	10.8	0	0	10.8
	37	99.9	39	100.1	

12. Kvantitativ jämförelse mellan de lösa benen i ''Karl Knutssons'' och ''Magnus Ladulås'' gravar. Efter Fürst & Olsson 1921. Benen ordnade i serie enligt Fig 7.

Erikskrönikan beskriver denna placering av överhetens gravar:

...Ok lagdon fore högga altare nid
som än er j margom landom sidh
Thz man pläghar herra wel begaa
the kunno ey meer aff werldene faa...⁸⁰

Placeringen av just Magnus Birgerssons egen grav norr om mittlinjen har sin parallell i Ringsted, i kung Erik Menveds grav. Hans gemål Ingeborg, för övrigt Magnus Birgerssons dotter, är begravd söder om dennes grav⁸¹. Å andra sidan var ärkebiskop Jacob Erlandsons grav belägen "under lampan", dvs. i mitt-axeln⁸².

Just därför att dessa tre utrymmen planerats samtidigt, måste man ifrågasätta varför de också inte murats på samma sätt. Varför är Magnus' grav av en "finare" konstruktion med golv? Så som bilden är av tidens gravskick torde detta knappast vara en irrationalitet, utan måste ges en speciell förklaring. En fruktbar hypotes, som bland annat torde kunna besvara denna fråga, och frågan om varför gravarna inte förblev individuella, kan formuleras enligt följande:

Gravarna planerades ursprungligen för att ta emot kropparna av Magnus Birgersson d.ä. och hans gemål Helvig. På detta tyder Magnus' gravs breddmått på 80 cm, som antyder att den avsetts för endast en kropp i ryggläge. Samtidigt murade man rummet under högaltaret. Magnus Birgersson dog på Visingsö den 18 december 1290. Redan 1291 dog brodern Bengt, biskopen i Linköping. Detta kan ha ändrat planerna och man beslöt att bereda plats för denne. Detta måste göras genom att man gav honom en egen gravplats. I det kanske mycket korta intervallet mellan Magnus' och Bengts dödsfall ligger kanske förklaringen till den andra gravens enklare utförande. Detta är naturligtvis en hypotes, men stöds historiskt av att den tredje brodern Valdemar, med intill visshet gränsande sannolikhet, har påvisats blivit begravd intill Magnus Birgersson. Bengt Birgersson skulle i så fall vara identisk med den först begravde i "Karl Knutssons" grav.

Erik Valdemarsson d.ä. antogs av Fürst & Olsson ha blivit begravd i samma grav som Magnus Birgersson d.ä.⁸³. Dessa stödde sig på två uppgifter hos Johannes Messenius, dels i hans 'Scandia illustrata'⁸⁴, dels i hans 'En lustigh och trowärdig chrönika om Stockholm'⁸⁵. En granskning av texterna visar dock att dessa inte klart utpekar gravplatsen, bara klostret eller kyrkan:

...Hertigh Erik eij medh så stor art
efter kort tidh begrafven wart
i samma klåster, Waldmars son
som blef satter från Swerges thron...⁸⁶

I det andra Messenius-citatet sägs, att han begravdes "juxta patruum insulano"⁸⁷. Ingendera citatet säger annat än att Erik Valdemarsson d.ä., som dog ca

1330±3, begravdes i Riddarholmskyrkan. Eftersom han av ovanstående undersökning att döma inte begravts i Magnus Birgerssons grav, återstår att söka honom bland individerna i "Karl Knutssons" grav. På detta finns ett indicium. Drottning Helvig dog ca 1325, kanske år 1326. Om Erik Valdemarsson dog redan 1327 betyder det att man inte kan ha öppnat graven redan efter ett (till ett par) år. Erik Valdemarsson d.ä. var vid sin död mellan 55 och 61 år gammal. I "Karl Knutssons grav" fanns en individ, representerad av ett kranium som genomborrats (av en lans?), som lämat ett hål på högra sidan med ca 4 cm diameter⁸⁸. Åldern på denne man (K.K. 4) bestämdes osteologiskt till 50—60 år. Då Messenius anger att Erik Valdemarsson i hemlighet blivit dödad kanske denna uppgift trots allt innehåller en kärna av sanning⁸⁹?

Torgils Knutssons grav

Ytterligare en person anges av Erikskrönikan ha blivit begravd i Riddarholmskyrkans kor — Torgils Knutsson, marsken, som blev avrättad år 1306. Hans tillfångatagande, hans avrättning, bisättning och slutlig begravning beskrivs ingående i Erikskrönikan^{90–93}.

Efter begravningen vädjade familjen till kungen om att hans kropp skulle få begravas ståndsmässigt.

...han laa ther i hedne jordh
Som bysins fää gik ok thera hiord...⁹⁴

Man anhöll om att Torgils Knutsson måtte begravas hos franciskanerna, dvs. i klosterkyrkan på Gråmunkeholmen, vilket bifölls.

...thädhan ok til barfötta bröder
hwem skadar thz mädhan han er döder...⁹⁵

...The toko han wp aff the mark
hans kisto ok swa hans ark...⁹⁶

...Til thz kloster man han tha baar...
...Ok lagdon nidh i then koor...⁹⁷

Härav måste följa, att Torgils Knutsson verkligen begravdes i koret i Riddarholmskyrkan. Hans grav placerades strax intill och norr om den s.k. Karl Knutssons grav. Vid byggandet av det karolinska gravkoret förstördes graven. Gravstenen finns avbildad och numera bevarad i ett par fragment⁹⁸ (jfr. Fig. 3). Denna placering av marskens grav kan också ses som en indikation på korgravarnas höga sociala rang. Vi kan anta att endast personer tillhöriga de allra högsta ämbetena samt deras närmaste familjemedlemmar tilläts vila där: kungen, jarlen/hertigen, kanslern/biskopen, marsken och drotsen och deras respektive gemåler och barn(barn?).

Korgravarna. Sammanfattning

Det finns sammanfattningsvis indicier som talar för att också den s.k. Karl Knutssons grav skulle innehålla medlemmar av Birgersönernas familjer. Gravens arkeologiska stratigrafi har givit vid handen, att begravningarna kan indelas i tre faser, den första omfattande individerna D, C och B i kontinuitet, den andra de fyra övriga individerna och den sista Karl Knutsson. Av kropps- och armställningarna att döma torde individerna D, C och B vara ungefärligen synkrona med åtminstone individ III och VII i Magnus Birgerssons grav, de enda i ursprungligt läge⁹⁹.

Varför placeras också Karl Knutsson i denna grav? Tidens rationella inställning skulle väl ha krävt ett släktband? Å andra sidan var uppenbarligen släktskap ett flexibelt begrepp. Exempel ges att begreppet måg avsett en person, nästan vilken som helst, besläktad genom giftermål¹⁰⁰. En granskning av Karl Knutssons släkt och förfäder, längre bakåt än vad som redovisas av Fürst & Olsson¹⁰¹, skulle kanske kunna påträffa den länk, som berättigat till gravplatsen. Alternativet skulle vara, att graven upphört att vara familjegrav genom att familjen dött ut på manssidan (jfr Fig. 4). Detta är kanske trots allt det mest troliga.

Sammanfattningsvis har här hypotetiskt framlagts tanken, att den s.k. "Karl Knutsson" grav egentligen varit avsedd för drottning Helvig. Hon avled först omkring 1325, ca 35 år efter sin make Magnus Birgersson d.ä. Under mellantiden inträffade flera dödsfall inom familjen. Enligt den här framförda tanken skulle graven istället första gången ha kommit till användning för Bengt Birgersson († 1291). Därefter finns möjligheten, att också Erik Valdemarsson d.ä. begravts i graven. Han dog omkring 1330±3 år vid 55—61 års ålder. Inom familjen saknas också uppgifter om gravplats för Erik Birgersson, som dog efter 1315 /tpq/ och Erik Valdemarsson, som dog efter 1316, sannolikt ung (Fig. 4). Som en egenhet kan nämnas, att de tre understa skeletten in situ, alla relativt sett var mycket långa individer, omkring 180 cm. Både Magnus Birgersson d.ä. själv och Valdemar Eriksson var långa personer kring 180—190 cm¹⁰². Överhuvudtaget förekommer långa eller mycket långa individer bland kungar och andra styresmän under medeltiden. Längst av dem alla tycks Magnus Nilsson och Inge d.y. ha varit, mellan ca 190 och ca 200 cm¹⁰³.

Historia kring Birgerssonerna ca 1250—ca 1302

För att kunna argumentera också historiskt för att Valdemar Birgersson kom att begravas i sin broders grav måste man söka stöd för tanken att han behöll sin ställning inom familjen, eller att förhållandena från åren omkring 1275 förändrades radikalt i och med Magnus Birgerssons död 1290 och förmyndarregeringens slut år 1298. Forskningen kring folkungarna, Birgerssonerna och makt-kamperna inom och mellan dessa grupper har varit omfattande. Här är därför inte platsen att bidra till denna diskussion¹⁰⁴.

Mellan kungamakt och aristokrati hade rasat en förbittrad strid alltsedan Birger Jarls tid. Kungen hade fått kyrkans stöd och tack vare de fasta slotten/borgarna och anställda yrkeskrigare hållit stormännen stängna¹⁰⁵. När Birger Jarl dog år 1266 övergick de högsta ämbetena till hans söner. Valdemar blev kung år 1250 som efterträdare till den året innan avlidne Erik Eriksson "läspe och halte". Magnus blev jarl efter fadern och kallades hertig. Brodern Bengt, som högst sannolikt avsetts bli ärkebiskop, blev kansler år 1277 och biskop i Linköping. Den återstående brodern Erik blev därvid utan ämbete, vilket renderade honom tillnamnet "alls-intet"¹⁰⁶. Söderlind påpekar att Magnus Birgersson som jarl blev militärt överlägsen kungen och att detta var grunden för hans krav på större politisk makt¹⁰⁷.

Det torde vara ett misstag att tro att jarlämbetet försvann i och med Birger Jarls död. Denne, inte kungen, hade hand om riksstyrelsen. Valdemar kom därför att kräva, att riksstyrelsen skulle tillfalla honom. Det blev så småningom därför Valdemar som, stödd av drottningen, senare kom i oppositionsställning¹⁰⁸. Den växande konflikten ledde till öppet våld. Genom slaget vid Hova i Västergötland den 14 juni 1275 besegrades Valdemar av Magnus och Erik. Detta i sin tur ledde till att Valdemar abdikerade och så småningom avträdde sina kungliga rättigheter¹⁰⁹.

De gamla riksämbetena blev omfördelade. Valdemar fick överta Eriks roll av "alls-intet". Brodern Erik blev istället jarl och Magnus övertog kungakronan. Erik dog emellertid redan samma år och därmed blev jarl-titeln inte buren igen förrän under 1300-talets början. Brodern Bengt blev utsedd till kansler år 1277¹¹⁰. Denne var chef för det kungliga kansliet och skulle följaktligen vara beläst, bildad och språkkunnig. Till detta ämbete var det därför naturligt att rekrytera någon av biskoparna. Funktionen är känd från 1220-talet¹¹¹. Drots och marsk hade utsetts redan 1276. Drots blev Mats Ragvaldsson fram till år 1281. Tidens namnkunnige marsk blev Torgils Knutsson¹¹². Brodern Bengt blev emellertid aldrig ärkebiskop. Vid dåvarande ärkebiskop Lars' död år 1267 utsågs Folke Johansson Ängel efter ett par års vakans¹¹³. Detta torde ha varit en "styrkedemonstration" av stormannagruppen folkungarna eftersom Schück anser att denne Folke Johansson var barnbarn till Folke jarl¹¹⁴.

Maktöverföringen hade tidigare skett med viss systematik, först genom Birger Jarls eget ingifte i den Erikska ätten, senare genom ovan nämnda utnämningar. År 1284 utsågs Birger Magnusson, då fyra-årig, till kung.

Valdemars militära makt krossades vid Hova år 1275. Han flydde först till Norge, men återvände efter en kortare tid och togs då tillfångna¹¹⁵.

Genom lagen var fastställt, att en krönt kung inte fick antastas på något sätt. Detta immunitetsskydd lämnade i princip aldrig Valdemar, framför allt inte moraliskt, eftersom denne aldrig blev avsatt, utan själv abdikerade vid Mora äng. Ett angrepp på en krönt kung straffades med bland annat bannlysning, beroende på att endast den ärftliga makten hade sanktionerats av kyrkan¹¹⁶. I juli år 1275 hade Valdemar ännu inte tagits tillfångna och då Magnus träffade bisko-

parna den 22 juli tycks hans aktion emot Valdemar inte ha erhållit särskilt starkt stöd¹¹⁷. Valdemars första avsägelsebrev uppsattes på Askanäs på Ekerö vid ett uppehåll på färden från Västergötland till Mora äng i Uppland där valtinget skulle äga rum. På valtinget upprepade Valdemar sin abdikation, varigenom Magnus kunde väljas till kung¹¹⁸. Dessförinnan hade beslutats om Valdemars rättigheter, vilka inkluderade olika förläningar, men inget ämbete. Under slutet av detta år befann sig Valdemar med familj som flyktingar på Ragnhildsholmen vid Konungahälla. Uppbrottets orsaker är inte kända. Förhandlingar ägde rum i Kungälv från den 26 juni 1276 under medverkan av den norske kungen Magnus Håkansson. Denna förlikning tycks ha misslyckats helt. Valdemars gemål och tre barn följde med kung Magnus till Tönsberg. Valdemar själv begav sig till Danmark, dit drottning Sofia anlände tillsammans med sonen Erik under hösten nästa år¹¹⁹.

Efter ett uppenbarligen komplicerat skeende, vilket här skall förbigås, verkar Valdemar ändå ha återkommit till Sverige efter en förlikning med Magnus år 1277. Valdemar återfick inte konungs namn, men fick behålla Öster- och Västergötland som förläningar. Enligt Rydeårboken överlämnades sonen Erik som gisslan¹²⁰. Valdemar fortsatte detta till trots att intrigera och deltog i Johan och Birger Filipssons uppror år 1278. Detta slutade med att Johan och Birger Filipsson samt systersonen Johan Karlsson avrättades i Stockholm den 20 augusti år 1280¹²¹. Samtidigt beslagtogs Filip av Rumbys gods.

Åter möttes bröderna. Valdemar deklarerade för tredje gången sin avsägelse, varefter han begav sig till Danmark. Han återkom dock år 1280, sannolikt efter Filipssonernas avrättning¹²².

Erikskrönikan berättar om detta:

...konung waldemar war tha inlendder
ok fik venskap aff bröder ok frender
Konungen aff danmark dagtingadet swa
at han skulle sith gotz alt ather faa
alt hans fäderne honom til hörde
ok annet huat honom mz retta borde
ther skulle han sielffuer ower radha
ok sithia hema ok liffua mz nade...¹²³

Valdemar fängslades emellertid, som synes slutgiltigt, under år 1285. Erikskrönikan bedyrar att han bara sattes i mild husarrest, "osmiddan ok vtan häfft"¹²⁴ och försäkrar att han försågs med allt som bestod en herreman av betjäning, kökspersonal osv.¹²⁵ Från denna tid härrör handlingar, vari Valdemar bekräftar donationer av kronojord till Klara kloster i samband med dess grundläggning¹²⁶. Enligt Erikskrönikan sattes också sonen Erik i husarrest i Stockholm. Där kom han att sitta fram till det i föreliggande sammanhang särskilt betydelsefulla året 1302¹²⁷. Källorna berättar att kung Magnus under denna period drog försorg om Valdemars döttrar Rikissa och Marina, bland annat genom att

arrangera bröllop i Nyköping år 1285¹²⁸. Året 1302 inträffade händelser, som ur det här anlagda perspektivet torde ha haft ett inre samband. Kung Valdemar dog. Kung Birger lät kröna sig. Efter kröningen släpptes Erik Valdemarsson d.ä. fri, efter att ha varit gisslan sedan år 1278 och fängslad sedan år 1285. Och inte nog med det. Han upphöjdes till kungligt råd¹²⁹. På hösten trolovades den 20-åriga Erik Magnusson med den norske kungen Håkans dotter Ingeborg, som då var ett år gammal. Kort före trolovningen utfärdades en tronföljdsordning, vilken skulle garantera Ingeborg kronan i händelse av att manliga arvingar saknades. I samband härmed förändrades Sveriges utrikespolitiska kurs¹³⁰.

Ett indicium på att detta var ett betydelsefullt år utgörs av det gåvbrev¹³¹ som drottning Helvig undertecknade — i Stockholm — den 8 september detta år¹³². Hade drottning Helvig färdats från Västmanland för att närvara vid en kröning, en trolovning eller en begravning¹³³?!

Valdemar, den inte avsatte, men abdikerade krönte kungen, gavs vid sin död inte någon individuell grav, men erhöll ändå en i bokstavig och överförd bemärkelse kunglig placering bredvid Magnus. Att Erik Valdemarsson d.ä. gavs fri och upphöjdes till kungligt råd och riddare kan med största sannolikhet ses som en direkt parallell till detta.

Dynasti och maktstruktur

Redan byggandet av ett kloster i Stockholm på Kidhaskär — Gråmunkeholmen — Riddarholmen var en manifestation. Denna stärktes också genom Klara klostrets byggande och genom dessas topografiska relationer till kungaborgen (Fig. 1 och 2). Att gravarna i koret förändrades från att vara individuella till familjegravar torde mindre ha varit en fråga om släktkänsla än en manifestation av makt och maktkontinuitet. Varje där begravd individ kan paradoxalt nog sägas ha utgjort en markering av dynastins livskraft. Behovet av kontinuitet demonstreras i andra gravplatser och gravmonument. Den Stenkilska ättens gravar är lokaliserade till Vreta kloster¹³⁴. Den Erikska och "Bjälbo-ättens" gravar finns i Gudhem och Varnhem¹³⁵. Drottning Katarina, som var den sista kungliga personen av Erikska ätten, var som sondotter till Sverker Karlsson också släkt med den Sverkerska ätten¹³⁶. Katarina och Birger Jarl var gifta med var sitt syskon, Erik Eriksson och Ingeborg. På Birger Jarls gravsten visar bildframställningen, utförd efter sonen Eriks död 1275, inte bara Birger Jarl och Mechtild, samt emellan dem Erik, utan också, fast i annat format, ansiktena av övriga levande barn¹³⁷.

Föreliggande undersökning har givit vid handen, att den korrekta benämningen på gravarna i Riddarholmskyrkans kor snarast borde vara "Birgerssönernas" gravar. Allt pekar på att Valdemar Birgersson, som den andre i begravningsföljden (individ IV) lagts bredvid brodern Magnus. Härigenom har i föreliggande analys framvuxit tanken att också brodern Bengt beretts gravplats i Riddarholmskyrkans kor. Förutsatt att denna förklaring är riktig — och den stöds av en rad indicier — skulle korggravarna ha haft en alldeles specifik poli-

tisk och social dignitet i samtiden. Korgravarna skulle inte endast representera en familj eller dynasti utan i särskilt hög grad också den administrativa maktstrukturen: kung — jarl — kansler/biskop — marsk¹³⁸:

- VALDEMAR BIRGERSSON *kung från 1250—ca 1275*
”alls-intet” från ca 1275—1302
- MAGNUS BIRGERSSON *jarl från 1266—1275*
kung från 1275—1290
kung och jarl från hösten 1275
- BENGT BIRGERSSON *kansler från 1277*
biskop i Linköping till 1291
- ERIK BIRGERSSON *”alls-intet” till 1275*
jarl 1275 (begravd i Varnhem)

Att Erik begravdes i Varnhem förklaras av att klostret på Kidhaskär då ännu inte hade byggts. Vi kan annars förutsätta att också han hade begravts i Riddarholmskyrkan. Denna manifestation av dynastin och riksämbetena, centralt i den nya huvudstaden Stockholm i markant närhet till kungaborgen, markerar ett starkt samband mellan kungamakten och patrimonierna och avspeglar kungamaktens successiva centralisering och konsolidering¹³⁹.

”Ther men ther illa plägoda göra / them wille han hwarken see eller höra” säger Erikskrönikan¹⁴⁰ om Magnus Birgersson d.ä.

Ur historiskt perspektiv syns i varje fall kontrasten märklig mellan å ena sidan avrättningarna av Holmger Knutsson, Torgils Knutsson, Filipssönerna, Johan Karlsson och Magnus Birgersson d.y. samt händelserna kring det s.k. Nyköpings gästabad och Håtunaleken, och den behandling som Valdemar Birgersson fick av sin bror.

Efter Magnus Birgerssons död vallfärdade man till Visingsö. Han kallas på ett par textställen (sena?) för ”den milde kung Magnus”. Han kallas också för ”den helige”, vilket direkt syns avspegla klostrets önskan om att få donator beatus-förklarad. Epitetet den milde torde ha haft en annan, närmast moralisk och juridisk, betydelse. Avspeglar detta hans relation till brodern?

Beslutet att låta Valdemar vila vid Magnus sida måste däremot i hög grad ha sanktionerats av den nye kungen Birger och stormannagruppen kring denne, samt av änkedrottning Helvig, och inte minst ha betingats av förändringarna i balansen mellan de politiska och ekonomiska maktklocken under 1300-talets första år.

FÖRKORTNINGAR

- ATA *Antikvarisk-Topografiska Arkivet*, Stockholm.
- EK Erikskrönikan enligt Cod. Holm. D 2 jämte avvikande läsarter ur andra handskrifter utgiven av Rolf Pipping. *Samlingar utgivna av Svenska Fornskriftsällskapet. Häft. 231. BD 68. Nytryck 1963.* Stockholm.
- DS *Diplomatarium suecanum*, utgiven av J G Liljegren och B E Hildebrand. Stockholm 1825—1865.

NOTER

1. Riddarholmskyrkan. Arkivmaterial i ATA.
2. Fürst & Olsson 1921.
3. Mårtensson 1973 och 1976.
4. Olsson 1927, 1928, 1937.
5. Fürst 1920., Henschen 1965., Hjortsjö 1958 o.d.anf.litt.
6. Worsaae & Herbst 1858., Hansen 1914.
7. Hjortsjö 1958.
8. Rydbeck 1926.
9. von Düben 1860., Konung Karl XII:s banesår 1917, Fürst 1920, s 143 f.
10. Olsson, red. 1956.
11. Hjortsjö, huvudredaktör, 1958.
12. Hjortsjö 1967.
13. Fürst 1920, 1922, 1928, 1932.
14. Mårtensson 1973, 1976.
15. Fürst & Olsson 1921.
16. Glob 1966.
17. Glob 1971.
18. Westman & Rüster 1982.
19. Rosing 1979.
20. Gejvall 1981.
21. Henschen 1965.
22. Min egen granskning av denna publikation, dess dokumentation, samt det historiska sammanhanget, föranleddes av ett lärdomshistoriskt intresse och medverkan i den nystartade studenttidskriften URD (Kyhlberg 1984 a).
23. Fürst & Olsson 1921., Olsson 1928, s 8 f, 1937, s 374 f.
24. Fürst & Olsson 1921, s 220.
25. Fürst 1932, jfr här Fig 1—3.
26. Erikskrönikan utgiven av R Pipping 1921., jfr Norborg 1968, s 103 f.
27. Erikskrönikan, vers 1176—1179.
28. Fig 1 och 2., jfr Fürst & Olsson 1921.
29. Erikskrönikan, vers 1188—1197.

30. Erikskrönikan, vers 1264—1268.
31. Erikskrönikan, vers 4424—4439., jfr Fürst & Olsson 1921, s 35, 39., Lönnroth 1959 c, s 71. Med beteckningen 'baldekin' avses ett dyrbart tyg från Bagdad, jfr Rydbeck 1926, s 16—17.
32. Erikskrönikan, vers 2516—2517, 2526—2527, 2533, 2536.
33. Jfr Fürst & Olsson 1921, bilaga 1, här Fig 4., Messenius 1700—03, 1875.
34. Jfr Fürst & Olsson 1921, s 42 f, not 2., Messenius 1700—03, 1875.
35. Fürst & Olsson 1921, s 120., Helgeandsholmen osv, Fig 78.
36. Fürst & Olsson 1921, bilaga 1, här Fig 4.
37. Jfr Helgeandsholmen osv., Fig 69. Vanligt var att bensamlingarna lades nedanför eller bredvid fotändan av den sist begravde, sällan eller aldrig vid eller på ansiktet.
38. Jfr Fürst 1922, 1932, s 89.
39. Fürst 1932, s 88.
40. Magnus Birgersson d.ä. uppges av vissa källor efter sin död ha blivit föremål för dyrkan. Man tycks i någon omfattning ha vallfärdat till Visingsö., jfr Fürst & Olsson 1921, s 36.
41. Pedersen 1979, s 12 f.
42. Kyhlberg 1980, 1984 a, 1984 b, 1984 c.
43. Malmer 1957.
44. Jfr Kyhlberg 1984 b.
45. Jfr Fürst & Olsson 1921, s 185 f.
46. Fürst & Olsson 1921, s 185.
47. Denna omkastning av identiteterna för de bägge kvinnorna får bland annat konsekvenser för uppgifter hos Henschen 1965, Fig 39 och Fürst 1922, s 47.
48. Malmer 1963, s 14 f.
49. Fürst & Olsson 1921, s 125 f.
50. Jfr Vejde 1968, s 325 f.
51. Fürst & Olsson 1921, s 146—147.
52. Jfr Holck 1970.
53. Holck 1970, Fig 12.
54. Jfr Fürst & Olsson 1921, Fig 96, 99, 101—104, 106.
55. Fürst & Olsson 1921, s 136—138, Fig 102.
56. Erikskrönikan, vers 556—557.
57. Fürst & Olsson 1921, s 175 f.
58. Fürst & Olsson 1921, s 153.
59. Mårtensson 1976, s 89 o.d.anf.litt.
60. Henschen 1965, s 40.
61. Henschen 1965, s 84.
62. Henschen 1965, s 83.
63. Henschen 1965, s 88.

64. Hultman 1974, s 68.
65. DS 2145., Fürst & Olsson 1921, s 41.
66. Fürst & Olsson 1921, s 40.
67. Hjortsjö 1958.
68. Olsson, red, 1956, s 40—41.
69. Erikskrönikan, vers 1264—1268.
70. Olsson, red, 1956, s 31, 34, 60, 69—70.
71. Jfr Fürst & Olsson 1921, s 92, not 1.
72. Fürst & Olsson 1921, s 45 f, 202, 218.
73. Fürst & Olsson 1921, s 202.
74. Fürst & Olsson 1921, s 202, 218.
75. Fig 12., jfr Fürst & Olsson 1921, s 218.
76. Fürst & Olsson 1921, s 74.
77. Fürst & Olsson 1921, s 6 f.
78. Jfr Worsaae & Herbst 1858., Hansen 1914.
79. Fürst & Olsson 1921, s 12.
80. Erikskrönikan, vers 1898—1901.
81. Fürst & Olsson 1921, s 194 o.d.anf.litt.
82. Ärkebiskopen hade för övrigt mördats på Rügen år 1274 och sannolikt skeletterats /genom kokning?/, eftersom hans grav endast utgjordes av ett ossuarium i ett utrymme på ca 29 × 70 cm., jfr Mårtensson 1973, 1976.
83. Fürst & Olsson 1921, s 42.
84. Messenius 1700, s 69.
85. Messenius 1875, s 93.
86. Messenius 1875, s 93.
87. Messenius 1700, s 69., jfr Fürst & Olsson 1921, s 42.
88. Fürst & Olsson 1921, s 218.
89. Fürst & Olsson 1921, s 42.
90. Jfr Lönnroth 1959 c, s 70 f.
91. Erikskrönikan, vers 2474.
92. Erikskrönikan, vers 2490.
93. Erikskrönikan, vers 2499—2500.
94. Erikskrönikan, vers 2510—2511.
95. Erikskrönikan, vers 2516—2517.
96. Erikskrönikan, vers 2526—2527.
97. Erikskrönikan, vers 2533, 2536.
98. Olsson 1927, s 2 och 21—22, Olsson 1928, 1937.
99. Jfr Redin 1976, s 177.

100. Bolin 1963, s 120.
101. Furst & Olsson 1921, s 99 f.
102. Jfr Furst 1922, s 47.
103. Furst 1922, s 47., Furst & Olsson 1921, s 135.
104. T.ex. Rosén 1948, 1950., Schück 1951., Tunberg 1951., Losman 1952., Schück 1952., Yrwing 1952., Lönnroth 1959 a, b, c., Söderlind 1960., Bolin 1963., Rosén 1977, 1983 o.d.anf.källor och litteratur.
105. Rosén 1977, s 22 f.
106. Söderlind 1960, s 370 o.d.anf.källa.
107. Söderlind 1960, s 370—371.
108. Söderlind 1960, s 372.
109. Söderlind 1960.
110. Söderlind 1960, s 386.
111. Rosén 1983, s 131 f, 151., Söderlind 1960, s 370., Yrwing 1952, s 79.
112. Se ovan och Yrwing 1952, s 63.
113. Lönnroth 1959 b, s 32 f., Schück 1952, s 53 f.
114. Schück 1952, s 55, jfr s 60.
115. Lönnroth 1959 b, s 40.
116. Lönnroth 1959 b, s 42 f.
117. Lönnroth 1959 b, s 43.
118. Söderlind 1960, s 385.
119. Söderlind 1960, s 389.
120. Söderlind 1960, s 391.
121. Yrwing 1952, s 48, 63., Bolin 1963, s 121.
122. Söderlind 1960, s 392 f.
123. Erikskrönikan, vers 1126—1133., jfr Söderlind 1960, s 393.
124. Erikskrönikan, vers 1284.
125. Erikskrönikan, vers 1282—1299.
126. DS 922, 972, 975, jfr Yrwing 1952, s 86.
127. Furst & Olsson 1921, s 43.
128. Erikskrönikan, vers 634—645., Furst & Olsson 1921, s 43.
129. Söderlind 1960, s 391., jfr Fig 4., Furst & Olsson 1921, s 43.
130. Rosén 1983, s 169.
131. DS 1367.
132. Furst & Olsson 1921, s 41.
133. Furst & Olsson 1921, s 43.
134. Furst 1920, 1922.
135. Furst 1932.

136. Fürst 1932, s 88., Schück 1952, s 55.
137. Fürst 1932, s 92.
138. Jfr Rosén 1983, s 111, 129, 151, 157.
139. Jfr Rosén 1983, s 129 f.
140. Erikskrönikan, vers 1248—1249.

REFERENSER

- Ahnlund, N., 1965. Jon Jarl. *Historia kring Stockholm före 1520. W & W-serien nr 89*. Stockholm.
- Bolin, S., 1963. Folkungarna. En terminologisk och historiografisk undersökning. *Från Tacitus till Tage Erlander*. Lund.
- von Düben, G., 1860. Konung Carl den Tolfte Dödssätt. Historiska handlingar, protokoll öfver 1859 års beskrifning af konungens banesår, samt sammandrag af diskussionen derom. *Svenska Läkare-Sällskapet*. Stockholm.
- Erikskrönikan enligt Cod. Holm. D 2 jämte avvikande läsarter ur andra handskrifter utgiven av Rolf Pipping. *Samlingar utgivna av Svenska Fornskrifts-sällskapet. Häft. 321. BD 68. Nytryck 1963*. Stockholm.
- Fürst, C. M., 1920. När de döda vittna. *Konst- och kulturhistoriskt bibliotek 2*. Stockholm.
- Fürst, C. M., 1922. De senaste gravundersökningarna i Vreta klosterkyrka jämte några ord i anledning av Nat. Beckmans "Kungagravar och medeltidshistoria". *Fornvännen*. Stockholm.
- Fürst, C. M., 1928. Birger Jarls grav i Varnhems klosterkyrka. *Kungl Vitterhets Historie och Antikvitets Akademiens Handlingar 38:2*. Stockholm.
- Fürst, C. M., 1932. Några reflexioner rörande folkungamonumenten i Varnhem och Gudhem. *Fornvännen*. Stockholm.
- Fürst, C. M. & Olsson, M., 1921. Magnus Ladulås' och Karl Knutssons gravar i Riddarholmskyrkan. Arkeologiska, konsthistoriska och antropologiska undersökningar. Stockholm.
- Gejvall, N—G., 1981 (1947, 1948). Determination of burned bones from prehistoric graves. Observations on the cremated bones from the graves at Horn. *OSSA Letters. No 2. Communications from the Osteological Research Laboratory at the University of Stockholm*.
- Glob, P. V., 1966. Mossarnas folk. Järnålderns människor bevarade i 2000 år. Stockholm.
- Glob, P. V., 1971. Högarnas folk. Bronsålderns människor bevarade i 3000 år. Stockholm.
- Hansen, Fr. C. C., 1914. De ældste Kongegrave og Bispegrave i Roskilde Domkirke. Anthropologiske historiske Undersøgelser. København.
- Hansson, H., 1960. Med tunnelbanan till medeltiden. Vad fynden berättar om Stockholms historia. Stockholm.
- Helgeandsholmen — 1000 år i Stockholms ström. Redaktör Göran Dahlbäck. *Monografier utgivna av Stockholms kommun 48*. Stockholm 1982.
- Henschen, F., 1965. Kraniets kulturhistoria. Solna.

- Hjortsjö, C.—H., 1958. *Stoftet och människan*. Stockholm.
- Hjortsjö, C.—H., huvudred. 1962. Erik XIV. En historisk, kulturhistorisk och medicinsk-antropologisk undersökning i samband med gravöppningen 1958 i Västerås domkyrka. Stockholm.
- Hjortsjö, C.—H., 1967. Drottning Christina. Gravöppningen i Rom 1965. *Svenska expeditionen för arkeologisk antropologi*. Malmö.
- Holck, P., 1970. Skjelettgravning. En innføring i antropologi för arkeologer. Sarpsborg.
- Hultman, H., 1974. Prinsen av Vasa. Den siste gustavianen. Stockholm.
- Karlsson, K. H., 1888. Folkunga-ätten. *Svenska Autografsällskapets Tidskrift N:o 11*. Stockholm.
- Konung Karl XII:s banesår. 1917 års undersökning och i samband därmed gjorda iakttagelser. Stockholm 1918.
- Kyhlberg, O., 1980. Helgö och Birka. Kronologisk-topografisk analys av grav- och boplatser. *Arkeologiska rapporter och meddelanden från institutonen för Arkeologi, särskilt nordeuropeisk, vid Stockholms universitet, nr 6*. Stockholm.
- Kyhlberg, O., 1984a. Ett hopat arkeologiskt fynd. *URD Nr 1*. Stockholm.
- Kyhlberg, O., 1984b. Arkeologin och de existensiella grundbegreppen. *Kontaktstencil 24/25*. Stockholm.
- Kyhlberg, O., 1984c. Mynten i Alvastra kloster. En korologisk analys. *META 84:1*. Stockholm.
- Losman, B., 1967. Jutta-episoden och Valdemar Birgerssons avsättning. *Historisk Tidskrift*. Stockholm.
- Lönnroth, E., 1959a. De äkta folkungarnas program. *Från svensk medeltid*. Stockholm.
- Lönnroth, E., 1959b. Kyrkan och det svenska tronskiftet 1275. *Från svensk medeltid*. Stockholm.
- Lönnroth, E., 1959c. Medeltidskrönikornas värld. *Från svensk medeltid*. Stockholm.
- Malmer, M. P., 1957. Pleionbegreppets betydelse för studiet av förhistoriska innovationsförlopp. *Finska Fornminnesföreningens tidskrift 58*. Helsingfors.
- Malmer, M. P., 1963. Metodproblem inom järnålderns konsthistoria. *Acta Archaeologica Lundensia. Series in 8°. No 3*. Lund.
- Messenius, J., 1700—1703. *Scondia illustrata, seu chronologia de rebus Scondiae, hoc est Sueciae, Daniae, Norvegiae . . . Primum edita, et observationibus aucta a Johanne Peringskiöld*. Vol. 1—2. Stockholmiae.
- Messenius, J., 1875. En lustigh och trowärdig chrönika om Stockholm. *Historiskt bibliotek I, utgivet av Carl Silverstolpe*. Stockholm.
- Mårtensson, A. W., 1973. En märklig grav i gråbrödernas klosterkyrka i Lund. *Kulturen*. Lund.
- Mårtensson, A. W., 1976. Graven under lampen. *Skalk Nr 1*. Höjbjerg.
- Norborg, L.—A., 1968. Källor till Sveriges historia. Lund.

- Olsson, M., 1927. Riddarholmskyrkan. Vägledning för besökande. Stockholm.
- Olsson, M., 1928. Riddarholmskyrkan I. *Sveriges Kyrkor. Stockholms Kyrkor. Band II. Häft 1.* Stockholm.
- Olsson, M., 1937. Riddarholmskyrkan II. *Sveriges Kyrkor. Stockholms Kyrkor. Band II. Häft 2.* Stockholm.
- Olsson, M., red., 1956. Vasagraven i Uppsala Domkyrka. Historiska, Konst- och kulturhistoriska samt Medicinska och Antropologiska undersökningar. Stockholm.
- Pedersen, J.—A., 1979. Kirkens kranier. *Skalk Nr 6.* Højbjerg.
- Redin, L., 1976. Lagmanshejdan. Ett gravfält som spegling av sociala strukturer i Skanör. *Acta Archaeologica Lundensia. Series in 4^o. Nr 10.* Lund.
- Rosén, J., 1948. Tronskiftet i Sverige 1275. *Scandia. Band XVIII.* Lund.
- Rosén, J., 1977. Kring Alsnö stadga. *Medeltiden. Problem i äldre historia, utgiven av Kurt Ågren.* Malmö.
- Rosén, J., 1983. *Svensk historia. I. Tiden före 1718.* Fjärde upplagan. Arlöw.
- Rosing, J., 1979. Himlen er lav. Wormianum, Højbjerg.
- Rydbeck, O., 1926. Ärkebiskop Andreas Sunesons grav i Lunds domkyrka. En undersökning av Otto Rydbeck under medverkan av Carl M. Fürst och Agnes Branting. Lund.
- Schück, A., 1951. Från Viby till Bjälbo. Studier i Sveriges historia under 1100-talets senare hälft. *Fornvännen.* Stockholm.
- Schück, A., 1952. Vem var Jon Jarl? *Situne Dei. Sigtuna Fornhems Årsbok 1949—50.* Halmstad.
- Söderlind, S., 1960. Konkurrensen mellan Birgerssönerna 1266—1280. *Historisk Tidskrift 1959.* Stockholm.
- Tunberg, S., 1951. Jon Jarl. *Fornvännen.* Stockholm.
- Vejde, O., 1968. Hur man räknar statistik. Metoder och exempel. Stockholm.
- Westman, L. & Ruster, R., 1982. Blykällarens hemlighet — eller mumien som aldrig kom hem till Sverige. *Tidningen Vi. Nr 9.* Stockholm.
- Worsaae, I. A. A. & Herbst, C. F., 1858. Kongegravene i Ringsted Kirke, aabnede, istandsatte og dækkede med nye Mindestene ved Hans Majæstæt Kong Frederik Den Syvende. København.
- Yrwing, H., 1952. Maktkampen mellan Valdemar och Magnus Birgersson 1275—1281. *Skrifter Utgivna av Vetenskaps-Societeten i Lund, 38.* Lund.