

Et videnskabeligt falsum i debatten om Kalmarunionen

Dronning Margrethes forening af de splittede riger er det mest omdebatterede emne i Nordens historie. Slægtled efter slægtled har haft sin mening, udtalt sin dom. I den sidste generation er indlæggene fulgt tættere og tættere. Meget maa vel efterhaanden være afklaret i dette problemkompleks.

Og dog er det, som om den konstruktion, der er ved at rejse sig, forlængst har hørt de ord udtalt, som lød over Babelstaarnet: 'Naar de først er begyndt saaledes, er intet umuligt for dem. Lad os derfor stige ned og forvirre deres tungemaal!' Stemme lyder mod stemme, paastand mod paastand i et virvar mere babylonisk end noget tidligere, historikere i vildeste uenighed.

Modstridende synspunkter er stillet op over for hinanden overalt i diskussionen, og den er ved at blive uoverskuelig, selv for de engagerede forskere. Det er saaledes betegnende, at flere af de nyeste indlæg ikke viser fuld fortrolighed med den forudgaaende forskning. Ting, som tidligere historikere forlængst har bemærket, dukker op i 1950'ernes afhandlinger som nyt og interessant.

Det kunde ganske vist tænkes, at moderne undersøgelser gjorde de ældre overflødige. Det er dog ikke helt tilfældet. En nøje gennemlæsning af den ældre debat kan afvinde den synspunkter af værdi. Desværre maa ogsaa det modsatte paapeges. Den nuværende forskning slæber rundt med en dødvægt fra gammel tid. Afgørende fejlslutninger virker stedse ind paa den aktuelle diskussion. Det skal være formaalet med denne afhand-

ling at befri debatten for gamle resultater, som er vigtige, men ugyldige.

Det er paa sin vis beklageligt at fremføre negative synsmaader, ikke mindst naar forskerværket bliver forrykket for mange fremstaaende historikere. Paa den anden side har debatten i de sidste aartier meddelt en uendelighed af positive muligheder, som langtfra alle kan være rigtige.¹ Tiden er sikkert inde til at besinde sig paa det, der virkelig er vundet, og skære det ubrugelige fra.

Som lys og skygge skrider vekslende frem gennem et landskab, saaledes skifter synet paa Kalmarunionen. Kun een ting har forskerne været enige om: at man kunde fastslaa, hvem der stod bag den høje tanke om forbindelsen mellem rigerne. De har herved støttet sig paa en anerkendt forsker, Olof Simon Rydberg.

Men han er blevet offer for et videnskabeligt falsum. Det er ulykkeligvis ham selv, som har givet inspirationen til det.

I

Ingen har hørt saa mange lovord som Rydberg. Han havde faaet "en smuk Idé" – "en genial Idé". Saaledes ytrede Kristian Erslev sig. Han fortæller med beundring om den fremgangsmaade, Rydberg har fulgt. Det gjaldt bestemmelsen af, hvem der havde besejlet unionsbrevet fra Kalmar 1397, det aktstykke, som striden har raset om gennem mere end 100 aar. "Resultatet er, at alle Seglene kan bestemmes" – siger Erslev – "en god Lykke har lønnet den gode Idé, og ikke paa et eneste Punkt kan der være Tvivl tilbage".² Midt under en skarp kritik af Rydberg

¹ Samme kritiske vurdering hos ERIK LÖNNROTH, Unionsdokumenten i Kalmar 1397. Sc. 24 (1958) s. 50, 67, jævnfør AHASVER VON BRANDT i Deutsches Archiv für Erforschung des Mittelalters 15 (1959) s. 259.

² Unionsbrevet fra Kalmarmødet 1397. Aarbøger for nordisk Oldkyndighed og

bøjede Erslev sig for dette, hans hovedresultat. Det var utvivlsomt denne kontrast mellem kritik og uforbeholden anerkendelse, som skaffede Rydbergs resultater godkendelse overalt. Hvis Erslev havde kunnet ramme med fleuretten, havde han gjort det. Nu sænkede han kaarden i stedet.

Saa har Rydberg altsaa bevist, at unionsbrevet besegledes af 7 svenske stormænd og 3 danske. Overvægten for Svenskerne har haft betydning. Der er opstaaet en slags "svensk forklaring" paa Kalmarmødet. Unionen er trumfet igennem eller er faldet, fordi Svenskerne var de bestemmende. Nu har Rydberg bevist noget endnu vigtigere, som han selv har betonet paa det mest eftertrykkelige: at ingen Nordmand beseglede. Dette har givet langt stærkere genklang. "Den norske forklaring", hvorefter unionen standsedes eller led skibbrud paa grund af Nordmændenes afvisende holdning, er en hovedtanke i hele debatten.

Der er hidtil ikke rejst den bitterste tvivl om, at Rydberg har ret med hensyn til seglbestemmelsen. For Lauritz Weibull har han "bindande uppvisat", hvem der forseglede og hvem ikke.³ For Gottfrid Carlsson har han gjort en "upptäckt", der har medført, at spørgsmaalet om beseglingen stort set har domineret den forudgaaende diskussion om unionsbrevet.⁴ Kristian Erslev vilde ganske vist ikke drage de samme konklusioner af opdagelsen som Rydberg selv, og Lauritz Weibull, og navnlig Gottfrid Carlsson, har af forskellige grunde stillet sig paa et tilsvarende standpunkt, men de har dog alle været tryllebundet af Rydbergs iagttagelser. Paa samme maade med Josef Sandström, der forsøgte at eliminere problemet ved at henlægge beseglingen til

Historie 1889 s. 127, genoptrykt i Historiske Afhandlinger I, Kbhvn. 1937, s. 164. Jf. Aarbøger 1891, s. 368. – Jeg betegner de 2 aktstykker fra Kalmar som 'unionsbrevet' og 'kroningsdokumentet' uden dermed at ville give en karakteristik efter diplomatikkens regler, jf. SVEN ULRIC PALME, Till den statsrättsliga tolkningen av 1397 års acta. Sc. 20 (1950) s. 88 note 1 og ÅKE M. SÄLLSTRÖM, Aristokrati och hierarki i det medeltida Sverige I, Lund 1951, s. 32 ff.

³ Unionsmötet i Kalmar 1397. Sc. 3 (1930) s. 197.

⁴ Kalmarunionen. SHT. 50 (1930) s. 406, 424.

tiden efter Kalmarmødet.⁵ Erik Lönnroth lagde tyngdepunktet uden for de diplomatariske og sfragistiske argumenter, men tager paa den anden side sit udgangspunkt i Rydbergs identifikationer, naar han drager slutninger af politisk art.⁶

I 1940 kunde Henry Bruun opsummere debatten. Med betoning af de forskellige nuancer i forskernes stilling til Rydberg karakteriserede han dennes indsats: "At have udredet Brevets ejendommelige Beseglingsforhold er Rydbergs store Fortjeneste".⁷ I 1945 fulgte Gottfrid Carlssons nye indlæg, der indirekte medførte en opblomstring for "den norske forklaring". Han mener, at unionsbrevet efter Kalmarmødet skulde bringes til Norge, hvorfor det ikke var nødvendigt med besegling fra norsk side.⁸ Dette standpunkt var vundet ved gensidig tankeudveksling med Allan Mohlin, som selv senere begrundede sine synspunkter udførligt.⁹ Sven Tunberg drog videregaaende slutninger af Carlssons nye indlæg, idet han understregede Nordmændenes modvilje mod unionen.¹⁰ Johan Schreiner havde allerede tidligere været inde paa denne tanke og saa sit grundsyn yderligere underbygget. Han omtaler Rydbergs indsats som en "viktig iakttagelse" og lagde som tidligere Absalon Taranger og nu Sven Tunberg den største vægt paa den manglende norske besegling.¹¹ Åke Sällström har ment at kunne gaa endnu mere i dybden, naar det gælder omstændighederne ved beseglingen, end selv Rydberg gjorde det. Dennes arbejde dannede udgangspunktet: "Rydberg (har) genom en skarpsinnig analys kunnat absolut fastställa, vilka sigill som blivit påtryckta".¹² Halvdan

⁵ Vad beslöt Kalmarmötet 1397? SHT. 51 (1931) s. 58 ff., 66-67.

⁶ Sverige och Kalmarunionen, Göteborg 1934, s. 59 ff.

⁷ Omstridte spørgsmaal i Nordens historie I, Kbhvn. 1940, s. 42.

⁸ Medeltidens nordiska unionstanka, Sthlm. 1945, s. 74 ff.

⁹ Unionsavtalet under drottning Margareta. SHT. 70 (1950) s. 367 ff.

¹⁰ "Huru thet war talet i Kalmarn." SHT. 66 (1946) s. 213, 221 ff.

¹¹ Norge og unionskongedømmet i det 14. århundre. NHT. 30 (1934-36) s. 316, jf. 395. Mötet i Kalmar 1397. SHT. 71 (1951) s. 259 ff. ABSALON TARANGER i Norges historie III: 1, Kristiania 1915 s. 211 ff.

¹² Anf. arb. s. 40.

Koht betegner det som "eit framifrå detektiv-arbeid" og slutter sig til Tunberg ved forklaringen paa de udeblevne norske segl, selv om han lader konflikten faa en anden udgang.¹³ Allerede forinden var dog "den norske forklaring" forkastet af Paul Sjøgren.¹⁴ Paa samme maade har Erik Lönnroth senere kritiseret de lidt for konstruerede forklaringer, der vil sætte Nordmændene i centrum paa Kalmarmødet, saaledes at han fortsat lægger mest eftertryk paa de magtpolitiske omstændigheder ved unionens tilblivelse.¹⁵ Rydbergs identificeringer er dog ogsaa for disse forskere forblevet urørlige.

Det er let at forstaa. Naar saa mange betydelige historikere gennem flere generationer har kæmpet om snart sagt alle punkter inden for problemkomplekset, men alene er blevet staaende ved seglidentifikationen som det fasteste holdepunkt, saa er der god grund til at have tillid til dens rigtighed. Den fremtraadte ydermere paa en helt anden maade end de mange argumenter i unionsdebatten af politisk og statsretlig art. De repræsenterede teorier, der hver for sig kun kunde indeholde visse grader af sandsynlighed. Rydberg derimod fik det til at se ud, somom han havde leveret et fuldstændig skudsikkert bevis. Seglene var identificerede "med fullkomlig säkerhet".¹⁶

Hvordan man end har set paa problemerne, ingen er nogensinde kommet udenom Rydberg. Hans teori er en hovedhjørnesten i debatten om Kalmarunionen.

Ethvert ordentligt videnskabeligt arbejde maa kunne taale en efterprøvning. Rydbergs berømte identificeringsarbejde maa sagtens kunne taale et saadant tryk.¹⁷ Lad os nu først se, hvordan han gik til værks.

¹³ Dronning Margareta og Kalmar-unionen. Oslo 1956, s. 96 ff. Jf. samme i Syn og Segn, Oslo 1956, s. 297.

¹⁴ Unionsbrevet i Kalmar 1397. SHT. 66 (1946) s. 270 f.

¹⁵ Sc. 24 (1958) s. 50 ff.

¹⁶ ST. II, Sthlm. 1883, s. 567.

¹⁷ En virkelig efterprøvning er ikke tidligere foretaget. Skønt Erslev var en saa

1878 befinder han sig i København for arkivstudier til 'Sverges Traktater' del II og laaner dokumenter paa Gehejmearkivet i juli-september.¹⁸ Han lader unionsbrevet affotografere til brug for udgaven. 23. august skænker han arkivet "det første, foreløbige, photographiske Aftryk".¹⁹ Det er endnu i behold, dateret med nævnte aar og dag,²⁰ herefter betegnet *Fotografiet af 1878*.

Rydberg er ikke tilfreds med det indtryk, det giver af seglene, fuldt forstaaeligt, da det er taget med gammeldags teknik og kun viser konturerne af de spredte voksklatter. Han bestiller en haandtegnning af disse. Den udføres i september maaned af ukendt haand.²¹ Han lader endvidere fremstille et litografi, hvor brevets tekst gengives efter fotografiet, mens de nævnte tegninger kopieres ind for neden. Afbildningen faar plads i hans udgave som planche nr. 1, *Segltegningerne af 1878*.

Andre opgaver fylder horisonten, ogsaa flittige besøg i København. Men efter 4 aars forløb er planen moden. Da Rydberg 12. maj 1882 atter indfinder sig paa Gehejmearkivet, bestiller han straks unionsbrevet og kroningsdokumentet frem sammen med en traktat med den tyske orden af 1398. Den danske tegner Th. Bergh er samme dag til stede paa læsesalen. Han tegner i disse aar for Henry Petersen til dennes udgave af 'Danske gejstlige Sigiller'.²² Det er formentlig ved denne lejlighed, Rydberg betror ham at foretage en helt ny aftegning af seglresterne paa

energisk kritiker af Rydberg, synes han ikke at have givet sig tid til at kontrollere dennes seglbestemmelser. Han taler gentagne gange om "de to C'er", der findes paa et af seglene paa planche 2 i ST. II, og som skal være tilstrækkelige til at sikre identifikationen (Aarbøger 1889 s. 126, 127=Hist. Afhdl. I (1937) s. 164, 165). Men Rydberg har i sine noter til planchen udtrykkelig betegnet bogstaverne som O og C.

¹⁸ Gehejmearkivet, Besøgsprotokol 1870-78.

¹⁹ Aarsberetninger fra Det kongelige Geheimearchiv VI Kbhvn. 1876-82 s. xli.

²⁰ Jeg skylder overarkivar, dr. Henry Bruun megen tak for at have henledt min opmærksomhed herpaa.

²¹ Sidste note paa planche 2 ST. II.

²² Gehejmearkivet, Besøgsprotokol 1878-83.

unionsbrevet. Den udføres endnu i maj maaned²³ og anbringes i udgaven paa planche nr. 2, *Segltegningerne af 1882*.

Rydberg faar i juli to gange Kalmardokumenterne frem igen, foruden mange andre han sysler med. Bergh er ved begge lejligheder paa arkivet og fortsætter med sin sædvanlige opgave.

Vi kan saaledes følge Rydbergs arbejde ganske nøje. Han har selv sat tidsgrænserne for det: "Margaretas union var föremål för min forskning september 1878–maj 1882".²⁴ Vigtigst er omslaget mellem de to tidspunkter. Skønt han selv havde foranstaltet baade fotografering og tegning i første omgang, var han ikke tilfreds med disse ting. Han opgav at tage hensyn til fotografiet af 1878 og vilde kun tilkende de samtidige segltegninger en begrænset rækkevidde.²¹ De rakte ikke til for det maal, han efterhaanden satte sig: en 100 % sikker identifikation af samtlige seglpletter paa unionsbrevet. Først Berghs tegninger af 1882 opfyldte de krav, han stillede. Og dog var grundlaget yderst spinkelt. Med Rydbergs egne ord: "Af alla dessa sigill finnas endast obetydliga fragment i behåll".²⁵

De Bergh–Rydbergske seglbeviser folder sig ud paa den store planche i 'Sverges Traktater'. Øverst ses de nævnte tegninger af 1882 med seglene afbildet paa deres plads under teksten. Nedenunder er seglene rekonstrueret for de 17 mænd, der optræder som brevets udstedere. Hver person blev repræsenteret af sit sigil fra kroningsdokumentet fra Kalmar 1397 eller den omtalte traktat af 1398. Disse afbildninger er ligeledes udført af Bergh og vil blive betegnet *Rekonstruktionerne af 1882*. Endelig efter tegnede Bergh seglaftrykkene paa unionsbrevet og gen-

²³ Efter dateringen øverst paa planche 2 i ST. II. Samme planche findes bagest i Om det från unionsmötet i Kalmar år 1397 bevarade dokumentet rörande de nordiska rikenas förening. Inträdestal i kongl. vitterhets historie och antiqvitets akademien den 15. maj 1883 af OLOF SIMON RYDBERG, Sthlm. 1886 (her citeret Inträdestal).

²⁴ Samme, Ett inlägg i frågan om unionsdokumentet af år 1397. SHT. 10 (1890) s. 315.

²⁵ ST. II s. 567; Inträdestal s. 97, jf. 67 n. 1.

gav dem side om side i en lang række. Her ses sigillernes omrids og de fragmenter, som viser spor af stemplet. De betegnes her *Omridsene af 1882*.

En sammenligning mellem udstedernes originalsegl og resterne af seglaftrykkene paa unionsbrevet burde vise, hvem af de 17 der havde forsegleet, hvem ikke. Det var Rydbergs hovedidé. Den var logisk nok, men blev iværksat paa en højst ubetænksom maade. Der blev heller ikke taget hensyn til særlige fejlmuligheder.

Rydberg kan ikke blive træt af at prise sin medhjælper. Han var "en framstående specialist i detta slags teckning", han havde en "skicklig hand" og udførte sine afbildninger "med synnerlig noggranhet".²⁶

Vi skal indledningsvis vurdere denne højtpriste tegner. Vi beskæftiger os først med hans rekonstruktioner.

Det første segl paa unionsbrevet maa antages at have tilhørt den danske ærkebiskop Jakob Gertsen. Bergh tegnede 1882 en rekonstruktion af det for Rydberg (fig. 1). I 1886 gengav han det atter, nu for udgaven af 'Danske gejstlige Sigiller' (fig. 2). Der er forbavsende mange forskelle. Skt. Laurentius har 1882 en mindre, 1886 en større rist i haanden. Baldakinen ovenover er kranset af smaa kors, der ikke gaar saa højt op i omkredsen 1882, som det er tilfældet 1886. De to store kors øverst paa baldakinerne afviger fra hinanden. Nederst under sidefelterne er rummene tværdelte 1882, mens de 1886 udviser en nedadgaaende trekant. Omskriften staar 1882 midt i omskriftsbaandet, mens den 1886 hele vejen staar friere og højere oppe. I omskriften er det indledende kors placeret forskelligt. Endelig er den yderste, omløbende rand en perlesnor 1882, hvor den 1886 er ændret til en ren, glat ring.²⁷

²⁶ Sidste note paa planche 2 ST. II samt indledn. s. vii.

²⁷ Med undtagelse af de 2 sidste anmærkninger er tegningen af 1886 den bedste sammenlignet med beskrivelse og afbildning hos HARALD FLEETWOOD, Svenska medeltida biskopssigill, I, Sthlm. 1951 s. 57, fig. 49. Seglet er i Danske gejstlige



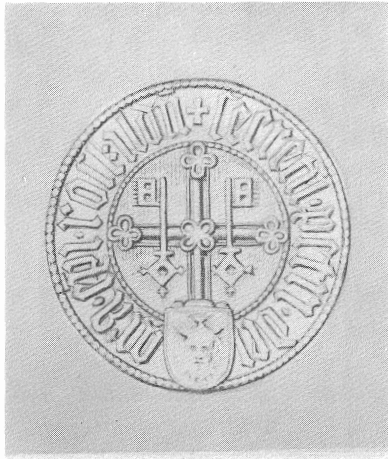
1



3



2



4

De samme 2 segl aftegnes af Bergh ved forskellige lejligheder, men udviser et utal af afvigelser, skønt samtlige tegninger fremtræder, som om de var helt præcise.

Endnu et eksempel skal fremdrages. Det tredje segl kan antages at have tilhørt biskop Peder Jensen Lodehat af Roskilde. Bergh rekonstruerede det for Rydberg i 1882 (fig. 3) og afbildede det atter 1886 (fig. 4). Hovedmærket er 2 nøgler. De har 1882 smaa firkanter rundt om nøglehovedet, 1886 derimod smaa, takkede figurer. Ringen ved hovedet er mindre 1882 end 1886. Nøglernes kamme gaar i et med nøglestammen, har runde fordybninger og savtakker yderst ude i 1882, hvor de 1886 adskiller sig fra stammen ved et dybt hak, viser firkantede fordybninger og tynde spidser yderst ude. Det kors, som indleder omskriften, er forskelligt i de to afbildninger. I omskriftens venstre side mangler 2 forkortelsesstreger i 1882, som begge findes 1886. Det lille figurvaaben med hovedet viser forskelligt ansigt og skæg, og det er oventil lige afgrænset 1882, hvor 1886 tilføjer en tre-buet linie. Den yderste, omløbende rand er 1882 en glat ring, men i 1886 modsat en perlesnor.²⁸

Jævnførelsen har givet et forstemmende resultat. Den samme tegner rekonstruerer de samme segl med faa aars mellemrum. Resultatet bliver et utal af større og mindre afvigelser – kun de mest iøjnefaldende er anført ovenfor. Det kan herved først anmærkes, at afbildningerne for Henry Petersen er langt de bedste, og de er jo ogsaa udført med støtte i flere eksemplarer af seglet. Rekonstruktionerne for Rydberg, et led i hans bevisekæde,

Sigiller fra Middelalderen, Kbhvn. 1886 (citeres her DGS.), nr. 24. – Berghs tegninger herfra er ovenfor dateret efter udgivelsesaaret, skønt de maa være udført nogen tid forinden. Det kan ikke med sikkerhed fastslaaes hvornaar, da Gehejmearkivets Besøgsprotokoller pr. 1/5 1883 ophører med at specificere de besøgendes laan (jf. dog for 1885–86: Udlaan 1). Det er muligt, at Bergh har tegnet DGS. nr. 24 1880 19/6, da han laaner 2 af de dokumenter, som DGS. opregner for dette segl. Det i det følgende omtalte DGS. nr. 167 kan paa samme maade være tegnet 1881 30/6, hvor han laaner 4 af de i DGS. nævnte dokumenter.

²⁸ DGS. nr. 167. Ingen af tegningerne gengiver hovedet helt tilfredsstillende, men paa alle andre punkter er afbildningen for DGS. langt bedre end for Rydberg 1882. Der er her den sikrest mulige prøvesten, idet den originale seglstampe blev fundet i Hvalsø ved Roskilde og indleveret til Nationalmuseet i 1904 (D 5491, jf. Fra Arkiv og Museum, II, Kbhvn. 1903–05, s. 299).

har absolut ikke været gode. De har udvist en mængde fejl. Men der er endnu en vigtig anmærkning at gøre. Bergh aftegner ved begge lejligheder originalseglene med største nøjagtighed. Tegningerne giver hver gang et mageløst tydeligt billede af seglet. Men naar de strider saa meget mod hinanden, som eksemplerne viser, saa er der noget galt. Saa er Berghs punktlighed en fare, fordi den giver andet og mere, end originalseglene indeholder. Han maa atter og atter paa tilbagetog, naar han skal gentage sit eget arbejde. Vi maa være ligesaa kritiske over for ham, som han har været mod sig selv.

Berghs præstationer som tegner kan vurderes paa et andet punkt. Han afbildede voksresterne paa unionsbrevet 2 gange, dels i segltegningerne, dels i omridsene. Hvorledes forholder disse sig til hinanden?

Tegningen af det første segl viser et smalt, aflangt hul i kanten til højre, hvorved bogstaver er afbrudte og perleranden forsvunden. Begge dele er derimod i behold paa omridset af samme segl. Tegningen af det andet sigil afbilder en voksplet i nederste venstre runding 1 mm. fra yderranden, mens den er rykket op til 2 mm. paa omridset. Der er saaledes uoverensstemmelser. Det trediesidste segl har efter tegningen haft dele af en glat yderring. Paa omridset er der desuden ansat spor efter en ydre perlerand. Der er atter en modsætning. En sammenligning med det originale unionsbrev afgør tvivlen.²⁹ Ved de to først omtalte segl er tegningerne forkerte, omridsene rigtige. Ved det sidste segl er det modsat omridset, som er galt, mens tegningen er rigtig.

Der er afvigelser mellem de 2 sæt afbildninger, som ikke burde være der. Deres betydning kan synes minimal. Men de vedrører selve de fattige fragmenter, som er det eneste grundlag ved identifikationen. Vi har ovenfor set, at Bergh rekonstruerer de samme segl meget forskelligt med faa aars mellemrum. Det har nu vist sig, at han endogsaa markerer forskelle, naar de

²⁹ Ved det trediesidste segl maa desuden henvises til tegningerne af 1878.

samme seglstumper aftegnes paa ganske samme tidspunkt. For segltegningerne og omridsene er begge udført i maj 1882. Bergh har da ikke blot været farlig at støtte sig paa i sin præcise tegnekunst. Han har været uegnet som hjælper ved seglbestemmelsen paa unionsbrevet, hvor alle afgørelser skulde træffes, alle beviser føres ud fra mikroskopiske forskelle. Han har gang paa gang indført forkerte detaljer, ting han selv har ændret fra øjeblik til øjeblik.

Da Rydberg gik til sit identificeringsarbejde, havde han 1878–82 unionsbrevet i hænde gentagne gange. Men han leverede ikke det videnskabelige bevis paa grundlag af de originale segl og det originale brev. Han gav beviserne for sine identifikationer inden for de rammer, hans medhjælper havde afstukket. Det ene sammenligningsled var Berghs rekonstruktioner af de 17 udstederes segl. Det andet sammenligningsled var Berghs segltegninger og Berghs omrids.³⁰ Det er af største vigtighed at mærke sig dette. Rydberg naaede nok i sine studier ned til de sikreste kendsgerninger, men han sørgede ikke for at fastholde dem ved bevisførelsen. Her lod han sin medhjælper træde til. Han støttede sig i saa henseende paa et mellemlid, der skød sig ind mellem ham og kendsgerningerne. Dette afhængighedsforhold er, eller kan blive, fatalt. Hvis Berghs arbejde ikke kan staa for kritik, og han falder – saa falder Rydberg sammen med ham.

Vi har lært Bergh at kende i de afbildninger, han har præstet til forskellig tid af samme segl, og til samme tid af samme segl. Tegningerne afviger paa en mængde punkter fra hinanden og giver hver gang nye detaljer. De fremtræder ikke desto mindre med en præcision, som man roligt tør betegne som ilde anbragt. Han maa i al sin punktlighed anses for bundupaalidelig.

³⁰ Det fremgaar af Rydbergs noter paa planche 2 i St. II. Kun ved note +) tales der om indtryk fra det originale unionsbrev. Ellers bevises identificeringen ved en sammenligning mellem Berghs rekonstruktioner og hans omrids, idet noterne under afbildningerne er knyttet til disse sidste. Tegningerne af 1878 benyttes subsidiært i nederste note, men tilkendes kun begrænset betydning.

Men er det ikke uretfærdigt at rette en saadan kritik mod Th. Bergh? Hans arbejdsgiver O. S. Rydberg roser ham jo til skyerne.

Det klareste svar gives af en fremragende seglforsker fra de 2 herrers samtid, Anders Thiset. Hans anmeldte i 1888 Henry Petersens udgave af 'Danske gejstlige Sigiller', hvor Bergh ligeledes har fungeret som tegner.³¹

Vi har ved 2 eksempler, hvor en sammenligning er mulig, kunnet konstatere, at disse Bergh'ske afbildninger er langt bedre end dem, han hjalp Rydberg med. Nu lader vi Thiset faa ordet for en generel bedømmelse af Berghs tegnekunst paa dette bedre stadium.

"Samtidig med at jeg indrømmer, at de enkelte Seglafbildninger, der jo for største Delen er tegnede af Hr. Bergh,³² i Henseende til paalidelig Gjengivelse staae langt over, hvad der hidtil er præsteret af den Art her hjemme . . . har jeg dog en Følelse af, at *her ligger Værkets svageste Side. Afbildningerne er smukke nok, men ved Sammenligning med Originalerne forekomme de mig gjennemgaaende ikke at være saa nøiagtige, som det i vore Dage kan forlanges.* Den første Fordring, der stilles til en Seglafbildning, er den, at den skal være en saa slavisk tro Gjengivelse af Originalen som mulig, paa den ene Side ikke givende mere end denne, men paa den anden Side ogsaa medtagende alt, hvad der paa nogen Maade lader sig skjelne i Seglet . . . *Jeg kunde ønske . . . at Dr. Petersen selv havde været i Stand til at udføre sine Tegninger.* Enhver nogenlunde dygtig Tegner kan udføre en smuk og nøiagtig Copie af et skarpt og tydeligt Seglaftryk; men, efter et timelangt Arbejde, under den omhyggeligste Granskning af hver lille Enkelthed, under Lysvirkning snart fra Høire, snart fra Venstre, snart tæt til, snart langt fra Øiet, at give en fyldestgjørende Afbildning af et gammelt Voxsegl, hvis Figurer og Indskrift enten halvveis ere borte eller ved Aarhundreders Slid forvandlede til meer eller mindre utydelige Forhøininger og Fordybninger, – ja, det er ikke hver Mands Sag. Dertil kræves ikke

³¹ DHT. VI: 1 (1888) s. 734–38, 740, 742–43, jf. 746.

³² Titelbladet anfører kun Th. Bergh som tegner og litograf, men hans søn medvirkede, jf. Thisets note 1 s. 735: "Saa vidt mig bekendt have Fader og Søn deelt Arbejdet, i alt Fald for Tegningernes Vedkommende". Efter arkivprotokollerne arbejder Th. Bergh for DGS. 1880–83, og Bergh junior er traadt til fra 1883.

blot et særlig øvet Øie, men fremfor alt en Taalmodighed, en Kjærlighed til Opgaven, som kun kan forudsættes hos den, der arbejder af Interesse for Sagen, *uden mindste Hensyn til Arbeidets oeconomicke Side. Under alle Omstændigheder troer jeg altsaa, at det vilde have været til stort Held for Værket, om Dr. Petersen ved Afbildningerne som ved det øvrige Værk havde været i Stand til selv at lægge Øie og Haand til*, derved vilde have været vundet meget mere end blot en Undgaaelse af de hyppige Uoverensstemmelser mellem Text og Afbildninger, til hvilke jeg senere skal komme tilbage.

*Dette har nu ikke kunnet lade sig gjøre; Forf. har maattet tye til andre Hænder og tildeels andre Øine end sine egne. Har da den Medhjælp, han har søgt, ikke været tilstrækkelig øvet eller samvittighedsfuld nok? De Hrr. Berghs anerkjendte Dygtighed som Tegner kunde nu vel ikke tage Skade, om det oplystes, at de ikke havde haft Øvelse i Segltegning, da de paabegyndte Arbeidet, men jeg vil saa meget mindre forekaste dem en Mangel paa Øvelse, som en Sammenligning mellem de første og de sidste Tegninger i Værket slet ikke lader formode, at det fra Begyndelsen har skortet i den Retning, og lige saa lidt vil jeg anke over, at Tegningerne ikke have været udførte med al ønskelig Omhu, thi – jeg kjender slet ikke disse Tegninger.³³ Hvad der foreligger i Værket er jo nemlig kun en lithographisk Gjengivelse af dem, altsaa en Tegning efter Tegning, uden at Originalen længere har ligget Tegneren for Øie.³⁴ Et sligt Udenomsarbejde, man gjøre det saa omhyggelig, man vil, bliver nu engang ikke til Gavn for Liigheden med Originalen. Har f.Ex. Tegneren en ubevidst Tilbøielighed til at see Bogstaverne i Seglet større, end de ere, saa vil denne Egenskab gjøre sig i en forstærket Grad gjældende for hver Omtegning, der finder Sted; hvad der i Seglet utydelig kan skimtes, vil enten ganske forsvinde eller staae som ganske tydeligt, især da Kunstneren naturligviis har en stærk Trang til at lade sin Tegning træde saa smukt frem som mulig, hvorved skjæve Bogstaver umærkelig rettes, Foldekast forskjønnes, Slyngninger og Perlerande afrundes, heldende Skjolde og Hjelme forrykkes o.s.v. Forfatterens omhyggelige Revision af de lithographiske Gjengivelser, foretagen efter selve Seglene, har vel kunnet raade Bod paa de ligefremme Feil, som foraarsagedes ved de lithographiske Omtegninger; men denne Revision har ikke kunnet rette *det mere eller mindre for-**

³³ Disse ord fra "jeg kjender ." er fremhævede af Thiset. De øvrige udhævelser er foretaget af forf. til nærværende afhandling.

³⁴ Mens den her nævnte omtegning for DGS. er foretaget af Th. Bergh i hans litografiske institut i København, er hans afbildninger for Rydberg, som er udført i København 1882, tegnet om af en anden i generalstabens litografiske anstalt i Stockholm fjernt fra det originale unionsbrev jf. s. 38 note 18.

feilede i det hele Præg, som næsten for hvert eneste Segl har listet sig ind ved denne Omtegning . . .

Den anvendte Udførelsesmethode er heller ikke heldig til Gjengivelse af Overgange fra Lys til Skygge, og dette har især gjort sig gjældende, hvor Talen var om at gjengive de omtrent udslidte Partier af et Segl, f.Ex. i Indskriften, de ville enten heelt blive borte eller ogsaa staae skarpere i Afbildningen end i Originalen. *Anmelderen kan anføre Exempler nok paa Segl, hvor han ikke har kunnet læse saa meget, som Dr. Petersens Afbildning giver, og omvendt. Der ligger overhovedet en stor Fare i den Omstændighed, at man i saa mange Tilfælde omtrent kan gjætte sig til, hvorledes Indskriften kunde lyde, og da er tilbøielig til at ville see just dette, selv om det ikke staaer der. Et mærkeligt Exempel paa, hvor farlig denne Tilbøielighed er, viser Børglum-Provsten Anthonius' Segl (Nr. 632). Dr. Petersen har læst Omskriften paa dette Segl saaledes: "s' antho[nii] prepositi burlanensis". Under Indflydelse heraf har Tegneren afbildet "s: anthor . . pposi blanes" og mellem de to sidste Ord en ubestemmelig Krølle, nærmest liig et "e". Han har aabenbart haft Møie med at faae de enkelte Bogstaver til at passe til Dr. Petersens Læsning, og kun ved at tye til en saa høist enestaaende Forkortelse som "blanes" for "burglanensis" eller "burlanensis" have Forfatter og Tegner kunnet enes om Indskriften; men der staaer ikke "pposi blanes"; der staaer aldeles skarpt og tydelig i det vel bevarede Segl "s: antho[nii] vurstenberch", og det er andetsteds fra bekjendt, at Provsten virkelig hørte til den ansete tyske adelige Slægt Fürstenberg . . . Der er i Forveien Uovereensstemmelser nok mellem de i Texten angivne Indskrifter og de, der ere tegnede paa Billederne, Uovereensstemmelser, som maaskee nærmest finde deres Forklaring ved, at Texten er udarbejdet paa Grundlag af de forudgaaende Undersøgelser, forinden Seglene bleve aftegnede, og ikke senere er bleven tilstrækkelig sammenholdt med Tegningerne . . .*

Endnu maa med Hensyn til Tegningerne bemærkes, at medens Tegneren som oftest har holdt sig til selve Signetaftrykket og ikke medtaget de udenfor Signetranden liggende Dele af Voxklumpen og dens Pergamentsstrimler, er der dog heller ikke her gaaet frem efter et bestemt Princip. Medens enkelte Segl som f.Ex. Nr. 974 ere aftegnede med manglende Rand, saa at man faaer det Indtryk, at intet mere er tilbage af Voxet, end hvad her er afbildet, skjøndt Seglet i Virkeligheden sidder i en stor, solid Voxklump, saa er f.Ex. Nr. 909 tegnet med en omgivende Voxklump, som heelt og holdent skyldes Tegnerens Phantasie, thi den hverken er eller har nogensinde været paa Originalen. I og for sig er dette naturligviis af ringe Betydning, men det vil ganske vist uvilkaarlig svække Tilliden til hele Tegnningens Nøjagtighed hos den, der sammenligner den med Originalen."

Thisets anmeldelse afslører, hvilke paavirkninger en segltegner kan komme ud for fra sin arbejdsgivers side, og den er belysende for det praktiske samarbejde mellem Bergh og Rydberg. Men langt væsentligere er den sønderlemmende kritik, som Bergh bliver udsat for. Thiset har faaet stærk tilslutning hertil fra anden side.³⁵ Denne ødelæggende kritik viser samme vej som de af mig gjorte iagttagelser og bekræfter det berettigede i at nære den allerstørste skepsis til Bergh.

Vi skal videre med Kalmarunionen, og der er et spørgsmaal, som trænger sig paa: Viser den upaalidelige tegner, som Rydberg har valgt til sin højre haand, troskab mod det originale unionsbrev, naar han afbilder seglresterne paa det? En sammenligning mellem de Berghske segltegninger³⁶ og originalen skal afgøre dette.

Af den fordums herlighed er – og var – der paa originalen kun saa lidt igen, at det er rimeligst at tale om seglpletter. Jeg nummererer dem i det følgende som Åke Sällström. De 7 pletter i øverste række faar nummer 1–7, de 3 i nederste række nr. 8–10.³⁷

Seglplet nr. 5 skal efter Rydberg have baaret Karl Ulvsson af Toftas vaaben. Tegningen af 1882 viser en lille voksrest bevaret øverst i venstre runding (fig. 5). Den indeholder en indre og en ydre vinkellinie, der begge knækker skarpt. Vinklerne genfindes paa Karls rekonstruerede segl (fig. 6). Bergh har gengivet dette

³⁵ Fra Carlsbergfondets direktion, der overdrog kritikeren at fortsætte som udgiver efter Henry Petersen, Danske adelige Sigiller fra det XV., XVI. og XVII. Aarhundrede ved A. THISET (citeres her DAS. II), Kbhvn. 1905 s. xxiv–xxv, og fra J. B. LØFFLER i Dansk biografisk Lexikon, udg. af C. F. BRICKA, XIII (1899) s. 44 og fra M. MACKEPFRANG i Dansk biografisk Leksikon XVIII (1940) s. 212, jf. H. FLEETWOOD, anf. arb., s. 23, 32, 35, 37, 45, 50, 53, 56, 57, 65, 70, 76.

³⁶ Berghs omrids af 1882 svarer til hans segltegninger (undtagen paa de punkter jeg har udpeget ovf. s. 10), hvorfor jeg alene henholder mig til disse sidste.

³⁷ SÄLLSTRÖM, anf. arb., s. 40. Denne nummerering falder sammen med Rydbergs for nr. 1–5. Rydbergs nr. 7 og 9 i øverste række bliver henholdsvis nr. 6 og 7, og hans nr. 13, 12 og 11 i nederste række bliver 8–10.

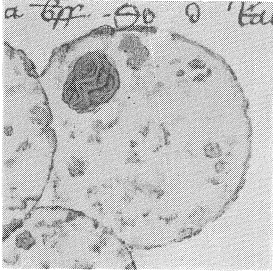
efter originalseglet paa kroningsdokumentet. Men han har unægtelig været uheldig. Hans forbillede har kun en enkelt op-højet vinkellinie (fig. 7). Berghs rekonstruktion er forkert.

Det originale unionsbrev har samme lille voksrest bevaret den dag idag. Den viser kun een vinkellinie, der staar tydeligt og klart (fig. 8). Nettet trækker sammen. Karls segl viser kun een linie, voksresten paa unionsbrevet ligesaa. Hertil kommer endelig det 3die og fældende vidnesbyrd.

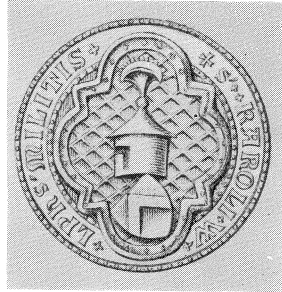
Segltegningen af 1878 viser for plet nr. 5 det samme fragment som de øvrige steder. Det har kun en eneste, enkel vinkellinie (fig. 9). Spørgsmaalet er afgjort hermed, og vi kan konkludere: det originale unionsbrev har i 1878 paa dette sted haft et fragment med en enkelt vinkel. Den genfindes i ganske samme form paa originalen idag. Men vinklen kan ikke have fordoblet sig fra 1878 til 1882. Fordoblingen af vinklen maa skyldes Bergh. Vi kan opspore hans kilde, det er hans egen fejlagtige rekonstruktion af Karl Ulvssons segl. Kun den kan have været grundlag for tegningen af seglplet nr. 5 paa unionsbrevet, som Bergh vil have den til at se ud. For kun her findes de forkerte, dobbelte vinkellinier.

Betydningen af dette nye faktum ligger i, at vi kommer bagom Bergh og ser segltegningerne af 1882 blive til. Det er herigennem godtgjort, at han er gaaet ud fra sin rekonstruktion, da han skulde afbilde pletten paa unionsbrevet, og har kalkeret den første ind paa denne sidste. Han har forudsat, at det allerede var bevist, at plet nr. 5 repræsenterede Karls segl. Hans tegning af 1882 er i sig selv gal, fordi seglet aldrig har set saadan ud. Men den er tillige et videnskabeligt falsum, fordi den tager det for givet, som først skulde bevises.

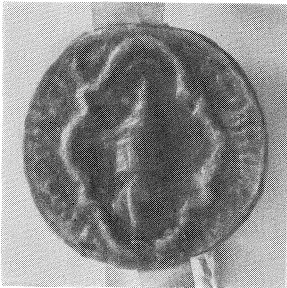
Et andet instruktivt eksempel kan fremdrages. Bergh rekonstruerede Ture Bengtssons segl. Omskriften i dets venstre side slutter med MILES, hvor MI hælder opad (fig. 10). Det er af vigtighed for bestemmelsen af seglplet nr. 7. Den har kun bevaret svage voksspor i venstre side. Bergh lader i sin tegning



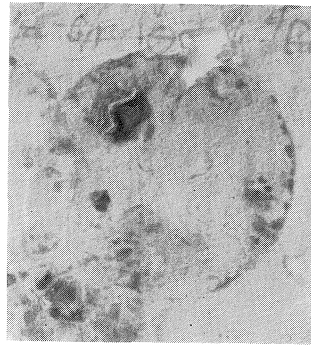
5



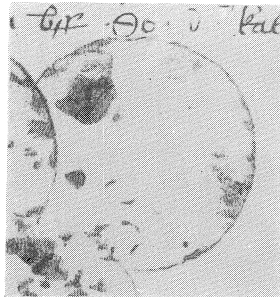
6



7

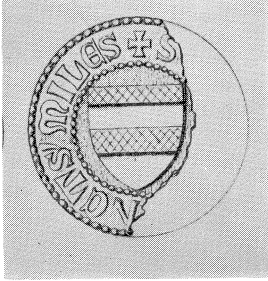


8

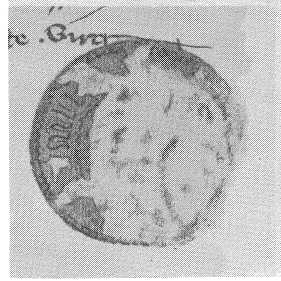


9

Fig. 5 viser Karl Ulvssons segl (?) tegnet af Bergh 1882 med forkerte, dobbelte vinkellinier, som kun kan stamme fra hans samtidige rekonstruktion af Karls segl (fig. 6). De findes hverken paa originalseglet eller pletten paa unionsbrevet (fig. 7-8). Tegningen af 1878 har derimod en korrekt gengivelse af seglfragmentet (fig. 9).



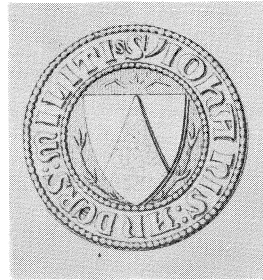
10



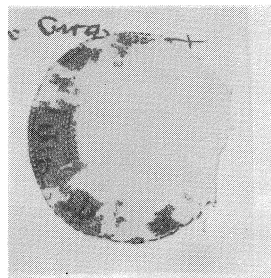
11



12



13



14

Fig. 10 viser Berghs rekonstruktion af Ture Bengtssons segl, som han kopierede i M'ets form og hældningsgrad i sin samtidige segltegning af 1882 (fig. 11). De rette forhold ses af pletten paa unionsbrevet (fig. 12). Ved de nævnte ændringer kunde Jens Andersen Broks segl udskydes som anden mulighed (fig. 13). Tegningen af 1878 har atter en korrekt gengivelse af seglfragmentet (fig. 14).

1882 de bevarede bogstaver MI staa skraat og hælde opad. Hvis midterstavene forlænges, rammer de forlængede linier hurtigt den nederste kant af teksten (fig. 11).

Det originale unionsbrev har M i behold. Det hælder ikke nær saa meget, idet en forlænget linie omtrent gaar parallelt med tekstens nederste kant (fig. 12). Der er i dette eksempel en forskel, som kan maales. Bergh lader bogstavet hælde ca. 10° mere opad, end det er ret og rigtigt. Men hvorfor svigter han originalen? Forklaringen kan kun være, at han har indført den falske hældningsgrad fra sin rekonstruktion af Ture Bengtssons segl. Her hælder bogstavet paa ganske samme maade. Ændringen kan ikke skyldes tilfældigt sjuskeri. Hældningsgraden var vigtig, naar man skulde vælge mellem Ture Bengtssons segl og Jens Andersen Broks. Paa dette sidste findes en tilsvarende omskrift i venstre side. Og her hælder M anderledes, mere nedad (fig. 13). Naar Bergh forfalskede hældningsvinklen, løste han allerede dermed identifikationsproblemet, udpegede Ture, skød Jens til side. Vi kan ikke følge ham som Rydberg, der udnyttede hældningsgraden hos Bergh som et indicium til fordel for Ture.³⁸ Vi maa forkaste den falske vinkel. Bergh skulde have nøjedes med at give et ærligt billede af seglpletten, selv om det havde gjort identifikationen vanskelig. Det havde dog ikke været sværere for ham at gengive originalen i troskab, end det var for den anonyme tegner af 1878. Paa hans afbildning hælder M'et som paa det originale unionsbrev (fig. 14).

Der er en knusende vægt i de 2 eksempler. Ingen kan længere have tillid til Berghs segltegninger af 1882. De gengiver ikke det originale unionsbrev, som det saa ud, men indfører falske-

³⁸ "Vidare hafva, under förutsättning att sigillet på unionsdokumentet varit rätt stäldt, bokstäfverna MI der en annan ställning än i Jöns Anderssons sigill, men passa deremot fullkomligt in med motsvarande ställe i Thure Bengtssons" (note b planche 2 ST. II). Det er et sørgeligt eksempel paa, hvordan Rydberg i sin bevisførelse henholder sig til Berghs tegninger og ser bort fra det soleklare vidnesbyrd fra det originale unionsbrev.

ligt træk fra de rekonstruerede segl. Identificeringsarbejdet er gjort mange gange lettere, end det skulde have været. Det er nu til at forstaa, at Rydberg har kunnet naa saa straalende resultater.

En vurdering af Berghs og Rydbergs arbejde har hidtil forekommet umulig. Det originale unionsbrev er ganske vist bevaret, men dets seglrester kan være forringede siden 1882. Tanken kan virke fuldkommen afvæbnende. Hvad vi ikke ser, kan have været der dengang.

Vidnesbyrdene fra 1878 faar herved en ganske særlig betydning. De fører bagom Berghs tegninger og afbilder originalen, som den tog sig ud kort tid forinden. Samtidig foreligger den, som den ser ud 1960. Berghs arbejde kan saa at sige tages i en knibtang af argumenter.

Det gammeldags fotografi fra 1878 gør os en første tjeneste ved at vise konturerne af seglresterne. Det er vel ikke særlig væsentligt, men paa den anden side udgør det en objektiv maalestok. De to tegneres præcision kan aflæses i denne henseende.

Ingen menneskelig haand er fuldkommen, og ingen af de to tegninger er komplet fejlfri. De repræsenterer begge en utidsvarende teknik og kan ikke hamle op med fotolinsen, naar den præsterer sine vidundere i moderne seglfotografering. Det bør dog ikke forlede til at lade problemet falde. Der kunde i datiden være milevid forskel paa tegneres præstationer. Det er ogsaa tilfældet her. Maalt efter det gamle fotografi er de ydre konturer af seglresterne gengivet langt nøjagtigere af den anonyme tegner i 1878. Bergh falder helt igennem ved siden af.

Vi skal videre. Den næste sammenligning gælder noget afgørende: aftrykkene af seglstemplerne. Det er i denne henseende allerede paapeget ved to af seglpletterne, at den anonyme tegner er ærlig og paalidelig, mens Berghs afbildninger simpelthen maa forkastes. Spørgsmaalet er, om denne vurdering gælder hans arbejde som helhed. Det vil da faa betydnings-

fulde konsekvenser. Fotografiet kan ikke hjælpe os til at konstatere, hvem af tegnerne der rigtigst gengiver de faa stempelaftryk, som fandtes dengang. Det viser kun mørke voksklatter uden reliefvirkning. Men en række prøver kan alligevel foretages. Tegningerne kan kontrolleres efter de stempelaftryk, som er bevaret den dag idag. Som en fuldstændig sikker maalestok tilbyder sig det originale unionsbrev.

Bergs tegninger er "så tydlige och exakta", siger hans arbejdsgiver. I seglplet nr. 1 indledes omskriften med SECRETVM. V er 1882 tegnet halvt afbrudt. Det kan ikke være rigtigt, eftersom V'et paa unionsbrevet gaar helt frem til seglranden og er ganske ubrudt (fig. 15). Bergh har ogsaa leveret en bedre aftegning i sine omrids af 1882. Her ses et helt bogstav. Med denne kontrast for øje kan hans arbejde ikke betegnes som "eksakt". Hans segltegning af plet nr. 1 maa kasseres paa dette punkt. Den ældre tegning af 1878 hævder sig anderledes. Her ses et fuldt bogstav, præcist som paa originalen idag. Den har afgjort fortrinnet fremfor Berghs segltegning.

Der er andre tvivlsomme ting ved hans gengivelse af plet nr. 1. Særlig maa mærkes slutningen paa omskriften, LVNDEN-SIS. 1878-tegningen viser de 2 S'er slidte, det første endda nedslidt og forkrøblet. Det stemmer nøje med originalen idag. Men her kommer Berghs "tydelighed" rigtig til sin ret. Hans bogstaver er i tegningen af 1882 baade store og smukke. Men det var ikke hans opgave at indkopiere det rekonstruerede billede paa seglpletten. Han skulde give en paalidelig afbildning af pletten i dens da forefundne tilstand. Resultatet maa nu blive, at hans tegning forkastes i forhold til den ældre, der svarer til originalen. Vi har ikke brug for hans forbedringer.

Ved seglplet nr. 2 synes Bergh endelig at kunne score nogle points. Figuren til højre er med hensyn til vinklen i venstre arm en anelse bedre 1882 end 1878, sammenlignet med originalen idag. Dog, glæden over hans arbejde er ikke ublandet. Perle-

randen til venstre er paa 1878-tegningen brudt af et tydeligt hak. Dette hak findes paa ganske samme sted paa originalen idag (fig. 16). I 1882 er randen derimod genopbygget, som var der tale om en rekonstruktion. Det er en forskønnelse af seglbilledet, som er utilstedelig og forkastelig.

Det eneste spor, der er tilbage paa seglplet nr. 3, er det lille hoved i randen forneden. Tegningen af 1878 er noget nærmere originalen end 1882-tegningen (fig. 17). I 1882 har ansigtet et aabent og mildt udtryk. Det er ganske som paa den seglrekonstruktion, Bergh samtidig udførte af Roskildebispens sigil. Men det er i strid med originalen, som den foreligger os. Bergh er atter gaaet den omvendte vej og har indført træk fra rekonstruktionen i aftegningen af seglpletten.

Ved den 4de plet kommer vi til noget af det mere vanskelige. Den ældre tegning af 1878 viser et voksspor forneden i omskriften. Det er samme sted, hvor der idag er et meget svagt voksspor. Paa 1882-tegningen er der i mellemtiden vokset et halvt O frem. Øverst i omskriften har 1878 en anden klat med utydelige spor af et eller andet, det er ogsaa som paa originalen idag, blot er vokstesterne mindre (fig. 18). Men 1882 er der her traadt et fuldvoksent C frem og en bogstavrand tæt ved. Det var nok forstaaeligt, at dette O og C kunde være slidt af fra 1882 til 1960. Men hvorfor findes de ikke paa tegningen af 1878, der, som vi har set, overgaar 1882-tegningen i paalidelighed? Svaret kan kun blive, at de 1882 er læst ind efter en rekonstruktion, som Bergh paa en yderst farlig maade har benyttet som sit forlæg. Han har forudsat, at det allerede var godtgjort, at her havde bispen af Linköping haft sit sekret, *quod erat demonstrandum*.

Den følgende seglplet har den karakteristiske vinkel i øverste runding (fig. 8). Det er ovenfor paavist, at Bergh ligefrem har kopieret en fejl fra en seglrekonstruktion ind paa tegningen af denne vinkel og foregivet, at den saa saadan ud paa unionsbre-

vet. Det er et af de sørgeligste eksempler paa hans uforstandige haandtering af videnskabelige beviser.

Med hensyn til seglplet nr. 6 er resterne forringede i tilstand siden Rydbergs tid. Hvad angaar selve seglbilledet, kan der derfor ikke foretages nogen sammenligning af betydning med originalen idag. Der er svage bogstavspor fra omskriften i højre side. Tegningen af 1878 stemmer tydeligt overens med originalen med hensyn til de kantede bogstavrester foroven og forneden (fig. 19). Berghs tegning er i forhold hertil altfor god, idet den viser læselige bogstaver og runde omrids. Den svarer til hans rekonstruktion af omskriften, men maa forkastes over for det samstemmende vidnesbyrd fra før og efter 1882.

Ved den sidste seglplet i øverste række, nr. 7, har tegningen af 1878 bogstavspor i omskriften forneden til venstre, som ikke findes 1882 eller paa originalen. Rydberg formoder, at noget er bortfaldet mellem udførelsen af de 2 tegninger. Midt i omskriften til venstre læses 1878 et M og en bogstavrand. Originalen idag har et tydeligt M (fig. 20). 1882 er der kommet meget mere til. Bergh tegner foruden M et I samt det meste af et L. Det er vel et spørgsmaal, om Bergh ikke har set et helt bogstav for meget. Han har i hvert fald snydt ved tegningen af M som paavist ovenfor. Det hælder mere opad, end rigtigt er. Bergh har ogsaa fusket paa anden maade. De øvre og nedre buer i M'et er kun halvt bevaret i 1878, særlig er den nederste forkrøblet. Det er som paa originalen idag. Men Bergh undser sig ikke for at tegne dem op, saa de begge gaar ned til M'ets fod. Det bringer bogstavet i overensstemmelse med hans rekonstruktion af et ganske bestemt segl. Det skulde dog hverken tegnes bedre, hælde paa anden maade eller ligne noget andet end bogstavet paa det originale unionsbrev. At gøre anderledes er utilladeligt og med de følger, det har faaet, en ren forfalskervirksomhed.

Den første seglplet i nederste række er nr. 8. Der kan kun delvis foretages en sammenligning, da seglresterne paa originalen er forringede siden Rydbergs tid. Inderfeltet er afstødt, og

Rydberg paapeger, at et lille hjørne kan være brudt af mellem udførelsen af de 2 tegninger. Det er dog ikke faldet ham for brystet, at Bergh modsat har forbedret sigillet i forhold til tidligere. 1878-tegningen viser kun yderst svage dele af linier mellem vaabenskjold og omskrift, og de genfindes paa originalen idag. Bergh har derimod i 1882-tegningen faaet 3 flotte buer ud af det. De svarer atter paa det pinligste til hans rekonstruktion af et bestemt segl, som hang under kroningsdokumentet. En anden ting er typisk for Berghs arbejdsmaade. Seglpletten har efter tegningen af 1878 et lille hul under det første S i omskriften. I 1882 er der intet hul, hvis man skal tro Bergh. Det skal man heller ikke denne gang, eftersom originalen idag har samme lille defekt som i 1878 (fig. 21). Bergh viser ingen respekt for det originale brev, han har foran sig.

Ved seglplet nr. 9 er vi ved et brændende punkt. Der er kun spor tilbage midt i pletten foroven. Den ældste tegning af 1878 viser et vokslag med 2 smaa klatter. Længst til venstre ovre mod segl nr. 4 ses en klat omtrent af samme form som Bornholm, tegnet ind paa et Europakort. Hjørnerne er kantede. Til højre herfor findes en klat omtrent af form som Langeland i samme diminutive format. Afstanden mellem øerne er knap en millimeter (jf. fig. 9). De genfindes paa originalen 1960, dog afrundede og formindskede: Bornholm er blevet smallere, Langeland kortere (fig. 22). Men paa tegningen af 1882 er øerne smeltet sammen, har rykket sig mod venstre i fællesskab og dannet den nydeligste lille fem-buede roset. Den har ovenikøbet et fint lille hul i midten (jf. fig. 5). Hverken den ældre tegning eller originalen vil vide af en saadan figur. Det er særlig katastrofalt for vurderingen, at Bergh saa at sige har samlet de eksisterende voksklatter og støbt dem om til sin roset. Det kan ikke forholde sig rigtigt hermed. Før og efter 1882 er det anderledes. Den eneste mulige slutning er, at 1882-tegningen er et falsum. Roset-

ten er indkopieret efter et bestemt, rekonstrueret segl, som med vold og magt skulde have plads dér.

Det er nu særdeles pinligt, at Bergh ikke engang har rekonstrueret rosetten rigtigt. Det paagældende segl tilhørte Peder Nielsen af Aagaard. Men samtlige originale eksemplarer af hans sigil – ogsaa Berghs forlæg fra kroningsdokumentet – viser en forhøjet knop i midten, lige modsat det hul Bergh aftegner i seglrekonstruktionen og i afbildningen af pletten paa unionsbrevet.

Bergh skulde ved sine tegninger underbygge en paastand om, at det var Aagaards segl, der i længst forsvundne tider havde siddet her. Men han maatte saa sandelig ikke betragte det som bevist i forvejen og smøre paa papiret derefter. Det er videnskab, der udføres ligesom den sorte messe, hvor alting skal gøres bagvendt. Bergh har imidlertid her som andetsteds vist, at han endog har kunnet trampe forkert midt i splittergale trin.

Den sidste seglplet, nr. 10, har i 1878 kun rester af svage rande foroven. Hovedfragmentet, som er lille, viser parallelt løbende yderrand og inderrande. Det meste af dette stykke er bevaret paa originalen idag og viser samme betydningsløse linietegning (fig. 23). Men i 1882 er der kommet flere rande til, og de krummer sig nu djærvt mod hinanden. Der er desuden tegnet tværribber, et brudstykke af en paafuglefjer. Paa Berghs seglomrids af 1882 er der ydermere tilføjet spor af en ydre perlerand. Alle disse forbedringer maa forkastes. Bergh har i sin segl-tegning selv opgivet perleranden, og paafuglefjeren maa ogsaa opgives. Den skulde sikre identificeringen af pletten med rekonstruktionen af et bestemt sigil. Den ældre tegning kender intet hertil, ejheller originalen idag, hverken før eller efter 1882 er der spor af saadanne ting. Bergh har atter overskredet grænsen for det tilladelige.

Vi er ved vejs ende. Der er konstateret forbløffende forskelle mellem tegningerne af 1878 og 1882. Seglplet nr. 5 har paa Ryd-

bergs tid enten haft den enkle vinkel i fragmentet – eller dobbelte vinkellinier bag hinanden, hvilket sidste vilde være et rent mirakel. Nr. 2 har enten haft et hak i venstre side – eller en smuk bue, fuldendt paa mirakuløs maade. Nr. 6 har enten haft svage, kantede spor i omskriften – eller smukke, klare bogstaver. Nr. 9 har enten haft 2 smaa voksklatter – eller en blomstrende roset. Seglplet nr. 7 har omkring 1880 enten haft et forkrøblet M, der laa fladt som paa originalen idag – eller det har rejst sig opad i fuldendt form, under indvirkning af gaadefulde kræfter. Der maa vælges mellem de 2 sæt afbildninger, de kan ikke begge være rigtige.

Der er afvigelser paa punkter, hvor der ikke er nogen fast maalestok. Men man behøver ikke at være i tvivl. Valget mellem tegningerne kan støttes klart paa de mange punkter, hvor en sikker jævnførelse er mulig. Fotografiet har bevist, at segltegningerne af 1878 er langt mere nøjagtige end Berghs afbildninger af 1882, naar det gælder de ydre konturer af seglresterne. Det originale unionsbrev har dernæst godtgjort, at de ældste tegninger atter er de bedste med hensyn til stempelaftryk paa seglpletterne, som er bevaret den dag idag. De to sæt tegninger strider mod hinanden – de kan ikke forliges. Vi maa henholde os til de ældste, og alene til dem. De er udført af en tegner med den rette intention, der nedkastede sine indtryk umiddelbart uden at efterligne ideelle seglbilleder, han havde lavet i forvejen.

De nye tegninger er derimod udført af en mand, vi allerede tidligere har lært at kende som højst upaalidelig. De viser huller, hvor der ingen huller har været, udfylder huller og hak, som skulde være medtaget, forskønner bogstaver, tryller figurer frem, fordobler linier, naar det er ønskeligt, og drejer vinkler, hvor det er paakrævet. De gaar ud fra som en selvfølgelig forudsætning, at de ting allerede forlængst er godtgjort og bevist, som de selv skulde have tjent til at bevise. *Segltegningerne af 1882 er et videnskabeligt falsum.*

II

Vi staar nu dér, hvor Rydberg stod, da han begyndte – paa bar bund. Seglbestemmelsen maa tages op paa nyt grundlag. Lad os se, hvor langt vi kan komme.

Først maa jeg rigtignok tage en del forbehold, som Rydberg glemte eller saa bort fra. Han opstillede indledningsvis den forudsætning, at de 10 beseglere af unionsbrevet var at finde blandt de 17 udstedere, ikke andetsteds. Dette er ikke uomtvistelig sikkert. Hansestæderne indgik i 1361 et par aftaler med kongerne Magnus og Hakon. En af disses garantier, som opregnes i teksterne, har ikke beseglet. Det var dog kommet saa langt, at hans navn blev skrevet over seglsnit i begge dokumenter. Men remmene bærer segl fra en udenforstaaende, som ikke er med i kredsen af garantier.¹ Hvad nu, hvis det er gaaet paa tilsvarende maade med unionsbrevet, saa enkelte af Kalmarmødets øvrige deltagere har beseglet uden for kredsen paa de 17? Saa kommer identificeringerne helt til at flyde for nogle af seglpletternes vedkommende.

Det er dog sikkert det rigtigste at fastholde det normale som rettesnor. Det har antagelig her som andetsteds været en undtagelse, at en fremmed beseglede. Vi opretholder da den forudsætning urokket, at de 10 beseglere er at finde blandt de 17 udstedere – med mindre særlige forhold taler derimod.

Andre forbehold er gyldige, ogsaa naar man fortrinsvis vil finde beseglerne blandt de 17. En af dem kan saaledes have benyttet en andens sigil. Nu har de alle haft 1–2 segl med i Kalmar, saa nogen egentlig seglnød kan ikke have foreligget. Men alligevel: Hansestæderne og Holstenerne sluttede 1432 stilstand med Erik af Pommern. En dansk rigsraad besegler 3 herhenhørende aktstykker, som alle er udstedt samme dag og sted. Til de 2 af dem bruger han sit eget signet, til det 3die et signet, som

¹ DS. nr. 6531, 6534, jf. ST. II s. 312, 320.

tilhører hans frænde.² Kan det tænkes, at et af de 10 segl paa unionsbrevet i virkeligheden har repræsenteret en anden end den, hvis vaaben det bar?

Det er ogsaa nødvendigt at gennemtænke et vigtigere forhold. En dansk adelsmand bruger en martsdag 1411 et af sine signeter, dagen efter et andet af dem, 2 dage senere atter det første.³ De 17 udstedere fra Kalmar kan paa samme maade have brugt andre segl end i det samtidige kroningsdokument, dengang da unionsbrevet skulde besegles. Det er forkert blot at betragte denne mulighed som en fritsvævende hypotese. For hvis vi skal kunne identificere de 2 første seglpletter paa brevet, maa vi nødvendigvis gaa til andre segl, end de paagældende ærkebisper har hængt under dokumentet. Det aabner unægtelig et perspektiv. Kan enkelte af de verdslige stormænd ikke paa samme maade have haft 2 segl med til Kalmar og brugt dem samtidigt, som vi ved det kort forinden om en dansk adelsmand,⁴ som er med i de 17? Det er nok saa ejendommeligt, at Rydberg til at begynde med konstaterer, at de første segl ikke er dem fra kroningsdokumentet, og derpaa gaar ud fra som givet, at resten af seglene er ganske de samme. Det var karakteristisk for denne tid, at de norske, svenske og danske stormænd svælgede i brugen af flere sigiller efter hinanden og undertiden ogsaa sideløbende med hinanden.⁵

² DAS. II s. xx.

³ Ib. s. xix.

⁴ Folmer Jakobsen Lunge har haft 5 forskellige segl 1377-ca. 1413, hvoraf det 2det og 3die benyttes samtidigt 1392-94. Det 2det er Danske adelige Sigiller fra det XIII og XIV Aarhundrede ved HENRY PETERSEN, Kbhvn. 1897 (her citeret DAS. I) nr. 817, det 3die et nyt segl, der ikke er optaget i DAS. I, brugt 1392 12/7 i det til Danmark sendte eksemplar (jf. Rep. Danicum I: 2 nr. 3865 og DAS. II s. xxi med note 5) samt i kroningsdokumentet fra Kalmar 1397 13/7 (der er forskellige fejl i oplysningerne til DAS. I nr. 817, 1043). Allerede 1398 1/9 har han sit 4de segl i brug ib. nr. 1107.

⁵ Norske segl: Norske Sigiller fra Middelalderen udg. af H. J. HUITFELDT-KAAS, I, Kristiania 1899-1950. - Svenske segl: for en tidligere tid Svenska sigiller från medeltiden utg. af B. E. HILDEBRAND, I, Sthlm. 1862-67; for tiden efter 1350 jf.

Saa er der de nu forsvundne segltyper, atter et usikkerhedsmoment ved identifikationen. Man kan ikke som Rydberg gaa ud fra, at vi har et saa godt kendskab til de 17.s segl, at vi med sikkerhed kan overskue materialet og afgrænse det til 17 enkelte seglbilleder.

De anførte eksempler viser vanskelighederne, men de er blot grebet ud af den uendelighed af uregelmæssigheder, som optræder ved beseglingen af middelalderlige dokumenter.⁶

Det er særdeles vigtigt at erindre saadanne ting ved det foreliggende problem. Alt er jo unormalt ved unionsbrevet. Rækkefølgen blandt udstederne er umulig, idet en gejstlig er skilt fra sine kolleger og staar langt nede blandt de verdslige. Rangfølgen fra det officielle kroningsdokument er tilsidesat paa en række punkter mellem de verdslige stormænd indbyrdes, og navneopregningen er heller ikke ganske korrekt. Seglene er paatrykt i stedet for, som teksten siger, at være vedhængt.⁷ Seglene trykkes oven i hinanden og paa hinanden, et af dem oppe i teksten, og et antal af udstederne undlod ligefrem at besegle.

Over for alle disse uregelmæssigheder vilde det være et lille Guds under, om beseglingen iøvrigt var normal, om kun seglene fra kroningsdokumentet var benyttet, hvilket er brudt for bispernes vedkommende, og om rækkefølgen mellem seglene var "rigtig", saa den fulgte den forkerte rangfølge blandt udstederne. Rydberg tager det ikke desto mindre for en given sag, at der har hersket regelmæssighed i beseglingen. Rækkefølgen af de nederste segl er i højeste grad aparte, selv naar man følger hans identificeringer. Det forklarer han med, at der her er fulgt

Langebeks samling af segltegninger i DRA., pakken Svensk Adel. – Danske segl: DAS. I-II.

⁶ Jf. ogsaa POUL BREDO GRANDJEAN, Dansk Sigillografi, Kbhvn. 1944, s. 369, 373.

⁷ Flere forskere har paapeget, at dette var et vidnesbyrd om, at teksten skulde overføres til pergament med hængende segl, saaledes RYDBERG, ST. II s. 572 noten, samme i SHT. 10 (1890) s. 328. En anden tolkning hos ÅKE SÄLLSTRÖM, anf. arb., s. 93, 127.

stik modsatte retningslinier end sædvanligt. Seglene skal tælles baglæns, fra højre mod venstre.⁸ Det unormale ophøjes til norm for at presse synspunktet igennem, at man har fulgt den ene eller anden slags regler midt i det regelløse.

Summa summarum bliver, at de identifikationer, som skal forsøges nedenfor, og som gør holdt over for problemerne og erklærer dem uløselige paa de sværeste steder, dog alligevel forudsætter en vis optimisme hos forskeren. Rydberg har jo nemlig forenklet sagen altfor meget. Den har været besværlig nok paa hans tid, idet der efter de paalidelige tegninger af 1878 ikke har været væsentlig forskel paa seglenes tilstand dengang og nu, naar det gælder de virkelig vanskelige steder.

Med de nævnte forbehold i erindring kan vi nu gaa til identificeringerne. Rydberg var saa sikker paa at faa resultater af sin forenkledede fremgangsmaade, at han lod være med at bruge et argument, som kunde hjælpe et stykke paa vej. Unionsbrevet blev vidimeret i 1425. Vidissen meddeler, at brevet var beseglet af den danske og svenske ærkebiskop samt af den svenske stormand Sten Bengtsson.⁹ Den føjer til, at disse 3 ogsaa var nævnt i teksten. De 2 ærkebisper maa ventes paa de forreste pladser. De første seglpletter passer hertil efter deres ret store omfang, der paa forhaand antyder gejstlige sigiller (fig. 15–16). Fragmenterne viser dog bort fra de samtidige hovedsegl paa kroningsdokumentet. Ærkebisperne har i stedet brugt deres sekreter som paavist af Rydberg, skønt vi ellers ikke ved af, at de havde dem med i Kalmar ved siden af hovedseglene. Sten Bengtssons sigil er ret stort af et verdsligt segl at være, og til alt held har den næstsidste plet i øverste række paa tegningen af 1878

⁸ ST. II s. 581 noten, samme i Inträdestal s. 37, 78 og i SHT., l.c. Ingen har støttet Rydberg heri, men mange har udtalt sig imod det, saaledes KR. ERSLEV i Aarbøger 1889 s. 129 ff. (=Hist. Afhdl. I s. 167 ff.).

⁹ RYDBERG, Inträdestal, s. 98, omtalt af samme s. 42 og ST. II s. 583.

bevaret meget af en karakteristisk hjælm med klæde, opstaaende strut og indre segstrand, saaledes at det er sikkert, at hans segl har siddet her (jf. fig. 19).

Det er tankevækkende, at netop disse 3 segl i 1878 stadig var de bedst bevarede. Om de øvrige 7 siger vidissen af 1425, at de af alder og andre grunde var helt eller delvis brudte og søndrede. De 6 af dem var 1878 fuldstændig ødelagte.

Der er ikke mere hjælp at hente i vidissen eller andetstedsfra.¹⁰ Resten af identificeringsarbejdet maa udføres paa de ruiner, der var tilbage 1878, og originalens udseende idag. De tidligere eller endnu bevarede voksfragmenter skal foreløbig lede os paa vej.

¹⁰ Seglene omtales af Jakob Langebek i 1735, men uden at deres tilstand berøres. Det sker i den første af 3 afskrifter af unionsbrevet i Langebeks diplomatarium i DRA. Til slut staar: *Transcript. ex originali chartaceo / quod signatum fuit decem sigillis in cera viridi chartæ impressa / Hafn. d. 7. Nov. 1735.* Øverst paa den tredje afskrift (der er foretaget 1766 efter 1425-vidissen) gentages det meste af dette af P. F. Suhm, idet han indskyder *per J. Langebekium* efter *impressa*. Om seglenes tilstand 1840 har CASPAR PALUDAN-MÜLLER ytret sig (*Observationes criticæ de foedere inter Daniam, Sveciam et Norvegiam . . . icto, Hauniæ 1840, s. 50*), hvilket korrigeres af RYDBERG, ST. II s. 580, noten; samme, *Inträdestal, s. 36 note 1, 78*. Om seglenes tilstand 1882 skriver Rydberg: "Af alla dessa sigill finnas endast obetydliga fragment i behåll, men genom jämförelse med bevarade exemplar af samtliga de i texten nämnda personernas sigill hafva alla de påtryckta sigillen kunnat med fullkomlig säkerhet bestämmas", ST. II s. 567, jf. *Inträdestal s. 97*: "Af dessa sigill funnos år 1882, då de af mig undersöktes, endast obetydliga fragment i behåll".

Heller ikke de fotografiske afbildninger, som har været mig tilgængelige, kan give nogen hjælp. Fotografiet af 1878 er taget uden moderne seglfotograferingsteknik og viser kun svage genskær af stemplet ved de godt bevarede seglrester paa nr. 1. Det gengiver ikke voksresterne i relief, og det samme gælder senere fotos. Da enkelte seglrester er afbrudt siden tegningen af 1878, er der den vanskelighed ved senere fotografier, at linsen ikke har skelnet sikkert mellem voksklatter og eventuelle limklatter efter afbrudte voksstumper (saadanne findes paa originalen idag paa seglplet nr. 6 og 8), jf. de fotogr. afbildn. i Danmarks Riges Historie II (1902) s. 382; Schultz' Danmarkshistorie II (1941) s. 192 (den bedste af de foreliggende); Sveriges historia till våra dagar III: 1 (1941) s. 68; Danmarks historia av JOHN DANSTRUP I (1946) s. 132; foto fra november 1950 i Det danske Sprog- og Litteraturselskabs arkiv; foto fra 1958 i DRA.

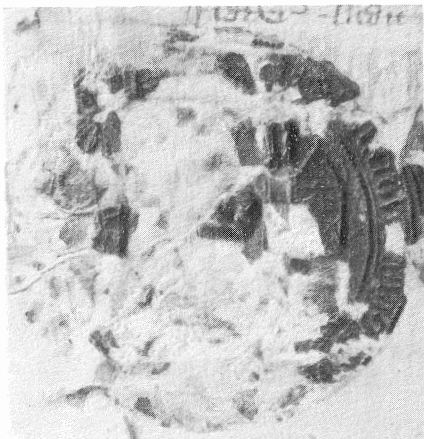
Udover de 3 sigiller, som kunde identificeres 1425, var der i 1878 kun et eneste, som havde væsentlige spor i behold. Det er den forreste seglplet i nederste række, nr. 8. Her ses i en lille bitte seglkreds halvdelen af et skjold med 2 søblade (jf. fig. 21). Det maa inden for de 17 være Algot Magnussons segl. Han er nr. 13 blandt udstederne. Seglet er paatrykt et vilkaarligt sted uden hensyn til denne hans plads.

Ved de følgende pletter bliver seglresterne mindre og mindre. Samtidig vokser faren for en fejlbedømmelse. De almindelige usikkerhedsmomenter ved seglbestemmelser kan her gøre sig stærkere gældende. To fine sigillografer har mindet om saadanne vanskeligheder. Anders Thiset har udtalt, at "Voxet var meget vanskeligere at behandle end Lakket i vore Dage, og der hørte ikke ringe Øvelse til for at kunne tage Aftryk deri; hyppigt er Signetet gledet lidt til Siden under Aftrykningen, hvorved Bogstaver og Figurer ere komne til at staa dobbelt. Derhos er Vox ingenlunde noget haardt eller uforgængeligt Materiale, hvorfor ogsaa de fleste gamle Segl i høi Grad bære Spor af Tidens Ødelæggelse. Ere de ikke itubrudte, saa er dog som oftest Stemplet i dem mere eller mindre udslidt eller, ved at have været udsat for Tryk, forandret saa meget, at det kan have sine Vanskeligheder at afgjøre, om to Segl skrive sig fra eet eller to forskellige Signeter".¹¹ Henry Petersen har om voksaftryk sagt, at "Figurer og Ornamenten tidt fremtræde ubestemte og udvidskede, ligesom Forskjel i Aftrykkets Styrke endog kan fremkalde tilsyneladende Uensartetheder mellem Aftryk af samme Sigilstempel".¹² De advarende ord er særlig paa deres plads ved de pletter paa unionsbrevet, hvor der kun er usle brøkdeler af vokset tilbage.

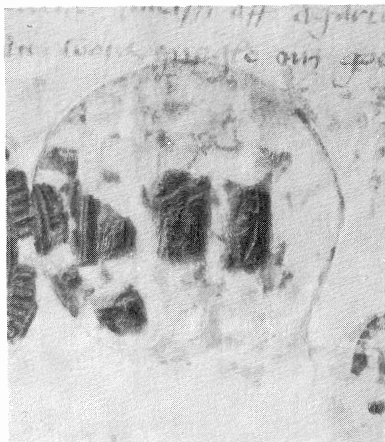
Ved de næste seglpletter er der dog endnu holdepunkter. Om-

¹¹ Lidt om gamle danske Signeter og Signetstikkere. Tidsskrift for Kunstindustri Aarg. 6 (Kbhvn. 1890) s. 128, jf. samme i DAS. II s. xvii og jf. POUL BREDO GRANDJEAN, Danske Herreders Segl indtil 1660, Kbhvn. 1946, s. 20.

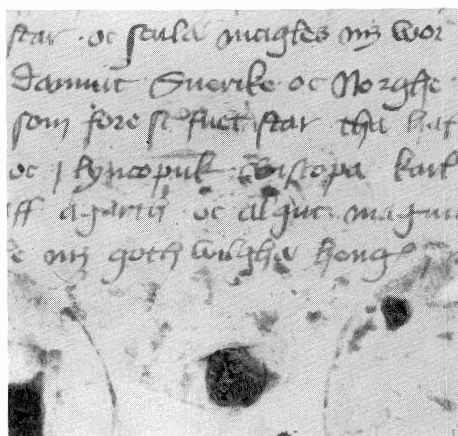
¹² DGS. s. v.



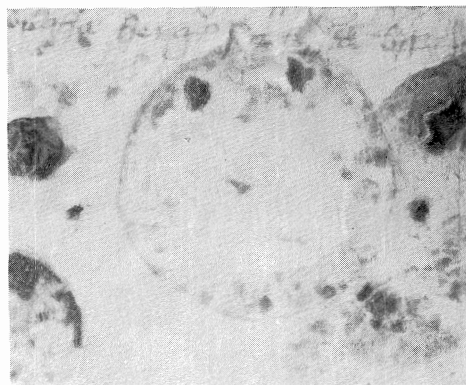
15



16



17



18

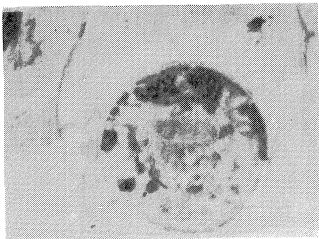
Fig. 15 ærkebiskop Jakob af Lund. 16 ærkebiskop Henrik af Uppsala. 17 biskop Peder af Roskilde. 18 Bo, biskop af Aarhus eller Knut, biskop af Linköping. Seglpletterne findes i denne orden paa de 4 første pladser fra venstre i øverste seglrække.



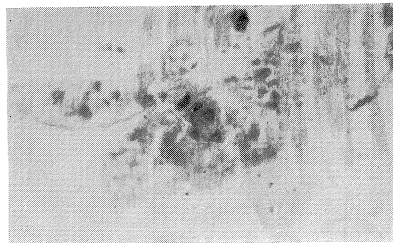
19



20



21



22



23

Fig. 19 Sten Bengtsson. 20 Jens Andersen Brok eller Ture Bengtsson.

Pletterne er de 2 sidste i øverste seglrække.

Fig. 21 Algot Magnusson. 22 ubestemmelig: 3 norske og 3 danske kommer paa tale. 23 Erengisle Nilsson? Pletterne er de 3 i nederste seglrække.

for Aarhusbispen. Hvis vi derimod afgrænser beseglerkredsen til de 17, maa det blive Linköpingbispen, skønt hans sekret er for lille. Enhver maa overveje med sig selv, om han vil lægge mest vægt paa størrelsesforholdene, hvorefter besegleren bliver dansk, eller paa parallelliteten med udstederlisten, hvorefter han bliver svensk. Af disse to svage argumenter er det første maaske det svageste, jævnfør nedenfor.

Allerværst er vi stillet ved de 2 sidste pletter. De findes i nederste række, hvor det er givet, at rækkefølgen er brudt. Det ses af Algot Magnussons segl, som indleder paa forkert plads.

Kun seglpletternes størrelse kan benyttes som hjælpemiddel. Det maa herved bemærkes, at de ikke giver saa sikker vejledning, som man paa forhaand kunde være tilbøjelig til at tro. Der kan spores uoverensstemmelser mellem størrelsen af seglringe og originalsegel selv ved de identifikationer, som maa betragtes som sikre. Det er heller ikke helt let at maale pletterne med minutøs nøjagtighed. De kan være skredet i aftrykkene, hvad der synes at være sket ved nr. 6 (fig. 19). Det kan tilføjes, at seglringene ikke staar saa klart paa originalen idag som paa tegningen af 1878, og et par af dem gaar uden for papirkanten, mens andre skyder sig ind over hinanden.

Vi gaar nu frem ad denne problematiske vej, saa langt vi kan komme. Seglplet nr. 10 har et bestemt, større omfang (fig. 23). Sten Bengtsson og Karl Ulvsson har segl af tilsvarende størrelse, men har brugt dem andetsteds paa brevet. Vi ser da bort fra, at de kan have forseglet 2 gange, dels for sig selv dels for en anden, hvilket undertiden findes i middelalderlige dokumenter. Biskop Knut af Linköping har et sekret af samme størrelse som seglpletten. Det er ledigt paa torvet, hvis det tør antages, at en af de øvrige 67 har beseglet paa plet nr. 4. Hvis dette betragtes som mindre sandsynligt, kan der herefter kun blive tale om Erengisle Nilsson, som Rydberg udpegede. Hans segl dækker dog ikke seglringen helt præcist. En identificering af plet nr. 10 med

Erengisles segl betyder iøvrigt, at rangfølgen efter udstederlisten atter er brudt i nederste række.

Alt slipper saaledes op ved bestemmelsen af seglplet nr. 9. Den har plads i en række, hvor rangfølgen under alle omstændigheder er tilsidesat baade foran og bagved. Pletten har ingen fortællende fragmenter efter tegningen af 1878, og paa originalen idag er der kun udtryksløse voksspor (fig. 22). Saa er der alene størrelsen af seglringen at støtte sig paa. Den giver mulighed for, at 6 af udstederne kan komme i betragtning: Danskerne Folmer Jakobsen Lunge, Jens Rud og Peder Nielsen af Aagaard – dette sidste var Rydbergs forslag. Eller Nordmændene Agmund Bergtørsen Bolt, Alf Haraldsen og Gaute Eriksen.

Er der mulighed for at udskyde en eller flere af disse 6 udstedere, naar hensyn tages til ubetydelige afvigelser paa $\frac{1}{4}$ – $\frac{1}{2}$ mm. mellem pletten paa unionsbrevet og deres segl paa kroningsdokumentet?

For Rydberg opstod der ingen problemer med hensyn til størrelsesforholdene. Han kunde nøjes med at henvise til Berghs opmaaling, som de fremgik af den store planche, og han tilføjede dem uden videre bevisværdi. Det er nu paafaldende, at Bergh har været nøjagtig i forholdet mellem rekonstruktionerne af originaleglene og omridsene af seglpletterne – de 2 led, som fik plads umiddelbart over hinanden paa planchen. De svarer til hinanden med afvigelser paa $\frac{1}{2}$ mm. Men de omrids, Bergh gav af pletterne, skulde jo svare endnu bedre til disses størrelse, naar de stod indtegnede paa unionsbrevet. Her er der imidlertid afvigelser op til $1\frac{1}{2}$ mm. Rydberg burde paa dette som paa andre punkter have kontrolleret sin medhjælperes arbejde.

Mens det er fuldt beføjet at kritisere Bergh for unøjagtighed, da det er saa let at slaa cirkler paa tegnepapir, er forholdet et noget andet, naar det drejer sig om præcise opmaaling af originale vokssegl og mere eller mindre tydelige seglringe paa et originalbrev. Det er paa dette specielle felt nødvendigt at ansætte

en vis usikkerhedsmargin baade ved affotografering, tegning og maaling.¹⁴

Den danske sigillografis højtfortjente mester Poul Bredo Grandjean har i sine publikationer ansat originalseglenes standardmaal som et fast millimetertal uden decimaler "regnet efter Graveringsens yderste Grænse". Han har flere tankevækkende bemærkninger om størrelsesproblemet. "Paa Grund af mange Segls yderst slette Tilstand kan et saadant Maal kun betragtes som omtrentligt. Der kan her være Anledning til at bemærke, at utvivlsomme Aftryk af samme Signet viser varierende Maal." Han anfører forskellige aarsager, og det kan tilføjes, at der let kan blive smaa forskelle mellem kroningsdokumentets segl og unionsbrevets seglpletter med hensyn til størrelse, naar det betænkes, at de paa første sted er indsat i en vokskube, paa det sidste trykt direkte paa et mere eller mindre opslugende papir. Grandjean kender ogsaa vores problem, hvor der kun er en plet tilbage efter et forsvundet segl. "Har Byen omtrent samtidig ejet to eller flere Signeter, er det af gode Grunde oftest fuldkommen haabløst at gætte sig til hvilket, der har været i Anvendelse, om Seglet er affaldet. Drejer det sig om et paa-trykt Segl, kan en rund Plet paa Brevet, angivende Størrelsen, dog her give visse Fingerpeg. Selv om kun et enkelt Segl kendes, hvad den paagældende By angaar, vil det altid være umuligt sikkert at regne med, at det netop er dette, som nu er borte, da et Signet, af hvilket intet Aftryk kendes, kan have været anvendt." Grandjean betoner, at størrelsen af seglpletter kun kan give "visse Fingerpeg".¹⁵ Han benytter selv en usikkerhedsmargin paa 1 mm. ved størrelsesangivelser ligesom talrige udenlandske forskere, for eksempel den fine svenske sigillograf Harald Fleetwood.¹⁶

¹⁴ Jf. GRANDJEAN, Dansk Sigillografi, s. 340; samme, Danske Købstæders Segl indtil 1660, Kbhvn. 1937, s. 15.

¹⁵ Ib. s. 13, 15, jf. samme, Danske Herreders Segl, s. 20, og samme, Slesvigske Købstæders og Herreders Segl indtil 1660, Kbhvn. 1953, s. 11.

¹⁶ Svenska medeltida kungasigill, I-II, Sthlm. 1936-42; samme, Svenska medel-

Vi kan ikke være mindre forsigtige end disse fremragende seglforskere. Vi beskæftiger os nok med et historisk problem i første rangklasse, men det kan ikke berettige os til, af iver for at naa positive resultater, at tilsidesætte de regler, der gælder for sigillografiske beviser. Seglplet nr. 9 maaler ca. 25 1/2 mm. Af de 17 udstedere af unionsbrevet er der 6, hvis originalsegel paa kroningsdokumentet maaler mellem ca. 25 og ca. 26 mm. Det er 3 danske mænd og 3 norske. De kan hver for sig komme i betragtning som indehaver af det segl, der engang blev paa-trykt unionsbrevet og nu er forsvundet.

Lad os standse et øjeblik. Var der ikke en, som sagde, at Kalmarbrevet kunde have baaret et norsk segl? Men det er jo oprør mod alle tidligere teorier. Eller rettere, det er ensbetydende med, at en mængde konstruktioner styrter sammen, alle de der gaar ud fra som en klippefast kendsgerning, at ingen Nordmand beseglede brevet.

Det er nok at konstatere, at en Nordmand *kan* have beseglet, det er i denne forbindelse ikke nødvendigt at fastslaa det med vished. Det hænger sammen med, at Rydberg har opbygget et meget vanskeligt bevis, idet han bestemt vil udelukke, at der kan være et norsk segl blandt de 10 paa-trykte. Et saadant udelukkelsesbevis kan kun føres under anderledes gunstige omstændigheder, ikke som her hvor plet staar ved siden af plet og ingenting kan sige.

Vort identificeringsarbejde er endt med et nedslaaende resul-

tida biskopssigill, I, ib. 1951; af andre kan nævnes DOUET D'ARCQ, Collection des sceaux, I-III, Paris 1863-68; GUSTAV A. SEYLER, Geschichte der Siegel, Leipzig 1894; J. HARVEY BLOOM, English Seals, London 1906; Manuel de sigillographie française par J. ROMAN, Paris 1912; TH. ILGEN, Sphragistik. Grundriss der Geschichtswissenschaft, Bd. I, Abt. 4, Lpz. u. Berl. 1912; Siegelkunde von WILHELM EWALD. Hdbuch. d. mittelalt. u. neueren Geschichte, Abt. IV, Münch. u. Berl. 1914; Norske kongesigiller og andre fyrste-sigiller fra middelalderen, utg. av CHR. BRINCHMANN, Kristiania 1924; Schleswig-Holsteinische Siegel des Mittelalters II: 1, III: 1-2 von KARL BOIE und GOTTFRIED ERNST HOFFMANN, Kiel, Neumünster 1926

tat. Rydbergs hovedtesis, at ingen Nordmand beseglede unionsbrevet fra Kalmar, maa forkastes. Et af seglomridsene kan have baaret et norsk segl. Der er politisk set intet til hinder herfor. De 3 stormænd fra Norge, som deltog i udstedelsen af unionsbrevet, og hvis segl kommer paa tale, var alle knyttet til Margrethe eller hendes skandinaviske politik.¹⁷

Andre af seglpletterne kan kun med tvivl og usikkerhed henføres til bestemte personer. Rydberg lod det være urokkelige fakta, at brevet var beseglet af 7 svenske og 3 danske. Den foranstaaende undersøgelse inddrager flere forbehold, end Rydberg gjorde. Der er saaledes i 1 tilfælde regnet med muligheden af besegling ved en udenforstaaende, som ikke er med blandt udstederne. Fastholdes dette, har unionsbrevet baaret 0-1 norske, 2-5 danske og 5-7 svenske segl.

Hvis man gaar ud fra, at beseglerne maa være at finde blandt de 17 udstedere, fordeler tallene sig saaledes: 0-1 norske, 2-4 danske og 6-7 svenske segl.

Rydbergs fordeling 7-3 indgaar i disse muligheder. Men brevet kan ogsaa være forseglet af 4 danske og 6 svenske eller af 1 norsk, 3 danske og 6 svenske og endelig af 1 norsk, 2 danske og 7 svenske.

Den faste grund, som Rydberg skabte, er forsvundet. Det vil for bestandig være umuligt helt at afklare dette hovedproblem i Kalmarunionen: hvem beseglede selve brevet om de nordiske rigers forening? Det kan ikke løses til bunds. Materialet forbyder det simpelthen.

Det staar tilbage at fordele ansvaret.

Rydberg vilde med vold og magt klare identifikationsproble-

¹⁷ КОHT, Dronning Margareta og Kalmar-unionen, 97. - De fattige voksspor paa plet nr. 9 tillader ikke en bestemmelse af, hvem af de 3 Nordmænd der kan have været nærmest til at besegle. Randen er i sin tid gaaet ind over nr. 5 i øverste række, der formentlig har vist Karl Ulvsson af Toftas sigil. Nr. 9 er paa-trykt senere end dette, men blev selv atter overlappet af nr. 4, der kom sidst til i denne gruppe.

met. Han stillede det indledningsvis forkert op, idet han for-
enklede det for meget. Dernæst satte han i 1882 en ny aftegning
af unionsbrevet igang. Han maa have haft en bestemt hensigt
dermed, da han selv tidligere havde ladet udføre de gode teg-
ninger af 1878. Han fandt sig en ny hjælper, som troede, han
forstod idéen bag planerne. Bergh havde dog ikke skygge af
begreb om videnskabelig bevisførelse – kun var han klar over,
hvad Rydberg helst saa.¹⁸ Da de falske segltegninger kom denne
i hænde, burde de være standset af ham. Men Rydberg, der ikke
var faghistoriker af uddannelse, var heller ikke af anlæg en kri-
tisk aand.¹⁹ Han akcepterede dem tværtimod med glæde, fordi
de stemte altfor godt med hans ønske om at løse samtlige vanske-
lige problemer. Og da han skulde dokumentere sine identifika-
tioner, begik han den utrolige fejl alene at henholde sig til
Berghs rekonstruktioner og Berghs tegninger. Hans medhjælper
havde i forvejen vist, at rekonstruktionerne kunde kalkeres ind
paa segltegningerne. Det var derefter en let sag for Rydberg at
bevise, at segltegningerne svarede til rekonstruktionerne. Saa-
ledes førte de 2 mænd hinanden og sig selv bag lyset. Saaledes
formærkede de debatten om Kalmarunionen.

Det videnskabelige ansvar for, at det gik, som det gjorde, fal-

¹⁸ Det er et aabent spørgsmål, om noget af ansvaret for de falske tegninger
paa den store planche i ST. II paahviler den svenske generalstabs litografiske an-
stalt. Planchen, som indeholder Rydbergs beviser, gengiver jo kun Berghs afbild-
ninger efter omtegninger i anstalten (jf. ovf. s. 13). Rydberg udtaler, at Berghs
originaltegninger er gengivet "med en trohet och omsorg, hvilken jag anser mig
skyldig att gifva ett väl förtjent erkännande. Det är Generalstabens litografiska
anstalt i Stockholm och dess föreståndare, Herr Hofintendenten BÖRTZELL, som
hafva hedern af detta vackra arbete", ST. II s. vii. Helt saa let er problemet nu
ikke klaret. Berghs tegninger kunde evt. tænkes retoucherede ved omtegningen.
FLEETWOOD har i Svenska medeltida kungasigill, II, s. 32, 34 omtalt 2 seglteg-
ninger, der er udført paa anstalten for Rydberg og indsat i samme del af ST.
s. 196, og paapeget, at de "tydiligen är en något retuscherad kopia av bilden i Sv.
Sig." (=Svenska sigiller från medeltiden utg. af B. E. HILDEBRAND, I, nr. 59–60).

¹⁹ Jf. NILS AHLNUND, Nils Rabenius, Sthlm. 1927, s. 91, 95.

der udelukkende paa Rydberg. Han var videnskabsmanden, Bergh kun haandværkeren.

Den vigtigste konsekvens bør drages.

Det blev en hovedvirkning af det falske samarbejde mellem Bergh og Rydberg, at det gav Nordmændene lejlighed til at fralægge sig faderskabet til Kalmarunionen. Det kan næppe nægtes, at de i det hele greb denne lejlighed med iver og begær. De var nok med i Kalmar, de deltog i den fælles kroning af unionskongen, som forlængst var taget til konge i Norge, de var med blandt de 17 mænd, som gik ind for unionsbrevet, men de sprang fra, da det gjaldt beseglingen. I sidste runde kunde da kun Svenskerne og Danskerne udlægges som ophavsmænd.

Men Nordmændene er udelukkede ud fra falske beviser. Det barn, som kom til verden i Kalmar, kan ikke undersøges antropologisk og ej heller blodtypebestemmes, og forskningsresultatet kan aldrig forelægges en egentlig domstol. Det er kedeligt nok, for domstolene forlanger et overordentlig stærkt bevis for at udelukke fra faderværdigheden. Ikke engang en sandsynlighedsgrad paa 99 % er tilstrækkelig til udelukkelse. Skal vi sige, at der er 50 % chance for, at en Nordmand har beseglet paa den sidste uidentificerbare plet, og 50 % for en Dansker? Saa er dommen ogsaa aldeles sikker og givet, at Nordmanden vil blive udlagt sammen med Danskeren. I dette tilfælde vil alle 3 Nordmænd blive kendt bidragspligtige til barnet, da ingen af dem kan udelukkes. Det vilde være en gevinst for nordisk historie, om denne mulighed blev klart erkendt. Vel er det sandt, at humanistisk forskning ikke kan anvende de samme strenge udelukkelsesgrader som juristerne. Men domstolens praksis er i saa henseende intet andet end anvendt videnskab, et udtryk for den biologiske forsknings standpunkter, sat paa en juridisk formel.

Lad os ikke gøre den humanistiske videnskab saa uvidenskabelig, at vi nedskærer kravene til udelukkelsesbeviset paa urime-

lig maade, blot for at faa det til at passe ind i de engang vedtagne teorier. De kan jo være forkerte. I dette tilfælde bygger den hævdvundne opfattelse paa et rent falsum. Naar dette tages bort, maa det nødvendigvis faa konsekvenser.

Der er nu en klar mulighed for, at en Nordmand har beseglet unionsbrevet fra Kalmar.

Niels Skyum-Nielsen