

Lagårdar och lönearbete

Modernisering och skillnadsskapande i norrländsk
skogsbygd vid 1900-talets mitt

Rosemarie Fiebranz

Vid en intervju med Vera, född 1938 i norra Ångermanland, återkom ofta resonemang kring barndomshemmets ålderdomliga livsstil. Modern vägrade modernisering, också när grannarna drog in elektricitet. I Veras barndomshem fortsatte allt att utföras hantverksmässigt på 1800-talsvis så länge föräldrarna hade djuren kvar i lagården, fram till tidigt 1960-tal. I berättelsen är Veras upplevelse av att vara annorlunda än traktens andra ungdomar framträdande. Ändå var hennes familjs vardagsliv inte särskilt olik grannarnas – den upplevda olikheten hörde samman med moderns uttryckliga vägran att tillåta förändring. Levnadssättet i skogsarbetarnas hushåll var för många ännu på 1940- och 1950-talen en mix av traditionella självhushållningspraktiker och lönearbete för skogsindustrin. Förändringen erfors starkt i dessa hushåll – från skogsbygdens perspektiv upplevdes efterkrigstidens kraftiga industriella uppsving i relation till ett vardagsliv till stora delar fortfarande präglad av det gamla agrarsamhällets livsstilar.

I projekt "Skogsbygdsliv" undersöker jag, med både muntliga (intervjuer) och skriftliga källor, hur människor i norrländska skogsarbetarhushåll kring 1900-talets mitt organiserade sina liv och sitt arbete. Skillnadsskapandets processer ser jag som betydelsefulla för att förstå människors agerande i relation till historisk förändring.¹ Skapandet av åtskillnad kan inkludera de tre så ofta diskuterade grunderna för kategorisering: kön, klass och etnicitet. Men min undersökning omfattar också särskiljande på andra grunder, t.ex. ifråga om rumslighet och tidsrelaterade uppfattningar om modernitet och tradition. Ett intersektionellt angreppssätt, inkluderande och öppet för undersökning av åtskillnadsprocesser på flera nivåer, såväl individuellt som institutionellt, har således varit fruktbart.

Intersektionaliteten har väckt mycket intresse och debatterats flitigt, i Norden och internationellt.² I Sverige finns dock ännu bara ett fåtal mer omfattande historiska studier som uttryckligen gjorts med intersektionella

analysmetoder.³ I denna artikel ska en empirisk undersökning presenteras som kan illustrera begreppets användbarhet.

Historieskrivningen om industrialisering, modernisering och välfärdsbygge i Sverige präglas i väsentliga delar av en stor berättelse, skriven från en utsiktspunkt inom det västerländska moderniseringsprojektet.⁴ Det är således troligt att vi därmed har med oss en ryggsäck av hemmablindhet och förgivettaganden kring grundläggande begrepp på flera områden, t.ex. rumslighet, centrum och periferi, avstånd, tradition och framsteg. En omprövning av sådana begrepp kan vidga historieförståelsen.⁵ I hittillsvarande forskning om förändringen av skogsbygdernas livsmönster under 1900-talet har ofta ett strukturellt perspektiv, präglad av vissa premisser kring moderniseringens innebörder som handlar om framsteg, rationalitet och lönsamhet, varit framträdande.⁶ Samma premisser är också centrala för de dominerande diskurserna i folkhemmets tid, kring 1900-talets mitt.

Motstridigheten i det förflutnas skeenden är en viktig utgångspunkt för mig. Jag eftersträvar därför ett analysperspektiv som problematiserar denna, och som även tillmäter den förklaringskraft i sig. Jag undersöker hur människor i skogsbygd uppfattade och påverkade förändringarna runt mitten av 1900-talet, förändringar som kan beskrivas som aspekter av en pågående modernisering.⁷ När motstridiga förändringsprocesser analyseras med hjälp av vida samhällsteorier uppstår ofta en otillfredsställelse till följd av ett betydande mått av förenkling, inte minst genom att förutbestämda kategorier tillämpas på materialet. Med ett intersektionalitetsperspektiv blir det emellertid enklare att försöka undvika en sådan kategorianvändning.

Här ska samtida "utifrån"-texter om skogsbygdslivet ställas mot intervju-materialet från norra Ångermanland, med Vera och hennes generationskamrater, berättelser från dem som levde skogsbygdsliv under 1940-, 1950- och 1960-talen: historien "inifrån". I undersökningen använder jag ett diskursbegrepp som inbegriper de sociala innebörderna av människors materiella förutsättningar och agerande.⁸ Jag tar upp frågor kring hur de stora förändringarna decennierna efter kriget upplevdes och hanterades, från de ångermanländska smågårdarnas horisont. Vilken roll spelade skillnads-skapande och makt i anslutning till exempelvis kön, arbetsorganisation och förändrings(o)benägenhet?

I artikelns inledande del diskuterar jag intersektionalitetsbegreppets teoretiska potential för historisk forskning. Därefter presenteras en undersökning utförd med material från projekt "Skogsbygdsliv". Syftet är att visa hur en intersektionell analysmetod, där såväl utifrån- som inifrånperspektivet inkluderas, kan bidra till en helhetsförståelse av ett historiskt skeende, i avsikt att närmare kunna ringa in hur historisk förändring "händer".⁹

Varför intersektionalitet?

Såväl feministisk som poststrukturalistisk och postkolonial forskning har bidragit till en omfattande vetenskapskritik (och självkritik), kring de negativa konsekvenserna av oreflekterade utgångspunkter, av vilket slag det vara må. En historieskrivning utifrån en outtalad ”manlig” norm är lika lite önskvärd som ett oartikulerat men förgivettaget Väst-, Nord- eller Europacentrerat perspektiv.¹⁰

Med ett intersektionellt analysperspektiv förenklas en integrerande analys av det historiska görandet av åtskillnad, och maktordningarnas grunder i detta ständiga skillnadsskapande. En vinst blir också möjligheten att undersöka var – i vilka skärningspunkter och sammanhang – och hur, i åtskiljandets praktik, som historisk förändring inträffat.¹¹

Klassbegreppet är ett exempel på hur användningen av fixerade kategoriseringar kan få oönskade effekter vid undersökning av förändring.¹² En utgångspunkt där ”klasstillhörighet” uppfattas som determinerat av ekonomiska förhållanden, i snäv bemärkelse, skymmer det komplexa och motsägelsefulla i historiska skeenden. En stötesten i hela debatten om hur begreppen klass och genus kan fungera tillsammans är att själva innebörden av begreppet klass har lämnats oproblematiserad i försöken att integrera analys av olika makt- eller ojämlikhetsaxlar. Detta gäller även i den nu aktuella debatten kring begreppet intersektionalitet.¹³ Klassbegreppets sammankoppling med det kapitalistiska systemet är en ofta outtalad utgångspunkt, problematisk från historisk synvinkel. Vidare knyts klass ofta till marknadsrelationer, vilka liksom kapitalismen tenderar att uppfattas som genus- och ”ras”-neutrala strukturer. Ofta lämnas även de aspekter av social åtskillnad som präglas av institutioner som staten och familjen oproblematiserade.¹⁴ Social åtskillnad och hierarkiska samhällsstrukturer, samt maktaspekterna av dessa, kan inte utelämnas ur fruktbara historiska problemställningar. Men ett oreflekterat användande av klass som kategori, antingen det sker deskriptivt eller analytiskt, är inte någon lösning.

I England och Norden har begreppet intersektionalitet givits en starkare poststrukturell prägel än det ursprungligen fick i amerikansk teori. Kategoriseringarna, gällande kön, klass, etnicitet m.fl., har behandlats som mer flytande och kopplade till aktörers handlande, än som strukturellt grundade. I Sverige har en inriktning av det intersektionella fältet formats med stark postkolonial influens.¹⁵ Paulina de los Reyes och Diana Mulinari har velat använda intersektionalitet för en icke-essentialistisk analys av ojämlika strukturer. De poängterar att intersektionalitet har potentialen att bli något mer än erkännande av olika identiteter. Olikheternas ursprung och inbördes kopplingar behöver analyseras, genom att undersöka såväl individers utrymme att agera inom strukturer, som institutionella praktiker.¹⁶

I diskussionen om intersektionalitet har kategoriseringen som maktalstrande diskursiv process uppmärksamats, liksom att forskarens behov av att bruka (sociala) kategorier i analysarbetet kan innebära medverkan i samma process. Från danska forskare har å andra sidan en önskan att bryta upp ”stängda” identitetskategorier framhållits; ”sociala kategorier är något man ’gör’, inte något man ’är’”. Genom att inte utgå från att det är förutsatta kategoriseringslinjer som korsas vill man använda skärningspunkterna till att dekonstruera kategorierna i sig själva.¹⁷

Ambitionen att sätta även kategorierna i sig själva på spel och göra maktordningarnas instabilitet tydlig, för att inte genom ett essentiellt förhållningssätt släppa in makten bakvägen, är sympatisk – inte minst mot bakgrund av den postkoloniala vetenskapskritik jag berörde ovan. Aktörerna kan tillerkännas möjlighet att förhandla och förskjuta kategorierna och förändra diskursen, genom ett analytiskt perspektiv som beaktar åtskiljandet som ständigt pågående processer. Med ett sådant resonemang finns alltså en öppning för hänsynstagande till såväl existensen av maktalstrande kategorier för åtskillnad, som till historisk förändring inom och genom den diskurs där dessa verkar. Detta innebär att de olika grunderna för åtskillnad (som t.ex. kön, härkomst, social position) ska behandlas analytiskt likvärdigt. Ingen av dem ses enligt denna modell som mer materiell än någon annan.

Metodiskt har intersektionalitet i nordisk forskning förankrats i tre principer. Den första gäller att ingen kategori ges a priori analytiskt företräde framför övriga. Kategorierna ges betydelse i sina specifika rumsliga och tidsmässiga sammanhang. Den andra principen är att de grupper som utgör majoriteten, eller vad som har benämnts omärkta kategorier, inte betraktas som neutrala eller tillåts förbli oproblematiserade. Vid undersökning av skillnadsskapande kring exempelvis invandrade befolkningsgrupper behöver alltså även majoritetsbefolkningens etnicitet (som kan benämnas t.ex. ”vithet” eller ”svenskheter”) problematiseras. Slutligen är intersektionell analys ”icke-additiv”. Kategorierna läggs inte ihop som separata, adderande sätt att göra skillnad, utan korsandet innebär något substantiellt annat, än de ingående åtskillnaderna betraktade var för sig bredvid varandra.¹⁸

Jag menar att användningen av ett intersektionellt perspektiv just för historisk analys nödvändiggör en problematisering av begreppet kategori i sig självt. Frågan är om vi själva som historiker i praktiken projicerar våra egenvalda teoretiska och/eller metodiska sorteringshjälpmedel (kategorier som begrepp i vårt metaspråk) på våra källor eller om vi bara synliggör dåtida diskursiva praktiker för skillnadsskapande, benämningar som utgör redskap för åtskillnad och eventuellt hierarkisering i det studerade sammanhanget.¹⁹ Gör vi eventuellt något av både-och? Oavsett vilket behöver vi klargöra vilken form av kategorier vi använder eller undersöker. Denna typ av pro-

blematisering kan bidra till att skärpa de analytiska verktyg som används för historiska undersökningar av åtskillnadsprocesser och hur dessa påverkar förändring.²⁰

Åtskillnad görs inte enbart genom gruppering av människor eller tillskrivandet av positioner och deras internalisering. Tänkande och talande om olikhet kan gälla också platser och relationer i tid och rum.²¹ I det följande empiriska avsnittet undersöks därför hur åtskillnad görs kring uppfattade och beskrivna olikheter ifråga om utveckling och modernisering, som knutna till rumslighet men även uttryckta som rörelse i tiden.

A- och B-Europa och Sveriges omvälvande modernisering

Moderniseringen av det svenska samhället har beskrivits som snabb och omvälvande men samtidigt smärtfri och präglad av ett relativt politiskt lugn.²² Steget från ett agrart präglat samhälle till en högindustrialiserad nation togs med full kraft under decenniet efter andra världskrigets slut. Detta kan beläggas med statistik av olika slag: folkomflyttning från landsbygd till städer, yrkesfördelning, industriproduktion och konsumtion.²³ Politiken, reformverksamheten och det offentliga samtalet hade sedan 1930-talets inledning också starkt präglats av den modernistiska idéströmning som manifesterades med Stockholmsutställningen 1930 och programskriften *acceptera* året efter. Samhällets alla delar ansågs av ledande politiker och experter som möjliga att ordna rationellt på vetenskaplig grund. Så kom exempelvis industrins åtgärder för höjd produktivitet i form av så kallad *scientific management* att inspirera, och få effekter på flera områden, även för reformer för kvinnor som arbetade i hemmen. Ett uttryck för det sistnämnda är bildandet av Hemmens Forskningsinstitut, med statsstöd, 1944.²⁴

I tidens förändringsdiskurs fanns också åtskillnader uttryckta i motsattpar som modern–otidsenlig, framstegsvänlig–bakåtsträvande och liknande. Idéhistorikern Erland Mårald har nyligen uppmärksammat hur ett samband mellan tid och samhällsutveckling formulerades i skriften *acceptera*,²⁵ med en retorik där industrialisering och framsteg ställdes mot isolerade enklaver med traditionellt jordbruk: ”A-Europa är industrialiserat ända in i sitt åkerbruk, B-Europa är ett bondeland ända in i sina städer. B-Europa är vad A-Europa var för 150 år sedan.”²⁶ Skillnaderna handlade enligt *accepteras* författare om alla aspekter av ekonomi och kultur, där samhället i A-Europa utgjorde en organism med specialiserade och centraliserade funktioner som alla, från bondgårdar till fabriker och banker, var ömsesidigt beroende. Den senaste tekniken utnyttjades genomgående, och goda kommunikationer borgade för alltings samtidighet. I B-samhället, däremot, härskade ännu ”agrarererna” med sin självförsörjning och naturahushållning.²⁷

I *acceptera* framhölls också att det ännu förelåg skilda utvecklingsstadier, att här på samma gång fanns både ”nu- och forn-Sverige”, där de ”gamla agrara kulturområdena” fortfarande tillhörde B-Europa.²⁸ Eftersläpningen ifråga om brist på rationalitet, specialisering och teknik präglade befolkningen i B-områdena, där ”[o]ckså människornas uppträdande är stagnerat”.²⁹ I moderniseringsprojektets Sverige under decennierna kring andra världskriget framhölls ofta vikten av att reformerna bidrog till skapandet av ”dugliga” individer.³⁰ Denna duglighet kan knappast ha setts som förenlig med ett ”stagnerat” uppträdande. Moderniseringens förändring skulle innebära förbättring.³¹

Vid 1940-talets slut fanns fortfarande stora skillnader mellan svenska regioner ifråga om tillgång till lönearbete för båda könen, bostadsstandard, infrastruktur, etc. (vilket på ett individuellt plan illustreras av Veras berättelse). Rationaliseringsrörelsen nådde en höjdpunkt under 1940- och 1950-talen, då efterfrågan på industrins produkter var mycket stor. Rationaliseringarna, som de kom till uttryck i tidens omfattande reformverksamhet, syftade också till en allmän höjning av levnadsstandarden. I SAP:s efterkrigsprogram nämns särskilt behoven hos eftersatta grupper dit småbrukare och husmödrar räknades.³² Livsmönster som skilde sig mellan landsändar gjordes betydelsebärande. I en svensk moderniseringsdiskurs fanns en långvarig konstruktion av Norrlands skogsbygder som avlägsna och marginella i flera avseenden. Konstruktionen uppbars av såväl centralt placerade institutioner och aktörer, som skogsbygdernas invånare själva. Etnologen Kjell Hansen hävdar att ”marginaliteten således haft en grundläggande betydelse för hur livet formats i norra Sveriges skogsbygder”. På en individuell nivå kan detta, menar han, ”komma till uttryck i hur man uppfattar sina egna, platsbundna, förutsättningar som erfarenhet och som struktur”.³³ Synen på de egna förutsättningarna och på platsens kan å andra sidan, i vissa fall, ha präglats av uppfattningar om moderniseringens möjligheter, uttryckta som en lokal optimistisk framtidsvision, kring bl.a. jordbrukets utvecklingspotential.³⁴

Paulina de los Reyes har visat hur teorin om intersektionalitet öppnar för en analys av maktutövandets legitimering och naturalisering genom en systematisk konstruktion av olikhet inte bara mellan människor utan också mellan platser, vilka därigenom rangordnas hierarkiskt.³⁵ Förändring, eller modernisering, kan också uppfattas som en resa i tiden, in i det moderna.³⁶

Detta kan exempelvis avläsas i rekommendationer om hur platser, och därmed rumsligt avgränsade grupper av människor, ska få del av nymodigheter, inte enbart av teknisk art. I *Skogsindustriarbetaren (SLA)*, skogsarbetarfacket's tidning, finns 1945 ett reportage om Härjedalen och hur moderniseringsprocessen där verkar ha ”stannat på halva vägen”. Artikelförfattaren framhåller vikten av att Härjedalens befolkning får del av sådant ”som hör tiden till”, nämligen ”fullt moderna kollektiva inrättningar”, som utöver vat-

ten och avlopp också inbegriper nöjeslokaler – skogsarbetarnas ”rätt till avkoppling och förströelse”.³⁷ Befolkningen i Härjedalen anses här inte enbart ha rätt till materiell modernisering, de behöver också ges förutsättningar för kulturell utveckling. Eller med Kjell Hansens formulering: den höjning av levnadsstandarden i form av bostadsförbättring som ingick i efterkrigstidens välfärdsbygge planerades från ett storstadsperspektiv, och hade som en väsentlig komponent också en ”kultiverande funktion”.³⁸

I *acceptera* beskrevs skilda lokala traditioner som ett tecken på stagnation, att ”seder, dräkter och språk växlar från ett landskap till ett annat” var B-Europas kännemärke.³⁹ Enligt detta synsätt, som även *SLA*-artikeln om Härjedalen exemplifierar, framstår tillgången till kultur och förströelse av urbant snitt – alltså att periferins människor fick tillgång till samma upplevelser som de i centrum – som en viktig del av moderniseringen.⁴⁰ Vilka konsekvenser fick sådana synsätt för en allmän bild av livet i skogsbygderna, och för självbilden hos människorna där?

Med utgångspunkt i intresset för motstridig förändring, och förändring som förskjuts och varierar i rummet, kan beskrivningar av skogsbygdslivet, såväl utifrån i pressmaterial, statliga utredningar etc., som inifrån, i berättelser om förändringarna formulerade av skogsbygdens människor själva, analyseras. En viktig del för analysen är kategoriseringsprocesser som kan spåras i beskrivningar av platsanknutna praktiker, och dessa kategoriseringars betydelser för människors handlande på dessa platser. De skärningspunkter där olikheter formuleras och samspelar, kan analyseras som exempel på hur åtskillnadsprocesser verkar, och hur åtskiljandet även påverkar hur historisk förändring sker i det specifika sammanhanget.

På en global nivå har åtskillnader kring rum och tid uppmärksamats, här i en träffande formulering av geografen Dooreen Massey:

Most evidently, the standard version of the story of modernity – as a narrative of progress emanating from Europe – represents a discursive victory of time over space. That is to say that differences which are truly spatial are interpreted as being differences in temporal development – differences in the stage of progress reached. Spatial differences are reconvened as temporal sequence.⁴¹

Retoriken i *acceptera*, liksom *SLA*:s framställning av Härjedalsbefolkningens situation, visar hur benämning av rumsliga olikheter i termer av olika temporal utvecklingsnivå utgör en aspekt av skillnadsskapande, som också är givande för en intersektionell historisk analys av svenskt 1900-tal.

Skogsbygdsliv och lagårdsarbete på 1940-talet

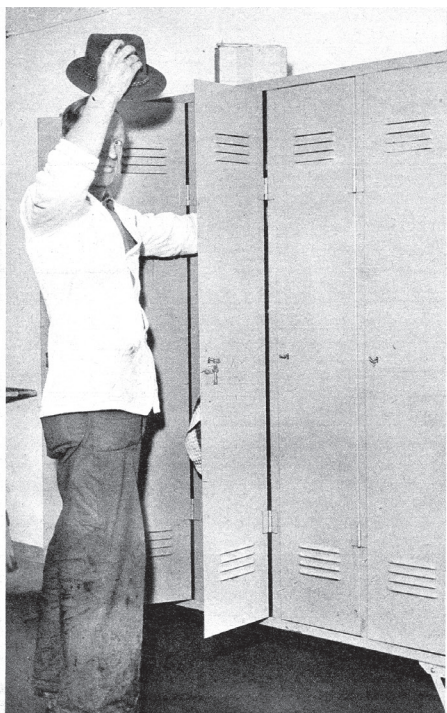
Andelsladugården i Bjärme och ”kvinnans frigörelse”

Det är alltså med ett intersektionellt perspektiv möjligt att belysa hur makt- och alstrande processer, grundade i åtskillnad, påverkade samtida sammanhang där de institutionella ramarna och livsförutsättningarna uppfattades och konstruerades som annorlunda. Vilka skärningspunkter av åtskillnad kan läsas i texter från 1940-talet, och vilka kategoriseringar blir meningsbärande där? *SLA* har valts som källa, eftersom den var spridd i skogsbygderna till skogsarbetarfackets medlemmar samtidigt som den kan sägas exemplifiera en facklig framstegsdiskurs med starka band till det socialdemokratiska välfärdsprojektet, med dess centrala maktposition vid den här tiden.⁴²

I den norrländska skogsbygdens livsmönster vid tiden kring andra världskriget ingick att gifta skogsarbetare och medlemmarna i deras hushåll mestadels brukade små jordbruk, ofta benämnda stödjordbruk.⁴³ När tillfälle gavs lönearbetade männen med skogsarbete, flottning eller vägarbete. Dessa arbeten gav i bästa fall kanske inkomster tre till sex månader om året. Hushållens försörjningsbas var det lilla jordbruket – någon eller några hektar jord och två till fem kor, därtill gris och höns. Den relativt välbärgade kunde också hålla häst. Jorden kunde vara arrenderad eller ägd i form av ett arbetarsmåbruk, tack vare förmånliga, statliga lån. Kvinnornas arbetskraft var oundgänglig för jordbruket, eftersom männen bodde borta på arbete långa perioder. Lagårdsarbetet – skötseln av kor och småkreatur – var enligt traditionell norm kvinnans ansvar.⁴⁴

I kvinnors berättelser om det här livets organisering återkommer påpekan- det att männen ofta framställde situationen som att det var de som hade hela ansvaret för att ”försörja familjen”. Här finns i intervjuerna alltså en narrativt upprepad spänning kring försörjningsbegreppet, på så sätt att männens löneinkomster värderades högst medan alla inblandade samtidigt var medvetna om att maten på bordet, och även viktiga inkomster från bärplockning m.m., kom av kvinnornas arbetsinsats.⁴⁵ Den som arbetade borta benämns försörjare, medan den som arbetade hemma inom hushållet betecknas som försörd. Det är alltså fråga om såväl en rumslig åtskillnad, som en tids- och statusmässig, genom kopplingen till lönearbetets uppvärdering i en moderniseringsdiskurs.⁴⁶

Sättet i skogsbygden att organisera hushållens liv och försörjning karaktäriserades av stor flexibilitet. Kvinnorna kunde med sin arbetskraft bidra direkt till familjens materiella levnadsstandard, bl.a. genom självhushållning med livsmedel. Den ojämna tillgången till manligt kodat lönearbete, och det vanligen minimala lokala utbudet av kvinnligt kodat avlönat arbete, kom-penserades genom arbete i egen regi, t.ex. genom uppfödning av smådjur och



ARBETET i andelsladugården utföres av anställd personal, en förman och två ladugårdskarlar. Vid så stor driftsform blir det sålunda möjligt att utföra arbetet med hjälp av skolad arbetskraft med bättre mjölkproduktion och bättre djurvård som resultat. En annan följd av andelsladugården är, att ladugårdsfolket får tillgång till moderna sanitära anordningar, såsom klädskap, tvätttrum m. m. — något sällsynt inom jordbruket.



AIV-SILOS hör till rationell mjölkproduktion. Andelsladugården har två AIV-silos. Luftkonditioneringen är utmärkt och ladugården är praktiskt taget luktfri. Utgödslingen sker helt automatiskt. Alla transporter sker på transportbånar och med elkraft. Ladugården innehåller även tröskverk. Den mjölktekniska utrustningen är naturligtvis fullt tidsenlig, varför arbetet blir mycket lättare trots koantalet per man är mycket större.

Kvinnans frigörelse

Bland de sociala verkningarna av andelsladugården får kanske främst nämnas bondhustruns frigörelse. De små ladugårdarna dömer henne till ett orimligt hårt arbete, som hon aldrig kan få någon valuta för. Att hela livet vara bunden till ladugårdens sysslor är följden av småbrukets sätt att producera mjölk. Mjölkproduktion är ett arbete som andra och skall skötas som sådant. Man bör inte samtidigt vara ladugårdsarbetare och husmoder. Ettdera räcker. I de tio lantbrukarhemmen i Bjärne har tio hustrur äntligen blivit fria att helt kunna ägna sig åt sina hem. Men två hundra tusen småbrukarhustrur återstår!



I *SLA*:s tresidiga bildreportage om andelsladugården i Bjärne framhålls ”bondhustruns frigörelse”, som den främsta av projektets sociala verkningar. (*SLA* 1944:22, reportage av Erik Hilbert och Holger Corneby.)



Det pågående bygget av Bjärme andelsladugård inspekteras av några styrelseledamöter 1944. Här kan viktiga aspekter av visionen för andelsladugården ses sammanfattade i bild: manliga aktörer planerar för en storskalig, rationell mjölkproduktion, på grundval av tillgängligt expertkunnande. Foto: Jamtli Bildarkiv.

förädling av råvaror. I en samtida debatt beskrevs dock denna organisering av skogsarbetarhushållens försörjning som irrationell, både för jordbruksnäringen och för skogsindustrin.⁴⁷ Särskilt mjölkproduktionen hamnade här i fokus. Den kvantitativt mestadels mycket begränsade produktionen av mjölk i skogsarbetarhushållen utgjorde ändå en försörjningsbas, för egen konsumtion, men även i form av inkomster från mejerileveranser och försäljning av t.ex. smör. Arbetet med korna och mjölkberedningen var så gott som uteslutande kvinnligt kodat, alltså småbrukarhustrurnas ansvar.

I debatten om rationalisering av mjölkproduktionen drevs från 1930-talet ett förslag om en nyordning som, om den genomfördes i större skala, direkt skulle påverka kvinnors arbetsmöjligheter: andelsladugården. Förslaget kan sägas ha drivit rationalitetsdiskursen till sin spets: vetenskaplighet, expertkunnande och kalkylerad ekonomisk bärkraft sammanfördes i ett komplext bygge, där jordbruksarbete och lagårdsarbete både framställdes starkt könat,

och beskrevs i termer av efterblivenhet kontra rationalitet. Bland debattörerna i frågan, tillika andelsladugårdens tillskyndare, märks den socialdemokratiska lokalpolitikern O. Emil Alm, redaktören för SSU:s tidskrift *Frihet* Arne S. Lundberg, samt bondeförbundaren och jordbruksministern Axel Pehrsson-Bramstorp. Vidare stöddes förslaget av agronomisk expertis.⁴⁸

En andelsladugård byggdes i jämtländska Bjärme i början av 1940-talet. Enligt förslagsställaren O. Emil Alm, jordbrukare på orten, skulle projektet bidra till rationalisering och effektivisering av ett krisdrabbat norrländskt jordbruk, men också lindra bondhustrurnas arbetsbörda. Förslaget om en kooperativt ägd lagård skulle få ”stor social räckvidd, ej minst på ’hemslavinornas’ område”, menade Alm. Den ekonomiska förening som drev projektet formulerade målen som, i den ordningen, ”lättare hemarbete” för husmödrar och ”bättre ekonomiskt driftsresultat” (för jordbruken).⁴⁹

Förslagets realisering hade varit problematisk. Efter många turer beviljades statsbidrag av riksdagen, efter en proposition från samlingsregeringen våren 1943. Debatten i frågan hade viktiga implikationer för den framtida socialdemokratiska jordbrukspolitiken. Såväl kommunistspöket som bondeklassens förmodade bakåtsträvande tänkande förekom i argumentationen. Problemen med att vinna bönder för tanken på kooperativ organisering av mjölkproduktion sades t.ex. hänga samman med ett traditionellt tänkande typiskt för bönder. Social tillhörighet, utbildningsnivå, kön och familjeposition sammanfördes och samspelade i argumentationen, här i ett citat av en central expert, KF:s sakkunnige agronom: ”Jag tror att husmödrarna är de svåraste motståndarna. Lantbrukarna över huvud ha svårt att tänka rent bokföringsmässigt.”⁵⁰

När andelsladugården väl realiserades, som den första av ett fåtal i sitt slag i Sverige, byggdes i Bjärme en stor, tekniskt välutrustad lagård med plats för hundratalet kor. Den drevs 1944–1965 av en ekonomisk förening för traktens jordbrukare. Medlemmarna fick dels inkomster från foderförsäljning till föreningen, dels från överskottet från mjölkleveranserna, i proportion till satsade andelar.⁵¹ Texter från *SLA* kring temat, bl.a. ett stort bildreportage om andelsladugården 1944, får här illustrera hur kategoriseringar i termer av rum, tid, kön och social position sammanfaller och kan analyseras intersektionellt.⁵² Publiceringen av bildreportaget i just skogsarbetarnas facktidning ser jag som ett uttryck för den politiska välfärdsdiskurs, inom vilken argument för reformer för materiell standardhöjning genom effektivisering och rationalisering flätades samman med en retorik kring den negativa efterblivenhetens rumsliga anknytning till avlägsna landsdelar. I denna retorik infogades också en dikotomisering där kön hade stor betydelse.

Kvinnornas arbete i de tio delägarnas små ”totalt odugliga” lagårdar, ersattes i experimentet av anställd personal: tre män (en förman och två lagårdskarlar)

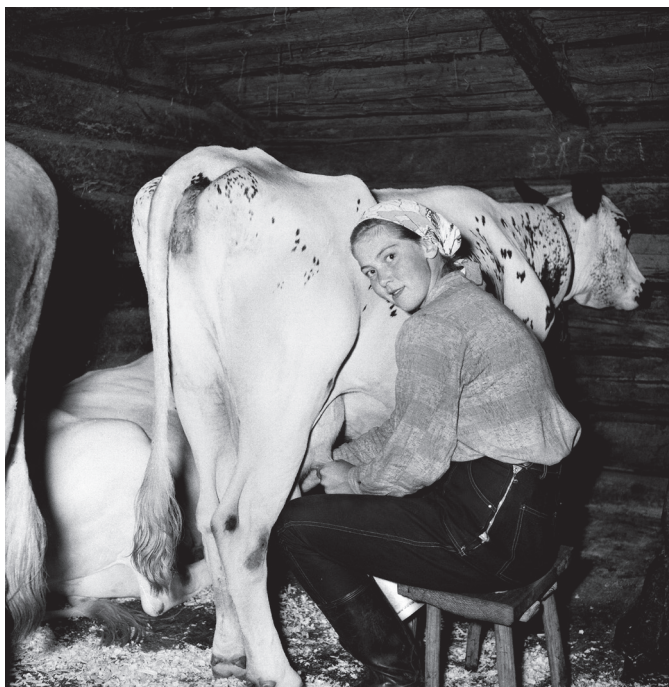
skötte och mjölkade korna. I beskrivningen kontrasteras dessa mäns arbete mot den tidigare organisationen: ”det [blir] sålunda möjligt att utföra arbetet med hjälp av skolad arbetskraft med bättre mjölkproduktion och bättre djurvård som resultat.”⁵³ Bilden av det nya, effektiva stordriftssystemet innefattar här en tydlig såväl könad som rumslig och social åtskillnad. Bondkvinnorna i Bjärme tillmäts inte något yrkeskunnande, men det gör uppenbarligen inte heller deras män, bönderna, eftersom det påpekas att utomstående, ”skolad”, arbetskraft borde anställas för att bedriva mjölkproduktionen rationellt. Den negativa framställningen av den lokala livsstilen omfattar det norrländska stöd- eller småjordbrukets arbetsorganisation, dess produkters kvalitet, samt dess brukare, män som kvinnor. Skogsbygdens befolkning sägs leva avlägset och gammaldags. De förstår inte heller sitt eget bästa då de håller kvar vid ett gammalt, påstått ineffektivt livsmönster. Härjedalsbornas kreatursskötsel beskrevs i *SLA* en kort tid efter reportaget om andelsladugården:

Herrö är en typiskt stor skogsarbetarby [...]. Byn levererar dagligen till andelsmejeriet i Sveg omkring 330 liter mjölk från sammanlagt 112 mjölkkor som nu står i 34 olika små, dåliga ladugårdar. De skulle alla få plats i en andelsladugård, som kunde skötas av 3 personer i stället för 34 och samtidigt genom bättre skötsel lämna ett större saluöverskott.⁵⁴

Här berörs inte vad de som skötte korna (förmodligen minst 34 kvinnor) skulle ägna sig åt om en andelsladugård blev verklighet. Ett antal kvinnors produktiva arbete borde alltså avskaffas, i en övergång till effektiviserad produktion för marknaden. Men trots att förändringen i hög grad påverkade kvinnornas dagliga liv omnämns de inte som aktörer i sammanhanget. Möjligheten att agera, dvs. makten, förläggs istället till stor del hos mannen/bonden. Men inte enbart. Makt tillskrivs retoriskt också – djuren:

De små ladugårdarna omöjliggör inte bara en ekonomisk mjölkproduktion utan även ett effektivt åkerbruk. På de små jordbruken är det korna som bestämmer enväldigt över bonden. Inte nog med att de gör hans hustru till livegen i ladugården. De bestämmer också vad bonden ska odla.⁵⁵

Andelsladugården beskrivs som ”bondens”, mannens, möjlighet att bli modern: ”Den är inget märkvärdigt. Den är bara ett steg i utvecklingen.” Genom att satsa på en andelsladugård kan bönderna, ”liksom [de] tidigare frigjort sig från mjölkens förädling och distribution” genom andelsmejerierna, frigöras ”från mjölkproduktionen i ladugården”.⁵⁶ Här görs åtskillnad: bonden förväntas sköta sitt jordbruk rationellt och effektivt, och kan därmed frigöras från äldre, ineffektiva och nedvärderade arbetsmoment. Som framgick ovan kunde också nedvärderingen av lagårdsarbetet, då det utfördes av kvinnor, ges



Birgit Nordenberg mjölkade fjällkon i Klövsjö i Jämtland 1957, iklädd industrisamhällets konfektionsplagg, jeans. Ännu något årtionde framåt kunde liknande månghundraåriga, manuella arbetsmoment ses möta det moderna i Norrlands skogsbygder. Foto: Einar Montén/Jamtli Bildarkiv.

ytterligare en rumslig aspekt genom referensen till en kolonial diskurs med uttrycket "hemslavinna". Visserligen är det inte bonden som utför, eller tidigare har utfört, merparten av dessa arbeten. Såväl förädlingen av mjölken som lagårdsarbetet, har varit starkt kvinnligt kodat. Men genom att "hans hustru" kan befrias från sådana mindrevärdiga sysslor, kan bonden själv uppfylla ett av modernitetens ideal, en rationell, närmast vetenskaplig inställning till arbete och produktion:⁵⁷ "Om jordbrukaren slipper korna kan han helt specialisera sig i sitt verkliga yrke – att bringa näring ur jorden."⁵⁸ Bonden kan alltså bli en modern yrkesutövare, som sköter sin syssla så rationellt att den ger ett, ur samhällsperspektivet, godtagbart överskott.⁵⁹

I ett modernt, rationellt yrkesliv bör vars och ens syssla renodlas och uppskattas efter sitt ändamål. I det synsättet ingår också önskan att inte blanda manligt och kvinnligt i för stor utsträckning, som Yvonne Hirdman har visat.⁶⁰ Under rubriken "Kvinnans frigörelse" slår *SLA* fast vad som krävs för att upprätthålla åtskillnaden när lagårdsarbetet omkodats som manligt:

Mjölproduktion är ett arbete som andra och skall skötas som sådant. Man bör inte samtidigt vara ladugårdsarbetare och husmoder. Ettdera räcker. I de tio lantbrukarhemmen i Bjärme har tio hustrur äntligen blivit fria att helt kunna ägna sig åt sina hem. Men två hundra tusen småbrukarhustrur återstår!⁶¹

Här får vi klart för oss vad de från lagårdsarbetet frigjorda kvinnorna förväntades ägna sin kraft åt: husmorsyrket. Enligt skogsarbetarfackets tidning borde en hel kvinnlig yrkeskår verksamhet – 200 000 småbrukarhustrurs arbete med mjölproduktion – bortrationaliseras. Kvinnorna skulle, genom att inordnas i kategorin ”husmödrar” istället för att stå med ett ben i vardera yrket, ”bli fria”. Detta är en tydligt maktalstrande process: kvinnornas tankar om vilket av arbetena (ifall de nu behövde åtskiljas) de uppskattade mest redovisades inte. Inte heller diskuterades ifall småbrukarhustrurna skulle föredra ett avlönat eller ett oavlönat arbete. En könad, rumslig och kompetensmässig åtskillnad av arbetet i skogsbygdshushållen ingick i den pågående förändringen, där vinnarna skulle bli det framtidsinriktat rationella, skolade yrkesfolket (företrädesvis av mankön), verksamma utanför hemmets väggar.

Samtidigt genomgick husmoderns ”yrke”, hemmets skötsel i betydelsen innearbete (åtskilt från jordbrukets ”ute”), en diskursiv uppvärdering. Hemssysslorna var föremål för rationaliseringssträvanden, bl.a. genom forskningen vid Hemmens Forskningsinstitut.⁶² Men också här är förändringen motstridig i sin riktning och karaktär. Småbrukar- och skogsarbetarhustrurnas kompetens på hushållsarbetets område kan beskrivas som omfattande och värdefull i ett försörjningsperspektiv: de kunde förädla egenframställda råvaror i en självhushållningsekonomi.⁶³ I den nationalekonomiska diskurs som ges utrymme i fackförbundspressen, beskrivs däremot det norrländska småjordbruket med dess självhushållning som helt igenom ineffektivt, vilket illustreras med räkneoperationer. Lösningen, att detta jordbruk ska förmås att träda in i tiden, innebär ett kalkylerande där förutsatta arbetslöner för de i jordbruket verkamma ingår.⁶⁴ Husmoderns arbetsinsats är dock vid denna tid mestadels undantagen från sådana räkneoperationer.⁶⁵ Inte desto mindre framställs det som en tänkbar vinst av moderniseringen att den norrländska småbrukarhustrun kan rationaliseras bort från mjölproduktionen, och ägna sig åt obetalt – och i sammanhanget vagt innehållsligt definierat – arbete i hemmen.

Det fria och givande lagårdsarbetet

Från de kvinnliga småbrukare i skogsbygden jag intervjuat kan emellertid en motbild hämtas: lagårdsarbetet återberättas som fritt och roligt, det uppskattades ofta som en givande syssla jämfört med innearbetet, med dess

matlagning och städning. När lagårdarna avvecklades övergick dessa kvinnor inte till heltids husmorsarbete. Istället beskriver de f.d. småbrukarhustrurna det som självklart att fortsätta ”arbeta”. Informanterna gör inte någon egen åtskillnad mellan eget oavlönat och avlönat arbete, båda varianterna värderas likvärdigt då de bidrog till hushållets försörjning. Istället för att djurhållningen (när denna blev olönsam eller praktiskt svår att upprätthålla) valde kvinnorna att ägna sig åt avlönat, kvinnligt kodat arbete på deltid: som städare, hemsamariter, barnpassare osv.⁶⁶

Åtskiljandets skärningspunkter säger oss alltså att den manlige bonden/skogsarbetaren för att bli ”modern” ansågs behöva renodla sin yrkesroll och bli antingen kostnadseffektiv heltidsjordbrukare, eller helårsanställd lönearbetande i skogen.⁶⁷ För småbrukarhustrun innebar samma diskurs att det produktiva lagårdsarbetet skulle överges för ett oavlönat, starkt kvinnligt genuskodat, och samtidigt rumsligt avskilt, arbete: hemmets skötsel – hemmet i betydelser bostaden, med dess innehåll av barnavård och konsumtion.⁶⁸

Båda positionerna ryms inom en moderniseringsdiskurs där professionalisering är en viktig del. För husmödrarnas del innebar professionaliseringen en förändring av hushållssysslorna i modern riktning: de borde utföras rationellt och med tidens senaste tekniska hjälpmedel.⁶⁹ En sådan förutsatt kompetenshöjning, renodling och effektivisering av hushållsarbetet – men inte egna inkomster – skulle höja statusen för de arbetande kvinnorna i skogsarbetarhushållen. I många av dessa hushåll valdes dock inte denna förändringsväg. Istället tillvaratogs de möjligheter till löneinkomster som fanns – också av de gifta kvinnorna. I den åtskillnad som kvarstod var (löne)arbetets könskodning fortsatt viktig. Men traditionellt kvinnligt kodat arbete (vård av äldre, sjuka och barn t.ex.) började gradvis att alltmer utföras av avlönad kvinnlig arbetskraft också i skogsbygderna.⁷⁰

I skillnadsskapandet fanns dock ännu motstridiga röster, liknande de ”motsatsernas spel” inom modernitetsdiskursen kring sekelskiftet 1900 som påvisats av etnologen Mats Lindqvist. Dessa motsatser, som ytligt sett rörde sig mellan teknokratiska effektivitetskrav och ett civilisationskritiskt idealiserande av småbrukarnas traditionella arbetsorganisering, kan vid närmare granskning sägas representera två olika sidor av modernitetens mynt. Inom det tidiga 1900-talets radikala småbrukarrörelse pläderades för att ett samhälle med en ekonomi baserad på små jordbruk, skulle kunna fungera mer rationellt än en samhällsekonomi grundad på specialiserad industriproduktion.⁷¹ I *SLA* ges ännu 1944 utrymme åt ett liknande synsätt. Under rubriken ”Vårt jordprogram” beskrivs, i en osignerad artikel, rörelsens aktuella syn på skogsarbetarhushållens sätt att organisera sina liv och sin försörjning: ”Stöd-jordbruket har sedan gammalt haft sitt berättigande”, konstateras det, och vidare att det genom ”infogande i egnahemsorganisationen fått sitt officiella

erkännande och det står sig även inför en prövning i nuet". I arbetarrörelsens efterkrigsprogram står därför att "denna jordbrukstyp kan anses vara fullt rationell i den mån som tillräcklig fyllnadssysselsättning står till buds för stödjordbrukens innehavare".⁷²

För att illustrera ståndpunkten refererar *SLA* ett reportage från en landsortstidning om några arbetarsmåbrukare. Småbruken beskrivs som "trevna", också lagårdarna som sommartid står nyskurade och tomma, sägs till hösten bli "trevna tillhåll för korna".⁷³ Småbrukaren uttalar sig om livsformen: "nu har man ju inte bara bostaden utan en jordbit som föder tre kor, vilket gör att det blir en slant från mejeriet varje månad plus det som man använder i hushållet av ladugårds- och jordbruksprodukter". Reportern konstaterar att nog är det överflöd av arbete, både för mannen (som har arbete borta varje dag) och för "husets fru". Här tillvaratas alla möjligheter till biinkomster:

Nere på slutningen står ett rökeri, som skötes av husets dotter. Där blir skin-
kor och fisk smakligt preparerade. Bärplockning är också en betydelsefull
biinkomst [...]. I en inhägnad bakom ladugården grymtar en liten nasse
belåtet i skuggan av några lövruskor, och den inhägnaden har kvinnorna fått
snickra ihop för att grisen skulle slippa vistas inne i det varma svinhuset.
Här finns alltså ingen gräns mellan karl- och fruntimmersgöra, utan man får
hjälpas åt och alla får dra sitt strå till stacken för att allt skall bli så trivsamt
och så inkomstbringande som möjligt.⁷⁴

Också den lokala kommunalmanen lyfter fram kvinnoarbetet: "I det sammanhanget ville jag ge en särskild eloge åt hustrurna. Ett gott resultat av arbetarsmåbruken är i mycket hög grad beroende av kvinnornas omtanke och idoghet och i det avseendet ges det plats för endast idel goda lovord."⁷⁵

När skogsarbetarfacket motiverar sitt jordprogram i den egna tidningen 1944 förekommer alltså inte det slags nationalekonomiska kalkyl och nedvärdering av det norrländska självhushållningsjordbruket, som skulle ges så stort utrymme i samma tidning året efter.⁷⁶ Här förs istället resonemang som inkluderar småjordbrukets livsstil i ett modernt rationalitetsbegrepp, där den skötsamme arbetaren med flitig hustru (och dotter) vid sin sida genom en könsöverskridande arbetsorganisation kan åstadkomma trevnad, högre bostadsstandard (än den tidigare på landsbygden) och även god bärgring. Ingen åtskillnad görs i sammanhanget mellan positionerna "försörjare" respektive "försörjd". Kommunalmanen framför åsikten att "dessa småbruk skötas på ett sådant sätt att de lämna en procentuell större avkastning än större jordbruk".⁷⁷

De boende i skogsarbetarhushållen i norra Ångermanland kunde vid 1940-talets mitt alltså läsa i facktidningen hur deras livsstil upphöjdes till



Kvinnorna som frigjordes från lagårdsarbete (när detta moderniserades) kunde bli husmödrar på heltid. Sally Edholm i Västane (Jämtland) arbetar vid sin vedspis på 1960-talet. Köksinredningen har ännu en standard motsvarande 1930-talets, om man ser till den då "moderna" typen av vedspis, medan matlagningstekniken i sig är från andra halva av 1800-talet. Foto: Alexander Fröberg/Jamtli Bildarkiv.

ett ideal som också borde fortsätta understödjas och utvecklas genom ett politiskt-socialt program. I beskrivningen av livsstilen framhölls frånvaron av skarpa gränser mellan mans- och kvinnoarbete. Ännu fördes alltså en diskursiv strid mellan olika modernitetsuppfattningar, där framtidsvisionen inte var klart utformad.⁷⁸ Detta motsatsernas möte utgjorde en ram för ett pågående skillnadsskapande, ifråga om arbetets fördelning efter kön, men också längs flera andra samspelande åtskillnadslinjer. Något senare förskjuts bilden drastiskt i samma tidning, som jag visat ovan. Den jordbrukspolitik som beslutades 1947 skulle konkret komma att sätta stopp för bildandet av nya småjordbruk.⁷⁹

Under dessa år kan därmed förändringsriktningarna beskrivas som motstridiga för de ångermanländska skogsarbetarhushållen. Kvinnors arbete i lagårdarna var oundgängligt (och beskrivs så av vissa, som kommunalmannen ovan), men blev efterhand, i den vetenskapliga moderniseringsdiskurs som regeringen anammade, framställt som ineffektivt och därmed icke önskvärt. Småbrukarhustrurna karaktäriserades visserligen ibland som beundransvärda, men också som utsläpade och "livegna", samtidigt som deras arbete nedvärderades kunskapsmässigt i en argumentation för rationalisering av mjölkproduktionen. Det effektiva, specialiserade och produktiva yrkesar-

betet framhölls som ett ideal; en del män som kombinerar skogsarbete och småbruk talar om sig själva som "försörjare". En position som kunnig och rationell (men inte avlönad) husmor på rätt plats, inomhus men inte i lagården, beskrivs av dem som förespråkar rationalisering av småbruken som eftersträvansvärd för såväl småjordbrukarens som skogsarbetarens hustru.⁸⁰ När kvinnor i skogsbygden kommer till tals framhålls å andra sidan tillfredsställelsen i arbetet med jordbruket. Arbetarsmåbrukarens hustru gör klart: "Det är arbetsamt men roligt, [...] jag vill inte byta bort gården för aldrig det. Det är roligt att ha något eget att arbeta med fast man får inte vara rädd att hugga i med litet av varje."⁸¹ Denna syn på arbetet överensstämmer med vad kvinnor från skogsarbetarhushåll uttrycker vid intervjuer 60 år senare: lagårdsarbetet gav, förutom bidrag till självhushållningen och vissa inkomster, också en stor personlig tillfredsställelse.⁸²

Avslutning

När åtskillnad görs och formuleras skapas skärningspunkter där förändring kan studeras. I artikeln har material "utifrån", från skogsarbetarfackets tidning *SLA* ställts mot berättelser "inifrån", om skogsbygdslivet kring 1900-talets mitt, inhämtade genom intervjuer.⁸³

Det finns mycket som tyder på att skogsbygdslivet i Norrland vid denna tid, utifrån samtidens inflytelserika moderniseringsdiskurser, uppfattades som att det tillhörde "en annan tid". Landsbygden och dess "irrationella" livsform verkar ha avskilts som ett "förut", medan staden och industriarbetet representerade "nuet" och framtiden. Rumsliga skillnader i det dagliga livets och arbetets organisering framställs i moderniseringsberättelsen som skillnader i utveckling; det avlägsna "stagnerade" Norrland har, sägs det, inte uppnått samma utvecklingsnivå som de framgångsrika mellansvenska landsdelarna, eller huvudstaden Stockholm.⁸⁴ Under efterkrigstidens intensiva industriella expansion i Sverige kan också synen på de inhemska regionerna, och då inte minst den avlägsna norrländska skogsbygden, ses som påverkad av den koloniala världsbild som bygger på relationer av över- och underordning.⁸⁵ Sådana exploaterande relationer kan också förstås som spänningar mellan traditionellt och modernt.⁸⁶ Forskning kring modernitetsdiskursen har visat hur moderniteten i sig själv rymmer såväl nostalgi som framtidstro. Också traditionella livsmönster, t.ex. i form av en förindustriell självhushållning, kunde i vissa fall uppvärderas.⁸⁷

Medförde sådana inslag i diskursen i själva verket en öppning för ett fasthållande vid vissa äldre arbetssätt och institutioner i skogsbygden?⁸⁸ En av skogsbygdens särpräglade institutioner var de små, kreatursinriktade jordbruken, vilkas skötsel säsongvis kombinerades med avlönat arbete, för en eller

flera hushållsmedlemmar. Produkterna som jordbruket avkastade var i många fall en bas i försörjningen ännu under 1940-talet. Arbetsorganisationen vid de små jordbruken hade inslag som sett likartade ut genom hundratals år, däribland till stor del arbetet med djuren (mjölkkor, getter), som var ett traditionellt kvinnligt ansvarsområde. Omkring 1940-talets mitt debatterades emellertid de norrländska småjordbrukens ekonomiska bärkraft och roll för människornas försörjning i skogsbygden.

Jag har i denna undersökning kunnat visa att en åtskillnadsprocess var framträdande i debatten. Genom det sätt organiseringen av stödjordbrukens djurhållning framställdes i "utifrån"-materialet, menar jag att de små jordbrukens arbete med mjölkproduktion framträder som en skärningspunkt där skillnad konstrueras längs flera samverkande linjer.

Arbetet i lagårdarna, med korna och med mjölken, var tydligt kvinnligt kodat, och utfördes ofta med äldre, manuella tekniker. Lagårdarna saknade inte sällan elektricitet, liksom indraget vatten. Dessa förhållanden kunde givetvis variera avsevärt mellan olika hushåll i skogsbygden.⁸⁹ Ändå framställdes arbetet med mjölkproduktion i skogsbygdens småjordbrukarhushåll som helhet, i flertalet av de analyserade texterna från *SLA*, som uttryck för efterblivenhet och ett irrationellt arbetssätt, och som något skadligt för skogsarbetarnas familjer. I detta skillnadsskapande kan vi se att kategoriseringar kring kön, hushållsposition och utbildning samspelar med bestämningar av plats och tid/utveckling, när lagårdar i skogsbygden framställs som generellt "odugliga", "små" och "dåliga". Skogsarbetarhushållens sätt att organisera djurhållningen (kvinnornas arbete i de egna lagårdarna) ställs mot det "steg i utvecklingen", den nödvändiga modernisering, som ska innebära rationaliserad –"bättre" – mjölkproduktion och djurvård.

Samtidigt blir det tydligt hur en åtskillnad längs axeln försörjare–försörjd skapas eller förtydligas, genom att småbrukarhustrurnas arbete rumsligt och innehållsligt avgränsas till hemmet (i betydelsen inne i bostaden) och de snävt husliga sysslorna. Lagårdsarbetet ska enligt en vision (andelsladugården) organiseras kooperativt och övertas av utbildad, avlönad arbetskraft, som i åskådningsexemplet också är manlig. Mannen i hushållet, kallad "bonden", ingår även i åtskiljandet, när han för att uppnå modern, rationell yrkesstatus ska "frigöras" från det ålderdomliga och därtill lågstatuspräglade kvinnliga lagårdsarbetet.

I detta skillnadsskapande kring lagårdsarbetet och försörjningen i skogsbygdens hushåll kan en maktalstrande process spåras, där kategoriseringar utifrån tids- och rumsaspekter såväl som utifrån social position och kön, utgör tydliga meningsbärande inslag. Ett för skogsbygden typiskt försörjningsmönster avfärdas som efterblivet och irrationellt i sin helhet, med resultatet att kvinnors produktiva arbetsmöjligheter avskaffas. Ett husmorsideal skrivs

fram, som jag så här långt inte har hittat något stöd för i en framställning av perioden "inifrån" skogsbygden.

I stället kan jag i "inifrån"-materialet se tydliga motbilder såväl ifråga om lagårdsarbetets innehåll och värdering, som vad det gäller synen på kvinnors arbete. Arbetet med korna och mjölken framställs i dessa motbilder visserligen som periodvis mycket krävande, men också som givande, fritt och därtill som ett viktigt bidrag till hushållens försörjning. Kategorierna arbete och försörjare/försörjd konstrueras av informanterna inte i linje med det dåtida husmorsideal som var framträdande i "utifrån"-materialet. Snarare framställs arbete, med innebörden att genom verksamhet i eller utanför bostaden bidra till hushållets försörjning på ett eller annat sätt, i intervjumaterialet som något självklart och i olika omfattning allmänt förekommande för flertalet kvinnor.

Vera berättar om sin ungdomstid att familjens sätt att hålla fast vid livet på "gammalt sätt" skilde sig från omgivningen där förändring pågick: el, vatten och avlopp drogs in i skogsarbetarhem och lagårdar, arbetsbesparande maskiner infördes. Vissa hushåll slutade hålla djur och flyttade ner till samhället så att barnen slapp bo på skolhem. Kvinnor fortsatte då att arbeta, men nu också med avlönat kvinnoarbete. Den som blev kommunal, utbildad "hemsyster" fick paradoxalt nog tillbringa mycket avlönad arbetstid i andra kvinnors lagårdar.

Med ett intersektionellt perspektiv har skärningspunkter kunnat avläsas där skillnader görs meningsbärande. Detta meningsskapande kan problematiseras i relation till sådana texter som har lyfts fram i artikeln, alltså texter som formulerades av fackligt och politiskt inflytelserika aktörer och som fick stor spridning över landet. I formuleringar i en skrift som *acceptera*, och i presstexter kring småbrukens och hushållsarbetets rationalisering efter kriget, skrivs åtskillnader fram mellan de moderna/rationella och de traditionella/stagnerade, utifrån skillnadsskapande kring tid, plats, utbildning, social position, hushållsposition, försörjare/försörjd och kön. Dessa åtskillnader korsas och samspekar i synen på arbetet, dess innebörd, värdering och status. I "utifrån"-texternas modernitetsdiskurs dras en skarp skiljelinje mellan det stagnerade, inskränkta, icke rationella livssätt som betecknas som förflutet, och den livsstil som sägs höra framtiden till, präglad av effektivitet och rationalitet, grundad på vetenskap och representerad av rationella, specialiserade och "dugliga" människor.

Att problematisera historisk förändring

I teoretiska modeller avsedda att förklara förändring används ofta i förväg postulerade kategorier: forskarens kategoriseringsverktyg används på studieobjektet. Allt oftare uppmärksammas att kategoriseringarna i sig också blir

styrande för vår förståelse. I linje med detta resonemang har det hävdats att själva användandet av kategorier bidrar till reproducerande av olikhet och därmed även ojämlikhet.⁹⁰

Samtidigt kan det, som Mats Börjesson påpekar, vara givande att undersöka ”just historiska fluktuationer när det gäller vilka kategorier och kunskapsformer som anses giltiga”.⁹¹ I stället för att i förväg avgränsa vissa bestämda kategorier och utföra analysen med dessa, kan syftet vara att undersöka vad som görs med kategoriseringar i det studerade sammanhanget.⁹² Den föränderliga innebörden av kategoriseringar kan undersökas i människors förhållningsätt till de åtskillnader kategorierna representerar. Detta innebär också ett erkännande av behovet av att historisera kategorier. Min utgångspunkt har här varit att inte på förhand göra en avgränsning, varken till en eller till några, utvalda kategoriseringsgrunder, utan att istället sätta fokus på helheten av och variationerna inom skillnadsskapandets processer.

Från min utgångspunkt är det alltså intressant att uppmärksamma olika former av skillnadsskapande som görs på olika grunder. Det kan gälla skillnadsskapande kring ursprung och tillskrivna egenskaper, materiella och andra resurser, samt status, lokalt och i vidare sammanhang. Men också aspekter som har samband med rumslighet, t.ex. bostadsort, avstånd och frågor kring centrum och periferi. Jag är då inte inriktad på dessa aspekter av skillnadsskapande var för sig, utan undersöker vad som sker i korsningen (intersektionerna) av dessa åtskillnadsprocesser. Jag menar att detta perspektiv kan ge nya möjligheter för utforskandet av historiska motsättningar och maktalstrande processer.

För Vera gjorde moderns ovanliga envishet att hålla kvar det gamla att familjens livsstil kom att sticka ut i bjärt belysning, som något distinkt avvikande. Flertalet av de kvinnor jag intervjuat, som levde i skogsbygden vid denna tid, 1940-talets slut, ger uttryck för att förändringen skedde mer gradvis; kontrasten mellan föräldrarnas livsstil och sätt att organisera arbetet, och nya möjligheter till utbildning och lönearbete för kvinnor, upplevdes inte så skarp.

Det ålderdomliga i föräldrahemmet blev synligt för Vera redan när hon umgicks med kamraterna på skolhemmet. För flera av de kamrater som Vera då tyckte var ”moderna”, förblev ändå traditionella arbetsmönster självklara inslag i vardagslivet fram på 1960-talet eller längre. I samtal nu, 50–60 år senare, diskuterar sig Vera och en skolkamrat fram till en gemensam beskrivning av de traditionella arbetsmoment inom djurhållningen som ingick i mödrarnas kompetens, som i många fall också överfördes till döttrarna. De kan i efterhandsperspektivet se att åtskiljandet då, under deras ungdomstid, mellan ”gammalt” och ”nytt”, inte förde med sig en så snabb och genomgripande förändring som den som framställdes som angelägen i materialet ”utifrån”.

Moderniseringen blev för dessa kvinnor inte ett tvärt övergivande av det gamla sättet att arbeta – deras kategoriseringar av livet och arbetet i skogs-

bygden skiljer sig från de kategoriseringar som gjordes ”utifrån”, och också till stor del från de kategoriseringar som hittills gjorts i historieskrivningen om skogsarbetarhushållens liv i Norrland under den här perioden.

Ett intersektionellt analysperspektiv gör undersökningen av skogsbygdslivet och skogsarbetarhushållens komplexa livsmönster mer givande, utifrån syftet att bättre kunna fånga sammansatta och motstridiga historiska förändringsprocesser. Förändringen, såväl av skogsbygdslivet som på en vidare samhällsnivå, kan analyseras bättre intersektionellt än genom att enbart välja ut en eller ett par avgränsade kategoriseringsprinciper, som kön eller klass, för analysen.

I historieskrivningen används ofta berättelser om utveckling ”från” ett historiskt stadium ”till” ett annat, väsensskilt. Sådana berättelser har ofta, vid närmare undersökning, visat sig vara förenklingar såväl vad det gäller förändringarnas innehåll som deras riktning.⁹³ Pågående, men i tiden och rummet olikartade, förändringar utnyttjas för skillnadsskapande genom benämningar som ”gammaldags”, ”otidsenlig”, ”bakåtsträvande” å ena sidan, och ”modern”, ”rationell”, ”framsteg”, å andra. Sådana exempel kan belysa hur kategoriseringar arbetar, hur de *skapar* skillnad.⁹⁴ Som jag har visat i artikeln går det också, om man särskilt riktar uppmärksamheten på detta, att demonstrera hur framställningar av historisk förändring används som grund för skillnadsskapande under ett pågående förändringsskede. Människors självbilder och handlande påverkas sannolikt av detta. Veras berättelse är ett belysande exempel.

Barns and waged work: modernisation and differentiation in Norrland's forests in the mid twentieth century

This article examines the processes of differentiation that are thought significant in understanding people's actions in relation to historical change. An intersectional approach is assayed that moves beyond the classic, tripartite basis for categorisation – gender, class, ethnicity – to incorporate distinctions made on other grounds, for example those determined by spatial or temporal notions of modernity and tradition. To this end, the article presents a study of life in the vast forests of Norrland, the northernmost of Sweden's three regions, in the 1940s. Two types of source material are under consideration: 'external' sources in the form of newspaper material, and 'internal' sources in the form of interviews. The question to be answered is how the changes of the 1940s – chiefly the immediate effects of the modernisation then underway – were understood and influenced by those affected, and more specifically how the shift came about in views on how forestry-workers' households should manage their livelihoods.

The point of departure is the suggestion that the intersectional analytical method can contribute to a more complete understanding of a historical phenomenon by narrowing down the problem of how historical change comes about. By taking changes that are in full swing, and that have a variety of spatial and temporal ramifications, it is possible to study the discursive process of differentiation that results. The designations spawned by these changes are highlighted in the present article to shed light on how the categorisations 'work'.

While Sweden after 1945 went from being a markedly agrarian society to a highly industrialised nation in little more than a decade, the current of modernist ideas that left such a mark on the Stockholm Exhibition in 1930 and elsewhere remained influential. An intersectional perspective opens the way for an analysis of the legitimisation and naturalisation of the exercise of power; an analysis that uses a systematic construction of differences between people, but also between places, which are ordered hierarchically in a discourse influenced by these ideas. The categorisation processes can be traced in the 'external' material's descriptions of practices associated with certain places. Spatial differences, in as much as they are taken to describe a variety of temporal developments, are here shown to be integral to the process of differentiation.

An analysis of descriptions of a visionary venture – the jointly owned cattle barn in Bjärme, in the county of Jämtland – is used to show how 'bread-winning' is a disputed term, imbued with meaning by spatial distinctions as much as by a process of differentiation based on status and degree of development. The argumentation in the texts studied here brings together social class, level of education, gender, and family situation, and is held meaningful at the point where work and bread-winning intersect. The organisation of livelihoods that in Norrland centred on small 'subsidiary' farms is depicted in the 'external' material as old-fashioned and irrational. In the 'internal' material, on the other hand, a very different picture appears, in which female-coded dairying work is related as a significant element in the households' livelihood.

The article discusses how modernisation processes could also be performed and lived in other ways than those stipulated by the dominant, power-generating categorisations of the day. An uneven, contradictory development instead emerges from the evidence, in which older self-sufficient practices were not abruptly abandoned, and in which the term 'work' was understood and construed differently than it was in the 'external' descriptions, characterised as they were by rationalism as well as the housewife ideal, both of which are studied in the article. Thus the analysis clearly wins from an intersectional approach, rather than limiting its focus to one or two limited categorisations.

Key words: intersectionality, gender, Sweden, Norrland, forestry, small farms, milk production, historical methods, modernity, twentieth century

Noter

- 1 Det VR-finansierade projektets fullständiga titel är "Skogsbygdsliv – ett intersektionellt perspektiv på förändringsprocesser i Mellannorrland, ca 1930–1975". Rosemarie Fiebranz och Maria Vallström är projektmedlemmar. Tack till Maria Vallström, Mikael Vallström, Åsa-Karin Engstrand och Karin Hassan Jansson, samt *Scandias* lektörer och redaktör för värdefulla kommentarer i olika stadier av arbetet med denna artikel.
- 2 Se temanummer i *Kvinnovetenskaplig tidskrift* 2005:2–3, *Kvinder, køn & forskning* 2006:2–3, samt *European Journal of Women's Studies* 2006:3.
- 3 Ulrika Holgersson har i avhandlingen *Populärkulturen och klassambället. Arbete, klass och genus i svensk dampress i början av 1900-talet*, Stockholm 2005, bitvis använt ett intersektionellt perspektiv. Helena Tolvhed använder i avhandlingen *Nationen på spel. Kropp, kön och svenskhet i populärpressens representationer av olympiska spel 1948–1972*, Umeå 2008, ett intersektionellt perspektiv i sin medieanalys av de olika maktdimensionerna kring kropp och nation.
- 4 Paulina de los Reyes och Satu Gröndahl, "Introduktion", i *Framtidens feminismer. Intersektionella interventioner i den feministiska debatten*, (red.) Paulina de los Reyes och Satu Gröndahl, Hågersten 2007, s.13.
- 5 En sådan omprövning och diskussion finns exempelvis i Mikael Vallström, *Det förflutnas närvaro. Essäer om norrländska kulturarv, historieskrivning och de andras spår*, Stockholm 2006, samt Monika Edgren, *Hem tar plats. Ett feministiskt perspektiv på flyttandets politik i 1970-talets rapportböcker*, Lund 2009. Ett äldre välkänt exempel på det fruktbara i att växla perspektiv och problematisera synen på Norrland i moderniseringsprocessen är Sverker Sörlin, *Framtidslandet. Debatten om Norrland och naturresurserna under det industriella genombrottet*, Stockholm 1988. Betydelsefull i denna diskussion är iakttagelsen hur beskrivningar av Norrland och dess naturresurser i hög grad har formats inom en kolonial diskurs (Mikael Vallström 2006, s.70, i anslutning till Edward W. Saids *Orientalism*). Se även Paulina de los Reyes, "Den postkoloniala (o)ordningen", i *Industrialismens tid. Ekonomisk-historiska perspektiv på svensk industriell omvandling under 200 år*, (red.) Maths Isacson och Mats Morell, Stockholm 2002, s. 270.
- 6 T.ex. Nils-Gustav Lundgren, *Skog för export: skogsarbete, teknik och försörjning i Lule älvadal 1870–1970*, Umeå 1984; dens, "Självhushållning, lönearbete och specialisering i norrländsk skogsbygd 1910–1960. Ett ekonomiskt-historiskt perspektiv", i *Införmell ekonomi i glesbygd*, (red.) Hans Wallentin, Stockholm 1985; Dan Bäcklund, *I industrisambällets utkant. Småbrukens omvandling i Lappmarken 1870–1970*, Umeå 1988.
- 7 Moderniseringsbegreppet har debatterats i ett omfattande forskningsläge, i anslutning till begreppet "modernitet" (se t.ex. Sven-Eric Liedman, *Iskuggan av framtiden. Modernitetens idéhistoria*, Stockholm 1997; Martin Stolare, *Kultur och natur. Moderniseringskritiska rörelser i Sverige 1900–1920*, Göteborg 2003). Den tidigare industrialiseringsfasen och Norrlands modernisering under denna behandlas i Sörlin. En arbetsdefinition för begreppet modernisering i denna artikel ansluter till Erland Måralds formulering: "den framstegsinriktade strävan att med hjälp av vetenskap och teknik förbättra samhället, människorna och naturen" i Mårald, "Synen på natur och miljö under den högindustriella epoken", i *Industriland. Tolv forskare om när Sverige blev modernt*, (red.) Jan af Geijerstam, Stockholm 2008, s. 225. Se även Sofia Seifarth, *Råd i radion. Modernisering, allmänhet och expertis 1939–1968*, Stockholm 2007, ssk. s.14–15.
- 8 I detta sammanhang avstår jag från en mer ingående diskussion kring diskursbegreppet. Min användning här ansluter till en syn där sociala relationer, inklusive dessas materiella aspekter,

- i sin helhet ses som diskursivt konstruerade. Se t.ex. Ulrika Holgerssons diskussion om diskursbegreppet utifrån Laclau och Mouffe i Holgersson 2005, s. 49–52.
- 9 De empiriska resultaten i artikeln är preliminära, då bearbetning av ytterligare källmaterial ännu pågår.
 - 10 T.ex. de los Reyes 2002. Det finns en omfattande diskussion kring problematiken. Se t.ex. Immanuel Wallerstein, "Culture as the Ideological Battleground of the Modern World-System", *Theory, Culture and Society*, vol. 7, nr 2–3 1990.
 - 11 Paulina de los Reyes och Diana Mulinari, *Intersektionalitet*, Malmö 2005. Redan 1998 pekade de los Reyes på problemet med genushistorias blindhet för etnicitet m.m.: Paulina de los Reyes, "Det problematiska systemskapet. Om 'svenskhet' och 'invandrarskap' inom svensk genushistorisk forskning", *Historisk tidskrift*, 1998:3.
 - 12 Kategorin klass har diskuterats som en "produkt av medelklassens politiska konsolidering" av, bland andra, Beverly Skeggs. Beverly Skeggs, *Att bli respektabel. Konstruktioner av klass och kön*, Göteborg 1999, s. 16. Skeggs bok, liksom klassbegreppet i allmänhet och i relation till feministisk forskning diskuteras i Ulrika Holgersson, "Klass och postmodernism – ett feministiskt val", *Tidskrift för genusvetenskap*, 2008:3–4.
 - 13 Joan Acker, *Class Questions: Feminist Answers*, Lanham, Md. 2006; Lena Martinsson, "Är klass en kategori bland andra?", i *Olikhetens paradigm – intersektionella perspektiv på o(jäm)likhetsskapande*, (red.) Paulina de los Reyes och Lena Martinsson, Lund 2005. Även Holgersson 2005, s. 56f samt Holgersson 2008.
 - 14 Acker, s. 1–5. För ett försök att integrera familjen i analysen av klass, se Christine Delphy och Diana Leonard, "Class Analysis, Gender Analysis and the Family", i *Gender and Stratification*, (red.) Rosemary Crompton och Michael Mann, Oxford 1996 (1992).
 - 15 Ann Phoenix, "Interrogating Intersectionality: Productive Ways of Theorising Multiple Positioning", *Kvinder, køn & forskning*, 2006:2–3; Ann-Dorte Christensen och Birte Siim, "Fra køn til diversitet – intersektionalitet i en dansk/nordisk kontekst", *Kvinder, køn & forskning*, 2006:2–3. Se även Kimberlé Williams Crenshaw, "Mapping the Margins: Intersectionality, Identity Politics and Violence against Women of Color" i samma tidskrift (2006, först publicerad 1994). Crenshaws publikation 1989 bar titeln *Demarginalizing the Intersection of Race and Sex*.
 - 16 de los Reyes och Mulinari 2005.
 - 17 Sune Qvortrup Jensen, "Hvordan analysere sociale differentieringer?", *Kvinder, køn & forskning*, 2006:2–3, s. 72.
 - 18 Qvortrup Jensen, s. 72. Paulina de los Reyes, "Rosengård är min Shatila! Hegemoniska berättelser och gränsöverskridande erfarenheter", i de los Reyes och Gröndahl 2007, s. 114.
 - 19 Jfr ett resonemang om nödvändigheten för historikern att välja väg, mellan att förstå det förflutna genom dess eget språk och att förklara det i våra termer, här benämnt *object language* resp. *meta-language*, och behovet att "arrive at a progressive interplay between the voices of the sources themselves and our own analytical categories", i A.W. Carus och Sheilagh Ogilvie, "Turning Qualitative into Quantitative Evidence: a Well-Used Method Made Explicit", *The Economic History Review* vol. 62, nr 4 2009, citat s. 900.
 - 20 Inspiration för vidare problematisering av kategorier, kan också hämtas från språkforskning som t.ex. George Lakoff, *Women, Fire, and Dangerous Things. What Categories Reveal about the Mind*, Chicago 1987, kap. 1.
 - 21 de los Reyes 2007, s. 102.
 - 22 Se t.ex. Ulf Zander, *Fornstora dagar, moderna tider. Bruk av och debatter om svensk historia från sekelskifte till sekelskifte*, Lund 2001, s. 34–37 samt, för Norrland, Sörlin, ssk s. 15f.
 - 23 Se t.ex. Seifarth, s. 15.
 - 24 Seifarth, s. 14–20; Brita Lövgren, *Hemarbete som politik. Diskussioner om hemarbete, Sverige 1930–40-talen, och tillkomsten av Hemmens Forskningsinstitut*, Stockholm 1993; Lars Svens-

- son, *Hemmens modernisering och svenska hushålls tidsanvändning 1920–90*. Institutet för arbetsmarknadspolitisk utvärdering (IFAU), Rapport 2008:19, Uppsala 2008; Märald; Yvonne Hirdman, *Att lägga livet till rätta – studier i svensk folkhemspolitik*, Stockholm 2000 (1989), s.92–105; Ann-Katrin Hatje, *Svensk välfärd, genus och social rationalism under 1900-talet*, Umeå 2009, kap. 4.
- 25 Märald.
- 26 Gunnar Asplund (red.), *acceptera*, Stockholm 1931, s. 17. Författarna till *acceptera* (Gunnar Asplund, Wolter Gahn, Sven Markelius, Gregor Paulsson, Eskil Sundahl, Uno Åhrén) hade hämtat beskrivningen av uppdelningen av Europas ekonomiska kultur i två huvuddelar, A och B, från *Les deux Europes*, av Francis Delaisi, utgiven i Paris 1929.
- 27 Märald, s. 223. Tänkandet kring ett A- och ett B-Europa uttryckt i Stockholmsutställningens stridsskrift, *acceptera*, har tidigare uppmärksammats av Jonas Frykman och Orvar Löfgren m.fl. i deras *Modärna tider. Vision och vardag i folkhemmet*, Malmö 1985, citat från ”Inledning”, s. 13. Deras resonemang utgår från begreppen klass och kultur, men de uppmärksammar också motsägelserna i moderniseringsprocessen som en spänning mellan ideal och verklighet.
- 28 Cit. från Märald, s. 223.
- 29 Asplund, s. 17.
- 30 Seifarth, s. 17.
- 31 Filmvetaren Tytti Soila har uppmärksammat de s.k. Husmors filmer (producerade i samarbete med KF, HFI, m.fl. 1952–1976), i vilka en tidsaxel skapas där det ”som är förkastligt eller som görs på ett dåligt sätt hör det förflutna till, är gammaldags och invant. Det nya är eftersträvanvärt, något som står för framtiden”: Tytti Soila, ”Kvinnan i Folkhemmet – Husmodern som nationell ikon, i *Dialoger. Feministisk filmteori i praktik*, (red.) Tytti Soila, Stockholm 1997, s. 93.
- 32 Hatje, s. 87.
- 33 Kjell Hansen, *Välfärdens motsträviga utkant. Lokal praktik och statlig styrning i efterkrigstidens nordsvenska inland*, Lund 1998, s. 23.
- 34 Se Mikael Vallström, ”Vilhelminas återuppväckta framtid”, *Västerbotten* 2008:3.
- 35 de los Reyes 2007.
- 36 För ett anknyttande resonemang om en utomstående iakttagares resa ”tillbaka” till tiden före det moderna, se Mikael Vallström, *Det autentiska Andra. Om etnografi, etik och existens*, Uppsala 2002, särskilt kapitlet ”Doktor Wallquist och det oätkomliga Andra”.
- 37 *SLA* 1945:4, ”Härjedalska problem” (Erik Hillbert).
- 38 Hansen, s. 116f.
- 39 Asplund, s. 17.
- 40 Folkupplysning genom radion som del i det moderna projektet behandlas i Seifarth. Centrala etermedias genombrott och användning skulle kunna ses som ytterligare en aspekt av spänningen centrum–periferi.
- 41 Doreen Massey, ”Imagining Globalization: Power–Geometries of Time–Space”, i *Global Futures. Migration, Environment and Globalization*, (red.) Avtar Brah, Mary J. Hickman, Máirtín Mac an Ghail, Basingstoke 1999, s. 31.
- 42 Skogs- och flottningsarbetareförbundet (bildat 1918) gav ut tidningen *Skogs- och flottningsarbetaren* från 1920. 1936 ersattes denna av *Skogsindustriarbetaren (SLA)*, en kartelltidning gemensam för fackförbunden Skogs, Sågverksindustriarbetareförbundet och Pappersindustriarbetareförbundet. De tre förbunden i skogskartellen hade vid 1930-talets mitt totalt närmare 88 000 medlemmar. *SLA* utgavs med 24 nummer om året (var fjortonde dag). Kjell Ericsson (red.), *SLA 73 år efteråt*, Stockholm 2008, s. 9–11. Skogs- och flottningsarbetareförbundet hade sitt största medlemsantal (är lika med prenumeranter på *SLA*) 1938: 43 049. 1945 var medlemsantalet drygt 30 000. Förbundet bytte namn till Skogsarbetareförbundet 1961, då flottningen spelat ut sin roll. Se Inga Söderberg och Ewert Söderberg, *Från yxa och såg till*

- skördare och miljövärd. 75 år med skogsarbetare i facklig kamp och gemenskap. Svenska skogsarbetareförbundet 1918–1993*, Gävle 1993, s. 108, 283, även Bo Persson, *Skogens skördemän. Skogs- och flottningsarbetareförbundets kamp för arbete och kollektiva avtal 1918–1927*, Lund 1991.
- 43 En närbesläktad benämning är arbetarsmåbruk. Statliga stödformer av olika slag bidrog till skapandet av tiotusentals nya småbruk fram till 1930-talets mitt. Se Mats Morell, "Småbruket, familj jordbruket och mekaniseringen. Aspekter på det sena 1800-talet och det tidiga 1900-talets svenska jordbruk", i *Bonden i dikt och verklighet*, (red.) Bo Larsson, Stockholm 1993.
- 44 Rosemarie Fiebranz, "Skogshushållens arbete – ett forskningsprojekt om genusarbetsdelningen i det norrländska skogsbruket 1920–1970", *Skogshistoriska Sällskapets Årsskrift* 2004a; Lena Sommestad, "Jordbrukets kvinnor i den svenska modellen", *Historisk tidskrift* 1995:4. I Mats Morell, *Jordbruket i industrisambället 1870–1945*, Stockholm 2001 (*Det svenska jordbrukets historia*. del 4, [red.] Janken Myrdal), s. 135–141, beskrivs utvecklingen för (de norrländska) småbruket från ett centralt statligt-politiskt perspektiv. Även Iréne A. Flygare och Maths Isacson, *Jordbruket i välfärdssambället 1945–2000*, Stockholm 2003 (*Det svenska jordbrukets historia*. del 5, [red.] Janken Myrdal), s. 133–138 samt 227ff.
- 45 Intervjuer av förf., norra Ångermanland, 2004, 2007, 2009. Även Rosemarie Fiebranz, "I Never Liked Doing Housework'. A Discussion on Intersections of Norms, Made Visible by a Woman Doing Men's Work in Forestry in Mid-20th Century Sweden", paper presenterat vid konferensen Labouring Feminism and Feminist Working-Class History in Europe and Beyond, Stockholm augusti 2008.
- 46 Yvonne Hirdman, *Genus – om det stabila föränderliga former*, Malmö 2001, om folkhemmets genuskontrakt. För en utförlig diskussion om hemarbete och modernitet, se Lövgren, även Mia Björk, *Hemarbetets modernitet – en fråga om kön, kunskap, tid och rum*, Stockholm 1997, ssk. s. 101–103. Att jordbrukarhustrur betraktade sig som självförsörjande har visats av Lena Sommestad (Sommestad).
- 47 *SLA* 1944:9, "Har Norrlands jordbruk existensberättigande" (Erik Hilbert); *SLA* 1945:4, "Är Norrland överbefolkat?"; 1945:6, "Norrlands jordbruk"; 1945:7, "Sanera Norrlandsdebatten!" (alla av Per Åsbrink, vilken sedermera var statssekreterare 1951–1955, och riksbankschef 1955–1973).
- 48 Ulrich Lange, "Bjärke andelsladugård: ett norrländskt framtidsexperiment", *Jämten* (Jämtli/Jämtlands läns museum), Östersund 1991. Att Alm tillhörde SAP framgår av arkivet från Näs Arbetarekommun, vol. 2, Medlems- och uppörsbok 1932–1944, i Föreningsarkivet i Jämtlands län.
- 49 Lange, cit. s. 132.
- 50 Cit. Lange, s. 133, som endast uppger agronomens efternamn, Nilsson. Se också artikel i *Jämtlands och Härjedalens historia*. del 5: 1880–1980, (red.) Mats Rolén och Lars Thomasson, Östersund 1990, s. 364–365.
- 51 Lange; *SLA*, 1944:22, "Andelsladugården" (Erik Hilbert–Holger Corneby), s. 11.
- 52 *SLA* 1944:22, "Andelsladugården" och *SLA*, 1945:4, "Härjedalska problem".
- 53 *SLA* 1944:22, s. 9–10.
- 54 *SLA*, 1945:4, "Härjedalska problem", s. 5.
- 55 *SLA* 1944:22, "Andelsladugården", s. 9.
- 56 Ibid.
- 57 Lindqvist, Mats, "Kapitalism och tradition. Om kulturell komplexitet och modernitet", i *Kulturella perspektiv: Svensk etnologisk tidskrift* 1992:2, som också närmare penetrerar komplexitet och motsägelser i det moderna projektet.
- 58 *SLA* 1944:22, "Andelsladugården", s. 9.
- 59 Om den samtida synen på jordbrukets uppgift och existensberättigande, se "Har Norrlands jordbruk existensberättigande?" (Erik Hilbert), *SLA*, 1944:9 och "Norrlands jordbruk", *SLA*, 1945:6. För en tillbakablick på den äldre debatten om småjordbrukens eventuella rationali-

- tet, se Nils Edling, *Det fosterländska hemmet. Egnabemspolitik, småbruk och hemideologi kring sekelskiftet 1900*, Stockholm 1996 samt, för Norrland, Sörlin. För en sammanfattning av mellankrigstidens debatt, se Morell 2001, s. 135–141.
- 60 Hirdman 2001, ssk. s. 147–152.
- 61 *SLA* 1944:22, s. II.
- 62 Se t.ex. Rosemarie Fiebranz, ”Arbetets platser – om könade förståelser av industrialismens rum: Per-Albintorpen, skogsarbetarbyarna och förändringen av skogsbygdens genusarbetsdelning”, i *Tankar och texter om industrisambällets kulturarv i Västernorrland* (ISKA – Ramprogrammet för industrisambällets kulturarv), (red.) Cecilia Trenter, Härnösand 2004b; Lövgren; Björk.
- 63 Att småbrukarhustrurnas bidrag till försörjningen, genom bl.a. självhushållning, kunde vara värdefullt i ett familjeperspektiv har framhållits också inom 1900-talets mer traditionella ekonomiskhistoriska forskning. Se Dan Bäcklund ”Småbruket i den norrländska skogsbygden. Det drömda Norrland och det glömda”, i *Tre kulturer. Medlemsbok för Johan Nordlander-sällskapet*, (red.) Lars-Erik Edlund och Marianne Nejati, Umeå 1990.
- 64 *SLA* 1945:6, ”Norrlands jordbruk”, av Per Åsbrink, som tio år senare blev riksbankschef.
- 65 Kirsti Niskanen, ”Gender Economics in Action: Rural Women’s Economic Citizenship in Finland during the Twentieth Century”, *Journal of Women’s History*, vol. 13, nr 2 2001; Somestad.
- 66 Intervjuer 2007–2009 inom projekt *Skogsbygdsliv*, av förf. samt Maria Vallström. Se även Fiebranz 2004b.
- 67 Ang. 1947 års jordbrukspolitik och synen på skogsbrukets arbetskraft, se Bäcklund 1988, s. 182–184, samt Flygare och Isacson, s. 229–232.
- 68 Hirdman 2000, s. 92–97. Jfr Lövgren, kap. 6 om de två tankelinjer som representeras av Elin Wägner och Alva Myrdal. Alva Myrdals idealbild av den utanför hemmet yrkesarbetande hustrun med minimerade hushållssysslor bär en urban prägel, som i den undersökta diskursen inte framstår som giltig för kvinnor i den norrländska skogsbygden.
- 69 Se Svensson; Hatje, kap. 4; Lövgren; Hirdman 2000.
- 70 Om kvinnors ökande inträde på arbetsmarknaden under efterkrigstiden, i relation till ett fortsatt starkt husmorsideal och jordbrukets omvandling, se Hirdman 2001, s. 157–162 samt Hatje kap. 5.
- 71 Lindqvist, som behandlar småbrukarrörelsens förgrundsgestalt Per Jönsson-Rösiö (1861–1935). Om Rösiös betydelse för den tidiga norrländska småbrukarrörelsen, se Sörlin s. 214ff. Jfr Stolare.
- 72 *SLA* 1944:17, s. 9, ”Vårt jordprogram” (osignerad).
- 73 Ibid. (Landsortstidningen namnges inte i *SLA:s* artikel.) Se även Soila, s. 91–93 om folkhemets ikonografi som den kom till uttryck i Husmors filmer, där målet för husmoderns verksamhet kan sammanfattas med de tre T:na: trevnad, trygghet, tillväxt. Jfr Lövgren, kap. 6 om Elin Wägners kvinnoideal.
- 74 *SLA* 1944:17, s. 9, ”Vårt jordprogram” (osignerad).
- 75 Ibid.
- 76 Per Åsbrinks artiklar, *SLA* 1945:4, 6, 7.
- 77 *SLA* 1944:17, s. 9, ”Vårt jordprogram” (osignerad). Jfr även Ronny Ambjörnsson, *Den skötsamme arbetaren. Idéer och ideal i ett norrländskt sägverkssambälle 1880–1930*, Stockholm 1988 om skötsamhetsidealets betydelse i arbetarrörelsens moderniseringsprojekt.
- 78 Mikael Vallström 2008; Lindqvist.
- 79 Flygare och Isacson, s. 229–232.
- 80 Skogsarbetarfackets tidning bistod med kunskaper också för det kvinnliga inomhusarbetets effektivisering, *SLA* 1950:24, s. 26, ”Matsäcksmat” (Karin Fredriksson).
- 81 *SLA* 1944:17, s. 9, ”Vårt jordprogram” (osignerad).

- 82 Intervjuer, projekt "Skogsbygdsliv". Även Catarina Lundström, "Att gå över gränsen. Genusförhållanden på landsbygden i Jämtlands län 1900–1960", i *Skilda världar. Om kvinnligt och manligt i Jämtland och Härjedalen under 350 år*, (red.) Svenbjörn Kilander och Catarina Lundström, Östersund 1999.
- 83 Intervjuer har genomförts 2004 och 2007–2009, bearbetning av materialet pågår.
- 84 de los Reyes 2007, s. 123, not 2. Se även Alf Hornborg, "Den vite konsumentens börda", *Dagens Nyheter* 2008-01-28. Jfr även Ludvig Nordström, *Lortsverige*, Stockholm 1938.
- 85 de los Reyes 2002.
- 86 de los Reyes 2007, s. 115.
- 87 Lindqvist.
- 88 Jfr även Ella Johansson (red.), *Periferins landskap. Historiska spår och nutida blickfält i svensk glesbygd*, Lund 2002.
- 89 Skildringar finns, som nämnts ovan, av de ljusa, rymliga, renskurade lagårdar som förekom. De äldre gårdarna hade särskilda sommarlagårdar där korna mjölkades sommartid, så att vinterlagården kunde skuras och vitkalkas. Om detta och lagårdarnas modernisering, se Morell 2001, s. 235–238.
- 90 T.ex. Leslie McCall "Intersektionalitetens komplexitet", *Kvinnovetenskaplig tidskrift* 2005:2–3; Mats Börjesson, *Diskurser och konstruktioner. En sorts metodbok*, Lund 2003, s. 74, 88ff.
- 91 Börjesson, s. 74.
- 92 Börjesson, s. 91.
- 93 Färska exempel på hur nedbrytningen av "från–till"-berättelsen kan ge nya resultat finns i Karin Hassan Jansson, "Det riksmöte som grundade nationens frihet, bröt också våra bojor!". Diskussioner om kvinnors näringsfrihet kring sekelskiftet 1800", i *Maktbalans och kontrollmakt: 1809 års händelser, idéer och förfättningsverk i ett tvåhundraårigt perspektiv*, (red.) Margareta Brundin och Magnus Isberg, Stockholm 2009, ssk. s. 193ff samt Mikael Vallström 2006, passim. Koselleck har använt begreppet det osamtidigas samtidighet (*die Gleichzeitigkeit der Ungleichzeitigen*; Reinhart Koselleck, *Zeitschichten: Studien zur Historik*, Frankfurt am Main 2003), diskuterat i Tomas Högberg, "Kritik, spegling eller hyllande av en värld i förändring? Historisk orientering och föreställningar om utveckling i två TV-reportage om landsbygden i början av 1960-talet", magisteruppsats, Historiska institutionen, Uppsala universitet 2008, s. 5–9.
- 94 Mikael Vallström 2002, särskilt kapitlet "Doktor Wallquist och det oätkomliga Andra".