

Den svårsmälta svälten

Forskningen om 1860-talets hungersnöd i Sverige¹

Henrik Forsberg

I slutet på 1860-talet inträffade de sista fredstida nödår i en tusenårig lång historia om upprepade hungersnödkatastrofer i Norden.² Perioden brukar ofta få exemplifiera bottenivån i det gamla och fattiga samhället innan den ekonomiska, industriella och demokratiska samhällsutvecklingen kom igång på allvar. Nationella narrativ kännetecknas ofta av en *rags to riches*-berättelse.³ Den utvecklingssagan tycker de flesta om för den går lätt att anpassa till allt från individers personliga utveckling, kollektiva gemenskaper och hela nationer. Den nordiska självbilden har inte heller varit dålig på att exploatera detta narrativ.⁴

Det som jag vill problematisera med detta inlägg är om det verkligen stämmer historiskt. Hurdana avgränsningar och hurdana parenteser måste vi lägga till innan den allmänna nordiska berättelsen ”från nödår till välstånd”⁵ blir historiskt trovärdig för Sveriges del? Är det verkligen så som journalisten och populärhistorikern Magnus Västerbro skriver att 1867–1869

- 1 Artikeln har tillkommit med stöd från Handelsbankens forskningsstiftelser: Jan Walleanders och Tom Hedelius stiftelse samt Tore Browaldhs stiftelse.
- 2 Martin Dribe, Mats Olsson & Patrick Svensson, ”Nordic Europe”, i *Famine in European History*, Guido Alfani & Cormac Ó Gráda (red.), Cambridge 2017.
- 3 John Bagnell, *The Idea of Progress. An Inquiry into Its Origin and Growth*, London 1921. Se även Eviatar Zerubavel, *Time Maps. Collective Memory and the Social Shape of the Past*, Chicago 2003, s. 14–15.
- 4 Peter Aronsson m.fl., ”Nordic National Histories”, i *The Contested Nation. Ethnicity, Class, Religion and Gender in National Histories*, Stefan Berger & Chris Lorenz (red.), Basingstoke 2011, s. 273; Johan Strang, Jani Marjanen & Mary Hilson, ”A Rhetorical Perspective on Nordicness. From Creating Unity to Exporting Models”, i *Contesting Nordicness: From Scandinavianism to the Nordic Brand*, Johan Strang, Jani Marjanen & Mary Hilson (red.), Berlin 2021. Se även *The Road to Prosperity. An Economic History of Finland*, Jari Ojala m.fl. (red.), Helsinki 2006; Christopher Lagerqvist, *Från fattigdom till välstånd*, Stockholm 2022.
- 5 Axel Pählman, *Från nödår till välstånd – en samarbetets symfoni. Konsumtionsföreningen Kooperberg och dess föregångare 1867–1955*, Stockholm 1955.

års hunger formade Sverige?⁶ Vilka belägg finns det för tesen? Var det verkligen en kris av nationella proportioner med långvariga konsekvenser eller borde man istället analysera det som en regional kris? Den existerande forskningen pekar på att krisen drabbade allra djupast i Västerbotten, men förvånansvärt få forskare har forskat i Västerbottens "storsvagår". Vad vet vi egentligen om hungeråren?

Historikernas omdömen i nationella översiktsverk

Lars Magnusson har beskrivit 1860-talets missväxtår för "Sveriges sista hungersnöd"⁷ medan Gunilla Peterson avgränsar krisen regionalt men tillspetsar dess djup: "missväxten i norr i slutet av 1860-talet var den sista som innebar en regelrätt svältkatastrof".⁸ Tidigare generationers demografer som betonat transitionsteorin brukade identifiera skiljelinjen mellan fas 2 (då dödligheten började falla) och fas 3 (då födelsetalen började falla) till just dessa år, vilka också infaller med början till massmigrationen.⁹ I ett äldre verk poängterade Sten Carlsson att "den sista stora hungersnöden i Norrland 1867–69 ägde rum, innan järnvägarna nått dit upp",¹⁰ i syfte att betona transportmedlens betydelse i landets industrialisering och ekonomiska tillväxt. Lite senare i samma verk sammanförs "nödårsemigrationen 1868–72" med missväxttiden.¹¹ I Lennart Schöns *Sveriges ekonomiska historia* utgör krisen vid 1867 och 1868 endast en parentes i landets allmänna trend av tillväxt och omvandling från 1850- till 1890-talet.¹²

Dessa omnämningar i nationella översiktsverk är endast just omnämningar. Det som de flesta historiker och demografer verkar vara eniga om är att missväxterna inträffade ungefär samtidigt med en rad politiska reformer och att någonting speciellt hände på det demografiska planet som anknyter till missväxter.

Ett sällsynt undantag bland översiktsverken är klimathistorikern Fredrik Charpentier Ljungqvists korta artikel "Klimat, missväxt och extremt

6 Magnus Västerbro, *Svälten. Hungeråren som formade Sverige*, Stockholm 2018.

7 Lars Magnusson, *Sveriges ekonomiska historia*, Lund 2016, s. 172.

8 Gunilla Peterson, "Från bondeland till industriland och tjänstesamhälle", i *Sverige – En social och ekonomisk historia*, Susanna Hedenborg & Mats Morell (red.), Lund 2006, s. 86.

9 Tommy Bengtsson, "Den demografiska transitionen och samhällsomvandlingen", i *Sverige. En social och ekonomisk historia*, Susanna Hedenborg & Mats Morell (red.), Lund 2006 s. 125–127.

10 Sten Carlsson (& Jerker Rosén), *Svensk historia* 2, 4 uppl., Stockholm 1979 [1961], s.356.

11 Carlsson 1979, s. 365.

12 Lennart Schön, *An Economic History of Modern Sweden*, Abingdon 2012, s. 81–126, men särskilt s. 114–117 där Schön betraktar den finansiella krisen 1878–1879 som den första egentliga industriella kris värd en analys.

väder 1830–1920” i Norstedts storverk *Sveriges historia 1830–1920*. Där skriver Charpentier Ljungqvist om ”storsvagären” i Norrland 1867–1868 och belyser dem lite mer ingående, men som titeln antyder läggs även här händelsen i ett bredare kronologiskt och speciellt klimathistoriskt sammanhang.¹³ Missväxterna orsakades av både sällsynt kalla och sena vårar samt alltför korta och torra somrar, vilka presenteras som den lilla istidens sista krampryckningar. Därmed blir Charpentier Ljungqvists presentation klimatdeterministisk. Det mänskliga aktörskapet som han kort redovisar blir onekligen presenterat som hjälplösa aktioner.

Detta väcker frågan om hur lyckade undsättningsåtgärderna var. Till att börja med måste vi godkänna att frågan är både komplex och politiskt laddad. Normativa tolkningar smiter lätt in och är svåra att undvika. Charpentier Ljungqvists omdöme om 1860-talets kris var att undsättningen blev för sen, för liten, för byråkratisk, för politiserad och slutligen ineffektiv på grund av ideologiskt styrda utdelningsprinciper. Å andra sidan baserades hans argumentation på att väderförhållandena var det som avgjorde slutresultatet. Men om naturen var så betydelsefull som Charpentier Ljungqvist ger sken av så väcks ju frågan varför man behöver kritisera regeringen överhuvudtaget för någonting som de inte kunde rå över. Vad är den egentliga kärnan i kritiken?

Trots allt är det lätt att kritisera regeringars undsättningsåtgärder i en krissituation, men det som saknas i artikeln eller svensk forskning över lag är att vikta åtgärderna mot *de facto* demografiska fakta och i en sådan analys saknar vi en bredare, kanske även jämförbar kontext. Under samma period ledde missväxten i Finland till en ökning av det allmänna dödlighetstalet till närmare 8 procent av hela befolkningen.¹⁴ Från Irland emigrerade under den stora hungersnöden 1845–1852 ungefär en miljon människor och över en miljon dog på en befolkning på runt 8 ½ miljon.¹⁵ Jämfört med dessa siffror verkar de hårt kritiserade svenska åtgärderna ändå ha haft någon form av hämmande effekt. Men hurdan och hur gick det till? Det vet vi inte eftersom den svenska grundforskningen är tunn. Naturligtvis är utgångspunkten, den historiska kontexten och de befintliga resurserna länderna emellan, inte fullständigt jämförbara, men ändå påminner de om att det svenska dödlighetstalet, som år 1869 endast steg till 2,2 procent, endast var en modest

13 Fredrik Charpentier Ljungqvist, ”Klimat, missväxt och extremt väder 1830–1920”, i *Sveriges historia 1830–1920*, Bo Stråth (red.), Stockholm 2012.

14 Antti Häkkinen & Henrik Forsberg, ”Finland’s Famine Years of the 1860s. A Nineteenth Century Perspective”, i *Famines in European Economic History. The Last Great European Famines Reconsidered*, Declan Curran, Lubomyr Luciuk & Andrew G. Newby (red.), London 2015.

15 Cormac Ó Gráda, ”Mortality and the Great Famine”, i *Atlas of the Great Irish Famine*, John Crowley, William J. Smyth & Mike Murphy (red.), Cork 2012, s. 171.

ökning. Följdfrågan blir då varför den svenska krisen inte urartade som i Finland och då borde historikern vara öppen för att granska det ekonomiska utgångsläget och regeringens åtgärder komparativt, kritiskt och objektivt.

Som ett exempel på obefogad kritik mot undsättningsåtgärderna skriver Lars Magnusson i *Signums kulturhistoria* att den ”sista stora hungersnöden i svensk historia inträffade visserligen i Norrland så sent som i slutet av 1860-talet då många som svält i ihjäl, men den hade mer att göra med slöa myndigheter och dåliga kommunikationer. Nödläget hade gått att undvika, för i södra Sverige finns [*sic*] det gott om mat.”¹⁶ Men man undrar om vi egentligen vet hur många svält ihjäl och är det ens en relevant fråga? Faktum är att i Norrland dog det betydligt färre människor än vad det dog i Finland, proportionellt sett, oavsett vad de dog av.¹⁷ Om kommunikationerna var ungefär likställda länderna emellan borde ju enligt detta resonemang de svenska myndigheterna anses som lite effektivare än de finska. Vidare kan man problematisera Magnussons tes genom att fråga om både myndigheterna var ovilliga och kommunikationerna var dåliga, så hur skulle krisen ha kunnat förebyggas, även om det fanns mat i södra delarna av Sverige? Då maten finns annorstädes än var den behövs och det saknas praktiska möjligheter att transportera den, kan man då verkligen hävda att krisen kunde ha undvikits?

I internationell svältforskning är fenomenet livsmedelsexport från ett svältande land inte unikt, utan en ganska vanlig företeelse som har att göra med regionernas diversifierade marknader.¹⁸ Från Irland exporterades spannmål under nödåren 1845–1852, från Finland exporterades spannmål under missväxtåret 1867 och 1983 visade Amartya Sen genom exemplet Bengal 1943 att svältkriser kan uppstå även där det i princip finns tillräckligt med mat men var de berörda människorna saknar medel eller rättigheter till den.¹⁹ Svältforskningen har kommit en lång väg från att betrakta uppkomsten av en svältkris som enbart en följd av missväxt eller enbart en följd av ökad befolkningstillväxt i den malthusianska andan. Svältforskarna nuförtiden uppfattar svältkriser under fredsförhållanden i första hand som ett ekonomiskt och politiskt misslyckande med sociala konsekvenser.²⁰ En klassisk ekonomipolitisk aktion efter missväxt var att införa förbud på livsmedelsexport,

16 Lars Magnusson, ”Industrialismens genombrott”, i *Signums kulturhistoria. Det moderna genombrottet*, Jakob Christensson (red.), Lund 2008, s. 132.

17 Marie C. Nelson, *Bitter Bread. Famine in Norrbotten 1867–1868*, Uppsala 1988, s. 94.

18 Cormac Ó Gráda, *Famine. A Short History*, Princeton 2009, s. 143–155.

19 Henrik Mikael Forsberg, ”‘If they do not want to work and suffer, they must starve and die’. Irish and Finnish Famine Historiography Compared”, *Scandinavian Journal of History*, 2018:43:4; Amartya Sen, *Poverty and Famines. An Essay on Entitlement and Deprivation*, Oxford 1983.

20 Stephen Devereux, ”Introduction. From ‘Old Famines’ to New Famines”, i *The New*

någonting som redan Adam Smith kritiserade regeringarna för att bidra med en fördjupning av bristen.²¹ Hungersnöd i fredsförhållanden utgör därmed en skamfläck för den dåtida ekonomiska och politiska regimen eftersom den lätt kan bli kritiserad, oavsett hur den agerar.

Men då man i svältforskning mer och mer har börjat lägga större kritisk uppmärksamhet på beslutsfattarna är det ändå viktigt att göra en distinktion mellan mänskliga hinder för effektiv undsättning (juridiska, ideologiska eller kulturella) samt praktiska sådana (biologiska, geografiska, fysiska eller transporttekniska).²² Vidare kan den politiska sfärens aktioner bedömas och problematiseras utgående från intentionerna visavi den utsatta befolkningens välbefinnande: goda intentioner leder inte alltid till önskade goda resultat, utan kan ha motsatt effekt. Och alla politiska misslyckanden är inte nödvändigtvis ett resultat av ett medvetet försök att svälta ihjäl en befolkning utan kan även vara ett resultat av institutionell spårbundenhet, trångsynthet, särskilt i (post)koloniala kontexter och enkla felbedömningar.²³ Den politiska diskursen kan även vara benägen att ge utlopp för anklagelser om folkmord, som till exempel fallet Ukrainas Holodomor 1932–1933 eller Irlands hungersnöd.²⁴ Speciellt i konflikter är berövande av fiendens livsmedelsförsörjning ett vapen bland andra, en hungersnöd under fredsförhållanden är politiskt en väldigt annorlunda kontext.²⁵

Förutom att Sveriges nöd pågick under fredsförhållanden så bör historiker även ta i beaktande vissa grundläggande geografiska begränsningar som bestämde ramarna för en mängd ageranden; Sverige är ett stort och avlångt land. Landvägen från Lund till Umeå är över 120 mil, under 1860-talet fanns ingen järnväg i Norrland och sjövägen till Norrland var avstängd en stor del av året. Från kustens Umeå till inlandsocknen Vilhemina är det cirka 23 mil med en stigning på 360 meter, vilket transportaktörerna som opererade med häst och kärra/släde inte kunde ignorera då de beräknade mödan och värdet

Famines: Why Famines Persist in an Era of Globalization, Stephen Devereux (red.) 2007, London, s. 13.

21 Adam Smith, *An Inquiry into the Nature and Causes of Wealth of Nations*, London 1776 [2012], s. 520–537.

22 Jfr t.ex. Bas van Bavel m.fl., *Disasters and History. The Vulnerability and Resilience of Past Societies*, Cambridge 2020, s. 74–104; Ó Gráda 2009; Paul Howe, "Priority Regimes and Famine", i *The New Famines. Why Famines Persist in an Era of Globalization*, Stephen Devereux (red.), London 2007.

23 Van Bavel m.fl. 2020, s. 120–122.

24 Vincent Comerford, "Grievance, Scourge or Shame? The Complexity of Attitudes to Ireland's Great Famine samt Heorhiy Kasianov, "Holodomor and the Politics of Memory in Ukraine after Independence", båda i *Holodomor and Gorta Mór. Histories, Memories and Representations of Famine in Ukraine and Ireland*, Christian Noack, Lindsay Janssen & Vincent Comerford (red.), London 2012.

25 Ó Gráda 2009, s. 229–232.

av transporter. Sveriges agrara kärnområden och befolkningstätaste områden låg och ligger fortfarande söder om Uppland. Dessutom var sjövägen från södra Sverige oftast öppen året runt till de viktigaste exportmarknaderna längs den atlantiska kusten.

Dessvärre är förklaringen med dåliga kommunikationer anakronistisk, för kommunikationerna var antagligen inte mycket sämre än vad de hade varit under tidigare missväxtår. Argumentet baserar sig på ett hypotetiskt scenario av att Norrland skulle ha haft ett utbrett järnvägsnät, vilket förverkligades först senare. Men som historiker borde vi inte bedöma en händelse och dess orsakssamband enligt en teknologi som inte ännu var tillgänglig, eller som inte fanns just på det område som vi väljer att studera. Om vi som historiker väljer att anta ett dylikt kontrafaktiskt argument så vore väl den första uppenbara frågan om hungersnöd skulle ha inträffat ifall missväxten inte varit så fullständig. Har vi goda skäl för antagandet att kommunikationerna i Norrland borde ha varit bättre utvecklade in på 1860-talet än vad de var? Frågan om järnvägarnas betydelse för ekonomisk tillväxt och välfärd är nationalekonomiskt viktig,²⁶ men rent kronologiskt är den lika (o)betydlig som påståendet att hade befolkningen moderna växthus eller genmanipulerade grödor så hade missväxten och nöden undvikits. Det finns oändligt med potentiella kontrafaktiska resonemang, så historikern som väljer denna metod måste kunna argumentera varför ett specifikt kontrafaktiskt resonemang kring missväxtens konsekvenser är mer relevant än andra. Annars blir det inget analytiskt resonemang alls utan bara ett anakronistiskt uttalande.²⁷ Distinktionen är viktig. Järnvägarna har haft en enorm betydelse i förebyggandet av svältkatastrofer *efter* att de tagits i bruk, men deras saknande *före* krisen kan inte förklara uppkomsten av en svältkris för då borde varje år i Norrlands historia före stambanans öppnande 1894 beskrivas som år av svält, vilket vore en alltför långtgående generalisering.

Vad säger den nationella statistiken?

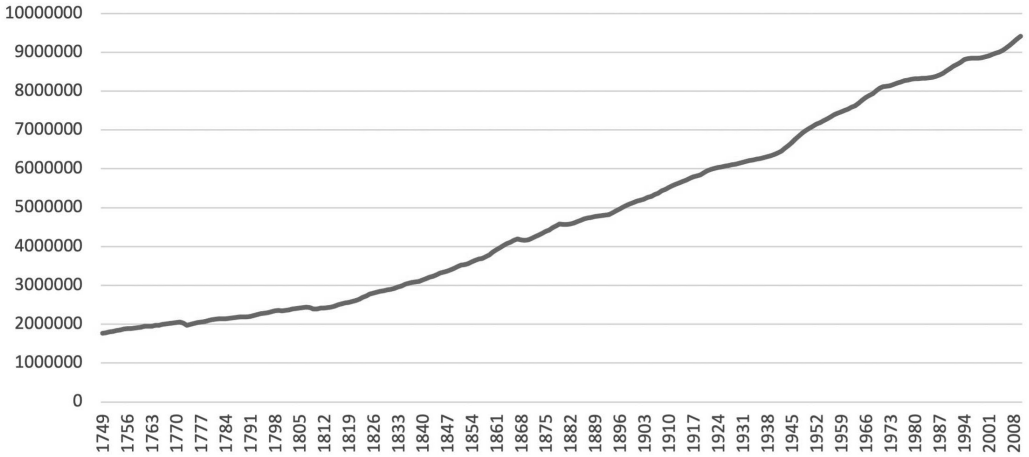
Översiktsverkens främsta fokus läggs på den agrara revolutionen, demokratisering, modernismen och det industriella genombrottet. Om vi dessutom tittar på befolkningstillväxten från 1700-talets mitt till 2010 så kan man lätt se att 1860-talets missväxt inte syns alls i grafen i figur 1. Den visar några hack i den årliga folkmängden, men de är tämligen små mot den generella

26 Robert W. Fogel, *Railroads and American Economic Growth. Essays in Econometric History*, Baltimore 1964.

27 För en diskussion, se Niall Ferguson, "Virtual History. Toward a 'Chaotic' Theory of the Past", i *Virtual History. Alternatives and Counterfactuals*, Niall Ferguson (red.), London 1997, s. 18–20.

befolkningstillväxten. Vidare ger figuren intrycket av att den demografiska återhämtningen var snabb.

Figur 1, Sveriges totala folkmängd, 1749–2010.



Källa: SCB.

År 1867 var folkmängden 4 195 681 och under de två följande år sjönk den med 36 924, varefter befolkningstillväxten tilltog och nådde år 1871 samma nivå som vid krisens början. I rikets långa historia blir missväxtåren 1867–1869 endast en parentes och skulle den väcka forskningsintresse så måste forskaren först ge en förklaring till varför denna lilla befolkningsförlust överhuvudtaget är av historiskt intresse. Det är inte en självklarhet. Som redan framkommit i översiktsverken ovan har befolkningsminskningen 1868 och 1869 attribuerats emigrationen som ökade mer än överdödligheten, vilket syns tydligt i figur 2 nedan. Men en lärdom som man kan ta från internationell svältforskning är att även om sambandet mellan svält och migration är symptomatiskt för dylika kriser så är steget till emigration ett mer komplext fenomen. I många fall hör emigranterna till en privilegierad klass.²⁸ Emigration kräver kapital, kreditvärdighet och/eller politiska rättigheter till en utlandsresa, vilket exkluderar de flesta av de mest utsatta. Ytterligare har de irländska ekonomiska historikerna Cormac Ó Gráda och Kevin H. O'Rourke framhåvt att migration överhuvudtaget bör tolkas mer som en lösning till en akut livmedelbrist på en ort och inte enbart som en olycka jämförbar med tvångsförflyttningar.²⁹

28 Batul K. Sadliwala, "Fleeing Mass Starvation. What We (Do Not) Know About the Famine-migration Nexus", *Disasters* 2021:2.

29 Cormac Ó Gráda & Kevin H. O'Rourke, "Mass Migration as Disaster Relief", i *Ireland's Great Famine. Interdisciplinary Perspectives*, Cormac Ó Gráda (red.), Dublin 2006.

Befolkningsförlusten i slutet på 1860-talet kan spjälkas upp i tre demografiska faktorer: 1) ökad mortalitet, 2) minskad nativitet och 3) ökad utvandring.³⁰ Första intrycket är att de minskade nativitetstalen är ett tecken på vad Robert Malthus beskrev som ett indirekt hinder (*preventive check*), men då man tar i beaktande att nedgången ungefär motsvarar ökningen i utvandringen förstår man att åtminstone en del av de uteblivna födda var sådana vars blivande föräldrar emigrerade utomlands. Därmed är det sannolikt inte frågan om ett indirekt hinder i den malthusianska bemärkelsen eller åtminstone inte i den utsträckning som figuren ger sken av.³¹ Däremot betyder det att befolkningsminskningen i stort sett är relaterad till den ökade utvandringen och endast en liten del beror på den ökade dödligheten.

Snittantalet döda för åren 1862–1866 var 81 079. Året 1867 faller inom gränsen för normal variation. Då blir för 1868 överdödligheten: 6 728 och 11 696 för år 1869. Överdödligheten för 1869 utgör alltså 12,6 procent av alla döda. För jämförelsens skull kan nämnas att i Finland ökade dödligheten 1868 nästan 270 procent jämfört med decenniets första halva!³² För Sveriges del kan konstateras att överdödligheten var ett faktum och både år 1868 och 1869 överstegs den vanliga årliga variationen, men endast marginellt. Det allmänna dödlighetstalet steg inte högre än 2,2 procent och enligt vissa forskare borde vi inte tala om en mortalitetskras innan dödlighetstalet stiger över 4 procent.³³

Mot denna bakgrund är det befogat att ifrågasätta om benämningen hungersnöd verkligen är lämplig och benämningen mortalitetskras måste vi avskaffa, åtminstone på riksnivå. Men hur är det på regionalnivå? Dödlighet är inte den enda bestämmande variabeln i definitionen av en hungersnöd utan det finns andra kontextuella faktorer att ta i beaktning.³⁴ Men först och främst behöver vi en snävare avgränsning i tid och rum. Om hungersnöd på riksnivå är lätt att ifrågasätta, borde vi åtminstone kunna hitta tydligare tecken där som krisen var som värst.

30 Martin Dribe & Maria Stenfors, *Demografins grunder*, Lund 2015.

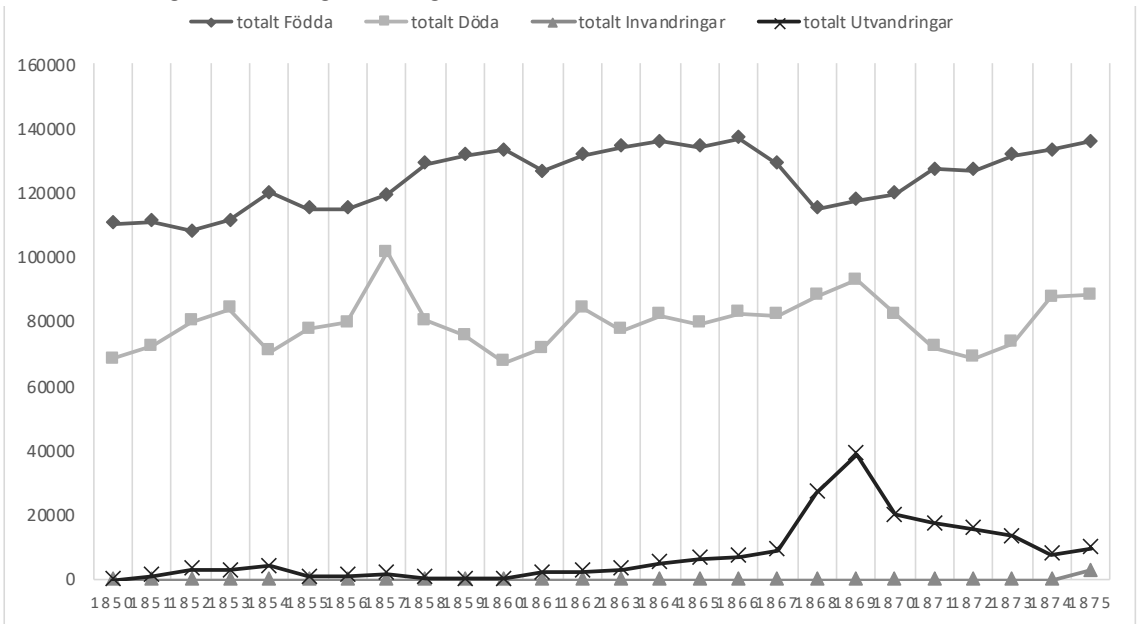
31 I övrigt är migration och statliga gränser någonting som Malthus inte inkluderade i sitt resonemang. Enligt honom förblir matproduktionens tillväxt linjär medan befolkningen ökar exponentiellt oavsett hur människor rör på sig. Förmodligen tänkte han staterna som slutna system där kolonier endast kan bidra med en temporär lösning. Thomas Malthus, *An Essay on the Principle of Populations*, London 1798 [1985].

32 Häkkinen & Forsberg 2015, s. 108.

33 Miikka Voutilainen, *Nälän vuodet. Nälänhätien historia*, Jyväskylä 2017, s. 32.

34 Paul Howe & Stephen Devereux, "Famine scales. Towards an Instrumental Definition of 'Famine'" i *The New Famines. Why Famines Persist in an Era of Globalization*, Stephen Devereux (red.), London 2007.

Figur 2. Befolkningsförändringar 1850–1875.



Källa: SCB.

Populärhistoria är inte tillräckligt rigorös

För tillfället är Magnus Västerbros Augustprisade fackbok *Svälten. Hungeråren som formade Sverige* från 2018 det mest kända verket om hungeråren.³⁵ Boken är veterligen den enda heltäckande historiska beskrivningen av händelsen och författaren är värd en eloge för djärvheten att skriva en populärhistorisk bok i ett ämne som är så utforskat.³⁶ Den enda utförliga historiska forskningen är Marie C. Nelsons doktorsavhandling *Bitter Bread. Famine in Norrbotten 1867–1868*.³⁷ På tal om populärhistoriska verk så bör även nämnas publikationen *Ett satans år. Norrland 1867* av Olle Häger, Carl Torell och Hans Villius som utgick från tv-dokumentären med samma titel.³⁸ Utöver dessa verk finns det ett antal akademiska studier som delvis berör nödåren, till exempel Elisabeth Engbergs doktorsavhandling *I fattiga omständigheter. Fattigvårdens former och understödstagare i Skellefteå socken under 1800-talet* och Britt Liljewalls *Självskrivna liv*.³⁹

35 Västerbro 2018.

36 Se Erik Bodensten, "Svälten. Hungeråren som formade Sverige", *Scandia* 2020:1.

37 Nelson 1988.

38 SVT, *Ett satans år*, <https://www.svtplay.se/video/28762098/ett-satans-ar?id=jRz4v4j> (hämtad 3 nov. 2021).

39 Elisabeth Engberg, *I fattiga omständigheter. Fattigvårdens former och understödstagare i*

Västerbro bygger sitt verk i stort sett på forskning utgående från Nelsons och Hägers med kollegers texter, tidsbilden baserar han på Bo Stråths *Sveriges historia 1830–1920* och socialhistoriska intryck för fenomenets problematisering tar han från svältforskningens internationella gestalter Cormac Ó Gráda, James Vernon och Amartya Sen. Utöver dessa använder sig Västerbro av en hel del tidigare publicerat material av SCB och levandegör berättelsen med hjälp av etnografiska lokalhistoriska verk samt skönlitteratur. Det är också uppenbart att han tagit intryck av Liljewalls *Självskrivna liv*.⁴⁰

De populärhistoriska bragderna får inte förblinda oss för ett antal sensationella tolkningar som Västerbro gör. Problemet är inte bara det att Västerbro påstår sådant vi saknar forskning om, utan det att han tidvis påstår sådant som går emot den etablerade forskningen utan att leverera nya bevis ur arkivkällor eller argumentera för ett paradigmskifte gentemot den tidigare forskningen. Till exempel argumenterar Västerbro för att svälten formade Sverige, men går vi till översiktsverken och den nationella statistiken så saknas det alla belägg att hävda så. Vidare argumenterar han inte för hur denna omformning gick till, vilket förefaller minst sagt problematiskt då vi vet att den samtida finska svälten var djupare, långvarigare och värre på alla mätbara sätt.⁴¹ Den finska svälten är betydligt mer utforskad och inte ens där är det självklart att motsvarande påståenden skulle få allmän acceptans bland finska historiker.⁴² Är det kanske så att hans läsning av svältkriserna på Irland 1845–1852, i Bengal 1943 och Leningrad 1941–1944 färgar och överdramatiserar tolkningen av svältens omfattning i Sverige?

Ett annat exempel på Västerbros ogrundade slutsatser ges i kapitlet ”Morden”, där han påstår att brott mot liv skulle ha ökat,⁴³ men hans källa Hanns von Hofers *Brott och straff* pekar egentligen åt den motsatta tolkningen. Risken att bli offer för dråp ökade lite under femårsperioden 1866–1870 jämfört med den ovanligt låga perioden 1861–1865, men den större ökningen skedde först 1871–1875. Det proportionella antalet mord eller dråp på lagförda personer (per 100 000 invånare) under missväxtårens femårsperiod (medeltal) sammanföll ganska jämnt med hela 1800-talets

Skellefteå socken under 1800-talet, Umeå 2005; Britt Liljewall, *Självskrivna liv*, Stockholm 2001.

40 Liljewall 2001.

41 Henrik Forsberg, ”För den svenska befolkningen frukta vi icke’. Är 1860-talets svält i Österbotten en bortglömd episod i historien om det svenska i Finland?”, *Historisk Tidskrift för Finland* 2021:3.

42 Henrik Forsberg, *Famines in Mnemohistory and National Narratives in Finland and Ireland, c. 1850–1970*, Helsinki 2020.

43 Västerbro 2018, s. 239.

medeltal, det vill säga 1,2.⁴⁴ Antagandet att mord och dråp skulle ha ökat under missväxtåren får inte heller stöd från rätthistorisk forskning i Finland, där Miikka Vuorela har visat att egendomsbrotten nog ökade, vilket stöder det allmänna antagandet i forskningen att ekonomisk utsatthet leder till en ökning av stöld och snatteri, men däremot visade Vuorelas forskning också att brott mot liv minskade.⁴⁵ Varför ska vi då anta att krisen som var mildare i Sverige skulle ha lett till proportionellt fler brott mot liv än vad den gjorde i Finland? De anekdotiska berättelser som Västerbro väljer att belysa är alltså undantagsfall och inte representativa för tidsperioden, åtminstone inte på basis av existerande forskning.

Denna kritik betyder inte att Västerbro nödvändigtvis har fel i allt vad han skriver, men i hans brist på bevis för de mest häpnadsväckande påståenden och utan att ha gjort sin empiriska hemläxa blir omdömet att hans bok är mer en raljerande och smått anakronistisk intresseväckare än seriös facklitteratur. Men jag vill inte skälla utan att berömma. Bokens stora förtjänst är att den överhuvudtaget finns och uppmuntrar yrkeshistoriker att forska mer i ämnet. En annan viktig förtjänst är att Västerbro urskiljer missväxternas olika skepnader för olika regioner kronologiskt. 1867 var en kall växtperiod och missväxten drabbade mest Norrland. 1868 var ett torrt år som drabbade mest södra Sveriges jordbruk. Och som det brukade vara med missväxterna i förindustriella jordbrukssamhällen så följde konsekvenserna av en missväxt till följande år i form av minskat utsäde och därmed känns effekterna långt efter. Så blev 1869 det svåra året. Dödligheten i hela riket steg lite över medelnsnittsnivån åren 1868 och 1869, likaväl som emigrationen också ökade anmärkningsvärt just dessa år.⁴⁶ Västerbro gör rätt i att han skiljer missväxten kronologiskt från dess sociala konsekvenser. Detta är viktigt och ingen självklarhet. Alltför ofta inom svältkrisernas populariseringar stöter man på en hopblandning av orsak och verkan.

Ett exempel på detta är Skellefteå museums historiska utställning där det hävdades (åtminstone i juli 2022 då jag besökte museet) att undsättningen inte nådde fram 1868 på grund av den kalla vårvintern. Men egentligen var inte detta års vår exceptionellt kall, utan det var våren 1867 som var exceptionell kall, vilket sedan ledde till missväxten. Dessvärre så finns det inga studier som skulle ha bekräftat att nödhjälpen under 1868 skulle ha bemötts

44 Hanns von Hofer, *Brott och straff. Historisk kriminalstatistik 1750–2010. Diagram, tabeller och kommentarer*, Stockholm 2011, s. 33.

45 Miikka Vuorela, "Criminality and the Finnish famine of 1866–68", i *The Enormous Failure of Nature. Famine and Society in the Nineteenth Century*, Andrew G. Newby (red.), Helsinki 2017.

46 Bidrag till Sveriges officiella statistik. A) Befolknings-statistik, Statistiska Central-byråns underdåniga berättelse för år 1869, Stockholm 1870, s. X, XVII.

av extraordinära väderrelaterade transportproblem. Men av någon orsak finns det en populär attraktion till att vilja tolka undsättningen som otillräcklig och för detta ändamål blandar man ihop vilket år som var det kalla.

Fallet Västerbotten

De tre viktigaste verken om svältåren i Sverige har en intressant regional indelning. Hägers med kollegers verk är en fokusering på Norrland (men mest på Västernorrlands län) åren 1867–1868, Nelson avgränsar sin utredning till Norrbotten, medan Västerbro – så som titeln *Hungeråren som formade Sverige* också antyder – har en riksomfattande ambition. Det som dock saknas är en noggrann forskning på Västerbotten.

Varför är Västerbotten viktig? Därför att Västerbotten, enligt den existerande forskningen, var det län som drabbades hårdast av alla Norrlands län, vilket syns tydligt i mortalitetsjämförelser för år 1868 och hela 1860-talet.⁴⁷ Mot den bakgrunden skulle man kunna tycka att krisen i Västerbotten skulle ha attraherat ett större forskningsintresse, men så har det inte varit hittills. Här finns sålunda en stor lucka i forskningsfältet. För att avgöra hur bristen utspelade sig i Sverige måste vi få en klarare uppfattning om nödens omfattning i Västerbotten.

Frågan som då återstår och som den befintliga forskningen inte har berört är varför och hur Västerbotten drabbades av missväxterna. Preliminärt kan vi konstatera att på många sätt verkar Västerbotten ha påmint mer om förhållanden öster om Bottniska viken än de resterande delarna av Sverige, åtminstone då det gäller växtperiodens korthet. Västerbottens folkantal år 1865 var 88 763.⁴⁸ Antalet döda fördubblades 1868 jämfört med två år tidigare, vilket kan konstateras i figur 3 nedan. Enligt landshövdingens femårsberättelse 1866–1870 berodde detta på missväxterna och ”deraf beroende bristande och dålig föda samt därigenom uppkomna sjukdomar”.⁴⁹ För en finsk svältforskare är beskrivningen bekant. Västerbottens befolkningsförlust passar alltså inte i rikets generella utvandringsberättelse även om missväxtens omfattning verkar ha varit den djupaste just i Västerbotten.⁵⁰ Utvandringen leddes främst från Göteborgs, Älvsborgs, Värmlands och Jönköpings län. Från Västerbotten emigrerade under åren 1861–1870 endast 686 människor, vilka utgjorde cirka 0,6 procent av hela landets emigranter,

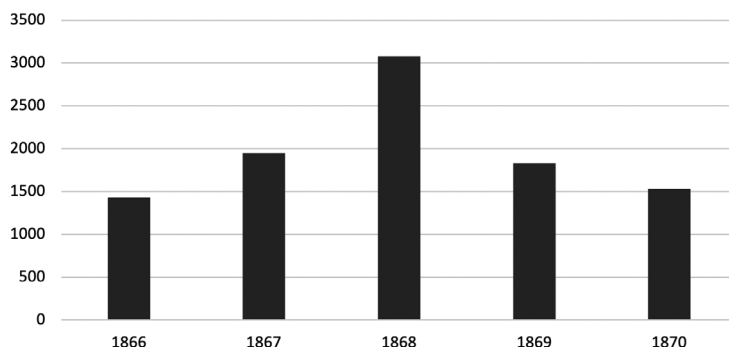
47 Nelson 1988.

48 SCB, *Historisk statistik för Sverige*, del 1, *Befolkning. 1720–1967*, 2 uppl., Stockholm 1969.

49 Bidrag till officiella statistik. H) Kongl. Maj:ts Befallningshafvandes femårsberättelser. Åren 1866–1870. Västerbottens län [1871], s. 2.

50 Hellstenius, ”Skördarna i Sverige och deras verkningar”, *Statistisk tidskrift* [häft 28–31], 1871, s. 92–93.

Figur 3. Antalet döda i Västerbotten 1866–1870.



Källa: Bidrag till Sveriges officiella statistik Kongl. Maj:ts Befallningshafvandes femårsberättelser åren 1866–1870. Vesterbottens län. Umeå 1871.

med andra ord en ganska obetydlig mängd och betydligt under Västerbottens andel av landets totala befolkningensmängd.⁵¹ Ifall Västerbotten klassas som krisens kärnområde, borde vi kunna ge en förklaring till varför inte fler västerbottningar emigrerade. Västerbottens befolkningensförlust var alltså en nationell anomali och påminde mer om den finska samtida utvecklingen ehuru med lite mildare drag (den finska massemigrationen kom i gång först några decennier senare). Vore det då inte värt att forska i nödåren utgående från ett nordiskt regionalt perspektiv?

Fallet hungersnöden i Västerbotten kan fördjupa och nyansera vår uppfattning av de regionala särdragens betydelse i Sveriges omvandling och tillväxt till en modern industriell nationalstat. Det regionala perspektivet är särskilt viktigt med tanke på hur stort land Sverige är till ytan och i nord-sydlig riktning. Var Västerbotten och övriga Norrland underutvecklat jämfört med södra Sverige? Var de statliga undsättningsåtgärderna 1867 och 1868 proportionellt rätt riktade eller inte? Var de svenska undsättningsåtgärderna exceptionella i internationell jämförelse? Fanns det tillräckligt med mat i Västerbotten vintern 1868, och om svaret är ja så hurdana implikationer får det för uppfattningen om ”svälten som formade” Sverige eller ens Västerbotten? Om bristen och dödligheten var värst i Västerbotten, varför emigrerade västerbottningarna inte i samma omfattning som sydsvenskarna? Vilken inverkan fick kommunreformen eller den patriarkala bruksekonomin i omvandling inför den akuta agrarkrisen? Endast studier i Västerbotten kan

51 Visserligen härstammade majoriteten av emigranterna från mellersta och södra Sverige, bland annat från Östergötlands, Jönköpings, Värmlands och Kristianstads län. Bidrag till Sveriges officiella statistik. A) Befolknings-statistik, Statistiska Central-byråns underdåniga berättelse för år 1869, Stockholm 1870, s. 35.

besvara dessa frågor och därmed fördjupa vår förståelse för vilka särdrag och växtkramper Sveriges ekonomiska samhällsomvandling innebar.

Utöver det nationella egenintresset i att lära känna det egna landets och dess regioners historia bättre, så kan fallet Västerbotten även utgöra en viktig komponent i internationell svältforskning och övriga komparationer. En bredare kontext som det nationella ramverket ofta förbiser är att missväxterna drabbade inte endast Sverige utan hela Östersjöområdet, men med varierande regionala följder. Då både Västerbotten och Finlands Österbotten, för att inte tala om resten av storfurstendömet, drabbades av samma klimatologiska grundförutsättningar för jordbruket är en bättre förståelse av skeenden på västra sidan om Kvarken av intresse för finska svälthistoriker också. Var de svenska undsättningsåtgärderna effektivare än de finska eller låg den agrar-ekonomiska basen i Västerbotten på en stadigare grund än i Österbotten? Hur mycket mat exporterades från ett svältande land för att stilla hungern i ett annat svältande land? Var den höga dödligheten i Robertsfors bruksförsamling på något sätt kopplad till epidemier spridda av finska säsongsarbetare från Österbotten? Ländernas (och speciellt Norrlands) gemensamma historia, geografiska förutsättningar, administrativa kultur och likheter samt deras ekonomiska förbindelser bidrar till att krisen borde kunna tolkas ur ett transnationellt perspektiv utöver den metodologiska nationalismens snäva tolkningsram. Inom svältkatastrofernas internationella historia är Sverige 1867–1869 inte välkänt (och kanske befogat så), men Sveriges ypperliga källunderlag, speciellt angående demografiska databaser, fria tidningspress och effektiva byråkrati, möjliggör att man kan ställa djupare och bredare frågor och även få svar, mera än vad som är möjligt för de flesta svältkriser i mänsklighetens historia. Därför kunde fallet Västerbotten utnyttjas som ett sällsynt exempel på en regional kris i ett land under ekonomisk omvandling. Kvarken kan studeras som en marknadsekonomisk transnationell region där skilda statliga åtgärder mot en och samma missväxt kan jämföras. Var Västerbottens låga dödlighet (i internationell jämförelse) ett resultat av en lyckad nationell modernisering eller var länets höga dödlighet ett uttryck för dess misslyckande för Västerbottens del?

Detta utgör en bra utgångspunkt för forskningsprojektet Nöd i Norden. Kontakter och kontraster mellan Västerbotten och Österbotten under 1860-talets misär, finansierat av Handelsbankens forskningsstiftelser och som genomförs vid Umeå universitet. Projektet kan även lämna ett viktigt bidrag till internationell svältforskning eftersom de flesta svältstudier utgår från ett nationellt tolkningsperspektiv med väldigt få fallstudier som sträcker över (national)statens gränser. Då missväxten 1867 orsakades av samma väderanomali som drabbade både Sverige och Finland, som har relativt liknande samhällsinstitutioner och liknande källor, men resulterade

i olika demografiska reaktioner är fallstudiens potential högintressant, inte bara regionalt, nationellt utan även internationellt. Om vi kan förstå hungersnödens bredd och djup i Västerbotten får vi bättre underlag för att analysera de svenska och finska regeringarnas handlingsutrymmen för sina undsättningsåtgärder. Vidare borde det inte vara för djärvt att anta att en djupare kunskap om Nordens svälthistoria eller svälthistorier även kan leda till ett behov av att nyansera historien om den nordiska välfärdsmodellens (staplande) framväxt. Avslutningsvis vill jag framhäva att vi inte behöver spekulera om undsättningsåtgärdernas misslyckanden eller andra intressanta frågeställningar som jag tagit upp, utan vi kan och bör argumentera och analysera dessa frågor historiskt och empiriskt genom den rikedom av källor som finns till vårt förfogande.

Summary

A Famine Difficult for Historians to Digest: Research on the 1860s Famine in Sweden

The last famine in Sweden was not a national famine, but a regional one. It mainly affected the sparsely populated northern parts of the country (Norrland) in 1867–1869. It occurred simultaneously with the last great famine in Finland and was largely caused by the same disruptive weather event, an unusually cold spring delaying the sowing season that subsequently resulted in extremely high mortality in 1868. Yet, even if the death toll doubled in Västerbotten in 1868 (compared to 1866), it never reached the magnitude of the fourfold increase in mortality seen in Finland. On a national level, Sweden's mortality increase was very modest, although the rise in emigration was more substantial and would have a more long-term demographic impact. However, this emigration did not originate from the north, which experienced an almost total crop failure, but from the southern regions. Understandably, this has led Swedish economic historians to ignore the famine aspect in their analyses of the industrializing and formative period during the later part of the nineteenth century. After all, it was only a regional and modest famine in the national periphery that did not change the ultimate economic trajectory of the country as a whole, unless the push and exit of some hundred thousand workers in the country's labor force in the following decades may qualify as a distinctive outcome.

Meanwhile, Swedish popular historians have successfully capitalized on the historiographical vacuum left by academics on this topic, portraying the 1867–1869 famine as a "national famine" with little evidence to substantiate their claims. Interestingly, the small amount of available research points

out that if there actually were a famine, its epicenter would have been Västerbotten county, with its comparatively worst harvest failure in 1867 and its highest mortality increase in 1868.

Fortunately, a new research project *Famine in Norden: Contacts and contrasts between Västerbotten and Ostrobothnia during the 1860s decade of misery* concerns studying a new interest in this period, region and event in Swedish history, which is important for several reasons. The primary reason is to produce new information to give us a better understanding of Swedish social and economic developments and their counterforces. Second, as Sweden possesses ample demographic and qualitative sources for famine studies, it would be a shame not to use them, especially as most historical famines have occurred in circumstances where similar sources are often lacking. Sweden's history of famines may contribute to and advance research in other areas of famine studies, not least in previously mentioned demographic studies, assessments of effective relief measures, administrative coordination mechanisms, the interplay between markets and public actors, the role of the free press and so on. Third, there are also comparative benefits associated with understanding famine in Sweden as a whole, but also in Västerbotten in particular. This not least concerns famine scholarship in Finland and Estonia, where both countries suffered from the same weather-related crop failures as northern Sweden but had a much higher death toll. Why was that the case? By improving our understanding of the famine event and process in Sweden, we may make new and hopefully better comparative assessments of what went wrong in the regions suffering from severe famines.

Keywords: famine, relief, Västerbotten, historiography, mortality, Sweden, Finland