

# Alkoholistvården och ”tattarfrågan”

Kunskapsproduktion och maktutövning i kommunal  
socialpolitik cirka 1930–1960<sup>1</sup>

Martin Ericsson

Under mellankrigstiden utvecklades ett nytt socialpolitiskt instrument i Sverige. Med 1913 och 1931 års alkoholistvårdslagar som grund etablerades ett nät av kommunala nykterhetsnämnder, med makt att i yttersta fall tvångsplacera människor på alkoholistanstalt. Syftet var inte att hjälpa enskilda individer att ta sig ur sitt missbruk, och alkoholism sågs inte primärt som ett medicinskt tillstånd; lagarna var, som historikern Johan Edman har påpekat, avsedda att användas för att ingripa mot ”de *sociala* skador som uppstod som en *konsekvens* av alkoholmissbruket”.<sup>2</sup>

Som ofta i socialpolitiken vid denna tid ansågs skadeverkningarna vara olika för kvinnor och män. För det lilla antal kvinnor som anstaltsplacerades var det förmågan att sköta barn och hem som stod i centrum, för de många männen var oförmåga att försörja familjen och fysisk våldsamhet viktigare intagningsgrunder.<sup>3</sup> Allt detta var beteenden som myndigheterna, i fall där alkoholmissbruk inte kunde beläggas, stundtals kunde ingripa mot också genom exempelvis barnavårds- och lösdrivarlagarna. Med andra ord: alkoholistvården var inte i första hand en medicinsk verksamhet utan en integrerad del av ett framväxande socialpolitiskt fält där målet var att ingripa mot individer och grupper som ansågs vara socialt problematiska.

Vad som räknas som ett socialt problem är historiskt föränderligt, och socialpolitikens utformning är ett resultat av intersektioner mellan flera olika maktordningar.<sup>4</sup> Förutom en könskodning hade alkoholistvården också en klassaspekt, då det framför allt var arbetarklassens män som var tänkta att placeras på anstalter.<sup>5</sup> Men vilka andra maktordningar påverkade lagarnas tillämpning? Var alkoholistvården exempelvis rasifierad, i den meningen att den byggde på föreställningar om att vissa grupper hade ärftliga, biologiskt bestämda egenskaper eller kunde urskiljas genom ett visst utseende?<sup>6</sup> Eller särskildes vissa grupper som kulturellt annorlunda, exempelvis på grund av språk eller levnadssätt? Tillmättes särskiljande kategoriseringar någon vikt när alkoholistvårdens myndigheter fattade beslut om individer som ansågs ingå i dessa grupper? Det är frågor som är viktiga att undersöka eftersom

vi vet att andra delar av den svenska socialpolitiken under första halvan av 1900-talet hade sådana särskiljande inslag, och att de då kunde baseras både på föreställningar om "ras" och på föreställningar om kulturell avvikelse.

### *Socialpolitiken och "tattarfrågan"*

En befolkningsgrupp som ofta diskuterades i den socialpolitiska debatten var de människor som myndigheterna beskrev som "tattare", ett begrepp som inte uteslutande, men i hög utsträckning, kom att beteckna människor ur de familjer och släkter som i dag benämns och vanligtvis benämner sig själva som det svenska resandefolket och som talar språket svensk romani. Flera av dessa släkter, där vissa men inte alla i dag räknar sig som romer, har levt i Sverige under många hundra år och har ofta försörjt sig genom kringresande handels- och hantverkssysslor.

I denna artikel är det dock inte de resande släkternas levnadssätt, språk, kultur eller etnicitet som står i fokus. Den vetenskapliga diskussionen om huruvida resandefolket bör räknas som en etnisk grupp och hur denna i så fall bör avgränsas från andra etniska grupper är omfattande.<sup>7</sup> Men den diskussionen är av underordnad betydelse i denna artikel, där syftet inte är att uttala sig om vilken etnisk självidentifikation de människor hade som myndigheterna under 1900-talet benämnde som tattare. Syftet är ett annat, nämligen att undersöka om och hur alkoholistvårdens myndigheter särskilde människor som tattare (oavsett vilken etnisk identitet dessa själva kan ha haft) och vilken roll denna särskiljning spelade för myndigheternas maktutövning.

Från 1800-talets slut och fram till 1940-talets mitt fördes en alarmistisk medial, vetenskaplig och socialpolitisk debatt om de faror som gruppen ifråga påstods utgöra: "tattare" sades vara våldsamma, kriminella, arbetsvilliga, oförmögna att fostra sina barn och att handskas ansvarsfullt med alkohol. Från och med 1910-talet rasifierades debatten kraftigt. Gruppens påstådda egenskaper kunde nu beskrivas som "rasdrag", orsakade av arvsanlag som ansågs omöjliga att förändra. Sedan Socialstyrelsen genomfört en stor "tattarinventering" 1942–1944 och på ett närmast fiaskoartat sätt misslyckats med att konstruera kriterier för att avgöra vilka individer som skulle räknas till gruppen, försvann den så kallade tattarfrågan ganska snabbt ur den nationella debatten. De många statliga utredningar som genomfördes i frågan ledde inte heller till att någon särslagstiftning infördes mot gruppen.<sup>8</sup>

Däremot kom flera generella socialpolitiska lagar att användas mot människor som påstods vara tattare. Vi känner till många exempel på att människor som pekats ut som tattare steriliserades under 1940- och 1950-talen, även om det fortfarande behövs fördjupade undersökningar för att

kartlägga steriliseringspraktiken i detalj.<sup>9</sup> Många resande har också vittnat om hur de omhändertagits av barnavårdsmyndigheter, och utsatts för kränkande behandling i fosterhem och barnavårdsanstalter (forskningen om sådana omhändertaganden inskränker sig dock till enstaka exempel).<sup>10</sup> Mycket återstår alltså att utforska, men vi vet att människor stundtals särskildes som tattare på kommunal nivå och att denna särskiljning kunde tillmätas vikt vid beslut om så omfattande interventioner som steriliseringar och omhändertaganden, och att det inte är givet att denna kommunala särskiljning upphörde i samband med att "tattarfrågan" försvann från den nationella dagordningen.

I den här artikeln gör jag en studie av nykterhetsnämnden i Malmö stad i syfte att belysa huruvida en liknande särskiljning förekom inom den kommunala alkoholistvården, något som tidigare inte har studerats systematiskt. Härmed bidrar jag med ny kunskap om den svenska "tattarfrågans" politiska historia på två sätt. Dels har forskningen hittills varit relativt statligt inriktad och endast i mindre utsträckning studerat den maktutövning och kunskapsproduktion som myndigheter utövade på lokal nivå, dels har forskningen ofta gjort halt vid 1940-talets mitt, då frågan avtog i nationell betydelse. Min undersökning är ett försök att diskutera frågan om huruvida denna tidpunkt verkligen innebar en brytpunkt också på kommunal nivå. Det sekundära, och bredare, syftet är att belysa en alltför sällan utforskad period i den svenska socialpolitikens historia. Många historiska verk om den kommunala socialpolitiken, exempelvis inom barnavården, har främst fokuserat på 1900-talets första decennier.<sup>11</sup> Hur och om detta lokalpolitiska fält förändrades under decennierna efter andra världskriget, en period som brukar förknippas med välfärdsstatens utbyggnad och en process där generella socialförsäkringar gradvis ersatte de disciplinerande makttekniker som tidigare använts, vet vi förvånansvärt lite om. Steriliseringspraktiken tyder dock på att tekniker som skapades före andra världskriget i högsta grad kunde leva kvar också därefter. Här bidrar artikeln med en analys av hur kommunal maktutövning och socialpolitisk kunskapsproduktion har samverkat under en ofta diskuterad, men på det lokala planet föga känd, period i den svenska välfärdsstatens utveckling.

När jag använder begrepp som maktutövning och kunskapsproduktion utgår jag från den tradition av så kallade *governmentality studies* som har vuxit fram bland forskare inspirerade av Michel Foucaults maktanalys. Här ses makt och kunskap inte som statiska tillstånd, utan som något som hela tiden måste utövas och som påverkar varandra ömsesidigt: maktutövning är, med *governmentality*-forskaren Mitchell Deans ord, intimt sammanlänkad med frågor om vem och vad som ska styras, och om hur detta "vem" eller "vad" är beskaffat.<sup>12</sup> De många tekniker genom vilka makt utövas (och

alkoholistvårdens övervakningsprogram och anstalter var en uppsättning makttekniker) skapar kunskap om de subjekt mot vilka de riktas, och denna kunskap samlas i akter, register och rapporter. Kunskap ska i detta sammanhang inte förstås som "sanna" eller "falsa" påståenden om objektivt existerande kategorier, utan som en skillnadsskapande process genom vilken själva föreställningen om att en viss kategori överhuvudtaget existerar uppstår, reproduceras och förändras. Kunskap måste, som statsvetaren Niklas Altermark har formulerat det, produceras och resulterar då i socialt förmedlade föreställningar, idéer och antaganden om vad det innebär att vara människa och exakt vilket slags människa man är: "arbetare", "man", "alkoholist", "tattare" och så vidare.<sup>13</sup> När sådana föreställda kategorier produceras blir det möjligt att rikta specifika makttekniker mot dem, vilket i sin tur kan få effekten att de genomgår transformationer och förändras.

### *Metod, räckvidd och frågor*

Redan i nuvarande forskningsläge finns tecken som visar att alkoholistlagstiftningen i vissa fall sågs som ett socialpolitiskt verktyg möjligt att använda i "tattarfrågan". Redan 1934 hade statens inspektör för fattigvård och barnavård, Gerhard Halfred von Koch, framhållit att alkoholistlagen "i många fall" borde kunna tillämpas "för internering av tattare", då "dryckenskap förekommer i stor utsträckning" inom gruppen.<sup>14</sup> Det finns dessutom enstaka uppgifter som styrker att alkoholistlagens makttekniker verkligen kunde riktas direkt mot gruppen. I början av 1940-talet skrev en tjänsteman vid nykterhetsnämnden i Norrköping i ett brev till en kollega:

År 1942 lät nykterhetsnämnden internera 5 tattare på grund av alkoholmissbruk. Härvid beslöt nämnden låta undersöka möjligheten av att få [sic] utförd sterilisering å dessa, då samtliga varit mycket produktiva i sin barnalstring. Sterilisering ordnades på initiativ från Socialstyrelsen [...]. Då alkoholmissbruket fortsatte efter utskrivning från anstalten har nykterhetsnämnden låtit återintaga tre av de fem och innan de återfå sin frihet skola de återstående två bli intagna. Genom att dela på gruppen på detta sätt hoppas vi kunna injaga vederbörande en lämplig skräck och på så vis förbättra deras livsföring.<sup>15</sup>

Det går givetvis inte att utesluta att de fem Norrköpingsborna missbrukade alkohol och att de uppfyllde lagens indikationer för tvångsintagning, men det är uppenbart att det inte bara var därför nämnden gjorde som den gjorde. Den använde medvetet alkoholistlagen som ett redskap för att

splittra en familj som den ansåg utgjorde ett socialt problem, bland annat med uttrycklig hänvisning till att familjen ansågs vara tattare.

Går det att på ett mer systematiskt sätt undersöka förekomsten av en särskiljning av detta slag, och belysa dess konsekvenser för maktutövningen inom den kommunala alkoholistvården? De myndigheter som verkat inom alkoholistvårdens område har avsatt enorma mängder källmaterial om sina klienter. För att kunna dra slutsatser med anspråk på en hög grad av representativitet och generaliserbarhet krävs en mycket omfattande genomgång av aktmaterial och andra handlingar från ett stort antal nykterhetsnämnder på flera platser i Sverige. Det vore i och för sig ingen omöjlig uppgift. Flera svenska forskare har på ett liknande sätt genomfört värdefulla undersökningar av olika aspekter av steriliseringspraktiken, och det finns även inspirerande norska studier som analyserat hur generella socialpolitiska lagar har tillämpats gentemot grupper som särskilts på ett liknande sätt som i den svenska "tattarfrågan".<sup>16</sup>

I denna artikel har dock ambitionerna måst ställas lägre än så. Här har jag valt ut en enda myndighet som undersökningsobjekt, nämligen nykterhetsnämnden i Malmö stad. Bland denna nämnds många personakter (sammanslagt 374 arkivvolymerna under åren 1913–1973) har jag använt en sökingång som visserligen inte tillåter en analys av alla handlingar om alla klienter som nämnden *kan* ha särskilt som tattare, men som skapar förutsättningar för att hitta fram till handlingar som upprättats om ett antal klienter som vi vet särskildes som tattare av andra kommunala myndigheter vid en viss tidpunkt. Därmed har det blivit möjligt att undersöka om och i så fall hur dessa klienter särskildes även inom nykterhetsnämnden.

Hur urvalet har gått till ska strax beskrivas närmare. Men det ska omedelbart konstateras att tillvägagångssättet gör att den studie som presenteras här har en relativt låg nivå av representativitet och generaliserbarhet. Det finns inget som garanterar att de särskiljande kunskapspraktiker om "tattare" som förekom i Malmö förekom även hos andra nämnder. Men studien är likväl värdefull mot bakgrund av att just alkoholistvården hittills är ett så gott som outforskat fält i den svenska "tattarfrågans" historia. Artikeln kan därmed fungera som något av en pilotstudie och visa hur framtida undersökningar, som med nödvändighet måste omfatta större empiriska materialmängder från ett betydligt större urval av nykterhetsnämnder (och gärna även alkoholistanstalter), kan läggas upp. Artikelns resultat kan i sådana kommande undersökningar testas, verifieras eller falsifieras.

Malmö var en av de städer där myndigheterna vid tiden för "tattarfrågans" politiska kulmen ansåg att det bodde flest "tattare". Det är också känt sedan tidigare att flera kommunala myndigheter i staden beskrev gruppen som ett socialt hot och särskilde dem i sin verksamhet. Malmöpolisen lade exempelvis

upp ett omfattande register över familjer som de ansåg var tattare, och i såväl barnavårdsnämndens som fattigvårdsstyrelsens handlingar förekom det att personer betecknades på detta sätt.<sup>17</sup> Som Edman tidigare har visat förekom nedsättande uppfattningar om gruppen även inom stadens nykterhetsnämnd, vars chefstjänsteman Axel Sjöheden på en konferens i maj 1943 hävdade att "tattarna" var "de kanske mest asociala" av nämndens klienter.<sup>18</sup>

Var detta ett isolerat uttalande, eller särskildes klienter som tattare också i nämndens faktiska myndighetsutövning? För att närma mig ett svar på den frågan har jag valt en sökingång som gör det möjligt att skapa en lista över ett antal klienter som bevisligen särskildes som tattare av kommunala myndigheter i Malmö vid tiden för den svenska tattarfrågans kulmen. I Socialstyrelsens tattarinventering lämnade Malmöpolisen år 1944 uppgifter om 492 Malmöbor som de ansåg var tattare.<sup>19</sup> En av de uppgifter som antecknades på inventeringsformulären var huruvida någon av de registrerade varit intagen på alkoholistanstalt eller varit föremål för "behandling" från nykterhetsnämnden. Sådana anteckningar gjordes om elva personer.<sup>20</sup> Jag har, i ett första steg, utgått från dessa personer och därefter undersökt deras akter i nykterhetsnämndens arkiv samt de handlingar om dem som nämnden 1940–1944 (de år som närmast föregick inventeringen) skickade till länsstyrelsen i Malmöhus län, den myndighet som ytterst fattade beslut om tvångsintagning på alkoholistanstalt. Två av klienterna fann jag inget material om. I tre andra fall hittade jag inga belägg för att nämnden någon-sin skriftligen särskilde dem som tattare, vilket är ett resultat som måste lyftas fram eftersom det visar att det förekom att klienter inte särskildes som tattare inom Malmös lokala alkoholistvård trots att de betecknades som tattare av en annan kommunal förvaltning.

Sex personer beskrevs dock på detta sätt. Under sökningarna påträffade jag dessutom tolv andra klienter som också pekades ut som tattare i handlingarna. Det var personer som uppgavs vara släktingar till de klienter som fanns med i tattarinventeringen, eller vilkas akter av en slump låg bredvid andra akter som jag undersökte. Dessa klienter inkluderades då också, och listan kom därmed att omfatta sammanlagt 18 klienter som Malmö stads nykterhetsnämnd bevisligen beskrev som tattare, antingen i sina interna handlingar eller i sin korrespondens med länsstyrelsen. Listan upptar 17 män och endast en kvinna och avspeglar därmed de allmänna könsproportionerna i alkoholistvården fram till 1970-talet.<sup>21</sup>

De frågor som jag har använt listan för att försöka besvara är huvudsakligen: Hur såg nämndens särskiljning ut, såsom den kommer till uttryck i de bevarade skriftliga handlingarna om de 18 klienterna? Varifrån fick nämnden information om att klienterna borde räknas som tattare, och hur gick det till när sådan information cirkulerade mellan olika myndigheter? Spelade

särskiljningen någon roll för de beslut som nämnden fattade? Kort sagt: Hur såg relationen ut mellan nämndens särskiljande kunskapsproduktion och den socialpolitiska makt den utövade?

Som jag konstaterade ovan kan listan inte användas för att besvara frågor av typen: Hur vanligt var det att nämnden särskilde klienter som tattare? eller: Diskriminerades dessa klienter i förhållande till klienter som inte särskildes som tattare? Listan kan endast användas för att kvalitativt belysa hur den särskiljning som bevisligen förekom kunde se ut, och i viss mån även för att besvara frågor om när den förekom. Resultaten av denna analys kan då användas för att tentativt närma sig frågan om relationen mellan tattarfrågans praktik på kommunal respektive nationell nivå vid 1900-talets mitt, och för att peka ut vägar som kan beträdas i fördjupade undersökningar, där det förhoppningsvis blir möjligt att besvara också frågor av det slag som exemplifierades ovan.

*Vad hände (inte) vid 1940-talets mitt?*

De 18 personerna på listan särskildes skriftligen som tattare i sammanlagt 34 olika handlingar.<sup>22</sup> Den första är från 1931, då en tjänsteman skrev att en handelsresande som begärt att återfå sitt körkort, som dragits in på grund av rattfylleri, borde få avslag på sin begäran. Tjänstemannen hade pratat med grannar som hävdade att handelsresanden fortfarande drack för mycket, men noterade också i sitt yttrande att klienten "är av tattareläkt m.m."<sup>23</sup> Den sista handlingen upprättades så sent som 1960. Då gjordes en utredning om hur livssituationen såg ut för en klient som länge varit i kontakt med nämnden. Den maskinskrivna utredningen som sådan innehöll inga särskiljande uppgifter, men någon inom nämnden ansåg uppenbarligen att en viktig information saknades. Denne någon tog en rödkrita och skrev längst upp på utredningen: "taving", en dialektal synonym till tattare.<sup>24</sup>

Som nämnts tidigare försvann tattarfrågan ganska abrupt ur den nationella socialpolitiska debatten efter tattarinventeringens misslyckande 1944. En hypotes skulle därför kunna vara att också kommunala myndigheter slutade särskilja människor som tattare vid denna tid. Den hypotesen kan dock falsifieras åtminstone vad gäller alkoholistvården i Malmö. Av de 34 handlingarna upprättades nämligen hela 15 stycken någon gång under perioden 1949–1960. I Malmö bedrevs särskiljningen med andra ord i högsta grad ännu under 1950-talet och fortgick fram till åtminstone 1960. Frågan om när och om nykterhetsnämnden i Sveriges tredje största stad slutade att särskilja klienter som tattare går bara att besvara efter ytterligare undersökningar med ett större urval av personakter. Det krävs också utvidgade undersökningar innan det går att uttala sig om huruvida resultaten från

Malmö är representativa för den svenska alkoholistvården i stort, men de visar att det åtminstone inte existerade något undvikligt samband mellan särskiljningen upphörande på nationell och kommunal nivå.

### *Relationen mellan särskiljningen och maktutövningen*

Hur såg särskiljningen ut? Jag vill närma mig frågan genom att lyfta fram vad nämndens tjänstemän skrev om två klienter som båda pekades ut som tattare. Medan det ena fallet illustrerar ett ganska atypiskt förhållningssätt från nämndens sida (gentemot de 18 personer som listan omfattar) är det andra mer representativt för hur särskiljningen vanligtvis såg ut.

Det första fallet är från 1945, då en 17-årig yngling greps av polisen för fylleri. Det var ingen stor händelse för nämnden, ärendet avskrevs och den unge mannen verkar inte ha haft fler kontakter med alkoholistvården. Men i den rapport som upprättades valde handläggaren, samme Sjöhagen som omtalades tidigare, att skriva:

De yttre förhållandena i hemmet synes vara goda: bostaden verkar snygg och välordnad [...] [Hans] moder (hon uppges liksom den nat. fadern vara av tattaressläkt men är på intet sätt lik en tattare och ger överhuvud ett fördelaktigt intryck) uppger vid förfrågan, att sonen i stort sett skött sig på ett mönstergillt sätt [...] Modern och brödernas reaktion på [hans] fylleriförseelse tycks vittna om att man i hemmet förstår betydelsen av nykterhet och god ordning [...].<sup>25</sup>

Detta är den enda handling jag har hittat där nämnden skriver något som kan tolkas som positivt om en klient som pekas ut som tattare. I den meningen är rapporten atypisk. Men trots de positiva orden kunde Sjöhagen inte låta bli att poängtera att familjen, i hans ögon, var tattare. Särskiljningen ägde rum närmast i förbifarten, som om det var självklart att denna information borde noteras. Familjen beskrevs också som ett undantag. Modern fick ett positivt omdöme trots att hon sades vara tattare, och det underförstådda intryck som därmed skapades var att gruppen generellt inte gav något "fördelaktigt intryck".

Ett mer typiskt fall är den handelsresande som nämndes ovan, vars akt började läggas upp i samband med körkortsärendet 1931. Redan då utsattes klienten för en särskiljning som också påverkade nämndens maktutövning: utpekandet som tattare anfördes ju som en av flera motiveringar till varför han inte borde få tillbaka sitt körkort. Därefter upprepades utpekandet under inte mindre än 18 år, vilket visar att kategoriseringen kunde vara svår att bli av med. 1944 tog nämnden exempelvis initiativ till att tvångsinta klienten



på alkoholistanstalt, men han motsatte sig beslutet och överklagade ända upp i Regeringsrätten. När nämnden yttrade sig om överklagandet anförde den flera skäl till att en anstaltsplacering var påkallad: mannen sadades på sjukhus för delirium tremens, han hade brutit sitt löfte att gå med i en nykterhetsförening och så vidare. Men nämnden skrev dessutom att "om [hans] vandel – han är av tattersläkt – under tidigare år vittna honom ådömda frihetsstraff och vid trenne tillfällen meddelade varningar enligt lösdrivarlagen". Särskiljningen förekom än en gång i en konfliktsituation ett år senare, då klientens dotter försökte få fadern försökspreterad från anstalten som han slutligen placerats på. Nämnden påpekade nu att klienten, "som är tattare", flera gånger varit straffad och att dotterns uppgift om att han nu levde skötsamt inte var trovärdig. Särskiljningen skedde inte bara i samband med beslutssituationer. 1949 hade klienten observerats berusad på ett hotell. I den rapport som skrevs påstod en tjänsteman kortfattat att klienten "är tattare" och reste runt som handelsagent för en fotofirma för att "lura godtrogna människor". Här skedde särskiljningen, liksom i fallet med den 17-årige ynglingen, närmast i förbifarten. Anteckningen inkorporerades som en bakgrundsinformation i akten, och de många beskrivningarna av klienten som tattare utgjorde en ackumulerad kunskapsmassa som bidrog till att framställa honom negativt.<sup>26</sup>

Särskiljningen är ibland svår att hitta fram till i de stora textmängder som genererats. I en liten anteckning i en annars mycket omfattande övervakningsrapport noterade en tjänsteman att en klient "verkar vara en något pratsjuk typ (tattare) – Nytt besök om 14 dagar".<sup>27</sup> Trots att särskiljningen här bara utgjordes av ett enda ord innebar den att kategorin tattare kopplades samman med ett visst beteende, nämligen att vara "pratsjuk". Särskiljningen var alltså inte neutral: det fanns vissa mer eller mindre negativa uppfattningar om hur en tattare var och betedde sig. I vissa fall skedde särskiljningen på ett sådant sätt att tjänstemännen uttryckligen slog fast att klienter som ansågs vara tattare borde behandlas delvis annorlunda än andra klienter. På annat sätt går det knappast att tolka Sjöheden, när han 1935 skrev att en klient och dennes hustru "äro av tattersläkt och få anses mindre pålitliga", eller när han två år senare gjorde en utredning om den enda kvinnan på listan. Några belägg för att hon missbrukade alkohol kunde då inte presteras. Därför avskrevs ärendet, men inte förrän Sjöheden noterat: "det skulle emellertid antecknas, att [hon] är av tattersläkt och att det säkerligen kan riktas vissa anmärkningar mot hennes leverne".<sup>28</sup>

Handlingarna innehåller nästan aldrig någon motivering till varför en klient borde särskiljas som tattare, eller uttryck för osäkerhet om när termen borde användas. Det finns dock undantag, som en rapport från 1955 om en klient som "verkade" vara "av tattersläkt".<sup>29</sup> I de sällsynta fall då något

nämndes om bakgrunden till särskiljningen förekom inte bara föreställningar om att gruppen hade ett visst beteende utan också ett särpräglat utseende, som när en tjänsteman 1944 skrev att "av utseendet att döma är [klienten] tattare".<sup>30</sup> Detta rasifierande inslag är tydligt även i en annan anteckning från samma år. Nämnden ansökte då om att få en klient intagen på anstalt, och skrev i sin ansökan till länsstyrelsen att klientens föräldrar var fattiga tattare och att bakgrunden till hans alkoholmissbruk förmodligen stod att finna i "försummad uppfostran och dåliga arvsanlag".<sup>31</sup>

Det ovan nämnda fallet med handelsresanden är bara ett bland flera exempel som visar att påståenden om att en klient var tattare kunde anföras då tjänstemännen argumenterade för varför ett visst beslut borde fattas. I ett fall tilldelades en klient en formell varning, och i den rapport som ledde fram till beslutet antecknades särskilt att klientens föräldrar "äro tattare".<sup>32</sup> Att utdela varningar var nämndens minst ingripande maktteknik. Dess kraftfullaste var möjligheten att tvångsplacera klienter på alkoholistanstalt, vilket dock förutsatte länsstyrelsens medgivande. När jag inledde arbetet förväntade jag mig att det var i dessa sammanhang, i ansökningshandlingarna om tvångsintagning, som jag skulle finna de flesta beskrivningarna av klienter som tattare. Det visade sig vara felaktigt. Endast två av de 13 ansökningar som jag gått igenom innehåller särskiljande påståenden. Det kunde då gå till som i ett fall 1940, då nämnden skrev om en klients familjeförhållanden: "Föräldrarna voro tattare. [De] voro mestadels på 'affärsresor'. Barnens uppfostran torde i hög grad försummats".<sup>33</sup>

I tre andra fall pekades klienter ut som tattare i dokument som andra myndigheter upprättat och som bifogades till ansökningarna, exempelvis polisrapporter eller läkarutlåtanden.<sup>34</sup> Ändå är det låga antalet utpekanden i ansökningshandlingarna förvånande, eftersom det framgår av andra anteckningar i personakterna att tjänstemännen uppenbarligen ansåg att klienten ifråga var tattare. Varför antecknade de då (oftast) inte detta i ansökningarna till länsstyrelsen? Något säkert svar kan inte ges, men en möjlig tolkning är att när nämnden ansökte om att få en klient intagen koncentrerade den sig på att övertyga länsstyrelsen om att alkoholistlagens så kallade generalindikation var uppfylld, det vill säga att klienten missbrukade alkohol. Dessutom försökte nämnden övertyga länsstyrelsen om att de så kallade specialindikationerna (som också var en förutsättning för tvångsintagning) var uppfyllda, och det kunde göras på enklare sätt än att peka ut någon som tattare. Att visa att någon legat samhället "till last" kunde beläggas genom dokument som redovisade hur mycket klienten erhållit i fattigvårdsunderstöd, att visa att någon var "farlig för annans personliga säkerhet" belades genom polisrapporter där en hustru eller fästmö vittnade om hur klienten misshandlat henne, och så vidare.

Flera utpekanden gjordes i samband med att försöken att övertyga länsstyrelsen mötte motstånd – men först då. Fallet med handelsresanden är ett sådant exempel, och det finns fler. 1942 försökte nämnden få en klient anstaltsplacerad utan att särskilja honom som tattare i ansökan. Klienten kontaktade dock en advokatbyrå och protesterade med dess hjälp inför länsstyrelsen. Han anförde bland annat att han inte ansåg sig vara alkoholmissbrukare, att han hade arbete och att flera grannar kunde intyga att han var en skötsam person. När nämnden yttrade sig om protestbrevet kunde den ha valt att endast bemöta dessa påståenden i sak. Men den gick ett steg längre och skrev:

Av de handlingar, som i ärendet tidigare förebragts, framgår att [klienten], som är av en ökad tattersläkt, får anses vara hemfallen åt alkoholmissbruk och till följd därav farlig för annans personliga säkerhet, varjämte han ligger det allmänna till last och förer ett för närboende grovt störande levnadssätt.<sup>35</sup>

Här verkar särskiljningen närmast ha fungerat som ett extra understöd i nämndens strävan att få klienten intagen, och målet var nu inte så mycket att visa att han uppfyllde specialindikationerna som att han var en person som det inte gick att lita på. Nämnden agerade på ett liknande sätt i ett annat fall samma år, då ytterligare en klient bestred tvångsintagning. Klienten anförde att han var oskyldig till den misshandel han anklagats för och att det inte var alkoholmissbruk som gjorde att han hade svårt att försörja sig: han tillverkade mattor och kriget hade gjort det svårt att få tag på råmaterial. Nämnden bemötte dessa protester genom att påstå att klienten, ”som är tattare, aldrig ägnat sig åt något ordnat arbete utan huvudsakligast funnit sitt uppehälle genom olaga gårdfarihandel, småbedrägerier, parasiterande på samhället och enskilda etc”.<sup>36</sup>

Konfliktsituationerna gällde inte endast tvångsintagningar. De kunde också gälla försökspermissioner från alkoholistanstalter. Det var inte ovanligt att klienter beviljades permissioner, men nämnden ställde ofta vissa krav för att tillstyrka dem (ytterst fattade anstaltsledningen beslutet), exempelvis att klienten skulle ha ordnat en anställning. Men särskiljningen av en klient som tattare kunde också spela roll för bedömningarna. I en rapport från 1951 radade en tjänsteman upp flera skäl till att nämnden borde avstyrka en permissionsansökan, bland annat att klienten tidigare dragit sig undan kontakter med sin övervakare. Men han antecknade också ordet ”tattare” i rapporten.<sup>37</sup> I ett annat ärende, från 1940, ansökte en klient dels om att bli försökspermitterad från Åsbrohemmet utanför Askersund, dels, om detta inte skulle beviljas, att bli förflyttad till Holmahemmet som låg närmare

Malmö. Här visar nämndens utlåtande att särskiljningen av vissa klienter som tattare verkligen kunde få direkta konsekvenser för dess myndighetsutövning. Nämnden avstyrkte förflyttning till Holmahemmet eftersom det fanns "dåliga erfarenheter av att tattare vistats å denna anstalt".<sup>38</sup>

### *"Steriliseringsprojektet"*

Den mest långtgående maktteknik som alkoholistlagen medgav var att tvångsplacera klienter på alkoholistanstalt. Men det fanns också makttekniker som kunde användas mot klienter när de väl kommit till anstalterna. Den mest kraftfulla innebar ett ingrepp i deras kroppar, och syftade till att göra det omöjligt för dem att skaffa barn: sterilisering.

Det finns mycket forskning som handlar om hur 1934 och (den mer långtgående) 1941 års steriliseringslag drabbade människor i det svenska samhället. Forskningen berör dock främst hur människor som kom i kontakt med barnavårds- och mödrahjälpnämnder, eller som var placerade på anstalter för "sinnesslöa" samt på skyddshem och ungdomsvårdsskolor, utsattes för påtryckningar om att låta sterilisera sig (en vanlig metod var att ställa operation som villkor för att bli utskrivna från en anstalt).<sup>39</sup> Någon systematisk undersökning om steriliseringspraktiken inom alkoholistvården finns inte. Edman har dock visat att vissa aktörer vid 1940-talets början inledde vad han kallar ett steriliseringsprojekt också där. Rättspsykiatern Olof Kinberg, Socialstyrelsens expert på alkoholistvård, försökte vid denna tid förmå alkoholistanstalterna att verka för fler steriliseringar bland internerna. Även om Edman betonar att alkoholistvården aldrig kom att stå för någon stor andel av de steriliseringar som genomfördes i Sverige fanns uppenbarligen ett intresse för Kinbergs rekommendationer. Vid den konferens i maj 1943 som nämndes tidigare uppgav direktören för Åsbrohemmet att man där drog in permissioner för interner som inte ville sterilisera sig, och direktören på Venngarmsanstalten luftade tanken att man kanske skulle kunna skicka vägrande klienter till "imbecillanstalt" tills de ändrat sig.<sup>40</sup> En av de mest entusiastiska steriliseringsförespråkarna var ingen mindre än Axel Sjöhagen från nykterhetsnämnden i Malmö. Eftersom hans diskussionsinlägg, såsom det refereras i konferensprotokollet, ger en antydning om hur nämnden såg på möjligheterna att sterilisera klienter som ansågs vara tattare förtjänar det att återges utförligt:

Vi träffa icke så sällan i vårt klientel på imbecilla och psykopater. I ett eller annat fall gå vederbörande med på en föreslagen sterilisering men ångrar sig sedan. Talaren anförde en del exempel. Det är svårt för nykterhetsnämnderna att få klienterna att gå med på en sterilisering.

Något lättare torde det vara för anstalterna. Men även där vägra en del, främst de kanske mest asociala, tattarna. Tal. anförde en del exempel. Talaren påyrkade tvångsterilisering [...] Det torde vara ett allmänt önskemål bland alkoholistvårdens målsmän att få till stånd en ökad sterilisering, särskilt när det gäller tattarna.<sup>41</sup>

Omsattes dessa ord i handling? Att på ett grundligt sätt undersöka hur många klienter hos nykterhetsnämnden i Malmö som utsattes för påtryckningar om att låta sterilisera sig kan inte göras i detta sammanhang. Till och med att undersöka frågan för de 18 klienterna på min lista är ett för stort projekt om det ska göras systematiskt: påtryckningar kan ha utövats vid flera olika anstalter och skulle kräva studier av handlingar från ett stort antal anstaltsarkiv. Jag har försökt att ändå ge en bild av steriliseringspraktiken i Malmö, genom att studera nykterhetsnämndens protokoll 1942–1945, fyraårsperioden alldeles efter införandet av 1941 års utvidgade steriliseringslag.

Genomgången visar tydligt att om ”steriliseringsprojektet” resulterade i färre operationer än vad Kinberg hoppats på, så berodde det inte på bristande vilja hos nykterhetsnämnden i Malmö. Inte mindre än tolv klienter utsattes vid sammanlagt 13 tillfällen (en klient förekom i två olika ärenden) under åren 1943–1945 för påtryckningar, antingen på så sätt att nämnden ställde sterilisering som villkor för att tillstyrka ansökningar om permission eller vägrade tillstyrkan med motiveringen att klienten inte velat sterilisera sig.<sup>42</sup> Samtliga klienter var män, vilket innebär att steriliseringspraktiken inom alkoholistvården i Malmö hade en markant annorlunda könskodning än steriliseringspraktiken i stort, som i allmänhet nästan uteslutande drabbade kvinnor.<sup>43</sup> Tre av männen förekommer på min lista, och särskildes alltså som tattare av nämndens tjänstemän. Huruvida påtryckningarna ledde till att de verkligen steriliserades är en annan fråga. I två av fallen verkar det dock, att döma av handlingar i nämndens och länsstyrelsens arkiv, som att operationer verkligen genomfördes. I ett fall finns det till och med en redogörelse som beskriver hur det gick till. En klient blev den 5 mars 1943 formellt försökspreterad från Svartsjöanstalten, men han hade fått resa hem redan kvällen innan, då han återkommit till anstalten ”efter sjukhusvistelse med anledning av företagen sterilisering”.<sup>44</sup>

Huruvida klienter som särskildes som tattare utsattes för steriliseringspåtryckningar oftare än andra klienter går inte att avgöra utifrån min undersökning. Men den visar att påtryckningar mot klienter som ansågs tillhöra denna grupp verkligen förekom åtminstone inom Malmö stads nykterhetsnämnd vid 1940-talets början, och att nämndens cheftjänsteman ansåg att sådana påtryckningar borde riktas mot dessa klienter i särskilt hög grad. Alkoholistvården var med andra ord en del av den steriliseringspraktik

som under decennierna runt 1900-talets mitt drabbade många svenskar som myndigheterna pekade ut som tattare, även om det behövs utökade undersökningar för att avgöra det exakta omfånget.

### *Den särskiljande kunskapens cirkulation*

Tattarfrågan debatterades intensivt under 1930- och 1940-talen, och det finns många exempel på att statliga myndigheter vid denna tid upprättade register över släkter som ansågs vara tattare och fyllde dessa med personlig information och nedsättande omdömen. Register skapades också på lokal nivå i flera svenska städer.<sup>45</sup> Förekom det att den kunskap som samlades i sådana register cirkulerade mellan olika myndigheter, och deltog i så fall nykterhetsnämnden i Malmö? Hur påverkade det i så fall särskiljningen där?

Flera källor visar att det verkligen förekom en kunskaps-cirkulation i Malmö. Vid ett par tillfällen under 1940-talet lämnade nämnden uppgifter om att vissa klienter ansågs vara tattare till sociala och polisiära myndigheter i Landskrona. Samma typ av uppgifter lämnades också till en forskare som arbetade med en doktorsavhandling om ungdomsbrottslighet.<sup>46</sup> Det mest långtgående kunskapsutbytet skedde dock med Malmö Östra sjukhus, stadens mentalsjukhus. Där fördes sedan 1938 ett register som inledningsvis kallades förteckning över "sinnes-abnorma" och senare "oligofreniregister". Tanken med registret var att Malmös kommunala tjänstemän skulle sända in information om alla personer som de misstänkte kunde vara "sinnesslöa", "debila" eller "därmed jämförliga". Det var knappast några exakta kategorier, och under 1940-talet verkar registreringen främst ha byggt på att folkskolorna skickade in uppgifter om elever som var placerade i så kallade hjälpklasser. Det mål som ursprungligen angavs med registret var direkt kopplat till steriliseringspraktiken, och överläkare Ruben Holmström vid Östra sjukhuset beskrev ett ökat antal steriliseringar av "sinnesslöa" som det viktigaste syftet. Men registret fick fler mål över tid. Det illustrerar hur den kunskap som skapas genom registreringar inte är statisk, utan kan leda till oförutsedda bieffekter: nya mål och nya former av kunskap produceras då registren utökas och utvecklas över tid. Under 1940-talets andra hälft angav Holmström att registret, som då omfattade cirka 2 000 personer, borde kunna användas såväl av socialtjänsterna i deras "stöd- och hjälpverksamhet" som i forsknings- och utredningsarbete – mål som inte funnits med från början.<sup>47</sup>

En del av Malmös kommunala myndigheter betraktade, som forskaren i specialpedagogik Thomas Barow har påpekat, registreringen vid Östra sjukhuset med viss skepsis.<sup>48</sup> Men nykterhetsnämnden var entusiastisk,

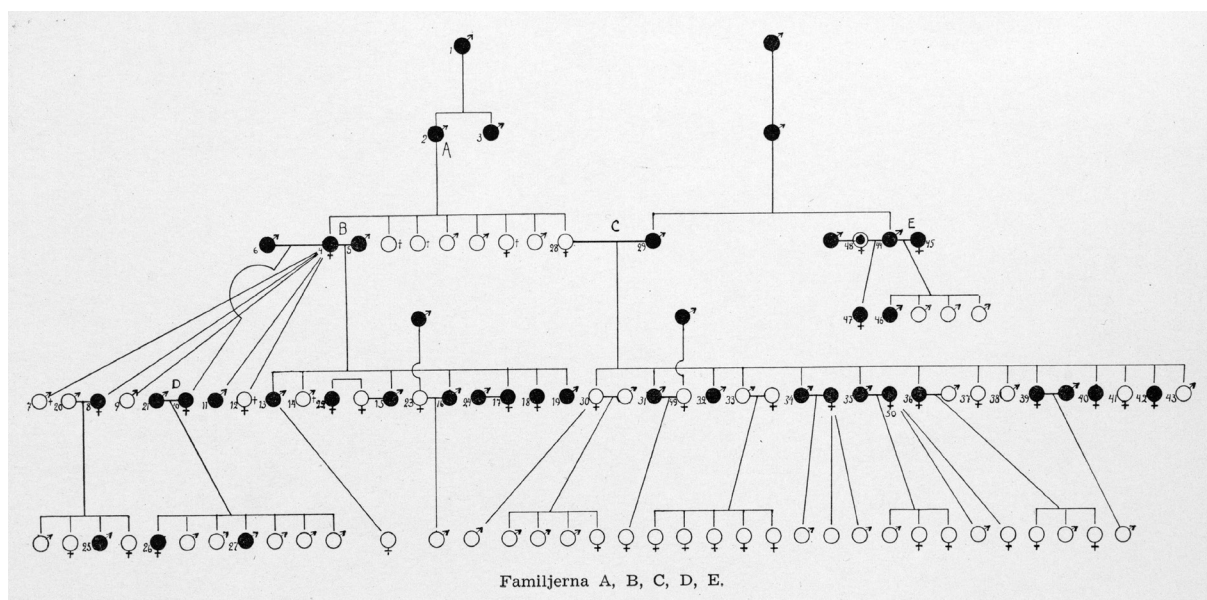
kanske delvis på grund av kopplingen till steriliseringspraktiken. Redan våren 1938 beslutade nämnden att börja lämna information om sina klienter, och Sjöhagen såg så positivt på registret att han hyllade intentionerna bakom det i tidskriftsartiklar.<sup>49</sup> Det är bakgrunden till den omfattande kunskaps-cirkulation som ägde rum mellan nämnden och registret 1949–1951, och som även gällde just klienter som nämndens tjänstemän särskilde som tattare. Kontakterna innebar dock något mer än bara ett utbyte av kunskap. De ledde även till att särskiljande kunskap som inte funnits tidigare aktivt producerades. I centrum för produktionen stod en typ av rasifierande föreställningar som förekom inom viss psykologisk och pedagogisk forskning under 1930- och 1940-talen, nämligen att förekomsten av ”sinnesslöhet” var vanligare bland människor som ansågs vara tattare än hos andra. Den ”ras” som betecknades som tattare präglades, hävdade vissa forskare, av en biologiskt betingad lägre intelligensnivå.<sup>50</sup>

En av registreringens bieffekter var att kunskap började produceras inte bara om individer, såsom det ursprungligen var tänkt, utan även om hela släkter. I mitten av 1940-talet skrev Holmström att man hade identifierat vissa Malmöfamiljer ”med hopade fall av intellektuell, social och moralisk inferioritet”, det vill säga underlägsenhet.<sup>51</sup> Personalen vid Östra sjukhuset började därefter göra särskilda utredningar för att kartlägga dessa familjer, och upprättade släktträd där de familjemedlemmar som ansågs besitta ”asociala” drag och andra defekter särskilt markerades (Figur 1). En sådan kartläggning inleddes 1948, då psykologen Gudrun Edenschöld specialstuderade fyra familjer i syfte att redovisa exakt hur mycket pengar de hade kostat samhället (den bakomliggande tanken var att sociala problem ytterst orsakades av ärftliga, intellektuella defekter hos de hjälpsökande). I den nationella debatten om tattarfrågan hade de rasifierande inslagen börjat blekna bort vid 1940-talets slut, för att gradvis ersättas av sociologiskt inspirerade perspektiv. Edenschölds slutomdöme om familjerna visar dock att inom Malmöpsykiatrin förekom rasifieringen ännu vid decenniets slut:

I tvenne av de här beskrivna släktkonstellationerna ingå ett överväldigande antal tattare, och då individer, tillhörande dyl. blandras i icke ringa utsträckning ligga samhället till last, är det kanske motiverat att visa hän på betydelsen inte minst i kriminalpsykologiskt avseende av det drag – mjukheten –, som är så karakteristiskt för tattaren [...] Tack vare denna sin psykiska beskaffenhet kan tattaren lätt dupera och dölja en t.o.m. grav intelligensdefekt.<sup>52</sup>

Uppenbarligen fortsatte Edenschöld därefter sina undersökningar av "tattarsläkter". Hon lånade nämligen ett antal personakter från nykterhetsnämnden och använde dem för att göra en "hereditär utredning" om vissa familjer. Nämnden lät henne ta del av akterna för fyra av de 18 klienterna på min lista.<sup>53</sup> Exakt vad utredningarna innehöll eller vad som senare hände med dem är okänt, men det kan konstateras att kunskapsutbytet fick konsekvenser för nämndens egen särskiljning. Två av de klienter som Edenschöld lånade handlingar om hade dessförinnan över huvud taget inte beskrivits som tattare i nämndens personakter; de började beskrivas på detta sätt först efter att Edenschöld kategoriserat dem som tattare i sina brev till nämnden. En av klienterna var en skrothandlare som varit i kontakt med nämnden i 20 år, men som aldrig skriftligen pekats ut som tattare förrän Edenschöld 1951 skrev:

Med tack för lånet återsändes härmed handl. [journalnummer] angående [klienten], som har anhöriga i härv. oligofrenireg. (syster o. syskonbarn) [...] Han tillhör en för alkoholism, kriminalitet o. allmän asocialitet känd tattarsläkt o. är morbror t. barnen [efternamn], av vilka några äro asociala imbecilla o. Källshagensfall.<sup>54</sup>



Figur 1. Östra sjukhuset upprättade under 1940-talet släkträd över vissa Malmöfamiljer, däribland sådana som ansågs vara tattare. De individer som ansågs uppvisa "debilitet, uttalad asocialitet eller kriminalitet" markerades med svart färg. Ur Årsberättelse för år 1946 för Malmö Östra Sjukhus, Malmö 1947. Reproduktion: Kungliga biblioteket.



När en av nämndens tjänstemän sju år senare gjorde en utredning om klienten återupprepade hen exakt samma ord: klienten tillhörde ”en för alkoholism, kriminalitet och allmän asocialitet känd tattarsläkt och är morbror till barnen [efternamn], av vilka några är asociala, imbecilla och Källshagenfall”.<sup>55</sup> Det som hänt var ett fenomen som är känt också från forskning om hur socialtjänstjournaler fungerat senare under 1900-talet: när en uppgift väl har antecknats i en personakt förekommer det att den sedan återupprepas närmast slentrianmässigt i andra handlingar. Tjänstemännen traderar helt enkelt vissa uppgifter, ibland ordagrant och under flera år, utan att grunden för uppgiften ifrågasätts.<sup>56</sup>

### *Resultat, reflektioner och riktningar*

Den undersökning som presenterats här har gett ny kunskap inte bara om en tidigare utforskad del av den svenska tattarfrågan. Den har också belyst hur kunskap och makt har samverkat inom den kommunala socialpolitiken i stort under en formativ period av den svenska välfärdsstatens framväxt. Undersökningen har fokuserat på en enda kommunal myndighet inom en enda stad. Resultaten kan därför i nuläget inte sägas vara representativa för hela Sverige, och för att veta hur långt de kan generaliseras måste fördjupade undersökningar med ett större urval av källmaterial genomföras. Det är dock förhoppningen att artikeln har kunnat visa att sådana undersökningar är möjliga att genomföra, och att den har kunnat peka ut vissa riktningar som dessa skulle kunna ta. Det är nu dags att summera resultaten, som alltså bör provas och utvecklas i framtida forskning.

1900-talets alkoholistvårdslagar gjorde, om man ser till lagtexterna, inte skillnad på folk och folk. Men som nämndes i inledningen så var det i praktiken just vad alkoholistvården gjorde. Dess makttekniker var främst avsedda att användas mot arbetarklassens män, och den faktiskt bedrivna alkoholistvården präglades av intersektioner mellan maktordningar som klass och kön. Ett resultat i denna artikel är att också en annan maktordning kunde påverka alkoholistvården, nämligen den som byggdes upp kring föreställningar om ”ras” eller förment avvikande kultur. Även om det krävs fördjupade undersökningar innan vi vet hur representativa resultaten från Malmö är kan de redan nu användas för att peka ut en riktning för kommande forskning. Framtida undersökningar av alkoholistvårdens praktik bör inte bara involvera klass- och könsaspekter, utan även på ett intersektionellt vis uppmärksamma hur grupper som särskilts som avvikande på grundval av ”ras”, ”kultur” eller kringresande levnadssätt har behandlats.

Nykterhetsnämnden i Malmö bedrev under hela den studerade 30-årsperioden en särskiljande kunskapsproduktion där vissa klienter pekades

ut som tattare och tillskrevs negativa egenskaper på grundval av detta utpekande. Exakt hur många klienter som särskildes på detta sätt har inte undersökts, och det bör också påpekas att det förekom att klienter som exempelvis Malmöpolisens betecknade som tattare inte särskildes på detta sätt i nykterhetsnämndens handlingar. Det som undersöks i artikeln är kvalitativa aspekter av hur särskiljningen såg ut då den faktiskt förekom. Det har skett genom att jag har identifierat 18 klienter som nämnden bevisligen beskrev som tattare, och därefter studerat de bevarade handlingarna om dessa personer.

Undersökningen har visat att det fanns ett samband mellan den särskiljande kunskapsproduktionen och nämndens maktutövning. Nämndens tjänstemän anförde i flera fall uttryckligen det faktum att klienter ansågs vara tattare när de motiverade beslut som innebar ingripanden i deras liv (även om inget beslut motiverades enbart med hänvisning till att klienten ansågs vara tattare). Det rörde sig om allt från körkortsprövningar till beslut om tvångsplacering på alkoholistanstalt. En anstaltsplacering möjliggjorde i sin tur nya makttekniker. Några av de utpekade klienterna utsattes under sin tid på anstalter vid 1940-talets början för påtryckningar om att låta sterilisera sig, och nykterhetsnämnden deltog över huvud taget aktivt i det "steriliseringsprojekt" som Edman menar att inflytelserika aktörer då försökte sätta igång inom alkoholistvården.

De statliga myndigheterna lyckades aldrig skapa någon slutgiltig definition av termen tattare, trots att flera utredningar tog sig an frågan. Också nykterhetsnämnden i Malmö ansåg i vissa fall att det var svårt att avgöra exakt vilken klient som borde räknas som tattare, men det innebar inte att nämnden upphörde med att kategorisera klienter på detta sätt. Särskiljningen var påfallande seglivad, trots att den gav upphov till oklarheter och anomalier. När beteckningen tattare en gång väl skrivits in i en klients handlingar var den dessutom svår att bli av med. Nämnden ägnade sig inte heller bara åt ett återgivande av redan etablerad kunskap, utan deltog också i en produktion av särskiljande föreställningar. Det var en verksamhet som möjliggjordes genom att särskiljande kunskap cirkulerade mellan lokala myndigheter, och som innebar att vissa klienter blev utpekade som tattare först efter att nämnden haft kontakter med stadens mentalsjukhus och fått veta att klienterna beskrevs så i det "oligofreniregister" som fördes där.

Tidigare forskning har betonat att tattarfrågan gradvis försvann från den nationella socialpolitiska debatten under 1940-talets andra hälft, efter Socialstyrelsens misslyckade tattarinventering. Artikeln visar dock att i den lokala alkoholistvården kunde tattarfrågan mycket väl leva kvar. Huruvida detta gällde också andra nykterhetsnämnder än den i Malmö är i nuläget inte känt, men resultatet antyder att vi inte bör förutsätta att tattarinventeringens

misslyckande nödvändigtvis spelade någon större roll för särskiljningen inom kommunala myndigheter och på enskilda alkoholistanstalter. Tattarfrågans borttynande från den nationella politiska dagordningen innebar åtminstone inte något hinder för att särskiljande kunskapsproduktion kunde fortsätta på den lokala, kommunala nivån. Även i detta fall kan artikeln föreslå en framtida forskningsriktning: kommande undersökningar av politiken mot de människor som pekades ut som tattare bör inkludera ett lokalt perspektiv och inte göra punkt vid 1940-talets mitt.

Artikeln resultat väcker även frågor om kontinuitet och förändring inom svensk socialpolitik i stort. De första decennierna efter andra världskriget har en närmast ikonisk status inom svensk historieskrivning. Det var nu som den generella välfärden skapades genom att pensionsreformer, barnbidrag och socialförsäkringar sopade undan det gamla, förtryckande fattigvårdssamhället. Eller som det heter i det senaste översiktsverket om Sveriges 1900-talshistoria: den gamla fattigvårdens kränkande, individuella behovsprövning ”fasades ut till förmån för en ny och modern socialpolitik för alla medborgare” där välfärdssystemet antog skepnaden av en ”social rättighet, förmåner som enskilda människor hade rätt till i kraft av sitt medborgarskap”, även om det betonas att utvecklingen komplicerades av de nya systemens patriarkala strukturer och att inte minst alkoholistvården fortfarande involverade rättsosäkra anstaltsplaceringar.<sup>57</sup>

Visst genomgick Sverige en omfattande omgestaltning under dessa år. Det är dock viktigt att lyfta fram att flera forskare hävdar att den socialpolitiska förändringen främst bestod av de generella socialförsäkringarnas införande, en process som i sig var full av motsägelser och där de universella lösningarna inte var självklara från början.<sup>58</sup> I den kommunala socialpolitiken, som inte var generell utan riktades mot de människor som var fattiga trots socialförsäkringarna eller som av andra anledningar ansågs vara socialt problematiska, skedde få genomgripande förändringar före det politiskt vänsterradikala 1960-talet. På det kommunala planet förekom det ändå fram till dess att tjänstemän antecknade negativa värderande eller diagnostiska omdömen om de hjälpsökandes karaktär, utseende eller intelligens, och orsaken till hjälpbehovet kunde fortfarande sökas i klienternas biologiska arv och påstådda individuella defekter snarare än i sociala omständigheter, ekonomiska strukturer och miljöfaktorer.<sup>59</sup> Samma kontinuitet verkar ha präglat alkoholistvården, som inte heller förändrades i grunden förrän under 1960-talsradikaliseringen. Visserligen ersattes de gamla alkoholistlagarna av den nya nykterhetsvårdslagen 1954, och fler debattörer än förut argumenterade för att alkoholmissbruk borde behandlas som ett medicinskt problem. Vissa nykterhetsnämnder, däribland den i Malmö, började så smått experimentera med utökad rådgivningsverksamhet och vårdformer med färre tvångsinslag.

Men 1954 års lag innehöll samma tvångsvårdsmöjligheter som tidigare och det medicinska perspektivet blev inte dominerande; ännu sågs alkoholistvården främst som ett sätt att angripa alkoholens "sociala skadeverkningar", som ett verktyg bland flera i den socialpolitiska maktutövningen.<sup>60</sup>

Denna artikel, där kontinuiteten och inte förändringen är ett viktigt resultat, bekräftar detta på ett lokalt plan. Det visar på vikten av att inte ta bilden av de första efterkrigsdecennierna som en genombrottstid för en ny välfärdsstat för given. På maktens mikronivå, där en tjänsteman mötte en enskild utsatt människa och därefter satte sig vid skrivmaskinen för att knacka ned en rapport om dennes liv, särskildes vissa klienter som tattare före välfärdsstaten såväl som i välfärdsstaten. Och det var just i dessa möten, inte i högtidstalen om en välfärd med lika rättigheter för alla, som den socialpolitiska makten ytterst utövades.

### Swedish Treatment of Alcoholics and the "Tattare" Question. Knowledge production and power in local social politics, c. 1930–1960

In the first half of the 20th century, the Swedish Traveler minority was subjected to severe discrimination, and this article focuses on the socio-political power directed toward Travelers in Swedish alcohol policies. Using the Municipal Board for the Treatment of Alcoholics ("Nykterhetsnämnden") in the city of Malmö as a case, the main findings are as follows: The Board categorized clients as Travelers (or, more correctly, used the pejorative word "tattare" to label them) long after the socio-political debate on Travelers had faded away in national politics. On a national level, authorities seldom spoke of this group after 1945, whereas the Board in Malmö kept using this racialized categorization throughout the 1950s. This had a direct impact, as the labeling of clients as "tattare" was used as an explicit motive in the reports upon which the Board based its individual decisions (e.g. when placing a client in an institution for the treatment of alcoholics). The Board also developed a close collaboration with the Psychiatric Hospital of Malmö, exchanging information on local Traveler families. In some cases, this led to clients who had previously never been labeled "tattare" receiving this label in the Board's papers. These findings not only shed new light on an understudied aspect of Swedish policies against Travelers, but also problematize a dominant historiographical narrative on post-war Sweden. During the period of around 1945–1960, Sweden is often said to have transformed into a modern welfare state, where universal social insurances replaced an older tradition of abusive measures meant to discipline individuals perce-

ived as deviants. This article shows that even though this may be true on the national level, the picture is far more complex on the local level. Here, individuals were categorized and treated in discriminatory ways even during the period generally believed to be the time when the universal, Swedish welfare state was created.

Keywords: Travelers, treatment of alcoholics, social politics, 20th century, Sweden.

## Noter

- 1 Arbetet med denna artikel har genomförts med generöst stöd av Malmö kulturhistoriska förening.
- 2 Johan Edman, *Torken. Tvångsvården av alkoholmissbrukare i Sverige 1940–1981*, Stockholm 2004, s. 423 (kursivering i original). Se även Jenny Björkman, *Vård för samhällets bästa. Debatten om tvångsvård i svensk lagstiftning 1850–1970*, Stockholm 2001, s. 76, 82, 129, 178, 182. Före den lagreglerade statliga och kommunala alkoholistvårdens tillkomst hade liknande verksamheter under ett par decennier bedrivits genom privata initiativ, vilket analyseras i Anna Prestjan, *Att bota en drinkare. Idéer och praktik i svensk alkoholistvård 1885–1916*, Örebro 2004.
- 3 Jenny Björkman, "Ett mordförsök och en alkoholistlag", i *Villkorandets politik. Fattigdomens premisser och samhällets åtgärder – då och nu*, Hans Swärd & Marie-Anne Egerö (red.), Malmö 2008; Edman 2004, s. 136–137.
- 4 Jag inspireras här av Helena Tolvheds rekommendation att se intersektionalitet som ett förhållningssätt som syftar till att undersöka hur olika maktordningar påverkar och konstituerar varandra, men där det alltid ytterst är en empirisk fråga vilka maktordningar som har spelat störst roll i en specifik historisk situation. Intersektionalitet innebär då inte främst ett uttalande om exakt hur ojämlikheterna i världen hänger samman, utan är ett sätt att studera dessa ojämlikheter. Se Helena Tolvhed, "Intersektionalitet och historievetenskap", *Scandia* 2010:1, s. 68–69.
- 5 Björkman 2001, s. 177; Björkman 2008, s. 147–150; Edman 2004, s. 38–39, 101.
- 6 Jag utgår här främst från den definition av termen rasifiering som finns i Robert Miles & Malcolm Brown, *Racism*, London 2003, s. 102. Det är en definition som både är snävare och bredare än andra som förekommer i forskningen. Den är bredare än de som vill förbehålla termen för sådan särskiljning där termen ras uttryckligen används. Se till exempel Michael Banton, "Historical and Contemporary Modes of Racialization", i *Racialization. Studies in Theory and Practice*, Karim Murji & John Solomos (red.), Oxford 2005. Den är snävare än de där termen används för att beteckna även särskiljning av grupper som sker på grundval av exempelvis religion, språk eller kultur. Se till exempel Diana Mulinari & Anders Neergaard, *Den nya svenska arbetarklassen. Rasifierade arbetares kamp inom facket*, Umeå 2004, s. 19–20.
- 7 För forskning om det svenska resandefolkets historia samt för diskussioner om gruppens etnicitet och identitet, se exempelvis Bo Hazell, *Resandefolket. Från tattare till Traveller*, Stockholm 2011; Gunborg A Lindholm, *Vägarnas folk. De resande och deras livsvärld*, Göteborg 1995; Birgitta Svensson, *Bortom all ära och redlighet. Tattarnas spel med rättvisan*, Stockholm 1993. Den hittills mest djupgående och i etnicitetsteoretiska diskussioner

- förankrade undersökningen är Anne Minken, *Tatere i Norden før 1850. Sosio-økonomiske og etniske fortolkningsmodeller*, Tromsø 2009.
- 8 Se bland annat Martin Ericsson, *Exkludering, assimilering eller utrotning? "Tattarfrågan" i svensk politik 1880–1955*, Lund 2015; Jan Sellin, *Svensk antiziganism. Fördomens kontinuitet och förändringens förutsättningar*, Limhamn 2013, kap. 2; David Sjögren, *Den säkra zonen. Motiv, åtgärdsförslag och verksamhet i den särskiljande utbildningspolitiken för inhemska minoriteter 1913–1962*, Umeå 2010, kap. 6.
  - 9 Se exempelvis Monika Bukowska Jacobsson, "En kartläggning", i SOU 2000:20. *Steriliseringsfrågan i Sverige 1935–1975. Historisk belysning, kartläggning, intervjuer*, Stockholm 2000, s. 152, 209, 240–241, 264; Mikael Eivergård & Lars-Eric Jönsson, "Mellan tvång och frivillighet i 1074 steriliseringsakter 1935–1975", i SOU 2000:20, s. 100; Kristina Engwall, *"Asociala och imbecilla." Kvinnorna på Västra Mark 1931–1967*, Örebro 2000, s. 206; Paulina de los Reyes, *Romsk och resandetillhörighet i ansökningar om sterilisering i mitten av 1940-talet*, Rapport till arbetsmarknadsdepartementet A2013/1174/DISK, 2013; Majja Runcis, *Steriliseringar i folkhemmet*, Stockholm 1998, s. 317; Mattias Tydén, *Från politik till praktik. De svenska steriliseringslagarna 1935–1975*, Stockholm 2002, s. 62–63, 383, 389–390, 398, 484–485, 489.
  - 10 Ericsson 2015, s. 149; Lindholm 1995, s. 246–150, 204; SOU 2009:99. *Vanvård i social barnavård under 1900-talet*, Stockholm 2009, s. 183, 186, 198, 207, 220, 234.
  - 11 Se bland flera goda verk Maria Sundkvist, *De vanartade barnen. Mötet mellan barn, föräldrar och Norrköpings barnavårdsnämnd 1903–1925*, Uppsala 1994; Hans Swärd, *Mängenstädes svårt vanartad. Om problemen med det uppväxande släktet*, Floda 1993.
  - 12 Mitchell Dean, *Governmentality. Power and Rule in Modern Society*, Thousand Oaks 2010, s. 41.
  - 13 Niklas Altermark, *After Inclusion. Intellectual Disability as Biopolitics*, Lund 2016, s. 38–39. Se även Michel Foucault, "Questions of method", i *The Foucault Effect. Studies in Governmentality*, Graham Burchell, Colin Gordon & Peter Miller (red.), Chicago 1991, s. 79; Michel Foucault, *Övervakning och straff. Fängelsets födelse*, Lund 2003, s. 33, 195; Nikolas Rose, *Powers of Freedom. Reframing Political Thought*, Cambridge 1999, s. 7, 31.
  - 14 Skrivelse från G.H. von Koch till chefen för Socialdepartementet 3/12 1934, Konsejlkjakt 25/9 1942 nr 101, Socialdepartementet. Huvudarkivet, Riksarkivet (RA).
  - 15 Skrivelse från nykterhetsnämnden i Norrköping till Jönköpings fattigvårdsstyrelse 15/11 1943, F:11, Jönköpings fattigvårdsstyrelsens arkiv, Jönköpings stadsarkiv.
  - 16 Se bland annat Bukowska Jacobsson 2000; Eivergård & Jönsson 2000; Per Haave, *Sterilisering av tatere 1934–1977. En historisk undersøkelse av lov og praksis*, Oslo 2000; Chalak Kaveh, *"Omstreiferuvæsenet". Politiets og domstolenes behandling av tatere og sigøynere 1900–1960*, Oslo 2016; de los Reyes 2013.
  - 17 Ericsson 2015, s. 148–162.
  - 18 Edman 2004, s. 141.
  - 19 "Tattarnas antal och levnadsförhållanden", *Sociala meddelanden* 1945:5, s. 384.
  - 20 Inventeringsformulär från Malmö stad 1944, H10:2, Socialstyrelsen. Femte byråns arkiv, RA. I detta skede antecknade jag endast personer som varit föremål för tvångsintagning eller "behandling", eftersom jag bedömde att det skulle finnas mest källmaterial bevarat om dessa. Det innebär att jag inte antecknade personer som uppgavs ha varit föremål för exempelvis övervakning och andra mindre ingripande åtgärder.
  - 21 Edman 2004, s. 38–39.
  - 22 Personakter i volymerna F2a:21, F2a:26, F2a:68, F2a:77, F2c:5, F2d:4, F2d:8, F2e:1, Malmö stads nykterhetsnämnds arkiv (MSNA), Malmö stadsarkiv (MSA); Utlagsakter i

- volymerna D4h:20, D4h:24-25, D4h:28-29, D4h:34, Malmöhus läns landskanslis arkiv (MLLA), Landsarkivet i Lund (LLU). För att skydda enskilda personers integritet har jag valt att anonymisera alla namn och inte publicera sådana uppgifter som kan leda till att deras identitet avslöjas, samt att som referenser endast ange de arkivvolymmer där personakterna förvaras och alltså inte skriva ut akternas registernummer.
- 23 Yttrande angående körkort 14/7 1931, F2a:21, MSNA, MSA.
  - 24 Utredning 19/2 1960, F2a:26, MSNA, MSA.
  - 25 Rapport 22/3 1945, F2d:4, MSNA, MSA.
  - 26 Skrivelse från nykterhetsnämnden till Regeringsrätten 20/6 1944 samt skrivelse från nykterhetsnämnden till Socialstyrelsen 21/8 1945 och utredning 21/9 1949, F2a:21, MSNA, MSA; Utslagsakt 1944/88, D4h:34, MLLA, LLU.
  - 27 Övervakningsrapport 28/12 1951 - 4/7 1952, F2a:26, MSNA, MSA.
  - 28 Utredning 19/3 1935, F2a:77; Promemoria 12/10 1937, F2d:8, MSNA, MSA.
  - 29 Rapport 1/4 1955, F2d:8, MSNA, MSA.
  - 30 Rapport 8/12 1944, F2d:8, MSNA, MSA.
  - 31 Ansökan om anstaltsintagning 21/6 1944 i utslagsakt 1944/112, D4h:34, MLLA, LLU.
  - 32 Rapport 31/8 1943, F2d:8, MSNA, MSA.
  - 33 Ansökan om anstaltsintagning 1/3 1940 i utslagsakt 1940/26, D4h:20, MLLA, LLU. Se också i samma arkiv ansökan om anstaltsintagning 21/6 1944 i utslagsakt 1944/112, D4h:34. I ytterligare ett fall pekades en klient ut som tattare i en ansökan som nämnden skrev ett utkast till men av allt att döma aldrig skickade till länsstyrelsen. Se koncept till ansökan om anstaltsintagning 15/12 1942, F2a:77, MSNA, MSA.
  - 34 Läkarutlåtande 3/7 1944 i utslagsakt 1944/112, D4h:34, MLLA, LLU. Se även i samma arkiv polisrapport 4/7 1941 i utslagsakt 1941/81, D4h:24, samt polisrapport 9/1 1943 i utslagsakt 1943/3, D4h:29. I det sistnämnda fallet var det polisen och inte nykterhetsnämnden som tog initiativ till tvångsintagning.
  - 35 Skrivelse från nykterhetsnämnden till länsstyrelsen 8/1 1942 i utslagsakt 1942/8, D4h:25, MLLA, LLU.
  - 36 Skrivelse från nykterhetsnämnden till länsstyrelsen 16/11 1942 i utslagsakt 1942/165, D4h:28, MLLA, LLU.
  - 37 Rapport 19/11 1951, F2a:26, MSNA, MSA.
  - 38 Yttrande angående försökspermission 1940, F2a:77, MSNA, MSA.
  - 39 Se exempelvis Runcis 1998; Tydén 2002.
  - 40 Edman 2004, s. 138-145.
  - 41 Konferensprotokoll 14/5 1943 § 4, A1:17, MSNA, MSA.
  - 42 Nämndprotokoll 25/2 1943 § 88, 18/3 1943 § 125, 23/9 1943 §§ 408 & 410, arbetsutskottsprotokoll 6/5 1943 § 270, A1:17, nämndprotokoll 27/1 1944 § 51, arbetsutskottsprotokoll 2/8 1944 § 339, A1:18, nämndprotokoll 28/1 1945 § 35, 26/4 1945 § 177, 24/5 1945 §§ 230 & 233, arbetsutskottsprotokoll 22/2 1945 § 59, A1:19, MSNA, MSA; ansökan om återintagning på anstalt 2/12 1943 i utslagsakt 1944/77, D4h:34, MLLA, LLU.
  - 43 Denna omständighet diskuteras ingående i Runcis 1998.
  - 44 Ansökan om återintagning på anstalt 2/12 1943 i utslagsakt 1944/77, D4h:34, MLLA, LLU. I det här fallet har jag inga belägg för att nykterhetsnämnden var direkt inblandad i steriliseringsärendet, men det var nämnden som fått klienten anstaltsplacerad.
  - 45 Se exempelvis Thom Axelsson, *Rätt elev i rätt klass. Skola, begåvning och styrning 1910-1950*, Linköping 2007, s. 152-167; Ericsson 2015, s. 148-222; Sjögren 2010, s. 157-167.
  - 46 Skrivelse från polisen i Landskrona till nykterhetsnämnden 15/6 1944, konceptskrivelse från nykterhetsnämnden till polisen i Landskrona 17/6 1944, konceptskrivelse från

- nykterhetsnämnden till Edith Otterström 20/19 1944, A1:18, skrivelse från nykterhetsnämnden till diakoniexpeditionen i Landskrona 27/5 1940, F2a:68, MSNA, MSA.
- 47 Registret nämns kortfattat i Swärd 1993, s. 137 och mer utförligt i Thomas Barow, "Undesirable Citizens. Education, Care and Control of the 'Feeble-Minded' in the Swedish Province of Malmöhus, 1900-1950", *ALTER. European Journal of Disability Research* 2011:2, s. 111-113. De föränderliga målsättningarna framgår av en odaterad promemoria angående steriliseringar samt av en skrivelse från överläkaren vid Malmö Östra sjukhus med flera till nykterhetsnämnden i januari 1938 (protokollsbilaga 3), A1:12, samt av en utredning av Ruben Holmström 12/6 1949 (protokollsbilaga 164), A1:26, MSNA, MSA; Ruben Holmström, "Hjälperksamheten vid Malmö Östra Sjukhus", *Årsberättelse för år 1940 från Malmö Östra Sjukhus*, Malmö 1941, s. 26-27; Ruben Holmström, "Försök till registrering av oligophrena", *Årsberättelse för år 1946 från Malmö Östra Sjukhus*, Malmö 1947, s. 17-21. Se även *Malmö stads sjukvårdsinrättningar. Årsberättelse 1949*, Malmö 1951.
- 48 Barow 2011, s. 112.
- 49 Nämndprotokoll 27/1 1938 § 144, A1:12, MSNA, MSA. Se även, bland flera artiklar, Axel Sjöhagen, "Centralregister över sinnesslöa och därmed jämförliga", *Tidskrift för nykterhetsnämnderna* 1940:3.
- 50 Se exempelvis Axelsson 2007, s. 156-161.
- 51 Holmström 1947, s. 19.
- 52 Gudrun Edenschöld, "Fyra oligofrena släkter. En ekonomisk aspekt", *Årsberättelse för år 1948 från Malmö Östra Sjukhus*, Malmö 1949, s. 27.
- 53 Skrivelse från Gudrun Edenschöld till nykterhetsnämnden 4/11 1949, F2a:26, Skrivelser från Gudrun Edenschöld till nykterhetsnämnden 28/9 & 29/9 1950, F2a:77, Skrivelse från Gudrun Edenschöld till nykterhetsnämnden 17/1 1951, F2c:5, MSNA, MSA.
- 54 Skrivelse från Gudrun Edenschöld till nykterhetsnämnden 17/1 1951, F2c:5, MSNA, MSA.
- 55 Rapport 27/9 1958, F2c:5, MSNA, MSA.
- 56 Gunnar Bernler & Lisbeth Johnsson, *Den sociala journalen*, vol. 1, *En studie i akter. Deras struktur och funktion*, Göteborg 1993, s. 47, 57, 63, 93.
- 57 Yvonne Hirdman, Urban Lundberg & Jenny Björkman, *Sveriges historia 1920-1965*, Stockholm 2012, s. 564-565.
- 58 Klas Åmark, *Hundra år av välfärdspolitik. Välfärdsstatens framväxt i Norge och Sverige*, Umeå 2005, s. 124-127.
- 59 Ulla Pettersson, *Socialt arbete, politik och professionalisering. Den historiska utvecklingen i USA och Sverige*, Stockholm 2001, s. 126-129, 133, 142, 190, 206, 213-215, 273-276, 303-304; Ulla Pettersson, *Från fattigvård till socialtjänst. Om socialt arbete och utomparlamentarisk aktivitet*, Lund 2011, s. 35-36, 138; Maria Renström Törnblom, *Att dokumentera. Hinder eller hjälp i socialt arbete*, Stockholm 1988, s. 24-29; Karin Salomonsson, *Fattigdomens besvärjelser. Visionära ideal och vardagliga realiteter i socialt arbete*, Lund 1998, s. 125, 129-132, 178.
- 60 Björkman 2001, s. 73, 83-85, 183, 188, 223-226, 230, 259-260; Göran Blomberg, "Från motbok till det terapeutiska samhället. Något om Stockholms stads nykterhetsnämnd 1955-1975", i *Skuggsidor. Sjukdom, nöd och utanförskap i arkiven. Årsbok för Riksarkivet och Landsarkiven 1999*, Kerstin Abukhanfusa (red.), Stockholm 1999, s. 134-136, 140-144; Pettersson 2011, s. 49-50; Salomonsson 1998, s. 50-52, 59, 68-69.