

### Till guldrakteaternas kronologi.

De äldsta nordiska guldrakteaterna ha efter bildframställningarna av Montelius hänförs till fyra grupper: A, B, C och D<sup>1</sup>. Denna indelning har med smärre modifikationer upptagits av Sahlin<sup>2</sup>. Grupperna A, C och D äro verkliga organiska enheter: alla brakteater av typ A bära ett manshuvud, alla av typ C ett manshuvud över ett fyrfota djur och slutligen alla av typ D ett eller flera stiliserade djur. I motsättning till dessa ha B-brakteaterna ingen ensartad framställning utan sönderfalla i tre mindre avdelningar, vilka respektive återgiva en man, som krönes av en segergudinna, en naken man samt en springande man, ofta i förbindelse med ett eller flera djur<sup>3</sup>. Janse benämner de tre grupperna B: 1, B: 2 och B: 3<sup>4</sup>.

Kronologien för dessa nordiska guldrakteater är en smula svävande. Hans Hildebrand har förlagt dem till tiden efter 300<sup>5</sup>. Montelius menar, att de huvudsakligen härröra från järnålderns sjätte period eller tiden 400—600<sup>6</sup>, Sophus Müller åter, att de egentligen tillhöra 500-talet<sup>7</sup>. Sahlin, som över guldrakteaterna skrivit den enda föreliggande utförliga monografien, undviker i denna så gott som helt årtal; han nämner endast, att de ofta förekomma tillsammans med sådana fibulae, som Montelius hänför till 400-talet, och att de torde tillhöra detta och närmast följande sekel<sup>8</sup>. Lika försiktig är han, när det gäller att fastställa de olika brakteatgruppernas inbördes tidsföljd.

<sup>1</sup> Montelius, Från järnåldern, s. 31 ff.

<sup>2</sup> Sahlin, De nordiska guldrakteaterna, s. 32 (Ant. tidskr. f. Sv. 14:2).

<sup>3</sup> Sahlin, a. a. s. 41 ff.

<sup>4</sup> Janse, Le travail de l'or en Suède sous l'époque mérovingienne, s. 83 ff.

<sup>5</sup> Hildebrand, Svenska folket under hednatiden, 2 uppl. s. 32 ff.

<sup>6</sup> Montelius, Den nordiska järnålderns kronologi, s. 73 ff. (Sv. Fornm. tidskr. 10).

<sup>7</sup> Sophus Müller, Vor Oldtid, s. 602.

<sup>8</sup> Sahlin, a. a., s. 97.

En senare tids arkeologer bruka icke vara så räddhågade, vare sig det gäller absolut eller relativ kronologi. Också finna vi hos Janse, som senast utförligt behandlat brakteaternas problem, bestämda tidsangivelser. »Kategorien A, som synes äldst, bör härröra från mitten av 400-talet. Kategorierna B och C äro otvivelaktigt yngre än kategorien A, men äldre än kategorien D, som uppträder inemot 500»<sup>1</sup>.

Vi vilja nu undersöka de säkra hållpunkter, som finnas för guldrakteaternas kronologi. En sådan erbjuda de fall, då brakteater och mynt funnits tillsammans. På två ställen å Gottland ha C-brakteater funnits tillsammans med denarer från 100-talet<sup>2</sup>; enär de romerska denarerna under århundraden kurerade i den germanska världen, giva dessa fynd ingen hållpunkt<sup>3</sup>. Viktigare äro följande tre fynd: i Blekinge har man funnit en A- och en C-brakteat i fyndgemenskap med två solidi från Theodosius II (408—450)<sup>4</sup>, på Bornholm<sup>5</sup> och Fyen<sup>6</sup> två C-brakteater i fyndgemenskap med respektive fyra och fem solidi från tiden 423—474. Dessa få fynd, vilka på grund av slutmynt och sammansättning äro att hänföra till 400-talets mitt, visa blott, att C-brakteater — åtminstone i någon utsträckning — funnits för handen under 400-talet<sup>7</sup>.

Av lika stor eller större betydelse för guldrakteaternas kronologi är ett faktum, som Janse helt bortsett ifrån, när han tidsätter dem till efter 450, men som Hildebrand tagit som utgångspunkt för sin tidsbestämning. De äldsta A-brakteaterna äro efterbildningar till den konstantinska tidens guldmynt och

<sup>1</sup> Janse, a. a., s. 114.

<sup>2</sup> Bolin, Fynden av romerska mynt i det fria Germanien, n:r BH 42 o. BH 70. Jmfr Janse, a. a., s. 134 ff.

<sup>3</sup> Jmfr Bolin, a. a., s. 271 ff.

<sup>4</sup> Bolin n:r BM 3. Jmfr Janse, a. a., s. 144 f.

<sup>5</sup> Bolin n:r BN 15.

<sup>6</sup> Bolin n:r BP 20.

<sup>7</sup> Jmfr Bolin a. a., s. 188 ff. Av ett visst intresse är, att man i Hannover funnit guldrakteater av C- och D-typ tillsammans med ett guldmynt från Valentinianus I (Bolin n:r I 78). Detta visar på en avsevärt tidigare epok än de ovan nämnda nordiska fynden. Slutligen kan nämnas, att man på Jylland funnit tre D-brakteater i fyndgemenskap med två barbariska solidi, som hänförs till Valentinianus III (Nergaard, Guldfundene fra den efterromerske Jærnalder, s. 177 f. Aarb. f. nord. Oldk. 1915). Jag har icke sett dessa mynt, men på grund av bild och beskrivning av det ena myntet vågar jag bestämt förneka, att det härrör från en så sen kejsare († 455).

guldmedaljonger<sup>1</sup>. Mest frappant framgår detta av inskriptionen på två brakteater, som man funnit vid Broholm på Fyen. Å dessa kan man tydligt läsa följande sammanhängande latinska bokstäver: TANSPFAVC<sup>2</sup>. Bokstäverna visa med all evidens, att brakteaternas förebild varit ett mynt eller en medalj av kejsar Constans, alltså från tiden före 350. Mindre känt är, att ytterligare en brakteat bestämt visar på ett mynt från denna tid såsom förebild. Denna tredje brakteat, å vilken läsliga bokstäver förekomma, är funnen i Norge; man läser på den två gånger DNCONS<sup>3</sup>. Brakteatens förebild måste vara präglad före den siste Constantins död 361. Dessa brakteater stå icke isolerade utan tvärtom i så intim släktskap med de flesta danska A-brakteater, att man måste antaga full samtidighet emellan dem<sup>4</sup>.

De äldsta A-brakteaterna ha tydligen sina förebilder i mynt och medaljonger från 300-talet, i de två fall, som vi kunnat konstatera, från tiden före 361. Detta faktum, som de nyare brakteatforskarna icke förnekat, spelar emellertid — som synes av vad ovan anförts — icke någon nämnvärd roll för deras tidsättning av brakteaterna. Kanske detta kan bero på att man här har att göra endast med en enda brakteatgrupp.

Emellertid har man sedan länge insett, att åtminstone ännu en grupp brakteater äro efterbildningar av romerska

<sup>1</sup> Hildebrand, a. a., s. 33 n. 2.

<sup>2</sup> Atlas f. nord. Oldk. fig. 6.

<sup>3</sup> Aarsber. f. foren f. norsk. Oldtidsm. Bev., 1897, s. 93.

<sup>4</sup> Med de tre ovan nämnda brakteaterna överensstämma på det närmaste följande i Danmark funna brakteater: Atlas figg. 11, 13 och 112, Stephens, The old-northern runic monuments n:r 78, 79, 90, 100, 101. Dessa brakteater utmärkas i regel av att kejsardiadem och axelagraff äro fullt tydliga, samt därav att kejsarens bål är markerad med några koncentriska båglinjer. Tillsammans med den norska brakteaten och Broholmsbrakteaterna bilda de här uppräknade A-brakteaterna en verklig underavdelning inom gruppen. — Man kan även framkonstruera en annan underavdelning bland A-brakteaterna. De till denna hörande brakteaterna utmärkas i regel av att den i bröstbild avbildade kejsaren sträcker upp ena handen framför ansiktet; i två fall förekommer en fågel framför kejsarens huvud. Brakteaterna i denna grupp, av vilka tre äro funna i Norge, en i Västergötland, en i Skåne och en i Blekinge och följaktligen ha en helt annan utbredning än den föregående A-gruppens brakteater, äro avbildade i Atlas figg. 26, 33, hos Montelius, a. a., pl. III, fig. 25, samt i Oldtiden, 6, s. 282, och Stavanger Museums Aarshefte 1908, s. 28. Dessa brakteater hava vissa överensstämmande drag med brakteaterna av typ B: 2 och framför allt B: 3.

mynt, nämligen brakteaterna av typ B: 1<sup>1</sup>. Å dessa ser man i mitten en mansperson; framför honom står en bevingad gestalt och överlämnar till honom en krans, bakom honom står en annan gestalt, bärande ett spjut (Fig. 1)<sup>2</sup>. Man har aldrig tvekat om att en romersk myntreversbild legat till grund för dessa brakteater och att denna bl. a. återgivit en Victoria, överräckande en krans till en segerrik kejsare<sup>3</sup>. Någon undersökning över vilket romerskt mynt, som är förebilden, och från vilken tid det stammar, har ej företagits. Vår uppgift blir att försöka en sådan och, om undersökningen leder till ett resultat, konfrontera detsamma med vad som ovan sagts om A-brakteaternas förebilder.

Antalet brakteater av typ B: 1 eller deras utbredningsområde är icke stort. Man känner tillsammans blott sex brakteater, fördelade på fem fynd. Fyndorterna, för så vitt de äro kända, ligga i Danmark, på Själland, Fyen och Jylland<sup>4</sup>.

Just i samma område som brakteaterna av typ B: 1 har man funnit andra fornsaker, som mycket påminna om dem, nämligen några gemmer med inristade bilder: de flesta härstamma från Danmark väster om Öresund<sup>5</sup>. Vi möta å dessa gemmer tre gestalter (Fig. 2)<sup>6</sup>. De två sidofigurerna äro försedda med vingar, anbragta på just det sätt (mycket långt nere på gestaltens kropp), som fallet är på brakteaterna. Dessa figurer måste liksom den bevingade figuren på brakteaterna föreställa segergudinnor. Mittfiguren är väl då eller har å förebilden varit ävenledes här en romersk kejsare.

Ytterligare en likhet kan anföras. Å några brakteater bär segergudinnan en eller två palmkvis-

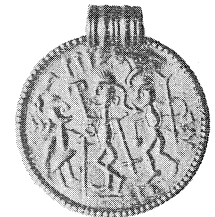


Fig. 1.

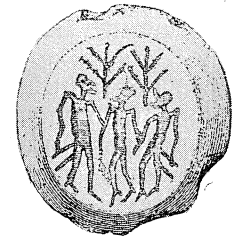


Fig. 2.

<sup>1</sup> Sahlin antager tvekan romerska förebilder till grupperna B: 2 och B: 3 (a. a., s. 42 ff.). Med skäl ifrågasätter Janse riktigheten härav (a. a., s. 84).

<sup>2</sup> Docent Nils Lindquist har välvilligt ställt fotografi till mitt förfogande.

<sup>3</sup> Thomsen, Om guldrakteaterne, s. 300 (Ann. f. nord. Oldk. 1855); Söderberg, Om djurornamentiken under folkvandringstiden, s. 12 n. 3 (Ant. tidskr. f. Sv. 11: 3).

<sup>4</sup> Sahlin, a. a., s. 100, tab. II. Jmfr Thomsen, a. a., s. 299 f.

<sup>5</sup> Stephens, a. a., 3, s. 250 ff.

<sup>6</sup> Stephens, a. a., 3, s. 251.

tar<sup>1</sup>. Å en är däremot palmkvisten satt in i fältet utan något samband med gudinnan<sup>2</sup>. På samma sätt förekomma på de flesta gemmerna två palmkvistar: de äro anbragta på var sin sida om mittfiguren, mellan denna och sidofigurerna. I detta avseende liksom i annat förefinnes en slående likhet, en nära släktskap mellan brakteater och gemmer<sup>3</sup>.

Enär alltid både å brakteater och gemmer tre stående figurer förekomma, av vilka minst en är bevingad, måste vi söka den direkta förebilden i ett romerskt mynt med just denna bildframställning. Romerska myntreverser med tre stående gestalter, varav minst en Victoria, äro emellertid ytterst sällsynta. Härigenom reduceras antalet möjliga förebilder högst betydligt. Cohen känner således intet mynt, yngre än år 337, som har en sådan framställning<sup>4</sup>. Under inga omständigheter kunna mynt, slagna efter år 392, även av andra skäl komma i fråga: bildframställningarna å mynten efter detta år äro betydligt enklare och utmärkas icke alls av den motivrikedom, som präglar den konstantinska tidens reversbilder<sup>5</sup>.

Återstå alltså mynten från tiden före år 337. Just bland Constantin I:s guldmynt finnes ett, vilket mer än något annat erinrar om brakteaterna och gemmerna. Å detsamma förekommer följande reversframställning: å vardera sidan om kejsar Constantin stå en Victoria och en kvinna, vilka båda överlämna kransar till honom<sup>6</sup>. Två andra mynt hava framställningar, som likna de nordiska bilderna: en Victoria bekransar bakifrån kejsar Constantins huvud; framför kejsaren står en soldat. Dessutom förekommer emellertid en sittande kvinna<sup>7</sup>. Ingen av de tre myntens framställningar är identisk med brakteaternas och gemmernas, men Cohen upptager i sitt stora samlingsverk intet mynt, vars revers mera eller lika mycket påminner om dem.

Ett lyckligt fynd gör det möjligt att med än större sannolikhet antaga ett par av Constantin den stores mynt såsom förebilden. På Fyen, d. v. s. i centrum av det område, varest

<sup>1</sup> Atlas for nordisk Oldkyndighed fig. 69—70.

<sup>2</sup> Atlas fig. 71.

<sup>3</sup> Redan Stephens har insett och påpekat detta. Stephens, a. a., 3, s. 251 ff.

<sup>4</sup> Jmfr Cohen, Description historique des monnaies frappées sous l'empire romain, 7, s. 364 ff., 8, s. 1 ff.

<sup>5</sup> Jmfr Cohen, a. a., 8, s. 149 ff.

<sup>6</sup> Cohen, a. a., 7, s. 306 n:r 657.

<sup>7</sup> Cohen, a. a., 7, s. 274 n:r 392—393.

brakteaterna och gemmerna blivit funna, har man i Brangstrup gjort ett rikt skattfynd av guldföremål<sup>1</sup>. Bl. a. ingår i skatten ett antal guldmynt från tiden 230—340, varav en barbarisk efterbildning; förebilden till denna kan man på grund av aversens kejsarbyst och inskription bestämma till ett guldmynt av Constantin den store. På detta mynts revers återfinna vi tre figurer, som vi förut känna från brakteater och gemmer; en kejsare står här mellan två bevingade gestalter, vilka båda framrätta kransar (Fig. 3)<sup>2</sup>.

Icke blott brakteater och gemmer utan även en barbarisk efterbildning med i huvudsak ensartade bildframställningar har man alltså funnit i Danmark. Troligen äro de också tillverkade där; åtminstone antydes detta därav, att bildframställningar med tre gestalter av detta slag äro sällsynta utanför Danmark, men i detta land förekomma å icke mindre än tre olika slag av fornsaker<sup>3</sup>.

Om det barbariska myntet kan man med bestämdhet säga, att det utgår från ett av Constantin den stores mynt. Brakteater och gemmer kunna icke till förebilder hava mynt, yngre än år 392. Närmast erinna de om mynt från Constantin den store.



Fig. 3.

Någon utveckling mellan de olika bilderna är icke möjlig att spåra — åtminstone icke så länge de funna föremålen äro så fåtaliga som nu. Det barbariserade myntet står visserligen den antika förebilden närmast, men detta behöver ju icke nödvändigt innebära, att det också är äldst. Man kan med avseende på föremålen med här avhandlad bildframställning blott iakttaga, att de äro inbördes mycket nära befreundade och att deras förebilder varit myntreverser från 300-talet, på samma sätt som detta århundrades myntaverser varit förebilder till de äldre nordiska guldrakteaterna av A-typ.

<sup>1</sup> Herbst, Brangstrup-fundet, s. 327 ff. (Aarb. f. nord. Oldk. 1866).

<sup>2</sup> Herbst, a. a., plansch.

<sup>3</sup> Constantinernas och Valentinianernas mynt och guldmaljar ha ofta blivit eftergjorda i Skandinavien. De i Norge förekommande talrika imitationerna av 300-talets guldmaljonger äro sällsynta eljest i Norden och torde därför vara av norskt ursprung. Man har på Gottland funnit några guldmynt från denna epok, vilka säkerligen äro tillverkade på denna ö (Jmfr Almgren, Ett guldmynt från en gotländsk grav, i Studier tillägnade Oscar Montelius, s. 97).

Det resultat, som här nåtts, saknar icke sitt intresse. Att romerska mynt från Constantinernas tid varit förebilder såväl till A- som till B-brakteaterna ger oss nämligen omedelbart en terminus post quem för den tidpunkt, då nordborna började tillverka guldbrakeater: den konstantinska tidens början. En terminus ante quem är åter den tidpunkt, då Constantinernas mynt försvunnit ur den germanska myntstocken. Så har skett redan under 400-talets förra del<sup>1</sup>. Senast då måste alltså de äldsta A- och B-brakteaterna vara präglade. Då det emellertid icke torde kunna antagas, att germanerna vid förfärdigandet av brakteater systematiskt ratade alla yngre mynt såsom förebilder och uteslutande höllo sig till de äldsta förhandenvarande, bör brakteatpräglingens början sättas till Constantinernas egen epok eller den omedelbart därpå följande tiden, d. v. s. till åren 305—361 eller kort därefter<sup>2</sup>.

Utöver detta kunna för guldbrakeaternas kronologi ännu några resultat nås, vilka dock blott äga hypotetiskt värde. Janse har av det förhållandet, att A-, B-, C- och D-brakteater förekomma blandade i samma fynd, slutit, att någon nämnvärd tidsdifferens icke förekommer mellan de olika grupperna<sup>3</sup>. Vi vilja understryka detta. De ovan omtalade Broholmsbrakteaterna av mycket tidig A-typ, vilka båda äro slagna med samma stamp, ha funnits jämte C- och D-brakteater<sup>4</sup>. Två brakteater från Randorf av typ B: 1, ävenledes slagna med samma stamp, ha funnits tillsammans med D-brakteater<sup>5</sup>. I dessa tvenne fall ha med samma stamp slagna brakteater icke skiljts åt ännu vid en tid, då de som yngst ansedda brakteaterna förefunnos. Detta bestyrker onekligen Janses mening om en kort tidsintervall mellan de äldsta och yngsta brakteaternas tillverkning. Då nu emellertid brakteatpräglingens början kan sättas till 300-talets förra del eller de närmast efter år 350 följande decennierna, böra även brakteaterna av C- och D-typ vara slagna icke alltför långt efter denna tid.

Ännu omkring år 450 finnas enligt vissa fynds vittnesbörd brakteater för handen, men fråga är, om icke redan då brakteattillverkningen sett sina bästa dagar. Några skäl, som peka i annan riktning, finnas åtminstone ej.

Sture Bolin.

<sup>1</sup> Bolin, a. a., s. 188 f.

<sup>2</sup> I full överensstämmelse härmed står det fynd av mynt och brakteater, som nämnts ovan s. 114 not 7.

<sup>3</sup> Janse, a. a., s. 114 f.

<sup>4</sup> Thomsen, a. a., s. 282.

<sup>5</sup> Thomsen, a. a., s. 300.