

David Gaunt

FAMILJ, HUSHÅLL OCH ARBETSINTENSITET

En tolkning av demografiska variationer i 1600- och 1700-talens Sverige

Denna uppsats handlar om äktenskaplig fruktsamhet och hushållsstruktur i några skilda ekologiska miljöer i 1600- och 1700-talens Sverige. Den vill visa att hög fertilitet och stora komplicerade hushåll i ett visst ekologiskt sammanhang under för-industriell tid var lika rationellt grundade som samtida befolkningars barnbe-gränsning och små hushåll.

Moderna sociologer och ekonomer har sysslat mycket med faktorer som på-verkar fruktsamhet och familjestruktur.¹ Men en stor del av detta gäller endast industrialiserade förhållanden. För att man skall se om teorierna har något värde för äldre samhällen krävs kvantifierbara historiska källor av ovanlig karaktär. De kan dock inte direkt överföras till statistiska mått, utan existerande mätmeto-der måste revideras något för att passa dessa källor.

Moderna samhällen har demografiska strukturer präglade av låg fertilitet och likaledes låg mortalitet. För några hundra år sedan var strukturerna helt andra: då var både mortalitet och fertilitet höga. Processen varigenom barnafödandet och dödligheten förändrades kallas på engelska "the demographic transition".

Denna omstrukturering pågick i flera stadier. Eftersom dödligheten var hög blev följderna av den höga fruktsamheten endast en långsam och ryckvis folk-ökning. Detta tillstånd ändrades av de välkända medicinska, hygieniska, epidemo-logiska och näringsmässiga landvinningar som för Europas del börjar verka under det sena 1700-talet. Mortaliteten sjönk successivt under flera generationer; men eftersom fertiliteten förblev på sin höga nivå, var folkökningen kraftig: för vissa länder t.o.m. exponentiell i Malthus' mening. Efter några generationers folk-ökning började en plötslig och markant nedgång i äktenskaplig fruktsamhet. I allt bredare samhällskretsar användes preventivtekniker. Fruktsamhetens tillbaka-gång var ibland så stark, att befolkningen i vissa länder efter senaste sekelskiftet

¹ För allmän introduktion *G. Hawthorn*, *The Sociology of Fertility* (1970); *H. Leibenstein*, "An Interpretation of the Economic Theory of Fertility", *Journal of Economic Literature* (1974) ss. 457—75; *D. Goldberg*, "Socio-economic Theory and Differential Fertility," *Social Forces* (1975) ss. 84—106.

föreföll att på lång sikt inte kunna reproducera sig själv. Folkökningen blev tämligen svag och påverkades dessutom i högre grad än förr av geografisk rörlighet.

De viktigaste faktorerna i denna övergångsprocess är två: den ena, teknisk-medicinsk, påverkade dödligheten, den andra, social, påverkade fruktsamheten. Dödligheten sjönk utan aktivt deltagande av befolkningen. Sjukhusvård och vaccination sätts ofta in utan att patienten själv deltar i beslutet. Dessutom upphörde vissa epidemier — framförallt pesten — utan synbarlig orsak. Däremot kunde nedgången i antalet födda barn inte äga rum utan individuellt deltagande och samtycke av i stort sett hela den fruktsamma befolkningen.

Vad var det då som påverkade attityden till barnafödande? På denna frågan hänger förklaringen till övergångsprocessen. Traditionellt har stora barnskaror prioriterats: mångfalden garanterar ålderdomstryggheten, innebär billig arbetskraft på familj jordbruket, osv. Vid någon tidpunkt — förmodligen sent på 1800-talet för Europas vidkommande — överträffades de stora barnskarornas traditionellt uppskattade fördelar av nya, i forskningen hittills omtvistade nackdelar. Blev barn t.ex. dyrare så att man inte hade råd med många; ville man ha ”bättre kvalitet” (i form av uppfostran och skolgång) på barnen än tidigare, var nedgången en del av kvinnans frigörelse och bättre utbildning, ville man spara pengar för annan konsumtion, osv? Kring dessa och flera andra anledningar till att ett hushåll skulle nöja sig med ett mindre antal barn har diskussionen rört sig.

Men för att helt förklara attitydförändringen måste man också känna de förhållanden som påverkade valet av familjestorlek i den förindustriella perioden. Sker något radikalt och nytt under 1800-talet eller skedde minskningen genom en spridning av äldre kunskap?²

Familjens och hushållets storlek, antalet generationer och gifta par samt tjänstefolk som inryms däri, är betingade av sociala, ekonomiska och demografiska faktorer. Den sydslaviska zadrugan, hushållen på de baltiska storgodsen och i de japanska och österrikiska bergen var väsensskilda från västeuropeiska hushåll.³ De var stora, inrymde många generationer och var starkt traditionsbildande. Vilken typ hade då de svenska hushållen?

En bakomliggande tes i denna undersökning är att olika demografiska mönster framträder ur den lokala miljön i form av ekologiska, ekonomiska och sociala

² Problemet ställs klarast i *G. Carlsson*, "The Decline of Fertility: Innovation or Adjustment Process", *Population Studies* (1966—67) ss. 149—74.

³ Se uppsatserna av *C. Nakane* och *E. A. Hammel* i *P. Laslett*, red.; *Family and Household in Past Time* (1972); *A. Plakans*, "Peasant Farmsteads and Households in the Baltic Littoral, 1797", *Comparative Studies in Society and History* (1975) ss. 2—35; *L. Berkner*, "The Stem Family and the Developmental Cycle of the Peasant Household: an Eighteenth Century Austrian Example", *American History Review* (1972) ss. 398—418; *A. Collomp*, "Famille nucléaire et famille élargie en Provence au XVIIIe siècle", *Annales E.S.C.* (1972) ss. 969—76.

ramar för individens agerande, här kallad den ekologiska situationen.⁴ Både etnologer och befolkningshistoriker har under senare tid uppmärksammat skillnaderna mellan äldre rent agrara bygder och områden, där jordbruket kombinerades med binärningar. Många har observerat att områden med hemindustri har expanderat kraftigare befolkningsmässigt än spannmålsodlande bygder.

Redan på 1700-talet märkte man hur befolkningen tilltog i områden med hemslöjder och förlagsindustrier, medan befolkningen i rena agrarbygder snarare stagnerade. Andra delen av Gustaf Utterströms Jordbrukets arbetare är fylld med sådana resonemang. Liknande skillnader har funnits för Flandern, Schweiz och Sachsen.⁵ Att hemindustriernas förekomst befrämjat befolkningstillväxten är rätt så klart, men det är oklart hur själva tillväxtprocessen skett. Är äktenskaplig fruktsamhet högre i hemslöjdsdistrikt än i agrarbygder, eller sker en utvandring från jordbruksbygd till hemslöjdsbygd? Etnologen Rudolf Braun pekar på en höjd fertilitet som följd av förlagsindustrins införande i Zürichs omland. Från 1700-talets Sverige finns några indirekta kommentarer. Kyrkoherden i Skerike församling utanför Västerås gjorde anteckningar under svältåret 1773 om varför föräldrar lät bli att ge gratis medicin åt sina barn.⁶ Särskilt påpekade han att i brist på binärningar upplevde jordbrukare många barn som en belastning. När några barn dog var sorgen lättare att bära eftersom de slapp ifrån ett "uselt och blott till andras båtnad trälände" framtida liv. Därför tyckte han det fåfängt att hoppas på en folkökning i regioner där ingen "annan näring än åkerbruket" stod invånarna till buds.

Tidigare undersökningar av svenska för-industriella familjer har koncentrerats till antingen rena agrar-bygder eller områden där jordbruket och dess binärningar endast förslog till självhushållning. Christer Winberg konstaterar förekomsten av barnbegränsning och okomplicerade hushåll i ett spannmålsöverskottsområde utan binärningar i Västergötland. Jag har funnit en liknande demografisk struktur bland bönderna på Gotlands sydkust. Mångsyssleri förekom där endast som en del i hushållskonsumtionen.⁷

⁴ Viss inspiration har hämtats från *O. Löfgren*, "Family and Household among Scandinavian Peasants", *Ethnologia Scandinavica* (1974) ss. 18—52, samt *E. Wolf*, *Bönder* (1971) ss. 90 ff.

⁵ *F. Mendels*, "Proto-industrialization: the First Phase of the Industrialization Process", *Journal of Economic History* (1972) ss. 241—61; *K. Blaschke*, *Bevölkerungsgeschichte von Sachsen bis zur industriellen Revolution* (2. upp., 1967); *R. Braum*, *Industrialisierung und Volksleben. Veränderungen der Lebensformen unter Einwirkung der verlagsindustriellen Heimarbeit in einem ländlichen Industriegebiet* (1960); *G. Utterström*, *Jordbrukets arbetare* (1957) II, ss. 246 ff.; se också *J. Thirsk*, "Industries in the Countryside", *Essays in the Economic and Social History of Tudor and Stuart England*, red. F. Fisher (1961).

⁶ Skerike C:3, fol. 47 r & v, ULA. Liknande argument finns återgivna i *B. Hanssen*, *Österlen. En studie över social-antropologiska sammanhang under 1600- och 1700-talen i sydöstra Skåne* (1952) s. 63.

⁷ *C. Winberg*, *Folkökning och proletarisering. Kring den sociala strukturomvandlingen på Sveriges landsbygd under den agrara revolutionen* (1975); *D. Gaunt*, "Birth Control and the

Här vill jag nu istället rikta uppmärksamheten på områden med rikliga binärningar, proto-industriellt hantverk och där hushållets arbetskraft av andra orsaker inte enbart gick till hemmanets egen konsumtion. Proto-industriella arbetare producerade i grupper, stundom i fabriksliknande miljöer med hantverksteknik. Bönder med betydande binärningar kunde öka sin hushållsinkomst med regelbundet arbete utanför hemmet. På grund av intensivare arbetsrytm över hela året eller fler arbetstillfällen nära hemmanet kan man förmoda att hushållen i dessa trakter skulle bli stora och komplicerade samt att familjerna i sin tur skulle vara mer fruktsamma än i de rena agrardistrikten.

Ett komplicerat samspel mellan olika faktorer påverkar hushållsstrukturen och familjens fruktsamhet. När jag nu diskuterar hushållets arbetsrytm över året renodlas detta samspel så att en bland många faktorer lyfts fram. På det sätt som uppsatsens tema är utformat leds tankarna till ett klassiskt problem rörande hushållsproduktion: anpassas produktionen efter hushållsstorlek, eller hushållsstorleken efter produktionen? Börjar man med binärningar därför att hushållet är för stort att enbart överleva på jordbruk, eller är hushållet stort därför att ekonomin så tillåter? Utöver rent materiella hänsyn spelar även tradition eller lokal kultur en viss roll när det gäller binärningarnas införande. Jordfattiga dalkarlar och västgötar från Sjuhäradsbygden vandrade sedan långliga tider stora sträckor för extrainkomsternas skull. Men om man etablerade ett bruk i ett tidigare rent agrart område kunde man inte vara säker om att få erforderlig arbetskraft bland invånarna.⁸ De områden som här kommer att studeras har utformat sin näringsstruktur och sina binärningar långt innan 1600-talet började. Därför kan studiet av dem belysa samspelet mellan hushållet och produktionen snarare än vilket som gav upphov till det andra.

Metodik: urval och källor

Problemställningens art dikterar en del praktiska hänsynstaganden. Undersökningsområdena måste vara socknar för att underlätta insamlingen av uppgifterna om enskilda familjer och hushåll. Källmaterialets begränsade förekomst har varit ett visst hinder när det gäller att finna socknar med starkt skilda näringsstrukturer.¹

Preindustrial Society: some Swedish Evidence", *Aristocrats, Farmers, Proletarians. Essays in Swedish Demographic History* (1973) ss. 28—59.

⁸ B. Boëthius, "Dalfolkets herrarbete", ss. 131 ff., samt för arbetskraftsproblemen i agrara miljöer: "Vinterdvalan", ss. 173 ff. Båda artiklarna i samlingsverket Skogen och bygden (1939).

¹ Ursprungligen ville jag undersöka tre olika näringsstrukturer: en med icke-agrar produktion, en med betydande binärningar i form av transport, samt en dominerad av naturdagsverken till en huvudgård. Källmaterialet fanns för alla de olika strukturerna men just de tre undersökta socknarna med betungande dagsverksskyldigheter — Borgeby och Löddeköpinge i Skåne samt Kolbäck i Västmanland — hade arkivalier av undermålig kvalitet.

Undersökningen kom att inriktas helt på Västmanland. Här fanns inom ett begränsat område flera socknar med olika näringsstrukturer. Källmaterialet var både rikligt och enhetligt. Dessutom har landskapet tidigare undersökts intensivt av kulturgeografer och historiska demografer.

Två näraliggande men strukturellt skilda storsocknar, Skinnskatteberg och Västerfärnebo undersöktes i första hand. De utgör områden med proto-industriella binärningar resp. transportarbete. Karl Arvid Edins tidigare västmanländska fertilitetsstudier gav uppslag till de slättsocknar som undersöktes. Dessa slättsocknar är befolkningsmässigt små och deras källmaterial har inte alltid varit så bra som vore önskvärt. Följande socknar i närheten av Västerås används tämligen regelbundet i denna uppsats för att representera slättbygden: Björksta, Hubbo, Tillberga, Tortuna.²

Både Skinnskatteberg och Västerfärnebo är bland de allra största socknarna i Västmanland: de hade uppskattningsvis över 2 000 invånare vardera vid 1600-talets slut. De har dessutom mycket rika kyrkoarkiv och ett ovanligt gott bestånd av husförhörslängder. Bokföringen var säkert noggrann eftersom det i så stora distrikt var omöjligt att ha personlig kännedom om alla. Skinnskatteberg har utöver goda kyrkoarkivalier betydelsefulla bruksarkiv.

Skinnskatteberg var en bergslagssocken som upplevde en omfattande kolonisation och invandring under järnrets högkonjunktur under första hälften av 1600-talet. Här fanns gruvor, bruk, bergsmanshyttor och jordbruk. På 1770-talet rapporterade A. G. Barchaeus att böndernas villkor i Västmanland var markant ljusare än för upplandsbönderna på grund av rikliga biinkomster. Av alla områden i Västmanland bör Bergslagen ha haft den största tillgången till icke-agrara arbetstillfällen. Binärningar i form av körslor, bergsmännens järnhantering, bruksrörelser som utvecklades kraftigt under senare delen av 1600- och början av 1700-talen, samt de många jordlösa kvalificerade arbetarna ledde tidigt till en marknadsekonomisk anpassning. Socknen hade ett ständigt spannmålsunderskott som vanligtvis fylldes av överskottet från socknar närmare Mälaren. Bergsmännen, som utgjorde toppskiktet bland Skinnskattebergs allmoge, hade den mest intensiva årsrytmen bland 1600- och 1700-talens svenska bönder. Under de kallare årstiderna arbetade man i gruvor, hyttor, skogar och på vägarna med körslor. Under växtsäsongen hade man jordbruk, inriktat på foder åt dragare samt på livsmedel till det egna hushållet. Det ytterligare spannmål och kött som behövdes köptes utifrån, men det låg i de enskilda hushållens intressen att minska utgifterna för livsmedel genom egen odling. Trots dålig jordmån var bergsmännens små jordplättar vid 1800-talets början kända som de mest produktiva odlingsmarkerna i hela landskapet. Kanhända hade den höga avkastningen samband

² Se *K. A. Edin*, "Studier i svensk fruktsamhetsstatistik", *Ekonomisk tidskrift* 1915 ss. 251—304; *N. & I. Friberg*, 350 års befolkningsutveckling i Mälardalen: Tillberga (1972).

med den idoga gödsling av åkern som Olof Grau noterade 1754 i sin beskrivning av Västmanland.

På 1700-talet råkade alltfler bergsmän i skuld till det halvdussin bruk som fanns i Skinnskatteberg. Speciellt var bergscollegii presidenten Fredrik Gyllenborg, (död 1759) ägare av Baggå och Skinnskattebergs bruk, mån om att skuldsätta, pantsätta och överta bergsmännens egendomar.³

På gränsen mellan Bergslagen och agrarbygden ligger Västerfärnebo. Socknen har sedan medeltiden räknats till Norbergs bergslag fast den alltid har dominerats av jordbruk. Av de hundra jordebokshemmanen var bara två bergsmanshemman. Ett mindre bruk fanns, men de få små hyttor och hamrar som fanns vid socknens ytterkanter under 1600- och 1700-talen förde en tynande tillvaro. Inga gruvor fanns i Västerfärnebo så en del av socknens järnproduktion flyttades till andra socknar med bättre läge.

Jordeboksskatten i Västerfärnebo fram till slutet av 1600-talet var satt i järn vilket, om det skulle utgå i natura, måste skaffas genom handel. Självägande jordbrukare boende i stora slättbygder i södra delen av socknen utgjorde befolkningens stomme. Spannmålsöverskottet härifrån avyttrades lätt hos närboende bergsmän. Såväl här som i socknens nordligare skogstrakter var boskapsskötseln betydelsefull. Den bebyggelse som inte låg vid slätten var enslig. Var och en hade stora ägor ehuru inte alltid stor odlingsmark. Grau anmärkte på 1750-talet att denna bebyggelseform underlät en långt skriden hemmansklyvning som innebar att Västerfärnebo hade ”flera åboer på hemmanen och flera inbyggare i socknen” än det var brukligt längre ner i Västmanland.

En binäring överskuggade allt annat och var ett värdefullt komplement till jordbruket: transporter. Västerfärnebo låg ungefär halvvägs mellan ändpunkterna av den mycket trafikerade landsvägen mellan Västerås och Falun. Dessutom skulle man ta av här mot Norbergs bergslag. För invånare i Västerfärnebo samt några grannsocknar i södra Kopparbergs län fanns goda möjligheter att tjäna pengar genom körslor längs den nämnda vägen. Såväl Grau som Barchaeus noterade hur folk från denna trakt dominerade landsvägstrafiken. När skattläggningen i Västerfärnebo vid början av 1700-talet skulle likriktas med övriga västmanländska jordbruksbygder togs hänsyn till körslornas ekonomiska betydelse.

³ Information om inflyttning och kolonisation hämtad från de tidigaste kyrkoböckerna, se också nedan. Barchaeus reseanteckningar, s. 34, ss. 531—2, UUB; *O. Grau*, Beskrifning öfver Västmanland med sina städer, härader och socknar (1754); Kongl. Maj:ts befallningshavandes i Västerås län . . . fem-års berättelse (1829) s. 7 f.; *J. Granlund*, ”Greksåsars bergsmän i hyttelag och gruvlag”, Meddelanden från föreningen Örebro läns museum (1945) ss. 148 f. och passim; *K. O. Arnstberg*, ”Livsdals by i Norbergs socken”, Norbergsboken red. G. Kihl (1974) ss. 115—34; *B. Boëthius*, Gruvornas, hyttornas och hamrarnas folk (1951); om Gyllenborg se art av O. Jägerskiöld i SBL, samt ett stort antal åtkomsthandlingar för bergsmanshemman i hans bouppteckning, Skinnskattebergs häradsarkiv F:1, ULA. Skuld-, pant- och överlåtelsehandlingar för Baggå bruks förvärv finns i dess arkiv nr 738 & 739, ULA.

Vid några fall av nyskattläggning sattes hemmansskatten högre än reglerna anvisade: höjningen motiverades av hemmanets närhet till landsvägen.⁴

Skinnskatteberg med ungefär lika stor befolkning som Västerfärnebo hade hälften så många jordebokshemman som Västerfärnebo. De många skattläggningsinstrumenten från början av 1700-talet visar att en skatteenhet som hade 4 tunnors utsäde och gav 25 sommarlass hö i Västerfärnebo beboddes av en åbo, men i Skinnskatteberg av två eller tre åbor. Dessutom skulle mantalssättningen vara lägre i Skinnskatteberg. Det är dock omöjligt att med denna information jämföra skatteutlagor per hushåll, eftersom bergsmännen även beskattades för sin icke-agrara produktion.

Slättbönder och bönder på självhushållningsnivå hade en annan arbetsrytm än invånare i de ovannämnda socknarna. Spannmålsspecialiserade bönder har studerats redan tidigare: särskilt värdefulla i detta sammanhang är Sigurd Erixons studie av Skultuna i Västmanland, Börje Hanssens av Österlen i Skåne, samt Christer Winbergs av Dala pastorat i Västergötland. Här utnyttjades hushållets arbetskraft nästan uteslutande till sädesproduktionen. Ekonomin byggdes på försäljning av överskottet. Bristen på binärningar innebar att arbetsrytmen var ojämn: den var intensivast på våren och sensommaren. Utöver den mödosamma tröskningen var under vintern arbetsuppgifterna få. Åkern fick företräde framför ängen, varför antalet dragare i hushållet vanligtvis var otillräckligt för regelbundna långväga körslor. Före skiftena låg gårdarna ofta i byar eller i närheten av varandra. Detta underlättade användningen av arbetsbyten vid intensiva årstider eller arbetsgillen då ytterligare arbetskraft kunde anställas tillfälligt. På så sätt klarade man av den hektiska sommarperioden och ersatte en stor egen arbetskraft på gården. Säsongsvandrande tröskare kunde dessutom anställas under hösten och vintern. Ökningen av obesuttna under senare delen av 1700- och början av 1800-talen har ytterligare utökat slätthushållens arbetskraftsreserv.

Förmågan att tillfälligt utöka arbetsstyrkan under årets intensivaste perioder tillät slättbönderna att ha en relativt begränsad permanent arbetskraft. Många barn kunde t.o.m. skapa ett sysselsättningsproblem för hushållet om möjligheterna att utvidga jordinnehavet var ringa.⁵

⁴ *Grau*, a.a. s. 474 ff.; *Barchaeus*, a.a., ss. 364 f., UUB; KMt befallningshavande i Västerås län ... femårsberättelse (1829) s. 14; Skattläggningsmetoden finns i Västmanlands länsstyrelse arkiv: landskontoret G IIIc:1, exemplen tas från G IIIc:5 fol 130r (Örsingsbo) och 130v (Lagarsbo) samtliga i ULA; *C. Mangård*, red., Västerfärnebo: en sockenbeskrivning (Västmanlands fornminnesförenings årsskrift 1951—52); *A. Weinhausen*, Norbergs bergslag samt Gunnilbo och Ramnäs till omkring 1820 (1947) ss. 113 ff och 138 ff.

⁵ *S. Erixon*, Skultuna bruks historia I:1 & 2 (1921—35); *B. Hanssen*, a.a.; *C. Winberg*, a.a. Småhushållens praktiska anpassningssvårigheter belyses för ungerska förhållanden i *E. Féj* och *T. Hofer*, Bäuerliche Denkweise in Wirtschaft und Haushalt (1972) ss. 148 f., 171 f., 185 f.; Se också *Grau* a.a., s. 52 om körslor; *O. Löfgren*, "Arbetsgillen bland skånska bönder", Skånes hembygdsförbunds årsbok (1973) ss. 10—40 för arbetsbyten och gillen; *A. Jansson*,

Nästan analogt med den föregående situationen är arbetsintensiteten för den mångsysslande självhushållaren: här kan Gotlands kustbönder vara exempel. Dessa delade sin tid mellan åkern, ängen, skogen, kalkbrottet och havet. De marknadsförde i regel litet, största delen av produktionen konsumerades på platsen. Huvuddelen av det icke-agrara arbetet skedde i samarbetslag mellan flera hushåll. Trots att bebyggelsen var spridd, låg gårdarna ändå så pass nära att arbetsbyten och arbetsgillen var vanliga lösningar på arbetskraftsbrist. På grund av mångsyssleriet behövde arbetsrytmen inte vid något tillfälle vara särskilt intensiv. Med undantag för en del av sommaren när åkerbruket sköttes på dagen och fisket på natten var arbetsrytmen jämn och tämligen låg. Ser man endast till åkerbruket var produktionen per capita hög, men avkastningen per hektar var låg. Man kan kanske betrakta detta mångsyssleri som ett system att avbalansera de ekonomiska riskerna i en svår ekologisk situation.⁶

De demografiska data som använts, har tagits från en källa vanligtvis kallad personalier. Dessa är utförliga nekrologer som lästes från predikstolen i samband med begravningarna och som bevarats i kyrkoarkiven. De kan finnas som en fortsättning och utvidgning av dödsbokens notiser eller kan utgöra en särskild serie. Nekrologerna uppger vanligtvis en rad data som lämpar sig för kvantifiering: födelseort, födelsedatum, giftermålsålder, antal år både inom äktenskapet och efter, makans namn, yrke, flyttningar, läskunnighet, fattigvårdstagande, antal födda barn och antal överlevande respektive redan döda barn.

Förekomsten av personalier är sparsam: de flesta finns för församlingar inom Västerås stift och påbörjades strax efter den nya kyrkoordningen 1686. I såväl Västmanland som Dalarna finns personalielängder för stora sammanhängande områden. I regel försämrades uppgifterna på 1770-talet när ett nytt formulär för dödsboken infördes. De upphör nästan helt vid början av 1800-talet.

I Danmark finns sådana personalielängder ännu längre tillbaka i tiden. I några socknar påbörjades de redan 1646. Det är sannolikt att sådana nekrologer finns i flera länder. I Lunds stift finns två personalielängder påbörjade under den danska tiden: för göingesocknarna Osby och Loshult. Därefter finns sådana längder periodvis för flera andra församlingar.

Nekrologerna upptar i regel alla begravda i socknen. Prästen har antingen frågat den döende själv på dödsbädden eller de närmaste anhöriga om levnadsförhållandena. För de som inte haft utförliga nekrologer kunde det stå ”om

”Giftermål och syskonbyte”, Rig (1955) visar en tydlig skillnad i äktenskapsmönster mellan slätt- och skogsbygder vad gäller syskonbyten.

⁶ P. A. Sæve, *Åkerns sagor* (1938); M. Ihre, *Berättelse om Gottlands läns nu femtioåriga hushållningssällskap* (1841); D. Gadd, *Boken om Garde* (1954); A. Jacobson, *Alskboar* (1974).

honom haver ingen berättelse förmedelst det ingen honom bekant är”, m.m.⁷ De svaren prästen fått av släktingar var naturligtvis av varierande precision. Vissa präster — isynnerhet i Skinnskatteberg men även i Västerfärnebo — kontrollerade uppgifterna mot husförhörslängderna och ministerialböckerna. De människor för vilka man inte har nekrologer var antingen nyinflyttade, utan barn eller släktingar, eller också sådana som dött innan prästen blivit hemmastadd i församlingen.

Statsmakterna på 1600-talet var intresserade i kyrkobokföring främst med tanke på en inventering av finansiella och militära resurser. Deras behov tillfredsställdes av relativt korta notiser om antalet födda och döda. Utförliga nekrologer svarade däremot kanske mer mot krav befolkningen själv ställde. När kyrkoherden i Skultuna 1622 skulle motivera inför sina församlingsbor varför ministerialböckerna borde hållas knöt han an till deras rättssäkerhet. En noggrann bokföring försvårade arvs- och ägotvister: var en människas ”föräldrar och släkt, barn, barnbarn, byn, året, och andra omständigheter i kyrkans bok neder-tecknad, då kunde man snart skilja trätan åt”.⁸ Utifrån denna motivering kan man anta att nekrologernas detaljerade upplysning om släkt, arvingar, flyttningar, fattigvårdstaggande, ålderdomsskötsel hade till funktion att precisera arvskraven vid dödstillfället.

I vetenskapliga sammanhang har nekrologer sällan använts som huvudkälla. Den danske socialhistorikern Gustaf Bang har hämtat enstaka exempel från dem för sina kvantitativt inriktade demografiska studier. En av dessa längder, för Sörbymagle socken, har senare tryckts.⁹

I Sverige bearbetade docenten i statistik Karl Arvid Edin personielängderna som en genväg till familjerekonstruktion. Han ville studera fruktsamhetens variationer under 1600- och 1700-talen samt lungсотens ärftlighet. Med undantag av en socken, Tortuna, blev dessa forskningar aldrig färdiga. Men över hundra kortlådor med excerpter från ett dussintal socknar finns i hans hittills oordnade arkiv på riksarkivet.¹⁰

Nekrologerna innehåller väsentlig information om människors liv. I vissa fall finns det skvallerartade notiser om levnadssätt och andligt tillstånd. Prästen Seve-

⁷ Skinnskatteberg C:1 notis 11/6 1694; se också C:3 31/12 1725, samt Västerfärnebo C:1 17/6 1700, Alla i ULA.

⁸ Skultuna C:1, fol 22v, ULA.

⁹ G. Bang, Kirkebogsstudier. Bidrag till dansk Befolkningsstatistik og Kulturhistorie i det 17. Aarhundrede (1906); Levnedsløb i Sørbymagle og Kirkerup Kirkebøger 1646—1731 I, utg. O. Højrup (1965).

¹⁰ Det gäller socknarna: Arboga, Karbenning, Kumla, Möklinta, Romfartuna, Skedvi, Skerike, Tortuna, Västanfors och Västerås i Västmanland samt strödda socknar i andra landsändar. Martin Weibull noterade vid slutet av 1800-talet möjligheten att i Borgeby pastorat med hjälp av nekrologerna ”följa varje enskild, även den allra ringaste församlingsmedlems kortfattade levnadskronika”. Men tillade han ”det vore alldeles intresselöst”. Prosten Severin Schlyters anteckningar, Skånska samlingar II:1 (1892) s. 30.

rin Schlyter i Borgeby pastorat i Skåne var mycket utförlig i sina beskrivningar av församlingsborna, speciellt de vilkas leverne inte motsvarade hans förväntningar.

Vad som skiljer nekrologerna från historikernas vanliga källor är att de är icke-statiska: de visar i en och samma notis förändringen över tiden. Man har hittills använt förhållandevis statistiskt material — folkräkningar och skattelängder — och bestämt läget för stora grupper vid en viss tidpunkt. Genom nekrologerna kan man istället fastställa levnadsloppet för människorna i ett samhälle.

Informationen från personalierna kan kompletteras med annat material som belyser hushållens struktur. Från skattläggningsinstrument kan man få information om gårdarnas brukningsdelar, bostädernas beskaffenhet, storleken av åker och äng, andelar i kvarnar och hyttor, sågar och andra nämnvärda binäringar. Sockenstämmoprotokoll och kyrkorådsprotokoll ger upplysning om familjeträtor, frieriförhållanden osv., bouppteckningar om skuldsättningar och relativ välmåga. Husförhörlängderna sätter nekrologens individ direkt in i ett hushåll. Dessutom finns strödda berättande notiser i ministerialböckerna.

De hittills nämnda uppgifterna gäller förhållanden som kan kvantifieras, men nekrologerna innehåller dessutom kvalitativ information som ger annorlunda inblickar i det förindustriella samhället. Främst gäller det släktskapens betydelse för arbetsförmedling och för ålderdoms- och sjukvård, samt flyttningen av jordbrukarfamiljer mellan olika gårdar. Dessa notiser förekommer tyvärr inte tillräckligt regelbundet för att vara representativa för hela populationen, men tillräckligt ofta för att ge en fingervisning om de valmöjligheter som stod till buds inom det agrara samhället.

Källvärdet av personalierna är ett besvärligt kapitel. Uppgifterna är mer eller mindre schematiskt sammanställda men deras precision kan i hög grad variera. Man finner ofta exempel på fullständig överensstämmelse med andra kontrollerbara data. I Skinnskattebergs äldsta kyrkoböcker hittar man marginalanteckningar från prästens sammanställningar om respektive persons liv.¹¹ Men det är heller inte svårt att hitta uppgifter som avviker från verkligheten: för låg eller hög ålder, gissningar m.m. Ingen systematik tycks dock finnas vad gäller riktiga eller felaktiga uppgifter. Alla personalielängdsuppgifter har kontrollerats med notiserna i husförhörlängderna samt stickprovvis med födelse- och vigsellängderna. När oegentligheter eller orimligheter har upptäckts har dessa korrigerats.

Följande information är av särskild vikt för denna uppsats: kvinnans giftermålsålder, hennes äktenskapslängd fram till 45, samt antalet födda barn. Med denna upplysning kan man beräkna det äktenskapliga fruktsamhetstalet. Om varje datum och varje barn skall kontrolleras för varje kvinna uppgår antalet uppgifter för ca 700 kvinnor till ca 10 000.

¹¹ Skinnskatteberg AI:1 och C:1 passim, ULA. Strödda personalier finns så tidigt som på 1640-talet.

Nekrologernas ovan antagna funktion att underlätta arvsskiftet skulle innebära att upplysningen om födda barn var någorlunda korrekt. Det har t.ex. Edin funnit, när han jämförde resultaten av en familjekonstitution för Tortuna med uppgifterna för samma kvinnor i personalierna. Som regel upptog nekrologerna 95 % av de barn som föddes enligt dopboken.¹²

För Skinnskattebergs och Västerfärnebos vidkommande kan man anföra en viss statistisk stabilitet som indicium på att deras personalier har värde för en undersökning av äktenskaplig fertilitet. För tre olika generationer kvinnor födda på 1600-talet är såväl åldern vid första giftet som genomsnittlig äktenskapslängd fram till 45 konstanta. Åldern för första giftermålet höll sig kring 25, och fram till 45 levde kvinnorna i genomsnitt 17 à 18 år (skillnaden ligger i frånfall av make).

Dessa kvinnors nekrologer härstammar från 1690—1769. Över dessa år har varje socken bytt präster många gånger. Trots omsättningen ger ovannämnda beräkningar resultat som är såväl konstanta som rimliga.

Fruksamhet

Barnbegränsning kan ta olika former. Normalt tänker man på åtgärder som bryter den biologiska processen: preventivmedel, avbrutna samlag, avhållsamhet m.m. Men även ingrepp efter konception bör nämnas: abort, barnamord m.m. Det är dock få kulturer där de senare metoderna traditionellt varit socialt accepterade. Även amningsvanor och eventuellt näringsförhållanden kan ha inverkat på kvinnornas fruktsamhetsperioder.

Demografer har länge noterat att den faktiskt observerade fertiliteten som regel markant understiger den teoretiskt möjliga. Det är bara bland en religiös sekt, hutteriterna i Amerika, bland invånare på Cocos-Keelingöarna i Stillahavet samt antagligen bland slavar i Förenta Staterna som kvinnor i genomsnitt födde uppemot 10 barn.¹ Även denna siffra ligger under det teoretiska (nära 20 födslar). Den franske demografen Bourgeois-Pichat har försökt analysera de faktorer som påverkar fertilitet även när ingen födelsekontroll föreligger. I hans verk om naturlig fruktsamhet ingår 8 typer av fertilitet, 7 typer av sterilitetsfrekvens och 5 typer giftermålsmonster: totalt har han 280 logiskt möjliga variationer i naturlig fruktsamhet. Hos en kvinna med t.ex. lång sterilitet efter födslen, relativt få samlag och en 25 % fekundabilitet av äggen skulle fertiliteten vara relativt låg trots att ingen avsiktlig barnbegränsning ägde rum.² Hans siffror, när de är som lägst,

¹² K. A. Edin, a.a., s. 284.

¹ J. W. Eaton & A. J. Mayer, "The Social Biology of Very High Fertility among the Hutterites", *Human Biology* (1953) ss. 206—64; T. E. Smith, "The Cocos-Keeling Islands: a Demographic Laboratory", *Population Studies* (1960—61) ss. 94—130; R. Fogel & S. Engerman, *Further Evidence on the Economics of American Negro Slavery* (stencil 1975) ss. 13 ff.

² J. Bourgeois-Pichat, "Les facteurs de la fécondité non dirigée", *Population* (1965) ss. 383—424.

ligger ändå högre än för de förindustriella svenska områden där demografiska data visar antaglig födelsekontroll. Men exemplet är en nyttig påminnelse om att statistiska data allena inte helt kan avgöra om födelsekontroll användes eller ej.

Uppgifterna i dödböckerna om födda barn i kombination med information om äktenskapens längd ger möjlighet att beräkna äktenskaplig fruktsamhet. Måttet som används här får man genom att först beräkna summan av alla barn födda av gifta kvinnor. Denna summa divideras sedan med antalet år samma kvinnor genomlevde såsom gifta fram till 45 år när fruktsamheten så gott som upphör. Produkten av denna division multipliceras med 1 000 för att få bort decimalpunkten. Det mått man får kan läsas så: X är det antal barn 1 000 gifta fertila kvinnor i denna population skulle framföda under ett år. Ett mått på 500 innebär en födsel i genomsnitt vartannat år, 333 vart tredje år, osv.

Fördelen med detta beräkningssätt är att den standardiserar äktenskapslängden samt eliminerar inverkan av befolkningens köns- och åldersfördelning. Även fullbordade och avbrutna äktenskap standardiseras. Metoden har tidigare nämnts av Edin som ett möjligt beräkningssätt, men han verkställde ingen undersökning efter den.³

Äktenskaplig fruktsamhetstal i denna uppsats beräknas endast för kvinnor som blev äldre än 60. Det finns flera skäl till denna avgränsning. Jag ville enbart medräkna kvinnor som redan genomlevt hela sin fertilitet. Dessutom ville jag sätta deras barnalstring i samband med deras boendeform som åldring. Därför var 60 år en rimlig avgränsning nedåt. Största delen av de kvinnor som levde fram till giftermålsåldern kom också att fylla 60 år: 44 % av alla kvinnor som dog i Skinnskatteberg 1691—98 hade fyllt 25 år, men av dessa fyllde nästan 70 % också 60 år. Kvinnorna insamlade här kommer att representera fruktsamheten för generationerna födda 1610—40, 1641—70, 1671—1700, samtidigt gäller deras åldringstillstånd perioderna 1690—1709, 1720—39, 1750—69.

Förindustriell äktenskaplig fruktsamhet förändrades mycket långsamt. På grund av redan publicerade resultat kan man dock konstatera en gradvis minskning av fertiliteten från 1600-talet till slutet av 1700-talet. Därför jämförs de på 1600-talet födda kvinnornas fruktsamhet med den för kvinnor födda under senare delen av 1700-talet. K. A. Edins resultat för ett stort antal västmanländska socknar kring 1780 möjliggör en sådan komparation. Han har dock använt ett annat — delvis mer verklighetsfrämmande — beräkningssätt än ovan skisserades. Han räknar antalet födslar 1776—85 och dividerar denna summa med antalet gifta kvinnor mellan 15 och 45 upptagna i respektive sockens husförhörslängd 1780. I den metodiskt upplagda uppsatsen från 1915 jämförde Edin äktenskapliga fruktsamhetstal framräknade på grund av 1780 års husförhörslängder med resultat av en familjerekonstruktion. Skillnaderna var negligerbara.⁴

³ K. A. Edin, a.a., ss. 252 ff.

⁴ Ibid, s. 287.

Tabell 1. Total äktenskaplig fruktsamhet i 5 västmanländska socknar för kvinnor födda på 1600-talet.

Socken	Födelse perioder			
	1580—1610	1611—1640	1641—1670	1671—1700
Skinnskatteberg	328	351	368	358
N	10	70	110	135
Västerfärnebo	348	314	322	308
N	5	82	175	158
Björksta			303	274
N			24	20
Tortuna			289	306
N			39	62
Västanfors				353
N				46

Källa: Skinnskatteberg C:1, 2, 3, F:1, 2, ULA. Västerfärnebo C:1, 2, F:1, 2; ULA. Björksta F:1, ULA. Västanfors F:2, 3, ULA.

Uppgifterna för Tortuna från K. A. Edin, "Studier i svensk fruktsamhetsstatistik", Ekonomisk tidskrift 1915 s. 287.

När jag har forskat i andra områden än Edin, räknar jag fruktsamhet för mina socknar 1780 enligt hans metod. Samtidigt beräknar jag för några av hans socknar fruktsamhet baserad på tidigare personalielängder.

Tabell 1 visar det äktenskapliga fruktsamhetstalet för Skinnskatteberg och Västerfärnebo för 741 kvinnor födda på 1600-talet. De utgör nästan 90 % av alla gifta kvinnor som blev äldre än 60 år. På grund av sämre täckande personalier som börjar en bit in på 1700-talet beräknas äktenskaplig fertilitet för slättsocknen Björksta samt bergslagssocknen Västanfors. Edins familjekonstitutionsresultat för Björkstas grannsocken Tortuna redovisas också.

Kvinnor födda på 1600-talet hade i Bergslagen högre fruktsamhet än gifta kvinnor på slätten. Västerfärnebo som har sjunkande fertilitet visar mera likheter med slättsocknarna än med de andra bergslagssocknarna.

Tab. 2 visar hur fruktsamheten i dessa och några fler socknar har ändrats fram till slutet av 1700-talet. Här har även fruktsamheten för Dala i Västergötland och Alskog på Gotland medtagits. Deras barnalstringsförmåga baseras på familjekonstitutioner.

Om man ser på fruktsamheten 1780 kartografiskt (Fig. 1) får man relativt tydliga regionsbildningar i Västmanland. De tre sammanhängande bergslagssocknarna Hed, Skinnskatteberg och Västanfors har alla mycket hög fertilitet; de gifta kvinnorna föder där barn oftare än vart tredje år under hela den fruktsamma perioden. Jämfört med fruktsamheten för kvinnor födda på 1600-talet har barnalstringsfrekvensen inte minskat: den har snarare varit konstant i Västanfors och något stigande i Skinnskatteberg. Västerfärnebo, en övergångssocken mellan

Tabell 2. Äktenskaplig fruktsamhetstal för 16 svenska områden kring 1780.

Socken	Äktenskaplig fruktsamhet 15—45	Barn per hustru efter 20 fertila år
1 Skinnskatteberg	381	7,6
2 Västanfors	347	6,9
3 Hed	342	6,8
4 Västerfärnebo	281	5,6
5 Köping	308	6,1
6 Irsta	305	6,1
7 Hubbo	294	5,9
8 Dala, Västergötland	286	5,7
9 Haraker	278	5,6
10 Skultuna	275	5,5
11 Tortuna	270	5,4
12 Möklinta	267	5,3
13 Björksta	262	5,2
14 Västerås	254	5,1
15 Tillberga	253	5,1
16 Alskog, Gotland	240	4,8

Källa: Skinnskatteberg G:1 och AI:10, 11, ULA. Västerfärnebo G:2 och AI:9, 10, 11, 12, ULA. För Dala: C. Winberg, a.a. För Alskog: D. Gaunt, a.a. För alla övriga socknar: K. A. Edin, "Studier i svensk fruktsamhetsstatistik", Ekonomisk tidskrift 1915 s. 253 ff.

Kommentar: i tabellen har ingen N upptagits eftersom talen beräknas artificiellt utifrån samtliga i husförhörslängden upptagna gifta fertila kvinnor 1780. N skulle därför inte visa mer än att en socken var större än en annan. För Alskog och Dala beräknas fruktsamhet utifrån familjerekonstitution och kan därför tänkas bättre återge de faktiska förhållandena. Siffrorna framför varje socken hänvisar till siffrorna på fig. 1 där de västmanländska områdena redovisas.

slätt och Bergslag, har haft en markant minskande fruktsamhet. Den visar i detta avseende en samhörighet med den andra sammanhängande västmanländska regionen. På slätten norr och öster om Västerås (Björksta, Haraker, Hubbo, Skultuna, Tillberga och Tortuna) föder de gifta kvinnorna barn något oftare än vart fjärde år. Fruktsamheten har dessutom minskat för Tortuna och Björksta sedan 1600-talet.

Vid slutet av 1700-talet skulle tusen gifta kvinnor på slätten föda mer än 20 % färre barn än bergslagshustrurna. Skillnaden i fruktsamhetsmönster existerade även på 1600-talet men var då något mindre, omkring 15 %. Genom jämförelse av dessa mönster har vi således kommit en bit längre på väg att belysa de demografiska olikheterna mellan agrarbygder och bygder med binärningar. En viktig binärning, körslor, har dock inte inverkat på böndernas barnalstring. Men man bör också kontrollera att inga andra faktorer än de näringsmässiga inverkar. Winberg har funnit avsevärd olikhet i fruktsamhet för skilda "sociala" grupper. Således finner han att frälsebönder på 1700-talet hade högre fruktsamhet än skattebönder,

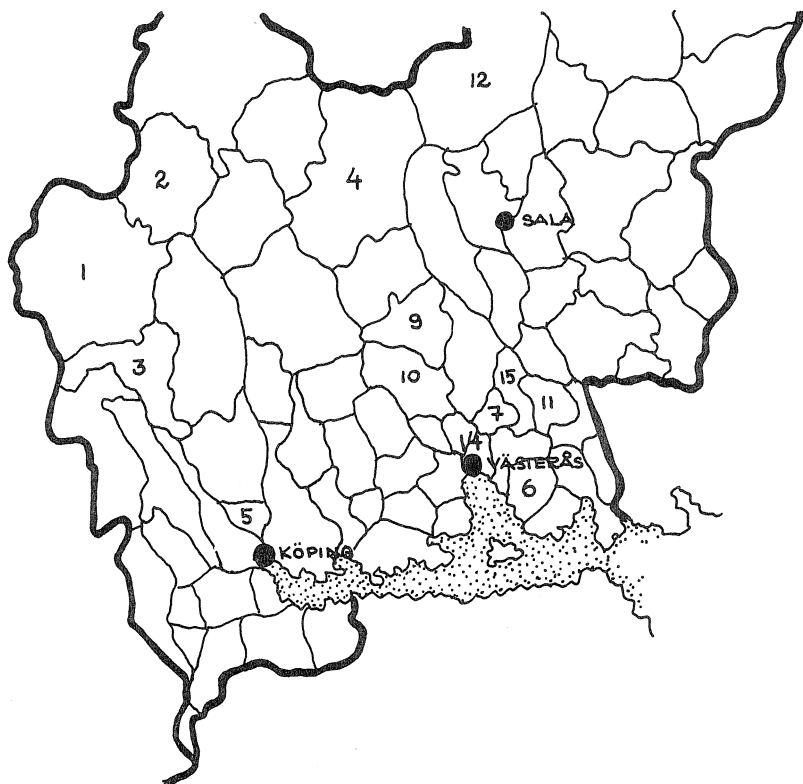


Fig. 1. Västmanlands läns socknar i tabell 2.

bönder i allmänhet hade högre fertilitet än jordlösa.⁵ Kan skillnaderna mellan bergslagsbygd och slättbygd också vara beroende av socialgrupstillhörighet?

Skinnskatteberg kan fungera som mikrostudie. Den har en mycket hög fertilitet såväl på 1600- som 1700-talen. Socknen har dessutom en mycket komplicerad social struktur: det finns stora grupper av både bergsmän, bönder och torpare samt kvalificerade och okvalificerade jordlösa arbetare.

Det är svårt att identifiera alla dessa grupper i det kyrkliga källmaterialet. En traditionellt högstående grupp — bergsmän — är dock lätt identifierbara från bergsmästareämbetets årsberättelser.⁶ Hammarsmeder, masmästare, smältare, rostvändare och andra kvalificerade arbetare samt mindre kvalificerade skräddare, gruvsdrängar, soldater m.m. är lätt identifierbara redan i kyrkoarkivalierna. Tillsammans utgör hustrurna från dessa grupper närmare hälften av alla hustrur för vilka fruktsamhet kan beräknas i Skinnskatteberg: bergsmänshustrur utgör

⁵ C. Winberg, a.a., kap. 7 passim.

⁶ Bergmästare i Kopparbergs och Västmanlands läns arkiv E III:1, ULA.

Tabell 3. Fruktsamhet för gifta kvinnor födda under 1600-talet och boende i Skinnskatteberg fördelade efter mannens socialgruppstillhörighet.

Socialgrupp	Antal kvinnor	% av alla	Äktenskapligt fruktsamhetstal	Barn per kvinna
Bergsman	70	22 %	380	7,8
Smed o.dy.	45	14 %	339	5,8
Hantverkare o.dy.	37	12 %	319	4,3
Övriga	168	52 %	362	6,2
Samtliga	320	100 %	359	6,3

Källa: Skinnskatteberg C:1, 2, 3, F:1, 2, ULA. Bergmästare i Kopparbergs och Västmanlands län arkiv E III:1, ULA.

22 %, kvalificerade hantverkares hustrur utgör 14 % och hustrur till sockenhantverkare och soldater utgör 12 %. Tabell 3 visar dessa kvinnors fertilitet och faktiska barnkullar jämförda med socknens genomsnitt. Skillnaden mellan de tre kvinnogrupperna är klar, bergsmänshustrur har högre äktenskaplig fruktsamhet. Båda hantverkargrupperna ligger väl under genomsnittet för socknen men de kvalificerade arbetarna har större familjer än de mindre kvalificerade. Dessa senare gifter sig också senare och har därför en kortare fruktsamhetsperiod inom äktenskapet. De har följaktligen nästan en tredjedel mindre barn än socknengenomsnittet. Trots dessa uppenbara skillnader mellan Skinnskattebergs olika socialgrupper bör man notera att den relativt låga fruktsamheten för hantverkarfamiljer ändå är högre än fruktsamheten för bönder på näraliggande slättbygder.

Andra faktorer som utifrån modern fruktsamhetssociologi kunde tänkas sammanhålla med ett avvikande fertilitetsmönster är geografisk mobilitet och läskunnighet.⁷ Skinnskatteberg hade på 1600-talet en Klondykekaraktär. Många människor strömmade till Bergslagen särskilt under första hälften av seklet. Över en tredjedel av alla kvinnor, vilkas fruktsamhet här har beräknats, var födda utanför socknen. Många kom från grannsocknarna: ca 20 %. Men nästan lika många — i synnerhet för kvinnor födda före 1640 — kom från områden över 5 mil bort. Långdistansflyttningen minskade kraftigt vid 1700-talets början medan kortdistansflyttningen var relativt konstant.

Det är tänkbart att de kvinnor som kom utifrån kunde medföra ett annat fertilitetsmönster än det som redan fanns. Men särberäkningen för flyttarnas fertilitet, 368, visar ingen större skillnad från socknengenomsnittet.

Idag finner demografer att faktoranalys av fruktsamhet ger anledning tro att läskunnighet och låg fertilitet sammanhänger. Men de använder läskunnighet

⁷ Winberg, a.a., ss. 285 f, har funnit skillnad mellan rörliga och stabila familjer vad gäller fruktsamhet.

Tabell 4. Andel överlevande barn till mödrar födda på 1600-talet som blev äldre än 60 år. Fördelade efter barnkullstorlek. Skinnskatteberg och Västerfärnebo.

Födda barn per moder	Skinnskatteberg		Västerfärnebo	
	överlevande/kvinna	N	överlevande/kvinna	N
1	0,7	8	0,6	19
2	1,2	19	1,2	28
3	1,8	19	1,6	46
4	2,3	35	2,4	46
5	2,5	28	2,6	49
6	3,8	36	3,1	54
7	3,7	35	3,8	53
8	3,9	46	4,0	34
9	5,0	28	4,4	39
10	5,4	17	4,5	22
11	5,5	14	4,6	7
12—	5,1	21	5,8	14
Samtliga	52,3 %	306	51,7 %	411

Källa: Skinnskatteberg C:1, 2, 3, F:1, 2, ULA. Västerfärnebo C:1, 2, F:1, 2, ULA.

Kommentar: Skillnaden i N (antal mödrar) mellan denna tabell och tidigare tabeller beror på att några nekrologer upptar inga uppgifter om överlevande barn samt att sterila äktenskap utelämnats.

snarare som en indikator på modernisering än en faktor i sig själv. Därför blir det inte förvånande när fertiliteten för de 51 % gifta kvinnor som uppges vara "läskunniga" inte avviker från sockengenomsnittet. Deras äktenskapliga fruktsamhetstal var 368 medan hela socknens var 359.

Intensivstudiet av Skinnskatteberg visar sociala fertilitetsskillnader mellan bergsmanfamiljer och hantverkarfamiljer utan jordbesittning. Däremot fanns det här ingen korrelation mellan geografisk rörlighet och eventuellt avvikande fertilitet.

Innan argumenteringen för en ekologisk syn på fruktsamheten är helt färdig måste även mortaliteten behandlas. Vissa sociologer har menat att förindustriella familjer hade en viss målstorlek som anpassades till dödligheten. Dvs. att om samhällets idealtyp var barnskara 4, skulle en kvinna med 4 barn sedan sluta föda, medan en vars barn dog vid späid ålder skulle fortsätta föda tills 4 levande barn fanns. Dödböckernas personalier uppger både antalet födda barn och antalet redan döda vid moderns dödstillfälle. Från dessa uppgifter har man den tämligen unika möjligheten att se om en målstorlek existerade. I så fall skulle en skillnad i fruktsamhet mellan två bygder kunna bero på att i områden med lägre fertilitet färre barn dog, och att den högre fertiliteten hängde samman med behovet av en större barnskara att ta ifrån.

Tabell 4 visar beräkningen av procent överlevande vid moderns dödstillfälle av alla barn i olika barnkullstorlekar i det högfertila Skinnskatteberg och mindre

fertila Västerfärnebo. Mödrarna till dessa barn föddes under 1600-talet och dog efter att ha fyllt 60. Tolkningen av dessa procenttal är inte alldeles okomplicerad, eftersom några av barnen kan ha dött efter att ha vuxit ur barndomen. I båda socknarna dog vid 1600-talets slut något under 50 % av alla barn innan de fyllde 5 år.

Tabellen visar att drygt hälften av alla barn i Skinnskatteberg och Västerfärnebo under denna tid överlevde sina åldriga mödrar. Förhållandet är ganska likartat i bägge socknarna. Familjer med en fullbordad barnskara mellan 1 och 4 har något högre överlevandegrad på sina barn än familjer med fler än 5 födda. Skillnaden är dock inte särskilt stor. Familjer med fler än 10 à 11 födda barn har avgjort lägre överlevandegrad.

Målstorleken tycks dock inte vara bestämbar här. När kvinnan födde 10 eller 11 barn verkar det snarare som om familjerna försökte få så många barn som möjligt. Dödligheten var tämligen likartad för alla familjstorlekar utom de extremt stora.

Familjemönstret kan nu anses ha fått något klarare konturer. Äktenskaplig fertilitet var i Skinnskatteberg och andra bergslagssocknar hög såväl under 1600- som 1700-talen. Bergsmansfamiljerna hade störst barnkullar, just under 8 barn i genomsnitt. Sådana genomsnittssiffror ligger i nivå med befolkningar som tidigare ansetts vara högfertila: fransk-kanadensiska nybyggare, amerikanska slavar på 1800-talet m.m. Men även de andra familjerna i Bergslagen hade större barnkullar än de näraliggande slättbygderna. Den höga fruktsamheten tycks vara ett utslag av att man ville ha många barn och synes, som senare skall diskuteras, utgöra en faktor i ett ekologiskt mönster.

Slättbygden hade lägre fertilitet. Även en bondbygd med en arbetsintensiv binäring såsom Västerfärnebo skilde sig från Bergslagen. Här ledde inte förekomsten av en intensiv arbetsrytm över året till särskilt stora barnkullar.

Hushållsstruktur

Hushållet har under senare år varit utsatt för mycket internationell forskning. Detta hänger direkt samman med intresset för familjens historiska utveckling. Detta i sin tur sammanhänger med att sociologiska och ekonomiska teorier på mikronivå ofta använder hushållet som primärenhet.

Det är vanligt att man mäter hushållsstorlek utifrån folkräkningar, skattelängder eller andra tidsbestämbara listor över invånare. Så har t.ex. Peter Laslett och hans medarbetare gjort i sin stora internationella undersökning.¹ Man får relativt snabbt kunskap om genomsnittlig hushållsstorlek, andelen hushåll med tjänste-

¹ P. Laslett, red., *Family and Household in Past Time. Comparative Studies in the Size and Structure of the Domestic Group over the Last Three Centuries in England, France, Serbia, Japan and Colonial North America, with further materials from Western Europe* (1972).

folk, samt om hur komplicerad strukturen har varit. Laslett och hans medarbetare fann att hushållsstrukturen — i synnerhet i Västeuropa — var enkel, dvs. kärnfamiljen dominerade och att hushållens storlek vanligtvis var liten (under 5 personer) och relativt konstant. Redan i mitten av förra seklet hade statistiker observerat "en anmärkningsvärd överensstämmelse hos olika nationer" när det gällde hushållens genomsnittliga storlek.²

Tillvägagångssättet har emellertid kritiserats, ty den överdriver kärnfamiljens och småfamiljernas verkliga betydelse för hushållsstrukturen. Hushållet liksom familjen är, hävdar kritikerna, dynamiskt och genomgår flera stadier under utvecklingens gång. Dess struktur kan inte fångas genom ett tvärsnitt. Enheten kan öka eller minska över tiden beroende på föreståndarens ålder, ekonomiska förändringar, skiftande behov av arbetskraft, familjens tillväxt, osv. Vad man bör studera är inte hur många hushåll vid en tidpunkt som var i ett visst stadium, utan snarare hur många som passerade genom alla stadier — från liten till stor.³

De flesta svenska undersökningar som behandlat förindustriell hushållsstorlek och struktur har noterat siffror högre än Lasletts grupp fann. Men resultaten är inte entydiga. Nils Friberg har för Västerås stift funnit medelhushållsstorlek mellan 6 och 7,5 under 1600- och 1700-talen. I det egentliga Dalarna var emellertid hushållen mindre och överensstämde i viss mån med Lasletts undersökningar.⁴

Nyare undersökningar av hushållsstorlek eller struktur har funnit låga siffror i andra landsändar. Winbergs undersökning i Västergötland gav ringa belägg för utvidgade familjer. I Alskog-Lye pastorat på Gotland var vid mitten av 1700-talet medelhushållsstorleken knappt 5. Rätt nyligen, fann emellertid Meurling att tre-generationshushållen utgjorde en femtedel av alla hushåll i en österlensk socken på 1820-talet. I samma område har Börje Hanssen konstaterat förekomsten av dubbla hushåll som liknar den franska *frèreche*.⁵

Hur förklarar man då variationerna i hushållsstorlek och struktur. Det är inte frågan om *en* förindustriell svensk hushållsstruktur utan om flera. Denna uppsats vill diskutera hypotesen att hushållsstorleken utgjorde en praktisk anpassning till en rad faktorer som inkomstmöjligheter, arvsstrategier, livslängd, social struktur.

² Ljungberg i C. A. Agardh & C. E. Ljungberg, *Försök till en statsekonomisk statistik öfver Sverige III:1 (1857)* s. 41.

³ Se recensioner av L. Berkner i *Journal of Interdisciplinary History* (1975) ss. 721—38, T. Hareven i *History and Theory* (1975) ss. 242—51, samt uppsatserna av K. Hauser och H. Rosenbaum i *Geschichte und Gesellschaft. Zeitschrift für Historische Sozialwissenschaft* (1975).

⁴ N. Friberg, *Dalarnas befolkning på 1600-talet* (1953); *densamma & I. Friberg*, *Sveriges äldsta fullständiga husförhörslängd* (1971) och *350-års befolkningsutveckling i Mälardalen* (1972).

⁵ C. Winberg, a.a. ss. 229 ff; siffror för Alskog från Askog AI:1, ViLA som dock är svår-daterbar och av dålig kvalitet; A. C. Meurling "Studier i en skånsk husförhörslängd", i *Historia och samhälle. Studier tillägnade Jerker Rosén* (1975) s. 136; B. Hanssen, "Hushållens samman-sättning och integrationen mellan grannar i sydöstsånska slättbyar fr.o.m. 1600-talet" (föreläsning 1974 vid historiska institutionen, Uppsala).

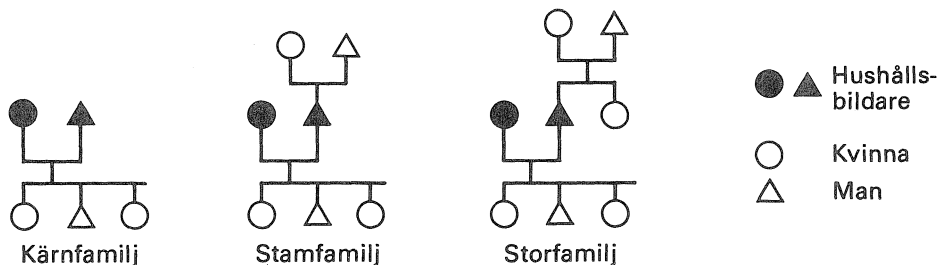


Fig. 2.

Först några definitioner: det finns flera ofta förekommande begrepp i hushålls- och familjehistorisk litteratur. Dessa begrepp är inte alltid standardiserade. Här betyder *kärnfamiljen* ett föräldrapar med deras barn; *stamfamiljen* är en kärnfamilj utvidgad med någon mor- eller farförälder; *storfamiljen* inrymmer även föräldrarnas vuxna syskon antingen med eller utan deras föräldrar. En *utvidgad familj* betecknar således antingen en stam- eller en storfamilj. Dessa begrepp beskrivs grafiskt i Figur 2. Familjen och tjänstefolk utgör tillsammans hushållet. Beteckningen stor-, stam- och kärnhushåll ges beroende på vilken familjeform som präglat hushållet.

Regelrätta storfamiljer förekommer sparsamt i Norden under modern tid. De finns företrädesvis bland välbesuttna bönder i kolonisationsområdena i Norge och Finland. Enstaka exemplar kan dock påträffas lite här och var t.ex. på slätten längs Arbogaån vid mitten av 1600-talet.⁶ Diskussionen kommer att inriktas på motsättningen mellan stam- och kärnfamiljen.

Den svenska etnologiska litteraturen är fylld med hänvisningar till stamfamiljen. Man kan betrakta den som idealtypen. Därmed inte sagt att den alltid är den statistiskt dominerande familjetypen. Stamfamiljen bygger på ett enarvingesystem samtidigt som den garanterar den äldre generationen en viss ålderdomstrygghet: undantag, sytning. Under 1770-talet nerskrev Anders Barchaeus vid flera tillfällen anekdoter om förhållanden mellan undantagsfolk och deras vuxna barn. Hans sagesmän var ståndspersoner i Västmanland vilka betraktade undantagsystemet med oblidla ögon. En mikrostudie av en by i Munktorp visar att stamfamiljen där fanns vid 1800-talets början.⁷

Stamfamiljen kunde existera samtidigt som hushållen hade ringa storlek. På Gotland fanns t.ex. redan vid mitten av 1700-talet tre-generationshushåll sam-

⁶ O. Löfgren "Family and Household among Scandinavian Peasants", *Ethnologia Scandinavica* (1974) ss. 21 ff. För utvidgade familjer på Arboga slätten se Fellingsbro AI:1, ULA.

⁷ Barchaeus, a.a. ss. 350, 418 f., 433, UUB; J. O. Björkman, *Bonde och tjänstehjon. Om social stratifiering i äldre mellansvensk agrarbygd* (1974) ss. 126 f., 137.

tidigt som barnbegränsning var relativt vanlig.⁸ Trots att medelhushållsstorleken i Alskog och Lye var mindre än 5, inrymde mer än en tredjedel av hushållen tre generationer vid mitten av 1700-talet. Om familjen var barnlös kunde genom testamente överlåtelse genom undantagsformer ske till andra.

Historikers diskussion av stamfamiljens förekomst har ofta rört sig på en abstrakt, statistisk nivå. Små siffror för hushållsstorlek har tagits som indicium för att kärnfamiljen spelade en dominerande roll även i det förindustriella samhället. Det är därför väsentligt att påminna om att stamfamiljen fungerade även i orter med liten hushållsstorlek.

När tre-generationsfamiljer räknas från folkräkningar förblir de nästan alltid en minoritet av alla hushåll. Kärnfamiljen *verkar* dominera, därför att man har föga möjlighet att isolera de hushåll som har utvecklats till det stadium vari flera generationer bör kunna sammanbo. När emellertid sådan analys är möjlig finner man att många fler hushåll genomlevde en eller flera stamfamiljperioder. Berkners undersökning av Heidenreichstein i Österrike är ett välkänt exempel.

I områden där överlåtelse av gårdarna skedde genom undantag kunde individen leva i en stamfamilj vid tre olika åldrar: först i barndomen med föräldrarna och någon av deras föräldrar, sedan som nygift med egna barn och med egna föräldrar, och sist som åldring med egna barn och barnbarn. Om man som ett hypotetiskt fall tar en kvinna som får sitt första överlevande barn vid 28 års ålder och hinner bli 58 innan barnet är giftasvuxet och som dör vid 65, har hon då kunnat leva omkring 20 år av sitt liv i en utvidgad familj. Exemplet förutsätter dock att samma mönster upprepas över 4 à 5 påföljande generationer.

Med hänsyn till tidigare redovisade skillnader i äktenskaplig fertilitet bör det vara intressant att se om ett liknande mönster framträder när hushållet undersöks. Bergslagssocknen Skinnskatteberg får representera ett högfertilt område, Västerfärnebo ett lågfertilt område där binärningar är betydelsefulla, tre sammanhängande lågfertila slättsocknar — Hubbo, Tillberga och Tortuna — representerar en tredje typ. Sammanlagt analyseras över tusen hushåll under första hälften av 1700-talet. Tre parametrar undersöks främst: genomsnittlig hushållsstorlek, andelen hushåll med tjänstefolk, samt andelen hushåll med utvidgade familjenheter.

Källan till dessa beräkningar är husförhörslängder. Något bör därför sägas om längdernas värde och om hur siffrorna skall läsas. De äldre husförhörsböckerna användes som regel över en lång följd av år. Vid varje nytt förhörstillfälle kompletterades de ursprungliga anteckningarna av notiser om bortflyttade och nytillkomna m.m. Efter några års förlopp blir det nästan omöjligt att exakt konstatera hushållets komposition från husförhörslängden. Senare tillagda anteckningar — i synnerhet de gällande tjänstefolk — kunde stundom vara mindre noggrannt förda.

⁸ D. Gaunt, a.a.

Tabell 5. Hushållsstorlek, sammansättning och tjänstefolk i fem västmanländska socknar under första hälften av 1700-talet.

Socken	År	Medelstorlek	Andel utvidgade familjer	Hushåll med tjänstefolk	N
Skinnskatteberg	1737	6.5	32 %	45 %	361
Västerfärnebo	1729	5.4	41 %	55 %	403
Hubbo	1732	3.9	21 %	51 %	82
Tortuna	1734	4.0	21 %	40 %	132
Tillberga	1737	4.1	19 %	29 %	107

Källa: Skinnskatteberg AI:4a, 4b; Västerfärnebo AI:5; Hubbo AI:1; Tillberga AI:3; Tortuna AI:1; samtliga i ULA.

Här analyseras husförhörslängderna enbart för det första år som hela längden avser täcka. Dessutom har kontroll gjorts att avlägsna delar av socknen eller backstugubebyggelsen inte har kommit bort.

Dessa tidiga husförhörslängder är samtliga ”ofullständiga” i meningen att barn under katekismiålder redovisas bristfälligt eller inte alls. Problemet med underregistreringen av barnen betyder att siffrorna för genomsnittlig hushållsstorlek inte bör anses riktiga. Hushållsstorleken bör ha varit något högre. Därför inriktas analysen på relativa skillnader mellan socknar, då man kan lämna problemet med småbarnen därhän om man accepterar att underregistreringen av barnen var lika för alla socknar.

Källproblemen inverkar inte alls på redovisningen för längdens första år av andelen hushåll med tjänstefolk eller med komplicerad familjestruktur.

Hushållen är relativt lätta att identifiera eftersom huvudmannen alltid utsätts. Efter varje hushållsmedlems namn finns en beteckning som visar individens förhållande till huvudmannen: son, dotter, måg, dräng, piga, mor etc. Olika handstilar och bläck underlättar identifieringen av folk som tillkommit efter det att den ursprungliga längden upprättades.

Tabell 5 visar att socknarna med den intensivaste årsrytmen också har de högsta siffrorna för hushållsstorlek och de flesta utvidgade familjerna. Skinnskatteberg som har hög fertilitet har en hög andel utvidgade familjer. Västerfärnebo som har låg äktenskaplig fruktsamhet har också en stor genomsnittlig hushållsstorlek. Denna storlek beror på en mycket hög andel utvidgade familjer och en hög andel hushåll med tjänstefolk. Slättsocknarna däremot hade båda låg fertilitet och liten hushållsstorlek.

Omkring ett av tre hushåll i Västerfärnebo och Skinnskatteberg bestod av tre-generationsfamiljer. I slättsocknarna var ett av fem hushåll av denna typ. Av demografiska och ekonomiska skäl kan inte alla hushåll vid en viss tidpunkt innehålla fler än två generationer. Men man har anledning att förmoda att de

Tabell 6. Hushållsstruktur för män och kvinnor över 60 år vid dödstillfället i Skinnskatteberg och Västerfärnebo. Procenttal, period I döda 1690—1709, II döda 1720—39, III döda 1750—69.

Hushållsstruktur	Skinnskatteberg			Västerfärnebo		
	I	II	III	I	II	III
Utvidgade	44	57	65	47	58	68
Med ogift barn	20	8	11	12	7	5
Ensamt par	5	2	4	2	4	3
Hos annan släkt	3	2	3	3	2	2
Helt ensam	4	0	3	2	0	1
Inhyses	3	3	3	6	9	6
I fattigstugan	1	2	2	3	3	3
Okänd	20	26	10	25	17	13
Antal	194	245	276	204	392	351

Källa: Skinnskatteberg AI:1, 2, 3, 4a, 4b, 5a, 5b, C:1, 2, 3, F:1, 2, ULA. Västerfärnebo AI:1, 2, 3, 4, 5 6, 7, 8, C:1, 2, F:1, 2, ULA.

flesta hushåll under någon del av sin existens kommer att vara utvidgade.

Dessa studier visar att stamfamiljen var en faktor att räkna med i det svenska förindustriella samhället. Den förekommer även i områden där barnbegränsning — enligt 1700-talets standard — var utbredd. Mönstret i norra Västmanland i såväl hög- som lågfertila socknar skiljer sig från det på västerås slätten. Flyttningsnotiser bland personalier för Tortuna och Björksta visar mycket större rörlighet på slätten än i norra Västmanland. Unga människor flyttade oftare från sina föräldrar i det förra området. I Bergslagen bodde de nygifta barnen kvar hos ett av föräldrapparen.

Hushållen inrymde ofta tjänstefolk som inte var nära släktingar. Det är dock inte alltid lätt att urskilja i husförhörslängden om tjänstefolket var släkt med hushållsföreståndaren. Men någon bråkdel måste ha varit släktingar. Personalier berättar ofta om den dödes tjänst innan han eller hon bildade eget hushåll. En del av dessa uppges ha tjänat hos nära släktingar, morbror, farbror, m.m. Tjänst hos mera avlägsna släktingar uppges däremot aldrig trots att även det bör ha förekommit. Omfattningen av tjänstgöring hos släktingar kan inte bedömas med någon som helst säkerhet. Tjänstefolket, åtminstone i Västmanlands bondhushåll, bytte plats ofta. Husförhörslängden för Västerfärnebo uppger att åren 1690—91 flyttade 222 personer in i något hushåll medan 267 flyttade ut. Samtidigt fanns det 383 hushåll i socknen. Av dessa rörelser var 70 % flyttningar mellan hushåll inom samma socken.⁹ En kortvarig tjänsteställning skulle kunna tyda på att pigan eller drängen inte var släkt med hemmanets familj.

Tabell 6 visar hur ofta en person i Skinnskatteberg och Västerfärnebo tillbringade sin ålderdom inom sonens eller mågens hushåll. Den visar därmed också

⁹ Västerfärnebo AI:1, ULA.

hur pass vanligt det var att ett hushåll under någon del av sin tid var ett stamhushåll. I dessa socknar passerade två tredjedelar av alla hushåll genom en utvidgad situation, medan vid varje tidpunkt endast en tredjedel av hushållen var utvidgade.

Denna tabell har tillkommit i två steg: alla över 60 års ålder vid dödstillfället isolerades från de andra döda under tre 20-års perioder. Sedan söktes i de aktuella husförhörslängderna efter det hushåll i vilket de just vid dödstillfället bodde. Särskilt i början var bortfallet besvärande. Husförhörslängderna vid slutet av 1600- och början av 1700-talet hade inte fått den standardisering som de senare husförhörslängderna fick. Uppgifter om gårdar eller byar kan stundom saknas helt. Torpbebyggelse med eget namn i längderna kan vara underordnad bolbyn. Änkor, i synnerhet de som inte förestod ett eget hushåll, är svåra att identifiera i husförhörslängden om man inte vet sonens eller mågens namn. Ändå är andelen ej igenfunna mindre än 20 % av samtliga.

Huvuddelen av de äldre människorna i dessa socknar dog hos sina barn. Några hade flyttat lång väg för att bosätta sig så. Andelen äldre människor som bodde ensamma antingen med maka/make, inhyses eller helt ensamma var ringa och någorlunda konstant. Laslett har funnit att ensamboende var mycket vanligt hos de gamla i England.¹⁰ De som bodde hos andra släktingar än barn eller i fattigstugan var till stor del kvinnor som aldrig varit gifta. I båda socknarna rådde kvinnoöverskott. Medan över 95 % av alla män gifte sig, var i Skinnskatteberg ca 10 % och i Västerfärnebo ca 16 % av alla kvinnor aldrig gifta. Dessa livnärde sig som pigor antingen hemma eller hos andra. När de blev för gamla för arbetet återvände de till sina syskon och bildade storfamilj eller kom till fattigstugan. Antalet inhysta i dessa stugor var dock litet och mycket konstant eftersom antalet platser där reglerades av sockenborna. Även ifråga om ogifta som flyttade till sin födelsegård kunde hemflyttningen ske över lång distans.

Den ekologiska förklaringen

Tidigare sociologisk och demografisk litteratur har laborerat med uppfattningen att barnbegränsning eller familjeplanering inte förekom i någon större skala förrän relativt nyligen. Men under de senare årtiondena har flera undersökningar visat på dess tidiga förekomst i vissa situationer. Det gäller på skilda grupper som primitiva stammar i Afrika och i Stillahavet, bondebefolkningar i Holland, Ungern och England, slavarna på Jamaica, m.m.¹

¹⁰ P. Laslett, *The World We Have Lost* (2. uppl. 1971) ss. 94 ff.

¹ M. Godelier, "Produktionssätt, släktskapsförhållanden och demografiska strukturer", *Bas och överbyggnad* (1975) ss. 173 ff.; R. Firth, *We the Tikopia: a Sociological Study of Kinship in Primitive Polynesia* (1936); J. A. Verduin, *Bestaanswijze en huwelijks- en voortplantingspatroon in het negentiende eeuwse Drentze zandgebied* (1972); R. Andorka, "La prévention

Vad man kan invända mot dessa tolkningar är att barnbegränsningen före industrialiseringen inte var av samma art som den som uppträder senare. E. A. Wrigley har nyligen påpekat att när det har förekommit födelsekontroll under förindustriella förhållanden, var det fråga om en ekologisk anpassning till tillgängliga resurser och skedde genom kollektiv norminverkan.² Däremot skulle barnbegränsning under senare tid baseras på privat val av individuella familjer. Distinktionen kollektivt gentemot individuellt val är, enligt min mening, väsentlig för förståelsen både av fertilitet och hushållsstruktur i äldre samhällen.

Bland bushmän i Afrika är barnbegränsning nödvändig med hänsyn till en nomadiserad jägarbefolknings levnadsvillkor. Intervallerna mellan barnafödandet är långa för att kvinnan inte skall behöva bära mer än ett barn i taget. Det tar 4 år innan ett bushmanbarn själv klarar en dagsetapp. Bland europeiska bönder kan begränsningen av barnkullarnas storlek ha samband med önskan om bevarandet av gårdarnas besuttenhet eller med bristen på livskraftiga alternativa sysselsättningar. Det mest extrema fallet är "ett-barnssystemet" bland vissa ungerska bönder: för befolkningens fortbestånd behövdes en ständig invandring utifrån. Men gårdarna bevarades, och det var huvudsaken.³

Det är tänkbart att även ett tillsynes okontrollerat barnafödande innebär ett kollektivt ställningstagande. Om flera arbetare är nödvändiga för hushållets produktion med hänsyn till samhällets ekologi vore alla försök till barnbegränsning okloka.

Uppsatsen har diskuterat olika fertilitets- och hushållsstrukturer i 1600- och 1700-talens Sverige. Dess syfte har varit att närmare precisera hur en familjs barnalstring sammanhängde under förindustriella förhållanden med dess näringsinriktning. Arbetsrytmen över året samt lönande arbetstillfällen utanför hemmet bestämde hur mycket folk ett hushåll behövde och kunde stödja. Slättböndernas små hushåll och markerade ansatser till barnbegränsning var en rationell anpassning till begränsade arbetstillfällen. När binäringarna inte var rikliga behövdes inte heller en stor permanent arbetskraft i bondhushållet. Närheten till grannar underlättade också användningen av arbetsgillen och arbetsbyten med grannar för att tillfälligt öka antalet arbetare. Under de kallare årstiderna sjönk arbetsintensiteten på sädesproducerande orter ner till vad samtida betecknade "vinterdvala".

des naissances en hongrie dans la region 'Ormansag' depuis la fin du XVIIIe siècle", *Population* (1971) ss. 63—78; E. A. Wrigley, "Family Limitation in Pre-industrial England", *Economic History Review* (1966) ss. 82—109; B. W. Higman, "Slave Family and Household in the British West Indies", *Journal of Interdisciplinary History* (1975) ss. 261—88.

² E. A. Wrigley, "Fertility Strategy for the Individual and the Group", i C. Tilly, red. *Historical Studies of Fertility* (stencil 1975).

³ M. Godelier, a.a., ss. 173 ff.; E. Fél & T. Hofer, *Proper Peasants; Traditional Life in a Hungarian Village* (1969) ss. 123, 132.

För bergsmännen däremot var strävan att skaffa så många barn som möjligt samt att ha många vuxna arbetare i hushållet en lika rationell anpassning. Arbetet över året var av jämn och hög intensitet. Hade man stora hushåll slapp man leja arbetskraft. Arbetstillfällena var många och ytterligare arbetsföra individer kunde lätt sättas in i angelägna sysslor som annars blev eftersatta: här främst jordbruket i alla former. Bergsmännens redskapsinnehav var dessutom mycket större än böndernas, nybildningen av bergsmanshushåll hindrades kanske av svårigheten att skaffa en nyuppsättning av alla nödvändiga redskap. Liknande problem med att få arbetskraften att räcka till hade även Västerfärnebobönderna som kombinerade spannmåls- och mjölkhushållning med omfattande körslor. Antalet barn begränsades dock i samma grad som på slätten. Här är det möjligt att fruktan för ytterligare hemmansklyvning spelade en viss roll. Men eftersom arbetsrytmen över året var rätt intensiv behövdes mer arbetskraft per hushåll än längre ner mot Mälardalen. Andelen hushåll med tjänstefolk är högre i Västerfärnebo än i någon av de andra undersökta socknarna. Behovet av legohjon kan dessutom sammanhånga med den tidigare nämnda stora andelen ensamgårdar här.

Alla dessa områden har varit väl integrerade i en och samma marknad. Slättbönderna producerade säd vars överskott fördes av körkarlarna upp till Bergslagen där den byttes ut mot bergsprodukter som fördes ner till utskeppningshamnarna.

Ekonomer finner i dagens samhälle att ökad integrering i marknaden samt en ökad industrialisering leder till minskad äktenskaplig fruktsamhet. Under förindustriella förhållandena i Sverige var sambandet inte så klart. Slättbönderna och körbönderna visade en relativt låg fertilitet. Men bergsmännen som traditionellt varit mest marknadsintegrerade hade en mycket högre grad av barnalstring.

Sociologer hävdar att fertilitet är socialt betingad så att familjer egentligen inte har något alternativ till det sätt på vilket de handlar. Man finner mycket riktigt skillnader mellan olika sociala grupper vad gäller fertilitet och hushållsstruktur. Så t.ex. hade hantverkare lägre fruktsamhet än bönder eller bergsmän. Men denna skillnad visar sig endast vid jämförelse inom samma område. I jämförelse mellan områdena av olika näringsstruktur behöver skillnaden inte vara skönjbar. Skinnskattebergs hantverkare, även de okvalificerade, hade t.ex. mycket högre äktenskapliga fruktsamhetstal än bönderna på västeråsslätten eller på Gotlands östkust.

Den näringsekologiska aspekten av fruktsamhet och hushållsstruktur har hittills inte rönt mycket uppmärksamhet bland historiker. Här har jag velat visa hur den kan hjälpa till att förklara såväl demografiska som sociala olikheter mellan regioner. Det arbete som ett hushåll behöver göra över året varierar i olika näringar, samtidigt ger årsrytmen en fingervisning om hushållens sysselsättningsmöjligheter. I hushåll med en hög arbetsintensitet över hela året var det rationellt med relativt stor permanent arbetskraft: denna kunde tillgodogöras antingen

genom hög äktenskaplig fruktsamhet som i Skinnskatteberg eller genom tjänstehjon och utvidgade familjer i Västerfärnebo.

Family, household and economic activity

This piece discusses different patterns of fertility and household structure coexisting in 17th and 18th century central Sweden. The main intention has been to examine the connection between the level of childbearing and a household's economic activity. Theoretically, the intensity of a household's work load spread over the entire year should be related to how many workers a household needed and could support. (Consumption-production aspects are intentionally ignored here.)

Family reconstitution micro-studies were done on several peasant ecotypes within a close geographical region: the province of Västmanland up to about 1780. Three ecotypes are of special interest: 1) peasants who combined deficient farming with mining, charcoalburning and pig-iron production; 2) peasants who combined arable farming and animal husbandry with regular transport of grain and iron-products; 3) peasants specializing in arable farming for the market. Within Västmanland all these ecotypes could be found in short distance of each other. The peasant-miners of Skinnskatteberg produced iron, which was transported by farmers from Västerfärnebo overland to a port on lake Mälaren, thereafter they returned to the iron-making districts with the grain surpluses of the flatland parishes along the littoral. This lively exchange was in function throughout the entire period investigated.

Peasant-miners had the most intensive work load: the agrarian pursuits of the growing season were complemented by very taxing labor in forests, pits and furnaces during the colder seasons. The tasks followed upon each other in a definite yearly rhythm. Peasant-teamsters did their lucrative cartage during the off-season. The peasants whose entire activity was directed towards arable farming, however, had an uneven work load: there were high points during plowing and during harvest and threshing. Because of the shortness of the labor intensive periods various temporary solutions could fill labor demand: seasonal workers, exchange of help among neighbors, etc. In between there was a period of relative inactivity characterized by one Swedish agrarian reformer as "hibernation".

These three peasant household ecotypes differed in their family structure. Peasant-miners had very high fertility: the total marital fertility for women 15—45 was about 360 for women born during the 17th century (Tab. 1, N=325), it was a little higher for marriages towards the end of the 18th century (tab. 2). Both in the peasant-teamster and arable farming families, the marital fertility was much lower and even falling. By the end of the 18th century marital fertility varied in these parishes between 260 and 280; this rate had fallen from just over 300 among women born in the 17th century.

A different pattern emerged when household size and structure was investigated (tab. 5 & 6). The extended family was more prevalent in Sweden than in many West European countries, but even within the country there was considerable variation. Tab. 5 shows that 40 % of all households in the teamster-peasant parish included extended (stem and joint) families, for miner-peasants 33 % were extended. The arable farmers, however, had less: in three adjoining flatland parishes about 20 % were extended. These calculations were taken from catechetical lists of the early 18th century. Because of the nature of these lists, small children (under 6) are not included,

this means that the mean household size (MHS) should be raised by perhaps as much as one unit. Miner-peasants had a MHS of well over 7 persons; transport-peasants, despite low fertility had a MHS over 6; arable farmers, by contrast, had a MHS under 5.

Tab. 6 combines burial records with the household structures of the catechetical lists. Here only persons dying after the age of 60 were studied to see how often households passed through an extended stage. The proportion of elderly persons within an extended family at time of death was just over 60 % (even higher if the unidentifiable are neglected). About 10 % lived with their up to then unmarried children. Less than 5 % lived as a solitary couple; even fewer lived entirely alone. Somewhat less than 10 % (mostly never-marrieds) lived either with relatives or in the parish poor-house.

Differences in pre-industrial Swedish ecotype structure with respect to distribution of work intensity over the year had great influence on household size and structure. It had some, though appreciably less, influence on marital fertility. Households with an even and large work load had need for many hands: these could be obtained either through greater fertility or by hiring servants. Households with an uneven work load and with opportunity to temporarily augment the work force did not need a large number of permanent workers: fertility was low to prevent parcelization and households were small.