

Bertil Fridén

## Småtullhuvudböckerna om vardagsekonomin

I en tankeväckande artikel i Scandia<sup>1</sup> försökte Lennart Andersson Palm använda de centrala räkenskaperna efter lilla tullen som källa till kunskap om inrikeshandelns utveckling 1622–1810. En tidsserie presenterades, grundad på rikets årliga småtulluppbörd och användes för att belysa ”vardagsekonomin”. Med tidsserien som indikator drogs slutsatser om utvecklingen av inrikeshandelns volym, varav följande var tre av de mest centrala. 1) Ökningstakten stagnerade under 1700-talet.<sup>2</sup> 2) Krisartade stagnationsfaser ägde rum under trettioåriga kriget och (än värre) Stora nordiska kriget — då ”handeln nästan avstannat jämfört med de föregående goda åren”.<sup>3</sup> Krigskriserna följdes av oöverträffade uppgångar.<sup>4</sup> 3) Flera missväxtperioder (särskilt 1690-talets och 1770-talets) sammanföll med djupa nedgångar i inrikeshandeln.<sup>5</sup>

Följande rader syftar till att ifrågasätta om Andersson Palms tidsserie, vid närmare källkritisk granskning, är den indikator den utges för att vara och berättigar till de nämnda tre slutsatserna. Jag finner ingendera vara fallet. Inledningsvis berör jag källans tillkomst och karaktär (1), förändringar i tulltaxa och bokföring som spelar roll för tullsummornas kommensurabilitet över tiden (2), och frågan om hur de borde bearbetas för att göras jämförbara (3). I samband med den sistnämnda frågan kommenterar jag också den kritik Andersson Palm riktade i artikeln mot mina tidigare bearbetningsmetoder.

### Tullsummeuppgifternas funktion

Lilla tullen var en konsumtionsskatt på de varor som fördes in i städer och bergslager om, i princip, ett öre per daler av varans värde. Vissa typer av varor, särskilt de som inte ansågs kunna tillverkas i landet var i allmänhet undantagna. För övrigt var såväl export- som importvaror tullpliktigt gods för både frälse och gemen. De vanligaste varorna förtullades efter gällande tulltaxa, övriga med 1/32 av varans värde.

Över denna uppbörd skulle tullkamrarna föra längder med namn på den betalande, dennes hemort, den förtullade varans art och mängd, och betald tull för varje varuslag. Tullkammaren skulle också föra uppbördslängder över en del andra pålagor som den — och inte landskontoret — hade kameralt ansvar för. Dessa längder skulle tillsammans med olika sammanställningar sändas till den centrala statsmyndighet som för tillfället var ansvarig för lilla tullen (t ex kammarkollegiet).<sup>6</sup> Med hjälp av längderna och dess summeringar sammanställdes centralt huvudböcker för lilla tullen och acciserna. Där redovisades bland kapitalräkningens creditposter vart och ett av de olika uppbördsslagen, i allmänhet både för varje tullkammare separat och summerade för riket totalt.

Insända handlingar och huvudböcker överlämnades sedan till kammarrevisionen för

revision. Längderna hade vid revisionen en motsvarande verifikationsfunktion som jordeböcker, avkortnings-, restantie- och mantalslängder för lantränteriets uppbörd av grundskatter och mantalspenningar. De tjänade på så sätt vid sidan av tullsedlar och andra dokument som kontroll av att tullkamrarna verkligen redovisat den verkliga uppbörden. Accisrättsprotokoll visar att de också kunde användas vid kontroll av att enskilda betalat alla pålagor.<sup>7</sup> Sådana kontrollfunktioner finns därmed inbyggda i uppbördssystemet att det finns skäl att tro att huvudböckernas tullsummor, när systemet var i kraft, verkligen bokförde det mesta av den faktiska uppbörden enligt allmänt godtagna principer.<sup>8</sup> En annan sak är att det i efterhand kan vara svårt att förstå dessa bokföringsprinciper.

Det mesta av detta väldiga material har uppenbarligen gått förlorat. Bara mycket få av de ursprungliga uppbördslängderna finns exempelvis kvar. Bäst bevarade är de centrala huvudböckerna, huvudkällan till Andersson Palms tidserie. Dessa kan berätta för oss hur stor förtullningen var i daler silvermynt per tullkammare olika år men är nästan helt tysta om varusammansättningen. En del information finns dock även om denna. Under vissa perioder skulle varje tullkammare sammanställa statistik över förtullningen varuvis: persedelextrakt. Dessa användes redan i samtiden för att belysa de olika landsdelarnas försörjningssituation.<sup>9</sup> Enstaka finns fortfarande i olika arkiv.<sup>10</sup> Spannmålsförtullningen vissa år efter 1761 på vissa platser kan härledas genom uppbörden från den sk spannmålshusbehovsaccisen.<sup>11</sup> För sista hälften av 1700-talet kan protokoll från de särskilda accisrätterna och tullnärernas regelbundna rapporter om tulluppbörd, smuggling, lurendrejeri, m m ibland fragmentariskt belysa varusammansättningen.<sup>12</sup>

Lilla tullen och dess kvarlevor skulle kunna vara ett potentiellt mycket givande källmaterial men är sällan besökt terräng för nutida historiker, geografer<sup>13</sup>, ekonom-historiker m fl varför det är hög tid att påbörja utforskningen. Följande rader bortser från många möjligheter kvarlevorna erbjuder, för att fokusera en enda: användningen av huvudböckernas uppbördssummor som handelsindikator.

### Taxor och bokföring efter 1679

Uppbördssummor för olika tullplatser finns från ungefär hälften av de år lilla tullen var i kraft, kontinuerliga uppgifter för längre perioder och ett större antal tullstationer 1679—1725, 1761—1775, 1783—1802 och 1809—10 med enstaka luckor. Det framgår tydligt att summorna avser enbart lilla tullen i vid mening, inkl några avgifter — marginella i proportion till lilla tullen i snäv mening — som kan ses som motsvarighet till eller del av lilla tullen.<sup>14</sup> Därutöver finns vissa speciella lokala och nationella uppgifter för 1743—våren 1744, del av 1747 och 1748—1753 som jag återkommer till, strövisa uppgifter om uppbörden av lilla tullen för enstaka tullstationer eller enstaka år, samt uppbördssummor för riket i sin helhet från ytterligare ett antal år.

Den som vill läsa summorna som avspeglar av real mängd förtullade varor behöver filtrera bort de förändringar av uppbördssummorna vars orsak var andra än den marknadsförda varumängden. En "ovidkommande" omständighet man därvid behöver känna är hur tulltaxan ändras.

Vid lilla tullens införande 1622, hävdades, som nämnts ovan, principen att tullen skulle utgöra 1/32 av varans värde. Därmed låg så att säga redan från början framtida taxeförändringar efter varornas prisutveckling latent och mer eller mindre legitimerade. Tulltaxorna kom också att förändras flera gånger: efter 1679 (då 1655 års taxa gällde) vid tre tillfällen: 1687<sup>15</sup>, 1756 och 1776/77. En Vadsbobonde som kom till Kristinehamns torg med

en tunna råg betalade 1679—1687 i tull  $2\frac{5}{6}$  öre<sup>16</sup>, 1687—1756:  $3\frac{4}{6}$  öre, 1756—1776/77: 4 öre och därefter 1 skilling och 10 rundstycken. För 10 alnar vallmar fick han, före 1687, ge 2 öre, efter 1687:  $3\frac{1}{3}$  öre, från 1756:  $3\frac{1}{3}$  öre och från 1776: 1 skilling.<sup>17</sup> Från 1655 års till 1687 års taxa höjdes alltså rågtullen med drygt  $\frac{1}{4}$ , men vallmarstullen med  $\frac{2}{3}$ . Andra varutaxor förändrades annorlunda.<sup>18</sup> Vi vet att en viss uppbördssumma efter varje taxeförändring representerar mindre och mindre varumängd, men det är svårt att säga *precis hur mycket* mindre. (År rågtaxan eller vallmarstaxan mest typisk?)

Det hela kompliceras ytterligare på två sätt. Det ena är att riksdagen tidvis (för några år på 1710-talet, 1743 till början av 1744 och en del av 1747 och därefter till 1776) beslöt om en beviljning som skulle utgöra  $\frac{1}{4}$  av lilla tullen och betalas utöver gällande taxa.<sup>19</sup> 1757 exempelvis, betalade därför Vadsbobonden dels 4 öre i tull för rågtunnan, dels 1 öre i "fjärdepartsförhöjning", alltså sammanlagt 5 öre. Det femte öret av bondens faktiska betalning bokfördes emellertid under ett särskilt konto i huvudböckerna och inte under rubriken lilla tullen.<sup>20</sup> De uppbördssummor som återfinns under denna rubrik i huvudböckernas kapitalräkning upptar alltså, trots att den passerande tidvis betalade mer, inget utöver betalning efter gällande taxa (1687, 1756 resp 1776/77 års). Den andra komplikationen är att trots att bonden efter 1687 betalade  $3\frac{4}{6}$  öre för sin tunna enligt gällande taxa, bokfördes, åtminstone före 1726 bara en del av denna summa som "lilla tullen". Den bokförda delen var "den vanlige tullen", d v s 1687 års taxa minus samma års förhöjning. Resten bokfördes i huvudbokens kapitalräkning under annan rubrik. Allt detta betyder att under åren 1687—1725 summorna under rubriken "lilla tullen" redovisar mindre än den tull som uppbars enligt gällande taxa (1687 års). Tiden 1725—1756 skall jag återkomma till. Övriga år bokfördes hela uppbördens enligt gällande taxa. Låt mig summera i tabell 1 med rågtunnan som exempel.

Tabell 1. Faktisk betalning och bokföring av lilla tullen och förhöjningen för en tunna råg 1655—1802. Öre smt.

År	Taxan för lilla tullen uppper att tullen är	Den passerande betalde vid tullporten	Huvudbokens upp- bördssumma för lilla tullen bokför av detta
1655—1686	$2\frac{5}{6}$ öre	$2\frac{5}{6}$ öre	$2\frac{5}{6}$ öre
1687—1725	$3\frac{4}{6}$ öre	$3\frac{4}{6}$ öre	$3\frac{4}{6}$ öre minus för- höjning 1687 d v s $2\frac{5}{6}$ öre
1756—1775	4 öre	4 öre + $\frac{1}{4}$ = 5 öre	4 öre
1777—1802	$7\frac{1}{3}$ öre	$7\frac{1}{3}$ öre	$7\frac{1}{3}$ öre

Anm: 1710—1712 betalades förutom denna tull en beviljad förhöjning som inte bokfördes i uppbördssumman för lilla tullen.

Källor: ÅK 777, Fridén 1991, s. 339 f, och not 17—20 nedan.

### Metoder att ur uppbördssummorna skapa en tidsserie jämförbara årsvärden

Hur skall ett filter konstrueras för att åstadkomma en så reliabel indikator som möjligt över den faktiskt marknadsförda varuvolymer? Vilka faktorer (deflatorer) eller nämnare

skall användas för att så långt som möjligt eliminera den ökning i uppbörden som enbart är resultatet av tulltaxehöjningarna? För Andersson Palms slutsatser om inrikeshandelns nivåförändringar är lösningen på detta dilemma avgörande. Han har därför haft skäl att noga granska mina lösningsförsök och då kommit fram till att de ger "felaktiga nivåskillnader" p g a dels, (a), att jag vid deflateringen, bara tar hänsyn till tulltaxan för råg, dels, (b), "en del misstag" ang. taxeförändringar och bokföring.<sup>21</sup> Jag skall nu diskutera både hans kritik och hans egen lösning.

*(a) Är det alltid bättre med flera varor som bas för deflatering?*

Låt mig börja med två exempel! Huvudboken uppger att Hova tullkammare år 1680 uppbar 1 505 Daler silvermynt (Dsmt). 1760 uppgavs uppbörden ha varit 3 106 Dsmt. Däremellan hade alltså taxorna förändrats två gånger. För att deflatera valde jag att helt enkelt multiplicera uppbördssumman (i Dsmt) med det antal rågtunnor som enligt resp. taxa hade kunat förtullas för en Dsmt. Summan deflateras därmed visserligen efter en enda vara, råg, men en vara vars taxeförändring är representativ för en varugrupp som vi *vet* utgjorde en stor del av förtullningen: spannmål.<sup>22</sup> 1680 räckte dalerns 32 öre smt, enligt tab. 1 ovan, till 11,4285 tunnor och därmed 1 505 Dsmt till 17 314 tunnor. På motsvarande sätt räckte dalern 1760 till 8 tunnor och uppbördssumman till 24 848, d v s 43% mer än 1680.

Andersson Palm har istället valt tio varors taxor, indexerat var och en av dem — med 1655 års taxa = 100 — och därefter vägt samman dessa indextal utifrån dess "andel av normal konsumtion", till ett vägt medelvärde. Hans indextal för rågtaxan 1760 var 142,5, för vallmar 162,5, för ved 166,3, för tjära 217,5 etc. Vägda med sina resp. andelar 0,45, 0,10, 0,0375, 0,025 etc. ger de ett vägt medelvärde för taxans nivå: 145. För att eliminera taxans inverkan på uppbörden har så uppbördssumman 3 106 multiplicerats med (100/145)<sup>23</sup>, vilket gett 2 142 eller 41% mer än 1660 (då 1655 års taxa gällde).

Andersson Palm motiverar sitt tillvägagångssätt med följande ord (i polemik mot min lösning):

"Eftersom förändringarna /av tulltaxorna — BF/ slagit olika på olika varor och jag alltså saknar kunskap om handelns verkliga varusammansättning har en vägning skett utifrån en antagen fördelning av befolkningens konsumtion. Naturligtvis är detta en förenkling eftersom dels befolkningens konsumtionsmönster kan ha ändrats under undersökningsperioden och dels tullen träffade också andra varor än de utvalda. *Samtidigt bör förfarandet vara mer tillfredsställande än att mäta taxeförändringarna utifrån en enda vara, något som nyligen skett.*" BF:s kursivering.<sup>24</sup>

Den sista bisatsen syftar på min metod. Andersson Palms oro för att den genomsnittliga tulltaxan förändrades annorlunda än rågtaxans är säkert befogad. Men därav följer inte att hans deflator grundad på ett urval med mer än en varutaxa skulle vara mindre osäker. För det första säger inte tio olika varors inbördes andel i ett aggregat (normalhushålllets uppskattade konsumtion) särskilt mycket om något helt annat: i vilken mån dessa varors tulltaxor var representativa för de 1000-tals varukategorier som ingick i landets totala uppbörd av lilla tullen. Tänk, som jämförelse, om vi skulle dra slutsatser av järnmalmens, tandläkartjänsternas eller tekovarornas prisutveckling om en industriarbetares reallöneutveckling 1993 efter dess andel i helt andra storheter som exporten, hovets konsumtion eller landets industriproduktion!

För det andra är det knappast givet *i sig* att det är "mer tillfredsställande" att grunda deflateringen på fler taxor än på en enda. Flera påståenden, om det så är att flera miljö ner, vars

sanningsvärden är okända (text om olika varutaxors representativitet) kan inte summeras till ett syntetiskt påstående vars sanningsvärde vi vet något om — lika lite som centralvärden uttryckta med många decimaler kan härledas ur termer avrundade till hel tal. I själva verket vet vi förstås a priori inte heller om en slutledning med många premisser är sannare eller falskare än en annan som grundas på färre. Det syntetiska påståendets sanningsvärde är avhängigt premissernas egenskaper (text sanningsvärde eller reliabilitet) snarare än antal. Andersson Palms antagande att ett index baserat på många — godtyckligt valda och vägda — varors taxor a priori är bättre än ett baserat på en enda håller helt enkelt inte.

*(b) vilka värden skall deflatorerna anta?*

Andersson Palm säger sig också påvisa rena "misstag" i mina deflatorer. Dessa sägs tillsammans med min teknik att deflatera efter rågtaxan ha orsakat följande "fel" (i förhållande till hans egna, får man förmoda riktiga, siffror). "1680—96 fås samma värden", "1697—1722"<sup>25</sup> är mina siffror "11% för låga", 1743—53 "13% för höga", 1761—1775 "3% för höga" och 1781—1810 "10% för låga". "Misstagen" sägs ha betytt mer för "felen" än rågdeflatorn.<sup>26</sup>

Vilka är då misstagen? Andersson Palm bifogar en förteckning över de noter där han behandlar misstagen.<sup>27</sup> Går man till de uppräknade fotnoterna återfinns där tre misstag. 1) Resande köpmän skulle i princip betala lilla tullen två gånger: dels i samband med att de köpte, dels i samband med att de sålde varorna. Jag har feldaterat införandet av denna andra sk borgartull till 1756. 2) Jag har inte förstätt hur 1687 års förhöjning bokfördes. 3) Jag har förväxlat 1687 års och de på 1740-talet införda förhöjningarna.

Jag måste, dessvärre, medge att det i min bok finns två oriktiga eller vilseledande formuleringar om borgartullens införande och förhöjningarna. Möjligen kunde Andersson Palm varit generös nog att uppge att de rätta förhållandena framgår av andra ställen i boken. Bl a har jag själv i avhandlingen använt borgartullen 1681 och från Borås 1929—30.<sup>28</sup> Påståendet att jag inte skulle ha förstätt att den tullhöjning som infördes 1687 precis som framgår av tab. 1 ovan bokfördes separat är för mig svärbegripligt eftersom jag, mig veterligt, är den ende som före Andersson Palms artikel påtalat förhållandet.<sup>29</sup>

Å andra sidan har Andersson Palm, klokt nog, avstått från att förklara hur tidpunkten för införandet av borgartullen skulle kunnat inverka på vare sig rågtaxans eller någon annan taxas utveckling, på vare sig hans eller mina deflatorer. Givetvis har den ingen betydelse alls och kan därför heller inte orsaka någon skillnad mellan våra deflatorer eller inverka på de nämnda "felen".<sup>30</sup> Eftersom vi båda vid deflateringen följt principer helt i enlighet med tabell 1 ovan, dvs gått till väga på identiskt lika sätt (frånsett varuurlvalet som deflatorn baseras på), är det svårt att förstå vari de andra misstagen ligger. Visserligen använder jag inte Andersson Palms språkbruk att 1687 års taxa minus 25% är den "egentliga lilla tullen" och att två förhöjningar lagts ovanpå denna. I sak är det senare givetvis riktigt. Men detta språkbruk är hans eget, och jag har aldrig sett uttrycks sättet i samtida dokument varför den som uttrycker samma sak med annan terminologi inte behöver ha missuppfattat sakförhållandena.<sup>31</sup> Mig förefaller det vara mer i samklang med den samtida "kamerala fiktionen" på området att betrakta 1/32 av varans värde, alternativt: tull enligt gällande tulltaxa, som den "egentliga lilla tullen".

*1655—1686 och 1756—1802*

"Felen", dvs skillnaderna mellan våra deflatorer 1756—1802 är i själva verket *enbart* resultat av att vi lagt olika, godtyckligt valda, varutaxor till grund för deflateringen och

har inget att göra med något av de påstådda "misstagen"; i övrigt har uppbördssummorna behandlats *exakt* lika. Detsamma gäller tiden 1655—1686.<sup>32</sup> Men 1687—1725 ger Andersson Palms deflatorer 11% högre siffror än mina i förhållande till 1655—1686, trots att hans vägda index är identiskt med hans index för råg, varför våra deflatorer borde varit lika relativt 1655. Ändå skiljer de sig. Vilken är orsaken?

### 1687—1725

1687 publicerades, som nämnts, en ny taxa för lilla tullen som skulle ersätta den från 1655. Den medförde att tullen för de flesta varor höjdes med 1/4. Andersson Palm har liksom jag i enlighet med tabell 1 ovan, räknat med att denna förhöjning särbokfördes. Eftersom, det alltså heller inte kan bero på skillnaden mellan våra varuurlval är den verkliga förklaringen till "felet" på 11% varken några mina misstag eller indexets sammansättning. Orsaken ligger istället i rågtaxan.

Andersson Palms siffror ger vid handen att han räknar med att rågtaxan vid förhöjningen 1687 jämfört med 1655, helt avvikande från andra sädesslag och varor ökade med den märkliga, låga procentsatsen 13,2%, från 2 4/5 öre per tunna till 3,17 d v s 3 1/6.<sup>33</sup> Men i själva verket tillämpades, som framgått ovan, från 1687 inte taxan 3 1/6 öre smt för en tunna råg utan 3 4/6 (och från 1682 2 5/6<sup>34</sup>). Detta bekräftas av både samtida originaldokument och av uppbördslängder.<sup>35</sup> Ökningen är alltså analog med övriga sädesslag, d v s ungefär 1655 års taxa plus 25%. Den "vanlige tull" som bokfördes i huvudböckerna under titeln lilla tullen, är, med andra ord hur man räknar, för råg och de flesta andra varor identisk med den som tillämpats före 1687, d v s 1655 års taxa. Precis så är också min deflator beräknad. "Felet" återfinns i Andersson Palms siffror. Han har för att erhålla sin rågtaxa dragit 1/5 från den oriktiga taxan 3 1/6 öre per tunna och då kommit fram till en taxa före förhöjningen som är lägre än 1655 års men helt enkelt inte stämmer med verkligheten. Den nämnda skillnaden på 11% beror alltså på att Andersson Palm tagit miste på rågtaxan. Därmed är samtliga hans siffror för perioden 1687—1756 ca 16% för höga jämfört med den deflatorprincip han säger sig använda.

Jag misstänker att Andersson Palms uppgift om 1687 års taxa inte är en ren lapsus. Den beror på att han inte gått till någon originalkälla utan nöjt sig med en sekundär. Hans källhänvisning leder nämligen fram till uppgiftens ursprung: Stiernman. Stiernman uppger rågtaxan 1687 till 3 1/6 öre och har uppenbarligen misstagit siffran 4 för 1. Olyckligtvis har uppgiften levt vidare i litteraturen och förekommer hos Karl Åmark<sup>36</sup>, samt nu hos Andersson Palm.

Även om det inte har stor betydelse för någon av våra deflatorer (ingen alls för min) skulle det för en del varor göra en viss skillnad om den särbokförda förhöjningen avsåg allt över 1655 års taxa eller 1687 års taxa minus 1/5. Jag har i ett par uppbördslängder försökt ta reda på praxis och funnit den vacklande.<sup>37</sup>

### 1743—53

Under några perioder var lilla tullen utarranderad till en central arrendator, under frihetstiden Generaltullarrendesocieteten. För dessa perioder föreföll, som väntat, att döma av befintliga arkivförteckningar, inga huvudböcker med uppbördsuppgifter finnas i Riksarkivet. Under åtminstone en del av arrendetiden skulle Kronan emellertid behålla den s k "förhöjning", med 25% utöver lilla tullen enligt gällande taxa, som infördes 1743/47. Av det skälet finns uppgifter tullkammarvis 1743 och delar av 1744 och 1747—1753 inte

över tulluppbörden, men över förhöjningen.<sup>38</sup> Rimligtvis var då inte heller det under avsnitt 1 ovan beskrivna kontrollsystemet i funktion vilket ökar osäkerheten kring dessa uppgifters kvalitet jämfört med ovan diskuterade år.

Andersson Palm antar att uppgifterna om förhöjningen mäter 1/4 utöver den faktiskt betalade lilla tullen 1747 (alltså enligt kol. 1, tab. 1 ovan) medan jag antog att det mätte 1/4 utöver den uppbörd som *bokfördes* som lilla tullen de sista år dessförinnan från vilka uppgifter finns (d v s enligt kol. 3, i samma tabell). I det förra fallet avser uppgiften 1/4 av tullsumman enligt 1687 års taxa, i det senare enligt 1655 års. Det verkliga förhållandet är svårt att kontrollera. Andersson Palms antagande är inte orimligt även om inga skäl framförs. (Men det underskott han finner 1748—50 i produkten av 4\*förhöjningen jämfört med samma års uppbörd för lilla tullen skulle kunna förklaras av att jag hade rätt)<sup>39</sup>. Andersson Palms siffror blir emellertid, i så fall, 16% för höga för dessa år p g a den oriktiga uppgift han använt om 1686 års rågtaxa.

### *Andersson Palms slutsatser*

Med hänvisning till mina ”misstag” vid deflateringen väcks tvivel, skriver Andersson Palm, på ”avhandlingens huvudresultat som han (BF) grundar på att han inte kan finna något samband mellan olika skördeindikatorer över tid och tullsummornas utveckling”. Generöst nog tror han däremot inte att ”felen” påverkar min diskussion av sambandet mellan olika regioner, men tillägger för säkerhets skull: ”förutsatt att de jämförda tullsummorna behandlats enhetligt för alla orter varje enskilt år”.<sup>40</sup>

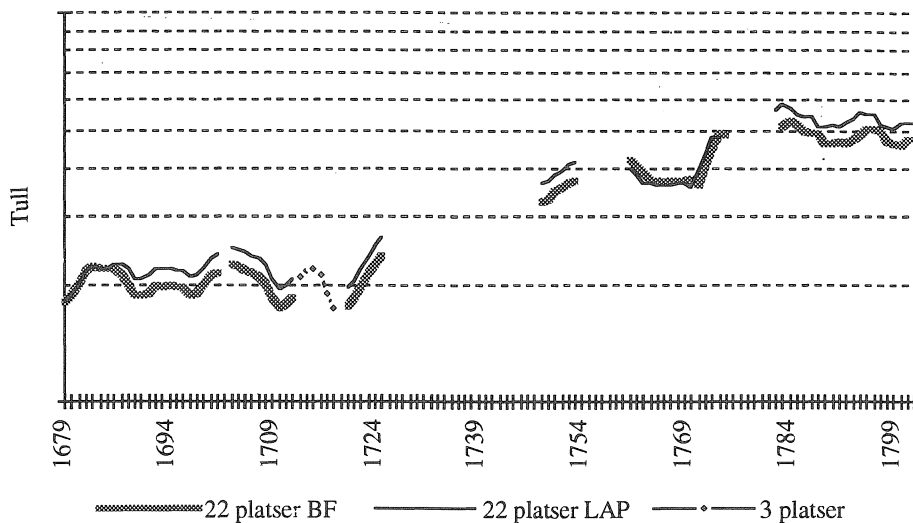
Jag hade i min avhandling<sup>41</sup> använt tidsserier i syfte att diskutera samhälleliga, institutionella, hinder mot en radikaliserad arbetsdelning i Sjuhäradsbygden från 1630-talet till 1800 i ljuset av aktuell välfärdsekonomisk teoriutveckling. En bland många delfrågor rörde hur förutsättningarna för utbytesorienterade försörjningsstrategier i denna bygd hängde ihop med den ekonomiska utvecklingen i några andra regioner, särskilt Bergslagen. Vid sidan av andra metoder försökte jag i det syftet se samband mellan utvecklingen av Sjuhäradsbygdens förtullningar och några andra regioners i mellersta sydsverige. I en bilaga redovisade jag försök att åstadkomma homogena uppbördssummor för ett 20-tal tullstationer.

Den enda sammanhang där jag överhuvudtaget berör det Andersson Palm påstår är avhandlingens huvudresultat, (den för övrigt mycket intressanta) frågan om samband mellan skörd och tullsummeutveckling, är i en not där jag förklarar att jag *inte befunnit en enda* av en rad potentiella skördeindikatorer *tillräckligt reliabel* för att kunna komma ifråga. Min motivering till att avskryva dem och alltså inte närmare undersöka förhållan det mellan skörd och tulluppbörd är, märkligt nog med tanke på Andersson Palms häpnadsväckande påstående, just att jag inte funnit något statistiskt reliabelt samband mellan någon av dem och ens tullutvecklingen vid platser där tullen kanske till över 50% bestod av spannmål.<sup>42</sup> För övrigt har jag så långt som möjligt undvikit att åberopa argument avhängiga valet av deflaterare vilka, som framgått, förblir mer eller mindre problematiska hur noga de än görs. Summorna berörs allt som allt på 8 av bokens 325 sidor.<sup>43</sup>

### **Uppbördssummorna som krisindikator och tullarrandena**

Av just diskuterade skäl och andra jag strax skall beröra blir Andersson Palms inledningsvis nämnda tre slutsatser problematiska. Låt mig diskutera dem en efter en! .

Diagram 1. Uppböörden av lilla tullen på 22 tullplatser i mellersta sydsverige enligt två olika deflatorserier. Glidande treårsmedeltal.\* Logaritmisk skala.



*Anmärkning:* Kurvan "Mell. sydsverige rågtaxa" visar det antal rågtunnor som hade kunnat förtullas i Västsverige resp. år enligt 1655 års taxa (1652–1725), 1687 års (1725–1756) 1756 års (1761–75) och 1777 års (1783–). I "mell. sydsverige LAP" visas samma serie om Andersson Palms index (Andersson Palm s. 240) hade tillämpats. Av skäl som framgår nedan har jag för perioden 1712–18 använt tullsumman, enligt mina deflatorer, för tre tullplatser dividerat med dess andel av Västsveriges tull 1712. Vid samtliga sammanhängande perioders begynnelse- och slutår användes tvååriga medeltal.

De tre tullplatserna är Borås, Falköping och Jönköping. Förutom dessa ingår i "Mell. sydsverige": Hova, Bogesund/Ulricehamn, Vänersborg, Skövde, Mariestad, Lidköping, Skara, Hjo, Kristinehamn, Karlstad, Filipstad, Norrköping, Linköping, Vadstena, Skåninge, Söderköping, Eksjö, Göteborg och Nyköping.

\*: 1783–1787 används p g a luckor i flera serier 1784 och 1786 7-åriga glidande medeltal.

*Källa:* Fridén 1991, s. 339 ff.

Med korrekt rågtullstaxa framträder en klarare ökning mellan kurvans nivå före och efter 1756 än med Andersson Palms på oriktig rågtaxa baserade (diagram 1). Seriernas utveckling efter 1775/80 bör nog analyseras med betydande försiktighet efter spannmålshandelns frisläppande dessa resp. år i olika delar av landet då en större del än tidigare av spannmålshandeln kan ha ägt rum utom tullkamrarnas kontroll.<sup>45</sup>

### 1700-talets stagnation

Andersson Palm menar med utgångspunkt i tullsummornas utveckling att frihetstiden inte innebar någon påfallande handelsexpansion jämfört med stormaktstiden, i synnerhet inte per capita.<sup>44</sup> Slutsatsen grundas på utvecklingen i huvudböckernas av Andersson Palm bearbetade riksuppbördssummor. Men i ljuset av föregående avsnitt är den tvivel-



aktig (även bortsett från frågan om hur representativ den handel som avspeglas i tulluppbörden är för landets hela inrikeshandel). De deflaterer Andersson Palm valde tenderar enligt ovan att överskatta uppbörden perioden före 1756 med 16% och därmed *underskatta* ökningen i tulluppbörd vid 1700-talets mitt. Det hela kan åskådliggöras i diagram 1. Diagrammet visar dels utvecklingen för 22 tullplatser i mellersta Sydsverige deflaterad med korrekt tulltaxa (vilket förklarar skillnaden före 1756) och enbart efter rågtaxan (vilket förklarar skillnaden efter 1775), dels utvecklingen enligt Andersson Palms deflaterer (LAP). Av skäl som strax skall framgå använder jag inte rikssummor och — under några år på 1710-talet — enbart uppbörd från tre platser.

### *Krigsdepression*

Andersson Palm försöker använda sin serie som "krisindikator" för att läsa inrikeshandelns upp- och nedgångar ur den. Han skriver: "Det är också uppenbart att handelskurvan kan ses som en 'krismätare'..." "Tullsummorna tycks alltså vara ytterligare en krisindikator som kan läggas till t ex Heckschers serier över den mantalsskrivna befolkningen..."<sup>46</sup> "...krigsåren på 1650, 1670- och 1710-talen avtecknar sig genom relativt låga siffror för inrikeshandel."<sup>47</sup> "Krigens uppenbara inverkan på handelssummorna har för övrigt stört en möjligen i sig själv cyklisk utveckling."<sup>48</sup> I grunden finner han "de" /av Andersson Palm/ "justerade siffrorna inte minst inom tidsintervallen 1677—1726 och 1748—1810 med stor säkerhet fullt jämförbara".<sup>49</sup>

Föregående diskussion får till konsekvens att en del värden i Andersson Palms diagram bör förskjutats neråt. Det finns emellertid än värre problem med Andersson Palms tillvägagångssätt. Andersson-Palm ser sig inte föranledd att behöva motivera att det som är görligt med min metod (d v s som bygger på enskilda tullstationers uppbörd) också kan tillämpas på huvudböckernas rikssummeringar.<sup>50</sup> Så är emellertid inte fallet. En rad omständigheter gör att man enligt min mening i nuvarande forskningsläge inte kan dra några slutsatser alls av huvudböckernas rikssummor.

Vad gäller först trettioåriga krigets tid (om vilken Andersson Palm uttalar sig något försiktigare än om senare krigsår) finns det all anledning att misstänka att den typ av underslev förekom som Eino Jutikkala beskrev i en debatt vid historikermötet i Odense för några år sedan; att myndighetspersoner själva avstod från konfrontationer och helt enkelt var slappare i sin kontroll under svåra tider, ett underslev som inte så mycket berodde på ineffektivitet som på olika myndighetspersoners tysta medgivande. En "flexibel" hållning *föreskrivs t o m i en kunglig resolution*, ett svar till tullinspektören Peter Flygge som i sin skrivelse uttryckt bekymmer över smuggling i Västerdalarna bland allmoget på väg till Norge, 1648. Han vill upprätta en tullplats men får nej med följande för oss 1993 osannolika motivering:

"Så ändock det hafwa sine skiäl att en tullplats vid Wingång lades. Men emedan sådant utan twifel skulle *förorsaka hoos Wästre Dalekarlerne något klank och buller*; så håller Konglig Majestät något betänkeligt widh thenne tiden hertil at resolvera; Man wil låta afgå sitt Bref til Landshöfdingen at han skall göra sin slijck at kunna med godt manér så widja övertala Wästra Dalekarlerne at sig lille Tullens afläggjande widh föreskrifne plats godwilligt bequäma wille."<sup>51</sup>

Vi vet att det förekom ett våldsamt folkligt motstånd mot lilla tullens uppbärande, särskilt på marknadsplatser och vad gäller leveranser av räntepersedlar t ex 1635—38.<sup>52</sup> Lokala privilegier som berörde lilla tullen tillkom under decennierna i mitten av 1600-ta-

let. Borås införde under en tid enligt en särskild ordning linnetextilier tullfritt.<sup>53</sup> Falun befriades från tullen på viss handel från 1642 etc.<sup>54</sup> Vad gäller 1600-talets krigsår förefaller det mig som om alldeles för mycket är osäkert för att huvudböckernas summeringar ännu skall kunna betraktas som en krisindikator ens på det sätt som mantalslängdernas underslev med Heckscherss begrepp avspeglade folkets välfärdsutveckling — i synnerhet utan noggrann undersökning av de specifika villkoren vid resp. tullplats.

Svårigheterna med Andersson Palms användning av huvudböckernas rikssummor blir än mer påtagliga när det gäller 1710-talet.

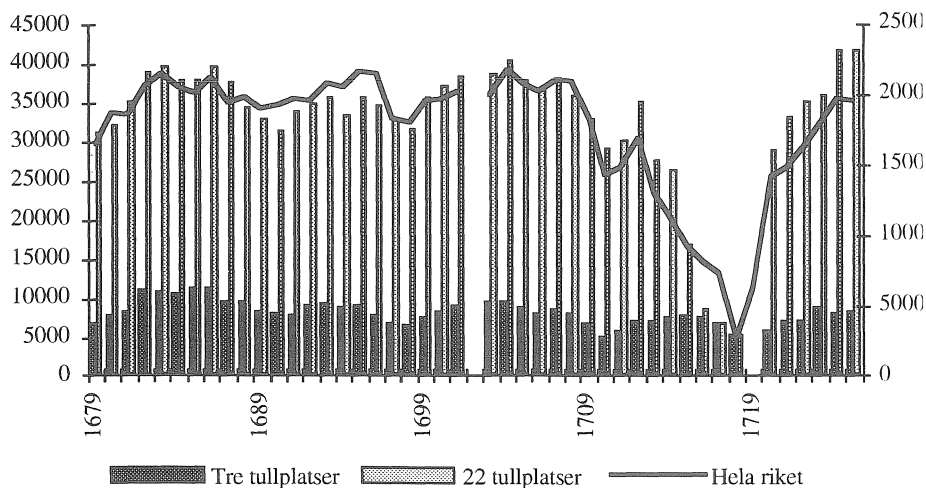
Om tiden 1715—19 drar Andersson Palm dramatiska slutsatser trots att han själv uppger att då "bestod dock en stor del av tullsummorna av arrenden"<sup>55</sup>. "För övrigt avtecknar sig en nedgång i den inre handeln under senare delen av stora nordiska kriget som saknar motstycke under något av de andra krig som täcks av tullsiffrorna", skriver han i sina slutord. "Under Stora nordiska krigets sista decennium har dock handeln nästan avstannat jämfört med de närmast föregående goda åren." "Det sammanlagda saluförda varuvärdet var då långt lägre än under några tidigare uppmätta värden från lilla tullens tid." Han talar också om rekordartade uppgångar efter kriget. En av de största, uppgången till 1730-talet, "kan ha sin grund i den uppdämda efterfrågan efter Stora Nordiska kriget" menar han.<sup>56</sup>

Det hade varit högst diskutabelt att dra så drastiska slutsatser utifrån fem års uppgifter som utgörs av annat än faktisk tulluppbörd. Men ser man närmare på siffrorna hade svåriligen tullsummorna kunnat sjunka så dramatiskt som de gjorde 1715—19 om de till största delen hade utgjorts av arrenden, vilka rimligen borde varit *mer* trögörliga än tulluppbörden i sig. Förklaringen är att de inte alls till största delen utgörs av arrenden; de innehåller i själva verket inte en enda arrendesumma, utan består enbart av rena uppbördsuppgifter!

Jag skall försöka visa med ett exempel: huvudbokens rikssummering av uppbörden av lilla tullen för 1716. 1716 var ett riktigt bottenår i Andersson Palms diagram. Härleder man den låga huvudbokssumman för riket det året finner man att den — som normalt — är uppbyggd av länsvisa summeringar. Undersöks vidare, som exempel, Skaraborgs läns-summa finner man emellertid att denna innefattar tulluppbörden från enbart *en enda tullplats*, Falköping. Många tullstationer var, som Andersson Palm skriver, utarrenderade, men inte till en central societet som senare under seklet, utan till lokala arrendatorer. Hovas tull var t ex under 1710-talet utarrenderad till Mariestads rikaste handelsman, Jacob Paulin.<sup>57</sup> Och arrendena bokfördes inte i huvudbokens kontopost för lilla tullen, utan som en särskild post. *Därför innehåller huvudbokens rikssumma bara uppbörden från de få tullstationer som förvaltades av Kronan direkt och inget därutöver.*

Skälet till att riksuppbörden var "lägre än under några tidigare uppmätta värden från lilla tullens tid", ligger därför inte så mycket i en "nedgång i den inre handeln... som saknar motstycke", som i att helt enkelt en mycket stor del av den faktiska tulluppbörden överhuvudtaget inte bokfördes under titeln lilla tullen. Bland de tullplatser vars uppbörd var utarrenderad, och därför inte finns med i rikshuvudsumman 1716, var Göteborg, Malmö, Kalmar, Växjö, Vimmerby, Västervik, Eksjö, Varberg, Lilla Edet, Alingsås, Bogesund, Skövde, Hova, Hjo, hela Närke etc. Rikssumman för 1716 inkluderar i stort sett bara uppbörden från enstaka tullstationer i Stockholm och ett tiotal län medan den övriga faktiskt uppburna tullen tillföll arrendatorer mot tullarrenden som bokfördes under annat konto någon rad längre ner i sammanställningen sannolikt även innefattande arrendet för accisuppbörden.<sup>58</sup> Utarrenderingen skedde successivt i landet varför växlingarna under arrendeperioden i huvudsak avspeglar hur många tullplatser som var Kronan behållne. Även andra år än under 1710-talet kunde enstaka tullstationer vara utarrenderade.

Diagram 2. Jämförelse mellan riksuppbörden för lilla tullen, 22 sydsvenska tullstationer som summerats analogt med rikssumman och tre tullplatser med faktiska uppbördsuppgifter för resp. år.



*Ann:* "Riket" visar totaluppbörden under rubriken lilla tullen i rikshuvudboken för lilla tullen. "22 tullplatser" avser samma platser som i diagram 1 med *Kronans* direkta uppbörd summerad. 3 tullplatser är samma platser som i diagram 1 (de enda av de 22 där *Kronan* hade direkt uppbörd samtliga år) med den faktiska tullen summerad. Årssummer i Dsmt. Högra axeln anger rikssumman, vänstra de två övriga seriernas värden.

*Källor:* För de 22 tullplatserna Fridén 1991, s. 341f., för rikssummorna alla år utom 1693 Andersson Palm a.a. s. 240ff. För 1693 källa enligt ib. (Andersson Palms uppgift för 1693 stämmer inte med min excerpering. Han uppger rikssummeringen enligt huvudboken till 160 350 medan min uppgift är 208 632. Jag har använt min siffra då inget i närheten av en 20%-ig nedgång syns i de 22 tullstationerna. Saken kan enkelt kontrolleras i källan).

I diagram 2 har jag lagt in huvudbokens rikssummer (enligt Andersson Palm a.a. utom för 1693 då hans siffra inte stämmer med mina excerpter), analogt med dessa summors tillkomst summerat alla 22 tullstationer jag använt ovan i diagram 1 oavsett om uppgift finns eller ej och som som jämförelse, tullen för de enda tre av de 22 tullplatserna i mellersta sydsverige för vilka kontinuerliga och reella uppbördsuppgifter faktiskt finns: Borås, Falköping och Jönköping.

Diagram 2 visar att en helt annan bild särskilt av 1710-talet skulle framträtt om det hade varit faktisk tulluppbörd som mätts i Andersson Palms serie. De tre tullstationer för vilka vi faktiskt vet uppbörden visar knappast tecken på en "nedgång utan motstycke i den inre handeln". Ingenting i de lokala tulluppbördsuppgifter vi faktiskt känner tyder på att något annat skulle varit fallet för resten av Sydsverige. Å andra sidan är det kanske bäst att tillägga att det faktum att tulluppbörden inte minskar så mycket i 3 tullstationer i mellersta sydsverige inte heller ger oss rätt att bagatellisera krigets verkningar på utbytesekonomin

där eller på andra platser. Om den ev. krisen i resten av landet och om den uppdämda efterfrågan efter kriget säger oss Andersson Palms diagram och rikssummeserie mycket lite. Det sagda får förstås till följd att också talet om en stor handelsuppgång blir problematiskt.

Nu är Andersson Palm (som framgår av en varnande not i min bok som han faktiskt hänvisar till i annat sammanhang)<sup>59</sup> inte den ende som misstagit sig på användbarheten hos rikssummorna över tulluppbörden. Heckscher jämförde Stockholms och Göteborgs uppbörd av lilla tullen på 1720-talet och 1760-talet med hela landets enligt huvudböcker-nas rikssummeringar trots att vissa städer (t ex Karlstad) var utarrenderade åtminstone under den ena av perioderna (1720-talet). I förlitan på rikssummeringen drog han av jämförelsen slutsatser omorstädernas minskande andel av landets handel.

### *1770-talets missväxtår*

Andersson Palm menar sig också ha visat att missväxter sammanfaller med en nedgång i handeln. Och han vill diskutera teoretiska frågor som han menar sammanhänger med dåliga skördar, tanken att brist på spannmål missväxtår skulle framtvinga ökad efterfrågan på marknaden, något han kallar "commercialisation forcée".<sup>60</sup> Så här skriver han: "Men handeln tycks inte öka under krisår. 1690-talets och 1770-talets hungerår ligger lägre än angränsande år". "Missväxter 1650, 1651, på 1690- och 1770-talen sammanfaller med nedgångar i handeln."<sup>61</sup> Denna slutledning är, i varje fall vad gäller 1770-talet, föga övertygande.<sup>62</sup>

En blick på Andersson Palms eget diagram 1 visar att 1770-talets hungerår inte alls hade mindre tulluppbörd än kringliggande år utan tvärtom omedelbart föregicks av ännu sämre tullår.<sup>63</sup> Så här ser originalsummorna (tusen Dsmt) ut: 1766: 505; 1767 470; 1768: 478; 1769: 503; 1770: 500; 1771: 493; 1772: 485; 1773: 593; 1774: 609.<sup>64</sup> (Andersson Palm har inte behandlat sina summor för 1761—1775 som är beräknade utifrån rikssumman för förhöjningen, enhetligt. För vissa år han han trots påståenden om annat enbart multiplicerat förhöjningsuppbörden med faktorn 4, t ex 1761, men för andra därutöver dividerat denna produkt med 1,25, t ex 1766). Såväl 1767 som 1768 var tullen mindre än något av åren 1770-72. Fem av de tio åren före 1771 gav mindre uppbörd av fjärdepartsförhöjningen än 1771 enligt Andersson Palms egna uppgifter.<sup>65</sup> I diagram 1 ovan börjar en kraftig nedgångsfas tydligt före 1770-talet. Med tanke på krisens allvar i stora delar av landet är det för mig mest påfallande att nedgången *inte* sammanfaller i tiden med (mortalitetstopparna) på 1770-talet och den då så omtalade spannmålsbristen. Hur egentligen orsaks sambandet mellan handelskrisen på 1760-talet som omtalas i litteraturen och hungeråren på 1770-talet ser ut borde vara värt en närmare undersökning.

Jag har inte kontrollerat att hela landets uppbörd finns med i rikssummorna resp. år 1765—1775. Men perioden kan ändå illustrera nyttan med att arbeta med enskilda tullstationers uppbörd. För enbart sex av de 22 tullplatser jag har använt finner man de nämnda nio årens lägsta tull under något av åren 1770—72: Karlstad, Kristinehamn, Norrköping, Nyköping och Lidköping (1772) och Vadstena (1771). Hovas lägsta tullsiffra infaller 1773. Det skulle kunna ge nytt ljus åt kommersialiseringsförloppet att förstå varför just dessa orters tull sjönk.

### **Sammanfattning och slutord**

Huvudböcker för uppbörden av lilla tullen, med uppgifter om summan av den årliga uppbörden dels för riket i sin helhet, dels för enstaka tullstationer finns bevarade för ett stort antal år. De uppgifter som finns där skulle kunna ge olika slags kunskap om en del av

den legala handelsaktiviteten i landet t ex genom att tidsserier av uppbördssummor mjöl-kades på information om den förtullade handelsvolymens växlingar över åren. Andersson Palm försökte i sin artikel i denna tidskrift: "Vardagsekonomin strukturer. Inrikeshan-del 1622—1810" dra slutsatser om centrala frågor rörande handelns nivå vid olika tider och om samband mellan handelsnedgångar och krig eller missväxter.

Ambitionen att dra slutsatser om handelns *nivåer* vid olika tidpunkter medför att stora krav måste ställas på uppgifternas enhetlighet och därmed på Andersson Palms behand-ling av taxeförändringar. Han har därför, naturligt nog, kritiskt granskat mina tidigare försök och menar, för det första i kritik mot mitt tillvägagångssätt att det a priori är "mer tillfredsställande" att grunda deflateringen på en sammanvägning med godtyckliga vikter av flera varors taxor än på en enda. Hans resonemang håller emellertid knappast vid närmare logisk granskning. Ur flera premisser med ovisst sanningsvärde kan knap past något syntetiskt påstående med känt sanningsvärde härledas. Således vet vi inte ens om det är mer eller mindre santt än ett med färre premisser.

För det andra påstår han att jag gjort misstag vid deflatering och excerpering som gör att huvudresultatet i min avhandling måste ifrågasättas. Förhållandena under arrendepe-rioden åren 1743 och 1747—53 är oklara — det är vi överens om. Jag medger att två felaktiga eller vilseledande påståenden om tulltaxeförändringar och fyra tvivelaktiga årssiff-ror genom förbiseende insmugit sig i min bilaga, men inget av detta har, tvärtemot An-dersson Palms ord, använts i någon beräkning i avhandlingen. Än mindre kan detta eller andra påstådda misstag som visats ovan, haft betydelse för min avhandlings huvudresul-tat. Hur svårt det är att undvika misstag bekräftas även av Andersson Palms egen under-sökning som innehåller en rad problematiska uppgifter, beräkningar, antaganden och tillvägagångssätt vilka dessutom påverkat hans slutsatser. Samtidigt som källan är svår-genomtränglig, ligger i minerad terräng, är den uppenbarligen potentiellt värdefull varför det vore synd om risken för att ta miste hämmade framtida försök till insiktsfulla och källkritiskt noggranna bearbetningar. Har Andersson Palm med sin frågeställning bidra git till förnyade försök har han gjort en värdefull insats.

Ingendera av hans slutsatser om att ökningen i handelsvolym stagnerade under 1700-talet, om att våldsamma nedgångar i handeln ägde rum under 30-åriga kriget och Stora nordiska kriget och vid missväxter kan, vid närmare källkritisk granskning härle das ur utvecklingen av lilla tullen. Andersson Palms värden för tiden 1687—1756 är ca 16% för höga relativt efterföljande år p g a att han anlitat en sekundärkälla som innehål ler en felaktig taxeuuppgift. Därmed kommer hans nivåskillnad mellan 1700-talets första och andra hälft att bli för liten. Påståendena om att handelsnedgångar sammanfaller i tiden med missväxter motsägs av hans egna uppgifter. Uppbörderna av lilla tullen var inte exceptionellt liten 1770—72. Hälften av de tio åren närmast före 1771 hade mindre riks-uppbörd än detta år. Osäkerheten kring administrativ praxis vid tulluppbörden under och strax efter trettioåriga kriget gör slutsatserna om en handelsnedgång tvivelaktiga utan källkritisk analys för dessa år och vad gäller 1710-talet förklaras de låga siffrorna inte av någon handelsnedgång "utan motstycke" utan av att huvudböckernas rikssummor bok-för uppbörden från bara en bråkdel av landets tullstationer, medan övriga är utarrende-rade och arrendeavgifterna bokförda under annan kontopost. Variationerna i tullhuvud-böckernas rikssummor orsakas, sammanfattningsvis, av så mycket annat än handelsvo-lym och taxor att de enligt min mening, knappast, utan långt mer ingående bearbetning, överhuvudtaget kan betraktas som någon indikator över vardagsekonomin utveckling.

Avslutningsvis vill jag ändå försvara lilla tullen som en användbar källa för studier av ekonomisk utveckling och kommersialisering. Men då måste en större del av felkällorna

vara under kontroll än vad som är möjligt om användningen som hos Andersson Palm baseras på en i huvudsak okritisk användning av huvudböckernas rikssummeringar. För min del tror jag att en möjlig väg (om än till mer arbete) däremot vore att bygga upp en helhetsbild ur de enskilda tullstationernas uppbördssummor. Som framgår av min avhandling tror jag vidare att den speciella fråga Andersson Palm säger sig vilja undersöka, om kommersialiseringprocessen i ett samhälle till största delen byggt på subsistensjordbrukande hushåll, med fördel i bl a Jan de Vries efterföljd tar sin utgångspunkt i en mikroekonomisk frågeställning: det enskilda hushållets valsituation mellan subsistensinriktad och marknadsorienterad resursanvändning — men gärna med makroekonomiska komplement t ex i form av tidsserier över tulluppbörden.

### Noter

1. Lennart Andersson Palm: "Vardagsekonomens strukturer. Inrikeshandel 1622—1810", i denna tidskrift band 58:2 1992.
2. "Ökningstakten tycks ha varit stigande på 1600-talet men jämnats ut på en högre nivå under 1700-talet." Andersson Palm s. 231.
3. Andersson Palm s. 229.
4. Andersson Palm s. 236.
5. Andersson Palm s. 230.
6. Om det växlande ansvaret se Smith Wa.a not 13 nedan.
7. Allmänt, se t ex Fridén Bertil: *På tröskeln till marknaden. Institutionell kontext, makt och ekonomisk effektivitet i Västsverige 1630—1800*. Medd från ekonomisk-hist. institutionen vid Göteborgs universitet 62, Göteborg 1991, bilaga 1, som behandlar lilla tullen, särskilt s. 332ff. och där anförda källor. Ang. uppbördslängdernas roll vid kontroll av enskilda se de ärenden vid Borås accisrätt som hänvisas till i samma arbete s. 337, not 73!
8. Bevarat material borde ge möjligheter att ta del av kammarrevisionens observationer. Kammarrevisionens arkiv. D. Akter. Kammararkivet. Riksarkivet (RA).
9. Hermelin Samuel G.: "Tal om Naringarnes förhållande uti rikets särskilde landsorter: hållet för K. Vetenskapsacademien vid praesidii nedläggande 4 augusti 1773", i *Tal hållna i Kungliga Vetenskapsacademien* vol. H-L. Stockholm 1772.
10. T ex Lokala tullräkenskaper: Vol 524: Extract över Boråsborgare förtullningar i Hova 1665 och 1666. RA eller Lit P. fol. 96: Sammandrag, (över reseallmogens förtullningar i Borås 1770—72), Kommerskollegiet till Kungl. Maj:t 22/4 1776. RA.
11. Fridén 1991, s. 289. Jfr Börje Hanssen: *Österlen. Allmoge, köpstafolk och kultursammanhang vid slutet av 1700-talet i sydöstra Skåne*. Östermåla 1977 (1952) som fäste uppmärksamheten på detta material!
12. Fridén 1991, s. 336f.
13. Andersson Palm nämnde i sin artikel ett antal tidigare arbeten där lilla tullen behandlas men utelämnade andra. Jag vill påminna om att inte minst geografer genomfört värdefulla undersökningar där lilla tullen belysts. Några arbeten (varav de flesta är gjorda av geografer): Gunnar Lindgren: *Falbygden och dess närmaste omgivning vid 1600-talets mitt*, Geographica. Skrifter från Uppsala Universitets geografiska institution 6. Uppsala 1939, Björn Helmfrid: *Tiondelängderna som källa till ett byalags historia 1555—1753*, Stockholm 1949, Bertil Hedenstierna: *Stockholms skärgård. Kulturgeografiska undersökningar i Värmdö gamla skeppslag*. Meddelanden från Geografiska Institutet vid Stockholms högskola nr 75. Särtryck ur Geografiska annaler 1—2, 1948, Nils Friberg: "Stockholms utfartsvägar mot kontinenten. En genetisk studie." *Ymer*, häfte 2—4, 1938, Folke Millqvist: "Gränshandeln mellan Västgöta-Dal

och Halland-Bohuslän”, *Västergötlands fornminnesförenings tidskrift 1992*, Skara 1992, William Smith: *Studier i svensk tulladministration*. Sveriges allmänna tjänstemanna förenings skriftserie III, Sölvesborg 1950. Det sista arbetet innehåller liksom arkivförteckningarna för lokala och centrala tullräkenskaper (RA) information om hur olika tulldokument kom till och hanterades.

14. I huvudsak: portaccis, gränstull, resetull. Ang. huvudböckernas proveniens olika år, se Fridén 1991, s. 345 eller Andersson Palm s. 253! Ang. portaccisen, se Andersson Palm s. 223, ang. resetull, a.a. s. 219, ang. gränstull Fridén 1991, s. 338 och Millqvist.
15. Beslutet kom 1686.
16. Se nedan!
17. ÄK 777, RA.
18. Förhöjningen var t ex 1/3 för järn och 4/9 för smör. (ÄK 777.)
19. Fridén 1991, not 95, s. 339 och s. 340, ÄK 777, RA.
20. Att så är fallet framgår dels av bevarade uppbördslängder, dels av en tullutredning 1776, ÄK 777. Den senare tillämpar bland flera principer inför utarbetandet av ny tulltaxa till 1777 ”1756 års taxa plus fjärdepartsförhöjningen”. Det framgår också av en sammanställning av sjuhäradsallmogens tull från 1770 att den totaltaxa som tillämpades enligt dokumentet var 1756 års taxa gånger 1,25. Att den sista femtedelen bokfördes separat framgår av huvudböckerna. (Lit P. fol. 96: Sammandrag, (över reseallmogens förtullningar i Borås 1770—72), Kommerskollegiet till Kungl. Maj:t 22/4 1776. RA.).
21. Andersson Palm not 55, s. 259f.
22. Fridén 191, not 37, s. 233.
23. Egentligen har Andersson Palm först multiplicerat uppbördssumman med en deflator som uttrycker taxeförändringen förutom vad han kallar 1686 års förhöjning och där efter dividerat den erhållna kvoten med 1,25 för att också få bort uppbörden av denna förhöjning. Om hans indextal i kolumnen 1756 enligt Andersson Palm s. 238 multipliceras med 1,25 erhålls de indextal jag återgett ovan.
24. Andersson Palm s. 226f.
25. Sannolikt avser Andersson Palm 1686 resp. 1687 då ny taxa kom och inte 1696 resp. 1697 eftersom han inte motiverar vilken förändring som påverkar bokföringen 1696 eller själv bytt deflator detta år.
26. Andersson Palm not 55, s. 260.
27. Andersson Palm not 7, s. 234.
28. Borgarnas s k resetull för varor som säljs i andra hand infördes givetvis tidigare än 1756. Fridén 1991, s. 241 och 333. Det andra gäller en vilseledande formulering som kan ge intryck av att 1743/47 års förhöjning grundas på något annat än 1687 års småtullstaxa. Att jag inte skulle ha insett att det var en annan förhöjning än 1687 års motsägs av att jag faktiskt diskuterar dess tillkomst vilket Andersson Palm själv hän visar till. Fridén 1991, s. 340.
29. Fridén 1991, not 95, s. 339.
30. Den här däremot betydelse för den faktiska tullbördan per vara.
31. Däremot talades det efter 1687 om ”den vanlige lilla tullen” om tullen enligt 1687 års taxa exklusive förhöjningen. (Se avsnittet ”1687—1725” ovan!) Senare användes begreppet ”gamle tullen” men då om något annat nämligen all tull inkl. förhöjningen enligt 1687 års taxa (ÄK 777).
32. Fridén 1991, s. 339. Andersson Palm har dock först dividerat täljaren (uppbördssumman) med 1,25, och därefter nämnaren (1756 års taxa) med samma tal (d v s förkortat bråket), medan jag dividerat summan med 1756 års taxa, utan förkortning. Resultatet är förstås identiskt bortsett från varuvalet.
33. Andersson Palm s. 226, tabell 1.
34. En handskriven taxa från 1659 uppger dock 2 4/5 enligt 1655. Kammarkollegiet. Tull- och licentkontorets arkiv, FII:8, RA. Förklaringen till de skilda uppgifterna om 1655 års taxa ges i ÄK 777. Där uppges att före 1682 räknade man 2 1/2 öre kmt för 12 öre

- Smt, men därefter 3 öre kmt per öre smt. Taxan 1655 innebar alltså i praktiken 7 öre kmt eller 2 öre smt + 2 öre kmt, men efter 1682 8 1/2 öre kmt.
35. Bertil Fridén *Utbyte och förfogande. Om kommersialiseringen i mellersta sydsverige 1680—1800*. Seminarie-PM 1983, s. 52. Att de i texten nämnda taxorna tillämpades framgår för övrigt t ex av sammanställningarna över tulltaxans utveckling i 1777 års tulltaxeutredning, ÅK 777, RA och av stickprov i bevarade tullängder. Exempel: För 1655 års taxa: tullängden för Kungelf 1677 (Kammarkoll., tull- och licentkontoret F XVI:a: specialer för åtskilliga städer, RA) eller Västerås 1682 (Centrala tullräkenskaper: AII:3:1, RA). För 1687 års taxa: Örebro tullängd 1725, (Värmlands verifikationer, Centrala tullräkenskaper: AII:18, RA) och not 37 nedan.
  36. Stiernman A. A. von: *Samling utaf Kongl. Bref, Stadgar och Förordningar etc. Angående Sveriges Rikes Commerce...*, Stockholm 1760, del 4, s. 702ff.; Åmark Karl: *Spannmålshandel och spannmålspolitik i Sverige 1719—1830*, Stockholm 1915, s. 82.
  37. I summeringen i uppbördslängderna från Örebro 1725 utgör ”förhöjningen” exakt 25% utöver summan av lilla tullen plus portaccisen. För Skärmarboda samma år utgjorde förhöjningen bara 23%, i Nora 24,5% och för Askersund särredovisades över huvudtaget ingen förhöjning. Min tolkning av detta är att i Örebro och Askersund förhöjningen räknas ut och dras av i efterhand på hela tullsumman medan i Skärmarboda tullen delas upp redan vid förtullningen. Detta bekräftas av att dess uppbördslängd särskiljer ”vanlige tullen” och förhöjningen. 1 lispund smör betingar 1 4/6 öre i ”vanlige tullen” och 3/6 öre i förhöjning. Förhöjningen utgör mer än 1/4 av 1687 års taxa men mindre än ökningen från 1655 till 1687 (4/6 öre). Vid denna tullplats tycks förhöjningen varit 20% av 1687 års taxa men avrundat vid varje transaktion, att passa tillgängliga mynt.
  38. Fridén 1991, s. 339.
  39. Han har (Andersson Palm 1992, not 53, s. 259) på nationell nivå jämfört uppbörden av förhöjningen 1748—51 med uppbörden för lilla tullen (som inte finns specificerad tullkammarvis) och kommit fram till god överensstämmelse 1750—51. Förhöjningen multiplicerad med fyra ger 1751—52 en produkt nästan identisk med uppbörden av lilla tullen. 1748—50 blir emellertid förhöjningen multiplicerad med fyra 20—25% mindre än själva tulluppbörden. Hans förklaring är att förhöjningen då (till skillnad från all senare praxis) inräknades också i tullsumman. En annan förklaring är dock att mitt antagande var riktigt och 1687 års förhöjning inte avspeglas i förhöjningen (men i tullsumman).
  40. Andersson Palm not 55, s. 260.
  41. Fridén 1991.
  42. Fridén 1991, s. 238 och not 49 där och ang. den spannmålsintensiva tullplatsen (Lidköping) not 37, s. 233. Jag diskuterar i texten tre olika möjligheter att studera strukturrella samband, till skillnad från konjunkturella, mellan olika tullplatser. Den andra vore ”att försöka eliminera skördeförändringarna ur årsserierna”. Några rader se näre skriver jag: ”Jag prövade den första och den tredje”. I noten motiverar jag inledningsvis att jag inte försökte den andra möjligheten med att en sådan undersökning ”försvåras av att jag inte lyckats hitta någon reliabel skördeindikator”. Därefter motiveras detta påstående med en rad regressionsresultat som visar på obetydligt statistiskt samband med både spannmålsintensiva tullserier som Östergötland och Lidköping och en mindre intensiv: Sjuhäradsbygden.
  43. Fridén 1991, s. 232—39 och 285. Därutöver har emellertid Andersson Palm påpekat att fem års (1671, 1696 och, 728—30) två rader i originalet inte lämnad eller saknar källhänvisning (1696, 1728—30). Han har med all säkerhet rätt i att de summer som ligger till grund för uppgifter för 1671 och 1728—30 och som av misstag finns kvar i bilaga 2, tab. B1, anger annat än enbart lilla tullen resp. år och därför inte är jämförbara med övriga årsuppgifter. Avsikten var att uppgifterna skulle utgått men genom förbiseende finns de kvar. Å andra sidan är det inte riktigt att jag skulle ha åberopat dem i själva avhandlingen. Detta framgår klart. Också påståendet att uppgifterna för



- 1696 skulle sakna källhänvisning är gripet ur luften. Det märkliga är att påståendet rör just 1696 då jag uppger samma källa för samtliga år 1693—1709. Andersson Palm s. 249. Källan till 1696: Häften ang. arrendekontrakt. Tull- och licentkontorets arkiv. Kammarkollegiets arkiv, RA. Fridén 1991, s. 345: källor till tab. B2 rad 13.
44. Andersson Palm s. 236. Om per capitatillväxten menar han att seklet ”ur tillväxtpunkt” kännetecknades snarare av ”stagnation än relativ expansion”. Hans per capitatillväxt förefaller dock väl osäker även i måttets nämnare (befolkningens storlek). Det är exempelvis påfallande gammal litteratur som hänvisas till för befolkningsuppgiften. En del viktiga resonemang i den anförda litteraturen är omdebatterade, och senare källstudier har gett väsentlig ny information. Låt mig bara nämna två exempel! En övertygande omprövning av avsnitten om befolkningsutvecklingen under trettioåriga kriget i L-O Larssons *Kolonisation och befolkningsutveckling i det svenska agrarsamhället 1500—1640* finns i Sven A Nilsson: ”Hemlandet och de stora krigen under Gustav II Adolfs tid”, senast publicerad i förf:s *De stora krigens tid. Om Sverige som militärstat och bondesamhälle*. Studia Historica Upsaliensia 161, Uppsala 1990. En upplysande undersökning av mantalsskrivningspraxis under 1700-talets sju första decennier har genomförts av Lars Herlitz: *Koppshatten i det äldre tjänstesamhället. Den mantalsskrivna befolkningen i Skaraborgs län 1699—1767*. Medd. från ekonomisk-historska institutionen vid Göteborgs universitet 63, Göteborg 1991.
45. Se tex Anmärkningspunkter rörande handel, sjöfart och näringar m m: Vadstena tullkammare 1783 etc., Generaltullstyrelsens arkiv: Arkiv nr 5, överdirektörens överlanttullens arkiv; Kamrerarens och bokhållarens vid Generaltullarrendesocietetens arkiv; D: liggare. RA.
46. Andersson Palm s. 230.
47. Andersson Palm s. 229.
48. Andersson Palm s. 230.
49. Andersson Palm s. 235.
50. Andersson Palm återoppar en slutsats i min bok som stöd för ett förfaringssätt som jag tvärtom uttryckligen varnat för. Jag diskuterar en rad källproblem med lilla tullen med huvudsaklig inriktning på användningen av enstaka tullstationers uppbördsuppgifter inte rikssummor. Andersson Palm väljer att referera min ståndpunkt om *en* av dessa punkter, att graden av effektivitet i tulluppbörden sannolikt i varje fall inte minskat tendentiellt över tiden. Men jag diskuterar också en rad *andra* skäl än bristande effektivitet i tullövervakningen till att tullsummor är heterogena över tid och kommer därvid till helt andra slutsatser. Det rör bl a arrenden, tillfälliga befrielser, kameralpraxis och lagförändringar av olika slag. Jag försöker också förklara varför huvudböckernas egna rikssummeringar är särskilt problematiska. (Fridén 1991, s. 331—35).
51. Resol. på Inspektorens öfver Småtullarne i Werm- och Wästergötland Petter Flygges inlefwereade puncter. Stockholm 21/1 1648. Stiernman II, s. 497 1747—75. BF:s kur siveringar.
52. Fridén 1991, s. 335 och källhänvisningar där.
53. Stiernman II s. 222.
54. Ericsson Birgitta: *Bergsstadens Falun. 1720—1769*. Uppsala 1970, s. 108.
55. Andersson Palm s. 221.
56. Andersson Palm s. 236.
57. Ang. Paulin som arrendator, se Kammarkollegiet, Tull- och licentkontorets arkiv, FIII:21, bunt, RA! Ang. dennes förmögenhet, se Länsstyrelsen för Skaraborgs län, landskontoret, Kontributionsränteriets arkiv, Skattningslängder 1715, Mariestad, GLA!
58. Överdirektörens över småtullarna och accisen arkiv. GI:33, koncepthuvudbok 1716, RA. Uppgifterna i Fridén 1991 för Hova 1713—18 och Karlstad 1722—25 s. 341, tab. B2 är interpolerade i proportion efter Borås resp. Kristinehamn + Filipstad, vilket inte framgår av tabellen.

59. Fridén 1991, s. 340 och not 98 där. Koncepthuvudböcker. Överdirektörens över små tullarna och accisen arkiv. GI. RA.
60. Witold Kula använder detta begrepp i en något annan mening än Andersson Palm: att jordegendomsförhållanden tvingade allmogen att bjuda ut spannmål på marknaden för att kunna betala skatten. Fridén 1991, s. 277 och hänvisning där.
61. Andersson Palm s. 230.
62. Om min siffra och inte Andersson Palm för 1693 är den riktiga faller också grunden för hans påstående om 1690-talets missväxt. Se ovan diagram 2: källor.
63. Andersson Palm s. 229.
64. Centrala tullräkenskaper, CIIa, Originalhuvudböcker resp. år, RA.
65. Andersson Palm s. 251f.