

A V H A N D L I N G A R

NORDENS BENÅLDER OCH EN TEORI OM DESS STENÅLDERSRASER

AV

SUNE LINDQVIST

Trenne på Jylland, Fyen och norra Själland anträffade renhorn synas vittna om, att mänsklig bebyggelse börjat i dessa områden strax efter sedan inlandsisen avsmält därifrån, men medan den ännu täckte större delen av eller kanske hela Sverige, d. v. s. 11000 år eller mera före vår tideräknings begynnelse. Ty denna avlägsna tid är den enda del av den skandinaviska utvecklingshistorien — möjligen med undantag av ett kortare skede av den äldsta järnåldern —, då renen trivdes i Danmark; och de åsyftade hornen ha på enhetligt sätt blivit omformade till yxliknande vapen, som i tvenne fall fått sina eggar skärpta genom inpassande av vassa stenflisor.¹

I ålder närmast härefter följa en del stora, mandelformiga flintredskap, varpå även sydvästra Sveriges jord lämnat åtskilliga prov.²

De äldsta till sin relativa tidsställning fullt säkra alster av mänsklig verksamhet, man eljest inom Skandinavien anträffat, tillhöra ett betydligt senare geologiskt skede, då inlandsisen reducerats ungefär till de av fig. 27 nedan visade måtten. Det första

större fyndet härifrån är gjort i Maglemose vid Mullerup på Själland.¹ Det innehåller en mängd under en långvarig bosättning på små holmar i en forntida mindre insjö och i gyttjan eller vassbotten däromkring hopade redskap, avfall från tillverkningen av dylika, måltidsrester m. m. Ehuru belägen på västra sidan av ön endast 3,4 km. från stranden av Stora Bält (vid M å kartan fig. 27), har denna fyndplats ej lämnat spår av någon ur saltvatten hämtad föda, men väl talrika rester av en landfauna, däribland åtskilliga ben av djur, som tidigt utrotats eller blivit synnerligen sällsynta i Danmark, såsom älg och urox. Beträffande floran märkas talrika rester av tall, men frånvaro av ek och gran. Redan detta antyder, att bosättningen i Maglemose tillhört den tid, då Bältens och Öresunds botten lågo ovan havsytan och Östersjön ägde sött vatten.

Vid en granskning av de i Maglemose funna redskapen faller det genast i ögonen, att ben och horn utgjort det mest omtyckta materialet för verktyg och vapen. Fiske och jakt don äro de talrikaste och bäst ut-

¹ Jfr S. Müller i Aarbøger for nordisk Oldkyndighed og Historie, 1896, s. 304 ff, samt G. Sarauw i samma tidskr., 1903, s. 303 ff.

² Jfr sid. 84 nedan.

¹ G. Sarauw, En stenalders boplads i Maglemose ved Mullerup, Aarbøger etc. 1903, s. 148 ff. — L. Koch, Mullerupkulturens geologiske Alder, Medd. fra Dansk geol. Forening, bd 5 (1916), nr 6.

förda. Dit höra de många långa ljusterspetsarna med en eller några hullingar invid udden, jfr fig. 13 och 16 nedan, ett fragment, som sannolikt tillhör den vackra harpunspetsform, som här återgives med fig. 17—20, samt en bred, tunn benspets, vars kanter nedanför den triangulära udden äro försedda med skårer för med harts fästade, nu bortfallna vassa flintflisor likt fig. 8 o. 9.

En annan i Maglemose företrädd redskapsgrupp är den, som klargöres genom de tre här avbildade svenska exemplaren fig. 2—7. Dylika redskap, vilkas udd vanligen

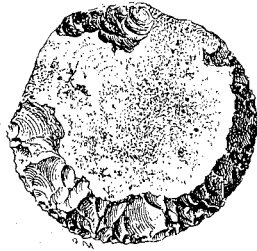


FIG. 1. $\frac{1}{2}$ l. SKIVSKRAPA, FLINTA. MAGLEMOSE, SJÄLLAND.

är för trubbig eller för platt och tunn för att passa till en dolk, ha allt efter den användning, man företrädesvis tillskrivit dem, kallats flåknivar, sömglättare m. m.¹ En ny förklaring gav mig intendenten vid Skansens kulturhistoriska avdelning, Nils Keyland, när jag hade tillfälle visa honom de i Stockholm förvarade exemplaren. Han sammanställde dem utan tvekan med de i vår tid av fiskare begagnade nätstickorna av trä, vilka antingen bruka vara fastbundna vid ena ändan av det rep, som följer övre sidan av ett fiskenät, eller ock begagnas lösa. Vid upptagandet ur vattnet hop-samlas nätet genom att med jämna mellanrum träda maska efter maska över stickan.

¹ Jfr Sarauws anf. arb. samt Hj. Stolpes uttalande hos H. Munthe i Öfversikt af K. Vetensk.-Akad. Förhandl. 1895, n:o 3.

För ett dylikt ändamål synas verkligen dessa benredskap väl ägnade. Man observere, hur udden förlagts mot den sida, där benet i längdriktningen företer den största insvängningen. Med hänsyn till deras tyngd, den ofta omsorgsfulla orneringen och spåren av omlindning (med läder) på handtagsdelen kunna de ej ha varit fastbundna vid nätet, men väl lösa medtagits av fiskaren i båten som dennes enda för vittjandet behövlige hjälpmedel. Den ojämna nötningen å ett ornerat, i Stensby mosse på Fyen funnet exemplar² ävensom den omständigheten, att flera av dem anträffats i på öppet vatten avsatt lera, förklaras genom denna teori bättre än genom de föregående. Det å ancylustidens arbeten emellanåt, såsom å fig. 2, anbragta nätmönstret, en förmodad nätknytare från Maglemose och framför allt ett i Antrea sn nära Vuoksen i Finland på gränsen mellan lera och gyttja från ancylustid anträffat nät med långa rader sänkestenar och flöten visa i varje fall dess rimlighet.³ Jag begagnar därför, för övrigt under all reservation, om dessa redskap namnet nätsticka.³

Av flinta, som i Danmark överallt är lätt åtkomlig, upptogs vid de första undersökningarna av Maglemose över 15,000 bitar, till stor del endast utgörande skarpkantiga flisor eller avfall från tillverkningen av de oansenliga, föga varierade redskapen. Dessa äro snart uppräknade: mindre spån, ofta med skrapeggar, runda, väl utförda skiv-

² S. Müller, Oldtidens Kunst, Stenaldern (Kphvn 1918), f. 22.

³ Jfr H. Lindberg, Hvilka vittnesbörd lämnar fyndpaleontologin? (Öfversigt af Finska Vetenskaps-Societets Förhandlingar, bd LVIII, 1915—1916, C N:o 2), sid. 19 ff.

³ Med denna grupp förblandas ofta ett eller annat benredskap av helt annan art och ålder, exempelvis bendolken fig. 79 i Montelius' Minnen från vår forntid, vilken hellre bör jämföras med sådana skifferdolkar som fig. 498 i samma arbete eller med fig. 67 i Fornvännen 1908, sid. 222.

skrapor (över 30, jfr fig. 1), ett par spånknivar och borrar samt några representanter för den ena av kökkenmöddingarnas vanliga yxformer, kärnyxan. Av pilspetsar funnos endast några tydligare exemplar, men sannolikt ha många smärre flintflisor fått tjäna som sådana, ehuru till följd av deras oansenliga tillformning detta ej kan bevisas, om de ej, såsom i ett annat danskt fynd från ungefärligen samma tid varit fallet, anträffats i villebrådets kropp.¹

Frånsett en andra, nyligen anträffad och undersökt, men ännu ej publicerad själländsk fyndplats av samma art som den i Maglemose är den kultur, de tillhöra, även i det eljest så fyndrika Danmark företrädd endast av ett fåtal lösfunna föremål: nätstickor, hullingförsedda harpun- och ljusterspetsar samt flinteggade benspetsar, av vilka de smalare, de s. k. fågelpilarna, synas vara något yngre än själva Maglemosefyndet. Många av dessa föremål, både i och utom Maglemose, utmärka sig genom en egenomlig konstart (jfr fig. 2 och 11). »Rätt sammansatta mönster, hämtade från flätverk och sömnad, blevo anbragta genom ristning och borrar, och även djurbilder skapades emellanåt, vilket är helt okänt från följande tid.»² Redskap av dessa former äro i Danmark så gott som aldrig funna vare sig å yngre boplatser eller eljest under sådana förhållanden, som kunde antyda, att de i detta land fortfarande begagnades i nämnvärd omfattning under kökkenmöddingtiden eller senare.³ Beträffande dem av dessa redskap, till vilka älgen (i stället för som eljest lika ofta hjorten) lämnat materialet, är också den höga åldern säkrad re-

dan av den anledningen, att nämnda djur så tidigt lämnat Danmark.¹

Trots sitt fåtal markera de angivna redskapsgrupperna alltså ett säreget, långvarigt skede av landets bebyggelsehistoria, vars längd och betydelse väl motiverar, att det åsättes ett särskilt namn: *benåldern*.²

* * *

Det närmast yngre kulturskede, varom de danska fynden lämna fylligare upplysningar, är kökkenmöddingarnas eller, efter den bäst utforskade och tillika äldsta bland dessa boplatser, Erteböllekulturens skede.³ Avståndet i tid mellan Maglemose och Ertebölle framträder redan vid beaktandet av de förändringar i fauna och flora, som mellan dem försiggått.⁴ Talrika bestämningar av på de olika boplatserna funna prov visa sålunda, att tallen, Maglemoses förhärskande skogsträd, nästan helt försvunnit för eken, varav den nyssnämnda fyndplatsen ej lämnade något spår. Likaså ha tallskogens högdjur, älgen och uroxen, vilka voro bland Maglemosefolkets förnämsta villebråd, blivit nära nog utrotade. Men än tydligare framträder tidsavståndet, om vi beakta de väldiga förskjutningar av gränslinjen mellan land och vatten, som samtidigt försiggått. Medan under Maglemoses bebyggande Bälstens och Öresunds botten sannolikt voro torrlagda (eller på sin höjd lämnade begränsat rum för avflödet från den med sött

¹ Av älgen skola de smala flinteggade spetsarna vara framställda enligt H. Winges uttalande hos A. W. Brøgger, Vistefundet (Stavanger museums aarsn., 1907), s. 46.

² I samband härmed kunde åt termerna äldre och yngre stenåldern givas den av tabellen sid. 76 angivna omfattningen, som bättre svarar mot dessa termers internationella betydelse.

³ Se härom A. P. Madsen, S. Müller m. fl., *Afaldsdynger fra Stenalderen i Danmark* (Köpenhamn 1900).

⁴ Även om Jap. Steenstrups indelning av den danska växtvärldens utvecklingshistoria tarvar modifiering, torde de här anförda motsättningarna väl ej helt kunna tillskrivas lokala förhållanden.

¹ N. Hartz och H. Winge, *Om Uroxen fra Vig*, Aarbøger 1906, s. 225 ff.

² S. Müller, *Sønderjyllands stenalder* (Aarbøger 1913), s. 170 ff. Dens., *Oldtidens Kunst*, s. 1—7.

³ Om två i kökkenmöddingar funna grovtandade harpuner, se nedan sid. 68.

vatten fyllda Östersjön), voro under Ertebölletid de danska öarna jämte norra hälften av den jylländska halvön sänkta under sin nuvarande nivå. Den härav förorsakade starkare tillströmningen av saltvatten, förbunden med ett mildare klimat än nutilldags, framkallade vid Limfjordens och Kattegatts stränder en riklig tillgång på ostron och andra ätliga skaldjur och snäckor. Härav lockades någon del av den danska befolkningen att bosätta sig vid havsstranden. Det är deras boplatser, där resterna av den ur havet tagna födan hopats till vidsträckta, ända till 1 m. mäktiga lager, som utgöra de namnkunniga kjökkenmöddingarna eller, såsom de numera av danska arkeologer hellre benämnas, skaldyngerne.

De bland måltidsresterna inströdda redskapen och husgerådet visa, att även arkeologiskt sett motsättningen mellan Maglemose och Ertebölle är synnerligen skarp. Främst märkes, att flintbearbetningen nu hunnit vida längre än förr. De talrika skiv- och kärnyxorna vittna om en långt driven, metodiskt fulländad slagteknik. Ur flintblocken kunde man frambringa vida längre och mer regelbundna spån än förr och gjorde av dylika bl. a. ett otal små karakteristiska tvärggade pilspetsar. Märkligt nog saknas emellertid Maglemosefyndets mest fullbildade flintform, den runda skivskrapan, helt och hållet i de äldre delarna av kjökkenmöddingarna.¹ Den återkommer först i de yngsta delarna av Ertebölleboplatzen för att sedan vara i oavbrutet, allmänt bruk under hela återstoden av stenåldern. Frånvaron av detta lilla redskap är en fingervisning därom, att Erteböllefolkets flintindustri ej var en genom naturlig utveckling vunnit fulländning av de små ansatser i

samma riktning, den äldre fyndplatsens flintor röja.¹

Tydligt framträder denna brist på sammanhang mellan de två tidernas fornsaksförråd först beträffande ben- och hornredskapen. Näppeligen kunna Ertebölles redskap av denna art sägas vittna om en högre uppdriven teknik, ehuru formerna nu synas vara flera och klarare differentierade. Märkligt nog saknas häribland just det äldre kulturskedets bäst utformade alster, de hulingförsedda ljuster- och harpunspetsarna och de flinteggade spjut-, pil- eller ljusterspetsarna. Det är rent undantagsvis, som grovtandade harpunspetsar anträffats i 2 danska, förmodligen sena kjökkenmöddingar (ej Ertebölle).² De i dessas ställe använda, långa runda benspetsarna tyckas ej ha kunnat fylla sin uppgift bättre än de förra, snarare tvärtom. Maglemosetidens nätstickor och de å dem eller andra samtida benredskap så ofta förekommande ornamenten äro helt försvunna.

I ännu ett tredje avseende avviker f. ö. Erteböllekulturen från den äldre. I Maglemose saknas varje antydning om lerkärl, men i kjökkenmöddingarna träffas dylika av tvenne arter, av vilka den ena trots sin grovlek äger en viss elegans och formfulländning.

* * *

Skaldyngerne på norra Jylland och öarna ligga vanligen omedelbart invid, men nedan-

¹ Enligt benägna uppgifter av fil. dr K. Friis Johansen hava i den nyfunna Maglemosetidensboplatzen bl. a. anträffats, utom talrika skivskrapor liksom i Maglemose och ett 1000-tal trekantiga »pilspetsar» (en helt annan form än kjökkenmöddingarnas), ett 30-tal karakteristiska kärnyxor samt ett par yxor, som på goda grunder kunna betecknas som skivyxor, allt av flinta. Från Maglemose föreligga åtskilliga kärnyxor, men inga säkra skivyxor. Ehuru en utpräglad motsättning mellan benåldern och Ertebölletiden förefinnes i fråga om flintarbetet, anser han kontinuitet sålunda, åtminstone vad beträffar flintyxor, fullt tydlig.

² Aarbøger 1903, s. 257, not I.

¹ Affaldsdynger, s. 47 och 118. Aarbøger 1906, s. 20.

för de branta strandbrinkar, havsvattnet inristade, när det nådde sin vidaste utbredning. De tillhöra m. a. o. den tid, då landsänkning och därmed den starkare erosionen avstannat eller snarare begynnelsen av den efterföljande landhöjningen. Om, såsom naturligt är, liknande strandboplatser använts tidigare, har havet bortsköljt deras rester. Detta öde undgick emellertid en vid avloppet till den lilla Brabrand Sö belägen avlagring, vilken därför äger det största intresse som den hittills enda plats, där man kan studera kökkenmöddingkulturens gestaltning före den tidpunkt, utgrävningarna å Ertebölle så allsidigt och rikt belyst.¹

Fyndplatsen vid Brabrand är ej av samma karaktär som skaldyngerne. Vid avlagringen tillhörde den botten av en vik av Kattegatt, som från Århus trängde något över 1 mil in i den jylländska halvön längs en dalgång, som nu delvis utfylles av nämnda Brabrand Sö. På denna havsbotten äro talrika föremål nedsjunkna. De, som dit-

kommo vid samt närmast före och efter tiden för den största landsänkning, äro inbäddade i gyttja. Denna både över- och underlagras av närmast sand, sedan grus, som vid lägre vattenstånd utspolats från den då närbelägna stranden. Den undre delen av gyttjan samt de därunder belägna sand- och gruslagren med de i dem funna föremålen tillhöra följaktligen landsänkingsperioden före Ertebölletid. Vid den omsorgsfulla undersökningen av denna fyndplats har man särskilt fynden ur vart och ett av ända till åtta eller nio 20 cm. mäktiga lager under varandra. Därigenom blir studiet av de i fornsaksförrådet inträdda förändringarna lätt. Till åskådliggörandet härav sammanför jag nedan några av de av undersökaren publicerade uppgifterna. Därvid är att märka, att ben och horn ej bevarats i de översta lagren (1 och 2), samt att, medan lagren 4—7 undersökts inom en vidd av 94 m², det 8:e omfattar 49 och det 9:e (understa) endast 19 m². Föremålen till höger om det grova vertikallinjecket kunna enligt det ovanstående anses äldre än Ertebölletid.

¹ Th. Thomsen och A. Jessen, Brabrand-Fundet fra den ældre Stenalder, Aarbøger 1906, s. 1 ff.

Lager om 20 cm. höjd.	Grus och sand.			Gyttja.			Sand och grus.		
	1	2	3	4	5	6	7	8	9
Tillslagna flintor och stenar	399	420	693	384	226	237	392	195	54
Skivyxor av flinta	46	44	62	39	25	21	6	1	—
Hornyxor, äldre form	—	—	—	1	1	2	6	1	—
» , yngre form	—	—	3	7	2	—	—	—	—
Spetsar och dolkar av ben	—	—	2	4	5	6	5	1	—
Tillslagna flintor och stenar				1,303			824		
Skivyxor av flinta				126			28		
Hornyxor, äldre form				2			9		
» , yngre form				12			—		
Spetsar och dolkar av ben				11			12		

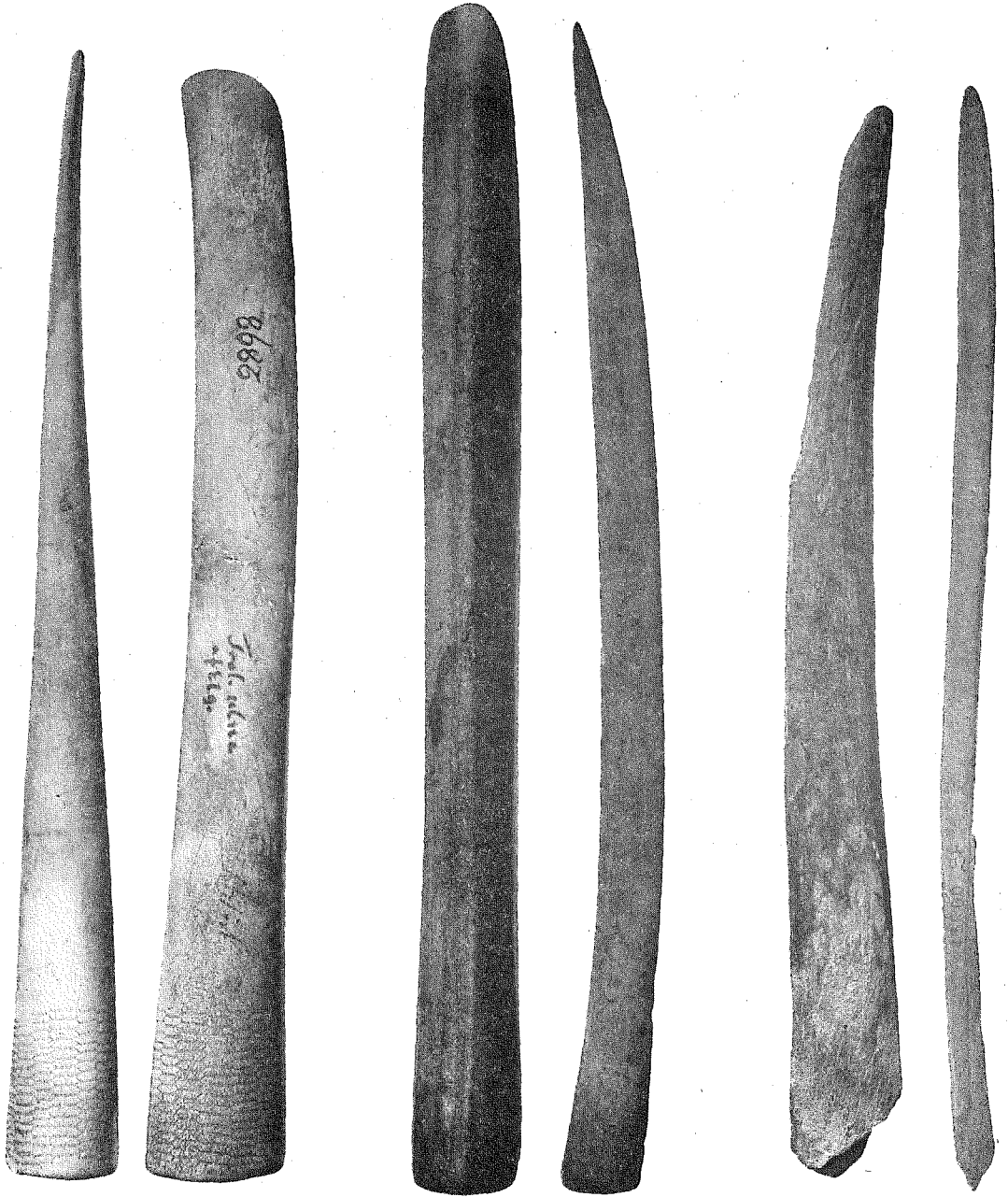


FIG. 2, 3. BOHUSLÄN. L. 26.7 CM.

FIG. 4, 5. SOLLERÖN, DALARNE.
L. 23.1 CM.

FIG. 6, 7. RÅBELÖVSJÖN,
SKÅNE. L. 26.2 CM.

FIG. 2-7. »NÄTSTICKOR», BEN.

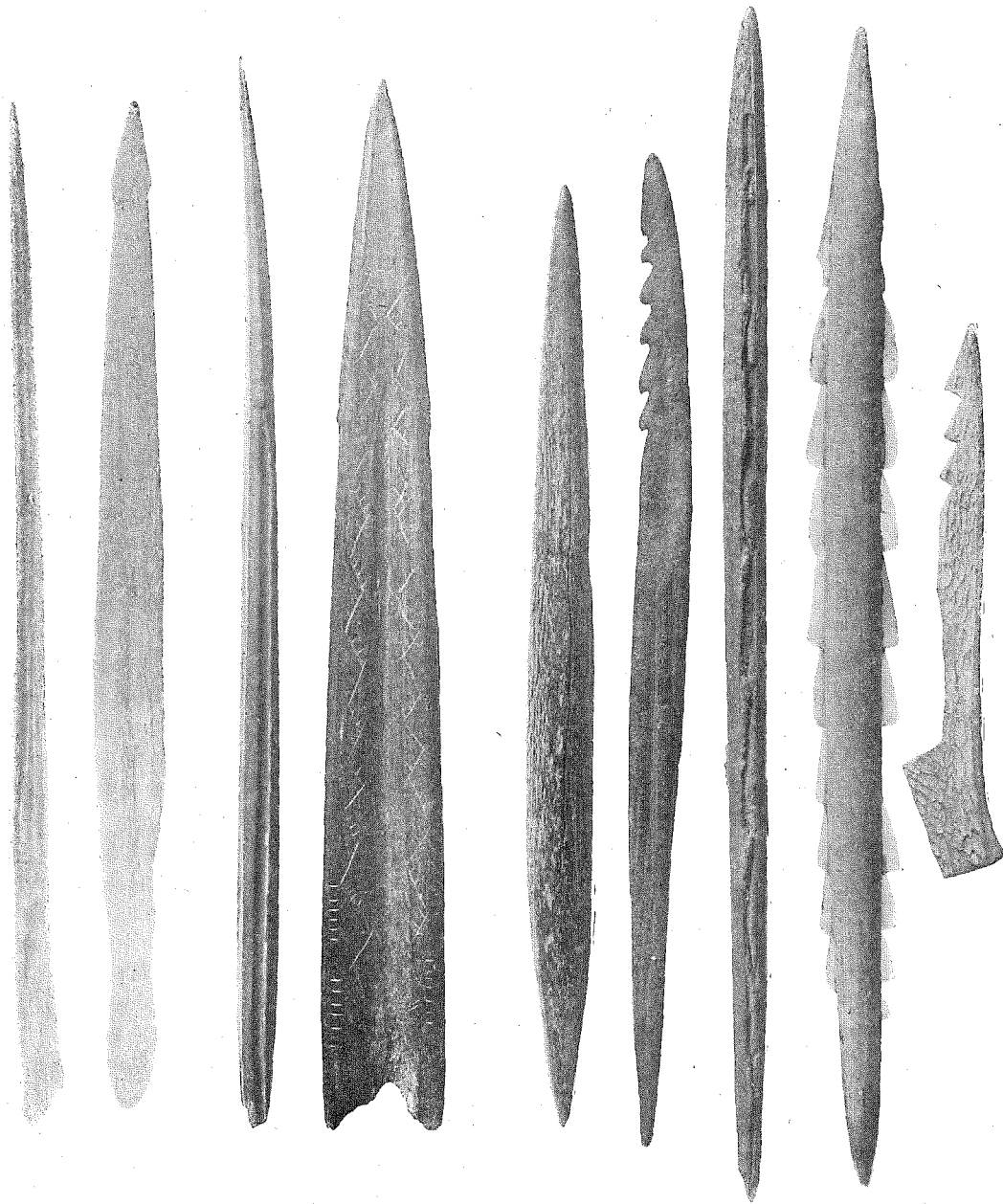


FIG. 8, 9. RÅBELÖVSJÖN, SKÅNE. L. 24.9 CM.
 FIG. 10, 11. OFFERDALS SN, JÄMTLAND. L. 26 CM
 FIG. 8—11. BREDA BENSPELSAR MED KANTSKÅROR
 FÖR FLINTEGGAR.

FIG. 15. ÅMOSSAN, SLÅGARPS SN, SKÅNE: ÖVRIGA RÅBE-
 LÖVSJÖN, SKÅNE. L. 14.7, 15.5, 18.6, 18.1 RESP. 8.6 CM.

FIG. 12—16. BENSPELSAR, FIG. 14—15 »FÅGELPILAR».

De meddelade siffrorna tala ett tydligt språk. Såväl ben- som flintindustrin har undergått förändring under den långa tiderymd, avlagringens bildande krävt. En ny hornyxform har sålunda börjat vid sidan av och utträngt en äldre. Likväl är antalet ben- och hornredskap nästan lika stort från de 3 lager, som föregå Ertebölletiden, som från de 3, inom vilkas bildningstid denna faller. I motsats härtill befinnes skivvyxans antal starkt ökat i de yngre lagren. Detsamma gäller övriga för kjøkkenmöddingtiden typiska flintformer. Brabrandfyndet visar oss alltså, hurusom den av en fulländad flintindustri karakteriserade Erteböllekulturen långsamt utvecklats sig inom Danmark ur en äldre kulturform, för vilken liksom för Maglemosekulturen flintan spelade en vida mindre roll än benet och hornet.

Visserligen är av Brabrandfyndets tvenne hornyxformer endast den äldre företrädd i Maglemose, medan den yngre är den i Ertebölle talrikare och i dess yngre delar förhärskande. Och visserligen är en av de äldre hornyxorna ornerad på det sätt, som ovan nämnts karakterisera många av Maglemosetidens arbeten, men som helt saknas i kjøkkenmöddingarna. Likväl kan detta fynd ej sägas naturligt förbinda Ertebölle- och Maglemosekulturen med varandra, ty även de undre Brabrandlagrens benspetsar äro alla av Erteböllekulturens former, utan vare sig hullingar eller flinteggar.

Den benålderskultur, som genom ett allmänare och skickligare tillgodogörande av flintan utvecklats sig till Erteböllekultur, synes alltså ej utgöra en naturlig fortsättning av Maglemosetidens danska benålderskultur, även om den delvis är rotad därpå. Detta är av vikt för nedan framställda fråga, om ej mellan nämnda tvenne benålderskulturer förändringar inträtt i den danska befolkningens sammansättning genom sannolik

invandring av en ny folkstam. Detta spörsmål blir emellertid klarare belyst, först när vi betrakta förhållandena utanför Danmarks gränser.

* * *

Vi skola till en början undersöka de äldsta föremålen från övriga delar av Norden, och närmast från den svensk-norska halvön. Då stora delar av denna hunnit bli tillgängliga söderifrån, medan inlandsisen ännu hindrade landförbindelse österut, måste dess ursprungliga befolkning ha kommit från Danmark. Vi finna också här talrika erinringar om den danska benålderns kulturformer. Breda flinteggade benspetsar och nätstickor av ben äro bland de av Maglemoses bebyggare använda redskapen de enda, som här med större sannolikhet kunna antagas tillhöra ungefär samma skede som nämnda danska fynd. Intet föremål av dessa typer har hittills anträffats under förhållanden, som ange, att det tillhör en senare tid. Men väl har ett exemplar av den senare typen vid Tångstad i Östergötland, såsom H. Munthe gjort sannolikt, upptagits ur lera, tillhörande de Östersjöavlagringar, vari förekommer den endast i sött vatten levande snäckan *Ancylus fluviatilis*, som givit ifrågavarande skede av Östersjöns utvecklingshistoria dess ovan nämnda namn: *Ancylustiden*.¹ Detsamma gäller med full visshet om ett likartat eller kanske mera dolkliknande benredskap från Kyrkslätt socken i Nyland² och om det ovan nämnda fisknätet från Antrea socken.

Till ett något yngre skede av Maglemosekulturen, ehuru likväl äldre än kjøkkenmöddingarna, torde även flertalet av de

¹ Översikt av K. Vetenskaps Akademiens förhandlingar, 1895, s. 151 f. — N. O. Holsts i Geologiska föreningens i Stockholm Förhandlingar, bd 26, s. 230 häremot gjorda inkast synes mig mindre tillförlitligt.

² Se. Finskt Museum, 1915, s. 5 med fig. 3, samt H. Lindbergs anf. arb., s. 18 f.

smala, nästan eller helt trinda benspetsarna med flinteggar höra. En av geologiska skäl så daterad benspets, lik fig. 15, anträffades i Västergötland vid anläggandet av Göta kanal mellan Påvelstorp och Tåtorp ej långt från kanalens utträde ur Vättern. Enligt en fyndet åtföljande uppgift¹ låg spetsen »på 8 fots djup, hvaraf de första 4 foten Lera, och resten Torvfjord; derunder Sten och Grus Botten mötte». Denna egenomliga lagerföljd har nyligen återfunnits på platsen av prof. H. Munthe. Han anser den över torven liggande sanden vara bildad, när Ancylussjön till följd av det mellan-svenska sjöområdet starka nedpressning (jfr kartan fig. 27) för någon tid fann ett avlopp genom härvarande, nu med konst åter till en vattenväg förvandlade dalgång.² Samma höga ålder torde väl även böra tillskrivas flertalet skånska fynd likt de danska.

Inom från det nordiska kulturcentret mera avlägsna landsändar synes formen emellertid ha kvarlevat länge nog. Sålunda är en trind flinteggad benspets anträffad i grottan Stora Förvar på Stora Karlsön vid Gottland, vars rika fyndinnehåll i övrigt tillhör den yngre stenåldern. En dylik från Jæderen i Norge har A. W. Brøgger med hänsyn till fyndplatsens ringa höjd över havsytan tillskrivit samma tid.³ Detsamma synes mig också sannolikt gälla alla fynden från den omsorgsfullt undersökta boplatsen vid Viste i samma del av Norge,⁴ att döma av de däri representerade stenxorerna.

I vida större utsträckning kvarlevde emel-

lertid i Sverige flera av de enklare fornsaksformer, som i Danmark endast helt undantagsvis kunna tillskrivas tiden efter Erteböllekulturens fulla utveckling, exempelvis harpunspetsar med hullingar. I Norrköping är sålunda en hullingsförsedd harpunspets, fig. 24,¹ funnen bland skelettdelar av en vikarsäl i litorinalera, d. v. s. i en Östersjöavlagring från den tid, då den ovan i samband med kökkenmöddingarna omnämnda stora landsänkningen i sydväst lät vida större saltmängd än nu tränga in i Östersjön—Litorinahavet.

Dessutom höra till en yngre del av litorinatiden några fragment av hullingsförsedda eller tandade spetsar, funna å en boplats i Blekinge, talrika redskap av samma slag från flera gottländska boplatser, jfr fig. 23, samt ytterligare några fragment från den stora Åloppeboplatsen i Uppland.²

Dessa fynd visa, att de hullingsförsedda eller tandade spetsarna i Sverige förblivit i bruk ända fram i stenålderns näst sista period, gånggriftstiden. Deras antal är ännu alltför obetydligt för att låta oss avgöra, om alla dessa yngre exemplar beträffande fästeanordningen, genom två rader hullingar eller genom annat material (horn i st. f. ben) avvika från de i Danmark och vissa delar av Sverige (jfr fig. 17—20) företrädda grundtyperna.

En yxa eller hacka kan naturligtvis ej hänföras till benåldern endast därför, att den utförts i ben eller horn. En sådan, visserligen av ovanlig typ, är exempelvis funnen i botten till översta forsen i Hjal-

¹ Statens hist. museum, inv. 457:34, avtryckt i beskrivningen till J. G. Liljegren, Nordiska fornlemningar, tavl. XCIV, fig. 2. Jfr K. E. Sahlström, Om Västergötlands stenåldersbebyggelse, Sthlm 1915, fig. 2.

² Enligt föredrag vid Geologiska Föreningens i Stockholm möte den 4 nov. 1915.

³ Norsk geol. tidskrift. I, 1909, nr 12.

⁴ Jfr A. W. Brøgger, Vistefundet (Stavanger Museum Aarsh., 1907) och Jæderske stenalderbosteder (Naturen, 1911).

¹ E. Lönnberg, Om några fynd i Litorina-lera i Norrköping 1907, Arkiv för zoologi, bd 4, n:o 22.

² S. Erixon, Stenåldern i Blekinge (Fornvännen 1913), s. 170—172. — N. Lithberg, Gottlands stenålder (Stockholm 1914), flerstädes. — O. Almgren, Uppländska stenåldersboplatser (Fornvännen 1906), s. 110. Antalet är genom senare undersökningar i Åloppe något förökad.

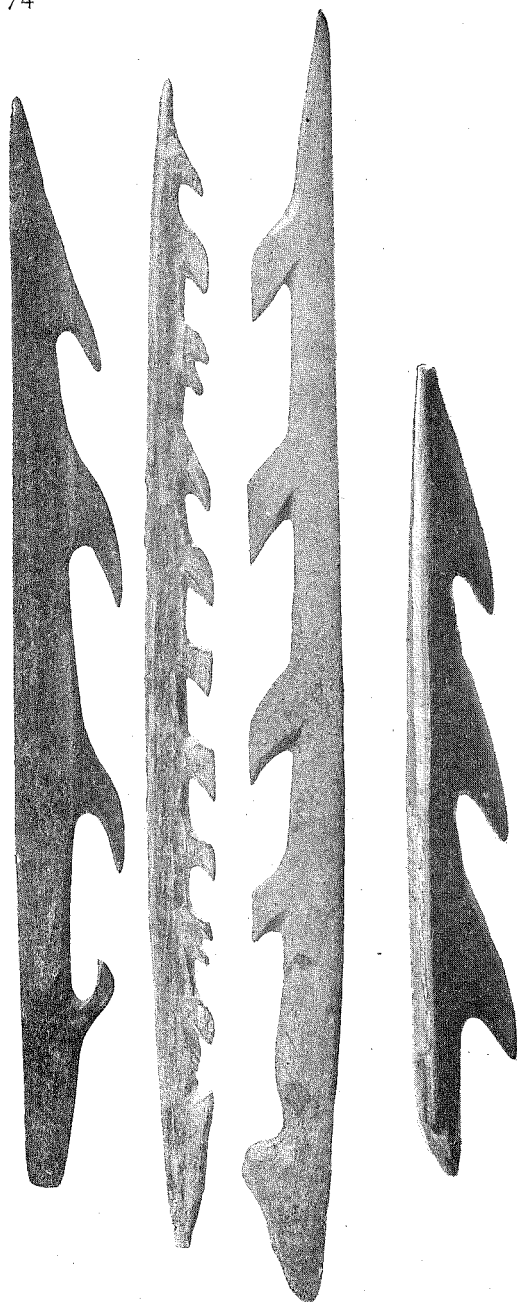


FIG. 17—20. HARPUNSPETSAR AV BEN.

FIG. 17. SJÖN HÄSTEFJORDEN, DALSLAND. L. 23.² CM.FIG. 18. TÅKERN, ÖSTERGÖTLAND. L. 25.² CM.FIG. 19. ÅMOSSEN, SLÅGARPS SN, SKÅNE. L. 27.⁹ CM.FIG. 20. LILLSKIRSJÖN, TÅSJÖ SN, ÅNGERMANL. L. 10.⁶ CM.

marens avlopp. De där gjorda fynden kunna ej vara äldre än hällkisttiden.¹

Av det i sin helhet så knappa förrådet ben- och hornredskap från stenåldern måste vi sålunda lämna en avsevärd del ur räkningen, om vi skola söka grunda en uppfattning om benåldersbygden i Sverige.² Å den för dylikt ändamål uppgjorda kartan, fig. 27, äro följaktligen markerade endast de två fornsaksformer, som ovan angivits vara även i Sverige med största sannolikhet begränsade till Ancylostiden, och en, som endast i avlägsna trakter (Karlsön och Norge) konstaterats äga en längre livstid.³

Trots sitt ringa antal synas de ge viktiga anvisningar. Att fynden från Skåne och Danmark äro så talrika, att de ej med fördel kunnat på kartbilden alla angivas, överensstämmer väl med dessa områdets allmänna rangställning inom vår forntid. Viktigare är, att fynden norr härom så väl ansluta sig till Ancylossjöns kusttrakter. Endast en fyndplats, vid Nossaan i Västergötland, tillhör inlandet.⁴ Det andra fyndet från samma landskap härrör, såsom ovan nämnts, från en mosse nära den del av Ancylossjön, som nu motsvaras av Vättern, och i en dalgång, varigenom efter föremålets nedläggning i torven Ancylossjön för

¹ S. Lindqvist, Från Nerikes sten- och bronsålder (Meddelande från Örebro läns museum, V) s. 92 (44). Jfr Montelius, Minnen, fig. 677 (texten).

² Samtliga år 1909 kända svenska fynd av ben- och hornredskap från stenåldern, de yngre boplatsernas och megalitgravarnas undantagna, äro av Knut Stjerna förtecknade i Före hällkisttiden (Antikvarisk Tidskrift för Sverige, 19:2), s. 158 ff., och utlagda å en karta s. 31 därstädes. — Jfr beträffande åldern O. Montelius med det ovanstående samgående uttalanden i Minnen från vår forntid.

³ Ehuru kartbilden skulle ha vunnit på medtagandet av benharpuner lika fig. 17—20, ha dessa av försiktighetsskäl uteslutits. Utanför Skåne äro nämligen endast de tre i fig. 17, 18 och 20 avbildade kända från Sverige.

⁴ K. Vitterhetsakademiens Månadsblad, 1895, s. 54. K. E. Sahlström, Om Västergötlands stenåldersbebyggelse, Sthlm 1915, fig. 1 och 3.



FIG. 21. VIBOSJÖN, FIG. 22. NERIKE, FIG. 23. HEMMOR, FIG. 24. NORRKÖ- FIG. 25. DJURSNÄS, FIG. 26. ÖRN-
 TUNA SN, HELSING- NÄS SN. GOTLAND. PING, ÖSTERGÖT- ÖSMO SN, SÖDER- SKÜLDSVIK, ÅNGER-
 LAND. L. 26,7 CM. ÖREBROTRAK- TEN? L. 16,5 CM. L. 15,8 CM. LAND. L. 17,9 CM. MANLÄND. L. 21 CM. MANL. L. 19 CM.

FIG. 21—26. HARPUNSPETSAR AV HORN.

SCHEMATISK INDELNING AV DEN SENKVARTÄRA TIDEN.

Med ändringar beträffande den 3:dje kolumnen efter L. von Post i arbetet Naturförhållandena i Sverige av I. Flodström (Uppsala 1918).

	Efter landisens avsmältning-förlopp	Efter Östersjöns variationer	Efter den mänskliga kulturens utveckling	Efter de klimatiska variationerna	
Kristi födelse		Myatiden	Nyare tiden	Subatlantiska tiden	
		Limnæatiden	Medeltiden		
Post-glaciala tiden	Litorina-tiden		Järnåldern	Subboreala tiden	
		Bronsåldern			
2000 f. Kr.	tiden	Lit.-havets max.	Yngre sten-åldern	Atlantiska tiden	Postarktiska värmetiden
4000 f. Kr.			Hällkisttiden Gånggrifttiden Döstiden Spetsnack, yx. t. Kjökenmödd.- (Ertebölle-) tid Brabrandfyndets bildn.-tid		
6000 f. Kr.		Ancylus-tiden Anc.-sjöns max. ¹	Ben-åldern	Boreala tiden	Postarktiska värmetiden
	Finiglaciala tiden	Ishavs-(»Yoldia»-) tiden	Fågelpilarnas tid Maglemosetiden		
8000 f. Kr.					Arktiska tiden
	Gotiglaciala tiden	Sydbaltiska issjöns tid	Äldre sten-åldern	Flintmandlarnas tid	
10000 f. Kr.	Daniglaciala tiden			De danska renhornvapnens tid	

¹ Maximiutbredning i mellersta och norra Sverige.

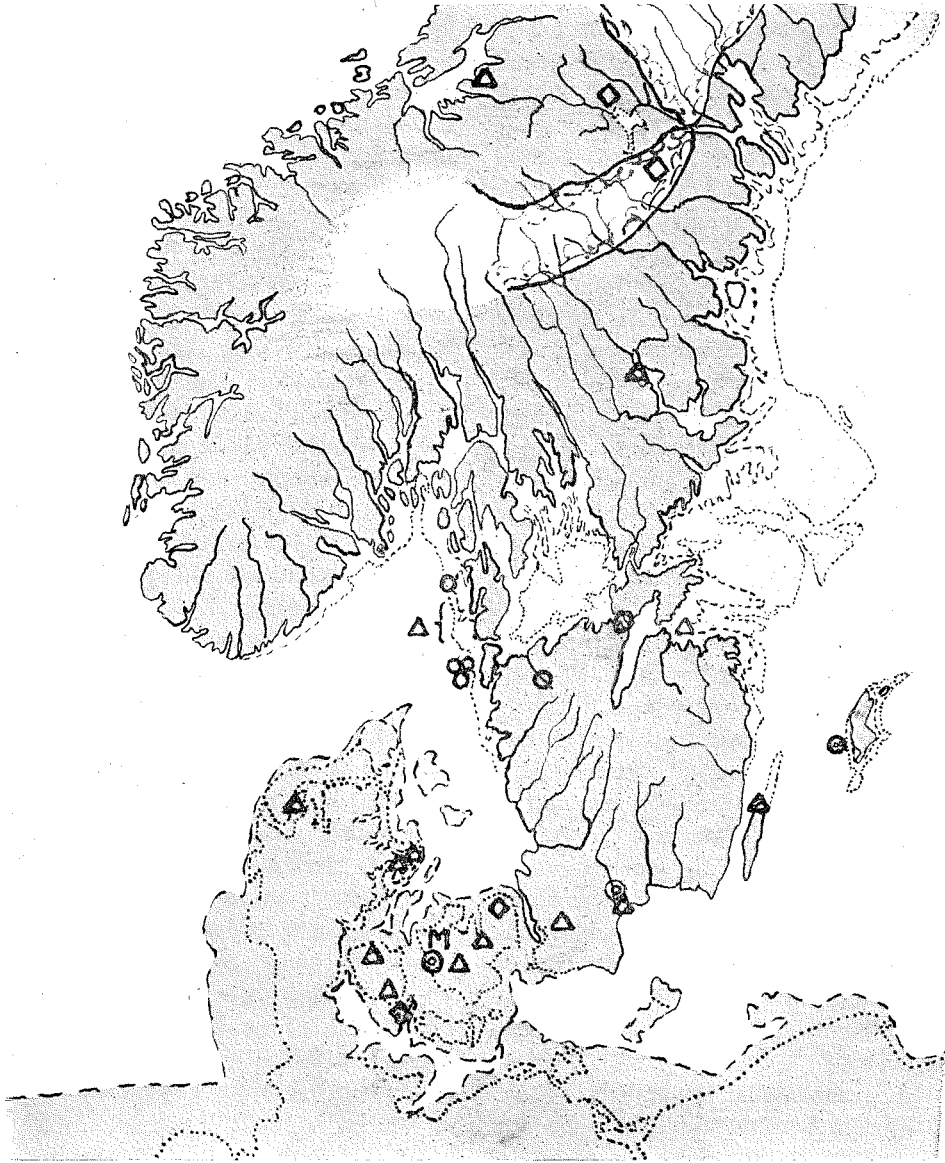


FIG. 27. SKANDINAVIEN UNDER ANCYLUSTIDEN, MED DEN NORRLÄNDSKA INLANDSISEN VID ÖVERGÅNGEN FRÅN FINIGLACIAL TILL POSTGLACIAL TID. LITORINAHAVETS HÖGSTA STRANDLINJE ÄR ANGIVEN MELLAN ANCYLUSSJÖNS MEST EXTREMA STRANDLINJE OCH DEN NUTIDA. EFTER KARTOR AV G. DE GEER 1896 OCH 1914.

△ = »NÄTSTICKA» (FIG. 2—7). ◇ = BRED FLINTEGGAD BENSPETS (FIG. 8—11). ○ = SMAL D:0 (»FÅGELPIL», FIG. 12—17). ⊙ = BOPLATS (M: MAGLEMOSE). ENDAST BETRÄFFANDE SVERIGE NORR OM SKÅNE ÄRO ALLA FYND MEDTAGNA.

någon tid antages ha funnit ett avlopp. Nätstickan från Tångstad förlorades vid fiske i ett sund, som av Ancylussjön bildades, sedan dess gräns förskjutits närmare den nutida stranden, än vad kartan fig. 27 angiver. Ett redskap av samma art är funnet på Öland, och ännu ett å Sollerön i Siljan, vilken sjö enligt kartan utgjorde innersta delen av en bland Ancylussjöns fjordar, när denna i samma trakt nådde sin vidaste omfattning. Den breda benspets med för flint- eller stenflisor avsedda kantskårer, fig. 10, 11, som anträffats i Offerdals s:n nära Storsjön i Jämtland, tillhör det andra av Nordsveriges bördiga siluområden.¹ Storsjötrakten ägde bekväm förbindelse med Östersjön alltsedan den norrländska inlandsisen delats itu längs Indalsälvens dalgång och den förutvarande jämtska isdämda sjön urtappats, vilket skedde långt före ancylustidens slut (jfr kartan fig. 27 och tabellen sid. 76, denna urtappning har satts som gräns mellan finiglacial och postglacial tid). Ett annat redskap, som visserligen ej blivit tillvarataget, men som av hittaren beskrivits så noga, att det med stor visshet kan antagas hava tillhört samma typ som Offerdalsspetsen, anträffades i Revsunds s:n inom ett sjörikt område, som utgjort ett örikt kustland till Ancylussjön, sedan den nyssantydde sydligare inlandsisresten avsmält.² I samband med de jämtska fynden må ock erinras om en vid Kolsan i Skogn vid Thronhjemsfjordens östra strand funnen nätsticka.³

De två ovannämnda, å vår karta ej utlagda ostfinska benåldersfyndens lägen äro analoga med de nu beskrivna.

I Ångermanälvens dalgång utförda un-

¹ I kalkrik jord äro förutsättningarna för benföremåls bevarande störst.

² Den något nordligare fyndplatsen för benspetsen fig. 20 tillhörde även den dåtida strandbygden.

³ Foreningen til norske Fortidsmindesmærkers Bevaring, Aarsberetning, 1903, s. 261.

dersökningar synas visa, att under den tid, som förflutit, sedan landet blev isfritt, Bottniska vikens strand i denna del av Norrland långsamt förskjutits från den å fig. 27 ungefärligt angivna strandlinjen till den nutida, utan att större oscillation i denna rörelse åtminstone hittills kunnat spåras.¹ Frånvaron av benåldersfynd inom mellersta Norrlands kustlandskap blir härigenom förklarad.

I motsats till förhållandena i Ångermanland har det kunnat klart ådagaläggas, att ön Gottland, sedan Ancylussjön nådde sin högsta strandlinje därå, först erhållit en omfattande landtillväxt, så att den möjligen i det närmaste nådde sina nutida dimensioner, och därefter åter fått sitt område avsevärt minskat, innan Litorinahavet uppkastade sina högsta strandvallar.²

Även beträffande Mälardalen har en avsevärd landvidgning ägt rum mellan de två depressionsskeden, som de å fig. 27 angivna högsta Ancylussjö- och Litorinahavsstrandlinjerna ange.³ Redan under benåldern torde sålunda åtminstone de högst liggande delarna av Mäljarlandskapen varit beträdda av människor och deras leror mottagit månet vittnesbörd om dessas tillvaro. Men många av dessa föremål ha helt säkert förstörts, när Litorinahavet under sitt stigande och sjunkande omlagrade dessa leror, andra ha måhända därunder övertäckts med mäktiga yngre sediment, som ytterligt reducerat möjligheten till föremålens återfinnande. Det utgör i så fall ett gott stöd för den behandlade föremålsgruppens höga ålder, att ännu

¹ R. Lidén, Geokronologiska studier över det finiglaciala skedet i Ångermanland (Sveriges geol. undersökning, ser. Ca, n:o 9), s. 12 ff. samt senare undersökningar.

² H. Munthe, Studier öfver Gottlands senkvartära historia (Sveriges geol. undersökning, ser. Ca, n:r 4). Jfr Ymer 1911.

³ G. De Geer, Om Skandinaviens geografiska utveckling efter istiden (Sveriges geol. undersökning, ser. C, n:r 161), s. 119.

intet enda dithörande fynd gjorts inom den norrländska kustbygden, inom Mälardalsskapan eller östra delen av Östergötland, där dock andra benredskap (fig. 21—26) anträffats, men väl ett par i Jämtland (och angränsande del av Ångermanland), ett i den del av Svealand, som ligger ovan Litorinahavets högsta strandlinje, på Sollerön i Dalarna,¹ och likaledes ett (eller två) inom motsvarande del av Östergötland.²

Till följd av benåldersfyndens fåtal har man varit benägen anse det folk, de representera, alltför ringa att räknas som den senare bebyggelsens kärntrupp. Redan de förhärskande materialens, benets och hornets, förgänglighet borde emellertid utgöra en varning för en sådan tankegång. Även från yngre skeden, då brons och järn voro i bruk, kunna exempel hämtas på en av folktätheten oberoende nyckfullhet i fyndfrekvensen. Den rika bronsåldern efterföljdes sålunda av en över hela Skandinavien synnerligen fyndknapp förromersk järnålder. Och den, som känner å ena sidan mängden och rikedom av danska gravfynd från de fyra första århundradena e. Kr. ävensom mängden av svenska och norska fynd från både samma och efterföljande del av hednatiden, och å andra sidan den nästan fullständiga bristen på danska gravfynd och fornlämningar från sistnämnda skede, skulle eljest ha goda skäl för den åsikten, att det danska landet varit nära nog öde under den märkliga tid, då de forngermanska kvädenas flertal kom till.

Vi ha sålunda funnit, att de i mellersta och norra delen av Skandinavien funna redskapen från benåldern äga en synnerligen

karaktéristisk utbredning, som med hänsyn till dels Ancylussjöns forna omfång, dels den efterföljande litorinatidens mäktiga omgestaltningar ingalunda kan kallas regellös. Då ett tydligt formsammanhang föreligger mellan alla fynd, måste vidare en viss förbindelse ha uppehållits mellan de skilda delarna av norra, mellersta och södra Sverige. Trots fyndens förklarliga fåtalighet ha vi därför rätt att antaga, det benålderns jägare och fiskare i betydande antal tagit alla de mot dem gästfria delarna av landet i besittning.

* * *

Förut har jag i bristen på sammanhang mellan Maglemoses och kjøkkenmöddingarnas benindustri sökt en antydning om, att någon gång efter Maglemosetid, men före Ertebölletid ett nytt folk invandrat i Danmark med en av den äldre kulturen oberoende benindustri, sådan vi funnit den i Brabrandfyndets äldsta delar. Då den antagna nya folkböljan på en gång sköljt över Jylland och öarna, har den rimligtvis också berört de närbelägna, kanske ej ens av ett sund därifrån avskilda delarna av Skåne. Men då Maglemosefolkets benindustri befunnits fortleva långt fram i den yngre stenåldern inom övriga delar av den Skandinaviska halvön, fordrar en följdriktig tankegång, att dessa delar ej väsentligen berörts av samma invandring. Där skulle ättlingarna av Maglemosetidens befolkning sitta kvar i orubbat bo.

De vidhöllo, oberoende av förhållandena i Skåne och Danmark, sina en gång hävdvunna fiskevanor, och de därför behövliga redskapens tillverkning vilade alltså på den ypperliga grundval, Maglemosetidens benindustri lämnat i arv. Konservatism i fråga om benindustrien kan ej förväna, även om vi veta, att samma befolkning visade

¹ Angående den i Södertörn anträffade bendolk, som utan skäl sammanställts med nätstickorna, se ovan sid. 66 not. 3.

² Min redogörelse för omfattningen av landhöjningen under senare delen av ancylustiden grundar sig på benägna uttalanden av professor G. de Geer.

sig snar att från Sydsandinavien hämta kännedom om och att själv tillämpa sådana nyheter som konsten att av flinta eller sten framställa goda yxor o. d.

Med tillhjälp av omsorgsfullt utförda fyndkartor kunna vi nu följa spridningen av de äldsta stenyxorna, lihultyxorna, och av deras ersättare, trindyxorna, från Bohuslän längs Göta älv och den västgötska Vänerkusten dels in på Skaraslätten, dels över Vättern till Östergötland, till Närke och Mälardalskapen. De äldsta äro starkt koncentrerade mot ursprungsområdet i väster, först under de fullt utbildade trindyxornas tid hade stenyxorna blivit allmänna, och därmed stenåldern inträtt, även längst i öster.

Detta har visserligen uppfattats som vittnesbörd om, hur den första egentliga bebyggelsen började i nämnda trakter. Emellertid böra ifrågavarande iakttagelser hellre jämföras med, att de första metallverktygen, kopparyxorna, nästan fullständigt begränsats till ett enda av Sveriges landskap, Skåne, medan redan den första egentliga bronsåldersperiodens metallyxor uppträda talrikt t. o. m. norr om Mälaren. Sedan fyra årtionden tror ingen arkeolog längre, att bronskulturen infördes i vårt land av ett nytt folk. Lika litet ha vi skäl att beträffande mellersta Sverige vid övergången från ben- till stenålder tala om invandring.

* * *

Den sålunda motiverade teorin, att utvecklingen i mellersta Sverige fortgått ostört alltsedan benåldern, medan den i Skåne och Danmark rubbats genom invandringen av ett nytt folk med säregen kultur, synes vara ägnad att på bästa sätt belysa de iakttagelser, som gjorts på grundval av antropologiskt material. I tillräcklig fyllighet föreligger dylikt först från (dös- och) gångs-

griftstid. Då funnos i Skandinavien blandade med varandra representanter för — antropologiskt sett — väsentligen tvenne raser. Den ena av dessa, främst karakteriserad av en dolikocefal kranieform (långskallighet), är densamma, som än i dag ger den nordiska folkstammen dess särprägel. Den andra, med brakycefalt (kort och brett) kranium, brukar kallas Borrebyrasen. Båda förekomma rikt representerade i Danmark och Skåne, inom det förra området ofta båda i samma gravbyggnad. Men i de västgötska, på skelettmaterial likaledes rika stenkamrarna och i Bohuslän dominerar den långskalliga rasen avgjort. Den är ensam representerad i ett par fynd från Östergötland och Öland, och förekommer bland de lika fåtaliga mätbara kranieerna från Närke och Gottland. Det enda kraniet från den Åländska fiskeboplatsgruppen, vilken ju kulturellt hör samman med den uppländska Åloppgruppen, är slutligen av samma typ.¹

Man har i allmänhet sökt förklara den starka rasblandningen i Skåne och Danmark genom att antaga, att den ena av de två raserna invandrat i landet senare än den andra, men i sig upptagit delar av urbefolkningen. Gärna har man också velat anse den nordiska rasen vara den senast inkomna. Att denna är så mycket renare i mellersta Sverige, skulle bero på, att antingen den förutvarande befolkningen — om man räknat med en dylik — till antalet varit den nya vida underlägsen, eller att den förra här blivit av den senare helt fördriven. Den nya rasens invandring har man satt i samband med åkerbrukskulturens och stengravbyggandets begynnelse. Utrymmet

¹ C. M. Fürst, Zur Kranologie der Schwedischen Steinzeit (Vetenskaps-Akademiens handlingar, bd 49:1); uppsatser i Fornvännen 1910, 1911 och 1914 samt i Baltische Studien zur Archäologie und Geschichte (Berlin 1914). Jfr H. A. Nielsens uppsatser i Aarbøger 1906, 1911 och 1915.

medgiver mig ej att här närmare utveckla de skäl, varför jag hör till dem, som ej kunna dela antagandet om någon dylik allmän invandring på den skandinaviska halvön och de danska öarna under yngre stenåldern.² Jag tror mig emellertid vara berättigad säga, att det när denna teori godtagits varit synnerligen svårt att på ett naturligt sätt med den förena alla antropologiska fakta. Medvetandet härom har rent av framkallat det påståendet, att antropologiska förhållanden ej alls böra för närvarande indragas i ett arkeologiskt resonemang. Detta är förvisso också berättigat — för så vitt man vill förlägga den skånskdanska rasblandningens tillkomst till en så sen tid som den yngre stenåldern.

Redan det, att de två enda mätbara kranienerna från Kjökkenmöddingstidens gravar lära tillhöra var sin av de två raserna, gör det sannolikt, att den eventuella rasblandningen skett före Ertebölletid. De antropologiska iakttagelserna synas mig också finna en fullt naturlig förklaring, om vi antaga den nordiska rasen hava uppburit den benålderskultur, som redan under Maglemosetid lämnat spår över hela Skandinavien, och att Borrebyfolket invandrat till Danmark och Skåne med den nya benålderskultur, som enligt iakttagelserna från Brabrand utvecklade sig till Erteböllekultur.

Enligt Nielsen tillhöra 115 (71 %) av 162 typbestämda danska stenålderskranier de långskalliga rastyperna (94 hans Cromagnontyp). Kortskallarna skulle sålunda ha varit den förmodade urbefolkningen till antalet avsevärt underlägsna. Att de ej heller

omedelbart lyckats helt påtrycka den senare sin kultur, kan antydvas av den förut påpekade, partikulära överensstämmelsen med Maglemosefolkets benindustri i Brabrandfyndets äldre del och av de i ett par sena kjökkenmöddingar mot regeln funna stortandade benharpunerna.

* * *

Då jag ingalunda är blind för de många svagheter i flera av de premisser, varpå ovanstående slutledning vilar, skulle denna ej blivit framställd, därest den blott låte sig tillämpas på förhållandena i Norden. Men nu visar den sig även kunna förträffligt klargöra sammanhanget inom ett vida större område av Europa, såsom nedan skall visas.

Den äldre europeiska stenålderns eller den paleolitiska tidens slutskede tillhör de allbekanta renjägarna, vilka i sina grottboningar, särskilt i södra Frankrike, men även oss närmare i Sydbelgien, lämnat eftervärlden så många märkliga vittnesbörd om sitt liv och leverne. De ägde likt Maglemosefolket en utpräglad benålderskultur. Av renhorn framställde de bl. a. talrika hullingsförsedda harpunspetsar. Bland de talrika småredskapen av flinta spelade den runda skivskrapan liksom i Maglemose en viktig roll.

Efter detta skede, vanligen kallat magdalénientiden, följde ett nytt, azilien, kulturellt sammanhörande med det föregående, ehuru särskiljande sig främst därigenom, att harpunspetsarna nu gjordes av hjortens horn. Renen hade nämligen till följd av klimatets mildring, vilken säkerligen sammanhängde med inlandsisarnas avsmältning, övergivit sina gamla betesplatser och dragit högre upp på Pyrennéerna och Alpernas slutningar eller öster- och norrut.

Ehuru något mer detaljerat sammanhang, än som ovan antytts, ej kunnat påvisas

² I korthet är min uppfattning härom framlagd i Grundlinjer till svensk fornkunskap (Föreningen för Norrländsk hembygdsforskning, VII). — Den sannolika invandringen till delar av Jylland under gånggriftstiden berör ej alls det här och nedan förda resonemang, helst som skelettmateriel saknas från därvarande enmansgravar.

mellan Maglemosekulturen och den nu skildrade sydligare, har man allmänt ansett både den nordiska benålderskulturen och dess bärare som en gren eller avläggare av den senpaleolitiska.¹ Den frågan bör dock ännu hållas oavgjord, om den förras ursprung närmast är att söka i Västeuropa eller i Sydtysskland och Österrike.²

För senare skeden blir det lättare att påvisa närmare kulturellt sammanhang mellan Norden och andra delar av Europa. Ertebölletidens välutvecklade flintindustri med dess typiska skiv- och kärnyxor finner sin fulla motsvarighet i talrika boplatser inom Belgiens och norra Frankrikes, särskilt Seineområdet, slättland. Denna kultur är känd under namnet campignien. Dess utbredningsområde sammanfaller ej med det, var-est magdelénien- och azilienkulturen är bäst representerad. Inom sistnämnda områden blevo till följd av klimatförbättringen de ypperliga skattgömmor, grottboplatserna visat sig vara för arkeologisk forskning, efter istiden snart övergivna. Vi sakna därför tillsvi-dare möjlighet att med bestämdhet avgöra, om campignienkulturen över allt i Frankrike avlöst azilienkulturen, eller om den senare kvardröjt i södra delen av detta land och annorstädes, likt den nordligare systerkulturen på den Skandinaviska halvön. Ett stöd för sistnämnda antagande kan emellertid framdragas. De rika pålbyggnadsfynden i Schweiz ha visat, att hullingförsedda benspetsar där varit flitigt använda under den tid, som motsvarar vår gång-griftstid.

Efter denna korta orientering skola vi återgå till de antropologiska förhållandena.

Rentidens grottbör tillhörde, enligt åt-

¹ Jfr t. ex. S. Müller, *Aarbøger* 1913, s. 171 f.
² O. Almgren i arbetet *Sveriges folk av I. Flodström* (Stockholm 1918), s. 19.

skilliga skelettfynd från Frankrike och gränstrakterna därintill, en utpräglat långskallig ras, Cromagnonrasen. Dennas kranieform överensstämmer även i flera detaljer, fränsett ansiktsbildningen, så pass nära med den i de nordiska stenåldersgravarna vanligaste kranietypen, att antagandet av släktskap dem emellan förefaller naturligt. Den danska antropolog, H. A. Nielsen, som utförligast behandlat sitt lands förhistoriska skelettmaterial, sammanfattar t. o. m. under namnet Cromagnontyp flertalet av de kranier, som ovan efter C. M. Fürst angivits tillhöra »den nordiska rasen».

Intet synes alltså kunna hindra oss antaga, att den nordiska rasen redan vid Maglemosetidens begynnelse eller dessförinnan hitvandrat och att den under nämnda skede härskade obesträtt i Skandinavien. Där den allt sedan dess fått kvarsitta i orubbat bo, har den längst bevarat traditionerna från paleolitiken, exempelvis de hullingförsedda benredskapen. Med full rätt kunde man om detta kulturelement använda den av Knut Stjerna föreslagna termen epipaleolitisk.

Den Skandinaviska halvön är också den enda del av Europa, där vi under yngre stenåldern finna prov på en konstutövning, som för tanken tillbaka till den märkliga istidskonsten.¹ De låta oss ana, att nordbornas kända natursinne är en arvedel från paleolitikens renjägare.

Kortskalliga raser uppträda på den europeiska skådebanan tidigast i ett fynd från azilientid.² Med hänsyn till fyndmaterialets

¹ O. Almgren, *Nordiska stenåldersskulpturer* (Fornvännen 1907). G. Hallström, *Nordskandinaviska hällristningar* (Fornvännen 1907—09). S. Müllers uttalande om Maglemosetidens danska konst är ovan anført sid.

² R. R. Schmidt, *Der diluviale Vorzeit Deutschlands*. Stuttgart 1912.

knapphet är det dock först under en framskriden del av den yngre stenåldern, ungefärligen sammanfallande med vår gånggriftstid, som vi finna kortskalliga, delvis med Borrebyrasen närsläktade folkelement talrika representerade i Europa. Särskilt betydelsefull är rasfördelningen i Frankrike. Jag återger i översättning (med några utslutningar) J. Déchelettes översikt därav:¹

»Det synes ådagalagt, att skeletten från den slipade flintans tid inom Frankrike kunna fördelas i tvenne huvudgrupper: den dolikocefala (långskalliga) Baumeschaudesgruppen, mycket närstående Cromagnontypen och av denna anledning av de flesta författare ansedd som ursprunglig i landet, samt den brakycefala (kortskalliga) Grenelle- eller Furfoozrasen. Mellan dessa typer, som omsluta några varianter, falla talrika mellanformer. — Grenellerasen, med flera varianter, är framförallt företrädd i de östra provinserna av Frankrike, där den överallt åtföljes av dolikocefaler av Baumeschaudestyp. Hervé urskiljer på grund härav tvenne zoner, vilkas gräns skulle kunna anges genom en linje, dragen ungefärligen från Seines mynning till Garonnes källtrakter. Inom den västra zonen träffar man endast dolikocefaler av den primitiva typen Baumeschaudes, vilka förblivit anmärkningsvärt rena, utan spår av brakycefalt inslag — det finnes blott ett helt litet armorikanskt stänk, sannolikt från mycket sen tid, — men likväl företeende vissa lokala skiljaktigheter.² Det östra områdets brakycefaler delas enligt samme författare i två tydligt avgränsade centra, ett belgiskt i nordväst (Pas-de-Calais, Aisne, Meuse, Oise,

Marne, Seine-et-Marne och Seine-et-Oise) och ett allobrogiskt (Savoie, Isère och Drôme). Uppställaren av denna intressanta klassifikation antyder, att brakycefalerna kommit österifrån, ena delen från Belgien, den andra från Alperna, och att de överallt inom sitt utbredningsområde blandats med den ursprungliga befolkningen, varur framgått hybrid- och blandfolk.»

»Utan att fränkänna dessa antropologiska slutsatser sitt intresse måste vi anmärka, att de efter vår uppfattning ej alls låta sig förenas med de arkeologiska fakta. Det är över den iberiska halvön och södra Gallien, över Medelhavet och ej genom Belgien, som de främmande elementen i den neolitiska civilisationen införts i vårt land. Det är därifrån, som de olika megalitgravtyperna, åtföljda av en neolitisk dödsgud, och sedan de första metallerna trängt in i det keltiska området. — De brakycefala neolitikerna voro ej överbringarna av megalitgravseden. Än mindre förde de de första metallerna till Gallien. De figurala framställningar av religiös karaktär, som nått vårt land på samma gång som megalitgravarna, kunna ej heller tillskrivas dem. De slagna flintverktygens ersättande med slipade måste efter vår uppfattning räknas bland de industriella framsteg, som successivt gjorts i skilda delar av världen, och behöva ej nödvändigtvis antagas äga gemensamt ursprung. Det blir alltså svårt att tillskriva Östra Galliens brakycefaler någon större insats i fråga om den neolitiska kulturens uppkomst. Vi skola i den andra delen av detta arbete finna, att de gjorda försöken att påvisa ett sammanhang mellan utbredningen av denna kultur och av de ariska raserna i Europa lika litet som de antropologiska teorierna lyckats föra till solida slutledningar.»

¹ Manuel d'Archéologie préhistorique, I (Paris 1908), sid. 482 ff.

² G. Hervé, Les brachycéphales néolithiques (Revue mensuelle de l'École d'Anthropologie de Paris, 1895), s. 24.

Vi återfinna sålunda i Frankrike samma ofullständiga blandning av lång- och kortskallar som i Norden. Samma försök ha där gjorts att i den som yngre ansedda rasen se överbringaren av yngre neolitisk civilisation; och då detta ej lyckats, har samma missmodiga föresats där som bland många nordiska arkeologer fattats: att helt lämna de antropologiska teorierna åt sitt värde.

Detta förefaller mig emellertid förhastat. Om ovanstående utredningar äro riktiga, finnas från Norden och Frankrike samstämmiga iakttagelser därom, att en gång från eller genom den europeiska kontinentens inre kortskalliga folkelement banat sig väg västerut. Mellan Seines och Öresunds mynningar ha de nått havet. Tidpunkten för denna invasion kan genom iakttagelserna i Danmark sägas ligga mellan Meglemose- och Ertebölletid, sålunda långt före flintslipandets, åkerbruket och megalitgravbygandets begynnelse. Ungefärligen vid övergången från paleolitisk till neolitisk tid uppstod sålunda inom hela den nämnda delen av det europeiska kustområdet samma blandning av brakycefaler med de kvarboende delarna av den dolikocefala urbefolkningen. Det är väl då ingen tillfällighet att Seine och Öresund också kunna sättas som de ungefärliga nordliga yttergränserna för de två sinsemellan så likartade Campigny- och Erteböllekulturerna.

Men tvenne i huvudsak rena rester av den senpaleolitiska folkstammen lämnade

denna brakycefala folkvåg kvar, den ena i sydvästra Frankrike, där den efter stenålderns slut gått sin uppblandning eller undergång till mötes, den andra på den Skandinaviska halvön, där den härskar än i dag.

Sedan ovanstående uppsats skrivits,² har en ny undersökning framkommit, som i detta sammanhang påkallar största intresse. I Antikvarisk Tidskrift för Sverige, del 20, har nämligen O. Montelius lämnat en utförlig skildring av de mandelformiga flintredskap, som han daterat till tiden före Maglemose. Han uppvisar även en stor formell överensstämmelse mellan dessa nordiska redskap och sådana, som i Frankrike äro äldre än den ovannämnda rentiden, och drager den slutsatsen, att redan då den långskalliga nordiska rasens första representanter börjat beträda vårt lands sydligaste del. Om istidens ännu beträffande områdena utanför Sverige alltför ofullständigt utredda geokronologi medger detta antagande, skulle sålunda våra förfäder ha inom svenska landamären varit delaktiga av den senpaleolitiska kulturutvecklingen genom en lång följd av årtusenden, innan den kortskalliga folkvågen rubbade de gamla förbindelserna och de epipaleolitiska kulturelementen blevo särdrag, som skilde de på den skandinaviska halvön kvarblivna ättlingarna av benåldersfolket från deras grannar.

² Medan den ännu förelåg i manuskript, ej fullt slutredigerad, anförde jag några av huvuddragen därur i en uppsats för Svenska Turistföreningens Årsskrift 1917.

UTSTÄLLNINGEN AV ÄLDRE KYRKLIG KONST I UPPSALA

AV

HENRIK CORNELL

Då notarien Ivar Widegren tog de första förberedande stegen till en utställning av äldre kyrklig konst från Uppland, kunde han väl knappast ana, vilket vittutseende företag han satte i gång. Ty genom upprepade tillägg och utvidgningar utöver det ursprungliga programmet, ytterst dikterade av materialets överraskande rikedom, kom utställningen att svälla ut till storleken av ett ansevärt museum. Den var också utan tvivel den största och praktfullaste medeltidssamling, som existerat i vårt land.

Organisation. Utställningens styrelse utgjordes av en hösten 1916 konstituerad stor nämnd, vars verksamhet inskränkt sig till kontroll över arbetsutskottet, vilket varit utställningens centrum. Under arbetsutskottet har stått ett stort antal amanuenser för vetenskapligt arbete, montering och foto-grafering m. m. samt vaktmästare. I organisatoriskt avseende bör en lärdom antecknas, som kan vara nyttig om eventuellt någon mer liknande utställning kommer att hållas. För undvikande av att utvidgningar av programmet företagas utan att nödiga medel därtill på förhand anskaffats bör kassaförvaltaren utrustas med makt och myndighet att bestämma över alla utgifter, så att ingen beställning eller annan åtgärd,

som föranleder utgift, får vidtagas utan hans godkännande. I annat fall kan en utställnings budget växa över alla bräddar, utan att det finns någon möjlighet att hindra det. Man bör ej låta vetenskapsmännen tillvälla sig all makt.

En annan olägenhet, som bör anmärkas, härflyter ur det nödtvungna användandet av frivillig eller underbetald arbetskraft. Då ingen fast anställning kan förekomma, kan utställningen när som helst bli övergiven av en eller flera medarbetare. I synnerhet blir denna olägenhet kännbar under arbetena efter utställningens slut.

Förarbeten. Utställningen omfattade kyrklig konst från Uppland från äldsta tid till omkr. år 1800. En preliminär överblick av materialet erhöles genom exerpning av anteckningar och avbildningar i offentliga samlingar, främst A. T. A., samt hos enskilda. På denna grundval beräknades utställningens omfattning, det utrymme den skulle kräva etc. Då utställningen från början var avsedd att hållas hösten 1917 i samband med reformationsjubileet — en tanke, som senare övergavs — igångsattes inventarisationsresor till de uppländska kyrkorna tidigt på våren 1917. Undersökningsresorna kombinerades med den s. k. snabbinventeringen,

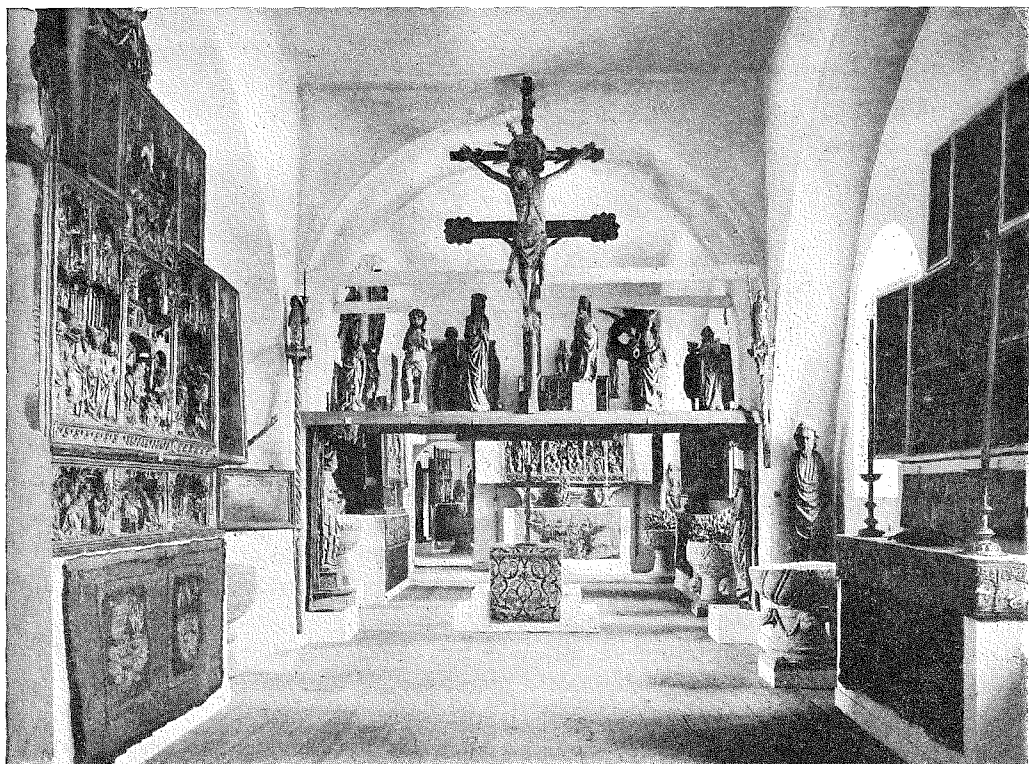


FIG. 1. KYRKSALLEN, UPPSALA UTSTÄLLNINGEN.

varigenom deras program blev något utvidgat. Däremot förekom fotografering endast i mycket liten utsträckning i motsats mot t. ex. vid Härnösandsutställningen, där även de undersökta landskapens arkitektur blev föremål för en utförlig fotografering. Här är ej platsen att ingå på frågan om snabbinventeringen. Kombinationen mellan denna och utställningsundersökningarna hade dock sina sidor. Snabbinventeringen belastade onödigtvis utställningen och måste dock av hänsyn till denna utföras i tämligen stor hast.

Efter undersökningsmaterialets insamlande kom sovrandet och utväljandet av de föremål, som skulle rekvireras till utställningen,

samt korrespondensen med församlingarna för utverkande av lån. I allmänhet skedde föremålen inpackning och avsändande genom församlingarnas egen försorg. Ömtåligare föremål packades dock av utställningens resande packmästare. Många föremål måste även konserveras innan de kunde tåla vid infraktandet till utställningen.

Lokal och montering. Under februari och förra hälften av mars inströmmade utställningsföremålen från sina respektive kyrkor till utställningen. Genom universitetets tillmötesgående hade Gustavianum upplåtits till utställningslokal. Under loppet av 1917 hade denna inretts och iordningstälts, så att den i början av 1918 i huvudsak var

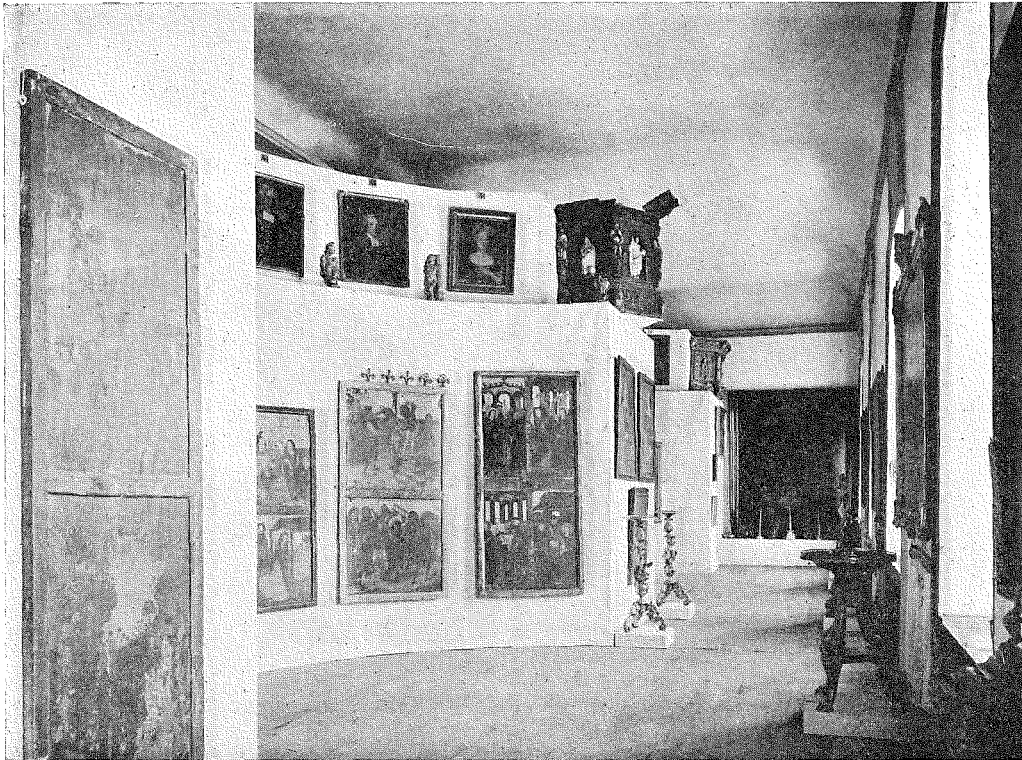


FIG. 2. MÅLNINGSSALEN. UPPSALA UTSTÄLLNINGEN.

färdig. Fullt färdig kunde den dock ej bli förrän utställningsföremålen inkommit.

De två stora salarna i Gustavianums övre våning voro de huvudsakliga utställningsrummen. Den södra var inredd till kyrksal, fig. 1, och inneslöt altarskåp och medeltida skulptur, den norra upptogs av guldsmedsarbeten, textilier och måleri. Dessa salars inredning bestämdes från början genom befintligheten av en rad järnpelare, som delade salen på längden. Då pelarraden icke stod mitt i salen utan något åt sidan erhöles i kyrksalen genom pelarnas inbyggande — liksom all annan inredning förmedelst trästomme och papp — ett lämpligt större huvudskepp och ett smalare sidoskepp.

Belysningen i kyrksalen var från början föga lämplig, då fönstren sitta rätt lågt i det höga rummet. För att råda bot på detta kläddes fönstrens nedre delar in med pappmurar med små fönster i de ursprungligas övre del. I huvudskeppet angavs tonen av de stora nederländska altarskåpen. Mellan rader av guldglänsande retabler leddes blicken upp mot fondväggens huvudaltare, som uppbar Vaksalaskåpet. Sidoskeppet var avdelat i mindre kapell, där huvudsakligen nordtyska altarskåp och skulpturverk utställdes.

Den norra stora salen, fig. 2, delades liksom den södra på längden i två hälfter, den ena rektangulär med montrar för silv-

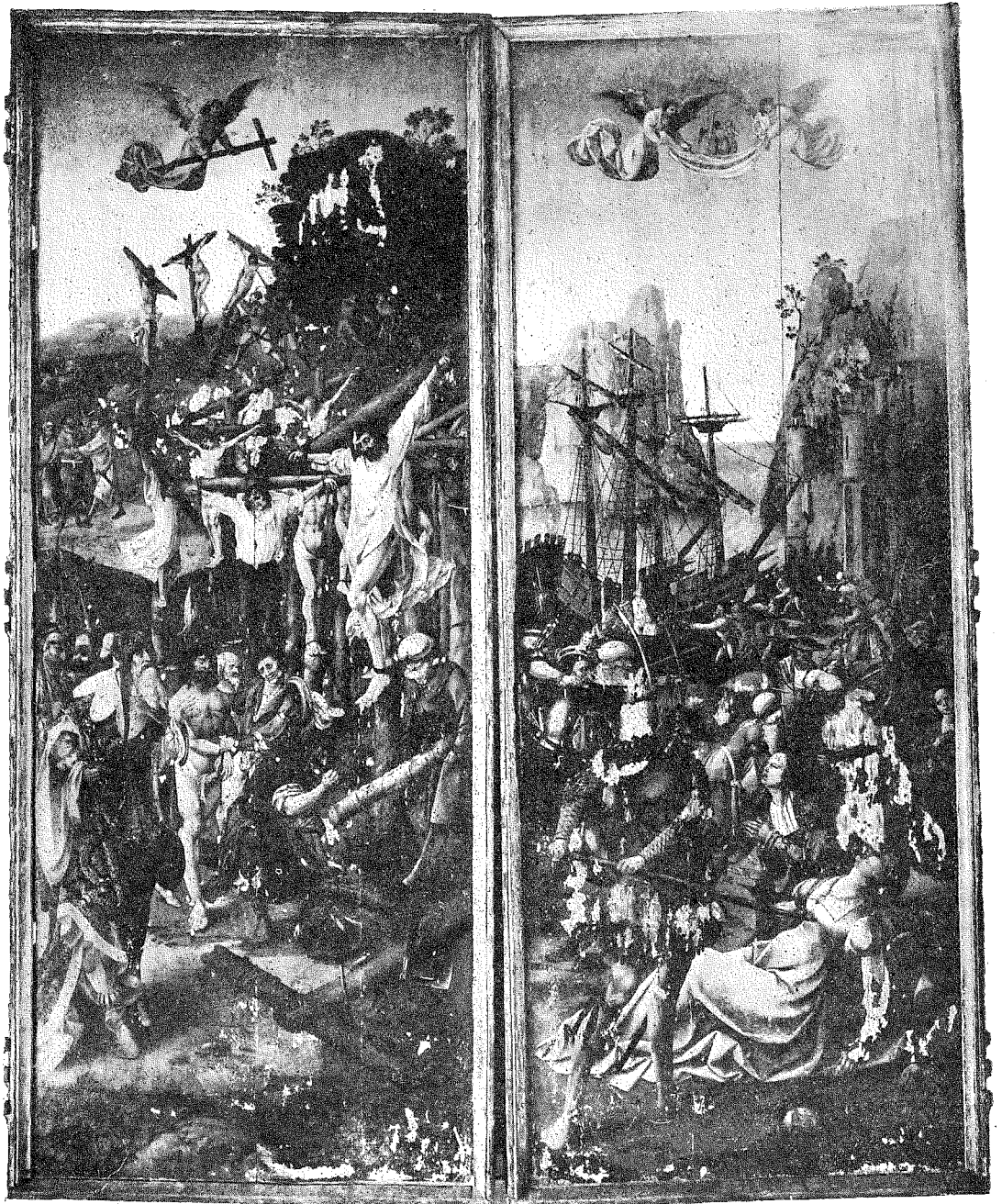


FIG. 3. TEBANSKA LEGIONENS UNDERGÅNG. URSULAS MARTYRIUM. MÅLNING PÅ ALTARSKÅPSDÖRRAR. VAKSALA KA, UPPLAND.

ret dels i fönstren, dels fritt på golvet samt utefter väggarna en låg upphöjning med plats för mässhakar och korkåpor monterade på dockor med vita mässkjortor. Salens andra del bestod av två stora halvcirkelformiga fördjupningar i fondväggen (långväggen), i vilka tavlor hängts. Ovanpå den pappbyggnad, som skilde salens båda delar och bildade halvcirklarna, utställdes predikstolar och snidade bänkskärmar från barocktiden. Kortväggarna, som bildade fond i silvergalleriets långa perspektiv, upptogs av altaren, det ena med ett altarskåp, det andra med en altaruppsats från 1700-talet med en gammal nederländsk tavla.

Det i sig självt ståtligaste rummet inom utställningen var kanske den åttkantiga kupolsalen. Här voro svenska och nordtyska altarskåp uppställda på altaren vid väggarna. En dopfunt i mitten accentuerade rummets karaktär av rundbyggnad. I Gustavianums trapphall voro barockens begravningsvapen, möbler och några porträtt anbragta i överensstämmelse med rummets slotts-karaktär. Även några andra tyngre föremål såsom dopfuntar och ett stort gravmonument av sten hade här fått sin plats. Övriga dopfuntar utställdes i kyrksalen. Den övre förstugan — rummet mellan de båda huvudsalarna — hade karaktären av vapenhus med altarskåp, sakramentshus och medeltida möbler. I ett rum en trappa upp — under kyrksalen — var biljettförsäljningen anordnad. Här utställdes också kopior i naturlig storlek av några bland Upplands märkligare runstenar — de äldsta kristna monumenten i landskapet. Monteringen skedde efter principen att såvitt möjligt skänka föremålen en naturlig miljö. Detta var emellertid stundom förenat med vissa olägenheter. Så t. ex. voro antependierna ofta anbragta på sin vanliga plats på altar-

bordens framsida, där de dock icke sutto tillräckligt skyddade. För längre tid vore ett sådant utställningssätt omöjligt. »Miljö-principen» var tydligast utbildad i kyrksalen, vars hela inredning ju försökte ge den arkitektoniska ramen för de utställda konstverken. I övriga salar kunde denna princip dock icke upprätthållas. Mässhakarnas



FIG. 4. S. ERIK, ROSLAGS BRO KA, UPPL.

långa rad verkade starkast genom sin massa. Silvret likaså, ehuru det trånga utrymmet i montrerna gjorde att de praktfulla pjäserna överröstade varann.

Materialet. Upplandskyrkornas rikedom på konstskatter var väl redan förut känd, men den samlade verkan, som utställningen gav, var dock överraskande. Upplands karaktär av altarskåpslandet par préférence framträdde sålunda med överväldigande

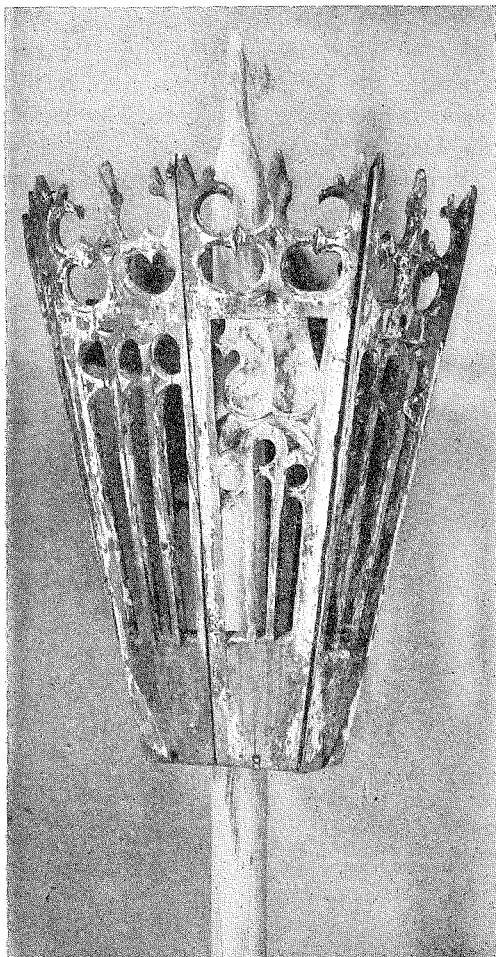


FIG. 5. LJUSTAV, V. RYDS KYRKA, UPPL.

styrka. Här skola för övrigt endast några nyupptäckta eller förut ej uppmärksammade konstverk noteras. Först märkas de vid konserveringen av Vaksalaskåpet framtagna målningarna å flyglarnas baksidor, fig. 3, väl de största och praktfullaste nederländska målningar, som man känner i vårt land. De föreställa den ena Ursulas martyrium och den andra den tebanska legionens undergång.

Av den äldre medeltidsskulpturen framkommo genom utställningen ett par madonnor av s. k. Chartrestyp. Den träsnidar-skola, som på Strängnäsutställningen representerades bl. a. av S. Olof från Hölö (1200-talet) fick nu ett tillskott i en S. Olof från Valö (kat. 134), några krucifix från Hammarby, V. Ryd och Kulla (kat. 93—95) samt en madonna från V. Ryd (kat. 130). Från 1300-talets början härröra några krucifix, som gruppera sig kring den s. k. Dalbymästaren (kat. 103 ff.). Hans skola framstår nu betydligt fylligare än förut. Till skulpturer utförda inom Etienne de Bonnueilles krets hör den ståtliga Eriksstatyn från Bro, fig. 4. Bland den synnerligen talrika skulpturen från medeltidens slut må framhållas en madonna från Skånella och dess syskonbilder samt vidare en madonna från Löts kyrka, ett sällsynt gott arbete, vars ursprung och släktförhållanden dock ännu äro outredda. — Även flera kulturhistoriskt märkliga skulpterade föremål från medeltiden bragte utställningen i dagen t. ex. ljustaven, fig. 5, från V. Ryds kyrka.

Upplands märkligaste textilier förvaras ju alltjämt i Uppsala domkyrka. Om utställningens textilavdelning icke innehöll så många särskilt märkliga enskildheter, utgjorde den i stället en sällsynt rik och representativ samling vävnad och broderi av genomsnittskvalitet.

För de flesta erbjöd väl den medeltida silversamlingens rikedom en överraskning. Icke blott dyrgripar sådana som kalkarna från Veckholm (1200-talet) eller Ö. Ryd (1300-talet) vore här att lägga märke till såsom i högre eller lägre grad vetenskapliga nyheter. Det uppländska kyrksilvret i sin helhet var förut relativt mindre känt än övriga konstarter, varför nästan hela samlingen kan antecknas som nyövrat område.

En stor samling utmärkta snickararbeten från senare århundraden voro till största delen utgångna från verkstäder i Stockholm och Uppsala, t. e. fig. 6, från Vendels kyrka.

Registrering och katalogisering. Allt eftersom de inkommande föremålen packades upp, knötos med snören lappar med ursprungsorten påskrivna fast vid varje föremål. På lappen stod även ett nummer korresponderande med motsvarande i accessionsjournalen, där föremålen samtidigt infördes. Dessa lappar borttogos först efter monteringen, då de ersattes med katalognummer. För silvrets förvaring hade särskilda säkerhetsåtgärder vidtagits. Detta magasineras ända till kvällen före utställningens öppnande i domkyrkans librarium, dit det också återfördes samma dag som utställningen stängdes.

Katalogiseringen av utställningens till ett tusental uppgående föremål kunde endast ske genom medverkan av ett stort antal — omkring 20 stycken — äldre och yngre fackmän. Katalogen är uppställd i huvudsaklig överensstämmelse med katalogerna över utställningarna i Strängnäs och Härnösand. Det rikare materialet gjorde dock en mer detaljerad indelning lämplig. Katalogen avslutas av en ikonografisk avdelning författad av Carl R. af Ugglas. Över ett hundratal föremål hade inkommit för sent för att hinna införas i katalogen. Dessa katalogiserades senare med avsikt att tryckas i ett supplement, vilket utställningens ekonomi emellertid icke tillät.

Fotografering. Som ovan framhållits försiggingo utställningens förarbeten ute i kyrkorna utan egentlig fotografering. Under utställningens lopp däremot togos mer än tusen plåtar av de utställda föremålen, vilka därigenom i allmänhet äro fullt tillräckligt fotograferade. Försäljning av kopior till enskilda och institutioner har ägt rum i



FIG. 6. DOPPFUNT, VENDELS KYRKA, UPPL.

rätt stor utsträckning huvudsakligen efter utställningens avslutande. Plåtsamlingen har inköpts av Kungl. Vitterhetsakademien.

Konservering. Vid uppäckningen infördes de föremål, som voro i särskilt stort behov av konservering i en för detta ändamål i den norra våningen en trappa upp inredd ateljé. Här avhjälpes konstverkens svåraste krämpor. Lösa delar fastsattes, smuts avlägsnades, lossnande färg fästes, överkalkningar borttogos o. s. v. Större delen av de medeltida föremålen genomgingo konserveringsateljén innan de fördes upp på sina bestämda platser.

Vakthållning. Vakthållningen bestreds av utställningens egna vaktmästare. För silveravdelningens säkerhet hade dock särskilda åtgärder vidtagits i det två detektiver alternerande bevakade densamma från kl. 7 på morgonen till kl. 7 på kvällen. Under den mörka delen av dygnet bestreds vakthållningen av två brandsoldater av vilka en försedd med elektrisk lykta patrullerade genom byggnaden under det den andre vilade. Sovplatsen med telefon var inredd i mittväggen (av pappskärmar) i silvergalleriet.

Besök och demonstrationer. För att underlätta besök i utställningen och på samma gång öka allmänhetens utbyte av densamma anordnades demonstrationer för större grupper av besökande. En sådan rundvandring genom utställningen tog i regel en timmes tid i anspråk och omfattade femtio till hundra personer stundom flera. Gruppbesöken, som ordnades på förhand, togo en mycket stor omfattning. Varje dag höllos flera demonstrationer. Det säger sig självt att de voro kanske det mest tyngande arbetet för utställningens personal. Men som led i en kyrklig konstutställnings praktiska sida äro demonstrationer nödvändiga. För huru många skulle icke de flesta bilder och föremål förbli obegripliga utan några förklarande ord. Huru många ha tid och vilja att med katalogens hjälp stava sig igenom utställningen. En levande katalog som förklarar vad bilderna föreställa, varifrån de komma, huru gamla de äro, som även påpekar deras säregna skönhetsvärde och hjälper åskådarna att bortse från skador och bristfälligheter hos de gamla sakerna, är nödvändig för att allmänheten skall få någon glädje av en utställning som denna.

Musik och föreläsningar. Framme i utställningens högkor var en liten sångläktare anbragt i bågen in mot sidoskeppet. Här hade kören sin plats vid historiska konser-

ter, som flera gånger gävos i utställningen. Under utställningens senare del kombinerades dessa med s. k. legendafnarn, varvid någon ur fornsvenskt legendarium hämtad och till nusvenska översatt legend föredrogs.

Jämsides med utställningen hölls å universitetet en serie vetenskapliga föreläsningar företrädesvis över konsthistoriska ämnen men även över kyrkomusik.

Publikationer. Katalogen (i formatet 12—18¹/₂ cm. något över 300 sidor) förelåg färdig vid utställningens öppnande. Dessutom har utställningen utgivit en samling vetenskapliga studier samt en minneskrift. Den förra »Studier i Upplands kyrkliga konst» (Stockholm 1918, 20 kr.) förelåg även vid utställningens öppnande. Förarbetena på dess utgivande hade pågått ungefär i ett år. Studierna sysselsätta sig företrädesvis med de sidor av Upplands kyrkokonst, som ej kunde bli företrädda på själva utställningen, nämligen arkitektur och monumentalmåleri. Särskilt ligger tyngdpunkten på det sistnämnda området. Studiernas senare del, som beräknas utkomma under 1919, kommer att innehålla en redogörelse för utställningens gång samt uppsatser över de på utställningen visade konstverken. Minnesskriften, som delvis gratis utdelades till gruppbesökande, innehåller ett särtryck av en kyrkoberskrivning ur Sveriges Kyrkor samt en av byggnadsrådet Curman författad efterskrift med upplysningar och råd angående den kyrkliga fornvården.

Här har utställningens verksamhet i korta drag skisserats, varvid naturligtvis många viktiga detaljer måst förbigås. Beträffande dess resultat är väl undertecknads omdöme jävigt. I stort sett har den väl dock lyckats genomföra sitt praktiska mål att verka för fornvårdens höjande genom att stärka människornas känsla för det förgångna och de minnen därav, som bevarats till våra dagar.

S M Ä R R E M E D D E L A N D E N

PORTALERNA I HVALSTADS KYRKA, VÄSTERGÖTLAND, OCH MED DESSA BESLÄK- TADE DOPFUNTAR AV ERNST FISCHER

Hvalstads intressanta kyrka i Vartofta hd., i senare tider tyvärr restaurerad genom anbringande av för den västgötska arkitekturen fullkomligt främmande trappgavlar, har tvenne romanska portaler med i sandsten huggen omfattning — en på långhuset i söder, en på tornet i väster. Båda äro av mig förut behandlade i samband med landskapets sandstensarkitektur¹, men icke placerade i sitt sammanhang med den övriga stensulpturen. Detta skulle ha blivit en längre utvikning från ämnet, som koncentrerats till Kinnekulletraktens kulturområde. Då emellertid dessa tvenne portaler äro av stor betydelse för bedömandet av skulpturen inom ett annat av Västergötlands kulturområden, det som jag kallat Gudhems-traktens, emedan häradet med detta namn utgör området kärna och emedan de stenbrott, vid vilka de olika mästarna voro verksamma, ligga inom detta härad, kan det vara av intresse att se dem i sitt konsthistoriska sammanhang.

Den södra portalen, fig. 1, med sitt egenomliga tympanon, sina kolonetter och anfangslistor är synnerligen väl bevarad och man kan ännu se spåren efter stensemälarens verktyg. Av särskilt intresse för denna undersökning är kapitälet å den inre östra kolonetten. Detta är tärningsformat med

relieferning, framställande å det västra planet ett ansikte, å det södra ett trappstegsformat ornament, fig. 4.

Trappstegsornamentet, använt som dekor på detta sätt, är icke vanligt i den västgötska romanska konsten. Det förekommer endast inom en dopfuntsgrupp, som man kan kalla Bolumsgruppen efter dess mest kända och oftast publicerade exemplar — dopfunten från Bolums rivna kyrka i Gudhems hd, nu i Stat. hist. mus., Inv. 4,674¹. Till denna grupp höra även funtarna från Rödene, nu i Stat. hist. mus. Inv. 5,629², och Härlunda, nu i Västerg. fornm. fören. kyrkliga samlingar i Edåsa kyrka, Inv. nr 15³. Alla ha en skål, som nedtill är cylindrisk, upptill firsidig. Foten, som endast är bevarad i exemplaret från Härlunda är likaledes firsidig och profilerad med en kraftig hålkål och platt rundstaf⁴. Materialet är finkornig västgötasandsten. Uttömningshål finnes, fig. 5—8.

Orneringen är nästan identisk å de tre funtarna. Den är fördelad i två fält å varje sida — ett övre å den firsidiga delen och

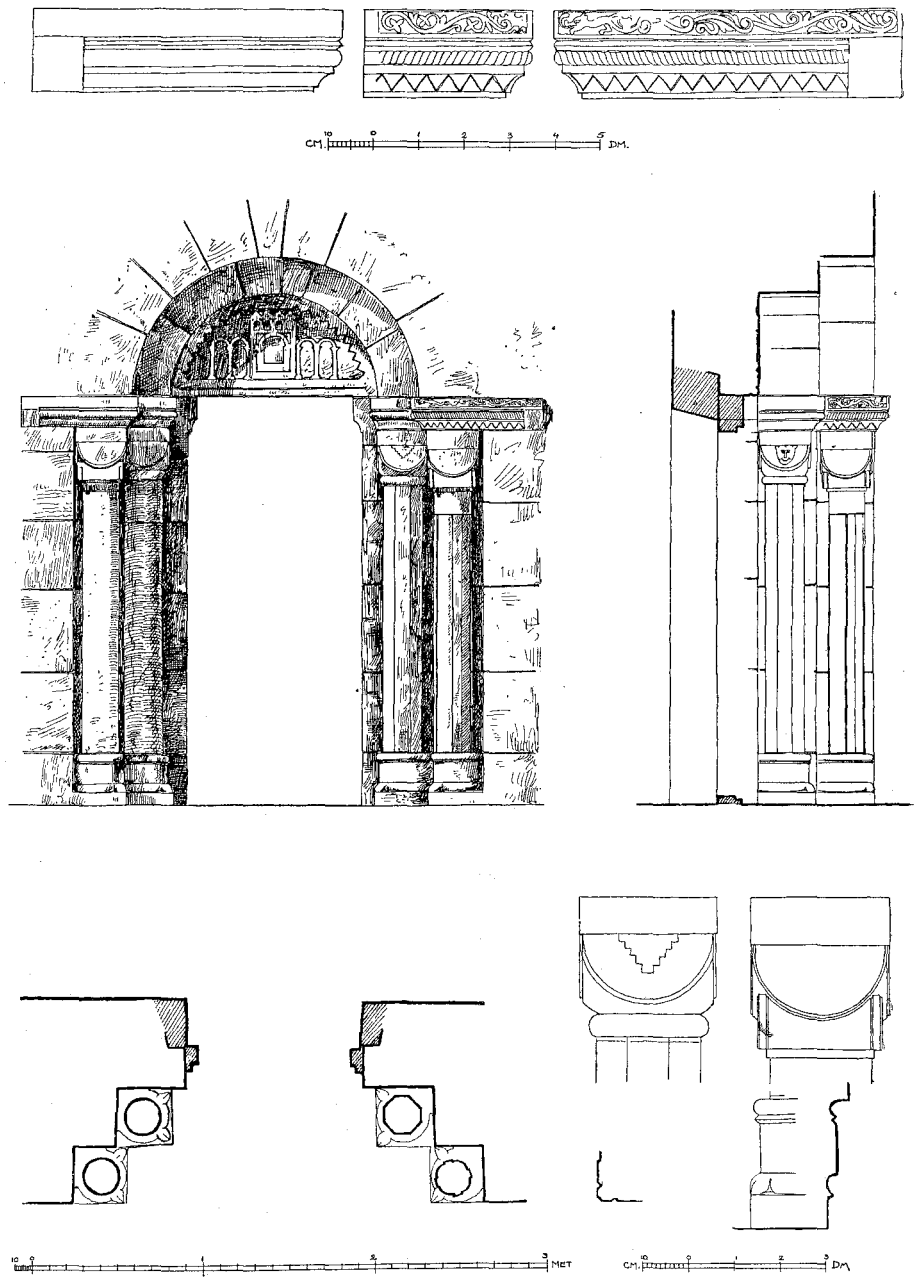
¹ Jfr Salin, Studier i ornamentik i Ant. tidskr. XI, s. 102, fig. 58. — Hildebrand, Sveriges medeltid. III, s. 485, fig. 376. — Roosval, Dopfuntar i Statens historiska museum. Sthlm 1917, s. 11—12, fig. 5—8.

² Roosval, A. a., s. 12—13, fig. 9—14.

³ Västerg. fornm. fören. tidskr. I, 3—4, s. 28.

⁴ Fischer, Västergötlands romanska stenkonst. Göteborg 1918, s. 75—6, fig. 67—9.

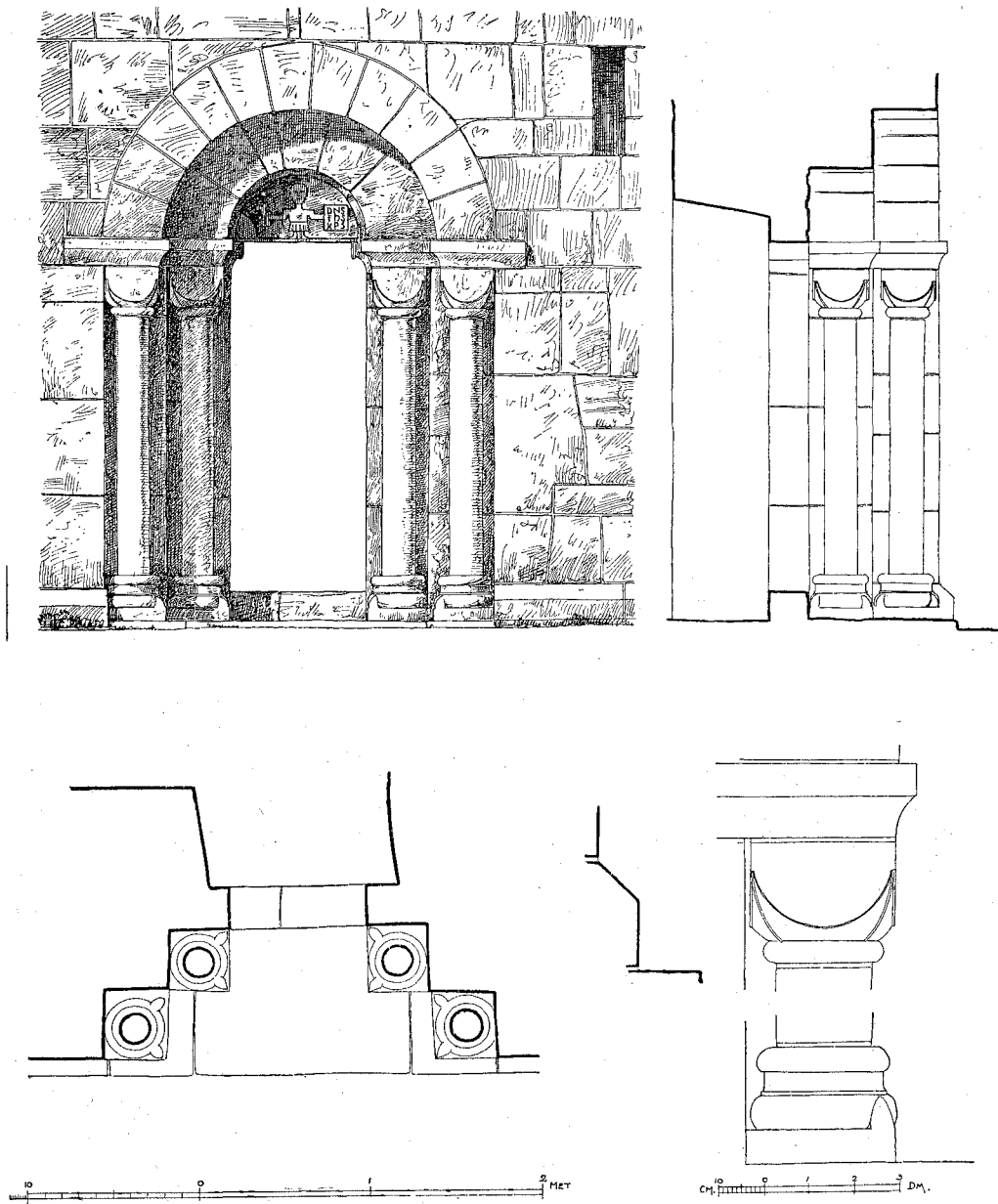
⁴ H. Rydh, som i Roosvals A. a. publicerar dessa funtar, känner icke denna funtfot, ty hon skriver, att det ursprungliga underredets utseende är okänt.



Södra Portalen. Hvalstad kyrka. Västergötland.

*W. W. 1917
Andersson*

FIG. I. SYDPORTALEN, HVALSTADS KYRKA, VGLD.



Forrportalen. Hvalstad kyrka. Västergötland.

FIG. 2. VESTPORTALEN, HVALSTAD KYRKA, VGLD. ROLAND DELIN.



FIG. 3. ANFANGSLIST, SYDPORTALEN, HVALSTADS KYRKA. ROLAND FOT.

ett nedre å den cylindriska. På ett av de övre fälten förekommer å samtliga dessa funtar ett trappstegsornament i relief, bestående av två pyramider med tre steg å vardera. Å Härlundafunten, fig. 6, är basen vänd upp och spetsen ned. Vidare förekomma ringkedjor, fyrfotade drakdjur och rankor. I de nedre framställes synda-

fallet, agnus dei, en ormliknande drake samt ett fyrfotadjur med mänskligt ansikte. Detta visar former, som äro nära släkt med det

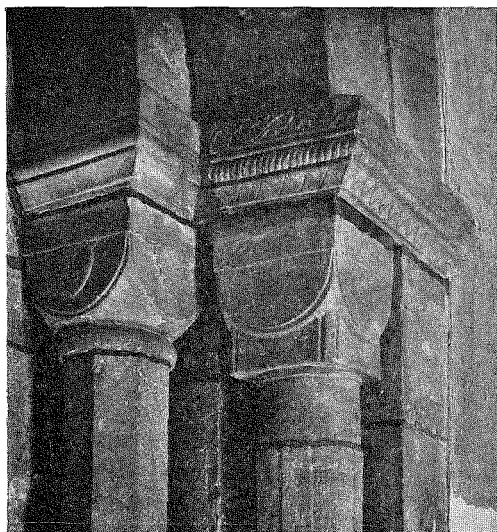


FIG. 4. KAPITÄL, SYDPORTALEN, HVALSTADS KYRKA. ROLAND FOT.



FIG. 5. DOPFUNT, HÄRLUNDA KYRKA, NU I EDÅSA MUSEUM. FÖRF. FOT.



FIG. 6. DOPFUNT, HÄRLUNDA. ROLAND FOT.



FIG. 7. DOPFUNT, HÄRLUNDA. ROLAND FOT.

ansikte, som är uthugget å Hvalstadsportalens kapital. Samma äggformade ansikts-oval med spetsig haka, samma runda, högt sittande, uppåtstående öron; näsa, ögon, ögonbryn och mun äro framställda på samma sätt. Huru detta ansikte senare utformas, visar ett fönsteröverstycke från Gökhemskyrka, Vilske hd, där öronen omformats till knoppar på en mössa. Även en annan överensstämmelse mellan portalen och dopfuntarna kan man anteckna. Portalbågens östra anfangslist är i relief ornerad med en drake, vars stjärt förlöper i en vegetabil ranka. I flera fall överensstämmer denna med drakarna å Bolumsgruppens funtar, vilka ha samma öppna gap med tjocka läppar och uträckt tunga. Både portalens och funtarnas drakar ha dessutom dessa i nacken uppstående taggar, som stundom förekomma å runstensdrakarna. Den förra är emellertid mera degenererad än de å funtarna elegant och ornamentalt tecknade. En drake, som är uthuggen å Rödenefuntten, visar emellertid en liknande degeneration. Bakkrop-

13—183171



FIG. 8. DOPFUNT, HÄRLUNDA. ROLAND FOT.

pen förlöper också här i en ormliknande slinga.

Den teknik, i vilken Hvalstads sydportal är utförd, är närmast plattrelief med tvenne parallella plan. Dock är reliefen ytterst låg.

I fullkomligt samma teknik äro även funtarna huggna.

Av dessa skäl sluter jag att Hvalstadskyrkas södra portal har utgått ur samma verkstad, som Bolumsgruppens funtar.

På grund av jämförelse med en drake å en kolonnbas, funnen i S. Pers kyrka i Sigtuna, daterar Roosval dessa funtar till 1100-talets förra hälft. Sigtunakyrkornas datering har emellertid länge varit under diskussion, och vitt skilda äro de resultat, till vilka olika forskare kommit. Så daterar Roosval S. Per till 1100-talets förra hälft,¹ Janse till omkr. år 1100², medan Cornell nyligen³ med mycket talande bevisföring fixerat dess tillkomsttid till 1080—1100. Härigenom faller Roosvals datering af Bolumsgruppen, om man icke kunde anföra andra skäl för densamma än en samtidighet med S. Per i Sigtuna.

Vid en jämförelse med Västergötlands övriga romanska stenkonst visar det sig emellertid, att denna funtgrupp kan inrangeras som ett intressant mellanled i den västgötska skulpturutvecklingen — beträffande såväl form och teknik som dekorativ utsmyckning. Till formen äro de en blandning mellan de cylindriska och firsidiga, medan foten närmast är besläktad med de av stensemästaren Othelric tillverkade funtarna — t. ex. N. Härene.⁴ — Den plattreliefteknik, i vilken funtarnas ornering är utförd, utgör ett mellanled mellan den konturnecknade decorationen och den fullt utbildade reliefen. — Den dekorativa utsmyckningen med sina vegetabla och geometriska ornament samt sina ornamentalt uppfattade

fabeldjur hänger i fråga om motivval och teknik samman med den skulpturgrupp som sammanställts med kyrkor av gruppen Söne-Gösslunda, men ansluter sig också genom framställning av syndafallet till efterföljande grupp, vars stensemästare oftast välja bibliska och legendariska motiv för sina reliefframställningar.

Av ovanstående framgår alltså, att Bolumsgruppens funtar intaga en mellanställning mellan tvenne grupper beträffande såväl form och teknik som motivval för orneringen. De ha förbindelser med både den äldre och den yngre. Dock synes stensemästaren mera ha varit bunden av den äldre traditionen. Endast spridda drag visa hän mot en ny tid.

Vi kunna alltså datera funtarna och därmed också Hvalstads kyrkas sydportal till samma tid som Roosval d. v. s. 1100-talets förra hälft eller närmare preciserat cirka 1120—1140 d. v. s. senare än de cylindriska funtarnas blomstringstid, cirka 1080—1100, samtida med plattreliefteknikens användning, cirka 1100—1130, och med stensemästaren Othelrics verksamhet cirka 1130—1170.

Tympanet i Hvalstads kyrkas västra portal framställer en stående skägglös man med en kort kjol kring höfterna. I höger hand håller han ett stavkors, i den vänstra en bok med inskrift: DNS IHS XPS. Hela framställningen är rätt utförd och naivt tecknad. Reliefen är kraftigare och kullrigare än i sydportalen.

Med detta tympanon, fig. 2, kan man jämföra ett av fälten i den bekanta funten från Ottrava kyrka i Vartofta hd., nu i Stat. hist. mus., Inv. 6056¹, vilken framställer en stående, skägglös(?) man med kort kjol kring höfterna. I sin högra uppräckt hand hål-

¹ Roosval, A. a., s. 12.

² Janse. Sigtuna stads grundläggning i Gamla svenska städer, häft 5. Sthlm 1916.

³ Cornell, Sigtunakyrkornas och Gamla Upsala domkyrkas datering i Studier i Upplands kyrkliga konst, I, Uppsala 1918.

⁴ FISCHER, A. a., fig. 79.

¹ Jfr Hildebrand, Sv. med. III. s. 484, fig. 375 samt Finnes Tor avbildad på en svensk funt i MB1. III, s. 42—7. — Roosval, a. a., s. 14—17, fig. 15—18.

ler han ett stavkors, i den vänstra en bok med en inskrift, som även löper ut på bakgrunden, fig. 9.

Dessa bägge figurer äro så identiska, att man utan tvekan kan sammanställa dem såsom utgångna ur samma verkstad och huggna av samma man.¹ Härigenom styrkes ytterligare den sena datering av Ottravafunten, som jag² velat göra gällande gent emot Roosval. Denne framstående forskare anser nämligen funten vara tillkommen omkr. år 1100 på grund av dess form samt de ålderdomliga drag, som återfinnas i funtens reliefer. För min del anser jag däremot dessa såsom reminiscenser, levande kvar i en hantverksmässig allmogekonst, och de degenererade ornamentala figurerna såsom missförstådda andra eller tredjehands efterbildningar. På denna grund kom jag till en avsevärt senare datering än Roosval. Denna bekräftas och kan ytterligare preciseras genom jämförelsen med tympanet i Hvalstads västra portal. Denna, som är anbragt i tornet, ligger i ordentligt förband med detta och är alltså samtida. Tornet åter tillhör de västgötska sandstenskyrkornas tredje grupp, som daterats till

¹ Doc. Romdahl har först fäst min uppmärksamhet härpå.

² Se hans recension av Fischer, A. a. i Svensk humanistik tidskrift, 1918, sid. 146.



FIG. 9. DETALJ FRÅN OTTRAVA KYRKAS DOPFUNT.
STAT. HIST. MUS. 6056. ROLAND FOT.

1100-talets mitt, cirka 1130—1170. Vid denna tid måste alltså även Ottravafunten vara huggen.

TVÄNNE DOKUMENT FRÅN PORSLINSFABRIKEN RÖRSTRANDS ÄLDRE HISTORIA UTGIVNA AV SUNE AMBROSIANI

I Riksarkivet i Stockholm finnes ett stort sammelband, som tillhör manufakturkontorets arkiv, med gammalt signum »Fabriksberättelser» »Hallrättsberättelser, 1736—

1742». Detta innehåller många nog så intressanta handlingar till den dåtida industriens historia. Bland dessa återfinnes jämväl de båda handlingar rörande Rörstrand,

som avtryckas här nedan. Såvitt jag har mig bekant, ha de ej av någon forskare uppmärksamrats på detta gömställe.

Ehuru intresset för alstren av den äldsta svenska fajanstillverkningen under senare årtionden varit i ständigt stigande, vilket framgår såväl av de utställningar, som anordnats av sådana, som av de pris, som de alltid kunna påräkna, när de förekomma på konst- och antikvitetsauktioner, har dessa fabrikers historia på senare år varit mycket obetydligt föremål för vetenskaplig bearbetning. Spridda bidrag och notiser torde förekomma alltsom oftast i tidskrifter, tidningar eller i utställnings- och auktionskataloger, men sedan Stråles bekanta arbete utkom på 1870—80-talen, har ingen större monografi över dessa fabriker publicerats. Det ser ut, som om man trodde, att detta för sin tid mycket förtjänstfulla verk hade uttömt ämnet.

»Hallrättsberättelser», fol. 191 ff.

*Inventarium vid Rörstrands Porcellaine
Fabrique in December Månad 1740.*

Nembl(ige)n:

Byggnaden och reparation på våningsrummen i stora huset mot sjösidan. 10,000.²
Reparation på målare- och glasurstugorne. 4,000.
Reparation på mästarens boningsrum med kök och dylikt. 2,000.
Reparation på lilla huset mot sjösidan med koker och formcammaren. 5,000.
Husets uppbyggande til stora ugnen. 4,000.
Den största ugnen. 24,000.
Nya ugnen, som innevarande åhr är å nyo uppbygd, samt nu långt större giord än tilförene, är påkastad 5,000 Dr mera än

² Värdet är angifvet i daler och öre kopparmynt.

hvad den tilförene varit utförd till. 19,000.

Sielfva husets reparerande til tak och mera dylikt. 3,000.

Lilla ugnen. 4,000,

Platzens apterande och byggande till lerets tvättande. 600.

Ett rum reparerat till stall med 8 spiltor. 300.

Nytt planck mot sjösidan med brunnens Reparation och brunnshus samt lås gångjern och stora portarne m. m. 1,000.

Åtskillige andra små reparationer, som intet så noga kunna specificeras men för instängsel och commoditeten varit nödige och vid fabriqven finnes. 1,000.

Siöbodens eller vedbodens reparerande i detta åhr med nya biälkar samt arbetslöhn. 135.

Arbetsredskap och hästar neml.:

2 st. svarta hästar à 150 Dr. 300.

1 st. dito grå. 150.

1 st. dito brun. 120.

3 st. hästtäckten med dess jordar. 9.

3 st. grimmor à 1 ¹/₃ Dr. 4.

1 st. gl. skrapa. 0: 24.

1 st. hackelsekista med knif. 12.

1 st. gl. bårsta. 0: 24.

2 st. brädlårar til hackelse och hafra. 6.

3 st. värcksehlar med alt tilbehör à 24 d. 72.

2 par d:o lokor nya och beslagne med jern à 15 Dr. 30.

2 st. skodda skåttkiärror behåldne à 12 Dr. 24.

2 st. dito gl. à 6 Dr. 12.

3 stegkiärror behåldne à 60 D. 120.

1 st. söndrig gammal. 30.

1 st. höökiärra utan juhl. 24.

2 st. sandkistor til samma kierra à 6 D. st. 12.

- 1 st. skodd värcksläda. 18.
 4 st. sandslädor á 15 Dr. 60.
 1 st. vattutunna af ek med jernband. 24.
 3 st. hästlås med nycklar à 3 D. 9.
 12 st. lijor med lijarf à 4 D. 48.
 18 st. d:o gamla à 1 D. 18.
 1 st. replijna om 12 fambnar à 16 öre. 6.
 5 st. jernskyflar à 2 D. 10.
 2 st. öhskar til vattutunan à 12 öre. 0: 24.
 2 st. tun-trattar. Dito à 16 öre. 1.
 8 st. slevfor à 6 öre. 1: 16.
 12 st. skoflar à 9 öre. 3: 12.
 8 st. skopor à 8 öre. 2.
 1 st. ny mangel. 40.
 1 st. bildthuggarbänck. 60.
 1 st. gl. hyfvelbänck. 6.
 2 st. spånthyflar. 6.
 1 st. ny bänck. 6.
 1 st. långt huggjern. 2.
 1 jernstör. 4.
 1 kofot. 3.
 2 st. lehrhackor à 2 D. 4.
 12 st. glasurqvarnhackor à 1 1/2 Dr. 18.
 2 nya dörrar med karmar à 18 D. 36.
 4 fönsterkarmar med bågar à 10 D. 40.
 Stora glasur qvarnen: nedersta kugghiulet af ek, med jern stänger försedt: 8 drillor med järnständare; 28 metall burssar med jernskrufvar; 7 par stenar; 5 baljor nedgrafna i jorden, 2 deraf nya; 2 selar med remmar af läder; 1 par skyögon; 1 skrufjern, som brukas til qvarnen; 1 fällbom med 2:ne ekstempar; alt tillsammans med sielfva rummets reparerande och qvarnens nyl. förbättrande. 3,000.
 1 st. eldraka. 10.
 1 st. d:o mindre gammal. 6.
 1 lång träck tång. 10.
 1 dito mindre. 5.
 1 kniptång. 2.
 1 d:o mindre gl. odugelig. 1.
 3 st. små kniptänger af samma sort à 2 D. 6.
 2 st. ovala vattubäljor à 9 Dr. 18.
 1 st. dahlslipsten med jernvef. 24.
 1 st. d:o gammal med trävef. 8.
 2 st. ovala vattubäljor, som brukas vid bränugnarne, à 9 Dr. 18.
 6 st. nya såar à 1 1/4 Dr. 7: 16.
 8 st. d:o gamla. à 24 öre. 6.
 7 st. koker modeller af trä à 3 Dr. 21.
 1 st. långt bord til kokers afputsning. 6.
 3 st. 4 kantskifvor at trampa lehr på à 6 Dr. 18.
 3 st. vattuembar med jernband à 4 D. 12.
 2 st. sår à 1 D. 2.
 3 st. lehrklubbar à 1 Dr. 3.
 3 st. jern att skiära lehr medh à 2 D. 6.
 2 st. sichter af jern att sälla sand i 10 Dr. 20.
 1 st. långt bord med lådor. 12.
 4 rullbräder fordrade med skin à 6 D. 24.
 3 st. rullar dertill à 1 1/2 D. 4: 16.
 2 st. jernknifvar à 1 D. 2.
 5 andra små verckjern à 1 D. 5.
 3 gips kistor af furu à 3 D. 9.
 2 st. furutrappor à 6 D. 12.
 2 st. stegar à 6 D. 12.
 2 st. modeller af trä til theriner med fot à 9 Dr. 18.
 2 st. hängliusstakar à 1/2 Dr. 1.
 1 st. liussax. 0: 16.
 1 st. 4-kantigt furubord. 3.
 1 modell till glacur qvarnen. 24.
 8 st. dräijarestohlar med alt tilbehör à 60 Dr. 480.
 50 st. afskafsjern, större och mindre à 24 öre. 37: 16.
 1 st. fihl. 1: 16.
 1 st. spitzig knif. 1.
 1 st. cirkel. 1: 16.
 1 st. vattu ämbar med jernband. 4.
 2 st. hängliusstakar à 16 öre. 1.
 2 st. dito safer à 16 öre. 1.
 24 st. ryssmattor à 1 Dr. 24.
 14 st. dito sämbre à 24 öre. 10.

Koker vid ugnarne.

- Glaserade samt något oglaserade, större och mindre tillsammans 2,729 stycken à 2 Dr. 5,458.
- 3,400 st. båttnar större och mindre à 16 öre st. 1,700.
- 168 st. segelstycken större och mindre à 16 öre. 84.
- 46,000 st. kokerpinnor vid alla ugnarne à 6 Dr. 1,000 e. 276.
- Byggnad i Laboratorium och lehr-cammaren. 200.
- 4 st. jernmortare à 18 Dr. 72.
- 3 st. stötar à 3 Dr. 9.
- 1 st. stor jerngryta. 15.
- 1 st. skumslef til thenaskes brännande. 3.
- 2 st. jernrakor à 4 D. 8.
- 6 st. jernskopor à 4 D. 24.
- 1 st. gl. knöster. 2.
- 1 st. hammare. 1: 16.
- 3 st. små jernhackor à 1 Dr. 3.
- 1 liten pust. 30.
- 1 dito större. 72.
- 1 st. puströr. 6.
- 1 sijhl att sihla suda igenom. 6.
- 1 liten sicht. 2.
- 2 st. träbaljor att sikta glasur uti. 10.
- 1 st. balance med vichtskåhler utan vichter. 60.
- 1 d:o liten med 2 E vichter. 32.
- 1 d:o utan vichter. 15.
- 3 st. panqvetter med lådor för dem som måhla à 18 Dr. 54.
- 1 stort långt bord. 12.
- 12 stohlar med påslagne listor à 1 Dr. 12.
- 3 propherviel à 12 Dr. 36.
- 1 litet färgskåp med lås och nyckel. 9.
- 1 vägguhr utan slagverck. 60.
- 4 st. dambårstar à 1 Dr. 4.
- 2 fina glasur och quaitz sicht à 18 D. 36.
- 6 dito hårsicht större och mindre à 2 D. 12.
- 2 st. dito bårstar à 12 öre. 0: 24.

- 1 st. såg med sågbock. 3.
- 1 st. stor cajutbåt med styre och åhror. 150.
- 1 st. ekbåt med åhror och styre. 60.
- 1 st. ekstock med 2 par åhror. 15.
- 1 st. gl. dito med ett par dito. 10.
- 1 lehr jern. 2.
- 1 embar med jernband. 4.
- 1 sicht och såll till lehr och sand à 1 $\frac{1}{2}$ Dr. 3.
- 12 läderembar à 6 D. 72.
- 1 stor vattuspruta med dess tilbehör. 300.
- 2 st. små dito à 5 Dr. 10.
- 4 st. räckbålster med hår uti à 12 Dr. 48.
- 4 st. dito hufvudbålster à 4 Dr. 16.
- 4 st. västgiöttäcken à 5 Dr. 25.
- 2 st. vallmarstäckan 6 Dr. 12.
- 5 st. hopslagne brädsängar à 6 Dr. 30.
- 3 dito à 6 Dr. 18.
- 8 st. hälssing stohlar à 1 $\frac{1}{4}$ D. 10.
- 3 st. gl. furubord à 4 Dr. 12.
- 1 furuskåp att hafva lius uti. 10.
- 125 tålfetter bräder i värckrummen och magazinerne at hafva godzet på à 6 Dr. 750.
- Sielfva stelligerne dertill uti alla värckständerne med arbetslöhnerne. 1,200.
- 1 stort bord med lådor. 24.
- 1 dito uti öfver målarestufvan. 18
- 1 dito i cammaren öfver dräijarestugan. 15.
- 12 st. trästohlar à 4 Dr. 48.
- 1 st. pappersskåp med 23 rum, lås och gångjern. 72.
- 1 st. dito mindre af ek med lådor. 24.

Materialer.

- 40 tunnor Bårnholms lehr à 8 Dr. 320.
- 2ne skutlaster Upsala lehr, som ännu icke är tvättat à 126 Dr. 252.
- 3ne skutlaster d:o lehr, som är tvättat och bleckt samt uti förråd i lehr-cammaren, hvilka derå betalte arbetslöhner icke mindre kunna beräknas än 300 Dr hvarje last, och belöper. 900.

40 tr hålstenssand till glasur à 1 $\frac{1}{2}$ Dr. 60.
 6 tr d:o bättre slag à 2 $\frac{1}{2}$ D. 15.
 40 L R suda till glasuren à 5 Dr. 200.
 220 R svänsk calsinerad cobold à 3 D. 660.
 25 R dito utländskt à 9 $\frac{3}{8}$ D. 234: 12.
 5 L R 19 R engelskt then à 30 D. 178: 16.
 Craparerad glasur, dels bränd dels stödt
 och dels mahlen, som icke mindre kan
 anses än till 1,500.
 Glaserat och målat gods under arbete, som
 ej mindre kan anses än 1,200.
 En gång brändt gods, sammal. 2,400.
 Svarfvad dock obrändt uti dräijare stugorna
 dito. 1,500.
 Vid Fabriqven glaserad gods, som vid brän-
 ningarne fådt någon skada, dock kan an-
 ses till 250.
 Gipsformer, som specificice vore alt för vid-
 löfftige att uptaga, men efter 1733 åhrs
 inventarium bestigit till 1,416 Dr Kop-
 parm., men sedermera många tillgiorda;
 att de åtminstone kan beräknas till 1,600.
 Summa 105,841: 24.
 Efter 1739 åhrs inventering uti boden vid
 Riddarhustorget samt det, som sedermera
 blifvit tilvärkat och ditfört enligt speci-
 ficationerna samt afdragit hvad som ifrån
 samma tid til närvarande är försålt, skal
 boden bestå af oförsålt porcellaine.
 30,507: 14. Summa 136,349: 6.
 Rörstrand d. 16. December A:o 1740.

P. LINDSTRÖM.

»Hallrättsberättelser», fol. 189.

*Förteckning uppå de arbetare och betiente,
 som finnas vid Porcellains Fabriqven,
 Januarii månad 1741.*

Värkgesällen Anders Fahlström.
 Målaregesällen Johan Casper Saur.

Målaregesällen Joachim Silfwerskoug.
 Målaregässar: Magnus Lundberg.
 Petter Schening.
 Johan Klou.
 Eric Wahlberg.
 Erik Fahlström.
 Petter Flodman.
 Johan Dahl.
 Jonas Gråberg.
 Jonas Tåman.
 Ludwig Niebert.
 Dräijaregesäller: Jöns Schytt, dansk
 Nils Andersson, dansk.
 Johan Fred. Kratzenberg,
 tysk.
 Johan Toppelius.
 Esaias Lindström.
 Jacob Bohman.
 Dräijaren Jacob Lindström.
 Dräijare gässar: Axel Åkerman.
 Brännare Håkan Engman.
 Håkan Dahl.
 Jonas Hesselman.
 Eric Hielmdahl.
 Nils Holm.
 Snickaren Eric Forsman.
 Glasurmakaren Hans Persson.
 Lertramparen Jonas Jönsson.
 Handtlangare: Axel Hake.
 Erik Lundberg.
 Jöran Sundström.
 Eric Fröberg.
 Mats Norman.
 Husdrenge Petter.
 Wacktmästaren Eric Castrin.
 Bokhållaren Petter Lindström.

Summa 37.

Rörstrand d. 31 januarii 1741.

P. LINDSTRÖM.

K U L T U R M I N N E S V Å R D

DEN DANSKA LAGSTIFTNINGEN OM SKYDD AV HISTORISKA BYGGNADSMINNEN.

Den 12 mars 1918 har utfärdats en av konung och riksdag i Danmark antagen lag »Om bygningsfredning». Då man utan överord torde kunna våga påstå, att denna lag är det märkligaste dokument i fråga om kulturminnesvård i Skandinavien, som på lång tid promulgerats, har redaktionen ansett lämpligt att här nedan återge lagen i sin helhet på originalspråket. Under kommande diskussioner om hithörande frågor kommer denna lag säkerligen att intaga en central plats och då har det ansetts lämpligt att ha den till hands i sin helhet i autentisk form.

Direktören för Nationalmuseets Anden Afdeling i Köpenhamn M. Mackeprang har i Aarsberetning for Foreningen til Norske Fortidsmindesmærkers Bevaring 1917 (tryckt 1918) lämnat en redogörelse för den diskussion, som fördes om lagen i den danska riksdagen, och om den situation, varur den vuxit fram. Som bekant är hans ämbetsverksamhet redan förut sådan, att lagen stadgat, att han skall som självskrivnen medlem ingå i »det særlige Bygningssyn», som skall föra ut lagen i livet. Han har således haft anledning att följa dess öden med särskilt intresse.

Att en lag, som tillåter ett så starkt ingrepp i den enskildes rätt som expropriation för att rädda arkitektoniska eller kulturhistoriska värden åt samhället, enstämmigt

antagits av den danska riksdagen, visar vilket starkt historiskt sinne utvecklat sig på senaste år i vårt södra broderland.

De principer, som lagts till grund för denna lagstiftning, ställdes icke under diskussion i riksdagen, men väl frågor som stodo i samband med rätt till ersättning för de förluster, som åsamkas ägaren genom det særlige Bygningssyns åtgärder, och de bördor, som staten kunde komma att ådraga sig genom utfärdandet av sådan lagstiftning. Man gav § 6 till slut den formulering, som lagen här nedan innehåller, och tror sig därmed ha funnit en lycklig form.

Ryktesvis förmåles, att det ej skall dröja så särdeles länge, innan man i Norge kommer att vidtaga lagstiftningsåtgärder i hithörande ämnen, förmodligen i nära överensstämmelse med den danska lagen.

Det særlige Bygningssyn består av A. P. Weis »departementschef i undervisningsministeriet» som ordförande, Nationalmuseets Anden Afdelings direktör M. Mackeprang, byggnadshistorikern V. Lorenzen samt de kända arkitekterna H. Storck och M. Borch. En av dess första åtgärder har varit, att i ett cirkulär fastslå, vad det menar med »Arbejder, der gaar ud over almindelig Vedligeholdelse», som i praktiken ofta nog kan vara svårt att med bestämdhet avgöra. Cirkuläret finnes här nedan avtryckt efter lagtexten.

Vi Christian den Tiende, af Guds Naade Konge til Danmark, de Venders og Goters, Hertug til Slesvig, Holsten, Stormarn, Ditmarsken, Lauenborg og Oldenburg,

Gøre vitterligt: Rigsdagen har vedtaget og Vi ved Vort Samtykke stadfæstet følgende Lov:

§ 1. Undervisningsministeriet lader udarbejde en stedordnet Fortegnelse over verdslige Bygninger eller Bygningsdele, der skal undergives en begrænset Fredning. Paa Fortegnelsen, der revideres hvert 5te Aar, maa til enhver Tid kun optages Bygninger eller Bygningsdele, som har kunstnerisk eller historisk Værdi og tillige som Regel er over 100 Aar gamle.

§ 2. De paa denne Fortegnelse opførte Bygninger (Bygningsdele) deles efter deres større eller mindre kunstneriske eller historiske Værdi i to Klasser, omfattende

A. Bygninger, hvis Værdi i ovennævnte Henseende maa siges at være saa fremragende, at deres Nedrivning, Forvanskning eller Vanrøgt vilde medføre en betydelig Mindskning af Nationens Kulturskatte.

B. Bygninger, hvis Værdi vel er mindre fremragende, men hvis Bevaring dog er af væsentlig Betydning.

Afgørelsen af, om en Bygnings Værdi i fornævnte Henseende er tilstrækkelig stor til, at Bygningen skal optages paa Fortegnelsen, saavel som Afgørelsen af, om den skal henføres under Klasse A. eller Klasse B., træffes af Ministeren efter Indstilling af det i § 3 omhandlede særlige Bygningssyn, og Spørgsmaalet kan ikke af de paagældende indbringes for Domstolene.

§ 3. Til Prøvelse af alle Spørgsmaal vedrørende Bevaring af de paa Fortegnelsen opførte Bygninger eller Bygningsdele ned sættes af Undervisningsministeriet en Kommission, »det særlige Bygningssyn», paa 5

Medlemmer, blandt hvilke skal være Direktøren for Nationalmuseets 2den Afdeling og en af Kunstakademiet udpeget Arkitekt, meden et Medlem skal opfylde Betingelserne for at udnævnes til Dommer i en Overret. Ministeriet beskikker Kommissionens Formand.

§ 4. Optagelse paa Fortegnelsen forkyn des Ejerne og Brugere af de paagældende Bygninger efter Reglerne om Dommers Forkyndelse med udtrykkelig Angivelse af, hvilke Bygninger eller Bygningsdele der skal fredes. Der tilstilles derhos hver Ejer og Bruger et Eksemplar af Loven. Et Eksemplar af Fortegnelsen skal sammen med Loven tilstilles Kommunalbestyrelsen for den paagældende Kommune, Bygningskommissionen og Politimesteren. Desuden gives der Retsskriveren Meddelelse om, hvilke i Retskredsen beliggende Bygninger der er opført paa Fortegnelsen. Retsskriveren noterer paa Ejendommens Folio i Skøde- og Panteregisteret, at Bygningen er undergivet begrænset Fredning i Henhold til nærværende Lov, med Tilføjelse om, under hvilken Klasse Bygningen er opført. Han er pligtig til at give »det særlige Bygningssyn» Meddelelse om Ejerskifte.

§ 5. Ønsker Ejeren af en paa Fortegnelsen under Klasse A. eller B. henhørende Bygning helt at nedrive denne, skal han 6 Maaneder forud give Bygningssynet Meddelelse herom. Finder dette, at der ikke er tilstrækkelig Grund til at modsætte sig Bygnings Nedrivning, giver det Ministeriet og Ejeren Meddelelse herom, og Ejeren kan efter Modtagelsen af denne Meddelelse paabegynde Nedrivningen. Finder Bygningssynet derimod, at Bygningen afgjort fortjener at bevares, gør det Indstilling derom til Ministeriet, der da ved Bevilling paa Finansloven eller, hvis Udgiften vil overstige 20,000 Kr., ved særlig Lov kan søge den

erhvervet for det offentlige, eventuelt ved Ekspropriation; Ejeren kan i dette Tilfælde ikke paabegynde Nedrivningen, før det er endeligt afgjort, at det offentlige ikke ønsker at erhverve Bygningen.

§ 6. Agtes der paa en af de under Klasse A. henhørende Bygninger foretaget Arbejder (herunder delvis Nedrivning), der gaar ud over almindelig Vedligeholdelse, er Ejeren pligtig til mindst 8 Uger i Forvejen at indsende Meddelelse herom ledsaget af Beskrivelse i to Eksemplarer til det særlige Bygningssyns Formand og har ikke Ret til at tage fat paa Arbejdet, før Bygningssynets Svar foreligger. Dersom Bygningssynet finder, at de foreslaaede Arbejder vil medføre Forandringer i Bygningens Stil, Karakter eller historiske Betydning, kan det nægte Ejeren Tilladelse til at udføre Arbejderne anderledes end efter en af Bygningssynet godkendt Plan. Medfører denne Plan, at Udgifterne ved Arbejdet øges, skal Planen forelægges Ministeren til Godkendelse. Hvis Bygningen ikke er Statsejendom, skal den fremkomne Udgiftsforøgelse — derunder Forøgelse af Udgiften til Tegning og Overslag — af Bygningssynet godtgøres Ejeren, forsaavidt han ikke faar Vederlag for Beløbet gennem Bygningens forhøjede Nyttевærdi. Paa samme Maade godtgøres det yderligere Tab, Ejeren maatte komme til at lide ved de foretagne Ændringer i hans Forslag. Bygningssynet har Ret til uden Udgift for Ejeren at lade foretage de til Forslagets Prøvelse nødvendige Undersøgelser mod at godtgøre den derved mulig paaførte Skade. Ligeledes er Synet berettiget til at lade det udførte Arbejde afsyne.

§ 7. Er en Bygnings Værdi som kunstnerisk eller historisk Mindesmærke særlig fremragende, kan Bygningssynet, naar Ejeren eller Besidderen er villig til at underskrive en Deklaration, hvorved Bygningen

henlægges under Nationalmuseet som fredet Mindesmærke, og hans Forhold i øvrigt ikke taler mod en saadan Ordning, gøre Indstilling til Ministeriet om, at en større eller mindre Del af de med en sagkyndig Istand-sættelse eller nødvendig Vedligeholdelse forbundne Udgifter arholdes af en paa Finansloven dertil særlig given Bevilling. Overstiger Beløbet 20,000 Kr., bliver dette at bevilge ved særlig Lov.

§ 8. Agtes der paa en af de under Klasse B. henhørende Bygninger udført Arbejder, der gaar ud over almindelig Vedligeholdelse, er Ejeren pligtig til 8 Uger inden Arbejdets Paabegyndelse at indsende Meddelelse herom ledsaget af Beskrivelse i to Eksemplarer til det særlige Bygningssyns Formand. Finder Bygningssynet, at de foreslaaede Arbejder vil medføre Forandringer i Bygningens Stil, Karakter og historiske Betydning, lader det uden Udgift for Ejeren Forslaget gennemgaa og tilbagesender det med sine mulige Ændringsforslag. Skønner Bygningssynet det nødvendigt, lader det Bygningen undersøge inden Udløbet af nævnte Frist. Den herved mulig paaførte Skade godtgøres Ejeren af Bygningssynet. Ønsker Ejeren ikke at følge Bygningssynets Raad, skal han give det Meddelelse derom.

§ 9. Beskadigelser, der med Ejeren eller Brugerens Vidende og Villie tilføjes en paa Fortegnelsen under Klasse A. henhørende Bygning, kan Bygningssynet, naar Hensynet til Ønskeligheden af Bygningens uforandrede Bevaring kræver Beskadigelsen fjernet, under sin Ledelse lade udbedre paa Ejeren eller Brugerens Bekostning, saaledes at Bygningen saa vidt muligt bringes tilbage til den Tilstand, hvori den befandt sig, inden Beskadigelsen fandt Sted; det dertil medgaaede Beløb kan inddrives hos Ejeren eller Brugeren ved Udpantning.

§ 10. Erfarer Bygningssynet, at en paa

Fortegnelsen under Klasse A. henhørende Bygning vanrøgtet, skal det lade den undersøge, og hvis det da skønnes nødvendigt, kan det med Ministerens Samtykke paalægge Ejeren at foretage den til Bygningens Bevaring fornødne Istandsættelse idenfor en rimelig Frist. Er det paabudte Istandsættelsesarbejde ikke udført inden Fristens Udløb, kan Synet lade det foretage paa Ejerenes Bekostning, og det dertil medgaaede Beløb kan inddrives hos ham ved Udpantning. Dersom Udgifterne overstiger, hvad den økonomisk og teknisk nødvendige Istandsættelse vilde kræve, godtgøres det overskydende Beløb Ejeren af Bygningssynet overensstemmende med Reglerne i § 6.

§ 11. Enhver ved Brand eller anden Ulykke foraarsaget Skade paa en af de paa Fortegnelsen under Klasse A. eller B. henhørende Bygninger skal af Ejeren eller Brugeren ufortøvet meddeles Bygningssynet, der derpaa snarest muligt lader Skaden syne. Ved den eventuelle Istandsættelse af Bygningen er Ejeren pligtig til at følge de i §§ 6 og 8 givne Regler.

§ 12. Kan der ikke opnaas Enighed mellem Ejeren og Bygningssynet om Størrelsen af en Ejeren tilkommende Godtgørelse eller Erstatning, fastsættes Beløbet af uvildige af Retten udmeldte Mænd.

§ 13. Kommunalbestyrelser, Bygningskommissioner og Politimestre, der bliver bekendt med et Forhold, hvorom det i Medfør af de foregaaende Paragraffer maatte have Interesse for Bygningssynet at komme til Kundskab, skal uopholdelig give Synet Meddelelse herom.

§ 14. Bygningssynet indsender aarlig til Undervisningsministeriet Beretning om sin Virksomhed, hvilken Beretning trykkes og tilstilles Rigsdagen samman med den i Henhold til § 2 udarbejdede Fortegnelse over de lovbeskyttede Bygninger.

§ 15. Det Beløb, som er nødvendigt til Afholdelse af de med det særlige Bygningssyns Virksomhed forbundne Udgifter, bevilges paa Finansloven.

§ 16. Den, der findes skyldig i Overtrædelse af nærværende Lovs Bestemmelser, ikendes Bøder indtil 10,000 Kr. Sagen behandles som offentlig Politisag.

§ 17. Under »det særlige Bygningssyn» henlægges de i historisk Henseende vigtige Fæstningsværker.

§ 18. Denne Lov, der ikke gælder for Færøerne, træder straks i Kraft.

Hvorefter alle vedkommende sig have at rette.

Givet paa Amalienborg, den 12te Marts 1918.

Under Vor Kongelige Haand og Segl.

Christian R.

(L. S.)

S. Keiser-Nielsen.

Til nærmere Forstaaelse af den Bygningssynet ved Bygningsfredningslovens § 6 tillagte Beføjelse til at nægte Tilladelse til Udførelsen af saadanne af Ejeren foreslaaede Arbejder, der vil medføre Forandring i Bygningens Stil, Karakter eller historiske Betydning, finder Synet Anledning til at bemærke følgende.

Medens det som Regel næppe vil kunne være Genstand for Tvivl, om et Arbejde, hvorved Bygningen ændres, har den angivne Virkning eller ikke, er der paa den anden Side Tilfælde, hvor en saadan Tvivl naturligt vil gøre sig gældende, idet den almindelige Bevidsthed ikke med Sikkerhed kan dømme om Foranstaltningens indgribende Karakter.

For saa vidt muligt at sikre sig, at Ejeren i de enkelte Tilfælde drager Grænsen for sin Anmeldelsespligt paa rette Maade, finder Synet at burde henlede Opmærksom-

heden paa efternævnte Foranstaltninger som faldende inden for Synets Myndighedsomraade, uden at man dog derved tilsigter en udtømmende Angivelse af alle de Grænsetilfælde, som maa henregnes til den her behandlede Kategori.

A. UDVENDIGT ARBEJDE:

Kalkning eller Maling af Façaderne (heri indbefattet Vinduer og Døre) med en anden Farve end den i Øjeblikket værende; Pudsning af Murflader, der hidtil har staaet upudsede; Forandring af Tækkematerialet, f. Eks. Skifer i Stedet for Tegl, røde Tegl-

sten i Stedet for glasserede og lign.; Ændring af Døre eller Vinduers Rudeinddeling og Indfatning; Opsætning af større Skilte, der gør Indgreb i Façadens Arkitektur.

B. INDVENDIGT ARBEJDE:

Overhvidtning eller Ommaling af malede Dekorationer; Fjernelse af gamle, malede Tapeter eller Gobeliner, der hører til Værelsernes oprindelige Udstyr; Nedhugning eller Tildækning af gamle Stuklofter; Fjernelsen av gamle Døre eller Kaminer.

A. P. WEISS, FORMAND. M. MACKEPFRANG.

H. STORCK. M. BORCH. V. LORENZEN.

KOMMITTÉ FÖR ÅSTADKOMMANDET AV EN FÖRBEREDANDE INVENTERING AV VÅRT LANDS KYRKOR

Enligt gällande lagstiftning är det för närvarande så ordnat i vårt land, att de föremål, som finnas uppförda på kyrkans inventarieförteckning, åtnjuta det skydd mot förskingring och skadegörelse, att pastor i församlingen är under ämbetsansvar skyldig att svara för alla på denna lista uppförda föremål. Således om det finnes inventarieföremål inom en kyrka, som vid biskopens visitation avföras från inventarieförteckningen, undandragas de därmed — de må äga hur högt historiskt eller konstnärligt värde som helst — varje lagstadgat hägn. Utsätts de för vanvård eller förskingring, kan ej någon ställas till ansvar för vad som hänt dem.

Inventeringar, som av olika anledningar under senare år företagits av konsthistoriskt sakkunniga i våra kyrkor, ha ådagalagt att på många platser finnes mycket av såväl kultur- som konsthistoriskt värde, som ej vore uppfört på dessa kyrkornas officiella inventarielistor.

Således en nära till hands liggande åtgärd att skaffa det under nuvarande förhållande enda möjliga skyddet åt en stor mängd för vår odlings historia viktiga föremål i våra kyrkor vore att inrikta sig på att genom sakkunniga fastslå, vad som i de olika kyrkorna vore av den beskaffenhet, att det ägde betydelse för landets kultur- eller konshistoria, och — sedan detta skett — vidtaga sådana mått och steg, att så beskaffade föremål bleve uppförda å kyrkornas inventarielistor.

På grund av ett från fru Anna Boberg utgången initiativ, framkallat av erfarenheter från besök i många svenska kyrkor, av vilka ett flertal i ovan berörda hänseende företett bedrövliga exempel på vanvård, har våren 1918 till realiserandet av denna tanke bildats en kommitté med säte i Stockholm. Dess ordförande är kronprinsen. Medlemmar äro prins Eugén, ärkebiskop Natan Söderblom, riksantikvarien, gene-

raldirektören i byggnadsstyrelsen Carl Möller, byggnadsråden I. G. Clason och S. Curman, arkitekten och fru Ferdinand Boberg samt professor J. Roosval. Den sistnämnde är sekreterare och skattmästare är arkitekten Boberg.

Kommittén har vänt sig till landets samtliga biskopar med anhållan om deras medverkan i respektive stift dels genom att ingå som medlemmar i kommittén dels genom att fungera som ordförande i arbetsutskottet, då detta sammanträder i stiftsstaten. På denna önskan ha samtliga givit ett tillmötesgående svar.

Till arbetsutskott har utsetts herrar Curman, Boberg och Roosval och dessa ha till sin sekreterare antagit amanuensen fil. lic. Sigurd Wallin.

Medlen till realiserandet av det omfattande företaget äro redan till stor del på enskild väg — länsvis eller stiftvis — ställda till kommitténs förfogande, och de listor, som efter undersökningarnes fullföljande innehålla de föremål, som skola uppföras på inventarielängderna i kyrkorna, skickas genom domkapitlet till kyrkoherdarna med anma-

ning till dessa, att göra behövliga kompletteringar å inventarieförteckningen. De genom kommittén upprättade listorna komma att i dublettexemplar förvaras både hos domkapitlet och rivsantikvarien.

Det första tillfället att pröva hur man borde gå tillväga med arbetena i fältet i och för denna snabbinventering gavs under förarbetena till utställningen av äldre kyrklig konst från Uppland i Uppsala våren 1918. Sedan dess ha inventeringar företagits av docenten H. Kjellin tillsammans med studenter från Lund i Skåne, av amanuensen Anders Billow i f. d. Kalmar stift och i delar av Linköpings stift, i Värmland av doc. H. Kjellin, i delar av Härnösands stift av intendenten Eric Festin. Därjämte har samarbete etablerats med Göteborgs stads minnesutställning i samband med förarbetena till denna utställnings avdelning för kyrklig konst.

För vissa landsdelar är inventeringen redan utförd genom det utförligare verket »Sveriges kyrkor». Den nu igångsatta inventariseringen utgör samtidigt en förberedelse till detta stort anlagda företag.

K. MAJ:TS UTSLAG I ÄRENDET ANGÅENDE ÅKERS KYRKAS RESTAURERING

Det i föregående häfte av tidskriften refererade betydelsefulla kyrkorestaureringsärendet för Åker i Södermanland har sedermera fått sin formella avslutning genom K. Maj:ts utslag, givet i skrivelse till byggnadsstyrelsen den 9 juli 1918. Byggnadsstyrelsen hade i likhet med riksantikvarien ansett sig icke böra avstyrka nådig fastställelse å restaureringsförslaget trots de konstaterade oegentligheterna, emedan enligt vad som uttrönts det moraliska ansvaret ej låge på de formellt ansvariga, pastor och byggnadskommitterade, utan snarast å arkitekten,

hovintendenten Gustaf Lindgren. Byggnadsstyrelsen hemställde därför »att K. Maj:t täcktes låta vid det skedda bero, dock under uttalande av misshag med den skedda uraktlåtenheten». K. Maj:ts svar innehålls i följande passus: »Vid föredragning av detta ärende har Kungl. Maj:t, som funnit anmärkningsvärt, att en del restaureringsåtgärder vidtagits utan att nådigt tillstånd därtill erhållits, likväl med hänsyn till förekommande omständigheter velat låta bero vid vad i detta avseende åtgjorts.»

KULTURHISTORISKA FÖRENINGARNE

FÖRENINGEN FÖR SVENSK KULTURHISTORIA

Kort före jul förra året väcktes inom en krets yngre vetenskapsmän i Stockholm den tanken, att man borde söka skaffa en organisation för att bereda möjligheter för publikationer åt forskare inom de rent kulturhistoriska arbetsområdena. Visserligen voro förhållandena särskilt mörka, då prisstegringar syntes lägga allt större krav på indragning och begränsning. Men å andra sidan icke fick man väl rygga tillbaka för svårigheterna, utan man borde i stället söka anpassa sig efter de nya förhållandena och skaffa nya utvägar.

Långvariga förhandlingar förde till utformandet av det program och de riktlinjer, som sedermera publicerats i den av föreningen utgivna broschyren nr 1. Sedan programmet var genomarbetat, sökte de diskuterande vetenskapsmännen anknytning till disponenten Carl Sahlin, vilkens intresse och välvilja för det kulturhistoriska forskningsarbetet sedan gammalt var dem bekant för att få ledning och stöd. Sedan de sista organisationsåtgärderna därefter preliminärt ordnats, inbjöds ett antal intresserade till sammanträde fredagen den 12 april 1918 på Strand Hotell i Stockholm, för att fastslå föreningens arbetsformer.

Detta sammanträde öppnades av Livrustkammarens föreståndare frih. Rudolf Cederström, som tackade de närvarande för att de hörsammat kallelsen så mangrant. Han redogjorde för de förberedande arbetena,

och varthän man syftat med dessa. Till att leda aftonens förhandlingar utsågs riksantikvarien Oscar Montelius och till protokollförare fil. d:r Sune Ambrosiani.

Ordförandens första åtgärd blev att klubbfa de närvarandes beslut att bilda »Föreningen för svensk kulturhistoria». Förslaget till stadgar genomgicks och antogs. Till styrelse valdes: ordförande f. riksantikvarien Oscar Montelius, vice ordförande disponenten Carl Sahlin, sekr. fil. doktor Sune Ambrosiani, skattmästare direktör Carl Ramström, femte styrelseledamot byråchefen Elis Sidenbladh, till suppleanter bankdirektör J. Arfwedson och häradshövding M. Carlsson. Till rådsmedlemmar i den allmänna sektionen fil. doktor Nils Lithberg, fil. doktor Edv. Hammarstedt, frih. Rudolf Cederström, docent Sune Lindqvist, fil. doktor Birger Nerman och fil. lic. Gustaf Hallström, i den kulturminnesvårdande sektionen antikvarien Otto Frödin, amanuensen Sigurd Erixon, fil. lic. Martin Olsson och arkitekt E. Fant.

Sedan föreningsärendena fort och enigt slutbehandlats, höll fil. lic. Martin Olsson föredrag om »Kistformer från Riddarholmskyrkan i Stockholm», som närmare refereras å annat ställe i denna tidskrift, sid. 37 f. Föredraget belystes av ett stort antal skiotikonbilder.

Föreningens första allmänna sammanträde hölls under ordförandeskap av f. riksantikvarien Oscar Montelius i Svenska läkarsällskapets hörsal den 7 maj 1918. Aftonens

föredrag hölls av fil. d:r Nils Lithberg om »Till allmogekulturens geografi», vilket utgör denna årgångs första avhandling. Föredraget var rikt illustrerat med ljusbilder. Efter detsamma yttrade sig frih. R. Cederström, som betonade, att de kulturgeografiska områdena säkerligen icke få anses så konstanta, utan växlat betydligt under olika tider. Exempelvis hava utbredningsområdena för de varandra avlösande jaktvapnen stålåge och lodbössa helt olika gränser här i Norden. Av medeltidens och 1500-talets stålåge intränga över Norge västeuropeiska former i vissa trakter av Sverige, medan beträffande 1600-talets lodbössa svenska former äro förherrsande i stora delar av Norge. Detta tydligen i sammanhang med de olika ländernas politiskt-ekonomiska expansionskraft — samt påvisade, huru på lodbössor från södra Sverige, Göttinge och Småland, detaljformer av växt- och centraleuropeisk härkomst växla med varandra på fullkomligt samtidig tillverkning till synes alldeles utan lagar. — I diskussionen deltog därjämte amanuensen Sigurd Erixon.

Föreningen har utom själva programskriften: *Föreningen för Svensk kulturhistoria* (= Broschyren n:o 1) 16 sidor liten oktav, som utdelas, som n:o 2 i broschyrserien utgivit:

Förteckning över fornminnes- och kulturhistoriska föreningar i Sverige samt deras styrelseledamöter 19¹/₁₈, upprättad av Sune Ambrosiani, 24 sid, pris 1 kr.

Av denna framgår huru stora kulturhistoriska intressena äro i Sverige. Det fanns nämligen vid årskiftet 1917—18 ej mindre än cirka 75 dyliga föreningar utom åtskilliga mindre, som ej kommit till förtecknarens kännedom. Närmare femhundra (500) personer äro medlemmar i dessa föreningars styrelser. Broschyren erhålles genom bokhandeln hos A. B. Svenska Teknologföreningens förlag.

UPPLANDS FORMINNESFÖRENING.

Vid årsmötet i Upsala i april vidtogos betydande förändringar i styrelsens sammansättning. Tre nya medlemmar utsågos. En ledig plats efter kanslissekreterare Sölve Berger, som genom döden avgått, skulle återbesättas, och därjämte drogo sig nu föreningens mångåriga ordförande prof. Axel Erdman och godsägaren frih. Emanuel Cederström på Krusenbergs berg, som väl varit med i Föreningen från dess första dagar, sig tillbaka. Dessutom ansåg sig prof. Oscar Almgren ej längre vara i tillfälle att uppehålla sekreterartjänsten, dock lämnade han icke därmed fullständigt styrelsen, utan fortfar att vara ledamot i densamma. I de avgäendes ställe valdes landssekreteraren greve Knut Hamilton till ordförande, invaldes disponenten Carl Sahlin, prof. Otto von Friesen och bibliotekarien Oscar Lundberg i styrelsen och den sistnämnde utsågs tillika till sekreterare.

Något bygdemöte hade under det förflutna året icke kunnat anordnas. Som ersättning för detta av föreningens medlemmar uppskattade tillfälle att stifta bekantskap med en del av landskapets kulturhistoria hade tillfälle beretts ledamöterna att våren 1917 delta i en av sydvästra Upplands fornminnesförening anordnad utflykt till Utö och Grönsö vid Mälaren. År 1918 hindrade även samma skäl att anordna ett bygdemöte. I stället företogs en färd till Stockholm för att bese några av dess mer betydande minnesmärken under sakkunnig ledning.

I årsberättelsen meddelades, att universitetsmyndigheterna antagit föreningens erbjudande att deponera lämpliga delar av Upplandsmuseets samlingar i museet för Nordiska fornsaker och kontrakt om de positionen har av bägge parterna underskrivits.

Denna överenskommelse innebär, att, när nu de kulturhistoriska samlingarna skola uppställas i Gustavianum, intet formellt hinder möter att på lämpligt vis i ett sammanhang uppställa de i staden befintliga samlingarna vare sig de tillhöra universitetet eller Upplands fornminnesförening.

Mötet avslöts med en diskussion om möjligheterna att i Uppsala anordna ett fri-luftsmuseum av gårdar och byggnader från föreningens verksamhetsområde.

Att just nu giva sig in på att realisera denna fråga, väckte betänkligheter, särskilt med hänsyn till föreningens svaga ekonomi. Eljest vore ju detta ett önskemål, som länge hägrat vid horisonten, och vars realiserande förr eller senare otvivelaktigt komme att ske.

SÖDRA HALLANDS HEMBYGDS- OCH FORNMINNESFÖRENING.

Denna förening, som har sitt säte i Lahlholm, har redan under det års tid, som den varit i verksamhet, lyckats erhålla ett icke obetydligt antal museiföremål. Dels för att skaffa dem ett hem och dels för att ytterligare öka samlingarna har föreningen anhållit hos regeringen att få anordna ett lotteri. Föreningen framhåller som särskild anledning att nu större inköpsmedel ställas till dess förfogande, att en mängd kulturhistoriskt intressanta föremål under nuvarande förhållanden berövas landskapet genom kringresande uppköpare för så vitt icke föreningen ägde förmåga att för sitt museum förvärva dem.

NYA KULTURHISTORISKA FÖRENINGAR.

ÖSTRA SÖDERMANLANDS KULTURHISTORISKA FÖRENING I SÖDERTÄLJE

I Södermanland finnas sedan åtskilliga årtionden Södermanlands fornminnesförening i Strängnäs, med sitt framstående museum av till största delen kyrkliga föremål från stiftet och en betydligt yngre i Nyköping. Södertälje har emellertid under årens lopp växt upp till en stad på framemot 20,000 invånare och få av dessa ha tillfälle att söka sig till Strängnäs eller Nyköping för att skåda sin stads och sin trakts minnen från framfarna dagar. Man önskade således skapa ett centrum för sina kulturhistoriska intressen i ett museum i Södertälje stött och lett av en förening för traktens kulturhistoria. Hösten 1917 hölls ett förberedande möte på det gamla, trevliga rådhuset i Södertälje under landshövding Sahlins ordförandeskap för att utröna intressena i staden och den angränsande landsbygden. På nyåret 1918 hade de förberedande

organisatoriska arbetena slutförts och en förening med ovan angivna namn konstituerade sig, stadgar antogs och styrelse av 9 ledamöter och 6 suppleanter valdes. Det stora flertalet av dessa utsågos så, att de skulle representera de olika bygderna. Även denna gång var det gamla rådhuset mötesplatsen. Till ordförande utsågs förste stads-läkaren i Södertälje dr V. Sjögren, till sekreterare stadsingenjör Aspegrén, till biträdande sekreterare föreståndaren för Södertälje tekniska skola Petrus Wretblad och till skattmästare kassör Jakob Lybeck, Nykvarn. Under våren 1918 har föreningen mottagit av en Södertäljebo, som önskar vara okänd, ett belopp av 5,000 kr. utan förbehåll för dessas användande. Därmed har föreningen fått en grundplåt till bildandet av sitt kulturhistoriska museum. Till detta skänktes redan vid första sammankomsten ett stort antal gåvor av många slag och många fler ställdes i utsikt.

TJUSTBYGDENS KULTURHISTORISKA FÖRENING

Liksom Södermanland har Småland flera livskraftiga kulturhistoriska föreningar. Också i detta vidsträckta landskap har ett behov framträtt för en sådan bygd som norra Tjust att samla sina minnen i den stad, med vilken trakten har sina huvudsakliga förbindelser. Under våren 1918 mognade planerna. Vid ett sammanträde på stadshotellet i Västervik i slutet av februari bildades Tjustbygdens kulturhistoriska förening, vilken utom de sedvanliga uppgifterna även upptagit vissa slags hembygdsvård på sitt program. Till styrelse utsågs kapten Pontus Odelmark, ordförande, kammarskrivaren A. H. Kihlberg, sekreterare, bankkamrer Astley Gustafsson, skattmästare, grosshandlare Seth Jern, fabrikör P. A. Reuterdahl, direktör E. Pettersson, direktör K. Sjögren och konsul Uno Steinholtz från Västervik samt fröken Ada Rydström, rektor Hans Hanson, stationsinspektör Engdahl och målarmästare O. Eriksson från landsbygden. Föreningen har sänt en anmaning till Tjustbygdens folk att genom gåvor av olika slag stödja föreningen samt att också lämna utförliga skriftliga redogörelser till föreningen tillsammans med själva föremålen. Bankdirektören Thorsten Friberg har skänkt 1,000 kr. »till starten». Utom en del mindre saker har föreningen mottagit en omfattande samling skeppsmodeller från Västerviks gamla varv.

För att lösa frågan om utställningslokaler åt museet har Föreningens styrelse koncentrerat sig på att anskaffa plats åt ett friluftsmuseum, ett »skansen». På norra sidan om Gamlebyviken ej långt från stadens centrum finnes ett för denna uppgift synnerligen lämpligt område, det s. k. Lögarbergsområdet. Alla sidor av Tjustbygdens omväxlande natur äro företrädade inom det samma. Inom området finnes ett stycke

sådan mark, i vilken en gård på trakten brukar vara belägen, här finnas hagmark, där till gården hörande småhus kunna förläggas. Här finnes ock ett parti, som återger skärgården, så att de för kustkulturen utmärkande byggnaderna, bodar och bryggor, kunna förläggas å en karg havsstrand. Ett högt berg med vid utsikt över staden och de vida fjärdarna skulle också komma att höra till området. Denna så vitt man kan finna enda fullt lämpliga plats för ett friluftsmuseum i Västerviks omgivningar tillhör emellertid staten. Föreningen har därför vänt sig till staden, för att denna skulle förhjälpa föreningen att få dispositionsrätt över detta för föreningens ideella syften synnerligen viktiga område.

För att realisera så omfattande planer behövas naturligtvis ett ekonomiskt grundlag. Man har vänt sig till landstinget och begärt ett anslag av 500 kronor om året. De största förhoppningarna om ekonomisk hjälp har man emellertid i fråga om staden Västervik. Denna stad disponerar nämligen vart femte år avkastningen, 12,000 kronor, av de Tengerska donationsmedlen, »som icke få brukas till skattelindrande ändamål», och deras fördelning skall ånyo inträffa inom närmaste tid.

ROSLAGENS HEMBYGDS- OCH FORNMINNESFÖRENING

På initiativ av borgmästare V. E. Hallin har en kulturhistorisk förening bildats i Norrtälje. En styrelse med representanter såväl från staden som landsbygden har utsetts. Föreningen skall verka för skyddandet av fornminnen och tillvaratagandet av kulturhistoriskt intressanta föremål i bygderna. I september 1918 har föreningen anordnat en hembygdsfest i Norrtälje. Vid denna ha föredrag hållits av en krets universitetslärare från Uppsala.

FRÅN GOTLAND.

Gottlands fornvänner, den förening, som bildades 1874 för att stödja Gottlands fornsal, har på senare tid utvidgat sitt program genom att söka förvärva märkligare byggnagsminnen och fasta fornminnen ute på öns landsbygd. I dagarne har föreningen som gåva av några lantbrukare i Lokrume mottagit en vid den gamla domargården Lauks i samma socken belägen märklig ruin av ett medeltida stenhus. På gårdsplanen framför detta står ett annat nummer på ön ännu sällsyntare medeltidsminne, nämligen resterna av ett högt kors av trä på stenfot. Den plats, där detta kors står, tillhör det donerade området. Såväl huset som korset kommer att undergå konservering till förekommande av ytterligare förfall.

Föreningen har jämväl genom tillmötesgående från den gamla ägaren lyckats till moderat pris inköpa en medeltidsbyggnad vid Vatlings i Fole socken, på vilken byggnad föreningen länge haft sin uppmärksamhet riktad, men som den tidigare på grund av ekonomiska hinder ej kunnat förvärva. Tack vare ett tillfälligt statsanslag och en donation av framlidne kammarrätsrevisor August Kinberg har man nu emellertid blivit satt i tillfälle att realisera desta önskemål. Byggnaden har redan fått nytt tak och i övrigt omsetts samt befriats från några i senare tid gjorda anordningar.

Man måste lyckönska föreningen till dessa förvärv. Båda de nämnda platserna äro

nämligen sedan gammalt synnerligen väl bekanta för en var, som intresserat sig för öns gamla betydelsefulla minnen, och ofta har frågan varit uppe hur man skulle kunna rädda dem från ytterligare förfall eller från att rent av rivas.

Därjämte är det meningen att på Föreningens bekostnad konservera en vid Kopungs i Gothem befintlig ruin av en ståtlig medeltida inkörspport, med vilken tiden farit illa fram, men som dock visar gårdens forna betydelse.

Utom denna öns äldsta fornminnesförening finnas nu mer tre hembygdsföreningar, som var och en skaffat sig eller planerar ett lokalmuseum för bygden. Sedan mer än 10 år har för Gottlands nordligaste del funnits Bunge museum, ej långt från Fårösund. Innevarande år ha bildats ytterligare tvenne sådana föreningar. Den ena, Høburgs hembygdsförening som har sitt säte på öns sydligaste del, har till uppgift att uppehålla ett museum i Bottarve i Vamblingbo, en gård, som skulle rivas, men som räddats genom mecenaters mellankomst.

Den andra föreningen, »Torsburgs hembygdsförening», bildades på hösten efter kallelse av landshövding Roos. Dess verksamhet skall begränsas till Kräklinge ting i öns östra del. Föreningens närmaste uppgift blir att taga hand om en gammal byggnad, en f. d. tullvaktmästarbostad i Ljugarn, som nu tillhör tullverket. »Denna torde bli en synnerligen lämplig lokal för ett litet museum».

KULTURHISTORISKA MUSEERNA

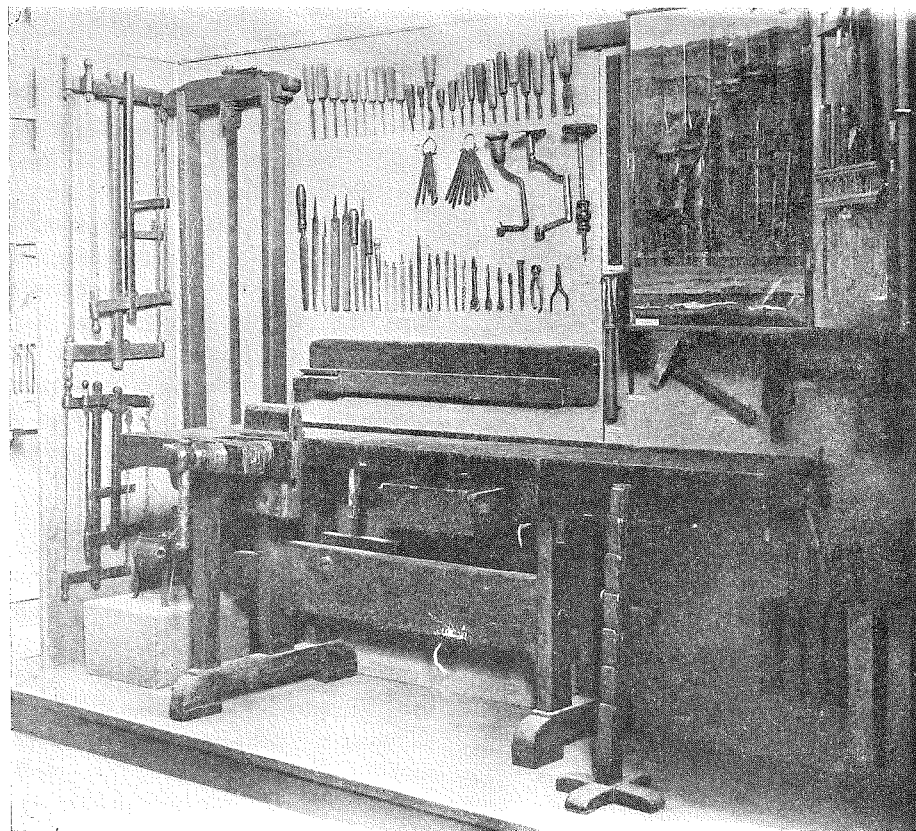


FIG. 1. SNICKARVERKTYG FRÅN ASPENGRENS VERKSTAD. NORD. MUSEET.

AVDELNING FÖR TRÄHANTVERK I NORDISKA MUSEET

I juli 1918 har avslutats uppställningen av ett rum i Nordiska museets bottenvåning, rum 118, som är avsett att förvara representanter för de viktigaste redskap och verktyg, som brukats för olika slags bear-

betning av trä. Man finner här sålunda snickarens, timmermannens, svarvarens, lagg-tillverkarens m. fl. närbesläktade yrkesmäns verktyg uppställda. I stort sett avser således rummet att vara ett led i den fil rum,

som skola innehålla de olika hantverkérier-nas och yrkenas redskap, och där man också i någon mån borde få en inblick uti, huru dessa förts av yrkesutövarnas händer.

Huvudsamlingen består av snickarverktyg, dels en representativ samling sådana från en gammal verkstad — F. U. Aspen-grens i Stockholm, fig. 1 — vilken varit i samma mästarsläkts ägo i ett par mans-åldrar, dels allt vad som funnits i en medel-



FIG. 2. SVARVSTOL, 1760—1775, NORD. MUSEET.

stor bondgårds snickarbod i Mälardalen. Naturligtvis har det ej lyckats få allt komplett på båda ställena, utan något smått har det varit nödvändigt att hämta på andra håll för att få en något så när fullständig samling av inom yrket brukliga verktyg.

För en snickare är hyvelbänken det mest skrymmande redskapet. I en verkstad med många arbetare hör till varje hyvelbänk en verkram med alla en snickares enskilda verktyg. Dessutom finnes på en särskild plats i arbetslokalen de allmänna verktygen, som ej behöva användas så ofta. Bland

de här utställda av det senare slaget finnes en fint sirad hyvel från år 1668 och åtskilliga liknande med konung Adolf Fredriks monogram, de senare deponerade från Livrustkammaren.

Framför vägg II finna vi allmogesnickarbodens innehåll. Även i en sådan är naturligtvis hyvelbänken centrum. På väggen ovan om denna hänga åtskilliga mer klumpigt utförda redskap än dem, som brukades hos finsnickaren i Stockholm.

På pallen nedanför dessa står bland annat en »handlåda» med sitt innehåll, d. v. s. den verktygslåda, som timmermannen för med sig, då han alltsomoftast har sitt arhete borta. På skärmen mitt emot sist omtalade vägg hänger en uppsättning av de vanligaste hjälpredskapen såsom aln- och tumstockar, smygar, vinklar, passare, lodbräder m. m.

Innan vi lämna snickarna skola vi väl även påpeka den bettavla, som hänger vid slipstenen. När man förbröt sig mot slipreglerna var det att genast allt efter brottets beskaffenhet satsa 4 eller 8 öre, endast i ett fall voro böterna högre. Dessa — 24 öre — krävdes, om man börjat gräla vid slipstenen. Alltsammans gick till en gemensam kassa. Hade någon emellertid varit så ordentlig, att han ej nått upp till en bötessumma av en krona och 50 öre, när sexan skulle avätas, fick han utfylla det återstående, om han ville delta i denna. Att böterna ännu utgå med så egendomliga belopp som 8 och 4 öre, förtjänar att uppmärksammas, ty det visar att böterna en gång stadgats, då en annan myntfot var gällande, och senare vid myntförändringen endast omsatts från skilling till öre.

Utrymmena vid vägg III upptagas av trenne svarvstolar och svarvredskap. Som möbel betraktad elegantast är den lilla rokokosvarvstolen, fig. 2. Man anser, att den

förfärdigats för hertig Fredrik Adolf. Alla de redskap, som funnits i dennas lådor, äro nu insatta i den högra väggmontern. På många av dessa små, eleganta redskap kan man se, att de jämväl avsetts för arbete i ben.

Den stora svarvstolen i mitten får anses vara ett framstående yrkesredskap, medan den tredje stolen är en enkel bondsvärv.

Mitt emot svarvarna på den fristående montern är uppställd en hopplistsmaskin, som torde vara ett unicum, med till denna hörande järn och hopplistsprov.

Fönsterväggens högra hälft är fylld med redskap för laggkärlstillverkning från havskusten i Uppland och Norrland samt av allt, som en träskomakare i Halland brukat i sitt yrke. — Samma väggs vänstra del är fylld med kammakeriverktyg, som till sin huvudmassa komma från den sedan något årtionde nedlagda Wattmanska verkstaden i Uppsala. De namn och upplysningar, som nu åtfölja dessa föremål, ha dock ej kommit med därifrån utan lämnats av den siste ännu i Stockholm verksamme kammakaren.

UTSTÄLLNING AV GAMMAL RÖRSTRANDSFAJANS I NATIONALMUSEUM

AV SUNE AMBROSIANI

Nationalmusei konstavdelning anordnar alltsomoftast utställningar av tillfällig natur, som i allmänhet äro av konsthistorisk eller estetisk betydelse. Till dessa hör om man så vill även den tillfälliga utställning av fajanser från den gamla svenska fajansfabriken vid Rörstrand, som anordnats av den konstindustriella avdelningens föreståndare intendenten Erik Folcker sommaren 1918, men då denna innefattar material från den för svensk odlingshistoria viktigaste fajansfabriken i Sverige under 1700-talet, kan den ej få lämnas oomnämd av denna tidskrift.

Intendenten Folcker har i Svenska Dagbladet för den 18 aug. 1918 med anledning av denna lämnat åtskilliga intressanta upplysningar till Rörstrandsfabrikens historia.

Vad bevarade föremål från Rörstrands första år beträffar, vill han på stilistiska grunder till denna tid hänföra åtskilliga odaterade pjäser, som äro dekorerade med ett par dekorationsmotiv. Det ena av dessa motiv är en »bordyr i form av lambrequin

med breda uddar av omväxlande rutmönster och akantusliknande blad krönta av stiliserade blomstänglar. Tillsammans med denna bordyr gå vanligen större och mindre blommor av en viss kinesisk stilisering. Detta högst karakteristiska mönster användes eljest uteslutande av den äldsta danska fajansfabriken, den vid Store Kongens Gade i Köpenhamn, och i så stor utsträckning, att det kan kallas typiskt för denna fabrik, som grundlades år 1722. Då nu denna fabriks grundläggare tysken Johan Wolff år 1726 kom till Stockholm och också blev Rörstrands förste verkmästare, så ligger det antagandet nära, att han medfört mönstret från Köpenhamn, och att detta sålunda skulle ha varit ett av Rörstrandsfabrikens allra första mönster.» Detta mönster förekommer på pjäser som bära signaturen Stockholm, målat med en präntad piktur. Exempel visar fig. 1.

Det andra dekorationsmotivet »utgöres av några egendomliga plåtåliknande upp-

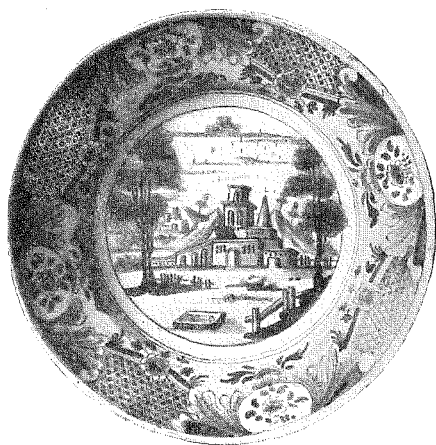


FIG. 1. TALLRIK, RÖRSTRAND. NAT. MUSEI ÅRSB. 1908.



FIG. 2. HANDKANNA, RÖRSTRAND; SIGN. »STOCKHOLM». NAT. MUSEI ÅRSB. 1915. H. 23 CM.

höjningar, varpå ligga ett päron och en blomma samt växelvis mellan dessa frukt-skålar fyllda med stora äpplen». Denna bård förekommer på två föremål på utställningen. Det ena av dessa är ett fat. Dess

signatur vill Folcker i olikhet mot äldre författare och troligen fullt riktigt utläsa A(nders) N(icolaus) F(erdinand), namnet på en dansk, som åtföljde ovan omtalade Wolff till Stockholm, och som efterträdde honom som verkmästare. Det andra är en handkanna fig. 2. Samma dekorationsmotiv återfinnes på tvenne föremål i Hamburgs Konstindustrimuseum, varav det ena, en stor dryckesbägare med lock, är daterat 1729, fig. 3. På grund av den likhet, som utmärker denna och resterna av en stor en gång av riksrådet Thure Gabriel Bielke anskaffad servis, som ännu tillhör åtskilliga medlemmar av familjen Bielke, och som sedan gammalt ansetts vara av svensk tillverkning, anser Folcker, att hela denna servis är att räkna som produkt av Rörstrands första tillverkning.

Till Folckers uppgift, att det skulle vara ett par »kakelugnsplattor», signerade »Thelott f. 1727 St.», i Nordiska museet, som kunde tillskrivas samma period i Rörstrands tillverkning, fig. 4, vill jag här göra det förtydligandet, att det i själva verket är långt flera kakel, som på stilkritiska grunder kan tillskrivas Thelott ifrån denna ugn, ehuru endast ett par äro direkt signerade. Det stora flertalet av dessa kakel tillhöra icke Nordiska museet, utan Stockholms stads samlingar. Genom tillmötesgående vid uppdelningen av vad som skulle tillvaratagas vid rivningen av huset, där kakelugnen fanns, erhöi Nordiska museet såsom centralsamlingen för kulturhistorisk forskning i landet ett par prov på vad Thelott målat och Rörstrand bränt.

Numera kan jag också tillägga, att jag våren 1918 påträffat en kakelugn av detta slags små kvadratiska kakel, som såsom vanligt var hopsatt av rester av ett par tre stycken olika ugnar. Den ena av dessa med framställningar ur Simsons historia



FIG. 3. BÄGARE, RÖRSTRAND, DAT. 1729. MUS. F. KUNST. U. GEWERBE, HAMBURG.

hade stilistiskt stor likhet med de ovan omtalade, och jag började söka efter, om någon signatur kunde förefinnas. Jag bedrog mig icke heller i min förmodan, ty några av kaklen hade Thelott märkt med sitt namn, men utan att bifoga något årtal. Då vi genom den bekanta platån i Rörstrands samlingar, som är märkt med såväl verk-mästaren Hungers som Thelotts namn, veta att Thelott arbetat åt Rörstrandsfabriken under dess första decennium, tillskriver jag även dessa kakel med scener ur Simsons historia Rörstrands tidigaste produktion. Med nuvarande höga pris ansåg jag emellertid icke Nordiska museet böra förvärva denna kakelugn. Museet har ju så många hundraden små kvadratiska kakel med blå dekoration, att, vad ett kulturhistorisk museum bör belysa i fråga om denna fabrikation, redan nu torde vara väl representerat.

Att de motiv, som ofta förekomma på de kvadratiska kaklen från denna tillverkningsperiod, jämväl tagits i bruk för andra föremålsgrupper från fabriken visar utsmyckningen av platån, fig. 5.

Om det ännu kan vara lönt att polemiserat med Stråles berömda framställning av Rörstrands historia, som nu är omkring 40 år gammal, då vi genom så många årtiondens samlarverksamhet fått ett så långt rikare material till vårt förfogande, tillåter jag mig hänvisa till innehållet i ett par dokument från Rörstrands äldsta period, avtryckta i detta häfte sid. 99, som visa, hur omfattande fabriken redan då var. Av förteckningen över arbetare och betjante får man om man jämför personalens storlek här med vad som eljest förekommer, rätt snart ett intryck av, huru rätt Folcker har, då han anser, att av en så omfattande produktion måste åtskilligt bevarats till våra dagar, även om det som osignerat måste attribueras till fabriken genom föremålsstudium.

SÖDERMANLANDS LÄNSMUSEUM

Torsdagen den 30 maj 1918 invigdes det gamla residenset inom Nyköpings slottsområde till kulturhistoriskt museum för Södermanland. Den högtidliga akten, till vilken många såväl från staden som länet infunnit sig, sönderföll i tre huvudavdelningar. Man samlades på förmiddagen i museilokalerna. Landshövding Reuterskiöld lämnade i den gamla boställsvåningens stora sal en orienterande framställning av förarbetena till museets grundläggning och utveckling. Särskilt hade Nyköpings stadsfullmäktige möjliggjort, att den för ändamålet lämpliga minnesrika byggnaden, där man nu samlats, kunde få tagas i bruk för ändamålet genom att uppföra nya lokaler åt de i denna förr förvarade förråden för landstormen. Sedan landshövdingen sålunda förklarar museet öppnat, avtäcktes med ett kort anförande av direktör Otto Lindeberg ett av konstnären Bernhard Österman utfört och av honom till museet skänkt porträtt av landshövding Reuterskiöld.

Efter invigningsakten utrymdes museilokalerna och de inbjudna drogo sig ned på det gamla slottets borggård, som företedde en livlig anblick. Från en för tillfället anordnad talarstol gav förre riksantikvarien Oscar Montelius en överblick av Sörmlandsbygdens kulturhistoriska utveckling. Såväl före som efter talet utfördes sång och musik av regementets musikkår.

På kvällen möttes i hundratals en festklädd publik till soirée med Sven Scholander som dragningskraft, supé och dans.

Museet omfattar en allmogevadning, en rätt betydande högre ståndens avdelning och en samling föremål till stadens och slottets historia, bland annat en mängd föremål, som framgrävts under konserveringsarbetena på Nyköpings slott.



FIG. 4. KAKEL, SIGN. »THELOTT F. 1727 ST.» N. M. 118 001. FATAB. 1913.



FIG. 5. PLATA, RÖRSTRAND, SIGN. »STOCKHOLM». L. 47. CM. NAT. MUSEI ÅRSB. 1908.

GÖTEBORGS SJÖFARTSMUSEUM

Nautiska föreningen i Göteborg tog år 1912 initiativet till bildandet av Göteborgs sjöfartsmuseum. På grund av museets hastiga utveckling har sedermera år 1917 bildats föreningen Göteborgs sjöfartsmuseum för att leda och stödja museets verksamhet. Sedan skeppsredare Lundqvist, som med aldrig svikande intresse arbetat på museets tillkomst och för dess förkovran, genom en donation möjliggjort dess utvidgning, har dess omordning under våren 1918 slutförts och en dag i april öppnades museet ånyo i närvaro av stadens representanter och ett stort antal inbjudna av föreningens ordförande skeppsredare Dan Broström.

Museet har härigenom fått ett tillskott av två rum. Tack vare detta ökade utrymme kunna speciellt de föremål, som tillhört de forna segelfartygen och den stora ångbåtsflottan ordnas var för sig. I museets stora sal äro minnena från ångbåtsflottan inrymda och denna sal har genom avbalkningar inretts så, att de olika Göteborgsrederierna fått sina särskilda platser. De flesta modellerna i denna sal äro nya. Man har riktat in sig på att få en bild av rederiernas utvecklingshistoria, och man har sålunda till exempel i avdelningen för de Broströmska rederierna lyckats samla ett flertal avbildningar och modeller över dess fartyg alltifrån den första båt kapten Axel Broström själv byggde i Kristinehamn 1878 — Freja — intill våra dagars stora moderna ångare. Över varje avdelning äro bolagens rederiflaggor placerade.

I ett mindre rum förvaras nautiska instrument, gamla sjöfartshandlingar, sjöfartskuriosa, minnen från krigshändelser till sjöss m. m. I ett bredvidliggande rum finnes en mycket vacker samling segelfartygsmodeller och i ett fjärde rum har placerats museets samling av gallionsbilder.

MUSEUM FÜR ÖSTERREICHISCHE VOLKSKUNDE, WIEN.

Sedan några årtionden har i Wien funnits ett livskraftigt museum för österrikisk etnologi. Enligt sist anlända årsredogörelse består dess samlingar av cirka 40,000 föremål. Under sistförflutna år har museet blivit uppsagt att avflytta från dess icke alltför gynnsamma lokaler i Wiens börs och därefter fått nya i ett av stadens gamla patricierpalats, nämligen det grevligt Schönbornska, som för närvarande äges av staden Wien. En var, som har någon erfarenhet av, vilka svårigheter som äro förknippade med en museiflyttning, inser vad som fått lov att uträttas under senaste år, då den österrikisk-ungerska staten samtidigt varit invecklat i det väldigaste krigshistorien känner. Museets enda vetenskapligt utbildade assistent d:r A. Haberlandt har dessutom långa tider varit inkallad i krigstjänst. Har statens tillskott på grund av kriget inknappats, så har i stället enskilda i stor utsträckning trätt till för att genom sitt mecenatskap täcka de betydande omkostnaderna i och för museets flyttning och installation.

Samtidigt har samlingarna vuxit kanske ej så mycket med föremål från monarkiens egna länder, som från dem, som genom de militära framgångarna tillfälligt blivit besatta av centralmakternas, närmast österrikiska trupper. Regeringen har nämligen anordnat forskningsresor för att studera deras etnologiskt ofta synnerligen intressanta folkslag. Under dessa ha utom skriftliga uppteckningar och fotografier även många föremål hemförts till Wien. Av dessa ha jämväl anordnats en tillfällig utställning i de lokaler, som ställts till förfogande av Österr. Museum für Kunst und Gewerbe. Naturligtvis har kriget dock i mycket verkat hämmande på verksamheten.

KULTURHISTORISK LITTERATUR

UR 1917 ÅRS LITTERATUR

Materialet är insamlat af fil. kand. SVEN ROTHMAN

PERSONALIA.

- Dietrichson, Lorentz av Harry Fett. Aarsb. 1916.
Djurklou, Nils Gabriel av J. Wahlfisk. Fatab.
Olrik, Axel av M. Kristensen. Da. Studier.
Torp, Alf av Hjalmar Falk. M. o. M.

KULTURMINNESVÅRD OCH TEKNIK.

- Ambrosiani, Sune: Museivård 32 s., Sthlm. 1 kr.
Christiansen, Reidar Th.: Veiledning ved indsamling af folkeminder. M. o. M.
Fett, Harry: Vernet om vore kulturværdier. I—V. Aarsb. 1916.
Lindegren, Ax.: Om kyrkorestaurering 36 s. Sthlm. 75 ö.
Rosenberg, G. A.: Antiquités en fer et en bronze — — — et leur conservation 102 s. Khvn. 3 kr.
Spørsmål om Folkeminder. Udg. av Da. Folkemindesamling. Khvn.

KATALOGER.

Göteborg.

- Göteborgs museum: Konstavdelningen. Fört. över måln. och skulpturer. 123 sid. ill. 1,75 kr.
Röhsska museet: Nilsson, A.: Äldre fasta rumsinredningar i —. 53 sid. 5 kr.

Hälsingfors.

- Statens Hist. museum. Meinander, K. K.: Förvärv till — åren 1915 och 1916. Den hist. afdeln. Finskt mus.

- Sv. Litteratursällsk. i Finland: Wikman, K. Rob. V.: Katalog över —:s folkloristiska arkiv. Folkl. o. etn. studier II.

Kristiania.

- Universitetets Oldsaksamling. Tilvekst for aar. 1904—1915. Utgit av A. W. Brögger.

Stockholm.

- Etnografiska museet: Kat. öfver utställningen i Vet. Ak:s f. d. byggnad. Sthlm. 32 s. 50 öre.
Lifrustkammaren: Vägledning för besökande. 213 s. 4 pl. 1 kr.
Nordiska museet. Ambrosiani, S.: Führer durch die Samml. 3:dje uppl., Sthlm. 72 s. ill. 1 kr.
Kielland, Th. B.: Utländska fajanser i Nord. Mus. Kat. över tillfällig utst. maj-juni 1917. Sthlm. 75 s. ill. 2,50 kr.
Statens Hist. museum: Roosval, J.: Dopfuntar i —. Beskriv. grupperande förteckn. Sthlm. 75 s., ill., 10 kr.

Vasa.

- Privat saml. Karl Hedman: Tallgren, A. M.: Collection Tovostine des antiquités préhistoriques de Minoussinsk chez le docteur Karl Hedman à Vasa. Hfors.

ÅRSREDOGÖRELSE för 1916.

Sverige.

- Göteborgs museum. Årstryck.
Livrustkammaren i Fataburen.
Nationalmusei Konstafdelning.
Nordiska museet i Fataburen.
Statens Hist. museum i Fornvännen.
Kulturhistoriska Föreningen för södra Sverige, 62 s.

Norge.

- Bergens museum, 86 s.
Norsk Folkemuseum, Bygdö, 22 s., Kria.
Kristiania Kunstind. museum, 48 s., Kria.
Skien. Fylkem. for Telemarken, 38 s., Skien.
Stavanger museum, 94 s., Stav.
Trondhjem.

- Nordenfjeldske Kunstind. museum, 112 s., Trondhj.
Bygningmuseet for Tr. og Trøndelagen.

Danmark.

Köpenhamn.

Kunstindustrimuseet, 54 sid.

Kunstmuseet, 194 s. Gyldendal. 12,50 kr.

ALLMOGENS MATERIELLA KULTUR.

Allmogeslöjd, Gammal, från Malmöhus län. Utg. av Malmöhus läns hemslöjdsför. Lund. H. 3. 4 kr.

Ambrosiani, Sune: Från Upsala läns hafskust: Strandkulturen. Uppl. forn. för: s t. h. 32.

Andersson, S.: Några anm. till Gust. Rosenhanes Res publica glacialis. Fatab.

Arenander, E. O.: Linodlingskatekes. 15 s. Upps. 25 öre.

Aubert, L. M. B.: Bidrag til Kundskab om Almendingerne. 133 s. Kria. 2,50 kr.

Collin, Maria: Sydda vantar. Fatab.

Dahl, Signe: Gamle Strikkemønster. 104 s. ill. Trondhj. 6 kr.

Erixon, S.: Något om våra gamla träbyggnader och deras utsmyckning. »Konst.»

Erixon, S.: Några bidrag till det nordiska husets historia. Fatab.

Forsblom, Valter W.: Sydösterbottniska vindflaggor. Folkl. o. etn. st. II.

Forsblom, Valter W.: Sydösterbottniska plog- och budkavlar. Folkl. o. etn. st. II.

Garborg, Hulda: Norsk klædebunad. Kria. 6 kr.

Grosch, H.: Gammel norsk vævkunst. Mapp V. Kria.

Heikel, A. O.: Två byggnader å Ivars hemman i Närpes. Finskt Mus. årg. 24.

Hellström, P.: Norrlands jordbruk. 685 s. Upps. 10 kr.

Johnsen, O. A.: Norges bønder. Kria. H. å 50 ö.

Lithberg, N.: Gammalt svenskt krukmakeri. »Konst.»

Nilsson, O.: Om avvitringen, Sv. Lantmåterit.

Pettersson, K. P.: Lantmannaretskap i Nagu, utg. av Wäinö Sohlstrand. Folkl. o. etn. st. II.

ALLMOGENS ANDLIGA KULTUR.

Allardt, Anders: Sagor i urval I. Finlands svenska folkdiktning I. B. — Skrifter, utg. av Sv. Litteratursällsk. i Finland 136. 523 s.

Berge, R.: Norsk folkevisearbejd. No. Folkekultur.

Bull, E.: Det hedenske kultcentrum i Søndre Gudbrandsdalen. M. o. M.

Burjam, F.: Den skandinav. folktron om barnet under dess ömtålighetstillstånd i sht före dopet. 215 s. Hfors. 4,50 fmk.

Ellekilde, H.: Breve fra en dansk folkemindesamler. Danmarks folkem. 15. Kbhvn.

Forsblom, Valter W.: Om mara och marritt i Österbottnisk folktro. Folkl. o. etn. Studier. II.

Forsblom, Valter W.: Folkföreläsningar i svenska Österbotten: Om trollskott. Folkl. o. etn. stud. II.

Grip, Elias: Folksed, folktro och folkdiktning i Uppland. 264 s. Sthlm. 7,50 kr.

Götlind, J.: Visor tryckta i år. Text och melodier. 106 s. Sthlm. 3 kr.

Hackman, Oskar: Sagor. Referatsamling I. Finlands svenska folkdiktning I. A. — Skrifter utg. av Sv. Litteratursällskapet i Finland. 132. 512 sid. Hfors.

Hagberg, Louise: En dödssed i Hälsingland. Sv. Landsm. 1917.

Johannesson, Petter Johan: Svartkonstbok (1841). 48 s. Malmö. 1,25 kr.

Johnsson, Per: Bønder. Ber. från nord-skånska bygder. 181 s. Malmö. 3,50 kr.

Josefson, H.: Seder och bruk bland allmogen i n. Bohuslän. Sv. Landsm. 1917.

Matthiessen, H.: Gamle Vartegn. Vor Fortid, 1 årg.

Möller, Bert.: Stjärngossar och trettondagsspel. Några halländska julseder. 36 s. Malmö. 85 öre.

Nielsen, H. Grüner: Vore ældste Folkedanser. Langdans og Polskdans. 106 s. Khvn. 3 kr.

Ohr, F.: Danmarks Trylleformler. I. Inl. og Tekst. 556 s. Khvn. 20 kr.

Ohr, F.: Et »kors» mod onde vætter. Da. st.

Olrik, Axel: Nordiske Folkemindesamlinger. Indber. til Undervisningsminist. Da. st.

Olsen, Magnus: Om Troldruner. 29 s. Upps. 1,50 kr.

Sundblad, J.: Gammaldags seder och bruk, 3 uppl. 365 sid. Sthlm. 6,50 kr.

v. Sydow, C. W.: God aften om I hemma år! En studie över de nordiska majvisorna. 158 s. Malmö. 1,75 kr.

Troldesagn og dunkel tale. Fra den gamle skattegravers omraade. Festskrift till Evald Tang Kristensen. Udg. av For. »Danmarks Folkeminder» ved Gunnar Knudsen. 262 s. Kolding. 6 kr.

Wikman, K. Rob. V.: Folkседerna vid livets högtider. Folkl. o. etn. studier. II.

Wikman, K. Rob. V.: Tabu och orenhetsbegrepp i nordgermansk folketro om könen. Folkl. o. etn. st. II.

Ödegaard, O. K.: Gamal tru o gamal skjikk — ifraa Valdres. 121 s. 2,50 kr.

ÖVRIGA SAMHÄLLSKLASSERS ODLING UNDER NYARE TID.

Ahnlund, N.: En furstlig brudfärd år 1592. Ord och Bild.

Billow, A.: Fogdö kyrkas brudskrud 1682—1768. Fatab.

Eberstein, G.: Lyxbeskattning i Sverige fordomtima och nutilldags. Nord. T.

Fleetwood, H.: Handbok i svensk heraldik. 105 sid. Sthlm. 6 kr.

Grape, A.: Bengt Skyttes planerade universaluniversitet. Biblioteksbladet.

Grönstedt, J.: Hälsovården i Vasakonungarnas tid. 88 s. Sthlm. 6 kr.

Hahr, A.: Studier i nordisk renässanskonst. 3. Den äldre vasatidens svenska borgar. 165 sid. Sthlm. 15 kr.

Hahr, A.: Skånska borgar. H. 5 o. 6. Sthlm.

Hahr, A.: Fyenska renässansborgar. Nord. T.

Hahr, A.: Portalkarnap på skånska renässansborgar. T. f. Konstvet.

Heckscher, E. F.: Ett bidrag till Alingsås manufakturverks historia. (sv.) Hist. T.

Kielland, Th. B.: En tidlig kjøbenhavner fajanse. Fatab.

Lorenzen, V.: Bidrag til vore herregaardes ældste historie. Fortid og Nutid, h. 7—8.

Petrelli, T. J.: Svenska statens trofésamling. Svensk T.

Romdahl, A. L.: Gustav Vasas griftefärd och hans gravvård. Personhist. T.

Romdahl, A. L.: Kristofer Pahr och hans arbeten i Nyköping och Eskilstuna. T. för Konstvet.

Rydbeck, O.: Predikstolen i Ystads Maria-kyrka. Minnesskrift utg. av Ystads forn. f.

Rydbeck, O.: Studier i Skånes renässans- o. barockskulptur. 53 s. Lund. 5 kr. Delvis särtryck ur T. för Konstvet.

Tynell, L.: Ett försök till tolkning af skulpturerna på predikstolen i Gårdstånga. T. för Konstvet.

Upmark, G.: Guldsmedsämberet i Jönköping. Fatab.

MEDELTIDENS KULTURHISTORIA.

Bygdén, L.: Den gåtfulla inskriften vid S:t Karins kyrkruin i Visby. Fornv.

Christiansen, R.: Eventyrstof i prækener fra Middelalderen. Nord. T.

Cornell, H.: Dominikanskt inflytande på den nordiska bildkonsten under 1400-t. Speculum humanæ salvationis. Rosenkransen. T. f. Konstvet.

Cornell, H. och Wallin, S.: Sengotiskt monumentalmåleri i Sverige. I. Härkeberga kyrkas målningar. 51 s., 53 pl., Upps. 40 kr.

Fett, H.: Norges malerkunst i middelalderen. 256 s. Kria. 60 kr.

Fleetwood, H.: Sveriges kungavapen under medeltiden. Meddel. från Svenska Heraldiska för.

Galster, G.: Vesterås-hulpenninge fra Knut Eriksson etc. Fornv.

Legender från Sveriges medeltid, utg. av Em. Fogelklou m. fl. Sthlm. I, II à 3,50 kr.

Lexow, Einar: Nogen vestlandske altertavler og deres stilhist. stilling. Aarsb.

Lindblom, A.: Den apokryfa Noahsagan i medeltidens konst o. litt. Nord. T.

Romdahl, A. L.: Byggnadsstilen i Dragsmarks klosterkyrka i Bohuslän. Aarsb.

Sirén, O.: Tidiga italienska målningar i Bergen. T. f. Konstvet.

Þorðarson, M.: Velkeshornet. Reliquarium eller drikkehorn? Ber. om Kria. kunstindustrimus. virksomhed.

Thordeman, B.: Alsnö hus. Fornv.

Tikkanen, J. J.: Medeltidens uppskattning af naturillusionen i konsten. T. f. Konstvet.

Weibull, C.: Den äldsta gränsläggningen mellan Sverige och Danmark. Hist. T. för Skåneland. B. 7.

Weibull, L.: Erik den helige. Aarb.

- Wimarson, N.: Gråbrödersklostret i Ystad. Minnesskrift utg. av Ystad fornm. f.
 Wrangel, Ew.: Altarskåpet från Ystads klosterkyrka. Minnesskrift utg. av Ystad fornm. f.

FORNTIDEN OCH ÄLDRE MEDELIDEN.

- Almgren, O.: Från uppländska graffält. II. Gödåkersfynden. Uppl. fornm. för: T., h. 32.
 Arne, T. J.: Bidrag till Värmlands förhistoria. Fornv.
 Arne, T. J.: Ölands första kända bronsåldersristning. Fornv.
 Athena. Bilder ur den hellenska kulturvärlden av H. Larsson, C. Lindskog, M. P:n Nilsson. 249 s. Stockholm. 12 kr.
 Blinkenberg, Chr.: Miraklerne i Epidauros. Khvn.
 Björkman, E.: Beowulf och Sveriges historia. Nord. T.
 De Brun, F.: Viktsenheterna i Sverige under vikingatiden. Fornv.
 Ekholm, G.: Sveriges äldsta förbindelser med Östeuropa etc. Ord och bild.
 Ekholm, G.: Hällristningarnas kronologi och tillkomstsätt. Ymer.
 Ekholm, G.: Hjälmgrafven vid Ultuna. Ännu en kungagrafshypotes. Uppl. fornm. f. T. h. 32.
 Falk, Hj.: Litt om sagatidens sko. M. o. M.
 Fog, R.: Trollden »Grendel» i Bjovulf. En hypotese. Da. st.
 Fürst, C. M.: Några nyfunna trepanerade svenska fornkranier. Fornv.
 Hallström, G.: Notiser om hällristningar i södra delen av Göt. o. Bohus län. Fornv.
 Hansen, F.: Några enmansgravar från stenåldern. Fornv.
 Hansen F.: Herrestads härads fasta fornminnen. Minnesskrift utg. av Ystads fornm. för.
 Hederström, T.: Fornsaigor och eddakoväden i geografisk belysning. I. 60 s. Sthlm. 3 kr.
 Hjärne, E.: Bronsfyndet från Storkåge. Ett vittnesbörd om handelsförb. mellan Västerbotten och Östersjöprov. under äldre järnåldern. Fornv.
 Hjärne, E.: Vagi fluvius och Vata. N. o. B.
 Holm, S.: Studier öfver Upps. Univ:s anglosaxiska myntsamling. Upps. Univ. Årsskrift.
 Holm, A. N.: När Kungagraven i Kivik upptäcktes. Fornv.
 Holmberg, U.: Valhall och världsträdet. Finsk. T.
 Kjellberg, L.: De s. k. birkamynten. I. Präglingsorten. Fornv.
 Kock, Ax.: Är Skåne de gamles Scadinavia? Arkiv f. nord. filologi. B. 30.
 Lindqvist, Sune: Ottarshögen i Vendel. Fornv.
 Lindroth, Hj.: De nordiska ortnamnen på -rum. Språklig o. bebyggelsehist. undersökning. 150 s. Götebg. 3 kr.
 Montelius, Oscar: Minnen från vår forntid. I. Stenåldern och bronsåldern. 100. s. 63 pll. Sthlm. 36 kr.
 Montelius, Oscar: Germanernas hem. Nord. T.
 Montelius, Oscar: Stenskeppet vid Kåseberga. Minnesskrift, utg. av Ystads fornm. för.
 Nerman, B.: Ynglingasagan i arkeologisk belysning. Fornv.
 Nerman, B.: Ottar Vendelkråka och Ottarshögen i Vendel. Uppl. fornm. för T. h. 32.
 Nilsson, Martin P:n: Den antika landskapsarkitekturen. Ord o. Bild.
 Nordén, A.: Bildgåtan i bronsåldersgraven vid Kivik. En nyckel till hällristningarnas problem. 36 s. Kivik. 1,50 kr.
 Nordén, A.: Hällristningarnas kronologi och betydelse. Ymer.
 Orlík, Axel: Eddamytologien. Nord. T.
 Orlík, Axel: Yggdrasil. Da. st.
 Olsen, Magnus: Norges Indskrifter med de äldre Runer. II: 2. Kria. 12 kr.
 Olsson, Eskil: Stenåldern i Västmanland, Dalarna o. Gästrikland. Ymer.
 Osebergfundet, utg. av den norske stat under red. av A. W. Brøgger, Hj. Falk, Haakon Schetelig. I. Kria. 60 kr.
 Permin, P. H.: Nogle Indskrifter med de ældre Runer. Khvn. 1,25 kr.
 Poulsen, Fr.: Apollons erobring av Delfi. Nord. T.
 Rydh, Hanna: S. k. eldslagningsstenar från järnåldern. Fornv.
 Rydh, Hanna: De arkeologiska undersökningarna på Adelsö sommaren 1916. Fornv.
 Schetelig, H.: Nye jernaldersfund på Vestlandet. Bergens M:s aarbok.
 Schetelig, H.: Tuneskibet. Norske Oldfund. II. Kria. 5 kr.
 Schütte, G.: Ptolemy's Maps of northern Europe. Khvn 15 kr.

- Schütte, G.: Vor mytiske kongerække. 56 s. Khvn. 1,25 kr.
 Schütte, G.: Nordens ældste Indbyggernavne. (no) Hist. T.
 Schütte, G.: Nibelungsagnet. Edda, Bd. VIII.
 Svensson, J. V.: De nordiska folknamnen hos Jordanes. I, II. N. o. B.
 Thomsen, V.: Une inscription de la Trouvaille d'or de Nagy-Szent-Miklós (Hongrie). Vid. Selsk. Hist.-fil. Meddel. I: 1. 65 öre.
 Wadstein, E.: Jordanes' Vagi fluvius och Vaxholm. N. o. B.

TOPOGRAFI.

- Sverige. Sverige, geogr., topograf. och statistisk beskrifning utg. av O. Sjögren. Sthlm. H. 70. ff. à 1 kr.
 Sveriges städer. H. 30. 32 s. Sthlm. 5 kr.
 Asker, Norge. Torgersen, H.: Asker. Bidrag till bygdens gaardshistorie. 428 s. Kria. 7,50 kr.
 Blacksta o. Vassbro, Södmld. Hallman, Lars: — och — socknar 1748 och 1759. Utg. av S. Wallin. 185 s. Sthlm. 10 kr.
 Bohuslän. Aberstén, S.: Litteratur om Bohuslän. Biblioteksbladet.
 Borås. Damm, Ada: Bilder från det gångna Borås. 172 s. Borås. 4 kr.
 Drottningholm. Böttiger, John: — under kon. Gustaf V:s — — — tid. 45 pl., text. Sthlm. 36 kr.
 Göteborg. Bäckström, A.: Tyska kyrkans i G. byggnadshistoria. »Ver sacrum»
 Hedemora. Trotzig, K.: Kungsgården i — 11 s. Hedemora.
 Hofsta. Stenbock, Louise: — från 1300-talets midt till år 1917. 37 s. Sthlm 22 kr.
 Jönköpings historia, I. 463 s. Jönköping. 8 kr.
 Kalmar. Bæhrendtz, F. J.: Kalmar slott, 4 uppl. 72 s. Kalmar. 1 kr.
 Kristiania. Helland, Am.: Norges land og folk. Kria. H. à 50 öre.
 St. Hallvar. T. for Oslos och —s historia. Kria. 6 kr. per år.
 Liden, Medelpad. Hoflin, L.: Lidens gamla kyrka. 40 s. Sundsvall. 75 öre.
 Lillehammer, Norge. Gunnersen, G. F.: — i nitti år 1827—1917. 384 s. Lilleh.
 Lund. Wrangel, Ew.: Lund för 100 år sedan. Ord o. Bild.
 Lögdö. Cornell, Ingegerd: Lögdö bruks kapell 1717—1917. 21 s. Upps. 2 kr.
 Munktorp, Västmdl. Boëthius, Gerda: Munktorps kyrka. Vmls läns tidns julnummer.
 Norge. Rosberg, J. E.: Färdvägar i det nordliga N. »Terra» (Hfors).
 Norrköping. Danielson, Hilda: Stycken ur —s historia 264 s. Sthlm. 6 kr.
 Norrland. Forsström, J. E.: I Norrlandsstäder och Lapplands-bygd år 1800. Dagbok. Inl. av Nils Åkerlund. 159 s. 3,75 kr.
 Skåne. Berlin, K. o. Hazelius, Fr.: Skånska gårdar och hus, utg. av För. för skånsk byggnadskultur. Medl. avg. 5 kr.
 Småland. Hjelmqvist, F.: Smålandslitteratur. I. Kronobergs o. Jönköpings län. Biblioteksbladet.
 Steinviksholm, Norge. Wallem, Fr. B.: — Erkebisp Olav Engelbrektssøns faste slot. 105 s. Trondhj. 9,50.
 Stockholm. Samfundet S. Eriks årsbok. Medlemsavg. 5 kr.
 Hahr, A.: Äldre —sark. Nord. T.
 Åkerblom, A.: Olof den heliges äventyr i Mälaren. (Sv.) Hist. T.
 Elander, Rud.: Snorres Stocksund. Ett bidrag till frågan om Sthlms uppkomst. 29 s. Sthlm. 1 kr.
 Tidner, A.: Palats och kåkar. 358 s. Sthlm. 12,50 kr.
 Söderbärke, Västmdl. Linde, S.: — kyrkoby. En gammal bergslagsstad — på papperet. Västmlnds läns tidnings julnummer.
 Södermanland. Bianchini, A.: Sörmländska socknar. Sthlm. H. à 2,50 kr.
 Uddevalla. Jacobowsky, Vilh.: — med omnejd i svensk litteratur. 144 s. Uddev. 4 kr.
 Uppland. Johan Hadorphs resor: Avritningar av kyrkor och kyrkovapen i U. 1676—1685. Utg. av Erik Vennberg. I, II. 155 pl. Sthlm. à 15 kr.
 Upsala. Schück, H.: Från det forna Upsala. 232 s. Sthlm. 5,25 kr.
 Vadstena. Kjellberg, C. M.: — i forntid och nutid. 220 s. Linköping. 2,75 kr.
 Vilske-Klefva, Vgld. Blomberg, Assar: — pastorats historia o. beskrifning I. 96 s. 1,25.

- Värend, Småland. Ur —s historia. 173 s.
Vexjö. 1,50 kr.
Värmland. Erland Hofstens Beskrifning öfver
Wernmland. I. Utg. av E. Nygren. 165 s.
Karlstad.
Västergötland. Ortnamnen i Älfsborgs län.
Del 9: 2. Marks hd. 221 s. Ups. 9 kr.

- Ystad. Wåhlin, Th.: Mariakyrkans i — bygg-
nadshistoria. Minnesskrift, utg. av Ystads
förm. för.
Brag, H.: Ystads fornminnesförening.
Minnesskrift.
Östergötland. Lundgren, Hj.: Litteratur om
—. Biblioteksbladet.

CITERADE PUBLIKATIONER

- Aarb. = Aarbøger for Nordisk Oldkyndig-
het og Historie, udg. av det K. Nordiske
Oldskrift-selskab. Köpenhamn.
Bergens mus. Aarb. = Bergens Museums
Aarbok. Hist. — antikvarisk Række, 3 h.
Aarsb. = Aarsberetning for 1916. Foreningen
til norske fortidsmindesmærkers bevaring.
Kristiania.
Da. st. = Danske studier. Köpenhamn.
Fatab. = Fataburen. Kulturhistorisk Tid-
skrift, utg. av Nordiska Museet, Stock-
holm.
Finsk T. = Finsk Tidskrift, Hälsingfors.
Finskt. mus. = Finskt museum. Hälsingfors.
Folk. o. etn. st. II = Folkloristiska och etno-
grafiska studier II. Skrifter, utgivna av
Sv. Litteratursällskapet i Finland, 135.
Hälsingfors.
Fornv. = Fornvännen, meddelanden från K.
Vitt. Hist. o. Ant. Akademien, Stock-
holm.
Fortid og Nutid, utg. av Dansk hist. fælles-
forening. Köpenhamn.
Hemb. = Hembygden. T. utg. av Samfun-
det för svensk folklivsforskning i Finland.
Hälsingfors.
(da) (no) (sv) Hist. T. = resp. dansk, norsk
och svensk Historisk Tidskrift.
M. o. M. = Maal och Minne. Kristiania.
N. o. B. = Namn och Bygd. Lund
Nord. T. = Nordisk Tidskrift, utg. av Let-
terstedtska föreningen, Stockholm.
No. Folkek. = Norsk Folkekultur. Kristiania.
Ord och Bild. Stockholm.
Personh. T. = Personhistorisk Tidskrift.
Stockholm.
Stud. i Nord. Fil. = Studier i Nordisk
Filologi. Svenska Litteratursällskapet,
Hälsingfors.
Sv. Landsm. = Svenska landsmål och
Svenskt folkliv, Stockholm.
T. f. konstvet. = Tidskrift för konstveten-
skap. Lund.
Uppl. förm. för. t. = Upplands fornmin-
nesförenings tidskrift. Uppsala.
Upps. Univ. Årsskr. = Uppsala Universi-
tets Årsskrift.
Ver Sacrum. Utg. av Göteborgs Högskolas
studenter. Göteborg.
Vor Fortid. Köpenhamn.
Ymer, utg. av Svenska Sällskapet för an-
tropologi och geografi. Stockholm.