

Gotlands folkliga gotik

Studier i den gotländska landsbygdens byggnadskonst

Av Erik Lundberg

I sin forskning renodlade Oscar Montelius den metod, som han själv benämnde *den typologiska*. Han utgick därvid från Gottfrid Sempers stillära och utvecklade ur densamma ett praktiskt-metodiskt tillvägagångssätt för kartläggande av den konstnärliga formens lagbundna utveckling. Överallt kunde han påvisa huru föremål, vilkas form från början är helt betingad av praktiskt bruk, efter hand utvecklas i smyckande syfte. Den funktionella formen övergår m. a. o. regelbundet i dekorativ sådan. Ett smyckande motiv har alltid sitt ursprung i praktiska förutsättningar. Fullständigt regelbundet kan man vänta att finna varje prydnadsforms genesis utgå från en enkel nyttokonstruktion eller ur en i det dagliga livet gängse hantverksteknik. Nya former äro aldrig direkt påhittade utan ha alltid sina förebilder, vilka endast i någon mån ombildats. Utvecklingen av *form* går sålunda steg för steg i lagbunden följd. Montelius kunde påvisa, att denna utveckling gäller på alla mänskliga arbetets områden, likaväl för järnvägsvagnar som för säkerhetsnålar.

Såsom någon gång framhållits av svenska konstvetenskapsmän ur den generation, vilken nu står på middagshöjden av sin gärning, har Montelius betytt oerhört mycket även för den konstvetenskapliga forskningens metoder och kanske alldeles särskilt mycket just för ifrågavarande generation. I stor utsträckning, kan det med fog sägas, har konstvetenskapen ägnat sig åt att i det stora materialet särskilja typutvecklingsserier med klar inbördes samhörighet. Man har sålunda sökt finna utvecklingssammanhanget för t. ex. dopfuntarnas olika typer, för rankverket i senmedeltida målningar, för blinderingsdekoration å tegelkyrkornas gavlar, för portalformer av olika slag. Mycket har genom detta intensivt bedrivna kartläggningsarbete blivit klargjort inom konstvetenskapens svenska område.

Ofta har man emellertid vid uppställandet av sina utvecklingsserier uttryckligen betonat, att dessa icke nödvändigtvis behöva utgöra en *kronologisk* följd, utan att mellanformerna *kunna* tolkas såsom efterblivenhetsföreteelser, tillkomna genom sammanblandning av redan tidigare uppnådda, längre hunna typer och ålderdomliga sådana. Man borde således kunna skilja på »äkta» utvecklingsserier och skenbara sådana.

Det vill emellertid förefalla, som om denna reservation egentligen aldrig, eller blott sällan, fått tillämpning i resultaten av denna forskning. Framför allt inom medeltidskonstens område synas dock efterblivenhetsföreteelser hava spelat en synnerligen stor roll, och detta ligger ju så att säga i sakens natur. En kulturperiod, som visserligen står i direkt kontakt med utländska strömningar men vars ekonomiska resurser ej medgiva en konstalstring av flödande och kontinuerligt slag, måste ju lätt till sin karaktär bliva reproducerande och vara hemfallen åt ideligt efterbildande av främmande förebilder. Är kontakten utåt livlig, blir faran för osjälvständighet påtaglig. Minskas kontakten eller avsnöres den, uppstår den art av segt traditionell och typfast konstalstring, som plägar benämnas *allmogekonst* eller kanske bättre *folklig konst* och vilken ju hos oss i så många fall inom sin vanligen snäva typbegränsning frambragt underbara saker. Mellanformer i typserierna kunna under dylika förhållanden vara av mycket sent ursprung.

Det synes vara nödvändigt att just nu söka tämligen allmänt värdera de tidigare uppställda serierna, att söka klargöra, huruvida icke en rikare, mera mångskiftande nyansering av desamma är nödvändig och bättre svarande mot verkligheten än den, som kommer till synes i det mesta av vad den typologiska metoden hittills avkastat.

Författaren vill i detta sammanhang söka med några exempel stödja den tesen, att vår svenska medeltidskonst i större utsträckning än man brukar göra gällande pendlar mellan just folklig konstalstring med inre, positivt skapande livskraft, men utan egentlig kontakt med utländska stilströmningar, och importkonst med därtill hörande reproduktionsföreteelser. Endast å vissa områden och under vissa epoker kan skönjas så stark parallellism mellan utländsk stilutveckling och svensk, att man verkligen kan tala om att vår kultur lever helt med i den europeiska utvecklingen.

Denna tes innebär, att man hos oss borde kunna urskilja 1) normala typserier, i vilka ursprungsformer av importerat slag leva vidare och utvecklas uppåt på samma sätt som i utlandet och i kontakt därmed (allmänna stiljämförelser gälla här utan vidare); 2) sjunkande stilserier, vari ursprungsformerna endast alltmera degenereras; 3) folkkonstens stilserier, vilka utgå från importformer men från dessa alstra en ny utveckling, vilken icke står i något förhållande till eller endast i ringa kontakt

med den allmänna stilevolutionen. — Naturligtvis kunna dessa serier icke distinkt skiljas från varandra. Men det torde dock vara möjligt att påvisa tydliga moment av alla tre, växande bredvid varandra och sammanflätade med varandra under samma epok och inom ett relativt litet område. Det är tydligt att, om tesen äger sin giltighet, stilanalogier måste tillämpas med ytterlig försiktighet, och det är min avsikt att här söka påvisa, huru några så att säga i en linje utlagda serier i själva verket måste uppdelas och nyanseras med hänsyn till vår tes.

I sitt första stora arbete över den gotländska medeltidskonsten, »Die Kirchen Gotlands» (1911), har Johnny Roosval bl. a. framlagt sina forskningar över den gotiska arkitekturen på Gotlands landsbygd. Han har därigenom gjort detta egenartade och viktiga konstområde tillgängligt för studium och konstnjutning på ett helt annat sätt än det tidigare varit. I den syntetiska delen av boken, vari monumenten uppdelas i ett antal — med ett undantag anonyma — mästares verk, har Roosval genomfört en gruppering, i vars äldsta avsnitt de gotiska idéerna först mera antydningssvis komma till uttryck för att sedermera, i en följande period, nå full blomstring och till slut, framför allt i anonymmästaren Egyptianus' alstring, resultera i en starkt originell men också rätt tydligt bygdemässig konst, vilken har föga med allmän europeisk stilutveckling att skaffa. Denna alstring avbrytes plötsligt, enligt Roosval genom förhållanden, som fått sitt symboliska uttryck i Valdemar Atterdags plundringståg 1361.

Dateringarna i Roosvals arbete ha ibland framkallat någon undran genom sin påfallande senhet. Arbeten, som sedda från allmän-europeisk synpunkt borde tillhöra 1200-talets förra hälft, förläggas i stor utsträckning till 1300-talet. Försök hava gjorts att fullständigt omkasta hela Roosvals kronologi, enligt min mening dock med orätt. Roosval har dock själv senare flyttat tillbaka sina dateringar allt längre.¹ Jag skulle emellertid vilja hävda, att Roosval icke ens från början tagit steget fullt ut ifråga om sen datering, utan att hela det s. k. ungotiska stilskedet på Gotlands landsbygd utgör en mycket sen, rent folklig konstalstring, vari *analogierna* med allmän stilutveckling icke alls gälla, utan vilken måste behandlas såsom en inom sig sluten enhet, ehuru naturligtvis en och annan direkt kontaktpunkt med främmande monument eller monumentkretsar icke behöver vara utesluten. Jag skall nedan söka visa, att en mycket större del av denna konstalstring än som antagits infaller under 1300-talet och

¹ J. Roosval, Den gotländske ciceronen, Sthlm 1926.

att den karaktäristik, som Roosval lämnar för anonymmästaren *Egypticus*' krets, i själva verket gäller en huvudpart av hela denna konstalstring.

Att en konstkrets är sluten inom sig, innebär naturligtvis som nämnt icke, att den skulle stå helt utan kontakt med vad som sker på annat håll, utan blott att dess egenart är så stark, att nya impulser ej förmå förvandla densamma utan endast giva ett tillskott i den dekorativa utsmyckningen. Det är helt naturligt huvudsakligen genom de punkter i utvecklingen, varest ett främmande detaljmoment kan konstateras, som ett datum möjligen kan preciseras. Till en början skall jag söka fastslå ett dylikt datum.

En av de typiskt gotländska kyrkoportalformerna visar vanlig perspektivisk utbildning, med smäckra kolonetter inställda i rätvinkliga mursprång. Den spetsbågiga arkivolten har motsvarande profil och omslutes av ett, vanligen högspetsigt vimpergfält. Inom arkivolten ligger det säreget utbildade partiet, bågfälten, som visar en ibland femdelad, men oftast sju-delad, elastisk passlinje, i vars passfält släta runda skivor äro infogade. Portöppningens kontur bildas upptill av skivornas konvexa passlinje, fig. 14—17.

Denna portalform är så egenartad, att en speciell förklaring till dess uppkomst måste sökas. Sedan länge har man också pekat på en påtaglig överensstämmelse med stora sydportalerna i Linköpings domkyrka, fig. 1, vilken har just motsvarande bågfältsornering, ehuru de runda skivorna här äro prydda med figurreliefer inom fyrpass. Emellertid ligger en väsentlig skillnad däri, att bågfälten mellan rundlarna utfylles med ett tympanonfält, ävenledes prytt med figurreliefer.

Att ett samband finnes mellan denna portal och gotlandsportalerna av ifrågavarande typ är ovedersägligt, och säkerligen skulle ingen tveka om att betrakta domkyrkan såsom mönster och gotlandsexemplaren såsom fria efterbildningar, om icke domkyrkans byggnadshistoria satte hinder i vägen härför. Ett byggnadsparti i domkyrkan, som enligt Axel L. Romdahls kronologi tillhör tiden närmast före sydportalens tillkomst, hör nämligen otvivelaktigt samman med de ifrågavarande gotländska portalerna och är ovedersägligen utfört av just en av dessa gotlänningar, som på hemön mejslat vissa av ifrågavarande portaler. Förebilden skulle sålunda vara yngre än efterföljarna, och detta har lett till antagandet, att det i stället är den stora Linköpingsportalens mästare, som upptagit och utnyttjat ett gotländskt motiv.²

I och för sig ligger naturligtvis ingenting orimligt i ett sådant antagande. Men formerna äro dock i Linköping så mycket mera organiska och nor-

² Axel Romdahl, Linköpings domkyrka 1232—1932, Sthlm 1932, s. 102, 103.

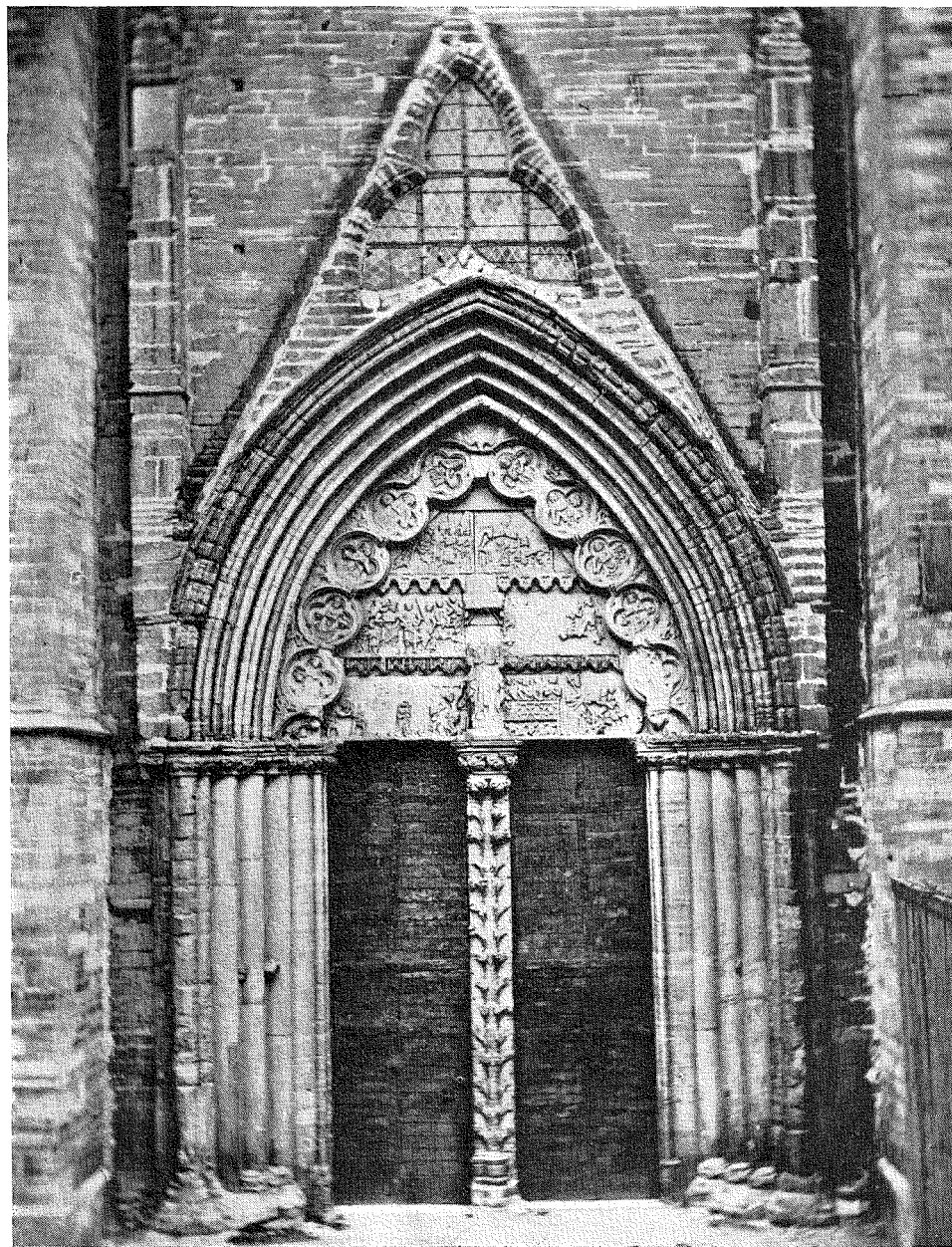


Fig. 1. Linköpings domkyrkas stora sydportal efter foto i A. T. A., taget före restaureringen.

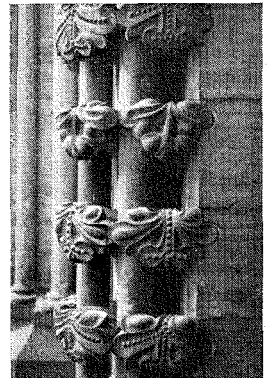
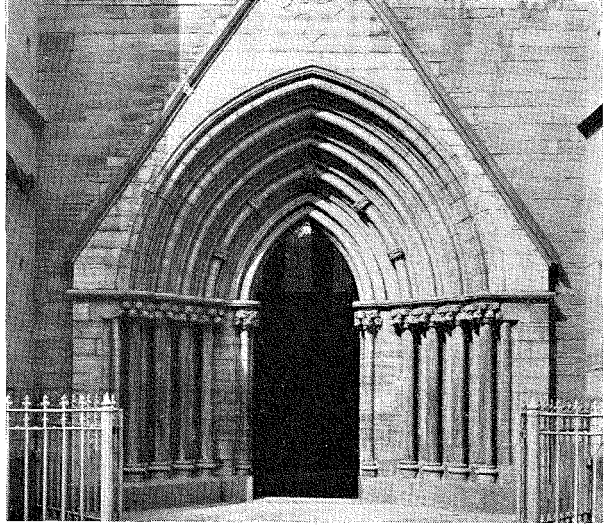


Fig. 2—7. Detaljer från Linköpings domkyrka. Överst (fig. 2 och 3) knektkapitäl från den gotländska perioden. Därunder södra tvärskeppsportalen samt detaljer av densamma kapitälrad. Allt nyhugget vid restaureringen men i nära anslutning till originalen. Fig. 7 (längst t. h. underst). Detalj av stora sydportalens mittpost i likaledes nyhugget arbete.

mala, att det vore långt rimligare att tänka sig motsatt förhållande, nämligen att Linköpingsportalen är utgångspunkten för den gotländska portalsekvensen.

Såsom jag i annat sammanhang sökt klargöra måste Romdahls Linköpingskronologi vara oriktig.³ I själva verket utgör den gotländska perioden i domkyrkan fortsättning och avslutning på den period, vartill stora sydportalen hör, en period som införde en mängd nya uppslag och en klart engelskt-trondheimsk, unggotisk ornamentik. Denna trondheimska byggnadshytt, vars verksamhet torde infalla vid 1200-talets slut, har emellertid icke fått fullfölja sitt påbörjade arbete, utan detta har tvärt avbrutits för att litet senare fullföljas av gotlänningar i en stilart, som följer äldre gotländska idéer i det stora hela men i detaljer tillgodogör sig åtskilligt av de främmande mästarnas lärdomar.

Genom denna tolkning av domkyrkans byggnadshistoria löser sig således svårigheten. Det bör vara den gotlänning eller någon av de gotlänningar, som arbetat i Linköping, vilka vid hemkomsten medfört nya uppslag och skapat bl. a. vår portaltyp. Vi måste alltså kunna spåra något tidigt arbete av dem, vilket ännu har starka reminiscenser från Linköping.

Bland de gotländska portalkapitälerna är det framför allt de å Lärbro kor, fig. 11 och 13, samt de å Öja långhus, fig. 12, vilka direkt erinra om vad som mejslats av den gotländske mästaren i Linköping, fig. 3 och 10. De unggotiska knoppstänglarna ha å ömse håll förvandlats till kraftiga, raka stammar, vilka i knippen, i regel tre i varje, uppstiga från gemensam »rot» samt vanligen två och två från olika »rötter» växa samman i en gemensam ornamentalt bladknut eller (å gotlandsportalerna) i ett människohuvud. *Måhända* kan man spåra samma hand å ömse håll, i Linköping och i Lärbro-Öja, *med säkerhet* kan man konstatera, att ett samband måste finnas mellan ett Linköpingskapitel som fig. 3 och Lärbrokapitälerna.

Jämför man själva portaluppställningen i Lärbro, fig. 11, med stora sydportalen i Linköpingsdomen, fig. 1, falla även bestämda likheter i ögonen. Dörröppningens övre omfattning bildas i Lärbro av en fyrpasskurva, som varierar den passform, vilken i en mångfald arter (äldst vanligen i trepassform) levat på Gotland sedan 1200-talets början, då den kom till Visby med S:t Drottens och S:ta Marias nybyggnader. Men omkring denna inre fyrpasslinje lägger sig i Lärbro en annan passkurva med fyra hela och nedtill två halva passfält. Frändskapen med Linköpingsportalens passbård, som dock är fylld med reliefer, är påtaglig. Ansatsen nedåt bildas även där av halverade fält, och i spetsbågens topp mötas liksom i Lärbro tvänne pass. Jämför man Lärbroportalen med huvudmassan av

³ Jfr förf:s Linköpings domkyrka. Randanteckningar i ett praktverk, i Fornvännen 1933, samt Linköpings domkyrka, i Ord och Bild 1933.

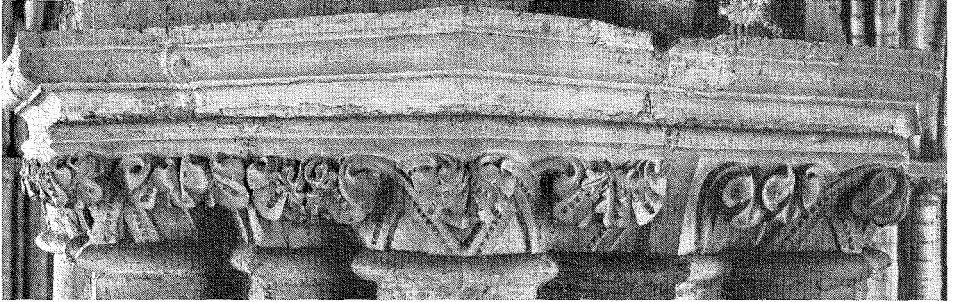


Fig. 8—10. Pelarekapitel i Linköpings domkyrka. Överst (fig. 8 och 9) knippelarekapitel från den trondheimsk-engelska perioden. Underst ett av gotlandsmästarens rundpelarekapitel. Foto S. Curman.



Fig. 11. Lärbro korportal. Foto i A. T. A. Fig. 12. Öja långhusportal. Foto A. Roland.

andra portaler på Gotland av samma eller liknande typ (alltså dubbelkurviga utan i passen infällda skivor), är det påfallande, att endast få av dem visa så rena och så reguljärt sammansatta cirkelformer i sina passlinjer som Lärbro (jfr Bäl, Ekeby etc.). I en mängd fall har i stället passformen ersatts med en mera fritt kurvande, elastisk linje.

Detta sista sakförhållande kan tala för att vi i Lärbro ha funnit en ursprungstyp eller åtminstone ett exemplar, som står den ursprungliga typskapelsen nära. Likheten med Linköping talar bestämt i samma riktning.

I Öja långhusportal, fig. 12, äro kapitälerna måhända något mera stela än i Lärbro, men i själva portalteckningen har likheten med Linköping ytterligare betonats genom att den inre passlinjen ersatts av en helt annan kurva, bildad därav att i den yttre passlinjens bågar runda plattor infällts. Dessa plattors konvexbuktande linje bildar dörrfältets övre omfattning.

Om Lärbrofallet kan sägas innebära, att passlinjen från Linköping inarbetats i en äldre gotländsk portaltyp, så har i Öja denna typ ytterligare omdanats till ännu större likhet med Linköping. De båda portalarter, som sålunda uppstått, ha blivit synnerligen typfasta, och i viss mån kan man säga, att Lärbroarten utgör korportalens normala typ, medan Öja ganska

utpräglat hör samman med långhusens sydsidor. Fullt genomförd är denna fördelning helt naturligt icke.

Sedan ifrågavarande typer väl en gång skapats, upprepas, varieras och utvecklas de i oändlighet. I en serie — Rone, fig. 15, Atlingsbo och Fole långhus — har upptill en full cirkel infogats och nedtill det halva passfältets ansats mot kapitälplattan erhållit olika utbildning i sökandet efter en fullgiltig lösning. Man avlägsnar sig sålunda från Linköpingsdetaljerna.

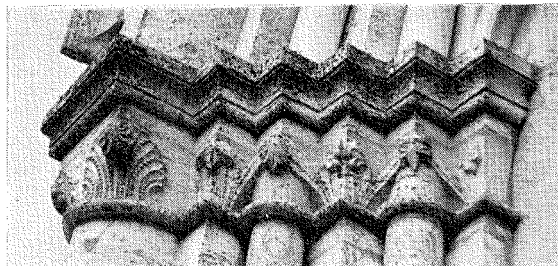


Fig. 13. Kapitälrad från Lärbro korportal.

Detsamma gäller om den stora massan av andra, liknande portaler. På detta sätt tolkade typerier överensstämma emellertid icke med dem, vilka Roosval i »Die Kirchen Gotlands» ansett sig kunna uppställa. Linköping är där sammanförd med en sen fas av utvecklingssammanhanget, medan gotländska portaler, bl. a. Roma landskyrkas, vilka här nedan skola anföras såsom exempel på relativt sena utvecklingsstadier, placeras såsom utgångstyper. Vi skola nedan söka närmare skärskåda, huruvida det gotländska materialet, med den utgångspunkt vi tyckt oss kunna urskilja, kan på ett naturligt och logiskt sätt inom sig kartläggas. Härvid kommer givetvis den typologiska metoden att användas, medan däremot några stilanalogier icke skola tillgripas, förr än den inre strukturen inom gruppen synes något så när säkerställd.

I Rone korportal, fig. 48, som är av dubbel-passtyp, har stencmästaren åstadkommit en fantasifull variant av Lärbro motsvarande portal genom bl. a. införande av ett sadelbågsformat översta pass i bägge kurvorna. Här är den från Linköping härstammande, fast uppslagna passlinjen ersatt med ett elastiskt spel av tvenne kurvor, vilka knappast längre ha egentligt *geometriska* former.

Upphovsmannen har sålunda redan frigjort sig från ursprunget samt tillåtit sig en fantasifull variant på temat. En jämförelse med kyrkans långhusportal, fig. 15, och övriga dekorativa utsmyckningar ger otvetydigt

vid handen, att korportalen i åtskilliga avseenden är av annan »stam» än kyrkan som helhet (tornet hör emellertid dessutom till långt senare tid, åtminstone till större delen, ehuru detsamma icke har något samband med korportalen). Vi skola längre fram återkomma till korportalen. Här avses till en början kyrkans övriga delar, utom tornet.

Långhusportalen är av samma typ som Öja, ehuru passkurvan förändrats genom att de båda undre, halverade passen växt ut, så att hela, runda skivor kunnat infogas även i dem. Dessutom är i kurvans topp en hel passring påsatt såsom krön. Genom dessa och andra förändringar ha passlinjerna fått en ganska brant och rak stigning, medan ett smalt fält bildas mellan passlinjens rygg och arkivoltens inre bågkontur. Detta fält utfylles med cirklar i relief, utformade såsom rosetter. — Det hela är reguljärt konstruerat med passare, jfr fig. 20, men synes dock redan, genom cirkeln i toppen framför allt, vara på väg mot friare variation.

Övergången mellan Lärbro korportal samt Öja långhusportal å ena sidan och Rone långhusportal å den andra fylles ut av Lärbro långhusportal, fig. 14 och 19, som är strikt reguljärt konstruerad med passare på ett sätt, som mera direkt erinrar om Linköpings, i det att passlinjen följer arkivoltkonturen helt och hållet. Kapitälorneringen, fig. 21 och 22, efterbildar delvis på ett naivt sätt kapitälerna å södra tvärskeppsportalen i samma domkyrka⁴, fig. 4—6, med dess egenartade knopp- och bladkapitäl (*buc-kelblad*), delvis på ett fantasifullt sätt omdanar dessa — och andra — motiv till märkliga volutskepnader och stängelformer. Det vill synas, som om här skulle ha realiserat sig en än starkare kontakt med Linköping, än som kommit till synes i samma kyrkas korportal och i Öja, och ökad förståelse för de där framträdande *engelskt unggotiska* formerna. Nya Linköpingsstudier hava tydligen ägt rum.⁵ Linköpings domkyrka framträder sålunda såsom en högskola för gotlänningarna. Detsamma gäller av allt att döma för även det närmast följande halva århundradet. Förklaringen till detta märkliga förhållande är den, att i Visby under motsvarande tid knappast någonting nytt av ornamentalt eller dekorativt art skapades. Visbyarkitekturens former äro under det senare 1200-talet märkvärdigt spartanska. Först vid 1300-talets mitt ser ånyo ett dekorativt praktstycke dagen i

⁴ Orneringen å denna portal är nyhuggen, men tydligen troget efterbildande den gamla. Kapitälerna å de äldsta knippelarna supplerar vad som saknas av ursprunglig touch, fig. 8 och 9.

⁵ Det är i detta sammanhang värt att lägga märke till impostlistens profil i gruppen Öja-Lärbro kor och i gruppen Lärbro långhus — Rone långhus. Den förra visar profilen *platt-hålkål-rundstav*, vanlig i Visby romanska arkitektur och även förekommande i Linköping. Den senare gruppen förete sammanställningen *platt-rundstav-underskuren käl*, fig. 19. En liknande profil synes hava varit karakteristisk för Linköpings portaler, ehuru ej för interiörens högre belägna listbildningar.

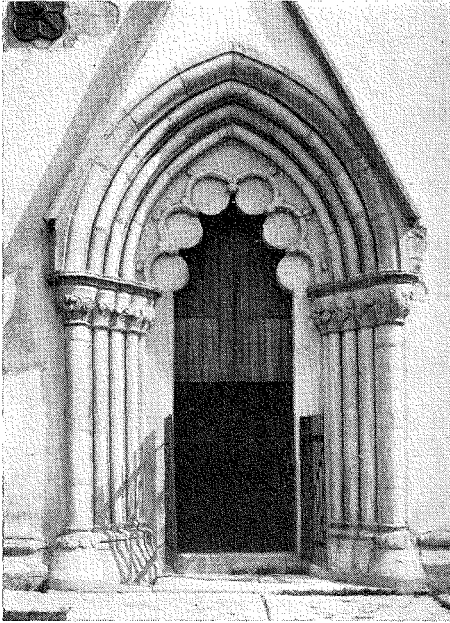


Fig. 14. Lärbro långhusportal.
Foto i A. T. A.

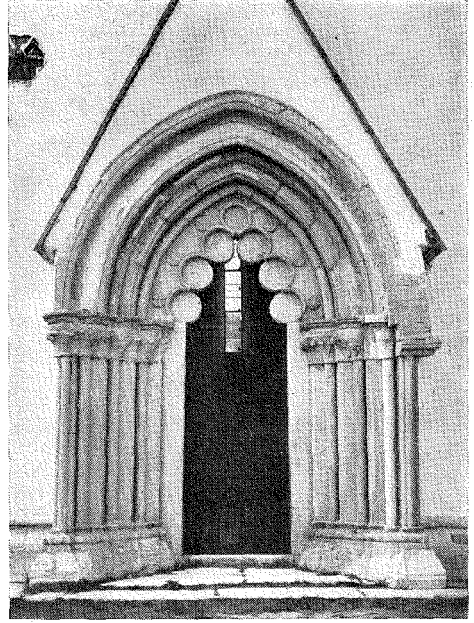


Fig. 15. Rone långhusportal.
Foto i A. T. A.

denna stad, nämligen Swertingska kapellet vid S:ta Maria. Såsom vi skola se följa omedelbart härpå även å landsbygden nya, höggotiska inslag med utgångspunkt från Visbyarbetet.

I Rone synes kontakten med Linköping vara något mindre direkt. De redan danade typerna äro stadda i utveckling. Kurvornas spel är sålunda som vi sett något mera frigjort, medan arkivoltprofilernas på Gotland enastående rikedom synes antyda, att en anknytning till Linköping i fråga om effektens rikedom möjligen kan hava varit eftersträvad. Rent ornamentalt äro i Lärbro långhusportal kapitälens livligare formade, mera »naturalistiska» än i Rone. I denna sistnämnda kyrka ha blad och stängelformer blivit stelare, mera stiliserade och ornamentala, men därför icke mindre vackra, fig. 23.

I Hamra, fig. 17 och 24, söker samma mästare genom att inmänga en egenartad bladornamentik utbilda en ny dekorativ prakt i lunettfältet. Samtidigt har kapitälens ornamentala utsmyckning i hög grad förvandlats. Sambandet med unggotiska knoppkapitäl är visserligen förnimbart, men det livliga och rörliga i stänglarna är ersatt med ornamental knut- och slingbildning av starkt romanskt tycke. Andra impulser hava här gjort sig gällande. Att utvecklingen gått från Rone till Hamra är påtagligt.

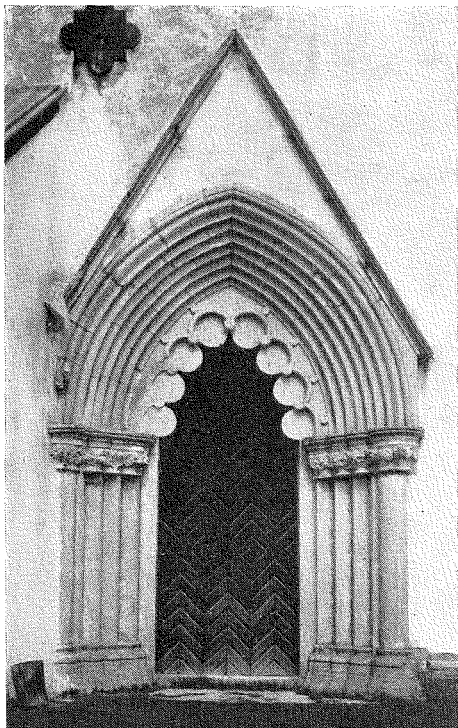


Fig. 16. Boge långhusportal.
Foto i A. T. A.

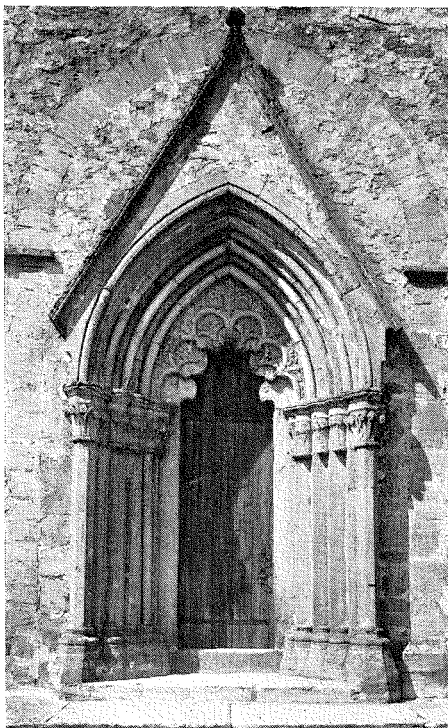


Fig. 17. Hamra långhusportal.
Foto i A. T. A.

En toppunkt i hela denna utveckling synas emellertid de båda portalerna i När utgöra, fig. 27, 28 och 36. Långhusportalen i denna kyrka hör till typen med plattor infällda i en passkurva, korportalen visar dubbelkurvat bågfält. Det är framför allt den sistnämnda porten som intresserar. De romaniserande, slingprydda kapitälerna från Hamra ha här utbildats till något helt nytt. De lekfulla slingorna ha förvandlats. En rad av smala stänglar återstår, vilka äro ställda parvis eller såsom vanligt tre och tre i enkel rad. Parvis återförenas de upptill i ett gemensamt, symmetriskt utbredd blad. I Hamra funnos liknande bildningar, men här i När äro formerna förenklade, renare och framför allt givna på ett fast och distinkt sätt. Det är något av en ny uppfattning, som håller på att arbeta sig fram. Söker man tränga denna uppfattning närmare, är det framför allt en bestämd tendens att modellera med skarpa motsättningar mellan ljus och skugga, som gör sig förnimbar. Bladformerna äro skurna med bestämda och säkra snitt, konkava och konvexa. Konkavsnitt med skarpa ryggar emellan dominera modelleringen, men bladets *huvudform* har alltid en

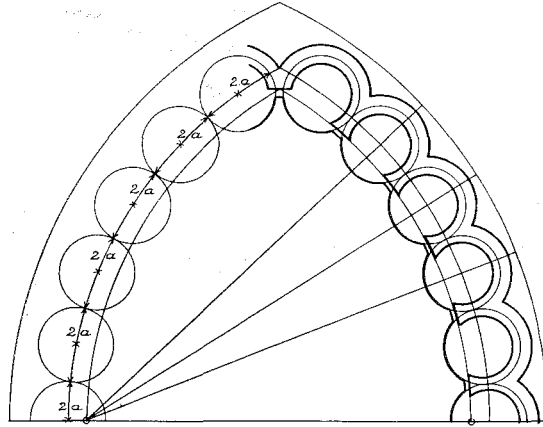


Fig. 18. Schema över passbågeuppritningen å stora Linköpingsportalen.

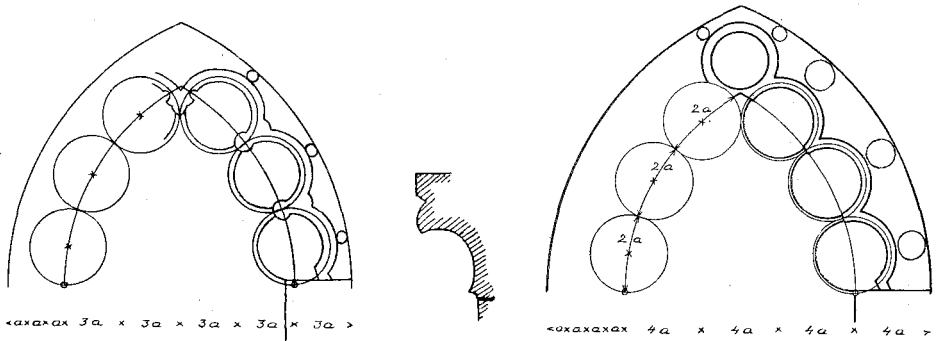


Fig. 19 och 20. Schema över passbågeuppritningen i Lärbro och Rone långhusportaler. Däremellan impostlistprofil av den typ, som är kännetecknande för Ronensis' portaler.

viss fyllighet. Här och där gör sig den romaniserande tendensen märkbar, i tandsnittsnervor, i volutslingor. Men dessutom är frågan, om icke även en förebild av mera höggotiskt och naturalistiskt snitt kan skimras bakom vissa bladformer. I varje fall äro dock dessa förebilder starkt omsmälta.

Bågfältets dubbelkurva har modifierats, sedan Lärbro korportal blev till. I denna rådde ett elastiskt samspel mellan de båda passlinjerna, vilka voro rent geometriskt konstruerade. I När åter, fig. 36, har den geometriska formen fullständigt övergivits till förmån för en mjuk båglinje, och den yttre kurvan har dessutom fogat sig helt efter den inre, upprepar densamma form (gruppen *Kinder der Mutter* hos Roosval). Elastiskt

växelverkan råder ej här utan ett melodiskt samspel. Kurvorna äro lik-som utskurna i ett plastiskt material och accentueras genom de enkla snit-tens motsättningar av ljus och skugga.

Boge långhusportal, fig. 16, synes stå i ett påtagligt sammanhang med vår ifrågavarande grupp. Själva portaltypens förenkling är påtaglig. I arkivolten förekomma sålunda endast raka språng, icke växling mellan rundstavar och raka språng. Den passkurva, som omsluter cirkelskivorna, tränger icke längre in emellan dessa skivor, utan håller sig såsom grunda segment tillbaka. Kapitälerna visa delvis knoppstängelbildningar, som starkt erinra om Lärbro, men upptagas till större delen av ganska naturalistisk vinlövsvegetation, med figurer inmängda.

Den naturalistiska hållningen hör i viss mån samman med Lärbrostadiet, men det är dock tydligt, att därjämte nya impulser av rent höggotisk färg gjort sig gällande. Den, så vitt nu kan avgöras enda *gotländska* förebilden av detta slag, som kan hava erbjudit sig, utgör Swertingska kapellets, vid Visby S:ta Maria kyrka, ornamentik. Tillstånd till uppbyggandet av detta kapell gavs av påven år 1349.⁶ Ett dylikt datum kan för Ronegruppen i övrigt synas väl sent, men kapellets ornamentik erbjuder slående överens-stämmelser med Bogeportalens.

Swertingska kapellets portal är vid senaste restaureringen helt nyhug-gen, ehuru i tämligen god överensstämmelse med originalet. Kapitällis-terna visa utpräglad vinlövsornering med inmängda djurfigurer samt figurscener. Att döma av fotografier tagna före restaureringen var den ursprungliga orneringen ganska nära släkt med Boges. Klart besked ger emellertid Visbykapellets invändiga konsolkapitäl, varest vinlövsorneringen flerstädes förekommer, fig. 35, i former, som mycket väl kunna hava stått modell för Boge kapitäl.⁷

Sambandet mellan Swertingska kapellet och Boge gör även en annan fråga aktuell: kunna de gotiskt-naturalistiska dragen i När-kapitälerna även återföras till Boges förebild? Även denna fråga synes kunna besvaras jakande. Å konsolerna i Visby finnas nämligen flera exemplar av egen-artade femflikade, taggiga »vildvins»-blad, just av de olika typer som förekomma i När. Den stiliserade behandlingen i denna sistnämnda bygg-nad återfinnes däremot ej i Visbyförebildens naturalistiska flora. Ej heller de romaniserande tendenserna från Hamra. Tyenne olika impuls-kategorier

⁶ G. Lindström, Anteckningar om Gotlands medeltid, Sthlm 1895, s. 93.

⁷ I Uppsala domkyrkas koromgång finnas åtskilliga kapitäl av liknande och rent kon-tinental art. De synas vara flera årtionden äldre än Visbykapellet och kunna möjligen hava något samband därmed. För Boge torde de emellertid knappast komma ifråga såsom före-bilder. Boge utgör en så sporadisk företeelse på Gotland, att en direkt efterbildning av ett i närheten befintligt motiv torde böra antagas föreligga.

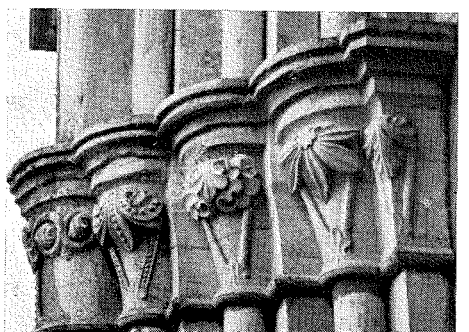
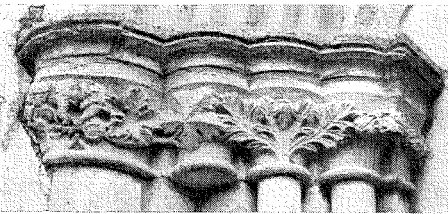
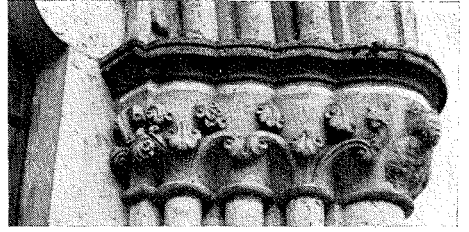
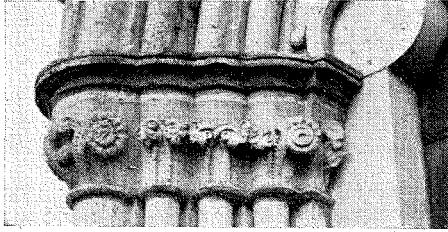


Fig. 21—28. Kapitälraden från Ronensisgruppens kyrkor. Överst (fig. 21 och 22) Lärbro långhusportal. Därunder t. v. (fig. 24) Rone långhusportal och t. h. Hamra (fig. 23). Därunder Boge långhusportal (fig. 25—26) samt underst När korportal. Observera den överallt likartade listbildningen!

synas sålunda hava gjort sig gällande vid sidan om varandra i Ronegrup-
pens utveckling på Linköpingsmotivens grund. Vi skola nedan söka defi-
niera den andra, romaniserande impulskategoriens art och ledande alster.

Med retuschering av Roosvals lista på anonymmästaren *Magister Ronensis'* verk ser densamma enligt ovanstående ut så här: 1) *Lärbro långhus*; 2) *Rone*, hela kyrkan utom tornet; 3) *Hamra*, ombyggnad; 4) *Boge långhusportal* (?); 5) *När*, hela kyrkan utom tornet.

Retuscheringen innebär dels att Lärbro långhus förts från anonymmäs-
taren *Neo Iconicus'* verk till *Ronensis'*, dels att från den sistnämnde mäs-
tarens avförts Follingbo, Alskog och Atlingbo. Att långhusportalerna i
Lärbro och Rone äro utförda av samme man har jag ovan sökt visa. Fram-
ställningen skall längre fram närmare återkomma till Follingbo etc.

Lärbro kor och Öja långhus utgöra måhända verk av den mästare, som
arbetat å Linköpingsdomens runda och åttkantiga pelarepar. Vi benämna
honom här *Linköpingsmästaren*.

Dateringen följer av de båda ovan angivna fasta punkterna, nämligen
den gotländska perioden i Linköpings domkyrka (förf:s datering 1300-
talets första decennium) och Swertingska kapellet, byggt efter 1349. Om
Linköpingsmästarens verksamhet infaller omkring 1310—20, så torde
Ronensis' alstring tillhöra tiden c:a 1320—1360. Denna datering avviker
starkt från Roosvals 1290—1315 (»Die Kirchen Gotlands») eller omkring
1250—1290 (»Den gotländske ciceronen»).

Söka vi bekräftelse i interiörerna för vad vi tyckt oss kunna läsa ut
av portalerna, är det framför allt Öja, Lärbro, Rone och När, som äro
givande.

Pelarestödens kapitältyper äro i sin förenkling ganska självständigt
danade. En typ (I) visar kvadratisk kapitälplatta, till vilken skaftringens
runda planform överföres på enklaste sätt, genom en sorts låg, kalkformad
eller buktig mellandel, tämligen lik vad som tidigare brukats på Gotland,
ehuru med annan ornering. Den andra typen (II) har antingen fyrpass-
formad platta, eller kvadratisk sådan med en halvpassutbuktning å var-
dera sidan. Särskilt i denna sistnämnda form framträder en viss fränd-
skap med Linköpings rundpelares kapitäl, fig. 10, och med väggkonsol-
bildningar sammastädes, en likhet som flerstädes får markant betoning
(särskilt i När).

I Öja finner man kapitäl av typ I, vilkas bladornering helt allmänt
erinrar om orneringen å Linköpings rundpelare. I Lärbro, fig. 29 och 30,
uppträda stänglar och blad i trestängelgrupper, vilka särskilt i det västliga
kapitålet danaats med samma känsla för ornamentalt-skulptural rörlighet,
som i långhusportalens kapitäl tagit sig uttryck. Stänglarna mötas med

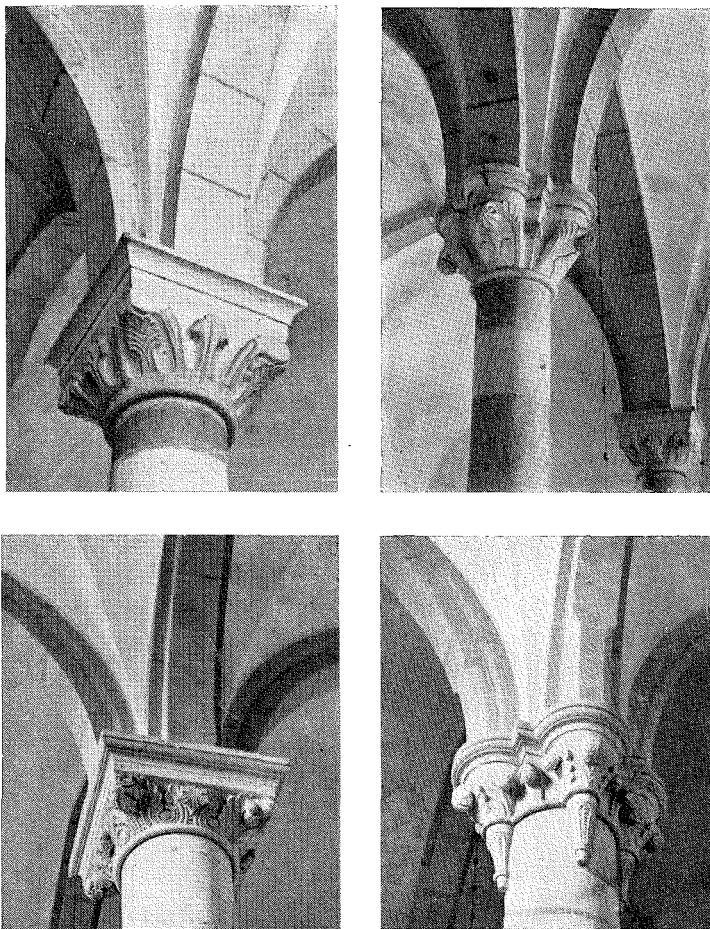


Fig. 29—32. Kolonnkapitäl i Ronensisgruppens kyrkor. Överst Lärbro, under När.

sina upprullade ändar i kapitälhörnen — liksom i Linköping. Andra stänglar stiga rakt upp. I Linköping voro i de förebildliga kapitälerna stänglarna gärna korslagda, fig. 4 och 9. Denna finesse har bortfallit, vilket åstadkommer en enklare effekt, erinrande om romansk kapitälornering.

Ett samband med Linköpings domkyrkas äldsta knippepelares kapitäl synes sålunda skönjbart. Men samtidigt skymta romanska stängelmotiv, måhända äldst framsprungna ur Visby domkyrkas flora. Det nya har icke helt trängt igenom.

Betydligt mycket längre har mästarens egenartade fantasi utvecklats i Rone, fig. 33, vars enda kolonnkapitäl på samma gång är en dekorativ

skapelse av hög rang och en fulländad uttrycksfull led i interiörens arkitektoniska resning. Dekorationen har blivit ett med den arkitektoniska strukturen. Ty i Rone har mästaren utan tvekan nått längst. Här lever och arbetar varje bit av interiören på samma sätt som i kontinentens gotiska arkitektur. Detta är trots sin lantliga enkelhet, sin primitivitet, arkitektur av hög klass. Mästaren har icke nöjt sig med att foga in nymodiga detaljer. Han har av förebilderna tagit ut den elastiska energien i resningen och i spänningen, det glädjestrålände energiska och fria, samt förmått ingjuta denna anda i de gamla, traditionellt gotländska kyrkorumsformerna. Ty dessa har han icke ändrat annat än till proportionerna. De äro sedan 1200-talets början typfasta på ön.

Skillnaden i proportionering mellan Lärbro och Rone ligger framför allt däri, att i Lärbro kolonnerna äro smalare, medan Ronekolonnen som volym är större och till följd härav spelar större roll i interiörens helhetsverkan. Luftigheten blir mindre men i stället den arkitektoniska resningen, uttrycksfullheten större i Rone.

Den tendens, som sålunda kan spåras i mästarens utveckling, framträder ytterligare poängterad i När, varest kolonnerna ännu mera än i Rone genom sin volym dominera interiören.

Man kan emellertid icke gentemot Rone spåra någon ytterligare stegring av den stolta, elastiska resningen eller av spännkraften i rumsbegränsningen. Här träder i stället fram ett starkare intresse för den plastiska formen i ljusets och skuggans modellering. Pelarna äro på ett storartat sätt danade till ett helt — icke såsom bärande, sig resande gestalt, utan som plastisk volym. Egentligen inkräcka dock nog dessa pelare en smula på rummets fria vidd, de äro för starkt betonade gent emot det hela.

Kapitälén bjuda på delvis nya former, fig. 31 och 32. Det ena är av typ II, med konsolutsprång, och erinrar om både Lärbro och Rone men är mera distinkt utbildad med en art av konkavsnittskurna blad av stor plastisk fyllighet.

Liknande bladformer uppträda redan i Hamra, framför allt i portalens lunettfält men även i interiörens pelarekapitäl. Pelarekapitålet ifråga har fyrsidig täckplatta och är å hörnen försett med svepeartade, stora blad (som även finnas å Lärbro *korportals* yttre pelare). Mellan dem äro ställda smärre, uppstigande bladknippen (trestänglar). Det är svepebladen som utbildas i När — även i det andra kapitålet, av typ I. Eftersträvades i det konsolprydda kapitålet en viss flödande modellering, har mästaren däremot i det andra accentuerat det distinkta och markanta genom att ge diamantnerver åt alla blad samt genom att skära modelleringen i skarpa snitt. I bladens omvikta övre partier formas de såsom ganska naturalistiska men skarpskurna vinlöv eller andra löv.

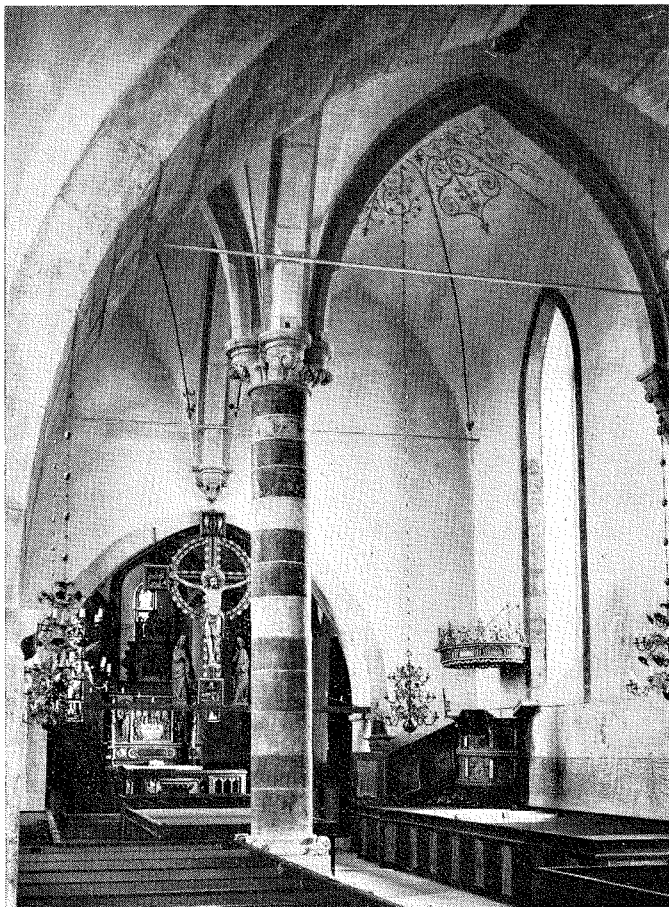


Fig. 33. Rone kyrkas interiör från väster. Foto E. Erici. Jämförd med Lärbro är pelaren fylligare i formen.

Det torde vara svårt att se utvecklingsgången på annat sätt än i följderna Rone-Hamra-När. Före När torde Bogeportalen bära inskjutas (kyrkans pelare och valv äro här sannolikt yngre). Det märkligaste i denna utveckling ligger däri, att den sista länken i kedjan är den, som i allmänt plastisk hållning står Linköping närmast. Båda de ifrågakvarande kapitälerna i När utnyttja nämligen mera än någon av sina släktingar de former som organiskt framsprungit i domkyrkan, när den gotländske mästaren där sökte lösa de svåra problemen. Men utan tvekan har mästaren till När nått långt högre i formsäkerhet samt smak för fyllig skulptural modellering än gotlänningarna i Linköping. Däremot har den elastiska spänstigheten, som i hög grad finnes i Linköpings gotländska parti, gått förlorad.

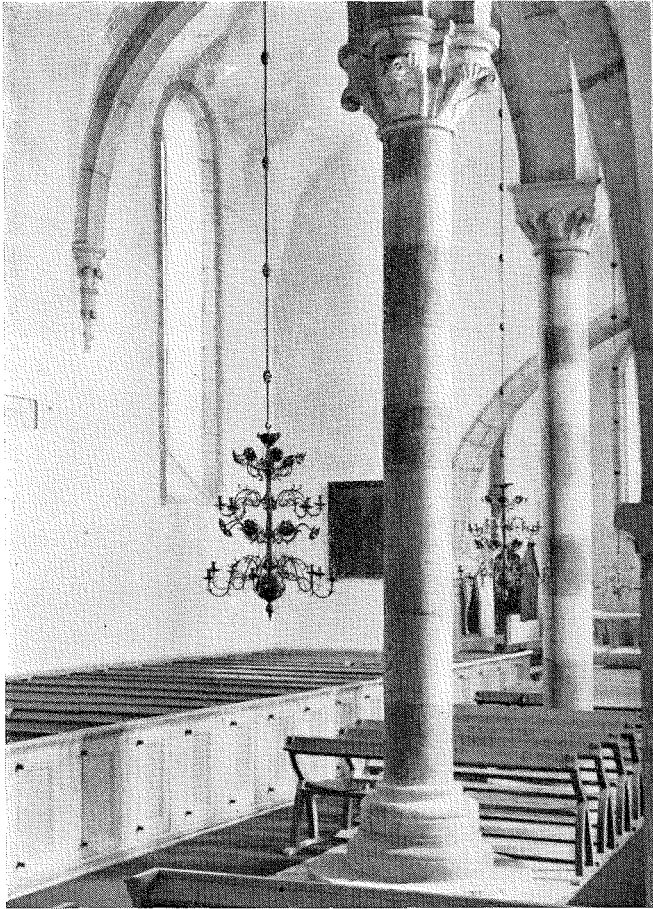


Fig. 34. Lärbro kyrkas interiör från väster. Märk de slanka pelareproportionerna!

Här skymtar något av det som gör den gotländska medeltidskonsten så fängslande. Sida vid sida leva olika motivkretsar, och man kan skönja hur än den ena, än den andra träder i förgrunden. Dels finna vi de former, som växt fram hos gotländsmästarna i Linköping under intryck av de trondheimska förebilderna men dock med starkt konservativt kynne. Dels hava vi sett, huru hemma på ön mitt ibland dessa former växa fram ungotiska buckelbladstänglar, som långt närmare ansluta sig till trondheimsmästaren, än vad gotlänningen i Linköping ville eller då förmådde. Men dessutom finna vi, att ideligen romansk ornamentik rycker in i det importerade. Ibland hållas dessa motivkretsar i sär och ställas oförmedlat mot varandra, medan de på andra håll smälta samman till något helt nytt.

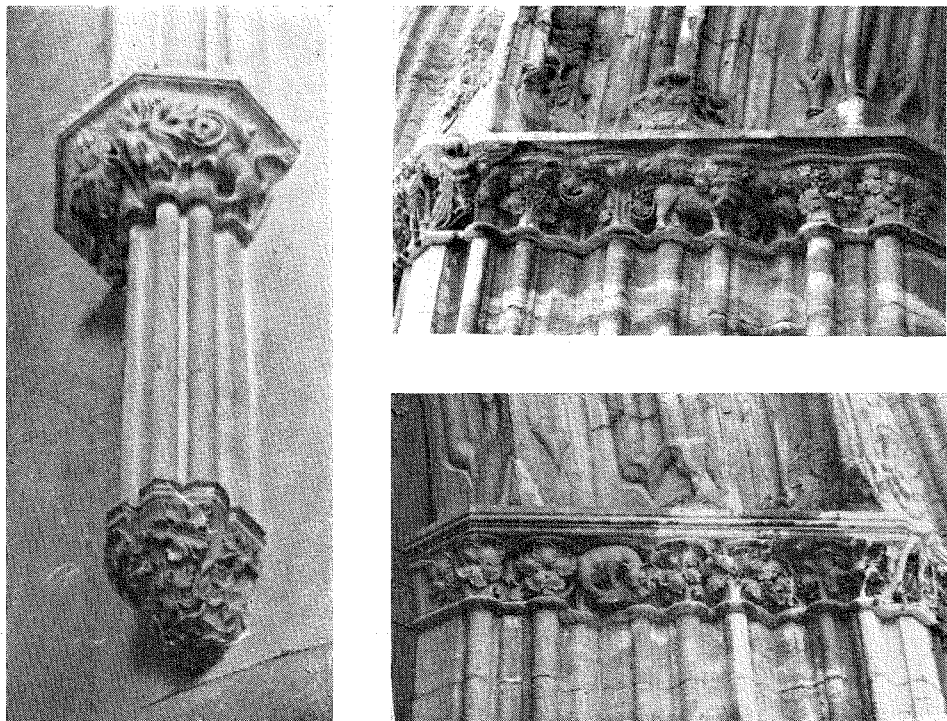


Fig. 35. Konsolkolonett och kapitällister med höggotisk, naturalistisk ornering, från Swertingska kapellet vid S:ta Maria kyrka i Visby. De båda listerna t. h. från den helt och hållet nyhuggna kapellportalen.

Det är dock ej ovanligt, att — trots sammansmältningar — plötsligt en urtyp ånyo uppenbarar sig i sin ursprungliga form — tillsammans med de yngsta utvecklingsprodukterna. Vi skola finna flera exempel härpå i det följande. Man laborerar fördomsfritt med det motivbestånd man känner, utan att göra skillnad på gammalt och nytt.

I det tämligen rika beståndet av motivkretsar kan man emellertid såsom vi sett klart urskilja en bestämd utvecklingstendens, som för från gotisk, elastisk och smidig arkitektur till i viss mån mera målerisk sådan av egenartat slag. I den följande utvecklingen gör sig denna sistnämnda tendens alltmera gällande. Man skulle måhända kunna säga, att gotlandsmästarna icke kunna hålla i sär de olika moderiktningarna men att de i sammanblandningen av dessa följa en egenartad, enkel och ganska primitiv formuppfattning, som har sina egna register och sina egna nyanseringsskalor — alldeles som all annan folklig konst.

En säregen art av arkitektur och dekoration möter oss i *Lau* stora hallkyrka, den största på Gotlands landsbygd. Byggnaden är emellertid icke enhetlig. Den äldre delen därav, den västra, har från början utgjort en hall av vanlig Gotlandstyp med fyra kolonner och nio kryssvalv, men dessutom försedd med tvärskepp och, i norr, en i muren utsparad läktare. Byggnaden har direkt efterbildat S:t Clemens i Visby och har därigenom ett särskilt intresse. Men även i och för sig är den märklig genom sina vackra proportioner, genom den kraftfulla resningen i pelare och valv, genom rummets öppna, fria vidd. Denna äldsta kyrka har m. a. o. en av Gotlands vackraste interiörer.

I unggotisk tid har byggnaden utvidgats på sådant sätt, att i stället för ursprungligt tvärhus och kor tillfogats ytterligare tvenne långhustravéer av ungefär samma bredd som de äldre. Härigenom har interiören förvandlats till en väldig hall om fem travéer och femton kryssvalv. Denna för landsbygden enastående kyrkoform väcker tanken på S:t Nicolai i Visby (S:ta Katarina är vid denna tid ännu ej ombyggd) men är i sina detaljer rikare än dennas valv- och pelarepartier. Även Linköpings långhushall kan tänkas hava spelat en roll såsom förebild.

Byggmästaren har sökt förändra proportionerna ifrån den äldre byggnadsdelen till större slankhet men har, genom att göra kolonnskäften smälare och kolonnintervallerna större, endast uppnått, att resningen mist sitt inre sammanhang. Valven tynga som lastande kupor på kapitälerna i stället för att fortsätta kolonnernas (genom den ringa höjden allt för svaga) resning, fig. 38.

Sin egentliga egenart får tillbyggnaden genom de dekorativa detaljerna. Sydportalens kapitäl höra till buckelbladgruppen, fig. 39, men bladen äro av en egendomligt fyllig, utslätad form, som mist den elastiska spänstigheten för att ombildas i romansk anda till sig krökande och böjande former. Ursprunget ur buckelbladformen är emellertid fullt klart. I jämförelse med Lärbro och Rone visar sig dessutom ytterligare ett närmande till den art av former vi anträffat i Linköping (jfr t. ex. fig. 39 med Linköpingsbilden fig. 4) genom att stänglarna äro korslagda, ehuru formerna i övrigt äro långt mera romaniserande än i Rone och Lärbro. Samhörigheten med denna grupp av kyrkor synes dock otvetydigt ådagalagd genom impostlistens profil, fig. 19, som ju eljest är rätt sällsynt, samt även genom lunettfältets dubbla passkurva, fig. 37. Denna sistnämnda utgår nämligen från Lärbro korportal, fig. 11. Den yttre passlinjen därstädes kännetecknas av att varannan »tagg» anslutas med en knopp, varannan i spets. Variationen är i *Lau* fantasifullt genomförd, bl. a. genom att de gotiskt precisa cirkelpassen ersatts med friare, mjuka

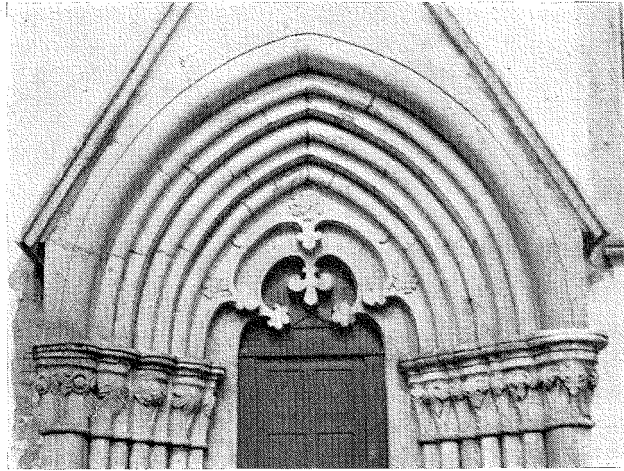


Fig. 36. Detalj av När kyrkas korportal.

kurvor. Den inre och den yttre kurvan följa varandra, utan elastiskt linjespel. Även här är sålunda det gotiska draget bortarbetat.

Till yttermera visso har fältet mellan den yttre passkurvan och arkivolten prytt med en ranka i relief, vilken ranka har utpräglad romansk form, fig. 37.

Att ett samband mellan denna portal å ena sidan samt korportalen i När, fig. 36, och stora portalen i Hamra, fig. 17, måste finnas är otvivelaktigt. Kurvaturen i När erinrar slående om Lau, och man torde icke behöva tveka om vilkendera som är förebild för den andra. Lau är fantasifullare och ursprungligare, När förenklad i linjeförningen. Dessutom uppträda i När naturalistiska element, vilka helt saknas i Lau. Denna sistnämnda bör vara äldre och impulsgivare. Och man kan misstänka, att förhållandet måste vara detsamma i fråga om Lau och Hamra. Den romaniserande, dekorativa rikedom i Hamra skulle måhända även den kunna hava fått sin impuls från den egenartat reaktionäre mästaren i Lau. Åtskilliga av de i Hamra nytillförda motiven kunna dock ej härledas från denne.

Interiörens pelarekapitel i Lau bjuda även på nya former. I det hela har mästaren dock här känt sig bunden av de typer, som förekomma i den äldre delen av kyrkan. Till följd härav hava hans kapitel blivit låga och ganska vida, samt bukiga. I ett fall har han nöjt sig med att till urformen foga utväxande hörnblad, lika knoppformerna å sydportalen. I ett annat har han upptagit en egenartat hølsterliknande omfattning av kapitelkroppen, nedtill omslutande densamma som en ring, uppåt utveck-

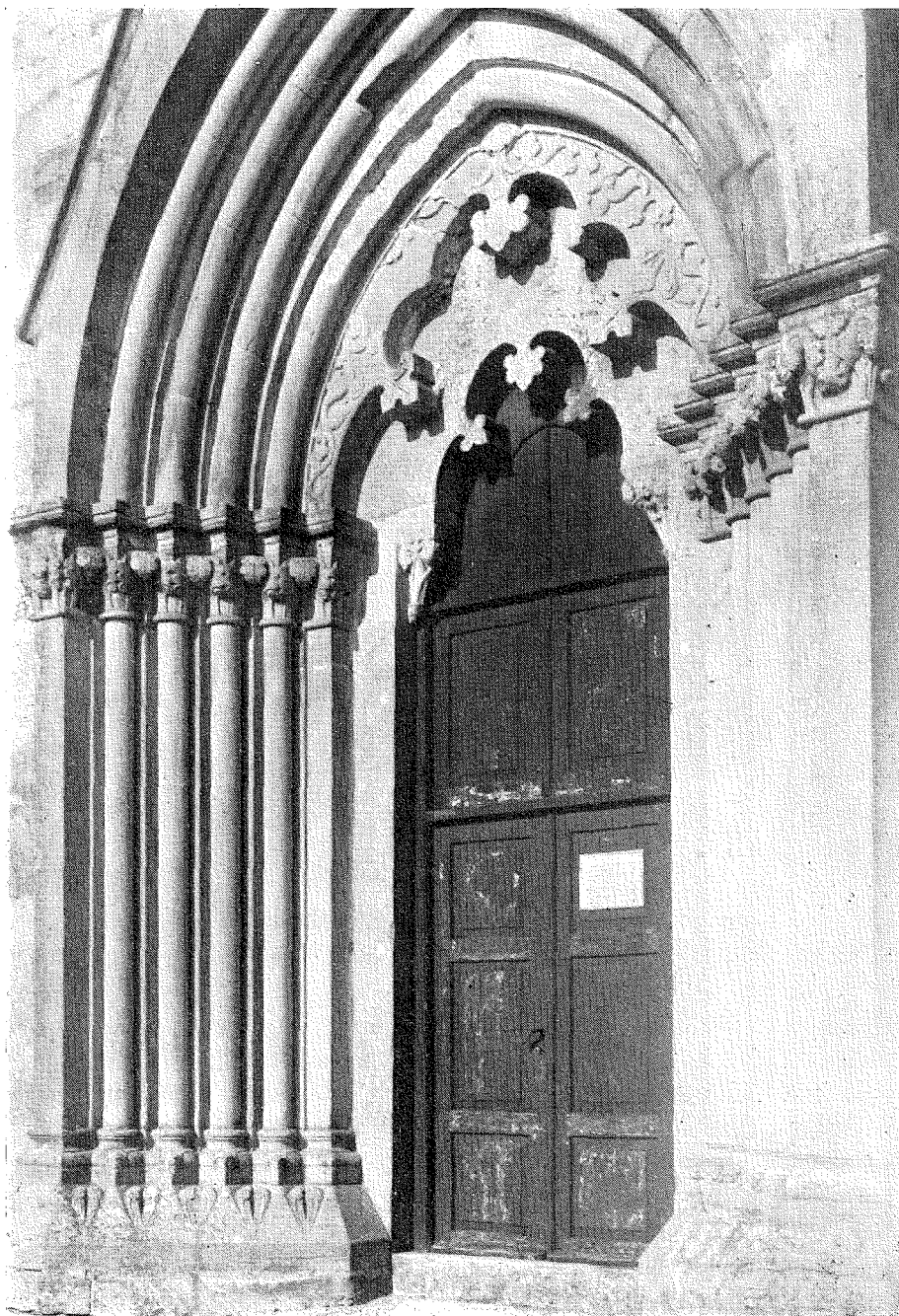


Fig. 37. Södra korportalen i Lau kyrka. Foto B. Thordeman.

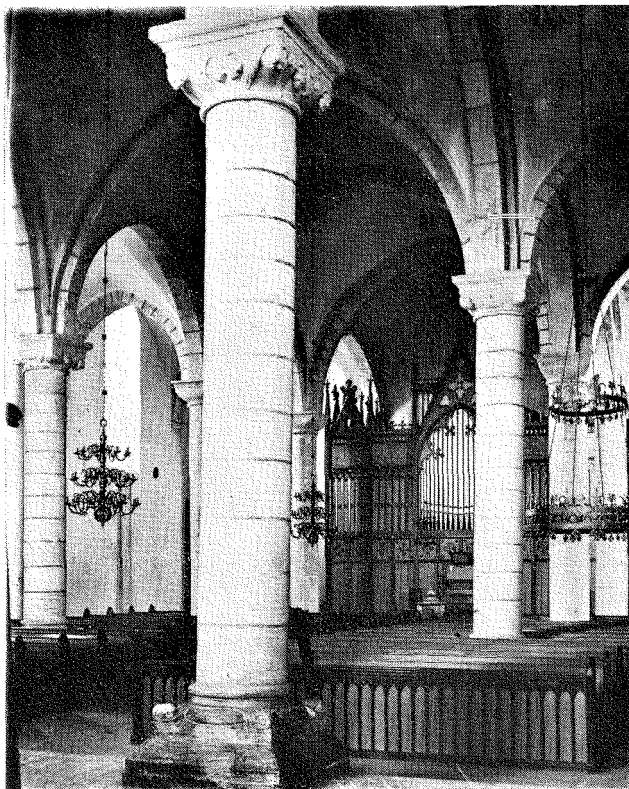


Fig. 38. Interiör från N. O. av Lau kyrka. Foto E. Erici.

lande sig såsom svepeblad i hörnen samt däremellan till uppstigande mindre uddar. Alla toppar äro i spetsen omböjda och halvt musselartat utformade, fig. 40.

Den hölsterartade formen (jfr även Lärbro, fig. 29) synes hava mönster bland Visby högromanska ornamentik, framför allt företrädd i S:ta Marias kor. Men detaljutformningen är en helt annan, är enklare, helare och tydligt påverkad av ungotiska knoppstängelformer, ehuru den energiska kraften i dessa saknas.

Nu är det ju visserligen sant, att dylika ungotiska element förekomma i Visby långt före de Linköpingsimpulsers tid, som här ovan varit på tal. Framför allt ha de kommit till synes i S:t Drottens märkliga korportal, vilken av allt att döma är urmönster för åtskilliga 1200-talsportaler även på landsbygden, speciellt för Västkinde kor- och Lokrume tornportal. Men med undantag för de sistnämnda båda fallen har *ornamentiken* ifråga icke

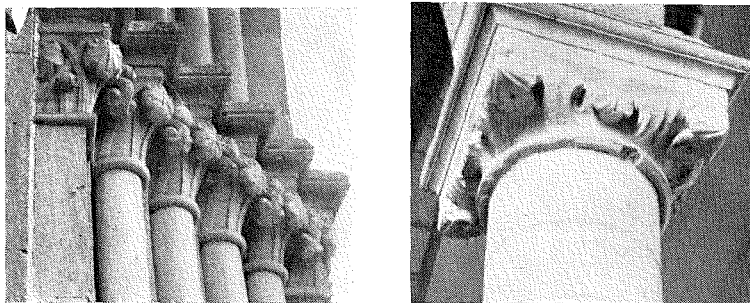


Fig. 39 och 40. Detaljer från Lau kyrka. Sydportalens östra kapitälband. Kapitäl å en av korpelarna.

slagit rot på landsbygden. De högromanska motiven ha legat närmare gotlänningarnas hjärtan.

Men ser man närmare efter, ingå även redan i S:ta Marias korparti och i Brudportalen en icke oväsentlig part av gotiska motiv, ehuru dessa äro romaniserade i den tyska övergångsstilens anda. Å kapitälerna förekomma sålunda platt stiliserade lövverkspartier, i vilka höggotiska förebilder tydligt nog kunna skönjas. Och i andra partier urskiljas lätt impulser från ungotisk knoppstängelbildning.

Det måste givetvis vara ytterligt svårt att från varandra hålla i sär dylika tysk-romaniserande gotikformer och gotländskt romaniserande gotikföreteelser, så mycket mera som S:ta Marias ornamentik under hela 1200- och 1300-talen ivrigt studerats av gotlänningarna. Det gäller därför att i *detalj* följa utvecklingsförloppen, att studera *varje motivs* växt, för att kunna skilja i sär de olika tidsgrupperna. *Allmänna* jämförelser kunna bliva fullständigt missledande.

I det ifrågavarande Laukapitålet erinrar hölsterformen tydligt om S:ta Maria-ornamentiken, medan den enklare och helare formen och även det funktionella uttryck, som orneringen dock ger kapitålet såsom tillskott, utgör ett vittnesbörd om andra idéer än Mariakyrkans ytsmyckade kapitälvolymmer. Impostlistens profil är icke heller Mariakyrkans (*hålkäl-kvartstav*) utan Linköpings (*kvartstav-hålkäl*) liksom i Rone och Lärbro.

I ett tredje av Laukapitälerna, fig. 38, utgöres orneringen av stänglar, vilka uppstiga från kapitälringen, två å varje sida, samt grenar sig för att i hörn och mittlar parvis förena sig med en granne i ett blad- eller musselartat parti. Vi erinras här om former från Lärbro och Rone, men den starkt ornamentala, romaniserande slingteckningen gör också andra stilförbindelser troliga. Särskilt i S:t Nicolai finnas några pilasterkapitäl, vilka ej stå Lauformerna alltför fjärran.

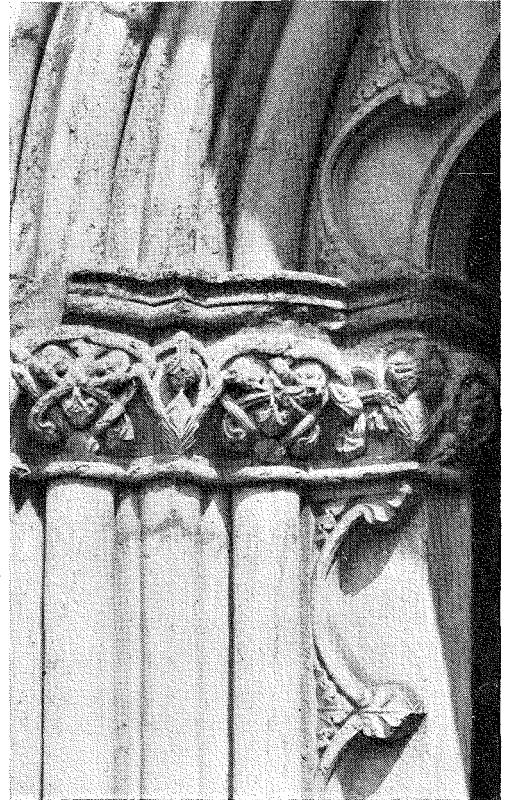
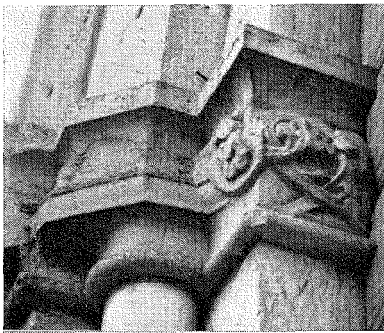


Fig. 41—44. Follingbomästarens ornamentik. Överst och t. h. (fig. 40 och 42) detaljer av Follingboportalen. Foto A. Billow. T. v. (fig. 43 och 44). Detaljer från Hejde kyrka, överst kolonettkapitäl, underst tornportalens v. kapitälsida.

Det fjärde pelarekapitålet i Lau visar det romanska momentet än tydligare. Stänglar uppstiga här i hörnen för att i öglor växa ut på mittlarna, där de sammanknytas med grannen för att sedan åter i hörnen möta en sin egen gren i gemensam musselknopp. Den romanska andan i slingbildningen är påtaglig, men samtidigt röjer sig även i stängselsystemet med dess grupper om två eller tre stänglar i gles placering en frändskap med våra knoppkapitälformer från Rone och Lärbro. Och än tydligare ger sig detta samband tillkänna i väggarnas konsolkapitäl, för att icke tala om portalens kapitälzoner. Avgörande för sambandet med Rone-gruppen synes mig emellertid framför allt listverkens profilbildningar vara, i främsta rummet portalens impostlist.

Laumästarens romanska kynne ger sig även tillkänna i vimpergfältens lågpetsiga form — man ville snarare tala om baldakin med gavelröste, än om vimperg. Det är å nordportalen detta kan studeras, sydportalen har vid något tillfälle i detta parti blivit omdanad.

Otvivelaktigt förefinnes en stark släktskap mellan Lau och När. I båda fallen framträder en klar och tydlig tendens till fyllig modellering, som räknar med bestämda motsättningar mellan ljus och skugga samt gärna eftersträvar en kubisk verkan på samma gång som mjuk linjeföring.

Man kan återfinna samma anda i en rad av efterklangswerk, varom mera nedan, och torde därför även vara berättigad att urskilja en viss inre gotländsk stilepok, vars förnämsta alster Lau och När utgöra. En riktning närbesläktad med den som tagit sig uttryck i Lau kan man urskilja även i *Follingbo* kor med dess vackra bågfris och rika portal, fig. 41, 42 och 45.

Av de ungotiska trestängelgrupperna har här åstadkommits högst egenartade skulpturala slingbildningar. Slingorna äro dragna på alldeles motsvarande sätt som å vissa av pelarkapitälen i Lau, men i mycket tätare och rikare flätning än där. Basprofilen är något mera släkt med kontinentala former än motsvarande i Lau, genom sin skarpt uttagna, djupa hålkäl, men dock av samma typ. Röstet är relativt lågpetsigt liksom i Lau. Impostprofilen är däremot en annan, den sedvanligt romanska från Visby, *hålkäl-kvartstav*. Ett helt nytt moment utgör ett bräm, som i form av en bågfris omsluter portöppningen.

Som helhetsomdöme kan sägas, att de allmänna proportionerna, bågens konstruktion m. m. i Lau och Follingbo visa en påtaglig överensstämmelse, särskilt om man tar Rone — Lärbro såsom bakgrund. Men Lau är i åtskilliga stycken *mera* rent gotländsk och hör även hemma i Ronegruppens utveckling, medan Follingbo företer en hel rad av klart och tydligt nya impulser. Lau har synbarligen haft Follingbo såsom utgångspunkt i flera avseenden, medan i andra Ronegruppens former gjort sig gällande.

Härigenom förklaras, att vi tyckte oss kunna i Hamra spåra vissa drag

från Lau men dock långt ifrån allt, som inom Ronegruppens gränser kändes såsom nya impulser. Det är nämligen fullt påtagligt, att Follingbo å ömse håll tjänstgjort såsom mönster. Portalkapitälén i Hamra utgöra direkta ättlingar icke blott av Lärbro-Rone utan även av Follingbo, och den egenartade svepebladstyp med konkavsnittsmodellering, som kom till synes i Hamra lunettfält, har även den sina fränder och förebilder i Follingbo. *Ansatser* till densamma förefunnos dock redan i Lärbro pelarekapitäl.

Men medan bladformerna i Follingboportalens många små svickelfält alla vända sig från den yttre begränsningsbågen inåt portalens mitt, vända sig i Hamra alla blad och rankstycken åt motsatt håll. Utformningen är i Hamra på många sätt präglad av ett tydligt begär att taga upp konkurrensen i rik dekorativ effekt med Follingbo, samtidigt som en påtaglig självständighet eftersträvas och bevaras. Rent oppositionellt verkar det, när den låga, breda bågformen och den lågspetsiga vimpergen från Follingbo ersättas med former, som icke endast hålla samma typ som Rone utan ytterligare accentuera dennas spetsighet.

Det mest främlingsbetonade i Follingbo utgör vid sidan om bågfrisbården å posterna profileringen av sidor och arkivolt. Mellan kolonetter, resp. rundstavar, äro de sedvanliga rakskurna hörnen profilerade såsom ryggstavar, vilket ger mera av den kontinental-gotiska portalens utseende än eljest anses lämpligt på Gotland. I stället för den enkelt och klart överblickbara växlingen mellan mursprång och kolonett träder en avglans av den gotiska profileringens rika, irrationella formprincip. Emellertid måste härvid framhållas, att trots dylika impulsers existens Follingboportalen hör helt hemma bland de gotländska mästarnas alster. De främmande dragen äro infogade i gotländska typsammanhang.

Ännu ett verk av samma en smula »utländskt» anstuckna riktning torde kunna urskiljas, nämligen *Hejde* långhus med därtill hörande sydlig tornportal, fig. 43 och 44.

Långhusets murar härstamma sannolikt från en äldre byggnad. I denna har ett hela långhuset täckande kryssvalv infogats, vilket utmed långsidorna vilar på huggna sköldbågar. Dessa samt de på Gotland sällsynta diagonalbågarna, vilka ha åttkantig genomskärning, utgå i rummets hörn från lågt placerade kolonetter med ornerade kapitäl, fig. 43.

Ornering av liknande slag förekommer även å tornportalen, fig. 44, som är av vanlig gotlandstyp, ehuru arkivoltén är sammansatt av idel avfasade mursprång — en form som direkt motsvarar valvets åttasidiga diagonalbågar (jfr fastländska tegelportaler).

Genom arkivoltens likformiga, täta profilering samt även genom bågens breda, låga form hör Hejdeportalen avgjort samman med Follingbo, trots



Fig. 45. Follingbo kyrkas korportal. Foto A. Billow.

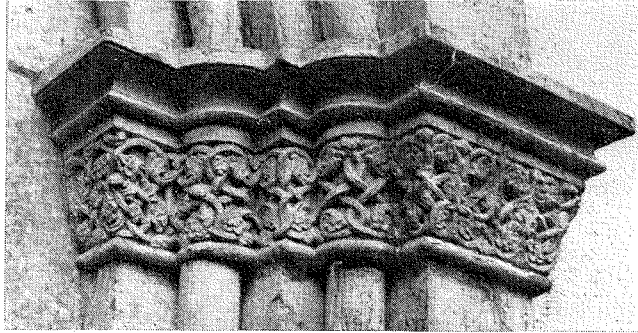
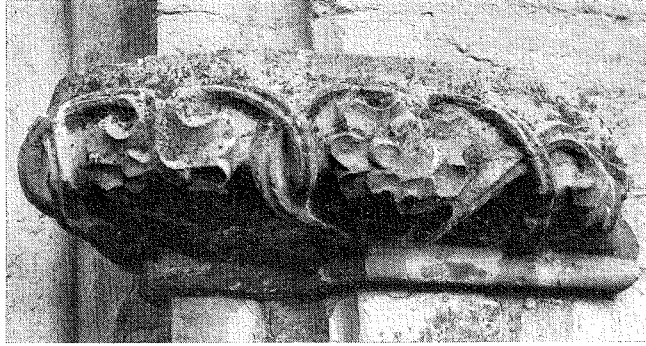


Fig. 46 (överst). Impostlist från fönster i Linköpings domkyrka.

Fig. 47. Kapitäl från Lokrume långhusportal.

att profilerna äro enklare. Denna samhörighet betonas än ytterligare av ornamentiken. I Hejde utgöres denna av platta stänglar, vilka uppstiga från nedre kapitällisten samt, korsande varandra eller sammanflätande sig i mer eller mindre täta knutar, avslutas i dubbelvikta palmettblad, vilkas konkavsnittsmodellerade former äro av alldeles samma art som motsvarande stängelavslutningar i Follingbo.

Ehuru den romanskt precisa slingbildningen i Follingbo är av påtagligt annan typ, äro dock överensstämmelserna sådana, att ett bestämt sammanhang måste förefinnas. Och utan tvekan måste Hejde betraktas såsom det ursprungligare arbetet. I denna ornamentik är frändskapen med vissa former å kapitälerna på de äldsta knippelpelarna i Linköping, fig. 9, synnerligen påtagliga — liksom med vissa partier i Nicolaikyrkan i Örebro.⁸ Follingbo-orneringen utgör tydligen en romaniserande utveckling av Hej-

⁸ Jfr förf:s Studier i Folkungatidens kyrkliga byggnadskonst i Närke. Meddelanden från Örebro läns museum XI, Örebro 1933.

demotiven, måhända framsprungna ur impulser som utgått från Ronegruppens symmetriska trestängelgrupper av »buckelblad». Detta låter kanske osannolikt, men ett detaljstudium av Follingbostänglarna ger besked om släktskapen åt ömse håll — med Lärbrokapitälens uppställning av stänglarna och deras sammanväxande i hörnen samt med modelleringen från Hejde (men ej den lösa ledigheten i grupperingen därstädes).

Follingboportalens förebilder måste av allt att döma sökas utanför Gotland. Södra tvärskeppsportalen i Linköping har säkerligen i åtskilligt stått modell, t. ex. för profileringen (de mellan kolonetterna framstickande ryggstavarna återfinnas där), men bågfrisen runt dörren finnes där icke. Idéen därtill har tydligen fötts hos mästaren själv. Han har använt samma bågmotiv även såsom taklist, och man torde kunna antaga, att han överflyttat detta listmotiv även till portalen, därtill eggad av sådant dubbelkurvigt linjespel, som framträder t. ex. i Lärbro korportal. Han har helt enkelt utbytt Lärbro yttre kurva mot sin bågfris med dess segment-båglinjer och avslutande knoppar samt har överfört motivet även till de raka sidostyckena nedanför arkivolten. Därmed har han skapat en ny portaltyp, som tacksamt accepteras av yngre stenmästare.

Själva *båglistens* ursprung har klarlagts av Roosval. Den återfanns i nästan identisk form å Skara domkyrkas forna kor, av Romdahl daterat till mellan 1250 och 1277.⁹ Detta datum kan ju synas vara betänkligt för den framställning av den gotländska kronologien, som här framlägges. Men i själva verket är det icke så. Skarakoret visar ungotiska former med enkla, smala fönster i grupper om tre och tre samt utan masverk, medan såväl Follingbo som Hejde visa ovanligt rikt gotiskt masverk i för gotländska förhållanden särskilt breda fönsterhål.¹⁰ Härigenom torde utan vidare vara klarlagt, att det näppeligen kan vara fråga om samma mästare i Skara och i Follingbo utan att i stället Follingbomästaren torde hava avtecknat listen medan han, under en senare byggnadsperiod, arbetat vid domkyrkan — eller när han vid något tillfälle besökt staden (Roosval daterar i »Den gotländske ciceronen» koret i Follingbo c:a 1275).

I Linköping finnas vissa partier, vilka skulle kunna tänkas vara utförda av denne mästare, nämligen masverket å tredje fönstret från väster å norra fasaden. Detta masverk är efteråt infogat i ett sannolikt från början enkelt trekopplat bågparti, och härvid hava tvenne ornerade impostmarkeringar inlagts, fig. 46, vilka till sin ornamentik icke stå vår mästares arbete i Hejde så alldeles fjärran. Han skulle sålunda efter en skiftande verksamhet på svenska fastlandet hava återvänt till Gotland, varefter han

⁹ A. Romdahl och S. Dahlgren, Skara domkyrkas byggnadshistoria, Uppsala 1928, s. 25.

¹⁰ För Follingbo jfr avbildningar i Sveriges kyrkor. Gotland I, 5, s. 514—16.

först lämnar prov på vad han lärt i tämligen oförändrad form (Hejde) men sedan glider mera in i den gotländska traditionens band och i gamla, romanska tankegångar, dock under påtagligt originellt skapande och förnyande.

I ytterligare en sin skapelse, *Lokrume* långhus' valv och portal, närmar han sig ännu mera den gotländska traditionen, dock alltså hävdande sin egen ornamentik, fig. 47, i former som stå nära Hejdeportalens slingor. Måhända bör *Lokrume* till tiden placeras mellan Hejde och *Follingbo*.

Vi ha alltså tyckt oss kunna urskilja trenne grupper eller riktningar inom den gotländska kyrkobyggnadskonsten vid en viss tidpunkt, vilka alla stå i ett påtagligt avhängighetsförhållande till Linköpings domkyrka. Denna spelar dock icke blott rollen av givare utan även av beställare. Den unngotiska motivskatten i domkyrkan har man sålunda haft rikliga tillfällen att studera, och den utnyttjas på mycket olika sätt.

Öja — *Lärbro kor* utgjorde den av allt att döma äldsta av dessa grupper.

Ronensis anonymnamn har på sin lott *Lärbro kor*, *Rone* (ej korportalen), ombyggnad av *Hamra* samt *Bogeportalen* och hela *När*.

Follingbomästaren, som i sin alstring tydligen är samtidig med *Ronensis* samt starkt påverkat denne, men även själv mottagit impulser av honom, synes hava utfört ombyggandet av *Hejde* och *Lokrume* långhus, samt har byggt *Follingbo kor*.

Såsom prövning av det resultat vi ovan tyckt oss kunna ernå i fråga om gotlandskyrkornas kronologi erbjuder sig granskningen av andrangsarbetena, de som, utan att spela större roll i utvecklingen, dock följa densamma samt från de ledande verken hämta impulser och motiv.

En grupp av dylika arbeten utgöra portalerna i *Roma* sockenkyrka och i *Alskog* kor. Gemensamt för båda är den relativt lågspetsiga gavelresningen i vimpergen, de tämligen fria, ej strikt geometriska passlinjerna, antalet passbågar i bågältets yttre och inre kurvor (*Alskog* har dessutom bågkurvor å de raka sidostyckena), dessa kurvors form samt basprofilens rätt höga, utsträckta profil. Proportionerna i stort äro påfallande likartade. Samhörigheten är otvetydig.

Av allt att döma är *Roma* äldre än *Alskog*. Impostlistprofilen är nämligen i *Roma* mera rent efterbildad *Rone*gruppens, medan *Alskog* romaniserat densamma genom att förvandla den underskärande hålkälen till en vanlig $\frac{1}{4}$ käl, som med tunn platt ansätter mot den överliggande vulsten. I *Romakapitäl*en möta buckelbladsformerna från *Lärbro-Rone* i försiktig uppradning. I *Alskog* hava å östra sidan *Laukapitäl*ens fylliga rundning gjort intryck, medan å västsidan *Follingbo* sig rankande stänglar stått modell. Både *Lau* och *Follingbo* äro emellertid själva väsentligt mycket formsäkrare.

Follingbo har dessutom stått modell för den praktfulla anordningen av den yttre passkurvan, som följer dörröppningen såsom ett rikt broderat bräm.

Jämför man Lau sydportals kurvatur med Roma, är det tydligt, att medan den förra utgör en fantasifull variation på Lärbro korportals varannan-knopp-system i yttre kurvan, Roma kan anses såsom ett utjämnande, normaliserande därav. En viss anda av återhållsamhet vilar över både Roma och Alskog i jämförelse med förebilderna. Denna anda blir än mera framträdande i Rone korportal, vilken av allt att döma utförts av samma mästare som Roma och Alskog. Proportionerna äro starkt befryndade, basprofilen har samma höga, karaktäristiska form. Märk särskilt den rena, »glesa» modelleringen av arkivolten i såväl Roma som Rone. I den sistnämndas kurvlinjer dragas konsekvenserna i renande och förenklande anda ur de båda tidigare arbetena. I vänstra kapitälraden äro slingstänglarna från Follingbo på väg mot upplösning i ren ytornering, medan till höger Rone *långhusportals* buckelbladbildningar befruktat mästarens fantasi. Impostlistprofilen har förenklats till det yttersta. Den utgöres av en enkel hålkäl.

Rone korportal hör i sin rena, enkla form och sina vackra proportioner till Gotlands vackraste.

Serien *Roma-Alskog-Rone korportal* ger ett starkt intryck av det variabla i konstarten, fig. 48 och 49. Vissa enkla detaljer och den allmänna proportioneringen äro genomgående karaktäristiska, men under inflytande av närbelägna äldre eller nyare skapelser förändras från det ena arbetet till det andra hela den ornamentala apparaten. Det är framför allt i de detaljer, som mästarerna icke icke ägnat särskild uppmärksamhet, i vilka de icke sökt briljera med sin skicklighet, som de förråda sina rötter och sambandet mellan sina olika skapelser. I denna grupp är det framför allt baserna som avslöja samhörigheten.

Ronensis' arbeten kännetecknas av en annan sådan detalj. Kapitällisten å portalerna är *i plan* hos honom alltid sammansatt av en enkel följd av cirkelsegment, medan däremot *Follingbomästaren* föredrager en rytmisk och elastisk linje av omväxlande segment och rätvinkliga hörn. *Ronensis'* typ utgår direkt från södra tvärskeppsportalen i Linköping (fig. 21—28 jämförda med fig. 6).

En annan klart urskiljbar sekundärgrupp utgöra *Fole* och *Atlingbo* kyrkor. I Fole har till ett romanskt, ej avslutat nybygge, omfattande kor och ett stycke långhus, fogats utbyggnad av långhuset med portal samt ny korportal.¹¹ Denna sistnämnda efterbildar, i stark förenkling men dock

¹¹ Se Sveriges kyrkor. Gotland I: h. 3.

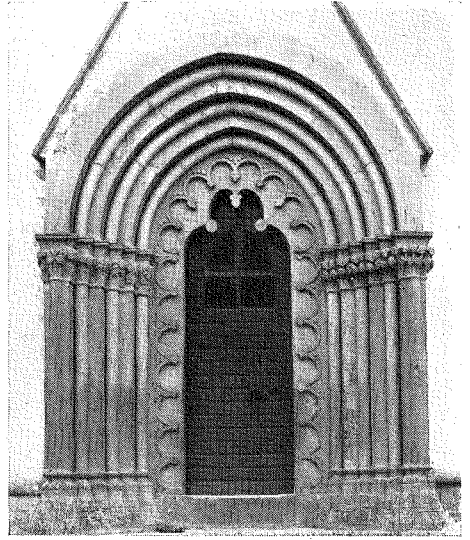
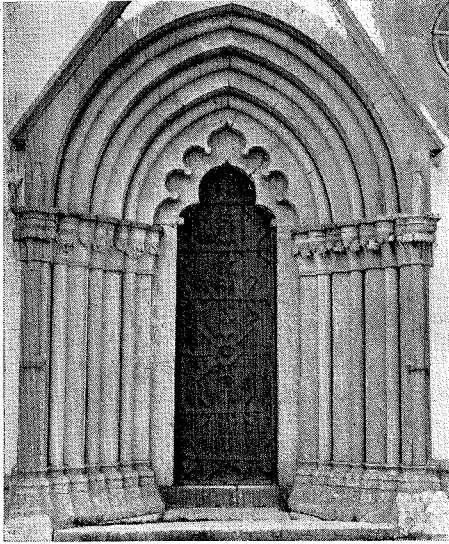


Fig. 48. Rone korportal. Foto i A. T. A. Fig. 49. Alskogs korportal. Foto i A. T. A.

påtagligt, Lärbro korportal (se impostprofil och kapitälbildning), medan långhusportalen direkt utgår från Rone långhusportal. I passkurvan har mästaren lyckats sammansmälta de i Rone ännu en smula heterogena elementen till en vackert löpande kurvlinje, medan han däremot i kapitälzonerna förgäves söker uppnå något av förebildens livfulla rörlighet. Hans buckelblad stå i ängsligt stela rader och äro utan liv.

I *Atlingbo* har han också nästan helt övergivit dem för mera romansiserande knoppstänglar. Sambandet med Fole framgår av passkurvans och basernas samt några enstaka buckelblads former.

Ekeby långhusportal torde utgöra en efterbildning av Lokrume. Samme mästare, av Roosval benämnd *Elasticus*, har även utfört *Bäl*, vars stora portal efterbildar Lärbro korportal, ehuru buckelbladkapitälens lånats från något yngre förebilder ur Ronensis' krets. *Bäl* representerar ett äldre stadium än *Ekeby*, som bygger på impulser från Follingbomästaren. Ur Roosvals lista på *Elasticus'* verk bör emellertid Lokrume avföras till förmån för Follingbomästarens.

Författaren hoppas framdeles få tillfälle att återkomma till den utveckling, som följer under 1300-talets senare hälft på Gotland.

Résumé

L'architecture gothique populaire de l'île de Gotland

L'architecture du moyen âge en Suède a produit un nombre considérable de monuments datant de différentes périodes et qui constituent une application directe des différents styles étrangers. Sans doute le contact avec les mouvements culturels directeurs a été maintenu avec une continuité parfaite pendant tout le moyen âge, chose qui ressort aussi de ce fait. D'autre part, en raison de la situation financière du pays et de sa population clairsemée, un art indigène répondant aux besoins d'architecture monumentale d'une classe aisée n'a pu fleurir que pendant des périodes assez courtes. L'histoire architecturale de Suède se caractérise donc en grande partie par une production sporadique, qui en rend l'étude très difficile.

On peut distinguer des phases différentes dans le développement de cette architecture. Les grandes constructions monumentales sont en grande partie dues à des maîtres étrangers qu'on a fait venir en Suède. A côté de ces œuvres que l'on pourrait nommer »d'importation» on voit dans plusieurs cas des essais isolés de réaliser les nouvelles impulsions données par les constructions des architectes étrangers. Mais c'est dans un autre domaine, dans l'architecture populaire, que l'on trouve l'évolution interne proprement dite. Car la plus grande partie de l'architecture en province, même celle des églises, doit entrer dans le cadre de l'architecture dite »populaire». Les églises du XII^e siècle de la Suède méridionale et les églises voûtées de la vallée du Maelar construites en granit et en briques sont exemples d'une telle production architecturale qui est en même temps populaire et relevée et dont les productions ont une grande valeur artistique. Comparées à celles-ci les grandes constructions dans lesquelles l'aptitude professionnelle du pays s'est efforcée de mettre en pratique de nouvelles impulsions étrangères offrent généralement peu d'intérêt esthétique.

Les groupes de monuments populaires restent à différents égards assez indépendants de l'évolution générale des styles, ce qui est d'ailleurs dans la nature de l'art populaire. Pour un maître de cet art les tendances momentanées de la mode n'ont qu'une valeur limitée. Il peut aussi bien chercher ses modèles dans les monuments que la mode indique comme vieilliss. Il en résulte que dans une grande partie de l'architecture suédoise du moyen âge les vieux et les nouveaux styles se confondent et apparaissent les uns à côté des autres dans le même monument. C'est ainsi que des

formes préromanes se trouvent continuellement reprises, par exemple dans les décorations des pignons de brique aux églises de la vallée du Maelar datant de la fin du moyen âge.

Dans un domaine d'art de cette espèce les études doivent être conduites avec beaucoup de prudence. Il n'est pas possible de conclure par analogie de l'évolution ordinaire du style.

Les monuments de l'architecture suédoise du moyen âge ont été classés il y a déjà longtemps dans des groupes de style spéciaux surtout par le travail de M. C. G. Brunius et M. Hans Hildebrand. De nouveaux résultats ont été obtenus principalement par les recherches de M. J. Roosval qui a adopté de nouvelles méthodes comportant une analyse technique plus poussée et des comparaisons permettant une étude plus exacte des styles différents et un exposé détaillé du développement des divers types de construction.

Dans le présent article l'auteur tient à montrer qu'en dressant la carte de ce domaine de l'art du moyen âge on n'a pas assez clairement distingué les phases différentes des manifestations de l'art qui y prévalent.

Il maintient que les groupes de monuments populaires doivent être traités d'une manière spéciale, c'est-à-dire que ce n'est qu'après avoir étudié le rapport interne de leur développement qu'il y a lieu de procéder à une analyse comparative des styles. D'autre part on doit naturellement chercher des points de contact directs avec les modèles existants.

Dans des articles antérieurs de cette revue l'auteur s'est efforcé de montrer que la serrurerie romane de la Suède méridionale possède le caractère d'un art populaire et une évolution créatrice particulière (Rig 1927). Dans le présent article il a choisi une partie de la remarquable architecture provinciale de l'île de Gotland, laquelle antérieurement avait été regardée dans l'ensemble comme datant du début de l'époque gothique, c'est-à-dire de la seconde moitié du XIII^e siècle. L'auteur déclare que le trait prégothique de ce groupe de monuments est dû aux études des maîtres gotlandais — pendant une assez longue période — réitérées à la cathédrale de Linköping, où à la fin du XIII^e siècle une tendance anglaise prévalait dans l'art ogival sous la direction de maîtres qui avaient évidemment fait leurs études à la cathédrale de Trondheim. Des maîtres gotlandais ont d'ailleurs dû achever à Linköping ce que le chantier norvégien n'avait pas terminé (l'auteur s'oppose ici à la version de l'histoire de la construction de Linköping présentée par M. Axel L. Romdahl). Les impulsions qui arrivent ainsi à Gotland par Linköping ne parviennent pourtant pas à transformer essentiellement les types architecturaux gotlandais. Car en se développant sous l'influence de l'architecture qui fleurissait à Visby

pendant la première moitié du XIII^e siècle, ils ont successivement acquis une valeur classique. Mais pour commencer c'est aux nouvelles impulsions que nous devons la plus grande élévation des intérieurs et l'introduction d'éléments nouveaux et décoratifs dans l'ornement des portails et des chapiteaux.

Dans l'abside de Lärbro et la grande nef d'Öja ces impulsions ont le plus conservé leur caractère initial. Dans la grande nef de Lärbro, à Rone, à Hamra et à När se développent — après de nouvelles études à Linköping — dans une série (le maître anonyme Ronensis) des formes de plus en plus originelles qui n'appartiennent pas à l'architecture occidentale proprement dite. Ici entre aussi en cause l'émulation provoquée par un autre maître gotlandais contemporain, le maître de Follingbo, dont les créations principales se trouvent à Hejde, à Lokrume et à Follingbo. Ce maître tire aussi tout le profit possible du grand fonds de modèles de la cathédrale de Linköping.

Vers la fin de cette époque apparaissent sporadiquement des manifestations de l'art ornementaire datant de l'apogée du style gothique et qui sont évidemment originaires d'une chapelle près de l'église Sainte Marie à Visby. Dans le portail de la grande nef à Boge, qui semble appartenir à l'œuvre de Ronensis, on voit une imitation directe de la décoration naturaliste du modèle de Visby, mais dans la création de l'âge immédiatement postérieur, c'est-à-dire När, ces modèles sont tout à fait refondus selon la tendance du style gotlandais.

En raison de leurs rapports avec Linköping (à la fin du XIII^e siècle) et avec la chapelle déjà nommée à Visby (après 1349) les monuments dont il s'agit remontent à une période plus avancée qu'on n'aurait cru, c'est-à-dire à la première moitié et au milieu du XIV^e siècle.

STRÖDDA MEDDELANDEN OCH AKTSTYCKEN

Två gamla ordlistor över skomakeri- termer

Av Ernfrid Jäfvvert

I Svenska akademiens ordboks samlingar i Lund finnas tvenne, här nedan återgivna handskrifter, som gå under namnet Skomakare ordlista n:r 1 och n:r 2. Enligt vad chefen för Svenska akademiens ordboksredaktion, professor Ebbe Tuneld, benäget meddelat torde listorna ha tillkommit på initiativ av Bernhard von Beskow under den tid, då han var sekreterare i Svenska akademien, och utgöra ett förarbete till akademiens ordbok. Den datering, cirka 1847, som åsatts listorna torde vara riktig, då både språkliga och skomakeritekniska skäl tala därför.

Den ort, där listorna uppgjorts, torde med all sannolikhet vara Stockholm. Det finnes i ordförrådet mycket litet, som tyder på motsatsen, och bristen på jämförelsematerial gör det mycket svårt att draga några bestämda slutsatser i motsatt riktning. Två termer, som förekomma i ordlistorna, kunna möjligen sägas ha landsmålskaraktär, men detta hindrar ju inte, att också dessa termer kunna ha varit i bruk i Stockholm. De båda termerna äro *oppläst* och *skillrande*. Med den senare termen (av verbet *skillra*) kunna vi jämföra *skilderbräde*, där ordets första del förmodligen kommer från samma stam. Vid en förfrågan hos Landsmålsarkivet i Uppsala upplystes det, att termen *oppläst* brukas i Jäts och Lofta socknar i Småland, i Korsberga, Ugglums och Vilske-Kleva socknar i Västergötland och i Alsters socken i Värmland samt att verbet *skillra* i formen *skälre* brukas i Vårdnäs' socken, Östergötland. I sin »Skomakeriets historia» använder skomakarmästare S. A. Hägg termen *skällra* i samma betydelse. Hägg var bördig från Käfsjö socken i Småland och hade 1873, då hans bok trycktes, i 21 år varit skomakarmästare i Uppsala. *Skillra* eller *skällra*, som nyttjades i betydelsen göra läder tunnare och ansa det samt tunna av kanterna på skinn eller läder, är sannolikt den ursprungliga svenska termen, som numera utträngts av ordet *skärfla*, vilket under 1800-talets sista årtionden kommit från Tyskland och härleder sig från det tyska *schärfe*.

Det kan med all sannolikhet förmodas, att listan n:r 1 gjorts av en akademiskt bildad person. Den värdade handstilen, det litet omständliga uttryckssättet, den konsekventa användningen av skiljetecknen, allt tyder på att en bildad man fört pennan. Det är också troligt, att den som uppgjort listan, satt sig i en skomakarverkstad och upptecknat verktygens och föremålenas namn. Nästan alla verktygsnamn äro nämligen medtagna. Läster, block och namnen på skodons olika delar äro också tämligen bra representerade, men ord av mindre konkret art äro ganska fåtaliga. Det finnes således endast tre verb medtagna: *klacklappa*, *klacka* och *spanna*. Däremot saknas så i skomakeriet vanligt brukade verb som *avlappa*, *blocka*, *bindsy*, *durksy*, *lästa ut* (en sko), *pinna opp*, *pumsa*. Att dessa verb varit begagnade vid den tid, då ordlistan skrevs, visa med all önskvärd tydlighet ord av samma stam, som finnas medtagna i ordlistan.

Listan n:r 2 är skriven av en annan hand och har karaktären av att vara uppgjord efter ett schema eller nära nog att vara en ifylld frågelista. Om dess ursprung är det svårare att säga något, men också den måste vara gjord efter föregående uppteckningar i en skomakarverkstad. Den är metodiskt uppställd efter det material, varav verktygen voro gjorda, och i densamma uppräknas också namnen på de olika delarna av stövlar och kängor. Den är mindre konsekvent än listan n:r 1, särskilt när det gäller bruket av stor och liten bokstav, men den kompletterar den första listan på flera punkter, och när det gäller läster och block är den betydligt utförligare. Genom sin uppställning giver den besked om materialet i en del verktyg, medan listan n:r 1 ofta lämnar oss i ovisshet om huruvida ett verktyg är gjort av järn eller trä. Om verktygens form lämna båda ordlistorna mycket knapphändiga upplysningar. De nöja sig i regel med att omnämna, till vilket ändamål redskapen brukats.

Om vi ordna upp de skomakeriverktyg, som uppräknas i listorna efter verktygens användning, få vi följande grupper:

K n i v a r: *band-*, *beskär-*, *krom-* (*krum-*?) och *skärkniv* samt *skavjärn*. Av dessa äro *band-* och *kromknivarna* samt *skavjärnet* ur bruk. Ordet *beskärkniv* kan man möjligen ännu använda, men vanligen heter verktyget *skomakarkniv*.

S y l a r: *avlapps-*, *bind-*, *klack-*, *spann-* eller *sticksyl* och *tvärsyl*. Alla dessa äro fortfarande i bruk och ha bevarat sina namn, men spannsylen är numera en fin, böjd syl och sticksylen är en fin, rak syl. *Avlapps-* och *tvärsylen* är samma slags syl som för. Det sista namnet går igen i många språk: da. *Tværsyl*, ty. *Querort*, eng. *square awl* och fr. *alêne carrée*. Dylika drag, som visa skomakeriverktygens stora likhet i olika länder, äro ganska vanliga.

Putswerktyg: *bakom-* eller *kransfummel*, *bes-*, *bruten nåts-*, *galosch-*, *hålfots-*, *oppomkring-*, *rand-*, *rem-*, *rysspums-*, *stick-* och *stroppfummel* samt *bakomtrissa*, *föromtrissa*, *bakom-* eller *kransputsare*, *putskäpp*, *randputsare*, *rysspumsoppstickare*, *putsholt*, *randputsare* och *vändputsare*. Av dessa användas ännu *bes-*, *hålfots-* och *randfummlarna* under samma namn, men *bakom-* och *kransfummeln* heter *kransbrännare*, och *bruten nåts-*, *oppomkring-*, *rem-*, *stick-* och *stroppfummlarna*, vilka brukades att putsa olika sömmar och stickningar, ha förenats och övergått i *besfummeln*, som numera ensam begagnas till detta ändamål. *Bakomtrissan* brukas ännu men kallas *klack-* eller *bakomtrilla*. *Föromtrissan* nyttjas också och kallas oftast *sticktrilla*. *Putskäppen* och *putsholtet* användes ännu under samma namn, dock säger skomakaren om det senare *träputsholt* och *klackputsholt* för att skilja de båda verktygen och då är det senare av järn. Helt försvunna och ur bruk äro *galosch-* och *rysspumsfummlarna*, *bakom-*, *krans-*, *rand-* och *vändputsarna* samt *rysspumsoppstickaren*.

Övriga verktyg av diverse slag: *beshyvel*, *fil*, *huggpipa*, *kransrasp*, *lästkrok*, *pinnhålsstämpel*, *putssten*, *rasp*, *stäm-* eller *skärnål* och *stämring*. Härtill komma också *block*, *läster*, *spannrem*, *skilderbräde* och *skärbräde*. De sista räknar inte skomakaren som verktyg, enär han med verktyg endast avser handverktyg. De sistnämnda verktygsslagen äro alla i bruk utom *pinnhålsstämpeln*, som helt försvunnit, och *putsstenen*, *stämnalet* och *stämringen*, vilka senare sällan användas utom vid lagning av skor och då kallas *synål* och *syring*. *Skilderbrädet* har försvunnit till namnet, men till gagnet finnes det i *skärbrädan* av mindre format.

Termerna *rysspumsfummel* och *rysspumsoppstickare* äro kanske värda en litet mera utförlig behandling, än de erhållit i ordlistorna. Termerna återgå först till *pumsade* eller *pumpade skor*, uttryck som ännu i dag brukas i en del svenska landsmål och förstås av varje äldre skomakare. Metoden var i bruk under 1700-talet. Så t. ex. skriver Bellman i Fredmans epistel n:r 3:

Si god dag, Bror Berg,
Med stora pumpskor på förfäders bruk,
Randiger nattrock och skuren peruk,
Halsduk af läder och gjördel kring buk,
På förfäders bruk.¹

Pumsa har utträngts av *ty. durkna* eller *durksy*, som också det finnes i listorna under *durchsyning*. Det betecknar ett sätt att sy fast skobotten, varvid tråden drages tvärs igenom sula, ovanläder och bindsula. I listan

¹ Citerat efter Bellmansällskapets upplaga, Sthlm 1921, s. 31.

n:r 1 säges det, att detta göres, när klacken sys fast, men det har också säkert gjorts i hålfoten på galoscher vid *galosch söm*, som det heter i båda listorna. Rysspums syddes så, att durksytråden låg öppen på sulan i hålfoten. När sömmen var färdig och skon eller galoschen putsades ut, stacks sömmen upp med rysspumpsoppstickaren. Den liknade en liten tvåkloig gaffel med 2 à 3 mm:s mellanrum mellan klorna. Dessa klor trycktes mellan varje stick, och sömmen blev på så sätt jämn och regelbunden. Detta kallades att sticka upp sömmen. Rysspumpsoppstickaren användes så sent som 1908 eller 1909, då de sista lädergaloscherna gjordes i Stockholm. Om formen på rysspumsfummeln är ingenting med säkerhet känt.

Att skor, som tillverkats på detta sätt, fått namnet rysspums, beror helt säkert på att metoden kommit från Ryssland. Svenska skomakargesäller ha i ett litet antal arbetat i Ryssland, och vid den tid, som här är fråga om (1830), hade Stockholms dåvarande störste mästare inom branschen, Nils Malmquist, följt kronprinsen Oscar på dennes resa till Ryssland. Även S. A. Hägg hade arbetat i Petersburg något över ett år (omkr. 1844).

Motsatsen till rysspums var *svenskpums*, vilket skoslag ej omnämnes i listorna men som åtminstone senare förekom. Det gjordes med sömmen nedritsad i hålfoten, d. v. s. en liten skåra kallad rits i sulan, och i denna rits drogos sticken in vid durksyningen eller pumsningen. Ritsen lades sedan igen, så att sömmen ej syntes, när skon eller galoschen var färdig.

Utom smärre felskrivningar finnes en svårare lapsus, då i listan n:r 2 står »Bindsulor, inre sulan varuti randen sys kallas binsöm.» Det sista skall naturligtvis vara »binsula», eller också är satsen tänkt så, att ordet »binsöm» skulle ha fått någon logisk motivering.

Det skulle bliva vidlyftigt och taga alltför stor plats i anspråk att på detta sätt behandla varje fackterm, som finnes upptagen i listorna. Vi kunna därför övergå att jämföra de svenska ordlistorna med något ungefär samtida utländskt arbete.

Skomakarmästaren J. S. Müller utgav 1837 i Berlin ett arbete betitlat »Ausführliche Beschreibung des Schuhmacher-Handwerks». Denna lilla bok på 59 sidor och med 121 bilder var till stor del en bearbetning av »Der Schuh- und Stiefelmacher in seines Gewerbes grösster Vollkommenheit», utgiven i Ilmenau 1824 av Friedr. Voigt, och denna bok var i sin tur en översättning av ett franskt arbete, som under dubbeltiteln »Art de la chaussure» och »Art du cordonnier-bottier» med 383 sidor och 24 planscher utkom i Nancy 1824 såsom en del av en där utgiven encyklopedi. Det andra i ordningen av dessa arbeten översattes till danska av boktryckaren Jacob Berend under titeln »Sko- og Støvlemageren» och trycktes i Köpenhamn 1832. Det finnes också ett engelskt arbete, »The Shoemaker», skrivet av

nåtlaren J. D. Devlin och utgivet i London 1839—41, men detta har mindre likhet med svenska förhållanden.

Vid en jämförelse mellan Müllers arbete och de svenska ordlistorna finna vi, att *förskinn*, *förkläde*, *klappsten*, *spetsknok* och *uppstickare* inte upptagits av författarna till ordlistorna. Däremot finnas några verktyg medtagna i de svenska listorna, som ej påträffas hos Müller. Man torde därför kunna säga, även om man jämför de svenska ordlistorna med de övriga utländska skomakeritekhniska arbetena från årtiondena före 1840-talet, att de svenska uppptecknarna lyckats rätt väl i sitt värv.² Någon större fullständighet ha de väl knappast eftersträvat, utan deras uppgift har varit att samla ihop några av de vanligaste skomakeritermerna för Svenska akademiens ordboks framtida behov. Däri ha de lyckats ganska bra, och vi få vara dem tacksamma för deras goda bidrag till den äldre svenska hantverkslitteraturen.

SKOM. ORDL. (c. 1847) n:r 1.

Förklaring öfver ord, hvilka tillhöra Skomakeriet.

Aflappning. Så kallas sömnen förom å yttersulan.

Aflapps-syl. En syl, hvilken begagnas vid den yttre sulans fastsyende.

Bakblock. (Ordet förklarar sig sjelft.)

Bakomfummel. Ett verktyg af jern, hvilket begagnas för att göra en list öfverst å klacken.

Bakom-trissa. Ett verktyg, hvilket utgöres af en krusad trissa, fästad vid ett skaft, och som begagnas för att under listen å klacken anbringa en krusig rand.

Bakrem. Den rem, som är fästad vid bakdelen af skaftet innuti en stöfvel och genom hvilken densammas pådragning betydligt lättas.

Bakskaft (ordet förklarar sig sjelft).

Bakstycke (dito dito).

Bandknif. En knif som begagnas vid tillskärning af block.

Besfummel. Ett verktyg, hvilket begagnas till fumlande eller pressning af de remmar, hvilka äro anbringade i sidsömmarne å stöfvelskaftet.

Beshyffel. En liten hyffel, hvilken användes att afskära remmarne i nåten eller sidsömmen af stöfvelskaftet.

Besrem. En rem i sömnen å sidorna af stöfvelskaftet.

Beskär-knif. En knif hvilken begagnas att forma sulan.

Bindsula. Den indre sulan, uti hvilken randen sys.

[s. 2]

Bindsyl. Begagnas vid indre sömnen å skodonets botten.

Bindsöm. Den söm, hvilken anbringas uti bindsulan.

Block. En form af trä, hvilken insättes i skodonet, sedan det är färdigsydt, för att deråt gifva den tillbörliga formen.

² För vidare jämförelse hänvisas till mina uppsatser *Handskomakarens verktyg* år 1931, i *Svensk Skotidning* 1931 n:r 22, och *Skomakeriverktygens historia*, ibidem 1932 n:r 5 och 6, ävensom B. Forsell, *Handskomakeriet i Närke, Örebro* 1920, och *Skor och skotillverkning*, *Landsmålsarkivets frågelista* n:r 20.

- Blockfot.* (Ordet förklarar sig sjelft.)
- Bottforer.* Utanstöflar.
- Bottmoller.* Ett slags stöflar med höga och styfva skaft, fordom begagnade till civila uniformer.
- Bottenlägg.* Är af mjukt, tunt läder, och lägges mellan bind- och utansulan.
- Bruten nåtsfummel.* Ett verktyg, hvilket begagnas till fumlande af de utanpå spannade nåter.
- Bryne.* En sten hvarå knifvar och saxar hvässas.
- Butiner.* (Bottiner.) Små utanstöflar.
- Diskbord.* Det bord, hvarvid skoarbetet förrättas.
- Ducken.* (Mindre brukligt ord.) Se *Oppläst*.
- Durchsnyning.* En söm hvilken verkställes å klacken. [s. 3]
- Fil.* Ett verktyg för borttagande af hvarjehanda ojemnheter. Begagnas i flera handtverk.
- Fly foder.* Ett foder af saffian eller läder, som begagnas i kängor.
- Formblock.* Insättes i skoplagget, sedan det är färdigsydt, för att deråt gifva dess form.
- Framblock.* Främre delen af ett block.
- Framskaft.* Främre delen af ett stöfvelskaft.
- Förom-trissa.* Ett verktyg bestående af en, vid ett skaft fästad, krusig trissa af jern, som begagnas för att å sulans öfre kant göra en krusad rand.
- Galoschfummel.* Ett verktyg, som begagnas till fumlande eller tillpressning af sömmen i kanten af sulan å en galosch.
- Gelenk eller Hållfotsläder.* Den delen af skodonets botten, som är emellan klacken och det egentliga trampet.
- Handläder.* Är en bred rem af läder, hvilken under skoarbetet begagnas å venstra handen, på det att ej becktrån deri måtte göra inskärningar.
- Huggpipa.* Ett verktyg, hvars ena ända är formad i likhet med en pipa, ägande hvassa kanter. Det begagnas för att hugga snörhål.
- Hållfot el. Hållfoisläder.* Se *Gelenk*. [s. 4]
- Hållfotsfummel.* Ett verktyg, hvarmed sömmen omkring hållfotslädret tillpressas.
- Höskor, pl:* äro af läder större och mindre, samt begagnas i förening med en oppläst eller ducken, för att forma skodon å vristen.
- Kappa.* Så kallas den del af ett skodon, hvilken omsluter hälen.
- Kil.* Begagnas i blocket för att åstadkomma en utvidgning å detsamma och i följd deraf äfven å skodonet.
- Kil-lapp.* Ett stycke läder till en känga.
- Klack.* Den delen af botten å ett skodon, hvilken är belägen under hälen, och som utgöres af flera på hvarandra lagda läderlappar.
- Klackjern.* Den jernskolla, hvilken anbringas å klacken, för densammas bättre bevarande ifrån slitning.
- Klacklapp el. Klackläder.* Så kallas hvar och en af de läderbitar hvaraf klacken består.
- Klacklappa el. Klacka.* Det vill säga att göra en klack.
- Klacksyl.* En gröfre syl, hvilken begagnas vid klackens förfärdigande.
- Klaff.* Så kallas hvart och ett af de stycken å en känga, hvilka förmedelst remmar tillsnöras öfver vristen. [s. 5]
- Kniptång.* Begagnas för att lösgöra skopinnarna.
- Kragfodring.* Så kallas det saffian hvarmed stöfvelskaftet är fodrat upptill.
- Krans.* Benämningen å det första stycket af klacken, hvilket ligger närmast hälen.
- Kransfummel,* detsamma som *Bakomfummel*.
- Kransputsare.* Ett verktyg för kransens putsande.
- Kransrasp.* Ett verktyg hvarmed kransen afraspas.

- Kromknif.* Begagnas vid tillskärning af Block.
- Kröckblock.* Ett block, hvilket begagnas för att forma framstycket till en stöfvel.
- Lädertång.* En tång, hvilken begagnas för att å lästen spänna ofvanlädret till en stöfvel.
- Längstycke.* Detta är af spink och ligger mellan bind- och yttersulan, å det ställe af stöfvvelns botten, som är mellan klacken och sulan.
- Läst.* Den trädform hvarå skoplagget sitter under arbetet.
- Lästkrok.* En krok, hvilken begagnas för att taga lästen utur skodonet. [s. 6]
- Oppläst.* Se *Höskor*.
- Oppomkring-fummel.* Ett verktyg, hvilket begagnas till fumlande af stickningen öfverst omkring stöfvvelskaftet.
- Pinnblock* detsamma som *Kröckblock*.
- Pinnhålsstämpel.* Ett instrument af jern, hvarmed hålen efter skopinnarne å sulans undre sida tilltappas.
- Pliggsyl.* En syl hvarmed hål borras för skopliggarna.
- Plös.* Den tungformiga läderlapp å kängor, hvilken betäcker vristen och hvaröfver klaffarne sammansnöras.
- Putsholt.* Ett verktyg, hvarmed klacken poleras. Är både af trä och jern.
- Putssten.* En sten, som begagnas till skodons putsning.
- Randfummsel.* Ett verktyg af jern, hvilket begagnas att å sulan göra en list i likhet med den, som å klacken anbringas af baköfummeln.
- Randputsare.* Ett verktyg af trä, hvilket begagnas att putsa randen.
- Rasp.* Ett verktyg med platt eller rund skroflig yta, hvilket begagnas för att borttaga hvarjehanda ojemnheter. [s. 7]
- Remfummel.* Ett verktyg af jern, hvilket begagnas att tillpresså sidosömmarne å stöfvvelskaftet. Det är midtuti urholkad tlikt en ränna, så att, vid begagnandet en rand bildas å hvardera af Besremmens sidor, eller midt öfver de begge sömmar, hvilka fasthålla honom.
- Reseft.* Så kallas framstycket af en stöfvel.
- Rysspums fummel.* Ett verktyg, hvilket begagnas för tillpressande af sömmen omkring undre kanten af sulan å en galosch.
- Rysspums oppstickare.* Ett verktyg, som begagnas vid galosch söm.
- Sjåfoder.* Sättes i foten af stöfvveln.
- Skafglas* el: *Skrapglas.* Ett stycke glas, hvarmed ett block bringas till sin yttersta jemnhet.
- Skafjern.* Ett jern, hvilket begagnas att borttaga större ojemnheter ifrån ett block, förr än skrapglaset användes.
- Skilderbråde.* Så kallas ett mindre skärbråde.
- Skopinne* el: *Trindspik* är af jern, rundad, och med slätt, äfvenledes rundadt hufvud. Begagnas endast under arbetet. [s. 8]
- Skopligg.* Små stift af trä, utan hufvuden. Med dessa fästes klacken.
- Skärbord.* Det bord hvarå skodon tillskåras.
- Skärbråde.* Ett bråde, hvarå läder skåres.
- Skärknif.* Den knif hvarmed lädret skåres till.
- Skärnål* el: *Ståmnål.* En nål, platt i den främre ändan, och försedd med hvassa kanter, hvilken begagnas att sy i läder.
- Skärtråd.* Ett bråde, hvilket begagnas för bröstet, vid stårning af block och läster.
- Snörrem.* Den rem, hvarmed en känga hopsnöres.
- Spanna.* Så kallas att sy ihop ofvanlädret.
- Spannblock* el: *Stickholt.* Är ett stycke trä, hvilket ligger å venstra knäet under spanningen.

Spannrem. Så kallas den rem, hvars egenteliga ändamål är att spännas om venstra knäet för att under arbetet fasthålla skoplagget; men hvilken ock understundom begagnas till lärpojknarnes afbasning.

Spannsyl el: *Sticksyl.* En syl, hvilken begagnas vid spanning. [s. 9.]

Spik-klacklapp el: *Ytterklacklapp.* Den yttersta lappen af en klack.

Spink. Så kallas de bitar af lädret, hvilka uppkomma vid tillskärningen af skodon.

Stickfummel. Ett verktyg, hvilket begagnas till fumlande af stickning å lädret.

Stickholt (föräldrat ord). Se *Spannblock.*

Stickklämma. En inrättning tjenande att fasthålla arbet under stickning.

Stick-syl. Se *Spannsyl.*

Stift. De äro dels af jern, dels af messing och begagnas så väl i sulan som i klacken. De till det först nämnda behofvet brukliga, äro kortare, de till det sednare, längre.

Stroppband. Så benämnas de band, hvilka såsom öglor äro fästade vid stöfvelskaftet.

Stroppbit. En benämning å de läderbitar, hvilka äro fästade öfver ändan af stroppbandet, å inre sidan af stöfvelskaftet.

Stroppfummel. Ett verktyg, som begagnas för att tillpressa stroppsömmarna.

Stämmål. Se *Skärnål.*

Stämring. En ring, hvilken begagnas å tummen, vid syning. [s. 10.]

Trindspik. Se *Skopinne.*

Tumring. En ring af läder, hvilken begagnas om venstra tummen för samma ändamål som handlädret.

Tvärsyl. Begagnas vid den yttre sulans fastsyning.

Utansula el: *Yttersula.* Den yttersta sulan å ett skodon.

Ytterklacklapp. Se *Spik-klacklapp.*

Wändputsare. Begagnas till vända skors putsning.

Öfverläder. Så kallas å alla sorters skodon det läder, som är ofvanpå foten.

SKOM. ORDL. (c. 1847) n:r 2.

JERNSAKER.

Hammare. Lädertong — till styrkande af lädret.

Kniptong — till utangande af pinnar och stift.

Putsholt — till utputsande af klackar.

Fummel bakom — till fumlande af kranskanten.

Besfummel — till fumlande af remmar på skaften.

Stickfummel — till fumlande af Stickningar.

Kransfummel — d:o d:o af Kransen.

Randfummel — d:o d:o af kanten kring sulan.

Bruten nåtsfummel — d:o d:o af de utanpå spannade nåter.

Stroppfummel — d:o d:o af stroppstickningar.

Galoch fummel — d:o d:o till kanten omkring sulan.

Beshyvel — till afskärande af remmarne i näten.

bakom Trissa — till att sätta bakom på klacken.

förom Trissa — till att sätta förom på randen omkring sulan.

Krans rasp — till jemnande af Kranskanten.

Pinhåls stämpel.

Cirkel.

Fummel opomkring — till fumlande af stickningen upomkring skaften.

Hållfotsfummel — till fumlande af sulan i hållfoten.
 Huggpipa — till huggande af snörhål.
 Stämring — till nåtskyning.
 Lästkrok — till utgångande af läster.
 Rasp — till hvarjehanda.
 Fil — till filande af stift.
 rak skärknif — till skärande af läder.
 Beskärsknif — till beskärande af sulan.
 Kromknif — till skillrande af lädret.
 rak sticksyl — till kappstickningar.
 Tvärsyl — till yttersta sömmen kring sulan.
 Bindsyl — till inre sömmen på bätten.
 Rund Aflapsyl — d:o d:o d:o.
 Rysspums opstickare — till Galoch sömm. [s. 2.]
 d:o Fummel — till d:o.
 Spannsyl — till spannåter.
 Pligg syl — d:o till pligghål i klacken.
 Klacksyl — till klacksömmen.
 Rak d:o — d:o.

TRÄDSAKER.

Putskäpp — till putsande på sulan.
 Putsholt — d:o d:o på klacken.
 Randputsare — d:o d:o på sulkanten.
 Kransputsare — d:o d:o till kransen.
 Wendputsare — d:o d:o till sulkanten på vändt arbete.
 Sticklämma — till fasthållande af arbetet när man sticker.
 Spannblock — när man spannar.

LÄDERSAKER.

Spannrem — till fasthållande af arbetet.
 Handläder — nyttjas till att hafva på handen när man syr.

STENSAKER.

Putssten.
 Fin och Grof bryne till brynande af Knifvar.

TRÄDÄMNEN.

För att skilja lästerna benämnas de för —
 Mans Stöfvel läster
 Mans sko d:o
 Mans Galoch d:o
 Fruntim: Sko läster
 Fruntim: Käng d:o
 Bottefår läster
 Barn läster
 Kragblock för ridstöflor.

Bottemoll Block

half Block

Kjäng Block

Pinn Block, under benämning af kröckblock.

[s. 3]

Skärbreden, dito mindre under benämning af skillderebreden.

Skärbord, d:o Diskbord och stolar.

Skärträd, att begagnas mot bröstet när man skär läster, och block, hvartill begagnas kromknifvar och bandknif, träd rasp, skafjern, och skrapglas.

NAMN AF LÄDER TILL 1 PAR STÖFLOR.

Sty: öfver foten, Fram skaft, Bakskaft eller bakstycke.

Saffianet i skaften kallas kragfodring.

Remmen vid sidan kallas besrem.

Stroppband, med sina stroppbitar.

Kappen i Stöfveln är af Juften läder.

Sidfoder sättes i foten af Stöfveln.

Binsulor, inre sulan hvaruti randen sys kallas binsöm.

De bitar som lägges å binsulan i botten kallas *gelenk* sty: de ligga tredubla i *hålfoten*, d:o bill lappar ligga under *slitet* af fotbladet.

Kransen lägges näst kappen.

d:o Ytter sulan hvars söm förom, kallas för aflapning.

Så under *klacklappar* 8 å 10 Sty: under hvar klack. Så *yttterklacklapp*, vilken benämnes för *spikkklacklapp*.

Klacken sys med 2:ne sömmar, först *uppsyning* af klacken, den andra *durksyning*.

För en stöfvels formande fodras följande.

1 *Pinnblock*, till krökning.

1 par *läster*, med *trådhyssken* och *hysen pin*.

1 par stöfvel block, under benämning af *Framblock*, *bakblock*, och *kilar* samt *Blockfötter*.

LÄDER TILL KJÄNGOR.

[s. 4]

Bakstycke

Öfverläder

Plösar

Snörremmar

Bakremmar

Klaffar

Saffians kappor

Fly foder

mellan kappor.

Binn sulor 2:ne slags hvita och bruna.

ränder och kransar.

Gelenk sty: bottenlägg.

killappar, yttersulor.

ÖVERSIKTER OCH GRANSKNINGAR

Suomen kulttuurihistoria I. Heimoyhteiskunnan ja katolisen kulttuurin aika. Utg. av Gunnar Suolahti, Esko Aaltonen, Pentti Renvall, Lauri Kuusanmäki, Heikki Varis och Eino Jutikkala. K. J. Gummerus OY. Jyväskylä — Helsinki, 1933. 628 s. Pris Fmk. 100: —.

De översikter, som ingå i samlingsverket *Nordisk kultur*, göra enligt sin planläggning halt vid den gräns mellan nordiskt och finskt eller finskt-ugriskt, som man på olika sätt möter i Finlands kultur och främst då inom den mera folkliga kulturen. Dock har även den forskare, som sysslar med frågor rörande den nordiska folkkulturen, ofta anledning att gå utöver denna gräns dels för att i särskilda fall kunna konstatera, vad som kan anses vara av västligt eller östligt ursprung, men ännu mera därför att man vad den primitiva folkkulturen beträffar i allt högre grad synes ha att räkna med företeelser, som mer eller mindre oberoende av folkgränser äro gemensamma särskilt för den norra delen av hela den eurasiatiska kulturkretsen. För den, som sålunda söker nå fram till en uppfattning av förhållandena på andra sidan av den nyssnämnda »gränsen», erbjuder den förra hösten utkomna första delen av Finlands kulturhistoria en god vägledning. Denna första del behandlar »Stamsamhällets och den katolska kulturens tidevarv», varför man även på grund av denna planläggning ur speciellt nordisk synpunkt kan hälsa den välkommen som en finsk fortsättning av *Nordisk kultur*. Av tidigare anmälare har påpekats, att det nordiska inslaget icke tillräckligt beaktats och att i stället de östliga finsk-ugriska folken tillmätts större uppmärksamhet, än vad en väl avvägd »finländsk» kulturhistoria skulle fordra. Anmärkningen är utan tvivel berättigad, men samtidigt bör det framhållas, att just tack vare denna avvägning de etnografiska, sociologiska och folkloristiska exposéerna fått ett jämförelsevis stort utrymme sig tilldelade, något som de forskare, vilka odla dessa vetenskapsgrenar, kunna vara tacksamma för. Arbetets uppdelning på ett flertal författare har naturligtvis även medfört betydande svårigheter, särskilt risker för upprepningar och inkonsekvenser, en fara som man icke heller helt lyckats övervinna, men å andra sidan ha härigenom fackmännen beretts tillfälle att i översiktlig form meddela resultaten av sina specialstudier.

Efter en kortfattad överblick av den geografiska bakgrunden för Finlands historia, skriven av den kände medeltidsforskaren Väinö Voionmaa, följer en uppsats om det finska folkets förhistoriska kulturarv skriven av A. M. Tallgren med biträde av filologen Y. H. Toivonen. Uppsatsen utgör i huvudsak en sammanfattning av de åsikter Tallgren flera gånger tidigare uttalat. Även här framhålles sålunda, att finnarnas förfäder före inflyttningen till Finland under de första århundradena e. Kr., alltså redan i det germanpåverkade Baltikum, upptagit de lånord (»aura», »kulta», »kuningas» etc.), om vilka arkeologien delvis råkat i strid med språkmännen, främst med K. B. Wiklund, som anser, att dessa ord upptagits först i Finland och då som lån från inflyttade skandinaver. Även beträffande denna inflyttning råder som bekant delade meningar, i det Tallgren betonar, att de nutida finlandssvenskarnas förfäder — med undantag för ålänningarnas — kommit till Finland först såsom kristna mellan 1000 och 1300 e. Kr., under det att flera filologer av språkliga skäl förlägga inflyttningen till ett tidigare skede; särskilt Wiklund hävdar ett obrutet samband mellan denna svenska bosättning och de tidigare skandinaviska kolonister, som även enligt arkeologerna funnits i Finland under förhistoriska tidsskeden. Vid medeltidens slut har man enligt Tallgren att räkna med tre grupper av kulturfaktorer: finnarnas gamla kulturarv, utvecklat främst i Baltikum, påverkningar från Skandinavien och då närmast från Sverige samt slutligen kulturelement, som ärvts från det inre landets urbefolkning, lapparna.

Av stort intresse är Eino Jutikkalas skildring av bosättningens utbredning i Finland fram till 1600-talets början. Det centrala i Finlands historia är, framhåller denne författare, kulturens erövring av ödemarkerna, en erövring som man kan spåra redan med hjälp av fornfynden och som ännu pågår i nordost. Uppsatsen belyser även förträffligt den roll, som jägarkulturen spelat i Finlands äldre historia. Troligen var det rikedomerna på pälsdjur, som lockade finnarnas förfäder över från Baltikum, och pälsdjursfångsten var det även, som gav upphov till birkarlarnas organisation, vilken utgående från det nuvarande Birkala strax väster om Tammerfors så småningom sträckte sina verkningar ända upp till Norrbotten. Enligt Jaakkola är ju Norrbottens — liksom även angränsande delar av det finska Västerbottens — äldsta finska bosättning en följd av birkarlarnas vandringar, något som synes bekräftas även av jämförande ortnamnsundersökningar.

En för etnografen intressant sammanfattning är Albert Hämäläinens skildring av de primitiva näringarna. Förf. framhåller bl. a., hurusom i de mera avsides liggande delarna av Finland jakt och fiske ända in i sen tid bevarat sin ställning som de viktigaste näringsgrenarna. Detta framgår

icke minst av beskattningsförhållandena, i det man t. ex. i Savolax och dåvarande svenska Karelen talade om »bågs-katter», varvid både ursprungligen betydde detsamma som en jaktduglig man; i Österbotten betalades avgifterna till kyrkan i pälsverk o. s. v. Vad de primitiva fångstredskapen beträffar, finna vi här flera, vilka äro gemensamma för en stor del av det norra eurasiatiska området, så t. ex. det av Gösta Berg förut i denna tidskrift behandlade »uuttu», d. v. s. fågelholkar eller liknande anordningar för uppsamlande av matnyttiga fågelägg. Bland jordbruksredskapen däremot finna vi ej sällan den förut omnämnda skillnaden mellan väster och öster dokumenterad med t. ex. årdret som exponent för det skandinaviska inflytandet och gaffelplogen för det östliga. Som förf. i inledningen till sin uppsats framhåller, får man dock ej tänka sig något strängt särskiljande av jordbruk å ena sidan och jakt och fiske å den andra. Tvärtom utgör jordbruket i hemmets närhet och de långa fångstfärderna vid vissa tider av året en ekonomisk enhet av stor betydelse. Som ett slags parallell härtill kan man anföra förhållandena i jordbruksbygderna med plogbruk i huvudbygden och svedjande i utmarkerna.

I framställningen av fornfinnarnas religion utgår förf., Uno Harva, hela tiden från Agricolas kända uppräknig av de finska hedniska gudarna, varvid dock som belysande paralleller meddelas exempel hämtade från den nutida folktron. Förf. bygger härvid för övrigt på sina egna tidigare specialarbeten rörande olika avsnitt av denna folktro. Ett annat folkloristiskt avsnitt är I. Manninens artikel om den folkliga läkekonsten, varvid förf. bl. a. anser sig kunna konstatera en utveckling från en tidigare tro, att sjukdomarna orsakades av olika övernaturliga väsen — icke minst då de dödas andar — till en senare anknytning till själva de mera personliga »makterna»: skogen, jorden, vattnet och luften eller vinden. Härtill har då bidragit den kända läran om världsalltets uppdelning i de fyra elementen. Vad diagnosen och botemedlen beträffar, kan man även här lägga märke till, att många av tillvägagångssätten ha en mycket stor utbredning och i flera fall tydligen gå tillbaka till medeltida magi. — Den folkliga tideräkningen och årshögtiderna behandlas av Helmi Helminen. Som man kan vänta, äro de skandinaviska — eller rättare sagt de via Sverige komna — inflytelserna på detta område mycket starka, om än flera ouppklarade punkter här ännu finnas. — Ett jämförelsevis omfångsrikt avsnitt har ägnats den äldre finska folkdikningen, alltså den episka folkdikten, lyriken, folksagorna, ordspråken och gåtorna. Helt naturligt uppehåller sig förf., Martti Haavio, främst vid den episka dikningen, varvid han huvudsakligen på grundval av K. Krohns forskning ger en klar översikt över de resultat beträffande dikternas ursprung, vandring

och folkloristisk-etnologiska innehåll, till vilka man anser sig ha kommit. Ett par intressanta kartor förhöja uppsatsens åskådlighet.

Förutom den orienterande inledningen har Voionmaa även skrivit de centrala artiklarna om det medeltida samhället och om handel och samfärdsel. Härvid framhåller han bl. a., att den svenska erövringen medförde en vändpunkt även för handeln i Finland; detta på grund av det skydd mot yttre fiender, som gavs av det svenska väldets borgar och tjänstemän men vilket stamsamhällets bristfälliga institutioner ej förmått åvägbringa. I ett annat sammanhang betonar han de medeltida vägarernas betydelse för bosättningsens utbredning, en sak som ju kan iakttagas i våra dagars bebyggelsehistoria lika väl som i medeltidens.

Arbetets senare del är i huvudsak ägnat den katolska kyrkan och den i samband med denna stående kulturen. Kyrkans ställning inom samhället, kyrkostyrelsens utveckling samt medeltidens kyrkobyggnader och kyrkliga konst behandlas här i artiklar av Aarno Maliniemi (en omarbetning efter Forsström-Hainari) och Carolus Lindberg. Intressant är även den uppsats om personnamnen under den förhistoriska och katolska tiden, som meddelas av Maliniemi, om man än nödgas konstatera, att personnamnen ej erbjuda någon säker utgångspunkt för en undersökning rörande de svenska och finska bosättningsområdenas tidigare förhållande till varandra. — Maliniemi har även skrivit den avslutade uppsatsen om skolväsendet och den bokliga kulturen under medeltiden, vari han framlägger resultatet av sina tidigare specialstudier. Det behöver ju knappast framhållas, att det som här beröres, såsom skolundervisningen, studierna vid främmande universitet, den första inhemska litteraturen m. m., står i nära samband med motsvarande företeelser inom de övriga skandinaviska länderna och då främst Sverige.

Förutom det nu i korthet omnämnda innehåller denna del av Finlands kulturhistoria även flera andra bidrag, såsom Kustaa Vilkunas om den primitiva tekniken och om bostadsskicket, Tyyni Vahters om dräkten och kvinnlig handslöjd i gången tid, E. A. Virtanens intressanta överblick över de folkliga rättssedvänjorna och Einar W. Juvelius' skildring av krigsväsendet fram till 1600-talets slut. — Trots de brister i fråga om uppgifternas disponering, vilka delvis äro en ofrånkomlig följd av det stora antalet medarbetare, äldre och yngre, och oaktat de fel, som fackmännen här och var kunna påpeka, kan man utan överdrift påstå, att här föreligger ett kulturhistoriskt standardverk, som — ehuru avfattningen på finska medför svårigheter — vore väl värt att bliva uppmärksammat även utanför Finlands gränser.

Gunnar Granberg.

Norrländska samlingar III. Häftet 11: Korsmässmarknaden. Häftet 12: Några konungens fogdar under 1500-talet. Häftet 13: Fisken och sågkvarnar i norrländska vatten. Av J o h a n N o r d l a n d e r. Resp. 115 s., 75 s. och 112 s. C. E. Fritzes Bokförlags A.-B., Sthlm 1933, 1933 o. 1934. Pris pr häfte kr. 2:25 (vid subskription kr. 1:75).

Norrlandsbygdernas kulturhistoriska litteratur har på sistone fått nya och i stor utsträckning värdefulla tillskott. De flesta bidragen ha framkommit i årspublikationerna från olika landskap och län. Några arbeten åter behandla förhållanden och problem i Norrland överhuvud.

Till den senare gruppen höra i främsta rummet Johan Nordlanders sist utgivna skrifter, även om deras tyngdpunkt faller på framställningen av förhållanden i Ångermanland. Dessa arbeten inleda den tredje serien i förf:s Norrländska samlingar.

Det första av ovan nämnda häften behandlar den marknad, som av ålder pläгат hållas i Härnösand — även innan en stad här uppstått — vid firandet av exaltatio crucis, d. v. s. den 14 september. Nordlander ger en följd av skildringar, belysande marknadens historia från medeltidens slut fram till 1700-talets början. Till en del blir framställningen helt naturligt också ett stycke av Härnösands historia, varvid det visserligen ej kunnat undgå, att förf. i viss utsträckning upprepar, vad som förut varit känt om stadens öden. Det bör dock omedelbart påpekas, att denna kunskap ofta bygger just på Nordlanders egna forskningar.

Många intressanta drag ur marknadens historia berättas. Vi få reda på vilka som besökte den från Torneå i norr till Torshälla i söder. Vi erhålla kännedom om vilka Norrlandshamnarna under 1500-talet voro och med hur många skepp det handlades från de olika landsändarna. Deras relativa betydelse var synbarligen ingalunda densamma som i våra dagar — Medelpad spelade en ganska undanskymd roll, vilket säkerligen väsentligen just var en följd av Härnösandsmarknadens stora betydelse. Vi under rättas vidare om de former, i vilka handel och köpenskap bedrevs om tulluppbörden, samt om rivaliteten mellan stad och land. Ängsligt aktade Härnösands köpmän på att marknaden ej skulle bliva dem till förfång, sedan stadsrättigheter på platsen erhållits. Vi få till slut marknadslivet belyst genom skildringar efter rättegångsprotokoll av slagsmål och tvister, oroligheter och olyckor. Läsningen är både nöjsam och givande, ehuru jämförelserna en eller annan gång måhända förefalla opåkallade. Framställningen kan kanske också ibland förefalla något omständlig, men för en bredare läsekrets kan det å andra sidan utgöra en viss fördel.

I häftet om några fogdar under 1500-talet har förf. samlat biografiska skildringar av tre ångermanländska fogdar och två lappfogdar. Ännu flera uppsatser synas enligt förordet förligga mer eller mindre utarbetade. Det är ett gott urval, som här förelagts oss. Man möter intressanta levnadsöden, män över det vanliga måttet, utrustade med egenskaper både på ont och gott. I den första uppsatsen konfronteras vi med Hans Fordel, fogde över Ångermanland under Gustav Vasas senare dagar, vid skilda tider även med andra verksamhetsområden. Att den visserligen duglige men om egen fördel alltför måne och enligt våra dagars begrepp ingalunda redlige mannen kunde behålla sin ställning, är visserligen belysande för Gustav Vasas närighet men knappast förenligt med vår uppfattning om vad som bör krävas av en landsfaderlig styrelse.

Den andra och den sista av samlingens fem uppsatser äro de längsta. De äro också de, vid vilka man mest fäster sig. Förf. har här ett fastare grepp om ämnet än annars. Icke minst gäller detta teckningen av bonden-lappfogden Klemet Månsson i Mällby. I skildringen av Korsmässomarknaden fingo vi goda exempel på hur handeln i forna dagar verkligen bedrevs. Här finna vi andra förträffliga belägg. Under nordiska sjuårskriget hade svenskarna för en tid fått Jämtland under sitt välde. Klemet skickades dit för att uppbära skatt och för kronans räkning uppköpa skinnvaror av lapparna. För mjöl erhöll han »älghudar och viltvaror, nämligen: för 13 spann 10 älghudar och 6 kalvskinn (1 spann utbyttes mot 1 älghud eller mot 2 kalvskinn, d. v. s. skinn av älgkalv), för 2 1/2 spann fick han 5 stora och 1 litet renkalvskinn, för 9 spann 6 björnskinns och 3 bäverskinns samt för 1 1/2 spann 2 uttrar och 1 järv. Skinnvarorna fördes till Stockholm och levererades in till Kungl. Maj:ts varuhus å Stockholms slott».

Lappfogden Nils Nilsson Oravainen tillhörde enligt Nordlander birkarlarnas kår. Hans fögderi utgjordes av Torneå och Västersjö lappmarker, d. v. s. lappmarken bort till Ofoten och Varanger, ett område, som enligt dåtida uppfattning var skattpliktigt under Sveriges krona. Årligen företog Oravainen tvenne resor till lappmarken. »Den första anträdde tre veckor före jul, och från den återkom han vid vårfrutid i fastan. Vid påsktiden begav han sig dit för andra gången och kom åter vid midsommar.» Han var av allt att döma en fruktad man. Även en underlagmans värv skötte han under sina färder. Om brottens art och straffens omfång vittnar följande notis: »Nimba Larsson. Hans tjänstepiga hängde upp hans barn; därför hängde han sin piga igen och bötte därför 8 1/2 daler och 3 lod silver.»

Nordlanders undersökning om fisken och sågkvarnar rymmer mycket av värde och intresse. Måhända man dock kunnat önska sig ett fastare grepp på ämnet. Men det är ju möjligt, att källorna knappast tillätit förf. ett annat framställningssätt. De många notiser, som lämnas om skilda orter

och för skilda tider, äro emellertid belysande. Icke minst bör det lokalhistoriska intresset ha åtskilligt att hämta ur det lilla häftet. Vi få höra om fiskerättigheter och donationsbrev ända från 1100-talet, om det fiske i Norrbotten, »som den Helige Ande haver haft», såsom en egendomlig men lätt förståelig notis lyder i Stockholms stads tänkeböcker för 1492—94, om bestämmelser rörande kungsådra och om de skattläggningar, som Gustav Vasa underkastade fisket i olika landskap till sina inkomsters förmerande. Rannsakningsinstrumentet rörande 1552 års skatteläggning av fiskena i södra Norrland avtryckes in extenso.

Avsnittet om kronans och enskildas sågar i Norrland — särskilt under 1500-talet men även något senare — innehåller redogörelse för dessas tillkomst och uppbyggnad, böndernas »skattebräder» och brädernas leverans och transporterande.

Med vemod annoterar man det långa dröjsmål, som utmärkt publiceringen av åtskilliga Nordlanders arbeten, vilka härigenom så orimligt länge varit ur stånd att skänka impulser åt andra forskare. Men bättre sent än aldrig! Och må det förunnas oss — och den norrländska hembygdsforskningens nestor själv — att snart få hålla i handom ytterligare arbeten av hans outtröttliga och städse givande penna.

Carl Danielsson.

FÖRENINGSMEDDELANDE.

Föreningen för svensk kulturhistoria höll sitt andra ordinarie vårsammanträde den 16 april 1934 i Kungl. Vattenfallsstyrelsen under ordförandeskap av generaldirektör G. Malm. Av de styrelseledamöter, som voro i tur att avgå, hade docent W. Liungman undanbett sig omval. Övriga omvaldes att fungera till och med andra vårsammanträdet 1936. Till ledamot för samma tid utsågs professor Herman Geijer. På en tidigare vakant plats i styrelsen invaldes docent Salomon Kraft att fungera som ledamot till och med andra vårsammanträdet 1935. Till föreningens sekreterare utsågs förste amanuens Sigfrid Svensson.