



## *Ernst Klein*

\* 1887 † 1937

Av Sigurd Erixon

**A**v de 26 år, som Ernst Klein stått i offentliga företags tjänst, har han ägnat de första nio åt journalistiken och de övriga åt museiväsendet. När man blickar tillbaka på denna hans märkliga, nu tyvärr så tidigt avbrutna bana för att om möjligt vinna en närmare inblick i de idéer, som väglett honom, slås man av rikedomerna på intressen och den utomordentliga anpassningsförmåga, som städse präglat honom, och som tillsammans vittna om en osedvanlig intellektuell spänstighet och kraft.

Hans uppsalastudier gällde moderna språk och litteratur. Med den öppna mottaglighet för allt, som rörde sig i tiden, stod han snart mitt uppe i det under 1900-talets första decennier så aktuella folkbildningsarbetet, nämligen vid Brunnsviks folkhögskola, där han hos Karl-Erik Forsslund fick sina ögon öppnade bland annat för svenska ortsmentaliteter och de provinsiella

bygdekulturerens existensberättigande. Arvet från fadern, religionslärare och forskare, predisponerade honom att intressera sig för psykologiska differenser och etnografiska frågor överhuvud. När han 1911 kastade sig in på den journalistiska banan i Stockholm, blev den vanliga reportageperioden också av ganska kortvarig natur. Stockholmspressen håller sig som bekant endast undantagsvis med fasta medarbetare för kulturhistoriska specialämnen vid sidan av litteratur, teater, konst och religion. Så mycket större uppmärksamhet väcker det, när en fackmannamässig penna regelbundet får komma fram och behandla realsynpunkter och problem, med den konsekvens och det djup, som dessa kulturhistoriska dicipliner ägnar och anstår. Alla fackintresserade, som minnas Kleins inlägg och artiklar under 1900-talets andra decennium, först i Dagens Nyheter och sedan i Svenska Dagbladet, torde kunna vittna om deras lödighet. De väckte också stark anslutning och tillfredsställelse. Med växande mognad och auktoritet yttrade han sig här om de mest olika frågor, som lågo etnologer, religionshistoriker, folklorister, arkeologer, kulturhistoriker och hembygdsvårdare om hjärtat, och det låg något särdeles löftesrikt i denna journalistiska gärning, som på ett så vaket och klokt sätt företrädde den just då i en islossningsperiod stadda kulturforskningens intressen i vårt land. Ernst Klein hörde också till de journalister, som förstodo att uppehålla en levande kontakt med museimän och forskare av olika kategorier. Pojkaktigt öppen och tillgänglig var han med överallt, där något av betydelse försiggick. Han deltog i sammanträden, konferenser, demonstrationsutflykter och studiefärder, diskuterade, planerade och skrev. Efter en del utflykter till några länder, som fått aktuell betydelse genom världskriget och dess revolutionära efterspel, togo Ernst Kleins kulturvetenskapliga intressen en ny och mer aktiv inriktning, och det förmärktes inom dem så småningom en allt tydligare förkärlek för de arkeologiska perspektiven. Han tog nu med sin tidnings hjälp en del betydelsefulla initiativ. Bland annat möjliggjorde han Alsnös arkeologiska undersökning och utgrävningen av det medeltida kungapalatset Alsnöhus. Ett mycket uppskattat experiment var en rekonstruktion av "stenåldersliv", som han etablerade i Rockelstads herrgårdspark i Södermanland, och som i film och bokform gav eftervärlden en ypperlig bild av hur han tänkte sig, att en stenåldersfamiljs liv bör ha gestaltat sig. Snart därefter kom han genom sina etnologiska intressen att börja samarbeta med N. E. Hammarstedt och andra Nordiska museets tjänstemän och blev genom dem år 1921 knuten till museet som amanuens, en tjänst, som avsåg att ge honom tillfällen att förena de vetenskapliga intressena med populärt kulturhistoriskt skriftställarskap i pressen, till museets och forskningens fromma.

Sommaren samma år engagerades han som medarbetare vid museets byundersökningar och invigdes i detta företags metoder och syften i samband

med en då igångsatt omfattande djupundersökning på Boxholms bruks ägor i Östergötland, som berörde etnologiens alla sidor. Det var inledningen till ett långvarigt samarbete med den, som skriver dessa rader, ett samarbete, som det nu är hårt att tänka sig avbrutet.

Den museiavdelning, som Klein fick sin verksamhet förlagd till, var till att börja med den lapska, för vilken han genom sina etnografiska och religionshistoriska intressen ansågs bäst utbildad. Under de närmast följande åren sattes han också i tillfälle att göra en del studiefärder och insamlingar i Lappland, vilka så småningom resulterade i uppsatser om vissa sidor av lapparnas hornslojd, silversmycken och byggnadstyper.

Under förarbetena för Göteborgsutställningen bestämdes det, att en avdelning också skulle ägnas åt Estlandssvenskarna. Av vetenskapliga skäl utvaldes härvid Runö som det lämpligaste objektet. Som materialinsamlare för utställningen förvärvades härvid Klein, som för detta ändamål tilldelades ett anslag i syfte att göra en ordentlig "byundersökning" och att därvid också bevaka Nordiska museets intressen. Med hjälp härav startade Klein en liten expedition, som resulterade i en ståtlig samling föremål, som exponerades i Göteborg 1923 och sedan överlämnades till Nordiska museet. Dessutom hemförde han en omfattande skörd av fotografier, ritningar och anteckningar. På grundval härav gjorde han 1924 beskrivningen över Runö, den första större avhandling, inom mina medarbetares krets, som tillkommit som produkt av byundersökningsverksamheten, en illustration så god som någon av den febrila lätthet, med vilken Ernst Klein kunde arbeta och i skrift ge uttryck åt sina erfarenheter och idéer. Med Runöboken erövrade han sig en respekterad ställning inom den nordiska etnologin, en ställning som han sedan på olika sätt förstod att bevara och förstärka.

I samband med intendentskiftet vid Skansens kulturhistoriska avdelning vid Nils Keylands död 1924 fick Klein på grund av sin musikaliska begåvning och sitt okuvliga intresse för att popularisera och levandegöra andra tiders och kulturmiljöers människor och förhållanden anställning som amanuens på Skansen med uppdrag att där vara ledare för folkmusik, dans, lek samt kulturhistoriska uppföranden och fester. Här nedlade han ett utomordentligt intresserat arbete och förstod att sätta nytt liv i alla dessa grenar av det stora friluftsmuseets verksamhet; uppräckningen kunde han så småningom föra vidare som organisationschef för Skansens folkfester, vilka han i samförstånd med museets ledning och den kulturhistoriska avdelningens intentioner gjorde till demonstrationer av sällsynt lödighet och halt. Tanken att göra Skansen till ett slags folkuniversitet på kulturhistorisk bas började hägra med en året om i kalendarisk följd pågående åskådningsundervisning, som på våren skulle kulminera i vårfesternas stora folkskådespel, med samverkan av museets alla krafter till levandegörande av den stora institutio-

nens väldiga skatter och andliga kapital, en pedagogisk-etnografisk-kulturhistorisk teater med sådan vidd och lyftning, att den verkligen skulle kunna bliva ett enhetligt uttryck för institutionens intellektuella intentioner, de vetenskapliga såväl som de populära-pedagogiska, och giva dem ett bärande ideellt syfte: att föra in kulturhistorien i folkets medvetande och med den kunskap om vårt folks öden och dagliga gärning, som så gavs, fördjupa dess hela livssyn. Många av Ernst Kleins dåtida och senare skrifter — liksom kanske också en och annan av hans kollegers — måste ses i belysning av dessa idéer och intentioner.

Samtidigt med tjänstgöringen på Skansen strävade Klein att uppehålla kontakten med det vetenskapliga undersökningsarbetet inom museet. De uppgifter, som då av praktiska och intresseskäl kunde tilldelas honom, berörde huvudsakligen sådana sidor av den folkliga odlingen, som lågo hans museala verksamhet närmast. Därav kom det sig, att han fick folkdansen på sin lott, ett område, där han gjort betydande insatser, både som fältforskare och som författare. I samband därmed fick han, i anslutning till sina lyckade experiment som filmupptagare redan 1920 rörande stenålderslivet och 1923 av folklivet på Runö, i uppdrag att omhänderhava upptagandet av vissa av museets folklivsfilmerna. En ståtlig rad sådana filmer i Nordiska museets arkiv vittna nu om hans uppfinningsrika energi och duglighet på detta område. Sitt intresse för folkloristiska frågor odlade han också, varom åtskilliga mycket förtjänstfulla inlägg vittna, rörande såväl kalendariska som rituella och magiska problem. Han avlade filosofie licentiatexamen i folkminnesforskning i Lund.

När museet år 1926 erhöll lotterimedel för sina by- och folklivsskildringar, tog Klein fisket och båttyperna på sin lott, därmed följandet det inneboende intresse för speciellt de primitiva sidorna av folklivet, som var honom eget, och som man kanske i förstone ej skulle ha väntat hos en infödd stadsbo. Detta intresse blev han emellertid trogen, såsom en lång rad uppsatser, som han under det därefter följande decenniet framlagt, tydligt dokumenterar.

Icke utan en viss besvikelse gav Klein år 1929 upp sitt arbete på Skansen, när han detta år återflyttades till museet, för att där i annan form fullfölja sina pedagogiska uppgifter. Som museielektor fick han emellertid nya mångskiftande möjligheter att verka som pedagog, utställare och forskare. Han fick nu söka kontakt med skolor och lärare för att med deras hjälp nå den uppväxande ungdomen. Han verkade som ledare för föreläsningsskurser och studiecirkel och arrangerade demonstrationer och pedagogiska utställningar, som genom hans levande och lättillgängliga framställning blevo en angenäm förströelse för stora skaror, ehuru han aldrig släppte de allvarliga målen ur sikte. Både som skriftställare och som föreläsare var han över huvud mycket anlitad. Allra mest uppmärksammades och uppskattades kanske det stora

illustrationsverket "Bilder ur Sveriges Historia. Svensk Kultur från urtid till nutid", ett pedagogiskt mästerstycke, som utan tvekan kan betecknas som krönet på hans undervisarbana, och där han i bokens form fått en fullgod ersättning för det han ville som pedagog, dramatiker, regissör och skald på Skansens vädjobanor. Även här skyntar hans personliga förkärlek till de förhistoriska kapitlen och de primitiva livsformerna, all respekt för senare epokers talanger och kulturskapelser i större stil till trots.

De resultat, som Ernst Klein vunnit som forskare, äro betydande, men det är med vemod, som man måste konstatera, att han icke hann att helt slutföra sitt största, på mångsidigt sätt förberedda djuparbete om de nordiska fiskebåtarna och redskapen. På detta nedlade han långvariga förarbeten och gjorde bland annat den fysiskt och psykiskt mycket krävande studiefärden på kontinenten "genom sju riken", varav en populär skildring under anförd titel såg dagen.

Det är svårt att med några ord sammanfatta Ernst Kleins intressen och insatser, en så sjudande mångfrestare, energisk sökare och lyckligt begåvad improvisatör som han var. Den senare egenskapen kom bland annat fram i förmågan att snabbt och lekande göra översättningar, varmed han ofta sysslade, och kanske i sin allra älskvärdaste form i rollen som sällskapsdramaturg, visdiktare och regissör. Han visade härvid ofta flödande, ja outtömlig givmildhet. Ett ideellt allvar låg emellertid ständigt bakom även de till synes mest uppslupna av hans glada upptåg och rimmerier, och han kunde skifta uttryck och "draga blankt" lika snabbt, som skämtet och leken annars sprudlade fram. Det hörde kanske ihop med en aldrig grumlad samhörighetskänsla med det religiösa samfund, dit han av arv och håg hörde hemma.

För dem som samarbetat med Ernst Klein och sett, hur han i anpassning efter de behov och möjligheter, som yppade sig, glad och villig brukade påtaga sig de mest skiftande, ofta både intellektuellt och fysiskt krävande och stundom till det yttre åtminstone ganska motstridiga uppgifter, var det en glädje att se den snabbhet och lätthet, varmed han gjorde detta och nådde sina resultat. Det man mest uppskattade var kanske icke själva friktionsfriheten utan det moraliska mod, som ofta låg i detta, och som egentligen är en ganska sällsynt egenskap. Den intellektuella karaktärsfasthet och den glada offervilja, han härvid så ofta visade prov på, torde ha bottnat i en känsla av att vara vigd till soldat och fackelbärare i en de glada kulturkämparnas armé.

*Sigurd Erixon.*

# *Repslageri såsom hantverk*

Av August Jansson

**R**epslageriet såsom hantverk har mycket gamla anor. Där om vittnar exempelvis en bild av en repslagare i arbete i en egyptisk gravkammare från omkring 2600 f. Kr. Under tidig medeltid hade repslageriet fått ganska bestämd utformning, i Tyskland redan under 1100-talet. I Sverige omtalas repslagare som hantverkare i Gotlandslagen, och deras skrå i Kalmar stad fästes 1428.

Repslageriyrkets arbetsmetoder undergingo endast få förändringar från medeltiden till mitten av 1800-talet. Den av engelsmannen Huddart (1793) uppfunna och av Chapman (1798—99) noggrant beskrivna nya "utdrivningsmetoden" betydde ett mycket stort framsteg, men denna metod kom icke till praktiskt bruk förrän ett halvt århundrade längre fram i tiden. Vi finna således, att i Sverige var den gamla s. k. utskärningsmetoden ännu huvudsakligen i bruk under 1860- och 1870-talen, och den förekom till och med senare. I det följande menas därför med "gamla" metoden det arbetssätt, som går tillbaka till medeltiden, och med "nya" metoden det arbetssätt, som härleder sig från Huddarts uppfinning.

Mindre lyckade försök till yrkets mekanisering gjordes vid mitten av förra århundradet, men de första användbara tågmaskinerna sågo dagen under 1880- och 1890-talen. Med dessa komma vi dock att sysselsätta oss endast antydningvis, ty avsikten med denna uppsats är att ge en bild av repslageriet, sådant det praktiskt bedrevs här i riket under tiden från 1880 till några år in på 1900-talet.

Vid den tiden hade segelfartygen till större delen försvunnit, och dessutom hade det grövre tågvirket, såsom stag, stående rigg och förhållningstrossar, blivit ersatt med wire, d. v. s. ståltrådslinor, varför det smäckra tågvirket för löpande gods med fördel kunde framställas i repslagerimaskiner, som dels togo mindre plats än de gamla banorna, dels kunde skötas av vanliga arbetare utan yrkeskunnig utbildning som repslagare.

För att belysa arbetsmetoderna i en större repslagarebana hänvisas till den schematiska planen, fig. 1a och b, där placeringen av såväl de stationära som

de rörliga maskinerna finnes angiven. I planen angivna beteckningar återfinnas i ordlistan över repslageritermer. För att tydliggöra arbetsförloppet vid framställandet av en tross, måste vi uppdelat arbetet i vissa skeden.

### 1. Råmaterialets förarbetning.

Eftersom det viktigaste råmaterialet var rysk hampa, så är det tillräckligt att beskriva, huru den bereddes för att kunna spinnas. Genom häckling kunde man antingen skilja tågorna från blånorna eller under benämningen "samtagen hampa" eller "inklarad hampa" låta dem åter komma tillsammans efter utförd förberedning.

### 2. Garnspinningen.

Garnspinningen tillgår på följande sätt. Spinnarens första åtgärd är att "sticka för sig en handa", d. v. s. placera den omkring sin midja. Sedan han löst upp "kutens" omlindade spetsar, sticker han dem under svängremmen bak, så att kuten sitter stadigt och han får båda händerna fria. Från mitten av kuten drager spinnaren nu fram några fibrer, så att de bilda en ögla. Denna lägger han omkring kroken på en "drift" i spinnhjulet, fig. 2 och 3. Detta kallas att "hänga an". När hjulvändaren satt hjulet i gång, så att "rund" börjat komma fram i fibrerna, måste spinnaren gå bakåt, och därmed är spinningen i full gång. Genom ett system av signaler, såsom "öka", "sakta" och "stopp", kan spinnaren lätt bestämma, huru hastigt hjulvändaren får draga hjulet. För att skydda handen låter spinnaren garnet löpa genom en fårskinnsremsa, som han håller i högra handen. Den vänstra är därigenom fri att sköta frammatningen av fibrerna. Ett kabelgarn utspans vanligen på 160 famnar. Vid framkomsten till detta "mål", ger spinnaren en signal. Hjulvändaren lyfter garnet av driften, lägger det om en garnrulle på en "vindmaskin" och vindar in garnet, varvid spinnaren följer med, hållande i garnets sladd.

### 3. Framställandet av dukten.

I fråga om framställning av "dukten" måste vi förklara de båda metoderna: "utskärning" och "utdrivning", d. v. s. det äldre och det nyare arbetssättet. De ovan omnämnda garnrullarna placerades i ett ställ. Därifrån togos vid utskärning vanligen 15 garn, vilket motsvarade vad två man orkade draga. Sladdarna fastsattes vid ett "vändjärn" i "betingen" och bukten mellan vändjärnet och stället inlades i ett "kastblock", vilket var en enkel blockskiva, som var lagrad i en blockhylsa, som på ena sidan kunde öppnas för buktens inläggning. Kastblocket var i ena ändan försett med ett handtag samt i den andra med en järnring, vari draglinor kunde fästas. Bukten låg mellan pinnarna på en bänk, där en man måste tillse, att alla garnen följde med. Kast-

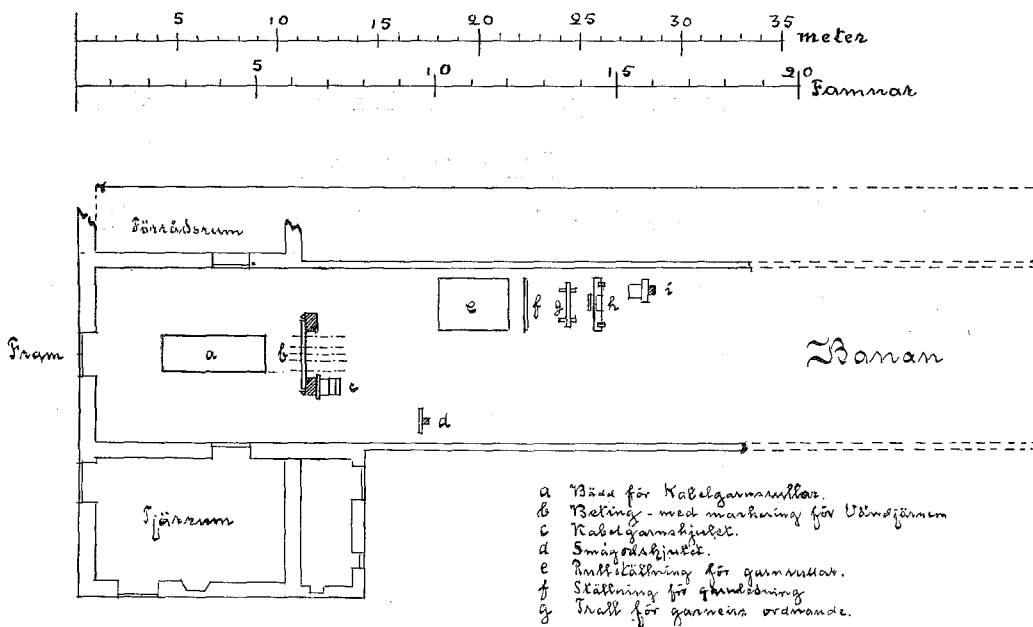


Fig. 1 a. Plan över repslagarebana.

blocket drogs av två man och handtaget hölls av en "släningsbas", som "följde med" vid "utskärningen". "Följa med" betyder, att mannen skulle följa, d. v. s. reda ut, garnen så att de lägo rediga och klara.

Man "skar ut" på 160 fannar, d. v. s. kastblocket drogs fram till "akterpälen", där bukten fastsattes. Genom denna sammanläggning av två gånger 15 garn fick man en dukt på 30 garn. Vid grövre trossar fick man naturligtvis lägga till behövt antal garn, och vid finare trossar fick man göra uppdelningar av den "utskurna" parten.

Det är tydligt, att vid detta arbetssätt alla garn voro lika långa. När de rundades, uppstod givetvis ett annat förhållande. De garn, som befunno sig i centrum och som kallades "hjärtgarn", förkortades relativt obetydligt, medan däremot de garn, som befunno sig i duktens periferi och som kallades "kransgarn" förkortades rätt väsentligt. Följden blev, att vid påkänning fingo de förkortade garnen bära mycket mer än de lösa hjärtgarnen.

Huddarts uppfinning av "utdrivningen" avsåg en jämnare fördelning av påkänningen. Om vi försöksvis lägga sju mynt av samma valör så tätt som möjligt, så finna vi, att sex stycken precis omsluta det sjunde. Nästa krans blir tolv mynt, den följande aderton o. s. v.

Efter denna princip hopläggas wire, kopparkablar o. d. Som hampan är elastisk, så behöver inte grundprincipen uppehållas så noga; tvärtom till-



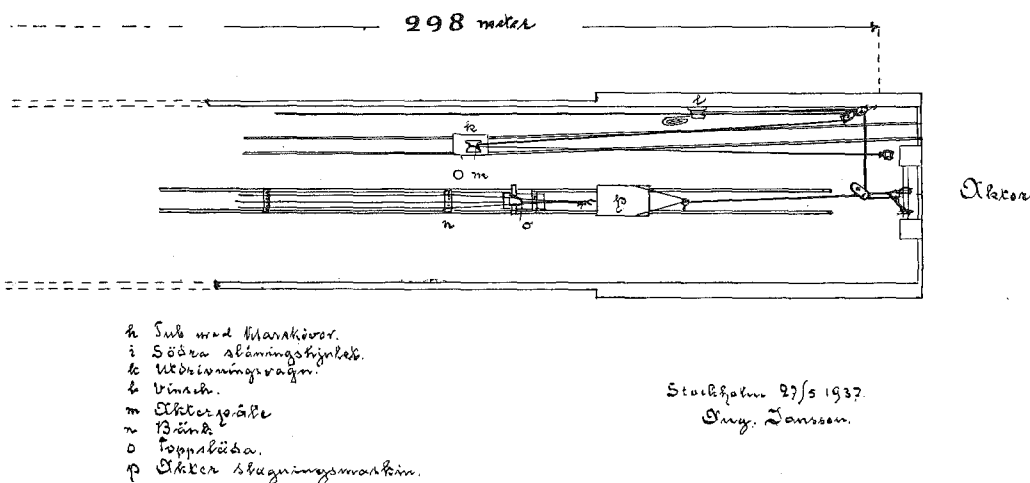
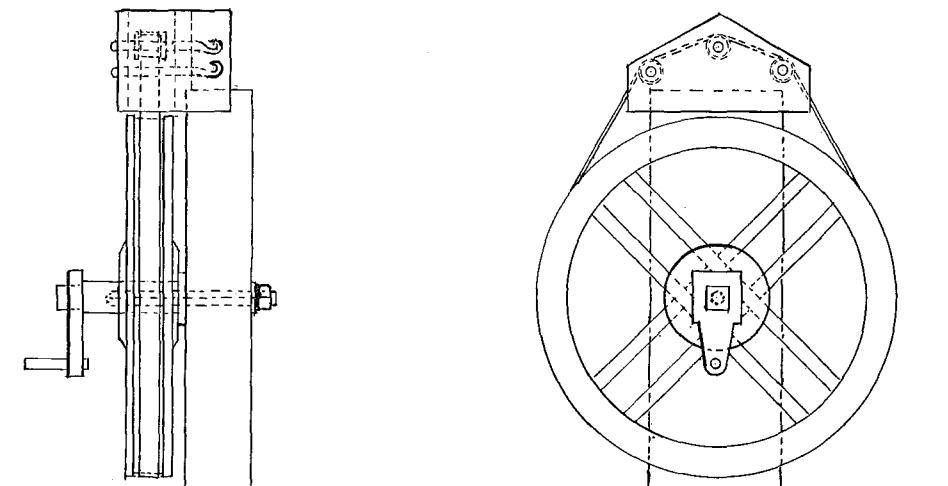


Fig. 1 b. Plan över repslagarebana (forts. till fig. 1 a).

komma flera faktorer som inte göra det önskligt. Men i Huddarts konstruktion var principen ganska noga följd. Han borrade i en grov järnskiva hål i koncentriska ringar, och i dessa hål instuckos hampagarnen. Huddart kallade skivan "yarn guide", vilket i Sverige översattes med "klarskiva".

På detta sätt hade från början varje garn fått sin bestämda plats. För att ytterligare öka sammanhållningen av garnen inlade man dem i ett kluvet koniskt rör, som sedan inpassades i ett gjutet ställ. Röret, som Huddart kallade "press block", var försett med en fläns, och stället, där det satt, kallades "tub". I banorna här i landet användes endast helborrade stålrör.

Det sista och viktigaste momentet av Huddarts uppfinning avsåg att genast vid utdrivningen ge dukten en viss grad av rund. Detta åstadkom han genom att på en vagn placera en maskin, som var försedd med grova järnkrokar i ett stadigt ställ. Krokarna drevos med kugghjul, som i sin ordning fingo sin rörelse av vagnen, vilken löpte efter en längs efter banan liggande grov tross, som kallades "grundlina". Den på vagnen anbragta maskinen kallades här "geschär", vilket är en förvrängning av det tyska ordet "Geschirr". Från att vara en klumpig stockvagn, gående på grova, järnbandade trärullar, utvecklades så småningom utdrivningsmaskinen till en fulländad apparat, som gick på räls, varvid den exakta vridningen av krokarna bestämdes av kuggsystem, som voro lätt omställbara.



Kabelgarnshjul. (från 1800-talets början.)

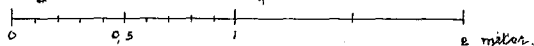
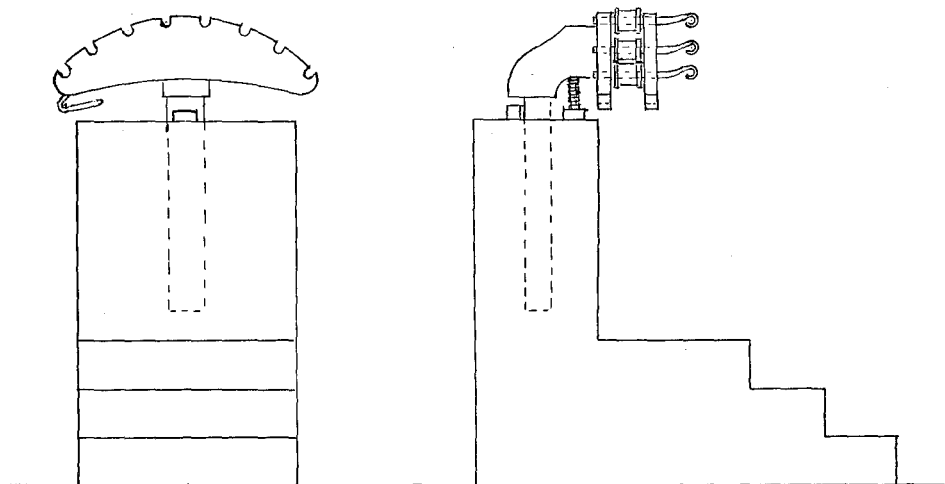


Fig. 2. Kabelgarnshjul av äldre modell.

#### 4. Hopläggningen av trossen.

Hopläggningsmetoden av dukterna till tross hade principiellt sett icke påverkats av Huddarts uppfinning, men undan för undan gjordes viktiga förbättringar. Den här ännu på 1880-talet vanligaste hopläggningssättet tillgick på följande sätt. Inne i "huset", vilket var repslagarens benämning på den del av banan där spinnhjulerna hade sin plats, voro tvenne grova pålar uppresta. Den ena, som kallades "stora trosspålen", gick mellan golv och tak. På ett avstånd av ungefär två meter var "betingpålen", som endast var av brösthöjd och var fristående. Som den emellertid var utsatt för en enorm påkänning, var den inmurad i en solid stenbädd. Mellan dessa båda pålar var på bekväm draghöjd placerad en grov ekplanka, benämnd "betingen". Den var vanligen cirka 100 mm. tjock och 400 mm. hög. I plankans mittlinje voro med ungefär en halv meters mellanrum borrar fem hål. I hålen instuckos tre eller fyra grova smidda järnvevar, allt eftersom trossen skulle bli tre- eller fyrslagen. Dessa vevar voro försedda med påkrympta muffar, som arbetade direkt mot ekplankan. Vändjärnen gingo igenom plankan cirka 200 mm., och i den utskjutande ändan hade de avlånga, drivna hål, i vilka grova, platta järnkilar kunde indrivnas. Kilarna kallas "sprint" och vevarna "vändjärn". Vändjärnet är repslageriets symbol och ingår i repslagareämbetets sigill. När dukterna tänkas utsträckta i banans fulla längd, fastsattes en dukt vid varje vändjärn.



Kabelgarnshjul. (för elektrisk motor.)

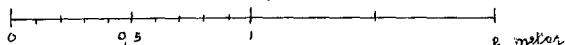
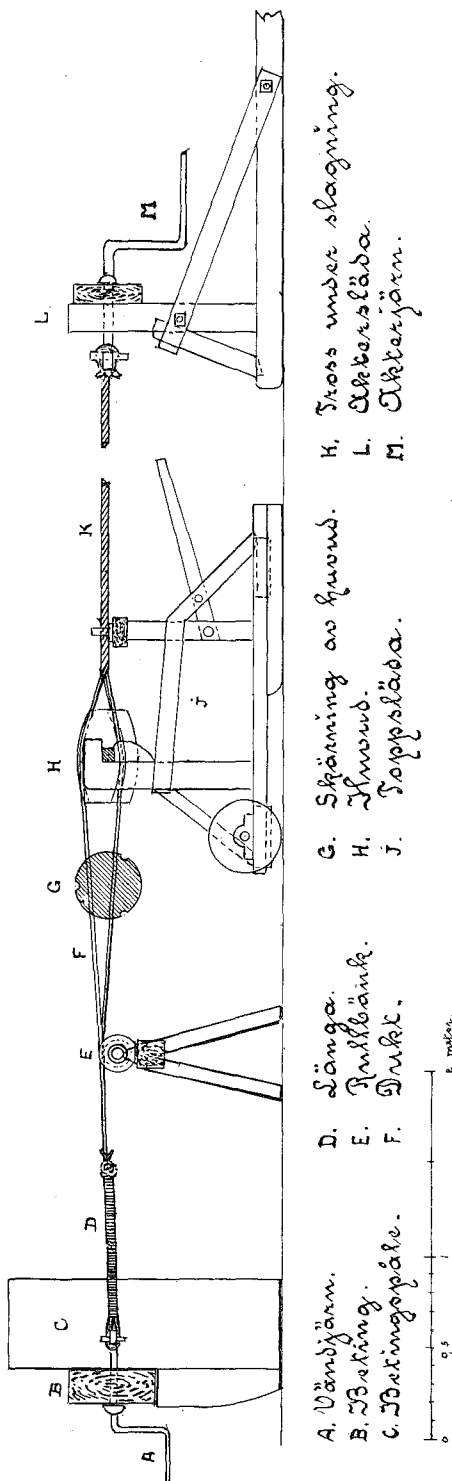


Fig. 3. Kabelgarnshjul från 1860- och 1870-talen.

I banans andra ända står en grov släda, på vilken en motsvarighet till betingen är rest. I denna beting finnes endast ett hål, vari "akterjärnet" instickes. Det är ett mycket grovt vändjärn, ty det skall bära lika mycket som alla vändjärnen. När dukterna blivit fastsatta på akterjärnet, är det klart för att börja hopläggningen av trossen, jfr fig. 4. Ehuru slädan var belastad med flera ton sten, måste den i vissa fall ytterligare bromsas med block. Som det var omöjligt att spänna dukterna så, att de blevo frihängande på en längd av 160 famnar, begagnades grova bänkar till att bära upp dukterna med ett mellanrum av 8 till 10 famnar. Bänkarna voro försedda med inborrade grova pinnar, så att varje dukt låg i sitt bestämda fack. Detta var nödvändigt därför, att vid vändjärnens vridning rullade dukterna alla åt samma håll och skulle naturligtvis ha fastnat ihop, om de ej varit skilda från varandra.

När vändjärnen givit dukterna "full hård", kunde akterjärnet börja hopläggningen. För att reglera trossens stigning insköt man mellan dukterna ett s. k. "hufvud". Det var en grov stock, försedd med längsgående spår, ett för varje dukt. Börjande från akterjärnet gingo sålunda två man baklänges, hållande "huvudet" emellan sig. Vid slagning av grövre trossar orkade givetvis inte två man bära huvudet, varför det placerades i en särskild vagn, som kallades "toppslända". För reglering av trossens stigning och hårdhet behövdes en mängd extra verktyg, vilka i en överblick av detta slag icke kunna beskrivas.



- A. Vändjärn.
- B. Basting.
- C. Bastingopåle.
- D. Länga.
- E. Pullbänk.
- F. Drukt.
- G. Skänning av huvud.
- H. Huvud.
- J. Toppsläda.
- K. Stoss under slagning.
- L. Släbersläda.
- M. Aktarjörn.

Fig. 4. Hopläggning av tross i repslagarebana.

När huvudet framkommit till betingen, vidtog det sista arbetet med trossen, d. v. s. "efterrundningen". Om man slagit en treslagen tross, så hade man använt tre vändjärn. Ett hölls stadigt fast, och sedan sprintarna utslagits flyttades dukterna över från två vändjärn till det tredje. Nu kunde detta ensamma vändjärn behandlas precis lika med akterjärnet på slådan och således kunde för tids vinnande rundning av trossen ske samtidigt från båda ändar. När trossen sedan fått "stå på sträck" lämplig tid för att spänningen skulle hinna fördela sig, var trossen färdig att vindas upp på trosshaspeln och bindas med trossband för att kunna transporterats.

##### 5. Tjärningsmetoder.

För att få en tross tjärad hade man egentligen icke mer än två sätt. Antingen skulle trossen tjäras sedan den var komplett färdig, eller också måste man tjära enkla garnen och slå trossarna av tjärat garn. Den första metoden var givetvis den äldsta, och ehuru den lämnade mycket övrigt att önska, så hade dock under tiderna utarbetats så noggranna tidsschemata för ernående av önskvärda resultat, att en skicklig repslagare kunde tjära en tross ganska tillfredsställande. Tjärningen av garnen var en mycket omständlig procedur, och därvidlag begagnades flera vitt skilda metoder.

Repslagarens arbetsprestation bestämdes vanligen av ett "beting" eller ackord. Av ett visst material skulle således exempelvis ett visst antal garn av viss längd spinnas för att motsvara dagpenningen. Överskjutande antal garn betalades med en premie.

Som den förarbetade hampan på häckelboden uppvägdes till en viss vikt, var det mycket lätt att kalkylera kostnaden för spinningen av ett visst garn. Som emellertid alla spinnare måste börja och avsluta spinningen av sina garn absolut samtidigt, eftersom de arbetade vid samma spinnhjul, så förstår man vikten av att de hade lika arbetsskicklighet. Detta förklarar också den mångåriga och mångsidiga utbildningen med dess olika faser som lärling, gesäll och mästare. En fullt kvalificerad repslagare skulle således alltid kunna utföra ett visst arbete på en viss tid. Därför var också skillnaden mellan en "repslagare" och en "bönhas" fullständigt häpnadsväckande.

Som sjömannen, fiskaren, bonden och överhuvudtaget varje praktisk användare av tågvirke hade sina fastställda namn på de olika alstren av repslagarens yrke, så följer därav, att listan på av repslagaren framställda varor blir något helt annat än listan över yrkets maskiner och handgrepp.

## Ordlista över repslageritermer

- Avfall. Beteckning på "Skev" och damm i rysk hampa.
- Avtrockshäckel. Se "Häckel".
- Avträckning eller "toppning". Den första proceduren vid "Handans" rensning i topparna. Utföres i avtrockshäckeln. Kallas också att "toppa" hampan. Se "Toppblånor".
- Akter. Namn på den del av "Banan", dit repslagaren går vid spinning eller "utdrivning" av trossar. Därav: "Akter ut".
- Akterjärn. Det "Vändjärn", som sitter i "Slådan".
- Akterpålen. Se "Akterstolpen".
- Akterrund. Kallas även "Efterrund". Betecknar den vridning, som gives åt trossen med slädans vändjärn, akterjärnet.
- Akter slagningssmaskin var beteckningen för den med elektrisk motor utrustade "Akter-slådan".
- Akterslådan. Se "Slådan".
- Akterstolpen. En grov påle, upprest i banan på 160 famnars avstånd från "Stora trosspålen". Dessutom funnos mindre stolpar på olika "Mål".
- Bakrund. Betecknar att en tross ej har tillräcklig "rund" i "Dukterna".
- Bakstammen. Kallas den del av "Toppslådan", där "Kniplinan" fästes.
- Banan. Det vanliga namnet på "Repslagarebanan".
- Bandrygg. Kallas banden kring hampabalen.
- Beting. Med tonvikt på första stavelsen. En grov ekplanka med fem hål för vändjärn. Äldsta metoden för slagning av trossar.
- Beting. = Ackord. Viss arbetsuppgift per dag.
- Betingspålen. En grov, fristående påle av brösthöjd. Denna och den stora trosspålen upp-bära "Betingen".
- Bidrift. Namn på den vid sidan av "Drifterna" i "Stället" placerade driften, som drives samtidigt med de övriga, men åt motsatt håll.
- Binda av. Betecknar det handgrepp, varmed man fäster yttersladden på ett nystan.
- Binda en tross. Betyder, att man på vanligen fyra ställen omlindar en tross med "Tross-band", innan den tages från "Haspeln".
- Blångarn. Garn, spunnet av uthäcklade "Blånor".
- Blånor. Namn på de korta fibrer, som vid häckling av hampa stanna kvar i häckeln, medan de häcklade "Tågorna" fasthållas av repslagaren.
- Bondtross. Vedertaget namn på 24 — eller 36 — garns linor av hampablånor eller senare även av Bombay-hampa.
- Bänkar. Starka fristående bockar, som användes vid "slåning" av grövre trossar. De bestodo av en cirka en meter lång sparre, stående på fyra stadiga ben, som voro väl spärade och stagade. I sparrrens översida voro sex grova träpinnar inborrade, och mellan dessa lågo dukterna. Mellanrummen talgades väl för att minska friktionen. För att "Huvudet" skulle kunna komma fram måste bänken stjälpas. Detta kallades att "bryta bänken". För att sedan bära upp den färdiga trossen måste "bänken resas".
- Bönhas. Namn på den, som fuskade i yrket utan att ha avlagt erforderliga prov. Under medeltiden och långt senare utfärdades stränga förordningar mot bönhaseri.
- Dra åt. Innan man kunde "binda av" sladden på ett nystan, måste man få en fördjupning i nystanets mitt. Därtill användes en lina, som hade ena ändan fastsatt vid en stolpe och den andra vid repslagarens svångrem. Hållande nystanet på vänstra handens tumme lade han linan ett varv omkring nystanet och lutade sig bakåt. I den genom linans åtdragning åstadkomna fördjupningen i nystanet lindade han några varv av sladden.

Drift (Drifter). Lösa spel med öppen krok för remdrivning från hjul. På driften får repslagaren "hänga an" hampafibern, då garnspinningen börjas. Se "Spinnhjulet".

Driva ut. Se "Utdrivning".

Drivsnöre. Betecknar alla runda snören, som drevo spinnhjulens drifter. Däremot icke den plattrem, som drev liknande drifter i kabelgarnshjulets hjulkrona.

Drög. Namn på en grovt byggd kälke, som bands fast efter "Akerslädan". Den måste ha plats för minst sex "Lasttunnor".

Dukt (tyska Litze). En av "Kabelgarn" utdriven länk, med tvinn gående åt motsatt håll mot den, som själva garnet har.

Död rund. Betecknar förhållandet hos en tross, som ej visar tendens att vrida sig omedelbart efter slagningen.

Efterrund. Se "Akterrund" och "Känsel".

Faller bra. Gör en tross, om akterrund är något starkare än "förrund".

Faller väl. Gör en tross, om den vid "slagningen" blir jämn. Får ej vara "halvsträngd".

Fast geschär. Rättare "stationärt geschär", som vid modern utdrivning står i "Huset". Kan dragas för hand. Drives det med elektrisk motor, är "Vagnen" försedd med olika utväxlingar. Geschäret satt förr alltid på "Slädan".

Finhäckel. Se "Häckel".

Fitz. Namn på en av kabelgarn med lång stigning löst hopvriden dukt. Sammanhållningen hos garnen behöver ej vara större än att de kunna dragas genom "Klinkan" eller "Klykan".

Fitz-Haspel. En liggande grov garnvinda med åtta armar. Den var cirka två famnar lång och nio fot i diameter. Där upphalas Fitzen. Haspeln låg i två lagerstöd och drogs med vev.

Fitztjärning. Fitztjärning var allmänt i bruk på 1870- och 80-talen. Förekom ännu omkring 1894 i Nordemans bana på Liljeholmen. Fitztjärning kallas också "Klinktjärning", därför att Fitzen löper genom en "Klinka". Fitzen drages vid tjärningen med en vinsch och skjutes upp i bukter på golvet. Då man börjar med innerändan af fitzen, går tvinn ur vid upphalningen på Fitz-haspeln. Fitztjärningen daterar sig från samma tid som utdrivningen.

Framme. Betecknar "Huset" eller "Hjulboden".

Fulldrivet. Betecknar att det önskade antalet nyspunna garn äro fastsatta i sina respektiva klykor "framme" och "akter" i banan.

Fårskinnrensor. Vid garnspinningen håller repslagaren, såväl för att skydda handen som för att få press på garnet, en fårskinnrensa. Rensan är av handsbredd och av skinnets hela längd. De förslitna delarna bortskäras undan för undan. Ullen på skinnets skall hållas inåt garnet.

Följa med. Betyder att "Slåningsbasen", som går bredvid "Kastblocket", måste med händerna följa och reda ut kabelgarnen, så att de ligga klara och rediga, innan tvinn får vridas fram i dukterna.

Följareklamp. En tung träklamp med en krok i ena ändan. Där fästes sladden av det snöre, som skall rundas från "Bidriften". Träklampen släpade på marken, men som snöret låg över en bänk, kom klampen — då snöret avkortades genom rundningen — att bliva fritt hängande vid bänken. Detta var repslagarens signal att snöret fått tillräcklig rund.

Följarn. Är benämningen på såväl snöret som följareklampen.

För-rund. Är den rund, som invrides i dukten, innan hopläggningen eller "slåningen" börjar. Den hindrar en lina från att "springa opp".

Garn. Är beteckningen på varje i banan spunnet garn. Oftast liktydigt med kabelgarn, men detta senare ord användes ej i sammansättningar. Angående garns längd och vikt samt fastställda antalet av spunna garn per dag enligt ackord se inledningen.

Garnet i dukten. Skall i en väl slagen hård tross gå i rak linje efter trossen.

- Garnrulle. Namn på de stora trärullar, på vilka kabelgarnet uppvindas. Från dem sker "utskärning" och "utdrivning". Upptaga cirka 25 kilogram.
- Garntröss. Beteckning för trössar, som icke hade någon bestämd omkrets, men som uppkallades efter sitt garnantal. Som garnets vikt var tämligen noga fastställd, fingo även trössarna en ganska exakt vikt.
- Garnjärning. Denna tjärningsmetod användes ända fram på 1900-talet. Som ej två man orkade draga mer än två rullar, var också "Vindmaskinen" endast byggd för två spel. Även sedan elektrisk motor fått ersätta handkraften, garnjärades endast på två spel.
- Geschär (tyska Geschirr; jämför "Fast geschär"). En mekanisk anordning bestående av två tjocka järnskivor av lika storlek. De varierade från en fot i kvadrat till betydande storlekar. Genom mellanlägg mellan skivorna och genomgående skruvbultar i hörnen höllos skivorna på ett inbördes avstånd av cirka 50 mm. I centrum var ett större kugghjul fastsatt på en axel, som var lagrad i skivorna. Axelns förlängning bakåt var fyrkantig, så att en dragvev kunde påsättas där. I kontakt med det stora kugghjulet befann sig ett antal mindre kugghjul, som likaledes voro fastsatta på sina axlar. Dessa voro bakåt försedda med fyrkantiga förlängningar, men framåt voro de utsmidda till grova krokor, på vilka dukterna kunde fästas. Om utväxlingen blev för stor, fick veven flyttas till en av de andra tapparna. Antalet krokor var normalt tre eller fyra, men kunde likväl vara flera. Geschäret var den första mekaniseringen av "Vändjärnen". Angående geschärets tillkomst se inledningen.
- Grovhäckel. Se "Häckel".
- Grundlina. Grov tross, som fastgjordes i "Utdrivningsmaskinens" undersida. Begagnades endast då häst- eller ångkraft användes.
- Hake. Den äldsta benämningen på "Krok".
- Hak-krok. Namn på ett verktyg, som av fiskare och bönder användes vid spinning, men något sådant verktyg fanns ej hos en repslagare.
- Hala in. Detta uttryck förekommer i flera sammanställningar såsom "vinda opp en tross" och "hala in garnet" i en vindmaskin. Uttrycken avse fullt likartade operationer.
- Halvsträngd. Sådant blir en tross, om ej dukterna äro lika långa eller om "Kalven" i en fyrslagen tross är för smal.
- Halning. Sker med flätad "Netts" eller hoplagd "Strykare".
- Handa. Benämningen på en så stor lock hampa, som repslagaren bekvämt kan utdraga ur "Risten" och hantera vid häckling.
- Haspel. Betecknar oftast "Trosshaspeln", som var ett redskap ute i banan för att "vinda opp" eller "hala in" en färdig tross på. En order på ena eller andra stället att ställa i ordning haspeln kunde således aldrig missförstås.
- Hinderhjul. Ett hjul, som placeras "akter" för att slå rullgardinssnören vid "Uppdrivning" (= "Simpelkorts-slagning").
- Hjulbod. I äldre tider endast ett tak på några stolpar, vilket skyddade "Hjulet". I övrigt var banan fullständigt öppen. Senare blev hjulboden beteckningen för den byggnad, som i dagligt tal kallades "Huset".
- Hjulet. Var nog repslagarens allra mest betecknande verktyg. Det representerade det grundläggande momentet, d. v. s. spinningen av garnet. Se "Kabelgarnshjulet".
- Hjulkrona. Kallades den halvcirkelformade låda, vari "Drifterna" voro lagrade över spinnhjulena.
- Hjärtgarn. Kallades de innersta garnen i en dukt.
- Hopläggning. Se "Slåning" eller "Slagning".
- Huvud. Ett viktigt verktyg för repslagaren. Det förekommer i en mängd former och storlekar. Dessa ha också olika namn. Det består av en äggformad stock med tre eller fyra längsgående spår och en tvärså, "Svärdet", varmed huvudet styres. Ett huvud för 4-slaget gods och med genomgående centrumhål för fyllnadsdukten, "Kalven", kallades ännu på 1800-talet i Stockholm för "Kärngen". Repslagaren sade dock vanligen "Huvud", medan däremot "Sejlaren" sade "Lera" (de tyska beteckningarna äro: "Kopf",



- "Lehre" och "Leitholz"). Centrumhålet kallas endast "Hålet" (tyska Herzloch). En lera med i spetsen ingångad spetsig topp brukade användas vid slagning av fyrslaget gods, som icke skulle ha någon kalv. Denna topp minskade nötningen i spåren (tyska: Die Nuten). Se "Topp" och "Linhuvud" och även "Knekt" och "Snörknekt".
- Huvudstött. Stod mellan golv och tak på 221 meter, vilket var ett gammalt "Mål" på 124 famnar.
- Hundända. Se "Sladd".
- Huset. Jämför "Hjulbod". Var ofta byggt i två våningar. Den övre kallades alltid "Häckelboden". Denna kunde dock ligga bredvid huset. Huset kallades "Framme" till skillnad från banans motsatta ända, som kallades "Akter".
- Hålet. Se "Huvud".
- Håll an kalven. Är tillropet, om ej kalven hålles tillräckligt spänd.
- Hår-rep. Se "Torrstrykareband".
- Häckel. (Ej Häckla). Ett viktigt verktyg. Det bestod av en grov, ofta järnbandad plankbit, i vilken ett antal smidda stålpinningar indrivits från undersidan. Som de voro koniska, sutto de mycket stadigt. Efter "Häckelpinnarnas" grovlek och avstånd från varandra kallades de: "Avtrockshäckel", "Inklarningshäckel", "Grovhäckel", "Mellanhäckel" och "Finhäckel". För att sitta säkert voro plankorna fastskruvade vid bänken eller bordet med grova skruvar.
- Häckelbod. Ett rum med ett golv- och väggfast bord längs en eller två sidor. På detta bord fastskruvades de olika häcklorna. Vanligen användes övre våningen i "Huset" till häckelbod.
- Häckelpinne. En fyrkantig smidd modell förekom, men den ansågs göra knutiga blånor. I regel en väl polerad rund stålpinne, som blivit utsmidd från godssets normala tjocklek till en skarp spets. Dessa pinnar kunde variera i tjocklek vid basen från 3 till 12 mm i diameter och samtidigt i längd från 100 till 250 mm.
- Häcklad hampa. Kallas "Vikt" eller "Knocka". Jämför "Toppad hampa".
- Häckling. Namn på den procedur, då repslagaren får endast "Handans" tågor kvar i handen, medan blånorna stannat i häckeln.
- Hänga an. Är beteckningen för spinnarens åtgärd att från den "Handa" eller "Kut", som han "stuckit för sig", på kroken av en "Drift" i "Spinnhjulet" fastsätta de första utdragna fibrerna.
- Härfla. Uppdragning av garn på en "Nystvinda". Ej repslagareterm.
- Inklarad. Kallas hampan, då vid häcklingen såväl tågor som blånor fått löpa ut ur repslagarens hand och kvarstanna i häckeln. Den hopvikta och med några utdragna fibrer omlindade dockan kallas "Kut". Jämför "Samtagen".
- Inklarning. Namn på den häcklingsprocedur, då hampans fibrer, efter avträckningen, vid förnyad häckling i inklarningshäckel fingo flyta ur handens grepp, så att såväl tågor som blånor kvarstannade i häckeln.
- Inklarningshäckel. Se "Häckel".
- Inne. Den vanliga beteckningen för den del av "Huset", där "Beting", "Hjul" och ställ för garnrullar funnos.
- Jocka var namnet på från takbjälkarna nedhängande horisontala slåar, som i ytterändarna voro försedda med inborrade pinnar. På dessa slåar upplades dukterna för att ej vara i vägen under arbetet.
- Kabel. Betecknar en grov lina, hoplagd av tre eller fyra trossar. Kallas därför 3-slagen eller 4-slagen kabel.
- Kabelgarn. Namn på högerslaget garn av rysk hampa, spunnet för vanliga trossar och av en vikt på cirka 1,3 kilogram för en fastställd längd av 160 famnar, som därför benämnes "Kabelgarnslängd". Garnet spans av samtagen eller häcklad hampa.
- Kabelgarnshjulet. Namn på det största "Spinnhjulet" i banan. Det var ungefär manshögt

- och var fast uppställt i rak linje med "Betingen". Över hjulet låg "Hjulkronan", vari ett antal "Drifter" voro lagrade. Drifterna drevos med plattrem.
- Kabelgarnslängd. Se "Kabelgarn".
- Kalv. Namn på den styrlina, som ligger i centrum på allt grövre fyrslaget tågvirke. Den består av en mycket löst hoplagd lina, för att ha största möjliga elasticitet. Är under slåningen fastgjord vid en "Löpare".
- Kalven grinar. Säger man, om den är för grov, så att den synes i tirorna, då trossen är slagen. Kalven heter på tyska: Herz. Annat namn på kalven är "Själ".
- Kalltjärning. Betecknar tjärning i små pannor, där trätjärnan icke fick värmas högre än till cirka 60 grader. Uppvärmningen skedde i regel på fotogenkamin.
- Kastblock. Se "Utskärningsblock".
- Klarskiva. Den äldsta term, som repslagaren använde för den av Huddart uppfunna "Yarn Guide". Klarskivan bestod av en tjock järnskiva av cirka en fots höjd och två fots bredd, i vilken hål av cirka 10 mm. i diameter voro borrarade i koncentrisk ringar, som varierade i antal från fyra till tio. Under utvecklingen placerades ej mindre än tre eller fyra sådana ringserier i samma skiva, som då vanligen var utförd i gjutjärn. Jämför "Register". Se "Krans".
- Klinka. Ett järn, varigenom garnet löper vid tjärning.
- Klinktjärning. Se "Fitztjärning".
- Klykan. Ett grovt avstrykningsjärn, som satt över tjärytan i tjärpannan. Tillhör egentligen "Fitztjärningen" och kallas också "Avstrykaren". Det under uttrycket "Spetsa an" angivna redskapet hade en helt annan funktion. Det var ett vid en påle fastsatt, klivet järn, där det nyspunna garnet fästades, tills nästa garn var spunnet. Gällde det garn för fitztjärning, spetsades garnen ihop för att få större längd. Men om garnen skulle halas in på vindmaskinen, så voro alla sladdarna fria. Detta sammanfaller med uttrycket "man sätter av", vilket betecknar just operationen med fastsättningen i klykan. Därmed fortsätter man till dess det är "fulldrivet".
- Klädnig. En för repslagaren och sjömannen gemensam benämning för att angiva, att en tross eller ett antal smäckrare linor tätt omlindats med ett starkt snöre till skydd mot nötning eller för att sammanhålla de enskilda linorna till en enhet. Jämför "Långa". På fartyg var exempelvis stående rigg eller vant klädd med tjärat "Sjömansgarn", som i den egenskapen kallades "Klädningsgarn".
- Klädningsgarn. Se "Klädnig".
- Knekt (tyska Knecht). Ett verktyg för slåning av "Smågods". Det bestod av en platt, rund träskiva med ett kort handtag. I yttre omkretsen funnos halvrunda inskränningar, i vilka garnen eller dukterna löpte vid sammanläggningen. Jämför "Snörknekt".
- Kniplina. Namn på ett verktyg, som användes under "Slåning". Den göres av 3 eller 4 stycken 6 garns eller 9 garns linor, som sammanbindas på mitten. Den lägges antingen omkring "Huvudets" tvärså "Svärdet" eller också omkring "Topplinans" löst hängande sladdar och sedan i spiral runt trossen, längs tirorna. Den tjänar till att hindra "Aktterrund" att gå fram för fort. Jämför "Topplina", även kallad grov topplina. Kniplinan användes huvudsakligast, då man slår ett grövre "Stycke" av 6 tum eller 7 tum i omkrets.
- Knocka. Se "Häcklad hampa".
- Kommer upp. Är beteckningen, då "Följareklampen" hänger fritt.
- Krans. Namn på varje koncentriskt ordnad hålgrupp i "Klarskivan". Vanligtvis hade klarskivan tre kransar.
- Kransgarn. Namn på det yttersta laget garn i en utdriven dukt. Jämför "Stå på kant".
- Krok. Namn på en fast krok med kuggdrivning på ett "Geschär". Se "Hake". Detta geschär heter på tyska: Kamm-Geschirr.
- Kut. Se "Inklarad". Kallas också "Träck".
- Känsel. Är beteckningen för det väl avvägda förhållandet mellan "Förrund" och "Efterrund", vilket gör en lina eller tross behaglig att böja.
- Kärng. Se "Huvud".

- Lasttunnor. Tomma tjärtunnor, som blivit fyllda med sten för att användas som vikt på "Akerslädan" eller den "Drög", som brukade kopplas efter densamma.
- Lera (tyska Leere, Lehre eller Leitholz). En äggformad stock med tre eller fyra längsgående spår samt en genomborrad tvärså, "Svärdet", för att hålla i vid slåning. Sejlarens term. Se "Huvud". Lera med igångad spetsig topp (Kopf) användes för att slippa ha "Kalv" i smäckt fyrslaget gods.
- Linhuvud. Namn på ett "Huvud" med "Svärd" åt bara en sida.
- Links garn. Vänsterslaget garn, spunnet i vänster hand. Kunde dock av vissa repslagare även spinnas i höger hand.
- Links rund. Tvinning eller slåning åt vänster. Se "Rund".
- Lock. Se "Lockhampa".
- Lockhampa. Namn på osorterad och ej väl arbetad hampa, liggande i lätt hopvridna lockar, motsvarande i storlek en vanlig "Handa".
- Lyfter av. Detta gör repslagaren, då han tager det färdigspunna garnet från driftens krok och lägger sladden omkring en garnrulle, som sitter i en "Vindmaskin".
- Länga. Skarvlina mellan "Dukten" och "Vändjärnet". Den har klädda öglor i ena ändan och taglingar på mitten. En sådan ögla uppskjutes på vändjärnet och "Sprinten" stickes in. I andra ändan av längan är en grov järnkrok fastsatt, och på den hänges dukten.
- Längs tirorna. Så måste "Kniplinan" läggas. Se detta ord.
- Löpare (tyska Pariserhänger, Finedel, Leckorn eller Leckhorn). Dessa namn bruka sällan användas i banorna här. Var i början endast en slutet bygel av järn med fritt löpande krok i ömse ändar. Utvecklades sedan till med kullager försedda nästan friktionsfria apparater.
- Löpare. Namn på en två och trekvarts tum treslagen, bra, tjärad lina, som med sin ena ända var fästad akter i banan och sedan låg utsträckt på marken i banans hela längd. Löparens andra ända var försedd med en stark järnkrok, som fästes i skängeln, vari hästen drog. För en grov dukt var löparen lagd ett halvt varv om "Stjärnan", men för en smäcker dukt, då de flyttbara krokarna sutto nära centrum, lades löparen ett helt varv omkring stjärnan för att hindra slirning.
- Löparestång. Den ställning där löparen sitter.
- Man skar ut (på 160 famnar). Detta betyder, att man vid "Utskarning" av en trossdukt drog ut garnen till en längd av 160 famnar.
- Man sätter av. Betyder att man fäster garnen "Framme" och "Aker", tills det är "Fulldrivet".
- Matning. Betecknar stigningen hos en dukt eller tross, då den slås i maskin.
- Mellanhäckel. Se "Häckel".
- Mick. Namn på en grov slå med iborrade pinnar. Den instickes vågrätt i fyrkantiga hål i banans sidostolpar och tjänar till att uppbära färdiga trossar o. d.
- MNOFSPRH. Betecknar ett av de högsta märkena "Renhampa".
- Mål. Betecknar den plats i banan, dit spinnaren går för att spinna ett garn av visst slag. Därav uttrycket att "spinna på visst mål", d. v. s. på viss längd. Följaktligen fanns det i banan markerade flera "mål", alla tydligt målade på väggarna med angivande av längden i famnar från "Kabelgarnshjulet".
- Mätning (av tågvirke). Sker alltid i omkrets. Verktum eller engelska tum brukas mest, men även centimetermått kan användas. Decimaltum har aldrig kommit till användning inom repslageriet.
- Mätninginstrument. Härför användes en klinka, d. v. s. en utdragbar och hopskjutbar skiva, som, när den pressades kring en dukt eller en tross, på skalan angav omkretsen i verktum och engelskt mått.
- Nega (tyska Rau-wickel). Det inre av ett nystan, innan täckvarvet börjats. Negan nystades först på nystpinnen, avtogs sedan och trädde på vänstra handens tumme. Negan nystades glest. Jämför "Sjömansgarn".
- Nega. Betyder också det som är kvar av "Kuten", då spinnaren kommit till "målet".

- Netts eller "Flätad Netts". En kedja eller slinga, gjord av sex snören.
- Nystan. Jämför "Nega" och "Täckvarv". (Nystan på tyska Knäuel.)
- Nystfot. En träfot, som uppbär en "Nystvinda". Ej repslagareterm.
- Nystmaskin (tyska Knäuel-Wickelmaschine). För hand eller maskin driven nystmaskin.
- Nystpinne. En rund träpinne av sex tums längd och cirka en och en halv tums diameter. Jämför "Sjömansgarn".
- Nystvinda. Ett träkors, som användes för att härvla upp tvinnat garn på. Ej repslagareterm.
- Panntjärning. Därmed avses följande arbetsmetod för tjärning. Den färdiga, på "Trosshaspeln" upplagda, otjärade trossen nedsänkes i en stor tjärpanna, för att tjäran skall koka in i den. Som beräkningsgrund togs, att en tross skulle vara nedsänkt i åtta minuter för varje tum, som trossen höll i omkrets. Alltså skulle en åtta tums tross koka i  $8 \times 8$  minuter och en fem tums tross i  $5 \times 8$  minuter. Av den tiden skulle temperaturen i grytan drivas upp till 130 grader under cirka tio minuter. Med så hög temperatur började tjäran "sjuda" och måste flitigt omröras, för att ej självantändning skulle inträffa.
- Part. I sin begränsade betydelse avsåg detta ord de — vanligen femton — garn, som vid "Utskärning" drogos av två man. Part i sin allmänna betydelse, sedan maskindriften börjades, var detsamma som en dukt eller en länk. Som exempelvis en kabel alltid slogs av trossar, så var i detta fall varje tross en part i kabeln.
- Passhampa. Namn på kort, mjuk hampa, som i regel användes för "Smågods".
- Patentslagning. Vanliga namnet på den av Huddart uppfunna arbetsmetoden, d. v. s. "utdrivningen".
- Piska. En bred tågfläta, fästad vid en grov käpp. Den användes om "Slåningsbasen" — utan att signalera "Stopp" — ville få trossen att stå stilla under några ögonblick, medan "Rund" arbetar från båda hållen. Se "Völkäpp".
- Press på garn. Betyder egentligen press i "Röret", men kan även ernås, om man insätter flera "Kransgarn" under "Utdrivningen". Garnen ställa sig då på högkant och synas finare, än de i själva verket äro.

Rechts garn. Högerslaget garn, spunnet i höger hand.

Rechts rund. Tvinning eller slåning åt höger.

Register. Maskinterm, motsvarande "Klarskiva".

Renhampa. Namn på lång, strid hampa, som användes för "Kabelgarn".

Repslagare. Kvalificerad utövare av repslageri.

Repslagarebanan. Jämför "Hjulbod". Bestod senare av "Huset" och en delvis öppen bana. Mot slutet av förra århundradet voro de flesta banorna helt intäckta på en längd av 60 till 100 famnar, i enstaka fall 160 famnar. De voro dock alltid i bortersta ändan försedda med stora dörrar i gavelväggen, så att arbete kunde försiggå där i det fria.

Repslageri. Namn på det hantverk, som utövades av repslagare.

Rist. Hampadockan i arbetad hampa, sådan den kommer i hampabalen från Ryssland. Se "Handa".

Ristband. Det enkel- eller dubbelsnodda snöre, som sammanhåller "Risten".

Rullbänk. I övrigt lika med "Bänk", men skillnaden var att de i den vanliga bänken beskrivna pinnarna här voro ersatta med rullar, som naturligtvis gjorde mindre friktionsmotstånd än de fasta pinnarna.

Rund. Repslagares benämning på tvinn.

Runda efter. Betecknar det arbete, som gjordes med "Akterjärnet", sedan trossen var färdigslagen och ännu stod på "Sträck".

Rundningspålen. En grov påle, som stod på 145 famnar från "Stora trosspålen". Dit skulle alla dukter efter "rundningen" "räckas opp".

Räckbräda. En bred ekplanka, cirka fyra eller fem tum tjock, med ett hundratal hål för lösa pinnar av björk. I banan fanns vanligen en räckbräda "Framme" och en "Akter", och i detta fall var den förra placerad liggande och den senare stående. Stundom funnos räckbrädor på båda sidor av banan. Räckbrädan närmast "Spinnhjulet" var ofta

- ställd diagonalt. I stället för en räckbräda "Akter" förekom, att en påle var försedd med hål för genomgående pinnar.
- Räcka upp. Benämningen på om en trossdukt sträcktes ut till "Rundningspålen" eller om otjärade linor spändes frihängande mellan de båda räckbrädorna, så att de kunde "strykas" och "halas". Jämför "Torstrykning".
- Rör. Betecknar det av Huddart patenterade organet "Press Block", som bestod av ett kluvet koniskt rör med utvändig fläns. Det inpassades i ett gjutet ställ, som kallades "Tub". I banorna här användes endast hela, borrade stålrör.
- Sakta. Signalerades av spinnaren till hjulvärdaren genom att föra ena benet utåt, åt sidan. Se "Spinning".
- Samtagen hampa. Se "Inklarerad".
- Sejlare. Var det speciella namnet på en repslagare, som tillverkade endast "Smågods". Han måste ovillkorligen kunna spinna med vänster hand. Namnet kommer tydligen av tyska ordet Seil, d. v. s. lina.
- Simpelkorts-slagning. Jämför "Hinderhjul".
- Själ. Ett annat namn på "Kalv" (ej repslagareterm). I Karlskrona kallas "kalven" för "Hjärta" (tyska termen är Herz).
- Sjömansgarn. Som detta är en vara och registret i huvudsak endast behandlar verktyg och yrkestermer, så kan en förklaring behövas. I "Klädning" förklaras en användning av detsamma, i "Nega" och "Nystpinne" arbetssättet. Med där givna beskrivningar avses huru små nystan på cirka 1/2 kilo framställas. Som sjömansgarnet nystades i nystan på 5 à 6 kilo, så var nystpinnen för den varan cirka 3 tum i diameter och av proportionerlig längd. Sedan nystpinnen utdragits, räckte ej repslagarens tumme utan han måste sticka in hela vänstra underarmen i nystanet, när han fortsatte med nystningen av täckvarvet.
- Skakkäppar. Ungefär två fot långa, runda, fingertjocka käppar, som användes för att skaka ut "Skev" ur hampablånor.
- Skakstol. En fyrkantig trälår, över vilken ett grovt nät av snören var spänt. Repslagaren höll en skakkäpp i var hand, i plan med nätet. Ovanpå käpparna lade han en bunt lösa blånor. När han nu ömsevis med käpparna kastade blånorna upp i luften och tog emot dem vid nedfallandet, så föllo skev och stickor ur blånorna och genom nätet ned i ladan, d. v. s. "Skakstolen".
- Skev. Namn på alla korta, hårda bitar av hampastammen, som i dåligt bearbetad hampa hänga fast vid den fina fibern.
- Skjuta opp. Betecknar arbetet, då man för hand lägger trossen i cirklar på golvet.
- Skära ut. Se "Utskärning".
- Sladd. Namn på yttersta ändan av en tross eller lina. Äldsta beteckningen var "Hundända".
- Slagning. Se "Slåning".
- Slåning. Betecknade egentligen endast de arbetsmetoder, varigenom färdiga dukter hoplades till trossar, linor eller tömmar.
- Slåningsbas eller "Verkgesäll". Namn på den repslagare, som "följde med" vid "Utskärningen". Att han sedan också utförde "Slåningen", framgår av namnet.
- Släck på kalven! Denna order ropas högt, om kalven hålles för spänd.
- Släda. Var antingen byggd som en vanlig grov stockdrög eller som en vagn, vilken gick på järnbeslagna rullar i stället för hjul. Den var i bägge fallen försedd med ett starkt påbygge av sparrar, som voro väl stagade och fastskruvade med grova skruvar. Tvärs över de stående pålarna var en liggande plank, som gjorde samma tjänst som "Betingen" framme i banan. Genom denna plank gick repslagarens grövsta "Vändjärn", som kallades "Akterjärnet". Detta kunde vara av ända till två tums diameter, där det gick genom plankan. Handtaget var utsmitt till ungefär en tums tjocklek och så långt att tre man kunde draga det samtidigt.
- Smågods. Den gemensamma benämningen på snören, tälmar och finare linor. De repslagare, som i huvudsak utförde dessa arbeten, kallades för "Sejlare".
- Smågodshjulet. Var ett flyttbart "Spinnhjul", som då det användes brukade placeras framför "Stora trosspålen".

- Snörknekt. Se "Knekt".
- Spetsa an. Är benämningen för spinnarens fastsättning av sitt nyspunna garn till det i "Klykan" sittande. Användes nästan uteslutande för garn, som skulle "fittjåras".
- Spetsa ett garn. Det arbete, som utföres, då man rycker bort några fibrer ur den upptvinnade garnsladden och sedan vrider i tvinn igen.
- Spinnhjul (tyska Seilgeschirr). Var det gemensamma namnet på alla flyttbara hjul, vilkas drifter drevos med "Drivsnöre". Dit räknades således i dagligt tal ej "Kabelgarnshjulet". Se "Smågodshjulet".
- Spinning. Betecknar det arbete, som utföres med ett "Spinnhjul" eller med "Kabelgarnshjulet".
- Splitsning. Är namn på en mångfald olika hopsättningsmetoder, varigenom antingen tvenne olika eller tvenne lika linor kunna sammansättas, så att de göra samma tjänst som en hel lina.
- Spring. Namn på ett "Stycke", d. v. s. en grov tross eller kabel, som användes vid fartygens sjösättning från slipen.
- Springa opp. Härför har linan benägenhet, om den ej har tillräcklig "förrund". Medelst "tagling" hindrar man också linan att öppna sig, oberoende av hur den är slagen.
- Sprint. Namn på de platta kilar, som inslogos i vändjärnen för att därpå fästa "långorna".
- Sticka för sig en handa. Därmed menas, att spinnaren lindar den omkring livet på sig.
- Stigning. Betecknar för en tross detsamma som för en skruvgänga.
- Stits. Sejlarens namn på repslagarens "Mick".
- Stjärnan. Namn på ett ställbart hjul på "Utdrivningsvagnen". Stjärnan var vanligen sexkantig, men även åttakantiga förekommo. Stjärnan var ett öppet hjul av gjutjärn, 30 tum i diameter. I dess armar voro en serie hål borrade, och i dessa hål inpassades smidda järnkrokar, som voro försedda med gängade tappar och muttrar. Om järnkrokarna placerades nära centrum, blev således deras omkrets ganska liten, men om de flyttades längre ut på armarna, blev deras omkrets större. "Löparens" friktionsyta mot järnkrokarna kunde på detta sätt ökas eller minskas efter önskan. Stjärnan var från början placerad liggande (se "Utdrivningsmaskinen"), men senare byggdes den kombinerade slånings- och utdrivningsmaskinen med tvenne stjärnor, varav den "Lilla stjärnan" placerades inuti maskinen, medan däremot den "Stora stjärnan" befann sig på maskinens utsida. Båda voro då stående, d. v. s. de löpte på horisontala axlar. Man skilde på "Stora stjärnan" och "Lilla stjärnan"; på en kombinerad slånings- och utdrivningsmaskin var den stora stjärnan för transmissionslinan och lilla stjärnan för grundlinan.
- Stolpar. Gemensam beteckning för alla stolpar, som utmärkte olika "Mål" i banan. Se "Akerstolpen".
- Stopp. Signalerades av spinnaren till hjulvändaren genom en handrörelse eller genom en skarp vissling eller genom att sänka garnet.
- Stora trosspålen. Var namnet på den påle, som, gående från golv till tak, stod inne i "Huset", och vid vilken den ena ändan av "Betingen" var fästad.
- Strykare. Ett två till tre fot långt verktyg, gjord av en lina, hoplagd som en tross. Den användes för "halning".
- Strypa. (Fabriksterm.) Betyder att man med yttersladden på ett nystan drar in en svag fördjupning i nystanet, innan sladden fastsättes.
- Sträckstött betecknade en mellan golv och tak rest påle, som stod vid märket: 206 meter, vilket motsvarade ett gammalt "Mål" på 115 famnar.
- Stycke. Var i banan benämningen på en grov tross av lägst 6 eller 7 tum. Jämför "Spring".
- Stånghjul. Betecknar egentligen alla hjul, som med handkraft drevos med en lång, liggande stång, vilkens ena ända var excentriskt instucken i det massiva hjulet och vars andra ända var löst lagrad på en fristående bänk. Det är den äldsta, kända beteckningen för ett hjul för slåning. Efter mitten av 1800-talet användes det endast för "Bondtrossar". Förut för slåning av smäkrare tågvirke. Jämför "Trosshjulet".
- Stå med ett järn. Betyder, att ett visst järn skall stå stilla, medan de övriga fortfarande dragas runt. Avsikten är att få en för styv länk slappare eller en för kort länk längre.

- Stå på kant. Göra garnen, beroende på förhållandet mellan kransgarn och hjärtgarn. Åstadkommes också, om "Klarskivan" flyttas närmare till röret.
- Stå på sträck. Måste en grövre tross göra, för att "Akterrund" skall "sätta sig", d. v. s. stanna kvar. Proceduren tillgår på sådant sätt, att akterjärnet surras fast och att akterslädan sedan med block eller vindspel drages tillbaka, så att trossen blir spänd.
- Stället. Ett i flera betydelser använt ord. Det avser garnstället, där kabelgarnsrullarna voro lagrade. Under "Garnrulle" uppges, att de upptogo cirka 25 kilogram. På garnrullarna var aldrig någon viss längd. Största banan på Södermalm hade ett ställ för 76 garnrullar, varav 48 voro ordnade med 4 rader i höjd. Resten låg i taket. Större banor hade cirka 100 rullar. I Karlskrona är garnstället byggt för 209 rullar.
- Surning. Avsäg tät omlindning av bredvid varandra liggande linor eller också en tross och något annat föremål av järn eller trä.
- Svärd. Namn på "Huvudets" tvärså. Se "Lera" och "Linhuvid".
- Säcken. Namn å den del av "Handan", som befinner sig mellan repslagarens hand och den om hans liv lindade "Kuten" medan spinning pågår. Beroende på handläget får han lång eller kort säck.
- Sätta bort följarn. Benämningen på ett hoptvinnat garns flyttande från "Bidriften" till "Räckbrädan".
- Sätta sig. Jämför "Stå på sträck".
- Södra slåningshjulet hade sin plats omedelbart framför "Tuben" med "Klarskivorna".
- Tagling. Medelst lindning av "Taglingsgarn" hindras en sladd att "gå opp" eller "springa opp".
- Taglingsgarn. Vanligen tjärat bindgarn av linne för lindning av trossens eller linans sladdar.
- Ta' in på en dukt. Betyder att den skall göras kortare genom att vändas några varv med ett vändjärn. Kallas också "runda in" på en dukt. I praktiken motsatsen till "Stå med ett järn".
- Ta' in rund. Det gör man medelst kringvridning av "Vändjärnen" i "Betingen".
- Tiror. Kallas de utvändigt synliga gängorna på en tross.
- Tjära. Betyder för repslagaren alltid vanlig norrländsk prima trätjära.
- Tjären spricker ut. Säger man, om den vid slåningen blir synlig i form av droppar mellan garnen.
- Tjärhuset. En byggnad, som för eldfarans skull vanligen var byggd på ett visst avstånd från repslagarebanan. I Karlskrona är den byggd som en flygel till banan. Tjärhuset var oftast i två våningar. Eldstaden var då i den undre, som bestod av en murad källare. Tjårpannans överkant var blott cirka en eller en halv fot över rummets golvyta.
- Tjårpanna. För "Garntjärning" användes endast små pannor, som värmdes på en fotogenkamin. För "Trosstjärning" eller "Fitzstjärning" användes stora pannor av kopparplåt. De kunde rymma ända till 64 tunnor trätjära.
- Tjårtunna. Skall innehålla 125 liter för att kallas "Heltunna".
- Topp. Namn på ett litet "Huvud" utan "Svärd".
- Toppa. Se "Avträckning".
- Toppad hampa. Se "Avträckning".
- Toppblånor. "Vad som blir kvar i "Häckeln" vid "Toppning" eller "Avträckning".
- Topplina. Ett verktyg, som göres av 2 eller 2½ tums tross. Den skall vara tjärad. Två längder på fyra famnar sammanbindas på mitten. Topplinan lägges bakom en ståndare på "Toppslådan", så att de fyra lösa sladdarna sedan kunna läggas två slag runt trossen åt akterjärnet till. Sladdarna få hänga fritt ned, sedan "Kniplinan" först blivit lagd omkring topplinan. Kniplinan fastgöres icke. Slåningsbasen håller om den med ena handen, och en lätt tryckning blir en stark bromsning.
- Toppning. Se "Avträckning".
- Toppslåda. (Tyska Leitholzwagen.) Slåda eller vagn, som bär opp "Huvudet" vid trossens slåning.
- Torrstrykare eller Torrstrykareband. Ett verktyg, som gjorts av cirka 1¼ tums linor, lindade med rep av svinhår eller cocos och glödgad järntråd. Användes även för torr-

- polering av tömmar. Se "Räcka upp" och "Halning".
- Torrstrykning. Sker med "Torrstrykare" för att få bort "Skeve".
- Trall betecknade en cirka två meter hög och ungefär lika bred träskiva med ungefär 864 fyrkantiga hål, genom vilka garnen trädde för att få en förberedande sortering före "Klarskivorna".
- Tross. Antingen treslagen, av tre dukter, eller fyrslagen, av fyra dukter och "Kalv". För trossar av omkrets  $1\frac{1}{2}$  och därunder användes ej kalv.
- Trossband. Namn på de linor, varmed en tross bindes för att kunna "Panntjäras" eller transporteras.
- Trosshaspel. Namn på ett grovt, ställbart dubbelkors, som gick på en grov järnaxel. Se "Vinda opp en tross".
- Trosshjulet. Var fäst på en tapp i en fast påle, som stod bakom "Betingen". Över hjulet låg "Kronan" med fyra "Driftr". Det användes för släning av smäckrare trossar. Ett grövre utförande av "Spinnhjulet" och dess "Hjulkrona".
- Trosspålen. Se "Stora trosspålen".
- Trossslädan. Även kallad "Belastningsslädan", emedan den kunde användas uteslutande för detta ändamål, därest tvänne slädar kopplades efter varandra.
- Trosstjärning. Se "Panntjärning".
- Träck. Annat namn på "Kut".
- Tvinn arbetar. Ett uttryck för att "förrund" är för stark.
- Tub. Namn på ett grovt, gjutet ställ, där "Rören" insätts vid "Utdrivning". Se dessa ord.
- Tåga. De längsta fibrerna i hampan. Se "Häckling".
- Täckvarv. (Tyska Deckwickel.) Det yttersta laget på ett nystan. Det nystades alldeles tätt, i motsats till "Negan", som nystades glest. Vid nystning av vanliga halvkilonystan höll repslagaren nystanet på vänstra handens tumme och lät garnet i täckvarvet följa precis tätt efter det utsträckta pekfingeret.
- Uppdrivning. Jämför "Hinderhjul".
- Uppläggning. Angående trossar se "Vinda opp en tross". I övrigt menades med uppläggning alla arbetsformer, som måste tillämpas för att få de olika varorna i sina respektive rullar, ringar, dockor o. s. v. Storlekarna voro ganska väl fastställda, varföre ett stort antal uppläggare måste finnas. En stor del hade särskilda namn.
- Uppläggare. De apparater, som användes för uppläggning. De hade i Stockholmstrakten vanligen denna benämning, men i Karlskrona gingo de under namnen: "Uppnämnnare", "Oppnemare" och "Aufnehmer" (ren tyska).
- Utdrivning. En dukt utdrives genom klarskiva och rör vid "Patentslagning". Utdrivning betecknar den av Huddart uppfunna arbetsmetoden, i motsats till den gamla metoden, "Utskärningen". Utdrivning tillgick först på det sättet, att det för dukten avsedda antalet kabelgarn neddrogs från garnrullarna i rullställningen eller garnställningen framme i banan, instuckos i sina respektive hål i klarskivan och samlades därefter i röret. Hela dukten fästades sedan på en krok i geschäret, som var byggt på slädan eller vagnen. Denna drogs av en häst, som gick direkt invid vagnen. Om hästen orkade dra tre dukter samtidigt, så gick detta mycket bra, ty det fanns tre likadana klarskivor i bredd, med sina motsvarande tre rör i tuben. Jämför "Grundlina" och "Drivlina".
- Utdrivningsmaskinen. Var från början endast en släda på hjul, d. v. s. det var den uråldriga slädan, sådan den funnits i banan i århundraden, som blivit försedd med järnbandade trärullar för att lättare kunna transporteras. I stället för den gamla akterjärnsbetingen uppsattes ett geschär med tre eller fyra krokare. Över det bibehållna betingstället och en längre akter på slädan byggd stark ställning lades grova plankor till ett bord, varpå "Stjärnan" placerades liggande. Kring stjärnan gick löparen. Denna maskin rullade direkt på bara marken och styrdes under gången av en man på varje sida. För lättare styrande av slädan försågs den senare i akterändan med ett vridbart hjul, som var kombinerat med en styrarm.
- Utskärning. Den är den äldsta kända arbetsmetoden för att få dukterna utsträckta i banan innan släningen kunde börja. Arbetet tillgick sålunda. Ungefär femton garn var



det antal, som två man orkade draga. Deras sladdar fastgjordes vid ett vändjärn i betingen, och samtliga femton garn inlades i en bukt i "Utskärningsblocket". En man stod framme vid en bänk, med ett par pinnar i, och tillsåg att alla garnen voro med och att de voro skapligt jämna. Två man användes för dragningen av blocket. Häst användes aldrig för detta arbete.

Utskärningsblock (eller "Kastblock"). Ett grovt block med öppning på ena sidan för inläggning av dukten, som skulle skäras ut. Blocket var försett med en grov järnring för draganordning samt ett styrhandtag i andra ändan.

Vagnen. Se "Släda" och "Utdrivningsmaskinen".

Verkgesäll. Se "Slåningsbas".

Vikt. Se "Knocka" och "Häcklad hampa".

Vinda opp en tross. Betyder att en tross "halas in" på en "Trosshaspel".

Vindmaskin. Den maskin, där garnrullen sitter, å vilken det nyspunna kabelgarnet skall vindas opp. Själva proceduren kallas att "hala in" garnet. Jämför "Fitztjärning".

Våtstrykning. Sker med svinhårsrep och vatten och kan naturligtvis endast förekomma på otjårat tågvirke. När linan blivit halvtorr, halas den med "Torrstrykare" för att få glansig "yta".

Vändjärn. Smidda vevar med påsvetsade anslagsmuffar, ungefär en fot från ändan. Ett par tum från yttersta ändan var uppdrivet ett avlångt sprinthål för en platt, konisk "Sprint". Ser ut som en platt kil. Vändjärnet instickes i ett av betingens hål så att anslaget får nöta direkt mot ekplankan, som där smörjes starkt med talg. Vändjärnet var, såsom redan i inledningen nämnts, symbolen för repslagarens yrke, varföre också Repslagareämbetets sigill bär tre vändjärn såsom yrkesbeteckning.

Völkäpp. En grov käpp, på vars mitt en bred tågfläta var fästad. Se "Piska".

Yta. En tross eller lina skall var så slät och blank som möjligt för att anses vacker. På tjårat gods ernås detta genom talgning under slåningen och genom stark press i röret för dukterna. Otjårat gods behandlas med "Torrstrykning", "Våtstrykning" och "Halning". Jämför dessa ord.

Öka. Signalerade spinnaren till hjulvändaren genom att under gången växelvis upplyfta benen i rät vinkel bakåt.

## Zusammenfassung

### Die Seilerei als Handwerk.

Aus den ältesten Zeiten stammt die Seilerei als Handwerk. Die Entwicklung vom Mittelalter bis zum Ende des siebzehnten Jahrhunderts ist kaum merkbar. Erst der englische Kapitän Huddart kam (1792) mit einer Erfindung, die prinzipiell sehr bedeutungsvoll war, aber mehr als ein halbes Jahrhundert verging, ehe die Methode praktisch durchgeschlagen hatte. Wir sehen also im Jahre 1860 und weiter, wie die alte Methode in Schweden zu gleicher Zeit wie die neue verwendet wurde.

Die verschiedenen Phasen der Arbeit können am besten auf folgende Weise erklärt werden.

1. Die Verarbeitung des Rohmaterials. Der Hanf wird gehechelt, bis er rein wird.
2. Die Spinnung des Kabelgarnes erfolgt dann in der Seilerbahn. Der Seiler bindet sich den Hanf um den Leib, zieht ein entsprechendes Büschelchen Fasern heraus, hängt dieses mit einer Öse (Müsche) in einen der Haken des Rades und bewegt sich nun rückwärts, wobei sich neue Fasern herausziehen und zusammendrehen.
3. Das Austreiben der Dukten oder Litzen. Entweder wurden die so erhaltenen Fäden in beliebiger Zahl der Länge nach längs der Bahn ausgestreckt und zusammengedreht oder wurden unter Drehung von einer Maschine in Litzen gemacht. Beidenfalls wurden die Litzen in der entgegengesetzten Richtung gedreht, in welchem die Fäden gedreht sind.
4. Das Zusammendrehen der Dukten oder der Litzen zur Trosse. Die Litzen werden der Bahn entlang ausgestreckt und wieder in der entgegengesetzten Richtung der Litzen zusammengedreht, wobei die Litzen in den Spuren eines Kopfes laufen müssen.
5. Geteertes Tauwerk wurde durch zwei Methoden hergestellt. Entweder wurde das fertige Seil in siedenden Teer versenkt, oder wurden die einzelnen Fäden zunächst geteert und später Litzen davon ausgetrieben.

# *Ett kopparstick över Elfsborgs belägring 1612*

*Till frågan om värdet av bildmateriel som historiska källor*

*Av Ingel Wadén*

Sedan Christian IV under sommaren 1611 lyckats bemäktiga sig Calmar, inriktade han sig följande sommar främst på att erövra Elfsborgs slott, den andra av de båda starka stödjepunkterna för det svenska gränsförsvaret. I början av maj 1612 lämnade en transportflotta Köpenhamn, och ungefär samtidigt sändes en kavallerikår landvägen mot Elfsborg.<sup>1</sup> Den 5 maj sattes belägringen i gång, och den 23 i samma månad såg sig kommandanten Olof Stråle nödsakad kapitulera inför den danska övermakten.<sup>2</sup>

Å svensk sida innehålla bevarade källor ytterst få upplysningar om, hur vid Elfsborgs belägring tillgick. Belysande är, att Johan Widekindi i sin redogörelse för Calmarkriget resignerande konstaterar, att han ej kan finna några upplysningar beträffande de omständigheter, under vilka danske konungen kom i besittning av Elfsborg och Gullberg.<sup>3</sup> Å danska sidan finnes däremot ett flertal journaler, dagböcker, berättelser och brev rörande Elfsborgs belägring.<sup>4</sup> Dessutom äro själva kapitulationshandlingarna bevarade genom av forskningens hittills icke beaktade avskrifter i danska riksarkivet.<sup>5</sup>

<sup>1</sup> Berättelse om Elfsborgs belägring, i Nye Danske Magazin II, s. 42 f.; Eske Brocks dagbok, i Magazin til den danske Adels Historie I, Kbhvn 1824, s. 13.

<sup>2</sup> Eske Brocks dagbok, s. 13 ff.; Christen Friis' berättelse, i Historiske Samlinger og Studier, udg. af Holger Rördam, I, Kbhvn 1891, s. 305. Rörande förhållandet mellan de båda berättelserna se I. Wadén, Berättande källor till Calmarkrigets historia, Lund 1936, s. 140 f.

<sup>3</sup> J. Widekindi, Gustaff Adolphi historia, Sthlm 1691, s. 92.

<sup>4</sup> Eske Brocks dagbok, s. 13 ff.; Christen Friis' berättelse, s. 303 ff.; Albert Skeel t. Berta Friis 17/5 och 24/5 1612, Tønne Friis t. Berta Friis 28/5 1612, Margareta Langes relation, "Nye Tidende hidsendt af Cancelliet", i Nye Danske Magazin II, s. 43 ff.; "Journal über alles das jenige, so sich in dem so genannten Calmarschen Kriege zugetragen", i Historiske Kildeskrifter, udgivne af Holger Rördam, II: 2, Kbhvn 1887, s. 735 ff. Jfr Wadén, a. a., s. 232 ff.

<sup>5</sup> Christian IV t. Olof Stråle 23/5 1612; Olof Stråle och övriga befälhavare på Elfsborg t. Christian IV 23/5 1612. Danska riksarkivet, Danske Kancellies udenrigske Afdelning I, 4, Svenske Acta 1611—19, fol. 75.

På kontinenten synes Christian IV:s erövring av Elfsborg icke blivit på samma sätt uppmärksammas som Calmars fall.<sup>6</sup> I samtida litteratur blir nämligen den danska framgången 1612 i allmänhet endast kort och gott konstaterad utan några kommentarer eller stridsskildringar.<sup>7</sup>

Intresset för Elfsborgs belägring har emellertid på kontinenten tagit sig uttryck på annat sätt, i framställningen av ett kopparstick, fig. 2. Av detsamma finnes bl. a. ett exemplar å Kungl. biblioteket i Stockholm, medan ett annat förvaras i Kungl. krigsarkivet, Stockholm.<sup>8</sup> Ett tredje är i privat ägo, hos överstelöjtnant Theodor Jakobsson, Stockholm. Samma kopparstick har jag påträffat i ett av magister Gotthard Arthus författat arbete med namnet *Mercurius Gallobelgicus succenturiatus*, tryckt i Frankfurt 1612.<sup>9</sup> Bilden återfinnes emellertid, som av det följande framgår, även å annat håll. Det å Kungl. biblioteket förvarade exemplaret är tidigare känt av forskningen, och Snoilsky har medtagit detsamma i sin katalog över bibliotekets samlingar.<sup>10</sup> Det har också blivit reproducerat, först av J. Alin och L. Hofstedt, senare av Helge Almquist.<sup>11</sup>

Snoilsky, Alin och Hofstedt samt Almquist uppgiva alla, att kopparsticket föreställer belägringen av Elfsborgs slott 1612.<sup>12</sup> Men är detta fallet? Och kan man använda bilden som källa för en skildring av belägringen? Det synes mig vara nödvändigt att dessförinnan göra en undersökning av densamma.

Å kopparsticket ser man ovanför slottet i form av en inskrift å en utvecklad pappersrulle en titelvignett av följande lydelse: "Belägerung der Festung Elsenburg In Schweden von Denmerkhern". Årtal saknas sålunda, och till synes föreligger intet hinder för att kopparsticket är avsett att illustrera ett angrepp mot Elfsborg under exempelvis nordiska sjuårskriget.

Av själva bilden framgår icke vem som framställt densamma. Snoilsky upp-

<sup>6</sup> I. Wadén, *Samtida bilder över belägringen av Kalmar stad och slott år 1611*, i *Rig* 1936, s. 137.

<sup>7</sup> I. Wadén, *Berättande källor*, s. 275.

<sup>8</sup> Kungl. Biblioteket, *Hist. pl. Gustaf II Adolf A. 1*; Krigsarkivet, *Sveriges krig. Älvsborg 1612*, nr 1.

<sup>9</sup> *Mercurii Gallobelgici succenturiati — — — tomi noni liber secundus. Vere et fideliter conscriptus a M. Gotardo Arthus Dantiscano*, s. 183. Jfr I. Wadén, *Samtida bilder*, *Rig* 1936, s. 137 not 35. — Såväl Kungl. Bibliotekets som Krigsarkivets exemplar ha ursprungligen varit fästade i en bok men utrivits. Å överstelöjtnant Jakobssons exemplar finnes liknande veck som på de andra, men det är hårt skuret i vänstra kanten, varför man ej kan konstatera, om även det härstammar från en bok. Det är väl dock ganska troligt, att så är fallet.

<sup>10</sup> Kongl. Bibliotekets handlingar XV, s. 14.

<sup>11</sup> J. Alin och L. Hofstedt, *Ur Göteborgs och dess omgivningars historia*, Göteborg 1913, s. 45; H. Almquist, *Reformationstidens och stormaktstidens förre skede*, i *Svenska folkets historia*, Lund 1922, II, s. 376.

<sup>12</sup> Snoilsky i Kongl. Bibliotekets handlingar XV, s. 14; Alin och Hofstedt, a. a., s. 45; Almquist, a. a., s. 376.

ger emellertid, att kopparsticket skulle härröra från "F. Memmius".<sup>13</sup> Samma uppgift möter hos Almquist, som för sin reproduktion använt exemplaret å Kungl. biblioteket, och som väl förmodligen följt Snoilsky.<sup>14</sup> Denne grundar emellertid, av allt att döma, sitt påstående på en blyertsanteckning i kanten på planschen. Anteckningen, vilken härrör från G. E. Klemming, är så gott som utsuddad och därför nästan oläslig. Det vill emellertid synas som om det å kopparsticket skulle stå: "Från Continuatio Relationis 1612. F. . . . . Memmius".<sup>15</sup>

Med "Continuatio Relationis" måste Klemming ha avsett någon upplaga av de, vanligtvis under pseudonymen Jacobus Francus, av Conrad Lautenbach och hans efterföljare utgivna mässrelationerna.<sup>16</sup> Å Kungl. biblioteket finnes en samling av dylika.<sup>17</sup> En relation, som behandlar händelserna från hösten 1611 till våren 1612, innehåller bl. a. uppgifter från Sverige.<sup>18</sup> Efter sista textsidan följa två illustrationer, av vilka den sista är densamma, som förekommer i Mercurius Gallobelgicus succenturiatus men därmed också i Kungl. bibliotekets och Krigsarkivets planschsamlingar samt i överstelöjtnant Jakobssons bibliotek.<sup>19</sup>

Kungl. biblioteket äger emellertid ytterligare en mässrelation, behandlande händelserna hösten 1611—våren 1612.<sup>20</sup> Den är nära nog identisk med den föregående, men så ha de också utkommit å samma förlag. Å den förstnämnda relationen angives dock Theodor Meurer som författare, å den senare däremot Jacobus Francus. I den sistnämnda finnes dessutom ett företal och å s. 98—100 ett kurfurstebrev, som saknas i den förra. Den mässrelation, som bär Francus' namn, saknar dessutom kopparsticken. De ha alldeles tydligt blivit utrivna. Man ser nämligen ännu fullt tydligt märke efter hur kopparsticken

<sup>13</sup> Snoilsky i Kongl. Bibliotekets handlingar XV, s. 14.

<sup>14</sup> Almquist, a. a., s. 376.

<sup>15</sup> Om Snoilsky kunnat läsa något utöver "F. Memmius" kan ej sägas.

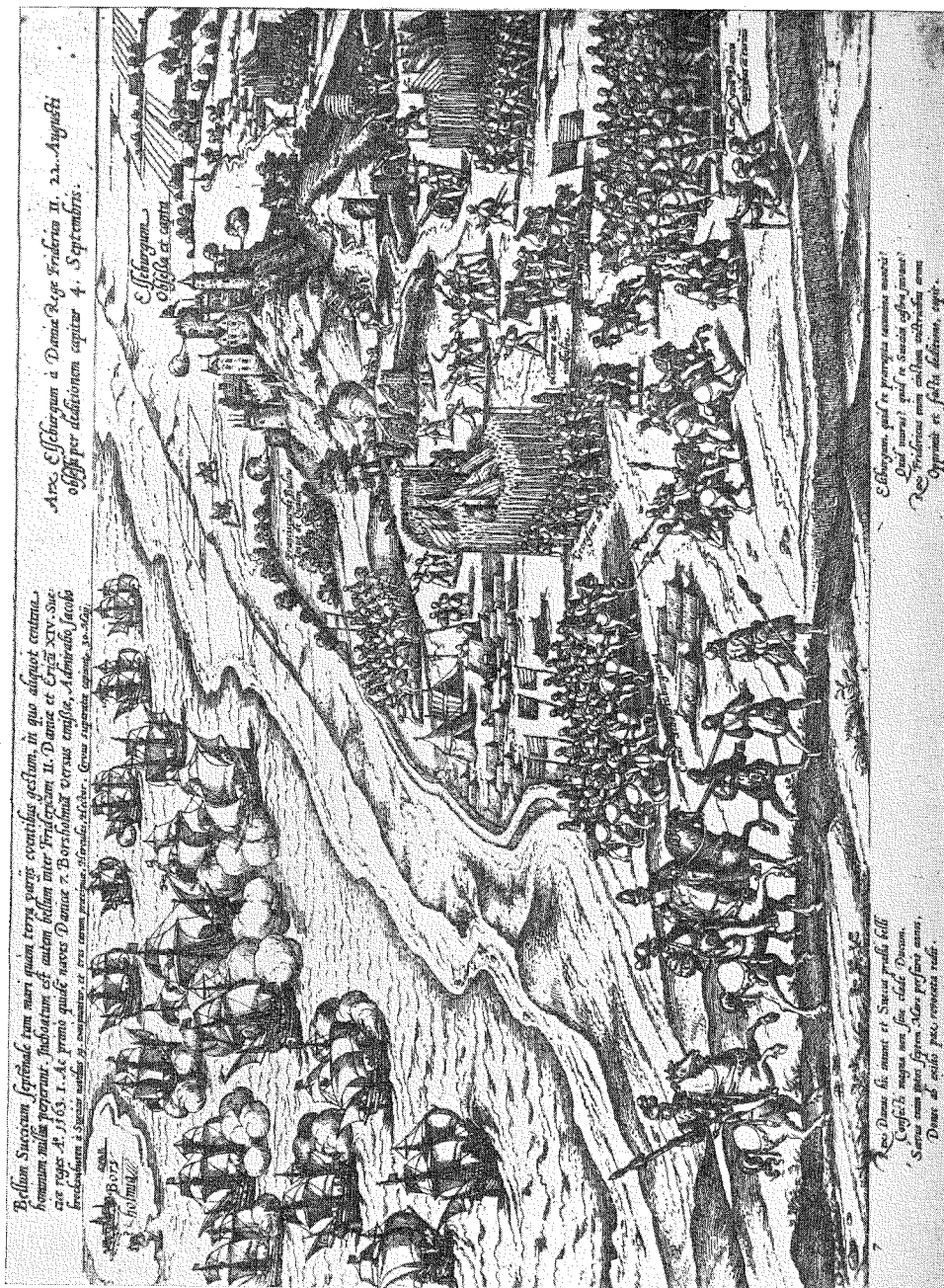
<sup>16</sup> För påpekande härav tackar jag fil. lic. Harald Berg. Beträffande dessa relationer se F. Stieve, Ueber die ältesten halbjährigen Zeitungen oder Messrelationen, i Abhandlungen der historischen Classe der Königlich bayerischen Akademie der Wissenschaften, XVI, München 1883, s. 224 ff.

<sup>17</sup> Relationes historicae (Hist. Ny. Tidskr.). Se f. ö. G. Rudbeck, Skrifter till Sveriges historia tryckta före år 1600, Uppsala 1919, s. 140, 146, 156, 182 (bibliografien).

<sup>18</sup> Theodori Mevrers relationis historicae continvatio, oder Warhafftige Beschreibung aller fürneme vnnd gedenckwürdigen Historien — — — verlegt durch Sigismundum Latomum. [Frankfurt] 1612.

<sup>19</sup> Intet egendomligt ligger däri, att samma illustration finnes i Mercurius Gallobelgicus succenturiatus och Relationis historicae continvatio. De hade nämligen samme förläggare, Sigismund Latomus.

<sup>20</sup> Iacobi Franci relationis historicae continvatio, oder Warhafftige Beschreibunge aller fürnemen vnnd gedenckwürdigen Historien — — — verlegt durch Sigismundum Latomum. [Frankfurt] 1612.



Bellum Suecicum feruente iam mari quatuordecim septuaginta annis, in quo aequo certamine  
 hominum nullus precepit. Innotuit autem bellum inter Fredericum II. Danicæ et Ericum XIV. Sue-  
 dicæ reges. A. 1563. I. Ac primo quibus navibus Danicæ 7. Borgholmæ versus transiit, Admiratus Jacobus  
 Fredricus in 2. Suetonius nomine in nauibus, et tres annos præcipue obsidit, atque. Quæ interuenit anno, 30. Julii.

Arx Elfsborgum à Danicæ Rege Frederico II. 22. Augusti  
 obsidit per actionem capitulæ 4. Septembris.

Elfsborgum  
 Obsidit et capitulæ

Res Danicæ hinc et Suevicæ pulchre telli  
 Conficit, neque non sine clade Danon.  
 Suetonius cum ipso Ippom. Non profecto annis  
 Duobus ab ætate præcipue reuocata nulli.

Elfsborgum, quod ex præcipua æmulo morali  
 Quod nunc? quod ex clade effluat prius?  
 Res Suevicæ cum cladem subtrahit annis  
 Opprimat et facta Libano, apte.

Fig. 1. Kopparsäck öfver  
 belägringen av Elfsborg  
 1563 (Res gestæ —  
 Friderici II).



Fig. 2. Koppersick öfver  
belägringen av Efsborg  
förlz (Kungl. bibliote-  
ket. Hist. pl. Gustaf II  
Adolf A. I).

legat an mot sista sidan. En jämförelse mellan de ursprungliga vecken å Kungl. bibliotekets exemplar, nu signerat "Hist. pl. Gustaf II Adolf A. I", och märkena efter vecken å relationens sista sida ger otvetydigt vid handen, att kopparsticket ursprungligen varit fäst vid Francus' relation. Å denna är f. ö. antecknat: "Conrad Memmius uppgifves vara rätta författarenamnet". Anteckningen är gjord av Klemming; den hör otvivelaktigt samman med orden å planschen. Med ledning av denna uppgift synes det mig som om anteckningen å kopparsticket i sin helhet skulle ha följande lydelse: "Från Continvatio Relationis 1612. Af Francus eller Memmius".

Conrad Memmius var en av Lautenbachs efterföljare som författare till Francusrelationerna och "Francus" psejdonym även för Memmius. Om denne utgivit mässrelationer även efter 1598 torde emellertid vara tvivelaktigt.<sup>21</sup> Klemmings identifiering av Memmius som författare till den här behandlade relationen för 1612 är måhända därför icke riktig, men detta saknar ju i detta sammanhang helt betydelse. Av vikt är däremot, att Snoilskys och Almquists uppgift om att en "F. Memmius" skulle vara den som stuckit plåten ej är riktig. Namnet (Conrad) Memmius avser i stället den person, som enligt Klemming skrivit den relation, varur kopparsticket är hämtat.

Möjligt, ja, kanske till och med sannolikt är, att bilden i stället har Georg Keller till upphovsman. Å baksidan av det i privat ägo befintliga exemplaret av kopparsticket finns nämligen en otydlig anteckning av följande lydelse: "Maler Georg Keller radie — — — Schüler von Jost Amm — — —". Härmed måste avses den i Frankfurt am Main verksamme kopparstickaren Georg Keller, född 1568 och död 1634. Denne gjorde nämligen sina lärospån hos Jost Amman i Nürnberg, och hans huvudarbete utgöres av kopparstickerna i de i Frankfurt am Main 1595—1628 utkommande mässrelationerna.<sup>22</sup> Bevisas kan icke, att kopparsticket härrör från denne Georg Keller, men anteckningen har otvivelaktigt mycket fog för sig.

Då ett exemplar av kopparsticket ingår i ett par verk, tryckta 1612, är en terminus ante quem för planschens tillkomst av sig själv given. Men är 1612 också tillverkningsåret? Man blir onekligen något tveksam efter en jämförelse mellan detta kopparstick och ett annat sådant, enligt överskriften föreställande den danska belägringen av Elfsborg den 22 augusti—4 september [1563] och tillhörande ett planschverk, avsett att glorifiera Fredrik II:s regeringshandlingar och utgivet år 1589 av Frans Hogenberg och Simon Novellanus<sup>23</sup>, fig. 1.

<sup>21</sup> Catalogue général des livres imprimés de la bibliothèque nationale. Auteurs, Tome CXI, Paris 1931, sp. 1137 ff.

<sup>22</sup> W. K. Zülch i Allgemeines Lexikon der bildenden Künstler XX, s. 101.

<sup>23</sup> Res gestae serenissimi potentissimique principis ac domini, Dni Friderici II. Av detta



Ett annat exemplar av samma kopparstick återfinnes i ett några år senare utkommet arbete över Fredrik II:s historia av Kaspar Ens.<sup>24</sup> Detta kopparstick, som bär överskriften "Arx Elseburgum a Daniae Rege Friderico II. 22. Augusti obsessi per deditionem capitur 4. Septembris" företer mycket stora likheter med den bild, som skall föreställa belägringen 1612, ja en hastig blick på de två planscherne ger omedelbart vid handen, att mycket nära släktskap otvivelaktigt råder dem emellan. Den ena kan omöjligt ha tillkommit utan inflytande av den andra. Såväl i stort som beträffande en hel rad av detaljer föreligger en påtaglig överensstämmelse. Detta gäller exempelvis borgens utseende, placeringen av försvararna, av rökmolnen från eldgivningen å slottet, samt av belägrarnas batterier och tält. Vissa truppavdelningar röra sig på samma sätt. Strandkonturen och den densamma följande vällen är ritad likadan etc. Vissa olikheter föreligga visserligen mellan belägringarna, men överensstämmelsen dem emellan är dock så stor att, som förut sagts, ingen tvekan kan råda om, att det i stort sett är samma bild.

Som ju kopparsticket hos Hogenberg och Novellanus samt hos Ens oomtvistligt är avsett att föreställa belägringen under nordiska sjuårskriget, vill man gärna draga slutsatsen, att även det senare sticket skulle vara från samma tid. Så är dock trots allt ej fallet. Å den yngre planschen är slottet försett med en port, som saknas å den äldre bilden. Framför denna port har placerats en bastion av en typ, som knappast har förekommit så tidigt som under nordiska sjuårskriget.<sup>25</sup> De lansförsedda ryttarna å det äldre sticket äro vidare å det yngre utbytta mot muskötbeväpnade arkebusierer, en typ av kavalleri, som ej existerade på sjuårskrigets tid.<sup>26</sup> Därtill kommer, att figurerna å bilden från 1612 bära "uniformer" i omisskännelig 1600-talsstil. Kopparsticket är därför ovedersägligen avsett att föreställa Elfsborgs belägring under Calmarkriget.

Hur skall man då förklara, att det föreligger så stora likheter mellan ett kopparstick, framställt i varje fall senast år 1589 och föreställande danskarnas arbete, som torde vara det äldsta bevarade gravyrverket, innehållande illustrationer till Sveriges historia, finnes bl. a. ett exemplar å Det Kongelige Bibliotek i Köpenhamn, ett å Kungl. biblioteket i Stockholm samt ett i överstelöjtnant Jakobssons ägo. Exemplet i Köpenhamn har 17 kopparstick (jfr Rudbeck, a. a., s. 209 och Bibliotheca danica III, sp. 57, f.), medan i de båda andra blott finnas 16 dylika. Det sjuttonde, Henrik Rantzaus vapensköld, saknas. Det beror dock icke på någon yttre påverkan, utan det måste av allt att döma vara fråga om olika redaktioner av verket (jfr lappkatalogen å Kungl. biblioteket).

<sup>24</sup> Rervm danicarvm Friderico II inclitae memoriae, rervm potiente, terra marique gestarum historia. Frankfurt 1593. Ens har försett sitt arbete med nära nog alla de kopparstick, som finnas hos Hogenberg och Novellanus. — I de båda arbetena finnes bl. a. ett kopparstick över svenskarnas belägring av Elfsborg 1565, vilket företer omisskänneliga likheter med planschen, föreställande den danska belägringen 1563.

<sup>25</sup> Krigsarkivet, Stads- och fästningsplaner, passim.

<sup>26</sup> A. v. Wrede, Geschichte der K. und K. Wehrmacht III: 1, Wien 1901, s. 5.

belägring av Elfsborg 1563, och å andra sidan ett kopparstick, som tillkommit 1612 och är avsett att illustrera Christian IV:s erövring av nämnda fästning detta år. Förklaringen är naturligtvis, att den kopparstickare, som skulle framställa bilden över episoden från Calmarkriget, haft ett exemplar av kopparsticket från nordiska sjuårskriget och lagt detsamma helt till grund för *sin* bild. Tillvägagångssättet är givetvis inte enastående, tvärtom föll det sig för denna tid endast helt naturligt att kopiera och plagiera. Det var enklast. Härpå är detta kopparstick förvisso endast ett exempel bland många andra.<sup>27</sup>

Kopparsticket över 1612 års belägring av Elfsborg bjuder emellertid så mycket av intresse, att jag ännu ett ögonblick skall dröja vid detsamma. Det är tydligt, att kopparstickaren beslutat att i möjligaste mån behålla den gamla bilden och att endast en smula modernisera densamma, samt göra de ändringar, som voro nödvändiga. Utöver vad härom sagts är det ytterligare ett par detaljer, som äro ägnade att väcka uppmärksamhet. Å sticket från 1612 ser man till vänster om fästningen och belägringsarmén ett vatten — en sjö eller flod — varå gunga tio skepp, några med seglen tillsatta, andra med beslagna segel. I bildens övre vänstra kant har kopparstickaren placerat vad som förefaller vara en ö eller en halvö med några byggnader. Den som har kännedom om Elfsborgs belägenhet måste tro, att kopparstickaren med vattnet och landet avser Göta älv och Hisingen. Men i själva verket är det varken fråga om Göta älv eller Hisingen utan om Östersjön och Bornholm! Bilden hos Novellanus och Hogenberg (liksom givetvis den hos Ens) består av två delar. Den nedre högra delen visar Elfsborgs belägring 22 augusti—4 september [1563], den övre vänstra däremot sjöslaget vid Bornholm den 30 maj 1563, då Jakob Brockenhusen blev besegrad av svenska flottan. Kopparstickaren från 1612 har ansett lämpligt att koppla samman de båda bilderna och låta bilden över belägringen smälta samman med illustrationen över sjöslaget. Den sistnämnda har han dock förändrat på så sätt, att han utbytt de å förlagan i strid invecklade skeppen mot en samling ej eldgivande fartyg, och dessutom har han försiktigtvis strukit namnet "Borsholma". Därigenom har Östersjön förvandlats till Göta älv och Bornholm till Hisingen samt Bagges och Brockenhusens eskadrar till en flotta, som man väl snarast skulle tro vara de fartyg, med vilka Christian IV verkställde överskeppningen av belägringshären.

I kopparstickarnas metoder har man genom detta exempel fått en god inblick. Kopparsticket är givetvis icke användbart som källa för en framställning av Christian IV:s belägring av Elfsborg år 1612. Bilden är ju gjord på kontinenten och kopparstickaren intet ögonvittne till händelserna. Han

<sup>27</sup> Det torde observeras, att mässrelationerna liksom Kaspar Ens' arbete äro tryckta i Frankfurt.

har tagit det material han kunnat få. Man har emellertid här otvivelaktigt ett utmärkt exempel på, att det ej duger att okritiskt anamma ett kopparstick och begagna detsamma som en fullgod källa för skildringen av en viss händelse. Det är emellertid ofta man iakttager, att kopparstick såväl öfver fästningar och belägringar av dylika som öfver fältslag samt bataljplaner läggas till grund för en framställning utan att dessförinnan ha utsatts för kritik. Det är givetvis vetenskapligt oriktigt att så göra. Även för kopparstick och bilder måste man som för andra berättande källor tillgripa en minutiös granskning. Först sedan denna är verkställd och bildens tillförlitlighet i grund blivit prövad, kan man våga draga några slutsatser av densamma rörande de händelser, den är avsedd att illustrera.

### *Zusammenfassung*

#### *Ein Kupferstick über die Belagerung von Elfsborg im Jahre 1612.*

Die Belagerung von Elfsborg, Schwedens wichtigster Festung im Westen, durch Christian IV während des Krieges zwischen Schweden und Dänemark 1611—13 wurde auf einem Kupferstich dargestellt, von dem sich u. a. ein Exemplar in der Kgl. Bibliothek zu Stockholm und eins im Kgl. Kriegsarchiv zu Stockholm befindet. Diese Kupferstiche wurden aus Messeberichten für das Jahr 1612 herausgerissen, die der Frankfurter Buchdrucker Sigismund Latomus verlegt hatte. Aus dem Bild kann man jedoch keine Schlüsse über den Verlauf der Belagerung ziehen. Der Kupferstich ist nämlich nur eine Modernisierung und unbedeutende Umänderung eines anderen Bildes, eines Kupferstiches, der die Belagerung Elfsborgs durch die Dänen vom Jahre 1563 während des Nordischen siebenjährigen Krieges darstellt. Dieser Kupferstich gehört zu einem von F. Hogenberg und S. Novellanus 1589 herausgegebenen Tafelwerk und ist auch in der von Kaspar Ens 1593 herausgegebenen Arbeit über die Geschichte Friedrich II. wiederzufinden.

Auf diesem älteren Kupferstich sieht man teils die Belagerung, teils die Seeschlacht bei Bornholm zwischen den schwedischen und dänischen Flotten im Jahre 1563. Die beiden Bilder hat indessen der Kupferstecher von 1612 in eins verschmolzen, wodurch die Ostsee in den Göta Älv, Bornholm in Hisingen sowie die kämpfenden Flotten in eine Ansammlung von Schiffen verwandelt wurden, die man am ehesten für die Transportschiffe Christian IV. halten würde. In die Methoden der Kupferstecher erhält man durch dieses Beispiel einen guten Einblick, und dies zeigt, dass man sich solcher Bilder nicht ohne vorhergehende genaue Untersuchung bedienen kann.

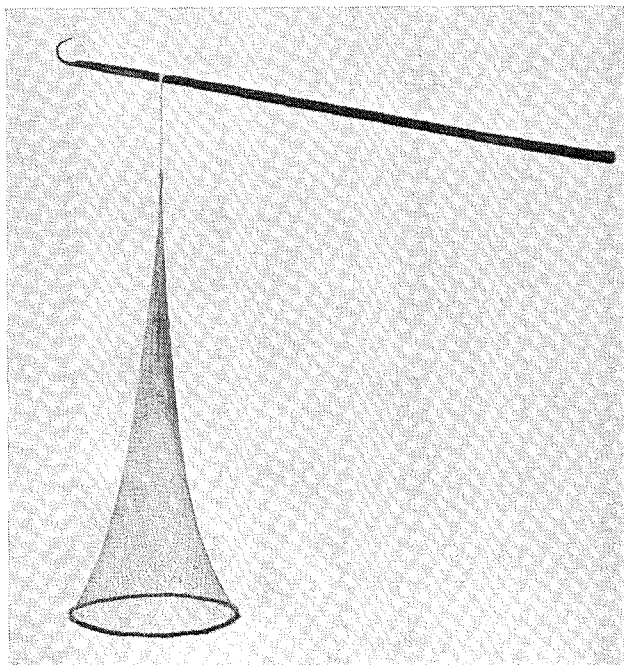
# Om trattfiske

*Anteckningar från Göta- och Svealand om fiske med  
upp- och nedvänd håv*

Av Ivar Arwidsson †

I en uppsats med titeln "Något om Vätterns fiske", intagen i Lantmanna-  
bladet (Aftonbladets och Dagens bilaga etc.) den 20 maj 1914 skriver  
Sven Ekman under "Ljustringen" bl. a. följande: "— — och stundom  
tar man i de vassklädda vikarna längst i norr en och annan gädda eller  
abborre genom att, likaså om natten vid bloss, sänka ned en upp- och ned-  
vänd håv över fisken och sålunda stänga in den". Osborne Le Moine om-  
nämner i sitt arbete "Konsten att fiska" (1920 sid. 60) ett liknande red-  
skap, som han benämner "aborrkupa". I brev i april 1936 har han med-  
delat mig, att hans beskrivning uteslutande grundar sig på av äldre fiskare  
mottagna uppgifter och att han själv aldrig sysslat med ifrågavarande fiske,  
som för ganska länge sedan förekommit i södra Värmland, närmare angivet  
i sjön Värmeln och några i dess grannskap belägna vatten. Hans figur 25  
visar konturerna av en upp- och nedvänd håv, som i spetsen äger en liten  
ring; denna ring är träd över en i ändan av en smal stång fästad krok.  
Håvens mynning, som enligt uppgift till mig hade en bredd av antagligen  
45 cm, tyngdes av en järnring. Från hans tryckta redogörelse kan lämpli-  
gen följande anföras: "Fisket tillgår så, att kupan försiktigt sänkes ned  
över fisken, järnringen i kupans nedre del faller till botten över fisken, då  
kroken i den cirka 4 m långa käppen lossas. Nu rusar aborren upp i kupans  
garn, under det att fiskaren lugnt fångar järnringen på botten och bärgar  
fångsten. — — Fiske med bloss bedrives lämpligast under augusti och sep-  
tember månader, varvid de gamla brandjärnen och töre äro att rekom-  
mendera." Nu anförda uppgifter utgöra så vitt jag vet allt, som finnes i  
tryck om "trattfiske", såsom jag här uppfattar detsamma (jfr följande  
sammanställning).

1879 lämnade F. Trybom till Lantbruksstyrelsen, där ifrågavarande hand-  
skrifter bevaras, beskrivningar av sjöarna Tynn och Yxern, och här åter-  
finnas följande uppgifter. För Tynn (belägen till största delen inom Dal-



*Fig. I. Tratt från Lindnäs, Locknevi socken, invid sjön Yxern. Nordiska museet, inv.-n:r 201.186.*

*Ringens yttre diameter omkring 48 cm. Trattens djup 122 cm. Snörets längd till stängen 24 cm; det är fäst 31 cm från krokens yttersta del. Stängen (inkl. kroken) 160 cm lång. Ringen är klädd med bomullstyg och väger drygt 0,8 kg. Maskstolparnas längd 1,95 cm.*

hem och Odensvi socknar i Kalmar län): "Tratten i en jernring af en blyertzpennas tjocklek, 2 fot (0,6 m) i diameter, vid den en 3 fots (0,9 m) lång nätstrut, ihopskjuten vid ringen, vidare utåt. Aborrar stodo öfver stenar och berghällar. Tratten släpptes öfver den [d. v. s. abborren], aborren gick i struten... togs af [upp?] med en krok i ändan på en stake." För Yxern (belägen i Kalmar län omkring 1,3 mil öster om Vimmerby och omkring 2,5 mil söder om Tynn): en teckning av en stång med en krok i ena ändan och något innanför denna en intill stängen fäst hånstrut, som vidgar sig något mot den 45 cm vida, ganska kraftigt tilltagna järnringen vid strutens mynning. Strutens längd 115 cm och maskstolparnas längd 1,5 cm.

Av ifrågavarande redskap, trattar, har mig veterligen tidigare blott en enda tillvaratagits för något museum, nämligen Lantbruksakademiens museum. Hit inkom 1901 en nygjord tratt, tillverkad av fiskaren Carl A. Andersson, Nässjötorp, Lakvik, och använd i sjön Risten, Björsäter socken, Östergötland. Den 1 cm grova järnringen är 74,5—76 cm vid, trattens djup 197,5 cm och maskstolparnas längd 2,1 cm. Kroken (inkl. skafthylsan) är 23,3 cm lång; skaftet saknas. I museets arkiv finnas en del uppgifter om denna tratt, av vilka följande här meddelas. Fisket sker vid lugnt och stilla väder vid bloss både vår och höst, det senare bäst. Abborre och gädda, som ses utmed ständer och på grund av 2 à 3 "famnars vatten" (skall tydligen

vara meter, enär Andersson i januari 1936 till mig uppgivit "1—3 m"), instängas genom att tratten, som med ett snöre i struten är fäst till staken med kroken, sänkes ned över fisken. Tratten upptages, sedan fisken kommit väl in i struten genom att tratten förts av och an, med tillhjälp av kroken.

Med ledning av ovanstående uppgifter har jag försökt att få ytterligare sådana som angå ifrågavarande trattfiske, och här lämnas en sammanställning av gjorda rön. Samtliga sjöar, där trattfiske drivits vid bloss, äga, åtminstone vid gott väder, klart vatten.

Ifrågavarande sjöar upptagas här i regel i ordning från söder till norr, och göres början med inom Kalmar läns norra del belägna sjöar.

I sjön Hulingen, belägen i Målilla och Vena socknar, har trattfiske använts ännu omkring 1895 av olika personer enligt uppgift av lantbrukaren N. O. Nilsson, Järnudda i Vena.

Från sjön Yxern (jfr ovan), belägen inom Hjorted, Frödinge och Locknevi socknar, har jag genom hemmansägaren O. A. Ståhl, Lindnäs, Toverum, inköpt en äldre tratt från nämnda gård, belägen vid sjöns nordvästra sida, jfr fig. 1. Tratten uppgives vara åtminstone 75 år gammal och har ägts av fadern till Ståhls 79-åriga, ännu levande morfar. Ståhl uppgiver, att tillfrågade personer i trakten ej känna detta fiske från andra sjöar än Yxern. Fisket kallades att "tratte", och det drevs nattetid vid bloss för fångst av abborre och gädda; i denna form upphörde fisket för tämligen länge sedan.

I januari 1936 har Oskar Gustavsson, Brantestad i Frödinge socken, meddelat, att dylikt fiske vid bloss, varvid även mört och någon gång ål (på mycket slät botten) fångades, visserligen upphört vid Yxern (själv har han knappast drivit sådan fiske efter 1920), men att man ungefär från sekelskiftet driver fiske med tratt på dagen. De trattar, som nu användas (av omkring 15 personer), äro omkring 75 cm i diameter och 1,9 m djupa med 2 cm:s maskstolpar; järnringen bör vara nära 2 cm grov, och stängen är ofta 2,5 m lång. Snöret från hävspetsen till stängen ungefär i enlighet med uppgifterna under fig. 1. Fisket, som avser i fräken- och vassvikar uppstigen gädda, drives varma dagar ungefär under tiden den 1 juni—den 15 augusti vid dagsljus. Man skjuter sig mycket försiktigt fram med en stark men smäcker och smidig granstör av omkring 3—3,5 m:s längd. Gäddan är vid varmt väder "spak", och man följer henne med ledning av strånas rörelser vid hennes framträngande i växtligheten. Man försöker om möjligt hålla sig utanför gäddan, så att hon ej får tillfälle att uppnå djupare vatten. Skulle man till en början misslyckas med att sänka håven på avsett sätt, blir gäddan spakare för varje nytt försök, och till sist lyckas i regel fångsten. Är växtligheten så tät, att man ej på vanligt sätt kan taga upp

tratten med kroken, får man försöka att med ett fast grepp om gäddan få upp henne.

I den lilla Hagsjön, belägen i Hjorted socken omkring 2,5 km öster om Yxerns södra del, har fiske med tratt vid bloss använts till och med år 1912. Man har här aldrig tagit gädda på dagen med ifrågavarande redskap. Samma har förhållandet varit i den i Locknevi socken belägna Gjerssjön nordväst om Yxern; här upphörde trattning vid bloss omkring mitten av 1890-talet enligt D. A. Danielsson, Dramstorp, Frödinge. Danielsson, som är född 1843 i Hallingeberg socken knappa 2 mil norrut, kom till Gjerssjön 1874, då trattning förekom där. Från Hallingeberg socken kommer han ihåg trattning sedan han var liten gosse. Trattning efter braxen skall enligt uppgift ännu pågå i den lilla Holmsjön i Blackstad socken; fisket drives lugna och varma sommandagar vid dagsljus.

För sjön Juttern, belägen i Djursdala och Södra Vi socknar inom Kalmar län och Horn socken inom Östergötlands län, har kantor Paul Nilsson, Lindstorp i Djursdala, meddelat bl. a. följande. Vid ljusterfiske hade man ofta både ljuster och tratt med sig i båten; tratten, som i regel ej var under 1 m i tvärmått, användes naturligtvis mest på slät botten, men man försökte alltid att i det längsta undvika ljustring, vid vilken fisken ju skadas mer eller mindre. Dessutom ansågs fångsten vid mindre fisk säkrare med tratt än med ljuster. Ifrågavarande trattfiske vid lyse upphörde för ganska länge sedan. Senare driver man här liksom i sjön Yxern trattning vid dagsljus; detta fiske, som användes av min sagesman och ännu en person, började här 1925 vid den förres överflyttning hit från Yxern. När fisket försiggår i vass eller annan växtlighet, fästes extra tyngder vid trattningen.

Fiskaren Ragnar Pihl, f. 1896 i Tyllinge, Dalhems socken, har meddelat, att trattfiske var allmänt i södra Östergötland och nordligaste Småland mot slutet av 1800-talet. I norra delen av Locknevi socken i Kalmar län ligger på gränsen till Hycklinge socken sjöarna Anen och Spillern, den förra huvudsakligen och den senare blott till ringa del belägen inom den förstnämnda socknen; här liksom i den helt inom Hycklinge socken belägna sjön Hallången trattades t. ex. allmänt. När kräftan bytte skal, var största abborren i land, och det var ej sällsynt att få abborrar på 1—1,5 kg. En vacker kväll efter regnväder, då kräftorna voro framme, förekommo fångster på 15—30 kg abborre. Ju bättre kräftsjöar, desto bättre trattfiske efter abborre.

Från sjön Tynn (jfr ovan) har samme meddelare anfört följande. Trattfiske efter abborre vid bloss, vilket fiske varit mycket lönande och drevs på sand- eller småstensbotten samt släta stenhällar, upphörde här hösten 1931 på grund av att man trodde, att fiskeristadgan för Kalmar län av den 7 mars 1932 förbjöde dylikt fiske, vilket ej är fallet. Vid gott väder synes

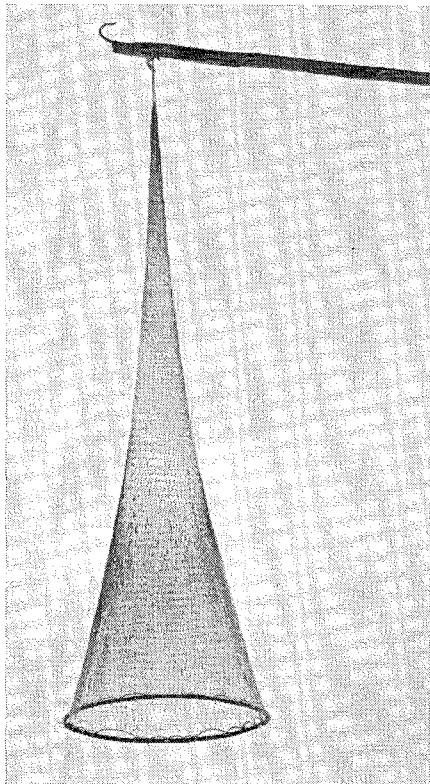


Fig. 2. Tratt från Frösthult, Yxnerums socken, invid sjön Såken, Östergötland. Nordiska Museet, inv.-n:r 201.188, tillhörande stång n:r 201.189. Ringens yttre diameter 61,5 och grovlek 1,2 cm. Trattens djup 180 cm och trattens hela vikt 2 kg. Maskstolparnas längd 2,35 cm.

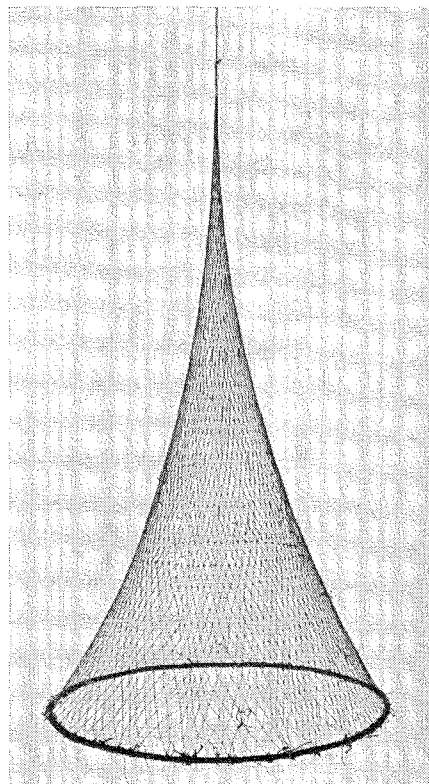


Fig. 3. Abborrhäv från Forssa, Hammar socken öster om Vättern, Närke. Nordiska Museet, inv.-n:r 205.895; tillhörande krok (stängen avsågad tätt in till kroken) n:r 205.896. Ringens yttre diameter 57 och grovlek 0,9 cm. Håvens djup 97 cm och hela vikt 1 kg. Maskstolparnas längd 2,1—2,2 cm. Ett snöre i hävstruten (avsett att fästas runt stängen) 1 m långt.

botten, där denna är lera, på 1,3—1,5 meters djup och där den är sand ännu djupare. Trattarnas ring var 0,6—0,7 m. vid och struten 0,9—1 m djup (mätt efter garnet) med en maskstolpelängd av omkring 2,5 cm. Från struten gick ett 30 cm långt snöre till den med en krok i ändan försedda 2—2,5 m långa stängen och fästes något innanför kroken. Abborren står ofta still ovan botten, när skenet från blosset träffar den eller rör sig mycket långsamt utefter botten. Och då abborren någon gång synes gå emot skenet, går den även utefter botten.

För fångst av gädda och braxen vid dagsljus användes även i Tynn trat-



tar med omkring 1 m vid, tung järnring i mynningen; detta fiske drevs solheta och lugna dagar. Även detta fiske har upphört, mest beroende på att sjön, på grund av de senare årens lågvatten, medfört dels normalt något grumligare vatten, dels stark igenväxning av grunda och för trattning vid dagsljus lämpliga vikar. — En särskild kunnig fiskare med tratt var vid Tynn hemmansägare Ludvig Andersson, Tysebo, Odensvi, född 1859, död 1935.

Fiskaren Pihl uppger vidare, att fiske med tratt, som skall ha drivits på många håll i traktens sjöar, införts av värmländingar, som inflyttat under tiden 1850—70 till Björkfors i Obbeby socken, Östergötland; de arbetade vid Björkfors nu mera nedlagda såg och blevo i stor utsträckning här bofasta. — I Björken i nyssnämnda socken tog en man från Idhult en gång 7 stora ålar med tratt med tung ring i en ävjubukt. Detta också enligt Pihl, som även hört folk säga, att de "strutade" abborre.

Från Åsunden i sydöstra Östergötland föreligga följande uppgifter från hemmansägare Anders Larsson, Platsen, Björkfors, lämnade genom ovannämnde Ragnar Pihl. Trattningen upphörde med kräftpestens utbredning 1928—29. Det första trattfisket har spårats till 1835—40. Troligen ha värmländingar den tiden infört fisket både här och i Björken. Antagligen var det närmast fryksdalingar.<sup>1</sup> — Efter 1885 synes trattning ha drivits allmänt en följd av år, enl. uppgift beroende på stegrade livsmedelspriser. Sedan avtog det allmänna trattandet så småningom efter sekelskiftet för att till sist upphöra för lyseförbudet 1932.<sup>2</sup> Under åren 1914—20 ökade trattandet ett tag. (Lika förhållanden i sjön Björken.) Trattning uppges runt hela Åsunden, men blott i dess norra del inom Tjärstads socken med dess långgrunda stränder har man trattat gädda och braxen vid dagsljus — soligt och vackert väder på lätt gräsboten. Vid Björken förekom ej trattning vid dagsljus.

Fiskaren Otto Andersson, Myrudden, meddelar följande från Horn, vilken socken omfattar Åsundens södra del med undantag av innersta viken i sydost. A. är född 1880. Fisket med tratt (abborrtratt, "att tratta abborrar") tog slut med kräftornas försvinnande genom kräftpesten 1928. Så länge fiske med bloss pågick för fångst av kräftor låg det nära till hands att samtidigt tratta abborrar. Trattning var brukligt i alla småsjöar med klart vatten. A. har talat med en f. d. fiskare, 70 år gammal (juni 1936),

<sup>1</sup> Dessa uppgifter från Åsunden förelågo vid författarens bortgång på ett löst manuskriptblad ej insatt i den övriga texten. Författaren har satt utropstecken efter uppgiften om fryksdalingarna och tillagt: "Kanske blott ovissa rykten ang. dessa värmländingar!!!"

*Red:s not.*

<sup>2</sup> Författaren har här satt utropstecken och tillfogat: "Fel uppfattning — och f. ö. ovisst om ny stadga här liksom i Kalmar läns norra del". Den följande tidsuppgiften har av författaren korrigerats till "väl sannolikt 1916—20".

*Red:s not.*

och denne påstod att hans farfar talade om hur han trattade abborrar i sin barndom. Trattning var då mycket vanligt, alltså för c:a 100 år sedan.

Från Åsunden föreligger också följande uppgift. Fiskaren Gustav Pihl, fader till förutnämnde Ragnar Pihl, var från och med 1916 bosatt å kyrkoherdebostället Ekeby i Horns socken. Han använde trattning under kräftfiske med kräftång vid bloss. Gustav Pihl var född 1870 å Eriksholm under Ryda socken, c:a 3 km från Björkfors. P. dog 1930.

För Kalmar läns norra del har till sist fiskerikonsulent Erik Eriksson, Västervik (numera Nyköping) uttalat den meningen, att fiske med tratt sannolikt förekommit inom hela området i därför lämpliga sjöar; konsulent Eriksson har i flera fall införskaffat uppgifter om ifrågavarande fiske och meddelat mig desamma.

Från sjön Såken, belägen nära Kalmar län i Yxnerums socken inom Östergötlands län, har jag till Nordiska museet kunnat skaffa två trattar, av vilka den mindre återfinnes i fig. 2. Den större, Nordiska museet n:r 201.187, har en något plattad, 1,2 cm bred järnring med en yttre diameter av omkring 73 cm. Trattens djup 144 cm och hela vikt 2,45 kg. Maskstolparnas längd i de 20 varven närmast ringen 1,65 och i de övriga 1,35 cm. De 7 varven närmast ringen äro bundna av grövre tråd än de övriga.

I samband med förvärvet av dessa trattar från Såken har lantbrukaren K. A. Andersson i Fröjerum lämnat följande uppgifter.

Fiske med tratt, vilket av min sagesman är känt såsom tidigare förekommande förutom i Såken och Risten (jfr nedan) även i sjön Yxningen (belägen med sin västra del inom Yxnerum socken och i övrigt på gränsen mellan Östergötland och Kalmar län) och i den lilla sjön St. Frödingen (Yxnerum socken), upphörde i ifrågavarande vatten omkring 1905—1910. Såken ansågs vara den bästa sjön i dessa trakter, när det gällde trattning. Fisket försiggick framför allt på frittliggande grund, på vilka inte minst Såken är rätt rik. Lämpligt vattendjup 0,5—1,5 m. Huvudsakligen togs abborre, vanligen välgående 0,2—0,3 kg, men även betydligt större, och någon gång gädda. Bästa tiden för trattning var från mitten av augusti till slutet av september, och rikligast slog fisket till klara och lugna nätter efter solvarma dagar. Fisket kallades att "tratte" (man sade t. ex.: "Ska vi gå å tratte i kväll?") och försiggick vid skenet av på ett vanligt brandjärn brinnande tjurved.

Snöret mellan trattens spets och stängen, där det var fäst omkring 0,5 m innanför kroken i stängändan, var 0,3—0,4 m långt. Med tillhjälp av stängen sänkte man ljudlöst ner tratten över den i regel nära botten stående fisken. Var botten jämn, kunde fisken ej gå under håvringen och kom så småningom att gå mot trattens spets, som fick falla ner. Man grep nu ringen med kroken och kunde sedan med ett raskt tag få upp tratt och fisk. Av-

ståndet från båten till den fisk, som skulle fångas, fick ej vara för stort — 1 à 2 m var lagom; om avståndet var större, arbetade man mera osäkert.

Knappa 0,7 km nordväst om Såken ligger sjön Risten inom Björsäter socken, och här brukade man åtminstone ännu vid 1890-talets mitt att "tratte". Enligt en uppgift skulle upphörandet av detta fiske här liksom i flera andra fall sammanhånga med uppfattningen, att fisket vore förbjudet. Så är och har sannolikt ej någonstädes varit fallet så vitt jag vet; man har tydligen tytt bestämmelser mot ljustring såsom avseende även trattning.

Sven Ekmans ovan anförda uppgifter avse såsom nämnt Vätterns norra del, och har jag av professor Ekman inhämtat, att trattning skulle hava förekommit utanför Rå i södra delen av Hammar socken i Närke, således på Vätterns östra strand, strax norr om Medevi. Försök att få vidare uppgifter misslyckades till en början; på sina håll försäkrade man till och med att ifrågavarande fiske aldrig förekommit inom området i fråga. Till sist har dock saken fastställts genom följande.

Fiskaren Helge Allvin, född 1852 och boende vid Stora Koviken i den väster om Vättern belägna delen av Hammar socken, har meddelat, att detta fiske "är mig väl bekant från mina förfäders tid i början av adertonhundratalet, men torde ha anor långt före deras tid. Dylig fiskredskap kallades här i Vättern för sänkhåv och begagnades till min ungdomstid omkring 1879." Själv har A. aldrig använt dylig sänkhåv, men han vet, att man därmed tog abborre vid bloss. Håvstruten var djup och finmaskig samt upptogs med "en liten järnkrok" i ändan av en smal stång. Allvin meddelar till sist, att en sänkhåv möjligen finnes bevarad vid Forssa eller Rå i socknens öster om Vättern belägna del. Härifrån har det också lyckats mig att er-hålla redskapet såsom framgår av följande.

Fiskaren Thore Hakers, född 1870 och boende i St. Forssa, har meddelat, att fiskaren C. P. Karlsson, ävenledes boende här (född 1823), omkring 1885 brukade en håv av nu ifrågavarande slag; befolkningen ikring trodde, när ljuiset i hans båt syntes ute på sjön, att han ljustrade, vilket dock ej var fallet såsom framgår av följande. När fadern ej längre höll till på sjön, fingo hans barn främmande hjälp, och nu fick man reda på vilket fiske, som drevs. Hakers var en gång ute med den man, som hjälpte barnen, och fångsten blev då 92 abborrar om tillsammans 25 kg. Min sagesman har tydligen fiskat med sådan håv då och då, senast omkring 1920. Han känner ej annat namn på häven än "abborrhåv" och vet ej av att detta fiske använts annat än i Forssa och Rå fiskevatten. Det drevs vid lugnt väder mot hösten på slät botten och på högst 1 m:s djup. Han meddelar vidare, att man före upptagandet av den över en fisk sänkta häven med hjälp av en krok, fäst i ändan av en omkring 3 m lång stång, förde den

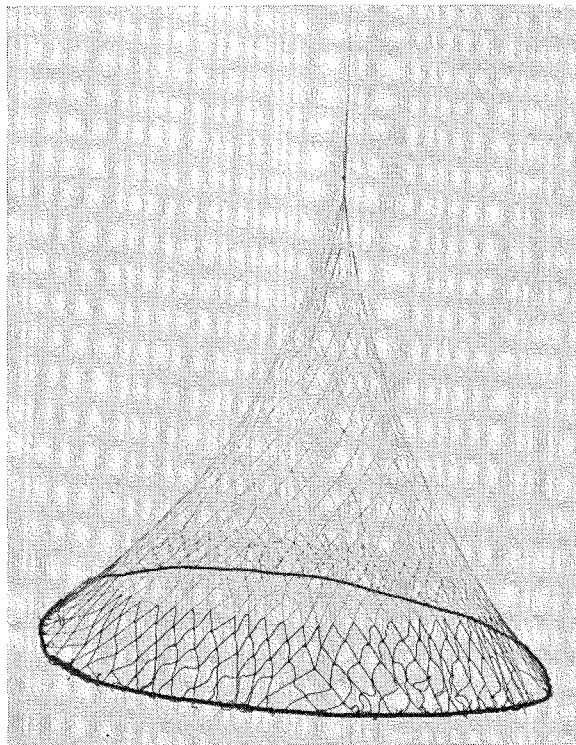


Fig. 4. Sänkhåv från St. Gullebolet, Udenäs socken, invid sjön Unden, Skaraborgs län. Nordiska museet inv.-n:r 205.894. Tyvärr hade håvgarnet skilts från håvringen, innan håven tillvaratogs för museets räkning, vadan de nuvarande fästena till ringen äro nya.

Ringens yttre diameter omkring 85 och grovlek 0,7 cm. Håvens djup 76 cm. och hela vikt 0,62 kg. Maskstolparnas längd omkring 3,7 cm. 5 varv närmast ringen äro bundna av grovt garn ("fiskgarn"), övriga 22 (23) av ett fint garn. Från strutens spets utgå två omkring 10 cm långa öglor, i vilka snöret för håvens nedsänkande skall fästas.

på botten liggande håvringen åt det den instängda fisken motsatta hållet, så att denna kom väl in i håvstruten. Förutom abborre togs någon gång en liten gädda; jfr fig. 3, som visar en genom Hakers förvärvad abborrhåv från Forssa. Ringen är gammal, men håvgarnet yngre, bundet omkring 1915 av en son till den ovan nämnde C. P. Karlsson.

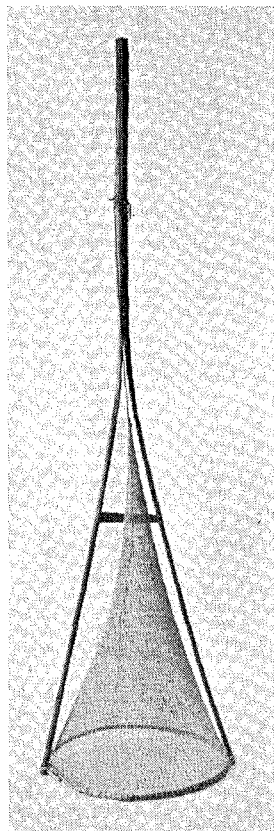
Genom fiskerikonsulenten Fabian Olofsson i Mariestad har jag lyckats förvärva en "sänkhåv" från sjön Unden i Skaraborgs län och närmare angivet från Stora Gullebolet i Udenäs socken, där håvens tillverkare och

ägare, lantbrukaren Sven Petter Eriksson, född 1858, är bosatt. Sjön Unden har klart vatten, och jag hade av professor Ekman fått uppgift om att ett redskap liknande det av honom från norra Vättern kända ej osannolikt skulle finnas här. Det visar sig nu också, att ifrågavarande sänkhäv, jfr fig. 4, kommer de ovan beskrivna typerna ganska nära. Dock finnes en väsentlig skillnad, som för övrigt genast framgår av bilden. Håvstruten är grund och bunden med betydligt större maskor än i ovan beskrivna redskap. Den instängda abborren — annan fisk togs ej med denna häv — kunde ej fångas i struten på samma sätt som i de förra fallen utan skulle fastna i själva maskorna. Det snöre, som var fäst i hävstruten och med vilket häven sänktes ner, hölls med ena handen. Häven upptogs med en i ändan av en omkring 2.5 m lång stång fäst järnkrok.

Fisket, som drevs enbart nattetid — vid skenet av på brandjörn brinnande töre — och över slät botten på ett djup av 0.5—2 m, ansågs vara säkrare än ljustring. S. P. Eriksson skriver till mig vidare: "I oktober, då lövet faller och då det är lugnt och stilla väder, då går den stora abborren in från djupet in till land på grunt vatten, så att man kan fånga den medelst denna häv". Han uppger vidare, att en Anders Petter Eriksson från Lilla Gullebolet var den förste, om använde sådant redskap i Unden på 1860- och 70-talen; han kom till Stora Gullebolet i S. P. Erikssons barndom. Den i fig. 4 avbildade häven användes av den senare och hans son ännu 1910.

I Södermanland, närmare angivet vid den inom Länna, Åker och Dunker belägna och för sitt klara vatten berömda Magsjön, är ännu en variant av nu ifrågavarande redskapstyp känd. Om detta redskap, benämnt "sätthäv", föreligga följande uppgifter. Arrendator Gustaf Larsson i Magsjötorp (Länna socken), född 1859 i Över-Selö socken, kom 1877 till stället Sandviken vid Magsjön och fick då för första gången se en sätthäv vid Magsjötorp hos sin blivande svärfader Karl Erik Ersson, född på platsen. Man hade aldrig mer än ett exemplar av redskapet åt gången. Fisket med sätthäv upphörde omkring år 1900. Larsson känner ej liknande redskap från andra håll. Jfr fig. 5, som visar en av Larsson 1928 på min begäran tillverkad sätthäv. Till en träring äro de klivna delarna av ett träskaft fästade. Från ringen utgår en bunden häv, från vars smala spets ett snöre går upp över skaftets ända (här skall en skåra finnas, denna utglömd på ifrågavarande exemplar); efter snörets sträckning lindas detta runt skaftet ungefär på dettas halva höjd.

Man medförde sätthäven vid kräftfiske med tång vid lyse och tog med densamma framför allt småfisk — mört och även abborre — till kräftbete. Helst var man två man i en öckstock, sittande på en tvärs över båten nära dess akter lagd bräda; brandjärnet var fäst i aktern. När man så pikade sig bakåt med kräfttångerna, kunde man på grunt vatten (i regel högst 0,5 m:s djup) och där botten var slät använda sig av sätthäven, som man alltid hade



*Fig. 5. Sätthäv från Magsjötorp, Länna socken, invid Magsjön, Södermanland. Nordiska museet inv.n:r 205.897. Ringens yttre diameter 42—45 och grovlek omkring 1 cm. Håvens djup 81 cm. Maskstolparnas längd 2 cm. Avståndet från bottenplanet till skaftändan 171 cm; skaftändan 3 cm i diameter. Avståndet från skaftändan till den 1 cm tjocka tvärsån mellan skaftets klurva delar utgör 110 cm.*

liggande till reds. Sedan en fisk instängts med håven mot botten, ströks snöret av skaftet, så att håvspetsen kunde sjunka ner, varefter man såg till att fisken kom in i håvens trängre del, när man förde håven med mynningen före upp genom vattnet. På en kväll fick man i regel tillräckligt med bete för följande dags kräftfiske, som bl. a. drevs med vidjeburar; i dessa användes med fördel småmört. Sådan lämpade sig däremot sämre till att beta stickor med; till dessa, som nedkördes på grunt vatten och kring vilka kräftorna togos med tång, användes hellre den fasta abborren, ehuru väl denna lockade sämre än mört. Detta förhållande betydde emellertid föga på den tiden med dess stora rikedom på kräftor.

Förutom ifrågavarande småfisk till kräftbete kunde man även någon gång fånga större abborrar samt då och då en gädda av högst håvringens tvärmått i längd.

\*

I samband med nu behandlade redskap kan påminnas dels om den *lax*- eller *spånghäv*, som Gottfrid Arvidsson beskriver i sin studie "Några ord om Motalaströms fiske" (i Motala ström från Vättern till Boren, Linköping 1923, s. 21), dels om den *kars*, som G. Hedin omnämner från Närke i Vetenskaps-Akademiens Handlingar 1754.

Ifrågavarande spånghäv, som använts vid bloss (i senare tid karbidlampa) från system av spänger ute i Motala ström för fångst av till lek från Vättern nedgången stor laxöring ("Vätterlax"), utgöres av en 3.5 m djup hävstrut, fäst till en ellipsformad hävring av järn (70×105 cm); till denna är över den kortare axeln en bygel fäst, vilken fortsätter i en 3 m lång stång. Fig. 2 i nämnda arbete visar, huru fisket försiggick; den fiskande sätter här ner håven, vars trånga och långa strut han fattar i handgreppen runt stängen, tvärs över strömriktningen. I regel tog man — enligt uppgift från nyssnämnde författare — emellertid fiskar, som stodo rakt mot strömmen, vilket ej hindrade, att man med stor, ofta förvånande skicklighet även "kastade" över åt sidan simmande fisk. Innan håven upptogs, såg man till att fisken kommit väl ut i den nersläppta struten.

Man antager, att uppfinnandet av denna stånghäv (omkring 1879) ej haft något samband med förekomsten av "trattar", och man vet, att uppfinnaren, som var född på platsen, aldrig företog några resor. Vidare att han var en tänkande man med fallenhet för förbättring och nyskapande av olika jordbruksredskap, samt att han gjorde flera försök med olika bågar till sin spånghäv, innan den rätta konstruktionen framkom. Vilket allt emellertid ej hindrar, att själva tanken att uppifrån instänga denna "vätterlax" med en djup häv kunnat ha sitt ursprung i någon vetskap om "trattar", vilka redskap tidigare kunna ha varit mera spridda, bl. a. vid Vättern, än senare.

Om karsen från Närke meddelar Hedin (s. 131) att den användes kring Kräcklinge sockens enda å på grunda kärrängar med växtlighet. Redskapet bestod av en nätcylinder (utan botten), satt runt en ställning, bestående av en undre järnring, en övre träring och mellan dessa 6—8 träkäppar. Redskapet höjd omkring 1.2 och tvärmått 0.75 m. Man stakade sig fram i en båt med en puls — helst i lugnt väder, samt såg genom rörelser av "strån" var fisken gick fram; när den stannat, sökte man att sänka karsen över fisken. Lyckades detta, upptogs fisken med en häv eller med blotta handen. Detta fiske förefaller att hava varit mer eller mindre tillfälligt.

\*

De ovan från olika sötvatten närmare beskrivna hävredskapen — således tratt (inkl. "abborrhäv"), sänkhäv och sätthäv — avse ursprungligen att vid bloss eller annat sken fånga bottenstående fisk, huvudsakligen abborre, och användes så, att de upp- och nervända sänkas eller trädas över fisken. Håven är djup, finmaskig och försedd med järnring samt sänkes med till-

hjälp av ett på en stång fäst snöre i Kalmar län, Östergötland och Närke (Vättern). Dylika håvar med tyngre järnring eller extra belastade har man här och var övergått till för fångst av framför allt gädda vid dagsljus på grunt vatten i växtlighet (sjöarna Yxern, Tynn och Jutern i Kalmar län). Grund och grovmaskig samt försedd med tung järnring är häven i Västergötland; den sänkes med tillhjälp av ett i handen hållet snöre. I detta fall skall fisken i motsats till andra fall fastna i hävens maskor. Samtliga håvar med järnring upptagas med en krok i ändan av en stång. Djup och finmaskig men försedd med en träställning är häven slutligen i Södermanland (Magsjön).

Saknaden av ett gemensamt och samtidigt säkert ålderdomligt namn tyder kanske på att dessa redskap äro av skäligen ungt datum i vårt land; å andra sidan är det väl ej uteslutet, att ett äldre namn upphört att användas samtidigt med redskapstypens åtminstone delvisa upplösning och försvinnande från mer eller mindre stora områden.

Dessa redskap hava i det hela levat synnerligen undangömda i vårt land, oftast helt okända av t. ex. fiskeritjänstemännen, varför man väl kan tänka sig, att nya fynd kunna göras på olika håll. Säkert synes emellertid vara att det i hög grad brådskar, när det gäller att närmare utforska ifrågavarande redskaps utbredning inom landet.

Tyvärr har författaren ej haft tillfälle att ens flyktigt genomgå litteratur rörande främmande länder, så mycket mer att beklaga som redskap av mer eller mindre liknande typer finnas företrädda på så många håll.

## Summary

### *Fishing with "Funnel Dip-nets" in the South-East of Sweden.*

The author has collected a good deal of information and a certain number of objects illustrating a method of fishing hitherto unknown to the literature on the subject, i. e. the so called 'funnel fishing', which was carried out by means of a long and narrow dip-net turned upside down. It was originally used at night by torchlight to catch fish standing on the bottom, chiefly perch.

The instrument consisted of a long, narrow dip-net fitted to an iron hoop and hanging down from a pole with which it was dropped down over the fish, fig. 1—3. The hoop was let down to the bottom of the lake, and the fisherman had to land the dip-net and the fish in it by means of the pole, which for this purpose was provided with a hook.

Similar dip-nets with heavier hoops or otherwise weighted down have been in use at several places for the catching of pike by daylight in shallow and weedy water.

The dip-net, fig. 4 has larger meshes, and here the fish is to get entangled in the netting itself. Fig. 5 shows a dip-net fixed to a special wooden frame.



# STRÖDDA MEDDELANDEN OCH AKTSTYCKEN

## *Röllakan från Jämtland*

Av E. von Walterstorff

I en uppsats av Rejnhold Mejborg<sup>1</sup> handlar en avdelning om hakkorset, dess höga ålder och utbredning i Asien, Afrika och Europa. Författaren framhåller, att det i Sverige använts som bomärke, som profylaktiskt tecken på byggnader och bohag, men "mange andre steder er det sikkert kun et ornament. I Nordiska Museet ses det på adskillige genstande. Blandt disse skal særlig fremhæves et udmærket smukt jemtelandsk tapet, som er vævet af rød, blå og hvid uld, i et middelalderligt mønster, hvor hagekors i stor mængde forekommer sammen med træer og flakörne. Nævnes skal desuden nogle genstande fra Dalarna" o. s. v.

Man skall i Nordiska Museets förråd av textilier från Jämtland förgäves söka den nu beskrivna tapeten. Emellertid äro upplysningarna om den: fläktä örnar, träd, många hakkors, färger rött, blått, vitt, material ullgarn, så pass klara och — vad mönstret beträffar — egenartade, att den lätt borde kunna igenkännas.

Det synes icke heller kunna vara något tvivel underkastat, att "tapeten" ifråga är identisk med det å fig. 1 reproducerade täcket (den vanliga benämningen på vävnader av detta format). Denna vävnad i röllakan har tyvärr kommit att bli omärkt eller har förlorat sin märkning<sup>2</sup> och har ej klart kunnat hänföras till någon grupp av likartade vävnader. Då textilsamlingen nyordnades efter flyttningen till den nya museibygnaden på Lejonslätten, blev vävnaden ehuru med tveksamhet magasinerad bland norska textilier, troligen på grund av att man icke vid den tiden tillräckligt kände föremålen av motsvarande art i Norge. Sedan dessa nu under årens lopp närmare studerats, dels i Nordiska Museets samlingar, dels i norsk litteratur i ämnet och vid besök på norska museer, har undertecknad och sannolikt även andra kom-

<sup>1</sup> Symbolske Figurer i Nordiska Museet, i Meddelanden utgivna av Samfundet för Nordiska Museets främjande 1887, s. 12 ff.

<sup>2</sup> Den försågs senare med ett nytt nummer 181.251.



Fig. 1. Täcke, röllakan. Jämtland. Nord. museet, inv.-n:r 181.251.

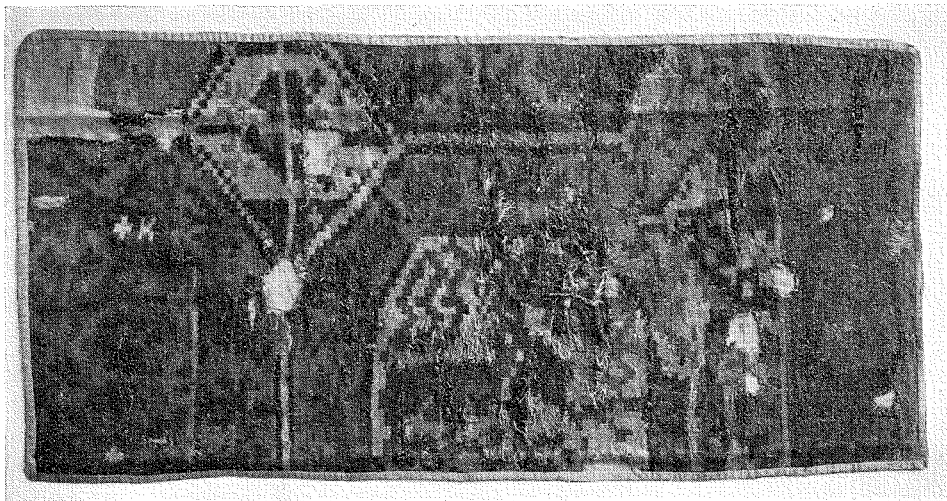


Fig. 2. Täckes fragment, röllakan. Ångermanland, Sänga s:n. Nord. museet, inv.-n:r 9.917.

mit till den slutsatsen, att täcket ej kan hänföras till den norska "rutevæven", dit det på grund av tekniken skulle räknas. Einar Lexow har<sup>3</sup> givit klart besked om vilka former rutevæven rört sig med och belyst detta med många bilder. Dessa visa "aaklær" med stora, mestadels enkla ytmönster eller bårder av stjärnor, kantställda rutor, sicksacklinjer, trekantar, valknutar, kors m. m., undantagsvis en stiliserad blomma eller människofigurer. Hela stilen i Jämtlandstäckets är en annan, liksom formatet som här är något större och mera långsmalt, och täcket har en skarv längs mitten, som väl sällan, om ens någonsin, förekommer i rutevæv, men däremot är regel beträffande svenska täcken. finns i aaklær, då varje fjärdedel är upptagen av en stor stjärna i enkla linjer. Den enda överensstämmelsen i mönster tycks vara en fyrdelning, som stundom — således dock något helt olika. Icke heller bland "billedtepper" kan man finna någon motsvarighet, men ett "putatræk i billedvæv" med mönster av samma art som nedannämnda grupper av Skånetäckens i röllakan visar likväl Grosch.<sup>4</sup> Här är dock tekniken olika, om än besläktad.

Som bekant vävs svenskt röllakan med dubbelslingning av inslagstrådarna i två angränsande färgfält, varigenom åsar bildas i varpriktning på vävnadens avigsida. På detta sätt är Jämtlandstäckets tillverkat. I Norge har använts såväl denna metod som en annan med enkelslingning, medan denna senare synes varit den brukliga på Island, att döma av ett par täcken i Nordiska Museets ägo.

<sup>3</sup> Gammel vestlandsk vævkunst, i Bergens Museums Aarbog 1914, avhandl. n:r 2.

<sup>4</sup> H. Grosch, Gammel Norsk vævkunst, h. I, n:r 1, Kria 1913.

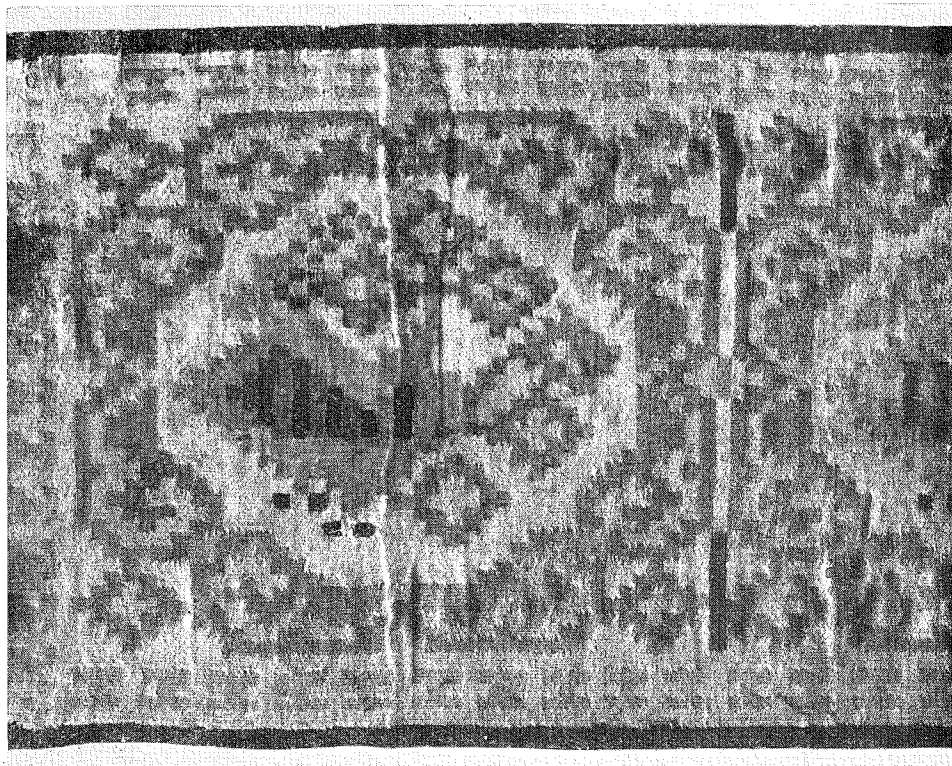


Fig. 3. Del av bänkdyna, röllakan. Värmland, Kils hd, Ulleruds s:n. Nord. museet, inv.-n:r 180.733.

Röllakan är i Sverige känt från Skåne, Blekinge och Öland, Småland, Halland och Västergötland upp till mellersta Bohuslän, samt i enstaka exemplar i Dalsland, Värmland och Ångermanland. Det är ej osannolikt, att utbredningen kan ha varit betydligt större och även omfattat delar av Norrland. Täcket från Jämtland har beröringspunkter såväl med ett fragment av täcke från Sänga i Ångermanland, fig. 2, som med en bänkdyna från Värmland, fig. 3.

Som å fig. 1 synes, har täckets ytmönster i mitten en kantställd ruta ornerad med fyra liljor i fyrpass. Där omkring ses fyra större, vid yttre sidan ofullbordade åttkanter, vardera innehållande en fläktörn med dubbelörn och lilja på bröstet, eller ett träd med fåglar mellan grenarna. Dessa bilder äro inramade av en palmettbård med "hakkors i stor mängd". Hälften av den kantställda rutan återkommer upptill och nedtill, medan mönstret åt långsidorna ter sig oavslutat. En dekorativ rankbård begränsar kortsidorna.

Färgbeskrivningen rött, blått och vitt har Mejborg förmodligen hämtat ur



Fig. 4. Täcke, röllakan. Skåne, Färs hd, Östraby s:n. Nord. museet, inv.-n:r 103787.

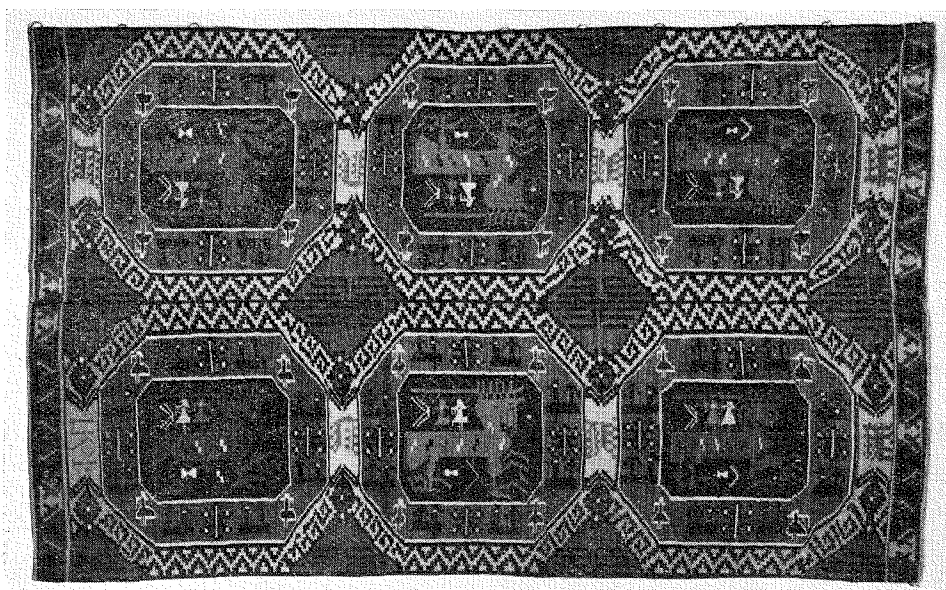


Fig. 5. Täcke, röllakan. Skåne, Oxie hd, Gessie s:n. Nord. museet, inv.-n:r 71.640.

minnet. Vävnaden kan väl göra det intrycket, men i själva verket äro färgerna rött (krapp), blått (indigo), blågrönt och gult, en färgkombination som har gammal hävd och med någon variation går igen i Skogs- och Överhogdalsbonaderna. Ovannämnda Sänga-fragment har ungefär samma färger med tillsats av något mörkbrunt.

Trots sin stora mångfald av röllakansmönster kan Skåne ej uppvisa något täcke med två fläktade örnar och två träd med fåglar som huvudmotiv. Stor överensstämmelse med Jämtlandstäcket finna vi dock i de s. k. hjortatäckena av Färs-Frosta-typ, fig. 4. Örnarna äro ersatta av hjortar, träden äro fyra i stället för två och fåglarna i dem vanligen — men ej alltid, se t. ex. ett älderdomligt täcke i Malmöhus läns Hemslöjdsförenings textilverk<sup>5</sup> — helt förvisade till omramningen. Grunduppställningen är emellertid densamma. En kantbård avslutar täcket vid kortsidorna, medan långsidornas bård ofta är smalare och förefaller att vara senare tillkommen. Hjorttäckena från sydvästra Skåne, vilka höra till samma krets, ha vissa olikheter med vävnaden i fråga, bl. a. inga träd, men å andra sidan likheter i detaljer, varibland den viktigaste är kortsidornas kantbård. I en del av dem återfinnes nämligen palmettrankan ehuru ytterligt förvanskad, se fig 5, och i åtminstone ett gammalt fragment, funnet i Finja i V. Göinge, fig. 6, har den nästan alldeles samma

<sup>5</sup> Gammal Allmogeslöjd från Malmöhus län, Malmö 1916, fig. 57.



Fig. 6. Täckes fragment, röllakan. Skåne, V. Göinge hd, Finja s:n. Kulturhist. museet, Lund, inv.-n:r 30.587.

utformning som på Jämtlandstäckets, och man kan tillägga som på ovannämnda fragment från Sänga i Ångermanland, vilket dock tyvärr ej framgår av bilden. Det intressanta Finja-fragmentet, strålände av mjuka färger, har i ett fält den s. k. bäckhästen. Huruvida nästa åttkantiga fält, som vanligt i den sydvästliga gruppen, återger samma djurform, är på grund av vävnadens hårda medfart svårt att avgöra men ej troligt. Möjligen har detta tidiga exemplar av typen även här något av intresse att bjuda, liksom i andra detaljer, främst rankbården och långsidans smala bård. Dennes bandvirade stav med rosetter har, såvitt undertecknad känner, icke iakttagits på något liknande täcke. Kulturhistoriska museet i Lund äger vävnaden och har välvilligt tillåtit publiceringen därav.

Fragmentet från Sänga är besläktat med hjorttäckena från Färs sätillvida som det har ett fyrfotad djur och ett träd, men det sluter sig också så nära till täcket från Jämtland att det har både träd och rankbård. Materialet är dessutom kraftigt och texturen grov på ett sätt, som ej kännetecknar bevarade Skåne-täckena. Att ingen mittskarv synes ha funnits på det täcke, till vilket fragmentet eventuellt hört, är i sin ordning, då just Ångermanland är undantaget från ovannämnda regel, att svenska täcken äro vävda i två väder.

Anläggningen av Jämtlandstäcket är ingen annan än den som utmärker flera av våra rikast ornerade textilier av olika slag, varför åtskilliga paralleller även i andra tekniker kunde framdragas. Såsom kommet från samma landsända bör i synnerhet nämnas det stora kors- och tvistsömsbroderiet från Marieby i Jämtland<sup>6</sup> med trädformer och liljekors, vidare i viss mån broderiet från Ramsele i Ångermanland med fåglar och träd,<sup>7</sup> och en dubbelvävnad från Bohuslän med örnar.<sup>8</sup> Branting-Lindblom ha behandlat mönstertypen och avbildat Jämtlandstäcket m. fl. av de här nämnda.<sup>9</sup>

Då man på grund av brev till Artur Hazelius vet, att Mejborg stod i livlig förbindelse med Nordiska Museet och ägnade dess samlingar grundliga studier, är det ej troligt, att han misstagit sig i fråga om epitetet jämtländsk. Man bör därför och på grund av det anförda tills vidare kunna inordna vävnaden under textilier från detta landskap. Skada blott att Mejborg ej nämnde någon socken som ursprungsort, men möjligen har denna ej varit känd, vilket ofta hände med t. ex. föremål, som tillhört de Mandelgrenska samlingarna och därifrån övergått till Nordiska Museet. Antagligt är, att vävnaden kommit till museet på den vägen, och Elisabeth Strömberg har i museets liggare välvilligt sökt upp det nummer den sannolikt haft, nämligen 9.916, där man läser: "Snärväfnad fr. Jämtland. Ink. af artisten N. M. Mandelgren. Ank. under år 1875".

Sånga-fragmentet, fig. 2, som således också är en röllakansvävnad, kallas även det "snärväfnad"; det har kommit från Mandelgrens saml. och har nr 9.917. Snårt eller snärväfnad kallades på 1800-talet flera vävarter, överhuvudtaget de vid vilka mönstertråden plockades in för hand.

<sup>6</sup> Reproducerat i förf:s Textilt Bildverk, Nord. museet 1925, bild. 174.

<sup>7</sup> Ibidem, bild. 173.

<sup>8</sup> Ibidem, bild 4.

<sup>9</sup> Agnes Branting och Andreas Lindblom, Medeltida vävnader och broderier I, Sthlm 1928, pl. 36 E och s. 69. Jämförliga mönster hos Andreas Lindblom, Från Byzans' lejon till Skånes varulv, Nord. museets och Skånsens årsbok 1932, s. 7 ff.



# Några notiser om Ernst Moritz Arndts svenska reseskildring

Av Uno Willers

Bland de viktiga källor till vår kulturhistoria, som utgöras av utländska resenärers skildringar från Sverige, intager Ernst Moritz Arndts arbete "Reise durch Schweden im Jahr 1804" ett förnämligt rum. Ehuru verket berörts i en hel del senare framställningar,<sup>1</sup> torde det dock ännu — i likhet med flera andra delar av Arndts Sverige berörande författarskap — vänta på en mera utförlig granskning. Här skall icke göras ett försök till en dylik, utan avsikten med dessa rader är endast att lämna ett par smärre upplysningar rörande reseskildringen.

Arbetets samtliga delar äro försedda med tryckåret 1806. Detta torde emellertid icke vara helt riktigt. I slutet av 1805 sökte Arndt en befattning som e. o. professor vid universitetet i Greifswald och förordades till denna av generalguvernören för Pommern H. H. von Essen i en skrivelse till Kungl. Maj:t av den 8 november 1805. I denna anföras bland meriter även författarskapet till den svenska reseskildringen och detta på ett sätt, som förutsätter att den åtminstone delvis förelegat färdig i tryck redan då.<sup>2</sup> Av ett av Gustaf Lagerbielke i hans egenskap av t. f. hovkansler på uppdrag avgivet yttrande den 17 mars 1806 framgår också tydligt att första delen utkommit redan betydligt tidigare, men att någon mera del av verket ännu icke förelåg.<sup>3</sup> I Lagerbielkes yttrande (koncept) finnas ett par ord strukna. Då han skriver, att "den [reseskildringen] förmånligt utmärker sig både i anseende till framställningssättet och sanningen af uppgifterna, en förtjenst, den man i resande utlänningars beskrifningar om Sverige så ofta saknar", så har han ursprungligen gjort följande reservation: "med förbigående af alla politiska och obehöriga anmärkningar". Att denna någonsin kunnat göras, är emellertid rätt egenomligt, då arbetet på ett iögonenfallande sätt är fritt från alla meddelanden om den politiska stämningen i Sverige. Troligt är, som Nils Ahnlund påpekat,<sup>4</sup>

<sup>1</sup> Dalgren, E. M., Arndt och Sverige, Västervik 1920, s. 80 ff. Wolfram, E. M., Arndt und Schweden, Weimar 1933, s. 51 ff.

<sup>2</sup> Pommeranica, n:o 178. Riksarkivet.

<sup>3</sup> Hovkanslersämbetets arkiv. Expeditioner 1801—10. Riksarkivet.

<sup>4</sup> Art. E. M. Arndt, i Svensk biografiskt lexikon, 2, Sthlm 1920, s. 222.

att intrycken av denna med avsikt uteslutits. Riktigheten av denna hypotes bestyrkes genom en jämförelse mellan den svenska reseboken och Arndts först 1926 i bokform publicerade brev från Sverige till hans vän i Stralsund Christian Ehrenfried Weigel. Här omtalas nämligen på upprepade ställen den politiska utvecklingen, vilken Arndt tydligen med intresse följt.<sup>5</sup>

Historiskt har reseskildringen sålunda icke så stort värde, men i kulturhistoriskt avseende synes den vara av största intresse tack vare både författarens iakttagelseförmåga och goda källor. Bland hans sagesmän skall här framhållas en, nämligen Nils Henrik Sjöborg, vars arbeten han tycks ha beagnat sig av för skildringen av södra Sverige och som han personligen träffat samman med i Lund. Han tycks även under hand ha vänt sig till Sjöborg för vissa upplysningar.

Beroendet av Sjöborg påpekades f. ö. i en recension av reseskildringens fjärde del i *Neueste critische Nachrichten* 1897 (h. 14). Att klarlägga i vilken mån Arndt emellertid legat i korrespondens med Sjöborg är omöjligt, då Arndt hade för vana att bränna alla erhållna brev, och vad som vid hans död 1860 fanns kvar förstördes av hans son Leubold.<sup>6</sup> Sjöborgs brevsamling finnes icke bevarad. I Preussisches Staatsbibliotheks handskriftsavdelning finnes i ett samlingsband av suecana<sup>7</sup> ett längre brev från honom till — som Ingvar Andersson nyligen påvisat<sup>8</sup> — Arndts vän och kollega under Greifswaldstiden den framstående historikern C. F. Rühs. En jämförelse mellan å ena sidan uppgifter om Skånes topografi och historia i detta brev — såväl i de delar, som av Andersson citerats, som i andra — och å andra sidan uppgifter i framställningen av Arndts resa genom Skåne (del 4) visar på flera punkter en så stor överensstämmelse, att jag vid en första besiktning av brevet ville förutsätta, att Arndt tagit del av detta.<sup>9</sup> Särskilt gäller detta i fråga om den utförliga kritik, som båda lämna av Tunelds inledning till *Geographien* öfver Sverige. Att nu emellertid uttala sig härom är omöjligt, men med rätt stor säkerhet torde man kunna förutsätta, att Arndt erhållit en icke ringa del av sin kunskap om Sverige genom den i svenska frågor alltid välorienterade Rühs.

I arkivet vid Preussische Akademie der Wissenschaften finnes en större samling av Arndts efterlämnade papper, sedan flera år deponerad där av *Deutscher Literaturarchiv-Verein* men ännu icke ordnad. Vid en genomgång

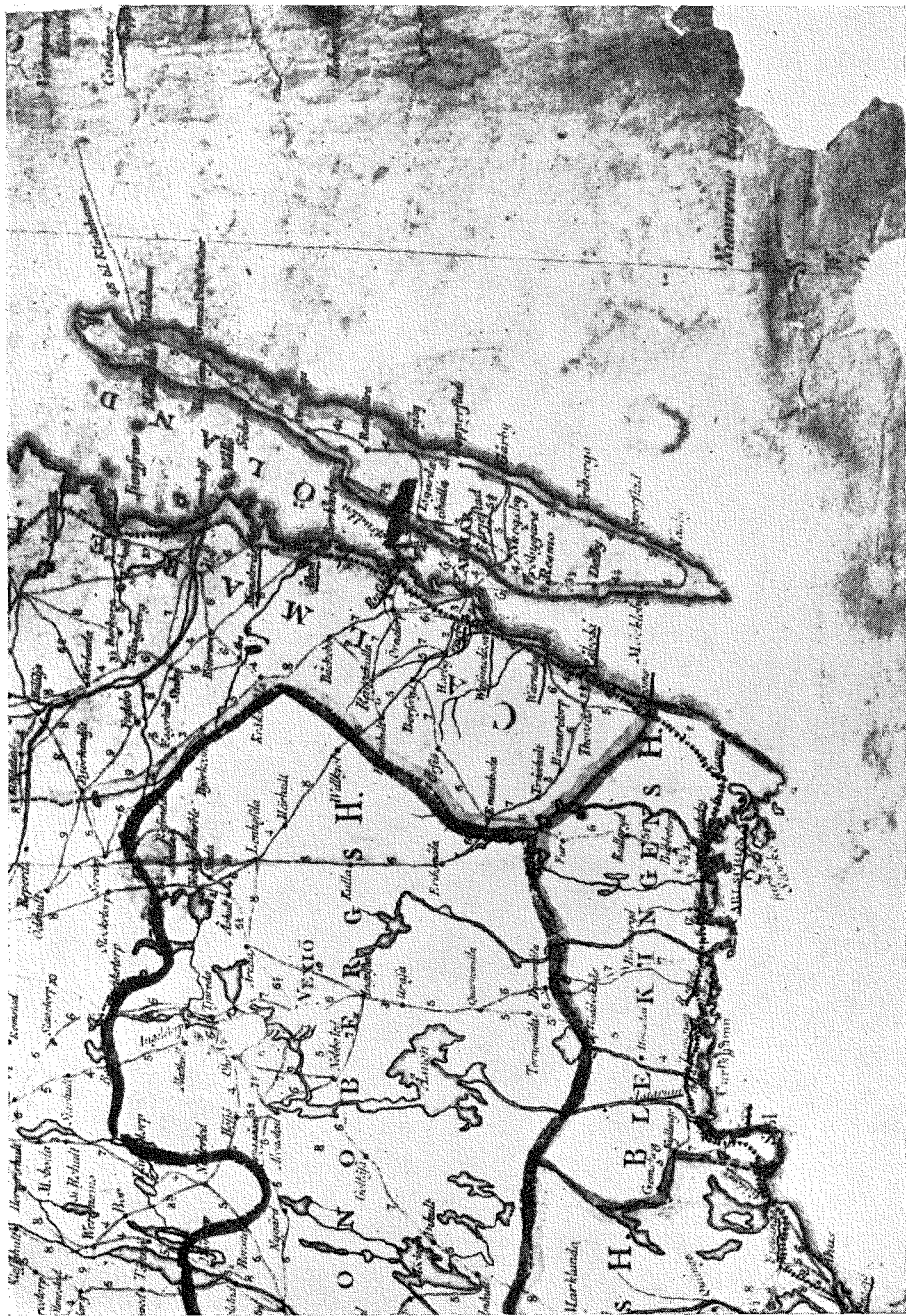
<sup>5</sup> E. M. Arndts *Briefe aus Schweden, an einen Stralsunder Freund*, utg. av E. Gülzow, Stralsund 1926.

<sup>6</sup> Den rikaste arndtsamlingen, i Stadtarchiv, Bonn, har blott ett par brev till honom, bevarade tydligen för sitt autografvärde. Brev till Arndt från svenskar ha förgäves efterlysts i tyska och svenska arkiv.

<sup>7</sup> Ms Germ. fol. 236.

<sup>8</sup> En samlingshandskrift rörande Sveriges historia och topografi i Preussisches Staatsbibliothek Berlin, Lund 1937.

<sup>9</sup> Brevet daterat september 1806; nämnda del utkom i slutet av detta år.



Parti av Arndts reseskarta 1804.

av denna stötte jag bl. a. på ett häfte med anteckningar av Arndt av tydligen rätt sent datum. En närmare undersökning visade, att omslaget utgjordes av ett ganska illa faret exemplar av Linnerhielms svenska vägkarta av 1792. Denna har uppenbarligen varit Arndts reskarta vid hans färd genom Sverige 1804. Han har med bläckunderstrykningar utmärkt de orter, som han besökt under denna, och på så sätt kan man på kartan följa hans resa från plats till plats. Något kulturhistoriskt intresse kan ju detta dokument knappast sägas ha, men däremot har jag ansett det värt att — som en kuriös illustration till ett för vår kulturhistoria säkerligen högst värdefullt arbete — till en del återgivas i samband med dessa notiser.

# FÖRENINGSMEDDELANDEN

## Föreningens för svensk kulturhistoria styrelseberättelse för år 1936.

Föreningens styrelse har under 1936 — föreningens nittonde arbetsår — sökt på följande sätt tillgodose de i stadgarna föreskrivna uppgifterna.

Föreningen höll sitt första sammanträde för året den 13 januari i Liljewalchs konsthall, då överintendent Gunnar Mascoll Silfverstolpe höll föredrag om "Den svenska herrgården". Referat återfinnes i Rtg 1936 s. 48. Föredraget hade anordnats i samarbete med Nordiska museet och i anslutning till museets utställning "Hem och arbete", som efter föredraget besågs av medlemmarna.

Årets andra sammanträde hölls i Sportpalatset den 20 april, varvid stadgenliga ärenden behandlades. De styrelseledamöter, som voro i tur att avgå, omvaldes liksom föregående års revisorer. Professor Sigurd Erixon höll där efter ett föredrag om "En resa i Spanien 1936". Referat återfinnes i Rtg 1936 s. 363 f.

Sista sammanträdet för året hölls å Hotell Gillet den 4 december, då en diskussion anordnats om "Effektivare lag till skydd för yngre kulturminnesmärken" med inledningsanföranden av intendent Albert Sanklef, antikvarie Erik Lundberg och professor Sigurd Erixon. Referat återfinnes i Rtg 1937 s. 61 ff.

Styrelsen har sammanträtt den 10 mars och 2 december. Arbetsutskottet har under året utgjorts av ordföranden, vice ordföranden, skattmästaren, sekreteraren samt antikvarie K. A. Gustawsson och professor Sigurd Erixon. Redaktionsutskottet har utgjorts av professor Sigurd Erixon (ordförande), professor Henrik Cornell, amanuens Sam Owen Jansson och intendent Tord O:son Nordberg. Rigs redaktör har varit docent Salomon Kraft. Till vice sekreterare har styrelsen vid sammanträdet den 2 december utsett löjtnanten, filosofie kandidaten Nils Strömbom.

Rtg har under året utgivits i fyra kvartalsvis utkommande häften med sammanlagt 364 sidor. Av dessa ha s. 49—352 även utgivits i en nummerad upplaga som festskrift tillägnad föreningens vice ordförande, professor Martin Olsson.

För värdefullt ekonomiskt stöd uttalar styrelsen sin tacksamhet till skattmästaren direktör Sten Westerberg och till föreningens garant professor

Oëcar Almgren, häradshövding K. Dahlberg, bankdirektör Axel Ferb, direktör L. E. Larsson, generaldirektör Gösta Malm, disponent Carl Sahlin, löjtnant Nils Strömbom, direktör N. Wendel, Kooperativa förbundet och Landsorganisationen.

Under året har föreningen åtnjutit ett statsanslag av 1200 kronor för utgivandet av Rig.

Föreningens ekonomiska ställning framgår av följande.

### INGÅENDE BALANS KONTO:

*Tillgångar den 1 januari 1936.*

Kassabehållning .....	172: 26
Diverse personer .....	680: —
Rig 64.000 ex. ....	1.736: —
	<hr/>
	Kronor 2.588: 26

*Skulder den 1 januari 1936.*

Ledamöter, stödjande och ständiga .....	1.736: —
Enl. dagboken .....	181: 57
Diverse personer .....	200: —
Balanserat överskott .....	470: 69
	<hr/>
	Kronor 2.588: 26

### VINST OCH FÖRLUST KONTO:

*Inkomster.*

Medlemsavgifter, årliga .....	4.030: —
„ årliga fam. ....	36: —
„ garant. o. korp. ....	875: —
Festskrift (subskription) .....	4.941: —
Fordran från 1935 .....	3.295: —
Försäljning av publikationer .....	680: —
Annonser .....	615: 50
Räntor .....	700: —
Statsbidrag .....	13: 07
Gåva .....	1.200: —
	500: —
	<hr/>
	Kronor 11.944: 57

*Utgifter.*

Trycknings- och klichékostnader .....	8.618: 93
Författararvoden .....	353: —
Redaktionsarvode och redaktionsexpenser .....	1.000: —
Sekreterarens arvode .....	150: —
Omkostnader .....	993: 32
Porton .....	661: 16
Diverse personer .....	100: —
Balanserat överskott .....	68: 16
	<hr/>
	Kronor 11.944: 57

## UTGÅENDE BALANS KONTO:

*Tillgångar den 31 december 1936.*

Kassabehållning .....	240: 42
Rig 64.400 ex. ....	1.736: —
	<hr/>
	Kronor 1.976: 42

## INGÅENDE BALANS KONTO:

*Skulder den 31 december 1936.*

Ledamöter, stödjande och ständiga .....	1.736: —
Enligt dagboken .....	172: 26
Balanserat överskott .....	68: 16
	<hr/>
	Kronor 1.976: 42

Stockholm den 5 april 1937.

*MARTIN OLSSON.**Siafrid Svensson.**Sten Westerberg.*

### Föreningens vårsammanträden 1937.

Föreningen för svensk kulturhistoria höll sitt första sammanträde för året måndagen den 15 mars å Hotell Gillet. Föreningens sekreterare, intendent Sigfrid Svensson, höll därvid föredrag om *En hälsingekista med drakslingar — bilder kring ett märkligt nyförvärv*. Föredragets utgångspunkt var en ornerad och av föredragshållaren till 1100-talet daterad kista från Bjuråker, som Nordiska museet förvärvade förra året. I sina huvudpunkter föreligger föredraget nu tryckt i *Fataburen* 1937 under rubriken "Vikingatidstraditioner i nordiska bondemöbler". Vid den efterföljande supén visade intendenterna Gösta Berg och Sigurd Wallin skioptikonbilder från Nordiska museets fältundersökningar 1936.

På inbjudan av Föreningen för svensk kulturhistoria i samarbete med Svenska Fornminnesföreningen och Samfundet Sverige—Island höll Islands riksantikvarie Matthias Þórðarson den 22 april å Stockholms Högskola en föreläsning om *Islands medeltidskonst*.

Föreningen höll sitt andra ordinarie sammanträde den 11 maj å Skansens Högloft, varvid styrelsen beviljades ansvarsfrihet för föregående verksamhetsår. Till ordförande efter generaldirektör G. Malm, som på grund av bristande tid undanbett sig återval, valdes borgmästare Th. Bergquist, Västerås. De styrelseledamöter, som stodo i tur att avgå, återvaldes, nämligen professor N. Ahnlund, intendent G. Berg, professorerna H. Cornell och S. Erixon, antikvarie E. Lundberg, professor M. Olsson, intendent S. Wallin och direktör S. Westerberg. Till styrelseledamot efter framlidne museilektor E. Klein valdes föreningens vice sekreterare, löjtnant Nils Strömbom. Till revisorer återvaldes kanslichef A. Edström och fil. doktor K. E. Sahlström, till revisorssuppleanter lektor H. Jungner och kassör A. Stålhane. Härefter höll professor Otto Andersson, Åbo, ett föredrag om *Finskt och svenskt i Finlands folkmusik*. Ett referat härav kommer att senare inflyta i *Rig*. Efter supén höll amanuensen filosofie licentiat Göran Axel-Nilsson ett med bilder illustrerat kåseri om *Mamsell Sjöbergs jungfruburar — Stockholmsbilder från 1800-talets mitt*.