

Anna och Ivar Arwidsson

Två smärtsamma och svårsättliga förluster har den svenska folklivsforskningen lidit under år 1936 genom fru Anna Arwidssons och, icke många månader senare, hennes makes, docenten Ivar Arwidssons, död. Ingen av de båda makarna nådde någon särdeles hög ålder. Ivar



Arwidsson var född 1873, hans maka var ett år yngre. Båda verkade de dessutom genom intensiteten av sina intressen, genom sin rörlighet — båda gjorde in i det sista forsknings- och insamlingsresor i hela landet — och genom sitt anspråkslösa, flärdfria uppträdande, snarast yngre än de voro. Deras död kom därför så mycket mera överraskande. Båda lade de ned sitt arbete och gingo hastigt och stilla bort, när deras stund kom. Det var två ovanliga människor i vår oroliga och av högröstade anspråk fyllda tid.

Fru *Anna Arwidsson*, f. *Jacobson*, var född i Uppsala, där hon 1903 ingick äktenskap med Ivar Arwidsson. Om förutsättningarna för det omfattande insamlingsarbete, som hon uträttat på folklivsforskningens olika områden, är för den som skriver detta ingenting annat känt än vad många, tyvärr dock mestadels hastiga, sammanträffanden i arbetet givit vid handen. Det var ett starkt och levande intresse för såväl helheten som detaljerna i det gamla, svenska bondelivet, som först frapperade en hos fru Arwidsson. Med en lugnt brinnande iver, säkert med varmt hjärta men också alltid med kallt huvud trängde hon på ett oemotståndligt sätt in i de gamlas minnesvärld, fick dem att öppna kistor och gömmen, både i huset och i själen och att ur oordnade högar av gestaltlöst skräp bygga upp en förgången miljö.

Allt vad jag sett av Anna Arwidssons uppteckningar, det mesta rörande folktro och sedvänjor, bär den trygga och för dem som arbeta med uppteckningsmaterial välbekanta, oändligt välgörande prägel av intelligent veder-



häftighet. Säkerligen hade hon redan i barndomen nått kontakt med levande folktraditioner. Ju mer hon, antingen ledsagande maken på hans resor eller som forskningsresande på egen hand, kom in i de folkliga tänkesätten, dess flera områden kom hon att bearbeta. Från början rör sig hennes både traditions- och föremålsinsamling i rätt hög grad om julfirandet, men utvidgas till att omfatta dräktskick och arbetsliv, bl. a. husliga sysslor, och även så pass "manliga" ämnen som jakt, fiske och byggnadsväsen. Ehuru hennes bidrag till Nordiska museets samlingar och arkiv i huvudsak tillkommit först sedan 1929, äro de kvantitativt och framför allt kvalitativt av synnerligen stor betydelse.

Docent *Ivar Arwidsson* var till sin utbildning och huvudsakliga verksamhet zoolog; från sitt första framträdande inriktad företrädesvis på havsfaunan, deltog han redan i Nathorsts expedition till Ostgrönland och Jan Mayen 1899. Under åtskilliga år ägnade han sig åt fiskeriväsendet, särskilt inom Gävleborgs län, samt under de sista 20 åren åt Uppsala universitets zoologiska institution. Hans författarverksamhet på det zoologiska området var omfattande och grundlig.

Ivar Arwidssons etnografiska intresse låg betydligt djupare och bredare grundat, än man genom det mesta av vad han skrivit på detta område skulle kunna förmoda. Det tjugotal i regel rätt korta uppsatser han publicerat rörande svenska fiskredskap bestå till övervägande del av rent tekniska beskrivningar av föremålen och deras användning. Icke ens någon större, systematisk sammanställning av någon redskapsgrupp förekommer i allmänhet. Egentligen är det blott i den sista, 1936 (i Stranda härads hembygdsförenings årsskrift) publicerade uppsatsen Redskap för sammanhållande av isnotars armar under upptagandet, som ett dylikt sammanförande av ett förut okänt, under mer än tjugo år samlat material förekommer. När han publicerade sina resultat angående stängfisken med fasta armar och mjärdar, skedde det i tre olika uppsatser i skilda tidskrifter: *Meddelanden från Lantbruksstyrelsen* nr 253 (1924), *Göteborgs Kungl. Vitterhetssamhälles Handlingar* 4:e följen, B. 31 nr 1 (1926) och *Fataburen* h. 3 (1930), bland vilka endast den mellersta är något bredare lagd. Till komparativa studier, sträckande sig över hemlandets gränser, skred han veterligen endast en gång, och det sent, i avhandlingen *Ett skånskt kastnät* (Rig 1930).

Allt övrigt handlar om detaljer, t. o. m. hans till omfånget största, 68 sidor långa skrift *Strömmingsfiske* (Uppsala 1913).

Må det vara tillåtet att påpeka, att *Arwidsson* var en stilist av rang, en bärare av den förnäma, klara, korta och i all sin entydighet dock på ett särskilt sätt målände beskrivningskonst, som tillhört svensk naturvetenskap alltsedan Linnés dagar. Att säga mycket i få ord, att skriva under ett ansvar, som ensamt motiverade en eljest till synes omotiverad omsorg om uttrycket,

var lika betecknande för mannen själv som det präglade hans opus. Det finns inte ett överflödigt eller oöverlagt ord i Arwidssons produktion. Det gav en känslor av djup mindervärdighet, när man åtskilliga år efter publicerandet av en uppsats ställdes till ansvar för en term, som man använt på ett måhända berättigat men kanske också oriktigt sätt. Det gick knappast att för Arwidsson bekänna, att man inte alls kom ihåg, varför man skrivit just det ordet. Man tyckte, att han knappast skulle kunna förstå ett sådant lättsinne!

Att denna djupa sakkunskap på fiskeriets område också kom att äga en så stor etnografisk räckvidd, berodde på ett djupt personligt intresse hos Arwidsson för det, som är ett av etnografiens grundproblem: uppsökandet av äldre kulturformer i nutiden. Det är detta intresse som ofta bryskt avfärdas som romantik (och som för resten i en bemärkelse *är* romantik) men som likväl, särskilt i vårt land, låtit sig förenas med det starkaste och tåligaste sanningskrav.

Vi se detta drag, ännu en smula naivt och ohämmat, i en tidig uppsats Om ljustring och klubbning av fisk (Sv. Fiskeritidskrift 1911). Den börjar på detta sätt:

Vi ge oss således ut på floden, ljustringen och jag, när skymningen på allvar inträdd. En liten lätt snipa med lysjärnet i fören och en väldig hög af lysved inlagd i båtens midt ligger klar vid stranden. Kvällen är lugn, dimman skingrad och månen ännu ej framme, allt nödvändiga betingelser för att detta fiske skall lyckas. — — —

Detta är inte någon naturbeskrivning för dess egen skull — den kan helt och hållet motiveras sakligt — men att den rätta känslan finns där, är tydligt. Längre fram vågar den sig dock aldrig, troligen aldrig mera ens så långt! Men valet av ämnet är ytterst betecknande. I den citerade uppsatsen ägnar den praktiske fiskeritjänstemannen sin uppmärksamhet åt ett bortdöende fiskesätt utan större ekonomisk, men med så mycket större etnografisk betydelse. Så är det också med pulsekorgen, ett ålderdomligt fiskeredskap som han hittar i östra Skåne och publicerar 1914 (Svensk Fiskeritidskrift h. I), och med de två gamla former av noter, spillernot och enkel- eller ecker-not, som han beskriver 1916 (samma tidskrift, h. I och VI). Samma intresse återfinnes i andra småstudier, såsom den över ett egendomligt laxljuster (Laxjärn, Fataburen 1913), Om klumning av ål (mete på mask utan krok), om Bonot (Svensk Fiskeritidskrift 1927) och ej minst i den ovannämnda uppsatsen om kastnätet.¹

Om sistnämnda uppsats plötsligt avslöjade Arwidsson som en kännare av den stora etnografiska litteraturen på hans område och från den skånska Lödde å leder ut till alla hav och världsdelar, känner jag mig dock personligen mera imponerad av hans sista uppsats, den om ett hjälpredskap vid

¹ Ett följande nummer av Rig kommer att innehålla ännu en studie av samma art, om fiske med "tratt", som förelåg färdig vid författarens bortgång.

isnotens dragande. Den bebådades, säkerligen ej oförberett, i en skrift år 1916. Under slutet av 1920-talet kom Arwidsson åtskilliga gånger in på ämnet i samtal, och jag kunde också lämna honom några detaljupplysningar, som jag fått tag i vid mitt insamlingsarbete. En verklig överraskning blev det likväl, när uppsatsen i höst kom mig tillhanda. Det visade sig, att behovet att hålla samman notens armar och trycka dem mot bottnen, medan redskapet dras upp ur upptagningsvaken (för att inte den fångade fisken skall rymma i sista stund) givit upphov till en hel serie metoder och redskap, från den enkla att draga armarna i kors i vaken till den stora "notbocken", mellan vars horn uppdragningen sker, och "nerkallaren" och "nyckträet", som man griper och sammanhåller armarna med. Det är en rikt utarbetad, tekniskt och historiskt intressant och med givande utblickar åt grannländerna försedd uppsats, som äger den rätta etnografiska kvaliteten: att i någon av levnadssättets detaljer — i detta fall teknikens — genom ett fullständigt material belysa valfriheten inom dess naturliga gränser, sådan den uppenbarar sig i folkkulturerna.

Ivar Arwidssons verksamhet som fiskerihistorisk författare ingår helt i hans deskriptiva författarskap. Flerstädes, redan i de äldre uppsatserna, visar han en utomordentlig beläsenhet i den ganska rika äldre svenska fiskelitteraturen, som han i högre grad än någon annan vetat utnyttja och tyda.

Men Nordiska museets samlingar (i någon mån även Örebro läns museum, som fått övertaga materialet från en 1901 av Arwidsson anordnad fiskeriutställning) vittna på ett ännu mångsidigare sätt om den bortgångne medarbetarens etnografiska blick och förmåga. Redan år 1900 innehåller museets liggare över nyförvärv ett antal skidor från Norge och Härjedalen. 1902 kommer en ny samling, omfattande utom skidor även stavar, trygor och t. o. m. kessjor, ett slags huvudsakligen som leksak använda glidmedar, som emellertid visat sig vara en gammal, vida utbredd form av största intresse. Den undgick inte Arwidsson. Hans intresse för skidor och deras användning förblev konstant. Ännu 1933 sände han ett par ovanliga skidor från Småland. Men han har på sina många tjänste- och forskningsresor blicken öppen även för annat — åkdon, verktyg, föremål belysande folktron förekomma sporadiskt bland hans inköp.

Huvudparten av dessa röra sig dock naturligtvis inom fiskets och säljakens område. De till mellan 400 och 500 nummer uppgående fiskeredskap, han insamlat åt Nordiska museet från år 1907 (det år då museets fiskeavdelning fick sitt i stort sett ännu bibehållna skick), höra till det värdefullaste material, som insamlats till belysande av svensk arbetshistoria. Det vore verkligen önskvärt, att lokalförhållandena snart tilläte ett omordnande även av museets fiskerihistoriska skådesamling, i vilken Arwidssons förvärv då skulle komma att utgöra stommen.

Ernst Klein.

Jordfördelning och nybyggesväsende i Skånelanden under dansk tid

Av Erik Schalling

Den nyare danska historieskrivningen har velat åt de danska landen vindicera en andel i det samfundsskick, som givit Norden dess prägel av den frie bondens land framför andra. En av den danska forskningens store, Kr. Erslev, har ansett sig kunna "tryggt antaga", att under Valdemarstiden minst *två tredjedelar* av all jorden tillhört bönderna själva. Med bonde avses här "den jævne mand", som själv för plogen, och ej den rike och mäktige adelsbonden, herren över brytar och landbor. En kärvare åskådning såg Danmark såsom en "demokratisk Højslette med overordentlige Afstande mellem de begunstigede Højdepartier og de lavt og avsides liggende dele" (J. Steenstrup). Den rådande meningen, att storbruk saknades, och att i huvudsak fria män brukade jorden i enfamiljslotter, är väl riktig, åtminstone för 1100- och 1200-talen. Uppfattningen, att dessa bönder själva ägde sin jord, har otvivelaktigt en av sina utgångspunkter i det bekanta stadgandet i 1170-talets skånska och själländska kyrkorätter, som tillägger bönderna valrätt till präst. Man har ansett valrätten utgöra ett bevis för att bönderna anslagit jord till sockenkyrkorna och deras präster. Eftersom minoriteter av självägande ej kunna tänkas ha fullgjort dessa prestationer, har man ansett sig kunna utgå från att de jordegna bönderna utgjort majoriteten i 1000- och 1100-talens agrara samhällen. Kyrkorätternas tillkomsthistoria berövar dem emellertid varje bevisvärde i angivna hänseende. De utgöra traktater av väsentligen offentligrättslig karaktär mellan de skånska och själländska landstingen å ena samt ärkebiskopen i Lund och Roskildebiskopen å andra sidan, där menigheterna, mot åtagande att utgöra biskopstionde, tillförsäkrats rättigheter, som de av allt att döma ej förut ägt.¹ Den samtida jordfördelningen på Själland visar,

¹ Se närmare förf., Kyrkogodset i Skåne, Halland och Blekinge under dansk tid, i Statens offentliga utredningar 1936: 28, eckl.-dep., Sthlm 1936, s. 99 ff. Jfr K. Erslev, Valdemarernes storhedstid, Kbhvn 1898, s. 111 f. och J. Steenstrup, Den danske Bonde og Friheden, Kbhvn 1888, s. 17.

att i varje fall den själländska kyrkorätten ej gärna *kan* ha det bevisvärde, man velat tillägga den.²

Otvivelaktigt tala urkunderna för att Erslevs självägande bonde haft en mycket blygsam roll i det medeltida danska samhället, både socialt och numerärt. Detta gäller såväl riket i dess helhet som landen öster om Öresund. I lagstiftningen är det stormän ("meliores"), som framträda vid sidan av eller bakom konungen; bönderna i allmänhet ("vulgares") ha ingen aktiv roll. Det var med landets förnämsta män, ("multis nobilibus terre"), som Knut VI:s lag för Skåne om dråp utfärdades den 28 december 1200, och när skåningarna år 1332 förhandlade med Magnus Eriksson av Sverige om landets hyllning av honom, representerades de av ärkebiskopen och två prelater samt flera av adeln "paa menige landsens vegne" (Arild Huitfeldt). När kungamakten alltmer trängdes i bakgrunden, var det herremannaförsamlingen, Danehovet, där säkerligen ingen vanlig bonde gjorde sig hörd, som tog arvet, och därefter kom en än mera exklusiv församling, riksrådet.

Erslev har sökt göra en beräkning av jordfördelningen i Danmark kring 1200-talets mitt.³ Han medger, att "storejendom" fanns i betydligt omfattning, men anser, att landet icke hade sin prägel därav: "Man læse Datidens love, og man vil se, at i dem træder de store Grundejere saa godt som ikke frem; det betyder ikke, at de ikke existerede, men dog sikkert, at de var for faa til at spille den avgørende Rolle." Då de flesta herremän väl blott hade ett fåtal gårdar, är det knappast riktigt att som alternativ till den självägande bonden uppställa storgodsägaren. Så var kanske ej heller meningen. Av lagarnas struktur kan man emellertid ej draga någon slutsats av betydelse för frågan; då lagen talar om rättigheter och skyldigheter, som följa jordegendomen, måste den hänföra dessa till jordägaren, vare sig denne var gårdens brukare eller ej. Storbruk saknades, och det är på bondegården såsom driftsenhet lagarna taga sikte; för vem ägaren är sakna de intresse.

Det antages emellertid, att de jordegna bönderna i det danska riket omkring år 1360, utgjorde blott en *åttondel* av bondetalet, vilket uppskattats till omkring 80.000.⁴ Till förklaring av den överraskande nedgången från två tredjedelar till en åttondel, förvandlingen av mer än fyra femtedelar av de fria bönderna till landbor, gör Erslev följande antagande: "I Tiden

² P. Nörlund (Jorddrotter paa Valdemarstiden, i 1927 års festskrift till Kr. Erslev) har påvisat, att herremansgodset (här i huvudsak hos en enda familj) i Själlands centrala del för slutet av 1100-talet kan taxeras till minst 56 och högst 89 procent av boltalet, vilket betyder, att självägande menigheter praktiskt taget voro uteslutna. Nörlund beräknar boltalet för de jordegna böndernas del till 5—8 procent. Resten kom på kronan och kyrkan.

³ Valdemarernes storhedstid, S. 110 ff.

⁴ E. Arup, Danmarks Historie, II, Kbhvn 1932, s. 59 och 117.

efter Valdemarerne kom imidlertid det av disse gennemførte Ledings- og Skattesystem snart i fuld Upløsning; efter den største Maalestok forsvandt de smaa Selvejrbønder og veg Pladsen for Fæstebønder under de privilegerede Klasser, og saadan blef helt fri for regelmæssige Ydelser til Staten."

Erslevs oppfattning har fått flera grundskott. Lauritz Weibull har, med stöd av Falsterlistan i kung Valdemars jordebok, påvisat att på Falster kronan redan på 1200-talet ägde 58 procent av jordatalet⁵; om 25 % tillkommo enskilda herremän, blevo alltså 17 procent kvar för kyrkan och de jordegna bönderna, varav de senare torde tagit den mindre delen (ännu på 1600-talet utgjorde kyrkogodset över 10 procent). Även den tolkning av Hallandslistan, varpå Erslev byggt ett uttalande, att de självägande bönderna i Halland utgjort 80 à 90 procent, har Weibull visat vara förfelad. Nörlund har framhållit, att för den centrala delen av Själland de jordegna bönderna så tidigt som kring år 1200 utgjort högst 5 à 8 procent.⁶ Trots att de grunder, varpå Erslev byggt sin jordskredshypotes, sålunda visats i väsentliga avseenden ohållbara, har man trofast hållit fast vid densamma. Arup anslår ännu år 1932 i sin Danmarks historie i anslutning till Erslevs argumentering de självägande böndernas antal vid mitten av 1200-talet till omkring hälften av det totala bondetalet. Finnas då andra omständigheter, som tala för riktigheten av hypotesen?

På 1300-talet vilade kronans ordinarie skatter i huvudsak på de jordegna bönderna. I regel betalade varken kronans, adelns eller de immunitetsberättigade kyrkliga institutionernas — biskopsstolarnas, domkapitlens, domkyrkornas och klostrens — fästebönder skatt, kronans däremot landgille till konungen. För adelns del var denna frihet tämligen ny. På 1200-talet hade dess fästebönder allmänt deltagit i utgörandet av kronans skatter. För kronan var det efter förändringen av synnerlig betydelse, att varken dess eget eller det jordegna bondegodset gick över till adeln eller kyrkan. Ännu omkring år 1300 hade intet uttryckligt förbud för adeln och kyrkliga institutioner ("geistligheten") att köpa jordeget bondegods utfärdats, vilket tyder på att avsevärda missförhållanden av angivna art ej förekommit. Från kronans sida hävdades dock under 1290-talet, att dylika förvärv under kyrkliga instituts immunitet voro olagliga. Under konung Olof blev det fastslaget, att ingen herremän ("miles vel militaris") fick köpa eller tillpanta sig jordeget bondegods; sådana förvärv, som skett före konung Olofs val, skulle emellertid förbliva i kraft; senare skulle återgå. Detta tyder på att missförhållandena i fråga nu gjort sig kända. Och i drottning Margaretas allmänna förordning 1396 heter det, att vid möte i Viborg med konungens "råd

⁵ Liber census Daniae. Kung Valdemars jordebok, Kbhvn (och Lund) 1916, s. 129 ff.

⁶ Se ovan not 2.

och män" man från alla land enats med konungen och drottningen om att "huath bönder eller böndergots eller annet gots, huat thet helst ær", som var kommet från kronan sedan Valdemar Atterdag (1368) drog till Tyskland, skulle "kommæ genist vnder krunen fritt igien", medan det gods, som kronan hade med orätt, genast skulle lämnas åter till dem, som hade bäst rätt därtill. Förordningen var ett led i drottning Margaretas allmänna politik i syfte att stärka kronans ställning. Det är alltså sannolikt under Valdemar Atterdag, som fritt bondegods i någon större omfattning tidigast kommit under adeln och de högre kyrkliga instituten. Inga upplysningar finnas, att genom konfiskationer i större omfattning av fritt bondegods detta minskats före 1500-talet. Den av Erslev antagna katastrofen för självägarna skulle alltså ha utspelats under en tidrymd, som icke gärna kan överstiga 50 eller högst 100 år och — vad märkligare är — i alla de inbördes ganska skiljaktiga landen, utan att någon skildring härom bevarats. Antagandet synes ogrundat.

Sannolikt har de självägande böndernas antal under 1200-talet icke varit nämnvärt högre än på 1360-talet. Den senare nedgången, till omkring 7 procent på 1500-talet och 6 procent vid 1600-talet mitt, till vilken man i viss mån känner grunderna, kan med större skäl betecknas såsom en katastrof än förändringarna under den äldre medeltiden. I de skånska landen kan procenttalet antagas hava legat något högre vid mitten av 1500- och 1600-talen, i Skåne 10 respektive 8 procent, i Halland c:a 18 procent och i skogslandskapet Blekinge c:a 23 procent. Var det alltså ej en bred bondedemokrati, som karaktäriserade det danska riket före enväldets tid (1661), så återstår att undersöka den ställning de vid sådant förhållande bestämmande faktorerna, herremännen, kronan och kyrkan, haft i fråga om jordfördelningen.

Är Arups beräkning av kronans fästabönder omkring 1400 till 15 procent av bondetalet riktig och har detta tal varit giltigt även under 1530-talets första år samt de jordegna bönderna utgjort omkring 10 procent, skulle ej mindre än 75 procent ha utgjort adels- och kyrkogods. Christensen-Hørsholm beräknade⁷ kyrkogodset till 35 procent vid medeltidens slut. Adeln skulle alltså ha utgjort 40 procent och kan väl, med hänsyn till den ökning kyrkogodset mellan åren 1400 och 1536 vunnit från adelsgodset, för tiden omkring 1400 approximativt taxeras till högst 50 procent. Utvecklingen har säkerligen gestaltats olika i olika delar av riket, och i detta sammanhang måste vi inskränka oss till landen öster om Öresund, Skånelagens giltighetsområde, under medeltiden ofta sammanfattat under namnet Skåne.⁸

⁷ Agrarhistoriske Studier, I, Kbhvn 1886, Bil. A s. VI.

⁸ För specifikation av siffrorna i nedanstående framställning hänvisas till ovannämnda utredning Kyrkogodset i Skåne, Halland och Blekinge under dansk tid, avd. I, kap. IV.

I det egentliga *Skåne* hade omkring 1651 a d e l n i runda tal av 14.900 bondegårdar omkring 8.100 eller 54 procent, i *Blekinge* av 1.760 270 eller 15 procent.⁹ I *Halland* utvisa de svenska jordeböckerna för ungefär samma tid, att frälshemmantalet var över 1.500 av 4.000 eller 37 procent. Variationen i de relativa talen står i nära förhållande till de ovan anförda jordegna bondetalen, för *Skåne* 8, för *Halland* 18 och för *Blekinge* 23 procent. Där de självägande bönderna ha den största frekvensen, där har adelsgodset den minsta och tvärt om. Reducerar man adelsgodset i *Skåne* med den tillväxt, detta veterligen efter år 1536 vunnit genom förvärv från kronan (c:a 1.350 gårdar), kyrkan (förslagsvis 100) och jordegna bönder (förslagsvis 450), samt beaktar, att det totala bondetalet år 1536 kan antagas ha överstigit 1651 års med c:a 1.100, kommer man till följande läge för adelsgodset vid medeltidens slut (1536): *Skåne* 40 %, *Halland* 37 %, *Blekinge* 15 %.

Kyrkogodset kan vid medeltidens slut taxeras till för *Skåne* till omkring 35 procent, för *Halland* till 14 procent, för *Blekinge* till ej fullt 2 procent. För kronans fästegods skulle vid sådant förhållande ha återstått respektive 15, 31 och 60 procent. Jordfördelningen närmast före 1536 kan därför approximativt kalkyleras enligt följande uppställning

	adeln	kyrkan	jordegna bönder	kronans fästebönder
<i>Skåne</i>	40 %	35 %	10 %	15 %
<i>Halland</i>	37 %	14 %	18 %	31 %
<i>Blekinge</i>	15 %	2 %	23 %	60 %

Med beaktande av den omständigheten, att kyrkogodset säkerligen så gott som helt härrört från kronan och adeln, falla några för det föreliggande problemet viktiga omständigheter i ögonen. *Kronogodsets frekvens står i direkt förhållande till den relativa omfattningen av de stora skogarna*, störst i *Blekinge*, därefter i *Halland* och minst i *Skåne*. Men detsamma gäller ock *det jordegna bondegodset*, under det för adelsgodset förhållandet är omvänt. Ser man närmare på talen för *Skåne* finner man, att huvudmassan såväl av kronans fästegods som av det jordegna bondegodset vid mitten av 1600-talet faller på skogshäraderna Luggude, Södra Åsbo, Norra Åsbo, Bjäre, Göinge, Villand och Gärds. Enahanda torde fallet hava varit vid medeltidens utgång.

Dessa omständigheter giva anledning till en fråga: *Består det något särskilt sammanhang mellan allmänningskogarna å ena samt kronans fästebönder (landbor) och, såsom de kallades, kronans jordegna bönder å andra sidan?*

⁹ Fridericia, Danmarks Landboforhold i det 17de Aarhundrede, i dansk Hist. Tidsskrift 6 R: II, s. 469 ff.

Redan på 600-talet räknades de stora skogarna och ödemarkerna i det frankiska storriket till kronans egendom. Någon utpräglad uppfattning om en privaträttslig äganderätt möter man väl först under karolingisk tid. Då förvandlades en del av dessa landsträckor till kungliga domäner, andra upplätos till nybyggesanläggningar mot avgifter eller räntor, där de ej förländes under frihet från dylika avgifter. Å skogarna medgavos kringliggande byar att mot avgift beta sina kreatur, särskilt var svinbetet inkomstbringande (ollongäld). Förmodligen gjordes i sammanhang härmed uråldriga förmåner till föremål för beskattning, alltså till en statlig inkomstkälla. De frankiska samhällsinstitutionerna blevo i många avseenden förebildliga för andra europeiska stater. Måhända är det direkta eller medelbara inflytelser från dessa förhållanden, vilka gett upphov till de rättigheter, som det danska kungadömet utövade till de stora skogarna vid början av historisk tid. De danska kungarna voro ej främmande för vad som var lag och sed i Europa. Såväl Sven Tveskägg som Knut den store och Sven Estridsson sägas hava hävdat kronans rätt till allmänningarna. Men den förstnämnde sålde, säger Saxo, bruksrätten till folket. Själlandsfararna och skåningarna köpte då skogarna samfällt. Härmed kan väl knappast avses annat än att vissa allmänningar övergingo till byarnas egendom såsom "hegnede skove" eller "enemærken", eller att lösen erlades för rätten att nyttja skogen. I Jylland var det, enligt Saxo, ätterna som uppträdde såsom köpare. Harald Hen säges ha medgivit, att skogarna skulle stå öppna för en var. Men Knut den helige har hävdat kronans rätt, och vid 1200-talets början anses kronans grundrätt till allmänningsskogarna ha varit obestridd. De ovan angivna notiserna torde återgå på en vid Saxos tid gängse tradition, och denna vinner stöd av det faktum, att sedan 800- och 900-talen en livlig förbindelse, vänlig eller ovänlig, uppehölls mellan det tyskromerska kejsar- och konungadömet samt Danmark. Det synes sannolikt, att uppgifterna återspegla en kamp mellan menigheterna och kungamakten, vars början står i samband med införande av i utlandet allmänt erkända höghetsrättigheter. Huru som helst kan man antaga, att redan på 1000-talet kungamakten haft en herrerrätt till de stora allmänningarna.¹⁰ De bestämmelser i Skånelagen, som knyta verkliga privaträttigheter för bönderna till skogen, hänföra sig uteslutande till de hägnade skogarna. År 1176 gav Valdemar I Esroms kloster en jord i Halland och dessutom rätt att i likhet med landets övriga inbyggare hugga träd i skogen.

¹⁰ Jag räknar här med att en tregenerationerstradition, som alltså går c:a 90 år tillbaka från Saxo, är pålitlig.

I Norge, där kungadömet liksom i Danmark tidigt hade en stark ställning, var rättsläget enahanda redan på 900-talet; i Sverige med dess då svaga kungamakt voro allmänningarna ingenmans land eller menigheternas. Se K. Meinich Olsen, *Norsk almeningsret*, Oslo 1928, s. 14 och s. 19 ff.; förf. i *Minnesskrift till 1734 års lag*, II, Sthlm 1934, s. 384 ff.

Enligt Knytlingasagan (omkr. 1250, källorna före 1200) hade Hallandsborna också rätt att enligt *gammal sedvana* bruka skogen.

Den s. k. kung Valdemars jordebok, vars olika delar enligt Paul Johansen sammanförts omkring år 1270¹¹, redovisar det kungliga godset under två olika beteckningar, konunglev och patrimonium. Konunglevet anses utgöra gods, som av urminnes tid följt med innehavet av kronan och därför ej kunde avhändas eller bli föremål för skifte mellan konungens arvingar men väl bortförlänas. Det är alltså likartat med det svenska Uppsala öd. Patrimoniet, konungafamiljens arvegods, gick däremot, då konungen eller annan innehavare dog, i skifte mellan hans arvingar, intill dess det samma under Valdemar Atterdag vid mitten av 1300-talet övergick att bli kronans egendom. Dess uppkomst är i vissa fall att hänföra till köp eller byte, i andra till fredköp; i huvudsak är det äldre än de historiska källorna. Patrimonialgodset var särskilt omfattande på Fyen, där i stället konunglevet var relativt begränsat. I överensstämmelse med det faktum, att Gorm den gamles ätt var jydsk, finnes patrimoniet företrädesvis inom Jydskes lovs område men däremot icke i Skånelanden. I dessa var allt kungligt gods konunglev, vilket också där torde haft sin största omfattning. Den s. k. konunglevlistan, som anses vara upprättad mellan åren 1232 och 1259, redovisar för Jylland och Själland ett stort antal samt för de smärre öarna ett mindre antal enheter, om vilkas omfattning tillförlitlig kunskap ej längre finnes i andra fall än där listan själv ger erforderlig bestämning. Vad Skånelandskapen beträffar faller i ögonen den framträdande plats allmänningarna intaga. För *Skåne* upptages bl. a. Nosaby med dess tillhörigheter, "Sygthæsoe" med övriga byar upptagna på allmänningen ("cum ceteris villis factis de alminning"), alla skogar, som kallas allmänningar, och de byar, som upptagits därå, med undantag för de byar, som enligt gode mäns vittnesbörd konungen ej avhant sig ("opida ex eis facta que dominus rex non alienavit secundum bonorum testimonium").¹² Särskilt nämnas allmänningarna "Thyumen" (Bjuv i Luggude), "Hörswith" (Hör i S. Åsbo) och "Stening" (Stenestad i Luggude) samt byar, som uppstått därav ("Alminning Thyumæn, Hörswith, Stening et opida inde facta"). Under *Halland* upptages i listan "hela den skog som kallas allmänning och de byar, som upptagits därå, och alla angränsande skogar" ("tota silva que dicitur alminning et opida inde facta et omnes silue adiacentes"). Dessa byar voro enligt Hallandslistan 126. För *Blekinge* förekommer icke i kung Valdemars jorde-

¹¹ P. Johansen, Die Estlandliste des Liber census Daniæ, Kbhvn och Reval 1933, s. 160. Tillkomsten av den bevarade handskriften — avskrifter av äldre — förlägges till c:a år 1300 av E. Kroman, Kong Valdemars Jordebog, Kbhvn 1936, s. 47.

¹² Med *alienare* behöver ej avses civilrättslig avhändelse; det kan likaväl vara fråga om förlänning.

bok beteckningen allmänning, men under denna kategori torde falla "alla de jordar och skogar och övriga tillhörigheter därtill, vilka konungen hade i besittning, emedan de ej voro avhända, likaledes allt som han hade i Lister och dessutom många bebodda och obebodda öar kring Bleking" ("omnes terre et silue ceteraque eis attinencia, in quorum possessione tunc erat dominus rex, quia non erant alienata, similiter et omnia que habebat Lystær; item multe insule habitate et inhabitate circumiacentes.") I tvisten med ärkebiskop Jens Grand hävdade Erik Menved sin rätt till kronoskogen ("silvam regiam") i Blekinge, vilken säkerligen ej kommit under debatt, om den ej representerat avsevärda inkomster.

Från allmänningarna drog kronan dels betesavgälder, dels räntor av nybyggen, vilkas talrikhet framgår av det sätt varpå konunglevlistan redovisar dem. Göinge härad lämnade enligt jordebokens "huvudstycke" kreatur samt honung och Bjäre härad svin, synbarligen betesavgifter, skogsbyarna i Halland betalade vardera en mark silver i avgäld. Parallellerna med de frankiska förhållandena äro iögonfallande, och den rättshistoriska släktskapen med dessa kan knappast förnekas.

Böndernas betes- och skogsfångsträtt å kronoallmänningarna synes icke under medeltiden ha varit av sakrättslig natur. Erik Klipping medgav i sitt bekanta brev till Bara härad, som anses ha motsvarats av brev även till andra skånska härad, jordägarna ("bondones") frihet att hugga i de skogar, som kallades allmänningar, dock med undantag för de gamla kronoparkerna ("exceptis nostris antiquis hora"), och Kristian I:s privilegier för Skåne 1481, bekräftade av konung Hans, medgiva allmogen att njuta kronans allmänning, som den av arild gjort. Ingen skulle dock äga bygga gärde på allmänningen eller göra den till enskild egendom ("enemærke"). Rättigheterna omnämnas av Fredrik II den 26 maj 1566.¹³ Blekingebönderna fingo rätt till timmerfångst i kronoskogarna även till avsalu den 20 september och 1 oktober 1576; rättigheten bekräftades den 1 maj 1641 av Kristian IV.¹⁴ I ärkestolens jordebok från början av 1500-talet (Palteboken) redovisas gränserna för den del av kronans allmänning i Vrams län (S. Åsbo och Luggude härad), varå Hässlunda, Fjärestads och Bårslövs socknar ägde hugga. Å en annan del ägde Bjuv, Mörup och Frillestad enahanda rätt. I en konungens och rättartingets dom år 1547 om rätten att hugga i "Odenslunda skog" (Ingelstads härad) antecknas, att Onslunda byamän fått konungens befallning, var de finge hugga i skogen, "sunnan för Serbäck och så neder åt samme bäck i hästehageån intill Fågeltofta

¹³ Kancelliets Brevbøger. I Norge och Sverige voro böndernas rättigheter av fastare, sakrättslig, natur. Se K. M. Olsen, a. a., s. 14, och förf., a. a., s. 392.

¹⁴ Secher, Corpus Constitutionum Daniæ V, Khvñ 1903, s. 86.

hästehage".¹⁵ En obruten hävd gjorde det säkerligen otänkbart för kungamakten att upphäva dessa rättigheter, vilka så småningom fingo ett slags servitutsrättslig karaktär. (Denna rätt stadgade sig definitivt under den svenska tiden.) I en från tiden 1508—1517 härrörande förteckning å härad, inom vilka konungens länsman på Lindholms slott Niels Hack skulle rannsaka angående olovligen upptagna nybyggen å konungens allmänning, nämnas Torna, Färs, Bara, Onsjö, Skytts, Vemmenhögs, Ljunits, Herrestads, Ingelstads, Järrestads, Albo och Gärd's härad.¹⁶ I konunglevlistan omtalas kronoallmänningar i Luggude (Bjuv, Stenestad), Villands (Nosaby), Södra Åsbo (Hör). Oxie nämnes likaledes i konunglevförteckningen, Göinge och Bjäre kunna ej ha saknat kronoallmänning och i Norra Åsbo låg Hallandsås, som hörde till konunglevet. Det är visserligen numera svårt att bestämma gränserna för eller omfattningen av dessa allmänningar, men deras existens är nog så vitsordad. I Halland funnos på konunglevlistans tid nybyggen i alla härad, Blekinge var en enda stor skogsallmänning med insprängda odlade bygder.

Odlingsverksamheten å allmänningarna anses hava varit särskilt livlig under 1000- och 1100-talen.¹⁷ I både Skåne, Halland och Blekinge visa redan sockennamnen på -arp, -torp, -rup, -röd, -red, -ryd, -rum, -hult, -skog, -veda o. d., att kyrkbyarna i stor utsträckning (till mer än 30 %) upptagits på mark, som varit allmänning och alltså en gång tillhört kronan. Även namnen på -åkra kunna sannolikt räknas även till denna grupp. En närmare undersökning klarlägger, att de socknar, inom vilka byar med dylika namn helt saknas, äro få (c:a 80 av omkring 500 eller 16 procent). Då Skånelagen saknar bestämmelser, svarande mot de svenska landskapslagarnas om avgärda by på bolbys utmark, torde man vara nödsakad antaga, att gårdar av angivna namntyp en gång hört till allmänningsnybyggenas kategori. Det faller i ögonen, att vid ett mageskifte den 25 maj 1519 mellan kronan och Herrevads kloster de två gårdar, som kronan avstår i Vedby och Oderljunga socknar i Norra Åsbo härad, ha namn som sluta på -ryd och -arp (-orp), samt att vid ett annat jordabyte, den 26 februari 1520 mellan kronan och Mauritz Jepssön på Skurup, kronan i Frosta och Färs härader avstår icke mindre än 26 gårdar med namn på -torp, -rup, -röd och -hult men blott tre med annan ändelse (-by).¹⁸ I de tre skånska härader, som icke ovan nämnts, Rönneberg, Harjager och Frosta, synes frekvensen av kronogodset under medeltiden hava varit särskilt hög (i Frosta, där efter övergången till Sverige

¹⁵ Herredagsdombok nr 5, fol. 182 v. Danmarks rigsarkiv.

¹⁶ D. Kanc. Diverse [1481—1571 B]. Danmarks rigsarkiv.

¹⁷ S. Bolin, Skånelands historia, II, Lund 1933, s. 217 ff.

¹⁸ Langebeks Dipl. vol. XLI. Danmarks rigsarkiv.

mer än hälften av alla gårdar hade namn på ovan angivna signifikativa ändelser, säkerligen över två tredjedelar).

Nybyggare, som under den äldre medeltiden för egen räkning bröt mark å kronans allmänningsmark, torde ha innehaft sin jord med bättre rätt än en vanlig fästebonde. I Sverige sutto på 1200-talet nybyggarna på allmänningsarna med ärftlig besittningsrätt. Spår finnas av ett tidigare stadium, då nybyggare å landsallmanning, den senare konungsallmanningen, fick full äganderätt "per specificationem". I Danmark utvecklade sig ett institut, *arvfästa*, som kommer den gamla svenska nybyggesrätten (stubbe- och besittningsrätten) ganska nära. Ön Læsö i Kattegatt innehades tidigt, på grund av anslag från kronan, av Viborgs domkapitel och Vitskøls kloster. År 1320 köpte kapitlet klostrets del. På 1540-talet ansågos emellertid inbyggarna på ön vara självägare, blott med skyldighet att utgiva en fast avgift till kapitlet. År 1781 tilldömde en kommissorialrätt bönderna full äganderätt.¹⁹ Arvfästerätt kunde förekomma även å adelsgoods, ehuruval såsom undantag. Arvfästares avgift var bestämd för alltid, men han fick ej bortsälja eller minska jorden. Det synes antagligt, att en motsvarande utveckling gjort sig gällande redan under den äldre medeltiden i de tre Skånelanden. Sannolikt avses dylik arvfästejord med beteckningen "stubbegods", vilken rikligt förekommer i 1600-talets danska jordeböcker för Blekinge. När den ursprungliga naturen av upplåtelsen fallit i glömska, har den hävdats såsom fri egendom.

De talrika, i regel framgångsrika krigsföretagen under Valdemar I och Valdemar II och det byte, som följde därmed, gävo säkerligen åt många dugliga bondemän det ekonomiska underlaget för uppstigandet i herremannaklassen. Sannolikt ha dock kronolänen utgjort en av de viktigaste källorna för den tillväxt i makt och antal, som den danska herreklassen undergick under 1100- och 1200-talen. Bland dessa kronolän ha vi att räkna ej blott de direkta förläningarna av kronan tillhöriga gårdar utan ock de *adliga nybyggen*, som uppstått på kronans allmänningsmarker. K. Fabricius erinrar om att flertalet av 1600-talets skånska herregårdar icke lågo i de fruktbaraste delarna av landet.²⁰ Vissa härader vid sundet, Oxie och Skytt, voro nästan fria från dem (liksom från jordegna bönder); i Harjager och Rönneberg voro de få. Däremot voro de särdeles talrika på gränsen mellan slätten och den högre liggande skogsbygden liksom i det skogtäckta höjdstråk, vilket i en halvkrets sträcker sig på nord- och västsidan omkring Ystad. Av de 118 adliga sätesgårdarna enligt 1699 års rusttjänstlängd bära 40 stycken namn på -torp (-rup, -arp), -röd, -hult och -rum. Med ståndsskickets aristokratiska karaktär är det antagligt, att odlingsverksamhet drevs även av företagsamma

¹⁹ Steenstrup, Studier over Kong Valdemars Jordebog, Kbhvn 1874, s. 397 f.

²⁰ Skaanes Overgang fra Danmark til Sverige, Kbhvn 1906, s. 24.

herremän, och att dessas förhållande till kronan i stort sett bestämdes därav, att de gjorde tjänst för och så frälste från skatt de nybyggen, som uppstått genom deras företagsamhet. I en senare tid, då kungligt sköldebrev krävdes för frälserätt, kan man se, att frälsefriheten förvärfvas även för kronogårdar, som den nye frälsemannen hade "i væрге". Förlänings- och frälseväsendets utveckling samt nybyggesväsendet skapade möjlighet för förmögenhetsanhopningar, givetvis mest hos de stora släkterna. Sannolikt hava även de stora *lantklostren* (ränteklostren) deltagit i brytandet av ny bygd och frälst sina nybyggen under sin skatteimmunitet.²¹

Vi kunna av dessa omständigheter sluta, att allmänningsbönderna redan under medeltiden voro fördelade mellan adeln, kyrkan och kronan såsom tåstebönder (landbor), utom den grupp, som innehade sina gårdar såsom jordegna. De adliga huvudgårdarna voro ej blott numerärt utan även relativt talrikast i Skåne, därefter i Halland, ett 20-tal, och fåtaligast i Blekinge (2); detta förklarar, varför det mesta adelsgodset finnes i det förstnämnda landskapet och det minsta i det sistnämnda. Att det jordegna bondegodset över lag redan under medeltiden räknades såsom till grunden kronan tillhörigt, ehuru innehaft under ärftlig rätt, samt att vid åbobyte en avgift, "husbondehold", betalades, vilken i sak motsvarade infästningen vid legogårdarna, tyder därpå, att huvudparten av den självägande bondejorden icke leder sitt ursprung från den urgamla odaljorden utan från de stora allmänningarnas nybyggen. Till dessa har alltså den ursprunglige ägaren, kronan, kunnat behålla en viss grundrätt. Ej blott Blekinge och Halland utan även Skåne voro under medeltiden kolonisationsländer, där de stora skogarna givit upphov ej blott till största delen av det jordegna bondegodset utan ock till en god del av adelsgodset.

Uppodlingarna å allmänningarna synas ha fortsatt även under den för bondeståndet hårda tid, som 15- och 1600-talen representera. I den s. k. decimantjordeboken för Skåne och Blekinge år 1651 redovisas i *Norra Åsbo härad*, under rubriken "Udbyggere", för Rösjöholms (T o s s j ö) socken 3 nybyggare bland kronans och 2 bland adelns bönder (prästerskapets uppgifter 1658 ha beteckningen "byggen"), för O d e r l j u n g a socken 13 kronans nybyggen, för P e r s t o r p s socken 1 och för F a r h u l t s socken (nu i Luggude härad) 6 kronans nybyggen. I *Göinge härad* utvisa namnen på "bygge", att det även här fanns nybyggesfastigheter: H ö r j a socken 9 under rubriken "kronans bol" (Slebobygge, Söbygge, Gammelsbygge, Krattebygge etc.) och 4 under rubriken "adelns bol" (Lyckebygge, Smedebygge, Kuggebygge, Strandbyggetorp), V ä s t r a T o r u p s socken 1/2 kronans gård (Torup

²¹ Dessa kloster synas från 1100-talet hava haft sina nyodlingar tiondefria (H. Koch. De ældste danske Klosters Stilling, i dansk Hist. Tidskr. 10 R.: III, 1936, s. 551 f.).

bygge) och 3 "kronens boel eller torper", 1/2 adelsgård (Tranebygget), Örkeneds socken 1/2 kronans gård (Nybygget). Uppgiften för Verums socken visar, att 3 till halvgårdar avancerade, adeln tillhörande nybyggen (Peder Lauritzens torp, Sjöältetorp och Degnetorp) upptagits av Jörgen Galles till Sjöbo i Halland tjänare från mark, som betecknas såsom "uskiffte march aff Kongens och adelens godz". I Villands härad och Vångas socken redovisas under "Henrik Ramels tjänare" 5 "nybyggen" och i Jämshögs socken (nu i Listers härad) ett betydligt antal fastigheter under de två rubrikerna "Kongl. Mat:tz Leiegoedtz, som aff bönderne kaldes Stubbegoedtz" samt "Kongl. Maj:ttz Leiegoedtz, som udi Jordebogen kaldes Maaler, det er Fester oc halffue Gaarder". I kronans jordebok för Sölvesborgs län 1651 redovisas under överrubriken "Stubbegods" såväl jordegna som fäste-(lego-)gårdar (Bräkne-Hoby socken). Detta giver en tydlig anvisning, att jordeget bondegods varit upptaget på kronans grund, och i decimantjordeboken betecknas jordegna bondegårdar konsekvent såsom "Kronens tienere" (i motsats till fästegårdar, som föras under "Kongens tienere"). Den 3 augusti 1671 ser man vid Östra Göinge häradsting "stubben" användas såsom synonym för bordsrätt. Frågan gällde "vem som av stubben född är".

Övergången till Sverige blev för de skånska landen en inledning till en ny tid. För den trots sin beroende ställning i stort sett självständiga och aktiva bonde- och nybyggarklass, som landskapen hyste, kom trots den stundom hårda handen det svenska herradömet att medföra helt nya utvecklingsmöjligheter. Både i äganderättsligt och politiskt hänseende höjdes bondeklassen till ett nytt plan. Den första nyheten var delaktigheten i den politiska representationen, den andra de disponerade kronoallmänningarnas utskiftning mellan byarna, som man kan antaga hava ägt rum i enlighet med de grunder, som i Sverige tillämpades vid delning av sockenallmänning.²² den tredje var skatteköpsverket. Av bönderna i Skåne 1651 voro 8 procent jordegna, i Halland 18 procent och i Blekinge 23 procent. Under svenskt välde flerdubblades så småningom skattehemmanstalet för att vid 1880-talets början utgöra 43 % i Skåne, 45 % i Halland och 85 % i Blekinge, räknat efter antalet mantalssatta jordeboksenheter.

²² Vid jordrevningen och skattnöjningarna mot 1600-talets slut men också senare skattlades ett betydligt antal lägenheter (jämte särskilda betesrättigheter) på kronoallmänningarna i Skåne. Dessa fastigheter ingingo givetvis ej i skiftena. Somliga anslogos till rusthålls-augment, somliga utarrenderades. De skatteköptes i regel så småningom. Andra allmänningssområden tillades kungsgårdarna eller förvaltades såsom särskilda kronoparker.

Summary

Settlement and Distribution of Land in the Skåne Provinces during Danish Times.

The agricultural holdings in the three Danish provinces, Skåne, Halland and Bleking, which by the peace treaty of Roskilde 1658 were ceded to Sweden, were at the end of the middle ages divided between the following categories of holders in the proportions mentioned below:

	<i>Nobility and gentry</i>	<i>The church</i>	<i>Small holdings held in hereditary right by the yeomanry</i>	<i>The crown (land held in villeinage)</i>
Skåne	40 %	35 %	10 %	15 %
Halland	37 %	14 %	18 %	31 %
Bleking	15 %	2 %	23 %	60 %

The church property must have come mainly from the crown and the nobility or gentry. The extensiveness of the Crown and the yeoman holdings is in direct proportion to the size of the large Crown property commons [and forest lands] (kronoallmänningar), which covered the greatest part of the provinces; comparatively large in Bleking, less extensive in Halland. In the case of Skåne alone one notices that the yeoman holdings, as well as the Crown lands, were most strongly represented in the northern wood-covered hundreds (herreder).

Is there any connection between these figures for yeoman holdings and the fact that the Crown was the owner of the forests?

Already during the 7:th century in the Frankish realm the large woods and deserts were reckoned as the property of the Crown. In the 8:th and 9:th centuries some of the woods were transformed into Crown demesne lands, some of them were left free for settlements against rents, others were bestowed upon private noblemen or knights in some feudal tenure. In the woods the men of the neighbouring villages were allowed to graze their cattle according to ancient custom, especially the swine pastures were considered profitable. In this way ancient rights were taxed to the profit of the royal treasury. The Frankish institutions served to a large extent as patterns for other western countries. They may have been copied in the kingdom of Denmark. Swain Forkbeard (986—1014) as well as his son Canute the Great (1019—1035), his grandson Swain Estridson (1047—1074) and great grandson Saint Canute (1080—86) claimed according to the Chronicle

of Saxo Grammaticus († ca 1220) a right for the Crown to the large woods of the country. Swain Forkbeard sold to the people, Saxo tells us, the right to use the woods. These notes possibly hint to an older struggle between the Crown and the rural communities, the latter probably having opposed the acceptance of the royal claims. In any case the Danish kings must have exercised a sort of ownership of the great common lands. The law of Skåne (put down in writing towards the end of the 12:th century) knows no private ownership of the great common lands.

In every hundred (herred) there is supposed to have been a common Crown forest, where the villagers were allowed to collect fuel and timber for their necessary wants and to graze their cattle, and where settlements could be allowed to be made. The activity of the settlers was especially great during the 11:th and 12:th centuries. The place-names show that the first parish churches were founded in villages, more than 30 % of which were built upon old common land. Of all the parishes in the three provinces, Skåne, Halland and Bleking, subject to the Skåne-law, only 16 percent are without villages and farms whose names classify them as old settlements.

A settler who built his farm on common land in the early middle ages, got a better right to it than an ordinary leaseholder. He held his land in a sort of hereditary tenure, on condition that he paid his rent and a certain amount of labour to the nearest royal manor. When a son succeeded his father, he had to pay a sum in money or kind in recognition of the king's seignorial right. The same rule applied to practically all yeoman holdings. This seems to prove, that the majority of these holdings had an unfree origin. Some enterprising noblemen and gentlemen may also have acted as settlers or leaders of settlement activity. Of 118 manors in Skåne 40 had names which testified to their (unfree) origin from ancient settlements. These settlements were probably held for military service, and their tenants gradually acquired a hereditary freehold right.

Helga kors-källan i Svinnegarn

En medeltida vallfartsort

Av *Gunnar Ekholm*

Den skildring, som Nils Ahnlund ägnat Svinnegarns källa,¹ är av stort kulturhistoriskt intresse. För det första ha vi här ett av de mest talande vittnesbörden om hur den urgamla källkulten kunnat bibehålla sig ända ned i våra dagar. Vidare ger denna historik av källans skiftande öden en god bild av de kyrkliga myndigheternas olika inställning till folksederna under skilda epoker. Den katolska kyrkan ej blott visar en klok tolerans utan den förstår även att förena den gamla hednakultens intressen med sina egna. Tack vare källans utlopp mot norr kunde den inordnas i trefaldighetskällornas krets, ett träkors restes invid dess rand, och den upptogs såsom "Helga kors-källan" bland de kyrkliga vallfartsorterna. Uppgiften, att de vid källan insamlade offergåvorna utgjorde ett avsevärt tillskott vid uppförandet av den ovanligt stora och rikt utstyrda sockenkyrkan, är vidare ett vittnesbörd om hur man förstod att även ekonomiskt utnyttja vattnets helbrägdagörande kraft. Enligt uppgifter från Karl XI:s tid skall den nu i Statens Historiska Museum förvarade offerstocken, fig. 5, åtminstone tidvis ha varit placerad invid källan.

I bjärt motsättning härtill står reformatörernas bryska ingripande mot de till Svinnegarnskällan knutna sedvänjorna. Av stort intresse är dock att se, huru även på detta håll andra synpunkter göra sig allt starkare gällande, i den mån tiden fortskrider. Redan Laurentius Petri, som dock personligen skall ha lett det frejdade krucifixets borttagande, uttalade sig mot slutet av sitt liv respektfullt om en del nedärvda religiösa bruk, såsom pilgrimsfärder till vissa orter, och bland dem, som uppräknas, figurerar Svinnegarnskällan. Axel Oxenstiernas tolerans tycks ha varit förestavad av rent praktiska skäl. Han finner ett ingripande lönlöst "emot så många människor". Under 1700-talet uttalar man sig väl på upplysningstidens sätt mot "den myckna vidskepelse, som munkarne, till vinning, under påvedömet inplantat", men huvud-

¹ Rig 1922, s. 56 ff.; i utökad form ingår uppsatsen i samma förf:s *Svensk sägen* och hävd, Sthlm 1928.

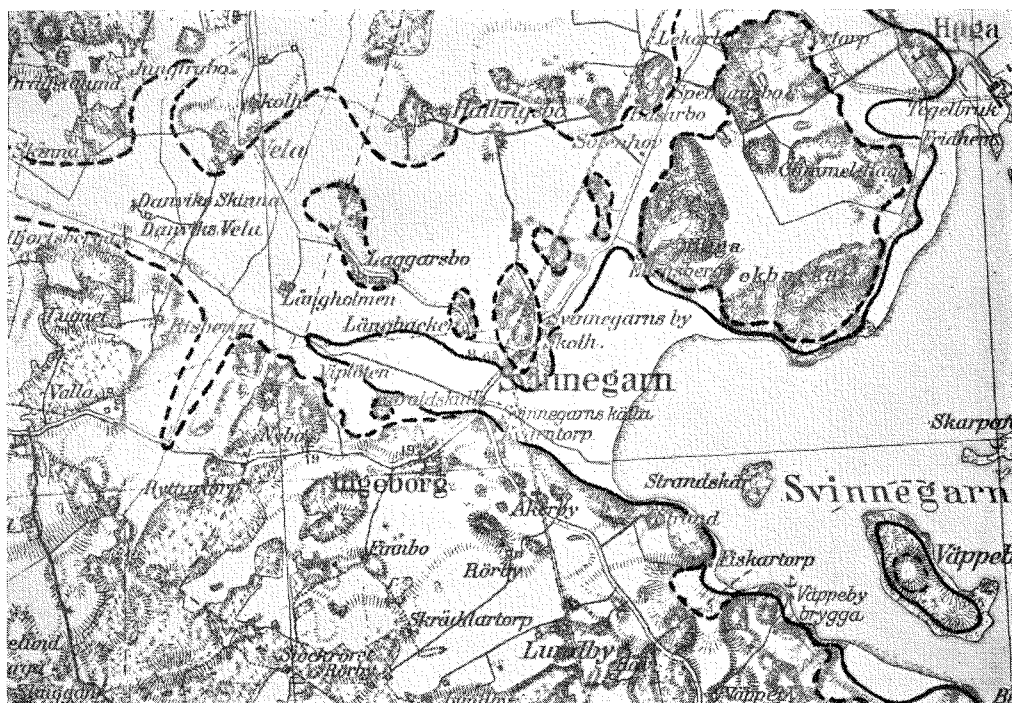


Fig. 1. Svinnegarnstrakten efter Generalstabens kartblad Västerås med inlagda nivåkurvor.

— Strandlinjens läge vid början av vikingatiden.

- - - " " " omkr. Kr. f.

sakligen reagerar man nu mot de oseder, "svalg, oväsande och obändighet", som voro förbundna med folkfesterna och tillhörande marknader på trefaldighetsnatten. Och då assessor C. D. Frunck, från 1813 ägare av Husby gård, yrkar på förbud mot besök vid källan, uppträder konsistoriet till de gamla folksedernas försvar. De äro ej, förklarar man, foster av "levnadsyra" utan grundade på gamla religiösa bruk. Själva kulmen i denna utveckling av de kyrkliga myndigheternas förstående inställning till det folkloristiska beröres ej av Ahnlund men förtjänar att omnämnas. Den är att inregistrera från Nathan Söderbloms ämbetslid och tog sig uttryck däri, att ärkebiskopen vid två olika tillfällen med sin personliga närvaro hedrade trefaldighetsnattens folkfest. Tack vare detta svälde dess deltagareantal ut från det på sista tiden sedvanliga av ett par hundra till ett 1.000-tal personer.

Att dessa till Svinnegarnskällan knutna folkseder kunnat fortleva ned i våra dagar, antyder styrkan av de traditioner, som varit knutna till den. Då det därtill är dokumenterat, att ett S:t Bartholomæi gille funnits på platsen. utan tvivel stående i förbindelse med källan — lämningar av gilleshuset visar man ännu i byn ett 50-tal m. norr om kyrkan — kunde antagas, att några spår

av hägnader eller andra byggnadslämningar skulle finnas i källans omgivning. Ahnlund antar också, "att källan under medeltiden varit på något sätt kringbygd eller överbygd",² men känner ej till några ännu bevarade spår därav. Vid den exkursion till Svinnegarn, som på initiativ av professor Elis Wadstein företogs från Uppsala hösten 1934, uppdagades emellertid, att vissa byggnadslämningar kunde iakttagas. Hos Riksantikvarien anhölls därför av förf. till denna uppsats om bemyndigande att verkställa en undersökning samt att i samband därmed få upprensa den ursprungliga offerkällan. År 1831 hade nämligen denna blivit igenfylld av den ovannämnde Frunck, sedan höga vederbörande trots både konsistoriets och länsstyrelsens varning för alla bryska åtgärder lämnat honom fria händer. Detta hade skett genom resolutionen, att Kungl. Maj:t ej önskade sig med saken tills vidare befatta.³

Svinnegarns källa är belägen å ägor av Kvarntorpet under Ingeborgs — det forna Husby — gård i Svinnegarns socken vid Mälaren. Den ligger å norra sluttningen av Kvarnbacken omkring 1 km. söder om kyrkan och 75 m. norr om landsvägen Enköping—Strängnäs, fig. 1—4. Platsens topografi återges i stort sett riktigt på kopparsticket i Svecia Antiqua: helt nära moränens underkant omedelbart nedanför en brant sluttning väller källan fram. Nedanför utbreder sig den forna ängen — numera så gott som helt lagd under plogen men ännu i början av 1800-talet den huvudsakliga skådeplatsen för kommersen och marknadsnjöjena — och i bakgrunden skymtar Svinnegarnsvikens vatten. Nedanför den gamla källan är ett litet triangulärt parti av marken ännu orört av plogen. Det utvisar en skålformig fördjupning, vilken antyder, att här fordom legat en liten damm eller göl. Säkerligen var det i denna samt i den därifrån rinnande bäcken, som de av sjukdomar svårast hemsökta badade och insmorde sig med lera, enligt vad såväl litterära källor som ännu fortlevande tradition förmäla. Möjligen är det denna göl, som återges på Erik Dahlbergs bild. I så fall ser man på denna ingenting av den egentliga källan, vilken vid undersökningen befanns vara en regelrätt stensatt brunn med ett djup av omkring 1,60 m. På detta sätt förklaras, att å kopparsticket ingenting heller kommer till synes av den nedan nämnda, källan omramande stenvuren.

Den första punkten på arbetsprogrammet var upprensningen av brunnen, vilket visade sig vara ett jämförelsevis lätt arbete. De nedvräta stenarna upphissades, och den lösa jorden uppgrävdes och fick genomgå sållet. Resultatet inskränkte sig till några 10-tal skärvor av ler- och stengods samt glas, några rostiga spikar och ett halvt dussin mynt. Även brunns närmaste omgivning

² Svensk sägen och hävd, s. 71.

³ Några meter norr om den gamla källan skall vid dennas igenfyllande en ny ha kvällt fram (se fig. 2). Denna, som dock tydligen är med konst anordnad, har intill den dag, som är, fått fylla den äldre källans funktioner.

genomsöktes, och platsen för det gamla avloppet från norra brunskanten till muren var jämförelsevis givande. Ur den här uppgrävda jorden framvaskades ett 50-tal mynt. En sammanställning av hela myntbeståndet från fyndplatsen har följande utseende:

Sigismund	1	Gustav IV Adolf	9
Karl XI	1	Karl XIII	2
Karl XII	1	Karl XIV Johan	26
Ulrika Eleonora	2	Oskar I	12
Fredrik I	1	Oskar II	1
Gustav III	3		
		Summa	59

Den stenmur, som i en segmentbåge omspannar källpartiet och avgränsar det från ängen, är av betydande intresse. Dess höjd är omkring 1 m. och bredd 1—1,5 m. I stort sett är den ännu väl bibehållen, ehuru några enstaka block äro nedvräta från sin plats. Häri ha vi att se bekräftelsen på uppgifterna om den återkan, för vilken muren i fråga utsattes under de upploppsliknande oroligheterna trefaldighetsnatten 1831 — de omedelbara följderna av källans igenfyllande. Vad beträffar syftet med denna mur, måste det ha varit att freda källan — något annat låter sig vid granskning av förhållandena på platsen icke tänkas — och den får då snarast antagas återgå till källans glansperiod under medeltiden. En bekräftelse på detta antagande om murens ålder får man vid en närmare granskning av dess omgivning. Därvid iakttages, att den fortsättes utefter hela västra sluttningen av den ovanför liggande backen ända fram till vägen Enköping—Strängnäs. Vidare märkes, att den på en sträckning av något över 30 m. utgör yttermuren av en hus-tomtning, vilken, såsom nedan skall visas, sannolikt återgår till medeltiden.

Denna husgrund, som iakttoogs redan vid den första besiktningen av platsen, utgör otvivelaktigt det intressantaste fornminnet i källans omgivning men finns mig veterligt icke nämnd i litteraturen. Den utgöres av en långsmal rektangel med yttre mått av 32×6 m. Murarna, vilkas bredd växla mellan 1,20—1,80 m. och höjd mellan 0,3 och 0,83 m., äro uppförda av gråsten i kallmur. Ytter- och innersidor äro omsorgsfullt lagda och ha karaktär av skalmurar; det mellanliggande partiet får uppfattas som fyllning. Tekniken är den vi känna från våra kyrkogårdsmurar. Nära mitten skjuta ett par stenar något in från väggarna, vilket möjligen antyder, att huset varit avdelat i två rum. I den inre hälften låg en stor flat sten, vilken kunde antagas ha tjänat till härd. Några spår av brand utvisade den dock ej, och användningen är tvivelaktig. Av kol hittades endast obetydligt. Detta kan dock ha sin grund i nedan berörda förhållanden.

Sedan buskvegetationen avlägsnats, uppdelades golvpartiet i zoner om 2 m. i husets längdriktning. Dessa rutor blevo successivt undersökta med början

SVINNEGARNNS KÄLLA

Uppmållt okt. 1934 och 1935

Allan Fridell och Karl Hultén



+ Fixpunkt (254 m. ö h.)

- a Gamla källan
- b Nya källan
- c Avloppstrumma
- d Inhugget kors

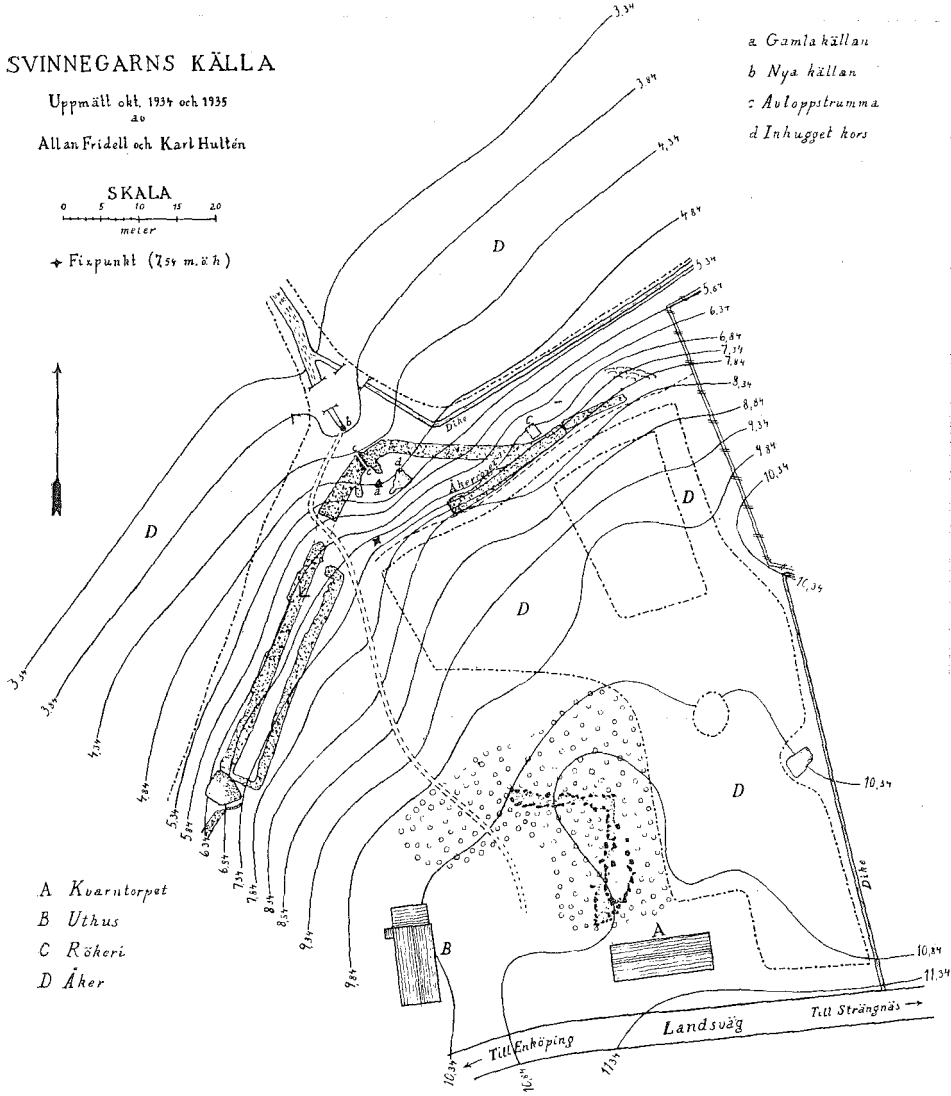
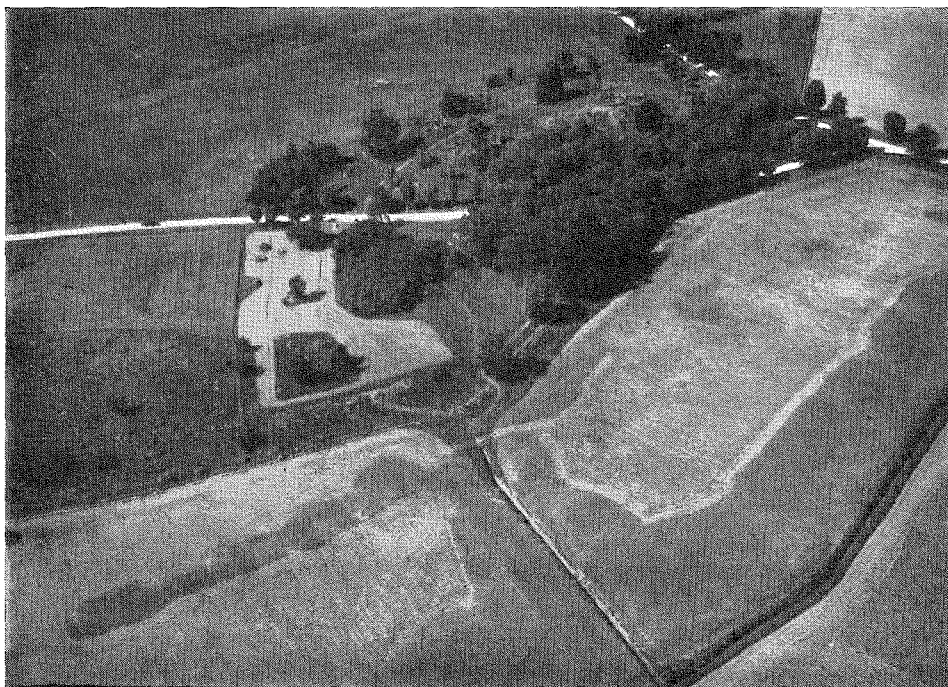


Fig. 2. Plan av fornminnesområdet kring Svinnegarns källa.

gjord vid dörrpartiet. Mellan murarna utbredde sig ett lager av matjord med en mäktighet av 10—25 cm. Genast vid torvens upptagande märktes, att närmast underliggande lager var omrört. Förklaringen därtill lämnades av den på Kvarntorpet boende familjen, som meddelade, att vid dess inflyttning i lägenheten grönsaksland varit upptagna inom murarna. Utanför dessa kunde även i marken iakttagas grunda nedskärningar, varifrån sannolikt jord tagits till påfyllning inom murarna.



*Fig. 3. Flygbild av Svinnegarnskällans omgivningar från norr (jfr planen, fig. 2).
Foto Flygvapnet.*

Ehuru av dessa observationer framgick, att den inom murarna befintliga matjorden ej kunde rubriceras såsom kulturlager i primärt läge, och att vidare ingen lagerföljd kunde iakttagas, fullföljdes den påbörjade undersökningen av husgrundens inre. Mest givande visade sig partierna i husets mitt. Jämte ett fåtal ben av nötkreatur samt en rostig järnnagel utgjordes materialet av glasfragment samt skärvor av lergods. Såsom kunde väntas på en plats, där folk varit samlat vid vissa kyrkliga högtider under sex århundraden, förskrevo sig kulturresterna från de mest skilda tider. Av största intresset voro en del krukskärvor, på båda sidor överdragna med blågrå glasyr och mönstring i blått samt några andra av brunt gods och på insidan gulaktig glasyr. Till båda dessa keramikarter upptogos under loppet av år 1934 fullständiga motsvarigheter å den gamla Rudbeckska tomten i Uppsala. Vad den senare arten beträffar, lät sig ett kärl där delvis rekonstrueras. Det anses tillhöra 1400-talet.

I trots av att kulturlagren inom husgrunden, såsom ovan framhållits, icke äro orubbade, måste de berörda keramikfragmenten anses utgöra en antydning om att denna byggnad återgår till 1400-talet. Såsom Ahnlund meddelar, är detta just det århundrade, från vilket de äldsta dokumentariska uppgifterna



Fig. 4. Hustomningen från söder. Foto förf.

om Svinnegarnskällan föreligga. Måhända kan det förefalla egendomligt, att i ett medeltida fynd finna denna primitiva husform, i huvudsak överensstämmande med den kämpagravstyp, som vi känna framför allt från Gotland, där den går tillbaka till århundradena närmast e. Kr. Å andra sidan är på många håll iakttaget, huru äldre former av boningshus kvarlevat såsom uthus och enklare bostäder långt efter det att nya och mera utvecklade husformer för övrigt slagit igenom.⁴ På liknande sätt torde Svinnegarnshuset kunna förklaras. Sannolikt ha vi att i detta se ett enkelt härbärke eller snarare skjul för de pilgrimer, som vid de kyrkliga högtiderna och framför allt trefaldighetsnatten samlades vid källan. Den hypotetiska indelningen i två rum skulle då kunna förklaras såsom tillkommen för att härbärgera medlemmar av de olika könen. Svinnegarnshuset får sålunda antagas ha utgjort en viss motsvarighet till de enkla byggnaderna i de kyrkstäder, som ännu in i våra dagar kvarstå invid vissa norrländska kyrkor.

För övrigt torde förhållandena på platsen få anses tala för att denna husgrund icke kan vara äldre än från medeltiden. Dess lägsta del, nordvästra hör-

⁴ Primitiva, om Svinnegarnshuset påminnande byggnadslämningar, framgrävda vid Graneberg söder om Uppsala, ha daterats till medeltiden (N. Sundquist i Uppsala Nya Tidnings julnummer 1932).

net, ligger på en höjd av omkring 6,3 m. ö. h. På grund av den starka sluttningen hos partiet framför dörren måste dock räknas med en sänkning av strandlinjen minst 1 m., innan huset blir tillgängligt och användbart. Dock förefaller ytterst osannolikt, att huset tillhör en tid med havsnivån vid denna höjd. Såsom framgår av den uppgjorda planen, står huset i ytterst nära samband med murarna kring källan. Alla dessa byggnadsverk måste fattas såsom ett sammanhängande helt med sitt centrum i källan och sålunda samtida med denna. För dateringen av den största vikt är därför källans nivåförhållanden.

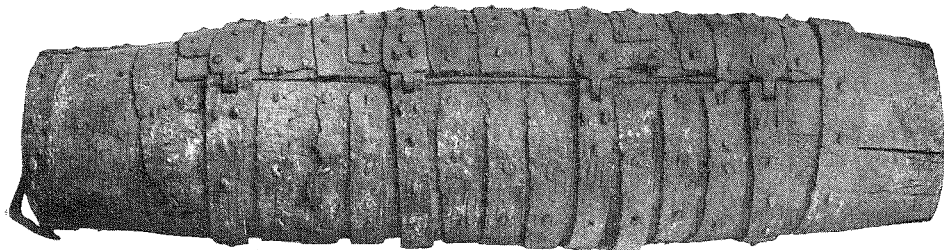


Fig. 5. Offerstock från Svinnegarns kyrka. Statens Historiska Museum.

Källans överkant är vid avvägning befunnen ligga 4,4 m. ö. h. Enligt benäget meddelande av statsgeologen docent Erik Granlund motsvarar detta den ungefärliga siffran för strandlinjen i dessa trakter ett årtusende e. Kr. "Själva källan låg år 1.000 i eller något under Mälarens yta" enligt honom.⁵ Vid lågvatten har källan således möjligen varit synlig, vid högvatten säkerligen täckt av havet. Under förutsättning att dessa beräkningar av nivåförskjutningen inom Svinnegarnstrakten äro riktiga — och de äro de senaste siffrorna, vunna vid ett flerårigt, systematiskt utredningsarbete beträffande dessa förhållanden — föreligger ingen möjlighet att datera källan längre tillbaka än till medeltiden.

Något annorlunda ställa sig förhållandena med de högre upp i backen ligande byggnadslämningar, som uppdagades i ett körbärssnår under karteringsarbetet våren 1935 och närmare undersöktes hösten samma år. De därvid blottade lämningarna voro dock så fragmentariska, att de ej möjliggöra några säkra slutsatser. En av längorna hade samma karaktär som den ovan omnämnda husgrunden — två skalmurar med mellanliggande fyllning — och får därför antagas vara samtida med denna. Under denna mur funnos emellertid spår av andra, som möjligen äro äldre. Då sällningen av det här befintliga c:a 10—30 dm. mäktiga kulturlagret ej resulterade i några daterande fynd, kunna dock inga slutsatser dragas om åldern av dessa byggnadslämningar.

⁵ Brev till förf. av den 15 oktober 1935. — Nivåkurvorna å kartan fig. 1 äro inlagda efter skiss, som benäget ställts till mitt förfogande av docent Granlund.

Zusammenfassung

Die Quelle des Heiligen Kreuzes (die Helga Kors-Quelle) in Svinnegarn, ein mittelalterlicher Wallfahrtsort.

Etwa 1 km südlich von der Kirche in der Gemeinde Svinnegarn, im südwestlichen Uppland, liegt eine der bekanntesten Dreifaltigkeitsquellen Schwedens, zu wiederholten Malen in der Literatur, auch in der wissenschaftlichen, berührt, Fig. 1—4. Doch erst im Jahre 1934 wurde der Platz Gegenstand einer wissenschaftlichen Untersuchung, geleitet vom Verfasser. Heute gibt es hier zwei Brunnen, von denen der ältere steinbelegt ist und eine Tiefe von 1,60 m hat. Wie aus dem Plan hervorgeht, Fig. 2, ist unmittelbar nordwestlich von dem Brunnen eine Senkung im Boden. Wahrscheinlich war sie früher mit Wasser der Quelle gefüllt und bildete einen kleinen Teich oder Tümpel, wo die Kranken badeten und sich mit Lehm einschmierten, wie dies literarische und mündliche Ueberlieferungen vermelden.

Der erste Abschnitt der Untersuchung war eine Reinigung des im Jahre 1831 zugeschütteten älteren Brunnens und seiner nächsten Umgebung. Die wichtigsten Funde bestanden aus 59 Kupfermünzen aus der Zeit der Könige Sigismund (1593—1599) bis Oskar II (1872—1907). Danach wurden die Ueberreste der Bauanlagen gemessen und aufgenommen, Fig. 2. Im Norden wird der Platz von einer segmentgeformten Steinmauer umgeben, die 1 m hoch und 1—1,5 m breit ist. Im Südwesten hing diese ursprünglich mit der Aussenmauer eines langen, schmalen, rechteckigen Hausgrundes zusammen, Fig. 4, wobei sich die Türöffnung an der dem Brunnen gegenüberliegenden kürzern Seite befand. Hier scheinen die Ueberreste einer einfachen Herberge oder eher noch eines Schuppens für Wallfahrer nach der Quelle vorzuliegen. Bei der Untersuchung der Kulturschichten innerhalb dieser Mauern fand man Keramik- und Glasfragmente aus den verschiedensten Zeiten. Die ältesten Keramiküberreste dürften aus dem 15. Jahrhundert stammen, in welche Zeit die ältesten Notizen über die Quelle zurückgehen. Dass der Hausgrund trotz seines primitiven Aussehens nicht älter sein kann, deutet ein Studium des Fundkomplexes an. Dieser bildet ein geschlossenes Ganzes mit einem Zentrum im Brunnen. Sein Aussenrand liegt 4,4 m über dem Meeresspiegel, was die ungefähre Ziffer für die Höhe des Meeresspiegels im Jahre 1000 n. Chr. ist, Fig. 1. Die am höchsten liegenden Bauüberreste können möglicherweise älter sein, aber da die Kulturschicht hier keine datierbaren Funde hinterlassen hat, lassen sich nach dieser Richtung keine bestimmten Schlussätze ziehen.

Svinnegarn, ett gammalt kultcentrum i Svealand, urhem för sveanamnet

Av *Elis Waadstein*

Den vid stranden av en nu upptorkad sidovik till Svinnegarnsviken i sydvästra Uppland belägna Svinnegarnskällan har i långliga tider varit en offerkälla, till vilken väldiga människoskaror dragit hän för att söka hjälp och bot av den underbara kraft man trodde finnas i källan. Dessa skaror hörde i allmänhet hemma i svealändska bygder. Först i våra dagar ha dessa vallfärder fått en jämförelsevis ringa omfattning.¹

Ännu på 1800-talet förekom det (enligt ett arbete från år 1865²), att på trefaldighetsaftonen strömmade till källan "2 à 3000 människor", utgörande "allmoge från Uppland, Westmanland, Nerike och Södermanland", som begivit sig dit "för att dricka af källans vatten" eller för att däri "två sig rena från både lekamligt och andligt ondt". "Ännu offerar man", tillägges det, "sin kopparslant i källan, och traktens gossar samt flickor göra vanligen dagen efter en ganska god skörd". Även i ett arbete från år 1841³ finnes en berättelse om besöken vid källan. På tal om "heliga Källor" heter det här: "Den ryktbaraste bland dem — — är *Swingarns Källa* i Uppland — — dit ännu hvar Trefaldighetsafton människor till tusendetal komma från aflägsna orter, förande med sig lama, blinda och spetelska, att låta dem dricka af källan och bada i rännen." Liknande uppgifter finner man i en skildring av en trefaldighetsafton vid källan omkring år 1840⁴: "På den stora ängen invid källan böljade en människoskara på flera tusen per-

¹ Denna källas framstående plats bland våra gamla offerkällor har i senare tid bl. a. framhållits av B. Salin, som — i Nordisk Familjebok under Källkult — förklarar den vara den "måhända ryktbaraste källan i Sverige" och N. Ahnlund, som — i Svensk Sagen och hävd, Sthlm 1928, s. 54 — om källan säger, att den "framför något annat gjort orten [Svinnegarn] känd och skänkt den rangen av Svealands förmästa folkliga kultplats".

² Hist.-Geogr.-Statist. Lexicon öfver Sverige, VI, s. 412.

³ A. A. Afzelius, Svenska Folkets Sago-Häfder, s. 119. Afzelius var då kyrkoherde i det nära Svinnegarn belägna Enköping.

⁴ Se A. Flentzberg, i Fataburen 1909, s. 82 f.

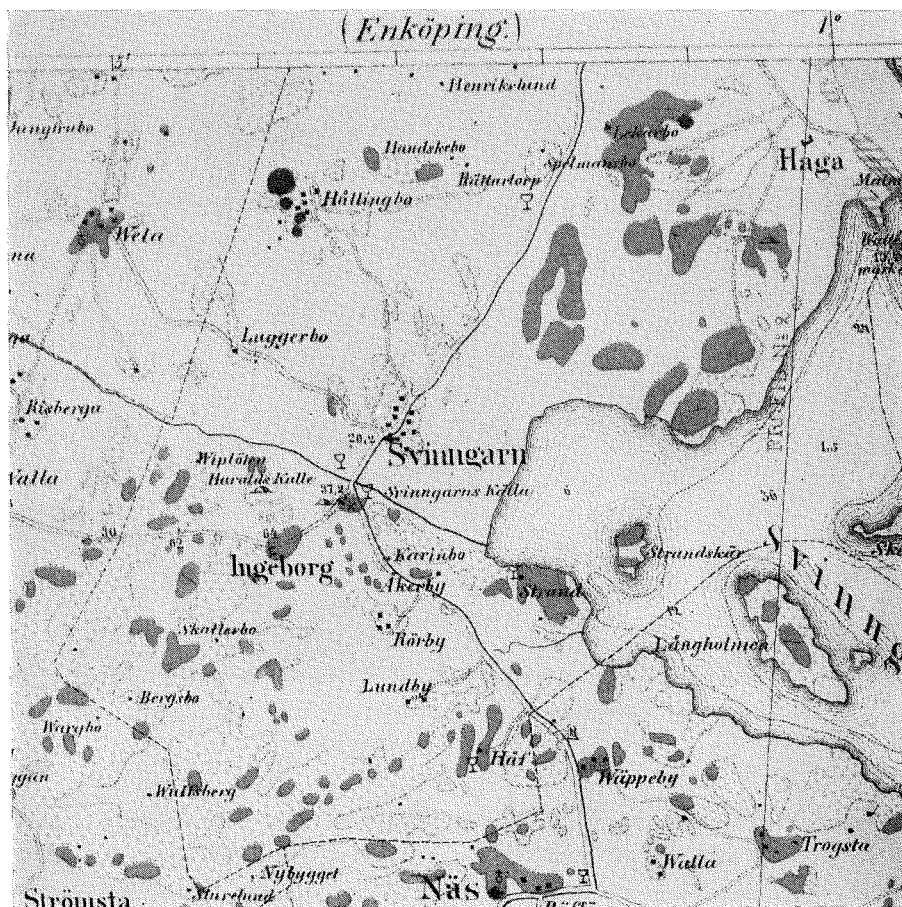


Fig. 1. Svinnegarns socken (utom en smal remsa i norr) enligt Ängsöbladet i Sveriges Geologiska Undersökning.

soner — —. Alla skulle dricka av dess vatten; men man fick också bevittna, huru — — krymplingar eller sjuka klädde af sig — — och lade sig i ränniln — — och tvådde sig." Här lämnas även det meddelandet, att man smyckat källplatsen med löv: "På bägge sidor om källans rännil voro löfruskor parvis placerade."

På 1700-talet synes vallfärdandet till Svinnegarnskällan stundom ha haft ännu större omfattning. Härom berättas i en "Beskrifning om Huseby Sätesgård" (den nuvarande gården Ingeborg) följande:⁵ "Uppå detta Säteris Egor ligger, uti en Gärdesbacke imellan infogade stenar, den i gamla

⁵ Denna "Beskrifning" finnes i Upfostrings-Sälskapet Tidningar år 1782, I, s. 266 ff.

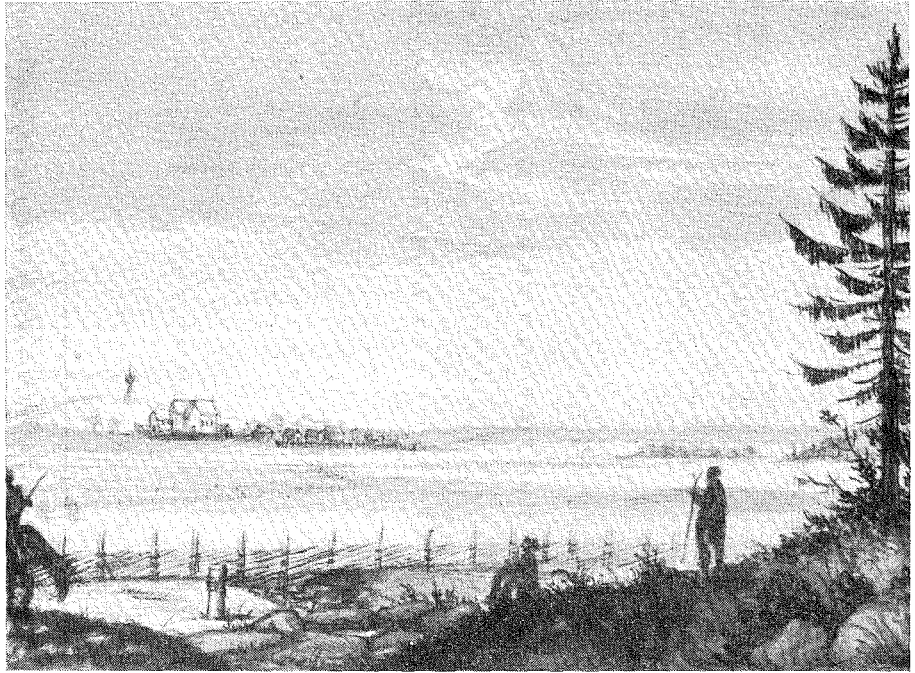


Fig. 2. Svinnegarnskällan. Enligt den i Kungl. Biblioteket i Stockholm förvarade originalteckningen till bilden i Sueciaverket.

Handlingar ofta omtalta Svinnegarns-Källan — —. Til denna Offer-källa hafva under Påfvedömet långvägade Pelegrims-färder blifvit anstälde vid Korsmässa-tiden, hvarest många Vidskepelse blifvit föröfvade; och ske ännu, Öfverhetens och Clericiets bemödande häremot oagtat, hvar H. Trefaldighets-afton af 4, 5, til 6.000 Personer (af hvilka någre 20 til 30 mil härifrån kunna vara boende) en vidskeplig Valfart, at, vid Solens nedergång och des påföljande upgång, finna af vattnets drickande, samt af badande uti den nedanföre i en Äng rinnande Källbäck, bot för Värk, Lamhet, Ofruksamhet, samt många andre slags Krämpor — —.”

Från 1600-talet omtalar en författare,⁶ att — trots en kunglig resolution av år 1643, riktad mot de vid Svinnegarn och andra platser föröfvade vidskepelse⁷ — ”en ofantlig mängd folk”⁸ strömmade till Svinnegarnskällan natten till trefaldighetssöndagen. Samme författare meddelar också några mycket intressanta uppgifter om de föreställningar den vidskepliga

⁶ J. Schwede i en akademisk dissertation *De Sortibus*, Upsalæ 1681.

⁷ Se Ahnlund, a. a., s. 80.

⁸ ”ingens hominum turba”, Schwede, a. a., s. 32.

mängden gjorde sig om källan samt om de vid denna gängse kultbruken. Man föreställde sig, att det fanns en "gudomlig kraft"⁹ i vattnet, vilken man tillskrev ett särskilt "gudaväsen eller en genius",¹⁰ som höll till i källan och som sades ha uppenbarat sig i skepnad av en fisk; då vattnet i källan rörde upp av denna fisk, trodde man, att det blev som mest hälsobringande.¹¹ Man kastade små träkors i källan för att se, om de flöto eller sjönko, och trodde sig därav kunna sluta sig till, om man hade längre eller kortare tid kvar att leva.¹² Vidare omtalar nämnda författare, att penningar offrades i källan.¹³ Han fortsätter: "Sedan dessa riter fullgjorts, ägna de [källbesökarna] sig helt åt överdådigt ätande och drickande samt åt lekar; de utföra av sång beledsagade ringdanser, svänga sig häftigt omkring, så att man kunde tro, att det rentav vore bacchanter man såg."¹⁴

Ett vittnesbörd från samma århundrade om den framträdande plats Svinnegarnskällan intagit bland vårt lands många offerkällor föreligger däri, att en avbildning av källan upptagits i Erik Dahlberghs Sueciaverk.¹⁵ Ett annat vittnesbörd härom lämnar den omständigheten, att denna offerkälla är den enda, som omnämnes i ett stort kyrkohistoriskt arbete från 1600-talet.¹⁶ Detta sker på ett ställe, där författaren går tillrätta med de i landet rådande hedniska föreställningarna om vissa källor. Skulden för att dylika föreställningar ännu fortlevde lägger han på "papisterna"; enligt honom skulle dessa ha anbefallt, att källorna skulle besökas å vissa tider, och de vid källorna brukade "ceremonierna" förklarar han även vara påbjudna av papisterna,

⁹ "vim quandam divinam", Schwede, a. a., s. 31.

¹⁰ "Numini peculiari geniove", ibidem.

¹¹ Ibidem.

¹² Ibidem, s. 32.

¹³ Ibidem, s. 33: "stipes seu nummulos æreos."

¹⁴ "Ritibus hisce peractis commensationibus & ludis se totos dant, choreas ducunt, in gyros se versant, ut vel bacchantes te videre crederes", Schwede, a. a., s. 33. Beträffande betydelsen av ordet *commessatio* här jfr det av Schwede sannolikt använda *Lexicon Lincopense* (från år 1640): "*commessatio*, Frässerij, Slämmerij".

¹⁵ Se fig. 2 ovan, som återger Dahlberghs originalteckning (i Kungl. Bibliotekets samlingar). Denna skiljer sig i vissa avseenden från den i Sueciaverket intagna avbildningen. Ryttaren är å originalteckningen placerad till vänster om källan, ej till höger, såsom i Sueciaverket; den förra placeringen är riktigare, eftersom vägen till källan i verkligheten går ned till vänster om denna. Flere betande djur, som å planschen i det anförda verket synas å ängen nedanför källan, saknas å originalteckningen, etc. (olikheterna mellan de bevarade originalteckningarna till Sueciaverket och de i detta meddelade bilderna vore värda att särskilt undersökas). — Den "påle eller stempelare", som (enligt Ahnlund, a. a., s. 71) synes stå framför källan, är i själva verket en i marken nedsatt offerstock, jfr de i A. F. Schmidt, Danmarks Helligkilder, s. 25 och 53 återgivna bilderna av danska "Kildeblokke".

¹⁶ J. Baazius, *Inventarium ecclesie Sveo-Gothorum*, Linköping 1642, s. 136 f. (omtalat av Ahnlund, a. a., s. 79).

"hvilket" tillägger han så, "är mest känt i fråga om den synnerligen ryktbara¹⁷ källan i Svinnegarns socken i Uppland".

På 1500-talet började i samband med kyrkoreformationen de ovan s. 30 berörda, länge fortsatta "bemödandena" av "Öfverheten och Clericiet" att göra slut på vallfärdandet till källor och det därmed förenade "avguderiet".¹⁸ Vid Svinnegarnskällan gjordes nu också ett kraftigt försök att få de där bedrivna, såsom "papistiska" betraktade "vidskepelserna" att upphöra. Ärkebiskop Laurentius Petri begav sig 1544 själv dit, bröt ned det stora vid källan uppsatta krucifixet, som lades på en vagn och forslades från platsen. Genom bortskaffandet av detta krucifix, till vilket, såsom det heter i berättelsen om tilldragelsen,¹⁹ "en ofantlig tillströmning av vallfarare från Skandinavien årligen ägde rum", trodde ärkebiskopen väl, att han avlägsnade just det, som dragit människoskarorna till källan, och att han därmed skulle få vallfärderna till Svinnegarn att upphöra. Han fick dock erfaras, att han här hade att göra med ett folkbruk, som var alltför djupt rotat, för att det skulle kunna lyckas honom att alldeles undertrycka detsamma. Han fann också, att det på det hela taget var nödvändigt att vid inskridandet mot gamla, av allmogen envist fasthållna religiösa plägseder visa mera fördragsamhet. I sin år 1566 utgivna skrift "Om Kyrkio Stadgar och Ceremonier" förklarar ärkebiskopen därför om vissa gamla "Ceremonier", att "hwar wantroo och wronga meningar wordo vth Slutna, och här medh wore någor måtta", skulle sådana kunna "warda lijdna" [tolereras], och bland sådana, som man kunde ha fördrag med, anför han att "gå loffuade Pelegrims resor til Rom, Jerusalem, Compostella, Stierneberg,²⁰ Wastena, Swinegarn".²¹ Att Svinnegarn av Laurentius Petri nämnes vid sidan av tidens allra förnämsta vallfartsorter, visar vilket högt anseende denna plats tillvunnit sig.

Fastän det icke lyckades ärkebiskopen att göra slut på vallfärderna till Svinnegarnskällan, är det dock sannolikt, att vallfärdandet i avsevärd grad inskränktes genom de i samband med kyrkoreformationen till dess stävjande vidtagna åtgärderna.

Under den katolska tiden, då kyrkan tog offerkällorna under sitt hägn, är det givet, att Helga Kors-källan i Svinnegarn — såsom källan då kallades efter det vid den uppresta krucifixet — blev besökt av ännu flera vallfarare än de till tusenden uppgående, vilka, såsom i det föregående omtalats, kunde samlas dit ännu under 17- och 1800-talen. Ett talande vittnes-

¹⁷ "celeberrima", Baazius, *anf. st.*

¹⁸ Se Ahnlund, *a. a.*, s. 71 ff.

¹⁹ Se det av Ahnlund, *Rig* 1922, s. 64 anförda stället i J. Messenius, *Scandia illustrata*, V, s. 98.

²⁰ I Mecklenburg.

²¹ Se L. Petri ovannämnda skrift (upplagan från år 1587, s. 36, 37), *anf. av Ahnlund, Svensk s ägen och hävd*, s. 74.

börd om den stora dragningskraft Svinnegarn under katolsk tid utövade icke blott på invånarna i de närmaste svealändska bygderna utan ock på befolkningen i längre bort liggande landsändar har man i en fjorton tätskrivna blad omfattande namnlängd från Svinnegarn, som bär titeln "Namn på avlidna välgörare".²² Denna utgör en förteckning på en massa personer av olika stånd från tiden omkring 1400-talets mitt till omkring 1530. Svealandskapen äro här talrikt företrädde, i synnerhet genom folk från Mälardalen, men även från Norrland, särskilt Gästrikland och Hälsingland, finnas ej så få namn; till och med Norge är representerat genom några namn. Närmast ha visserligen de gåvor dessa "välgörare" givit lämnats till kyrkan i Svinnegarn, men otvivelaktigt är, att det egentligen varit offerkällan, som dragit de många främmande besökarna till platsen. Kyrkan hade nog också i Svinnegarn liksom å andra ställen, där det fanns offerkällor, redan tidigt tagit hand om källan och de offer, som inflöto från dem, som vallfärdade dit. Ett ännu bevarat bevis på kyrkans övertagande av dessa offer har man i den gamla, med kraftiga järnband beslagna, av en urholkad stock bestående väldiga offerkista, som tillhört Svinnegarns kyrka och nu förvaras i Statens historiska museum.²³ Enligt en uppgift skulle de penningar, som under den påviska tiden offrats av vallfararna i Svinnegarn, ha varit så betydande, att de "varit tillräcklige til nämde Kyrkas byggande".²⁴ Att åtminstone en god del av kyrkobyggnaden i Svinnegarn bekostats av vallfararnas offerpenningar, är också sannolikt därav, att denna kyrka har ovanligt stora dimensioner, trots det att socknen är jämförelsevis liten.

Vilken stor betydelse Svinnegarnskällan ägt under den katolska tiden framgår även därav, att det funnits ett särskilt gille, stiftat för något i samband med offerkällan stående ändamål. Detta benämndes "S:t Bartholomæus gille", ett namn, som det bar efter ett helgon, vilket enligt legenden som barn blivit upplyftat av en ängel ur en källa, i vilken barnet varit nära att omkomma.²⁵ En i Svinnegarns by befintlig "kostelig gammal valvkällare med pelare mitt uti, väl 18 alnar lång och 13 bred" kan ha tillhört en gillestuga,²⁶ som detta gille uppfört för att taga emot och förpläga gillesbröderna och kanske även andra vallfarare till källan.

*

²² "Nomina benefactorum defunctorum", se J. Sandström, Namn o. Bygd 1914, s. 187 f. och Ahnlund, a. a., s. 62 ff.

²³ Jfr om denna offerkista Ahnlund, a. a., s. 69 f.

²⁴ Se Upfostrings-Sälskapet Tidningar 1782, I s. 268.

²⁵ Se om detta gille Ahnlund, a. a., s. 64 ff. samt i Rig 1923, s. 19. I England finnes en "holy well", som uppkallats efter S:t Bartholomæus, se R. C. Hope, Holy Wells of England, s. 124; jfr ock en dansk källa, som besöktes på "St. Bartholomæi Dag", se A. F. Schmidt, Danmarks Helligkilder, s. 58.

²⁶ Se Ahnlund, Svensk sägen och hävd, s. 66 f.

Den kult, för vilken Svinnegarn varit ett så ryktbart och mångbesökt säte, är som bekant en av de uråldrigaste och mest utbredda former av religiös dyrkan man känner. Källkult eller annan vattenkult förefanns sålunda bland annat hos de gamla egypterna och semiterna, hos antikens greker och romare samt hos de gamla germanerna. Otaliga äro de källor, som ansetts för "heliga" och varit föremål för dyrkan. Och underligt är ej detta. Vattnet är ju av utomordentlig betydelse för människan. Att särskilt källorna blevo föremål för vördnad, är förklarligt därav, att det för den primitiva människan syntes som ett obegripligt under, att dessa kunde hålla sig kalla under den varma årstiden och låta bli att frysa till under den kalla. Hon tillgrep då sin vanliga förklaring på för henne obegripliga företeelser: hon trodde sig här ha att göra med högre makter. För att vinna bevägenhet hos de makter, som bodde i källorna, offrade hon åt dem, smyckade källorna med blommor och löv och utförde vid den andra, vid dyrkandet av gudamakterna övliga riter. Vissa källor tillvunno sig särskilt rykte för helighet. Man trodde sig genom att dricka av deras vatten eller två sig däri bliva delaktiga av den gudomliga, hälsobringande kraft, som man trodde finnas i dem. Man använde ibland sådana källor även som ett slags orakel.

Vid heliga källor lågo ofta folkens äldsta helgedomar.²⁷ Ej sällan ligga även kristna tempel vid gamla offerkällor, vilket tyder på att templen äro byggda på hedniska kultplatser;²⁸ stundom användes till och med de förutvarande hednatemplen till kyrkor.²⁹

Om källkultens och annan vattenkults stora forntida utbredning hos de germanska folken finnas talrika vittnesbörd, bland annat de många förbud

²⁷ Jfr E. Curtius, *Plastik der Hellenen an Quellen und Brunnen*, Abhandl. der k. Akad. d. Wissensch. zu Berlin 1876, Phil.-Hist. Kl., s. 140: "Bei den Quellen sind ja die ältesten Heiligthümer des Landes. Hier finden wir Griechen wie Römer in ihrer ursprünglichsten Religiosität".

²⁸ Jfr om kristna tempel, belägna vid offerkällor, som säkerligen ofta ursprungligen varit hedniska, K. Bursian, *Sitzungsber. d. k. b. Akad. d. Wissensch. zu München* 1878, *Philos.-Philol. u. Hist. Cl.*, s. 4 (här omtalas det till en kristen kyrka förvandlade forna Zeustemplet i Dodona), P. Sébillot, *Le Folklore de France*, s. 217, K. Weinhold, *Die Verehrung der Quellen in Deutschland*, *Phil. u. Hist. Abhandl. d. k. Akad. d. Wissensch. zu Berlin* 1898, s. 31 f., 37 ff., R. C. Hope, *Holy Wells of England*, s. XXI, A. F. Schmidt, *Danmarks Helligkilder*, s. 27 f., A. C. Bang, *Norges hellige Kilder*, etc. (i *Forhandlinger i Videnskabs-Selsk. i Christiania* 1885, *N:r*:is 1, 5, 6, 15, 17, 18, 19), G. O. Hyltén-Cavallius, *Wärend o. wirdarna I*, s. 132, K. Ahlenius o. A. Kempe, *Sverige I*, s. 621, A. Rudberg, *Västergötlands fornns förens tidskr. I*, häfte 6—7, s. 3, M. Lundgren, *Språkl. intyg om hednisk gudatro i Sverige*, *Göteborg* 1878, s. 61 och H. Kjellmark i *Hyltén-Cavalliusfören:s årsbok* 1922, s. 192—194.

²⁹ Jfr påven Gregorius I:s bekanta brev av den 18 juli 601 (se *Monum. Germ. Hist.*, *Epist. II*, s. 330 f.), i vilket han framhåller, att vid kristendomens införande i England "fana idolorum destrui... minime debeant, sed ipsa, quae in eis sunt idola destruantur".

mot dylik kult, som utfärdats för dessa folk, sedan de blivit kristnade.³⁰ Däröfver vittnar ock, att former av gammal källkult i stor utsträckning fortlevat i germanska länder långt in i nyare tid.³¹

Att källkult funnits i Norden under bronsåldern, visa fynd från flera källor.³² Från 500-talet e. Kr. berättar den östromerska historieskrivaren Prokopios om "thuliterna" (invånarna i Thule), att de bland annat dyrkat demoner, vilka höllo till i källor.³³ Att denna kult har mycket gamla rötter i de nordiska länderna, framgår äfven af, att många källor där bära namn efter hedniska gudar.³⁴ Bland sådana i vårt land märkes bl. a. den vid hednatemplet i Uppsala befintliga källan,³⁵ som kallades *O d i n s* brunn³⁶ (och såsom namnet angiver egentligen var en brunn). Efter Oden voro äfven andra svenska brunnar eller källor uppkallade.³⁷ En *T o r s* brunn fanns på Gotland,³⁸ en *T y r s* källa i Östergötland.³⁹ Stundom ha dylika källor kristnats därigenom att ett "Sankt" eller "Helig" satts framför gudanamnet, såsom t. ex. skett med *S:t T o r e s* källa i Södermanland, *H e l g e T o r s* källa i Småland⁴⁰ samt *h e l i g T o r s z* källa i Västergötland.⁴¹ Ej sällan har en ännu grundligare kristning af källor skett genom att hedniska gudanamn

Gregorius fortsätter: "Aqua benedicta fiat, in eisdem fanis aspergatur, altaria construantur, reliquiae ponantur ... ut (fana) a cultu daemonum in obsequio veri Dei debeant commutari..." (Av brevets fortsättning ser man, att Gregorius till och med tillät "ut, quos idolis sacrificare consueverunt, boves ... in tabernaculis de ramis arborum factis et circa ecclesiis positus comedant"; dessa festmåltider skulle dock nu äga rum "die dedicationis vel natalicii sanctorum martyrum, quorum illic reliquiae reponuntur").

Denna förvandling af hedniska tempel till kristna kyrkor har säkerligen fortsatts i stor utsträckning; ännu 600 år senare konfirmerar en annan påve, Gregorius IX, i ett brev till en biskop i Finland (avtryckt i Svenskt Diplomatarium I, s. 254) en öfverlåtelse till kyrkan af "delubra deputata olim ritibus paganorum".

³⁰ Se E. Mogk, Pauls Grundriss d. german. Philol.² III, s. 385 ff. och där anf. lit. Om gamla förbud mot källkult i England se Hope, Holy Wells of England, s. XIX f.

³¹ Se Weinholds, Hope's, Schmidts och Bangs i not 28 ovan anförda arbeten.

³² Se Schmidt, a. a., s. 20 f. och där anf. lit. (jfr från samma tid stammande utomnordiska fynd, omtalade i Forschungen u. Fortschritte 1933, s. 319 f.).

³³ Se Procopii Opera rec. I. Haury II, s. 218 (De bello gothico Lib. II, Cap. 15): *οἱ μέντοι Θουλίται... θεοὺς... πολλοὺς σέβουσι... καὶ ἄλλα ἅπαντα δαιμόνια ἐν ἕδρασι πηγῶν τε καὶ ποταμῶν εἶναι λεγόμενα.*

³⁴ Jfr om sådana källnamn Schmidt, a. a., s. 22 ff.

³⁵ Adamus, Gesta Hammab. Eccl. Pontif. Lib. IV, Cap. 26, Schol. 134: "Prope illud templum est... fons, ubi sacrificia paganorum solent exerceri."

³⁶ Se L. F. Löffler, Svenska Landsmålen 1911, s. 625 ff och s. 694 och M. Olsson, Upplands fornminnesför. tidskr. 6, s. 307 ff.

³⁷ Se Ahnlund, Rig 1922, s. 60.

³⁸ Se Lundgren, Språkl. intyg, s. 61.

³⁹ A. Ridderstad, Östergötland III, s. 235.

⁴⁰ B. Salin, Svenska fornminnesför. tidskrift 11, s. 296.

⁴¹ Se Västergötl. fornminnesför. tidskr. 4, s. 99.

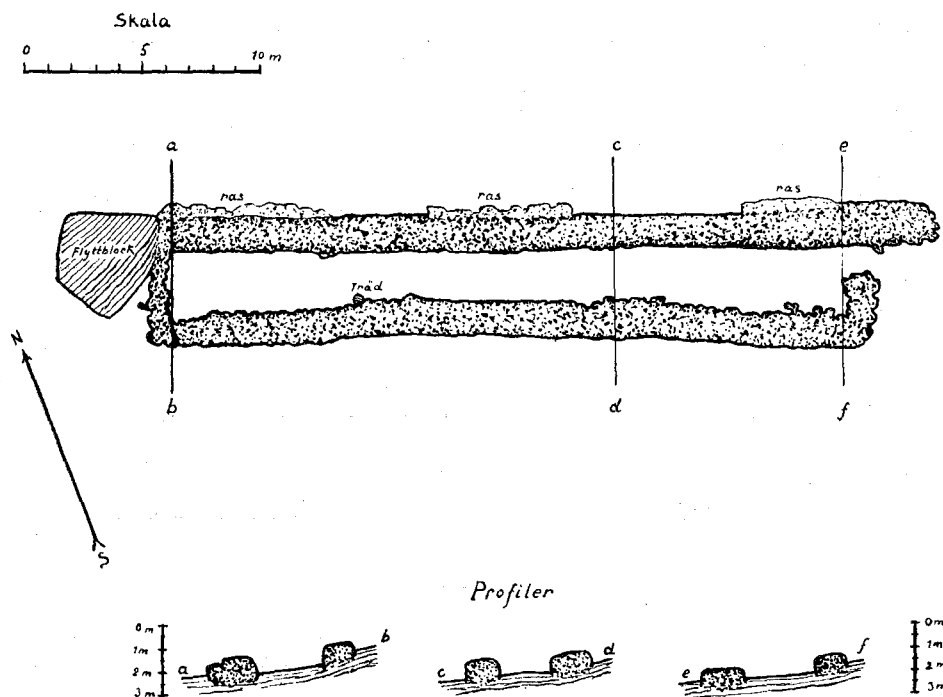


Fig. 3. Den rektangulära stenanläggningen vid källan. Avtecknad av Fridell och Hultén.

i deras benämningar utbytt mot helgonnamn.⁴² Hit höra särskilt många S:t Olovs källor, i vilkas namn Tor utbytt mot S:t Olov, vilken ofta var guden Tors kristna arvtogare.⁴³

Då således flera mindre ryktbara offerkällor, såsom de i deras benämningar ingående gudanamnen visa, varit platser för hednisk kult, är det i fråga om den frejdade Svinnegarnskällan så mycket mera troligt, att vattenkult idkats vid den redan under hednatiden. Det finnes i själva verket icke heller något säkert bevis för den hittills gängse åsikten, att denna hedniska kult skulle blivit införd i Svinnegarn först i kristen tid.

Att inga fynd från hednatiden anträffats i Svinnegarnskällan,⁴⁴ bevisar

⁴² Salin i Nord. Familjebok under Källkult, Schmidt, a. a., 29 ff.

⁴³ Jfr Salin, sist anf. st. o. Schmidt, a. a., s. 39.

⁴⁴ Se den ovan s. 19 ff. publicerade uppsatsen av doc. G. Ekholm rörande undersökningar av källan och området därinvid, vilka på min anhållan benäget verkstälts av denne hösten 1934 och hösten 1935. För den tid doc. Ekholm ägnat dessa undersökningar betygar jag honom min stora tacksamhet. Jag riktar även ett tack till amanuens A. Fridell och fil. stud. K. Hultén för de kartläggnings- m. fl. arbeten, som de mot blygsamt arvode verkställt i samband med nämnda undersökningar; en av dem upprättad karta över området vid källan har jag överlåtit åt doc. Ekholm att använda för den anförda uppsatsen.



Fig. 4. Den rektangulära stenanläggningen vid källan. Foto av G. Ekholm.

icke, att man först efter denna tid börjat offra i den. Man har ej heller funnit några fynd från medeltiden i källan, ehuru det är otvivelaktigt, att även då enligt vid offerkällor vanligt bruk en del offer kastats i densamma. Saknaden av äldre fynd från källan kan fullt förklaras därav, att man, efter det att det med tiden ej längre ansågs som helgerån att tillägna sig sådana offer, upprepade gånger genomsocht källan och plockat upp där befintliga mynt och andra offergåvor av värde. Särskilt grundligt kunna gamla, i källan offrade föremål ha blivit bortplockade vid det tillfälle, då man fördjupade källgropen ända ned till berggrunden och försedde den med det brunnskar av sten den nu har.

Att kulten vid Svinnegarnskällan, såsom redan dess uråldriga art närmast visar hän på, går tillbaka till den hedniska forntiden, bekräftas av en stenanläggning, som finnes invid källan. Formen på denna anläggning tillhör nämligen avgjort forntiden. Anläggningen bildar en rektangel av den påfallande långsmala form, som är karakteristisk för många stenanläggningar från sistnämnda tid. Dess längd är (invändigt) omkring 28 meter, medan dess bredd (invändigt) är 2 eller (mot ändarna) 3 meter.⁴⁵ Parallell till

⁴⁵ Se fig. 4 ovan samt Fridells och Hulténs karta ovan s. 23.

denna form har man bland annat i den (invändigt) 33 meter långa och 5 meter breda stenanläggning, som finnes vid Håga nära Uppsala, och i den vid Ljunga i Östergötland befintliga avlånga stensättningen;⁴⁶ dessa ha daterats till yngre järnåldern.⁴⁷ Andra paralleller föreligga särskilt från Gottland, bestående i från århundradena närmast e. Kr. stammande långsmala rektangulära stenmurar.⁴⁸ En parallell av ännu äldre datum har man icke långt från Svinnegarn i den ungefär 45 meter långa och 9 meter breda stenanläggningen vid Ulleråker i Simtuna socken.⁴⁹

Att kulten vid Svinnegarnskällan går tillbaka till hednisk tid, kan även bestyrkas av en samling ättehögar, som finnas invid källområdet.⁵⁰ Då dessa forngravar ligga långt ifrån någon gammal bebyggelse, synas de närmast haft något sammanhang med kultplatsen. De kunna vara uppkastade över personer, som dött under besök vid kultplatsen eller som jordats därinvid för att åtnjuta skydd av den gudamakt man trodde dväljas där i vattnet.

Vad har då den egendomliga rektangulära stenanläggningen vid Svinnegarnskällan haft för uppgift? Då det är synnerligen vanligt, att en för kultändamål avsedd anläggning (altare,⁵¹ stensättning,⁵² tempel eller kapell⁵³) varit uppförd invid gamla offerkällor, är det tydligt, att även anläggningen vid Svinnegarnskällan haft dylikt ändamål, och att inom densamma kultoffer och andra kulthandlingar ägt rum. Möjligen ha de inhägnade stenmurarna också tjänstgjort som altaren, på vilka de offrade kropparna upplagts; även på det stora flyttblocket vid anläggningens västra

⁴⁶ Se O. Almgren, Kung Björns hög och andra forn lämningar vid Håga, s. 39 ff.

⁴⁷ Se Almgren a. a., s. 40. Enligt S. Drakenberg och K. A. Gustawsson i Studier tillägnade Gunnar Ekholm, s. 294 med hänvisning till A. Nordén, Östergötlands järnålder, s. 98, skulle mycket tala för, att dessa stensättningar tillhöra bronsåldern.

⁴⁸ Se J. Nihlén och G. Boëthius, Gotländska gårdar och byar under äldre järnåldern, Sthlm 1933.

⁴⁹ Se Drakenberg och Gustawsson, a. a., s. 205 ff.

⁵⁰ Se ättehögar väster om källan å kartan s. 29.

⁵¹ Ett sådant, från hednisk tid stammande kan det altare vara, som är uppsatt "under aaben Himmel" alldeles invid "Helligkilden i Rø" på Bornholm, se Schmidt, ofta a. a., s. 31; att detta altare skulle stamma från kristen tid, är mindre troligt, då vid samma källa även stått ett för kristen gudstjänst uppbyggt kapell, se J. P. Trap, Kongeriget Danmark⁴ III, s. 621.

⁵² Rörande kretsformiga stensättningar vid offerkällor se Almgren, Sveriges fasta forn lämningar från hednatiden³, s. 88, Flentzberg, Fataburen 1909, s. 67, A. Rudberg, Västergötlands fornminnesfören:s tidskr. I häft. 6, 7, s. 2, Ridderstad, Östergötland III, s. 235; jfr också en av Schmidt, a. a., s. 74 omnämnd "Kreds af rejste Sten", kallad "the temple", som finnes vid en skotsk "Lægedomskilde".

⁵³ Om tempel och kyrkor vid heliga källor, se ovan not. 27, 28; rörande de vid sådana källor ävenledes ofta förefintliga kapellen, jfr Schmidt, a. a. s. 32 f. ävensom där anf. lit. samt L. Larsson, Hyllén-Cavalliusfören:s årsbok 1920, s. 64 f., P. Tham, Resa i Sverige s. 5 och J. Göransson, Skånes landsbygd, Malmö 1904, s. 27 f.

ända kunna offer ha placerats.⁵⁴ Att det kunde behövas riklig plats för sådana offer, visar Adam av Bremens bekanta berättelse om den hedniska offerfesten i Uppsala.⁵⁵ På sydostsidan om anläggningen vid Svinnegarnskällan stiger marken sakta uppåt, och härifrån kunde den i kulten deltagande menigheten väl följa med kulthandlingarna.⁵⁶

Av hedniska kultanläggningar synas i germanska länder mycket få lämningar ha blivit bevarade till våra dagar.⁵⁷ Detta kan icke allenast ha berott på att anläggningarna avsiktligt förstörts och röjts undan, utan även i många fall på att det för dem brukade materialet använts vid uppförande av byggnader — ej sällan av kristna tempel (jfr ovan s. 34) — å platserna i fråga. I Danmark ha ett par stenhögar anträffats, som på grund av i eller vid dem gjorda fornfynd synas vara lämningar av hedniska altaren.⁵⁸ Hit hör kanske också det ovan s. 38 omtalade altaret på Bornholm. På Island har man funnit ett par rektangulära anläggningar av sten, som med stor sannolikhet äro lämningar av gamla hedniska helgedomar, på nyisländska kallade *hörgar*, ett ord, som finnes i flera germanska språk såsom beteckning för hedniska kultplatser av olika slag;⁵⁹ i vårt språk uppträder detta ord i formen *harg*.

⁵⁴ Se detta flyttblock å fig. 4 samt å Fridells o. Hulténs karta ovan s. 23.

⁵⁵ Se Adamus Bremensis, Gesta Hammaburg. eccles. pontific. IV, cap. 27.

⁵⁶ Se Fridells och Hulténs karta. En ungefär mitt i den rektangulära anläggningen alldeles under jordytan liggande flat sten kan ha tjänstgjort som underlag för en så kallad *blót-* eller *hlaut-bolli* "Bolle, Kar, hvori man samlede de slagtede Offerdyrs Blod for siden at besprænge Folket dermed" (J. Fritzner, Ordb. over det gamle norske sprog). Att stenen tjänat som hård, är ej troligt, då den ej utvisar några spår av brand och ej heller någon samling av kolrester fanns invid den. Såsom man ser å fig. 4, ligger ini anläggningen vid vänstra långmuren en annan sten, som kunde synas ha delat platsen inom murarna i två delar. Denna sten har emellertid säkerligen rasat ned från muren.

⁵⁷ Se A. Thümmel, Der germanische Tempel i Paul und Braunes Beitr. zur Gesch. d. deutsch. Spr. u. Lit. 35, s. 97, 115. De försök, som gjorts av H. Wille i Germanische Gotteshäuser etc., Leipzig 1933, och av W. Teudt i Germanische Heiligtümer, Jena 1929, att påvisa gamla germanska tempel äro högst osäkra (jfr rörande sistnämnda arbete K. H. Jacob-Friesens kritik i Vergangenheit u. Gegenwart, 24. Jahr, 1934, s. 374 ff., en uppsats, som påpekats för mig av prof. O. Almgren).

⁵⁸ Se A. Feddersen, Aarb. f. nord. Oldk. 1881, s. 369 ff., Sophus Müller, Vor Oldtid s. 589 ff. och G. Schütte, Hjeml. Hedenskab, s. 229 ff. — Rörande spår av hedniska altaren i Norge, se Magnus Olsen, Hedenske Kultminder i norske Stedsnavne, s. 298 och där anf. lit.

⁵⁹ Ordet betecknar sålunda 1) "altare", jfr fornhögty. *haruga* "aras", E. G. Graff, Althochd. Sprachsch. 4, s. 1015, 2) "av mur inhägnad helig plats", jfr forneng. *hearges* "sacelli", Wright-Wülcker, Anglosax. and Engl. Vocab. 1, s. 519 ("sacella dicuntur loca Diis sacrata sine tecto", "sacellum . . . quod Graeci dicunt περίβολοι, hoc est conseptum, nempe locum sacrum tantummodo clausum muro", Æg. Forcellini, Totius latinitatis lexicon, 3) "tempel", jfr fornhögty. *harug* "delubrum, fanum", Graff, anf. st., och forneng. *heargas* "fana", Wright-Wülcker, a. a., s. 517, 4) "(som kultplats använd) lund", jfr fornhögty. *harug* "lucus, nemus", Graff anf. st., och forneng. *hearga* "lucum". De tre

Den ena av dessa isländska "hargar", omkring 42 fot lång och 32,5 fot bred, låg på en gård med namnet H ö r g s dal och var säkerligen ursprungligen en taktäckt byggnad;⁶⁰ den andra, 17 fot lång och 5 fot bred, låg på gården H ö r g s holt och synes icke ha varit något hus, utan en anläggning utan tak.⁶¹ I Sverige föreligger kanske en lämning av en gammal "harg" bl. a. i den ovan omtalade rektangulära stenanläggningen vid Håga; denna går under namnet "Kyrkan", och skogsbacken, vari den är belägen, kallas L u n d backen,⁶² vilket kan bestyrka, att här varit en hednisk kultplats. Även de rektangulära stensättningarna vid Kivik i Skåne och Vessinge i Halland kunna ha "tjänstgjort som kultplatser".⁶³

Den "harg", som den avlånga stenanläggningen vid Svinnegarnskällan synes ha utgjort, har troligen liksom hargen på Hörgholt icke varit något hus, utan saknat tak. Hade anläggningen med sin ringa bredd, som invändigt till större delen endast utgör 2 meter, haft ett tak, som enligt forntida bruk gått ned till de låga stenmurarna, skulle rummet ovan murarna blivit ännu smalare, och det är svårt att se, vad ett så smalt hus skulle varit till för nytta. Den omständigheten, att ingången befinner sig invid den ena långmuren,⁶⁴ där taket ju skulle varit som lägst, och ej mitt på gavelmuren, talar även emot, att anläggningen haft tak.

Den norra långmuren i den rektangulära anläggningen fortsätter från ingången i rak riktning mot ett ställe invid och nedom den gamla källan. Denna fortsättning avbrytes av en öppning, vilken, såsom murrester i dess

förstnämnda betydelse synas även hava tillkommit ordet i fornvästnordiskan, se Thümel, a. a., s. 109. ff. Om *harg* i tyska Ortsnamn, se Edw. Schröder i Schumacher-Festschrift, Mainz 1930, och om samma ord i norska och isländska namn, se M. Olsen, Hedenske Kultminder i norske stedsnavne, s. 285 ff. Svenska ortnamn, innehållande *harg* och betecknande platser där hedniska gudar dyrkades, äro fsv. *Odhinshargh-*, nu *Odensala*, och fsv. *Thors-hargh-*, nu *Torshälla* se Lundgren, Språkl. intyg, s. 34 och 58); i svenska dialekter fortlever ordet bl. a. i betydelse "plats uppfylld af naturligen hopad sten", "stenhög, upplagd som sjömärke" (J. E. Rietz, Svenskt dial.-lexicon). — Ordets egentliga betydelse kan just vara "sten" (se E. Hellquist, Svensk Etymol. Ordbok); ur denna kunna betydelse "altare", "inhägnad" och "tempel" lätt förklaras (betydelsen "lund" förklaras av, att de hedniska helgedomarna ofta voro belägna i eller utgjordes av lundar). Enligt A. Noreen, Urgerm. Lautl., s. 87 och s. 229 skulle ordet höra samman med lat. *carcer* "Einfriedigung". Båda härledningarna kunna förenas, om *carcer* egentligen betydtt "steninhägnad".

⁶⁰ Se Br. Jónsson i Árbók hins ísl. fornleifafélags 1901, s. 7 ff. samt Bj. M. Ólsen o. D. Bruun i samma Árb. 1903, s. 1 ff.

⁶¹ Se Br. Jónsson anf. Árbók 1900, s. 28 f.; jfr ock Bj. M. Ólsen o. D. Bruun i samma Árb. 1903, s. 16: "það er og ljóst, að rústin í Hörgholti hefur ekki getað verið hús", utan anläggningen har legat "undir beru lofti".

⁶² Se Almgren, Kung Björns hög etc., s. 7, fig. 2 b.

⁶³ T. J. Arne, Rig 1925, s. 124, 126.

⁶⁴ Se fig. 3 och 4.



Fig. 5. Svinnegarns källa. Foto av G. Ekholm.

botten visa, icke är ursprunglig, utan upptagits i senare tid, för att man skulle få en genomgång till den nya, nedanför muren liggande källöppningen. Nedanom den gamla källan kröker så den från den rektangulära anläggningen fortsatta muren åt söder. På detta sätt bildas mot norr och sydost en stenhägnad kring den gamla källan.⁶⁵

Då denna hägnadsmur utan någon skarv utgår från den rektangulära anläggningen, vilken uppenbarligen stammar från den hedniska forntiden (se ovan s. 37), är det tydligt, att den uppförts samtidigt med nämnda anläggning. Härav följer ifråga om landhöjningen å platsen, att denna redan under hednisk tid fortskridit så, att strandlinjen gått nedanför hägnadsmuren. Det lägsta partiet vid muren, som finnes vid den i densamma befintliga avloppstrumman, ligger något över 4,34 meter ö. h.⁶⁶

Man har hittills föreställt sig, att vattenkulden ej kan ha börjat vid den gamla strandbrädden här, förrän landhöjningen fortskridit så långt, att den mark, som ligger nere vid källgropen, kommit upp över Mälarens yta. I följd härav har man så trott, att vattenkulden här vore av jämförelsevis sent

⁶⁵ Se fig. 5 samt Fridells och Hulténs karta ovan sid. 23.

⁶⁶ Enligt avvägning, verkställd av Fridell och Hultén; jfr kartan ovan s. 23.

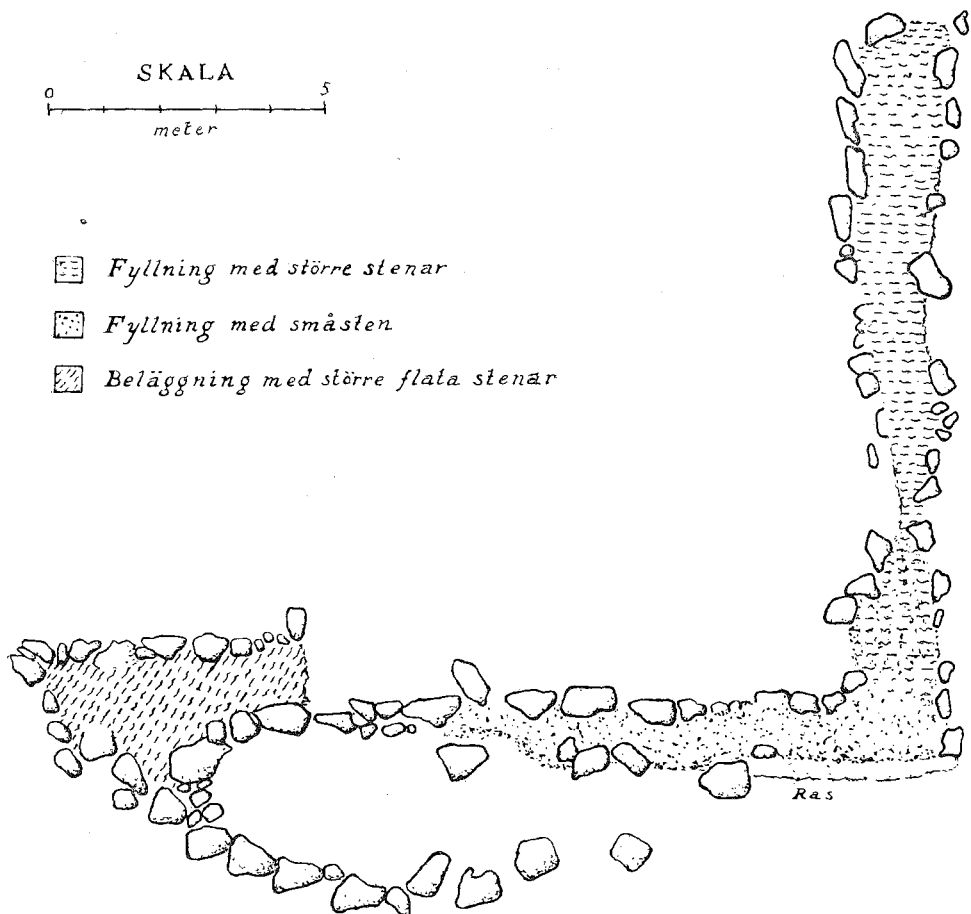


Fig. 6. Stenanläggningen bakom Kvarntorpet. Avtecknad av Fridell och Hultén.

datum. Denna föreställning är ett misstag. Det från källans åder (eller ådror) uppstigande vattenflödet måste nämligen ha gjort sig märkbart redan på de tider, då Mälarens vattenyta befann sig över, och redan då vattnet stod flera meter över den nuvarande marken invid källan; att detta vattinflöde en gång varit mycket kraftigt, är tydligt därav, att det sköljt undan jorden runt omkring och bildat den breda i en spets utlöpande fördjupning, som nu synes kring källöppningen.⁶⁷ Detta flöde måste på grund av sin högre temperatur och rörlighet ha föranlett, att sjön icke frös till på det ställe, där det strömmade upp till ytan. Dylika från sjöbottnen upporlande källådror äro kända från många håll. Ett exempel härpå finnes alldeles i närheten av Svinne-

⁶⁷ Se å fig. 5 och å Fridells o. Hulténs karta ovan s. 23.

garnskällan på ett ställe i den utanför befintliga viken. Trots att djupet å detta ställe uppgår till "3 till 4 famnar", åstadkommer en upporlande åder, att vattnet ej fryser till under vintern, så att ett hål då brukar hålla sig öppet här i isen.⁶⁸

Ett dylikt i forntiden öppetstående hål i isen över platsen för den nuvarande, innanför hägnadsmuren befintliga Svinnegarnskällan har naturligtvis hos den tidens människor väckt alldeles särskild undran och kan ha varit den första orsaken till, att vattnet här trots vara tillhåll för någon övernaturlig makt, som man så sökt skydda sig emot eller vinna ynnest hos genom i vattnet nedkastade offer.

Invid detta mystiska ställe, på vilket vattnet fordom ej frös till under vintern, höjer sig den gamla sjöbottnen mot sydost och bildar en stor platå. På denna platå finnes bakom boningshuset vid det nuvarande Kvarntorpet, omkring 50 meter från källan ännu en stenanläggning,⁶⁹ bestående av tvenne i en rät vinkel sammanlöpande delar av resp. c:a 12 och 15 meters längd, den ena 1,15—2 meter bred, den andra delvis bredare. Inuti den senare finnes en av stenar omgiven ovalformig rundel med jordbotten.⁷⁰

Även denna högre liggande stenanläggning är säkerligen (lämning av) en "harg", uppförd till plats för kult, som ägnats den övernaturliga makt man trott hålla till i sjön därinvid.

I den i anläggningen befintliga rundeln hava kanske offer nedlagts. Rundeln kan vara ett motstycke till den från det gamla Rom omtalade "mundus", som egentligen synes ha varit en rund grop, vari offer till underjordiska gudomligheter nedlagts.⁷¹

Att senare i tiden, efter det att den nedanför denna "harg" liggande marken kommit ovanför strandlinjen, en annan "harg" uppförts längre ned,⁷² kan förklaras av att man velat ha en plats för kultceremonierna, som låg närmare den dåtida stranden och den vid denna befintliga källöppningen.

Den invid det nuvarande Kvarntorpshuset befintliga stenanläggningen kan ursprungligen ha varit större än nu; den kan delvis ha bortröjts och använts till grunder för de i senare tid invid densamma uppförda byggnaderna. En del av den kan också ha använts vid anläggningen av den över den närlig-

⁶⁸ Meddelat av fiskaren K. A. Fredriksson, boende i fiskartorpet å Strands ägor i Svinnegarns s:n. Detta hål visar sig i isen "mellan holmen Strandskär och Hagalandet".

⁶⁹ Se fig. 6 samt Fridells o. Hulténs karta.

⁷⁰ Något nedanför denna stenanläggning finnas två i en rät vinkel sammanlöpande korta och låga stenmurar. Vid grävning innanför dessa murar konstaterades intet, som kunde giva någon antydning om, vartill de tjänat.

⁷¹ Jfr Pauly's Real-Encyclopädie "Mundus", s. 561.

⁷² Se ovan s. 37.



Fig. 7. Offersten med älvkvarnar. Foto av G. Ekholm.

gande dällden till Svinnegarns kyrka gående landsvägen. Vid omläggning av den i denna dæld befintliga landsvägsbron har anträffats en platt offersten med flera älvkvarnar uti, vilken sannolikt en gång haft sin plats inom kultområdet vid källan (kanske inom någon av hargarna där).⁷³

Platsen för den övre "hargens" huvudparti ligger mellan 10,84 och 11,34 meter ö. h.⁷⁴ Det är mycket väl möjligt, att vattenkult har begynt här åt-

⁷³ Denna offersten, avbildad å fig. 7 (mått på de längsta och bredaste ställena: o. 115, resp. 70 cm), är nu upplagd vid sidan av den från Kvarntorpet till källan ledande gångstigen.

⁷⁴ Se Fridell o. Hulténs karta ovan s. 23.

skillig tid före vår tidsräknings början.⁷⁵ Något högre upp på strandbrädden, som ovan sistnämnda "harg" stiger kraftigt och bildar en bergshöjd, vars topp ligger 18,65 meter ö. h.,⁷⁶ kan sådan kult ha begynt ännu tidigare.

Att vattenkulten har mycket gamla och djupa rötter i Svinnegarn, bestrykes av att för denna kult utmärkande uråldriga föreställningar och bruk där kunnat bevaras och fortleva ända in i nyare tid. Liksom forntidsmänniskorna föreställde sig, att gudomsväsen höllo till i av dem helighållna ställen i sjöar, floder och källor⁷⁷ trodde man ännu på 1600-talet i Svinnegarn, att det i källan där fanns ett sådant väsen.⁷⁸ Liksom man i forntiden offrade mynt i heliga vatten,⁷⁹ offrades sådana i Svinnegarnskällan. Liksom man fordom använde vissa källor eller vatten som ett slags orakel och trodde sig med deras hjälp kunna få inblickar i framtiden,⁸⁰ trodde man sig i Svinnegarn

⁷⁵ Enligt en beräkning av prof. G. De Geer, som han haft vänligheten meddela mig, skulle strandlinjen i Svinnegarn befunnit sig vid 10,84-meterkurvan omkring år 700 f. Kr. (jfr G. De Geer, Förhistoriska tidsbestämningar, Ymer 1925 och samme författare, Stockholmstraktens kvartärgeologi, i Sveriges geol. undersökn., Serie Ba, N:o 12, s. 46). Statsgeologen, docent E. Granlund har (se hans uppsats Landhöjningen i Stockholmstrakten etc., Geol. fören:s förhandlingar 1928, s. 207 ff., och jfr De Geer, sist anf. st.) sökt visa, att landhöjningen i nämnda trakt försiggått i annat tempo än De Geer räknar med. Enligt G. skulle, såsom han benäget meddelat mig, strandlinjen i Svinnegarn gått fram vid 10,84-meterkurvan omkring år 150 f. Kr.

Kulten å platsen i fråga kan till en början ha ägt rum vid en mindre harg. Att åtminstone den ovala stenrundeln upplagts redan på den tid, då vattnet (tidvis) kunde gå upp till 10,84-kurvan, kan antydast av den beläggning med flata stenar, som finns invid sydvästra sidan av rundeln alldeles nedanför denna kurva, vilken just går fram i gränsen mellan rundeln och de flata stenarna (se Fridells o. Hulténs karta); denna stenbeläggning synes tyda på, att marken här, då beläggningen ditlades, stundom varit uppblött av vatten.

⁷⁶ Enligt avvägning, verkställd av Fridell o. Hultén.

⁷⁷ Se G. Wissowa, Die Gottheit des Wassers in Religion und Kultus der Römer, s. 219 ff., och jfr de grekiska käll- och flodnymferna; nymfhelgedomar vid källor omtalas av periegeten Pausanias, bok VI kap. 22 och IX kap. 24.

⁷⁸ Se ovan sid. 31.

⁷⁹ Jfr Pauly's Real-Encyclop., hgg. v. Kroll u. Mittelhans under *stips* samt ytterligare t. ex. den från romartiden stammande, i England anträffade "Well of Coventina's", som utom "a massive votive tablet" med latinsk inskrift och en hel del andra föremål innehöll "an enormous quantity of Roman copper coins", Hope, a. a., s. 112 ff. Från det gamla Grekland kan anföras den av Pausanias i bok I, kap. 34 omtalade källan, i vilken silver- och guldmynt brukade kastas.

⁸⁰ Jfr den av Suetonius, Tiberius Cap. 14, omtalade "Aponi fons", som rådfrågades därigenom, att man kastade tärningar i densamma. Från Grekland kan man jämföra de av Pausanias bok VII, kap. 21 omtalade orakelkällorna samt särskilt det av honom i bok III, kap. 23 omtalade nedkastandet av bröd i en åt Ino helgad sjö, varvid det betraktades som ett gott omen, om brödet sjönk, men som ett dåligt, om det flöt upp till ytan. Från Frankrike omtalas ännu från 1600-talet en liknande plägsed: "dans certaines paroisses du Finistère on faisait, le premier jour de l'an, à quelques fontaines, des offrandes d'autant de pièces de pain qu'il y avait de personnes dans les familles, jugeant de ceux qui devaient

genom nedkastande av träkors i källan och iakttagande av, huruvida dessa flöto eller sjönko, kunna få reda på "sin livstidslängd jämte andra förborgade ting".⁸¹ Även de glänsande stenar, som man fordom brukade kasta i källor,⁸² hava i Svinnegarn en motsvarighet i små glatta stenar eller bitar av röd tegelsten, som där påträffats i källan.⁸³ Liksom man i forntiden smyckade heliga källor med kransar och blommor,⁸⁴ smyckades Svinnegarnskällan med löv.⁸⁵ Även det överdådiga ätande och drickande samt de sångdanser, som avslutade "riterna" vid Svinnegarnskällan,⁸⁶ kunna hava motsvarigheter i de offermåltider och sångdanser, som i gammal tid förekommit vid vattenkultfester⁸⁷ liksom vid andra hedniska offerfester.

Den forntida högsta ledaren av offren och annan vattenkult i Svinnegarn residerade säkerligen på det nu s. k. Ingeborg, å vars ägor offerkällan är belägen och som förr var kungsgård och hette *Huseby*.⁸⁸ Att det i forntiden på denna gård bott storhövdingar (kanske konungar, som tillika varit överste religiösa ledare) är tydligt av en i närheten av dess hustomter befintlig väldig ättehögen, kallad Haraldshögen,⁸⁹ som säkerligen är uppförd över kvarlevorna

mourir dans cette année-là, par la manière dont ils voyaient flotter les morceaux jetés en leur nom", Sébillot, *Le folklore de France*, s. 243 f.

⁸¹ Se *Upfostrings-Sälkskapets Tidningar* år 1872, s. 267, jfr ock det ovan i not 12 anf. st.

⁸² Se Plinius, *Epist. VIII:8*: "Vidistine aliquando Clitunnum fontem?... patescit purus et vitreus, ut numerare iactas stipes et relucetes calculos possis". Sådana "calculos" nedkastade man troligen liksom de ovan s. 45 omtalade tärningarna för att söka råd eller ock för att få reda på kommande ting, jfr att folk i England ännu i senare tid trodde sig kunna "learn their future destiny by dropping... pebbles into the fountain"; se vidare Hope, a. a., s. 10 och s. 25. Rörande nedkastande av stenar i heliga källor på andra håll, se Schmidt, a. a., s. 75 (bl. a. "brogede Stone") och Weinhold, *Die Verehr. d. Quellen in Deutschl.*, s. 63.

⁸³ I den rektangulära anläggningen vid källan påträffades en tegelsten, som troligen tillhandahållits för att, delad i bitar, kastas i källan.

⁸⁴ Se C. Curtius, *Abhandl. d. hist.-philol. Cl. d. k. Ges. d. Wissensch. zu Göttingen*, 8, s. 156.

⁸⁵ Se ovan s. 29; jfr Schmidt, a. a., s. 65 f. och där anf. lit. samt Ridderstad, *Östergötland III*, s. 235 f.: "Det var icke ovanligt, att man... plögade pryda kring källan med löv och blommor".

⁸⁶ Se ovan s. 31.

⁸⁷ Jfr de av biskop Caesarius från Arles i medeltidens första århundrade förbjudna "djäfvulska gillena", som bl. a. brukade hållas vid källor (se M. P:son Nilsson, *Årets folkliga fester*, s. 12), samt de till ära för en gudinna vid en brunn i det gamla Grekland utförda sångdanser, som omtalas av Pausanias i bok I, kap. 38. Att "dans och lekar... vid källfesterna... otvivelaktigt [äro] av hedniskt ursprung", förklarar också Almgren i *Sve- riges fasta fornlämningar*,³ s. 76.

⁸⁸ Äldsta belägget för detta namn anfört i *Svenskt Diplomatarium*, s. 483.

⁸⁹ Denna hög kallas även *Haraldskulle*, men att *Haraldshögen* är den äldre benämningen framgår av, att ett par torp, som förr funnits vid högen, hette så; se *Svinnegarnsboken*

av en forntida innehavare av gården. Söder om gården, på en med den sammanhörande del av byn Rörby, finnes å toppen av en skogsbacke ett ansenligt stenrör med en framför detsamma av stora stenar uppförd mur, som fortsätter långt ned å backslutningen.⁹⁰ Här kan en i ännu äldre tid levande storchövding ha blivit gravlagd.

Nivåerna för den gamla kungsgården samt för andra gårdar i södra hälften av Svinnegarns socken: Åkerby, Rörby, Strand, Lundby och Håv, äro delvis så höga, att dessa gårdar mycket väl kunna ha varit bebyggda och till betydande delar odlade eller använda som betesmarker sedan många århundraden före vår tidräkning.⁹¹ Även Svinnegarns (kyrk)by ligger delvis så högt, att här kan ha funnits en bebyggelse redan några hundra år f. Kr.⁹²

*

Svinnegarn har icke allenast varit ett frejdat säte för vattenkult. Även den uråldriga stenkulten har där haft ett mycket betydande säte. Detta var beläget å en skogsbacke, hörande till gården Lundby, vars namn redan tyder på att där funnits en helig kultplats (en helig lund). På platsen ligger ett väldigt stenblock (höjd dryga 6 meter och bottenyta 14 × 8 m.),

C: 1 å Uppsala landsarkiv, s. 14, 108 m. fl. st. Högens topp ligger (enl. avvägning av vägmästaren A. Blomström i Enköping) 18,60 m. ö. h.

⁹⁰ Av detta rör har Rörby tydligen sitt namn. Röret ligger enligt hr Blomströms avvägning 31,20 m. ö. h.

⁹¹ Att en betydande del av sydvästra Svinnegarns socken ligger minst på en höjd, motsvarande en nivå vid Håga av ca 14 meter över nuvarande havsyta, finner man angivet å J. V. Erikssons karta över Upplands nivåförändringar i förhistorisk tid (i Upplands fornminnesfören:s tidskrift 7, vid s. 64). Enligt avvägning av A. Blomström ligger gårdsplanen vid den inom denna del av socknen belägna gården Ingeborg 18,20 m., det på andra sidan om landsvägen där befintliga boningshuset 20,45 m., samt toppen av skogsbacken sydost om gården 31,20 meter ö. h. Att åtskilliga partier av den sydöstra delen av socknen, vilken del enligt Erikssons karta skulle ligga på lägre höjd än den, som skulle motsvara en Håganivå av ca 14 meter, ävenledes ligga minst på sistnämnda höjd, har konstaterats genom avvägningar, gjorda av Blomström, Fridell och Hultén. Enligt avvägningar av Blomström är gårdsplanenivån vid Åkerby 17,66 m., vid Rörby 20,45 m., vid Lundby nr 1, 2, 3 resp. 18,64, 18,43 och 15,99, vid Håv 20,44 m. ö. h.; enligt avvägningar av Fridell och Hultén ligger toppen av bergshöjden vid Svinnegarnskällan 18,65 m. ö. h. och högsta punkten i skogen vid Strand ca 21 m. över Mälarens yta. — Redan sedan tiden omkring år 1000 f. Kr. skall enligt docent Granlund nästan hela den södra, nämnda gårdar omfattande delen av Svinnegarns socken ha varit höjd över Mälarens yta; jfr hans och Gustawssons i Stockholms stadsmuseum förvarade samling kartor över stockholmstraktens förhistoria.

⁹² Gårdsplanerna i Svinnegarns by nr 1 och 2 ligga resp. 12,87 och 12,47 m. ö. h. (enligt Blomströms avvägningar). Högsta punkten i byn ligger 19,79 m. ö. h. (enligt avvägning av Fridell och Hultén).

av folket i trakten kallat *Offerstenen*.⁹³ Invid stenen finnes en hög av bålrester med en diameter av ca 16 meter och ursprunglig höjd av "3 alnar"; större delen av högen har nu bortforslats och använts till förbättring av åkerjord.⁹⁴ I denna hög har utom kolrester anträffats en hop djurben, bland vilka märkes en hel del hästtänder.⁹⁴ Högens enastående storlek visar, att här bål flammats vid stora offerfester under hundratals år till ära för den helighållna stenen eller för det övernaturliga väsen man trott bo i densamma.⁹⁵ Offerstenen ligger på en höjd av ej mindre än 26,40 meter ö. h.,⁹⁶ varför kulten kan ha börjat idkas där redan månghundra år före vår tidräkning. De invid stenen anträffade väldiga bålresterna visa också tydligen, att här varit en kultplats för ett större område och icke allenast för den närmaste bygden.⁹⁷

Ett förhållande, som gör, att ej blott folk från Svinnegarnstrakten, utan även längre bort liggande bygders invånare mycket tidigt kunnat komma till Svinnegarn och delta i kultfester där, är traktens ur kommunikations-synpunkt så gynnsamma läge vid sjön Mälaren. Detta läge gjorde, att man även långt tillbaka i forntiden, då det i följd av bristen på vägar var mycket svårt att taga sig fram till lands, kunde lätt komma dit från andra Mälabygder. Svinnegarn kan därför redan ha varit ett *kultcentrum* för de av Tacitus i slutet av första seklet e. Kr. omtalade "svionernas fylken".⁹⁸ Såsom av Tacitus berättelse framgår, voro dessa fylken sammanslutna under en gemensam konung. Denna var sannolikt också deras överste religiösa ledare, så att fylkena bildat en amfiktyoni. Det är mycket möjligt, att denna sammanslutning i väsentlig mån berott på att fylkena kommit att få ett gemensamt kultcentrum, där deras förnämsta kultfester firats under ledning av en gemensam överstepräst, som så även blivit deras gemensamma världsliga ledare.⁹⁹ Om denna konungs ställning egentligen var grundad på

⁹³ Se G. Ekholm, Offerstenen vid Lundby i Svinnegarn (i Upsala Nya Tidnings julnummer 1935, s. 2) samt ett till Vitt., hist. o. antikvitetsakademien den 4 januari 1892 insänt meddelande av lantmätaren F. W. Mossberg om "Offerplatsen i Lundby" (förvarat i akademiens arkiv).

⁹⁴ Se Ekholm anf. st. samt Mossbergs anf. meddelande; enligt detta hade i högen vid Offerstenen anträffats "kranier af stora djur".

⁹⁵ Se om stenkult E. Mogk i Pauls Grundr. d. d. Phil.² III, s. 387, Grimm, Deutsche Mythologie I, s. 536.

⁹⁶ Enligt avvägning av vägmästaren Blomström.

⁹⁷ Sådana deltagare i kulthögtiderna, som kommo sjövägen, lade givetvis upp sina båtar vid den närmast offerplatsen befintliga Mälärstranden. Denna strand befann sig å mark, som nu hör till den gård i Svinnegarn, som bär namnet *Strand*. Namnet härleder sig måhända från deltagare i kulten vid Offerstenen, som hade sina båtar här; för dessa låg det nära till hands att kalla båtplatsen så.

⁹⁸ "Suionum civitates", Tacitus, Germania Cap. 44.

⁹⁹ Om den världsliga ledaren som offerledare, se E. Mogk i Pauls Grundr.² III s. 395 och

religiöst ledarskap, på den föreställningen, att han stod högre makter nära, förklarar detta den stora makt han ägde över svionerna; enligt Tacitus skulle han rent av varit enväldig. Samma författares egendomliga uppgift, att svionerna ej själva fingo ha hand om sina vapen, utan att dessa förvarades "clausa sub custode", kan förklaras av att detta egentligen gällt vid religiösa fester (jfr att man senare i tiden vid inträdet i en kyrka fick lämna vapnen i förrummet, det s. k. vapenhuset).

En parallell från annat germanskt håll till att svionernas fylken skulle haft en gemensam kultplats i det vid sjön belägna Svinnegarn, utgör den gemensamma helgedom sju av Tacitus omtalade svebiska stammar hade på en ö i havet.¹⁰⁰

Att enligt Adam av Bremens från senare delen av 1000-talet härrörande uppgift svearnas förnämsta helgedom då låg i (Gamla) Uppsala,¹⁰¹ hindrar ej, att dessa mera än 1000 år tidigare kunna ha haft sin förnämsta kultplats på annat ställe.¹⁰² Att Svinnegarn som kultcentrum är av högre ålder än Gamla Uppsala, är redan sannolikt av den grund, att de kulter, som utövats i Svinnegarn, voro av mycket primitivare art än den, som var utmärkande för Gamla Uppsala. Visserligen har i Gamla Uppsala även ett slags källkult förekommit, men då denna ej synes ha ägt rum vid någon naturlig källa, utan vid en konstgjord brunnsgröp,¹⁰³ som saknade vattenåder, torde den icke haft några djupare rötter, utan införts där i jämförelsevis senare tid.

Av det ovan anförda torde framgå 1) att Svinnegarns källa i långliga tider varit den förnämsta och säkerligen mest besökta offerkällan i Svealand, 2) att det icke föreligger något, som bevisar, att vattenkulten skulle ha införts i Svinnegarn först i kristen tid, och 3) att denna kult mycket väl kan ha haft säte i Svinnegarn sedan åtskillig tid f. Kr. Därjämte har ovan påpekats, att även en annan uråldrig kult, stenkulten, kan ha haft ett centrum i Svinnegarn sedan många hundra år före vår tidräknings början.

*

399. Jfr om den politiska betydelsen av att konungen i sveariket tillika var föreståndare för den förnämsta helgedomen och hade att sörja för upprätthållande av de gemensamma offren, O. Montelius i Sveriges historia I, Sthlm 1877, s. 346; jfr också E. Wessén i Meddelanden från Östergötlands fornminnes- o. museiförening 1921, s. 103 f. samt G. Ekholm i Historisk Tidskrift, 1926, s. 326 ff. Att "kultus i ældre tid... [var] et af de sterkeste foreningsbaand ogsaa i politisk henseende", framhåller Magnus Olsen i Hedenske Kultur-minder etc., s. 5.

¹⁰⁰ Tacitus, a. a., Cap. 40.

¹⁰¹ Adamus Bremensis, Gesta IV, Cap. 26.

¹⁰² Jfr A. Nordén, Fornv. 1931, s. 235 ff.

¹⁰³ Se M. Olsson, Uppl. fornminnesförenings tidskrift, 6, s. 307 ff., jfr ock S. Lindqvist i samma tidskrift, 9, s. 388.

Vad beträffar härledningen av ortnamnet *Svinnegarn*, fornsvenska *Swinagarn*, har första delen i detsamma förr allmänt identifierats med djurnamnet *swin*. Denna identifiering syntes självklar, då man hos oss ännu icke hade observerat något annat germanskt *swin* än djurnamnet. Såsom i en för några år sedan utkommen uppsats påpekats, finnes det emellertid i germanska språk även en naturbeteckning *swin*, som ännu fortlever som appellativ i nederländskan,¹⁰⁴ och som enligt uppsatsen även skulle föreligga i namnet *Svinnegarn*. Jämte *swin* med *ī* uppvisar nederländskan av detta ord jämväl en form med *-ij-*, som kan återgå på en gammal växelform med *ī*.¹⁰⁵ Naturnamnet anträffas, i former återgående dels på *swīn* dels på *swīm*, även i andra germanska språk.¹⁰⁶ Då djurnamnet således icke är det enda germanska ordet med formen *swīm*, kan det icke längre anses givet, att det är djurnamnet, som ingår i *Svinnegarn*; ej heller kan¹⁰⁷ den omständigheten, att en hel del lokaliteter, bärande namnen *Svinö*, *Svinholmen* o. s. v. otvivelaktigt innehålla djurnamnet, visa, att även *Svinnegarn* säkerligen skulle innehålla detta djurnamn.

Att naturbeteckningen *swin* också funnits i svenskan, betygas av *Svinn*, med gammal långvokalisk biform *Swiñ*,¹⁰⁸ som namn på en icke långt från *Svinnegarn* (i Simtuna socken) belägen by. Såsom redan den kortvokaliska formen antyder, kan bynamnet icke gärna vara identiskt med djurnamnet *swīm*; att ett djurnamn i singularis skulle använts som ortnamn, är ju icke

¹⁰⁴ Se Wadstein, Fornv. 1930, s. 195 ff.

¹⁰⁵ Se den i Verwijs & Verdam, Middelned. Woordenb. under *swin* anförda variantformen *t'Zwiñ*. Enligt ett benäget meddelande av dr A. Beets, medarbetare vid det storartade verket Woordenboek der Nederlandsche Taal, förekommer denna variantform ännu såsom ortnamn vid Sluis i Flandern, där fordom viken Het Swin befann sig. — Det är visserligen en möjlighet, att formen *Zwiñ* uppkommit genom en yngre, speciellt nederländsk dialektisk utveckling av *ī* (jfr i J. Franck, Mittelniederl. Gram. § 59 meddelade spridda exempel på *ij* för *ī*), men detta är osäkert (jfr Franck anf. st., Anm. 1). En växling av *ī* : *ī* i det ifrågakvarande ordet är ock lätt att förklara och har även stöd av paralleller, se Wadstein, Fornv. 1930, s. 197 f.

¹⁰⁶ Utom i nederländskan har detta naturnamn även påpekats såsom förekommande i tyskan (se E. Förstemann, Altd. Namenbuch 2, s. 1425, *swin*) och engelskan (se J. Mansion i English Studies 8, s. 155, E. Ekwall, Studies on English Place- and Personal Names, s. 89 f. och E. Wadstein, *Swin* in English Place-Names, Göteborgs Högskolas Årsskrift 36, 1930, 3, s. 10 ff.).

¹⁰⁷ Såsom J. Sahlgren anser i Upsala Nya Tidnings julnummer 1934, s. 14.

Jag begagnar tillfället att här rätta ett i detta nummer förekommande misstag av prof. Sahlgren. Han polemiserar där mot, att jag skulle förklarat, att *Svinnegarn* fått namn av *Svinnegarnsviken*. Detta har jag ej gjort (se min förklaring av *Svinnegarn*, s. 200 f. i Fornvännen 1930). Att tvärtom *Svinnegarnsviken* fått namn efter *Svinnegarn*, anser jag självklart; anledningen härtill var givetvis, att kultorten *Svinnegarn* var den mest bekanta och besökta platsen vid viken.

¹⁰⁸ Se Wadstein, Fornv. 1930, s. 198.

heller troligt. Även i betydelsehänseende passar byns namn väl ihop med naturbeteckningen; byn kan ha fått namn efter en vid den befintlig bäck,¹⁰⁹ som utgör avlopp för en högre upp belägen träsksjö,¹¹⁰ jfr att *swin* i nederländskan bl. a. betecknar avloppsäck.¹¹¹

Likaväl som bynamnet *Svinn* kan namnet *Svinnegarn* innehålla naturbeteckningen *swin*. Även i betydelsehänseende passar sistnämnda namn väl ihop med denna beteckning, *Svin-* i *Svinnegarn* kan avse *sidovikar*,¹¹² liggande vid de *garn* ("höjder"), som andra leden i namnet sannolikt åsyftat; jfr att *swin* i nederländskan även betecknar "liten vik", och att *het Swin* i äldre tid var beteckning för den nu uttorkade lilla havsvik, som förr sträckte sig ned mot staden Brügge.¹¹³ En sådan sidovik till den stora Svinnegarnsviken fanns förr mellan bergshöjderna ("garnen", jfr nedan) vid Svinnegarnskällan och Svinnegarns by; denna sidovik har nu krympt ihop till en bäck. En annan liten sidovik finnes i Svinnegarn nedanför bergshöjden sydost om gården Strand; av större delen av denna återstår nu även endast en bäck.¹¹³

Andra leden i *Svinne-garn* utgöres efter all sannolikhet av samma ord *garn*, som ingår i *Gröngarn*, namn på en ås vid Enköping, och i *Flatgarn*, *Horsgarn* och *Husgarn*, benämningar på holmar, belägna nedanför Svinnegarnsviken. Detta *garn*, som även är känt från andra håll i vårt land, utgör en beteckning för "långsträckt ås eller höjning i terrängen" samt även för "holm e".¹¹⁴ Såsom en fornsvensk form¹¹⁵ visar, är *-garn* i *Svinnegarn* egentligen pluralis. Sådana "garn" finnas också i Svinnegarn. På ömse sidor om den vik, som förr fanns mellan Svinnegarnskällan och Svinnegarns by, resa sig bergshöjder, vilkas toppar ligga resp. 18,65 och 19,79 meter ö. h. (se ovan s. 45 och not 92). Även vid den ovan omtalade viken sydost om Strand finnes en bergshöjd, som reser sig ännu något högre (c:a 21 meter över Mälarens yta¹¹⁶). Dessa "garn" hava i en långt tillbaka liggande forntid, säkerligen mera än tusen år f. Kr., höjt sig över vattenytan. De kunna således långt före vår tidräknings början ha fått namn och kallats *Swina-garn* efter de *swin*, småvikar, vid vilka de legat. Detta namn kan så ha blivit benämning på hela det område, som med tiden kom att utgöra socknen Svinnegarn.

Utgående från det bekanta förhållandet, att det äldsta kända sveariket varit begränsat till landområden norr om Mälaren, har författaren till denna

¹⁰⁹ Se rörande en annan möjlighet Wadstein anf. st.

¹¹⁰ Se å Generalstabens kartblad "Sala" sjön söder om Sjöbo i anf. socken.

¹¹¹ Se Wadstein, a. a., s. 196.

¹¹² Se rörande en annan möjlighet Wadstein, a. a., s. 201.

¹¹³ Se å kartan ovan s. 29.

¹¹⁴ Se H. Lindroth, Fornv. 1914, s. 129 ff.

¹¹⁵ *swinagarnum* (dat. plur.), Sv. Dipl. 5, s. 316.

¹¹⁶ Enligt av Fridell och Hultén verkställd avvägning.

uppsats för några år sedan¹¹⁷ framhållit, att svearnas namn kan höra samman med första leden i namnet på det vid norra mälärstranden belägna Svinnegarn och egentligen beteckna inbyggarna i Svinnegarnstrakten. Sedan här ovan påvisats, att namnet Svinnegarn mycket väl kan ha existerat redan långt före den tid, då sveanamnet uppkom (vilket icke behöver ha skett förr än något århundrade före Tacitus' tid), finnes jämte den möjligheten, att sagda folknamn bildats direkt ur den appellativa naturbeteckningen *swin*,¹¹⁸ även den möjligheten, att folknamnet utgått ur det nämnda ortnamnet. Första leden i ortnamnet (fornsvenska *Swina-garn*) kan nämligen — och detta rentav oberoende av vad denna led egentligen betytt — ha fattats som innehållande namnet på dem, som bodde i den trakt, där de "garn" lågo, vilka ligga till grund för efterleden i ortnamnet. Då första leden i ortnamnet såg ut som en svag maskulin genitiv pluralis (med till ändelsen hörande *-n-*, jfr t. ex. fornsvenska genit. plur. *Gut-na* till *Gut-ar* "gottlänningar"),¹¹⁹ kan man ha givit det förmenta folknamnet den *n*-stamsform, som svearnas namn har. En fullständig parallell till att namnet *swiar*, *svear* skulle ha uppkommit ur förleden till namnet *Swina-garn*, har man i fornsvenska *Værmær* "värmelänningar", som utgått ur förleden i den ur äldre *Værmel-land* uppkomna formen *Værme-land*, vilken fattats som ett i genitiv pluralis stående namn på dem som bodde i Värmland.¹²⁰ Från att ha betecknat invånarna i svinnegarnsbygden kan sveanamnet ha övergått till att bli benämningen på invånarna i samtliga bygder, som i Svinnegarn hade sin gemensamma kultplats.

Det är också möjligt, att första leden i namnet *Swinagarn* fattats som innehållande namnet på invånarna i samtliga bygder, som hade sitt kultcentrum i Svinnegarn, och att det ur ortnamnet utgångna sveanamnet sålunda redan från början betecknat invånarna i alla de bygder, vilkas sammanlutning till ett kultförbund, såsom ovan framhållits, torde ha utgjort den första begynnelsen till sveariket.

¹¹⁷ Se Fornv. 1930, s. 193 ff.

¹¹⁸ Se Wadstein, a. a., s. 195.

¹¹⁹ Se A. Noreen, Altschwed. Gram. § 461, 5.

¹²⁰ Jfr A. Noreen, Spridda studier 2, s. 63 ff.

Zusammenfassung

Swinnegarn, ein altes Kultzentrum in Swealand, die Urheimat des Sweanamens.

Verf. geht von der Tatsache aus, dass die an einem früheren Uferrand des nördlichen Mälarsees gelegene Swinnegarnsquelle die berühmteste und am meisten besuchte Opferquelle Swealands gewesen ist. Noch im 19. Jahrhundert strömten am Dreifaltigkeitsabend dort 2000 bis 3000 Menschen aus den Swealandschaften Uppland, Westmanland, Södermanland und Nerike zusammen. Im 18. Jahrhundert sollen am genannten Abend 4000 bis 6000 Personen dorthin gewallfahrtet haben. Ein Schriftsteller aus dem 17. Jahrhundert giebt an, dass "ingens hominum turba" sich am Dreifaltigkeitsabend an der Quelle zusammenzufinden pflegte. Er erzählt auch von den Vorstellungen, die sich der abergläubische Haufe von der Quelle machte und von den dort üblichen Kultgebräuchen. Diese Vorstellungen und "Riten" stimmen mit solchen übereins, die aus dem römischen oder griechischen Altertum bekannt sind. Im 16. Jahrhundert war die Quelle auch trotz kräftiger Versuche seitens der lutherischen Kirche, den als "papistisch" betrachteten "Zeremonien" an den Opferquellen ein Ende zu machen, das Ziel zahlreicher Wallfahrer. Ein Beweis für das hohe Ansehen, das die Quelle damals besass, ist der Umstand, dass sie in einer Schrift aus d. J. 1566, neben dem ebenfalls schwedischen (in Götaland gelegenen) Wadstena, an der Seite der berühmtesten Wallfahrtsorte wie Rom, Jerusalem und Compostella erwähnt wird.

Während der katholischen Zeit, wo die Kirche die einträglichen Opferquellen in ihre Obhut nahm, wurde die "Heilige Kreuzquelle", wie die Swinnegarnsquelle nach einem neben ihr errichteten Kruzifix benannt wurde, sicherlich noch mehr besucht als in den späteren Jahrhunderten. Wie aus einer alten Urkunde zu ersehen ist, zog die Quelle in dieser Zeit nicht nur aus den näher liegenden Landschaften, sondern auch aus Norrland und sogar aus Norwegen Wallfahrer an.

In vorchristlicher Zeit wurde der altheidnische Wasserkult in Swinnegarn unzweifelhaft besonders eifrig betrieben. Man hat allerdings bisher gemeint, dass die dortige Quelle in der heidnischen Zeit noch vom Wasser des Mälarsees bedeckt worden sei, und dass aus diesem Grunde damals kein Kult hier habe stattfinden können. Verf. hebt indessen hervor, dass, auch wenn die Quelle erst in christlicher Zeit durch die Landhebung über die Wasserfläche des Sees emporgehoben worden wäre, ein Wasserkult, wie er des näheren ausführt, schon früher auf dem oberhalb der Quelle liegenden höheren Uferrande hätte stattfinden können. Dort befinden sich auch zwei Stein-

anlagen, die vielleicht Reste heidnischer Heiligtümer sind. Die obere Anlage liegt so hoch, dass es sehr wohl möglich ist, dass der Platz schon vor dem Anfang unserer Ära über das Wasser emporgehoben worden ist.

Swinnegarn ist nicht nur eine altberühmte Wasserkultstätte gewesen. Auch der uralte Steinkult hat dort einen hervorragenden Sitz gehabt. Dieser befand sich auf einer Waldhöhe, die zum Dorfe Lundby gehört, dessen Name schon daran erinnern kann, dass der Platz eine heidnische Kultstätte (*lund* = "Hain") gewesen ist. Hier liegt ein riesiger Steinblock, von den Bewohnern der Umgegend *Offerstenen* ("Der Opferstein") genannt; daneben sieht man einen gewaltigen (früher noch grösseren) Haufen von Asche und anderen Feuerresten, unter denen auch eine Menge Tierknochen angetroffen worden sind. Diese gewaltigen Reste zeigen, dass hier nicht nur die Bewohner Swinnegarns Kultfeste gefeiert haben, sondern dass hier auch ein vielbesuchter Kultplatz der umherliegenden Gegenden gewesen ist. Das Niveau des Platzes ist so hoch, dass er aller Wahrscheinlichkeit nach schon seit Jahrtausenden v. Chr. über dem Wasserspiegel des Mälarsees liegt.

Da es sehr wohl möglich ist, dass in Swinnegarn der Wasserkult einige Zeit v. Chr. angefangen hat, und der Steinkult noch früher, kann Swinnegarn schon für die von Tacitus erwähnten "Suionum civitates" ein Kultzentrum gewesen sein. Da ferner der Name Swinnegarn, wie Verf. des näheren ausführt, seit geraumer Zeit vor Christo existiert haben kann, ist grosse Möglichkeit vorhanden, dass der Volksname *s wear*, aschw. auch *swiar*, im Genitiv *swina*, direkt aus dem ersten Gliede des Ortsnamens, aschw. *Swina*-, das wie ein Genitiv Pluralis eines *n*-Stammes aussah, als Benennung der Bewohner Swinnegarns gebildet worden ist; *n*-Stämme wurden bekanntlich u. a. zur Bildung von Volksnamen benutzt. Diese Benennung kann bald eine mehr umfassende Bedeutung bekommen haben und ein Name der Bewohner sämtlicher Gaue, die in Swinnegarn ihr Kultzentrum hatten, geworden sein.

Es ist auch durchaus möglich, dass der aus dem Ortsnamen hervorgegangene Volksname schon von Anfang an die Bewohner sämtlicher Gaue bezeichnet hat, deren Vereinigung zu einem Kultverband der Anbeginn des Swareichs gewesen sein dürfte.

ÖVERSIKTER OCH GRANSKNINGAR

Malaxbygden. Bebyggelse och hushållning i södra delen av Österbottens svenskbygd. En studie i människans och näringslivets geografi. Akademisk avhandling av Helmer Smeds. Ernst Inge-lius Boktr., Helsingfors 1935. XV + 452 s. + 2 kartor.

Att den moderna geografiens adepter tillhöra de flitigaste forskarna i de kamerala arkiven är ett förhållande, som vid ett första påpekande kan väcka förvåning. Sätter man sig emellertid in i vad denna vetenskap, i den form den hos oss introducerats av professor Helge Nelson, satt som sitt mål, blir det en självklar sak, att detta måste vara fallet. Den avser nämligen att giva en förklaring av landskapsbilden, sådan den framträder för vår blick. Det räcker då icke att klargöra de naturförhållanden, som äro konstitutiva för denna bild. Ett historiskt betraktelsesätt måste anläggas och de faktorer studeras, som givit den dess nuvarande utformning. Naturlandskapets förändring under historisk tid genom påverkan av fysio-geografiska krafter, såsom landhöjning, deltabildning och försumpning, måste visserligen granskas. Men ingalunda nog därmed. Landskapsbildens förändring genom inverkan av människan och hennes arbete rycker in i undersökningen och blir dess huvudföremål.

Då den geografiska forskningen så lägges, blir det ett viktigt led i densamma att giva en framställning av kulturlandskapet från så tidig tid som möjligt och därigenom skapa ett utgångsläge för undersökningen. I lyckligaste fall kan denna bliva från mitten av 1500-talet, då det arkivaliska materialet börjar flöda rikligt, så vida man icke med tillhjälp av arkeologien och ortnamnsforskningen vill söka sig tillbaka till mera hypotetiska förhållanden. Kartografiskt kan den icke beläggas, emedan kartor tillkommit först efter lantmäteriets upprättande år 1628. Den faktor, som i första hand kommer i betraktande, är själva bebyggelsen. Dess karaktär och omfattning måste klarläggas. Därmed sammanhänger, att bygdens gamla gränser undersökas och fastslås. Gårdarna (habitationerna) bestämmas till antal, storlek och läge. Äro de samlade i byar, utgöra byformerna och deras tillkomst ett viktigt led i undersökningen. Folkmängden skall beräknas, och vägsystemet med dess betingelser klarläggas. Till denna framställning av det äldre kulturlandskapet hör också en redogörelse för de näringar, som röja bygd, såsom jordbruk och

boskapskötsel. Sådd och skörd bliva föremål för uppskattning. Övriga näringsgrenar, i den mån man kan komma dem in på livet, tagas också i betraktande.

Med utgångspunkt från den bild, som sålunda framlockats, tar geografen i sina undersökningar sikte på de omvandlingar bygden genomgår under kulturens alltjämt fortskridande utveckling. Förändringar i bebyggelsen granskas. Folkmängdens och bygdearealens tillväxt följas. Hemmansklyvningar och utflyttningar undersöks, likaså röjningar i skog och mark, varigenom skogslandskapets förändringar föras i dagen. Åkerarealens och ängsmarkens tillväxt utgör ett viktigt led i undersökningen. Orsaker till växlingar i skördekvantiteter och boskapsstockar klargöras. Längre fram i tiden upptagas även sådana företeelser som utdikning och sjösänkningar till behandling. I all dylik forskning på nordisk botten kommer byalagens upplösning genom skiftena och den förändring landskapet till följd därav undergått, den vidgade rymd och de ökade utvecklingsmöjligheter, som därigenom skapats, att intaga en mycket viktig plats. En så lagd historisk undersökning leder slutligen fram till landskapsbilden av i dag.

Fattas den geografiska forskningen på nu angivna sätt, blir det naturligt, att arkiven måste utgöra mycket betydande källor för densamma. Tillvaron av arkivalier är betingelsen för att undersökningar över huvud taget skola komma till stånd. Det blir alltså för geografen en trängande uppgift att genomforska kronans lokala räkenskaper, jordeböcker, mantalslängder, tionde- och andra uppbördslängder samt skattläggnings-, jordrevnings- och skatteköpsakter. Han måste därtill göra sig förtrogen med rannsakingar angående skogar, bergverk och kvarnar, och gäller det nordligare områden, bör han vara väl hemmastadd i avvittringshandlingar. Domböcker, sockenstämmoprotokoll och kyrkoarkiv har han att avfordra sina bidrag. Ryggraden i hans undersökning består dock av kartmaterialet och därtill hörande akter.

Om denna forskning kan det i mångt och mycket sägas, att den utgör ett återupplivande på bredare bas av den vetenskap, som Hans Forssell för sextio år sedan introducerade genom sina för varje historiker väl kända arbeten. Då kallades den med förkärlek statistik, nu geografi. En administrativ-statistisk beskrivning heter den undersökning Forssell gjort med utgångspunkt från 1571 års Älvsborgs lösen. En viktig distinktion bör dock göras. För Forssell var syftet historiskt. Geografen sätter de historiska förhållandena i samband med de fysio-geografiska. De utgöra ett led i förklarandet av en geografisk företeelse, och han framvisar, hur en sådan kan vara betingad av historiska faktorer. Först genom denna sammanställning blir undersökningen geografi, och just i denna kombination ligger geografens dilemma. Lyckas han icke åstadkomma den, sönderfaller hans arbete i en geografisk och en historisk del. Han skriver historia, ekonomisk historia, om man så vill.

Det är stora och krävande uppgifter att genomforska arkivmaterialet för en bygd och framlägga undersökningsresultaten därav i en avhandling. Smeds omfattande och väldokumenterade undersökning av södra delen av Österbotens svenskbygd, Malaxbygden, visar detta i hög grad, och det måste anses förtjänstfullt att hava skilt sig från sin uppgift på ett sådant sätt som han gjort. Som ett generellt omdöme om avhandlingen gäller dock, att den skulle ha vunnit på en intensivare bearbetning och grundligare sovring av det rika primärmaterialet. Att utförligare redogöra för de resultat, vartill han på skilda av de ovan antydda områdena kommer, förbjuder utrymmet. Ett par frågor med mera principiell anstrykning skola dock framdragas.

Vid beräkningen av folkmängden på 1500-talet utgår författaren icke, såsom Forssell på sin tid gjorde, från mantalet utan grundar sina beräkningar på näbbskatten, som erlagts efter antalet näsor, "näbbar", i gårdarna. Liksom Heckscher anser om antalet i mantalslängderna upptagna personer, håller Smeds före, att summan av näbbarna utgör en exponent för välståndet. Men i motsats till den förre lägger han längderna till grund för folkmängdsberäkningar, utan att riktigt sätta under debatt problemet, i vad mån materialet kan hava bevisvärde i den riktningen.

Då författaren beräknar gårdtalet för samma tid och som källmaterial använder årliga räntan och tiondelängderna, gör han den otvivelaktigt riktiga iakttagelsen, att tiondelängderna snabbare anpassa sig efter de faktiska förhållandena och i regel upptaga samtliga hushåll, medan hemmansklyvningar icke alltid omedelbart komma till synes i årliga räntan och nyupptagna hemman på grund av skattefriheten icke redovisas där.

Ett förhållande, värt att lägga på minnet, är att de av författaren använda tionderäkenskaperna upptaga hela tionden, icke bara kronoandelen. Det material, som Forssell rört sig med, har på få undantag när ansetts redovisa blott kronans del.

Det skall slutligen framhållas, att de vunna resultaten stundom ha betydelse icke blott för det område, som avhandlingen närmast avser, utan gå vida därutöver. Såsom exempel härpå må anföras säsongemigrationen. Från Österbotten gick en aldrig sinande utvandringsström på Sverige. Redan i början av 1600-talet hade den letts in på spår, som den kom att följa lång tid framåt; emigrationen blev en utvandring, som varade endast över den svåraste tiden, vintern. Detta innebar en avlastning av folköverskottet av den största betydelse. Vinterliggandet gjorde, att folkstocken under 1600-talet bibehöll sig och t. o. m. tillväxte trots missväxt och krigsår. De återvändande emigranternas arbetskraft tillgodogjordes den egna bygden under de för fiske, nyodlingar och tjärbränningar viktiga sommar- och höstmånaderna. Alltefter som arbetstillfällena i Sverige under stormaktstiden växte, började företeelsen emellertid antaga en annan karaktär, som mera påminner om Amerika-

emigrationen. Utvandringsströmmen sökte sig till bruken och städerna i Sverige och kunde trots myndigheternas ihärdiga försök icke hejdas.

Till avhandlingen äro fogade två utförliga ekonomiska kartor, upprättade på grundval av lantmäterikartor. De giva en åskådlig kartografisk bild av den odlade jordens tillväxt inom vissa perioder.

Sam. Hedar.

Vasarenässansens porträttkonst. Av Karl Erik Steneberg. Wahlström & Widstrand, Stockholm 1935. 71 s. text, 71 helsidesplanscher, därav 7 i färg. Kr. 17: 50.

Den svenska porträttforskningen sträcker ej sina anor längre tillbaka än till Christoffer Eichhorn och Gustaf Upmark d. ä. Den biografiskt betonade forskningstradition, som grundlades av dessa båda, har under de senaste årtiondena kompletterats med den formanalytiska metoden. Med Stenebergs arbete över Vasarenässansens porträttkonst ha emellertid nya synpunkter framlagts, vilka äro av desto större intresse, som de samtidigt rikta såväl den konsthistoriska som den kulturhistoriska disciplinen. Den sistnämnda framför allt genom framhållandet av de sociologiska faktorernas inverkan på porträttkonsten. Så betonar t. ex. förf., hur den formalt idealiserade medeltida uppfattningen lever kvar i renässansens furste- och aristokratporträtt, då däremot under samma tid hos de borgerliga porträtten en markant realistisk karaktär kommer till synes: Man kan alltså i detta avseende urskilja en klar sociologisk gruppering.

Stenebergs delgivande av det representativa porträttets karaktär är instruktivt, men av större värde är det analytiska resonemanget om det egentliga ursprunget till dess benhårt strama konservatism, som ingalunda går att bortförklara som utslag av estetiska intentioner. Man är starkt benägen att ge förf. rätt, då han t. ex. framhåller betydelsen av den förändring hos en av renässansens mest framstående hovporträttmålare, florentinaren Angelo Bronzino, som den omständigheten medförde, att denne i och med den spanskt uppfostrade Eleonoras av Toledo ankomst till det florentinska hovet får in den kyligt slutna stämning, som sedan blir det karakteristiskt idealiserande draget hos fursteporträttet. Det torde nämligen vara ofrånkomligt, att det stränga spanska hovceremonielet har skänkt en starkt märkbar accent även åt högrenässansens fursteporträtt; att det influerat under en något senare period är känt, även om det kanske ej alltid är tillräckligt beaktat. Som en förklaring till uppkomsten av denna spanska impuls pekar Steneberg vidare på Habsburgarnas dynastiska förbindelser med det kulturellt förfinade Burgund, något som låter bestickande och som kanske en gång kommer att bestyrkas.

Än har dock primärforskningen ej hunnit med det fundamentala i detta spörsmål. Stenebergs intelligenta uppläggning av de bredare kulturhistoriska betingelserna för renässansens representationsporträtt är kanske det intressantaste i boken; den utgör på sitt sätt en programförklaring, som har sin betydelse även för en porträttforskning, som rör andra perioder än den här aktuella.

Den kärva tid, som följde på Gustav Vasas befrielseverk, tillät just ej någon utpräglad lyx ens i de kungliga gemaken. Mot århundradets mitt har dock en viss stabilisering inträtt, och den myndige landsfadern har på sitt Gripsholm samlat vår första nationella tavelssamling; enligt Nils Sjöberg bestod den år 1548 av 21 konterfej och 69 målade tavlor. Emellertid har — Jacob Binck undantagen — ännu ej någon mästare verkat i Sverige. Samlingen torde i sin helhet ha varit av utländskt ursprung. Gustav Vasas strävanden att föranstalta en inom landet verksam konstnärskrets skildrar Steneberg i kapitlet "Porträttkonsten vinner insteg i Sverige". Bl. a. införskriver konungen 1537 från Tyskland några konstnärer "de där inga bierhalsar vore", den praktiskt lagde kung Gösta hade tydligen sin egen syn på kvalifikationerna. Det torde dock ha dröjt till 1550-talet, innan någon svensk porträttkonst överhuvudtaget börjar göra sig gällande. Glädjande nog är det då en landets egen son, Hans Erichson, som först omtalas; han åtnjöt stipendium för studier i Antwerpen. De stora namnen äro emellertid de inflyttade nederländarna Dominicus ver Wilt och Lambert Ryckx. Denna tidiga vasatid har ej lämnat några monument, som nu äro möjliga att fullt klarlägga. Det är först mot århundradets slut mera exakta uppgifter möjliggöras. Gustav Vasas och i än högre grad hans söners — främst Erik XIV:s — klara medvetande om angalleriernas och representationsporträttets utomordentliga betydelse har förf. intressant framhållit, ej minst Erik XIV:s noggrannhet om sina giljareporträtts rätta nyansering. Detta är ett stycke kulturhistoria av utsökt slag.

Tiden från och med Erik XIV och till omkring 1640, då under Kristinas inflytande barocken även på detta område gör sig gällande, har Steneberg delat i två avsnitt, avgränsade omkring 1620. Den förra av dessa perioder, av Steneberg benämnd den tidigare vasastilen, behärskas av den 1562 inflyttade Johan Baptista van Uther, som var verksam inom landet till sin död 1597. Hans förnämsta elev var Holger Hansson, känd som hovets konterfejare till omkring 1624, då han dog; kanske är dennes mest kända arbete förlagan till det av Valentin Trauthmann stuckna Gustav II Adolfs-porträttet i 1618 års bibel.

Man kan först under denna tid, 1500-talets sista år och 1600-talets två första decennier, tala om en mera utpräglad svensk målarkrets och i samband härmed även en svensk porträttstil. Man ser tydligt huru nu en dualism uppstått mellan den konventionella strama stilen — given av van Uther — och

en realistiskt orienterad, inhemsk tendens. Kroppens och lemmarnas ställning är alltså beroende av den förra, som manieras till en utpräglad ytutformning, då däremot huvudet erhåller en ofta kraftfullt plastisk, avgjort realistisk karaktär. De borgerliga porträtten börja nu göra sig gällande. Som en representant för dessa företeelser inom den tidiga vasatiden framhåller förf. främst bilden av den i Vasakonungarnas tjänst åldrade kanslisten Sven Elofsson (från 1595), influerad av samtidens typiska humanistporträtt, där den avbildades händer gärna vila på en bröstning utmed tavlans nederkant. Den lärde, som ej har någon vapensköld att lita till, har på denna panel möjlighet att med en latinsk text redogöra för sin position.

Den senare vasatiden domineras helt naturligt av Gustav II Adolf-porträtten, över vilka Steneberg ger en klarsynt överblick. Frågeställningen är här mera konventionell, och någon anledning till ett ingående resonemang förefinnes ej heller i denna anmälan. Av kulturhistoriskt intresse är förf:s påpekande av barnporträttens icke obetydliga plats i särskilt det senare vasamåleriet. Säkert riktigt förklarar han detta förhållande med de krigiska tiderna, som förorsakade, att fäderna kanske endast vid något enstaka tillfälle fingo vara tillsammans med sina barn. Bl. a. citeras fransmannen Charles Ogiers belysande dagboksanteckning från 1635: "Svenskarna älska så högt sina barn, att de till och med, om de dö som späda, låta avmåla dem i vaggan, smyckade med bindlar och band, blomrankor och kransar". Som illustration till denna sedvänja anföres en tavla från 1643 på Skokloster, visande den döde gossen Hannibal Gustav Wrangel i en dylik utstyrel.

I en publikation av detta slag äro avbildningarna av särskild betydelse. Färgtrycken äro mycket skickligt gjorda, tyvärr äro däremot ljustrycken ej alltid lika lyckade.

För den kulturhistoriskt intresserade är Karl Erik Stenebergs arbete av utomordentligt värde. Stilistiskt elegant behandlar han sitt material, över vilket han genom sina skarpsinniga analyser i många fall kastar ett alldeles nytt ljus.

Heribert Seitz.

F Ö R E N I N G S M E D D E L A N D E N

Föreningens sista sammanträde 1936.

I april 1936 inlämnade Hallands hembygdsförbund en skrivelse till Kungl. Maj:t, där förbundet under återopande av aktuella exempel från sitt landskap hemställde om en omedelbar utredning "angående behovet i Sverige av skydd för landsbygdens kulturhistoriskt värdefulla byggnader". I anslutning härtill hade Föreningen för svensk kulturhistoria vid sammanträde den 4 december på Hotel Gillet anordnat en diskussion om *Effektiva lag till skydd för yngre kulturminnesmärken*. Förhandlingarna leddes av föreningens vice ordförande professor Martin Olsson. Inledningsanföranden hölls av intendent Albert Sandklef, antikvarie Erik Lundberg och professor Sigurd Erixon.

Intendent Albert Sandklef redogjorde inledningsvis för orsakerna till att frågan nu är ytterst aktuell. En viktig anledning utgöra de i och för sig själv prisvärda åtgärder, som från statens sida vidtagits att förbättra svenska folkets bostäder. Man skulle dock kunna gå varsammare fram gentemot sådana byggnader, som äga större kulturhistoriskt värde. Den alltmer rationaliserade jordbruksdriften medför också en snabb modernisering av landsbygdens ekonomibyggnader. I Halland har man, framhöll talaren, sedan några år sett, hur den ena efter den andra av landskapets äldsta byggnader försvunnit eller förändrats, så att det kulturhistoriska värdet gått förlorat. Den enda möjligheten vore att få en lag, som kunde ge ett effektivt stöd åt bevarandet av nämnda slag av kulturminnesmärken, även om den i likhet med gällande fornminneslag komme att ingripa i den enskildes möjligheter att fritt disponera över sin egendom. Närmast behövdes då en utredning om vilka byggnader, som främst borde komma i åtanke att skyddas. I hembygdsförbundets skrivelse hade en sådan utredning lämnats för Hallands vidkommande, och av denna framgår, att de byggnader, som i första hand böra skyddas i detta landskap, skulle med tomter kunna inköpas för ett belopp av 10.000 kr. För dessa har beräknats en årlig underhållskostnad av 2.000 kr. Medräknat man även byggnader, som uppförts i andra linjen, stannar inköpssumman vid 20.000 kr. Talaren hade antydningensvis tänkt sig en blivande lag så, att förtecknade byggnader ej fingo ändras, flyttas eller rivras, utan att myndigheterna underrättades. Vore det fråga om rivning, skulle staten erbjudas

att inlösa byggnaden, och detta skulle ske efter föregången värdering på samma sätt som nu vid expropriation. Tredskades ägaren, skulle expropriation tillgripas, vilket innebure, att staten skulle erkänna här föreliggande ändamål vara av den vikt och betydelse för det allmänna, att expropriationsförfarande skulle få tillämpas. Riksantikvarien finge väl bliva den myndighet, som närmast skulle taga hand om denna sak och erhålla rätt att låta de musei- och hembygdsföreningar, som ägde förutsättningar härför, taga vård om här avsedda byggnadsminnesmärken. En lag som den här föreslagna kunde dock icke göras effektiv utan att åtföljas av ett anslag, helst på ordinarie stat, eljest av lotterimedel. Ett sådant anslag skulle bliva så litet i förhållande till vad därmed kunde uträttas, att man nog måste erkänna dess berättigande. "För mig", slutade talaren, "är det en hjärtesak att få ett allmänt erkännande, att landsbygdens kulturhistoriskt märkligaste byggnader böra bevaras åt framtiden med samma rätt som våra minnen från forntiden." Anförandet beledsagades av en serie bilder av märkligare allmogebyggnader i Halland.

Antikvarie E r i k L u n d b e r g redogjorde inledningsvis för i vilken utsträckning skydd redan fanns för kulturhistoriskt värdefulla byggnadsverk. De i statens ägo befintliga äro förtecknade och skyddade. Ett effektivt skydd existerar också ifråga om våra kyrkor, men däremot ej i tillräcklig utsträckning för profana byggnader i allmän institutions eller samfällighets ägo. Stadsplanelagen ger byggnadsnämnden i en stad viss befogenhet att ingripa, ifall kulturhistoriska byggnader i privat ägo hotas, och detta gäller också dessas miljö. Gällande lagstiftning är dock här icke tillräckligt effektiv. Så synes t. ex. rivning icke kunna hindras, vilket är en lucka i lagen. För landsbygdens byggnader i privat ägo är emellertid läget vida mer prekärt. I fråga om de lagstiftande åtgärder, som kunna tänkas, hänvisade talaren till dansk och fransk lagstiftning. En registrering av mycket värdefulla eller omistliga byggnader torde här böra genomföras samt särskild lag stadgas till skydd för dessa. En blivande skärpt lagstiftning får emellertid icke gå så långt i fråga om statens befogenhet, att ansvarskänslan hos den enskilde eller orten härigenom försvinner eller motarbetas.

Professor S i g u r d E r i x o n gav en historisk återblick över kulturskyddsfrågans utveckling i Sverige och påvisade, hur redan 1910 en klarare och radikalare synpunkt än den som nu vanligen kommer till synes hävdades av professor I. G. Clason. Vid denna tid diskuterade man sådana frågor över hela Europa, och med häpnad kan man konstatera, hur denna kulturskyddsfråga stått och stampat på samma fläck i snart 30 år, medan alla andra därmed närstående eller besläktade uppgifter genomgått en lysande utveckling. Detta gäller t. ex. beträffande restaureringsteknik och vård av förhistoriska och medeltida fornminnen, kyrkor och tillhöriga byggnader,

förebyggande lagstiftning rörande stadsplaner, nyorientering av skiftes- och naturskyddslagstiftningen o. s. v. Medan staten funnit det riktigt och ekonomiskt möjligt att genom frikostig långivning och kraftiga understöd igångsätta en utomordentligt omfattande nybyggnads- och reparationsverksamhet av hem och gårdar hela landet över, finnas inga medel, som kunde förhjälpa kulturminnesvårdens representanter att förhindra, att oersättliga värden gå till spillo. Fornvårdsbetänkandet av 1923, som rekommenderar en förbättrad lagstiftning av samma slag som Danmarks och Norges, har det icke tagits hänsyn till. — Riksantikvarierna och landsantikvarierna äro överhopade med andra uppgifter, bland vilka också ingår arbetet att söka konsolidera fornvårdens organisationer och anskaffningen av nödiga medel för museala behov. Nya arbetsuppgifter kunna icke läggas på dem utan att de härför behöfvliga arbetskrafterna och medlen lämnas. Detsamma gäller Nordiska museet, som ju ej är en statsinstitution och därför icke anser sig vara i stånd att delta i kulturminnesvårdsarbetet på annat sätt än genom sina fältundersökningar, vilka väl torde kunna begagnas som förarbeten till de eftersträfvade registren över privata byggnader. Museet har också förvärvat en del filialgårdar i landsorten. Friluftsmuseerna måste, hur värdefulla de än ur många synpunkter äro, i detta avseende betraktas som surrogat. Det som för övrigt räddats genom privat initiativ är alltför tillfälligt och sporadiskt. De som numera arbeta för kulturminnesvården ha fullt klart för sig, att dess krav endast genom en sträng begränsning kunna få någon framgång. De vilja därför ej sammanblanda dem med hembygdsvården i dess helhet med dess vidlyftiga och mångsidiga program. Ett visst samgående med naturskyddsverksamheten vore dock att rekommendera i och för skapande av reservat med sådan helgjutenhets och med en sådan äkta miljökaraktär, som den nutida sociala omvårdnaden behöver, när den skall skapa oaser för rekreation och vederkvickelse och i samband därmed kanske kan tänkas bidra till deras underhåll. Man samlar sig alltså, slutade professor Erixon, till följande huvudsakliga och väsentliga önskemål: 1) registrering av det kulturhistoriskt värdefullaste materialet, 2) lagstiftning till skydd för det mest oersättliga, 3) nödiga anslag till inlösen av ett fåtal av de mest oumbärliga anläggningarna, där de ej på annat sätt kunna skyddas, och 4) behöfvliga medel att utdelas som bidrag till underhåll av sådana märkliga andra rangens anläggningar, som icke kunna inlösas men som det ändå är ett allmänt intresse att få bevarade.

I den efterföljande diskussionen yttrade sig först landshövding A. R o d h e, som betonade, att man självklart icke kan lägga samma tunga hand över dessa yngre kulturminnesmärken som över fornminnena. Viktigt är dock att något göres. Då det till sist är pengarna det hela hänger på, få vi vakta oss för att ställa anspråken alltför högt. Vi kunna icke heller blott lita till

att staten skall göra allt utan måste alltid i hög grad räkna med den enskilda förståelsen och den enskilda givmildheten.

Riksantikvarien *Sigurd Curman* underströk också, att man ej fick taga till för stort, ty det skulle endast lända till att saken sloges ihjäl. Detta hade varit felet med Fornvårdskommitténs stora förslag 1923. Man måste begränsa sig till ett relativt litet men representativt antal kulturhistoriskt värdefulla minnesmärken.

Byggnadsrådet *Ragnar Hjorth* och professor *Martin Olsson* underströko behovet av en effektivare lagstiftning, som även gällde för stadsbebyggelsen. I diskussionen yttrade sig dessutom filosofie doktor *John Nihlén* och länsantikvarie *Eric Festin*.

Föreningen beslöt därefter att uppdraga åt styrelsen att till ecklesiastikministern överlämna en skrivelse, vari föreningen instämde i den framställning Hallands hembygdsförbund inlämnat till Kungl. Maj:t med särskilt framhållande av nödvändigheten att medel för ändamålet ställdes till vederbörande myndigheters förfogande.

*

Vid sammanträdet meddelade ordföranden, att föreningens styrelse till vice sekreterare utsett löjtnanten, filosofie kandidaten *Nils Strömbom*.