

Gotland och Estlands medeltida byggnadskonst

Av *Sten Karling*

Henrik av Lettland förtäljer i sin bekanta livländska krönika, att Livlands förste apostel Meinhard från Segeberg i Holstein år 1184 predikade bland liverna i Ykeskola (Ikksile, Üxkull) vid Dünafloden och där byggde en kyrka. Under vintern bröto litauerne in i landet, härjade och brände, varvid Meinhard med liverna flydde in i skogarna. Där berättade han om sin hembygds fasta slott av murad sten och lovade bygga dem en borg, om de läto döpa sig. Följande sommar inkallades byggnadsfolk från Gotland ("a Gotlandia artifices omnis generis et lapicidæ"), vilka uppförde ett slott vid Üxkull. En femtedel av borgen stannade i Meinhards ägo, och här reste sig troligen ungefär samtidigt den första kyrkan av sten i dessa trakter.¹ I anslutning till denna upplysning och med tanke på Gotlands och Visbys vid den tiden blomstrande kyrkoarkitektur och stenhuggarkonst samt icke minst i vetskap om öns stora politiska och ekonomiska betydelse under 1100- och 1200-talen har man sedan länge ansett det troligt, att konstnärer från Gotland även senare voro verksamma i Balticum. Närmare började denna lockande fråga undersökas av Helge Kjellin, när han år 1921 fick sin verksamhet förlagd till Estland. Han fann en dopfunt av Fröjeltypen på Ösel (estn. Saaremaa) och sökte i två skrifter fastslå ett gotländskt inflytande i två olika fall.² I det ena arbetet söker han leda i bevis, att den vid mitten av 1300-talet byggda kyrkan Karris (estn. Karja) är utförd av en gotlänning. Bevisföringen är här emellertid icke övertygande. De intressanta skulpturer,

¹ *Origines Livoniae sacrae et civilis*, Heinrichs des Letten älteste Chronik von Livland, herausgegeben von Aug. Hansen, Riga 1857, s. 52.

² H. Kjellin, En gotländsk fabeldjursfunt på Ösel, Konsthistoriska sällskapets publikation 1925. Dopfunten är icke importerad utan förfärdigad på den plats, där den nu befinner sig, Antseküla (Anseküll) kyrka, vilket en geologisk analys visat. Kjellins i texten nämnda skrifter äro *Die Kirche zu Karris und ihre Beziehungen zu Gotland*, i *Skrifter utgivna av Kungl. Humanistiska vetenskapssamfundet i Lund*, XI, Lund 1928, och *Die Hallenkirchen Estlands und Gotland*, i samma samfunds Årsberättelse 1928—1929, Lund 1929, s. 1—38. Det är det senare arbetet, som nedan citeras.

som smycka kyrkan, uppvisa beröringspunkter med gotländsk konst, men arkitekturen har liksom kyrkobyggnadskonsten på ön i dess helhet ganska litet med den gotländska att skaffa. I det andra arbetet anknöt Kjellin till en iakttagelse, som framlagts av Roosval. Denne forskare hade observerat den stora överensstämmelsen i interiörverkan mellan gotländska hallkyrkor av typen Lau och kyrkan i Ambla (tyska Ampel). Även kapitälskulpturen i Ambla fann han komma gotländska former nära (Barlingbo, kapital vid sitt-nisch i koret).³ Kjellin sammanförde Ambla med tre andra hallkyrkor med runda valvstöd i landskapet Järvamaa (Järwen) till en särskild grupp samt daterade dem i anslutning till Roosvals äldre gotländska kronologi — Ambla till 1290—1300, de övriga (Koeru, Türi och Peetri) till de följande decennierna. Det var ett intressant uppslag, som härmed fullföljdes. Tyvärr inskränkte sig Kjellin huvudsakligen till en beskrivning av de ifrågavarande kyrkorna, någon bevisning av sambandet med Gotland presterades icke. Vad Ambla beträffar, nöjde han sig med att citera Roosval samt framhålla, att kyrkorna Hellvi och Barlingbo "gut zum Vergleich dienen".⁴ Något nytt jämförelsematerial, som kunde styrka Roosvals och hans egna iakttagelser, avbildas icke. På samma sätt sättes Koeru (S. Marien-Magdalenen) i samband med mästern Neo-Iconicus under åberopande av kapitalornamentikens likhet med Öja, Lärbro och Kräklingbo kyrkor. Då bildmaterial ej heller här företes, kan läsaren ej omedelbart kontrollera uppgiften — gör han sig möda därmed, skall han finna, att de påstådda likheterna icke äro av direkt övertygande art. Detsamma gäller kapitalornamentiken i Türi (Turgel) kyrka, som jämföres med Källunge, Bunge och Bro. Man har anledning beklaga, att Kjellin ej genomförde det komparativa studiet grundligare, särskilt som hans iakttagelse beträffande Hellvi och Ambla var alldeles riktig, varom vi nedan skola övertyga oss. En konsekvens härav blev, att den riktiga tankegång, som låg bakom arbetet, råkade i misskredit. Kjellins studier fingo på grund av den bristande bevisföringen röna en hård kritik bl. a. av O. Freymuth, som ansåg det gotländska draget såväl på Ösel som i Järvamaa obestyrkt, ja ifrågasatte dess existens överhuvudtaget.⁵

³ J. Roosval, *Den baltiska nordens kyrkor*, Uppsala 1924, s. 102 och s. 106. Även Stenkumla (långhusets mittkolonnns kapital) nämnes i sammanhanget. Den påpekade frändskapen är anmärkningsvärd. Roosval hade endast icke fullt korrekta teckningar (i R. Guleke, *Alt-Livland*, Leipzig 1896) till jämförelsematerial. Inför originalen finner man, att Ambblas former äro mera ytmässiga och därför något senare än de mera plastiska, romanska formerna från Barlingbo.

⁴ Kjellin, a. a., s. 20. Felaktigt anger han härvid Hellvi (eller Helgvi) vara en treskeppig hallkyrka, då den i själva verket är tvåskeppig.

⁵ O. Freymuth, *Uus teos kodumaa kirikute uurimise alal och Uus teos Eestimaa kodakirikute kohta*, Ajalooline ajakiri 1928, s. 194—210 och 1929, s. 83—90 samt på tyska i ungefär samma form i *Hansische Geschichtsblätter* 1929, Lübeck 1930, s. 225—236.



Fig. 1. Ambla kyrka. Interiör mot väster.

Man behöver emellertid endast ha kastat en blick in i Ambla kyrka för att inse, att Roosvals iakttagelse var fullkomligt riktig och att Kjellins sammanställning av de järviska hallkyrkorna till en av gotländsk arkitektur inspirerad grupp väl kan motiveras. Den ljusa interiören med dess vida rum, smärta kolonner och spänstiga valv för genast tanken till Gotland, fig. 1 och 2. Kapitälformerna och kapitälornamentiken bära även de en omisskännligt gotländsk prägel. Kjellin nämner i samband med denna ornamentik Lafrans Botvidarsons namn. Det är även uppenbart, att för denne mästare karakteristiska former här kommit till uttryck. Även arkitekturen står nära Lafrans Botvidarsons byggnadsstil. Treskeppiga hallkyrkor med rakslutet kor och runda valvstöd som Lau och Dalhem äro till stora delar Lafrans' verk. Vamlingbo, ett annat exempel på samma kyrkoform, förbindes med mästare Bot-



Fig. 2. Ambla kyrka. Interiör mot öster.

vid, av flera skäl att döma Lafrans fader.⁶ Överensstämmelsen med dessa och andra gotländska kyrkor gäller utom planen, proportionerna och valvstöden även bågformerna och valvslagningen, fig. 3, 4 och 5. Valven i Ambla äro liksom i allmänhet på Gotland och alltid i Lafrans' arkitektur en art domikalvalv, där stensikten lagts vinkelrätt mot diagonalerna och där val-

⁶ Utgångspunkten för denna byggnadsart synes ha varit S. Clemens i Visby, sådan denna kyrka byggdes vid 1200-talets början (E. Lundberg, *Visby, kyrkoruinerna och domkyrkan*, Sthlm 1934, s. 52). Samme författare framhåller denna byggnadskonsts egenart och specifikt gotländska kynne med dess förenkling av de högromanska formerna. De äro ersatta "med

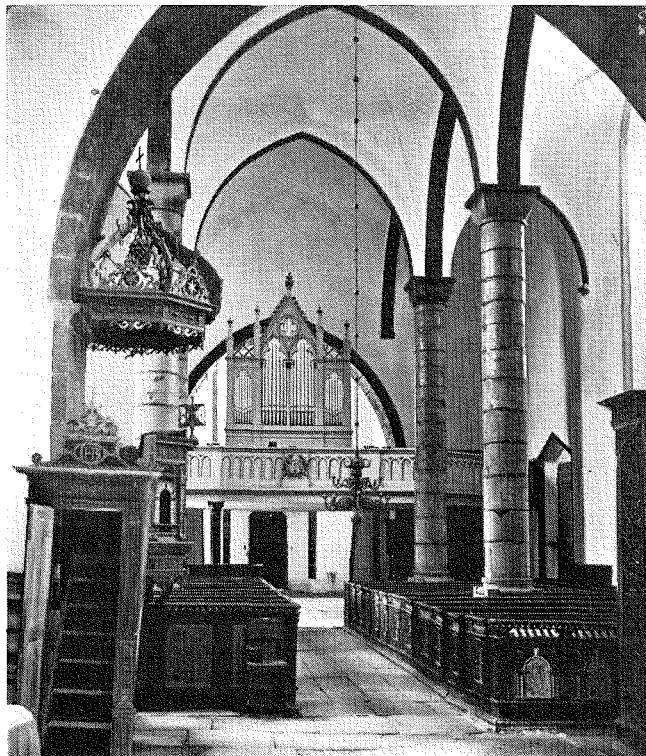


Fig. 3. Dalhems kyrka. Interiör mot väster. Efter Roosval, *Die Kirchen Gotlands*.

vets hjässa får en kupolliknande karaktär. Genom sina stigande hjässlinjer komma de de gotländska tältvalven eller vestfaliska svickeldomikalerna nära. Att en gotländsk byggmästare varit verksam här, synes även framgå därav, att kyrkan intressant nog tycks vara byggd efter en måttsenhet, som är lika med den gotländska alnen, känd bl. a. genom det medeltida alnmåttet från Stånga kyrka, eller c:a 0,55 m. Kolonnernas diameter är sålunda en stångaaln, mittskeppets bredd 12, sidoskeppens 7, korvalvets längd 14, långhusets inre bredd 26, inre längd 42 alnar o. s. v.⁷

enkla motsättningar mellan släta ytor, runda pelare samt valvens kraftiga, kantiga former, allt framhävt genom ljusets och skuggans modellerande spel. Man förstår först, huru egenartad denna arkitektur är, när man jämför den med tysk och annan västerländsk 1200-talsarkitektur". Jfr beträffande Vamlingbo J. Roosval, *Den gotländske ciceronen*, Sthlm 1926, s. 29.

⁷ Ett studium av måttenheterna praktiserades med framgång av A. L. Romdahl i Linköpings domkyrka, Göteborg 1932. Jfr L. B. Falkman, *Om mått och vikt i Sverige*, Sthlm 1884, samt S. Aakjær, *Maal og Vægt*, *Nordisk kultur*, XXX, Sthlm 1936. Beträffande måttförhållandena i Estland se E. Tender, *Müntide ja mõõtuude areng Eestis i Eesti majandusajalugu I*, Tartu 1937, s. 501—542.

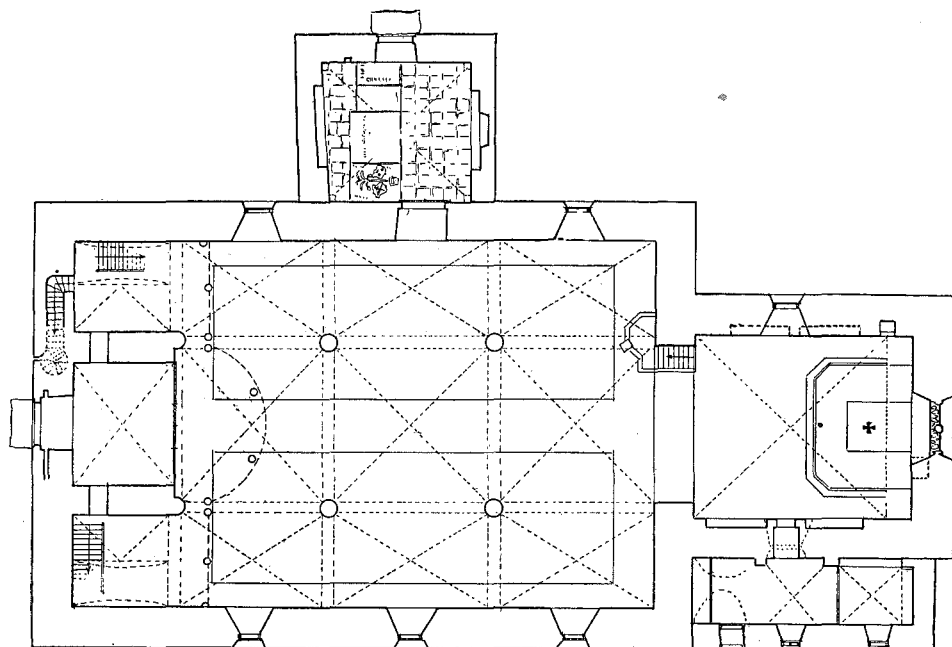


Fig. 4. Ambla kyrka. Plan. Efter Kjellin.

Studera vi kapitälornamentiken närmare, finna vi, att den består av ett platt men elastiskt och spänstigt rankverk i olika variationer, bestående av stiliserade, parflikade blad, som stundom bundits samman till palmettliknande buketter. Stjälkarna te sig som refflade band. I de flesta fall löpa de ut i kapitälhörnen, där de avslutas med graciöst modellerade, dubbla bladknoppar. Bladen äro i allmänhet försedda med diamanterade nerver. Denna ornamentik har många företrädare både i sten och trä på Gotland, där det i sirliga kurvor flytande, flata rankverket förekommer vid portaler, kapitäl, gravstenar och kyrkmöbler. Formerna höra intimt samman med Lafrans Botvidarsons verksamhet.

Utgångspunkten vid bestämmandet av Lafrans Botvidarsons konst är Hellyvi kyrka.⁸ Dess korportal är signerad på tympanon i runskrift: "Lafrans, mästare Botvids son från Eskelhem, byggde denna kyrka." På samma tympanon slingrar sig en elegant ranka i platt relief av det slag, som nyss beskrivits, fig. 10. Denna ranka, särskilt dess högra hälft, förekommer i exakt samma gestalt på

⁸ Sveriges kyrkor, Gotland, II, Sthlm 1935, s. 115—127.

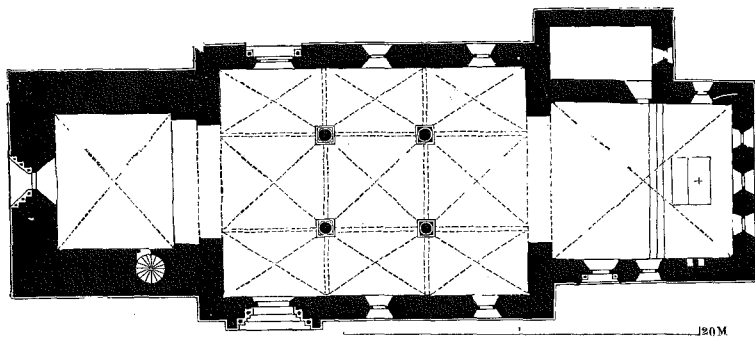


Fig. 5. Dalhems kyrka. Plan. Efter Roosval, *Die Kirchen Gotlands*.

ett av kapitälerna i Ambla, nämligen det som kröner halvkolonnen under tornet på norra sidan, fig. 8 och 9. Överensstämmelsen sträcker sig in i detalj, och gäller även vad kvaliteten beträffar. I Hellvis tvåskeppiga långhus återfinna vi liknande former på det östliga kapitälet, jfr fig. 7, ävenså på konsolen ovan triumfbågen, fig. 11. Amblas övriga halvkapitäl äro gjorda av samma hand och i samma stil som det nyssnämnda halvkapitälet under tornet. Även de komma Lafrans Botvidarsons arbeten mycket nära. Hörnbladen på ett par av kapitälerna erinra sålunda om dem, som pryda baserna på Hellvis kolonner. Amblas rankverk kan jämföras med dekoren av fattigbössan i Bunge samt med Bro och Vallstena kyrkors korportaler, fig. 13. Även gotländska träföremål uppvisa en mycket närstående ornamentik, t. ex. korbänks gaveln från Sanda kyrka, bänkfragment i Hejdeby och Lokrume samt en fattigbänk i Tingstäde kyrka, fig. 14. I Ambla möter oss ett figuralt inslag i det kapitälet, som tillhör halvkolonnen under tornet på södra sidan, fig. 15. Möjligen är det en välsignande Kristus, som placerats mellan bladen. I sin groteska men uttrycksfulla kärvhet har den beröringspunkter med gotländsk plastik, jfr t. ex. kapitälet i långhuset i Sanda kyrka, fig. 16, eller Kristus på dopfuntar i Västkinde och Lokrume kyrkor, båda verk av Majestatis. Men även här kan ett arbete av Lafrans Botvidarson nämnas — en av relieferna på fattigbössan i Bunge.

Lafrans Botvidarson synes ha varit verksam företrädesvis under 1230- och 40-talen. Hellvis långhus invigdes troligen 1239, koret under något av de följande åren. Dateringen styrkes av en gravsten i koret, daterad 1244, vars dekor i flera avseenden kommer Lafrans' stil nära.⁹ Vallstenas korportal dateras till 1240—50 och betraktas som ett sent verk av mästern Lafrans. Bro

⁹ Jfr härtill J. Roosval, *Gotländsk kronologi*, i Rtg 1937, s. 195 f. De gotländska dateringarna i denna uppsats följa de i verket *Sveriges kyrkor* givna uppgifterna beträffande de kyrkor, som där behandlas. För övrigt ha *Den gotländske ciceronen* och *Roosvals Revision av gotländska dateringar IV*, *Fornvännen* 1934, s. 129—143, kommit till användning.

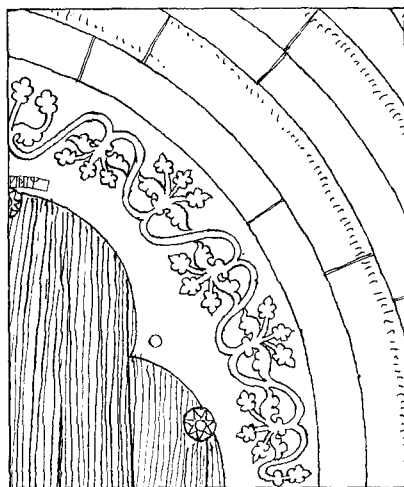
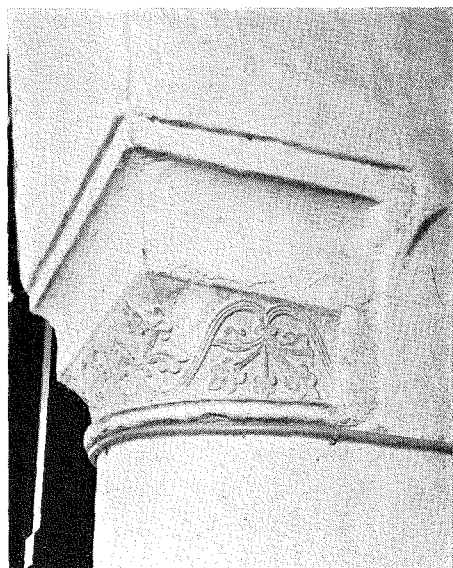
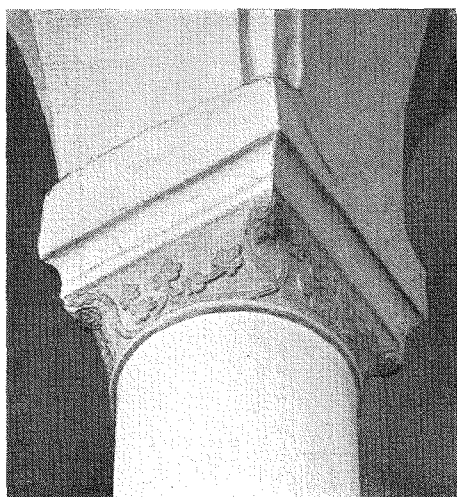


Fig. 6—8. Ambla kyrka. Sydvästra kapitälet, nordöstra kapitälet och (nedtill till vänster) kapitäl till norra halvkolonnen under tornet. — Fig. 9. Hellvi kyrka. Detalj av korportalen (jfr fig. 10). Efter Roosval, *Rig* 1937.

kyrkas korportal anses ha tillkommit på 1230-talet, och den av Lafrans signerade fattigbössan i Bunge torde ha tillverkats i slutet av samma decennium.

De gotländska monumentens kronologi skulle ge oss rättighet att datera Ambla till omkring 1250. Vissa drag i kyrkans arkitektur, särskilt fönstren, låta emellertid bättre inordna sig i ett något senare tidsskede. Särskilt gäller

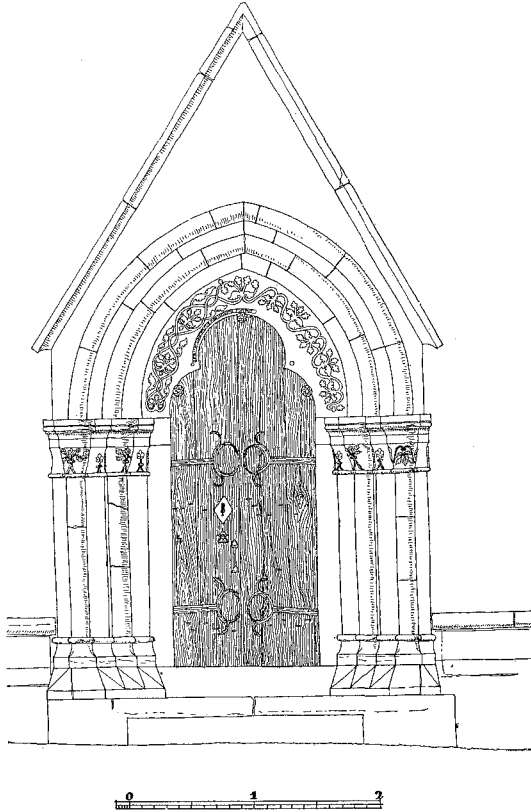


Fig. 10. Hellvi kyrka. Korportalen. Efter Sveriges kyrkor (och Roosval, Rig 1937).

detta Amblas korfönster i öster, vars bredd och runda trepassbågar synas tvinga till en något senare datering, fig. 17. På Gotland synes denna fönsterform uppträda först på 1260-talet (Follingbo).¹⁰ Vi böra även erinra oss, att kapitälornamentikens former genom mästern Lafrans' insats synes ha ernått en viss popularitet på Gotland. Lätta att kopiera, som de voro, förefalla de ha bibehållit sin livskraft åtskilliga decennier efter mästartens död. Deras förekomst på så många kyrkmöbler är ett bevis härpå. Liknande dekorativa former förekomma ännu på en gravsten i Ekeby från år 1316, här dock i något förändrad gestalt och i förbindelse med rent naturalistiska element.¹¹ Amblas kapitälornamentik uppvisar emellertid å andra sidan en ursprunglig friskhet, som vittnar om ett omedelbart samband med Lafrans. Datera vi sålunda Ambla kyrka till 1270-talet, torde vi komma den verkliga byggnadstiden

¹⁰ Sveriges Kyrkor, Gotland, I, Stockholm 1914—34, s. 515, korets sydfönster.

¹¹ Roosval, Gotländsk kronologi, i Rig 1937, s. 198.

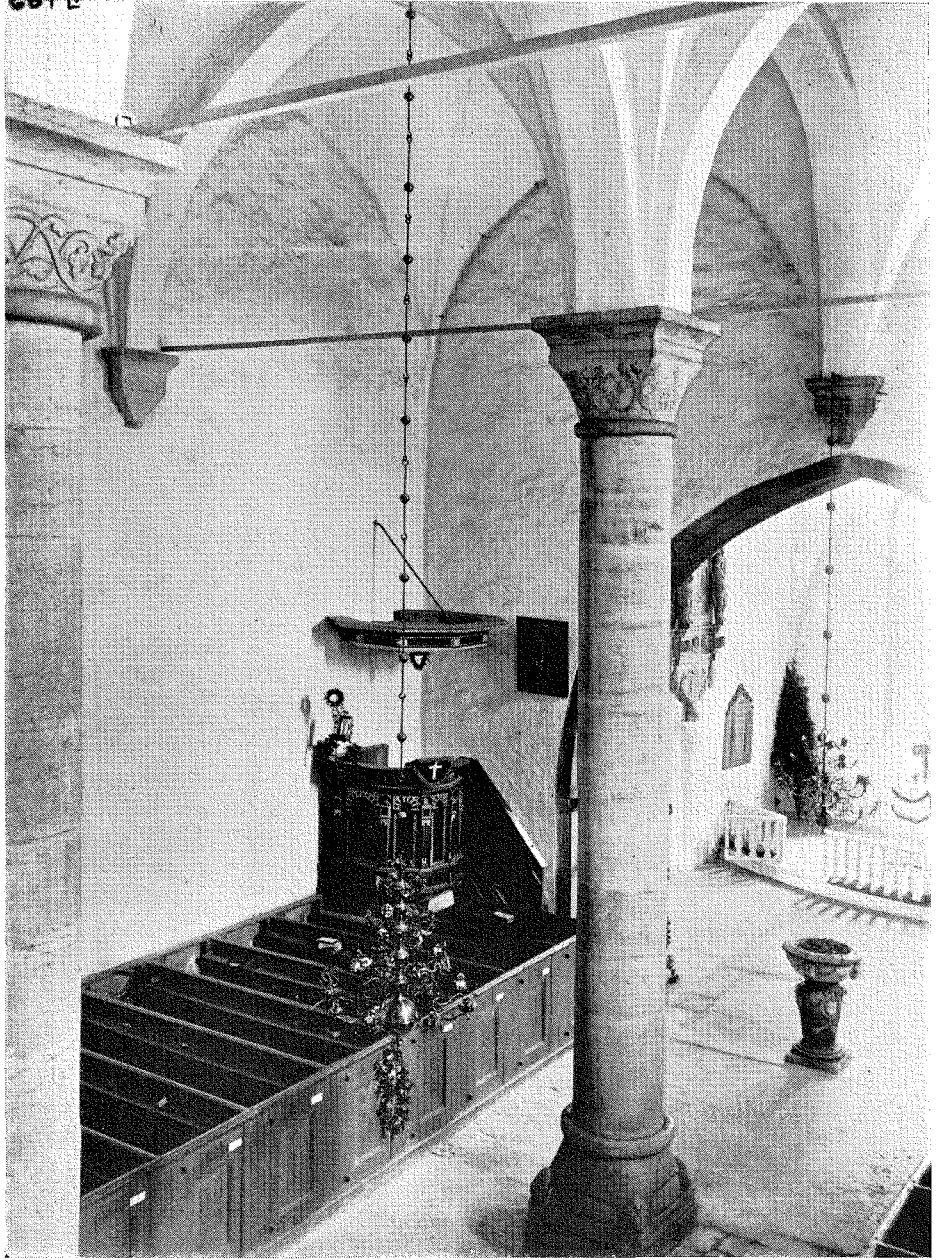


Fig. 11. Hellvi kyrka. Interiör. Foto i A. T. A.

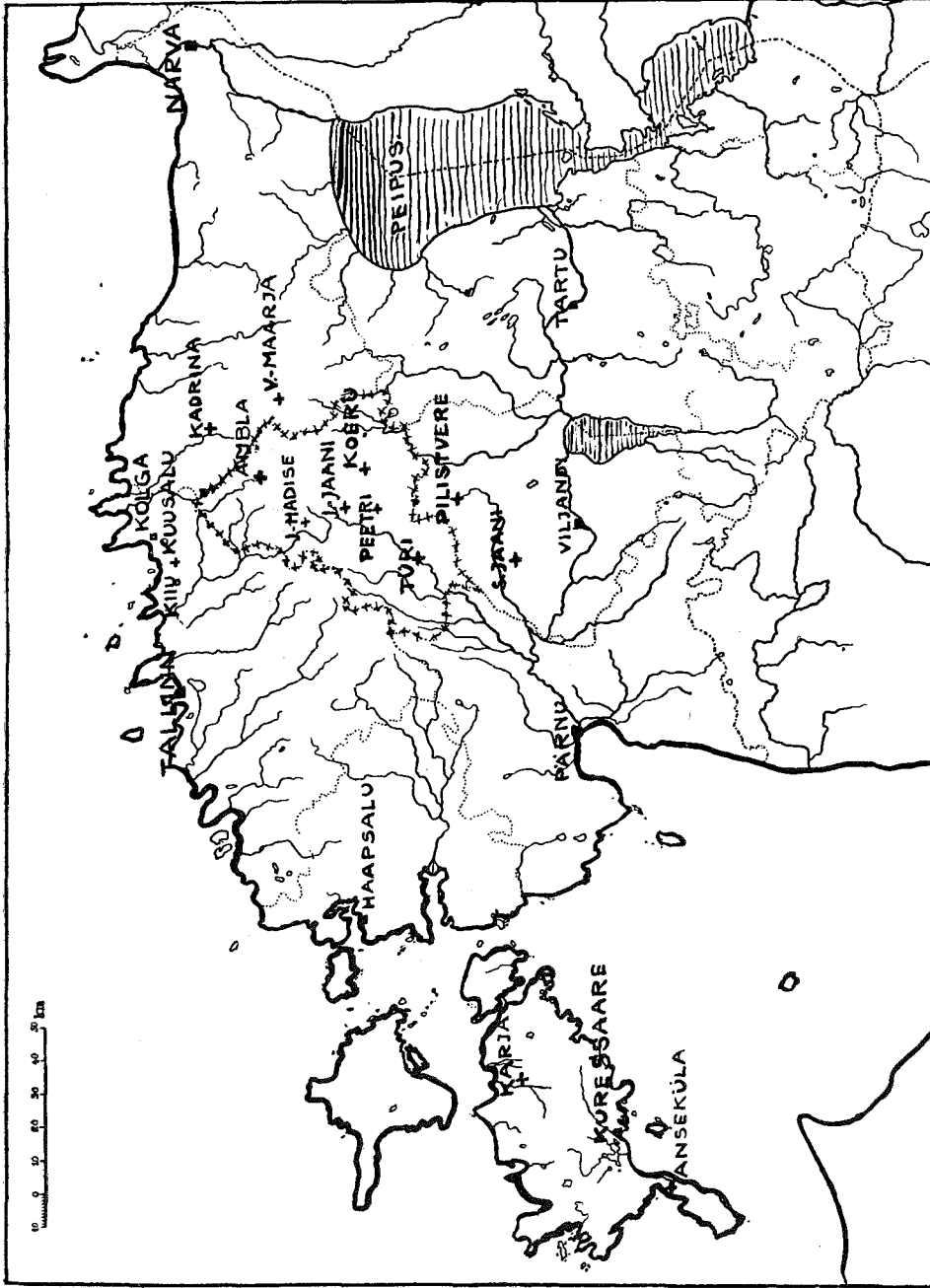


Fig. 12. Kartia över Estland med de behandlade kyrkorna angivna. Järvaamaas gräns är särskilt markerad.



Fig. 13. Bro kyrka. Korportalens västra kapitälrad. Efter Sveriges kyrkor.

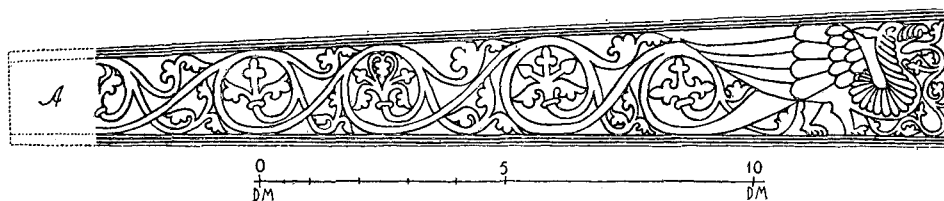


Fig. 14. Hejdeby kyrka. Del av bänk från 1200-talet. Efter Sveriges kyrkor.

mycket nära. Även med denna datering är Ambla en av Estlands äldsta i sin helhet bevarade kyrkobyggnader.

Vi ha kunnat fastslå, att Ambla kyrka uppfördes under ledning och medverkan av en gotländsk stenhuggare, som fått sin utbildning hos Lafrans Botvidarson. Helt och hållet blev kyrkan emellertid icke gotländsk. Det sätt, varpå det efter gotländska förhållanden smärta tornet infogats i byggnaden, fig. 18, saknar mig veterligen motsvarighet på Gotland. En monumental portal, den gotländska kyrkans signum, förekommer ej. Ett för talrika estniska kyrkor kännetecknande drag är även, att man förlängt koret genom att slå en gördelbåge mellan korvalvet och ostväggen. Det är alltså här icke frågan om en alltigenom importerad byggnadskonst; den har redan präglats av landets egna förhållanden. Det är intressant att lägga märke till, hur snabbt detta skett. Lösryckt från hemöns traditioner och fast förankrade smak har den gotländske stenhuggaren-arkitekten icke haft helt fria händer. Arbetskraft, byggnadsmaterial och de världsliga liksom de kyrkliga myndigheternas anvisningar ha därvid varit betydelsefulla faktorer.

Det kan synas egendomligt, att Ambla kyrka, som ligger långt inne i landet, fjärran från havet, byggdes med gotländsk hjälp. Historiska omständigheter kunna emellertid förklara detta förhållande.¹² Som bekant landsteg Valdemar

¹² Jfr för det följande P. Johansen, Die Estlandsliste des Liber census Daniae, Kopenhagen-Reval 1933, passim; H. von zur Mühlen, Studien zur älteren Geschichte Revals, Zeulenroda 1937, samt Eesti ajalugu II, Tartu 1937, s. 4 ff.

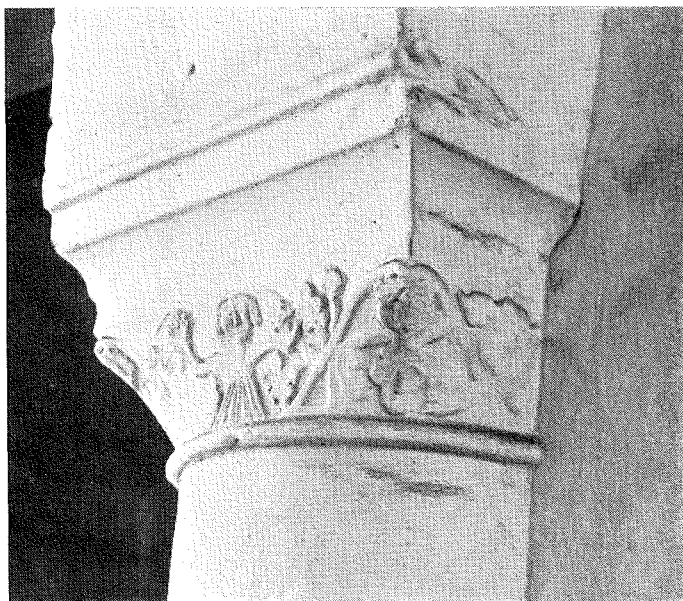


Fig. 15. Ambla kyrka. Kapitäl till södra halvkolonnen under tornet.

II sommaren 1219 vid Tallinn (Reval), slog esterna och befäste sig på det nuvarande s. k. Domberget. När han på hösten avseglade till Danmark, kvarlämnade han ärkebiskop Andreas Sunesson från Lund. Under dennes ledning påbörjades missionsverksamheten och fortsatte följande år. I Järvamaa mötte de danska missionärerna, som delvis synas ha bestått av munkar från Roma på Gotland, missionärer som sänts ut från Riga. Norra delen av landskapet med Ambla kristnades sålunda av danskarna, den södra av missionärerna från Riga. Efter några år undanträngdes emellertid danskarna i Estland, och den söderifrån anryckande svärdsbrödraorden blev herre i landet år 1227. Under dess ledning uppfördes nu en borg av sten på domberget i Tallinn, och en fast organisation började genomföras i de tillhörande områdena. Tiden är förvirrande rik på politiska förvecklingar. Bland dem må nämnas de planer, som omkring år 1230 började smidas av den ärelystne påvlige legaten Balduin von Alna. Han strävade efter att av Estland skapa en direkt under påven stående kyrkostad. Hans planer stäcktes emellertid, och efter en blodig sammanstötning på domberget i Tallinn mellan svärdsbröderna och Balduins anhängare år 1233 måste den senare rymma fältet. Som ett led i de talrika intriger, som föregingo denna händelse, lät svärdsbrödraorden på sensommaren eller hösten 1230 inkalla 200 köpmän från Gotland för att i dem ha anhängare mot Balduin. Gotlänningarna slog sig ned nedanför borgen och utgjorde troligen den första fasta uppsättningen borgare i den stad, Re-



Fig. 16. Sanda kyrka. Kapitäl i långhuset från 1200-talets början. Efter Roosval, Rig 1937.

val, det nuvarande Tallinn, som kort därefter började omtalas. Ur vår synpunkt är det av stort intresse att erfara, att fyrtio gotlänningar erhöilo för-
läningar i Järvamaa, 20 hakar per man eller tillsammans 40 % av Ordens
hela område därstädes. Järvamaas jord, som dittills ej utdelats till några va-
saller, blev sålunda till stora delar koloniserad av gotlänningar. Utan tvivel
förklarar denna bosättning de gotländska dragen i Ambla kyrka, provinsens
första stenkyrka och centrum. Gotlänningarna hade sina begrepp om hur en
kyrka borde te sig, och de kände också sådana, som kunde bygga dem. Det
var för dem det enda naturliga att kalla en gotländsk stenhuggare till hjälp,
när kyrkan skulle uppföras. Ambla blev sålunda på visst sätt en gotlänningar-
nas kyrka långt inne i Estland. Att de nämnda gotlänningarna icke voro några
flyktiga gäster i landet, därom vittnar bl. a. den upplysningen, att det ännu
i början av 1300-talet omtalas vasaller i Järvamaa, som härstammade från
de 1230 inkallade gotlänningarna.¹³

Man har ansett, att de inkallade köpmännen voro tyskar från Visby.¹⁴

¹³ Liv-, Esth- und Curländisches Urkundenbuch (citeras i det följande LECUB), II, Reval 1853 ff., reg. 768. Påpekats av Ama Tönisson i ett seminariearbete om Järvamaas hallkyrkor, Tartu 1935.

¹⁴ Johansen, a. a., s. 719; Clara Redlich, Zur Gründungsgeschichte Revals, i Sitzungsberichte der Gesellschaft für Geschichte und Altertumskunde zu Riga, Riga 1931, s. 13. Deras antal anses av Johansen betydligt överdrivet, en mening som bestrides av v. z. Mühlen, a. a., s. 16. Var det,

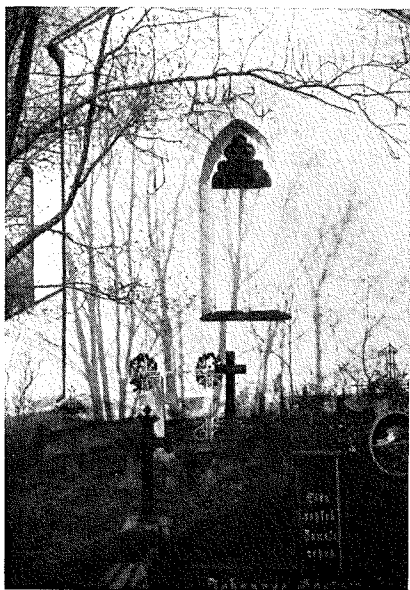


Fig. 17. Ambla kyrka. Östra korfönstret.

Amblas karaktär skulle snarare tala för att de voro köpmän från den gotländska landsbygden. Detta motsäges icke av det sätt, varpå de omnämnas "mercantores in Gotlandia", samt att fyrtio av dem erhöilo jordegendomar.¹⁵ Lantbruk är svårt att kombinera med en tysk storköpmän i Visby men var något naturligt för den jordägande guten. Det förtjänar även nämnas, att svärdsbrödraorden hade egendomar på den gotländska landsbygden och därmed kontakt med dess befolkning.¹⁶ Gutarna voro för övrigt på den tiden icke mindre betydande och företagsamma köpmän än tyskarna.¹⁷ I ett visst samband med denna gotländska kolonisering och de gotländska dragen i Ambla kyrka bör troligen även romamunkarnas verksamhet sättas. Vi ha redan antytt deras insats i missionsverksamheten men böra även nämna, att de under 1200-talet förvärvade stora områden vid kusten omedelbart norr om Järvamaa.¹⁸ Här anlade de ett konvent i Kolga (Kolk).

Första gången Ambla förekommer i historien är i ett dokument av den 23

som vi mena, gutar som inkallades, förefinnes ej något skäl att betvivla uppgiften, som lämnas av Balduin själv.

¹⁵ H. Hildebrand, *Livonica, vornämlich aus dem 13. Jh. im Vaticanischen Archiv, Riga 1887, Anhang Nr 21.*

¹⁶ G. Lindström, *Anteckningar om Gotlands medeltid, Sthlm 1892, s. 336.*

¹⁷ Jfr härom bl. a. A. Schück, *Studier rörande det svenska stadsväsendets uppkomst och äldsta utveckling, Sthlm 1926, s. 208 ff.*

¹⁸ Johansen, a. a., s. 368 och Lindström, a. a., s. 229 ff. Närmare härom i det följande.



Fig. 18. Ambla kyrka från norr.

september 1253.¹⁹ Då sammanträdde här representanter för biskop Torkill i Tallinn och Tyska orden, i vilken svärdsbrödraorden år 1237 uppgått. Man enades därvid om att Orden till biskopen skulle avträda ett antal byar såsom ersättning för tionde. Bland de närvarande märktes även prästen i Ambla, Amelungus. Givetvis behöver denna sammankomst här ej betyda, att en stenkyrka då redan fanns på platsen. Den första gudstjänstlokalen var här som annorstädes av trä. I Ambla lever det dessutom en tradition, som förmäler, att en äldre kyrka funnits, som legat på en annan plats än den nuvarande.²⁰

¹⁹ LECUB, I, n. 258.

²⁰ Johansen, a. a., s. 200. Som denne författare gjort gällande (a. a., s. 193 ff.), började kyrkobyggandet nästan omedelbart efter kristnandet. Givetvis var det därvid nästan uteslutande

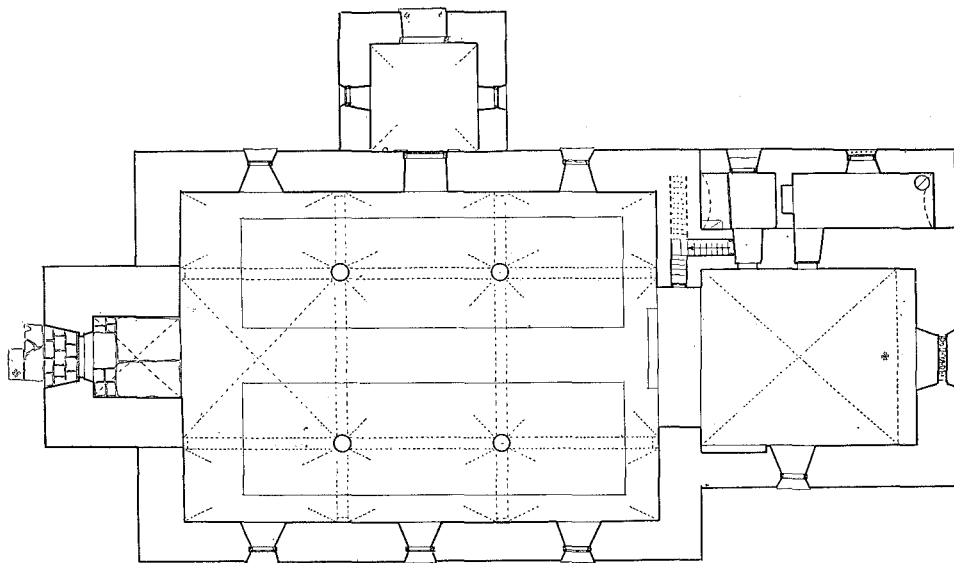


Fig. 19. Koeru kyrka. Plan. Efter Kjellin.

Men som vi ovan motiverat, måste man ha satt i gång att bygga den nuvarande stora, vackra kyrkan mycket tidigt, ganska kort efter denna sammankomst. Den helgades Ordens beskyddarinna, Guds Moder, Ampla Maria.

Ambla var, som nämnts, landskapets första stenkyrka, ja en av de första i hela landet. Dess stora mått och välslagna valv måste ha gjort ett djupt intryck. En rad kyrkor i Amblas grannskap byggdes även efter dess förebild. Järvamaa intar en särställning bland Estlands landsdelar därigenom, att relativt tidigt osedvanligt stora stenkyrkor här kommo till utförande. Del-

fråga om träkyrkor, icke stentempel såsom Johansen synes vilja hålla för troligt. Henrik av Lettland har intressanta uppgifter därom. Han berättar sålunda, att svenskarna vid sitt missionståg 1220 byggde kyrkor i västra Estland (a. a., s. 248): "Et intraverunt Sweci per provinciam, docentes et baptizantes ex eis et ecclesias aedificantes"). Beträffande Järvamaa, där Henrik själv var en av missionärerna, berättar han att danskarna en tid efter missionen byggde en kyrka i Kettis, d. v. s. nuvarande Järva-Jaani (S. Johannis). Detta kyrkbygge måste ha ägt rum före 1225. Detta var den enda kyrka, som danskarna där byggde, de övriga tillkommo under Ordens överhöghet. Det är också värt att lägga märke till, att Järva-Jaani skiljer sig från de övriga medeltida kyrkorna i landskapet (med undantag av den relativt sena Järva-Madise), vilka alla äro treskeppiga hallkyrkor med runda valvstöd, genom sin enskeppighet och sina helt andra former. Så tidigt som till 1220-talet kan den ej dateras men torde vara ungefär samtida med Ambla. Kronistens uppgift gäller därför en träkyrka.



Fig. 20. Koeru kyrka från sydost.

vis kan måhända denna omständighet förklaras av att enligt fördraget i Stensby år 1238 mellan Orden och Danmark inga borgar finge byggas i landskapet, som stannade i Ordens ägo. Under det att på andra håll borgbyggandet krävde pengar och arbetskraft, kunde man här ostört ägna sig åt kyrkorna.

Den gotlänning, som ledde uppförandet av Ambla, fick snart en ny uppgift i en församling några mil söderut, Koeru (S. Marien Magdalenen). Kyrkan här byggdes i mycket nära anslutning till Ambla; i flera avseenden är det en replik av denna. Även Koeru är sålunda en treskeppig hallkyrka med rakslutet kor, runda kapitålförsedda valvstöd och valv av domikaltyp. Tornet är här kraftigare och vilar ej över mittskeppets västra del utan har lagts invid västgaveln, fig. 19. Åtskilliga omständigheter tala för, att Koeru är något senare än Ambla, sålunda de större och något bredare fönstren (nedåt upphuggna omkr. en halv meter 1883) samt kapitåloramentiken, som på ett ställe uppvisar naturalistiska blad, fig. 20 och 21.

Koeru omtalas under namnet Koykele i ett bytesfördrag den 3 januari 1282 mellan abboten i cistercienserklostret Kärkna (Falkenau) och fogden över Järvamaa, varvid cistercienserklostret förvärvar byar i Koeru mot dylika i Ambla socken. Det ligger nära till hands att anse denna transaktion som ett led i byggnadsplanerna. Koeru synes nämligen ha stått i ett visst samband med klostret. 1312 anklagade abboten i Kärkna Orden för att år 1306 ha



Fig. 21. Koeru kyrka. Interiör mot öster. Observera den dubbla kurvaturen i korfönstret!

lätit en förlupen munk utan tillstånd vara präst i Koeru kyrka.²¹ Man har även pekat på, att den figur, som förekommer på ett av kapitälerna, har tycke av en munk.²² Härtill kan fogas, att Koeru i motsats till Ambla från början synes ha planlagts utan torn enligt cisterciensernas regel, ehuru ett torn ganska snart — troligen innan kyrkan ännu stod helt färdig — torde ha tillfogats.²³ Trots kyrkans beroende av Ambla och dess även i andra avseenden gotländska karaktär, till vilken vi snart återkomma, synes planläggningen ha letts av andra krafter än den gotländska byggmästaren från Ambla. Man har sålunda icke begagnat sig av den gotländska alnen utan av det på övriga håll gängse, något längre alnmåttet, motsvarande c:a 0,59 m. Lägges denna måttenhet till grund, är långhusets längd 35 alnar, dess bredd 24 alnar o. s. v. Det är icke omöjligt, att den vilja, som här varit starkare än den gotländska byggmästarens, varit de byggnadskunniga cisterciensermunkarnas i Kärkna.

²¹ LECUB 3, 475 a. Den 3 februari 1288 upprepades samma överenskommelse (LECUB 3, 71 a) varvid särskilt framhäves, att folket på klostrets område bl. a. skulle vara skyldiga att medverka med uppförandet av kyrkor. Abbotens anklagelse ingår som punkt 196 i ärkebiskopens i Riga klagan mot Tyska orden (ibidem, 2, 638).

²² Kjellin, a. a., s. 23.

²³ Härför tala även de av Kjellin, a. a., s. 20 gjorda iakttagelserna.

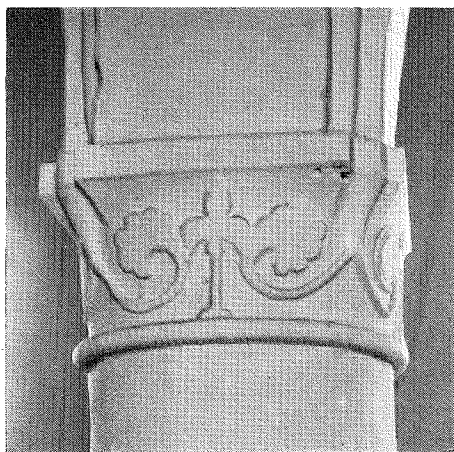


Fig. 22. Koeru kyrka. Sydvästra kapitälet.



Fig. 23. Koeru kyrka. Sydöstra kapitälet.

Koeru kyrka påbörjades sålunda av allt att döma på 1280-talet för att troligen fullbordas vid början av 1290-talet. Till stöd för denna datering kan slutligen nämnas, att en gravsten från 1330-talet är inmurad i det senare vapenhuset, här som vid Ambla placerat på nordsidan.

Kapitälornamentiken på tre av långhusets fyra kolonner står den i Ambla mycket nära. De romaniserande rankorna ha här endast förgrovats och förenklats, samtidigt som en viss tendens till naturalism kan förmärkas, fig. 22 och 23. Stilen visar släktskap med Lafrans Botvidarsons. Till jämförelse kunna kapitälerna på Hellvi portaler nämnas och, än bättre, sydportalen till Hangvar kyrkas långhus, daterad till c:a 1250, fig. 24. Vi påträffa här de i Koeru förekommande långsträckta halverade flikarna, likaså de upprättstående stela bladbildningarna. Liknande former påträffa vi även i Othems långhus (c:a 1265).²⁴ De hjärtlika och halverade bladen på Koerus sydöstra kapitäl komma Hellvis västra långhuskapitäl nära, jfr fig. 11, liksom ett detta närstående kapitäl å korportalen i Gammelgarn.²⁵ På grund av denna anslutning i Koeru till Lafrans Botvidarsons former synes det sålunda framgå, att mästaren från Ambla varit verksam även här. Den kvalitetsförändring vi observerat torde vara att betrakta som en rustikaliseringsprocess på grund av isoleringen, jfr kapitälet å fig. 2 med det vänstra kapitälet å fig. 21. Medan kyrkan ännu stod under byggnad, avlöstes den första stenhuggaren av en ny kraft. Denne högg det återstående kapitälet, det nordvästra. Dess utsmyckning kännetecknas av en helt ny stil, fig. 25 och 26. Det romanska draget är borta och har ersatts av

²⁴ Sveriges kyrkor II, s. 119, s. 79 och s. 147.

²⁵ J. Roosval, Die Kirchen Gotlands, Sthlm 1911, pl. 81.

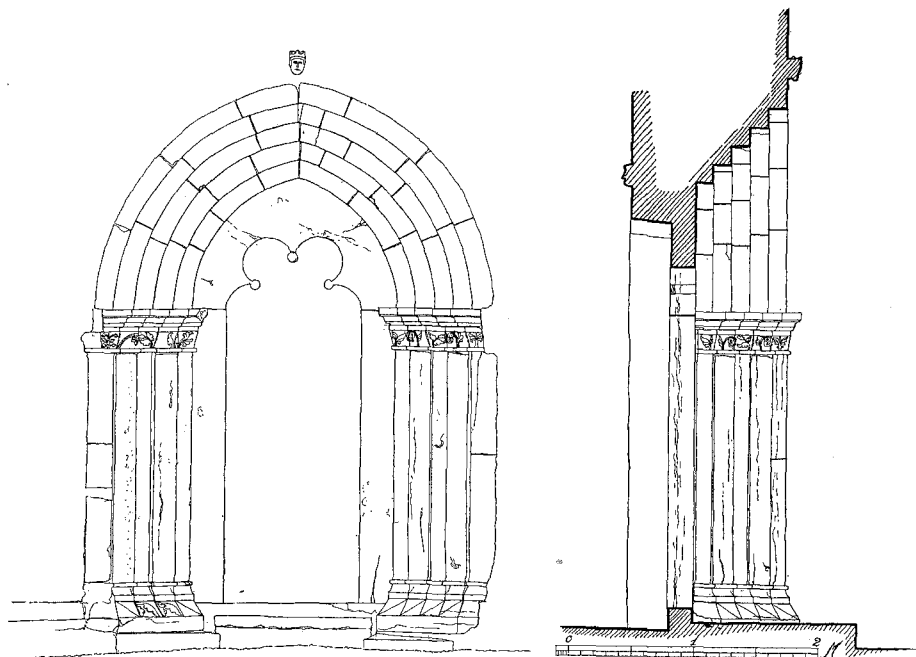


Fig. 24. Hangvar kyrka. Långhusets sydportal. Efter Sveriges kyrkor.

naturalistiska former utan känsla för den föregående generationens linje-
elegans. En av kapitälens sidor smyckas av en ekkvist med blad och ollon, dess-
utom förekomma stående pilblad och på södra sidan en halvfigur, klädd i huva
eller kåpa, d. v. s. den ovan omnämnda munkgestalten. Även kraftigt betongade
hörnknoppar känneteckna den nye mannens stil. Också denne stenhuggare
var gotlänning. En naturalism lik denna med plattskurna blad och kvistar
finna vi sålunda i Martebo (nordportalen), daterad till 1290-talet, där även
skeppets halvkolonner med tillhörande kapitäl — särskilt det norra — visar
släktskap med Koeru. En besläktad ekkvist pryder även Dalhems västportal,
den liksom Martebos ett verk av den anonyme mästaren Fabulator, fig. 27.²⁶
Ett gotländskt drag förekommer även i fönsterarkitekturen. Fönstren ha en
egenartad, dubbel bågkurvatur, av senare restaureringar delvis förstörd, men
ännu dock tydligt skönjbar. Roosval, som först gjort iakttagelsen, sätter före-
teelsen, av allt att döma med rätta, i samband med det liknande motiv, som
kännetecknar så många av Gotlands portaler.²⁷

Den gotländske mästare vi lära känna i Koerus eklövskapitel fick, sedan
han fullbordat sin måhända avlidne landsmans verk därstädes, snart en ny

²⁶ Sveriges kyrkor I, fig. 62, 64, 58. Roosval, Den baltiska nordens kyrkor, fig. 79.

²⁷ Påpekad vid ett gemensamt besök på platsen.

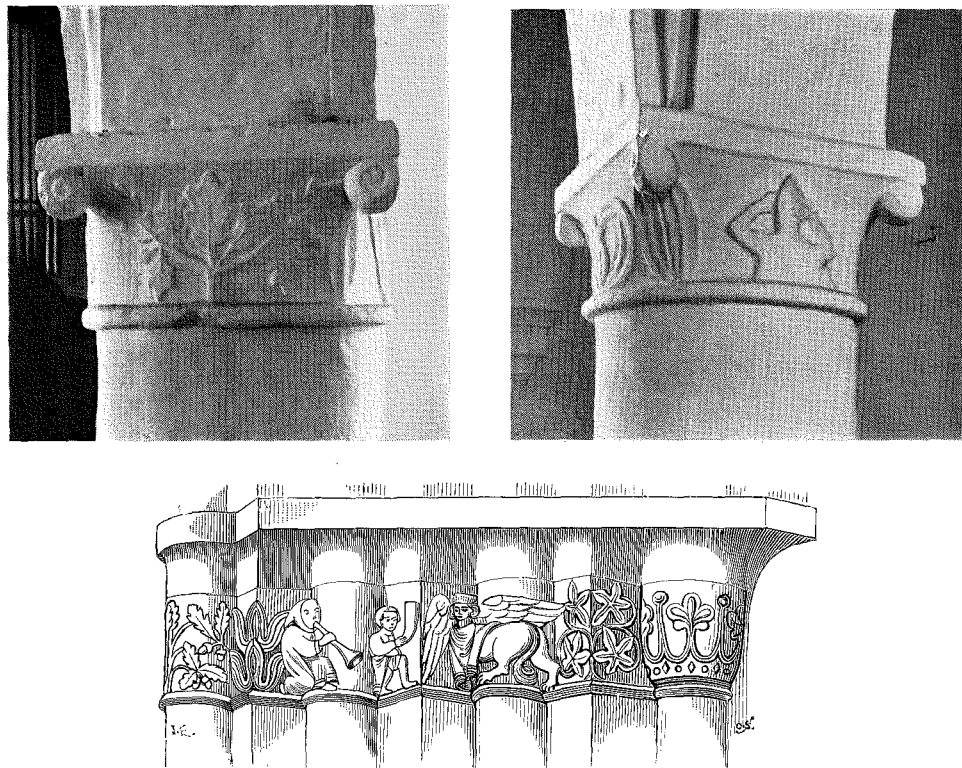


Fig. 25 och 26. Koeru kyrka. Det nordvästra kapitålet: ostsidan och sydsidan. — Fig. 27. Dalhems kyrka. Tornportalens vänstra kapitälband. Efter Roosval, *Den baltiska nordens kyrkor*.

uppgift. Det är först vid denna, som vi med säkerhet kunna identifiera hans ursprung. S. Andreaskyrkan i Pilistvere (Pillistfer), ett stycke sydväst om Koeru och strax utanför det nuvarande landskapet Järvamaas sydgräns, huvudort i en landsdel, som fordom kallades Normegunde, är nämligen byggd efter gotländska principer. Kyrkan är av samma art som de nu behandlade — treskeppig hallkyrka, rakslutet kor, runda valvstöd, västtorn och svickel-domikalvalv, fig. 28 och 29. I motsats till Koeru men i likhet med Ambla är den byggd efter den gotländska alnen.²⁸ Kolonnerna äro sedan 1700-talet inbakade i klumpiga murpelare, men genom en öppning kan man på ett ställe konstatera den ursprungliga runda formen samt se en skymt av ett hörnbladförsatt kapitäl av samma typ som eklövskapitålet i Koeru. Valvbågarna ha en något spetsigare form och valven än högre resning, f. ö. är arkitekturen helt

²⁸ Traveernas längd är sålunda 12 gotländska alnar, bågarnas bredd 1, långhusets inre längd 38, mittskeppets bredd 10, korets längd 14, dess bredd 13 alnar o. s. v.

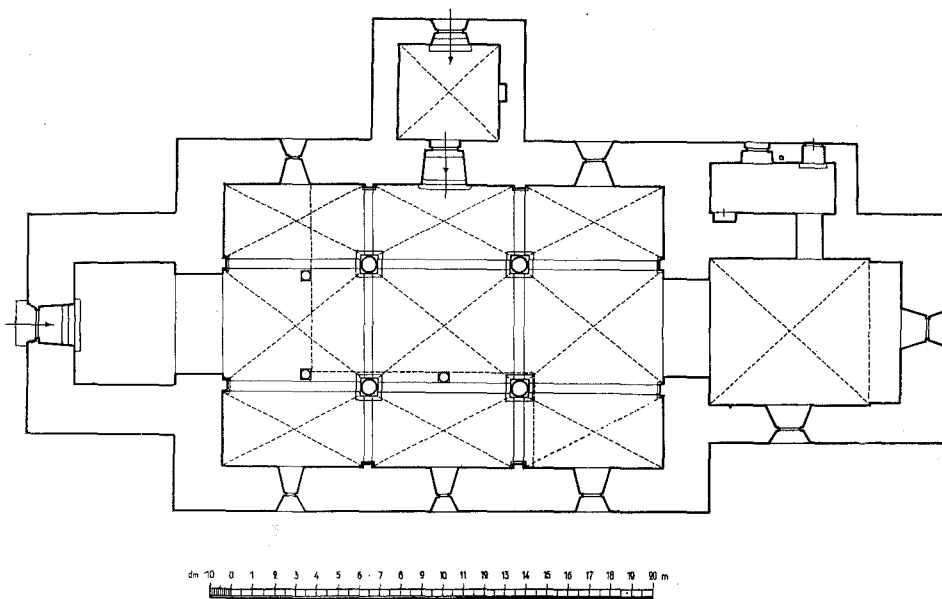


Fig. 28. Pilistvere kyrka. Plan. Den i nyare tid uppförda sakristian intill korets ostvägg har utelämnats.

överensstämmande med Koerus, fig. 30. En ersättning för de förlorade kapitälens dekorativa detaljer ha vi i de hängkolonner, varmed gördelbågarna avslutas, och som nedtill prydas med små kapitäl, fig. 31. De äro till formen förminskade upplagor av de i de andra kyrkorna studerade. Det bäst bevarade av dessa kapitäl smyckas av upprättstående blad ej olika vinlöv, i platt relief men ej i livlösa former.²⁹ De representera samma skede och stil som eklöven i Koeru. Vi återfinna även dem på Gotland. Martebos nordportal smyckas sålunda av både eklöv och vinlöv av samma typ som de estniska monumentens, fig. 32. Blad av samma typ finna vi även på Hörsne långhusportal (ca 1300). Intressant är Pilistveres tyvärr ganska illa åtgångna nordportal innanför det senare tillbyggda vapenhuset, fig. 33. Genom sin plastiska utsmyckning är den enastående i sitt slag i Estland. På ömse sidor om den av kraftiga rundlister profilerade spetsbågiga portalen äro nämligen stycken av kapitälbanden i behåll. Till vänster se vi en ringlande drake, till höger ett par figurer av osäker ikonografisk innebörd. Båda skulpturerna äro typiskt gotländska av Fabulators art. Draken kan sålunda jämföras med en sådan på Dalhems västportal, daterad till c:a 1300, fig. 34, figurerna påminna om figurskulpturen vid

²⁹ På kolonnetten söder om triumfbågen synas spår av figurskulptur (drake?). Fönstren äro såväl upp- som nedtill upphuggna, ovan c:a en halv meter, nedtill c:a en meter.



Fig. 29. *Pilistvere kyrka från söder.*

Martebo. För båda motiven kommer dessutom den nämnda portalen i Hörsne i fråga, även den ett verk av Fabulator, fig. 35.³⁰

Sammanhanget synes sålunda vara det, att en gotländsk stenmästare, utgången ur samma krets, varur Fabulator framgick, ersatte den gamle mästaren från Ambla vid Koeru och fullbordade denna kyrka. Det resterande kapitälet, tornet och möjligen även fönsterarkitekturen äro att betrakta som hans insats. Han fick därefter i uppdrag att bygga kyrkan i Pilistvere, vilken planlägges och utsmyckas av honom. Detta torde ha skett omkring år 1300.

Även Pilistvere har liksom Ambla drag, som ej äro gotländska. Utom de ovan nämnda kan nämnas hängkolonnetterna. Dessa bruka anses som ett närmast cisterciensiskt motiv. Kolonnettliknande konsoler föga olika de i Pilistvere men kortare förekomma dock på Gotland, t. ex. i Lärbro, där en av dem för övrigt ingår förening med en delvis skulpterad, delvis målad drake (daterad till c:a 1260).³¹

³⁰ Roosval, *Die Kirchen Gotlands*, pl. 18. — Möjligen uppförde samme mästare vapenhuset till Ambla kyrka, som täckes av ett domikalvalv och i sydöstra hörnet har en konsol, prydd med ett ekblad, ej olikt de i Koeru.

³¹ Sveriges kyrkor, II, fig. 166.



Fig. 30. Põltsvaere kyrka. Interiör av långhuset mot öster.

De övriga estniska kyrkor, som byggts efter samma principer som de nyssnämnda, ha icke uppförts av gotlänningar utan under intryck av andra smakriktningar. Kyrkan i Türi (Turgel) — helgad S. Martin — i Järvamaas västliga del, fordom kallad Alempo, synes, vad murarnas sträckning beträffar, ha anlagts med den gotländska alnen som grundval. Utförandet har emellertid legat i andra händer än gotländska. Valvstödets oregelbundna placering och de inpressade fönstren på ömse sidor om triumfbågen vittna bl. a. om detta, fig. 36 och 37. Den tornlösa kyrkan försågs med tegelgavlar, vars rika blinde-ringar delvis ansluta sig till domkyrkan i Riga.³² Den ståtliga sydportalen med naturalistisk kapitäldekor och skaftringar antyder, att dess mästare närmast kommit från byggnadshytan i det närbelägna Viljandi (Fellin), vars starka borg just vid denna tid, 1300-talets början, stod under byggnad. Även valv-

³² Kjellin, a. a., s. 31. Överensstämmelsen gäller Türis ostgavel och Rigadomens förhålls nordgavel. Türis västgavelblinding innehöll bl. a. ett stort kors.

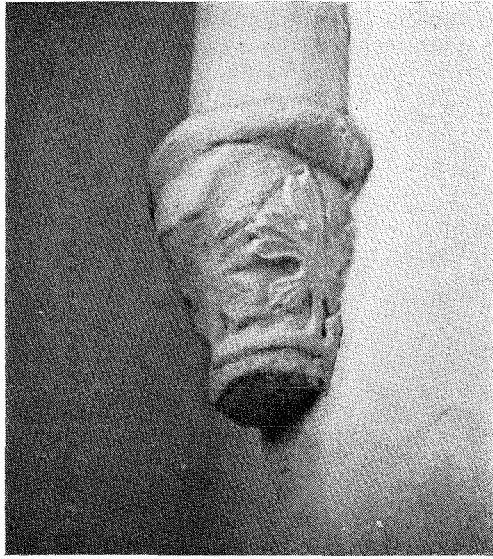
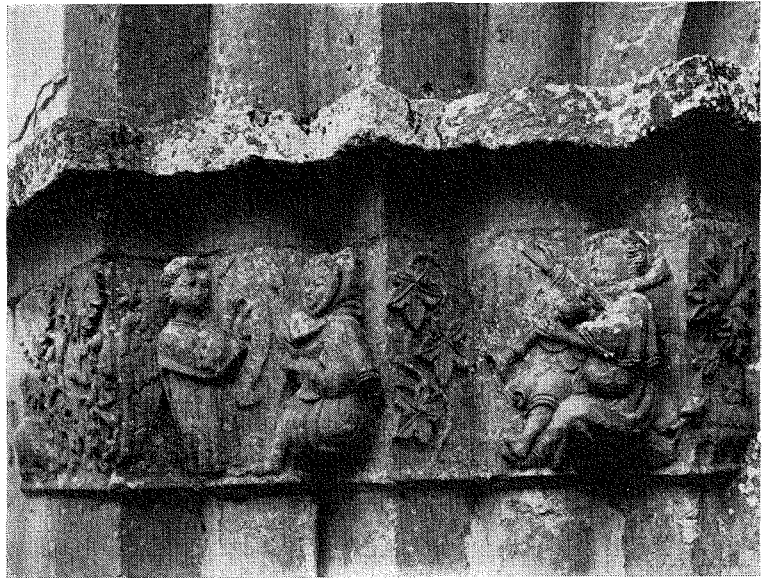


Fig. 31. Pilstvere kyrka. Konsolkapitäl. —
Fig. 32. Martebo kyrka. Kapitälband på
nordportalen. Efter Roosval, Rig 1937.



stödens kapitäl ansluta sig till Viljandi.³³ Närliggande och ungefär samtidig är den stora kyrkan Suure Jaani (Gross S. Johannis), strax norr om Viljandi.

³³ Kapitälerna från Viljandi publicerade av Guleke i a. a. samt behandlade av A. Tuulse i *Õpetatud Eesti seltsi toimetused XXX (Liber saecularis)*, Tartu 1938, s. 755—769, där sambandet med Türi även påpekas. Jfr Tuulse fig. 6 a med Türis sydportal och ibidem fig. 5 a med kapitälerna.

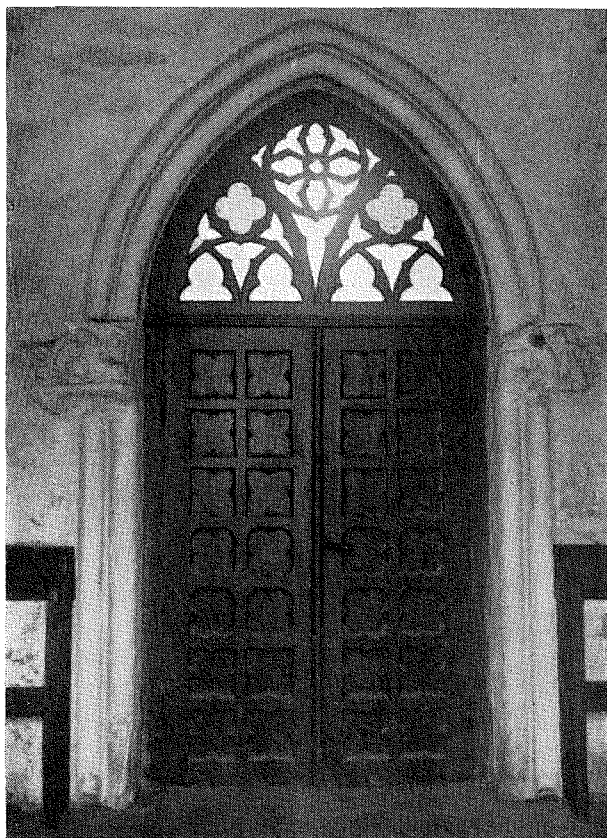


Fig. 33. Pilistvere kyrka. Nordportalen.

Valven äro här borta, men portalerna äro av intresse. Mindre omedelbart än Türi ansluter sig Peetri (S. Petri) i Amblas nära grannskap till de gotländska former, som representeras av Ambla, Koeru och Pilistvere. Peetri, förr kallad Embere, Emmern, är jämte Ambla en av provinsens äldsta församlingar, men den nuvarande kyrkan tillkom först mot 1300-talets mitt, fig. 38. Genom sina grova rundpelare gör interiören ett mer vestfaliskt än gotländskt intryck. De enkla, ringformade kapitälerna närma sig den typ, som något senare skulle känneteckna den Tyska ordens anläggningar i Estland. Även portalerna, endast markerade av tunna, skarpskurna profiler, vittna om formprinciper, som äro vittskilda den gotländska smaken. De hängkolonnetter, som avsluta sköldbågarna på ömse sidor om triumfbågen, falla delvis ur ramen; de äro utförda i friska ungotiska former, som stå den abstrakta precisionen i kyrkans övriga detaljer ganska fjärran. Deras fint skurna, elastiska bladstänglar skulle kunna sättas i samband med Gotland, men ett annat ursprung, t. ex. vestfaliskt, är



Fig. 34. Dalhems kyrka. Tornportalens högra kapitälband.

även möjligt. Kjellin daterar denna kyrka till c:a 1330, vilket är acceptabelt; möjligen är den dock något senare.³⁴

Det yngsta monumentet i denna serie av hallkyrkor med runda valvstöd är Väike-Maarja (Klein-Marien), förr även Nienkerken, så kallad till skillnad från den äldre Mariakyrkan i Ambla. Församlingen bildades först vid 1300-talets mitt därigenom, att delar togos av de kringliggande socknarna, däribland Ambla. Socknen tillhör Virumaa (Wierland). Pelarna äro slankare än i Peetri, kapitäl saknas alldeles, och valvbågarna utgå från konsoler, fig. 39. I väster reser sig ett slankt, åttkantigt torn. Det är ett exempel på den elegant strama, närmast rhenländskt färgade arkitektur, som tog sig ett uttryck i Tallinns rådhus vid 1300-talets slut. Väike-Maarja dateras av traditionen till 1346 men är troligen något senare. Även Kadrina kyrka (S. Katarinen) i Virumaa, men grannförsamling till Ambla, har rönt vissa intryck av de järviska kyrkorumen. Valvstöden äro emellertid här i anslutning till Tallinns kyrkor fyrkantiga.

Sammanfatta vi resultatet av ovanstående undersökning finna vi, att Ambla, Koeru och Pilistvere uppfördes av gotländska konstnärer, representerande två olika generationer, Lafrans Botvidarsons och Fabulators. Den yngre avlöste den äldre under arbetet på Koeru kyrka. Deras verksamhet i Estland infaller under 1200-talets tre sista decennier och troligen även 1300-talets första år. De impulser de gävo kyrkobyggnadskonsten i det nuvarande

³⁴ Kjellin, a. a., s. 27. Författaren anför en tradition, som gör gällande, att Koeru och Peetri byggts av byggmästare, som varit far och son, samt fogar härtill: "Die Architekturdetails der beiden Kirchen scheinen die Richtigkeit dieser Tradition bestätigen zu wollen".

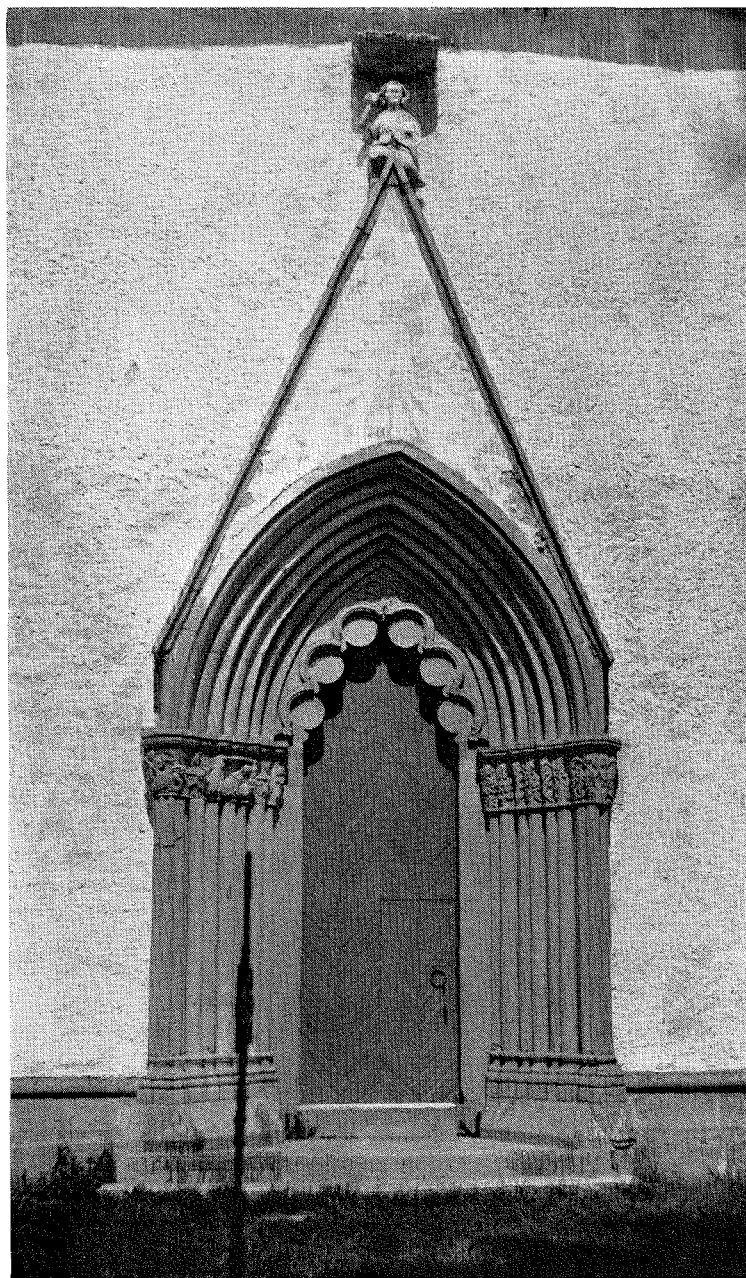


Fig. 35. Hörsne kyrkas långhusportal. Efter Roosval, *Die Kirchen Gotlands*.

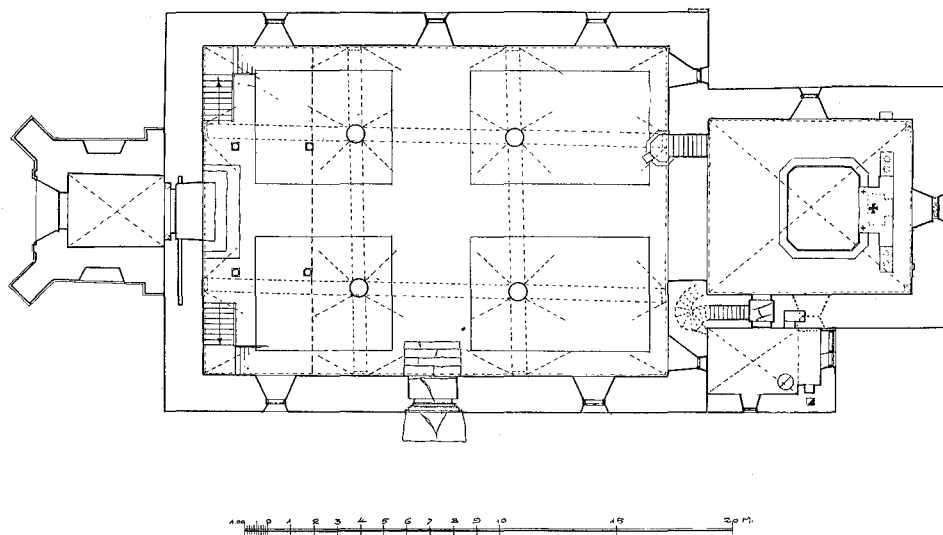


Fig. 36. Türi kyrka. Plan. Efter Kjellin.

mellersta Estland voro så starka, att de ägde livskraft långt fram i det nya århundradet.

*

De historiska omständigheter, varpå vi pekat, då vi sökte en förklaringsgrund till det gotländska inflytandet djupt inne i Estland, tvinga oss att söka efter gotländska drag även i Tallinn. Här låg det givetvis mycket nära till hands att tillkalla gotländskt byggnadsfolk. Inte endast den redan omtalade immigrationen från Gotland år 1230 utan även långvariga och intima förbindelser på alla områden, ej minst handelsn, göra ett sådant förhållande mycket troligt. Gotlänningar bosatte sig för övrigt även senare i staden. De likartade geologiska förhållandena på Gotland och i Estland bidrogo säkerligen till, att man gärna inkallade gotländskt byggnadsfolk, som var vant vid huggsten och kalkflis. Klosterordnarna, både cistercienser och dominikaner, hade dessutom livliga förbindelser med Gotland. Roma kloster deltog, som nämnts, redan från början i Estlands kristnande och erhö, som vi redan veta, stora områden vid nordkusten kring Kolga (Kolk) och Kuusalu (Kusal). Redan tidigt förvärvade de dessutom en tomt i Tallinn, som de bebyggde.⁸⁵ Flera av de ledande dominikanerna i Tallinn voro från Gotland. När de efter en tidigare, kortvarig sejour år 1246 anlände till staden, var Daniel från Visby

⁸⁵ Redan 1280 hade de sålunda en bebyggd tomt i Tallinn och uppmanas medverka vid stadsmursbygget (LECUB I, reg. 532).



Fig. 37. Türi kyrka. Interiör mot väster.

deras prior och ledare. Något senare omtalas en Thomas från Visby som visitator, en Johannes de Gotlandia som lektor o. s. v.³⁶

De historiska förutsättningarna äro alltså för handen. Tyvärr äro de bevarade spåren av gotländsk byggnadskonst däremot ganska få. Tiden har gått hårt fram över Tallinns äldsta kyrkor och klosteranläggningar. Samtliga blevo ombyggda under medeltidens sista del, och det är de väldiga anläggningar, som då kommo till stånd, som än i dag ge stadsbilden dess prägel. Något

³⁶ E. Kühnert, Das Dominikanerkloster zu Reval, i Beiträge zur Kunde Estlands XII, Reval 1926, s. 39.



Fig. 38. Petri kyrka. Interiör mot öster.

från det äldsta skedet finnes dock i behåll. Främst bör därvid nämnas ett par rum i det forna cisterciensernunnklostret, som grundades av Erik Plogpenning år 1249.³⁷ Det förlades strax norr om domberget, omedelbart utanför det dåvarande samhället. Klostrets existens tryggades genom stora donationer, och 1267 lades t. o. m. Olaikyrkan under dess värjo. Klosteranläggningen kvarstår i sina huvuddrag än i dag, ehuru ombyggd och förändrad. I södra delen av klosterkomplexet låg kyrkan, under större delen av 1600-talet disponerad av den svenska församlingen men sedan 1716 inredd för ryskt

³⁷ G. v. Hansen, Die Kirchen und ehemaligen Klöster Revals, Reval 1885.



Fig. 39. Väike-Maarja kyrka. Interiör mot öster.

gudstjänstbruk. Norr därom sträckte sig klosterbyggnaderna kring en fyrkantig gård. Klosterkyrkan fick sin nuvarande utsträckning i slutet av 1300-talet. Den var då en tvåskeppig, kornlös kyrka med polygona pelare. Den östra hälften av denna kyrka innehåller murverk från den äldsta klosterkyrkan. Den östra klosterlängan är den äldsta. Den uppvisade förr spår av en korsgång i två våningar mot gårdsidan. Bevarade i ursprungligt skick äro endast ett par rum, numera till största delen belägna under jordytan, vilka framgrävdes för ett tiotal år sedan. Det är två välvda rum med tunga korsvalv, som i det ena rummet bäras av tvenne kolonner, i det andra av en, fig. 40. Fönstren äro små, svagt spetsbågiga och sitta i djupa nischer högt under



Fig. 40. Från det forna cisterciensernunneklostret i Tallinn. De två bevarade rummen, numera ölkällare.

valven. Av belägenheten att döma torde lokalerna ha tjänstgjort som ett slags skattkammare eller förrådsrum (cellarium). Ovan de bevarade rummen torde kapitelsalen ha befunnit sig. Mellan dem och kyrkan låg sakristian.

Det värdefullaste materialet till bestämmandet av byggnadspartiets ålder och ursprung utgöra givetvis kolonnerna och deras kapitäl, fig. 41 och 42. De äro tämligen skamfilade och ha förlorat en del av sin ursprungliga pregnans men ge dock än i dag besked om den omsorg, med vilken de förfärdigats. Kolonnernas skaft äro uppbyggda av jämna trummor. Basen är rikt utbildad och hade troligen ursprungligen hörnblad. Kapitälens kalkformer äro liksom elastiskt sammanpressade under valvens tryck. Hörnen prydas av blad, dels romaniserande, dels naturalistiskt behandlade. En författare, som studerade dem strax efter utgrävningen, beskriver dem på följande sätt: "Der Steinmetz, der wohl gegen Ende des 13. Jahrhunderts die Säulen — — errichtete, ist mit Lust und Liebe an seine Arbeit gegangen; frei von aller Schablone bildete er jede Ecklösung individuell aus; einmal sind es romanische Reminiszenzen an die Akantusranke, die ihm den Meissel führen, dann sehen wir ihn gotischer Naturalistik folgend heimische, nordische Vorbilder wählen und äusserst geschickt behandeln, so das Kastanienblatt und das Eichenblatt; endlich wendet er auch rein ornamentale Eckausbildungen an. Bei einem Kapitell behandelt er auch den Kelch, indem er in leichtem Flachrelief Blätter

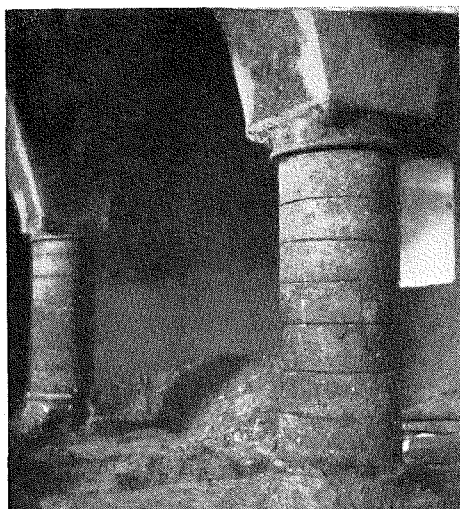


Fig. 41. Tallinns nunnekloster. Det större rummet vid utgrävningen. Foto O. Grohmann.



Fig. 42. Tallinns nunnekloster. Det mindre rummets kolonn. Foto O. Grohmann.

ausarbeitet; selbst die oberste Trommel des Säulenschaftes erhält eine schmückende Zickzacklinie."³⁸

Såväl kolonnernas uppbyggnad som deras form föra tanken till Gotland. Kolonntypen finna vi i Heligandskyrkans i Visby överkyrka (1230-talet), fig. 43, ehuru där, vad kapitälens beträffar, i mera ursprungliga, romanska former än i Tallinn, vidare i Stenkyrkas långhus (1240) och annorstädes. Roosval har påvisat liknande element i Gothems kyrka.³⁹ Samme mästare, som här var verksam, tilldelas av Roosval en betydande roll på Öland, där Gärdslösa kyrka är hans främsta verk. Vi finna i denna kyrka valvstöd och valv, som komma nunneklostrets i Tallinn mycket nära. Baser, skaft och kapitäl präglas av samma former som där, vi återfinna t. o. m. samma platta blad som hörndekoration på ett av kapitälens, fig. 44 och 45. Roosval daterar Gärdslösa samt andra numera förstörda öländska kyrkor till 1260- och 70-talen. Enligt samme författarens senare gotländska kronologi (Gothem dateras sålunda till c:a 1230) torde numera en annan, äldre datering gälla. Den gotlänning, som antages för nunneklostrets räkning, står Gärdslösamästaren nära, även om han icke var samme person. Hans verksamhet i Tallinn synes ha infallit på 1250- eller 1260-talet. 1267 stadfäste drottning Margareta nunneklostrets äganderätt för evärdeliga tider till den plats, på vilket klostret var byggt,

³⁸ E. Kühnert, Das Zisterzienser-Nonnenkloster zu St. Michael, i Beiträge zur Kunde Estlands, X, Reval 1924, s. 5.

³⁹ Roosval, Die Kirchen Gotlands, s. 150 ff.

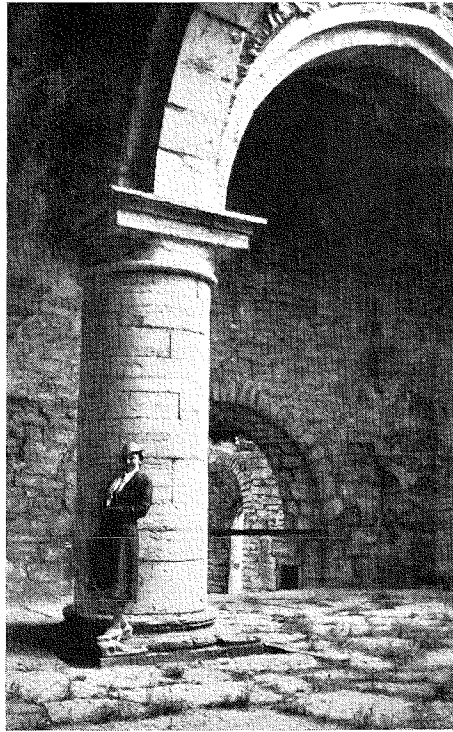


Fig. 43. Heligandskyrkan i Visby. Kolonn
i överkyrkan.

vilket synes visa, att anläggningen då var färdig.⁴⁰ Det är också högst troligt med tanke på de resurser, som ställdes till det nya klostrets förfogande, att det omedelbart efter stiftandet började erhålla nödiga byggnader i sten. Det är skada, att ej mer än de nämnda rummen återstå i ursprungligt skick av den forna klosteranläggningen och dess kyrka. Monumentet skulle då än mer än nu ha varit ett synnerligen viktigt komplement till den gotländska konst-historien.

Inför dessa intressanta spår av gotländsk byggnadsverksamhet i Tallinn känns förlusten av de gamla byggnaderna än mer smärtsam. Hur såg 1200-talets dominikanerkloster ut och hur tedde sig den äldsta Olaikyrkan? Man vet, att det var en kyrka, som tillkommit för de skandinaviska köpmännens och de vid stranden boende svenskarnas behov, varom även dess namn bär vittne. I sitt nuvarande skick är kyrkan helt och hållet en produkt av 1400-talet, men som dess föregångare kan rekonstrueras en treskeppig hallkyrka men enskeppigt kor. Även den andra och egentliga stadskyrkan, S. Nikolaus,

⁴⁰ LECUB I, reg. 457.



Fig. 44. Gärdslösa kyrka. Interiör. Foto i A. T. A.

blev under 1400-talets förra hälft ombyggd och då förvandlad till den imponerande basilika den nu är. Rester av en äldre kyrka ingå emellertid i den nuvarande och tillåta en rekonstruktion av föregångaren. Det var en kort

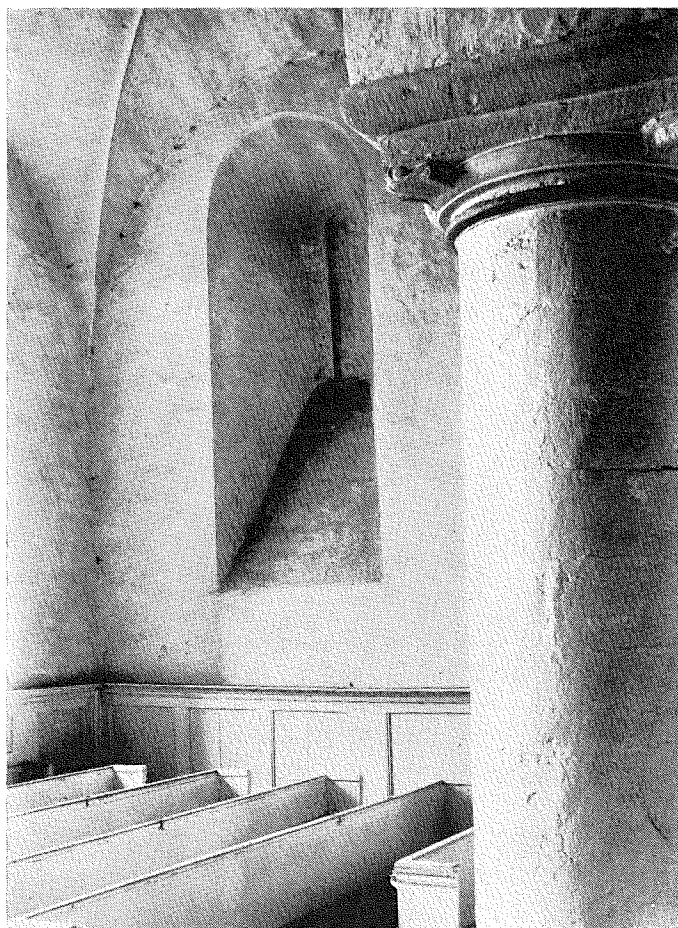


Fig. 45. Gärslösa kyrka. Kolonn och fönster. Foto i A. T. A.

och bred hallkyrka med mittskeppet dubbelt så brett som sidoskeppet samt ett kvadratisk kor. En mindre sakristia låg i norr mellan långhus och kor. Torn saknades eller var av mindre omfattning. Av denna kyrka återstår norra och södra långhusmurarna med den ursprungliga huvudportalen i norr. En mindre portal i söder är tillmurad. Väggpilastrar, som icke ha något att göra med de nuvarande valven, ge oss upplysning om den äldre kyrkans indelning. Vilken form valvstöden hade, kunna vi ej med bestämdhet säga; troligen voro de fyrkantiga. Uteslutet är ej, att den nuvarande kyrkans andra pelarpar från öster äro uppbyggda av material från den äldre kyrkans pelare. Det är fyrkantpelare med infällda knektar i hörnen. Den interiör vi på detta sätt erhålla är typiskt vestfalisk. Närmast kan den jämföras med Johanniskirche i Osnabrück (1256—89). Borgerskapets övervägande tyska, särskilt vestfa-

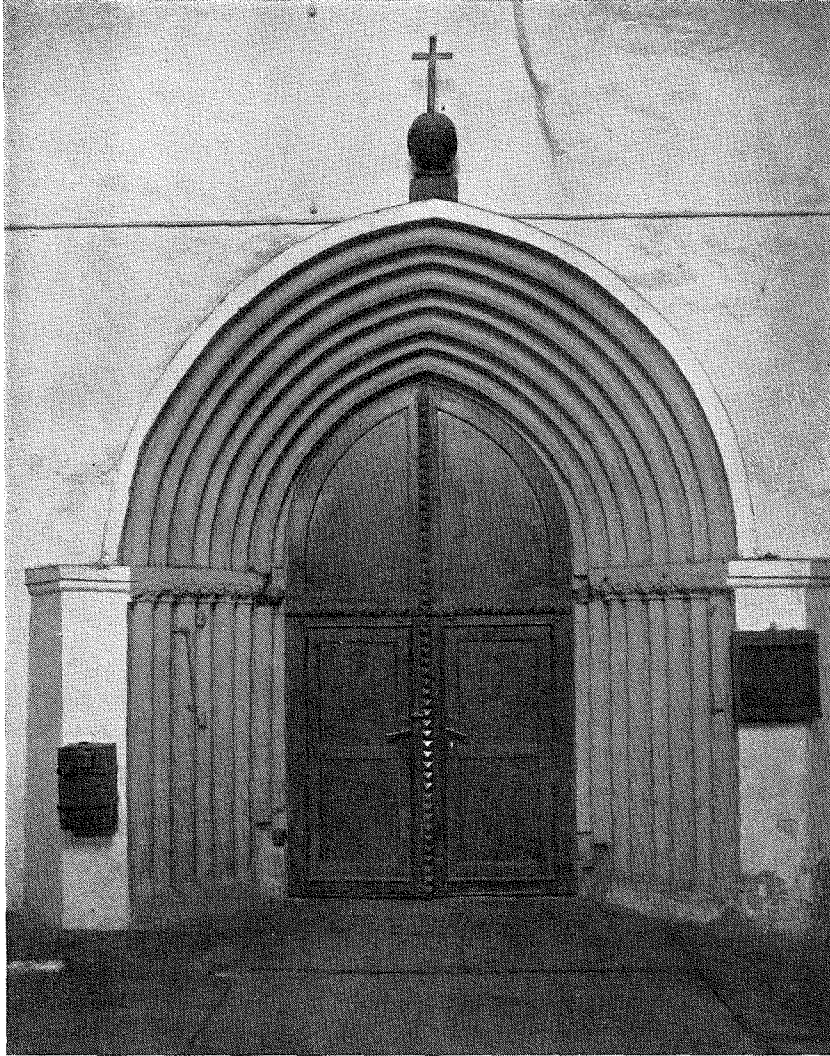


Fig. 46. Nikolaikirkan, Tallinn. Nordportalen.

liska, härstamning ger en god förklaring till denna kyrkoforms förekomst här. De vestfaliska kyrkobyggnadsprinciperna hade, innan de nådde Tallinn, utövat ett stort inflytande på andra håll utefter handelsvägarna, ej minst i Visby.

Åtskilligt talar för att stenhuggare inkallats från närmare liggande trakter än det fjärran Westfalen för att medverka vid byggnadens uppförande. Därför talar först och främst den ståtliga nordportalen — en bred, spetsbågig, perspektivisk portal av typisk unggotisk karaktär, en gång krönt av en

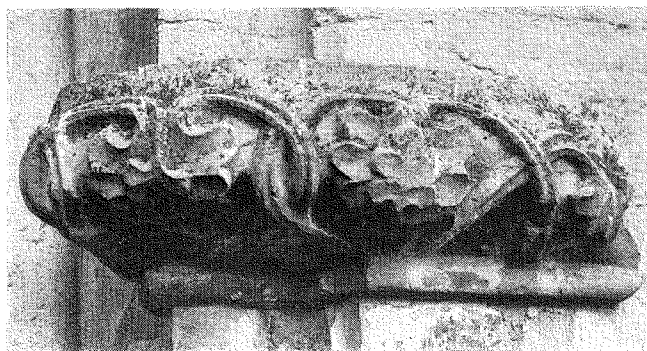


Fig. 47. Nikolaikirkan, Tallinn. Nordportalens högra kapitälband. — Fig. 48. Linköpings domkyrka. Impostlist å fönster på nordsidan. Efter E. Lundberg, Rig 1934.

troligen redan på 1400-talet avlägsnad vimperg, fig. 46. Arkivoltens ansats markeras av en list, under vilken kapitälerna till sidornas kolonnetter och murhörn sitta som ett sammanhängande band. Denna raka, av portalsidornas och arkivoltens profilering i stort sett oberoende impostlist är ett i huggstensarkitektur ganska ovanligt drag men typiskt för Tallinn. Det utmärker nästan alla dess portaler oavsett nya stilintryck så länge som medeltida tradition härskar. Kapitälbanden uppvisa en smidig bladornamentik, som börjat väckas till liv ur den romaniserande ytmässigheten och visa ansatser till knoppande organisk form. Vi påträffa likartad ornamentik på Gotland, men närmast synes den höra hemma i Linköpings domkyrka. Den högra kapitälradens i öglor slingrade stjämlar och mellanställda platta, flikade blad uppträda i snarlik, ehuru mindre naturalistisk form i en impostlist vid ett fönster på Linköpings domkyrkas norra sida och kanske i än mer påtaglig överensstämmelse i ett knektkapitäl på sydväggen strax väster om stora sydportalen, fig. 47—49.⁴¹ Den jämnlöpande följderna på båda håll är förtjänt att uppmärksammas. Den

⁴¹ Hos Romdahl, a. a., avbildade som fig. 61 och 75.



Fig. 49. Linköpings domkyrka. Knektkapitäl på södra väggen omedelbart väster om huvudportalen. Efter Romdahl, Linköpings domkyrka. — Fig. 50. Nikolaikirkan, Tallinn. Nordportalens vänstra kapitälband.

vänstra kapitälraden tar upp ett annat motiv: från astragalen växa stänglar, tre och tre, med upptill halvutslagna blad, fig. 50. Även denna form påträffa vi i Linköping. Kapitålet på den tredje pelaren från väster på norra sidan, alltså på samma tvärlinje som de båda nyssnämnda exemplen, visar oss blad, vars stjälkar visserligen ha diamantsnitt men annars tillsammans bilda en komposition helt närliggande den i Tallinn, fig. 51. I rikare och något knollrigare utbildning av bladen finna vi motivet i södra tvärskeppsportalen (nyhuggen men i anslutning till den gamla formen), fig. 54. Här i Linköping uppmärksamma vi även, att den stora sydportalen har en rak list över den tun-

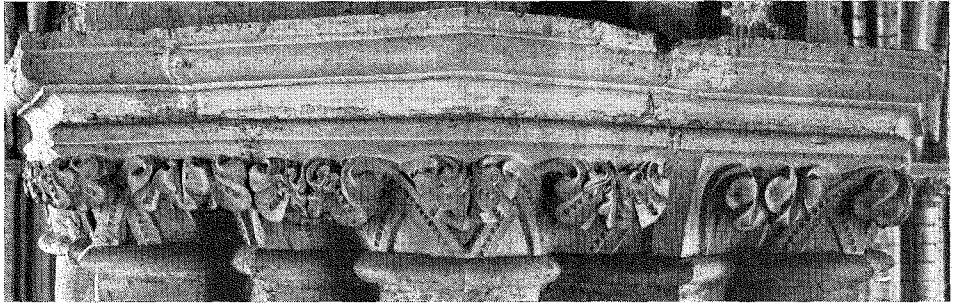


Fig. 51. Linköpings domkyrka. Kapitäl tillhörande tredje pelaren från vänster på norra sidan. Efter E. Lundberg, Rig 1934.

na kapitälraden, samma ganska egenartade motiv alltså, som efter Nikolaiportalens mönster skulle bilda skola i Tallinn.⁴² Den här skildrade kapitälornamentikens samband med Gotland framgår av att vi där påträffa liknande motiv, ofta i former, som komma Nikolaikyrkans mycket nära. Vänstra radens halvutslagna blad på smärta stänglar finna vi sålunda i Rute kyrkas tornportal (1260), Lau kyrkas sydportal, Närs korportal, Kräklingbos södra långhusportal, Tofta långhusportals högra sida (med rakt kapitälband!), Hejnums långhus nordportal m. fl., fig. 52, 54 och 55.⁴³ Det förefaller sålunda sannolikt, att en gotländsk stenhuggare, som arbetat vid Linköpings domkyrka, varit verksam vid Nikolaikyrkan. Enligt Romdahls datering tillhöra de nämnda detaljerna i Linköping byggnadsperioden 1260—1290, vilket skulle innebära en datering av Nikolaikyrkans portal till 1290-talet eller c:a 1300. Första gången kyrkan förekommer i urkunderna är år 1316.

Slutet av 1200-talet är en viktig period i Tallinns historia. Samhället har då övervunnit den första tidens svårigheter och börjar på allvar konsolidera sig. Det är nu de första stora byggnadsföretagen äga rum: domkyrkan, Nikolai-kyrkan, Olaikyrkan, cisterciensernunneklostret och dominikanerklostret (i dess äldre form). Samtidigt tillkom den stora ringmursanläggningen, till vilkens uppförande drottning Margareta förordnade medel år 1273 och 1280 men som påbörjats redan 1265.⁴⁴

Vad stadsmuren beträffar finna vi, förklarligt nog, anknytning till den berömda, något äldre motsvarigheten i Visby. Den utveckling den genomgår

⁴² Romdahl, a. a., fig. 76, 67 och 116.

⁴³ Om sambandet mellan Linköping och Gotland jfr Romdahl a. a., samt E. Lundberg, Gotlands folkliga gotik, i Rig 1934, s. 57 ff. med talrika avbildningar av gotländsk kapitälornamentik. De raka kapitälbanden finna vi även på Gotland, sålunda utom vid den ovan nämnda Tofta kyrka vid Vallstena korportal och Fleringe tornportal.

⁴⁴ E. v. Nottbeck und W. Neumann, Geschichte und Kunstdenkmäler der Stadt Reval, Reval 1896—1904, s. 13 samt meddelande av stadsarkivarien doktor Paul Johansen.

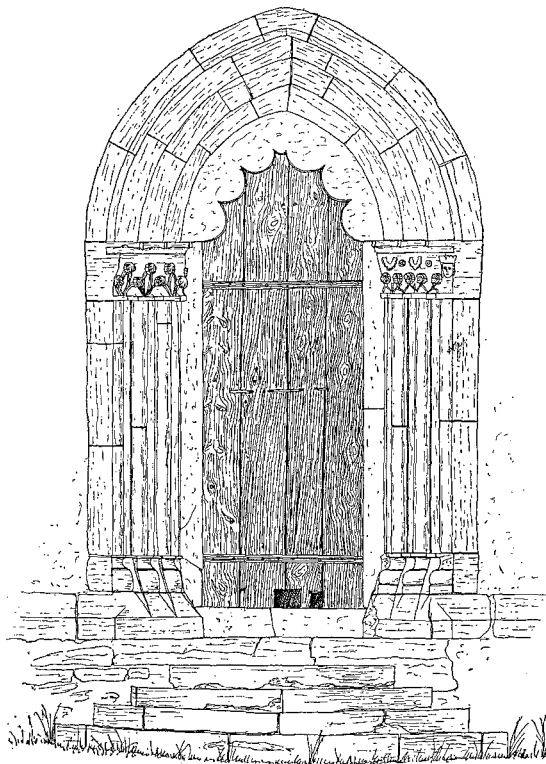


Fig. 52. Rute kyrka. Tornportalen. Efter Sveriges kyrkor.

är ungefär densamma som Visbys. Liksom där var den första muren av mindre omfattning och utan torn, liksom där var det först huvudportarna, som förstärktes med tornanläggningar. De fingo i Tallinn ungefär samma form som i Visby — massiva fyrkanttorn, som endast på framsidan genombrötos av smala skottgluggar och där försvaret koncentrerats till tornets krön. Dessa torn äro nu försvunna, men tvenne stodo kvar till långt in i förra århundradet och kunna studeras på äldre avbildningar. År 1310 fick riddar Johannes Kanne i uppdrag av konung Erik Menved att utvidga det befintliga mursystemet med nya linjer.⁴⁵ Noggranna anvisningar gävos för dessa murars sträckning. Det ena murpartiet uppfördes mellan staden och domberget, det andra drogs runt nunneklostrets område, som nu införlivades med staden. Omkring 1340 stodo de nya murarna färdiga. De voro i motsats till den äldre muren försedda med torn. Delvis kvarstår den av Johannes Kanne byggda muren i ganska ursprungligt skick. Denna mur var försedd med hängtorn av i förhållande till de senare, runda eller hästskoformade marktornen ganska små di-

⁴⁵ Nottbeck-Neuman, a. a., s. 13.



Fig. 53 (till vänster). Linköpings domkyrka. Detalj från södra tvärskeppsportalen. Efter E. Lundberg, Rtg 1934. — Fig. 54. Lau kyrkas sydportal. Östra kapitälbandet. Efter E. Lundberg, Rtg 1934.

mensioner, fig. 56. De rida på konsoler och äro ej olika de sadeltorn, som kommo till utförande i Visby i samband med murens höjning på 1290-talet.⁴⁶ Liknande sadeltorn hade den mur, som ungefär samtidigt drogs ut efter dombergets rand. Delar härav kvarstå än i dag.

De förbindelser på byggnadskonstens område mellan Gotland och Estland, som vi i denna undersökning behandlat, voro starkast under landets första kristna århundrade. Mot 1300-talets mitt försvagas de. Endast delvis har detta med förhållandena i Visby och på Gotland att göra, vilka nu som bekant började att ödesdigert förändras. Samme danske konung, som brandskattade Visby, Valdemar Atterdag, sålde år 1346 Estland till Tyska orden. Därmed började även på byggnadskonstens område en helt ny era i landet. Den kom nästan helt att präglas av Ordens egenart och kontinentala förbindelser. Det utvecklas nu en rik och särpräglad arkitektur i Estland, helt olik den forna, stram och precis i stället för ornamentprydd och linjemjuk. Den är expansionsstark och influerar icke blott Finlands byggnadskonst utan även Gotlands och det svenska fastlandets.⁴⁷

Helt släppte Gotland dock ej kontakten med Estland. Även under medeltidens senare skede fortfor Roma kloster att vara herre till de väldiga domänerna runt Kolga och Kuusalu, vilka först år 1519 bötos bort mot egendomar på Gotland.⁴⁸ I Kolga uppfördes konventsbyggnader av sten. Huru-

⁴⁶ O. Janse, Visby stadsmur, Stilm 1935, s. 13.

⁴⁷ Jfr S. Karling, Tyska orden och den svenska kyrkobyggnadskonsten omkring år 1400, i Rtg 1936, s. 268 ff. och i Festskrift till Martin Olsson, s. 220 ff.

⁴⁸ Johansen, a. a., s. 368.

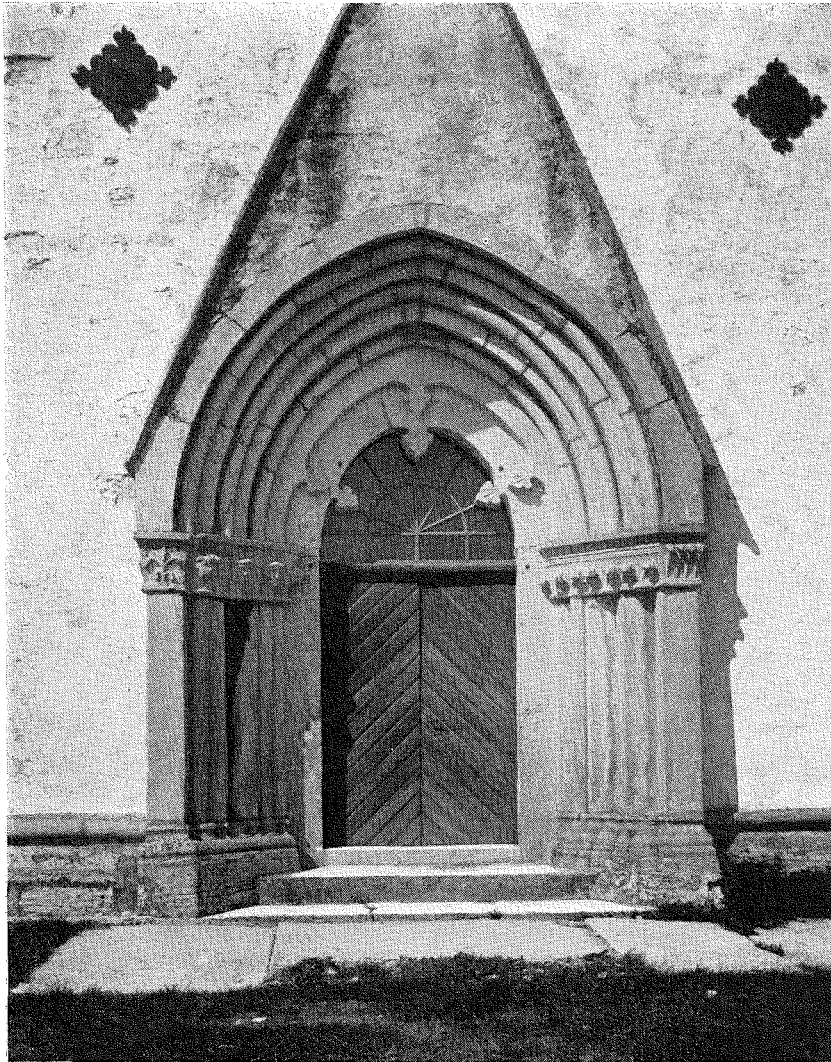


Fig. 55. Tofta kyrkas långhusportal.

vida hemöns karakteristiska byggnadskonst här kom till uttryck är svårt att säga, då nu endast obetydliga senmedeltida ruinrester finnas ovan jord. Goeteeris gravyr från år 1615 är ej heller mycket upplysande i det fallet. Men det staket, som enligt bilden omgav komplexet, var, som det framhållits för mig, av en typ, som ännu är kännetecknande för Gotland. I Kuusalus enskeppiga kyrka har man svårt att finna några mera typiska gotländska drag. Däremot talar ruinen av ett medeltida torn vid Kiiu (Kida) gård några kilometer väster om kyrkan om gotländsk byggnadstradition. Den runda, uppåt avsmal-

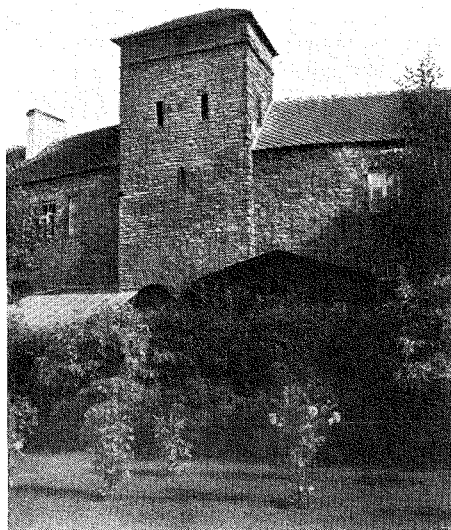


Fig. 56. Tallinns stadsmur. Hängtorn bakom nunneklostret.

nande, i de två nedre våningarna välvda anläggningen kan närmast jämföras med de gotländska kastalerna, fig. 57.⁴⁹ Tornet torde ha uppförts till gårdens skydd under 1300-talets senare hälft. På den tiden byggde romamunkarna på sin tomt i Tallinn. Abboten Arnold meddelade nämligen år 1376 i en skrivelse stadens råd, att de byggnader ("ex lignis et lapidibus"), som man påbörjat och med Guds hjälp ämnade fullborda, i intet avseende skulle lända staden till skada.⁵⁰ Byggnadsverksamhet omtalas här även 1498.⁵¹ På tomten, som låg vid nuvarande Vene tänav, dåvarande Mönchsstrasse, mitt emot dominikanerklostret, befann sig ett flertal byggnader.

Vi ha härmed icke uttömt hela kapitlet om Gotlands betydelse för Estlands medeltida konst. Åtskilligt torde vara att tillfoga, särskilt beträffande de delar av Estland vi här ej behandlat.⁵² Vi sluta emellertid för denna gång i förvisningen om att vi med denna undersökning definitivt fastslagit existensen av en gotländsk konstexpansion i österled. Kanske kan bekantskapen med den i någon mån berika den redan förut så skiftande bilden av Gotlands medeltidskonst.

⁴⁹ Jfr härom S. Karling, Jakob och Magnus Gabriel de la Gardie som byggherrar i Estland, i *Svio-Estonica* 1938. En herredag hölls på Kiiu år 1348 (Johansen, a.a., s. 434).

⁵⁰ LECUB 3, reg. 1332 (den 11 november 1376).

⁵¹ Tomten inköptes av rådet 1530 (E. von Notbeck, *Der alte Immobilienbesitz Revels*, Reval 1884, s. 66).

⁵² Sedan detta skrivits har A. Süvalep i en uppsats Muinas-Tallinn ja eestlaste väliskaubandus enne iseseisvuse kaotamist [Det forna Tallinn och esternas utrikeshandel före förlusten av

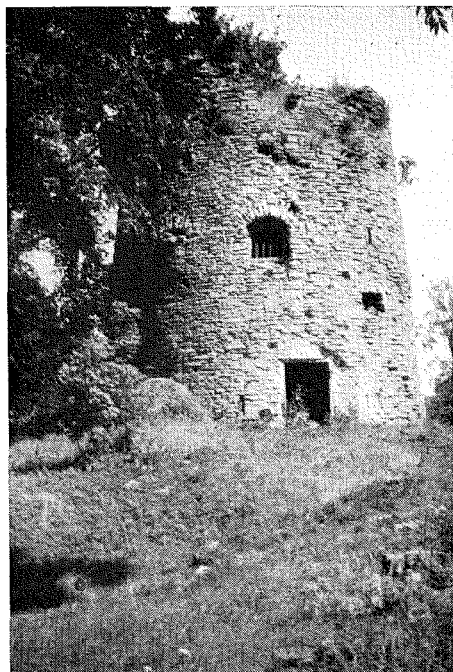


Fig. 57. Kiuu. Tornruin.

Zusammenfassung

Gotland und Estlands mittelalterliche Baukunst

Ein Einfluss Gotlands auf Estlands kirchliche Baukunst im Mittelalter ist seit langem aus historischen Gründen vermutet worden. Roosval hob die Übereinstimmung zwischen der Ambla-(Ampel) Kirche in Järvamaa

självständigheten], i Vana Tallinn, 3, Tallinn 1938, s. 48 ff. framhållit, att esterna redan före landets erövring av danskar och tyskar hade livlig förbindelse med grannfolken, ej minst med gotlänningarna. På så sätt hade esterna redan före Valdemars korståg gjort bekantskap med kristendomen. Bl. a. omtalas en hövding i Virumaa, som blivit döpt på Gotland. Tallinn var likaledes före danskarnas ankomst en viktig handelsplats, där utom ester även gotlänningar och ryssar kommo samman. Särskilt betydande var antalet av de gotlänningar, som regelbundet besökte platsen och här även övervintrade. Av allt att döma uppförde de den äldsta Olaikyrkan, innan staden Tallinn ännu börjat att existera. Suvalep ser i denna kyrka en motsvarighet till gutarnas kyrka i Novgorod. De förändrade politiska förhållanden, som inträffade i och med danskarnas aktion, medförde till en början intet avbräck för gotlänningarnas handel med ryssar och ester via Tallinn. Dessa omständigheter komma de gotländska dragen i Estlands konst-historia att framstå i ett fördjupat historiskt perspektiv. De äro icke produkten av ett inter-messo utan uttryck för Estlands äldsta kristna konstförbindelse.

(Järven) und den Interieurs gotländischer Hallenkirchen vom Typus Lau hervor und stellte deren Kapitellskulpturen mit solchen in der Barlingbo-Kirche auf Gotland zusammen. Der Ambla-Kirche gesellte Kjellin weitere drei Kirchen in der gleichen Landschaft hinzu, nämlich die in Koeru (S. Marien-Magdalenen), Türi (Turgel) and Peetri (S. Peter). Im Anschluss an eine nunmehr aufgegebenen Chronologie datierte Kjellin Ambla in die Zeit von 1290—1300, Koeru von 1300—1310, Türi um 1320 und Peetri um 1330. Kjellin fand, dass der dekorative Stil, der Amblas Kapitelle kennzeichnet, verwandt ist mit dem Werk des gotländischen Architekten und Steinmeisters Lafrans Botvidarson, und war der Auffassung, dass die Kapitelle von Koeru den Stil des anonymen gotländischen Meisters Neo-Iconicus repräsentieren. Er meinte weiter, dass die gleichen Formen, wenn auch etwas entartet, die Kapitelle von Türi charakterisieren, während Peetri einem Nachfolger des Architekten, der Koeru erbaute, zugeschrieben wurde. Da indessen Kjellin seine Bestimmungen nicht näher ausführte, diese auch in gewissen Teilen nicht zutreffend sind, wurde seine Arbeit einer scharfen Kritik durch O. Freymuth ausgesetzt, der die Existenz eines gotländischen Einflusses in der mittelalterlichen Architektur Estlands überhaupt in Frage setzte.

Ein näheres Studium zeigt indessen, dass der gotländische Zug in der Ambla-Kirche sowohl bezüglich der Architektur wie des dekorativen Einschlags stark hervortritt. Es zeigt sich auch, dass das gotländische Ellenmass (0,55 cm) als Masseinheit zur Anwendung gelangt ist. Architektur wie Kapitellschmuck können, wie schon Kjellin geltend gemacht hat, in Zusammenhang mit Lafrans Botvidarson gebracht werden, mit dessen Werk, besonders der Hellvikirche, hier eingehende Vergleiche gezogen werden. Lafrans Botvidarson war nach den neuesten Forschungsergebnissen vornehmlich im 3. und 4. Decennium des 13. Jahrhunderts wirksam. Die Amblakirche wird 1253 erwähnt, aber die Erbauung einer Steinkirche wird hier erst in die Zeit von 1270 verlegt, und zwar mit Rücksicht auf die späten Formen des östlichen Chorfensters. Der Baumeister und Steinmetz, der bei der Amblakirche tätig war, war also, allem nach zu urteilen, ein Gotländer, der bleibende Eindrücke von der Kunst des Lafrans Botvidarson erhalten hat. Mehrere Züge in der Architektur der Kirche bekunden, dass die örtlichen Verhältnisse sich geltend gemacht haben.

Als Erklärung für die Inanspruchnahme eines gotländischen Baukünstlers weit im Inneren Estlands kann u. a. der Umstand gelten, dass die Missionstätigkeit in Järvamaa teilweise von Mönchen aus Roma auf Gotland ausgeübt wurde. Das gotländische Zisterzienserkloster erwarb während des 13. Jahrhunderts ein grosses Gebiet an der Küste nördlich von Järvamaa mit Kolkga (Kolk) als Zentrum. Ein anderer bedeutsamer Faktor war, dass im Jahre 1230 200 Kaufleute von Gotland nach Tallinn (Reval) berufen wurden. 40

von ihnen erhielten grosse Lehen in Järvamaa, dessen Boden nun zum ersten Male an Vasallen verteilt wurde. Viel spricht dafür, dass die Kaufleute Gutar, Gotländer, und nicht deutsche Kaufleute aus Visby waren.

Derselbe Gotländer, der den Bau der Ambla-Kirche leitete, erhielt etwas später den Auftrag, eine Kirche in Koeru zu bauen. Diese wird hier in die Zeit Ende der 80-er Jahre und Anfang der 90-er Jahre des 13. Jahrhunderts datiert. Das gotländische Ellenmass ist dort nicht zur Anwendung gelangt. Darin kann man möglicherweise einen Einfluss des Zisterzienserklosters in Kärkna (Falkenau) vermerken. Das Kloster hatte nämlich in der Zeit vor Erbauung der Kirche grosse Gebiete im Kirchsprengel durch Tausch an sich gebracht. Die Kapitellornamentik bei drei von den vier Säulen der Kirche kommt der in der Ambla-Kirche nahe, ist aber vergrößert und vereinfacht. Eine Verwandtschaft mit Lafrans Botvidarsons Stil ist jedoch noch immer offenbar. Das vierte Kapitell ist von anderer Hand gearbeitet. Auch dessen Formen sind gotländisch, repräsentieren jedoch einen jüngeren Stil, der ehestens mit dem des anonymen Meisters Fabulator verglichen werden kann. Die doppelte Bogenkurvatur, die den Fensterformen der Kirche in Koeru das Gepräge gibt, hat auch einen unverkennbar gotländischen Anstrich.

Derselbe dem Fabulator nahestehende Meister erbaute auch die Pilstvere-Kirche, gleich südlich von Järvamaas Grenze gelegen. Sie kann den letzten Jahren des 13. Jahrhunderts und den ersten Jahren des 14. Jahrhunderts zugewiesen werden. Die Säulen sind dort seit dem 18. Jahrhundert in dicke Mauerpfeiler eingemauert; ursprünglich hatte jedoch diese Kirche den gleichen Typus wie die beiden obenerwähnten. Die Kirche ist mittels des gotländischen Ellenmasses als Masseinheit aufgeführt. Der Kapitellschmuck kann an der Konsole eines Hängesäulchens studiert werden. Wir finden dort Weinlaub in dem Fabulator nahestehenden Formen. Merkwürdig ist das in Estland einzig darstehende Nordportal. Drache und Figurskulptur der Kapitellbänder zeigen typisch gotländische Art.

Die übrigen dreischiffigen Hallenkirchen in diesen Gegenden haben ihre Gestaltung unter dem Eindruck der älteren hier behandelten Kirchen erhalten. Die Ausführung hat indessen in anderen als gotländischen Händen gelegen. So schliesst sich Türi an die Burg in Viljandi (Fellin) an; Peetris Architektur ist ehestens westphälisch. Väike-Maarja (Klein-Marien) und Kadrina (S. Katrinen) sind von Tallinns kirchlicher Baukunst beeinflusst worden.

Auch in Tallinn kann man den gotländischen Einfluss in der älteren Baukunst feststellen. Von den geringen noch erhaltenen Resten sind zu vermerken die ältesten Teile des früheren Zisterziensernonnenklosters, das 1249 gegründet wurde. Die beiden gewölbten Räume, die noch erhalten sind, sind im 5. oder 6. Jahrzehnt des 13. Jahrhunderts entstanden und scheinen von einem Gotländer erbaut zu sein. Seine Formensprache kann am ehesten mit der-

jenigen verglichen werden, die den älteren Teilen der Gärdslösa Kirche auf Öland ihr Gepräge gibt. Der Ausgangspunkt für den Stil scheint die Oberkirche der Heiliggeistkirche (Heligandskyrkan) in Visby gewesen zu sein.

Die Nikolaikirche in Tallinn, so wie sie um das Jahr 1300 aussah, war eine kurze und breite dreischiffige Hallenkirche mit doppelt so breitem Mittelschiff wie Seitenschiff, quadratischem Chor und Vierkantpfeilern wahrscheinlich mit in die Ecken eingelassenen Diensten, also ein typisch westfälisches Kircheninneres wie zum Beispiel das der Johanniskirche in Osnabrück. Von dieser Kirche hat sich bis in unsere Zeit u. a. das Nordportal erhalten. Bei der Steinmetzarbeit des Portals scheint ein Gotländer mitgewirkt zu haben. Die frühgotische Blattornamentik, die sich dort zeigt, hat nämlich Verwandte in der Domkirche von Linköping und auf Gotland. Auch als Tallinn gegen Ende des 13. Jahrhunderts seine erste Ringmauer erhielt, wurden dieselben Prinzipien befolgt, nach denen früher in Visby gearbeitet war. Besonders auffällig ist dies bei den Mauerteilen, die von 1310 ab nach einem vom Ritter Johannes Kanne entworfenen Plan errichtet wurden; ihre Hängetürme können mit den Satteltürmen auf der Visbymauer verglichen werden. Von den Konventsgebäuden des Romaklosters auf Kolga sind nur noch unansehnliche spätmittelalterliche Reste vorhanden. Auch ihr Hof in Tallinn ist ungebaut worden. Dagegen zeugt die Ruine eines Turmes vom Ende des 14. Jahrhunderts bei Kiiu-(Kida) Hof, nicht weit von Kolga entfernt, von gotländischen Bautraditionen.

ÖVERSIKTER OCH GRANSKNINGAR

Nordisk kultur XXII. Årets högtider. Utg. av Martin P:n Nilsson, Stockholm, Albert Bonniers förlag; Oslo, H. Aschehoug & Co:s forlag; København, J. H. Schultz Forlag. Tryckt i Oslo 1938. 153 s. Kr. 6:—.

Sedan sistlidna höst föreligger även bandet om årets högtider färdigt i det storslaget anlagda verket Nordisk Kultur. Icke mindre än 14 band ha därmed utkommit av de utlovade 30, och man kan således skymta slutet. Tre andra band stå till sitt innehåll särskilt nära det, som här i korthet skall presenteras. De äro Tideräkning, utgivet 1934 under redaktion av Martin P:n Nilsson, Folktro, utgivet 1936 av Nils Lid, samt Livets högtider, som är under arbete, redigerat av K. Rob. V. Wikman.

Redaktör för föreliggande band är professor Martin P:n Nilsson, som ju vid det här laget hunnit bli en i dubbel bemärkelse klassisk representant för forskningen kring årsfesterna, samtidigt som hans bok Årets folkliga fester, först utkommen 1915, redan hunnit med sin andra upplaga 1936.

Martin P:n Nilsson bidrager själv med en omfattande skildring av julen för hela det nordiska området, och han har därjämte en inledningsartikel, som han kallat "Folkfesternas samband med år och arbetsliv", där han gett motivering för bandets nödvändiga begränsning, lämnat många verkligt värdefulla synpunkter på materialet och framlagt ett par viktiga programuttalanden för den fortsatta forskningen kring de många problem, som våra folkliga årsfester alltjämt rymma. Bandets tre övriga medarbetare, intendent Sigfrid Svensson, lektor Kjell Bondevik och f. d. kredslæge J. S. Møller ha sedan för årsfesterna under den övriga delen av året, d. v. s. från vår till höst, fått dela upp det nordiska området på lämpligt sätt: Sigfrid Svensson svarar för Sverige och Svensk-Finland, Kjell Bondevik för Norge och Island och J. S. Møller slutligen för Danmark.

Vi återvända så till bidragen i tur och ordning. Festerna utgöras, säger Martin P:n Nilsson, av seder och bruk eller — religiöst uttryckt — riter, vilka återkomma och upprepas vid bestämda tillfällen. Men inte bara detta. Det kräves också för en fest en publik, en festförsamling, en social samling vid en given tidpunkt. Detta är en klar och redig definition, men samtidigt

måste man komma ihåg, att det gives en mångfald seder och bruk eller riter, som visserligen aldrig kommit att framträda i en yttre festförsamling men vilkas innehåll och inriktning trots detta ofta röjer årsfestens innersta kärna. Årsfesternas betydelse för och sammanhang med arbetsåret framstår väl klarast i en primitiv eller ursprunglig kultur, där festernas karaktär och tidpunkten för deras firande stå i intimaste beroende av folkgruppens yttre näringsförhållanden. De bli här de naturliga och festligt betonade övergångarna mellan arbetsårets olika perioder, mot vilka näringslivets hela mängd av trosföreställningar och magi koncentreras. Här finnes det harmoniska växelspel mellan arbete och fest, som utgör de primitiva samhällsbildningarnas friska tjusning. Men inom Västerlandets folk kulturer har det naturliga växelspel, som givetvis en gång funnits, överlagrats och förryckts på mångahanda sätt. Påverkan från stadskultur och borgarkultur med en annan livsföring och årsrytm än landsbygdens, påverkan av statliga och kyrkliga myndigheter och alldeles särskilt den kyrkliga kalendern har här lett fram till en komposition av arbetsperioder och fester av visst icke alltid naturlig art. Årets naturliga, låt oss gärna säga funktionella rytm i olika landsändar och med olika närings-sociala förhållanden stämmer ofta ganska illa med kalendern och dess officiella högtider. Detta är en av anledningarna till att ursprungliga och likartade folkseder knutits än till den ena än till den andra kalendariska festen. Ett studium av våra folkfester i deras funktion och miljö och på ett mera fördjupat sätt utan allt för ivriga försök att förklara varifrån allting kommit torde här kunna ge ytterst värdefulla resultat, sedan nu äntligen survival-teorierna börjat släppa sitt valhänta grepp om forskningen. Vi ha i själva verket hunnit en god bit på vägen i utövandet av denna funktionella forskningsmetod i folklivsforskningen, och samma synpunkter skymta också ständigt i det föreliggande bandet av Nordisk Kultur. Dock är utgångspunkten i verket hela tiden de av kyrklig kalender fixerade festerna, där sålunda det ursprungliga folkliga normerats på mångahanda sätt, med andra ord här avhandlas i första hand de folkfester som präglats av den kyrkliga kalendern och icke dem som ha en omedelbar samhörighet med naturens almanacka. Men gång på gång komma författarna i kontakt med det underliggande skiktet, det inhemska. Martin P:n Nilsson framhåller, att en genomgång av de grekiska festerna visar, att bland de gamla festerna de starkt överväga, som stå i samband med odling och åkerbruk. Senare tillkom givetvis en stark färgning från stadskultur och officiell religiös och statlig ritual. Ett liknande förhållande måste gälla för våra nordiska folkfester, och därför har också Martin P:n Nilssons välskrivna kapitel om festernas samband med år och arbetsliv blivit ett nödvändigt och värdefullt komplement till den övriga framställningen.

I slutet av detta mycket givande och helt con amore skrivna kapitel fornar

sig framställningen till en programförklaring för fortsatt utforskning av våra årsfester. Författaren framhåller, att man tidigare särskilt ivrigt efterforskat festernas ursprung och grundbetydelse och att därvid seder och bruk, som ansetts sekundärt anknutna till festen, icke tillmätts någon betydelse. Detta anser han givetvis vara en riktig metod, om primära, från början tillhöriga bruk kunna påvisas för festerna. Martin P:n Nilsson understryker emellertid, att detta icke är möjligt för någon fest och att det inte finnes en enda sådan, vars kalenderdag går tillbaka till hedenhös utom första maj, om vilken författaren redan tidigare menat, att den uppkommit på kontinenten under äldre medeltid. Ovan framhölls betydelsen av de seder och bruk under arbetsåret, som icke kommit att framträda i en yttre festlig form utanför det egna hushållet. Det är sådana traditioner, sedda i sitt intima sammanhang med årets rytm, som äro väsentliga för förståelsen av en årsfest, medan fixeringen till en viss tid i kalendern givetvis är sekundär. Martin P:n Nilsson skriver här-om: "De folkbruk, som anslutas till en fest, kunna oavsett kalenderdatot vara av hög, till och med förhistorisk ålder och oberoende därav ha stort värde för folkloristisk och religionshistorisk vetenskaplig forskning. De äro i de fall, som här äro av intresse, av den beskaffenheten, att de icke äro absolut bundna till en viss dag på året men väl till en viss årstid, eller snarare tid på året. — Deras betydelse beror på deras läge i året och är därför i viss mån naturbestämd. Den karaktär, som förlänas dem av deras tidsläge, är bestämmande för de karakteristiska bruk, som fästas vid dem, och man torde handla försiktigast i att överföra diskussionen till detta plan."

Martin P:n Nilsson har alltid i sin forskning stått på verklighetens grund. Men inför den förbryllande mångfald av problem och antydningar om sammanhang, som det folkloristiska materialet rymmer, och innan ännu ett tillräckligt fältstudium var gjort, måste även den mest verklighetsbetonade forskare tillgripa teorier och hypoteser för stoffets uppordning, vilka sedan visst inte alltid visa sig vara fruktbara. Sådana teorier ha tidigare för Martin P:n Nilssons del i stor utsträckning sammanfallit med den survivalteoretiska skolan, vars mest kända namn är Mannhardt och Frazer. Hans djupgående forskning inom antikens festritual å ena sidan och å andra sidan den direkta bekantskapen från barndomen med allmogens levnadssätt har dock alltid gjort, att han sett klarare och nyktrare än de mera utpräglade fruktbaretsteoretikerna. Avståndet mellan dem och honom har väl blivit allt större de sista åren, och i inledningskapitlet till detta band har han tagit ytterligare ett steg bort från dem. Han gör sig här till talesman för en metod, som först och främst vill klarlägga, vad folketro, folksed och folkfest innebära i sin egen etnosociala miljö. Därefter blir det lättare möjligt att gripa sig an med det alltid lika viktiga komparativa studiet utefter såväl den historiska som den geografiska linjen. Ett oeftergivligt villkor för att man därvid skall nå säkra

resultat är en källkritik, som svarar mot den etnosociala analysen av det inhemska materialet.

Den nya orientering, som framtvingat och även sätt sin prägel på kapitlet om årsfesternas samband med år och arbetsliv, är icke lika påtagligt i behandlingen av julen. Detta är ett material, som författaren behandlat så ofta, att det är fullt naturligt om det, som här säges, i stort sett är bekant tidigare. Många av de element, som ingå i vårt julfirande, äro så invecklade och samtidigt så omskrivna, att det fordras specialundersökningar på många punkter, innan större klarhet kan nås, specialundersökningar, där en ytterligt viktig uppgift är källkritiken. Martin P:n Nilssons uppfattning av vissa detaljer i julfirandet inbjuder till invändningar. Det finnes t. ex. ingen större anledning att särskilt framhålla, att halmkronorna vid julen gjordes av havrehalm. Mycket vanlig är uppgiften, att det skulle vara otröskad råghalm, därför att den var styvare. Någon anledning att förutsätta ett samband mellan halmkronorna och sista kärven med eller utan förmedling av lökneken av värmländsk typ, d. v. s. uppsatt i stugan vid skördeslutet, finns inte. Det saknas uppgifter om att halmkronorna någonsin tillverkats av strån från någon sista kärve, men väl att de gjordes av säv. Kronor med samma funktion göras som bekant också av svinborst och av ståltråd med färgat papper. Halmkronorna spela ingen roll i föreställningskretsen kring årets äring, och man måste även beakta, att de tillverkas av halm, där aldrig axen, sålunda den egentliga äringen, få komma med, under det att lykneken och dithörande knippen från skördeslutet göras av säd med kvarsittande ax och uppsattes vid skördens slut på en synlig plats i gården. Till dem knyts också lätt de föreställningar, som hos bonden ständigt kretsa kring äring och avel. Halmkronorna och hithörande festliga pyntningar höra tvivelsutan närmast samman med kyrkliga förebilder liksom takfågeln och takpällen, vilket författaren visst inte står främmande inför. Beträffande julhalmen framhåller Martin P:n Nilsson liksom även tidigare det praktiska ändamålet med golvhalmen mot vinterkylan och anför äldre såväl profana som kyrkliga belägg för seden. Han vill emellertid inte stanna därvid utan håller fortfarande på julhalmens samband med sista kärven. Anmälaren har icke kunnat finna annat än att detta samband är konstruerat. Det motsäges av ett stort material och är ju även svårt att förena med praktiska synpunkter. Hur skulle en enda liten kärve kunna räcka till golvhamn i en hel stuga? Det erkännes villigt, att det finnes uppgifter, som verifiera sambandet, men de stå sig inte för en sträng källkritik. De tillhöra — även det av författaren anförda belägget från Österbotten — den art av uppteckningar, där upptecknarens egen stora lärdom och bekantskap med gällande hypoteser fört vilse eller där man genom en oförsiktig utfrågningsmetod fått av sagesmannen oförstådda frågor verifierade. Överhuvudtaget finner man i en viss art av källor och även i åtskilliga vetenskapliga

bearbetningar en förvånansvärd begreppsförvirring, så snart det är tal om sista kärven, fågelkärven, julhalmen och olika slags figurer, gjorda av halm. Mannhardts efterföljare ha här så länge sysslat med magiska och kultiska ting, att de själva börjat tänka magiskt och känslomässigt utan klara begrepp. Martin P:n Nilsson har i sin presentation av materialet varit försiktig i jämförelse med tidigare forskares förlöpningsar, men invändningar kunna dock fortfarande göras. Att framlägga dem och motivera dem i detalj skulle här föra för långt.

Vid behandlingen av julbröden skriver Martin P:n Nilsson: "Såkaka är ett gammalt namn, som numera ofta användes om julbröden överhuvud på grund av deras förbindelse med skörd och sådd". Gent emot detta måste sägas, att om man inte ytterst skarpt skiljer begreppen julbröd och såkaka från varandra, äro vi inne i en cirkeltankegång, genom vilken inga vetenskapliga resultat kunna nås. Såkakan har ingenting med sista kärven att göra. Ett överväldigande material förnekar ett sådant samband. Sett rent tekniskt så skulle det vid framställandet av en enda kaka av den sista kärven — vid skörden särskilt tillvaratagen — vara nödvändigt att denna även tröskades för sig, maldes för sig till mjöl, vilket mjöl slutligen måste hållas för sig och bakas till en särskild kaka som såkaka. Detta skulle vara ett så enastående tillvägagångssätt i jämförelse med vanlig praktisk bondemetod, att man borde haft massor med belägg på denna säregna ritual. De saknas emellertid och de som finnas äro inga fullvärdiga och ogrumlade källor, vilket senare är sorgligt att konstatera med tanke på det utförda insamlingsarbetet. Det finnes emellertid ett stort material, som korrigerar enstaka misstag.

Det anförda är blott ett par invändningar, som anmälaren efter åtskilligt sysslande med källmaterialet ansett sig böra göra. Martin P:n Nilssons erkända insatser inom utforskandet av våra julseder förringas icke av att vissa källor tala ett dunkelt språk, som helt enkelt icke kan förstås utan ett mycket stort nytt material från samma område. Man har också i detta band rika tillfällen att konstatera, att han, trogen vetenskapens eviga principer, icke tvekar att korrigera en tidigare uppfattning, då materialet pekar åt sådant håll. Det är en sällsynt stor tillgång för vår yngre traditionsforskning att veta detta.

Sigfrid Svenssons bidrag behandlar, fullt i överensstämmelse med det angivna programmet, folkfesterna i kalenderns inramning från och med fastlagen och fram förbi Märten. Det är ett synnerligen omfattande och viktigt källmaterial, särskilt från äldre tid, som här framlägges. Den vetenskapliga kommentaren är kortfattad, men klar och övertygande. I ett avslutningsstycke, kallat "Gilleslag och gillesed", ger författaren en kort men i detta sammanhang viktig social karakteristik av miljön för olika fester — i hemmets och gårdens krets eller mera allmänna, de olika deltagande grupperna av ogifta,

gifta eller barn, som på olika sätt deltagit i olika fester. Dessa sociala enheter, deras uppbyggnad och funktion äro givetvis lika viktiga för förståelsen av våra folkfester som arbetsårets växlingar.

Kjell Bondeviks bidrag, "Høgtider i Noreg og på Island", visar en mera konsekvent genomgång av arbetsåret mellan vår och höst, där författaren dröjer icke blott vid de rena årsfesterna utan även vid mer utvecklade tro och sed och icke blott skildrar de officiella högtiderna utan även många av de mellanliggande märkesdagarna, t. ex. Gregorius (12 mars), Sumarmal (14 april), Olsok (29 juni) och Bufarhelgi eller Barsok etc. Detta gör, att sambandet mellan årsavsnittets arbetsperioder med dess olikartade arbeten och festtillfällen ständigt hålles aktuellt.

J. S. Møllers "Aarsfester fra Vaar til Høst i Danmark" rymmer liksom de övriga bidragen en stor rikedom på viktiga belägg, icke minst från äldre tid och sammanförda från sina spridda och svåråtkomliga ställen. Den vetenskapliga kommentaren, som författaren inskjuter mycket ofta, är man kanske mindre glad åt. Det är visserligen sant, att författaren vanligen blott ansluter sig till de gängse äldre åsikterna, men i en tid, då denna forsknings metoder och resultat dock äro ställda under ganska kritisk omvärdering, hade det nog funnits skäl att vara mera sparsam med just denna form av kommentar. När striden mellan Sommaren och Vintern, som författaren äldst känner från medeltida, borgerliga gillen, presenteras som fruktbarhetsmagi, när fastlagsbjörnen är sommarbringaren eller när det om fastlagsriset säges, att det "er sikkert en Aflægger af Majgrenen, Livskvisten", för att endast taga ett par exempel, tycker man nog, att författaren rör sig med något förlegade vändningar. Ett värdefullt och ordentligt refererat källmaterial tappar något genom sådana kommentarer, särskilt som de i många fall äro fullkomligt överflödiga.

Sedan man genomläst och begrundat detta band om årsfesterna, frågar man sig nog också, om inte verket skulle vunnit både i överskådlighet och vetenskaplig fördjupning, om *en* forskare fått tillfälle att presentera ett mindre avsnitt av årets fester men i gengäld sett detta avsnitt i hela dess nordiska sammanhang. Huvudredaktionens princip, att författarna böra ha primär kännedom om sitt material, är beaktansvärd, men en annan ämnesfördelning borde kunnat leda till större klarhet och djupare genomforskning av området och även kanske varit bättre i samklang med verkets samnordiska karaktär.

De ordentliga och i detalj gående källhänvisningarna till varje bidrag äro mycket värdefulla för fortsatt forskning. Det är också sörjt för att man lätt nog skall hitta speciella ting genom ett till synes mycket fullständigt sak-, ort- och personregister.

Till slut komma väl många att fråga sig, varför detta band om årsfesterna blivit utan illustrationer, då det dock finnes så mycket intressant bildmaterial,

både av detaljer tillhörande folkfesterna och hela festscener. I varje fall från och med 1700-talet flöda bilderna ganska rikt, och många belägg i ord äro ju inte äldre. I den mån Nordisk Kultur vänder sig till den stora, kulturhistoriskt intresserade allmänheten skulle goda illustrationer gett bandet ett stort mervärde, särskilt märkbart i denna vår bildläsande tid.

Albert Nilsson.

Gotland, en försvarshistorisk och ekonomisk-geografisk studie.

Av H e n n i n g H a m m a r g r e n. Stockholm 1938. Marinlitteraturföreningens förlag, 318 s. Kr. 6:75.

Kapten Hammargrens gotlandsbok har ett tvåfaldigt syfte. Den vill ge dels en redogörelse för öns försvarshistoria, dels en bild av det moderna Gotland, Gotland av i dag, och det må först som sist sägas, att författaren lyckats synnerligen väl. Med raska drag tecknar han växlande bilder från svunna orostider, då fientligt hot hängde tungt över denna "märkliga ledamot av svenska riket", som gamle kung Gösta kallade Gotland. Framställningen bygger för de äldre perioderna delvis på tidigare publicerade arbeten, men författaren har gjort betydande egna insatser och på åtskilliga punkter lämnat kompletteringar och beriktiganden. Särskilt intressant blir han, när det gäller tiden efter 1800. Jag skulle nästan tro, att det är första gången, som Gotlands roll under och efter världskriget blivit föremål för en så saklig men på samma gång populärt hållen framställning. Men det är inte bara sjökrigshistoria, som Hammargren ger. Minst lika betydelsefull är den bild han tecknar av det moderna Gotlands geografiska och ekonomiska förhållanden. Jämförelsen mellan Gotland och Östersjöns övriga öar är originell och tankeväckande. Efter en snabb återblick på öns näringsliv under svunna dagar



Fig. 1. Detalj ur holländaren Waghenaers *Threeshoor der Zee-Vaert* (1592). Efter Hammargren.

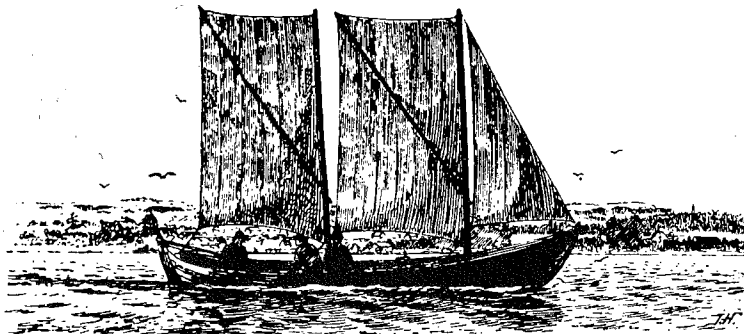


Fig. 2. Gotlandssmå. Teckning av gottlänningen amiral J. Hägg.
Efter Hammargren.

skisserar författaren upp de naturliga förutsättningarna för öns ekonomiska liv. I ett utomordentligt intressant avsnitt belysas de olika sidorna av detta. Redogörelse lämnas för det yttre och inre varuutbytet, kommunikationerna, turistväsendet, snart sagt allt, vad man vill veta om öns merkantila tillvaro. Man känner sig ibland nästan frestad att anmärka på överflödet på uppgifter. Det är en embarras du richesse i fråga om detaljer, som i någon mån fördunklar helhetsbilden. Man vet knappast, vad man skall draga fram som exempel på intressanta ting och lärorika saker. Vissa detaljer förefalla måhända skäligen onödiga och ha endast kuriositetsintresse, och några hypoteser verka kanske litet ensidigt belysta. Vad som emellertid uppkallar anmälaren till en gensaga, är, att Gotland i det stora hela framställs som ett fattigt land. Det är inte sant, även om man ganska ofta får se den tesen driven speciellt i äldre gottländsk litteratur. Författaren framhåller, att Gotland blott har 19 inv. pr km², medan t. ex. den nästan lika stora danska ön Fyen har 100. Det betonas också i detta sammanhang, att Gotlands befolkning synes ha stagnerat o. s. v. Detta är nog i och för sig sant och på sätt och vis ett svaghetssymtom, ett ålderdomstecken, men förklaringen är inte den rätta. Guten har i alla tider slitit och släpat för att icke spoliera de sparade värdena. Fåbarnssystemet är en följd av den jordbesittande bondebefolkningens envetna strävan att bevara jorden så mycket som möjligt odelad och försörjningsmöjligheterna så litet som möjligt obeskurta för kommande släkten. Att detta lyckats kanske bättre här än i någon annan svensk landsända, beror till största delen på att Gotland så gott som alltid saknat och ännu nästan saknar större herrgårdar och det därmed sammanhängande statareländet. Gotland företer ännu bilden av ett jordbruksområde med en relativt jämn fördelning av den effektiva åkerarealen på en självägande bondestam, som redan tidigt tycks ha gått in för och även konsekvent fasthållit vid en ransonering av utkomst-möjligheterna, så att dessa kunna räcka till för ett liv helst över existens-



Fig. 3. Kustsignalväsendet på Gotland 1788. Efter Hammargren.

minimum. Denna utveckling kan även i viss mån historiskt belysas. För tvåhundra år sedan, alltså under första hälften av 1700-talet, torde Gotlands åkerareal ha uppgått till icke fullt 5 % av den totala landarealen, år 1841

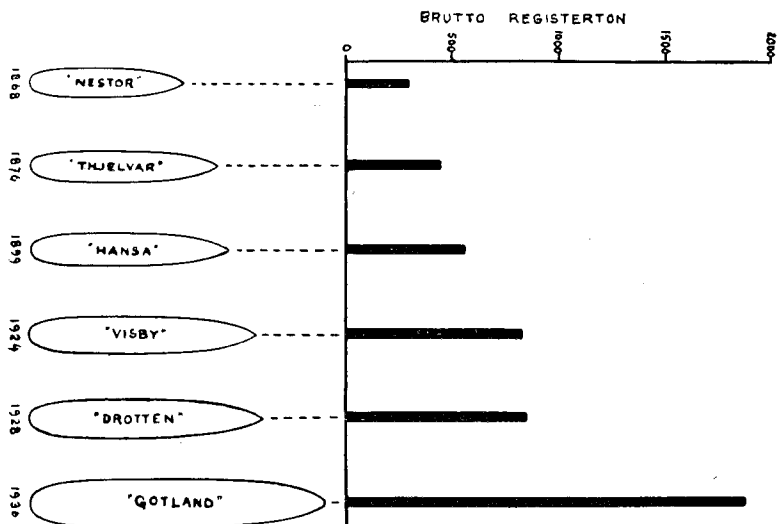


Fig. 4. Gotlandsbåtarnas utveckling i grafisk framställning.
Efter Hammargren.

hade den stigit till c:a 17 % och utgör nu c:a 27 %. Den starkaste ökningen synes falla på frihetstiden och början av 1800-talet. Det är en betydande utveckling, som Gotland under dessa två sekler genomgått; åkerarealen har mer än femdubblats, och denna ökning har gått i ett relativt hastigare tempo än folkmängdstillväxten. Under första hälften av 1700-talet hade Gotland ungefär $\frac{1}{2}$ har per inbyggare, nu har det omkring $1\frac{1}{3}$ har, medan riksnedeltalet synes ligga vid $\frac{2}{3}$ har.

Författaren har på ett annat ställe (s. 181) en intressant tabell över Gotlands telegramtrafik 1867—1936. År 1911 uppgick antalet avsända telegram till 35.000, 1915 hade de ökats till 45.000 och 1917 till c:a 52.000. Hösten 1920 togs den före kriget beställda men av engelsmännen då beslagtagna telefonkabeln i bruk, och år 1925 hade antalet avsända telegram nedgått med c:a 50 % till endast 27.000, omkring vilken siffra det sedan hållit sig. Författaren förklarar den starka ökningen under kriget med hänvisning till det då rådande spekulationsraseriet. Det må vara sant, men en säkerligen mycket starkt bidragande orsak var — utom det sjunkande penningvärdet — också det av författaren icke nämnda faktum, att Gotland under denna tid hade halvt telegramporto. En annan sak, som säkerligen i ej ringa grad bidrog till ökningen i telegramfrekvensen, var den bl. a. på grund av minfaran föreslagna inskränkningen i ångbåts- och därmed också posttrafiken under krigsåren. Telefonväsendets utomordentligt hastiga utveckling efter 1920 — en tid var Visby den av Sveriges städer, som i förhållande till folkmängden hade de flesta telefonabonnenterna — vill Hammargren delvis till-

skriva "gotlänningens kända bekvämlighetssinne". Telefon skulle anses behövlig även på små gotländska gårdar, där man i motsvarande fall på fastlandet skulle draga sig för en dylik utgift. Skulle man inte kunna tänka sig en annan förklaring? Säkerligen har turismens hastiga utveckling haft mycket att betyda i detta avseende. Gotland, ett typiskt jordbrukslän, torde under kriget ha dragit in avsevärda summor, som nog till övervägande delen ej förslösats. Varför kan man då inte ha råd att bestå sig med telefon? Och vidare — kan man inte tänka sig, att den moderne guten är så pass vaken och följer så med sin tid, att han inser nyttan av telefon? I viss mån betecknande för den ekonomiska situationen är, att då 1900 varje gotlänning sände 1,7 postanvisningar, sände varje fastlandssvensk blott 1,4, vilka siffror 1936 voro 2,3, resp. 1,9. (För att bevisningen skall vara bindande, måste man ju förstås också ha reda på beloppens storlek.) Författaren nämner ock, att medelsumman per sparbanksbok och invånare på Gotland utgör 326 kronor mot i medeltal för hela riket 543 kronor. Detta synes mig icke ge en fullt riktig bild av de faktiska förhållandena. Jämförelsen laborerar nämligen enligt min mening med inkommensurabla storheter. Riktigare hade otvivelaktigt varit, att med varandra jämföra insättarförhållandena på Gotlands landsbygd (staden alltså frånräknad) och ett motsvarande lantbruksområde på fastlandet. Bortsett från de allra bördigaste trakterna tror jag knappast, att jämförelsen skulle utfalla till Gotlands nackdel. Jag minns ännu, hur en numera avliden framstående kännare av de ekonomiska förhållandena på Gotlands landsbygd en gång i tiden — det var strax efter den stora sparbankskraschen — på min fråga, hur denna motgång skulle kunna bäras av de gotländska jordbrukarna, skrattande sade: "En tredjedel av dem rör aldrig sina räntor, en tredjedel använder kanske en del av dem någon gång, och den sista tredjedelen, ja, den är det förstas synd om." Man kan också såsom belysande för de ekonomiska förhållandena på ön peka på det faktum, att Gotland 1936 hade det näst lägsta medelbeloppet per sparbankslån med 2.274 kronor, vilket inte ens är hälften av motsvarande siffra för hela riket (5.367 kronor).

Författaren har i litteraturförteckningen tagit med ett så modernt och intressant arbete som O. Arrhenius' om den gotländska jordens fosfathalt. Ur agrarhistorisk synpunkt skulle det givetvis ha varit av stort intresse, om författaren mera ingående redogjort för Arrhenius' forskningsresultat. Men å andra sidan är det säkerligen att begära alltför mycket. Det är förunderligt många uppgifter, som författaren redan lyckats pressa in på ett jämförelsevis litet antal sidor. Den bild han ger av Gotland av i dag är så innehållsrik, intressant och väl tecknad, att hans arbete utan överdrift kan betecknas som ett synnerligen värdefullt tillskott till den redan förut så rikhaltiga gotlands-litteraturen — detta icke sagt som den sedvanliga avslutande komplimangen utan som en enkel gård av rättvisa.

K. G. Kellgren.

Lantmilitär beväpning och beklädnad under äldre Vasatiden och Gustav II Adolfs tid. Av Th. Jakobsson. Särtryck ur Sveriges Krig 1611—1632. Utg. av Generalstaben. Stockholm 1938.

Avsikten med överstelöjtnant Th. Jakobssons arbete är enligt förordet att undersöka de vapentekniska faktorer, som vid den i titeln angivna tiden voro aktuella och vilkas betydelse icke varit fullt kända, och att — i syfte att därmed fullständiga skildringarna i Generalstabsverkets huvudband — verkställa en jämförande undersökning av svenskarnas och deras motståndares beväpning.

Det måste genast fastställas, att uppgiften är mycket stor, då den spänner över icke blott Gustav Adolfs-tidens och den äldre Vasa-tidens beväpning utan även truppernas skyddsvapen och beklädnad. Då denna uppgift helt visst kan lösas på mer än ett sätt, beroende på den synpunkt från vilken man ser densamma, är det synnerligen intressant att se, hur författaren behandlat den. Det är nu överhuvudtaget så litet skrivet på det vapenhistoriska området, att varje ny utredning mottages med största intresse. Författaren tillstår även i sitt förord, att ett flertal viktiga spörsmål icke alls eller endast ofullständigt kunnat utredas. Att förnämsta orsaken härtill skulle vara, att vår moderna vapenforskning hittills i regel varit mera inriktad på konst- och kulturhistoriska problem än på vapentekniska spörsmål, har jag dock svårt att finna. Det har skrivits så litet på detta område, att varje forskare måste finna, att han rör sig på ganska obruten mark.

Efter att ha tagit del av själva kontentan av arbetet måste jag emellertid odelat tillstå, att författaren här gjort en utredning av största värde och betydelse. Dock ger detta arbete icke vad en vapenhistoriskt intresserad person i första hand skulle tro sig finna, nämligen en fullständig utredning av det i krig använda vapen- och beklädnadsmaterialet vid tiden ifråga. Författaren har blott mera översiktligt berört och redogjort för de vapentyper, som varit av större eller mera epokgörande betydelse vid den tidens krigföring utan att ha ingått på en mera detaljerad beskrivning på den lantmilitära beväpningen eller beklädnaden. Man får således ej vänta sig en undersökning av krigsrüstningens olika delar, tekniska sammansättning, effektivitet m. m. eller av i tidens krigföring använda olika typer av hjälmar, t. ex. dem som i inventarierna gå under namn av "stormhattar" men till utseende och användning kunna inbördes vara betydligt olika. Och vad skjutvapnen beträffar, väntar sig helt visst mången att finna en utförligare utredning om vilka vapen som använts till krigsbruk till skillnad från tidens jaktvapen.

Detta och mycket är vad den oinvidige väntar sig av det stora Jakobssonska arbetet. Men vad vi här skola få till livs fångar icke för ty snart vårt intresse i lika hög grad, trots att det är av helt annan karaktär, och helt visst just där-

för av mera betydelse för det Generalstabens stora arbete, av vilket det utgör en del. Det innehåller nämligen just vad förordet säger att det skall innehålla: "en jämförande undersökning av svenskarnas och deras motståndares beväpning". Och det är just denna jämförande sammanfattning av vår egen beväpning och dess förbättring under Gustav II Adolf å ena sidan och fiendens beväpning å andra sidan, som utgör kärnpunkten i denna avhandling.

Därvidlag finna vi dock ganska snart, att författaren lagt huvudvikten på undersökningen av artilleriet, vilket upptager drygt $\frac{2}{3}$ av bokens 400 sidor. Såsom varande själv artillerist har författaren haft största intresset för detta, men måhända har det insamlade arkivmaterialet också givit stoff till en mera fullständig utredning av detta vapen. Med hjälp av intressanta tabeller och goda illustrationer av 1500- och 1600-talets praktfulla artilleripjäser redogör författaren med största precision och sakkunskap för artilleriets ställning, styrka och utveckling under Gustav II Adolf. Ett stort antal intressanta detaljer fångar här intresset. Såsom ett exempel av mera populär betydelse kan nämnas, att de i vår svenska historia så omtalade och berömda läderkanonerna spelat en mycket liten roll i Gustav II Adolfs nyskapade artilleri, då däremot de s. k. 3-pundiga regementsstyckena voro verkligen epokgörande på svenska sidan i 30-åriga kriget. Likaså utgör redogörelsen för artilleriets skottvidder och eldverkan ett fängslande och intressant kapitel, som i mångt och mycket kullkastar våra äldre begrepp om Gustav Adolfs-tidens vapen.

Även framställningen av den personliga beväpningen och beklädnaden ger mycket av intresse, ehuru den verkar en smula knapphändig jämförd med den gedigna behandling som artilleriet fått. Många målande glimtar av kulturhistoriskt intresse giver undersökningen av den äldre Vasatidens uniformering, t. ex. den om soldaternas strumpor, som på 1500-talet voro av kläde eller läder och fingo sitta kvar på foten så länge de voro brukbara. Ett eller två par om året voro tillräckliga.

Vad jag dock här skulle vilja anmärka emot är, att icke större omsorg nedlagts på illustrerandet av denna del av arbetet. Arbetet skulle helt säkert ha vunnit härpå. Hänvisningar göras på flera ställen till skäligen dåliga avbildningar, t. ex. den av ett svenskt pikenerarharnesk, som är framställt i så förminskad bild, att det är omöjligt uppfatta dess verkliga utseende, om man icke på bildens silhuett kan återfinna densamma i J. Alms bok om blanka vapen och skyddsvapen. (Rustningen finnes för övrigt i Livrustkammaren och ej i Armémuseum som uppgives). Detta är emellertid den enda avbildning av en svensk rustning, som finnes i arbetet. Vidare har för att avbilda en bardisan införts en bild av en samtida ståletsning om en "bardisanbeväpnad knekt". Det stångvapen som denne för är dock ej alls någon karakteristisk bardisan utan mera en officers-sponton eller något dylikt vapen. Ej heller, synes mig, de dåliga reproduktionerna av rustningar från Armémuseum i München vara

värda att avbildas som representanter för den "personliga beväpningen i utlandet". Den ena är för övrigt felaktigt sammansatt med benskudd från 1500-talet, då rustningen i övrigt är från 1600-talet. Dessa illustrationer äro visserligen av mindre betydelse och avsedda för arbetets utsmyckning, men onödigt synes det mig att på detta sätt i viss mån förringa arbetet, då däremot ett antal goda avbildningar av svenska vapen helt säkert skulle gjort sitt till att fullständiga detta för övrigt så gedigna arbete.

Georg W. Fleetwood.