



N. E. Hammarstedt

** 1861 † 1939*

Den 9 februari förra året avled i sitt hem på Lidingön vid Stockholm förutvarande intendenten vid Nordiska museet filosofie doktor N. E. Hammarstedt. Han var född den 3 mars 1861 och sålunda vid sin död i det närmaste 78 år gammal.

Hammarstedt stod sedan många år som den vördade och avhållne nestorn bland de nordiska etnologerna och folkloristerna, ehuru han under 1930-talet endast sällan framträdde som författare och deltagare i den vetenskapliga diskussionen. Hans insats är klart begränsad till tiden 1890—1930, men under

denna fyrtioårsperiod liksom även senare har han på alla de områden, där han verkade, utövat inflytande på Nordens forskning. Hammarstedt verkade både som museiman och forskare, och ägnade såväl de materiella som de sociala och psykologiska företeelserna ett livligt intresse. Han hävdade alltid vikten av att studiet av dem ginge hand i hand, vilket dock inte hindrade att han till fullo förstod, att folkkulturforskningen spänner om så vida områden, att den snarare svarar mot en fakultet än mot en enda lärostol vid ett universitet. Han har givit ypperliga bidrag rörande alla sidor av den folkliga odlingen, men huvudintresset hos honom själv knöt sig dock alltid till, vad han benämnde *forntro*, d. v. s. de folkliga föreställningarna, högtidsbruket och sedvänjorna. Studierna rörande tro och sed rörde i alldeles särskild grad — vilket är typiskt för hans inställning — deras samband med jordbruk, boskapskötsel och jakt. Grundligast ägnade han sina intressen åt magiens utvecklingshistoria, men vid sidan därav hann han dessutom med värdefulla utredningar rörande byggnadsskick, skidor och snöskor, lappkultur och folklivsforskningens historia.

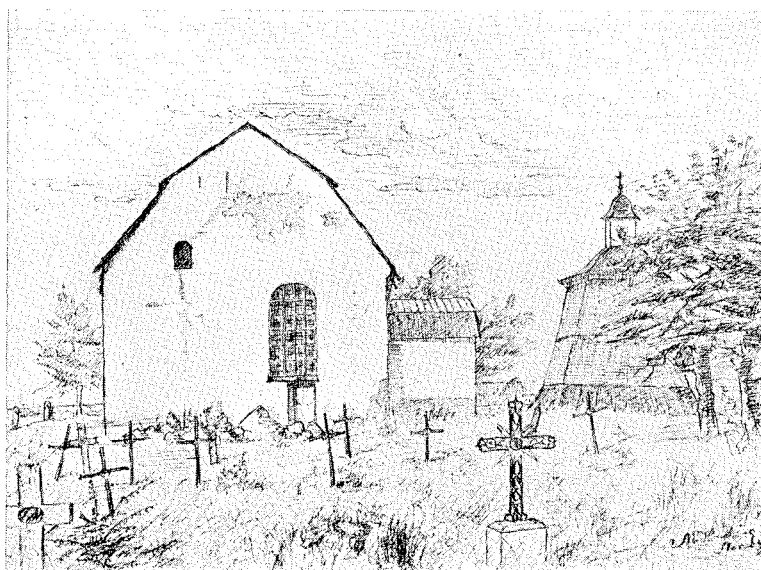
Hans bana är både tidstypisk och märklig. Till en början trodde han sig vara kallad till målare och studerade bland annat en tid i Düsseldorf. Han tillbringade också några månader vid Uppsala universitet, dock utan att taga någon examen. Uppsala universitet kom emellertid med i senare samband vid Linné-jubileet 1907, då han utnämndes till hedersdoktor. Hans litterära intressen trängdes med de konstnärliga. Från 1880 föreligger bland annat en antologi över "Österländsk lyrik i urval och översättning", där han ägnade stort intresse åt att med hjälp av utländska översättningsverk tolka japanska, indiska, egyptiska, arabiska och andra orientaliska länders poesi. Hand i hand härmed gingo språkliga och klassiska studier. Under de mellanperioder, då han vistades hos föräldrarna i Norrby prästgård vid Sala, fördjupade han under långvariga vandringar sin kännedom om naturen och dess liv, vilken han tidigare grundlagt, och som under hela hans liv blev ett älskat hobby. Samtidigt höll han emellertid som en äkta Linnés lärjunge ögonen öppna för allt det egenartade och forntidspräglade i den gamla bondekulturen, som just i slättbygderna kring Sala i hans ungdom bibehållit osedvanligt mycket av den rikedom och must, som numera endast kan anas.

När grundaren av Nordiska museet och Skansen, Artur Hazelius, i slutet av 1880-talet på prosten Hammarstedts begäran emottog sonen Edvard som biträdande hjälp vid sin institution, var det i själva verket en ganska beläst och mångsidigt kunnig autodidakt, som engagerades, vilket Hazelius också förstod att begagna sig av om också icke annat än på helt blygsamma poster, men uppenbart sådana där praktisk kännedom om naturförhållanden och kulturhistoriska realfrågor krävdes. Bland annat fick Hammarstedt en tid tjänstgöra som amanuens och föreståndare för den zoologiska avdelningen på Skan-

sen. Under tidens lopp fick han så småningom fungera i så gott som alla de uppgifter och befattningar, som Nordiska Museet och Skansen omfatta. Det är ovisst, om Hazelius till fullo insåg, vilket värdefullt förvärv han gjort. Först efter hans död synes Hammarstedt i varje fall på allvar ha kunnat fördjupa sina allmänt etnografiska, religiösa och kulturhistoriska studier och förmått befria sig från de starka inflytelserna från de äldre mytologiska och filologiska riktningar, som behärskade det senare 1800-talet, och skaffa sig en mera självständig position. Därvid kommo Mannhardt, Andrée och andra europeiska etnologer att verka inspirerande. Fruktbärande blevo också ett par utländska resor till Tyskland, Schweiz, Österrike och Ungern, där Hammarstedt kom i kontakt med de verkande forskarna. Som amanuens vid och senare föreståndare för museets allmogevavdelning fick han nu också en större möjlighet till museala insatser av betydelse. Det kom bland annat på Hammarstedts lott att i nära samförstånd med Bernhard Salin ordna museets nya lappavdelning. Uppställningen i norska avdelningen torde till en viss del vara hans verk.

De som kommo i närmare kontakt med museimannen Hammarstedt under dessa år vittna om hans utomordentligt mångsidiga och vakna intressen, hans intensitet och förmåga att fördjupa och kontrollera sina kunskaper och hans friska och förebildliga iver att taga upp nya ämnen till behandling. På många av dessa museiområden kom han faktiskt att bli en pionjär, även där han icke åstadkommit några tryckta skrifter utan blott dokumenterat sig genom efterlämnade lappkataloger och ännu i minnet bevarade uttalanden. Det gäller t. ex. vapen. Genom Salin sattes Hammarstedt också i tillfälle att förverkliga ett "arkiv för svensk folkkännedom" i museet, varåt han sedan under många år ägnade ett lika levande som intensivt intresse. Som erinran därom bevarar Nordiska museet den betydande arkivavdelning för folketro och sed, som brukar benämnas Hammarstedt-arkivet. Detta var visserligen icke landets första folklivsarkiv, men det var det första efter realsystem upplagda, tillkommet som resultat av en medveten, efter vetenskapliga principer driven utfrågningskampanj. Det är också betecknande, att Hammarstedt redan 1905 utsände en tryckt frågelista rörande julfirandet i Sverige, vilket medförde att just detta ämne blev rikare och mångsidigare utforskat än andra och att en mångfald värdefulla föremål av denna art kunde inregistreras i museets samlingar. Hammarstedt fick så småningom också tillfälle att skapa en hel museisektion ägnad åt folktron och festbruken. De två rum, som denna avdelning upptager, öppnades 1919 och voro i sin art både originella och förebildliga. Hammarstedt ägnade sedan även mycket intresse åt att i bild och ord beskriva dessa dokument och hann även att publicera en volym därom.

Det är nog icke så litet, som Artur Hazelius och hans institution haft att tacka Hammarstedt för. Det är till icke ringa del hans förtjänst, att en etno-



Norrby kyrka före 1886.

logisk forskning av mera djupgående art fick fotfäste inom institutionen och att det hela inte stannade vid formalstudier och nationella stämningar. Han tände faktiskt den gnista som behövdes. De många värdefulla skrifter han under loppet av sin bana publicerat ge en vacker bild av inträngande forskariver, mångsidig förståelse för det mänskliga i dess olika uppenbarelseformer och en aldrig stagnerad personlig utveckling. Han har också i en sammanfattning skildrat svenska folkets liv: en liten, men märklig studie, som icke minst är intressant genom den tidpunkt, då den tillkom i början av seklet.

Utmärkande för Hammarstedt var den vakna kritik, som ledde till justeringar både av vad han själv skrivit och till granskning av äldre forskares uppgifter. Hans utomordentliga beläsenhet inom nordisk och allmän etnologi och i antikens litteratur och föreställningsvärld ledde till en excerptsamling och bibliografi av enastående värde, som han redan för flera år sedan donerade till Nordiska museet, där den nu under professorns i nordisk etnologi ledning står till förfogande för alla de studerande och kolleger, vilka på ett mera djupgående sätt vilja ägna sig åt forskning i hithörande ämnen. En viktig hjälp skänkte han också detta intresse genom sin översättning av Tacitus' "Germanerna" och de kommentarer han knöt därtill.

Så småningom blev Hammarstedt såsom nyss antyddes en auktoritet, som både kolleger och studerande ungdomar brukade rådfråga. De brevsviter han efterlämnat visa honom under hela 1900-talet i livlig vetenskaplig korrespondens och diskussion med flertalet forskare på dessa och angränsande om-

råden i Sverige, Finland, Norge samt många inom- och utomeuropeiska länder. Som ett av de många vittnesbörderna om den uppskattning Hammarstedt åtnjöt bland folklivs- och folkminnesforskare kan nämnas den festskrift, som under namn av "Etnologiska studier" ägnades honom vid hans 60-årsjubileum år 1921.

Hammarstedts väsen var harmoniskt. Han var en försynt och karaktärsfull bärare av Linnéanska traditioner i bästa mening, och han hade blicken öppen för såväl natur som människor. Det han så intresserade sig för förmådde han också konstnärligt uppfatta och ägde även en utsökt förmåga att delge oss andra sina syner och erfarenheter. De stora debatterna och systematikens bojar sökte han däremot alltid undandraga sig. Oavsett teoriernas växlingar och hur intressena kunna bryta sig mot varandra inom svensk folklivsforskning och de institutioner som ha detta ämne eller dess material att förvalta, skall N. E. Hammarstedt dock förvisso alltid räknas som en livgivande källa och en lyhörd tolkare av de traditionsbundna krafterna i vårt svenska väsen.

Sigurd Erixon.

”Domine, memento me ...”

*Något om den svenska medeltidens gravkonst
och dess rimmade gravskrifter*

Av Harald Widéen

Domine, memento me, cum veneris in regnum tuum! Herre, tänk på mig, när du kommer i ditt rike! Så lyder, vederbörligen restituerad, den äldsta kända gravskrift i vårt land, som citerar bibeln. Den är tillika vår äldsta kända gravskrift med latinska bokstäver. Den botfärdige rövarens ord på korset — och i synnerhet den beundrade, för att icke säga avundade, löftesrika replik, som dessa ord bringa i erinran — är onekligen en väl funnen sentens för ett gravmonument. Dock tycks den aldrig ha slagit igenom som sådan. Vi känna den endast från ett brottstycke av en präktigt utstyrd stensarkofag från 1000-talet, funnen vid grävningar i Linköpings domkyrka. Ej olik en modern säng med höga, spetsiga gavlar, byggd av stora stenblock, sirad med slingor och bjärt målad i flera färger var denna vilostad för en av 1000-talets mäktiga östgötar — det visa andra fynd från götalandskapens siluområden: Vreta, Alvastra, Husaby, Källands Råda och framför allt de berömda drakhällar från Eskilstuna, som, grundligt studerade och skarpsinnigt sammanställda, för första gången — det är nu 25 år sedan — klargjorde för eftervärlden, hur en av de mest lysande faserna av vår gravkonst gestaltat sig.

Sedan dess ha våra äldre gravminnen varit föremål för fortsatt, framgångsrikt studium av medeltidsarkeologer och konsthistoriker, ej som ofta förr företrädesvis av filologer. Den nya tidens betydande antikvariska intresse har, särskilt där det tagit sig uttryck i inventerings- och grävningsarbeten i kyrkor och kloster, bringat en myckenhet nytt material i dagen, vidgat kringsynen och skärpt problemställningarna inom denna speciella del av konstforskningen. Ty det är konstverk vi här ha att göra med! När våra medeltida gravmonument äro som bäst, kunna de utan tvekan inräknas bland



Fig. 1. Husaby kyrkogård med den av traditionen utpekade platsen för Olov Skötkonungs och hans gemäls gravar. De nuvarande gravmonumenten datera sig dock först från 1100-talets början.

våra yppersta konstminnen. Detta ovedersägliga men för många kanske mindre välkända förhållande vill följande illustrerade exposé belysa.

Det är mer en smaksak än en principfråga, om man kallar 1000-talets nyss beskrivna monumentala gravkista *romansk*. I sin dekoration saknar den kristna figurelement — fränsett korset — och drakmotiven sammanhänga direkt med den gamla nordiska djurornamentiken. Men ”romansk” måste kistan kallas i så måtto, att den står synlig ovan jord och att den bygges ej på gårds- eller släktgravfältet utan vid kyrkan. Fynden visa detta. Vid de små träkyrkor, vilka få antagas i regel ha föregått 1100-talets stenkryrkor, åtminstone i götalandskapen, kunde man alltså få se dylika små stenhus till gravar, grant målade i vitt, blått, rött. Även i sin uppbyggnad buro de spår av att stå mellan två tidevarv: de höga, spetsiga gavlarna med sina runslingor äro i princip hedniska gravelement med tradition från bautastenar och runstenar, medan den liggande kisthällen, prydd med ett kors, representerar kristna gravseder. Till rymden är Eskilstunakistan så avsevärd, att den för i tankarna vikingatidens s. k. kammargravar, vissa under-



Fig. 2 och 3. Sidorna på den ena gavelstenen i ett gravmonument på Hällstads kyrkogård i Västergötland. Från 1200-talets förra hälft.

jordiska, timrade rum, där man och häst, hundar och vapen utgjort gravinnehållet. Det synes ej osannolikt, att även de äldsta herremansgravarna på kristen mark i nämnda avseende utmärkts av kvardröjande hedniska gravseder. Detta kunde bidra till att förklara, varför de — visserligen redan i sin konstruktion bristfälliga — så snart sönderslagits till byggnadssten för kyrkorna, att färgerna knappt hunnit blekna. Som grundmur redan till



Fig. 4. Botkyrkamonumentet, utformat som ett relikvium, skildrar de yttersta tingen. Det tillhör 1100-talets förra hälft och vårdar minnet av Björn Svensson, en bror till S:t Botvid.

1100-talskyrkor ha dylika sarkofagfragment hittats! En påtaglig pietetslöshet gentemot monumenten har som en skugga följt vår gravkonst alltifrån dess upprinnelse.

Såvitt vi nu känna den äldsta medeltidens gravskick, ligger det intet osannolikt i att tänka sig Olof Skötkonung och hans gemål gravlagda i var sin "Eskilstuna-kista" just på de platser utanför Husaby kyrka i Västergötland, där traditionen nämner deras sista vilorum, fig. 1. Föرنämre gravplatser kunna knappast tänkas i en tid, då blott höga andliga kunde gravläggas inom kyrkans murar. Omkring 100 år ha de pråliga men osolida monumenten bestått, varpå de i tur och ordning ersatts med de ännu bevarade, varav det ena är typologiskt och troligen även kronologiskt senare än det andra. Dessa ännu bevarade Husaby-monument äro nämligen i stort sett arvtgare till "Eskilstuna-kistorna" som praktgravar, och de återfinnas i några varianter just i norra Västergötland — de romanska gravvårdsformernas stamort par préférence. I sin rikaste utbildning innehåller typen fortfarande de fem konstituerande elementen: tre hällar bildande en kista och två gavelstenar, som fortfarande bära på traditioner från fristående monumentformer; de äro utbildade som resta minneskors, kända särskilt från brittiskt håll. Kistan synes nu lagom för en person utan gravgåvor — alltså för en regelrätt kristen begravning — och på dess sidor möter i reliefframställning en rad figurer ur den kristna bildcykeln.

En dessa kistor närstående fast yngre praktgrav med gavelhällar i form av bildtavlor står på Hällstads kyrkogård och tillika — i överförd mening — på toppen av vad vår romerska gravkonst frambragt, fig. 2 och 3.

Till denna tidiga grupp av romanska praktmonument hör även det numera i Statens Historiska Museum förvarade gravminnesmärket över en viss Björn Svensson, vilken enligt traditionen var bror till Botvid, Söderman-

lands andre apostel. Gravvårdens överdel lämnar ett av de yppersta prov på romansk växtornamentik med inblandade djurmotiv vi äga inom stenkonsten, och ena långsidan uppvisar en enhetlig komposition över gravkonstens väl centralaste ämne, de yttersta tingen: domsbasunen ljuder, de döda stiga ur sina grifter och närma sig i fotsida dräkter och med nedböjda huvuden den återkomne, glorieomstrålade Frälsaren, fig. 4. Inskriften är tvåspråkig: latinsk skriven med majuskler och svensk skriven med runor. Den förra är avfattad på en för medeltida inskrifter av detta slag bruklig, rimmad hexameter (eller pentameter, s. k. uersus leoninus).¹ Den lyder:

Qui leget et nescit / vir nobilis hic requiescit
 Sit mundus sorde / Biorn dic tu Christe precor te.

till vilket följande tolkning kunde försökas:

Läsare, vet, att försann, här vilar en välbördig man.
 Säg du: Frälsare huld, må Björn bliva ren från sin skuld!

Ej minst märkligt är Botkyrka-monumentet, som det kallas, genom sin form. Det är massivt och således ej avsett för gravläggning men för övrigt bildat som ett hus med absidformig utbyggnad i ena ändan, förmodligen motsvarande den underliggande gravkistans utsprång för den dödes huvud. Långsidorna äro i plan utbuktade, vilket kan tyckas naturligt för en likkista; men denna förklaring rymmer nog ett anakronistiskt tankefel, då bevarade medeltidskistor i regel äro trapezformade eller rektangulära. De sista årens sensationella utgrävningar i Trelleborg vid Slagelse på Själland gör det nära nog otvivelaktigt, att vi här ha att göra med en husform, belagd även i andra husliknande byggnader för de dödas ben, t. ex. relikskrinet från Kammin i Pommern. Överhuvudtaget står vår äldsta gravkonst i ett intimt beroende av hustimrings- och träsnidarkonsten. Härom är dock än så länge förhållandevis litet känt.

I Västergötland finnes en Botkyrka-monumentet motsvarande — ehuru något senare — grupp av massiva, tvåspråkiga stenmonument, av vilka de äldsta signerats av en mästare Harald. Det kan tjäna mera som ett minnesknepp vis-à-vis denna skulpturgrupps relationer till den danska stenkonsten än som ett försök till identifiering av stensemästarens person, om man erinrar om att hans namn nog har mera dansk än svensk hemortsrätt.

En av dessa hållar, lagd över "den okände epikuréen från Valtorp" bär följande inskrift, rekonstruerad av vår för närvarande kanske mest verk-

¹ Originaltexten till citerade gravskrifter från Sveriges fastland liksom vissa andra fakta äro hämtade ur S. Gardell, Gravmonument från Sveriges medeltid 1, Göteborg 1937, ett arbete som här föreliggande uppsats dock varken refererar eller recenserar.

samme medeltidsepigrafiker, Sölve Gardell. Dess innehåll hör onekligen till ovanligheterna inom sepulkrallitteraturen:

Qvi legis ista vide / mea fata nam modo ride
Mors nil aetati / nil parcit nobilitati
Florens florebam / bona pershonamque habebam
Hiscum nil cavi / defunctus ab orbe meavi.

En översättning kan få denna lydelse:

Läsare, här må du se / mitt öde, och så kan du le!
Döden samkar sin skörd / oavsett ålder och börd!
Florens till namn var mig givet, / och blomstrande levde jag livet,
ställde dock ej om mitt hus, / viss om att varda till grus.

”Haralds-hällarna”, som dessa stenar något oegentligt kallas, då de ju till sin skapnad äro massiva block med långsidornas överkanter avfasade, ha förmodligen utgjort huvudpartiet i monument med grova gavelkors vid ändarna, men deras talrika efterföljare ha, som vissa exemplar med ornerade kortsidor visa, använts ”fria”.

Stavkorset samt vid sidan därav växt- och djuornamentik präglar utstyrelsen på våra gravminnen från den äldre medeltiden. Blott i Skåne och på Gotland (Dalhem, Tofta) möta från kontinenten inspirerade monument med dominerande personframställning i låg relief och omgivande smal, inskriftsförsedd kant. Från 1200-talets mitt och något senare äga vi två andra, enastående, figurprydda monument, tillkomna under snarast engelsk påverkan: ”drottning Katarinas gravsten” i Gudhem och ”Birger jarls gravsten” i Varnhem. Dessa stenar markera en ny tid och nya seder inom gravkonsten.

Den stora mängden av gravar på en medeltida kyrkogård utgjordes tydligen av enkla kullar med träkors; en svensk författare från senmedeltiden yttrar på tal om läkekonsten: ”fakwnnoger läkiare gör twfwogan kyrkiobakka”. Och kyrkogården själv var dels ofta skiftad mellan socknens gårdar och byar, dels indelad efter en viss rangskala för köpta gravplatser. Helst ville man vila så nära kyrkan, att takdroppet, som genom beröring med kyrkan blivit heligt, föll på ens sista vilorum.

Närmast kyrkogårdsmuren däremot, stadgas det för Bohusläns del i Vikens kristenrätt, varifrån för övrigt dessa bruk äro bäst kända, må man jorda trälar och sådana män, som drivit i land på havsstranden och ha håret skuret på norskt sätt. Inne i kyrkan uppläts gravplats till en början endast åt andliga, men längre fram även åt kungliga personer och andra herremän, vilka kunde utgöra så stora motprestationer för denna förmån, att kyrkan lät alla betänkligheter fara. I högkoret av en kyrka voro de mest eftersökta,



de högre andliga länge förbehållna gravplatserna. För övrigt kunde gravläggning äga rum överallt i kyrkan: i Sigtuna, Gudhem och Väster-Åker ha vi förnämliga gravar i nischer i kyrkväggen. Karl den store och Sigurd Jorsalfar ligga i själva kyrkmuren i respektive Aachens och Oslos domkyrkor. Till och med begravning i pelare är känd, och det är ej uteslutet att den gåtfulla pelarinskriften med namnet Jacob Charra i S:t Nicolaus i Visby kan finna sin förklaring utifrån detta faktum.

År 1225 upplätes enligt dokumenten en svensk kyrka första gången för begravning av lekmän; det är S:a Maria i Visby. Mot denna bakgrund skola vi betrakta de nyss nämnda dyrbara monumenten i Gudhem och Varnhem. De äro huggna för en fredad tillvaro inom kyrkans murar och tillhöra våra äldsta verkligen skulpterade gravmonument. Gudhems-graven har rymt stoftet av drottning Katarina, Erik Erikssons (kallad läspe och halte) gemål, som ingick i klostret och avled där i början av 1250-talet. Gravstenen visar drottningen, buret av 6 änglar, sittande i stolar och karmbänkar, fig. 5. Ovan drottningfigurens huvud höjer sig hennes själ — framställd som en naken människofigur — ur lindorna. Stenen saknar inskrift, men en sådan har sannolikt funnits målad på den underliggande, murade gravtumban, om vilkens utseende vi fått en ej oväntad men kärkommen kunskap genom den nu avslu-

Fig. 5. Sten från 1250-talet i Gudhems klosterkyrka över Erik Erikssons gemål, drottning Katarina. På tumbalocket avbildades den döda med en bönbok i händerna.

tade utgrävningen av klosterkyrkan. Tumban står i kyrkans lekmannaavdelning och i dennas västligaste del.

"Birger jarls gravsten" i Varnhems klosterkyrka intager en i detta hänseende mera framskjuten plats: den ligger omedelbart framför altaret — visserligen även här i lekmannaavdelningen. Som konstverk är Varnhemsmonumentet vida sämre än det i Gudhem, vilket det i stort sett efterbildar. Även här har inskriften gått förlorad, och dessa båda furstliga gravstenar bära i så måtto icke skriftligt vittne om sin hos oss enastående betydelse. Det är ju, som redan äldre forskare framhållit, illa beställt med våra kunga-gravar från medeltiden.

Den allt oftare förekommande gravläggningen i kyrkorna medförde ett starkt uppsving för en monumentform, som vi visserligen kunna spåra från äldsta kristna tid men länge i ytterst enkelt utförande, nämligen den plana, liggande gravhällen. I Västergötland förebådas den genom de "kistlockformiga" gravmonumentens successiva förtunning, och en bestämd, utsökt fin, till norra Skaraborgs län starkt koncentrerad gravstensgrupp, som vi lämpligen kunna kalla "kantlithällar", speglar tydligt hela förvandlingsproceduren. Dessa stenars översida är plan, och kring kanten löper en smal, slät, upphöjd list, som i några fall försetts med svensk eller latinsk inskription. Ornamentiken i låg relief består under 1100-talets slut och omkring 1200 av stavkors och växtkors, vilka inspirerats från västeuropeisk gravkonst. Senare omhändertagas de främmande motiven av den nationella konstsmaken, vilken — i stort sett okänslig för förnyade främmande impulser — låter korsstavarna ymnigt skjuta skott och fylla tomrummet för att i vissa fall förvandla kompositionen till ett oroligt myller av slingor, som väcker minnen från runstenstiden, fig. 6 och 7. Vid Kinnekulle och Lugnäsberget finner man fullständiga mästestycken av denna bygdekonst. Den kronologiska ställningen för ifrågakarande gravstensgrupp står i viss belysning av bl. a. dopfuntskonsten, ornamentiken på lekmannaaltaret i Varnhem och vissa textilier i ärkebiskop Andreas Sunessons grav i Lund. Vi möta här också ofta seden att hugga två gravstenar på ett och samma block (s. k. äktapars-gravhällar), ja i ett fall (Husaby) tycks en hithörande sten ha täckt ej mindre än 4 späda barn, tydligen offer för en epidemi eller annan olycka.

De romanska gravhällar, vi här behandlat, äro i regel trapezformiga, d. v. s. liksom själva gravkistan avsmalnande mot fotändan. En klart påvisbar förändring häri inträder med gotiken. Själva hällen växer vanligen i storlek så, att den ej direkt ansluter sig till jordgraven. Ävenså kan man förmoda, att de monument, som infälldes i kyrkgolven, av praktiska skäl förlänades alltigenom rätvinklig form och att dessa gärna togos till mönster även för kyrkogårdshällar. Med 1200-talet upphör i regel alldeles seden att utföra inskrifter på svenska och med runor.



Fig. 6. Dubbel liljesten från 1200-talet i Götene kyrka, Västergötland.
S. k. äkta-pars-gravhäll.

Förutsättningen för en blomstrande gravstenskonst är trefaldig: god tillgång till lämpligt material (kalksten, sandsten) samt ekonomisk och konstnärlig förmåga för dess bearbetande. Våra stora silurområden i Västergötland och på Gotland bli alltså självfallet huvudorter för denna konst, och det är intressant att observera, hur de materiella förutsättningarnas växling inom dessa områden får sin belysning i monumentbeståndet. Under den äldre medeltiden har Västergötland ledningen med en talrik och typrisk samling



Fig. 7. Unikt lüljestensexemplar, tydligen lagt över 4 spåda barn. Husaby kyrka.

romanska gravstenar. Under högmedeltiden är den gotiska gotländska stenindustrin fullständigt dominerande, verksam ej minst genom export till Sveriges fastland. Att i Västergötland härvid en stagnation inträder ställes utom tvivel, om man utsträcker jämförelsen till kyrkbyggnaderna. De förbliva i Västergötland i stort sett romanska och förnyas ej så som regel var på Gotland.

På senare år har den som skriver detta varit i tillfälle att ganska ingående

studera den gotländska gravstenskonsten, detta tack vare medel, som för ändamålet ställts till riksantikvariens förfogande av den utmärkte gotlands-kännaren apotekare J. W. Hammer. Som ett påtagligt resultat har det därvid begivits sig, att en tydlig åtskillnad består mellan gravstensbeståndet i Visby stad å ena sidan och den gotländska landsbygden å den andra. På landsbygden hällar möta nationella gutniska element: fantasifulla ringkorsornament, liljerankor, djurframställning, gutniskt språk — länge tecknat med runor — och gutniska namn. I staden omhuldas en strängt uniform, i regel bildlös sort, huggen med majuskler intill omkring 1400, därefter med minuskler. Namnen äro i regel tyska, och borgerliga vapensköldar — ön saknade egentliga adelsätter — samt bomärken pryda för övrigt hällarna. Inskrifterna äro på landsbygden ofta versifierade, i staden nästan undantagslöst följande ett gravformulär, angivande år och framför allt *dag* för dödsfallet, noga uttryckt i relation till de kyrkliga festerna och avsedd att iakttagas genom läsande av själamässor. Till sist står den dödes namn, ibland hans titel (borgmästare, rådman, svärdfejare, bagare, tunnbindare, krämare, skeppare o. s. v.) samt bön för hans själ. De versifierade inskrifterna på landsbygden gälla ofta prästgravar. I Visby har säkert även en boklärd sin hand med i spelet, när vi 1511 möta följande vers:

M d post Christum / bis quinque nexis et uno
 luminis in festo / discedunt ordine presto
 Harald i nate / tres scriptoris sociate
 Christina, Margareta et Anna.

Ett tusen fem hundra år och elva därtill efter Kristus
 gingo i ljusmässotid tre döttrar av skrivaren Harald
 samfällt och utan att stor frist blev dem given ur tiden,
 Kristina, Margareta och Anna.

Denna märkliga sten framgrävdes i S:t Hans' ruinkyrka 1937 — ett även i övrigt lyckosamt år för gravstensforskningen: en månad senare blottades utanför samma kyrka en orörd medeltida kyrkogård med gravhällar, bland dem Gotlands största kända häll och säkert en av de största existerande, fig. 8. Den mäter 415 × 245 cm och väger 5,82 ton. Den är tillverkad i Visby 1346 eller strax därefter och lagd över 4 borgare av troligen lybecksk, ursprungligen westfalisk extraktion. Kring detta mästerverk gruppera sig andra hällar, som visa sig vara utgångna från samma verkstad, och för övrigt har hela stadens medeltida gravstensmaterial genom analys kunnat grupperas i "skolor". Detta är av uppenbar vikt, då alla fragment utan årtal nu kunna tidsfästas och läggas till grund för bl. a. statistiska undersökningar avseende

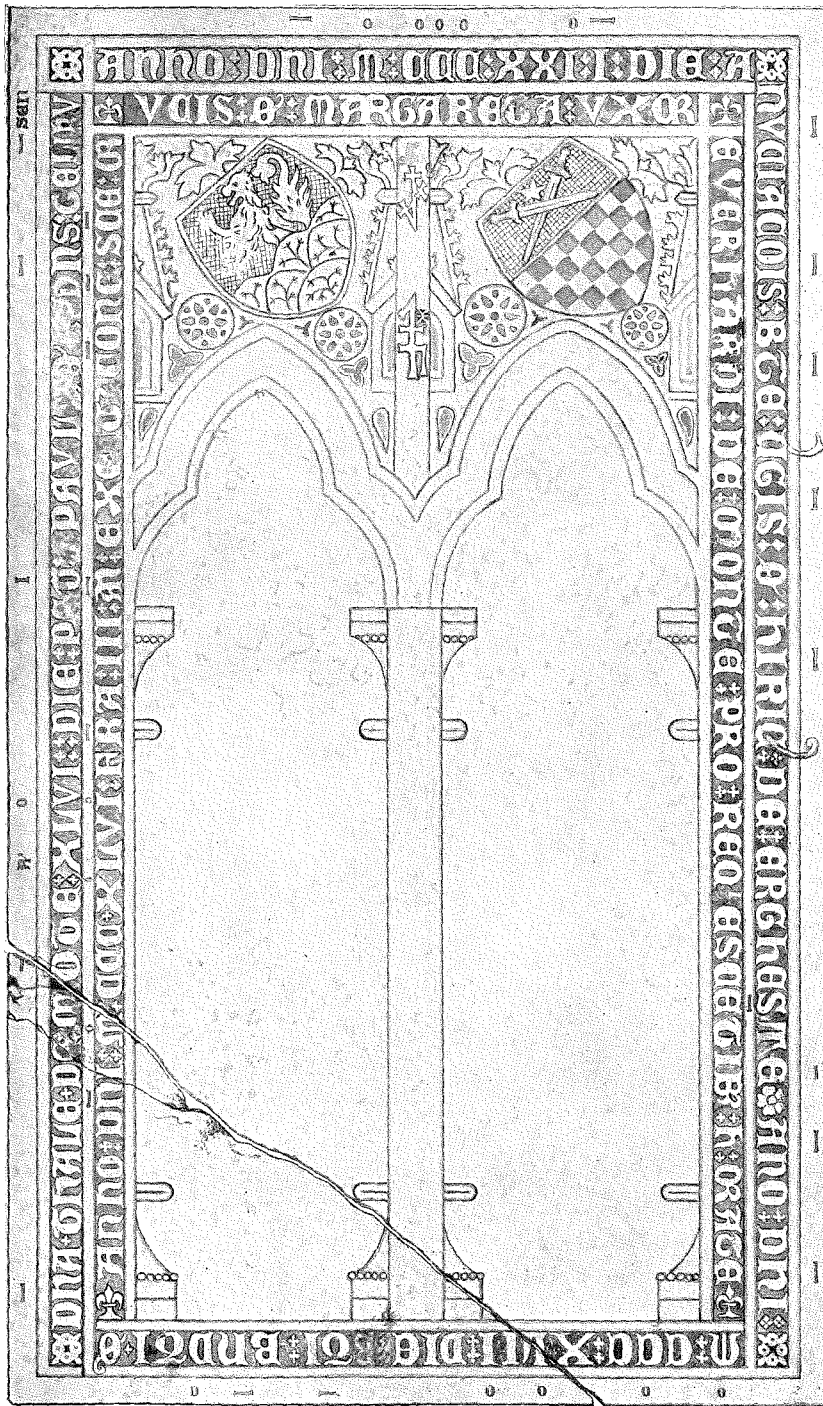


Fig. 8. Prakthäll från år 1346, framgrävd 1937 invid S:t Hans' kyrkoruin i Visby.

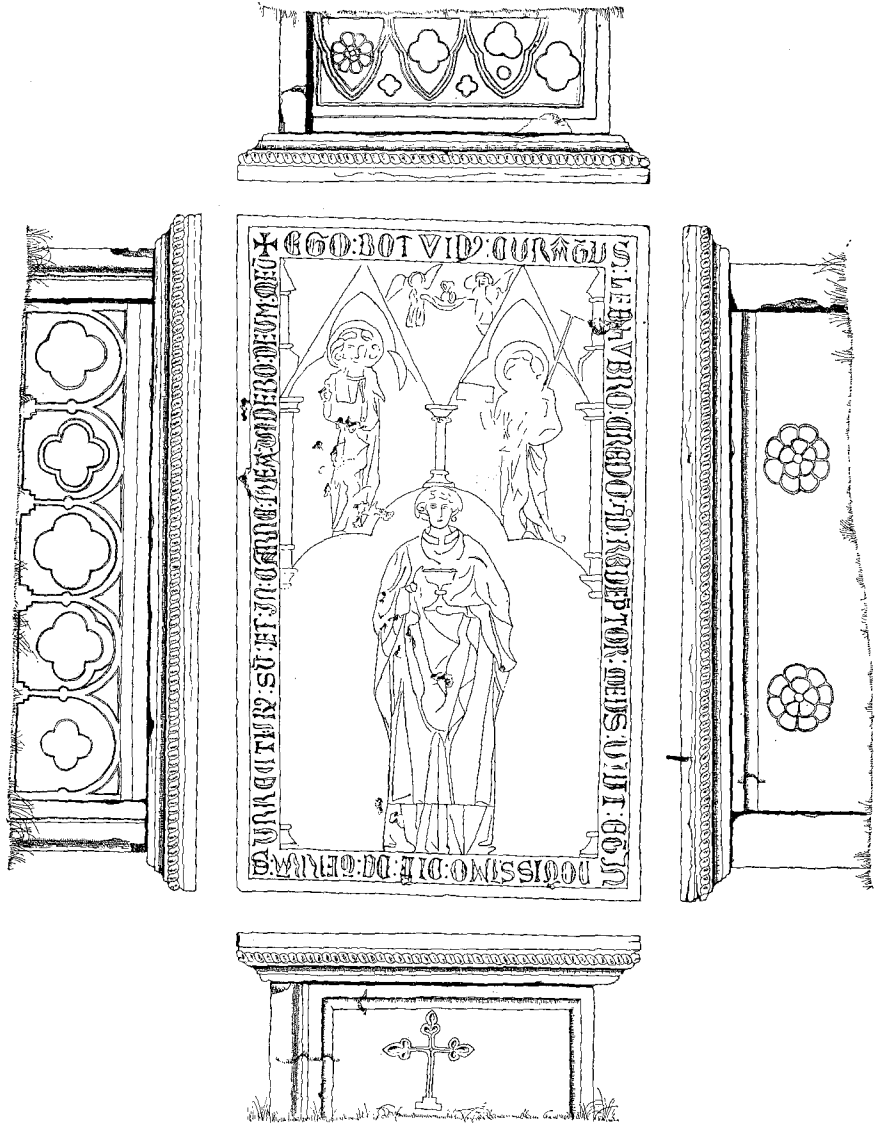


Fig. 9. Prästgrav på Lärbro kyrkogård på Gotland från 1300-talet. Är — jämte en annan tumba på samma kyrkogård — exempel på vårt lands ytterligt få bevarade gotiska gravtumbor.



Fig. 10. I vitgul kalksten huggen häll i Ekeby kyrka på Gotland. Den täcker den 1316 döde Olov i Ekeby, vilken sannolikt var präst.



Fig. 11. Häll med "lyckohjulet" över fru Atingis i Ekeby.
Omkring år 1300.

mortalitet o. d. Som en kuriositet kan nämnas, att det berömda Valdemarskorset, som bär årtalet 1361, synes vara tillverkat omkring 1380. Det får också anses vara rimligt, att en viss tid förflutit mellan katastrofen 1361 och minnesmärkets resande.

Alldeles frappant är, att gravstensmaterialet i Visby ej uppvisar en enda representant för den förnäma gotiska gravform, som heter tumba och som man kan studera vid Lärbro och Hellvi kyrkor, fig. 9. Sidohällar från dylika sarkofager söka vi förgäves i staden.

Det finns en gotländsk kyrka, där vi i utsökta gravminnen kunna följa konstutvecklingen på detta speciella område under större delen av medeltiden. Det är Ekeby. Äldst är en intressant, troligen under romansk tid omhuggen bildsten, och därefter komma stycken av ett i vit, marmorliknande

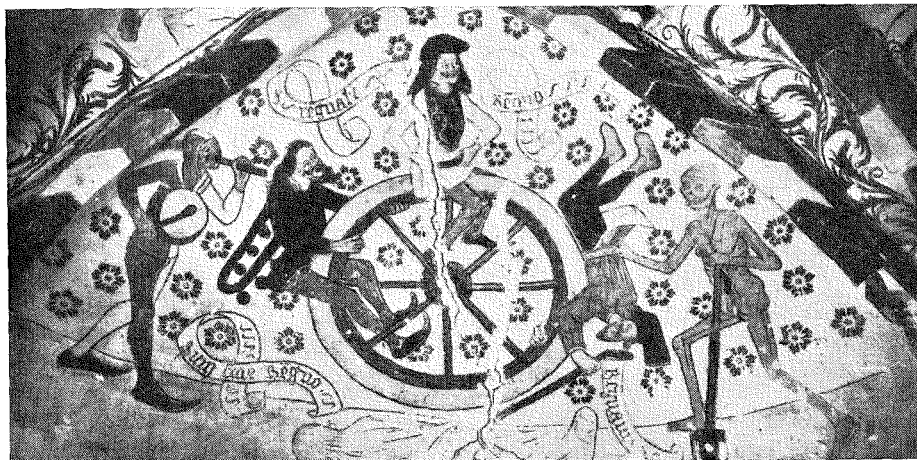


Fig. 12. "Lyckohjulet" som takmålning i Härkeberga kyrka, Uppland.

kalksten arbetat monument, närliggande det från Botkyrka. Ypperst är kanske den helt bevarade, höggotiska hällen över en viss Olov i Ekeby, fig. 10. På kyrkogården ligger en tyvärr illa åtgången häll med en stor, skickligt tecknad framställning över det berömda motivet "lyckans hjul". Detta må jämföras med den senmedeltida kalkmålning i Härkeberga kyrka, Uppland, där det momentant tecknade skeendet belyses av följande text: *Jag skall bli kung — Jag är kung — Jag har varit kung, — samt slutligen: Jag har intet rike.* Fig. 11 och 12.

Den finare gravkonsten var förbehållen de rika och förnåma, och dessa funno lägerstad i de mest berömda svenska helgedomarna. I Uppsala, Vadstena, Linköping, Västerås och Strängnäs föreligger än i dag ett rikt primärmaterial till gravkonstens historia, särskilt under 1300-, 1400- och början av 1500-talet. Beroendet av Gotland är påtagligt i dessa östsvenska förekomster; det röjer sig i material, typer och teknik. Särskilt i Alvastra och Vadstena finnes gott om hällar av den "klassiskt" enkla, av birgittiner och cistercienser tydligen uppskattade sort vi så väl känna från Visby, fig. 13. Den ansluter sig i sin hållning gott till de berömda orden i Birgittas föreskrifter för ordenskyrkornas utformning: av slät gärning, ödmjuk och stark.

När det gäller praktgravar med framställning av personer i helfigur, ha sådana monument som drottning Katarinas i Gudhem vunnit ringa efterföljd. Man skulpterar ej, man graverar i hällen. Möjligt är, att denna teknik inspirerats av sådana graverade kopparhällar, som bl. a. under 1300-talets senare del i viss utsträckning importerats för särskilt förnåma gravar. Oftast infälldes dock endast smärre plåtar i form av sköldar eller inskriftsramar i stenhällarna. Då saken ännu synes outredd, må även erinras om den betydelse



Fig. 14. Peringskiölds avbildning av en gotisk figurhäll i Sko klosterkyrka. Bilden framställer ärkedjunkten i Uppsala Bengt Johansson (Ängel), en bror till ärkebiskop Folke. Han dog 1285, och hällen är vår äldsta figurristade.

Som prov på det bästa vårt land har att uppvisa i fråga om höggotisk figurteckning meddelas här tre bilder från Skokloster, Algutsrum och Västerås, fig. 14—16. Från 1464 är den förträffliga hällen över Strängnäs-kaniken magister Bengt, fig. 17. Från medeltidens slut känna vi arbeten av



Fig. 15. Häll, troligen av gotländsk tillverkning,
över sockenprästen Erland i Algutsrum på Öland,
död 1345.

de i Sverige verksamma, främmande konstnärerna Bernt Notke (enligt en attribuering av J. Roosval) och Adam van Düren.

De rimmade gravskrifterna, som ju ha traditioner redan från runstenarnas tid, äro ej heller under gotiken särskilt ovanliga. Ofta synas de vara tagna ur en förefintlig litteratur och kända genom avskrifter. Följande vers är vanlig och finnes, något varierad, både på Gotland och i Västergötland:



Fig. 16. Häll med tydligt gotländskt påbrå i Västerås' domkyrka.
Tillverkningsår 1343.

Tu quis eris / qui transieris / sta perlege plora.
Sum quod eris / fueramque quod es / Pro me precor ora.

Vem du än är, som ställer dig här, gråt, besinna ditt öde!
Jag är vad du blir. Vad du är, var ock jag. Så bed då en
bön för den döde!



Fig. 17. Peringskiölds avbildning av gravhäll över strängnäskeniken magister Bengt, död 1464.

Följande typ av gravsång är ej heller ovanlig:

Swercheri natus / Suno sych iacet hic tumulatus.
Gaudet in celis / roget hoc quicumque fidelis.

Sverkens son Sune Sik / vilar här i sin grav. Var kristtrogen
bedje att honom för visst / skänkes sällhetens glädje i höjden.

En del höja sig ej väsentligt över det enklare rimsmideriets plan, så t. ex. denna från Vadstena:

Hic nunc subfossa / sunt eius corporis ossa,

vilken vers förutsätter ungefär denna grundtext:

Under denna sten / vila nu hans ben.

I Uppsala var följande vers ganska populär:

Da requiem cunctis / Deus hic et ubique sepultis.

Den torde på svenska motsvara ungefär:

Giv, Herre, frid åt alla / här och överallt lagda.

Något mer poesi rymmer gravskriften över Jon Svartpräst i Vårdnäs:

Corporis hic metam / Ion Swartprest opto quietam.

Hic animam letam / certo Maria petam.

eller på svenska, något modifierad:

Här önskar Jon Svartpräst frid / till slut efter livets strid.

Här skall han, Maria, jämväl / få åter sin saliga själ.

Ord och vändningar, som visa, att gravskriftsförfattarna ej varit obekanta med den klassiska skönlitteraturen, möta någon gång. Följande vers, vilkens upphovsman man ej känner, fanns i en nu försvunnen gravskrift från Linköpings domkyrka:

Christus in Eliseos / hortos quem transtulit ipse,

d. v. s.

Kristus har själv honom fört / hän till Elysiens fält.

Summary

Medieval Sepulchral Art in Sweden

In medieval Sweden sepulchral art and everything pertaining to it played an important part. But of all these things, i. e. graveyards, wooden crosses, banners to be carried at funeral processions, armories, epitaphs, winding sheets, shrouds, funeral palls, and monuments, there is practically nothing left, except the monuments. Being made of stone they have better than other objects withstood the ravages of time. A fairly large number of stone-built sepulchral monuments were erected in what is called the silurian areas, in the Romanesque period chiefly in Västergötland, in the Gothic period especially in Gothland. A great many of these sepulchral monuments and naturally most of those commemorating great men are magnificent works of art.

Even the 11th century, the missionary period, produced a very beautiful type of monument built like a covered bed with high gables ornamented with dragoesque and runic meanders. The best examples of it were found at the convent of Vreta. In the beginning of the 12th century there appear new forms with a smaller cist, gables ornamented with crosses and series of Christian effigies, fig. 1. Still younger and of a slightly differing type is the exquisite monument of Hällstad, fig. 2 and 3. The monument at Botkyrka, fig. 4, yields the best example of a massive 12th century cist in the shape of a house. It was raised over a certain Björn, who, according to tradition, was the brother of Botvid, the second "Apostle" of Södermanland. Massive, prismatic stone-slabs ("lid-stones") either by themselves or with stone-crosses at their ends form another type frequently met with. There is in Västergötland a remarkable group of such monuments signed by a "stone-master" called Harald.

When in the 13th century it became more and more customary to bury the dead inside churches other types of sepulchral monuments, varying with the social status of the person buried, came into use. The stones with figures carved on them which are found in the churches of Gudhem, fig. 5, and of the Varnhem monastery form a group by themselves. There are also examples of what is called niche-tombs, i. e. graves sunk into the walls and pillars of a church, but in most cases the graves were placed under the floor of the church. This leads to the development of a distinctly Gothic type of flat, plane tomb-slabs. The same development can be observed in the church-yard monuments. We have an illustrative example of this development in the border-edged tomb-slabs found in Västergötland. In their final development they became very thin and are known as "lily-stones", fig. 6. They

form a large but very distinct group stamped by an artistic feeling of a strongly marked national character.

During the Gothic period the Isle of Gothland acquired a position corresponding to that occupied by Västergötland with regard to Romanesque sepulchral art. The flourishing of arts and crafts in Gothland, especially during the 13th and 14th centuries, manifests itself, among other things, in a very wide-spread and very remarkable tomb-stone industry. At an excavation in Visby in 1937 there was found a tomb-slab, fig. 8, which is perhaps the largest ever produced in the Middle Ages, an excellent piece of work dating from 1346. Even in the country-side of Gothland excellent works of art have been found; there have been preserved e. g., three Gothic *tumbae* (at the churches of Lärbo and Hellvi, fig. 9). The church of Ekeby can display a series of master-pieces of medieval sepulchral art, the finest of them being a figure-slab with the "Wheel of Fortune", an allegorical representation of man's life, fig. 11, carved on it, and a High-Gothic slab decorated with plant-ornaments, dated 1316, fig. 10. Grave-slabs were exported from Gothland to Öland and the Swedish mainland, where we find Gothlandic types, especially in Uppsala, Västerås, Strängnäs and other cathedral cities, fig. 13—17.

Our medieval sepulchral monuments at their best bear witness of an excellent taste for decoration, facility in linear designs and a sure sense of form, and contain in their inscriptions a wealth of grave-songs written in the s. c. Leonine verse, characteristic of late medieval poetry. Specimens of such gravesongs are given in the text with attempts at translations into Swedish.

Ett bidrag till högreståndsbegravningens kulturhistoria

Av *William Karlson*

I gångna tider var det en mycket omständlig historia att städja en förnämlig herreman och en högättad dam till gravens ro. En begravning var en av de stora familjehögtidligheter, vid vilken all den prakt och pompa måste utvecklas, som man var mäktig. Hade man inte vid dödstillfället råd att ordna det så, som ståndsmässig värdighet härvidlag krävde — efter våra begrepp kunde en sådan akt bland de högre stånden sluka en hel liten förmögenhet — så förvarade man den döde i ett gravvalv i kyrkans hägn och väntade med begravningen, tills man fick möjlighet att kosta på den ståt, som tradition och social ställning fordrade. Denna väntan kunde sträcka sig över månader, ja, stundom över år. Och även om inte ekonomiska hinder lågo i vägen för en omedelbar begravning, så måste man i alla fall dröja någon tid därmed, beroende på alla de vidlyftiga och omständliga förberedelser, som måste göras, innan högtidligheten kunde gå av stapeln. I begravningskostnaders konton träffar man därför också på en post, som heter "gravhyra", det vill säga ersättning för likets förvaring i kyrkans gravvalv, till dess begravningen ägt rum. I 1686 års kyrkolag infördes emellertid i kap. XVIII, "Om christelig begrafning", en bestämmelse, som begränsade dessa dröjsmål till ett halvt år. Här fastställdes nämligen, att "intet lijk skal öfwer ett halft åhr stå obegräfwet, ther icke desto större och viktigare orsaker äre til längre upskåf".¹

¹ Det var på grund av dessa bestämmelser, som grevinnan Agneta Wrede, Axel Johan Lillies gemål, såg sig nödsakad att tillställa Kungl. Maj:t en skrivelse med underdånig anhållan om uppskov med makens begravning, däri hon bl. a. skriver: "...att jag så sendt på hösten intet kunde siöledes hijtöfwer transporterera dess sahl. lijk [maken dog i Stettin den 6 oktober 1696] — — alt fördenskull ber till Eders Kgl. Maj:t, min allernådigste herre och konung, att mig ännu tid kunde förunnas, som siön kan så lång blifwa fullkommeligen reen, — — utan dröjsmål tänker fortfara med begrafningen — —." Skrivelsen är daterad den 19 april 1697 och konceptet till densamma förvaras i De la Gardieska samlingen (Släktarkiven, Lillie fasc. 49), i Lunds universitetsbibliotek.

De viktigaste objekten vid en adelsmans begravning voro en mer eller mindre praktfullt utstyrd kista, begravningsvapen eller huvudbanér och vapen. Likkistan har liksom alla andra ting, som gjort bruk genom tiderna, varit underkastad stilens växlingar. Martin Olsson har i en uppsats i denna tidskrift givit en mycket överskådlig typologisk framställning av likkistans formutveckling från 1600-talets början intill 1800-talets mitt.² De kistor, som här å fig. 1 och 2 presenteras, landshövding Axel Lillies (d. 1692) och hans son överstelöjtnant Axel Johan Lillies (d. 1696) i Kimstads kyrka i Östergötland, endast bekräfta nämnda forskares iakttagelser. Den faller inom den typgrupp, som i hans uppsats företrädes av riksrådet Andreas Torstenssons kista i Riddarholmskyrkan.³ Rörande de andra i det följande omtalade kistorna återger fig. 4 presidenten Fabian Wredes och fig. 5 hans gemåls, Brita Kruus, båda förvarade i wredeska graven i Björklinge kyrka i Uppland.⁴ Adam Johan de la Gardies lilla sarkofag i lillieska gravkoret i Kimstads kyrka är undansatt — den står i det undre gravvalvet — och ej åtkomlig för fotografering. Däremot är jag i tillfälle att återgiva en bild av det lillieska huvudbaneret i Kimstads kyrka, fig. 3. Varken kistor eller huvudbanér förete emellertid några väsentliga avvikningar från de former, som vid tiden omkring 1700 voro gängse för dylika inventarier, och det finns således ingen anledning att ur typ- eller stilsynpunkt göra en exposé över det material, som här framlägges. Anledningen till efterföljande rader är närmast, att jag i fråga om det anförda materialet är i tillfälle att publicera de kontrakt och räkningar, som uppgjorts för dessa inventarier. Särskilt kunna de måhända påkalla intresse av den anledningen, att tidens mest framstående skulptör och möbelarkitekt, Burchart Precht, är en av de agerande mästarna. Det torde vara ganska sällsynt att i vår sepulkrala konsthistoria kunna göra en dylik sammanställning mellan kontrakt och det i kontraktet avhandlade föremålet, när det icke gäller kungliga personer. För en kulturhistoriker är

² Martin Olsson, Kistformer från Riddarholmskyrkan i Stockholm, i *Rig* 1918, s. 37 ff. Jfr samme förf., Likkistans form och dekorerings i Riddarholmskyrkan, i *Konsthistoriska studier*, Sthlm 1918, s. 109 ff. B. Waldén har i uppsatsen *Adliga gravar i Västra Vingåkers kyrka*, i *Personhistorisk tidskrift*, 32 (1931), lämnat ett intressant bidrag till svensk sepulkral konsthistoria och svensk personhistoria.

³ Se Martin Olssons uppsats i *Rig* 1918, fig. 6.

⁴ Enligt bestämmelse i donationsbrevet rörande den wredeska graven i Björklinge kyrka skall denna visiteras vart tionde år. Sista gången inträffade detta 1936. Anförda brev förbjuder emellertid icke, att gravöppning även däremellan kan företagas. Genom älskvärt tillmötesgående av kyrkoherden Gunnar Hultgren och kyrkorådet i församlingen har jag satts i tillfälle att låta fotografera såväl Fabian Wredes som Brita Kruus' kistor. För denna värdefulla hjälp ber jag få betyga min största tacksamhet.

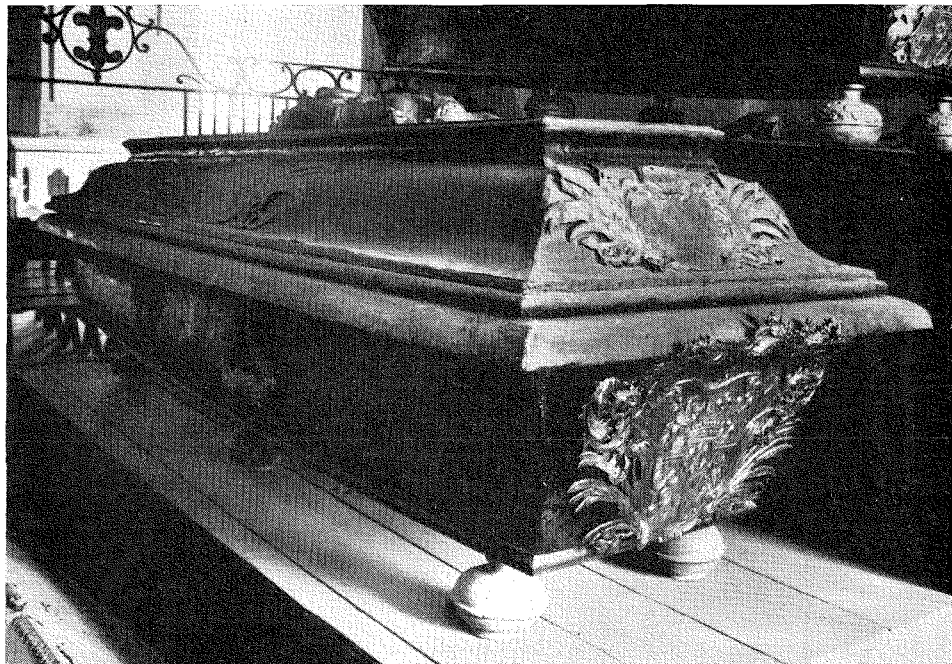


Fig. 1. Axel Lillies kista, av koppar, i Kimstads kyrka, Östergötland, utförd av kopparslagaren Daniel Frisall i Stockholm 1692. Kristusbild och den övriga dekorativa utstyrelsen är utförd av guldsmeden Ferdinand Seel i Stockholm, enligt kontrakt av den 26 juni 1692.

det ganska lockande att få utlägga en sådan text och därmed få lämna ett litet bidrag till vår konst- och kulturhistoria av denna art.⁵

För att klarlägga sammanhanget mellan de personer, som här beröras, skall jag först anföra några personhistoriska uppgifter. Axel Lillie (f. 1637, d. 1692) var son till fältmarskalken och presidenten i krigskollegium Axel Lillie (d. 1662) och hans maka, Christina Mörner (d. 1663). Hans stoft förvaras i den tidigaste bland de här avbildade kistorna, fig. 1. Han var landshövding i Stockholms och Uppsala län och ståthållare på Uppsala slott intill 1679, då han tog avsked från alla sina befattningar. 1665 hade han i Stockholm ingått äktenskap med Elisabeth Stenbock (d. 1693).

Deras son var Axel Johan Lillie, vars stoft vilar i kistan fig. 2. Denne avancerade till överstelöjtnant vid Pommerska kavalleriregementet i Stettin och dog som sådan där 1696, endast trettio år gammal. I början av maj

⁵ I denna uppsats publicerade kontrakt och räkenskaper äro hämtade ur de lillieska räkenskaperna för åren 1692—1730, vilka förvaras i De la Gardieska arkivet (Slägtarkiven, Lillie) i Lunds universitetsbibliotek.



Fig. 2. Axel Johan Lillies kista, av koppar, i Kimstads kyrka, Östergötland, utförd av gördelmakaren Chr.Töllner i Stockholm efter ritning av Burchart Precht, enligt kontrakt av den 22 januari 1697.

följande år kom hans lik till Stockholm, och skeppet, som förde det dit, ankrade på Stockholms ström, där en med svart kläde draperad slup avhämtade detsamma och forslade det till Riddarholmskyrkan. Man kan i de lillieska räkenskaperna nogtamt följa såväl de företagna förberedelserna till hans begravning som själva begravningen och delvis även anstalterna där-efter, till dess den döde sattes ned i familjegraven i Kimstads kyrka, dit hans djupt bedrövade, tjugutreåriga änka ledsagade hans stoft.

Hans änka var grevinnan Agneta Wrede, dotter till den från Karl XI:s reduktion välkände presidenten Fabian Wrede (d. 1712) och hans maka, Brita Kruus (d. 1716). Wrede hade stått högt i gunst hos majestätet och genom nit och ekonomisk klokhed blivit en mäktig rik man, samtidigt med att många i hans stånd blivit fattiga.⁶ Han ägde flera hus i huvudstaden och ett antal gods och gårdar i landsorten, reda penningar och ett präktigt husgeråd. Agneta Wrede och hennes syster Sofia (g. m. greve Erik Sparre af Sundby och d. 1726) voro, sedan deras tvenne bröder dött i unga år, de enda kvar-

⁶ Se härom Elof Tegné, Svenska bilder från 1600-talet, Sthlm 1896, s. 1—76.



Fig. 3. Axel Johan Lillies husrudbanér i Kimstads kyrka, Östergötland, utförd av Burchart Precht, enligt kontrakt av den 22 januari 1697.

levande av syskonen. Den förra förde genom sitt gifte med Axel Johan Lillie en del av den wredeska förmögenheten över på familjen Lillie. Fabian Wredes och hans grevinnas kistor förvaras i familjegraven i Björklinge kyrka i Uppland. Omkostnaderna för Brita Kruus' kista och begravningsståt äro bokförda i de lillieska räkenskaperna, och här finna vi också det kontrakt,

som 1720 upprättades mellan Agneta Wrede och slottstenhuggaren Olof Fristedt rörande Brita Kruus' kalkstenssarkofag.⁷ Till begravningen 1716 hade man låtit beställa en ekkista hos snickaren Johan Boll i Stockholm, som beslagits på hörn och lister av bleckslagaren I. Hermansson och bekläts av den grevlige husgerådsskräddaren. Snickarens räkning lyder på 96 daler kopparmynt. Hennes make vilade redan i en kista av kalksten, utförd av stenhuggaren Johan Silfwerling i Stockholm, som under en lång följd av år från 1690-talet anlåtats av den lillieska familjen vid husbyggen och reparationer.⁸

Adam Johan de la Gardie var dotterson till Axel Johan Lillie och Agneta Wrede. Deras enda dotter, Hedvig Catharina (d. 1745), gifte sig 1711 med greve Magnus Julius de la Gardie (d. 1741). De hade flera barn, men många dogo redan vid spädd ålder, och så var också förhållandet med sonen Adam Johan. Han var född 1714 och avled antingen i slutet av 1721 eller under förra hälften av följande år. Hans begravning ägde rum på sensommaren 1722, då man i de lillieska räkenskaperna finner bokförda utgifterna för densamma. Den lille gossen vilar också i en ekkista, utförd av den ovannämnde Johan Boll. Dess utförande drog en kostnad av 72 daler kopparmynt. Däri voro också inräknade åtta förtenta handtag och knappar.⁹ Givetvis var den också försedd med de beslag med vapensköldar, personalia och dödseblem, som tidens förordningar tilläto. Kungliga förordningar hade nämligen tid efter annan sökt att hämma lyxen även på detta område.¹⁰

Efter dessa orienterande uppgifter skall jag återgå till de bevarade kontrakt och andra handlingar, som beröra de här avbildade kistorna och huvudbaneret fig. 3 samt andra inventarier, som förfärdigats till de ovan nämnda personernas begravningar.

Det tidigaste kontraktet är det, som Axel Lillies änka, Maria Elisabeth Stenbock, den 13 juni 1692 skrev med pärlstickaren Petter Book i Stockholm. Det gällde utförandet av tvenne friherrevapen med pärlstickarearbete och har följande lydelse:

⁷ Det var samme Olof Fristedt, som grevinnan Agneta Wrede anlätade, då hon under åren 1725—1726 lät uppföra "Curen", tillbygget, på södra sidan av Klara kyrka i Stockholm.

⁸ Johan Silfwerling hade under flera år — från 1690-talet till sin död 1714 — arbetat för det lillieska husets räkning, såsom de bevarade räkenskaperna visa. Han levererade bland annat huggen kalksten till öppna spisar, trappor, golv, lister m. m. i familjens hus i Stockholm. Johan Boll, vars namn ibland skrives Bäll, anträffas ej heller så sällan i de anförda räkenskaperna i samband med diverse snickeriarbeten. En annan mycket känd konsthandverkare från tiden, vars namn också möter i dessa räkenskaper, är Carlo Carove. Han utförde bland annat gipstak i det lillieska huset vid Norrmalmstorg, beläget ungefär där nuvarande operahuset ligger.

⁹ Enligt räkning av den 8 augusti 1722.

¹⁰ Se Martin Olsson, a. a., s. 43.



Fig. 4. Fabian Wredes kista av kalksten i Wrede-graven i Björklinge kyrka, Uppland, utförd av Jonas Silfverling i Stockholm 1716.

”Effter grefwinnans högwälborne fru Maria Elisabet Stenboks begiäran hafwer iag undertecknat mig påtagit at arbeta till högber:te fru grefwinnas sal.herre den högwälb: grefwe Axel Lillies begrafning twänne stycken frijherrewapn med pärlstickarearbete oppå min egen bekostnad, aldeles effter det wapn som mig gifwit är, hwilcket arbete iag försäkrar fr. gref:n at wara aldeles färdigt om fyra weckirs tijd effter underskrefne dato, och när det färdigt är, skall iag sättia tilhopa hela fanan som det bör wara med bigiärning. Hwaremot fru gref:n lofwar mig i et för alt tvåhundra dal. koppm:t, hwaraf nu är mig på handen gifwit fämptijo dal. kmt. och de öfrige 150 d: k. m:t wed arbetets lefwering skall tillställas mig. Till wisso detta med egenhändige nampns underskrift bekräfftat. Stockholm d: 13 iunij 1692.

Petter Book.”



Fig. 5. Brita Kruus' kista av kalksten i Wrede-graven i Björklinge kyrka, Uppland, utförd av Olof Fristedt i Stockholm, enligt kontrakt av den 24 november 1719.

Kontraktet med själva likkistmakaren har dessvärre icke återfunnits. Dennes namn har emellertid bevarats i en underskrift till följande kvitto på den kontrakterade första avbetalningen på hans arvode:

"Til beräkning af de 700 d. kmt. som iag effter slutit contract med h:s n:de gref: fru M: E: Stenbock bör haf: för den kopparkistan iag skall förfärdiga, är mig lef:t af h. hoff cassan trehundra dal.kopp:t, hwilcka 300 d. och uti contractet äre nämbde, at iag haf: på handen bekommit, som här med quitteras. Stockholm d: 7 julij 1692.

Daniel Frijsall."

Det andra bevarade kontraktet rör en överenskommelse mellan grevinnan Elisabeth Stenbock och guldsmeden Ferdinand Sehl i Stockholm angående ut-

smyckningen av hennes makes kista.¹¹ Handlingen ger en noggrann och omsorgsfull beskrivning av inventariet ifråga och lyder som följer:

”Jag undertecknat tillstår här med och bekiänner at hafwa accorderat och slutit med h. nåde grefwinnan högwälborne fru Maria Elisabeth Stenbock om det drifne arbete, som kommer på kopparkistan, som skall förfärdigas till dess sal. herre högwälb: grefwe Axel Lillie och det på fölliande sätt. Nämbligen.

Skall på förb:te kista komma drifwit arbete af fölliande stycken: N: 1. Kommer wed hufwudet dess sal. herres grefl. wapn med sine hiälmar till sådan stoorlek, som den afrijtning är, hwilcken mig af statuarien m: Burchard gifwas skall. Wed fötterne blifwer för det 2:do en skiöld med 2:ne wingar med en dödsalle och been. 3:o kommer på låcket 4:skiölder, 2:ne wed ändarne och 2:ne på sijdorne, hwarutj skall blifwa skrifwit sal.grefwens namn och titel med något annat. Ofwan på låcket kommer 4:to et korss, hwilcket iag förfärdigar, men suälfa bilden eller crucifixet låter h:s n:de grefwinnan siälff giöra. 5:to kommer till begge sijdorne 8 st.handgrip, på hwardera sijdan 4, hwilcka äfwen skola blifwa gutne efter det modell, som m:r Burchard af trä utskurit och till mig lefwereras skall. 6:to under kistan kommer 8 stycken knappar utaf den stoorlek och form, som den afrijtning är som mig gif:s skall. Dätta ofwanbe:te såwäl drijfne som gutne arbete förplichtar iag mig på det nätteste och högste at drifwa, utarbete och i eld wäl förgylla, så att ingen med fog eller skiäl haf: något der på att tala, ty på widrig händelse obligerar iag mig at på min egen bekostnad låta giöra et annat stycke i dess ställe, som med skiäl kan skattas för odugligt och blifwa casset, och försäkrar iag härmed h:s n:de grefwinnan at ofwanbe:te arbete innan d: 6 august skall blifwa färdigt och till h:s n:de gref: lefwererat, och så framt det icke sker, skall iag wara fallen til ethundrade dal.k:m:ts straff, hwilcket af min betalnings summa afdragas skall.

Hwaremot hennes n:de grefwinnan mig lofwat i ett för alt för förb:de arbete fämbhundradefämptijo dal. kopparmynt, och är mig deraf nu straxt för ut på handen lof: tvåhundrade dal. km:t, de öfrige trehundradefämptijo när iag alt riktigt från mig lefwererat haf:r, hwilcket alt med egen hand och signete bekräfftas. Stockholm d: 26 iunij 1692.

Ferdinandus Seel.”

Ritningen till Axel Johan Lillies kista utfördes av Burchart Precht. Detta angives i det kontrakt, vilket Agneta Wrede uppgjorde med gördelmakare-

¹¹ Om Ferdinand Sehl se G. Upmark, Guld- och silversmeder i Sverige 1520—1850, Sthlm 1925, s. 77.

åldermannen Christian Töllner i Stockholm, som förfärdigade kopparkistan.¹² Kontraktet rörande huvudbanerets och anvapnens förfärdigande avslöt grevinnan med Burchart Precht.¹³ Både dessa kontrakt äro daterade den 22 januari 1697. Under rubriken "Begrafwnings omkåstnad wed framledne öfwerste-lieutenantens sahl: högwälborne grefwe Axel Johan Lillies jordefärd" läser man bland de första posterna "Giördelmakaren för kistan efter kontrakt" och "Bilthuggaren för alt dess arbete efter kontrakt".¹⁴ Det vore nästan helgerån att genom omskrivning meddela innehållet i dessa båda akter. Deras språk och formulering ha bevarat så mycket av tidens doft, att jag föredrager att återgiva dem in extenso. Vidare giva de en god och vederhäftig beskrivning på respektive föremål. Här följer kontraktet med Christian Töllner:

"Med gördellmakareåldermannen konstferahrne mester Christian Töllner ähr på underskrefne dato accorderat om en kopparlijkista för sal. öfwerste-lieutenanten högwälborne h. grefwe Axel Lillie således som efterföllier. Först blifwer densamma till storleek, längd och bredd af faste och stadige kopparplåtar, dem mestaren siälf anskaffar, aldeeles efter dee mått och märken, som honom tillstälte äre. Sädan inrättas arbetet efter bilthuggaren mester Burchart Prechts gjorde afrijtning, således at runt omkring kistan blifwer sådanne slätte listor jämpte hohlkåler som med kårs på afrijtningen märkte äre, och 4 st: eller rader igenom brutne och drefne dito, dernest wapnet wed hufwudet på kistan och ett dödehufwud wed fötterne. På både ändarne af låcket twenne skiöldar till tituln och något språåk, hwilcken skriffst mestarn skall siälf etza låta och med swart färga intryckia åfwan på låcket, dernest 8 st: fötter med sine löffwärck på träknoppar och 8 st: gutne handgreepar, hwilke lister, skiöldar, kårss, fötter och handgreepar skole giöras af god mässing och uthi elden på bästa sättet wähl och fijnt förgyllas. Hafwandes mestarn under siälfwe arbetet at conferera med bemälte mester Burchart Precht, at alt wäll och försvarligen efter afrijtningen blifwer giort, undantagandes stora skiölden mit på låcket som blifwer bårta lembnad: hwarföre åldermannen måste wara responsabel. Skolandes samma arbete aldra sidst till medio aprilis nestkommande wara klart och färdigt, därför mester Chri-

¹² I denna kopparkista står en träkista, vari den döde vilar. I de anförda räkenskaperna står det i fråga om denna: "Betahlt bokbindaren som beklädt kistan med sammet", och verifikationens till denna post, bokbindarens kvitto, meddelar: "Vor Ihre Excellents Graaf Axel Lillie Seelige, habe ich die Leichkiste mit Sammet übertagen, dafür 30 d. k. *Jürgen Ihle*, buchbind."

¹³ Burchart Precht togs under årens lopp i bruk av grevinnan Agneta Wrede även för andra ändamål. Så utförde han t. ex. 1725 6 st. spegelljusarmar för 30 daler silvermynt per styck.

¹⁴ Se anförda räkenskaper för år 1697 (vol. 54), där Chr. Töllners och Burchart Prechts kontrakt återfinnas under fol. 4 och 6.

stian Töllner skulle hafwa till at undfå siuttonhundrade dahler kopparmynt, en tridiedeel nu genaste till arbetes begynnelse, en tridiedeel när förgyllningen skulle företagas och resten 566 $\frac{1}{3}$ d. kopparmynt, när alt ähr wäll och ostraffeligen färdigt giort. Detta alt bekräfftas med namn och signetes undersättiande. Stockholm den 22. januarij 1697.

L. S.

Agneta Wrede.

Biss den letzten Awril belobe ich alles nach diesser Contract fertig zu haben.
Christian Töllner."

Kistan är icke helt intakt. Locket saknar nämligen det krucifix av tenn, som enligt efterföljande kontrakt med Burchart Precht utfördes av honom och lades därpå.¹⁵ Det har lossnat under tidernas lopp och såsom löst kanske av misstag placerats på någon av de andra kistorna i gravkammaren eller förkommit. Bilden visar partier av en kista vid sidan om Axel Johan Lillies med ett sådant krucifix på locket, som sannolikt företer samma utseende som det, vilket en gång legat på denna. För övrigt är kistan i gott skick, även om den naturligtvis inte besitter samma fraicheur, som då den på ett stort ekbord bars från gördelmakarens verkstad den 11 juni 1697 till Riddarholmskyrkan av tolv stycken "gardies karlar".

Det kontrakt, som skrevs mellan Agneta Wrede och Burchart Precht rörande snidandet av de olika vapnen, är också så pass viktigt, att det bör framläggas direkt efter sin ordalydelse:

"Med bilthuggaren mester Burchart Precht ähr på under skrifne dato acorderat om ett hufwudbaneer eller wapen jämppte 16 ahner på twenne träd till sah. öfwerstelieutenanten högwälborne grefwe Axell Johan Lillies begrafning, som efterföllier.

Först måste åfwannämbde hufwudbaneer och ahner af gått tort träd på det bästa och skönaste sättet, som skee kan, förfärdigas af den storleek, som denna tiden brukeliget ähr. Dernest låter bilthuggaren densamma med egen bekåstnadt anstryka och med orbruny ell: glantzgull förgylla och försilfra sampt med sine färgor stoffera, aldeeles som det böör wara. Noch skall han med egen bekåstnadt förfärdiga ett stoort och wällformulerat krucifix af teen, som blifwer lagdt åfwan på kijstan, jämbwäll alt annat som till hans beställning derwed hör zierligaste manneeret gjort, som han siälf kan hafwa heeder och beröm af och i alle deelar förswarligt ähr. Hwilket arbete aldrasidst till medio april nestkommande skall wara heel klart och färdigt, warandes för wapnet och anerne honom låf:t niehundrade d: kopparmynt och för

¹⁵ J. Roosval anför i den kronologiska förteckningen över Burchart Prechts arbeten ett "stort krucifix af tenn, förgyllt — — — för fröken Torstenssons likbegängelse 1698" (Hofbildhuggaren Burchardt Precht, Sthlm 1905, bil. 10, s. 100).

krucifixet tvåhundraefyratio d: kopparmynt, som gör tillsammans ellofa-hundraefyratio d: km., deraf han nu genaste med arbetes begynnelse skall hafwa at undfå een tridiedeel, och när förgyllningen skall företagas den andra tridiedelen, män resten när alt ähr wähl och förswarligen färdigt giort och ifrån honom afhämptat. Därhoos beläfwär mester Burchart Precht at hafwa inseende på giördelmakarens arbete med kopparkistans förfärdigande, at derwed intet förseende hwarder. Dätta alt bekräfftas med nampns och signetes undersättiande. Dat. Stockholm den 22 januarij anno 1697.

[Sigill.]

Agneta Wrede
Burchart Precht.
[Sigill.]”

Bilden av huvudbaneret är alltför värtalig, för att jag ytterligare med ord skulle behöwa framhäwa det såsom ett högklassigt skulpturarbete. Mästar-namnet borgar ju också för att vi här stå inför något av det yppersta, som tiden skapat av detta slag. Naturligtvis ha förgyllning, försilvring och färger under de snart 250 år, som runnit bort, sedan det hängdes upp på väggen i Kimstads kyrka, förlorat åtskilligt av sin ursprungliga glans, men baneret har därför knappast mistat något av sitt skönhetsvärde.¹⁶

De ”16 ahner på twenne träd”, som omtalas i kontraktet, ha skattat åt förgängelsen, men säkert ha även de prisat sin mästars skicklighet i hans konstnärliga gärning.

Utom de förenämnda föremålen har Burchart Precht också utfört en del stänger och stöd till baneret och vapnen samt till fanor, som buros i processionen.¹⁷ Av efterföljande räkning framgår såväl deras art som priserna å desamma:

”Vor ihre greffliche gnaden der hochgebornen grefin Achsel
Lilies lassen verfertigen 2 standart stangen geriffelt zu di
bordirten lehnfanen, dafor aussgelegt fors stuck 9 dr ist .. 18 dr
noch auss gelegt for diselben zu fergulden undt weiss stafiiren
fors stuck 10 dr ist 20 dr
4 vergülte geffelstangen zu di bordirten fahngelihen fors stuck
1 dr ist 4 dr
noch for 12 schrauben lassen verfertigen als 8 zu den hauptban-
nir undt 4 zu di stambeume fors stuck 16 öre ist 6 dr

Summa 48 dr kupf.

Stockholm d. 18 juni 1697

Burchart Precht.”

¹⁶ Om huvudbanerets och anvapnens plats i begravningsståget se Kulturen, En årsbok 1939, s. 34 f.

¹⁷ Mindre än 16 anor visade man sällan. Se dock B. Waldén, a. a., s. 26 rörande Johan Gyllenstiernas och Catharina Posses kistor.

Efter räkningen följer grevinnans attesting samt därefter mästartens kvittens på bekommen penningersättning härför, daterad den 19 juni 1697.

Först i januari 1698 fördes grevens lik ned till Kimstads kyrka. Samtidigt förpackades också begravningsvapnet och de två anträden i lådor, och de tre "fotteralen" sändes till samma destinationsort.¹⁸

Det tredje kontraktet, som anträffas i de lillieska räkenskaperna i samband med begravningskostnader, rör överenskommelsen mellan Agneta Wredes ombud, hennes kamrer, Samuel Tystenbergh, och Emanuel Stork, å den ena sidan samt slottsstenhuggaren Olof Fristedt å den andra om förfärdigandet av en kista av kalksten till hennes moders, Brita Kruus', stoft.¹⁹ Denna överenskommelse gjordes 1720, alltså fyra år efter sistnämnda dams frånfälle, och orsaken till detta dröjsmål har antagligen varit de rådande krigs- och kristiderna. Denna handling, som i de grevliga räkenskaperna för 1720 har verifikationsnumren 294—295, har följande lydelse:

"Undertecknade hafwa accorderat om en lijkkistas förfärdigande af Öhlands steen på sätt och wijs som följer. Nembl:

1:o åtager iag Olof Fristedt mig för 1200 dahl:r kopp:rmyndt att förfärdiga en lijkkista af Öhlands uprichtig god steen för frambledne grefwinnan fru Brita Kruus lijk, på samma sätt gjorder till storlek och fason som den steenkistan för hans excell:s högwälborne sahl: h:r grefwe Wredes lijk af stenhuggaren sahl: Ionas Sölfwering gjord är och nu står uti Biörklinge grefwegrav wäl polerad och zijrad, samt tienlige rum på sidorne till så många inscriptioner som åstundas, blifwande fötterna af gättlandssteen och så länge, att de räcker öfwer hela kijstans bredd med hwad sacher som uti detta mitt arbete kommer att observeras, så att denna lijkkistan skall till alla delar blifwa lijka, ja bättre, men intet sämbre än den förra gjorder, undantagandes hwad giördelmakaren arbetat samt crucifixet angår, som högwälborne grefskapet sielfwa apart låta beställa och påkosta.

2:do sedan kijstan således med det första är färdig, så åtager iag mig i winter will Gud och medan släföret påstår att med 2:ne gesäller för skiälig betalning, frij skiuts och underhold att föra henne härifrån till Biörklinge att nedsättias i grafwen bredwid den förra steenkistan, derest wählbem:te sahl: fru grefwinnans lijk med ekekistan uti sättes, så att steenkistan skall heel och färdig, som sig bör, blifwa uppstält.

3:tio deremot försäkra å högwälborne grefskapets wägnar wij undertecknade att nu genast tillställa h:r Fristedt i afräkning på dess föraccorderade 1200 dlr kopp:rmyndt, 600 dlr, så att hwar för sig utbetalar till honom 300

¹⁸ Se de anförda räkenskaperna för år 1698 (vol. 54).

¹⁹ Omkostnaderna för Brita Kruus' begravning äro införda i de lillieska räkenskaperna för år 1716 (vol. 86).

dlr och resten när kistan är färdig och i grafwen nedsatt, som ofwan skrifwit står.²⁰ Så försäkra wij ock,

4:to att h:r Fristedt skall med sina 2:ne gesäller blifwa försedd med frij skiuts härifrån til Björklinge och hijt igen samt under den tiden frij för-
tähring och för sitt omak såsom en resepenning 48 dlr kop:rmnt, antingen de då tillsättia få eller flere dagar, förutom hwad som kommer att kostas på siälfwa kistans ditförande med skiuts och mehra sådant; till wisso äro 3:ne lijka lydande exemplar skrefne och underskrefne, som skiedde i Stock-
holm d: 24 nowemb:r 1719.

Uppå grefwinnan högwälborne fru Agneta Wredes wägnar underskrif:
efter befalln:

Sam: Tystenberg.

Uppå högwälborne h:r grefwe Axel Wrede Sparres wägnar

E: Stork.

O: Fristedt."

Den 4 mars 1721 nedsattes Brita Kruus' stoft i denna stensarkofag, vilket arbete ombesörjdes av stenhuggaren Fristedt och grevinnans kamrer, Samuel Tystenberg, som den 2 mars hade begivit sig åstad från Stockholm mot Björklinge. Nedanstående räkning, ver. 297 i 1721 års räkenskaper, ger besked om färden ditut, arbetets fortgång och utgifterna för detsamma. Den lilla handlingen innehåller så pass många kulturhistoriska detaljer, att även den gott förtjänar att återgivas i sin helhet.

"Effter högwälborne nådige fru grefwinnans order har undertecknad warit med stenhuggaren mest:r Fristedt til Björklinge och har utij grafwen låtit upsättja sahl:e högwälborne fru grefwinnans lijkkista af steen, utj hwilken ekekistan med högwälbem:te lijck, som war nedergrafwit i jorden af fruchtan för fiendens infall, upptogs och insattes d. 4 martj med följande bekåstnad, för hwilken hennes nåde²⁰ här til helften debiteras, nl:n

1721 d. 2 martii första nattherberget i Munkholm, gifwit 8

Fånö och 6 Ståkes bönder 1 stop brenwijn till frukost d.

3 kåster 1 dr 24 öre.

Helften är²¹ —.28

1 stop öhl åt dem, som körde stenhuggaren och mig 6 öre .. —. 3

Skiutz för stenhuggaren ifrån Alsicke till Upsala 1 dr 4 öre,
eftersom des häst war tröttnad —.18

²⁰ Omkostnaderna skulle lika delas mellan systrarna, Agneta Wrede (-Lillie) och Sofia Wrede (-Sparre).

²¹ Se föregående not.

Utj Biörk: krog betalt för 14 kan: r öhl åt ofwanbem:te 14 bönder först om aftonen, då de kom dijt i kölden, 1 stop till mans, det öfriga sedan à 12 öre	5.8	
Hwar sitt 12 öre st. till mans till underhåll för lögerdagen	5.8	
1 kand. öhl, som togz åt gesällerne och flere i grafwen ..	12.—	
2 d:o, som gesellerne fick om aftonen, då de lycktade sitt arbete	—.24	
För huusrum, wed och warma åt geseller och bönder	1.16	
		<hr/>
	13.4	6.18
Offta nemde 14 bönder till underhåll på hemvägen à 12 öre ..	5.8	
Dito åt deras hästar 8 Stäkes och 12 Fånö hästar à 12 öre ..	7.16	
		<hr/>
	12.24	6.12
Klockaren i Biörk: för des upwachtning och grafwens sopande efteråt	3.—	
Kyrkiowärden Matz Ersson i Granby för des möda	1.—	
Kyrkiowachtaren Swän Näbb d:o	1.—	
Muhrmestaren för grafdörens uphuggning, likets upgräfning utur jorden och gålfwets tillrättalänggande med mere	2.—	
Krögaren jemte en annan karl på samma arbete à 3 mk	1.16	
2:ne andra d:o en 1 dr och en 16 öre	1.16	
		<hr/>
	10.—	5.—
Kiöpt liuus af kyrkan, som hades i grafwen, för 18 öre		9.—
Til muhrmestaren effter nogaste beting för opmurning igen på sidan, som nu refs neder, och förrättes i sommar 6 dr		3.—
30 dr till församl: fattige, helfften		15.—
Kyrckherrn Kironii hustru för stenhuggarens och min giästning ifrån fredags afton till söndags morgon, kåst, cam:e, säng, wed och wärma samt ½ span kohl, som brukades til kistans kramling, 18 dr		9.—
2:ne stenhuggaregesällers underhåll på 5 dagar à 20 öre smt till mans, helfften		9.12
3½ dags underhåll för mig fram och tillbakars à 3 dr, helfften är		5.8
		<hr/>
	Summa 61.12."	

Enligt räkning av den 9 mars 1721 har Olof Fristedt utom kontraktet huggit en inskription på 292 bokstäver på stenkistan, vilket ökade omkostnaderna med 60 daler kopparmynt.

I grevskapets räkenskaper för år 1730, det år då grevinnan Agneta Wrede avled, äro omkostnaderna för hennes begravning uppförda. Märkligt nog påträffas här inga som helst uppgifter om hennes kista. Hon bidar upp-



Fig. 6. Major Engelbrekt Mecks kista av vaxad ek i Dureelska gravkoret i Kölleröds kyrka, Småland, utförd 1723 efter anvisningar, givna i Mecks testamente av den 15 januari 1723.

ståndelsens dag i den lillieska familjegraven — dess nedre gravkammare — i Kimstads kyrka. Kanske har Burchart Precht även anlitats för desseinen till hennes kista. För närvarande vet man ingenting därom. Ett lyckligt fynd kan måhända en gång exakt lösa det spørsmålet.

Som motsättning till Axel Johan Lillies och hans svärföräldrars förnäma sarkofager skall jag som avslutning anföra, vad en halländsk adelsman, majoren högvälborne Engelbrekt Meck (f. 1673, d. 1723), förordnade i sitt testamente, dagtecknat den 15 januari 1723, rörande sin kista, utstyrseln och själva begravningen, som skulle äga rum i Kölleröds kyrka i Småland, där familjegraven fanns.²² Han var gammal ungarl och krigare och efter akt-

²² Amanuensen Harald Nilsson vid Kulturhistoriska museet i Lund har välvilligt gjort mig uppmärksam på E. Mecks testamente. Handlingen förvaras i Landsarkivet i Lund.

Till kyrkoherde Seth Asklund i Kimstad samt komminister Fritz Rimborg i Nissafors ber jag få framföra mitt värdsamma tack för all god hjälp och välvilligt tillmötesgående, då det gällt att fotografera kistorna på respektive orter.

stycket att döma en man med egna idéer. Så här bestämmer han på sitt kärva språk, odlat i de karolinska krigarnas led:

”Så snart andan är uthur kråppen, göres en ganska liten tunn furukista, proportionerat rät efter kråppen, utan läck, fodras inuti med läroffft, som ligger i min cammare; göres en liten dyna ock örnegått, der uti litet humble lägges. Kråppen pådrages en af de finaste skiortor, som jag äger; göres en naträck af klåsterläroffft, handskar ock strumpor ock natmössa af klåsterläroffft, som alt mig pådrages. Mina eyne närvarande syskon lägga mig i kistan och svepa mig, ock ingen främmande biudes; öfver ansiktet lägges mit finaste armkläde. Dernäst göres en ekekista [fig. 6], nät proportionerat efter furukistan. Däruti sättes då min döda kråpp med furukistan, läcket spikas vähl fast, och då bäres mitt lijck af mine eyne bönder eftermiddag kl: 3 vid ljusan dager till Hasslöfs kyrckia, inga främmande skohla bedias at bähra mig. Kläckerna ringa, liket bähres i kyrckian, så många af bröder och svågrar äro närvarande föllja med. Prästen kastar mull på lijket, läser bönen ock mehra chermon skall inte skeep. Prästen gifves 20 dlr. srmt ock kläckaren 5 dlr. srmt i lijckstohl; 2 dagar därefter tages min rustvagn, där uti insättes lijket, och 3 par af mina bönders hästar spännas före, föres till Kiällerö, insättes der i grafven, vill man sända min Jöns med voro vähl; ock om detta beställer bror Magnus Friedrich med all flijjt, at lijket kommer i grafven, där iag honom ock tienstelin beder. Ingen sörjemåltid göres, uthan de 2 halftunnor starkt öhl, som ligger i min kiällare, jemte 3 rullar tobak, som äro i min cammare, föres till Haslöf, der bönderna som buhrit samma dag skohla hafa at förthära.”

Efter alla andra bestämmelser i sitt testamente erinrar sig Meck, att han glömt något angående sin gravutrustning och gör följande tillägg:

”Jag hade så när förgiätit, at ekekistan icke skall klädas, utan snickaren bonar den med vax, som finnes i skåpet i min spisecammare; under kistan 6 knappar ock på sidorne ringar, 3 på hvardera sidan, hvita fihlade ock blå anlupna.”

Här är inte frågan om vare sig huvudbanér, anvapen eller någon dyrbar kista. Enkelt och krigsmannamässigt som han levat, vill han utrustas för den sista lägerstaden.

Summary

A Contribution to the History of Funeral Ceremonies and Customs among the Nobility in 17th Century Sweden.

In Sweden in times past it was often a matter of much ceremony to bury the corpse of a nobleman. It had to be done with all the pomp and circumstance that the family was capable of. It therefore sometimes occurred, when the resources were inadequate, that the funeral had to be put off for several months and even for a year until the family had produced the means needed to carry the deceased to his last resting-place in a way befitting his class and station. An Ecclesiastical Law passed in 1686 prescribed, however, that no corpse was to lie unburied for more than half a year. That this much time was granted is probably, to some extent at least, due to a wish to allow the relatives sufficient time for a proper funeral.

All the things requisite for a noble funeral needed a good deal of time to be prepared. In the first place there had to be ordered a state-coffin. The corpse was first placed in a wooden coffin, which in its turn was put into a richly ornamented outer coffin, which towards the end of the 17th and in the beginning of the 18th century generally was made of copper, less often of stone, and previously sometimes also of tin. For the execution and decoration of these coffins contracts had to be concluded with copper-smiths, sculptors, and goldsmiths. The coffin reproduced here, fig. 1, which contains the remains of Fieldmarshal Count Axel Lillie, was, e. g., executed in Stockholm, 1692, by Johan Cassman and decorated by a goldsmith named Ferdinand Sehl. The coffin reproduced in fig. 2 was made for Lieutenant-Colonel Axel Johan Lillie, son of the Fieldmarshal, by Chr. Töllner and decorated after designs made by Burchardt Precht, the best known sculptor of the Swedish Baroque period. The other two coffins, fig. 4 and 5, made of limestone, were produced at the workshops of Joh. Silberling and Olof Fristedt in 1712 and 1721. They contain the remains of Fabian Wrede and Brita Kruus, the parents-in-law of Ax. Joh. Lillie. These elaborately ornamented coffins are in marked contrast to the one shown in fig. 6, which contains the body of Major Engelbrecht Meck, who in his will had prescribed himself what it was to be like.

For the funerals of noblemen there were also needed funeral armours, coats of arms, standards and embroidered funeral banners. The text quotes a contract with one Peter Book, embroiderer in pearls, dated June 18, 1692, which concerns an order for two such banners with the baronial coat of arms for the funeral of Axel Lillie, which took place in that year. The standard

reproduced in fig. 3 was made for the funeral of Axel Johan Lillie in June 1697. The coat of arms made for the same funeral is lost.

Many similar contracts are no doubt still to be found, if patiently searched for, among the piles of records in the archives. Those published here are of special interest as several of the objects contracted for are still in existence and can be exhibited and compared to the documents that produced them. So far as we know, no such documents have hitherto been published in the literature dealing with the social history of Sweden.

Föreningsmeddelande

På grund av tidsläget inställde Föreningen för svensk kulturhistoria sitt till den 25 april planerade sammanträde, då även föreningsärenden enligt § 16 (fråga om ansvarsfrihet samt val av styrelse och revisorer) voro avsedda att behandlas. Huvudpunkten på programmet skulle ha varit ett föredrag av intendent Albert Nilsson om *En resa på Island*, illustrerat med ljusbilder i färg. Senare på kvällen skulle Nordiska museets kortfilmer av Valborgsmässofirandet i Dalarna och Skåne ha visats. Det är styrelsens förhoppning, att sammanträdet i stället utan ändring av programmet skall kunna äga rum under hösten.