

# Skånskt dräktsilver

*Installationsföreläsning vid Lunds universitet den 12 okt. 1946*

*Av Sigfrid Svensson*

Med Nordiska museets skapande gav Artur Hazelius den svenska folk-livsforskningen dess fasta grund. Det var på en resa i övre Dalarna 1872, som Hazelius inför försvinnandet av detta landskaps forntidspräglade bondekultur gjorde den upplevelse, mäktig som en väckelse, vilken ledde till börjandet av hans museigärning. Redan några månader efter det att Hazelius framträtt som museigrundare inriktade han sin samlingsverksamhet på Skåne och närmare bestämt på dess sydöstra del. Bortsett från Siljansbygden hade vid denna tid icke på annat håll i Sverige i samma utsträckning bevarats en så rikt utvecklad bondekultur som just på Österlen. Mest slående kommer denna bygds konservativa egenart fram i folkdräkten och inte minst i de till denna hörande silversmyckena.

Det var dräkterna och dräktsilvret som gjort Artur Hazelius intresserad av bondekulturen i dessa bygder. Och den som förmedlat bekantskapen var Nils Gustaf Bruzelius, rektor i Ystad och en tid dessförrinnan knuten till Lunds universitet.

När jag nu skall försöka ge en utgångspunkt för denna min föreläsning, så synes mig fig. 1 vara ganska värtalig. Det är en flicka, Ingri Månsdotter nere från Ingelstorp, som Nils Gustaf Bruzelius

1873 för Hazelius räkning lät kläda i bruddräkt och fotografera. I all sin stilla ungmövärdighet gör denna Ingelstadsbrud med sin överlastade silverrikedom ett nästan exotiskt intryck. Inunder tröjan sitta kjolarnas överliv med sina silvermaljor. I maljorna snärjdes en silverkedja. Under särkkragen hängde i ett band "särkasöllet", en rektangulär skiva full med klirrande små silverlöv och med "trillekors" nedanför. På tröjan sitta de stora runda bröstbucklorna, en gång avsedda att häktas ihop, här enbart en dekoration. Kring livet bär bruden ett bälte med silverbucklor och ett nedhängande silverbeslaget band. Kring halsen har hon ej mindre än två silverkedjor med striglakors. I barmen äro också nedstoppade ett par silverskedar, avsedda för brud och brudgum vid bröllopsmåltiden.

Så tedde sig alltså det skånska dräktsilvret ännu fram över 1800-talets mitt, där det var som rikast. Vad jag i denna föreläsning vill försöka ge några antydningar om är: Hur har denna silverutstyrsel tillkommit? När och varifrån ha de skånska bondkvinnorna fått sitt dräktsilver? Varför har denna silverutstyrsel just här kommit att få ett sådant omfång? Och vilken funktion fyllde dessa smycken? Dessa frågor äro i och för sig

alldagliga. De gälla de allmänna problemställningar folklivsforskaren har att besvara, vilken del av sitt material han än ställes inför. Han har att söka svar på frågorna om tid och rum, om miljö och funktion.

För tidsbestämningar av sitt material har folklivsforskningen i regel icke tillgång till exakta årtal. Och även om sådana stå till buds gälla de endast det enskilda föremålet och säga ingenting om föremålstypens uppkomst. Allmogens dräktsilver från 1700-talets slut och framåt är ofta försett med guldsmedsstämplarna. Vi ha t. ex. ett bröstspänne sådant som fig. 2, tillverkat av guldsmeden Niklas Ramberg, som var verksam i Lund 1803—47. Men denne guldsmed, som för sin borgerliga kundkrets helt arbetade efter empirens stilideal, tillverkade för bönderna spännen med bilden av den heliga jungfrun. Här levde alltså katolska traditioner kvar ända in i det 19:de århundradet.

Och ofta ger materialets form icke möjlighet att uppställa någon som helst kronologi. För att då få någon dateringsmöjlighet måste etnologen studera utbredningen av sitt föremålsbestånd och följa spridningen av dess olika typer. Den kulturgeografiska metoden har i hög grad bidragit till att göra denna unga forskning till en disciplin med en fast vetenskaplig metodik. Det bör å andra sidan betonas att studiet av utbredningen och dess fixering på kartor och i tabeller är medel och icke mål. Och självfallet är att detta medel måste handhas med försiktighet och att det icke kan användas utan i förening med en historisk grundsyn.

Vi ha då anledning att först fråga: Hur förhåller sig rikedomerna av dräktsilver på Österlen, fig. 1, till Skåne i övrigt? Några

lokala variationer har jag här icke tillfälle att gå in på. Men sedd i stort kan frågan besvaras med den uppgift Nils Gustaf Bruzelius i ett brev lämnade Artur Hazelius angående folkdräkterna i Skåne. Han skriver år 1872: "Det är på högsta eller rättare sista tiden att samlade folkdräkter, ty om tjugo år finnas inga. I Skytts, Oxie och Vemmenhögs härader [i sydvästra Skåne] äro de alldeles försvunna och i Ingelstads och Herrestads d:o försvunna de med varje dag".<sup>1</sup> Den säregna silverrikedom som frapperar oss i de sydöstskånska dräkterna kan alltså åtminstone delvis förklaras därigenom, att allmogen här varit konservativare än i det övriga Skåne. Orsakerna till denna konservatism rulla visserligen i sin tur upp nya problem. Men i varje fall kunna vi fastslå, att Österlen varit ett reliktområde, där åtminstone under 1800-talet företeelser inom folkkulturen levat kvar längre än på andra håll i landskapet.

Vi kunna då vidga frågan: Hur har dräktsilvret *över huvud taget* i Skåne förhållit sig till förekomsten av dräktsilver i Sverige i övrigt. På grundval av det material som finns i Nordiska museet har jag utarbetat preliminära kartor över olika typer av allmogens dräktsmycken i Sverige.

Dessa kartor ha gett det samlade resultatet, att de svenska allmogesmyckena med avseende på sin utbredning kunna indelas i följande 3 grupper:

1. Sådana smycken som i riklig mängd förekomma i Skåne och som ha motsvarigheter på spridda håll i det övre Sverige.

2. Sådana smycken som *förekomma rikligt i Skåne* och dess gränstrakter men

<sup>1</sup> Hazeliusarkivet, Nordiska museet.



Fig. 1. Ingri Månsdotter från Ingelstorps socken, Skåne, fotograferad 1873 i en av N. G. Bruzelius åt Artur Hazelius anskaffad bruddräkt från Ingelstads härad.

som saknas i övre Sverige, bortsett från lappmarkerna (ett undantag som jag sedan skall återkomma till).

3. Sådana smycken som finnas i övre Sverige men i stort sett saknas i Skåne.

För att denna min framställning icke helt skall sakna dokumentering har jag återgett en karta, fig. 3, som dels visar förekomsten av maljor och bröstspännen, bl. a. runda sådana som fig. 2 (det är de svarta tecknen på kartan), dels förekomsten av runda och hjärtformiga söljor sådana som fig. 4 och 5 (det är de vågräta strecken). Kartan visar en klar skillnad i den geografiska fördelningen av dessa smycken. Maljor och bröstspännen

ha i huvudsak endast funnits i Skåne (och i lappmarkerna); söljor i huvudsak endast norrut.

Vad är nu anledningen till denna olika fördelning? Vid ett fortsatt studium har man att göra den fråga, som är grundväsentlig i all etnologisk forskning: Vad ha föremålen haft för funktion? Smyckena måste ses i sammanhang med de dräktplagg till vilka de använts. Om man nu granskar de olika smycketyperna ur funktionssynpunkt och så gör en sammanställning med deras utbredning, får man följande resultat.

Inom grupp 1, med en utbredning inom olika delar av hela landet, förekomma

hängsmycken och ringar, dvs. sådana smycken som använts utan sammanhang med dräkten i övrigt. De äro de älderdomligaste av alla prydnader. Hängsmycken och ringar äro i växlande material och former allmänt förekommande hos primitiva folk och de äro kända långt tillbaka i vår egen forntid. I samma grupp ha vi även bältet, som hör samman med forntidens skjortliknande kolt. Sammanfattande kunna vi alltså konstatera, att de dräktsmycken, som vi påträffa på olika håll inom hela landet, äro till sin typ av synnerligen hög ålder.

Så ha vi grupp 2 med en utbredning som söderut omfattar Skåne och dess gränstrakter. De smycken, som endast förekomma inom detta område, utgöras i huvudsak av spännen och maljor. Dessa ha använts för framtill öppna dräktplagg, tröja och livstycke, dvs. plagg, som först vid medeltidens slut ersatte den gamla helsydd kolten. Det är alltså smycken, som redan genom sin funktion kunna bestämmas tillhöra ett yngre skikt än hängsmyckena, ringarna och bältena.

Till sist ha vi grupp 3, utbredd inom olika landskap men endast undantagsvis i Skåne. Det är blott ett enda smycke, som haft en vidare förekomst hos bönderna i övre Sverige, nämligen en sölja, rund eller hjärtformig, fig. 4 och 5, avsedd att hålla samman halslinningen i särken eller senare — och allmännare — halsduken av siden. Dessa söljor ha varit så vanliga inom stora områden, att varje bondkvinna torde ha burit sådana. Men i Skåne ha de i stort sett saknats. En liknande förekomst ha i någon mån även brudkronorna av silver. De ha förekommit i övre Sverige ända ned i norra Skåne men ha saknats i den södra delen av landskapet.

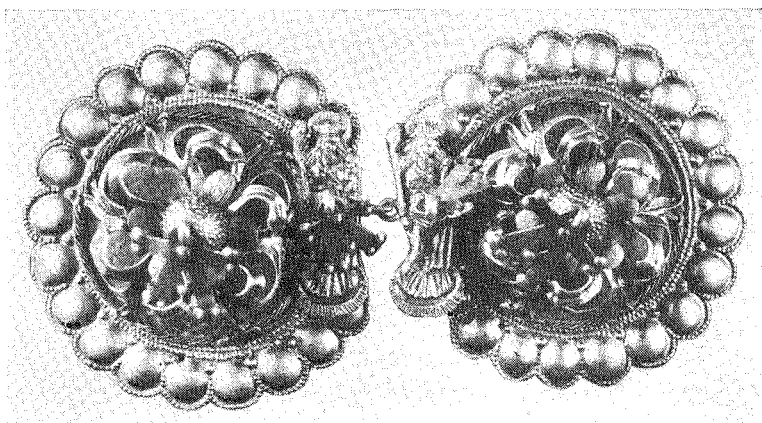
Vilka äro nu orsakerna till denna egenomliga fördelning, som kartan fig. 3 ger prov på, och som i korthet kan uttryckas så, att vad som finnes i Skåne, saknas i övre Sverige — och tvärtom?

Funktionella skäl — samhörigheten med dräktmodet — talade för att flera av de skånska smycketyperna tillkommit tidigast i slutet av medeltiden. Formerna, den blandning av sengotik och renässans som bröstspännet fig. 2 ger exempel på, bekräftar denna datering. Senast under 1500-talet böra då de präktiga bröstspännena och de rikt utsirade maljorna ha kommit i bruk hos skånsk allmoge och där ha de sedan levat kvar genom tre sekler. Även ifråga om andra företeelser i det skånska dräktskicket, t. ex. den flikade tröjan och de vida "pludderböjserna", kunna vi konstatera precis samma sak.<sup>2</sup>

Att bönderna klädde sig så modernt i Skåne under 1500-talet, skedde under påverkan av en allmän högkonjunktur ute i Europa. Kornpriserna anses ha fördubbats under seklets lopp. Södra Skåne var en fruktbar bygd och goda avsättningsmöjligheter funnos i de vid denna tid blomstrande städerna Ystad och Malmö. Bondehushållet var ett självhushåll och de ökade kontanterna behövde inte användas för livets omedelbara nödtorft. De kunde läggas på kistbotten, vilket skedde i form av klädespersedlar och silverskatter. Den överlastade rikedom av dräktsilver, som de skånska kvinnorna ägt, har i främsta hand tillkommit som en förmögenshetsplacering. Vid denna nyanskaffning av silversmycken, som alltså kanske mer hade till uppgift att finnas än att synas, har man förvärvat

<sup>2</sup> Jämför förf., Skånes folkdräkter, Stockholm 1935, s. 28 ff., 41 ff., 75 ff., 92 ff., 280 ff.

Fig. 2. Spänne av silver med jungfru Maria. Från Hörby socken, Skåne. Försett med guldsmedsstämpeln NR, sannolikt åsyftande Niklas Ramberg, som var verksam i Lund 1803—47. (Upmärk omnämner även en N. Ramberg i Simrishamn, verksam 1822—50). Foto förf. 1927, Nordiska museet.



smycken med de dekorativa former som vid denna tid voro på modet.

Sedan kom bakslaget. Redan när 1600-talet ingick, började den skånska bondeklassens ställning att försämrans. De jordägande böndernas antal sjönk ständigt, skatterna ökades. Landet blev krigsskådeplats och till sist en erövrad provins i utkanten av ett främmande land. Bönderna hade inte råd längre att vara moderna. Man fick nöja sig med vad man hade. Så kommo de former, som upptagits under 1500-talet såsom nya och moderna, att rota sig och konserveras och till sist bli uttryck för bygdesäregenhet och fäderneärvd smak.

Men då frågar man sig: Hur har det förhållit sig med dräktsilvret hos allmogem norr om Skåne? Kartan fig. 3 anger, att uppe i lappmarkerna funnits silversmycken av samma art som i Skåne.

Ifråga om den påfallande rikedomem av dräktsilver på Österlen i senare tid hade vi anledning att tro, att den närmast var en kvardröjande rest av ett överflöd, som tidigare funnits inom hela landskapet. Sydöstra Skåne var ett reliktområde. Är det nu så, att även lappmarkerna och Skåne i gemen varit relikto-

områden i förhållande till det övriga Sverige? Skulle här ha dröjt kvar silversmycken, som förut funnits inom hela det mellanliggande området men som sedan försvunnit. Vi ha också andra överensstämmelser mellan skånskt och lapskt. Den skånske byahörens ringstav har likheter med den lapska körkäppen. Det finns platta lapska matskålar av samma slag som de skånska "sillbrädena". Varav komma sig dessa likheter? Ifråga om silvret kunna vi i varje fall ge bestämt besked. Smycken av denna art saknas i det bevarade materialet i övre Sverige, de omnämnas icke i arkivalier och ha utanför det gammaldanska området icke heller påträffats i några jordfynd. De ha — sett i stort — icke funnits i Sverige norr om de gammaldanska landskapen.

Denna skillnad ifråga om silverrikedomen mellan det ursprungligen danska området och Sverige i övrigt kan också historiskt förklaras. Den högkonjunktur under 1500-talet, som jag förut talat om, fick icke samma betydelse norrut som i de danska spannmålsbyggnaderna.

Men sedan bli rollerna mellan Sverige och Skåne ombytta.

Söljorna från Dalarna och Småland, som vi se på bild 4 och 5, visa visserligen i sin typ gamla traditioner, men själva utformningen och orneringen präglas av barockens stildrag. De ha tydligen hos svensk allmoge inte kommit i allmänt bruk förrän emot 1600-talets slut. Endast undantagsvis ha de sedan fått spridning i Skåne.<sup>3</sup> Varför? Ja, dels fanns ju redan ett förråd av smycken i landskapet, dels och framförallt saknade den skånska allmogen under nedgångsperioden efter erövringen både ekonomiska och sociala förutsättningar att upptaga några modenyheter. För Sverige är däremot denna tid vid slutet av 1600-talet en uppgångsperiod, särskilt märkbar i mellersta delen av landet. Så kom barockens stildrag att få samma betydelse för de uppsvenska bönderna både ifråga om dräkt och heminredning som renässansens ett sekel tidigare haft för de skånska. Smycken med det senare 1600-talets ornamentik hörde också till dessa nyheter och härigenom få vi förklaringen till den starka skillnad mellan skånskt och uppsvenskt som kartan fig. 3 visar.

Brudkronorna av silver ha haft en liknande utbredning. De präglas i allmänhet av senrenässansens ornamentik och äro alltså yngre än de skånska smyckena. Brudkronor ha varit mycket ovanliga i Skåne. Vi känna visserligen en märklig sådan brudkrona från Skepparslöv i Kristianstadstrakten daterad 1597,<sup>4</sup> men i varje fall finnes en tydlig skillnad mellan den ringa förekomsten av brudkronor i Skåne och brudkronans allmänna förekomst i det övriga Sverige. Orsaken är

här icke av ekonomisk utan av administrativ art. Den kan föras tillbaka till en skillnad mellan svenska och danska förordningar. Ett synodbeslut i Strängnäs 1584 förordnar, att av det kyrkosilver, "som fåfängt ligger" skall göras kronor för utlåning vid vigslar, så att kyrkorna kunna få inkomster. Samtidigt — det är 1586 — beslutas på en herredag i Köpenhamn, att en brud icke skall bära annat än krans och alltså icke krona.<sup>5</sup> Exemplet är belysande för vikten av att man vid studiet av de folkliga företeelserna vid sidan av den rent etnologiska arbetsmetoden också tar hänsyn till de historiska förutsättningar, som förelegat i lagar och förordningar.

Härmed har jag försökt skissera det skånska dräktsilvrets ställning i tid och även i rum så långt det gäller Sverige. En hithörande fråga som jag berört återstår dock att besvara. Jag har fastslagit att de likheter som finnas mellan skånskt och lapskt silver icke beror på ett samband över det mellanliggande svenska området. Men överensstämmelserna äro så stora, att ett sammanhang dock måste existera. Vi kunna jämföra bild 6, som är ett skånskt spänne, med bild 7, som härrör från Västerbottens lappmarker. Överensstämmelsen mellan skånskt och lapskt silver har påpekats tidigare<sup>6</sup> och är för övrigt uppenbar för varje betraktare.

Om den svenska allmogens dräktsilver har i stort sett ingenting skrivits, men däremot föreligger sedan 1925 ett utförligt arbete av Rickard Berge om norskt

<sup>3</sup> Jämför dock förf., Skånska dräktsöljor, Kulturen 1936.

<sup>4</sup> Katalog över Silverutställningen i Kristianstad 1942, Kristianstad 1942, s. 3, 12 f.

<sup>5</sup> Jämför förf., Skånes folkdräkter, s. 161 ff.

<sup>6</sup> E. Klein, Silvret på lappdräkterna, Från Nordiska museets samlingar, festskrift till G. Uppmark, Stockholm 1925.

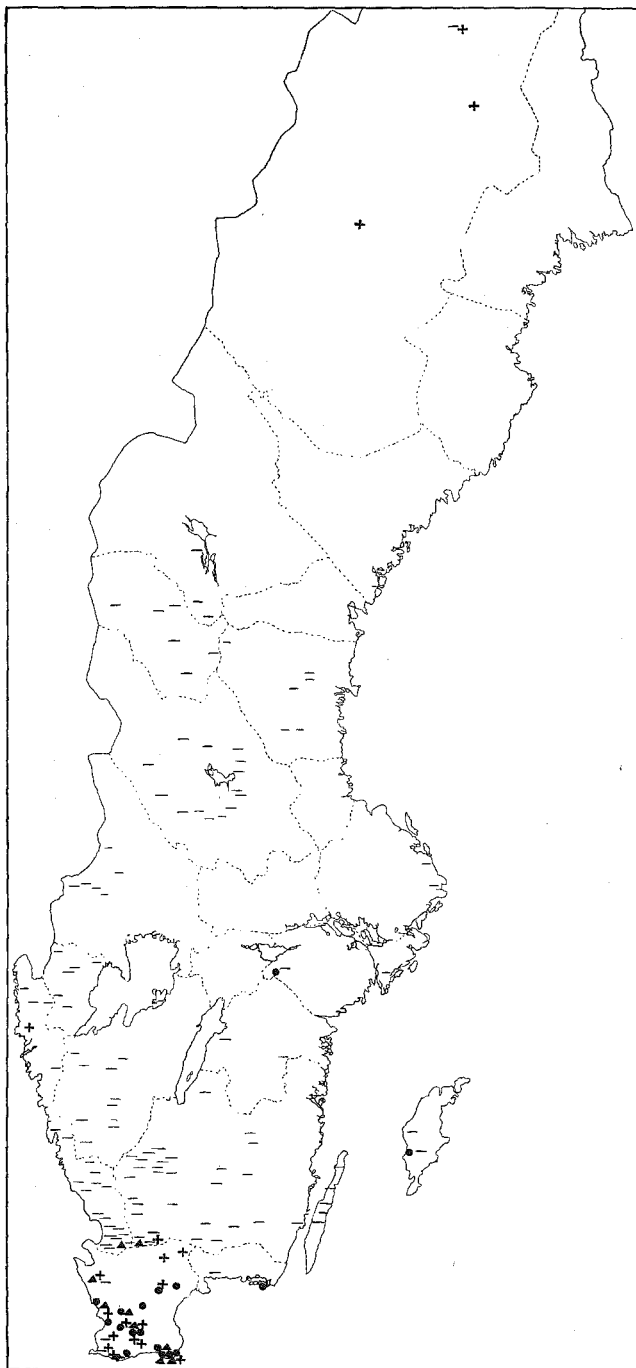


Fig. 3. Utbredningen av vissa silversmycken. Preliminär karta uppgjord på grundval av material i Nordiska museet 1946.

Kors, trianglar och fyllda cirklar = maljor, hjärtformiga och runda spännen.

Vågräta streck = runda och hjärtformiga söljor.

bondesilver.<sup>7</sup> Det stora av Berge publicerade materialet visar, att det norska dräktsilvret ofta har en stark särprägel. Men bakom bygdeolikheterna skymtar man samma former som man möter i Skåne. Spännet fig. 8 visar, att även norska bönder ha skaffat sig dräktsilver med den ornamentik, som var på modet vid medeltidens slut och nyare tidens början. I Norge var det mindre fråga om en högkonjunktur. I stället förelåg här särskilt gynnsamma sociala förutsättningar. Här fanns en storbondeklass, som svarade emot herremansklassen på annat håll. Och hos dessa storbönder har det expansionskraftiga guldsmedshantverket vid medeltidens slut fått en god kundkrets. Men såsom fig. 6—8 antyda — och många andra ex. kunde lämnas — äro formerna hos det skånska, lapska och norska dräktsilvret så lika, att källan måste vara en och densamma. För det norska silversmidet var Bergen huvudorten och det bergensiska guldsmedshantverket under senmedeltiden måste mer eller mindre betraktas som en avläggare av det nordtyska och särskilt som en filial till Lübecks. Och lübeckarna behärskade inte blott Bergens närmaste uppland utan hela den stora nordnorska marknaden.<sup>8</sup>

Det är ju ett välkänt men ganska märkligt förhållande att hela detta norra Norge har sin handelsstad, sitt merkantila centrum, i det långt utanför området belägna Bergen. Till samma marknadsområde hörde också de svenska lappmarkerna. När våren kom, så drogo också lapparna från andra sidan gränsen ned mot Atlanten. Här bedrevs en livlig handel bl. a. med skinn. Och det är beteck-

nande, att när under det nordiska sjuårskriget 1563—70 förbindelserna över fjällen blevo avbrutna, så måste också de svenska lappfogdarna rapportera att de inte kunde skaffa kungen så mycket skinn som förr.<sup>9</sup> Men de svenska lapparna ha tydligen för egen räkning på norska sidan också skaffat sig silversmycken av bergensiskt ursprung. Det var en naturlig kapitalplacering av gjorda vinster.

Likheten mellan lapska, norska och skånska silversmycken får då sin förklaring såsom ett utflöde av de hanseatiska handelsförbindelserna med Lübeck som medelpunkt. Lübecks betydelse för Skånemarknaden är ju välkänd och dess inflytande sträckte sig även in ett stycke på 1500-talet.<sup>10</sup> Vi skola dock inte tänka oss att silversmyckena voro direkta importvaror. I handelsns spår följde andra kulturförbindelser: mästare flyttade in och gesäller vandrade mellan de olika städerna. Att ett liknande inflytande inom silversmidet även gjort sig gällande i övriga delar av det danska riket framgår av det dräktsilver som man ännu kan finna spår av i sådana konservativa danska bygder som Læsö och Amager.<sup>11</sup> Till detta nordiska kulturområde torde man också kunna föra Nord- och Ostfrisland, vilkas silverrikedom vid medeltidens slut och fram till det 30-åriga kriget är helt fantastisk. Orsakerna äro både sociala och ekonomiska. Jorden samlades på färre händer än tidigare och 1500-talets spannmålshandel skapade även här de ekonomiska förutsättningarna. Detta över-

<sup>7</sup> Norskt bondesyly, Risör 1925.

<sup>8</sup> Th. Kielland, Norsk guldsmedskunst i middelalderen, Oslo 1927, s. 196, 198 f., 205, 227 f.

<sup>9</sup> A. Kiil, Nordlandshandelen, Svorkno [1935—36], s. 43 ff., 120 ff., 132 ff..

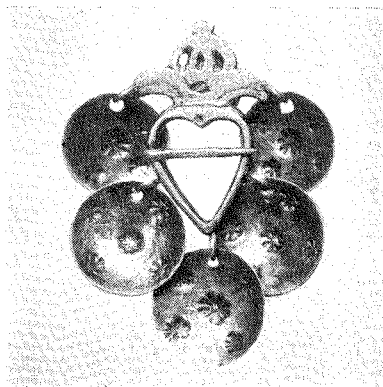
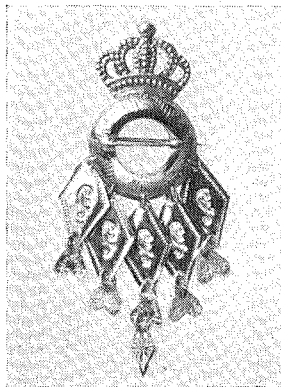
<sup>10</sup> C. Weibull, Lübeck och Skånemarknaden, Lund 1922.

<sup>11</sup> Förf., Förhistoriska och medeltida traditioner i nordisk bondebräkt, Nordisk kultur 15, Stockholm 1941, s. 149 ff.



Fig. 4. Sölja, "kronspänne", av nysilver. Från Floda socken, Dalarna. Nordiska museet 119870.

Fig. 5. Sölja, "skålafäste", av silver. Från Bredaryds socken, Småland. Nordiska museet 59426.



flöd av dräktsilver är välkänt genom samtida avbildningar och har närmare behandlats av Stierling.<sup>12</sup> Denne anför olika uttalanden om den frisiska silverrikedomen. "I Ditmarken åto svinen i silvertråg", ger en drastisk bild av överflödet. Det säges vid 1500-talets slut, att det fanns mer guld och silver i landet än järn och mäsing. Dräkterna voro rikt beklädda med påsydda silverplattor. En krönikör från 1500-talet omtalar, att dräkterna i Ostfrisland hade så mycket silver, att de kunde stå för sig själva. Inför en dräkt av detta slag förbleknar även Ingri Månsdotters brudräkt från Ingelstorp.

Men dessa norra och östra delar av det frisiska området hade livliga handelsförbindelser med Lübeck. Särskilt gäller detta Ditmarken. På nytt möter oss alltså Lübeck som ett centrum. Har nu denna stad till följd av sina handelsförbindelser också blivit impulsgivande för guldsmedshantverket både väster-, norr- och österut, borde det ju finnas ett nära samband mellan ostfrisiska och nordiska former av dräktsilver. I själva verket äro överensstämmelserna mindre än vi kunde

ha väntat. Detta torde bero på att det funnits olika traditionsförutsättningar. Vi ha från senare tid exempel på att guldsmederna rättat sin produktion efter olika bygders smak och tradition. Det torde ha varit samma sak med de lübeckska guldsmederna vid nyare tidens början.

På de frisiska dräktbilder, som vi känna från 1500-talets slut, har dräktsilvret redan mycket gamla traditioner, och sådana ha tydligen icke funnits i samma utsträckning i Skåne. På frisiskt område har man dessutom bibehållit en dräkt av medeltida typ, under att i Skåne renessansmodet vinner insteg samtidigt med den tilltagande silverrikedomen. Detta kan förklara olikheterna. Vissa detaljöverensstämmelser kunna dock påvisas. Inom Kristianstadsområdet, alltså nordöstra Skåne, ha funnits rektangulära eller kvadratiska silverbeslag, som suttit på livstyckets främre kanter. Denna silverutsmäckning påminner om de frisiska dräkternas silverbeslag. Ett annat ex. ha vi i barndräkten. Bland de märkliga ting som Nils Gustaf Bruzelius skaffade Artur Hazelius från Österlen var också en pojkdräkt. På vardera axeln sitter gan-

<sup>12</sup> Der Silberschmuck der Nordseeküste, Neumünster 1935, bl. a. s. 7 ff., 13 ff., 39 f., 147.

ska omotiverat en liten bjällra.<sup>13</sup> Men till de frisiska dräkternas utsmyckning hörde just bjällror i riklig mängd. Och att här finnes ett direkt traditionssammanhang styrkes av att den skånska barndräkten har bevarat samma livplagg, som de frisiska kvinnorna buro, nämligen den medeltida eller forntida, helsydd kolten.

Så kunna vi alltså även i detalj skönja det skånska dräktsilvrets större sammanhang, ett sammanhang som i övrigt sträckt sig från Nordsjöns sydkust upp till Nordnorges lappmarker. Och jag har här försökt antyda de faktorer som vid medeltidens slut och nyare tidens början åstadkommit dessa överensstämmelser ifråga om dräktsilvret. Det var förekomsten av en storbondeklass, inträffandet av en ekonomisk högkonjunktur samt Lübecks på en gång dominerande betydelse för guldsmedshantverket och för handeln på Östersjön och Nordsjön ända upp till Ishavet.

Allt detta berör frågor kring det skånska dräktsilvrets yttre ställning, i historiskt och i geografiskt hänseende. Men till studiet av samma dräktsilver knyter sig också problem av intern art: I vilken utsträckning har dräktsilvret hos allmogen haft karaktär av folkkonst? Hur förhålla sig de borgerliga producenterna till de lantliga konsumenterna? När och hur ha de lokala variationerna inom det skånska dräktsilvret uppstått?

Jag har nämnt att allmogen under en högkonjunktur skaffat sig smycken i tidens smak, vilka säkerligen nära överensstämde med vad som brukades hos herrskapsfolk och borgare. Redan från 1500-

talet vittnar dock uttrycket "bondesilver" om en påbörjad differentiering.<sup>14</sup> Tekniska förenklingar tillgripas. Och så småningom uppstå olika lokala traditioner. Hängkorsen, de s. k. striglakorsen, följa så nära sin medeltida förebild att storleken nästan på millimetern hela tiden förblev densamma. Å andra sidan kan man i regel omedelbart se, när det gäller produktionen från och med 1700-talets senare hälft, om ett dylikt kors tillverkats av en guldsmed i Ystad eller Kristianstad. Ystadssmederna hade länge gjutna kors, medan Kristianstadssmederna hade pressade. De senare blevo billigare i framställningskostnaden och i den starka konkurrensen ändrade guldsmederna i Ystad sin framställningsteknik. Men under det att Kristianstadsguldsmederna på båda sidor hade en pressad ornering bibehöll man i Ystad en slät gjuten platta som baksida. Detta blott som ett exempel.

Ibland förenklas och förgrovas orneringen så att karaktären av degeneration, av "gesunkenes Kulturgut", starkt framträder. Men mestadels se vi en viss medveten formvilja i förändringarna. Under smyckenas sista period utvecklas en våldsamt överdrift av formerna. Smyckena översållas av färgade "stenar", dvs. slipade glasbitar, och behängas med en omåttlig rikedom av små skålar. Man kan säga, att smyckena barockiseras under en tid, då antikens strama former i övrigt präglade guldsmedernas produkter. Trots att smyckena tillverkats av stadshantverkare visa de på ett slående sätt samma utveckling, samma byggedifferentiering, som präglar folkkonsten i övrigt speciellt under 1700-talets senare hälft och ett

<sup>13</sup> P. G. Wistrand, Svenska folkdräkter, Stockholm 1907, s. 22 (avbildas här med förkläde och angives därför som flickdräkt).

<sup>14</sup> Jämför Bengt Bengtsson, Äldre guldsmedsteknik, Svenskt silversmide 1520—1850, del 3, Stockholm 1945, s. 222; Kielland a. a., s. 216.

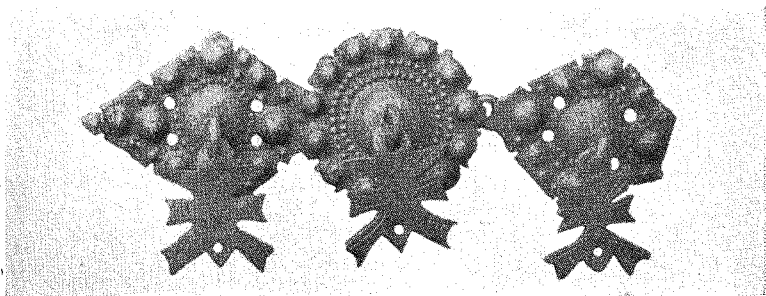
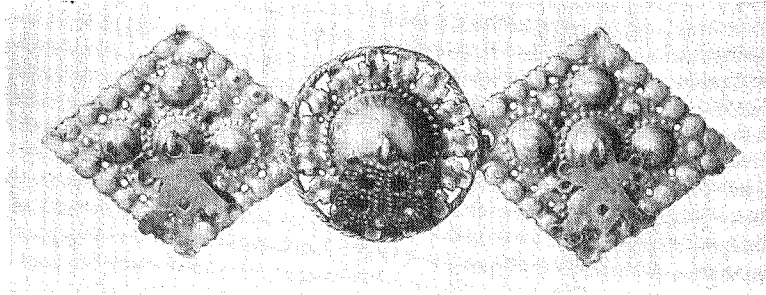
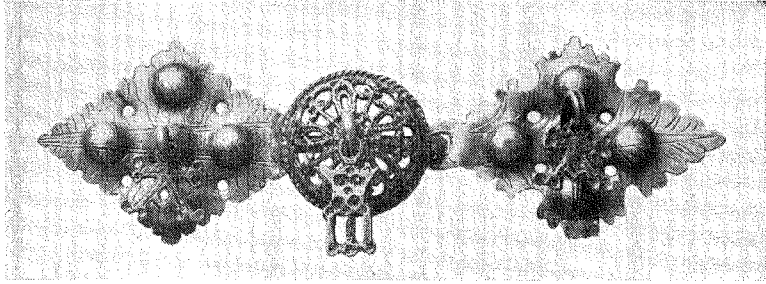


Fig. 6. Spänne av silver.  
Från Skåne. Nordiska museet 98362.

Fig. 7. Spänne av silver.  
Från Västerbottens lappmarker. Nordiska museet 100939.

Fig. 8. Spänne av silver.  
Från Valle prästgäll, Setesdalen, Norge. Efter R. Berge, Norskt bondesylv pl. 32.

sekel framåt. Det är icke tillverkarna som bestämmer utvecklingen, utan i stället den folkliga kundkretsen.

Ifråga om tillverkningen av allmogens dräktsilver framträder den enskilde guldsmeden mycket litet. Den konstnärliga äganderätten nonchaleras fullkomligt, något som är välkänt ifråga om skrämästarnas arbetssätt även inom andra yrken. Har en guldsmed tagit upp ett visst motiv eller en viss form, så finna vi snart hur den efterbildas av kollegerna inom skräet. Därför kan man kollektivt tala om Ystadskors eller Kristianstads-

maljor. De senare äro de maljor med pressade blommor, som icke tillverkats av andra än medlemmar av guldsmedsskräet i Kristianstad men som där ha tillhört åtskilliga mästares tillverkning.

Uppkomsten av olika bygder och förhållandet mellan stad och land äro aktuella problem inom folklivsforskningen. Guldsmedernas härkomstbestämda produkter borde härvidlag kunna utnyttjas för att för de olika städerna utröna deras handelsområden. Men för att få någorlunda säkra resultat skulle krävas en allmän inventering. Det vore synnerligen

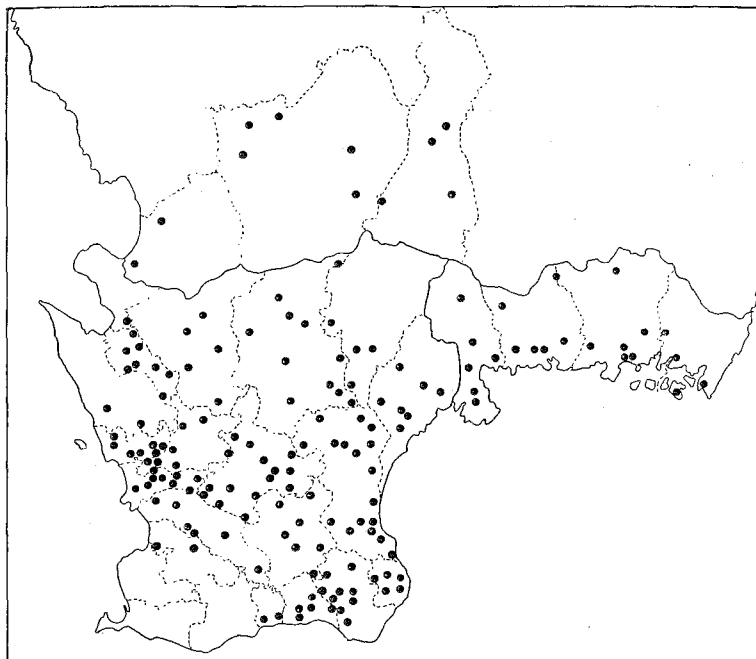


Fig. 9. Utbredningen av runda och korsformiga hängsmycken ("trillekors", "striglakors" etc.) i Skåne, Blekinge samt i de till Skåne gränsande häraderna i Halland och Småland. Efter bouppteckningar 1700—ca 1825.

önskvärt att få till stånd en sådan. Dräktsilvret har därvid den fördelen att det mer än andra guldsmedsvaror kommit att stanna kvar i sin ursprungliga hemort. Jag har ur tillverknings- och spridnings-synpunkt företagit en preliminär kartering av Nordiska museets samlingar av sydsvenskt dräktsilver. Olika bygde- och handelsområden avteckna sig härvid. Den konkurrens mellan guldsmederna i Ystad och Kristianstad, som man märker i den ömsesidiga efterapningen av varandras produkter, besannas av utbredningskartan. Kristianstadssilver har nått ända ned i östra Torna och Ystadssmederna ha haft kunder ända upp i södra Småland. Guldsmederna i Ystad vann i konkurrensen så till vida, att de fick bibehålla sin kundkrets nere på Österlen åtskillig tid efter det att silversmyckena kommit ur bruk på andra håll i landskapet.

Vid mina undersökningar av det skån-

ska dräktsilvret har jag också utnyttjat det rika bouppteckningsmaterialet alltifrån 1700 — då det först börjar stå till buds — och fram till omkring 1825. På kartan fig. 9 har jag kartlagt bouppteckningarnas uppgifter om runda och korsformiga hängsmycken, "trillekors", "striglakors" etc. Det sydvästra hörnet av Skåne är tomt och de båda beläggen från det angränsande Bara härad gälla uppgifter från 1700-talets början. Vi ha ingen anledning att tro annat än att hängsmycken tidigare funnits i hela Skåne. Men här i sydväst ha dessa ålderdomliga smycken tidigast — alltså redan före 1700 — kommit ur bruk. Vi kunna på andra områden konstatera, att sydvästra Skåne är ett novationsområde. Här ha t. ex. de lösa livstykkena tidigt kommit i bruk, under det att man länge höll fast vid ett äldre mod i Torna och i häraderna österut.

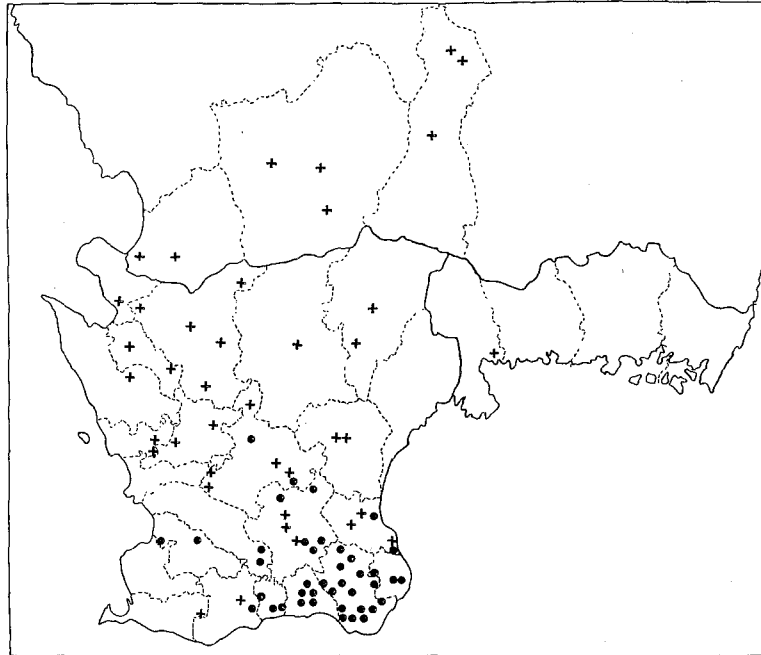


Fig. 10. Utbredningen av "särkasöll" (betecknade med fyllda cirklar) och hjärtformiga smycken av silver eller bärnsten (betecknade med kors) i Skåne, Blekinge samt i de till Skåne gränsande häraderna i Halland och Småland. Efter bouppteckningar 1700—ca 1825.

Kartan fig. 10 visar också modeväxlingarnas geografiska förskjutning. Efter bouppteckningarna har här kartlagts det s. k. särkasöllet, en rektangulär silverplatta, som bars i ett band tätt omkring halsen. Detta smycke, som säkerligen tidigare funnits i hela landskapet, har under 1700-talet levat kvar så gott som utslutande i sydöstra Skåne. I kontrast härtill har på kartan markerats förekomsten av en helt ny typ av smycken, nämligen hjärtan av silver eller bärnsten, vilka under 1700-talet och senare voro på modet i borgerlig dräkt. Dessa smycken ha relativt sent kommit i bruk i Skåne genom spridning norrifrån och söderut. Här ha vi åter motsättningen mellan svenskt och skånskt, som även vid denna tid var en skillnad mellan nytt och gammalt.

Härmed har jag kommit till slutet av min föreläsning. På denna min egen fest-

dag har jag velat tala om ett festligt ämne, även om mina torra ord icke förmått återge något av den festens glans, som hört samman med skånskt dräktsilver i gången tid. Men jag har valt detta ämne som en hyllning åt en förnäm bondekultur, ur vilken min egen forskning fått sitt främsta flöde. Till fädernas minne är den ett ringa tack!

Tillvaratagandet av folkminnena — andliga såväl som materiella — har under 40 år hängivet predikats av min företrädare professor C. W. von Sydow. Jag har all anledning att upprepa hans meningar. Det gäller de sista minnena av en kultur, som karakteriserat huvudparten av vårt folk under många århundraden — i vissa fall årtusenden. Bondekulturen har varit oerhört starkt traditionsbevarande. Men den möjlighet, som ännu kan finnas att uppteckna denna traditionsskatt, är nu knuten främst till 80-åringars svaga

livstråd. Vi måste konstatera att huvudparten av insamlingsarbetet nu är gjord. Men ännu finnas skördar kvar att bärga.

Föremålen bevaras i allmänhet längst. Ännu för 20 år sedan hade jag tillfälle att t. ex. fotografera ute i bygden ett sådant praktfullt spänne som fig. 2. Men föremålen bli av mindre intresse och i många fall enbart kuriositeter i den mån den muntliga traditionen om dem försvinner.

Och föremålen själva ha också försvunnit. Det dräktsilver försett med härkomstuppgift, som finnes i museerna eller ute i bygderna, är i själva verket högst begränsat. Vart har då allt det forna skånska dräktsilvret tagit vägen? Till skillnad från så mycket annat kan det ju inte ha slitits ut. I en av sina böcker talar Signe Forsberg om en guldsmed i Lund, som hade flera säckar stående på golvet bräddfulla med silver, som väntade på nedsmältning. Hon omtalar också hur

silvret utbyttes mot mera praktiska varor. En meddelare säger, "Mor sålde allt sitt söll te gullsmeen i Long. Hon fittj 7 daler loed, å så tjyffte hon garn fårr pengana, de va bättor än å la ed liddja."<sup>15</sup> I Malmö Allehanda 1832 omtalas, att en herr Segerborg verkställt en utförelse över Landskrona till Danmark, som enligt vågattest utgjorde 3.547 lod, dvs. nära 50 kg, arbetat silver bestående av 157 st. brukbara bågare, 331 st. sammanlagna d:o, 101 st. matskedar, 108 st. knä- och skospännen, 170 st. halskedjor med prydnader, 906 st. knappor och 1.150 st. mindre fruntimmerssmycken.<sup>16</sup> Dessa siffror må stå till sist som ett exakt vittnesbörd om vilket rikt silverland Skåne en gång varit.

<sup>15</sup> Det gamla dräktskicket i Bara härad, del 1. Lund 1934, s. 38.

<sup>16</sup> Malmö Allehanda 22.2.1832. För uppgiften har jag att tacka redaktör Bengt Engström och skriftställaren Janne Agri.

## Zusammenfassung

### Trachtensilber in Schonen

Ausgangspunkt für die Darstellung ist die reiche Ausstattung an Silber, die noch bis in die zweite Hälfte des 19. Jh:s in dem Kreis Ingelstad im südöstlichen Schonen zur Brauttracht gehörte (Fig. 1). In früheren Zeiten ist jedoch das Trachtensilber in der ganzen Landschaft sehr reich gewesen, die sich in dieser Hinsicht sehr von dem übrigen Schweden unterscheidet. Bei einer Untersuchung des Trachtensilbers der Bauernbevölke-

rung im ganzen Lande zeigt es sich, dass man im grossen Ganzen sagen kann, dass solcher Schmuck, wie es ihn in Schonen gab, im oberen Schweden fehlt und umgekehrt (Fig. 3).

Schonen erhielt seinen Silberreichtum vor allem zu Beginn der Neuzeit; das Trachtensilber von Schonen weist eine Mischung von gotischen Stilzügen und Renaissanceornamentik auf (Fig. 2). Der Hintergrund hierzu wird von einer

allgemeinen Hochkonjunktur während des 16. Jh:s gebildet, die sich besonders auf dem fruchtbaren Flachland von Schonen auswirkte. Die Bauern verschafften sich damals Silberschmuck als eine Art Kapitalanlage. Danach kamen für die Bauernbevölkerung in Schonen schlechte Zeiten sowohl in sozialer als auch in ökonomischer Hinsicht. Hierdurch wurde die Bauernbevölkerung daran gehindert, den Wandlungen der Mode zu folgen, und ältere Formen lebten auf diese Weise im Trachtensilber bis dicht in die Gegenwart weiter fort. Im oberen Schweden war stattdessen die zweite Hälfte des 17. Jh:s eine aufsteigende Zeit, und Schmuck von dieser Periode (Fig. 4—5) gibt es auch hier bei der Bevölkerung, fehlt aber im grossen Ganzen bei derjenigen von Schonen (Fig. 3). Zwischen dem Trachtensilber von Schonen, Norwegen und Lappland gibt es offenbare Übereinstimmungen (Fig. 6—8). Die schwedischen Lappen betrieben auf der norwegischen Seite Handel und haben unverkennbar einen Teil ihres Verdienstes in Trachtensilber umgesetzt. Nordnorwegen hatte lebhaftere Handelsverbindungen mit Bergen, und das Goldschmiedehandwerk ebenda stand am Ende des Mittelalters in starker Abhängigkeit zu Lübeck. Diese Stadt hatte zur gleichen Zeit auch eine grosse Bedeutung für Schonen. Zu ihrem Handelsgebiet

gehörten fernerhin Nord- und Ostfriesland, wo das Trachtensilber im 16. Jh. rein phantastische Proportionen angenommen hatte. Auch in Details kann man den grösseren Zusammenhang wahrnehmen, in welchem das Trachtensilber von Schonen steht und der sich von der Südküste der Nordsee bis hinauf in die Lappmarken Nordnorwegens erstreckt. Zusammenfassend kann gesagt werden, dass folgende Faktoren hierbei einwirkten: das Vorhandensein einer Grossbauernklasse, ökonomische Hochkonjunktur und die dominierende Bedeutung Lübecks sowohl für das Goldsmiedehandwerk als auch für den Handel auf der Ost- und Nordsee bis hinauf zum Eismeer.

Zum Schluss betont der Verf., dass das Trachtensilber von Schonen auch eine Reihe von Problemen interner Art bietet, u. a. was die lokalen Variationen anbetrifft, das Absatzgebiet der Goldschmiede und der Charakter des Trachtensilbers als Volkskunst. Die Karten (Fig. 9—10), die auf der Grundlage von Nachlassverzeichnissen von ca 1700—ca 1825 angefertigt wurden, zeigen, wie die ältere Form von Hängeschmuck zuerst im südwestlichen Schonen verschwindet und am Längsten im südöstlichen Schonen weiter forlebt, sowie sich ein neuer Schmucktypus (das Herz aus Silber oder Bernstein) im 18. Jh. von Norden aus nach Süden verbreitete.

# *Fulhalmen och fruktbarhetsteorierna*

*En granskning och en tolkning*

Av *Albert N:m Eskeröd*

Seden att vid högtider kläda stugans golv med halm möter oss redan i de fornnordiska källorna och den är välkänd i den äldre folktraditionen. Halm som golvbeklädnad synes i själva verket ha varit använd både i de enskilda hemmen, i furstarnas palats och i kyrkorna. Då Olof den Helige skulle gästa Sigurd Syr, ströddes golvet med halm och stugan pryddes med bonader.<sup>1</sup> I sagan om hammarhämtningen heter det "standit upp, Jötnar ok stráip becci".<sup>2</sup> Från slutet av medeltiden omtalas från Böhmen, att man om julen hade halm på golvet både hemma och i kyrkan. Seden omtalas från Henrik den VIII:s och drottning Elisabeths palats (P:n Nilsson 1936 s. 176). Redan tidigt har vass använts i stället för halm. I Gisle Surssons saga omtalas, att när vintern kom ville Torgrim hälsa den med ett vängille och blota till Frö. Samtidigt redde Gisle till ett gästabud. Även på Sjöbol skulle ett stort dryckeslag hållas och där beströddes golvet med säv ifrån Säv tjärnen och väggbonaden skulle

hängas upp.<sup>3</sup> Shakespeare omnämner även vass som golvbeläggning. Den är väl belagd i den yngre nordiska folktraditionen i stället för halmen.

Det torde inte vara någon tvekan om att inte bredandet av golven med halm vid tillfällen, då många människor skulle vara tillsammans på kalla jord- eller stengolv, i första hand måste ses som en rent praktisk åtgärd. Ofta fick halmen på golvet också utgöra bädd för de sovande.<sup>4</sup> Men det är lika klart, att olika förklaringar och betydelser även av övernaturlig art under tidernas lopp knutits till julhalmen. "Detta bruk anses av allmogen såsom qvarlemnadt sedan munktiden till erinring om Frälsarens födelse i ett stall, men bruket är i verkligheten äldre och är kvar sedan hednatiden. Emellertid äro de lärde icke ense i denna punkt. Några tro att emedan jultiden var årets vändpunkt, skulle halmen beteckna den åter-

<sup>3</sup> Gisle Surssons saga i Fornnordiska sagor i sv. bearb. av A. U. Bååth 1886 s. 144, jfr Guðmundsson 1889 s. 178.

<sup>4</sup> P:n Nilsson har klart (1936 s. 176) framhållit detta, vilket bör understrykas, då han eljest hör till de forskare, som se kultiska sammanhang även mellan fågelkärvar, halmfigurer, takkronor av halm och julhalmen.

<sup>1</sup> Sturleson Konunga-Sagor 2, 1817, kap. 30, jfr Flateyrbok 1862 II s. 33, kap. 32.

<sup>2</sup> Afzelius 1818 s. 73, jfr Guðmundsson 1889 s. 178.



kommande växtligheten; andra åter tro att detta bruk bör spåras tillbaka till de gamla skandinavernas offerfester, då tempelgolven beströddes med halm, till lägerställen åt dem, som kommo långväga ifrån. Andra åter förmena försmädligt att emedan kämparna vid festen drucko sig rusiga, hade man med halmen beredt ett mjukt läger åt dem, när de trumlade ned ifrån sina säten." (Lloyd 1871 s. 91 f.). Så refererar engelsmannen Lloyd meningarna om julhalmen i Sverige år 1871 och de skilja sig kanske inte så värst mycket från den allmänna uppfattningen i dag. Den vanligaste folkliga förklaringen är, att man ligger på halm därför att Jesusbarnet gjorde detta. Olika tidevarv ha säkerligen haft olika synpunkter på julhalmen och dessutom torde en primitiv, folklig tradition om supra-normala sammanhang ha kunnat leva på botten av övriga traditioner ända fram i vår tid. Det blir en uppgift för de följande sidorna att påvisa olika traditions-element i den sentida folktraditionen kring julhalmen samt att därvid särskilt undersöka, om de kultiska sammanhang, som man trott sig kunna påvisa mellan skördens sista kärve och julhalmen och mellan julhalm, fågelkärve, halmfigurer och halmkronor inbördes, verkligen finnas.

Seden med halm på golvet om jul synes av ålder varit utbredd i hela landet. Den är rikt belagt från samtliga svenska landskap.<sup>5</sup> Ända fram i mans minne har

<sup>5</sup> En redovisning av de talrika beläggen synes här överflödigt. En uppgift från Nederluleå VB, att man inte hade julhalm förr utan att den införts genom en jägmästare från Norrköping (LUF 2116 s. 6) torde få tolkas så, att seden varit bortglömd och återinförts. Jfr. betr. utbredningen Nikander 1916 s. 216 not. 1.

sedan bevarats även i kyrkan.<sup>6</sup> Den är också välkänd i Norge,<sup>7</sup> Finland,<sup>8</sup> Estland<sup>9</sup> och har i äldre tid utan tvivel förekommit även i Danmark och på kontinenten (Feilberg I 1904 s. 87, HDA 9 spalt 879). Seden upphörde för Sveriges del under 1800-talets mitt och de närmaste årtiondena därefter, olika för olika bygder. Brandfaran var den närmaste orsaken och brandförsäkringsbolagen ingreppo kraftigt mot seden. Halmen kom därvid för stora delar av landet att efterträdas av hackat enris eller granris.<sup>10</sup> Vissa övergångsformer i seden synas också ha bestått i att man hade julhalm på golvet själva julafton och juldagen eller under morgontimmarna efter julottan, då deltagarna gärna sovo en stund i halmen, eller ibland ända till tredjedag jul på grund av arbetsförbudet, varefter halmen kunde ersättas med hackat ris.<sup>11</sup> Halmens gradvisa försvinnande från julstugan tog sig också uttryck i att man hade halm under bordet och bänken och granris eller ingenting alls på golvet

<sup>6</sup> Källandsö VG LUF 2171 s. 89, Möne VG LUF 2173 s. 49 f., Broddarp VG ULMA 111:73 s. 7 f., Dimbo VG ULMA 109:333 b, Solberga VG ULMA 111:280 s. 178 f.

<sup>7</sup> Uppt. av Bogum, Frimanslund, A. B. Larsen, R. Lunde, R. Löland, Thed. Morch, H. Tveit, H. Delgobe, O. Ryssdal, T. Skiftum och K. Strompdal i NFS.

<sup>8</sup> FSF VII:1 s. 746, 757, Budkavlen 1931 s. 28, Sv Ldm 1911 s. 391 f.

<sup>9</sup> Budkavlen 1932 s. 53 f., Söderbäck 1940 s. 204, ULMA 848 s. 80.

<sup>10</sup> Järvsö HS ULMA 2093 s. 2, Sollerön DR ULMA 1992 s. 152 f., Mora DR ULMA 1992 s. 142 f., Venjan DR ULMA 1992 s. 193, Hallaröd SK LUF 4124 s. 3, Slätthög SM LUF 3073 s. 35, Gällaryd SM LUF 933 s. 2 f., Alster VRM Zernander 1921 s. 214.

<sup>11</sup> Ramsele ÄN ULMA 1919:17 s. 9, 2668:10 s. 4, Dorotea LA ULMA 2163:6 s. 3, Bodum ÄN ULMA 2271:5 s. 8.

i övrigt.<sup>12</sup> Slutligen har halmen före sitt slutgiltiga försvinnande fått behålla den rent praktiska uppgiften att torka golvet efter skurningen. Det var då ofta hackad halm eller hackelse och den togs bort sedan golvet vart torrt.<sup>13</sup> Sedan halmen var helt bortlagd, har man fortsatt med granris på golvet hela julen eller blott helgaftnarna.<sup>14</sup> Redan på den tid då julhalmen var fast tradition synes man ibland haft halmen inne hela helgen, varvid man kunde byta eller späda på allt efter som den trampades ner, ibland synes man dock haft halmen blott under själva högtidskvällarna eller julafton och juldagen.

Till julhalm användes som regel slagtröskad och repad råghalm i de trakter, där råg odlats i tillräcklig utsträckning,<sup>15</sup> medan i nordliga Sverige kornhalm sporadiskt använts i stället.<sup>16</sup> Det är emellertid värt att lägga märke till att de äldre uppgifterna om säv på golvet även möta i den sena folktraditionen.<sup>17</sup> I de bygder där man av gammalt haft halmtak togs en eller flera av de stora halmbuntar med

<sup>12</sup> Utmeland Mora DR ULMA 1992 s. 86, Celander 1928 s. 152.

<sup>13</sup> Resele ÅN ULMA 2668:16 s. 4, Bergvattnet JÄ ULMA 2804:3 s. 8, Mora DR ULMA 1976 s. 27, 1992 s. 102, Långlet Mora DR ULMA 1992 s. 110.

<sup>14</sup> Lenhovda SM ULMA 685:5 s. 4, HR ULMA 1221:1 s. 3, Anundsjö ÅN ULMA 2142 s. 2, Slätthög SM LUF 3073 s. 35, Gällaryd SM LUF 933 s. 2.

<sup>15</sup> Det synes icke finnas anledning att här redovisa belägg härpå. De finnas från söder ända upp genom Norrland.

<sup>16</sup> Belägg finnas från Lima DR ULMA 2536 s. 26, Mora DR ULMA 1976 s. 27 (korn-, rågl. havrehalm), Nordingrå ÅN LUF 1756 s. 6.

<sup>17</sup> Från Rödön JÄ nämnes, att man hade myrstarr på golvet, men att detta i alla fall uppfattades som ett minne av att Jesus låg på halm (ULMA 1111:2 s. 9, jfr HR Celander 1928 s. 152). Från HS nämnes vass, "blister" (Bjuråker HS NMF, jfr Rengsjö HS ULMA 2671:4 s. 17).

dialektalt varierande namn, som bundits efter sädens tröskning och repning.<sup>18</sup> Det kan synas överflödigt att framhålla, att det alltid gällde tröskad halm, men de hittills framställda tolkningarna av julhalmen göra detta motiverat. Även som julhalm har nämligen den sista kärven från skörden, således en otröskad kärve, fått spela en roll, vilket kanske är ett av de mest varnande exemplen på abstrakt traditionsforskning utan hänsyn till miljö och arbetsteknik. Det kunde väl synas tillräckligt att blott konstatera detta, men den spridning teserna om sambandet mellan sista kärven och julhalmen fått både inom och tyvärr även utanför vårt land, kräver en utredning rörande hur detta verkligen kunnat ske.

#### *Tesen om julhalmens sammanhang med skördens sista kärve*

År 1915 redogör P:n Nilsson nyktert och sakligt för julhalmen och ställer den in i sitt historiska och folkliga sammanhang (s. 190 f.). Han berör emellertid inte då fågelkärven. År 1916 publicerar Gabriel Nikander vissa svensk-finska folkseder, som han tolkar som kult eller offer kring julhalmen eller figurer av julhalm (s. 211 f.). År 1920 publicerar Hilding Celander dels sin uppsats om sista kärven (Fm Ft) dels uppsatsen "Julkärve och Odinskult" (Rig), där han söker bevisa tesen, att fågelkärven vid jul ursprungligen är ett äringsoffer av årets sista kärve till Odens häst och ännu tidigare till äringdemoner. Året därefter

<sup>18</sup> En närmare utredning om termerna för otröskad kärve och tröskad halmbunt samt deras utbredning torde vara att förvänta från språkmännen av facket.

kommer P:n Nilssons utredning "Jul-kärven, sista kärven och julklappen", där även julhalmen dras in i den sista kärvens trollkrets. Tendensen låg tvivelsutan i tiden (jfr nedan Nikander), men det är intressant att se, hur det sker. P:n Nilsson redogör först för sin gentemot Celanders något avvikande uppfattning av fågelkärven. Fågelkärven kallar han "julkärven", en typisk terminus technicus, som saknar förankring i folktraditionen. Via teorin om "såkakan" såsom stammande från sista kärven, som jag närmare granskat i "Årets äring", kommer P:n Nilsson in på Kullanders exempel från Edsveden i Västergötland, som lyder: "Omkring kl. 8 kom husfadern in med den stora *julhalmskärven* (kurs. av mig). Som en främmande gäst hälsade han husmodern och bad om härbärge för sig och sin kamrat (julhalmskärven), som upprestes mitt på golvet. Husmodern tog nu en vörtlimpa och lade i 'blommet' (axändan) på kärven samt trakterade den, som bar in honom, med en skiva vörtbröd och julöl ur enekannen. Innan han dricker, lovar han stillhet och gott sällskap under högtiden, därpå utlyser han julfriden. Sedan eldas 'julellen'. — — — Medan julelden glatt flammade, tog husfadern limpan ur kärven och lade henne såsom ett skådebröd på bordet bredvid barnens julhögar. Den skulle sedan förvaras till våren, då den delades själva säningsdagen, så att även dragarna skulle få en bit var av densamma" (Kullander 1896 s. 24). En ganska likartad uppteckning finns från Fristad i Västergötland: "I mörkningen kom far in med två särskilt tillagade, jämna och rena *råghalmskärvar* (kurs. av mig) och yttrade något ungefär som: 'Här kommer nu vår julaglädje'. Han ställde kärvarna ett stycke

fram i stugan samt gick och eldade julabransan. Då denna brann som grannaste, flyttade han kärvarna fram emot densamma och ställde dem där, på ett litet avstånd ifrån varandra. Så kom mor och lade ena vurtabrödsskiva — stundom även ena sektabrödsskiva — i toppen på vardera av kärvarna, med orden: 'Se så, barn, nu få I gå kakedansen'. Varpå vi barn småsprungo, den ene efter den andre, omkring och emellan kärvarna i form av en 8. Vi fingo inte hålla på längen. Sedan löste far upp kärvarna och gick fram med banden och lade dem under julabordet, breder därpå ut halmen, jämnt och slätt, lott över lott, att det såg ut som ett spåntak. Far sade, att vi hade det så efter våra förfäder" (Celanders 1928 s. 140 f., jfr Olofsson 1928 s. 94).

P:n Nilsson refererar dessa både uppteckningar på följande sätt: "Det berättas från Edsveden, Västergötland, att husmodern på julafton ur *julkärvens* (kurs. av mig) axända tog ett förut ditlagt bröd, som blev såkaka. Liknande berättar Celanders från Fristad, Västergötland, *ehuru det där ej gäller fågelneken*" (1921 s. 61, kurs. av mig).

I intetdera fallet gäller det fågelneken utan den tröskade julhalmsbunten. Kullander har "julhalmskärven", Olofsson "råghalmskärvar". P:n Nilsson refererar för Kullander "julkärven", som han tolkar som "fågelneken", samt ordagrant efter Olofsson "råghalmskärvar". Detta kan synas vara en terminologisk bagatell, men är det knappast, ty ur denna förväxling och oklara terminologi synes i själva verket tesen om sambandet mellan julhalmen och sista kärven ha vuxit fram. P:n Nilsson fortsätter: "För min del skulle jag tro, att även här finns ett sammanhang med den sista kärven, som lik-

som såkakan spelade en stor roll vid julen, togs in i stugan och nog lämnat ett betydelsefullt bidrag till seden att breda stugugolvet med julhalm." P:n Nilsson fortsätter med tre teser, att "julkärven (i betydelsen fågelkärve, min anm.) härstammar från den sista kärven, som ibland utstofferades dekorativt och hängdes upp i stugan, tills julen kom (löktneken)" (jfr "Årets äring", kap. 12), att "det ligger mycket nära till hands att antaga", att halmkronorna vid julen "äro en vidare utveckling från samma rot"<sup>19</sup> samt att även figurerna av halm med människo- eller djurgestalt härstamma från sista kärven. Även den senare tesen tycks i icke ringa utsträckning ha framvuxit ur en oklar terminologi och förväxlade begrepp och jag dröjer förden skull något vid den. P:n Nilsson refererar de av Nikander (1916 s. 211 f.) och senare av Landtman (FSF VII:2 s. 714 f.) publicerade uppgifterna från Finlands svenskbygder om figurer av julhalm, julgubbe eller julfisi, som kunde ställas upp vid hedersplatsen vid bordet, blevo trakterade med mat och dryck, fick "halmsupen med husvärden" eller första supen efter julhalmens inbärning. Öl eller brännvin eller mjölk kunde emellertid även hållas på halmbunten, sedan den intagits utan att den formats som någon figur eller fått namn av bisi och gubbe. Redan Nikander framställer teorin om ett kultiskt samband mellan sista kärven och julgubbarna liksom halmkronan och

<sup>19</sup> Jag har av utrymmesskal varken här eller i "Årets äring" ansett mig kunna gå in på frågan om halmkronornas samband med sista kärven. Av ett tämligen rikt material framgår emellertid, att ett samband mellan sista kärven och halmkronorna på nordisk botten icke finns och aldrig funnits. Jag räknar med att återkomma till denna fråga i en särskild undersökning.

de i taket för omen uppkastade stråna. Hela denna teoretiska tankegång är emellertid mycket komplex. Den skulle givetvis heller inte kunnat framkomma annat än som ett resultat av Mannhardts idéer. Nikander säger sammanfattande och tydligen inte själv helt övertygad: "Julkärven har måhända i folktron blivit likställd med det sista bandet, och man skulle i så fall sett en personifikation av sädesanden i julkärven. Offret av dryck och mat åt den sistnämnda bleve då lättförståeligt" (1916 s. 222). P:n Nilsson säger om de finska forskarnas tolkningar: "Man har kallat julfisin ett 'avgudabeläte' och trakteringen ett offer. Jag skulle snarare vilja jämföra seden att lägga såkakan i julkärvens axända eller att ge kreaturen julöl eller stänka ut julöl. Det är magi och föremålet för den visar, att det är fruktbarhetsmagi" (1921 s. 63). Man bör observera, att Nikander med julkärve menar den inburna halm-bunten, som skall bli julhalm. P:n Nilsson sammanblandar fågelkärven och halmbunten, då han efter att ha anfört och kommenterat den svensk-finska traditionen säger: "Julkärven uppgår i julhalmen, varmed golvet bredes. Man kan jämföra de svenska notiserna, att banden av julhalmskärvarna lades under bordet i Fristad och att glosen i Varend sades ligga under julfordet under julhelgen" (1921 s. 63). Den oklara terminologin och därav föranledd förväxling går här igen på nytt. P:n Nilssons julkärve (= fågelkärven) har utan tvivel ett visst samband med sista kärven, som jag visat i "Årets äring", men den har ingenting med julhalmen att göra. Nikanders julkärve (= den tröskade halmbunten) har däremot ingenting gemensamt med den sista kärven vid skörden. Detta hade varit

självklart, om man från början beaktat de arbetstekniska förhållandena i stället för att nöja sig med abstrakta och illa definierade begrepp. Nikander har mig bekant inte utvecklats sin teori om sambandet mellan sista kärven och julhalmen utöver ovan relaterade tidigt framförda och tämligen försiktiga förmodanden. P:n Nilsson, som redan från början syntes klart övertygad om tesens hållbarhet, vidhåller den ännu 1938 (s. 27 f., 38 f.) även om den gamla sakliga och av sista kärve-teorin oberörda redogörelsen i "Årets folkliga fester" 1915 fått stå kvar i andra upplagan 1936.

År 1925 tar emellertid Celanders uppgift om sambandet mellan sista kärven och julhalmen: "Till julhalm togs ursprungligen den sista rågkärven. Detta drag, som man länge hypotetiskt antagit, *betygas uttryckligen* (kurs. av mig) genom en uppgift från Österbotten." Jag citerar denna: "Halmen av sista kärvarna från skörden bredde man på julaftonen över golvet, och under julnätterna låg man på den. Då halmen varit på golvet över jul, togs den bort och breddes över åkern, för att man skulle få god skörd."<sup>20</sup> Celanders fortsätter: "I Uppland uppgives man ha tagit 'den första kärven som tröskades', vilket väl bör ha varit den sista, som lagts in i ladan vid

skörden" (Dalby UP NMF). Att "julhalmkärven identifierats med äringsmakten framgår också", enligt Celanders, "av de tydligt rituella formerna för dess mottagande". I fortsättningen framhåller han som ytterligare bevis för denna synpunkt de omen, som knutits till julhalmen, liggandet i julhalmen och de olika halmfigurerna och utklädningsarna (1925 s. 37 f.). Här följer han troget P:n Nilsson, som rent principiellt hävdar, att dessa julseder härstamma från skörden.

Det kan vara skäl att något dröja vid den från Finland anförda uppteckningen av julhalmen. Originalversionen har uppgiften att golvet täcktes en halv meter högt med halm samt att man låg på den, "men man fick ej sova. Ifall man ej sov, skulle det nya året ge god skörd." Regeln är så vitt jag vet unik i nordisk folktradition och ter sig dessutom egendomlig gentemot den tämligen vanliga seden, att man efter julottan brukade sova i halmen samt den övernaturliga tolkningen, att det skedde för liggisad, det vill säga god skörd. Uttrycket "halmen av de sista kärvarna från skörden" röjer en känsla för att det skall vara tröskad säd. Två gånger senare i uppteckningen återkommer uttrycket "halmen". Detta skulle då innebära, att de sista kärvarna från skörden hölls för sig själva, tröskades

<sup>20</sup> FSF VII:2 s. 37 (Närpes sn, Brages saml., Vasa). Denna av Celanders refererade uppteckning citeras senare av honom (1928 s. 149), men då efter en version i FSF VII:2 s. 113, som är betydligt fullständigare och lyder: "Halmen av de sista kärvarna från skörden bredde man julaftonen över golvet, så att det helt och hållet täcktes. Man skulle lägga halmen en halv meter högt på golvet. Under julnätterna låg man på den, men man fick ej sova. Ifall man ej sov, skulle det nya året ge god skörd. Då halmen varit på golvet etc." Uppgiften om en halv meter högt av halm synes också ha gjort Celanders något betänksam inför

sina tidigare ord om den sista rågkärven. Belägget får här följande kommentar: "Här har man hela äringsmaktens kretslopp, i rent schematisk tydlighet: från skördens sista kärvar, till julstugans golv och dess rituella viloläger, och så slutligen tillbaka till åkern, för att på nytt ge 'god skörd'. Det är julhalmens hela saga, i korta sammandrag" (1928 s. 149). Celanders citerar också en uppteckning av Edv. Hammarstedt "att vid tröskningens slut utvaldes 'julkärven' ur det djupast liggande lagret i loggolvet. Denna kärve intogs (otröskad?) och lades under julbordet." Hur denna oklara uppteckning skall tolkas är kanske svårt att avgöra. Troligen gäller det fågelkärven.

särskilt och täckte julgolvet till en tjocklek av en halv meter. Har inte den mängd av kärvar, som åtgår härför, redan gjort metoden att välja de sista tämligen meningslös, om man i övrigt rent tekniskt anser tillvägagångssättet rimligt? Vad uppteckningen vill säga är nog helt enkelt, att man vid tröskningens slut före jul tog de sista halmbuntarna av tröskad långhalm och reserverade för julstugan. De andra hade troligen redan lagts på sin särskilda plats för halmtakens behov. Uppteckningen är emellertid oklar och därför heller inte fullgod som källa. Uttrycket "halmen av sista kärvarna från skörden" röjer bekantskap med lärda teorier och en svårighet att tänka konkret.

#### *Julhalmens intagande*

Halmen på golvet var i äldre tid på ett alldeles särskilt sätt julens karaktistikum och inte bara på folklig botten. Gunno Dahlstjerna talar i sin dikt Kungaskald 1697 om "den halmbeströdde jul" och Johan Olof Wallin karakteriserar årstiden som "julen med halm" (jfr Celanders 1928 s. 140, P:n Nilsson 1938 s. 27). Fördenskull har också halmens intagande i stugan kommit att inomhus markera julens och julfridens inträdande med upphörande av alla vardagssysslorna. Liksom våra fornnordiska källor ha uppgifter om blotfrid, stadga landskapslagarna tiden för julfriden. Den inträdde enligt upplandslagen, södermannalagen och yngre västmannalagen just med julafton och tog slut sju dagar efter trettondedagen eller Knut.<sup>21</sup> Man kan så-

<sup>21</sup> Uplandslagen (ed. Schlyter), Þingmalae B. XIV; Södermannalagen (ed. Schlyter) Þingmala B. XI; Westmannalagen (ed. Schlyter) II Þingmala B. XXIII.

lunda räkna som en gammal tradition, att helgfriden i betydelse av helgstillhet och helt arbetsförbud inträdde för familjen inomhus, då julhalmen bars in liksom uppsättandet av fågelkärven var ett synligt tecken därpå utomhus. Denna synpunkts betydelse erkännes också av de forskare, som sysslat med våra julseder (Celanders 1928 s. 140, P:n Nilsson 1938 s. 27). Men enligt min mening kan det högtidliga införandet av julhalmen, som enligt Celanders "på sina håll ännu i mannaminne gestaltat sig till en rik och festlig ceremoni, av starkt forntidstykke", helt förklaras därav, att julhalmens intagande blivit markeringen av själva den heliga kvällens inträdande. Då skulle allt arbete vara slut. Den som kunde överblicka och bestämma härom var husfadern, vilket förklarar, att han ofta själv bar in halmen.<sup>22</sup> Men ingenting hindrar honom givetvis från att låta drängen bära in julhalmen om husbonden själv vill delta i den inre kretsen i stugan, som tar emot den.<sup>23</sup> Undantagsvis kunde också barnen få bära in halmen (Fjärås HA IFGH 935 s. 13). Husfadern uppträder och mottages inkommen i stugan som en främling (Hällstad VG IFGH 3201 s. 26), han frågar om han kan få härbärge för sig själv och sin kamrat halmkärven.<sup>24</sup> Eller husbonden och drängen kunde kom-

<sup>22</sup> Edsveden VG Kullander 1896 s. 24 och Friestad VG Olofsson 1928 s. 94, Ljusnarsberg VSM ULMA 2977: 18 s. 5, Ölmevalla HA IFGH 2863 s. 17 f., Bollebygd VG IFGH 926 s. 6, 9, Fivlered VG IFGH 742 s. 24, Sko UP Grip 1917 s. 39, Celanders 1928 s. 140 f., 149. Jfr Nikander 1916 s. 211.

<sup>23</sup> Kyrkslätt FI Nikander 1916 s. 222. Jag har svårt att förstå, varför samtalet om platsen under julbordet skulle gälla kärven och ej drängen. Jfr Celanders 1928 s. 141.

<sup>24</sup> Edsveden VG Kullander 1896 s. 24, Dalstorp VG IFGH 3103 s. 46, Bollebygd VG IFGH 926 s. 6.

ma in "med var sin halmkärve. Det var tre stukor i var kärve. Far frågade: 'Får vi låna hus här en fjorton dar?' Mor svarade: 'Välkomna. Varsego kom fram å sett.' Då satte de kärvarna mitt på golvet, och så fick de var sin sup" (Fotskäl VG IFGH 3165 s. 30 f.). I svenska Finland säger den som bär in halmen: "Här kommer julgubben" (Nikander 1916 s. 222). I en varierande form frågar han efter husrum, varvid han omtalar, att han har sänghalm med sig (Dalstorp VG IFGH 3103 s. 46). Då det är drängen som frågar, om han får dröja över julen, kan man lite skämtsamt nedsättande tilllåta honom att vara under bordet, anspelade på den plats kärven ibland får. Men detta skämt gäller drängen, mot husbonden skulle det vara olämpligt. Han trakteras liksom den som satt upp fågelkärven eller den som gjort ett viktigt arbete färdigt.<sup>25</sup> Det är väl då tämligen närliggande, att också kamraten, främlingen, som kommer med julglädjen, julgubben, julbisin, får del av traktering.<sup>26</sup> Det är helt enkelt som traktering, även utsträckt till den mer eller mindre som en gubbe formade och även i viss mån personligt uppfattade halmkärven vi måste betrakta denna sed. Man kan invända, att man även stänker öl, brännvin eller mjölk på julhalmen eller i stugans hörn eller i hörnet vid högsätet. Det kan mycket väl vara ett steg ytterligare i överföringens riktning och ha sin rot i trakteringens även detta, men jag vill ingalunda förneka, att magiska synpunkter och ma-

giska avsikter härvid medverka eller kommit att intolkas i en handling, som dock inte från början behöver vara magisk. Magin är emellertid betydligt mera direkt och klar, då julöl hälles på åkrarna eller smulor av julbröd lägges till fruktträden. Då julöl eller brännvin hälles vid bordsändan åt gårdstomten eller då man vid brygden häller några droppar åt "underbyggarna",<sup>27</sup> så är det ett annat innehåll. Man kan kalla det offer. Det är i varje fall väsen, som man tror på och vill hålla sig väl med. Man får emellertid komma ihåg att tomtens julgröt då också måste betecknas som ett offer. Man bör också observera, att julsupen först bjöds åt husfolket men så tänkte man också på husets vättar, "underbyggarna". Dessutom skulle jag vilja framhålla den katolska kyrkans vigvattensritual, metoden att viga och helga, tillämpad särskilt som ingångsceremoni vid helger och högtidligheter. Man kan inte utesluta möjligheten, att den yttre tekniken att hålla eller stänka ut en vätska kan vara ett arv härifrån.

Sedan julhalmen inkommit, kan husfadern utlysa julfriden och elden på härden tändes. Det finns också åtskilliga exempel på att kärven eller kärvarna ställts på golvet, medan barnen fått dansa en stund, i form av en 8, då det var två kärvar. Det är en enkel dans kring jul-

<sup>25</sup> Dalstorp VG IFGH 3103 s. 46, Hällstad VG IFGH 3201 s. 26.

<sup>26</sup> Nikander 1916 s. 211, 220 f. Celanders företräder den motsatta uppfattningen att supen i första hand är ett offer till julkärven och i andra hand "på dess vägnar mottogs av den som bär in den" (1928 s. 142).

<sup>27</sup> Nikander 1916 s. 221, jfr av Nikander anförda paralleller i Estland och Skåne. "Für des Hauses Schutzgeister musste eine Kanne Bier über das Stroh ausgeschüttet, desgleichen ein Stücklein Wurst und etwas Festbrot in eine Ecke hingestellt werden" (Boeçler-Kreutzwald 1854 s. 93), "ännu finnes här en ock annan gammal människa, som julafton offerar till de goda vättarna genom att hålla öl under matbordet" och "julafton hälles öl i stugans vrår ock i fähusen. Detta senare kallas att vattna goda vättar" (Feilberg 1904/11 s. 322, efter Wigström 1891 i Sv. Ldm VIII: 3 s. 91).

glädjen, inledande julens danser och lekar i halmen.

En intressant detalj i julhalmens intagande är uppptecknad i Västergötland i åtminstone två fullt säkra versioner. Kullander berättar hur ett julbröd, som sedan blev såkaka, lades av husmodern i halmkärvens axända. Efter trakteringen tog husfadern limpan ur kärven och lade den på bordet som skådebröd bredvid barnens julhögar. Det kan i denna ceremoni icke vara frågan om någon magi för fruktbarhetens kontinuitet, ty varje bonde måste ha en allt för tydlig känsla för den motsatta symboliken i den tröskade halmbunten. Men ceremonien torde ändå inte vara så svår att förstå. Det synes vara ett särskilt markerat möte mellan de två ting som mer än alla andra gävo julen i äldre tid dess innehåll, julhalmen och julbrödet. I de allra flesta skildringarna av julen framhålles detta som det mest betydelsefulla, man fick äta fint bröd, vörtbröd, siktbröd, och man fick äta så mycket man ville, vanligen även den fattige. Här kommer husfadern med julen utifrån, med den del som han särskilt svarar för, julhalmen. Och här möter husmodern med den andra delen av julen, brödet, som hon haft att svara för. Det är helt enkelt en ceremoni, då far och mor i gården viga in julen och som sådan fullt naturligt och förstäelig. Detta framgår kanske bäst i Klas Olofssons upppteckning från Fristad, där mor lade en skiva vörtbröd eller siktbröd i halmkärvens topp, varefter barnen, som särskilt gladdes både åt halmen och det goda brödet, fingo gå kakedansen. Seden att dansa kring den intagna halmkärven omtalas

inte så sällan.<sup>28</sup> Mötet mellan julhalmen och julmaten kommer ju också väl fram i trakteringen av den som bar in julhalmen. I Kullanders exempel från Edsveden får han en skiva vörtbröd och julöl ur enekannen. Att man här lät vörtlimpan, som lagts i halmkärven, bli såkaka är kanske inte strängt logiskt, men den intog dock en central plats på julbordet och det var ett tillfälle att utse en såkaka, då man tydligen inte hade bakat någon särskild för ändamålet. Barnen gå ingen dans kring halmkärven i Kullanders upppteckning, som över huvud har en allvarligare karaktär. Man får emellertid aldrig bortse ifrån att även en traditionell sed kan variera och tillämpas efter de personliga förhållandena förr liksom nu. Julen blir till exempel i våra dagar något helt annat i en familj med barn än hos den barnlöse, även om dess former och ceremonier äro lika välkända för alla.

Celander säger om denna sed med julhalmens intagande, särskilt gällande exemplet från Fristad med de dansande barnen: "Är det inte, som om vi finge bevittna en huslig offerceremoni i den grå forntiden, då julhalmkärven här hälsas välkommen som själva julens gudomsmakt i bondens stuga? Här saknas varken offret, offerelden eller den rituella dansen." Mig synes detta vara att använda alltför betydelsefulla ord. Dessutom har jag en annan uppfattning om "en huslig offerceremoni i den grå forntiden", kanske särskilt i fråga om barnen. Jag har varit anspråkslösare och försökt ge en förklaring åt seden från dess egen tid och i dess egen miljö. Och det synes vara det man ändå i första hand får sträva efter.

Julhalmen torde under äldre tid ha lagts så tjockt på golvet att den gav tillräcklig värme för familjen, som skulle

<sup>28</sup> Mörlunda SM LUF 2895 s. 11, Broddarp VG ULMA 111:73 s. 7 f., Knätte VG IFGH 744 s. 11, Renneslöv HA LUF 1369 s. 161.



sova i halmen före och ibland även efter julottan. Sundblad berättar, att halmen lades över nästan hela stugugolvet utom närmast spisen för eldfarans skull. Där halmen lades ordentligt hade man först långhalm fäst med ribbor och ovanpå lades en småhalm bädd (Sundblad 1881 s. 130). Klas Olofsson omtalar hur halmen lades "jämmt och slätt, lott om lott, att det såg ut som ett spåntak".<sup>29</sup> Det kunde förekomma att en stuka icke löstes upp utan lades hel utmed ena långväggen till huvudkudde för de sovande (Ölmevalla HA IFGH 2863 s. 17 f.). Men den först utlagda halmen trampades tämligen snart ner och ny behövdes fyllas på.<sup>30</sup> Ny kunde också bredas ut, om det varit någon fest i stugan (Bollebygd VG IFGH 926 s. 9). Man kunde givetvis då hämta ny halm från logen, men man har tydligen ofta burit in så mycket att en del kunde läggas till sidan som reservhalm. Denna lade man ofta just under bordet, där den låg väl skyddad. Dessa uppgifter att reservhalmen placerats just under julbordet äro tämligen vanliga.<sup>31</sup> Ibland kunde den överblivna halmen i stället läggas under bänkarna (Tostered VG IFGH 3167 s. 43). Men det synes också ha ansetts särskilt viktigt, att det fanns julhalm just under bordet. Då seden med julhalm började avtaga och den gamla

traditionen icke längre var lika fast som tidigare, synes man dock länge ha behållit halmen just under bordet.<sup>32</sup> Tredjedag jul kunde den övriga julhalmen tagas bort, men kärven under bordet låg kvar länge (Ytter-Enhörna SÖ NMF). Då seden var i avtagande synes det också ha varit så, att man gärna tagit sig en lur i julhalmen efter hemkomsten från julottan fastän man övergett seden att under hela julnatten ligga i halmen. Då tog man i alla fall in en kärve på julaftonen. Den lades under bordet till juldagens morgon, då någon hemmavarande bredde ut den innan julottebesökarna voro hemma (Bälinge UP NMF). En anledning till att halmen länge bibehölls under julbordet torde vara den mycket spridda seden att ta omen av de sädeskorn, som under julnatten fallit ner på golvet.

Den halm som vid julen bredes på golvet och varav ibland en bunt eller kärve lagts även under julbordet har som ovan visats ingenting med skördens sista kärve eller med någon otröskad kärve över huvud att göra. Det förekommer dock i den svenska folktraditionen exempel på att en otröskad kärve lagts under julbordet. Den har emellertid ett helt annat traditionssammanhang med julen än julhalmen. I ett annat sammanhang har redogjorts för husdjurens julfoder, som de kunde erhålla julafton eller som ottefoder juldagsmorgonen, ofta bådadera ("Årets äring", kap. 13). Härvid förekommer även en eller flera otröskade havrekärvar, ja även den sista kärven och inom det värmländska traditionsområdet "lökt-

<sup>29</sup> Olofsson 1928 s. 94, jfr Fivlered VG IFGH 742 s. 24, Celander 1928 s. 138.

<sup>30</sup> Edsveden VG Kullander 1896 s. 27, Vilske-Kleva VG ULMA 2981:5 s. 3, Källunga VG ULMA 4073 s. 3, jfr Celander 1928 s. 151.

<sup>31</sup> Sko UP Grip 1917 s. 39, Ytter-Enhörna SÖ NMF, Ytter-Selö SÖ NMF, Luttra VG ULMA 9673 s. 2, Sättersta SÖ ULMA 2894:28 s. 6. En uppteckning från Gåsinge SÖ, ULMA 4864 s. 8, lyder: "När jag tjänade i Gåsinge, hade di där en halmkärve, som låg under fällbordet från julafton till nyår. Den tog di av och strödde på golvet."

<sup>32</sup> Värmdö SÖ Mpt till beskr. över Värmdö av numera avlidne prost Axel Quist (i sterbhusets ägo), Villberga UP ULMA 303:897 s. 2, Taxinge SÖ NMF, Tådene VG ULMA 1783:2 s. 1, Ytter-Selö SÖ NMF, Över-Selö SÖ NMF, jfr Celander 1928 s. 142.

neken". Då det nu gällde att ge ottefoder, är det egentligen inte underligt, att man hade den särskilda, supranormala kraft-rätt, som ingick däri, till hands i stugan på morgonen. Husdjuren fick ofta något av julmaten. Men julbordets välsignelse är särskilt stor under julafton och julnatten och det är närliggande, att man utnyttjar denna. Därför får även djurens julfoder stå på julbordet eller placeras under detta under julnatten, vare sig det gäller något av julmaten, säd eller otröskade kärvar, den sista kärven eller löktneken. De otröskade kärvarna ha sålunda i detta fall ingenting gemensamt med den tröskade julhalmen.

#### *Omen och magi kring julhalmen*

Kring julhalmen finner man liksom kring så många andra ting vid julen samlade supranormala föreställningar, som oftast ha årets äring till ändamål. Då den stora julhalmsbunten intogs i stugan ställdes den på golvet medan traktering vankades. Det förekom då att man stötte bunten i golvet, vanligen tre gånger, varefter husfadern såg efter om det låg korn under den, i så fall blev det bra gröda nästa år.<sup>33</sup> En variant av seden är antecknad från Halland, där man slog en "en julneg av vart sädesslag i golvet", medan man sade: "Det är för hare (havre), det är för rau (råg), det är för kor (korn)." Av det sädesslag, från vilket mest korn föll, skulle skörden bli bäst följande år (Veinge HA IFGH 828 s. 49). Uppteckningen verkar något oklar.

<sup>33</sup> Fotskäl VG IFGH 3165 s. 30 f., Knäred HA NM Medd. 1888 s. 15 f., Tostared VG IFGH 3167 s. 41.

Det anges, att nekarna skulle vara urtröskade, men de kallas givetvis då inte "neg" i Halland. Om det nu gäller tröskade halmbunter, så äro ju de tre olika sädesslagen ägnade att förvåna och varför skulle då den markerande frasen "Det är för hare" etc. behövas. Upptecknaren torde i dessa avseenden ha missförstått sin sagesman. Det torde röra sig om julhalm, där man låter tre buntar markera tre olika sädesslag. Denna sed synes vara begränsad till sydvästra Sverige. I stora delar av landet i övrigt tar man märken av de sädeskorn, som på juldagsmorgonen spillts från julhalmen på golvet eller vanligast under julbordet.<sup>34</sup> Någon gång kunde man undersöka golvet redan efter julaftonens måltid (Häggdånger ÅN LUF 2018 s. 8) eller mellan kl. 12 och 1 på natten (Nordingrå ÅN LUF 1756 s. 6). Från Jämtland anges, att sädeskornen kommit från halmbytet i sängarna till jul, då man sopade och strödde granris på golvet efteråt men undvek platsen under bordet (Lit JÄ LUF 2021 s. 20). Ominets förekomst torde emellertid visa, att man tidigare haft julhalm och icke granris på golvet, vilket ju är tydligt även av vad tidigare sagts. I Värmland har man föreställt sig enligt ett par uppteckningar, att julbocken eller jultomten låg under bordet på halmen och då anses dessa ha lagt dit kornen som tecken för skörden.<sup>35</sup> Detta märke av sädeskorn från

<sup>34</sup> S:t Anna ÖG LUF 1946 s. 92, Ukna SM LUF 1491 s. 55, Bärfendal BO VFF 1725 s. 69, 72, Älghult SM LUF 6550 s. 14, jfr Linné 1745 s. 311, Celander 1928 s. 143.

<sup>35</sup> Köla VRM IFGH 1879 s. 14, Järnskog VRM Lundblad-Vifot 1930 s. 42. Det förefaller här gälla en tillfällig och överförd tradition, där den ena uppgiften torde vara beroende av den andra och denna inte helt pålitlig. Upptecknare är Edvard Olsson, jfr Celander 1928 s. 152.

julhalmen möter även på nyårsafton.<sup>36</sup> Detta omen är vanligt i Norge,<sup>37</sup> och synes över huvud taget ha en västlig utbredning i Skandinavien. Det tycks sålunda helt saknas i Finland. Här är emellertid en annan omenform av julhalmen så mycket vanligare. Vid julhalmens intagande togs några strån och kastades mot taket. Av det antal, som då fastnade där, tog man märke för kommande års äring. Denna omenform synes ha en tämligen begränsad utbredning i Sverige. Ju fler strån som fastnade i taket, desto bättre skörd eller lika många strån som fastnade, lika många travar eller kärvar skulle man få.<sup>38</sup> I svenska Finland och Estland visar denna omenform en rik utbredning och en stor variation i enskildheterna. Den kan tillämpas vid halmens

inbärning julafton eller då ny halm intogs de andra helgaftnarna, men även julmorgonen eller då halmen bars ut. Vanligen är det husfadern, som har hand om omentagningen, men det kan också vara husets döttrar. Man kastar mot taket, mot den spruckna åsen, mot pärtornas uppläggningsplats under åsen eller mot platsen mellan sparrar och takbräder. Tydningarna variera, givetvis utan att man får fatta dem alltför bokstavligt. Man räknar med lika tät säd som antalet strån, hög säd, om många strån fastna, lika många rior eller tunnor som antalet strån. Man kan upprepa kastningen för olika sädeslag och även för arter, lin och hampa. En vidarefabulering kring förställningarnas kärna får man se däri, att stråna inte få röras utan skola sitta kvar till midsommar, då en grön midsommarkvast sättes dit i stället och får sitta till jul. Och förklaringen att bröd då ej skall saknas i huset ligger ju redan given i ominets betydelse. Nikander anser, att det här är fråga om positiv magi och att detaljtydningarna kunna vara sekundära.<sup>39</sup> Det beror på vad man menar med positiv magi. Till grund för denna måste ju ligga föreställning om ett supranormalt förhållande mellan stråna och nästa års säd och därmed har man ett omen färdigbildat. Huruvida det kan vara ett händelseomen (= tillfälligtvis fastnade strån), som sedan blivit handlingsomen, är svårt att avgöra. Jag skulle nog snarast vilja beteckna seden som ominalmagi, därmed an-

<sup>36</sup> Långaryd SM VFF 237 s. 5, Bodum ÅN ULMA 2271:5 s. 8, Marieby JÄ ULMA 1759 s. 17, Lima DR ULMA 2536 s. 28.

<sup>37</sup> Norsk Folkemindesamling rymmer ett stort antal uppteckningar härom, jfr Aune 1939 s. 23 f., Hult 1937 s. 104, Opedal 1937 s. 53 f., Hveding 1935 s. 18. De norska svaren till Mannhardt 1866 (utg. av Lid 1931) innehålla rikliga uppgifter härom, vilket naturligtvis har sin förklaring däri, att julhalmen fortfarande var ett levande bruk eller i varje fall lätt att minnas. Ominet är knutet till julafton, juldagens morgon, annandag jul, då julhalmen ibland togs ut, och nyårsafton eller nyårsdagens morgon. Det kan i Norge även gälla korn på tröskplatsen. I Norge synes detta omen också ha utvecklats till ominalmagi, t. ex. då man talar om att julafton strö korn eller havre "i feisen för godt år" (NFS A. B. Larsen VIII: 77), jfr Celander 1928 s. 151.

<sup>38</sup> Celander 1928 s. 143, Silbodol VRM VFF 238 s. 1, DS o. VG Runa 1844 s. 118, jfr Fernow 1773 s. 260. Givetvis sammanhänger denna omenform med byggnadstekniska förutsättningar såsom grovbitat virke, tvärstänger för pärtorna etc. Då dessa förutsättningar icke längre funnos, har seden försvunnit. Det skulle emellertid föra för långt att närmare söka utreda denna fråga här. P:n Nilsson (1938 s. 28) anför i stället "läktena", vilket synes vara en både onödig och oriktig modernisering. Några läkten finnas icke i ett innetak eller ett åstak.

<sup>39</sup> Nikander 1916 s. 218 och anf. litt. FSF VII:2 s. 32 f. Jfr samma omenform tillämpad vid påsk för att uttröna, om hönsen skulle värpa, (a. a. s. 154). Betr. Estland se Söderbäck 1940 s. 221 och ULMA 1366 s. 4 (Ormsö). På Ormsö, Estland, gäller antalet strån även de år man har kvar att leva.

tydande, att omenformen som så ofta i liknande fall, till exempel sädeskornen på golvet, är grundformen.

Under den tid då julhalmen betraktades som en väsentlig del av julens innehåll är det tämligen naturligt, ja självklart, att den som inte följde seden tänktes bli straffad på ett eller annat sätt. Och att straffet då kommer att gälla nästa års skörd är lättförklarligt, då årets äring är en utpräglad intressedominant vid julen och julhalmen till följd därav har ett starkt omen-samband med skörden. Därtill kommer det reella sammanhanget mellan halmen och den växande säden. Föreställningen att "den som på julafton icke breder sitt golv med julhalm, har icke att vänta sig någon äring till det kommande året", torde därför ha funnits allmänt i äldre tid.<sup>40</sup> Det är ett naturligt straff för den som bryter mot en allmän sed. Lika naturligt är tanken att rikare julhalm ger rikare skörd. "Halm strös på golfwen och ju frikostigare fötren fodras, ju rikare blir årsväxten", lyder en notis från 1700-talet. Denna tro torde ha haft alla förutsättningar att vara tämligen allmän, även om de praktiska och ekonomiska synpunkterna i realiteten avgjorde julhalmens riklighet.<sup>41</sup> Synpunkten har till och med överförts på granriset, som efterträtt julhalmen.<sup>42</sup>

<sup>40</sup> Hyltén-Cavallius 1868 s. LIII, jfr 1863 s. 29, jfr Vårfrukyrka UP ULMA 303 s. 814 a, Bläntarp SK LUF 3726 s. 23, Slätthög SM LUF 3073 s. 35, Celander 1928 s. 140.

<sup>41</sup> Celander 1928 s. 140. En liknande synpunkt uttryckes så, att ju längre julhalmen ligger på, dess bättre år och lycka blir det. Vårfrukyrka UP ULMA 303: 814 a.

<sup>42</sup> Slätthög SM LUF 3073 s. 35, DS Celander 1928 s. 152. Granrisets sammanhang med begravningsседerna och de tankar kring döden, som även aktualiseras vid jul och årsskifte, gör att man av granriset även tar omen för dödsfall. En bar fläck på golvet betydde sålunda en "grav", dvs. att

Av själva liggandet i julhalmen tog man omen. Inför julaftonens lekar i halmen lyder den klart pedagogiskt syftande regeln att man inte fick rulla sig för mycket i halmen, ty då skulle man få mycket besvär med säden.<sup>43</sup> Att förbuden mot erotik i julhalmens syskonbädd, för att inte säden skulle bli trasslig eller full av tistlar, även har en pedagogisk, fast ofta skämtsam syftning är tydligt nog. Men funderingarna kunna även gälla andra ting för det kommande året. Man skulle ligga åt ett håll för att det inte skulle bli osämja i huset (Töllsjö VG IFGH 3151 s. 23) eller för att djuren skulle följas åt på sommaren (Härryda VG IFGH 3188 s. 49). Även bakom sådana regler kan ligga en omtanke om sedligheten, då allt husets folk sov tillsammans efter riklig måltid med julöl och julbrännvin. Den tolkning av dessa traditioner som finska forskare<sup>44</sup> först framfört i anslutning till Mannhardt och som sedan accepterats av andra (Celander 1928 s. 144 f.), att erotik i julhalmen skulle direkt främja åkrarnas fruktbarhet, det som görs med julhalmen, skall ske med den verkliga åkern, "liggandet i julhalmen kan ha avsett ett direkt överförande av den mänskliga fertiliteten på halmen, dvs. sädesfältet", innebär ju en fullständig motsägelse till förbuden.<sup>44</sup> Erotiken borde ju då ses som en fördel, att åtminstone överses med, utan förbud. Parallelliteten mellan den animaliska fruktsamheten och den vegetativa fruktbarheten har emellertid sedan Mann-

någon av familjens medlemmar skulle dö under året. Gällaryd SM LUF 933 s. 2 f.

<sup>43</sup> Hammarö VRM IFGH 746 s. 7, Klein Runö 1924 s. 339, Nikander 1916 s. 217, Wegelius o. Wikman 1916 s. 146 f., 160.

<sup>44</sup> Wegelius o. Wikman 1916 s. 146 f., Nikander 1916 s. 217, jfr FSF VII:2 s. 36.

hardt ofta lanserats som ett axiom, vilket den ingalunda är. Emellertid finns det exempel på att erotik på julafton anses främja tur under nästa år och även med säden. På slaviskt område är upptecknad föreställningen: "Pfleget der Mann mit seinem Weibe am Julabend Verkehr, dann wird ihm im neuen Jahre alles gedeihen" (Dulaure 1909 s. 159) och från Finland: "När man inte får halsas om julnatten, så blir rågen 'trasig'" (Wege-lius o. Wikman 1916 s. 146). Jag skulle snarare vilja tolka den tankegång, som här ligger bakom, så obestämt som, att ett gott förhållande under julnatten och årsväxlingen mellan dem, som böra ha ett sådant inbördes, ger även ett gott förhållande, utan trassligheter och svårigheter nästa år. Detta kan så gälla i all allmänhet eller rågen, särskilt aktuell därför att man ligger på råghalm julnatten. Från Estland är antecknat, att man skulle sova i julhalmen så att den stod på ända, ty då skulle linet växa bra (Dagö Estland ULMA 1063:1 s. 36 f.). Dessa omen, oftast rörande nästkommande års äring, äro psykologiskt sett närmast resultat av föreställningarnas spel kring intressedominanternas önskelinjer. Dessa föreställningar anknyta till många olikartade ting och handlingar vid julen utan att dessa därför kunna anses vara kultiska ting eller kulthandlingar. Man skulle till exempel akta sig för att släppa någon glöd i halmen, ty om ett halmstrå blev bränt blev det brand i säden till sommaren (Lena VG IFGH 1017 s. 7, jfr FSF VII: 2 s. 44).

En sådan naturlig anknytning av tankar om äringen möter man vid liggandet i julhalmen efter hemkomsten från julottan. Behovet att ta en liten vila och slumner efter den tidiga julottan torde

ha bidragit till att julhalmen bibehölls på juldagen, även sedan seden att över natten ligga i halm på golvet upphört. Till denna i och för sig tämligen naturliga vila efter den stilla juldagens tidiga otta, i äldre tid kl. 2—3 på natten, senare kl. 6, har knutits den ominalmagiskt utformade regeln, att ju längre man sov, desto bättre säd skulle man få nästa år. Det kallas i Värmland "sova läjahavre", "sova för god skörd" eller "sova lång säd" och gäller särskilt husfadern. Seden är känd från flera landskap.<sup>45</sup> Samma synpunkt kan undantagsvis gälla julnatten (Botilsäter VRM LUF 1738 s. 83) eller Lucianatten (Köla VRM IFGH 766 s. 12).

#### *Lekar med halmfigurer*

Om de figurer av halm, som förekomma vid julen utöver vad som ovan nämnts, kan jag här fatta mig tämligen kort. De uppges i den folkliga traditionen så gott som ingenstädes ha något sammanhang med äringen och de ha också säkerligen inkommit i det folkliga julfirandet från en helt annan värld än den ursprungligt och primitivt folkliga. Dessa figurer ha påtagligen i julsederna blivit föremål för en inbördes sammanblandning både vad de olika typerna och benämningarna beträffar, men det synes dock vara möjligt att bland dem särskilja vissa grupper. Denna uppdelning bör då ske efter deras

<sup>45</sup> Botilsäter VRM LUF 1738 s. 88, Glava VRM ULMA 2965:1 s. 17 f., jfr Glava socken — — s. 84, Borgvik, Ny, Långserud VRM, Celander 1923 s. 97 f., Näs och Gillbergs härader VRM LUF 1738 s. 83, 88, SÖ LUF 1634 s. 4, Björka SK LUF 3568 s. 2, Fjälkestad SK LUF 466 s. 619, Sättersta SÖ ULMA 2894:28 s. 7. Från Skåne är antecknat, att husfadern under juldagen skulle ligga så mycket som möjligt i kakelugnsbänken för att få liggsäd under det kommande året (Lövestad SK LUF 3946 s. 8).

funktion i julsederna och efter det ursprung, som åtminstone för vissa av dem kan skönjas.

En grupp för sig utgöra de halmfigurer, som använts i jullekarna "ta jultyppan" och "sticka skomakaren". Den första är närmast ett vighetsprov efter julmaten. Leken är välbekant i hela Sverige. Det gällde att liggande på rygg kasta benen uppåt bakåt och med fötterna taga en docka av halm, uppställd ovanför huvudet, och att sedan kasta den så långt som möjligt ut i stugan. Leken avbildas och beskrives redan av Olaus Rudbeck år 1685 (utg. 1939 del 2 s. 224, jfr s. 242). Figuren av halm kan variera något, men då den främst var avsedd att stå för sig själv, var den oftast flätad med tre ben eller ibland tvärstubbad i roten.

Figuren bär något olika namn såsom (inom parentes antal belägg per landskap): "jultuppa", "jultyppan", "jultippa", (BO 10, VRM 1, VG 4, UP 4, GÄ 3, HS 1, ÅN 4), "julpyttan" (HA 11), "julhönan" (ÅN 1), "jultuppen" (BO 1, VG 12, SM 1, ÖL 3, UP 1, HS 1, ÅN 2), "julbocken" (BO 2, DS 1, HA 5, VG 29, SM 5, Finland 1), "julkäring" (BO 1), "julgoppa", "julgöppa" (DS 15), "julkyppa" (DS 1), "juldocka" (SK 1, UP 3, HS 1, JÄ 1, Finland 1), "julgumma" (UP 1), "julgubbe" (HA 1, VG 2, Finland 11), "julklubba" (VG 1), "stumplisa" (SÖ 2).

Till leken "ta jultyppan" äro inga som helst övernaturliga föreställningar om äringen knutna, vilket är värt att observera.<sup>46</sup>

Leken "sticka ut skomakarens öga" tillgår så, att två pojkar ställa sig framåtböjda med ryggarna mot varandra med en käpp mellan benen. Framför den ene sattes en figur vanligen av halm någon

gång av trä eller ibland ett tänt ljus. Den ene stöter bakåt och den andre skall förhindra att stöten träffar figuren. Leken följes ofta av en dialog om skomakaren, som inte gjort några skor och därför skall få ögat utstucket. Leken har skiftande benämningar: "sticka ut skomakarens öga" (SK, SM, SÖ, UP, VSM, Finland och Estland), "sticka bocken eller julbocken" (ÖG, VG, DS, SÖ, UP, Finland), "sticka ögat på julolle" (ÖG), "sticka björnkil" (SÖ), "sticka eller slå ut farmors eller pävens öga" (SK), "sticka ögat på julgubben eller julbisin" (Finland).

Inte heller denna jullek ställes på något sätt i samband med årets äring.

De figurer, som användes till dessa båda jullekar, göras i allmänhet av julhalmen. Då det ovan visats, att julhalmen inte på något sätt kan ledas tillbaka till skördens sista kärve, kunna givetvis de nämnda figurerna heller inte ha något att göra med sista kärven och de supranormala föreställningar om äringen, som äro knutna till denna. För jullekarna "ta jultyppan" och "sticka skomakaren" och de figurer av halm, som ingå däri, måste man sålunda söka en härledning och för-

<sup>46</sup> Vissa omen rörande tjänstefolkets flyttning, de ungas giftermål och även dödsfall finnas mycket sporadiskt knutna till leken. De synas emellertid alla vara överförda från det kända handlingsominet "kasta sko" (Högsäter DS IFGH 1998 s. 8, Torsled VG IFGH 1995 s. 29, Vi-byggerå ÅN ULMA 5730 s. 1, Färgelanda DS IFGH 778 s. 93, jfr FSF VII: 1 s. 718). Upp-teckningen från Vi-byggerå synes röja en vidareutvecklad tradition, som emellertid synes vara en lokal och tillfällig utformning. Dräng och piga "sparkade jultyppan". Den flög en gång för en dräng i vattensån och han drucknade innan årets slut. Kom figuren nära en peng på golvet betydde det rikt gifte, i en tom gryta matbrist, men kom den upp på bordet betydde det, att mat aldrig skulle fattas för den som sparkade.

klaring helt utanför de traditioner, som vid jul eller skörd ha sammanhang med årets åring. De torde också representera ett mera borgerligt traditionsskikt än de senare.

### *Julbocken och julhalmen*

Julbocken, som enligt den sentida folktraditionen ofta göres av halm, och till synes just av samma slag, varmed golvet bredes, är en tradition av tämligen komplicerad karaktär. I detta sammanhang kan det emellertid endast bli frågan om en preliminär utredning. Julbocken förekommer i den svenska folktraditionen i olika gestaltningar, som givetvis ofta flyta över i varandra. Följande moment kunna särskiljas:

1. Julbocken, en utklädd person, skrämselfigur och gåvoutdelare,
2. Julbocken utklädd, endast skrämselfigur och upptägsfigur,
3. Julbock, en av halm eller på annat sätt tillverkad figur, som föres med under kringvandring,
4. Julbock, en tillverkad figur, som i smyg skickas omkring till grannarna,
5. Julbock i barnens lekar i julhalmen. Även "ta jultyppan" och "sticka skomakaren",
6. Julbock av halm uppställd som julprydning,
7. Julbock som julbröd.

Frågan är nu närmast vilket enskilt moment eller vilken kombination av moment, som är äldst i svensk tradition. Redan en flyktig genomgång av material om julbocken ger bestämda fingervisningar rörande lösningen. Över hela vårt land är seden känd att redan julafton eller under mellandagarna eller någon av de andra aftnarna klä ut sig till julbock.

Men det var endast en julbock bland ett lag ungdom, som gick omkring i stugorna. Utklädningen kan variera. Det finns särskilda julbockshuvuden, vanligen med en rörlig underkäke. Dessa ting visa på rent tekniskt sammanhang med de tyska motsvarigheterna. Mera provisoriska anordningar ha också förekommit, varvid bocken ofta råkat få mera likhet med en fågel och givits namn därefter. Bocken brukade krypa på alla fyra, då den kommit in i stugorna. En annan form, avsedd att ge bocken fyra ordentliga ben, var den, då två pojkar gingo efter varandra med en skinnfäll över sig. Skinnfällerna är det vanligaste hjälpmedlet för utklädningen till julbock, men även utklädning i halm har förekommit. Dessa ungdomsföljen med en utklädd julbock gingo ännu i mans minne omkring i stugorna om jul, då det särskilt var bocken, som skulle stängas och göra lustigheter och även skrämma barnen. Inte så sällan användes därför julbocken som en barnbuse av föräldrarna. Ändamålet med ungdomens kringvandring med julbocken var som regel att samla gåvor till dess julgillen, och detta ändamål synes vara tämligen gammalt. I Christian V:s räkenskaper upptages för år 1670 "5 Rdl til Julebukken" och år 1673 "6 Rdl til de Folk, som spillede om Aftenen i Gemakket med Julebukken" (Danmark i Fest og Glæde II s. 162). Ända uppe i kungens slott har sålunda sällskapet med julbocken fått visa sina konster och fått penninggåva. Men upptågen ha tidigt varit impopulära bland städernas myndighetspersoner. Borgmästare och råd pålysa den 23 december 1695 julefriden i staden Malmö och fastställa på samma gång "40 mks plikt" på "at bruka dhen så kallade juuhlebocksleken och

dhermedh at gåå omkring, emädan een så fasslig wahnskapnadt och annor otijdighet som dherwijdh brukas til idel jäckerie och förargelse länder". Den 26 december samma år göres också en hänvändelse till stadens guvernör Otto Vellingk, att han måtte ge order om sedens förbjudande inom stadens garnison, "efter som mehrendels Soldater dhermedh pläga gå omkring" (Malmö rådhusrätts arkiv, Rådhusrättens kopiebok 1695). Guvernören bifaller borgmästarens och rådets hemställan i ett svar 31 december 1695, "att låta afskaffa julebocksleken som här i staden för brukel. varit..." (Ibid. Brev från guvernören 1696). Förbudet upprepas i Malmö ännu 100 år senare eller 1796, i vilket sammanhang det framhålls om julbockarna, att "the sätta skräck i barn och ofta så skada hafwande qvinnor at the förlora sitt foster".<sup>47</sup> I en akt, troligen från 1729, rörande Grevie socken berättas, att en ryttare och några drängar 40 år tidigare haft upptåg med en julbock i lekstugan, varvid ljustet slocknat och "en annan Bock med större och faseligare horn", det vill säga den onde själv, visat sig utanför. Efter denna händelse hade ingen befattat sig med julbocken.<sup>48</sup> Sägner är kända även från andra håll och torde av prästerskapet ha använts som varnande exempel i dess kamp mot julupptågen. Liknande förbud som de från Malmö anförda äro även kända från andra svenska städer.<sup>49</sup> På

landsbygden har seden i hela landet fortlevat ända in i mans minne. Den hade tydligen allt mer fått karaktären av tiggargvandring och även fattiga eller avsigkomna gingo julbock för att få lite traktering, gåvor eller brännvin.

Den ovan skildrade är emellertid med all sannolikhet inte julbockens äldsta roll utan denna är, som klart synes framgå av Karl Meisens stora verk om Nikolaus-seden (1931), att tillsammans med den helige Nikolaus och ursprungligen på dennes dag, 6 december, förhöra barnen i deras kristendomskunskap, dela ut gåvor till snälla barn och hota olydiga med riset. Vår bock är samme figur som Nikolauskringvandringens kedjade djävulsfigur, symboliserande kyrkans eller det godas seger över ondskan. Nikolaus-seden synes redan under medeltiden ha varit välkänd i Sverige. Reformationen åstadkom i Tyskland en förändring och tydligen på samma gång en sprängning av sedens element. Helgonet Nikolaus ersattes av Christkindlein eller Kindchen Jesus och gåvoutdelningen flyttades från helgondagen till julafton, där den sålunda kom att sammanfalla med julklappsseden. Spår av Kindchen Jesus som gåvoutdelare finnas som bekant i svensk tradition (P:n Nilsson 1936 s. 158 ff., 225). Det är ingen tvekan om att inte den fängslade djävulen, tyska "Pelzbock", "Klapperbock" etc., var den ur folklig synpunkt populäraste i gruppen och denna popularitet har gett honom möjlighet att leva kvar i kringvandringarna med en utklädd julbock. Gåvoutdelaren har man lätt nog tappat sedan ändamålet i stället blivit att tiggja gåvor. Troligen har också en dramatisering av helgonets seger över det onda framförts av klosterscholorna och djäkmar även i Sverige under medeltiden,

<sup>47</sup> Malmö rådhusrätts arkiv. Inneliggande handlingar till domboken 1796 samt Magistratens i Malmö brevbok 1796.

<sup>48</sup> K. B., Engeströmska Samlingarna B VIII: 2, 50, Oxie och Skjuts Häradet, Memorial om Grevie socken i Oxie härad (antagl. från 1729).

<sup>49</sup> Så t. ex. från Karlskrona 1754 och 1818 (Kungörelser från magistraten i Karlskrona enl. avskr. i LUF 744 s. 62 f., 65 f.) och Örebro 1777 (Karlsson 1871 s. XXXVII).



vilken torde ligga bakom det dramatiska uppträde med versen om julbockens dödande, som kunnat upptecknas ännu i sen folktradition (Celander 1928 "Slakta julbocken"). I den pedagogiska situationen med förhör av barnen och utdelande av gåvor eller aga, fick bocken helt naturligt lättast den senare rollen. Men redan tidigt torde han också ha fått belöna med gåvor. Och denna uppgift har han egendomligt nog behållit men i en annan miljö än de kringvandrande julbockssällskapen, nämligen i hemmets miljö. P:n Nilsson skriver, att seden med julbock som gåvo-utdelare "tycks ha varit rätt utbredd men tillhör de högre stånden" (P:n Nilsson 1927 s. 174). Att seden bland de högre stånden är tämligen gammal framgår av de litterära belegg P:n Nilsson anfört. Men även i den folkliga traditionen möter man i uppteckningar från praktiskt taget hela Sverige julbocken som utdelare av gåvor vid jul, där det måste vara fråga om en äldre tradition men utan tvivel övertagen från det övre samhällslagret.

I stället för en person utklädd till julbock vid ungdomens kringvandring har det på skilda håll i landet förekommit, att man haft med sig en bockfigur av halm och trasor med en päls över eller oftast bara halm.<sup>50</sup> Att denna tillverkade och medförda figur är en sekundär form till den utklädda bocken torde det knappast råda något tvivel om. "De tog bocken med sig in i stugan och lekte med den men barnen voro rädda för den", heter

det i en uppteckning (Öster-Lövsta UP NMF).

Julbockens kringvandring i bygden som utklädd eller av halm tillverkad figur torde få ses som bakgrunden till att även julbocken blivit en skämtfigur, som kastas in till grannar eller skickas runt i bygden. Denna form ansluter emellertid till en tämligen vanlig sed att under julhelgen skicka omkring olika skämtfigurer av ofta elak art och innebärande olika slags anspelningar av aktuell karaktär i bygdens sociala förhållanden. Dessa skämtförsändelser tillhöra en rik flora folkliga julseder, som hänger samman även med ungdomens lekstugor och friareseder, med markeringar av julens slut med de karnevalsartade utklädningarna och tiggarevandringarna. På samma sätt som julbocken inkastades det till grannarna eller vandrade omkring i bygden dockor, gubbar och gummor av olika slag, helt naturligt oftast gjorda av den lätt-tillgängliga och anonyma julhalmen och försedda med "pass" innehållande elaka anspelningar och verser. Hit höra de skånska sederna att "gå mä fulen, skaden eller grisafoden", och "julaknudorna" samt de tämligen vanliga knutfigurerna, som tillhöra julens slut på Knutsdagen.<sup>51</sup> Från Småland omtalas, att man kastade in en påklädd död råtta eller en fågel (Bredaryd SM LUF 1032 s. 6). Det omtalas också sådana ting som grisvans, grisfot eller vedträ.<sup>52</sup> Från Västerbotten omtalas en avhuggen kalvsvans till en, som brukar springa med skvaller (Degerfors VB LUF 2143 s. 1). Från Skåne omtalas, att en bonde, som ansågs vara en riktig käring, fick en kjol och till

<sup>50</sup> Fågeltofta SK LUF 473 s. 88, Skredsvik BO NMF, Valbo-Ryr DS NMF, Kila VRM IFGH 715 s. 1, Torstuna VSM NMF, Ramsta o. Västeråker UP EU 2629, Öster-Lövsta UP NMF. Bocken har även kommit att följa med stjärngossarna såsom i Sko UP NM inv. 106019.

<sup>51</sup> Celander 1925 (Hall. bygdekultur) s. 193 ff.

<sup>52</sup> Ö. Frölunda VG LUF 1376 s. 10, Atlingbo GO LUF 1306 s. 9.

en person, som kallades Sven Räv, slängde man in en räsvans (Hallaröd SK LUF 4408 s. 3 f.). De figurer som gjordes av halm och skickades omkring voro också avsedda att driva gäck. Ofta ha de använts som giftermålsanspelningar. Man skickade sålunda en käring till en pojke och tvärtom. I Uppland och Västmanland bära halmgubbarna ofta namnet "skomakare" efter julleken "sticka skomakaren" och någon gång även "skräddare". En flicka som fick en sådan kunde sägas få en fästman. En flicka i Marieby i Jämtland fick en halmgubbe med mustasch. Hon uppvaktades av en fältjägare och på den tiden var det endast fältjägarna som hade mustasch i den trakten. En annan flicka, som var avundsjuk, hade sänt halmgubben, och den gjordes om och sändes tillbaka till henne (Marieby JÄ NMF).

Man kan ställa frågan om dessa kring-sända skämtsamma eller elaka saker, julbockar eller halmfigurer tillhöra ett äldre skikt i folkseden än den egentliga julklappsseden. Detta torde med stor sannolikhet vara fallet, även om det torde vara svårt att utan en djupgående undersökning anföra verkliga bevis. Dessa seder ha ansetts utgöra den botten, varur julklappsseden utvecklats i den form, som ordet *julklapp* innebär, nämligen att klappa på dörren och sedan kasta in julgåvan.<sup>53</sup> Det är tämligen enkelt att visa, att denna tankegång är felaktig. Verbet klappa användes i folkspråket veterligen aldrig i betydelsen slå eller bulka på en dörr för att ge sig tillkänna.<sup>54</sup> Således kan inte termen julklapp vara hämtad från folkspråket och därmed torde väl också hela härledningen förfalla. Egentligen är

<sup>53</sup> P:n Nilsson 1925 s. 121 ff., jfr 1936 s. 223 ff.

det också endast själva inkastandet som är gemensamt i de båda sederna. Då man avlämnade elaka presenter skedde det oförmärkt och man dunkade på sin höjd i dörren eller väggen, sedan man avlämnat sin present t. ex. en halmgubbe i förstugan. I varje fall gav man sig inte tillkänna i förväg. Denna metod tillhör helt och odelat societets- eller högreståndsskiktet. Bland allmogen knackar man heller inte på dörren den dag i dag är. Namnet julklapp torde sålunda icke kunna härledas från den folkliga seden och troligen ej heller metoden. Det hela är ett societetspåhitt, som emellertid fått stor spridning och även men först så småningom nått det folkliga skiktet.

Därmed kan nog vara sagt om den julbock som kastades in till grannarna liksom andra skämtpresenter eller skämtfigurer. Det återstår emellertid den julbock av halm, som fanns inne i stugan, användes till barnens lekar och som i sina senaste nutida utformningar tack vare hemslöjdsföreningar och Skansens julbocksproduktion blott blivit en prydnad på julbordet, där han för övrigt i sen tid fått sällskap med en hel del andra hemslöjdsuppfunna figurer av halm. Den kringvandrande julbocken, vare sig han hade gåvor eller endast sysslade med upptåg, befattade sig särskilt med barnen. Dem skrämde han och dem försökte han stänga. Det har då onekligen legat nära till hands att av julhalmen göra en egen

<sup>54</sup> Klappa i betydelsen klappa på en dörr torde för allmogen blott vara känt från bibeln, jfr Rietz "klappa". Beträffande förekomsten och betydelsen av verbet har jag haft tillfälle att för Skånes del konferera med fil. drr Erik Bruhn och Ingemar Ingers, för Småland och Östergötland med prof. Natan Lindquist. För Halland har jag tagit del av P. N. Petterssons samlingar i LAL "klapp", "klappa", "bösta". För det övriga Sverige ha samlingarna i ULMA rådfrågats.

julbock åt barnen. Dels kunde de närmare bekanta sig med den fula figuren, dels kunde de leka julbock när de ville. Att julbocken förekom som halmfigur i stället för utklädd på kringvandringarna har givetvis underlättat framväxten av denna julstugans egen julbock. I barnens lekar användes den av halm tillverkade julbocken ofta på samma sätt som den kringvandrande. Man stängade varandra med honom. Det kan också visas seder, som se ut som mellanformer i utvecklingen med ett av barnen klätt i halm som julbock i leken (Lena VG IFGH 1017 s. 17). De vuxna kunde emellertid också leka julbock med barnen (St. Kil VRM IFGH 2468 s. 33 f.). Bocken hade ofta en stomme av trä, som gjorde att den till och med kunde användas att rida på.<sup>55</sup> Man kunde även dansa kring julbocken (Mo ÅN NMF, Torhamn BL NMF) eller den fick vara med i dansen, varvid man höll den i hornen (Bälinge UP NMF, Almunge UP NMF, Börje UP NMF), ibland en bock mellan varje barn (Börje UP NMF). Det anges ibland, att julbocken skulle ha sin plats under julbordet. Där ligger ingenting övernaturligt. Den stod väl skyddad där mellan lekarna<sup>56</sup> och ibland har man ansett, att julbocken också skulle få av julmaten. Det naturligaste var då att han åt under bordet.

Från denna sin roll som leksak åt barnen har julbocken i tämligen sen tid, tillverkad med allt större skicklighet och pynt, så småningom ryckt upp till rangen

av en nästan lika självklar julsymbol som granen i våra dagar. Denna utveckling har gått snabbt, buren av hela den moderna reklam- och försäljningsapparaten.

Julbocken har även särskilt i Småland, Halland och Västergötland, oftast bara till namnet, men ibland också till typen, lånats över till leken "ta jultyppan" liksom "skomakaren" från leken "sticka skomakaren" även blivit namn på en inkastad halmgubbe i Västmanland och Uppland. I Dalsland förekommer namnet julgoppa såväl i leken "ta jultyppan" som i julbocksupptåg.

Inom den sällsynt rika och skiftande tradition om julbocken, som jag här sökt i stora drag redogöra för, är det orimligt att betrakta de enstaka fall i folktraditionen, då även ett julbröd kallas julbock eller formas som en bock, annat än som sekundära utformningar från den allmänna julbockstraditionen. På samma sätt torde den tämligen vanliga seden att till jul baka ett bröd som en höna ha rönt en viss influens från seden "ta jultyppan" eller "ta julhönan". Emellertid torde det ha legat betydligt närmare till hands för mödrarna att baka hönor och kycklingar till barnen än att baka en julbock. De genom högreståndskretsar och bagerier lanserade figurbröden ha givetvis också inverkat. Allmogens julbröd behöva emellertid bli föremål för en särskild komparativ undersökning innan något med bestämdhet här kan sägas.<sup>57</sup>

<sup>55</sup> Nordmaling ÅN ULMA 1365:12 s. 8 f., Fogdö SÖ NMF, V. Torsås SM LUF 5196 s. 9 f., Högsäter DS IFGH 1052 s. 3, Alsike UP NM inv. 1337, Skredsvik BO NMF, Regna ÖG NMF, Torrskog DS IFGH 705 s. 10, Kungslena VG EU 3893.

<sup>56</sup> Gesäter DS NMF, Ramsta o. Västeråker UP EU 2629, Högsäter DS NM inv. 108993, Torrskog DS IFGH 705 s. 10, 14, Håbol DS EU 1780.

<sup>57</sup> Nordiska museet har en stor samling allmogebröd, särskilt julbröd, där kritiska granskningar av källuppgifter och kompletterande efterforskningar visa sig vara välbehövliga. Av dessa bröd har bl. a. den nu även i internationell vetenskap som ett kultbröd citerade "gullhönan" från Norderön JÄ (NM inv. 90708), genom en kritisk källforskning av framlidne professor Herman Geijer visat sig icke alls vara det karakteristiska julbröd man hittills trott utan snarast ett indivi-

Därmed synes julbockstraditionen vara klarlagd i den utsträckning, som krävs för att belysa dess plats i julhalmstraditionen och dess tidigare förmenta sammanhang med fruktbarhetsväsen. Den tillverkas av julhalm men detta är också allt. Inga övernaturliga föreställningar rörande äringen äro knutna till den. Den har ingen användning i supranormalt syfte. Det är här fråga om en utifrån kommande, men tämligen gammal tradition, som blir föremål för intressanta omvandlingar på inhemsk botten, men som aldrig haft och fortfarande icke har något med äringen och ej heller med skördens traditioner att göra.

Samma utvecklingslinje som för julbocken synes också äga tillämpning på andra dockor eller gubbar av halm, som man hade inne i julstugan.<sup>58</sup> De voro i första hand tillkomna för barnens skull. Att vrida ihop en halmdocka till barnen måste ligga mycket nära till hands, då man hade halm över hela golvet. Behövdes några förebilder, vilket kan synas överflödigt, funnos de i de många olika halmutklädningsarna däribland Knut- och Staffansfigurerna eller i figurerna, som skickades runt i gårdarna. Man torde

duellt påfund, särskilt vad namnet beträffar (prof. Geijers utredning härom är bifogad NM:s bilagsliggare). Det finns liknande misstänkta fall av "solvagn", "gullvagn" etc., där kompletterande kritisk efterforskning i varje fall är nödvändig.

<sup>58</sup> Skepplanda VG IFGH 760 s. 5, Larv VG ULMA 1783: 20 s. 10, Töftedal DS NMF, Steneby DS IFGH 1062 s. 18, Skillingmark VRM IFGH 721 s. 12, jfr NM inv. 182385, Floda SÖ NMF, Länna SÖ NMF, Tillinge UP EU 2629, Rasbo UP NMF, Fittja UP NMF, Hacksta UP EU 3679, Östervåla UP NMF, Nordmaling ÄN ULMA 1365: 12 s. 8, jfr Celanders 1928 s. 145, 278 f., 305 f. Nordiska museet har i sina samlingar åtskilliga sådana juldockor särskilt från Uppland: Ärentuna UP NM inv. 162535, 162536, Östervåla UP NM inv. 132522, 135637, Rasbokil UP NM inv. 134149, 134150, jfr L. Hagberg 1921.

också ha anledning fråga sig, om inte julbisen eller julgubben från svenska Finland, som inom parentes sagt synes vara en mera omskriven än egentligen vanlig form, bör ställas in i detta sammanhang. Halmens och även julgubbens högtidliga intagande i stugan har emellertid förlänat denne finske julgubbe ett drag av allvar, som våra svenska figurer ofta sakna. Man bör dock observera, att det även uppges från Närpes, att en "juldocka" placerades på golvet och barnen dansade kring den (FSF VII: 1 s. 718), samt att julbisen använts i leken "sticka ögonen ur skomakaren" (Nikander 1916 s. 223, jfr FSF VII: 1 s. 716). Det torde dock vara riktigast att lämna frågan om den finske julbisen öppen, tills nya undersökningar i bygden givit möjligheter till ett bättre bedömande av källorna. Buntar eller viskor av halm ha också använts i åtskilliga jullekar utom de nämnda såsom "nappa stek",<sup>59</sup> "Markus vill du ha dask" och "ro eller segla till Tyskland" (Celanders 1928 s. 302).

En grupp halmfigurer av tämligen klar och odiskutabel karaktär är julkorsen av halm eller, då golvet kläddes med säv, av detta material, som lades under bordet, uppsattes över dörren, lades vid dörren, hängdes i taket eller sattes på bordet.<sup>60</sup> Från Småland finnes en notis från tiden före 1734: "Om Iuhle afton bredes icke allenast halm på golfwet, utan ock göres kors af halm, och sättes öfwer

<sup>59</sup> Rudbeck (1685) 1939 II s. 242, Liwin 1926 s. 110, jfr Celanders 1928 s. 298 ff.

<sup>60</sup> Fjärås HA IFGH 935 s. 13, Gällstorp HA IFGH 876 s. 36, Markaryd SM LUF 4354 s. 11, Hellvi, Rute, Lärbro och Fleringe GO EU 13104, Fivlered VG IFGH 742 s. 24, Halla SÖ NMF, Bjuråker HS NMF, Färgelanda DS IFGH 1050 s. 45, N. Säm o. Skölvne VG EU 923, Östervåla UP NMF och NM inv. 132523, jfr Celanders 1928 s. 64 f.

och under bordet samt öfwer dörarne i huset och hela gården" (Wikman [Törner] 1946 Cod. Ups. nr 24).<sup>61</sup> Korsen äro naturligtvis i första hand att betrakta som skyddande och avvärijande medel och kunde som sådana även sättas upp över dörrarna till ladugården eller efter julen sättas dit eller läggas på höskullen för att skydda djuren mot förgöring (Östervåla UP NMF). På Stora Rågö kunde julkorset på värsidan brännas på källandet för att hålla masken borta (NM inv. 155887, jfr Söderbäck 1940 s. 216).

#### *Julhalmens supranormala användning*

Även julhalmen har, liksom jag i annat sammanhang visat beträffande fågelkärven, fått en supranormal användning, sedan den legat inne under helgen. Man kan naturligtvis tala om att julhalmen fått en supranormal kraft. En fråga för sig blir sedan varifrån denna kraft skall härledas. "Äfven kors af Juhlhalmen kastas ut på Åkrarna, och Juhlalm

<sup>61</sup> Linné har samma uppgift med något annorlunda formulering i sin öländska och gotländska resa (1745 s. 310). Tydligt har Linné i någon form haft tillgång till den skrift, som Wikman betecknar Cod. Ups., eller till dess förlaga. Linnés uppgift synes vara en fri avskrift av ett sådant äldre belegg. Motsatta förhållandet gäller, som Wikman påpekat (s. 190) i fråga om de av Törner meddelade notiserna om kors av julhalm på åkrarna och i fruktbarande träd (nr 547) samt om kornen under bordet på juldagen (nr 548). Här har Törner skrivit av Linné, som han också i fråga om halmen om fruktträden misstolkat. Linné skriver: "Äfven kors af Juhlhalmen kastas ut på Åkrarna, och Juhlalm bindes omkring fruktbarande träd, at alt må wälsignas med frucht", men Törner skriver: "Af Julehalmen måste kors sättas på åkern och i fruktbarande träen ty deraf wälsignas alt." Linnés uppgift, att julhalm bindes om fruktträden är en tämligen vanlig folktradition, men Törners om kors utsatta i träden så vitt jag vet okänd.

bindes omkring fruktbarande träd, at alt må wälsignas med frucht", lyder en notis redan före 1700-talets mitt (Linné 1745 s. 310 f.). En annan källa uppger, att "om Julhalmen bräns i kålgården ska ingen mask koma dit" (Wikman [Törner] 1946 s. 140 nr 834). Halmen kunde även strös på åkern eller en tuss på var åker, som därav blev bördig.<sup>62</sup> Ibland säges det, att den skulle brännas på åkern liksom i kålgården.<sup>63</sup> Eller också kunde julhalmens rester spridas på dynghögen och när gödseln sedan på våren kördes ut, kom litet halm på varje teg till skydd mot förgöring (Urs-hult SM LUF 2897 s. 53). Om jul skulle fruktträden lindas med halm, varvid man kunde säga: "I vinter kläder jag dig, till sommaren föder du mig." Det är klart, att om man därtill använde julhalm, skulle verkan bli större.<sup>64</sup> Men även till djurens bästa kunde julhalmen användas. Julkorset av halm kunde sättas upp i ladugårdens tak över skällkon eller på höskullen till skydd och boskapslycka. Till och med julbocken och juldockan, som man lekt med, kunde få denna användning.<sup>65</sup> Men även den vanliga halmen bars ut i ladugården till lycka och friskhet för korna (Svenneby VG NMF). Från Arnäs berättas, att halmen låg endast juldagen. Juldagsmorgon sopades

<sup>62</sup> Västbo hd SM Gasslander 1774 s. 32, Dädesjö SM LUF 2907 s. 40, Vislanda SM LUF 2954 s. 69, Odensjö SM LUF 3856 s. 55 f., Bollebygd VG IFGH 926 s. 6, SÖ LUF 1619 s. 22, SÖ NMF.

<sup>63</sup> Hemsjö VG IFGH 2883 s. 2, Celander 1928 s. 148, Söderbäck 1940 s. 211, Ormsö Estland ULMA 4168 s. 35, jfr Budkavlen 1936 s. 35, 55.

<sup>64</sup> Traditionen är tämligen vanlig och har stor spridning, jfr Celander 1928 s. 148, jfr HDA. Schlesiens Volkst. Ueberlieferungen II: 1 s. 15.

<sup>65</sup> Östervåla UP NMF, Nora UP EU 4402, Vislanda SM LUF 2954 s. 69.

den ihop igen och på kvällen fingo korna äta upp den. Det skulle vara "Jungfru Marie sänghalm" (Arnäs ÅN NMF, jfr Älghult SM LUF 6550 s. 14). Men som så ofta med ting, som anses ha en supra-normal kraft, äro även dessa föreställningar rörande julhalmen ambivalenta. Halmen är gagnande, men den kan också vara farlig. En uppteckning från Halmland anger, att den behandlades på mycket olika sätt. En del gav den åt kreaturen, då de första gången släpptes på bete, eller strödde med den. Andra gömde halmen för att ha till djuren då de skulle ha ungar. Andra åter ansågo den farlig för husdjuren och grävde ner den.<sup>66</sup> Andra uppteckningar vittna om samma

<sup>66</sup> Knäred HA IFGH 3008 s. 19, jfr Dädesjö SM LUF 2907 s. 40, Vislanda SM LUF 2954 s. 69, jfr julhalm till suggorna, då de "färgade" (Andrarum SK LUF 543 s. 1).

<sup>67</sup> Halmen användes till strö: Ö. Hoby SK LUF 461 s. 35 c, St. Kil VRM IFGH 2468 s. 17. Den ansågs farlig och grävdes ner: Skredsвик BO NMF, Vänersnäs VG NMF. På Ormsö får julhalmen ej ges kreaturen, som då börja hoppa över gärdesgårdar (ULMA 4168 s. 35). Av samma anledning ges halmen ej åt svinen på Rågö. De skulle då springa omkring för mycket, Söderbäck 1940 s. 204.

vacklan.<sup>67</sup> En specialanvändning har julhalmen fått i skånsk tradition, där den anses åstadkomma många gässlingar, om den lägges i gässens reden, en tämligen närliggande användning, då gässen i äldre tid ruvade i stugans gäsabänk.<sup>68</sup> Både i Småland och på Ormsö få hönorna värpa i julhalmen.<sup>69</sup> Men även mera speciella önskemål får julhalmen bli en hjälp till att få tillgodosedda. I Västergötland bars halmen om Knut eller Kyndelsmäska långt bort på gärdet för att kreaturen eller svinen inte skulle gå hemma vid husen eller bygatan utan långt bort i vall.<sup>70</sup>

Som synes har bonden i tämligen varierande former använt julhalmens supra-normal kraft för sina syften. Liknande föreställningar finner man i angränsande länder.<sup>71</sup>

<sup>68</sup> Ö. Nöbbelev EU 130, Albo hd Fat. 1908 s. 216, S. Mellby Fm Ft 1923 s. 102, Vitaby LUF 2499 s. 14, Andrarum LUF 543 s. 1.

<sup>69</sup> Dädesjö SM LUF 2907 s. 40, Ormsö Estland ULMA 4168 s. 35.

<sup>70</sup> Sunnersberg VG IFGH 3129 s. 41, Gillstad VG VFF tidskr. II: 10 s. 108 f.

<sup>71</sup> Finland: Nikander 1916 s. 215, FSF VII: 2 s. 37. Norge: Uppt. i NFS av T. Skiftum III: 19. Jfr Celander 1928 s. 151.

## Summary

### *The Christmas Straw and the Theories of Fertility*

In this article the author has tried to show that the straw which at Christmas was laid out on the floor of the dwelling room has nothing to do with the last sheaf of the harvest, as has been conjectured by several authors (M. P:n Nilsson, Celander, Nikander). As a matter of fact to maintain such a theory seems

to show an attitude rather out of touch with realities. By this statement the Christmas straw is put outside the system of fertility which has been built up around the last sheaf of the harvest.

Nor are there in the traditions concerning the moment when the Christmas straw is brought into the house, to be found

any traits which could support the opinion that the Christmas straw has had anything to do with an ancient fertility cult.

The omens and the magic around the Christmas straw can get their very natural sociological and psychological explanation as the results of dominant human interests, filling the mind of the farmer especially at Christmas, which was at the same time the most important feast of the year and the turn of the year. Very different situations and very different things, not only the Christmas straw, are associative centers for these dominating interests and cause them to result in action. Most of these situations and things nobody has ever thought of looking upon as surviving elements of an ancient fertility cult. Nor can the Christmas straw be considered to be anything of the kind.

Concerning the plays and the different kinds of figures made of the straw of the floor or used in the straw, the author shows that they have nothing at all to do with any ideas of fertility. They all belong to a category of social traditions where hardly anything supernatural comes in. They are fully explained by the social forms of intercourse of the farms, the villages or the district. These customs have quite a special character at Christmas, entirely different from the harvest

customs, and already this fact makes the thought absurd that they should be customs transferred from harvest-time to Christmas. Besides it has proved possible to follow the Christmas-goat tradition back along the genetic line to medieval customs of the Catholic church; it has thus nothing at all to do with any harvest customs. The custom of giving anonymous Christmas-presents by throwing them inside the door ("julklapp") is shown to have no real connection with the custom of sending around funny dolls or humorous presents at Christmas-time. But of course these customs have influenced each other mutually in later times.

As for the supernatural use of the Christmas straw we find just the same principles as concerning the birdsheaf and many other things connected with Christmas — that the farmer for his special interests and aims makes use of the supernatural power which the Christmas straw is supposed to possess — not as a survival of an ancient fertility cult but as an important element of the great annual feast and therefore also containing some of its good luck and blessing. You may call this fertility cult if you like, but it is of quite another kind and much more real, obvious and living, than the meaning which the survival school has been putting into it.

## Källor och litteratur

## Otryckta

- EU Etnologiska Undersökningens Arkiv, Nordiska museet, Stockholm.
- IFGH Institutets för Folkminnesforskning vid Göteborgs Högskola samlingar i Västsvenska Folkminnesarkivet, Göteborg.
- LAL Landsmålsarkivet i Lund.
- LUF Lunds Universitets Folkminnesarkiv, Lund.
- NMF Nordiska museets Folktröskiv, Stockholm.
- NM Nordiska museets samlingar.
- ULMA Uppsala Landsmålsarkiv, Uppsala.
- VFF Västsvenska Folkminnesföreningens samlingar i Västsvenska Folkminnesarkivet, Göteborg.

## Tryckta

- Afzelius, Arv. Aug.*, 1818, Edda, Sæmundar Hinns Fróða, Holmiæ.
- Aune, Hermann*, 1939, Skikk og tru. Folkeminne frå Gauldal (NF 42), Oslo.
- Budkavlen, 1922 ff., Meddelanden utg. av Brages Sektion för Folklivsforskning, Vasa m. fl.
- Bååth, A. U.*, 1886, Fornnordiska sagor i svensk bearbetning, Stockholm.
- Celander, Hilding*, 1920, Sädesanden och den sista kärven i svenska skördebruk (Fm Ft), Göteborg.
- Celander, Hilding*, 1920, Julkärve och Odinskult (Rig), Stockholm.
- Celander, Hilding*, 1923, Från midsommar till kyndelsmäsia i västsvensk folksed (Västsvensk forntro och folksed), Göteborg.
- Celander, Hilding*, 1925, Julen som äringfest (Fm Ft), Göteborg.
- Celander, Hilding*, 1925, Den halländska Knutgubben och hans släktingar i nordisk folksed (Hall. bygdekultur), Göteborg.
- Celander, Hilding*, 1928, Nordisk Jul 1. Julen i gammaldags bondesed, Stockholm.
- Celander, Hilding*, 1928, Slakta julbocken (Nordiskt Folkminne, Studier tillägn. C. W. von Sydow), Halmstad.
- Danmark i Fest og Glæde, 1935—36, København.
- Dulaure, J. A.*, 1909, Die Zeugung in Glauben, Sitten und Bräuchen der Völker, verdeutscht und ergänzt von Friedrich S. Krauss und Karl Reiskel, Leipzig.
- Feilberg, H. F.*, 1904, Jul 1—2, København.
- Fernow, Erik*, 1773, Beskrifning öfwer Wärmeland, Göteborg.
- FSF, Finlands Svenska Folkdiktning VII: 1—2, 1919, 1925, Helsingfors.
- Flateyarbok, 1862, F. En samling af norske Konge-sagaer... Andet bind, Christiania.
- Fm Ft. Folkminnen och Folktankar, 1944 ff., Lund och Göteborg.
- Gaslander, Johan*, 1774, Beskrifning, om svenska allmogens sinnelag..., Stockholm.
- Glava socken i forntid och nutid, 1936, utg. av Glava hembygdsförening, Arvika.
- Grip, Elias*, 1917, Några bidrag till kännedomen om svenskt allmogeliv, folksed, folkstro och folkdiktning i Uppland, Stockholm.
- Guðmundsson, Valtýr*, 1889, Privatboligen på Island i sagatiden, København.
- Hagberg, Louise*, 1921, Julhalm och juldockor (Rig), Stockholm.
- HDA. Handwörterbuch des deutschen Aberglaubens, 1927 ff., Berlin & Leipzig.
- Hult, Ruth*, 1937, Østfoldminne (NF 39), Oslo.
- Hveding, Johan*, 1935, Folkeliv og folketru på Hålogaland (NF 33), Oslo.
- Hyllén-Cavallius, G. O.*, 1863, 1868, Wärend och wirdarna, Stockholm.
- Karlsson, K. F.*, 1871 ff., Blad ur Örebro Skolas Historia, Örebro.
- Klein, Ernst*, 1924, Runö. Folklivet i ett gammal-svenskt samhälle, Stockholm.
- Kullander, A.*, 1896, Några bidrag ur det forna skogsbyggarelivet i Edsvedens skogstrakter (Sv Ldm B XI: 10), Stockholm.
- Linné, Carl*, 1745, Öländska och Gothländska Resa, Stockholm och Upsala.
- Livvin, Zacharias*, 1926 (1781), Kyrkostötoschopia Sæbyensis, Tranås.
- Lloyd, Lewellyn*, 1871, Svenska allmogens plägseder, Stockholm.
- Lundblad, Anna*, och *Vifot, B. M.*, 1930, Värmländska julseder (Karlstads husmodersförenings julmäsia), Karlstad.
- Meisen, Karl*, 1931, Nikolauskult und Nikolausbrauch im Abendlande, Eine Kulturgeographisch-Volkskundliche Untersuchung, Düsseldorf.
- Nikander, Gabriel*, 1916, Fruktbarhetsriter under årshögtiderna hos svenskarna i Finland (Folkloristiska och etnografiska studier 1), Helsingfors.
- NF Norsk Folkeminnelag (skriftserie 1920 ff.).
- NM Medd. 1881 ff., Samfundet för Nordiska Museets Främjande. Meddelanden utg. af Artur Hazelius, Stockholm.



- NM Medd. 1897 ff., Meddelanden från Nordiska Museet utg. af Artur Hazelius m. fl., Stockholm.
- Olofsson, Klas*, 1928, 1931, Folkliv och folkminne i Äs, Vedens och Gäsene härader, 1—2, Göteborg.
- Opedal, Halldor O.*, 1937, Makter og menneske. Folkeminne ifrå Hardanger III (NF 38), Oslo.
- P:n Nilsson, Martin*, 1915, Årets folkliga fester, 2. uppl. 1936, Stockholm.
- P:n Nilsson, Martin*, 1921, Julkärven, sista kärven och julklappen (Festdagar och vardagar), Stockholm.
- P:n Nilsson, Martin*, 1927, Kindchen Jesus. Ett bidrag till julklappens historia (Religionshistoriska studier tillägn. Edvard Lehmann), Lund.
- P:n Nilsson, Martin*, 1938, Julen (Årets högtider, Nordisk kultur 22), Oslo.
- Riets, Johan Ernst*, 1867, Svenskt dialektlexikon. Ordbok öfver svenska allmogespråket, Lund.
- Rudbeck, Olaus*, 1939 (1685), Atlantica. Svenska originaltexten utg. av Axel Nelson, Uppsala.
- Runa, Antikvarisk tidskrift, 1844—45, Stockholm.
- Sturleson, Snorre*, 1817, Konunga-Sagor, Öfversättning, del 2, Stockholm.
- Sundblad, Johannes*, 1881, Gammaldags bruk. Kulturbilder från Westergötland, Göteborg.
- Söderbäck, Per*, 1940, Rågöborna (Nordiska Museets Handl. 13), Stockholm.
- Södermanna-Lagen, 1838, utg. af C. J. Schlyter, Lund.
- Uplands-Lagen, 1841, utg. af C. J. Schlyter, Lund.
- Westergötlands Fornminnesförenings Tidskrift, 1869 ff., Lund och Stockholm.
- Westmannalagen, 1841, utg. af C. J. Schlyter, Lund.
- Zernander, Albin*, 1921, Alster från äldre och nyare tid. Minnen, anteckningar och samlingar, Kristinehamn.

Författaren har på några ställen i denna artikel hänvisat till "Årets äring", som är en under tryck varande undersökning av honom om folktraditioner kring skörd och jul med många anknytningar till här framlagda problem.

# STRÖDDA MEDDELANDEN OCH AKTSTYCKEN

## *Det 8:de nordiske folkelivs- og folkeminne- forskarmöte i Oslo 1946*

*Av John Granlund*

Den 22—24 augusti 1946 hölls det 8:de nordiska folklivs- och folkminnesforskarmötet i Oslo med sjuttio deltagare. Det var sju år sedan de nordiska folklivsforskarna senast voro samlade på en gång för att diskutera sina problem. Den gången hölls mötet i Aarhus i Danmark. Visserligen hade icke den vetenskapliga kontakten varit helt bruten under denna tid men återseendets glädje var stor. Det var också en särskilt angenäm atmosfär att samlas i på Norsk folkemuseum på Bygdö. Solen flödade från en molnfri himmel och Oslofjorden bjöd på friska och salta vindar. Talrikast voro representanterna från Norge, därnäst följde de från Sverige, Danmark, Finland och Island. Från Irland kommo två deltagare och en från Belgien. Till ordförande för de olika dagarnas förhandlingar valdes en representant från varje land: för Norge professor Lid, för Sverige professor Erixon, för Danmark professor Barr, för Finland professor Harva och för Island riksantikvar Þórðarson.

Mötets första föredrag hölls av professor Harva. Det hade titeln "Den finska säningsguden". Det var en fulländad

uppvisning i hans vetenskapliga metoder — interpretationsmetoden — möjligheter i en mästars hand. Utgångspunkten var Sämpsä, en gud anropad vid vårsådden. "Sommarpojke" och "vinterpojke" i Finland utgingo från samma föreställningar som den av Olaus Magnus på 1500-talet skildrade "sommargreven" och "vintergreven". I anslutning härtill följde en exposé över vårseder från Väst-europa till Nordasien. För tolkningen av Sämpsä hänvisade föredragshållaren bl. a. till benämningen på skogssäven, *Scirpus silvaticus*. Med Sämpsä betecknas också den tuva som först blir grön om våren. Som folklig gudom blir Sämpsä behärskaren av vårens första växtlighet. Vid gräsets första spirande firades fester av en del boskapsskötande folk i norra och mellersta Asien, bland dem tunguser, jakuter och votjaker, och härunder tävla vinter och sommar med varandra. Sämpsä är ursprungligen en gräsväxtens, en boskapsskötarnas värlige gud, först senare en äringens, en åkerbrukarnas gudom.

Närmast efter Harva hörde vi Reidar Christiansens föredrag "Eventyrvandring i Norge", som följde helt andra forsk-

ningslinjer. Att följa sagans internationella motiv betecknade föredragshållaren som en jakt efter fjärlar. I sitt studium av den norska sagan inom Norge ville han få fram det allmänmänskliga. För Norges vidkommande grupperades sagorna i sex huvudgrupper efter sina insamlingscentraler: 1. Östlandet, 2. Telemarksbygden, 3. Sörlandsbygden, 4. Västlandet upp i Trøndelagen, 5. Trøndelagen, 6. Nordnorge. Av dessa är Telemarksbygden i avseende på insamlingen bättre representerad än de andra. Östlandsformerna visa svensk påverkan, Sörlandsbygden står i visst samband med Jylland. Nordnorge visar upp lån från finsk tradition och Trøndelagen från danskt håll. Särskilt uppehöll sig föredragshållaren vid traditionsbärarnas psykologi, deras mottaglighet för nyheter och deras självskapande. Han visade också upp och exemplifierade att i en och samma bygd finnas fyra olika former av en och samma saga. Föredragshållaren framhöll att i vissa fall spelar den geografiska synpunkten en mindre roll för sagoforskningen än man gärna är benägen att tilldela den.

Norsk folkemuseum gav därefter lunch för deltagarna, som välkomsthälsades av direktör Aall. Det är med vemod man erinrar sig att det var sista gången vi icke norrmän sågo och hörde denne monumentale kämpe för norskt museiväsen och norsk kulturhistoria.

I arkivar Hans Ellekildes föredrag, "Höstgilder", gjordes för första gången en klar indelning av de många olika gillena i samband med skörden: 1. första skördedagen, 2. vid sädens mejning och bindning, 3. vid inkörseeln, 4. det lilla höstgillet, 5. det stora höstgillet vid Mikaeli. Det lilla och det stora höstgillet

slås stundom tillsammans. Efter den 1 november firas intet riktigt höstgille beroende på tjänstefolkets flyttningstermin. Föredragshållaren karakteriserade de olika typerna av gillena särskilt med hänsyn till de olika maträtterna som förekommo. Det stora höstgillet innefattade två geografiskt skilda typer. I dess södra utbredningsområde var gröten huvudrätten, i dess nordliga utbredningsområde en kötträtt av lamm eller vädur.

Härefter följde visning av Folkemuseet. Kvällen avslutades på Det norske teatret där mötesdeltagarna fingo höra Sofokles Antigone i Eirik Vandviks kongeniala översättning och i Knut Hergels regi — en upplevelse som sent kommer att glömmas.

Fredagens förhandlingar började med en livlig diskussion och anföranden från alla de fem nordiska länderna med anledning av det väckta förslaget om upprättande av The International Folktale Institute i Köpenhamn. Planerna på ett internationellt folksagoinstitut hade på initiativ av professor C. W. von Sydow framförts på sagoforskarkongressen i Lund år 1935.<sup>1</sup> Förberedelserna för institutets tillkomst hade avancerat dithän, att Dansk Folkemindesamling för "Oprettelsen af dansk Institut for international Eventyrforskning" av danska staten begärt 15.000 kronor för institutets drift. Som institutets ledare hade föreslagits Dr phil. fröken I. M. Boberg och som vetenskaplig assistent fil. lic. Laurids Bødker. Tills vidare skulle verksamheten bedrivas i Dansk Folkemindesamlings lokaler, och, om anslaget beviljades, ta sin början fr. o. m. april 1947. Omfånget av denna internationella folksagocentrals ar-

<sup>1</sup> Albert Nilsson, Sagoforskarkongressen i Lund 6—8 nov. 1935. Saga och sed, Uppsala 1936.

bete diskuterades livligt, sedan initiativtagaren själv skisserat en ganska vid ram, inom vilken rymdes utom folksagan även sägnen och visan eller praktiskt taget all folkdikt. Institutets uppgift som en forsknings clearingcentral var dock alla överens om. Viktigast var att institutet genom vidsträckta internationella kontakter, genom sina förbindelser med filologer och kulturforskare vid Köpenhamns universitet skulle verksamt kunna gagna den enskilde forskaren genom att ställa excerpter till förfogande, skaffa översättningar, förmedla forskningsresor etc. Idealet vore givetvis att lägga upp dublettsamlingar av de olika insamlingscentralernas samlingar, en tanke som ivrigt biträdades av den finske forskaren Martti Haavio, som helhjärtat erbjöd en kopia av insamlat hithörande finskt material. Innan detta ideal kunde förverkligas fanns emellertid för årtal framåt en rad närallgande, trängande arbetsuppgifter, t. ex. åstadkommandet av en motivindex över Saxos *Gesta danorum*, den norska foraldarsagan, medeltidens predikoexempel osv.

Därefter följde professor Sverker Eks föredrag som var betitlat "Danskt och norskt i den äldsta folkvisan". Föredragshållaren analyserade "Riddar Stigs runor" och "Riddar Stigs fall". Det kronologiska spørsmålet kom i förgrunden. Riddaren Stig betyder ryttaren Stig. Visan om riddar Stigs fall daterades till 1100-talets slut och riddar Stigs runor till tiden före år 1216. De danska versionerna äro äldst och båda dikterna äro diktade av en norrman. Efterföljare till Stigs-visorna äro Hjelmers död och Sorgens makt. Eddamotiv omsmältas här till visstil. Norges sydöstliga kusttrakter äro huvudområdet för dessa visors utbred-

ning. Beträffande Hjelmers död är den svenska versionen, upptecknad på 1690-talet, den äldsta och viktigaste.

Efter lunchpausen höllos ytterligare två föredrag. Först talade professor Lid om "Hjelpkone og fødselsritar". Namnen, orden, ge kronologiska hållpunkter. Benämningen *jordemoder* på barnmorskan hade i Norden en sydlig utbredning, benämningen *ljusmoder* däremot var utbredd norrut. Benämningen *närkona* svarar närmast mot latinets *obstetrix*. För de äldsta skikten i Norden voro de lapska skikten upplysande. Lapska *madder* betyder jord. *Madderakka* betyder skyddsgudinnor för barnafödsel. De lapska akkorna höra ihop med nornorna, och nornorna äro övernaturliga jordemödrar eller barnmorskor. Jordemodern representerar den äldsta benämningen och är förbunden med de äldsta föreställningarna. Ljusmodern är yngre.

Professor Einar Ól. Sveinssons föredrag hade titeln "Islandske hexemestere". Det var en ingående analys av det isländska källmaterialet, som delvis i motsats till övriga nordiska länder, har en genom århundraden fortlöpande kontinuitet. Föredragshållaren kunde hänföra sitt sägenmaterial till i huvudsak två grupper. Den äldre gruppens sägner voro ej yngre än 1700-talet. Den yngre gruppens sägner hade sin blomstringstid under 17- och 1800-talen. Förklaringen till skillnaden mellan grupperna fann föredragshållaren i historiska förlopp, i ekonomiska och politiska faktorer.

På kvällen voro mötesdeltagarna Oslos stads gäster på Frognerseteren.

Lördagens föredragsserie avsåg att låta de olika ländernas institutionschefer lämna redogörelser för sina respektive lands aktuella insamlingsarbeten. Profes-

sor Sigurd Erixon som inledde, inskränkte sig emellertid icke till en redogörelse utan anförde också vad han ansåg vara ett typexempel på svensk insamlingsmetod. Skulle man fråga sig vad detta exempel gick ut på, skulle det väl närmast bli att en deskriptiv, in i detaljer gående framställning av nutidsskiktet är enda vägen för begripande av äldre kulturskikt. Ett sådant fastställande av nutidsskiktet tjänstgör som en kraftig reflektor, i vilken äldre tidens till oss kvarlämnade, spröda och svårtolkade material får en möjlighet till spegling som förlämnar det lite fastare och gripbarare konturer. Härefter redogjorde docenten Vil-kuna för den finska insamlingen, magister Jespersen för den danska, konservator Stigum för den norska och professor Sveinsson för den isländska.

Efter lunchen åhörde vi ytterligare två föredrag. Docent Martti Haavio talade om "Från arbetet med finsk folklore". Man fick ett levande intryck av, att den finska folkloristiken icke enbart fullföljer sina äldre glansfulla traditioner utan även är i färd med att bryta nya vägar.

Det därpå följande föredraget av konservator Robert Kloster väckte intresse särskilt hos Nordiska museets representanter, då han för Norges vidkommande lagt upp en undersökning, som rätt nära motsvarar vad dess Etnologiska undersökning varit och är i färd med. Föredraget hade titeln "Håndverksbygden og bygdehåndverkeren". Föredragshållaren särskiljde främst två arter av hemslöjd eller hemindustri: 1. En bygds mer eller

mindre samfällida produktion av vissa för andra bygder begärliga artiklar såsom båtar, laggkärl, liar, ja, timrade hus och annat för avsalu eller byte. Förutsättningen är lättillgängliga eller överflödande råvaror och arbetskraft. 2. En individuell produktion, vanligen upprätthållen av husmän eller dem socialt närstående, som bedriva ett slags yrkesmässig specialtillverkning för sin utkomst, men vilkas tillverkning och vanligen också avsaluområden äro så små att utbytet blir relativt ringa. Föredragshållaren menade att det ofta är de i övriga avseenden mindre arbetsföra, som slagit sig på denna produktion. En svensk erinrar sig gärna härvidlag, att tämligen motsvarande förhållanden råder i södra Sverige, särskilt i Götaland. Norr om Dalälven däremot, enkannerligen i Ovansiljans bygder, där båda dessa produktionsgrupper äro i rikt mått representerade, finns ingen social skillnad mellan grupperna, därför att där icke existerat några husmän eller andra jordlösa, utan så gott som hela befolkningen fram till våra dagar varit besutten ehuru mångenstädes på mycket små brukningsdelar.

Nu är endast att tillägga, att avslutningsfesten hölls i Videnskaps-Akademiets stämningsfulla och minnesrika sal. Det berättades mig, att detta hus' donator en gång i tiden även anslagit en summa till öl åt akademien. Det må härmed förhålla sig hur som helst, den materiella fågnaden var av det slag, att det är en glädje att tänka tillbaka även på den, men alla minnen skola icke föras till torgs.

## ÖVERSIKTER OCH GRANSKNINGAR

Tove Clemmensen: *Møbler paa Clausholm, Langesø og Holstenshuus*. Einar Munksgaards Forlag, Kbhvn 1946. Stor 4:o, 217 sidor med 379 bilder i klichétryck i texten.

Familjen Berner Schilden Holstens tre gårdar göras i detta arbete till föremål för en möbelhistorisk inventering med en utförlighet och under en synpunkt som påkallar uppmärksamhet för verket. Det är Clausholm i trakten av Aarhus på Jylland samt Langesø och Holstenshuus på Fyen, vilka alla till följd av ett år 1826 ingånget äktenskap förenades under gemensam ägare.

Gårdshistoriker äro förut tillgängliga i Danske Herregaarde ved 1920, skrivna av ägaren baron Hans Berner Schilden Holsten, Clausholm även i ett rikare illustrerat särtryck.

Programmet för den nu föreliggande undersökningen av möbelbeståndet inom ett viktigt danskt herrgårdskomplex är det som i första rummet tilldrar sig uppmärksamhet. Föremålet för behandlingen är det nuvarande beståndet, oavsett kvalitet och sällsynthet och det rör sig alltså om en kulturhistorisk inventering, som vill klarlägga den successiva tillkomsten av bohaget i dessa hus med en lång och lugn fortvaro. Förutsättningen för ett intressant resultat, bohagets nedärvdhet, existerar här i utpräglad grad jämte goda arkivkällor för fastställandet av arvsförhållandena.

Clausholm har att uppvisa ett möbelbestånd från tre århundraden, alltifrån renässansen till 1800-talets nybarock. Praktiskt taget allt möblemang efter år 1700 är gammalt på gården, och alltsedan dess har varje generation lagt till sitt och bibehållit det gamla. I Claus-

holms historia är drottning Anna Sophies förvisning hit efter Fredrik IV:s död den stora händelsen. Hennes hovhållning här åren 1731—1743 med stor anskaffning av inventarier bildar utgångspunkten för den sammanhängande bohagsbildningen på gården. Beståndet är dyrbart, väl dokumenterat och visar vissa särdrag, som ha sin grund i drottningens personliga smak, t. ex. 62 lackerade möbler jämte kinesiserande lackmålning på den fasta inredningen. Detta har gett författarinnan anledning till en större exkurs rörande kineseriets danska historia och lackarbetets teknik, ett i dansk litteratur förut ej behandlat ämne.

På Langesø är huvudparten av inventariet från Louis XVI- och empiretid och det är den av gårdarna som har det fylligaste formbeståndet från en sammanhängande tidsföljd, tillräckligt nummerstarkt för att kunna visa en verklig provkarta på variationerna inom en stils normala vardagsprogram. Sidorna i boken fyllas här av bord och stolar osv., som var för sig icke skulle ha så mycket att säga men som tillsammans ge en kunskap av helt annat innehåll än en på artificiellt sätt hopbragt möbelsamling. Här är det just alla de olika ändamålen inom ett stort hems skilda lokaliteter som ha dikterat formväxlingarna och graden av representativa eller bruksegenskaper hos möblerna. Empiremöblerna på Langesø äro enligt författarinnan "gennergaaende ret jævne". De skilja sig icke från de möbler som fyllde de goda borgerliga hemmen. Den danska empiren är icke sådan som de föregående stilepokerna: praktmöbler förekomma icke. Författarinnan framhåller att det är första gången ett så stort bildmaterial av danska möbler från denna period har blivit publicerat.

Dessa antydningar om bokens innehåll avse ingalunda att vara en redogörelse för detta utan endast att exemplifiera. Texten håller sig som regel till beskrivningar av de enskilda pjäserna, när uppgifterna icke äro placerade i bildunderskrifterna. Någon sammanhängande möbelhistoria är det icke frågan om, och ändå är denna volyms innehåll av den största betydelse för historien om danskt möbelbestånd. Det stora bildmaterialet får något av verklighetssanning över sig, icke minst genom att man får följa varje gårds inventarium ända fram till 1850-, 60- och 70-talens så välkända men så sällan historifierade möbler.

Undersökningen, som är utförd åren 1942—43 med författarinnan själv bakom kameran och med ägarefamiljen som verksamma medarbetare, betecknas som ett led i Nationalmuseets möbelundersökningar på de danska herrgårdarna. Den visar hur positivt resultatrika sådana inventeringar kunna vara, hur nödvändigt det är att fastställa det kulturhistoriska sammanhanget inom ett så rörligt föremålsbestånd som lösöre, just i de allt färre och färre hem som ännu kunna ställa ett sådant forskningsmaterial konkret för våra ögon. Vi äga alltför få sådana monografiska redovisningar i publicerad form. Liselund med sin utsökta helgjutenhet är ett exklusivt idealfall. Thor B. Kiellands *Hjemmet på Ulefos* (Oslo 1940) är ett aktuellt exempel från Norge, som ställer i stark belysning både den nationella egenarten och dess färgning av de speciella utlandsförbindelserna. Gudmund Boesen har angripit problemet om rekonstruktion av gångna tiders bostadsmiljöer från motsatt håll, med arkivkunskapen som utgångspunkt, i sin uppsats *Kongelige Slotsinteriörer omkring 1700* (Festskrift till Knud Fabricius 1945), en betydligt oftare tillämpad metod än den varpå Tove Clemmensens stora bok är ett intressant, lärorikt och efterföljansvärt exempel.

*Sigurd Wallin.*

*Ad Patriam illustrandam.* Hyllningsskrift till Sigurd Curman 30/4 1946. Stockholm 1946. 515 s.

Titeln på den hyllningsskrift, med vilken riksantikvarien Sigurd Curmans medarbetare i Riksantikvarieämbetet och Statens historiska

museum uppvaktat sin våren 1946 pensionerade chef, är väl funnen. Den är närmast lånad från Gustav II Adolfs 1630 utfärdade instruktion för den förste riksantikvariern, vari denne ålades att verka för sådant "som fäderneslandet kan blifwa illustrerat medh". Om man för säkerhets skull rannsakar sitt latinska skollexikon, skall man finna verbet *illustrare* översatt med bl. a. "upplysa, bringa i ljuset el. dagen, förklara, pryda, göra berömd, namnkunnig". Detta var alltså konten-tan av det mångsyssleri, som anförtroddes herrar Bureus, Hadorph, Peringskiöld et consortes. Utan att förringa vare sig dessa högt förtjänta forskares eller exempelvis Hildebrändernas och Oskar Montelius' vetenskapliga stordåd vågar man hävda, att ingen riksantikvarie i så rik måtto som Sigurd Curman förunnats att i sin ämbetsmannagärning uppfylla det kungliga påbudet att "illustrera" fäderneslandet.

Hyllningsskriften har — bortsett från några kortare historiska återblickar — utformats till en exposé över den statligt dirigerade kulturminnesvårdens och -forskningens imponerande utveckling under Curmans ämbetstid 1923—46. Enbart de olika avsnittens rubriker ger en god föreställning om ämnets räckvidd: "En humanistisk vetenskapsakademi och dess anor" (Adolf Schück), "Ett museum växer fram" (Bengt Thordeman, Birger Nerman och Nils Ludvig Rasmusson), "Fornforskning och minnesvård" (Erik Floderus, K. A. Gustawsson, Per-Olof Westlund och I. A. Hedenlund) samt "Kulturminnesvården, provinsmuseerna och landsantikvarierna" (Bertil Berthelson). Till dessa kapitel, som bildar ett tacknämligt kompendium för varje kulturhistoriskt intresserad, har fogats ytterligare ett par av mera personlig anstrykning, Erik Fants "Restaureringsarkitekten och byggnadsrådet" och Erik Lundbergs "Forskaren och läraren". Ett tiotal författarnamn har ovan uppräknats. De torde icke vara obekanta för denna tidsskrifts läsekrets, och de utgör en erinran om att "härförarn ensam vinner icke slaget". Förmågan att förvärva effektiva och lojala medarbetare är en av de ledaregenskaper, med vilka en givmild försyn begåvat Sigurd Curman.

Om att "upplysa, bringa i ljuset el. dagen, förklara" handlar åtskilligt i den digra voly-

men. Vad har inte under det senaste kvartseket bragts i dagen av fornfynd, av övervuxna fornlämningar, borgruiner och ödekyrkor, av överkalkade medeltidsmålningar! Hur mycken förklaring och upplysning har inte spritts över landet genom inventeringar, undersökningar o. a. forskning i fältet, genom föredrag, populär propaganda och lärda skrifter!

Och så var det att "pryda, göra berömd, namnkunnig". Vad det innebär kan bl. a. utläsas av den uppbyggliga historien om hur ett "dött", av allmänheten föga beaktat museum återuppstod som de "10.000 år i Sverige", vilka i dag som är helt fångslar sina besökare. Och runtom i landet har under den curmanska eran vuxit upp museer, "illustrerande" sina respektive bygder till deras prydnad och namnkunnighet.

De djupa leden av ombud, hembygdsvårdare, fältarbetare och landsantikvarier, det centrala ämbetsverkets stabsofficerare av fackmän och forskare, slutligen den i Vitterhetsakademien samlade sakkunskapens generalstab är givetvis faktorer, som varken kan eller får bortresoneras vid ett bedömande av det gångna skedets i mångt och mycket storslagna landvinningar på den humanistiska forskningens och kulturminnesvårdens fält. Frågan är dock, om "slaget" skulle vunnits, om inte härföraren varit just Sigurd Curman, om ej de enskilda och kollektiva prestationerna samordnats, effektiviserats och dirigerats av honom. Städså spårar man hans initiativkraft och organisatoriska skicklighet, hans smidiga taktik och sega energi. Det må vara tillfyllest att erinra om den med stöd av lotterimedel 1930 inrättade Humanistiska fonden, som sedan dess med ca 3.000.000 kr främjat forsknings- och publikationsverksamhet inom olika humanistiska discipliner; om hur Statens historiska museum efter årtal av den bedrövligaste trångboddhet i Nationalmusei bottenvåning omsider kunde slå upp portarna till sitt eget monumentala komplex vid Narvavägen; om tillblivelsen av 1942 års fornminneslag, varigenom äntligen skapats någotsånär betryggande förutsättningar för skydd av ej blott enstaka monument utan även de miljöer, i vilka dessa ingår; slutligen om den provinsiella kulturminnesvårdens konsolidering genom lotterimedelsanslag till museibygggen och

lönefonder för landsantikvarier. Skulle måhända inte alla eller i varje fall de flesta av dessa frukter ha inhöstats, vem än riksantikvariern varit under de senaste årtionden? Kanske, kanske inte — spekulationen är överflödig. En utveckling kan överblickas, och från sakkunnigt håll omvittnas, att Sigurd Curman varit denna utvecklings främste tillskyndare. "Författarna ha", heter det i hyllningsskriften, "ställt som sin uppgift att ge en saklig och vetenskapligt kritisk framställning, icke en panegyrik över Sigurd Curman."

Med åren har Sigurd Curman antagit en riksantikvaries traditionella yttre apparation: en reslig, grånad hövdingagestalt, en i sin ordensprakt nästan oscarianskt magnifik uppenbarelse. Den högt uppsatte ämbetsmannens pondus må för den delen icke underskattas: hans ord har vägt tungt. Men klingande malm och ljudande bjällra hade dessa ord varit, om de ej burits av en övertygelse, gett uttryck åt en åskådning, ett patos. Slutkapiteln om den unge restaureringsarkitekten, forskaren och läraren ger en föreställning om den starkt 90-talsinfluerade miljö, om den ideologiska och intellektuella atmosfär, i vilken Sigurd Curman (i likhet med de ungefär jämnåriga Johnny Roosval, Carl R. af Ugglas, Sigurd Wallin m. fl.) danades till patriot, estet och vetenskapsman. Han har förblivit sin ungdoms ideal trogen. Ragnar Östbergs stadshus och Sigurd Curmans ämbetsmannagärning är var i sin art monument över idéströmningar, vilkas yttersta åstundan varit att "illustrera fäderneslandet".

*Bertil Waldén.*

*Pukebergs glasbruk 1871—1946.* Minnesskrift utg. av styr. för A.-B. Arvid Böhlmarks lampfabrik. Utarbetad av Sune Ambrosiani. Stockholm 1946. 146 s.

Med anledning av Pukebergs glasbruks 75-årsjubileum har styrelsen för Arvid Böhlmarks lampfabrik givit ut en minnesskrift över detta sitt dotterföretags historia. Denna minnesskrift, som är författad av Sune Ambrosiani, utgör i viss mån ett komplement till huvudföretagets historia, som finns redovisad i Erik Andréns "Aktiebolaget Arvid Böhlmarks Lampfabrik 1872—1937".



Ur glasbrukshistorisk synpunkt har Pukebergs öden sitt stora intresse, inte minst vad beträffar företagens uppkomst och första tid. Detta glasbruk tillkom nämligen, i likhet med flera andra svenska bruk, genom att några glasarbetare från Kosta, under den högkonjunktur som följde på fransk-tyska kriget, startade egna företag. Bristande kännedom om de ekonomiska förutsättningarna för en framgångsrik drift gjorde emellertid att flera av dessa företag gingo omkull så snart högkonjunkturen började vika. Tack vare en framlyst och driftig ledning överlevde dock några av dem de ekonomiska fluktuationerna och till dessa bruk hörde Pukeberg.

I Pukebergs minnesskrift är brukets historia uppdelad i fyra perioder. Den första (1871—1894) då företaget leddes av en av de ursprungliga grundarna, glasblåsaren C. W. Nyström, den andra (1894—1902) då Pukeberg, sedan Nyström gjort konkurs, övertogs av företagets störste kund, grosshandlaren A. Böhlmark, den tredje (1903—1922) och den fjärde (1922—1946) då bruket under olika ledning lotsades genom växlande ekonomiska konjunkturen. För samtliga dessa perioder redovisar författaren alla väsentliga data med avseende på såväl teknisk och ekonomisk utveckling som sociala förhållanden, löneavtal, arbetskonflikter, bruksfester m. m. Vidare ges en om också något schematisk bild av produktionens förändringar under tidernas lopp. Genom att Pukebergs tillverkning huvudsakligen varit tekniskt inriktad, har bruket inte kommit att spela någon ledande roll i den konstnärliga förnyelse, som en stor del av det svenska glaset genomgått under de sista decennierna. Framställningen gör därför inte anspråk på att ge någon konsthistorisk analys av tillverkningen utan koncentreras på brukets tekniska och ekonomiska utveckling. — Tillverkningen bestod till en början av buteljer, men redan på 70-talet gjordes också hushållsglas, huvudsakligen pressat. Bredvid denna tillverkning gjorde man emellertid också alla slag av glasarbeten till de då moderna fotogenlamporna och glas till belysningsarmatur har sedan, i synnerhet sedan Arvid Böhlmarks lampfabrik blivit brukets ägare, utgjort den huvudsakliga produktionen. För denna har Pukeberg haft ett fruktbarande samarbete med arkitekterna Elis Bergh och Harald Notini.

I tekniskt avseende lämnas redan i början av skildringen vissa ytterst värdefulla upplysningar; bl. a. refererar författaren några anteckningar från 1870-talet om hur olika slags glasugnar byggdes och vidare lämnas intressanta upplysningar om den dåtida degeltillverkningen. I avsnitten från 1900-talet får man en tydlig föreställning om hur mycket arbete som lades ned på att få fram nya glasorter, såväl eldfast glas som nya sammansättningar lämpade för belysningsarmatur och hushållsglas.

Redogörelsen för Pukebergs ekonomiska utveckling återspeglar de starka fluktuationer den svenska glasmarknaden undergått under det sista halvsekle. Av inte minst intresse är att följa brukets utländska förbindelser. Den svenska glasexporten överhuvudtaget fick sitt första uppsving på 90-talet, då hushållsglas började levereras i stor utsträckning, i synnerhet till England och dess kolonier. Pukebergs export började emellertid först efter 1910, och under och efter första världskriget blevo brukets produkter alltmer eftertraktade av utländska kunder i och med att kontinentens glasbruk fingo lov att lägga ned driften eller fingo sina vanliga affärsförbindelser avbrutna. Författaren ger ett gott stycke turisthistoria när han skildrar hur den kulturellt amerikanske glasgrosshandlaren J. H. Venon på sina årliga resor till Europa även besökte Pukeberg för att där göra sina beställningar och diktera sina ekonomiska villkor — och "han hördes över hela den fridfulla platsen och hela bruket darrade". En annan stor kund på 1920-talet var den engelska firman R. W. Johnston, som bl. a. beställde glober till bensinfirmornas försäljningsstationer över hela världen. I skildringen av brukets mellanhanden med denna firma har författaren väl tillvaratagit det dramatiska i den situation som uppstod när R. W. Johnston kom in med brukets dittills största beställning på bensinglober — det gällde en leverans på 10.000 stycken — samtidigt som glasbruksstrejken 1929 utbröt.

Trots uppenbara svårigheter att samla tillförlitliga uppgifter om de anställdas, i synnerhet glasarbetarnas namn och härstamning, har författaren bl. a. tack vare muntliga meddelanden från gamla bruksbor, lyckats få fram uppgifter om de flesta av dem som stannat en

längre tid vid bruket. Vidare får man genom författarens intervjuer med bruksborna bekräftat, att gamla tiders seder, t. ex. sådana bruksfester som sillsexorna i hyttan, ännu leva i friskt minne.

Pukebergsskriftens bildmaterial är instruktivt. Det omfattar såväl brukets byggnader och personal under olika perioder som processer i tillverkningen och vidare typföremål av den färdiga produktionen.

Värdet av en minnesskrift som Pukebergs ligger ju bland annat i att man där får en materialsamling, som är ytterst givande för en eventuell fortsatt forskning i vårt lands glashistoria. Frågan är emellertid om inte en mer schematisk uppställning av vissa avsnitt skulle vara lämplig i en skrift, som först och främst ger data och icke gör anspråk på att vara en vetenskaplig analys av ett bestämt ämneskomplex. Som det nu är blir t. ex. redogörelserna för fastighetsförvärv, personal m. m. tämligen svårlästa, när de framställas i löpande text. Man skulle snarare vilja ha dem uppställda i tabeller med de kommentarer bifogade, som kunna vara relevanta för en fortsatt bearbetning av ämnet. — Vissa uppgifter synas oss visserligen nu tämligen oväsentliga, t. ex. en sådan som anföres under rubriken "Brukets byggnader" (kap. 3) att när företaget skaffat sig en lastbil så byggdes också ett garage för denna. Man får emellertid inte glömma, att det ofta är just liknande, för oss tämligen självklara detaljer, som en gång komma att hjälpa en efterkommande tid att göra den kulturhistoriska rekonstruktionen fyllig och rik. Jämnsides med de stora linjerna i framställningen är det inte minst skildringens rikedom på liknande detaljer som gör Pukebergs minnesskrift så givande och intressväckande.

*Elisa Steenberg.*

Tord O:son Nordberg: *Karlbergs slott. En byggnadshistorisk skildring.* A.-B. Svensk Litteratur, Stockholm 1945. 225 s., 72 planscher, därav 8 i färgtryck. Häft. kr 55:—, inb. kr 65:—.

Kungl. Maj:t anslag 1929 medel till en kulturhistorisk undersökning av Karlbergs slott. Några år tidigare hade slottets mest intres-

santa rum, den s. k. modellkammaren, genomgått en pietetsfull restaurering. Och nu var det meningen att ett fullständigt förslag till restaurering av hela slottet skulle utarbetas på grundval av undersökningsresultatet. Det kom att dröja tio år innan restaureringsarbetena kunde påbörjas, och den kulturhistoriska kontrollanten, Tord O:son Nordberg, fick tid till en grundlig genomgång av det synnerligen omfattande arkivmaterialet. Det torde vara få privata slottsbyggen under 1600-talet, om vilka man ur arkiven kan hämta så många intressanta detaljupplysningar.

Då man läser igenom den innehållsrika boken, är man författaren tacksam för att den kulturhistoriska undersökningen och arkivforskningen inte bara lagts till grund för ett restaureringsförslag utan även kunnat publiceras. Vi veta så pass litet om arbetsförhållandena under den livliga byggnadsverksamheten under stormaktstiden, att varje nytt bidrag måste hälsas med största tillfredsställelse.

Det var på 1620-talet som Carl Carlsson Gyllenhielm bildade godset genom att köpa några frälsehemman av sin sväger Nils Ribbing och tillbyta sig några skattehemman från kronan. Hemmanen lågo inom de tre gamla byarna Bolstomta, Lundby och Ösby, och det var den förstnämnda byn som gav det nya säteriet dess namn. Men redan 1630 fick sätesgården namn efter sin grundläggare — "Bolstomta" blev "Carlberg".

Gårdsbyggnaderna från den ribbingska tiden voro alla av trä, en oansenlig samling timmergrå hus kring två gårdar: mangården och fägården. Huvudbyggnaden, den s. k. herrebyggnaden, var tydligen en parstuga med två framkamrar och götisk köksplacering, ungefär så disponerad som Laxbrostugan på Skansen. Bland de övriga husen fanns en präktig loftbyggnad.

Vid mitten av 1630-talet började Gyllenhielm bygga ett stort och pampigt stenhus, och på 1640-talet tillbyggdes två låga flyglar åt parksidan. Av allt att döma var det amiralitetismurmästaren Hans Drissell, som både utförde arbetet och svarade för den arkitektoniska formgivningen, medan stenhuggaren Henrik Damer högg ornamenten till gavlarna och huvudportalen. Detta stenhus bildar alltså ett jämt mittpartiet i slottsanläggningen, men

gavlarna äro nedrivna och portalen flyttad till Solna kyrka.

Sedan byggherren och hans maka avlidit på 1650-talet, stod Karlberg länge obebott. Hedvig Eleonora kastade lystna blickar på den välbelägna gården, men det blev inte kronan utan Magnus Gabriel De la Gardie, som 1669 köpte Karlberg av de gyllenhielska arvingarna. Och följande år satte han i gång med en om- och tillbyggnad av stenhuset, som resulterade i det praktfulla karolinska lustslottet, som ännu i dag står tämligen oförändrat.

Med frikostig pung och kräsen smak dirigerade Magnus Gabriel byggnadsarbetena. Åt Jean De la Vallée uppdrog han att utarbete ritningarna, och arkitekten löste på ett ganska skickligt sätt den svåra uppgiften att av det moderna stenhuset göra en modern slottsanläggning. Åt sjösidan skapade han en monumental terrass, inramad av två nyuppförda flyglar, och åt parksidan tillbyggde han flyglarna så att de kommo att omsluta en liten gård, en cour d'honneur. Och slutligen skisserade han en trädgårdsanläggning, som med broderiparterrer, boulingrins, boskéer, fontäner och alléer bildade en praktfull inramning till slottet på tre sidor.

I det inre arbetade en hel rad hantverkare och konstnärer, främst stuckatörerna Eric Niure, Giovanni Brentano och Carlo Carove. Ett flertal av de praktfulla stucktaken är alltjämt bevarat, och vid konserveringen har den ursprungliga bemålningen i flera fall kunnat återställas.

I de sista kapitlen skildras hur Magnus Gabriel efter halvannat årtionde tvangs att avstå från Karlberg, hur slottet kort därefter kom i Carl XI:s ägo, och hur det av Gustaf III uppläts till kadettskolan. Till sist återgives en rad detaljerade inventarieförteckningar från 1627, 1653, 1677 och 1695, som låter läsaren följa utvecklingen i bostadsvanor från spartansk enkelhet till dyrbar prakt.

Den väl disponerade texten åtföljes av ett stort antal — väl valda och väl reproducerade — bilder efter fotografier och ritningar. Stundom kan en rekonstruktionsritning (bild 3) tydligare och riktigare än texten (sid. 41) åskådliggöra en detalj. Det var inte "takstolarnas högben, som påsalades nedtill, så att nedre takfallet erhöll en svängd kontur"

(1671), ty dels saknar takstolen högben, och dels tillhörde det svängda takfallet (byggt på "skalk") Gyllenhiels bygge — det ersattes 1671 med ett rakt takfall! En dylik lapsus är dock rena undantagsfallet i den rediga och klara skildringen av de olika byggnadsperioderna.

Erik Andrén.

*Mörby och Viby byars minnesböcker.*

Utg. med inledning och förklaringar av Sigurd Erixon. Etnologiska källskrifter II. Stockholm 1944. 220 s. Häft. kr 10:—.

För snart tjugo år sedan påträffades vid Nordiska museets byundersökningar i ett par östgötska byar, Mörby och Viby, ett omfattande arkiv. Det har nyligen i lämpligt sammandrag befordrats till trycket och försetts med en väldokumenterad inledning av Sigurd Erixon. Redan i förordet Erinras man om den utgivna källskriftens stora vetenskapliga betydelse. Med rätta påpekar utgivaren, att den är ett nästan unikt dokument, det viktigaste i sitt slag, som bevarats i vårt land. Detta gäller särskilt handlingarna från Viby, som omfatta protokoll förda vid bystämmor från 1771 till 1825. Den bild av en svensk bondby, som här ges, är säkert den mest levande och autentiska framställning vi äga. Här får man äntligen sin nyfikenhet stillad beträffande de många omstridda frågorna om gemensamma arbeten, deras art och omfattning, om organisationens tvång, om de individuella insatsernas möjlighet och om social gruppering. Vad först beträffar gemensamhetsdrifter finner man kanske med en viss överraskning, att de voro av rätt liten betydelse och omfattade sådana arbeten som slåtern på ett fåtal odelade ängar och betesmarker, medan t. ex. slåtern på dikesrenarna såldes för året, varefter pengarna uppdelades. Betesmarkernas utnyttjande utgjorde den mest uppmärksammade detaljen i den gemensamma driften. Böter mot för tidigt utsläppta kreatur och liknande fel noteras ofta i protokollen. Ett gemensamt intresse, som levat kvar efter byarnas upplösning, är hållandet av vissa avelsdjur, i Viby byfargalt eller räntegräs. Den rättsorganisation, som reglerade livet var,

som det förefaller, en rätt tungrodd maskin, och ibland tycker man sig nästan ana föregångarna till det moderna Krängel-Sverige, som säkert har medeltida anor. Det var t. ex. inte tillåtet för ägaren till en åker att repa litet råg till föda åt gåsungar och kalvar. "Ingen har lof gifwit plocka på sin egen åker utan granarnes öfwerendkommelse och tillåtelse", heter det obönhörligt. Protokollsboken från Viby tillåter alltså en ganska realistisk syn på bylivet. Det kan inte förnekas, att de obesuttnas ställning ibland förefaller vara rätt dålig, och utgivaren har också påpekat detta i inledningen. Byorganisationen har eljest alltid prisats för sin demokratiska inriktning. Protokollen ge många exempel på att rättvisan alltid skulle ha sin gång: än är det ordföranden själv, än komministern, som drabbas av bötfällning. En annan sida var likriktningen. Den var i många fall en följd av att samtliga arbeten voro nödvändiga, vilket framhålls i byordningen. Men stundom drevs denna strävan efter likriktning för långt och fick tycke av moderna principer, som när några alltför ivriga bönder bötfälldes för att de arbetat på kvällen, när andra slutat.

Bedömningen av alla hithörande frågor är likväl utomordenligt svår. Man får inte glömma, att bylivet även i det skick det framträder under protokollens tid, icke längre florerade i den ändamålsenliga form, som skapats under solskiftets dagar.

*Bengt Cnattingius.*

*Johan J. Törners Samling av vidskeppelser.* Med inledning och anmärkningar utg. av K. Rob. V. Wikman. Skrifter utgivna av Kungl. Gustav Adolfs Akademien, 15. Uppsala och Stockholm 1946. 220 s., 3 pl. Häft. kr 15:—.

Linköpingslektorn Johan J. Törners stora vidskeppelsehandskrift från åren 1737—1787 är sedan år 1810 i Linköpings stiftsbiblioteks ägo. Den har icke varit okänd för folklorister och etnologer. Leonhard Fr. Rääf excerperade den, när han lade upp sitt, numera Vitterhetsakademien tillhöriga, stora folktromanuskript "Svenska skräck och signerier". Gunnar O. Hyltén-Cavallius har begagnat handskriften.

Edvard Hammarstedt lät 1909 avskrivna densamma för Nordiska museets nyorganiserade "arkiv för svensk folksed och forntro", som det då hette. Det kan dock med rätta hävdas, att handskriften med nu föreliggande utgåva kommit i helt ny belysning.

Handskriften, som omfattar 1.245 notiser, börjar med rubriken "De reliquiis Paganismi et Papismi in Smolandia", och dess uppgifter ha därför naturligt nog tidigare hänförts till Småland. Utgivaren visar nu, att rubriken hämtats från en äldre samling bestående av 118 notiser, som Törner avskrivit och med vilka han inleder sin samling. Vem som ursprungligen nedskrivit dessa är okänt; originalmanuskriptet är ej längre i behåll. Professor Wikman antager, att det sannolikt kommit till vid 1600-talets slut eller 1700-talets början. Ett tiotal vidskeppelsenotiser av Jacob Reenhielms hand från 1670-talet, som Wikman publicerat i fjolårets *Fataburen*, har en snarlik rubrik och börjar med samma uppgift (spinnförbudet på torsdagskvällen), men sambandet mellan dem och "De reliquiis"-handskriften är en olöst fråga. Originalen till denna har möjligen varit i Linnés ägo; härpå tyder att till en avskrift, som omkr. 1733 gjordes av Linnés vän och lärjunge C. F. Menander, lagts ytterligare åtta notiser, som Wikman på goda grunder anser ha Linné som hemulsman. Dessutom kan påpekas, att några av de prov på folklig vidskeppelse, som Linné anför sid. 308—311 i sin *Öländska och Gothländska Resa återfinnas* i "De reliquiis" (nr 1, 24—25, 30 och 31).

Ett annat, helt olöst källproblem knyter sig till ett senare parti av Törners samling, notiserna 906—1186, vilka alla avskrivits i ett sammanhang ur "Fabrici saml." i början av år 1764. Tydligen har Törner fått kontakt med en man, som delade hans intressen, och ur hans samling infört vad som förut ej var representerat i Törners egen. Att vi ej känna upphovsmannen till "Fabrici saml." är desto beklagligare som dessa notiser ej äro lokaliserade. Törner själv har däremot med takygrafisk skrift (se Wikmans uppsats "Törners 'svartkonstbok'" i *Nordiskt folkminne*, studier tillägnade C. W. v. Sydow 1928) angivit sagesmännen för de av honom upptecknade notiserna, och utgivaren har icke sparat någon möda att i Törners omgivning identifiera dessa

meddelare, varigenom anteckningssamlingens tillkomsthistoria blivit fullt klarlagd och dess källvärde möjligt att bedöma. Den övertro, som här redovisas, härrör till större delen från Närke, Södermanland och Östergötland; traditionsbärarna företråda alla samhällsklasser i dåtidens Sverige. Törners egen inställning till övertron, som analyseras av utgivaren i hans inledning, synes ha kännetecknats av en

blandning av rationalism och mysticism, som man måste ha klar för sig, när man studerar hans samling. Den ena likaväl som den andra inställningen färgar naturligtvis av sig på upptecknarens uppfattning av vad som har värde och på hans formulering.

Ett av utgivaren utarbetat utförligt sak- och ordregister avslutar boken.

Sam Owen Jansson.

## KORTA BOKNOTISER

### *Nyutkommen litteratur i smärre, refererade anmälningar av olika pennor*

*En bok om Brunskog.* Utg. av föreningen Brunskogsboken. Arvika 1946. 488 s.

Sockenbeskrivningarna ha ju förnäma traditioner i svensk topografisk litteratur, och även om de under detta århundrade blandats upp med åtskilligt tillfällighetspräglad gods ha samtidigt en mängd utförliga och värdefulla böcker utgivits inom denna ram. Brunskogsboken är ett sådant exempel. Den är tillkommen genom arbete av en ambitiös förening, särskilt bildad för bokens utgivande. Det digra arbetet innehåller 34 uppsatser, flera av specialister på olika områden. Dispositionen är den gängse: från geologi och förhistoria till nutida förhållande med avgjord huvudvikt på de historiska partierna. Intresse genom det jämförelsematerial de lämna för översiktliga studier ha kanske särskilt fil. lic. I. Attermans kapitel om förhistorien, folkskollärare E. Perssons utdrag ur sockenstämmo-protokollen, docent John Granlunds långa redogörelse för arbetslivet och näringarna. Om Frödings diktning, som ju gjort Brunskog känt över landet, skriver Eva Wennerström-Hartmann. En utmärkt bibliografi jämte en utförlig förteckning över otryckt materiel i olika arkiv, upprättad av fil. kand. Arne Ek-lund, avslutar boken.

Hilma Stockhammar: *Flydda tider i Sydösterbotten.* Bro förlag, Åbo 1946. 250 s. Häft. kr 7:50.

Boken utgör en sammanställning av tidsningsartiklar m. m. om livet i sydligaste Österbotten, trakten kring författarinnans hemsocken Sideby. Det är notiser ur lokalhistorien och släktkronikan m. m., vilka liksom alla sådana kunna innehålla en del intressanta uppgifter, men här har avsikten tydligen närmast varit litterär journalistik. I så fall har förlaget gjort förf. en tivelaktig tjänst med de inledande kapitlen om svenska Österbotten i litteraturen, följda av en något svulstig redogörelse för hennes levnadslopp och litterära ställning. Det är skada men man kan ju hoppas att förf. trots detta framdeles vill samla sig till en mer koncentrerad och saklig framställning om sin hembygd, som hon tydligen har goda förutsättningar att skildra.

Elisa Steenberg: *Svenskt glas.* For-rums förlag, Stockholm 1946. 158 s. Inb. kr 6:50.

I jämförelse med andra konstslöjdsgrenar har svenskt glas blivit föga behandlat i litteraturen. För äldre tid ger ju Seitz' avhandling en god orientering och om det moderna glaset finns åtskilliga tidskriftsuppsatser, men

därmed är det mesta sagt. Mellanperioden, alltså 1800-talets tillverkningar, är kanske därför det avsnitt som främst intresserar i Steenbergs översikt. Det bygger också helt på hennes egna forskning, som framdeles skola publiceras på ett utförligare sätt. Den nu utkomna boken är en liten behaglig, rikt illustrerad volym i pappband, som inleder en ny serie från Forum om svenskt konsthantverk. Trots det begränsade formatet har förf. på ett läsligt sätt fått med både huvudlinjerna och en mängd intressanta uppgifter om glas typer, dekor och tillverkare. Huvudvikten har lagts på den moderna produktionen, som ägnats jämnt halva utrymmet.

*Svecia Antiquas teckningar.* En bildsamling, utg. av Sigurd Wallin. Nordiska museet, Stockholm 1947. 48 s., 47 ill. i djuptryck. Kart. kr 2:25.

I Kungliga bibliotekets ägo finnes nu den samling teckningar, som legat till grund för Erik Dahlbergs *Svecia antiqua et hodierna*. Källvärdet hos dessa och skillnaden mellan dem och det utgivna verket har på senare år alltmer uppmärksamrats och man har sökt urskilja de olika konstnärerna bakom de många teckningarna. Nu planeras ett utgivande i tryck av samlingen, varvid början göres med stockholmsbilderna. Som ett smakprov med tonvikt på bladens konstnärliga värde betecknar utgivaren det lilla vackra häfte han sammanställt genom ett urval ur hela samlingen. Bilderna återgivs i djuptryck från Nordisk Rotogravyr.

Gösta Selling: *Stockholms Stads Brandförsäkringskontors hus i kvarteret Aglaurus vid Mynttorget.* Stockholm 1946. 115 s., 44 djuptrycksplanscher jämte boktrycksillustrationer.

Då bolagets historia skrevs redan vid 175-årsjubilet 1921 av J. A. Ahmquist har man nu för 200-årsdagen valt att utge en utmärkt vacker volym om fastigheten vid Mynttorget, det Rosenadlerska huset, troligen byggt av Nicodemus Tessin d. ä., senare omändert av Palmstedt. Attributionen till den senare är ny och stödes av förf. genom ett par nyfunna ritningar. Både Josephson och Setterwall ha tidigare ansett huset vara ett verk av Adel-

crantz med Palmstedt blott som biträdande arkitekt. Förf. begränsar sig ej till enbart detta hus historia utan behandlar hela kvarterets bebyggelse från äldsta tid och ger i samband därmed en redogörelse för Mynttorgets utveckling och avslutar med en översikt av de olika regleringsplaner, som uppgjorts med hänsyn till ämbetsverkens lokalbehov och vilka nu t. v. fått ett slut genom Kanslihusets tillbyggnad.

*Vadstena stads äldsta tänkeböcker ("Domboken") 1577—1610.* Utg. av Georg J. V. Ericsson. Häfte 1—2 (s. 1—256). Uppsala 1945—46. Häft. kr 10:50.

Medeltida stadsprotokoll äga vi i behåll blott från Arboga, Jönköping, Kalmar och Stockholm, samtliga numera utgivna i tryck. Dessa editioner göra ej halt vid vasatidens ingång utan medtaga även protokoll från längre eller kortare perioder av denna. Längst går den ännu ej fullbordade utgåvan av Stockholms stads tänkeböcker, som planeras omfatta protokoll till år 1636. Av de städers tänkeboks-serier, vilka börja under nya tiden, ha tidigare utgivits Brätte stads domböcker 1615—1642 av Ulf Barck-Holst samt i serien Göteborgs jubileumspublikationer Nya Lödöse Tänkeböcker 1586—1621 av Sven Grauers. Nu har också lektor Georg Ericsson i Eskilstuna med understöd av bl. a. Långmanska kulturfonden påbörjat utgivningen av Vadstena stads äldsta tänkeböcker 1577—1610. Hittills ha protokollen till år 1598 blivit tryckta. Liksom alla sådana stadsprotokoll äro de fulla av kulturhistoriskt värdefulla notiser.

*Stockholms Superfosfat Fabriks Aktieföretag 1871—1946.* Minnesskrift utg. under red. av T. Ahltin. Stockholm 1946. 206 sid.

Denna minnesskrift över Sveriges största elektrokemiska industri är utgiven under redaktion av chefen för Tekniska museet Torsten Althin och ansluter sig i fråga om det yttre till en hel rad liknande publikationer, som planlagts av samme forskare. Den ger en intresseväckande bild av den rika utveckling företaget genomgått under de sjuttiofem första verksamhetsåren, varvid särskilt är att märka att produktionen därvid förskjutits så

att superfosfat nu icke ingår i tillverkningen och att bolagets namn sålunda är oegentligt. Ur kulturhistorisk synpunkt är det eljest det parti som behandlar introduktionen och tillverkningen i vårt land av detta viktiga gödningsämne, som tillvinner sig största intresset. Man hade gärna sett att framställningen här hade kompletterats med uppgifter om hur användningen av superfosfat och dess föregångare, benmjöl, guano, chilesalpeter etc., successivt spred sig i olika svenska bygder. Det vore onekligen på tiden att de uppgifter som redan finnas härom i våra folklivsarkiv bleve sammanställda och fullständigade samt hela materialet i samband därmed genomarbetat.

Rolf Nordhagen: *Studier över gamle plantenamn I*. Motiver i nordiske navn på skinntryten og blåbær (*Vaccinium uliginosum* og *V. Myrtilus*). Bergens Museums Årbok 1945. Naturvitenskapelig række Nr. 10. 144 sid. Bergen 1946.

Den kände norske botanikern professor Rolf Nordhagen har med denna skrift framlagt ett första resultat av sina djupgående forskningar rörande folkligt botaniskt namnskick i de nordiska länderna. Han har för ändamålet sammanbragt ett mycket stort material även från vårt land av benämningar på blåbär och framförallt på odon. Med användande av sin överlägsna naturvetenskapliga sakkunskap men ibland också med mycken djärvhet grupperar och analyserar han dessa på ett inte minst för kulturhistorikern lärorikt sätt. I Sverige är det endast Bengt Hesselman som i sina banbrytande växtnamnstudier skänkt oss något liknande. Det visar sig att *Vaccinium uliginosum* blivit särskilt uppmärksammat med ett nästan otroligt antal namn med växlande motiv. Förf. klargör att icke få av dem hos oss torde ta sikte på växtens användning som aphrodisiacum för djur och väl även för människor. Dit hör bl. a. efter allt att döma det svenska odon.

Sven Swensson: *Bonderiksdagsmän i frihetskamp*. KF:s förlag, Stockholm 1946. 268 s. Häft. kr 4:75.

Boken, som tillägnats Albin Johansson på hans 60-årsdag, ger en översikt av den liberala

riktningen inom 1800-talets bondestånd, senare lantmannapartiet, och dröjer särskilt vid de stora ledarna från Anders Danielsson fram till Sven Nilsson i Everöd.

Ännu vid 1800-talets början hade bonderepresentanterna föga att betyda. Även revolutionsmännen av år 1809 betraktade dem som fullständiga nollor, men redan vid första riksdagen efter statsvälvningen demonstrerade ståndet sin vilja genom att motsätta sig den nya regeringsformen intill dess en jämkning av privilegierna ägt rum, så att frågan måste lösas genom kungligt maktspråk. Bland dem som vid denna riksdag gjorde sina första lärospån var Anders Danielsson, som senare kom att bli bondeståndets första stora oppositionsledare. Han företrädde den liberalt färgade riktning inom ståndet, som knöt kontakt med L. J. Hierta och hans krets. Hans reformprogram bars av en stark social rättfärdighetskänsla, som icke begränsades av snävt ståndsnyttiga synpunkter, och det var under hans ledning ståndet kom att så energiskt kämpa för lösningen av frågorna rörande näringsfrihet och senare representationsreformen.

Utrymmet förbjuder ett dröjsmål vid de många porträtt författaren ger av bondeledarna under 1800-talet: Hans Jansson, Per Sahlström, Carl Ifvarsson, Sven Nilsson och andra. Skildringen sätter punkt vid 1895, året för sammanslagningen av gamla och nya lantmannapartierna, då många av företrädarna för den äldre riktningen söker sig över till nya partibildningar.

Boken utgör en intressant och välskriven översikt, byggd på riksdagsprotokoll och gängse litteratur men även på diverse otryckt brevmaterial. Källhänvisningarna hade kanske kunnat vara fylligare utan att bokens i god mening populära utformning därför tagit skada.

Johan Grönvall: *En bageriarbetares minnen*. KF:s bokförlag, Stockholm 1946. 144 s. 10 ill. Häft. kr 3:75.

Skildringar från uppväxtåren bland torpare och husmän i Gladsax socken, sydöstra Skåne, samt beskrivningar av konditioner bland bagare i Ystad och Simrishamn. Huvuddelen ägnas arbetarförhållandena i huvudstadens storbagerier under 1800-talets slut, arbetarrö-

relsens framväxt, särskilt bland bageriarbetarna. Av stort intresse äro avsnitten om bostadsförhållandena för de arbetslösa samt för de arbetare som erhöilo husrum av arbetsgivaren.

H. Stålhane: *Gustaf III:s Bosättning, Brudfärd och Biläger*. Kulturhistorisk skildring. Nordisk Roto-gravyr, Stockholm 1946. 311 s. Häft. kr 12:50.

Trots den snäva titeln bör denna bok kunna påräkna åtskilligt av allmänt intresse. Den ger en beskrivning i detalj av den stora apparat, som ett kungligt bröllop i äldre tid satte igång över hela riket. I skildringen av kronprinsens och tronföljarparets resor genom landet får man också glimtar av livet i de svenska småstäder, som passeras och som göra allt för att festligt mottaga de höga gästerna. En stor plats i boken upptar brevväxlingen mellan kronprinsen och hans mor, som ju på intet sätt sökte jämna vägen för den nya kronprinsessan utan i henne fruktade en medtävlare om makten över sonen. Boken är försedd med en omfattande notapparat, fylliga bilagor och ett bra personregister.

*Privilegier, resolutioner och förordningar för Sveriges städer*. Del IV. Utg. av Folke Lindberg och Folke Sleman. Stadshistoriska institutet. Stockholm 1946. 852 s. Häft. kr 16:—.

Den nu utkomna delen berör tiden 1592—1611 och innehåller 386 skrivelser till svenska och finska städer. Principerna för dessas urval och publicering äro desamma som tidigare.

Ett utmärkt stads- och sakregister gör verket lätt användbart vid studier inom skilda områden. I ett bihang meddelas också en del allmänna förordningar rörande handeln m. m.

*Studier tillägnade Curt Weibull den 19/8 1946*. Göteborg 1946. 356 s.

Boken är en hyllningsskrift med den gängse dispositionen av uppsatser i tidsföljd av 13 författare, som huvudsakligen behandla svensk historia. Kulturhistoriskt intresse har bl. a. en utredning av Erik Grill rörande den halländska bondeseglationens historia fram till år 1700. En Hallandsbeskrivning från 1645 kommenteras av Magnus Fahl. Sven Eriksson gör en studie över pressens politiska roll i den svensk-norska unionens historia. Intressant läsning är också Sverker Arnoldssons uppsats om Johan III:s propaganda för sin person med dess skickliga anpassning till tidens idealbilder.

L. Lloyd: *Jaktnöjen*. Wahlström o. Widstrand, Stockholm 1946. 278 s. Häft. kr 8:50.

Ny oförkortad utgåva av detta arbete, som första gången utkom 1827—28. Inledande levnadsbeskrivning över Lloyd av Harald Wieselgren.

N. A. Møller Nicolaisen: *Tycho Brahes Papirmølle paa Hven*. Gyldendal, Köpenhamn 1946. 72 s. 41 ill.

En historik över Tycho Brahes privata papperskvarn, anlagd omkring 1589, samt en redogörelse för utgrävningarna 1933—34 jämte försök till rekonstruktion av anläggningen.