

RIG

ÅRGÅNG 31
1948 HÄFTE 4

TIDSKRIFT UTGIVEN AV FÖRENINGEN
FÖR SVENSK KULTURHISTORIA
I SAMARBETE MED NORDISKA MUSEET
OCH FOLKLIVSARKIVET I LUND

UR INNEHÅLLET:

Johan Pettersson:

Bohuslänska stenbyggnader i
skalmurskonstruktion

Magnus Mörner:

Sjuttioalets Sverige i brev-
växlingen mellan J. A. de
Gobineau och Pedro II av
Brasilien

Gösta Berg:

Det 9:e nordiska folklivs-
forskarmötet 1948

Recensioner

REDAKTION: GÖSTA BERG
GÖSTA VON SCHOULTZ



REDAKTION

Redaktör och ansvarig utgivare: Förste intendenten, Fil. dr *Gösta Berg*, Nordiska museet.

Redaktionssekreterare: Intendenten, Fil. lic. *Gösta von Schoultz*, Nordiska museet,
Stockholm Ö. Tel. 67 00 80.

Tidskriften utkommer med 4 häften årligen, i februari, maj, september och november.

FÖRLAG

FÖRENINGEN FÖR SVENSK KULTURHISTORIA.

Nordiska museet, Stockholm Ö. Postgiro 193958. Årsavgift 10: — kr.

RIG är ett annat namn på guden Heimdall, som enligt den fornisländska "Sången om Rig" gav upphov till de olika samhällsklasserna. Denna dikt innehåller den äldsta kulturhistoriska skildring vi äga från Norden. Föreningen för svensk kulturhistoria valde detta namn som symbol för sin verksamhet, när den stiftades år 1918.

Bohuslänska stenbyggnader i skalmurskonstruktion

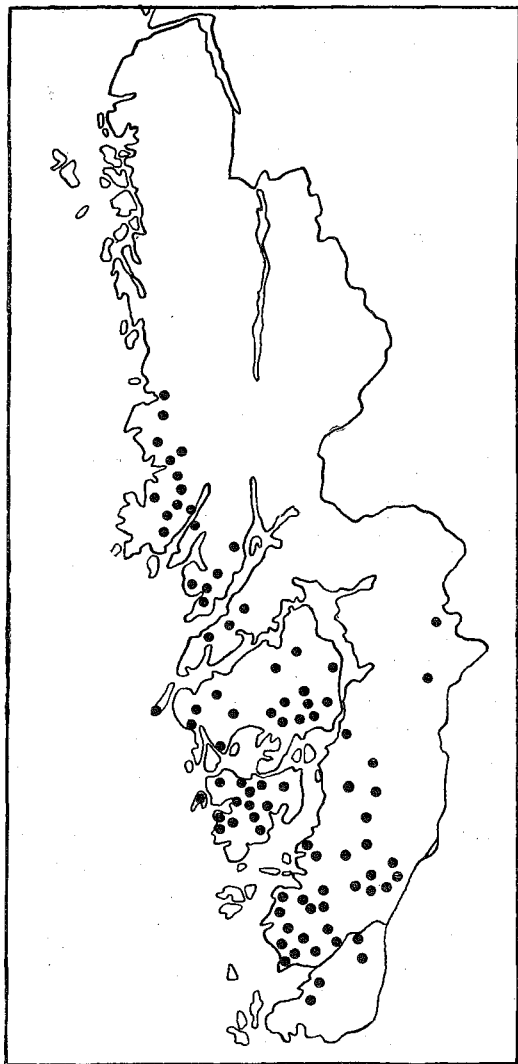
Av Johan Pettersson

I södra och mellersta Bohuslän kvarlever bland de gamla en rik tradition om nu så gott som helt försvunna människoboningar uppförda huvudsakligen av sten och jord.¹ Det märkliga med dessa byggnader är, att de varit uppförda i primitiv skalmurskonstruktion, dvs. väggarna ha bestått av ett yttre och ett inre murliv mellan vilka funnits ett utrymme, som varit fyllt med jord, sand eller tång. Såväl bevarade skalmursbyggnader som lämningar och tradition ge vid handen, att typens nu konstaterbara utbredningsområde omfattat hela södra Bohuslän samt kustbygden i de mellersta delarna av landskapet, bild 1. Norr om Kville socken har jag icke påträffat något belägg för konstruktionens förekomst i Bohuslän, ej heller i de mot landskapet gränsande norska socknarna Berg, Idd och Enningdalen. Icke heller från Dalsland finns något belägg för skalmurens sentida förekomst. Undersökningar i Västergötland ha däremot givit positivt resultat och typens bohuslänska utbredning står vid Göta älvs nedre lopp norr om älvförgreningen, i geografisk kontakt med ett utbrednings-

område på västgötasidan, vilket sträcker sig upp genom Kullings härad. — Innan de bohuslänska skalmursbyggnadernas allmänna karakteristika behandlas, skall här i korthet nämnas några enstaka exemplar, vilka representerat olika funktioner.

En av de första bohuslänska skalmursbyggnader, som tilldrog sig min uppmärksamhet, är belägen på Röra mark i Stenkyrka socken på Tjörn, bild 2. Av byggnaden återstå endast väggarna, vilka delvis äro ingrävdä i en backslutning. Endast södra gaveln samt en del av östra långsidan äro fristående. Dessa partier äro uppförda i skalmurskonstruktion, medan de övriga väggarna endast ha inre murliv mot backen. Denna konstruktion kallar jag *backmur*. Den inre gavelns murliv består av endast två stora kantställda stenhällar, medan övriga murliv äro uppförda av sten i flera skift. Byggnadens invändiga mått äro ca 2,3 × 3 m. Ingången är belägen på södra gaveln, i hörnläge. Denna placering är naturlig med tanke på att varje annan placering skulle medföra en onödig sönderstyckning av det redan förut knappt tilltagna disponibla utrymmet. I ingångens inre parti ligger en stor stenhäll, som sannolikt täckt en del av ingången.

¹ Till grund för denna uppsats föreligger ett av mig under år 1947 insamlat uppteckningsmaterial, vilket finnes arkiverat i Folkklivsarkivet (LUF) i Lund (M 10667). Därjämte ha under år 1948 kompletterande undersökningar utförts.



1. Skalmurskonstruktionens utbredning i Bohuslän. Varje punkt betecknar konstaterad förekomst.

Byggnadens karaktär av bostadshus är klart omvittnad i traditionen och det berättas, att stugan varit bebodd för omkring sjuttio år sedan.² Stugan lär vidare ha haft torvtäckt åstak utan loft och tvenne fönster, ett på varje långsida. Eldstaden lär ha varit vid yttre gavelväggen,

² Uppgifter ur Stenkyrka husförhörslängd för åren 1872—1881 bekräfta dessa meddelanden.

intill ingången. Stenstugor med detta utseende omtalas mycket ofta i bohuslänsk tradition, men vanligen med den åtskillnaden, att de varit helt fristående.

Veterligen finnes i Bohuslän intet bostadshus i skalmurskonstruktion med bevarad takkonstruktion av trä. Däremot finnas enstaka skalmursbyggnader, vilka enligt traditionen tjänat bostadsändamål och som äro täckta med överkragade kupolvalv av sten, bild 3. Detta äger sitt intresse, emedan jag påträffat det överkragade kupolvalvet i ett mycket stort antal byggnader i Bohuslän.³ Bland bostadshus av detta slag är rökstugan "Abrahams hydda" i Långelanda socken på Orust den bäst bevarade, bild 4—6. Såväl de skörbrända härdstenarna som traditionens vittnesbörd intyga byggnadens tidigare bostadsfunktion. — Jämte stenstugor innehållande endast ett utrymme omvittna såväl tradition som lämningar bostadshus med skalmursväggar inneslutande två utrymmen, rum och förstuga eller rum och kök. Exempel härpå utgör den till full vägghöjd bevarade stenstugan på V. Bö mark i Långelanda socken, bild 7.

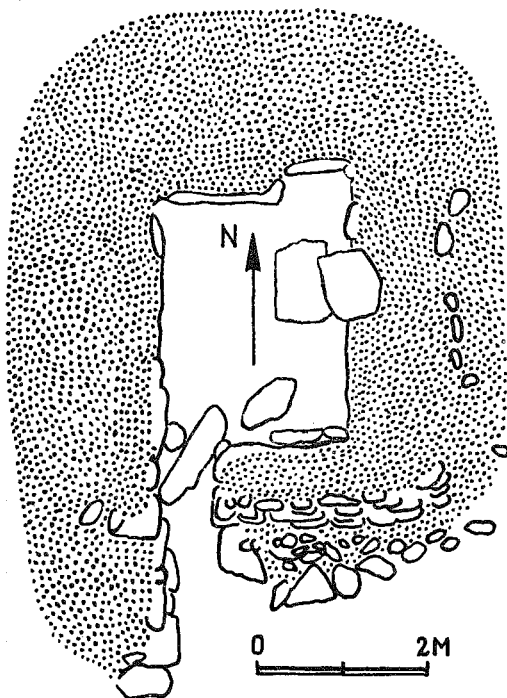
Uthusbyggnader i skalmurskonstruktion ha även förekommit i Bohuslän. Lämnningen efter ett fähus i Köleröd i Klövedals socken på Tjörn, är bevarad till full vägghöjd, ehuru varje spår av takkonstruktion saknas, bild 8—9. Gavelröstets högsta punkt befinner sig 1,8 m

³ Jmfr S. Erixon, Kupolvalv i överkragnings-teknik (Folk-Liv 1943—1944, s. 200 ff.). Såväl i Västergötland som i västra Norge har jag även påträffat det överkragade kupolvalvet. En preliminär undersökning av detta material i dess internationella sammanhang har jag våren 1948 framlagt i ett föredrag på seminariet för nordisk och jämförande folklivsforskning i Lund. Här om har jag under arbete en särskild undersökning.

över marken i byggnadens inre och väggarnas tjocklek varierar mellan 1,4 och 2,3 m. Skalmuren består av dubbla kallmurar av natursten med mellanfyllnad av sandblandad jord. Invändigt äro väggarna omsorgsfullt uppmurade av relativt jämna stenar, medan det yttre murlivet, som lagts av kullersten i flera skift, ej uppförts med samma noggrannhet. Byggnadens inre plan är i det närmaste rektangulär med längden omkring 3 m samt bredden omkring 2,4 m. Ytterhörnen äro mer eller mindre avrundade, ett drag som ofta återkommer hos stenbyggnader av denna konstruktionstyp, bild 10. Ingången är belägen på gavelväggen, i hörnläge, och dess bredd varierar mellan 0,6 och 0,7 m, medan djupet uppgår till över 2 m. Tvärs över ingången låg ännu 1947 en stor stenhäll.

Traditionen förtäljer, att platsen för detta fähus jämte intilliggande bebyggelselämningar kallas Oxeklev samt att den senast varit bebodd i slutet på 1800-talet. Där skall ha legat ett boningshus av timmer och man vet även invånarnas namn, vilka kunnat kontrolleras i äldre husförhörslängder.⁴ Intill boningshuset skall ha funnits en källare och ett fähus, i vilket man haft får. Detta fähus skall i äldre tid ha haft torvtak, vilket senare lär ha ersatts med tegeltak.

Den i Oxeklev såsom fähus omnämnda byggnaden har även genom gjorda fynd och iakttagelser visat sig sannolikt ha fyllt denna funktion. I en liten glugg i byggnadens södra gavel har påträffats ett kreatursbindsle av järn och mellan stenarna i golvet har hittats ännu ett. Vidare leder från byggnadens ingång en med sten kantlagd, bitvis knappast skönjbar väg söder ut till en öppen ljunghägg, där den

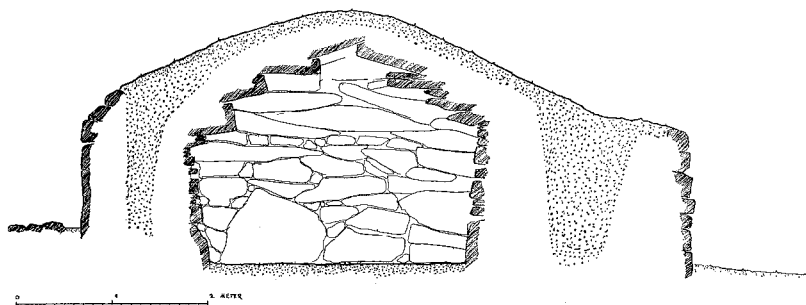


2. Lämning efter bostadshus i Röra utmark, Stenkyrka socken, Bohuslän. Plan uppmätt 1947 av förf.

myftar ut i en rund fälla lagd av kullersten. Sådana inhägnader brukades ännu under 1800-talet i Bohuslän och gå under benämningen *söhus*. I dessa drevos fåren in vid olika tillfällen, t. ex. då de skulle klippas.

I Bohuslän finns även ett betydande antal källare i skalmurskonstruktion. På Säbyö i Stenkyrka socken på Tjörn ligga lämningar efter flera sådana byggnader. Den största av dessa, vilken invändigt håller måtten ca 2,4 × 3,3 m, har gavelingång i mittläge samt saknar numera takkonstruktion, bild 11. Skalmurarnas kärna består här av hårt sammanpackad tång ovanpå vilken man lagt ett tjockt lager sand. — I Gunnesby i Säve socken på Hisingen finnes en annan skalmurskällare, som är delvis ingrävd i en backsluttning, bild 12. I denna byggnad är takkon-

⁴ Klövedals husförhörsbok 1886—1895.



3. "Ingers hydda",
Långelanda hamn,
Långelanda socken, Bo-
huslän. Enligt traditio-
nen tidigare använd så-
som bostad. Tvärsektion
uppmätt 1948 av L.
Holmström och förf.

struktionen helt bevarad. Taket bäres av fyra sparrpar av vilka tvenne äro försedda med hanband. Takskägg saknas och takfoten vilar på långväggarnas innerkanter, så att skalmurens översida bildar en upp till 2 m bred avsats i det fria av alldeles samma utseende som på Hebridernas black-houses.⁵

Bland de karakteristiska drag, som återfinnas såväl hos de enrummiga som de tvårummiga stenstugorna märkes förutom skalmurskonstruktionen de ofta avrundade ytterhörnen samt den ansenliga vägg-tjockleken. Skalmurar med över ett par meters tjocklek äro icke ovanliga. I regel smalnar väggen något uppåt. Vidare ha stenstugorna ofta varit röstade samt försedda med ås, vanligen både mittås och sidoåsar. Taktäckningen har i de flesta fall utgjorts av torv eller tång. Ibland ha halmtak använts, medan endast i enstaka fall taket varit täckt med tegel. Tak burna av sparrkonstruktioner ha även förekommit såväl i bostadshus som uthus i skalmurkonstruktion. Mera sällsynta äro de överkragade kupolvalven i övergivna bostäder och fähus, men de förekomma rikligt i skalmurskonstruerade källare.

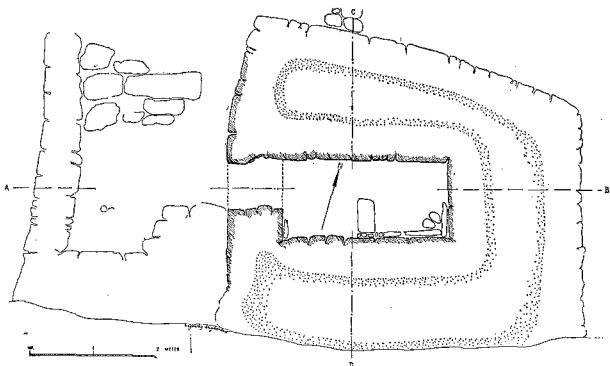
Ingången har i de enrummiga stenstugorna så gott som genomgående varit belägen på gaveln, ofta i hörnläge. Fönstret

har då i regel varit på den motsatta gaveln och ibland har man haft ännu ett på den ena långsidan. Stundom berättar man endast om små gluggar, ehuru fönsterrutor av glas även förekommit. Såväl i de enrummiga som de tvårummiga stenstugorna har golvet vanligen bestått av tilltrampad jord, medan det på en del ställen har förekommit stenläggning eller brädgolv.⁶

Den i de tvårummiga stenstugorna förekommande förstugan, som i Bohuslän vanligen kallas *skjul*, har i regel ingått såsom en del i stenstugans organiska helhet och har då varit uppförd i samma byggnadsteknik som huset i övrigt. Förstugan har utgjort förvaringsplatsen för ved, torv, ljung, hagtorn samt vatten och kläder. Detta utrymmes funktion synes ha varit densamma i alla stenstugor av detta slag. Vidare har förstugan i regel haft jordgolv samt saknat fönster. Stenstugans ingång har i dessa tvårummiga byggnader varit på långsidan och nästan undantagslöst har den lett in till förstugan. Mellan denna och rummet har varit en dörr, som motsvarat den enrummiga stugans på *gaveln* belägna ingång. Fönsterplaceringen har varit analog med den enrummiga stugans, dvs. fönster har funnits

⁵ Aa. Roussell, Norse building customs in the Scottish Isles, Köpenhamn 1934, s. 14.

⁶ Jmfr J. Granlund, De obesuttna (Den svenska arbetarklassens historia: Arbetaren i helg och socken, I, Stockholm 1943), s. 13 ff.



4. "Abrahams hydda", bostadshus med skalmurar och stentak i överkragnings teknik. Långelanda hamn, Långelanda socken, Bohuslän. Plan uppmätt 1948 av L. Holmström.

i rummet, på gaveln eller stundom både på gaveln och ena långsidan.

Ifråga om eldstadens placering och konstruktion kunna ett par karakteristiska drag konstateras. Den enrummiga stenstugan har vanligen haft eldstaden mitt på gavelväggen, intill ingången, och ibland har den varit förlagd till något av stugans hörn. I några fall har man berättat om eldstäder belägna mitt ute på jordgolvet. Dylika meddelanden kunna emellertid knappast avvisas under motivering att de hänföra sig till tillfällighetsföreteelser, om hänsyn tages till en av Torsten Lenk upptecknad tradition från Naverstads socken i norra Bohuslän, vilken omtalar torpstugor med jordgolv och centralt belägen eldstad samt rökhål i taket.⁷

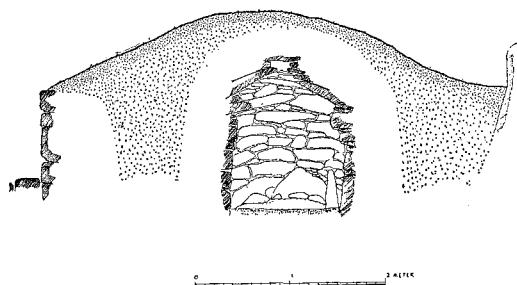
Den med skjul försedda stenstugan har haft eldstaden intill mellanväggen, ofta mitt på denna vägg, vanligen inne i rummet. Denna skiljevägg, vilken utgjort rygg för eldstaden, har enligt traditionen stundom varit uppförd av sten i enkel mur och stundom av trä. Detta ger en anvisning om att denna anordning möjligen kan vara av sekundär karaktär och

att den kan ha föregåtts av ett stadium med centralt belägen härd utan rygg.

Eldstaden i stenstugorna har vanligen utgjorts av en öppen spis med rökfång och därtill hörande skorsten. Bakugn och sättugn omtalas sällan. Ibland har man nöjt sig med blott en liten järnkamin och detta har bl. a. av utrymmesskäl ofta förekommit i de enrummiga stenstugorna. De allra enklaste eldstäderna ha utgjorts av primitiva härdar, begränsade av kantställda stenhällar, bild 13.

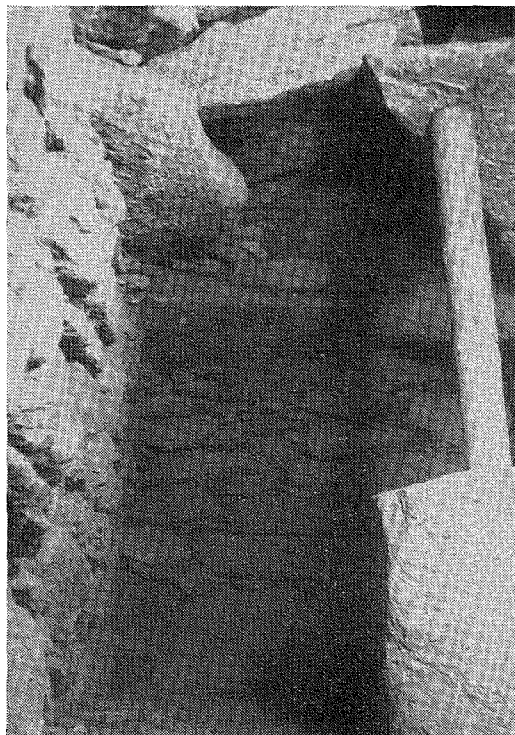
Stenstugornas inredning synes ha varit ytterst torftig. Möbleringen har vanligen inskränkt sig till en säng, ett bord, en bänk eller en träsoffa och en eller ett par stolar. Ofta ägde man endast några av dessa tillhörigheter och endast i ett par fall vet man berätta att stenväggarna invändigt varit klädda med trä. Ibland har man i stället fogat stenarna med lera samt vitkalkat väggarna. Beträffande utrymmet inne i stenstugorna finnas flera måttuppgifter. I de minsta har längden invändigt varit 2—2½ m och bredden knappt 2 m.

Stenstugan har i allmänhet varit helt fristående samt uppförd på plan mark. Stundom har den lagts tätt intill en brant klippa, som därvid fått ersätta stugans fjärde vägg, t. ex. den norra eller nordöstra sidan, vilken eljest vintertid skulle



5. "Abrahams hydda." Tvärsektion C—D uppmätt 1948 av L. Holmström och förf.

⁷ Nordiska museet, E. U. 31663.



6. "Abrahams hydda", Långelanda hamn, Långelanda socken, Bohuslän. Interiör. Foto förf. 1948.

ha varit svårast utsatt för nordanvind och snöyra. Några stenstugor ha erhållit ett motsvarande skydd mot kölden genom att de i mer eller mindre hög grad grävts in i en backslutning eller genom att en mullbänk uppförts på en eller ett par sidor av stugan. "Torvbänken", som denna ibland kallades i Bohuslän, bestod av en bred uppmurning av sten innanför vilken man lagt jord och ibland planterat blommor. Den användes även som torkningsplats för torven.

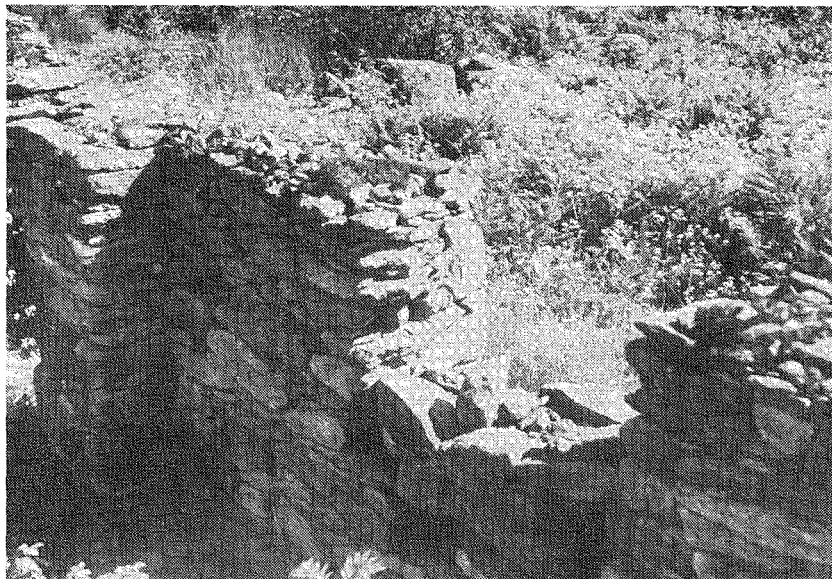
Stenstugornas invånare ha vanligen erhållit sin bärning genom fiske, jordbruk eller hantverk. Oftast ha de själva ägt sina stugor, men icke marken varpå de uppförts. I de fall, då stenstugornas uppförande skett så sent, att det omfattats

av levande tradition, berättas att markägaren i regel givit sitt tillstånd till stugans uppförande samt att invånarna erlagt arrende i en eller annan form. Den mark, som upplåtits, har dels utgjorts av avlägsna och mindre värdefulla inägor, dels av utmarker. De bohuslänska stenstugornas karaktär av övervägande utmarksbebyggelse är emellertid mycket framträdande.

Det synes vara en allmän uppfattning, att stenstugornas antal tidigare varit betydligt större än vad man ur mannaminne kunnat intyga, och flertalet nu kända stenstugor sägas ha försvunnit för mellan femtio och nittio år sedan. Några ha dock varit i bruk ett gott stycke in på 1900-talet och i ett par fall ha mycket noggranna tidsuppgifter kunnat lämnas. Den ena gäller en stenstuga i Tönsäng i Valla socken på Tjörn, vilken uppges ha varit bebodd till år 1920, medan den andra avser en ännu till full vägghöjd bevarad stenstuga i en ödlig bygd uppe i Vävraberg i Hälta socken, vilken uppges vara byggd 1874 samt ha varit bebodd fram till år 1918.⁸

Inför denna rika förekomst av numera mestadels försvunna stenbyggnader i skalmursteknik måste man ställa sig frågan huruvida dessa boningar tillkommit på grund av yttersta armod och äro att betrakta som tillfällighetsföreteelser, framgångna ur tvingande behov att skaffa tak över huvudet. Så när som på ett enda konstaterat undantag vittnar traditionen om att den största fattigdom rått bland stenstugornas invånare. Att betrakta stenstugorna enbart såsom fattigdomsformer vore emellertid förhastat. Det bör vidare

⁸ Traditionens uppgift om invånare etc. bekräftas av Hälta husförhörslängd 1876—1881, Göteborgs landsarkiv.



7. Lämning efter bostadshus med väggar i skalmurskonstruktion. Västra Bö utmark, Långelanda socken, Bohuslän. Detaljbild av stenstugans SV långsida, inifrån. Foto förf. 1948.

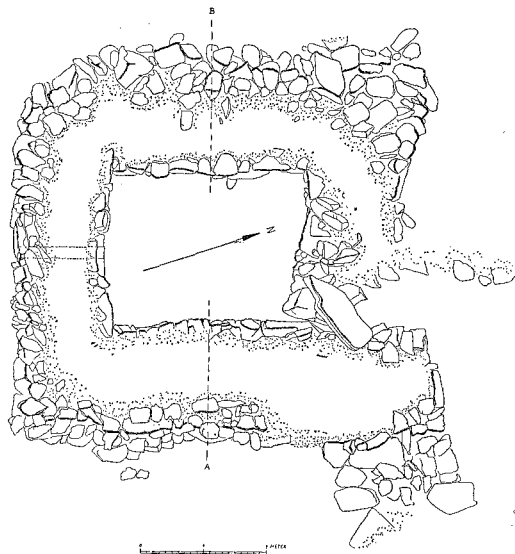
framhållas, att skalmurstugorna nästan undantagslöst utgjort permanenta bostäder. Endast i sällsynta fall vet man berättas om stenstugor, som varit att hänföra till kategorien tillfälliga bostäder.⁹ En möjlighet, som bör övervägas, är att flertalet stenstugor skulle ha kunnat tillkomma i samband med 1700-talets stora sillfiske, då nästan hela bohuskusten var överbefolkad på grund av att människor t. o. m. från avlägsna trakter sökte sig hit för att delta i det rika fisket. Endast beträffande en stenstuga har en sådan tradition kunnat konstateras. Detta förhållande är anmärkningsvärt, då man på bohuskusten i regel har mycket väl reda på sig ifråga om bebyggelse härstammande från den stora sillfiskeperioden 1749

⁹ Jmfr G. Berg, Tillfälliga bostäder (Den svenska arbetarklassens historia: Arbetaren i helg och socken, I, Stockholm 1943), s. 217 ff.

—1809. Utbredningskartan visar även, att skalmurskonstruktionerna på intet sätt äro speciellt knutna till stränderna, något som åtminstone i viss utsträckning borde ha varit fallet, om någon relation härvidlag hade förelegat. De för de bohuslänska stenstugorna kännetecknande formelementen, bland vilka skalmuren utgör ett särskilt karaktistikum, få då sökas i andra trakter eller kunna tänkas påträffas i äldre tid.

Först skall här i korthet nämnas de bohuslänska byggnader från olika tider, som i föreliggande sammanhang kunna äga intresse. Linnés lärjunge, Pehr Kalm, omnämner i sin Wästgötha och Bahusländska resa ett fähus uppfört av gråsten med tång instoppad mellan stenarna samt tångtäckt tak.¹⁰ Något närmare om sten-

¹⁰ Pehr Kalm, Wästgötha och Bahusländska resa, Stockholm 1746, s. 133.



8. Lämning efter fähus i Köleröds utmark, Klövedals socken, Bohuslän. Plan uppmätt 1948 av L. Holmström.

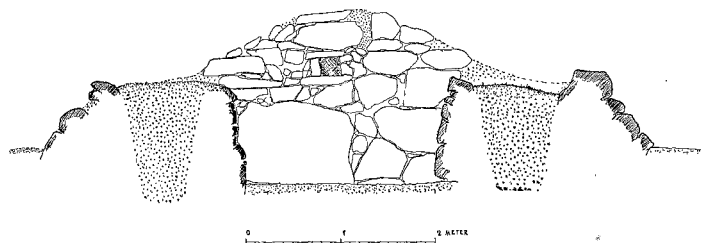
väggarnas konstruktion meddelas dock icke. Uppgiften härstammar från år 1742. Från samma århundrade finnes emellertid skalmuren klart belagd i Bohuslän. Carl S. Lindblad skildrar huru man i slutet på 1760-talet bröt fram sten ur stupen och grusbackarna till Morlanda kyrkas tornbygge och hur man därefter uppförde två enkla murar med omkring en aln emellan, varefter detta mellanrum fylldes med sten, grus och kalk.¹¹ Även från 1600-talet är skalmurskonstruktionens förekomst belagd på Västkusten. I Nya Älvs-

¹¹ C. S. Lindblad, Skärgårdsbilder, Göteborg 1911, s. 19.

borgs bastioner har denna byggnadsprincip kommit till användning och skalmurens kärna består här av stenbemängt kalkbruk.¹² Fästningen uppfördes under åren 1647—1678. I det centrala försvarsverket i ruinen efter Karlsborgs fäste vid Äbyfjorden i Bohuslän har jag påträffat ansevärliga skalmurar. Slottet uppfördes 1455—1456 och förstördes delvis 1531. Skalmuren återfinnes även i vissa partier av Bohus fästning.¹² Då detta försvarsverk varit i bruk i nära fem århundraden, kan konstruktionen här vara av senare datum, men den bortre tidsgränsen utgöres av årtalet 1308, då Bagahus anlades. I ruinen efter Ragnhildsholmens slott, som anlades i mitten av 1200-talet, har skalmurskonstruktionen även påträffats.¹³ Slottet brann redan i början av 1300-talet. I Torsby kyrkas medeltida torn, vilket anses tillhöra 1100-talet, har skalmurstekniken likaledes kommit till användning. Skalmurens kärna består här av grovt kalkbruk. Möjligen är konstruktionen även företrädd i tornfundamentet till Bokenäs ödekyrka i mellersta Bohuslän. Tekniskt sett föreligger emellertid en viss olikhet mellan dylika murar och skalmurar med jordkärna. Denna olikhet, vilken jag i ett senare arbete närmare kommer att undersöka, är dock sannolikt mera en gradskillnad än en artskillnad.

¹² Enligt benäget meddelande av byggnadsingenjör Lennart Holmström, Göteborg.

¹³ Jmfr även A. T. A. Bildarkivet, 1003/1930: 7.



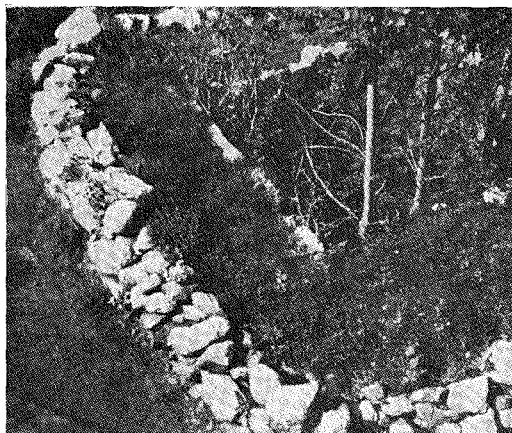
9. Lämningen efter fähuset i Köleröds utmark, Klövedals socken, Bohuslän. Tvärsektion A—B uppmätt 1948 av förf.

Slutligen har jag påträffat skalmurskonstruktionen i en stor tomtning vid Skällehus på Hermanö i Bohuslän, bild 14. Vid upptagning av ett provschakt i skällehustomtningen påträffades ben, kol, nitnaglar av järn samt fragment av keramik. Då keramikens sannolikt tillhör sen vikingatid, måste skällehustomtningen vara lika gammal eller äldre. Skällehustomtningen ligger helt nära havet, strax innanför Hermanö huvud, vid en väl skyddad, nästan igengrundad vik. Byggnadens utvändiga mått synas ha varit 13 m i längd och 6 m i bredd. Den är orienterad i NV—SÖ. Genom inre och yttre murliv, som äro bevarade endast till ett stenskiifts höjd, äro skalmurarna tydligt markerade i såväl NÖ långsidan som NV gaveln. Tjockleken uppgår till mellan 1,8 och 2 m. Byggnadens hörn äro tydligt avrundade och väggarna äro utåt konvexa. En enkel stenrad delar byggnadens inre i två hälfter, men huruvida denna anordning är ursprunglig eller av senare datum kan icke utan närmare undersökning avgöras. Icke heller ingångens placering kan f. n. med visshet fastställas.

På grund av det ovan sagda torde det vara till fullo klarlagt, att sentida skalmurskonstruktioner i Bohuslän stå i direkt kontakt med en äldre byggnadstradition.

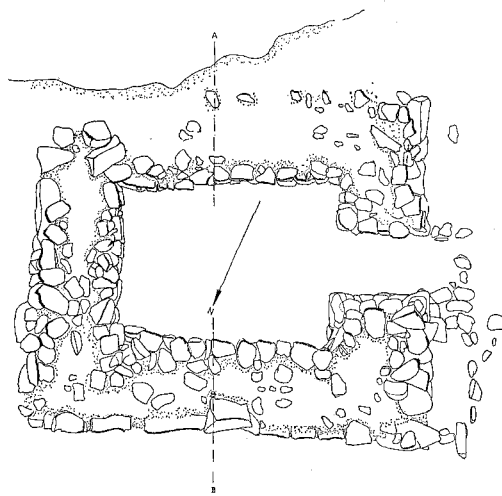
Förhistoriskt jämförelsematerial utom Bohuslän föreligger även. De så vitt jag känner till äldsta skalmurarna ha påträffats i tvenne av forntidens hästskoformade hus, bland vilka det klassiska exemplet utgöres av de neolitiska hyddbottnarna från Klein-Meinsdorf, Ksp. Plön, Schleswig-Holstein.¹⁴ Av dessa uppvisa hus II

¹⁴ Fr. Knorr, Hausreste neolithischer Zeit bei Klein-Meinsdorf (Mitteilungen des Anthropologischen Vereins in Schleswig-Holstein, Kiel 1907), s. 3 ff.

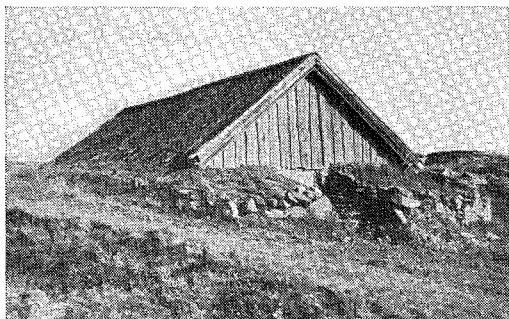


10. Lämningen efter fähuset i Köleröds utmark. Detaljbild av byggnadens södra del. Foto förf. 1947.

och hus IV en klart utbildad ehuru endast partiellt genomförd skalmur, bild 15. I Bohuslän finns en skalmursbyggnad, som formellt står dessa tyska hyddbottnar nära, bild 16—17. Den är belägen vid Kanefjälls västsida på Köleröds mark i Klövedals socken på Tjörn. Byggnadens skalmurar äro bevarade till flera stenskiifts höjd och den inre kärnan består av sandjord och blålera. Varje spår av tak-



11. Lämning efter källare på Säbyö, Stenkyrka socken, Bohuslän. Plan uppmätt 1948 av L. Holmström.



12. Källare med väggar i skalmurskonstruktion. Gunnesby, Säve socken, Bohuslän. Foto förf. 1947.

konstruktion saknas. Ingången är på gaveln, i mittläge. Jag har på ett par ställen undersökt byggnadens botten och därvid funnit tång och blålera under det översta jordlagret. Vidare finnas starkt multnade trärester, möjligen härstammande från ett instörtat tak. Vid den nära centrum belägna stenhopan påträffades mängder med kolsplittor. Om byggnadens tidigare funktion kan utan närmare undersökning intet med visshet sägas, och till tomtningen finnes ingen levande tradition anknuten.

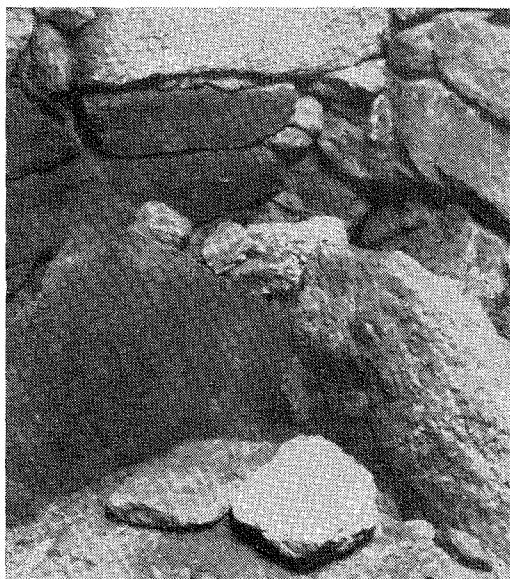
Av intresse i detta sammanhang äro även de öländska järnåldershusen, vilka uppvisa flera formelement, som överensstämma med dem, som känneteckna de sentida bohuslänska stenstugorna. Karakteristisk är sålunda skalmurskonstruktionen samt de nästan undantagslöst rundade ytterhörnen.¹⁵ Andra överensstämmande drag äro den ansevärdiga väggjockleken och jordgolvet. Vidare ha de öländska järnåldershusen legat på plan mark och icke visat tendens till nedgrävning i jorden eller ingrävning i backsluttningar. Även på denna punkt kan en tydlig överensstämmelse med de sentida bohuslänska

¹⁵ M. Stenberger, *Öland under äldre järnåldern*, Stockholm 1933, s. 205, 191.

stenstugorna konstateras. Däremot uppvisa de senare icke någon motsvarighet till ölandshusens bärande stolpar som stöd för takkonstruktionen, ett förhållande som delvis förklaras av de sentida byggnadernas ringa storlek. Stenstugornas åsar ha nämligen i regel ej varit längre än att de förmått bära taket utan stolpkonstruktioner.

Ungefär samtida med de undersökta ölandshusen äro de gotländska järnåldershusen. Den av Nihlén och Boëthius som typ II betecknade husformen uppvisar en ansevärd väggjocklek och har haft tydligt rundade hörn. Den bäst bevarade byggnaden av denna typ, hus D i Rings, Hejnums socken, har en klart utbildad ehuru endast partiellt genomförd skalmur och i övriga gotlandshus från denna tid är skalmurskonstruktionen vanlig.¹⁶ Samma

¹⁶ J. Nihlén och G. Boëthius, *Gotländska gårdar och byar under äldre järnåldern*, Norrköping 1933, s. 82 ff., 89. (Beteckningarna C och D i fig. 19, s. 85, skola byta plats.) Jmfr M. Stenberger, a. a., s. 150.

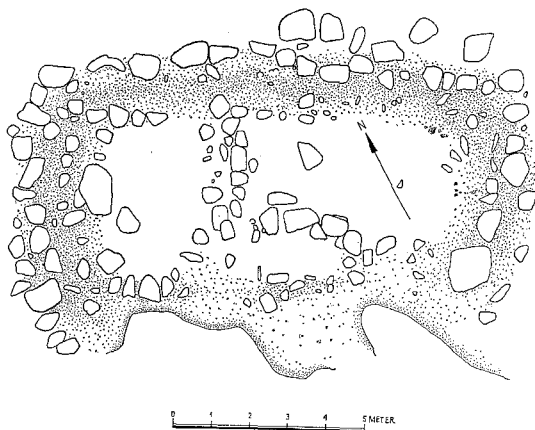


13. Eldstaden i "Abrahams hydda", Långelanda hamm, Långelanda socken, Bohuslän. Foto förf. 1948.

byggnadsprincip har även använts i en husgrund i Vessinge, Veinge socken, Halland, samt på "Koarum", Mellby socken, Skåne.¹⁷

Även i Norge ha anträffats huslämningar, vilka i hög grad påminna om de gotländska och öländska forntidshusen.¹⁸ Särskilt bekanta äro bebyggelseämningarna i Rogaland och Vest-Agder.¹⁹ Tomtningen vid Hønnland i Eigersund landsogn visar en partiellt genomförd skalmur, och detsamma gäller hustomt nr 5 vid Storrshien, Bjerkreim, liksom flera andra av de utgrävda tomtningarna. I övrigt kännetecknas dessa hus av de ofta förekommande stolphålen, den ansenliga väggstjockleken, den långsträckta planformen, de ofta rundade ytterhörnen och den merendels på långsidan belägna ingången.²⁰

Bland sentida jämförelsematerial bör i första hand nämnas de alltjämt i bruk varande synnerligen primitiva black-houses på Hebriderna, bild. 18. Formelement, som karakterisera såväl dessa byggnader som de sentida bohuslänska skalmursbyggnaderna, äro de vertikalt ställda dubbla stenväggarna med mellanfyllnad av jord, sand och småsten, den vanligen avlånga grundplanen samt den enda, på husets långsida belägna ingången.²¹ He-



14. Forntida skalmurstomtning vid Skällehuss, Hermanö, Morlanda socken, Bohuslän. Plan uppmätt 1948 av förf.

bridernas black-houses utmärkas även av rundade ytterhörn, innerväggar som ej äro uppförda i skalmursteknik samt härd i husets mittaxel.²²

På Färöarna har man liksom på Island och i skoglösa trakter av Norge i hög grad varit hänvisad till sten och jordtorv såsom byggnadsmaterial. På denna ögrupp finnas även byggnader, som förete likheter med de bohuslänska stenbyggnaderna. Den ofta avbildade rökstugan "Cilles hus" i Midvaag på Vaagø har enligt J. Kleins planritning icke haft skalmur, men visar formell likhet med de enrummiga bohuslänska stenbyggnaderna.²³ Även på Färöarna var taket i dess enk-

¹⁷ M. Stenberger, a. a., s. 146 f.

¹⁸ Jmfr Aa. Roussell, Det nordiske hus i vikingetid (Forntida gårdar i Island, Köpenhamn 1943), s. 193 ff.

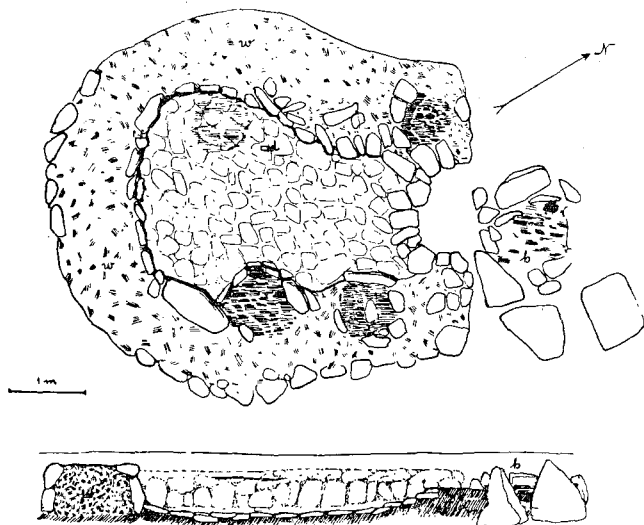
¹⁹ H. Shetelig, En ældre jernalders gaard paa Jæderen, Bergens Museums Aarbog 1909, samt H. Gjessing, Vest-Agder i forhistorisk tid (Norske bygder II, Bergen 1925), s. 54.

²⁰ J. Petersen, Gamle gårdsanlegg i Rogaland, (Instituttet for sammenlignende kulturforskning, ser. B, XXIII, Oslo 1933), pl. XLIV, L; (ser. B, XXXI, Oslo 1936) pl. LXI, LXIV, LXV m. fl.

²¹ Jmfr Å. Campbell, Keltisk och nordisk kultur i möte på Hebriderna (Folk-Liv 1944), s. 250.

²² F. W. L. Thomas, On the Primitive Dwellings and Hypogea of The Outer Hebrides. (Proceedings of the Society of Antiquaries of Scotland, Vol. VII, Edinburgh 1869—70), s. 153 ff. Jmfr även Aa. Roussell, Norse Building Customs in The Scottish Isles, Köpenhamn 1934, samt A. Mitchell, The Black Houses and The Beehive Houses of The Hebrides (The Past in the Present, s. 48 ff., Edinburgh 1880).

²³ D. Bruun, Gammel Bygningsskik paa Færøerne (Foreningen til norske fortidsmindesmærkers bevaring, Aarsberetning 1906), s. 104 f. Jmfr även rökstugan i Trangisvaag på Syderø. Ibid., s. 106.



15. Hyddbotten nr II. Klein-Meinsdorf, Ksp. Plön, Schleswig-Holstein. Efter Knorr.

laste form åstak och invändig brädklädsel eller panel har förekommit, ehuru endast under ekonomiskt mera gynnsamma förhållanden. Rökstugans jord- och stenväggar voro omkring tre alnar tjocka och stugans invändiga mått varierade mellan fem till sex alnar i bredd och åtta till nio alnar i längd.²⁴

På Island finnas byggnader, både från våra dagar och äldre tid, som uppvisa en rektangulär planform med avrundade hörn.²⁵ Även här återfinnes skalmurskonstruktionen, åstaket m. fl. i de bohusslänska stenstugorna återkommande drag.²⁶

Det kan i föreliggande sammanhang äga sitt intresse att till jämförelse även betrakta ett par sentida primitiva konstruktioner, i vilka emellertid skalmuren icke är företrädd.

²⁴ Ibid., s. 106 f., 110.

²⁵ D. Bruun, Fortidsminder og Nutidshjem paa Island, Köpenhamn 1928, s. 41, 188, 191 m. fl.

²⁶ D. Bruun, Gammel Bygningsskik paa de islandske Gaarde (Foreningen til norske fortidsmindermærkers bevaring, Aarsberetning 1907), s. 46. Jmfr även det i föreg. not a. a., s. 33, 41, 128, 185, 192 och 233.

Enligt en uppgift från år 1745 förekommo i Norge väggar byggda av torv och gråsten i lador, stall, fähus och fårhus. Uppgiften avser Jæren.²⁷ Sentida byggnader sådana som stenladan i Kongvarden, Varhaug, vars tak stöttats av en dubbel rad stolpar, anser Marta Hoffmann stå i direkt förbindelse med folkvandringstidens norska hus.²⁸ Även bostadshus av sten ha intill senaste tid förekommit, t. ex. det kallmurade stenshuset i Tjelta, Sola,²⁹ vilket revs 1937, samt de norska säterstugor, som påträffats i avsides belägna delar i Norges fjälltrakter och vilka i sin enklaste form äro uppförda helt av sten. De innehålla ett eller två rum, ha ingången på gaveln samt torvtäckt åstak.³⁰ Skalmurskonstruktionen har

²⁷ B. C. de Fine, Stavanger Amptes udførlige Beskrivelse (Norske Magasin, III, Christiania 1870), s. 108.

²⁸ M. Hoffmann, Jærhuset (By og bygd 1944), s. 109.

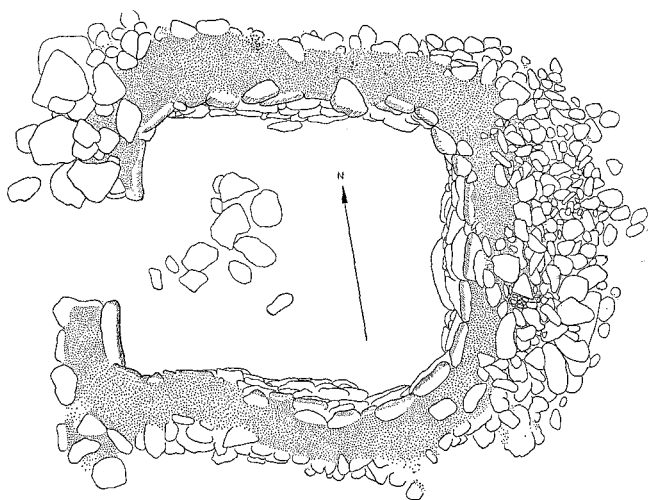
²⁹ Hoffmann, s. 74.

³⁰ Herm. M. Schirmer, Rester af oldtidens bygningsskik (Foreningen til norske fortidsmindermærkers bevaring, Aarsberetning 1907), s. 22 ff.

icke konstaterats i vare sig dessa, solahuset eller varhaugladan, medan uppgiften från år 1745 i detta hänseende undandraget sig vårt bedömande.

Schirmer framhåller ett mycket ålderdomligt drag, som tidigare varit känt från Island³¹ och som han även påvisat i Norge, nämligen att gavelröstet icke griper ut över långväggarna, vilket hör samman med ett tak utan takskägg.³² Uthus av detta slag ha påträffats i Borgund m. fl. platser.³³ Aage Roussell jämför denna byggnadskonstruktion med Hebridernas black-houses, där taket vilar på väggarnas insida, så att dessas övre partier bilda en avsats i det fria.³⁴ Det bör i detta sammanhang framhållas, att flera av de bohuslänska skalmursbyggnaderna förete samma ålderdomliga röstningsprincip.³⁵

En annan primitiv byggnadskonstruktion diskuterar Halvor Vreim i sin uppsats "Houses with gables looking on the valley".³⁶ Med utgångspunkt från nutida norska boningshus belägna i en sluttning med gaveln mot dalen övergår han till jämförelsen med på motsvarande sätt placerade eldhus, smedjor, sommarlador m. fl. byggnader, vilka äro till hälften ingrävda i en backsluttning.³⁷ Vreim betonar, att det bakom detta byggnadssätt kan dölja sig en urgammal bostadstradition, och han påvisar även jämförelsematerial från andra håll. I de mest typiska av dessa ingrävda hus i Norge är



16. Lämning efter skalmursbyggnad vid Kanefjäll, Klövedals socken, Bohuslän. Plan uppmätt 1948 av förf.

gaveln fri i sin helhet och bred nog för att lämna gott utrymme åt dörren. Ibland finns också ett fönster. Taket är vanligen konstruerat med sparrar, som äro fästade vid bjälkar lagda på väggarnas översidor. Det är emellertid en bestämd skillnad mellan dessa hus och de bohuslänska skalmursbyggnaderna. I de norska backsluttningshusen har, så vitt känt, skalmuren icke påvisats, medan den genuina bohuslänska stenstugan har skalmur samt är belägen helt ovan markytan. Då skalmursbyggnader i enstaka fall äro delvis ingrävda i backsluttningar, har i de ingrävda partierna *backmuren* kommit till användning. Även i den bohuslänska folktraditionen är man klart medveten om att skalmuren är en konstruktion, som hör hemma i fristående byggnader. Huruvida ett genetiskt samband skulle kunna föreligga mellan backmur och skalmur kan f. n. icke avgöras, och jag vill därför än en gång blott understryka skalmurens genuina karaktär av ovanjordskonstruktion. Det är

³¹ D. Bruun i not 25 a. a., s. 187 m. fl.

³² Herm. M. Schirmer, Aare, røgovn, peis. (Foreningen til norske fortidsminde-mærkers bevaring, Aarsberetning 1904), s. 17 f.

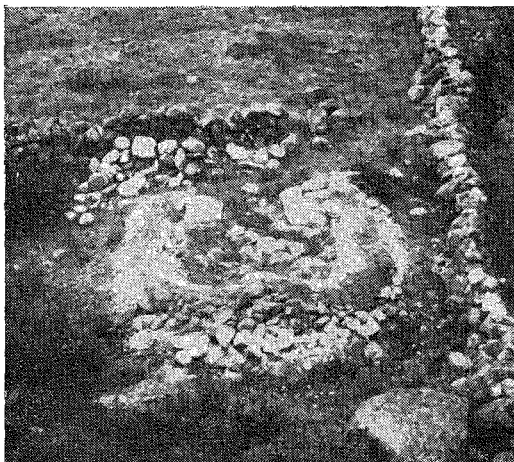
³³ Jmfr Herm. M. Schirmer i not 30 a. a., s. 23 och 25.

³⁴ Aa. Roussell i not 22 a. a., s. 36.

³⁵ Jmfr Gunnesbykällaren, fig. 12.

³⁶ Folk-Liv 1938, s. 295 ff.

³⁷ Jmfr Norsk kulturhistorie, I, Oslo 1938, s. 275 ff.



17. Lämningen efter skalmursbyggnaden vid Kane-fjäll, Klövedals socken, Bohuslän. Foto förf. 1948.

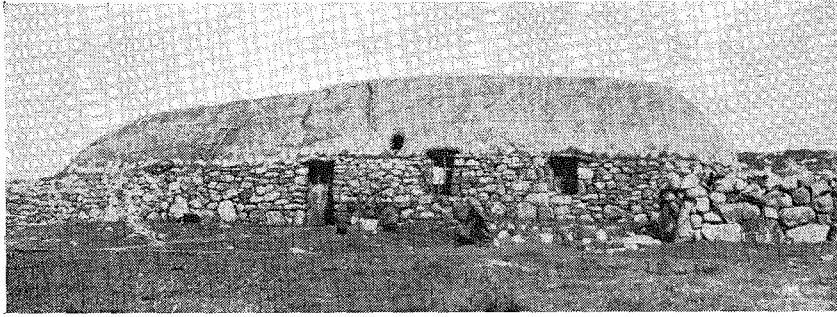
också svårt att på ett riktigt sätt uppdraga gränser, med vilkas hjälp man skulle kunna avskilja konstruktioner, som äro så enkla, att de måste betraktas såsom tidlösa, emedan de kunna uppstå var som helst och när som helst. En sådan tidlös konstruktion är den kallmurade stenmuren, som står backmuren nära. När diskussionen gäller dylika företeelser, måste man räkna med ett avsevärt osäkerhetsmoment. Icke ens skalmuren kan anses vara tillräckligt komplicerad för att icke kunna uppstå spontant på flera platser, men när det gäller ett begränsat område och hänsyn toges till en rad andra karakteristiska drag, kan man komma fram till formkriterier, som ge möjlighet till konstaterande av kultursammanhang.

För erhållande av ett mera omfattande svenskt jämförelsematerial har genom Etnologiska undersökningen vid Nordiska museet utsänts en frågelista om "Stenstugor" (nr 141). Det genom frågelistan insamlade materialet är emellertid ur flera synpunkter vanskligt att bearbeta. Detta gäller särskilt en detalj sådan som skal-

murskonstruktionen, vilken i föreliggande sammanhang är av avgörande intresse. Meddelarnas uppgifter härom äro ofta svävande och osäkra, och de positiva belegg, som genom denna insamlingsmetod erhållits, kunna i intet fall utgöra grund för diskussionen, förutom möjligen då de hänföra sig till bygder där konstruktionen verkligen påvisats. Positiva traditionsbelegg från andra trakter få endast betraktas som indicier, vilkas värde måste prövas genom undersökningar på ort och ställe.

Det genom frågelistan insamlade materialet behandlar till väsentlig del den byggnadstyp, som mestadels går under benämningen *backstuga*, dvs. en vanligen av sten och trä uppförd i en backslutning mer eller mindre ingrävd byggnad. Med bortseende från termens kamerala innebörd, kommer den för enkelhets skull att här brukas i motsatsförhållande till benämningen *stenstuga*, dvs. en huvudsakligen av sten och jord uppförd samt fristående byggnad.

Kärnområdet för den svenska backstugans utbredning omfattar Skåne, Blekinge, Halland, södra Småland samt delar av Västergötland och Bohuslän. I sin enklaste form består backstugan av endast ett utrymme, och i denna byggnadstyp är ingången i regel belägen på den främre gaveln, medan den bakre är ingrävd i backslutningen. Fönster kan finnas antingen på den fristående gaveln eller på någon av långsidorna, ibland på bägge. Eldstaden är vanligen förlagd till den ingrävda gavelmuren. Stenstugan har, såsom tidigare nämnts, en avvikande eldstads- och fönsterplacering, något som kan vara av betydelse för bedömandet av förhållandet mellan backstugan och stenstugan.



18. Black-house. Lower Barvas, Lewis, Yttre Hebriderna. Foto förf. 1948.

I Blekingeboken 1927 behandlar Sigfrid Svensson de blekingska backstugorna.³⁸ Han framhåller, att de ålderdomliga dragen utgöras av ingrävningen och gavelingången, medan såväl möbleringsplanen som eldstadsanläggningen ofta endast visa en förenkling av de timrade stugornas. Det har även funnits långsides ingrävda stugor, vilka innehållit flera utrymmen och ofta uppvisat den vanliga sydliga enkelstugans plan. Dylika former visa klart, att backstugan icke utan vidare får behandlas som en självständig typ.

Av särskilt intresse är att både ritningar och tradition för de blekingska backstugornas vidkommande omtala kompakta stenmurar. Andra förekommande drag, vari backstugorna skilja sig från stenstugorna, utgöra brädgolvet, ugnen, det platta innertaket samt de klart markerade ytterhörnen.³⁹ Det finns emellertid indicier för skalmurens existens i Blekinge, men hur härmed än må förhålla sig, måste dess för backstugan främmande karaktär betonas. I Skåne har en sanno-

likt sentida skalmur påträffats i en av Historiska museet i Lund 1948 utgrävd tomtning vid Ullstorp. Dessutom har jag funnit flera skalmursbyggnader i Albo härad i Skåne. Några av dessa uppvisa en parabelformad yttre plan. I Västergötland finnas skalmursbyggnader med utvändigt elliptisk planform. Emellertid kan ingenstädes någon formell eller konstruktiv likhet av betydelse påvisas mellan de sentida backstugorna och de sentida skalmursbyggnaderna. I Bohuslän, där typernas egentliga möte inträffar, synes icke heller något samband föreligga. I stället uppvisa de bohuslänska stenstugorna i skalmurskonstruktion en särart, vars närmaste motsvarighet återfinnes dels i sentida primitiva byggnader på de gammalnordiska atlantöarna, dels i nordiska hustyper från romersk järnålder, folkvandringstid och vikingatid. I det föregående har även uppvisats, att skalmurskonstruktionen förekommit i Bohuslän åtminstone sedan forntidens slut.

En omständighet, som i hög grad måste ha bidragit till att skalmurskonstruktionen ända fram till 1800-talets slut bibehållits såsom levande byggnadstradition, är Bohusläns stora skogsfattigdom under de senaste tre eller fyra århundradena.

³⁸ S. Svensson, När Olle Montanus hjälpte Artur Hazelius (Blekingeboken 1927), s. 126 ff. Jmf. även S. Erixon, Den blekingska lantbefolkningens byggnadskultur (Blekingeboken 1940), s. 148 ff.; J. Granlund i not 6 a. a., s. 72 ff.

³⁹ S. Svensson i föreg. not a. a.

P. O. Atlestam har för Tjörns vidkommande uppvisat, att ekvegetation ännu under sen subatlantisk tid härskat på de nuvarande ljunghäcken. ⁴⁰ Pollendiagrammet från Vannholmen, vilket innehåller en till 1100-talet daterad nivå, visar att tallen vid denna tid utgjort ett dominerande inslag i vegetationen. I en anklagelseakt från år 1423 nämnes en viss Helge Asgautsson, vilken "illa faret med skogenom" vid Bäckeby. ⁴¹ År 1595 omnämner biskop Jens Nilsson "en liden skoug" öster om Toftenäs gård i Stenkyrka socken, ⁴² vilket tyder på att skogen redan då utgjorde ett ovanligt inslag i landskapet. Kalm omtalar år 1742 Orust, Tjörn, Tanum och Kville såsom nästan helt skoglösa bygder. ⁴³ År 1746 säger Linné om Tjörn, att landet var "skallot, utan trä med idel stenklippor, äfwen som de andre holmar". ⁴⁴ Liknande voro förhållandena i Kungälvstrakten, något som även Brunius konstaterar år 1838. ⁴⁵ På Sotenäset växte vid denna tid "intet träd, ingen buske", och även Svarteberg omtalas såsom alldeles skoglös. ⁴⁶ Liknande uppgifter finnas även från mitten av 1800-talet.

⁴⁰ P. O. Atlestam, Något om skogsförhållandena på Tjörn i forna tider (Meddelande från Göteborgs Högskolas Geografiska Institution, 21, 1940).

⁴¹ J. Lindner, Skogens krönika i Göteborgs och Bohus län, Göteborg 1935, s. 21. Jmf. i samma arbete anförda källor.

⁴² Y. Nielsen, Biskop Jens Nilssons visitatsböcker och reseoptegnelser 1574—1597, Kristiania 1885, s. 197.

⁴³ Pehr Kalm i not 10 a. a., s. 70 och 238.

⁴⁴ Carl von Linné, Wästgöta-Resa, Stockholm 1747, s. 183.

⁴⁵ Ibid., s. 162; C. G. Brunius, Antiquarisk och arkitektonisk resa genom Halland, Bohuslän, Dalsland, Wermland och Westergötland år 1838, Lund 1839, s. 66.

⁴⁶ Ibid., s. 106, resp. s. 70.

Ön Tjörn, som utgör ett av skalmurskonstruktionens huvudområden, har alltså varit praktiskt taget skoglös redan på 1500-talet och detsamma synes ha gällt beträffande stora delar av det övriga Bohuslän. Orsaken måste främst ses i den betydande timmeravverkningen och trävaruexporten, som efter vattensågens införande i Bohuslän under slutet av medeltiden fick ett stort uppsving. År 1610 funnos i Bohuslän över hundratalet skattlagda vattensågar, medan Orust, som även tillhör kärnområdet för skalmurskonstruktionens utbredning, blott hade en enda. ⁴⁷

Den efter medeltidens slut allt mer tilltagande skogsbristen i stora delar av Bohuslän lämnar förklaringen till varför det varit möjligt för en så ålderdomlig byggnadstyp, som representeras av skalmursbyggnaderna, att såsom reliktföreteelse kunna leva kvar ända fram till våra dagar. Tanken på tillfällighetsföreteelser eller former, som enbart äro att uppfatta såsom fattigdomsformer, måste därmed också avvisas.

De ovan nämnda formella likheterna mellan nordiska järnåldershus och sentida skalmursbyggnader visa tillsammans med den för skalmurskonstruktionen i Bohuslän nöjaktigt påvisade kronologiska kontinuiteten med forntiden icke blott konstruktionens höga ålder inom landskapet utan även hela byggnadstypens samhörighet med forntida husformer i Norden. Emellertid kräva hithörande problem ytterligare klarläggning och på grund härav är föreliggande uppsats endast att betrakta som ett förhandsmeddelande till den undersökning av sentida svenska skalmursbyggnader, som påbörjats.

⁴⁷ M. Sjöbeck, Bohuslän och Göteborg, Hälsingborg 1932, s. 31, jämte där anförd litteratur.

Summary

Stone Buildings from Bohuslän Built in Shell-Wall Construction

In the province of Bohuslän in western Sweden the author has found remains of primitive stone buildings, see map fig. 1. These have resemblance to previously investigated ancient structures in Gotland, Öland and in western Norway as well as to recent stone buildings in Iceland, the Faroe Islands and the Hebrides, fig. 18. In these West-Swedish stone buildings, the *shell-wall construction* has found employment, i. e. a double dry-stone wall with a distinctly marked space between, which has been filled with earth, sand or seaweed. The simplest stone cottages have only contained *one* room with the entrance on the gable, fig. 2—6. The fireplace usually has been at the same gable, near the entrance, and the window mostly on the opposite gable. Such houses with *two* rooms have also existed, fig. 7. The entrance to these was on the long side and led into a space which was mostly used as a storeroom for fuel. For the rest the two-roomed stone cottage corresponds to the one-roomed one, in regard to the placing of fireplace and windows. Many things seem to indicate, that the fireplace dates back to an older tradition with central fireplace. Besides such dwelling-houses built in shell-wall construction cow-houses and cellars have been built in the same primitive technique, fig. 8—12.

It is a characteristic of the stone cottages, that they are mostly found in the settlements of the outlying lands. The inhabitants have as a rule been crofters, who have maintained themselves on farming and fishing. Some stone cottages have been in use well on into the 20th century.

Furthermore the author discusses whether the reason of this construction may have been poverty or coincidences. He shows resemblances in form between ancient and recent buildings of this type of construction and points out a chronological continuity as far as Bohuslän is concerned between recent shell-wall constructions and those from the earlier Middle Ages and the end of the prehistoric period in the Scandinavian countries, fig. 14. He comes to the conclusion, that the recent shell-wall buildings represent an old building tradition. In a comparison with recent Norwegian hillside houses of a certain type and Swedish cabins the author proves that the Bohuslän stone cottages hold a unique position in relation to these.

The reason for this West-Swedish survival phenomenon is considered by the author to have been on one hand poverty, on the other hand lack of woods in Bohuslän ever since the end of the 16th century right on to the latest turn of the century.

STRÖDDA MEDDELANDEN OCH AKTSTYCKEN

Sjuttioalets Sverige i brevväxlingen mellan Joseph Arthur de Gobineau och Pedro II av Brasilien

Av Magnus Mörner

Joseph Arthur de Gobineau är med sin "Essai sur l'inégalité des races humaines" i främsta rummet känd såsom en av rasmedvetandets första teoretiker — pionjär för en riktning, som fått så ödesdigra konsekvenser. Emellertid hade den franske aristokraten under en nära trettioårig, omväxlande diplomatisk bana även sett åtskilliga av de länder och folk, på vilka hans teorier med rätt eller orätt kunde tillämpas. Efter att ha tjänstgjort i Persien, på New Foundland och i Grekland kom han år 1868 till Rio de Janeiro såsom envoyé.

Att den ariske protagonisten Gobineau skulle ha svårt att finna sig till freds i rasblandningens sjudande, pittoreska Brasilien är givet. Till en vän skriver han: "Det är icke ett land efter min smak. En helt och hållet mulattisk befolkning, fördärvad till blod och anda, och så ful att det är något skrämmande..."¹ Till en släkting skriver han reservationslöst, att i Brasilien lasten övergått till att vara en gängse sjukdom, men att han aldrig

skulle kunna skriva en rad i detta ämne "av respekt för sanningen och för kejsaren, som försöker skapa sig en illusion."² Brasiliens statsöverhuvud under en med drottning Victorias parallell epok, Dom Pedro II, hade otvivelaktigt höga och så gott som ouppnåeliga mål för ögonen, då han målmedvetet sökte höja sitt efterblivna, kaotiska land till en med Västeuropa och Nordamerika jämförlig nivå. Först ett halvt sekel efter den åldrade Dom Pedros abdikation har i våra dagar hans folk väl fullt insett och helhjärtat gått in för sin store monarks strävanden. Den högt bildade, moraliskt oförvitlige, plikttrogne kejsaren var sin samtids måhända märkligaste regent, och det är ej underligt, att den subjektive franske diplomaten tog det starkaste intryck av hans personlighet. "Det, som särskilt slår mig", skriver Gobineau i ett brev, "är kejsaren Dom Pedros omfattande och faktiska insikter och hans oändliga godhet."³ Den med kejsaren knutna vänska-

¹ Nachgelassene Schriften des Grafen Gobineau, herausgegeben von Ludwig Schemann. Briefe . . . mit A. v. Keller. Strassburg 1911, s. 87.

² Ludwig Schemann: Quellen und Untersuchungen zum Leben Gobineaus. Strassburg 1914. Band II, s. 335.

³ Schemann: Quellen . . . II, s. 260.

pen blev för Gobineau det enda men värdefulla utbytet av den korta brasilianska tiden. Den brevväxling, som alltifrån Gobineaus avresa 1870 till året för fransmannens död, 1882, fördes mellan de båda, utgavs 1938 i São Paulo av Georges Raeders under titeln *D. Pedro II e o Conde de Gobineau. Correspondencias ineditas*. I original förvaras kejsarens brev i Bibliothèque Nationale de Strasbourg, Gobineaus i prinsens av Orleans-Bragança arkiv på slottet Eu.

I maj 1872 kunde Gobineau meddela sin höge korrespondent, att han utnämnts till minister i Stockholm, vilket från kejsaren föranledde följande: "Är Ni belåten med att fara till Sverige? . . . Försök att göra mig något bekant med 'le monde hyperboréen'. Jag har läst, att den svenska litteraturen är skäligen rik, och språket anses ju vara mycket välljudande. Sysselsätt Er också med Linné, som jag beundrar så mycket, och skaffa mig sådana upplysningar om honom, vilka till äventyrs äro okända för mig!"⁴ Detta uppdrag skulle också Gobineau fullgöra, såsom man får antaga till den Linnébeundrande brasilianarens belåtenhet. Han sänder denne en reproduktion av ett Linnéporträtt och karakteriserar den frejdade vetenskapsmannen något egenartat: ". . . en slags skandinavisk brahman".⁵

Så tidigt som den tredje dagen efter sin ankomst till Stockholm skriver Gobineau till Dom Pedro för att ge denne del av de första observationerna. "Stockholm är en mycket stor stad och gör ett ytterst förnämt intryck: italienska palats, trädgårdar och gräsmattor överallt, där historien tillåter uppresandet av så anmärk-

ningsvärda statyer som de över Gustaf Adolf, Gustaf Vasa, Karl XII etc. Har knappast hunnit installera mig, vet ännu ingenting, men likväl tror jag mig kunna ställa i utsikt, att detta synbarligen mycket intelligenta svenska folk skall ge mig tillfälle att förelägga Eders Majestät observationer av intresse."⁶

Redan i juli samma år anser sig Gobineau ha gjort allmänna iakttagelser av intresse för den kejsarlige adressaten, nämligen beträffande Skandinaviens sociala förhållanden. "Det förefaller mig, som om dessa länder framställa det sociala världsläget på ett sätt, som är dem fullständigt eget, och som är obefläckat av de politiska sjukdomar, av vilka den europeiska kontinentens övriga folk lida." Den gammaldags franske aristokraten fortsätter: "Under det att socialismen, mer eller mindre representerad av Internationalen, upphetsar, stör eller skrämmer resten av Europa, är den här fullständigt maktlös" — det var nio år innan Mäster Palm på svensk mark höjde socialismens fana. "De sista månaderna ha olika yrken ansett, att de av skilda orsaker (hyresstegringar, penningöverflöd etc.) kunde yrka på lönehöjningar. Arbetarna ha avfattat skrivelser i den mest fredliga och minst aggressiva form och underställt dem sina arbetsgivare."⁷

I följande brev kommer fransmannen med ännu mer djuplodande funderingar: "Kristendomen har kommit sent till svenskarna. Den har antagits ofullständigt och illa. Den gamla hedendomen har kvarstannat i seder och bruk, i alla minnen, och den är poesien", — det var ju sengöternas

⁶ G. till P. 10/7-72; jfr G. till sin syster Caroline s. d. (Schemann: Quellen II.)

⁷ G. till P. 10/7-72; jfr G. till Caroline 12/9-72 (Schemann: Quellen.)

⁴ G. till P. 21/5-72; P. till G., u. d. 1872.

⁵ G. till P. 10/6-72.

Sverige, dit den åt konst och litteratur hängivne Gobineau kommit — ”hedendomen ingår i hela den forna äran, den personifierar den makt, som de från Norden komma en gång utövat över den romerska världen . . . Man måste komma överens om, att en betydande fond av om också ej odinism så åtminstone naturalism finns hos dem, och som vid sidan av en religiös likgiltighet, vilken här är mycket vanlig men ingalunda fientlig eller ledande till dogmatisk ateism, låter iakttagaren skönja en slapphet i sederna, som alltid funnits här. Denna är näppeligen förenlig med en kristen nation men är till alla delar förklarlig ur hednisk synpunkt. Denna moraliska slapphet är särskilt märkbar hos de unga flickorna, däremot ytterst ovanlig bland gifta kvinnor. Den stöter ej svenskarna, som förklarar den på tusen sätt. Säkert är, att antalet kvinnor, som sälja sin kropp, är ytterst obetydligt. . . Det är antagligt, att med tiden äktenskapen i stället för att tilltaga skola avtaga, eftersom kvinnan här har stora möjligheter att skaffa sig en självständig ställning såsom inom undervisningen, där kvinnor föredragas framför män, inom bankerna, där de sköta lägre befattningar, sjukvård etc., och ej alls längta efter de ledsamma familjebekymren.”⁸ Den av etiska och sociala spörsmål så intresserade Pedro II var mycket road av dessa synpunkter. Han sade sig hoppas, att en fortskridande civilisation skulle förläna den svenska kvinnan ”son vraie rôle de mère de famille.”⁹

Hösten 1872 inträffade Karl XV:s ej oväntade frånfälle. Den franske ministern gav sin brasilianske beskyddare en mycket utförlig beskrivning av denna tilldra-

⁸ G. till P. 27/7-72.

⁹ P. till G. 5/12-72.

gelse. Kejsaren kunde ju för övrigt ha visst personligt intresse därav: hans kort därefter avlidna styvmoder var syster till Karl XV:s och Oscar II:s moder. Den franske iakttagaren finner hos det sörjande svenska folket särskilt märkligt, ”att, trots alla otvetydiga vittnesbörd om hängivenheten för den avlidne och hans minne, ej ens en folkskockning ägt rum, ingen grupp eller individ för ett ögonblick avbrutit sitt regelmässiga värv. Vaktposter, ringarna ha ej fördubblats, soldaterna ha ej kvarhållits i sina förläggningar. Det svenska folket sörjer men ställer ej till någon oro.”¹⁰

Nyåret 1873 fick Gobineau tillfälle till reflexioner beträffande en annan sida av svenskt statsliv, från monarkien riktades blicken till folkrepresentationen: ”Se bara på denna svenska riksdag! Den behärskas av ett stort parti i ojämförlig majoritet” — det på den första tvåkammarriksdagen bildade Lantmannapartiet — ”en majoritet, som besätter alla utskott . . . en knarrig, aggressiv, besvärlig, njugg och grig majoritet, bestämt emot alla politiska nyheter, starkt fästad vid monarkien, mån om jordbrukets framsteg. Detta parti gör det skäligt, att dess motståndare benämna sig ’le parti de l’Intelligence’.”¹¹

Gobineau vinnlade sig verkligen, särskilt under sin första tid här, om att ge sin avlägsne korrespondent Sverigenytt från skilda områden: Nordenskiölds Spetsbergsexpedition 1872 kommenterades utförligt, den nye konungen karakteriserades, stenkolsfyndigheternas uppdagande i Skåne meddelades. Kejsaren fick

¹⁰ G. till P. 4/10-72; jfr G. till Prokesch 23/9-72. (Schemann: Quellen II.)

¹¹ G. till P. 28/1-73; jfr G. 22/2-73 (Ur Gobineaus depescher från Stockholm 1872—1876, Historisk Tidskrift 1944: 1).

en livfull skildring av Gamla Uppsala med dess åldriga minnen, där fransmannen tömt mjödhorn försedda med de samtida kungligas inskriptioner. Han gjorde observationer rörande svensk spannmålsproduktion och anmärkte på tal om handeln, att förbindelserna av detta slag med den Nya Världen avsevärt ökat. "Kanske vore det för brasiliansk handel av intresse, särskilt vad Pará beträffar, att ägna någon uppmärksamhet åt, vad som skulle kunna åstadkommas i denna del av världen. Jag antar, att man här skulle finna fördelaktig avsättning framförallt för kaffet, som har en mycket stor konsumtion."¹²

Efterhand avtog emellertid den franske diplomatens intresse för det land, där han vistades, och hans brevväxling med kejsar Pedro liksom med andra vänner eller vittra kolleger rör sig så gott som utslutande om litterära, artistiska, filosofiska eller allmänpolitiska ämnen. Om den i början mot Sverige och dess folk så välvilligt inställde diplomatens leda vid sitt värv och sin svenska omgivning vittnar Fritz v. Dardel i sina dagboksanteckningar. I oktober 1875 lät sålunda Gobineau den från Schweiz bördige v. Dardel lyssna på "en skarp kritik öfver svenskarne, hvilka han anser i fråga om intelligens vara underlägsna både danskar och norrmän. Särskilt synes honom Stockholm lida brist på goda hufvuden. Hvarken männen eller kvinnorna intressera sig för annat än sina egna små angelägenheter, och de kunna ej tala i något mera upphöjt ämne. Så snart man tar upp en något så när allvarlig fråga, somnar samtalet af. Talar en herre tvenne kvällar å rad med samma dam, så sägs det genast, att han

gör henne sin kur; också är härvarande societetslif, enligt diplomaternas mening, andefattigt och tråkigt . . . Han sysselsätter sig mera med skulptur och litteratur än med diplomati", säger v. Dardel och tillägger: "Gobineau, har lätt för att tala och talar gärna; han har äfven en mycket hög tanke om sina egna talanger."¹³

År 1873 begav sig från Brasilien en major Souza Mursa, vilken lett järnmalsbrytningen i Ipanema, till Sverige för att studera våra metoder och för att anställa svenska arbetare. Det senare stötte på svårigheter, och kejsar Pedro omtalar för Gobineau, som lovat att i detta ärende vara Mursa behjälplig, att han skrivit därom direkt till konung Oscar, vilken han tidigare lärt känna i London.¹⁴ Mursa lämnade snart Sverige, och Gobineau fortsatte hans värv att finna fyra vana gruvarbetare för Brasilien. "Tyvärr", skriver han till kejsaren, "har jag ej lyckats därmed så snabbt, då här är överflöd på arbete och så bra betalt, att det finns föga lust för utvandring bland hederliga och dugliga arbetare." Emellertid skulle Gobineau ej ge upp, och han ägde i ärendet även konungens stöd.¹⁵ Redan i februari 1874 hade han lyckats fullgöra sitt uppdrag, och endast själva avsändandet av de fyra arbetarna genom de konsulära myndigheternas försorg återstod.¹⁶ Ha vi möjligen här att söka en av upprinnelserna till 1890-talets svenska brasiliemigration, som främst bestod just av gruvarbetare? Att antecedensfall till denna under 1870-talet före-

¹³ Dagboksanteckningar 1873—76, den 13/10-75. Sthlm 1916.

¹⁴ P. till G. 4/12-73.

¹⁵ G. till P. 25/12-73.

¹⁶ G. till P. 13/2-74.

¹² G. till P. 16/2-73.

komma torde minister Axel Paulins forskningar ådagalagt. Det är intressant att läsa Gobineaus allmänna reflexioner i detta sammanhang. "Det förefaller mig vara av intresse att söka mot Brasilien rikta en utvandring, i allmänhet sammansatt av kraftiga, arbetsamma och på intet sätt revolutionära människor." Han påpekar, att personer, som utvandrat till Förenta Staterna, i stort antal vände åter till Sverige och alltså lämpligen kunde dirigeras till Brasilien. En statistisk artikel över detta land, som Gobineau skrivit för den franska tidningen *Le Correspondant*, ämnade han i denna avsikt få översatt och publicerad i Sverige.¹⁷

Hösten 1875 startade den vetgirige kejsare Pedro sin andra stora utrikesresa, som skulle föra honom till Förenta Staterna, Europa och Främre Asien. I oktober detta år meddelade han Gobineau om sitt planerade besök i Sverige, vilket denne vidarebefordrade till konung Oscar under betonande av, att kejsaren önskade bevara strängt incognito. Kejsaren älskade ej militära parader men uppskattade framförallt frihet att se sig om och sätta sig in i det, som direkt intresserade honom. I det brev till Pedro II, där Gobineau omtalar samtalet med konungen om det förestående besöket, påpekar han även, att kejsaren här skulle kunna ha särskilt utbyte av att söka göra bekantskap med professor Nordenskiöld — polarfararen — och den lärde riksantikvarien Hildebrand. Kung Oscars förslag till rundresa för den kejserlige gästen var följande: Dannemora och Falu gruvor, de minnesrika Dalarna, Kalmars, Skoklosters och Gripsholms slott, fallen i Trollhättan, Christiania.¹⁸

¹⁷ G. till P. 28/2-74.

¹⁸ G. till P. 27/11-75.

Den 7 augusti 1876 annonserade Pedro II från Bajern sin ankomst till Stockholm fjorton dagar senare. Han skulle dock där stanna blott en ytterst begränsad tid och under strängaste incognito. Kejsarens korta besök var för Gobineau ingen sinekur. Han åtföljde denne på snabba turer genom vårt land. "Monarken stiger upp kl. 5, vill se allt, besöka allt, ämbetsverk, akademier, palats, torn, slott, tunnlar, gruvor, observatorier, lärde."¹⁹ Den 26 augusti sänder "D. Pedro d'Alcantara", på återväg från Sverige, några rader från Hangö till fransmannen. "Je vous charge", skriver han, "de mille choses aimables pour ces dames qui ont été si bonnes pour moi et l'excellent Hildebrand."

En vecka senare har Gobineau utverkat sin regerings tillåtelse att lämna sin post för att åtfölja den brasilianske kejsaren på dennes resa genom Ryssland, Turkiet och Grekland. Han återvände så efter någon tid till Stockholm, men blott för att taga avsked. Våren 1877 lämnade han Sverige för alltid. Fritz v. Dardel har i sina dagboksanteckningar gett denne ett föga smickrande omdöme. "På samma gång . . . poet och skulptör, ansåg sig själf som en halfgud."²⁰

Att den mångfrestande Gobineau själf med sina intryck på gott och ont av vårt land åtminstone tidvis hyst det största intresse för detta framgår bl. a. av några rader till Pedro II i juli 1873 om ett stort planerat, aldrig fullbordat arbete över Sverige. "Mitt syfte är att framlägga landets fysiska geografi och geologi, uppskatta mineralrikedomarna, raserna, Nordens mytologi, språket; detta skall vara för första bandet. I det andra, som möj-

¹⁹ Raeders, s. 210.

²⁰ Dagboksanteckningar 1877—80, den 19/3-77.

ligen kunde utsträckas till ett tredje, skall jag skildra den politiska och kyrkliga historien såsom inledning till beskrivningen av nutidens svenska folkkaraktär. Så industri, handels- och jordbruksstatistik

och slutligen landets allmänna tillstånd, orsakerna till framtida välstånd och det, som står i vägen för utveckling på vissa områden."²¹

²¹ G. till P. 3/7-73.

Résumé

La Suede dans la correspondance de Joseph Arthur de Gobineau et de l'empereur Pedro II de Brésil

Pendant son séjour en Suède entre 1872 et 1877, le ministre de France, J. A. de Gobineau, célèbre écrivain et germanophile, correspondit avec Pedro II de Brésil, dont il avait gagné l'amitié comme accrédité auprès de la Cour Imperiale

brésilienne. Dans ces lettres il donna des notices intéressantes sur la vie de Stockholm à ce temps-là et sur les Suédois en général que l'auteur présente et commente ici. La brève visite de l'empereur en Suède en 1876 est aussi mentionnée.

Det 9:e nordiska folklivs- och folkminnesforskaarmötet i Stockholm och Uppsala 1948

Av Gösta Berg

I denna tidskrift 1947, s. 42 f., lämnade John Granlund en redogörelse för Det 8:e nordiske folkelivs- og folkemineforskaarmöte i Oslo 1946. Vid detta tillfälle framförde Sigurd Erixon såsom representant för de svenska folklivsfor-skarna en inbjudan att på nytt samlas i Stockholm 1948. Detta möte kom också till stånd den 5—8 september i år, och såsom inbjudare stodo dels Nordiska museet, dels Landsmåls- och folkminnesarkivet i Uppsala. Icke mindre än nittiofem deltagare hade anmält sig, bland dem tio

från Danmark, nitton från Finland och nio från Norge. Dessutom deltog två icke nordiska gäster, som vid detta tillfälle voro på besök i Sverige, nämligen professor Theodor Frings, Leipzig, och professor Kemp Malone, Johns Hopkins University, Baltimore, USA.

Lördagen den 4 september hade Nordiska museet inbjudit gästerna från grannländerna att besöka museets egen-dom Julita i Sörmland, en inbjudan som hörsammats av sjutton personer. Museets representant intendenten Marshall Lager-

quist fungerade som värd och demonstrerade kulturminnesmärkena och samlingarna.

På söndagen avreste deltagarna i Julitabesöket till Stockholm, där själva mötet öppnades i Nordiska museets hall av professor Andreas Lindblom. Stencilerade rapporter angående folklivsforskningens utveckling i de olika nordiska länderna sedan Oslomötet 1946 utdelades till de närvarande, varjämte en utställning av nyare litteratur på det etnologiska och folkloristiska området anordnats i museets tillfälliga föreläsningssal. Efter professor Lindbloms hälsningsanförande visades nyordnade avdelningar i museet samt delar av arkivet och biblioteket under ledning av tjänstemännen. Med buss avreste man därefter till utvårdshuset Lyran vid Mälärhöjden, där supé intogs.

Måndagen den 6 september konstituerade sig kongressen, varvid till ordförande valdes professor Sigurd Erixon och till sekreterare förste intendenten Gösta Berg. Därefter höll professor Erixon ett föredrag betitlat "Nyorientering inom folklivsforskningen", där han gav en översikt över de senaste årens forskningsresultat i Sverige med anknytning till den etnologiska forskningen i utlandet, särskilt Schweiz och USA, och ville konstatera, att folklivsforskningen hade utvidgats att omfatta icke blott studiet av allmogens liv utan av alla samhällsklasser ända fram till modern tid. Nästa föredrag hölls av underbestyrer Hilmar Stigum, som under titeln Stäva och ämbar redogjorde för sina forskningar angående de olika typer av träkärl, som komma till användning vid mjölkningen, och som tidigare ägnats en viss uppmärksamhet av filologerna. Genom en mera inträngande analys av den sakliga

bakgrunden kunde Stigum på flera punkter korrigera och nyansera hittills uppnådda resultat. Docenten Elsa Haavio föreläste angående Sättet att framföra finska fornsånger, varvid hon påvisade, att de gängse föreställningarna att de sjungande under framförandet sutto mitt emot varandra och höllo varandra i händerna icke hade någon egentlig motsvarighet i verkligheten, utan uppkommit genom A. F. Skjöldebrands bild av runosångare. Docent Haavio sökte även förklara bakgrunden till hans bild genom en hänvisning till Per Hörbergs bekanta framställning av ett julgille med två gossar, som i julhalmen utföra den icke ovanliga leken "dra kavle".

Efter gemensam lunch på Högloftet voro deltagarna fördelade i tre sektioner under ordförandeskap av resp. arkivarien Hans Ellekilde, professor Wilh. von Sydow och professor Otto Andersson. Den förstnämnda sektionen ägnade sig åt de svenska årsederna. Bibliotekarien Sam Owen Jansson lämnade under titeln Kalenderstavar och bildkalendrar en sammanfattning av de omfattande studier han bedrivit i samband med utgivningen av Nils Lithbergs arbete *Computus* med särskild hänsyn till runstaven och den borgerliga kalendern. Det har visat sig, att man icke kan bortse från den kalendertradition, som de bevarade målade och sedermera tryckta bildkalendrarna från medeltidens senare århundraden och 1500-talet representera, när man studerar de folkliga träkalendrarna från Norden, Kontinenten och England. Arkivar Ellekilde lämnade en kritisk granskning av de olika uppfattningarna beträffande Julens placering i senhednisk tid, varvid han särskilt vände sig mot Hilding Celanders teori, att julen skulle varit belä-

gen före vintersolståndet, dvs. i mitten av december, och hävdade att den infallit i mitten av januari. Slutligen granskade professor Hilding Celander Några drag i den svenska stjärngosseseden. Närmast uppehöll han sig vid seden att gå med stjärna, som i Sverige och det svenska Finland visar en helt annan utveckling än i Danmark. Bland annat har den ursprungliga dagen för stjärngången, Trettondag jul, i stora delar av vårt land fått vika för Annandagen. De karakteristiska olikheter, som framträda i olika bygder, kunna till stor del förklaras genom att seden i större eller mindre grad har kommit att sammanslås med den gamla Stafansridningen.

Den andra sektionen behandlade rent folkloristiska ämnen. Professor von Sydow uppehöll sig vid Den naiva folktaenkens karaktär; han föredrog termen naiv framför den tidigare brukade termen primitiv. Såsom typiska för den naiva tankegången framhöllos särskilt de korta tankekedjorna och de helt irrationella kraven beträffande uppfattningen av likhet. Professor K. Rob. V. Wikman behandlade Ordtabu, varvid han redogjorde för den nordiska litteraturen rörande tabuerade ord och uttryck och framhöll, hurusom dessa företrädesvis röra sig på de primitiva fångstnäringarnas, jaktens och fiskets samt fäbodväsendets områden. Starkt betonades önskvärdheten av att dessa språkvanor bleve föremål för iakttagelser i deras verkliga miljö. Docenten Waldemar Liungman skisserade en periodisk kronologi för undersagorna, varvid han urskilde den homerisk-mykenska, den klassisk-grekiska, den hellenistisk-romerska och den byzantinska perioden. En inventering av de svenska sagorna hade vi-

sat, att huvudparten låter sig inordna i dessa perioder.

Den tredje sektionen var ägnad folk-musikforskningen. Professor Andersson redogjorde här för sitt redan tidigare framförda förslag till ett nordiskt folk-musikarkiv, som han ansåg borde förläggas till Stockholm, och som framför allt borde ägna sig åt uppgiften att registrera det mycket omfattande material som insamlats. I anslutning till detta förslag, som vann de närvarandes fulla gillande, behandlade föredragshållaren även olika metoder för ordnande och registrering av spelmanslåtar. Professor Carl-Allan Moberg talade om Uppgifter inom folk-musikforskningen och hävdade även han det angelägna i att ett för hela Norden gemensamt folkmusikarkiv komme till stånd. Bland de trängande uppgifterna inom folkmusikforskningen fäste han särskilt uppmärksamheten vid utarbetandet av anvisningar för upptecknare och utgivare av folkmusik, källkritisk granskning av våra hittillsvarande uppteckningar, en bibliografisk översikt över hit-hörande publikationer och en gemensam överenskommelse om katalogiseringsprinciperna beträffande folkmelodier. Det sista föredraget inom denna sektion hölls av docenten Stig Walin, som behandlade Hummeln, ett gammalt svenskt musikinstrument, som bekant ett citterinstrument utan hals, känt i Sverige sedan början av 1700-talet. Främst synes det ha varit ett folkligt instrument, men under senare delen av nämnda århundrade åtnjöt det en viss popularitet även i borgerliga och prästerliga kretsar. Hummelns tidigare historia är höljd i dunkel, men föredragshållaren var benägen att återföra den på det gamla skolinstrumentet monokordet.

Efter sektionernas sammanträden höll

docenten John Granlund ett föredrag om Olaus Magnus som etnolog, vari han lämnade glimtar från sina mångåriga förarbeten med den nu snart avslutade kommentaren till Historia om de nordiska folken. Särskilt uppehöll han sig vid den tidshistoriska bakgrunden till Olaus' skriftställerverksamhet och de sätt, på vilka hans sympatier och antipatier i politiska och religiösa frågor färgat hans framställning. I sådana punkter, där ingen anledning funnits för Olaus att fatta någon sådan bestämd ståndpunkt, framträder han som en vederhäftig och sanningskär skildrare. Slutligen belystes också de principer, efter vilka han på ett synnerligen fördomsfritt sätt utnyttjat sina litterära källor.

På aftonen voro deltagarna av Nordiska museet inviterade till en middag i Delsbogården på Skansen. Efteråt var samkväm anordnat i de stämmingsfulla rummen i gårdens huvudbyggnad.

Tisdagen den 7 september samlades man på morgonen i Institutet för folklivsforskning, vars samlingar och arbetsuppgifter demonstrerades av professor Erixon. Som ett exempel på arbetsresultaten föreläste han om Svenska årder. Därefter höll intendenten Olof Hasslöf ett föredrag om Maritim folklivsforskning. Föredragshållaren hänvisade till att man på senare tid inom den nordiska etnologien börjat ägna större uppmärksamhet även åt andra samhällsgrupper och kulturformer än böndernas och hävdade i samband därmed den särskilda betydelsen av att fiskarbefolkningens och sjöfolkets levnadsförhållanden upptoges till systematisk granskning. Deras roll såsom förbindelselänkar över havet mellan länder och folk har haft stor betydelse för kulturelementens vandring-

ar och livsförselns förändringar även bland inlandets folkgrupper och därigenom för kulturutvecklingen i allmänhet. Som lämpliga forskningsuppgifter framhöllos bland annat den gamla indelningen i arbets- och båtlag, bebyggelsegruppernas växlande utformning och båtbyggnadskonsten, som i detta hänseende utgjorde en direkt parallell till husbyggnadstekniken.

Efter lunch samlades man i Narvabiografen, där ett antal danska, finska och svenska filmer med kulturhistoriskt innehåll förevisades. Korta redogörelser för den verksamhet, som bedrivits på detta område i de olika länderna, lämnades av museumsinspektören Holger Rasmussen (Danmark), fil. dr Jouko Hautala och intendenten Arne Appelgren (Finland) samt docenten Albert Eskeröd (Sverige). I samband med dessa visningar demonstrerade också föredragschefen Olof Forsén ett flertal av Radiotjänsts upptagningar av kulturhistoriskt intresse. De närvarande antogo en resolution, i vilken framhölls den dokumentariska filmens stora betydelse och angelägenheten av att tillräckliga resurser skapades för upptagning av sådan.

På kvällen voro deltagarna inviterade av Samfundet för folklivsforskning att beskåda en festföreställning på Drottningholmsteatern, varvid uppfördes 1700-talsskådespelet "Den talande tavlan". Inledningsvis besågs under professor Agne Beijers ledning teatermuseet. De icke svenska deltagarna voro därefter samfundets gäster vid en middag på Skansens Högloft, till vilken också ett flertal av svenskarna hade anmält sig.

Onsdagen den 8 september var helt ägnad åt Uppsala, där deltagarna i två skilda grupper under ledning av tjänstemännen

vid respektive institutioner besågo dels Landsmåls- och folkminnesarkivet, dels Ortnamnsarkivet och samlingarna på Gustavianum. Professorerna Dag Ström-
bäck, Jöran Sahlgren och Sune Lindqvist redogjorde inledningsvis för aktuella arbetsuppgifter och pågående forskning.

Lunch intogs på övre Flustret, vartill Kungl. Gustav Adolfsakademien hade inviterat deltagarna från Danmark, Finland och Norge. I anslutning till lunchen höll Gustav Adolfsakademiens preses professor Nils Ahnlund ett föredrag om det bevarade gamla fornnordiska namnskicket i Jämtland och Härjedalen. Han lämnade härvid en synnerligen intressant översikt över olika namntyper och deras

frekvens samt för principerna för deras användning, varvid han kunde stödja sig på ett mycket omfattande och icke förut utnyttjat arkivaliskt material särskilt från förstnämnda landskap.

Lunchen blev i viss mån att betrakta som en avslutningsfest för kongressen, varvid hälsningar växlades mellan representanter för de olika nordiska länderna. Redan föregående dag hade emellertid vid måltiden på Högloftet professor Uno Harva framfört en inbjudan från de finska folklivsforskarna till möte i Helsingfors och Åbo 1950.

För årets möte i Stockholm och Uppsala kommer en fylligare redogörelse med autoreferat av föredragen m. m. att tryckas i tidskriften Svenska landsmål.

Summary

The 9th Scandinavian Meeting of Ethnologists and Folklorists

The author, who was Secretary-General of this meeting, here gives a preliminary report of the proceedings of the congress with short statements of the

chief points of the papers read during the conference. A fuller account with the lecturers' own reports will later appear in the periodical "Svenska Landsmål".

ÖVERSIKTER OCH GRANSKNINGAR

NILS AHNLUND: *Jämtlands och Härjedalens historia. I. Tiden intill 1537*. Stockholm 1948. 608 s., ill. Häft. kr 12:50.

Redan för 10 år sedan togs i Östersund initiativet till utgivandet av ett stort verk om Jämtlands och Härjedalens historia, genom vilket 300-årsminnet av de båda landskapens förening med Sverige genom Brömsebrofreden skulle på ett bestående sätt hugfästas. År 1938 bildades nämligen "Sällskapet för utgivandet av Jämtlands och Härjedalens historia". Med den för historisk forskning varmt intresserade landshövding Mortimer Munck af Rosenschiöld som ordförande skapade detta sällskap de ekonomiska förutsättningarna för det stora historieverket och har utfört ett arbete, som gott kan karakteriseras som en bragd. Det har visat vad en samlad inriktning av de provinsiella kulturintressena under en energisk ledning kan åstadkomma, och man hoppas ivrigt, att detta lysande exempel skall mana till efterföljd i andra landskap.

Sommaren 1945 vid öppnandet av minnesutställningen i Östersund förelåg den andra delen av historieverket, Janrik Bromés skildring av tiden från reformationen till Brömsebrofreden. Nyligen har verkets första del utkommit, författad av Nils Ahnlund och behandlande tiden intill 1537.

Jämtland har en ovanligt rik skatt av medeltidsbrev — de ha angivits till omkring 2000 och äro avsevärt fler än vad hela det övriga Norrland kan uppvisa. Detta beror på framförallt två omständigheter. På grund av jämtarnas utpräglad ekonomiska sinne ha många slag av överenskommelser oftare satts på pränt i Jämtland än i andra landskap, där

man ej ansett sig behöva skriftlig uppteckning. De på så sätt uppkomna, runt om på Jämtlands gamla gårdar skapade gårdsarkiven ha i stor omfattning räddats undan förstörelse framför allt genom "kalvskinnsprästen" N. J. Ekdahls insamling av medeltida och även yngre handlingar för Vitterhets-, Historie- och Antikvitetsakademiens räkning.

Huvudparten av medeltidsbrevens röra emellertid köp och byten av jord. Färre äro däremot de handlingar, som belysa hela landskapets politiska och kyrkliga historia liksom dess rättshistoria. Landskistan och huvudparten av dess viktiga innehåll ha gått förlorade, varom Ahnlund i sin inledande skildring av källmaterialet berättar. Givet är därför, att det bevarade diplomaterialet är för sprött för att möjliggöra en fullständig, fortlöpande framställning av landskapets historia. För Härjedalens del är detta källmaterial betydligt tunnare och ger endast små glimtar av denna provins ställning och utveckling under medeltiden.

Vid sidan av diplomaterialet ge de gamla sagorna betydelsefulla upplysningar om landskapets historia, framför allt dess äldre skeden. Sagorna berätta emellertid endast episoder och ge icke någon samlad bild av den historiska utvecklingen.

Professor Ahnlunds framställning av de båda landskapens medeltidshistoria har därför helt naturligt blivit en serie ofta i förhållande till varandra fristående undersökningar av olika ämnen. Kapitelrubriker visa detta bäst: "De äldsta sagotraditionerna om Jämtland", "Stamsäggen från Härjedalen", "Olav Haraldsson och Jämtland", "Arnljot Gelline", "Landet kristnas, kyrkor byggas", "Jämtlands övergång till Norge och äldsta gräns", "Grän-

ser och indelning", "Vägar och samfärdsel", "Lantbruk och bondesysslor", "Handel och köpenskap", "Rättsväsen och samhällsskick" o. s. v.

Även om det således varit omöjligt att nå fram till en fullständig historisk skildring, omspänner Ahnlunds framställning väldiga områden. Här kan givetvis icke ett fullständigt referat ges av innehållet i alla dessa studier, som tillsammans bilda en volym på över 600 sidor. Endast några få kapitel skola här omnämnas, vartill rec. vill foga några allmänna reflexioner om arbetets art och utstyrelse samt om hela historieverkets disposition.

Ett mycket viktigt och av flera författare behandlat problem är när och under vilka förhållanden Jämtlands politiska förening med Norge ägde rum. Två olika åsikter ha stått emot varandra. Den traditionella uppfattningen är att föreningen kom till stånd på fredlig väg under konung Östen Magnussons regering i början av 1100-talet. Tidpunkten omkring år 1111 har anförts och har sin grund i den tron, att förändringen skulle ha skett, då konung Östens broder och samregent Sigurd Jorsalafare företog sin färd till det heliga landet. Snorre Sturlasson i Magnussönernas saga i Heimskringla skildrar händelserna så. Moderna norska historiker (främst Edvard Bull i hans 1928 utgivna arbete Jemtland og Norge) ha emellertid velat förlägga Jämtlands övergång till en senare tidpunkt, till konung Sverre Sigurdssons seger över jämtarna 1178. Som källor åberopas framför allt Sturla Thordssons Håkonssaga från 1260-talet och Historia Norvegiæ från senare hälften av 1100-talet eller 1200-talets första decennier.

Ahnlund gör en ingående analys av de olika källskrifterna och de skäl, som av de båda olika uppfattningarnas förespråkare anförts, och ansluter sig till den äldre uppfattningen. För sin berättelse har Snorre Sturlasson använt en skildring i Morkinskinna, som kom till under Snorres livstid. Morkinskinna i sin tur har upptagit brottstycken av den äldre och kortare skriften Agrip, som kan dateras till det sista årtiondet av 1100-talet, d. v. s. det århundrade, då Jämtlands övergång skall ha skett. Av vikt är naturligtvis också att

Sverres egen saga ej lämnar oss i tvivel om att Jämtland före Sverre stått under norsk ledning. Å andra sidan kan Håkonssagens källvärde vad gäller denna historiska händelse ifrågasättas, då sagan är starkt tendensiös. När Historia Norvegiæ åberopas av Bull som stöd för hans uppfattning, så sker det därför, att Norges östra gräns sådan den där anges ej omsluter Jämtland. Men bevisvärdet är ringa, då uppenbarligen Norges gränser i hävdvunnen geografisk mening och ej dess politiska gränser avses i detta på latin för en utländsk läsekrets avsedda verk.

Då det knappast är troligt, att några nya källor till denna tids nordiska historia skola komma fram, får man anse hela problemet löst efter Ahnlunds övertygande bevisföring.

Författarens stora kunskap om sagorna, hans inträngande källanalys och geniala kombinationer komma också fram i det fängslande kapitlet om Arnljot Gelline, även om säkra resultat rörande denne sagohjälte ej stå att vinna. Ahnlunds kapitel om Arnljot är den första fullständiga undersökning om denna gestalt, som tidigare lockat både Björnstjerne Björnson och Peterson-Berger till skaldeverk.

I sagorna uppträder Arnljot i två episoder, ödemarkshändelsen, då han sammanträffar med Torodd Snoresson, dödar den väldiga trollpackan och gör sin berömda skidfärd med två män bakom sig på skidorna, och vid Stiklastad, där han tar dopet och stupar i slaget. Ahnlund kommer till den slutsatsen att det är sannolikt, att Arnljots deltagande i detta slag är ett senare infilat drag i den ursprungliga traditionen om honom. Stigmannens sammanträffande med Torodd förefaller däremot troligare. Arnljots härstamning från Gällö avvisas. I stället kombineras hans namn med Arne ille och förbindes med Arna biarta bergh, det nuvarande rövarberget i södra Härjedalen.

I en historisk skildring av detta slag böra givetvis landskapens gränser vara ett huvudämne, och författaren har ägnat detta en stor undersökning. Den ofta diskuterade gränshandlingen från år 1273 och Hälsingelagens gränsuppteckning spela här en betydelsefull roll. De däri angivna rämärkena ha tolkats på olika sätt eller ej alls kunnat tolkas. Ulu träsk har redan av C. J. Schlyter identifierats med

sjön Ulen i Sörlic, men Ismæ får först nu sin tolkning, det är Ismundsjön, vilket också bekräftas av det följande gränsmärket "i Skata kiældu", som nu avslöjas som Skottkällan på Rotsjö byamark, icke långt från Dockmyrs station. Vid Skottkällan korsade en gammal färdväg gränsen.

Denna gräns avskiljer Östjämtland, Ragundabygderna, från det centrala Jämtland. Ahnlunds gränstolkning bekräftar således, att Östjämtland varit ett särskilt landskap, vilket man av andra skäl vetat. Ragunda hade ju ett eget sigill.

De sista kapitlen behandla handel, köpenskap och andra näringar samt kommunikationer m. m. Författaren har här nöjt sig med att arbeta med det samtida källmaterialet och har undvikit att ur senare, bättre kända förhållanden draga slutsatser. Naturligtvis kunde en annan forskningsmetod ha gett en rikare belysning åt dessa betydelsefulla forskningsområden, men man måste konstatera hur upplysande enbart diplommaterialet är och säkert komma många forskare härefter att gå till dessa källor, vilka förut varit mindre ofta använda för just dessa sidor av vårt folks historia.

Med sin stora lärdom, sin vidsynthet, sin inträngande källkritik har Ahnlund skapat ett verk, till vilket icke blott de båda landskapen äro att lyckönska; det ger väsentliga bidrag till Norrlands, Sveriges, ja, hela Nordens medeltidshistoria.

När Bromés del kom ut 1945 anmärktes med rätta på det pauvra illustrationsmaterialet. Bilderna voro icke blott få, de som funnos motsvarade ingalunda de krav, som kunde ställas på illustrationer i ett verk som detta. Denna anmärkning riktade sig givetvis till redaktionen, sällskapet arbetsutskott, som uppenbarligen försummat denna viktiga detalj. Den nu utkomna delen kan näppeligen undgå samma anmärkning. Även om man tar hänsyn till svårigheterna att få fram illustrationsmaterial till medeltidshistorien, och även om man beaktar, att en del bilder använts i verkets andra del, som lämpligare borde ha placerats i den första, kunde dock ett betydligt rikligare och vackrare illustrationsmaterial ha prytt Ahnlunds märkliga bok. En god översiktskarta saknas också.

Man kan diskutera om hela verkets disposition är den lämpligaste. Från början planerades fyra delar. Den första skulle omfatta medeltiden och även ge en kort översikt av landskapens förhistoria; de två följande delarna skulle ha gränsåren 1645 och 1721, var efter en fjärde del skulle föra fram skildringen till mitten av 1800-talet. Sådan den första delen nu föreligger, vill man ingalunda ha den annorlunda, men man konstaterar olikheten i omfattning av medeltidsdelen och den följande berättelsen om den märkliga och händelserika tiden 1537—1645. Man undrar också vart förhistorien tagit vägen. Den skall väl inte alldeles saknas eller skall den hängas på som ett bihang? Tveksam måste man också vara inför gränsåret 1721. Här har antagligen den hävdvunna periodindelningen i svensk rikshistoria varit mönster. Men det är inte Sveriges historia som skall skrivas, det är två landskaps. Tidsskedenas början och slut borde därför ha bestämts med hänsyn härtill, och då torde knappast året 1721 vara det lämpligaste. Nog är väl år 1762 ett betydelsefullare år, då Västernorrlands län, dit Jämtland kom att höra, avsöndrades ur det gamla Gävleborgslänet och då Örnsköld började göra sin stora insats för detta nya läns utveckling; eller är inte 1810 ett gränsår i dessa landskaps historia, då Jämtland och Härjedalen bildade eget län? Även ur många andra synpunkter äro händelserna de nämnda åren eller tiden däromkring epokbildande. — Givetvis hade det varit av det största intresse att få den våldsamt omskapande utvecklingen efter 1800-talets mitt belyst; nu skall historieverket sluta just när det roliga börjar.

En annan fråga är om det är möjligt för en författare att kunna behärska hela mängden av de olika ämnen, som man vill se behandlade i en landskapshistoria, administrationen, alla näringarna, handeln och samfärdseln, språket och litteraturen, klädedräkten, bebyggelsen och bostaden, konsten i hemmet och kyrkorna, musiken och mycket annat. För tiden efter reformationen hade det säkerligen varit lämpligt med en uppdelning av alla dessa ämnen på flera författare, var och en specialist på sitt område.

R. Swedlund.

SVEN BJÖRNSSON: *Blekinge. En studie av det blekingska kulturlandskapet*. Meddelanden från Lunds universitets Geografiska institution, Avhandlingar 9. Lund 1946. 300 s. Häft. kr 12:—.

Docent Sven Björnssons stora, kulturgeografiska undersökning av sitt hemlandskap fogar sig såväl beträffande målsättning som källanvändning helt in i den geografiska skola som under de sista decennierna uppvuxit i vårt land med Helge Nelson som framgångsrik ledare eller inspirator. Metodiskt innebär alltså arbetet endast i begränsad utsträckning någon nyskapande insats. Men ifråga om det valda områdets omfattning och allsidiga näringsgeografiska struktur intar dock Björnssons bok en särställning. Imponerande är redan det energiska och konsekventa genomförandet av en mödosam uppgift, som krävt inte blott naturgeografens fältkännedom och arkivforskarens och statistikerns skrivbordsarbete utan också en praktisk inlevelse i de skiftande näringsfångens allmänna förutsättningar och teknik. Å andra sidan är arbetsuppgiften klart avgränsad till att på grundval av de naturgeografiska förutsättningarna belysa landskapsbildens förändringar. Och de senare ha inskränkts till näringslivet och bebyggelsen. Björnsson har alltså avstått från att skildra byggnadsskicket, hägnaderna och vägarna, vilka givetvis också forma landskapets utseende, men där de historiska och etnologiska faktorerna framträda starkt vid sidan av de naturgeografiska, och där källmaterialet främst består av de bevarade monumenten själva eller den därom upptecknade traditionen. Detsamma gäller de olika näringarnas redskapsbestånd. Med detta har också antytts kulturgeografiens, folklivs- och den ekonomiska historieforskningens nära inbördes sammanhang vid studiet av kulturlandskapet men också hur en uppdelning i praktiken är både möjlig och nödvändig. Såsom författaren framhåller i sitt förord måste geografen alltid hålla kontakten med naturlandskapet.

Det är också främst på grundval av landskapets naturgeografi som Björnsson uppdelat Blekinge i fem olika områden, av vilka de största äro skogsbygden, dalbygden ("melanbygden") och skärgårdsbygden, motsvaran-

de Selma Lagerlöfs riksbekanta men alltför grovt tillhuggna bild av de blekingska tre trappstegen. Därtill kommer den bördiga Listerbygden i sydväst och den magra, smala Östbygden. Gränslinjerna äro uppdragna efter jordmånens beskaffenhet och efter förefintligheten av sammanhängande åkerareal, men att kalla dessa områden "näringsgeografiska provinser" är egentligen att i förväg använda den karakteristik, som den fortsatta undersökningen har till ändamål att framvisa. Uppläggningen är sedan den, att författaren uppdelar skildringen av näringarnas utveckling och bygdens förändring i fyra stora avsnitt: 1600-talet, tiden före skiftet, 1800-talet och nutiden.

De stora byarna och de större gårdarna finnas i dalbygden. I sin helhet är Blekinge en utpräglad småbrukareprovins, men längst har hemmansklyvningen nått i skogsbygden och i vissa delar av skärgården beroende på binäringarnas stora betydelse: skogsavverkning, fiske och senare stenhuggeri och annan industri. Skiftet medförde ett oerhört nyodlingsarbete över hela landskapet och i skogsbygden tilltog därjämte svedjningen under 1800-talet för att kulminera strax före århundradets mitt. Överbefolkningen belyses med slående exempel (ett hemman på 3/4 mantal i Rödeby hade 1848 ej mindre än 170 munnar att föda!). Torp- och backstugubebyggelsen ökade enormt, vilket ännu i sen tid karakteriserat landskapets äldre byggnadsbestånd. Samtidigt växte gårdarna i dalbygdens bördiga delar i storlek både på grund av sammanslagning och genom den på billig arbetskraft baserade stora nyodlingen. Med dessa uppgifter får också folklivsforskaren belyst den ekonomiska och sociala bakgrunden till den höga bostadsstandard, som många bondgårdar i Blekinge uppvisar vid 1800-talets mitt både beträffande hus, möbler och väggmålningar och som står i en stark kontrast till den skildring, som prosten Öller några årtionden tidigare lämnat från Jämshög. Kulturframstegen ha vunnits på bekostnad av ett jordbruksproletariat. Författaren publicerar även bykartor, som ange byarnas karakteristiska läge mellan utmark och odlad bygd men också visa förekomsten av de fyrbyggda gårdarna på Listerlandet i motsats till de vid

denna tid oregelbundna gårdsplanerna i andra delar av landskapet. Den för åtskilliga etnologiska företeelser starkt märkbara skillnaden mellan öst och väst i Blekinge påpekas ej av Björnsson och kommer också föga till synes i det av honom behandlade materialet. En sådan olikhet är t. ex., att dragoxar främst använts i östra Blekinge (där de i enstaka fall förekomma än), under det att gårdar i västra delen redan på 1600-talet kunde ha enbart hästar. I östra Blekinge har vallodlingen slagit vida kraftigare igenom än västerut. I dessa och andra fall föreligga olikheter, där den naturgeografiska analysen ej räcker, utan förklaringarna kanske också måste sökas i bygdernas olika traditionsbundenhet och i vid skilda tillfällen inträffade kulturströmningar. Västra Blekinge har haft kulturförbindelser med Skåne, östra med Kalmar län. Den östra delen har också, åtminstone under 1800-talet, varit mer välbärgad och nyheter ha då haft lättare att här vinna insteg. I den historik, som Björnsson lämnar av de olika näringarna, har fisket sitt särskilda intresse genom de stora förändringar, som skiftet indirekt förde med sig. Med få undantag uppstodo de blekingska fiskelägena först vid denna tid, efter att fisket förut bedrivits av bönderna själva, eller av byarnas husmän, vilka säsongvis flyttade ut till fiskeplatserna.

Det anförda må räcka för att visa det stora intresse det här omnämnda arbetet också har för folklivsforskningen. Detta gäller ej blott om resultaten för Blekinges vidkommande utan också rent allmänt beträffande källmaterial och arbetssätt, varvid man dock ibland önskat, att framställningen varit något mindre knapphändig.

Sigfrid Svensson.

DAVID HANNERBERG: *Närkes boskapsbestånd på 1620- och 1630-talen med en undersökning av källvärdet hos landskapets boskapslängder.* (= Göteborgs Högskolas årsskrift, LIV, 1948: 1), Göteborg 1948. 109 s.

De längder, som lågo till grund för uttagnet av boskapskatten under åren 1620—1641, höra till det viktigaste forskningsmaterialet, när det gäller att klarlägga närings-

livets förhållanden vid denna tid i skilda svenska bygder. Hithörande handlingar ha också flitigt kommit till användning i sådana sammanhang. Någon mera omfattande självständig bearbetning av det slag, som Hans Forssell ägnat längderna för upptagning av Älvsborgs lösen, har emellertid icke hittills blivit publicerad. Docenten David Hannerberg, som redan i sin undersökning om "Närkes landsbygd 1600—1820" (1941) framlagt värdefulla och resultatrika studier rörande folkmängd och befolkningsrörelse, åkerbruk och spannmålsproduktion i nämnda provins, har nu också upptagit boskapslängderna till behandling. Han meddelar, att även dessa studier äro att betrakta som förarbeten till en allmän skildring av kulturlandskapets utveckling i Närke från 1600-talets början till nutiden.

Den granskning, som Hannerberg verkställt, är synnerligen mångsidig och detaljerad. Det framkomna materialet belyses både ur statistisk och kulturgeografisk synpunkt. Vad källvärdet beträffar har författaren kommit till det resultatet, att det hör till de "yppersta grupperna av kulturgeografiskt och ekonomiskt-historiskt material, som vi äga. Som boskapsstatistiskt primärmaterial äro de — inom sina av författningar och praxis bestämda gränser — säkert lika värdefulla som de nominativa deklARATIONER, på vilka de senare boskapsräkningar byggas. De överträffa ifråga om tillförlitlighet 1800-talets boskapsuppgifter."

I vissa fall torde resultaten äga betydelse även för den terminologisk-filologiska diskussionen, såsom beträffande de tillämpade åldersgränserna för användande av ordet kviga, betydelsen av termen risbitare m. m., jmf D. O. Zetterholm, Nordiska ordgeografiska studier. Benämningar på de unga husdjuren. (1937.)

När läsaren tagit del av den ingående undersökningen, ställer han sig måhända oförstående till författarens anspråkslösa avslutningsord, där han kraftigt betonar, att de slutsatser om undersökningsår, om åldersgränser m. m., som han framlagt, endast gälla Närke och Närkesmaterialet, och att de icke kunna överflyttas till andra landskap. "Materialets halt och egenskaper måste värderas på nytt

för varje område." Det ter sig en smula överkligt, att tid och resurser skulle kunna ställas till förfogande för en lika noggrann kritisk granskning av materialet från hela vårt land. Man får vara glad redan för de grundläggande studier, som nu blivit publicerade och för det höga betyg, som dessa längder förvärvat av en omdömesgill forskare.

Gösta Berg.

ERIK ANDRÉN: *Skokloster, ett slottsbygge under stormaktstiden*. Nordisk Rotogravyr, Stockholm 1948. 352 s. därav 128 djuptrycksplanscher. Häft. kr. 18:—.

Sedan den då 17-årige Karl Gustav Wrangel år 1630 knutits till den svenska armén i Tyskland, avancerade han hastigt i graderna och utnämndes åtta år senare till generalmajor. Inför den stränge överbefälhavaren Johan Banér höll han dock inte måttet. Banér hade, skrev han 1641, icke någon nytta av den unge generalen "denn desselben actiones nur Kinder und lauter à la Mode-händel sein, und hat er in Frankreich und Holland derselben Sitten so gar angenommen, das er sich auch in Kleidung und Tractament wie ein geborner Frantzos halten tut." Omdömet var dock inte till alla delar träffande. Några år senare vann den förmente fransyske salongskrigaren i spetsen för den svenska flottan sjöslaget vid Femern och 1646 blev han befälhavare över armén i Tyskland och utsågs till riksråd. Men en viss kärna av sanning fanns det dock i det. Den skarpsynta italienska diplomaten Lorenzo Magalotti, som året före Karl Gustav Wrangels död besökte landet, har i sin utomordentliga skildring av Sverige och svenskarna (*Relazione del Regno di Svezia del 1674*) lämnat en ingående karakteristik av den gamle riksmarsken: "Han intresserar sig för mångahanda saker, tycker om böcker och vetenskapsmän, fastän han för att säga sanningen, icke är synnerligen fint bildad... Han använder pengar på att bygga: Slottet Skokloster är en stor byggnad med fyra höga åttkantiga torn i de fyra hörnen. De fyra våningarna äro rikt möblerade... Han för ett stort hus, har ett stort stall och visar mycken artighet mot dem som besöka honom. Med allt detta har hans

hus icke utscendet av att tillhöra en förnäm herre utan snarare en tysk furste, vars prakt består i överflöd, i att man trängs i hans hus och i oordning." Den unga krigaren var tydligen litet för angelägen att bland de garvade militärerna i Banérs huvudkvarter skryta med de fina maner han lärt under sina studieår i Frankrike, liksom den åldrade statsmannen att visa sin imponerande makt och rikedom. Bildningen satt utanpå. När han, som en av rikets främste män, på 1650-talet började uppföra ett palats åt sig i Stockholm och en ny slottsbyggnad på Skokloster gällde det framför allt att ge dessa anläggningar en så imponerande storlek som möjligt.¹

Skokloster betecknar, som Andrén påpekar, såväl ifråga om plan som uppbyggnad slutet på en utvecklingshistoria, icke upptakten till något nytt. Och byggherrens bristande smak och kvalitetssinne och hans ytliga kunskaper om den moderna palatsbyggnadskonsten i Frankrike vore tydligen grunden härtill. Att slottsanläggningen dock har en särskilt betydelsefull ställning i svensk konsthistoria och för svensk kulturminnesvård hänger samman med att den såväl till det yttre som invändigt nästan helt och hållet stått intakt sedan byggnadstiden.

Andréns avhandling vittnar om ett ingående studium såväl av själva monumentet som av det omfattande arkivaliska material, som blivit bevarat till vår tid. I en klar och koncis form skildras slottsbyggets historia och de konstnärer och hantverkare, som där varit verksamma. Vad man verkligen vet och vad man med all sannolikhet kan sluta sig till redovisas mycket noga. Det är bokens stora förtjänst, att den ger forskarna och kulturminnesvårdarna en säker grund att bygga på vid jämförande studier i tidens herremanshem. Det kan ju inte nekas, att framställningen i de båda långa kapitlen som i kronologisk följd år efter år skildra slottsbyggnadens uppförande och inredningsarbetena, blir en smula långrandig och svåröverskådlig. I det senare har dock förf. funnit det erforderligt att komplettera den kronologiska framställningen med

¹ Ifråga om byggnadsföretagens antal och storlek kunde dock Wrangel ingalunda tävla med Magnus Gabriel de la Gardie och bland de samtida stormännen funnos nog flera, som i det avseendet voro honom jämbördiga.

en systematisk behandling av stucktaken, träspisarna, snickeriarbetena osv. i sitt sammanhang. Det är denna senare del av kapitlet, som ger läsaren det största utbytet, och man frågar sig, om icke den kronologiska framställningen hade kunnat starkt beskäras och inarbetas i det föregående kapitlets kronologiska framställning av byggnadsarbetet.

I det följande kapitlet upptages frågan om byggnadsarbetets konstnärlige skapare till behandling. Medan Ragnar Josephson och Erik Lundberg räknat Skokloster framför allt som Nicodemus Tessin d. ä.:s verk, ha Olof Granberg och Andreas Lindblom velat ge Wrangel även den konstnärliga äran. Undertecknad slutligen pekade i en uppsats i denna tidskrift för sjutton år sedan om Rosenhaneska palatset på Riddarholmen på Jean de la Vallée som arkitekten. Andrén har ägnat frågan en synnerligen grundlig och förutsättningslös utredning, där varje liten notis noga prövats och analyserats. Av denna noggranna prövning av alla fakta framgår med full evidens, att Tessin, som finnes omnämnd i några handlingar och som vid ett par tillfällen rådfrågats av Wrangel icke kan vara den konstnärlige skaparen av Skokloster. Det måste i stället vara Jean de la Vallée. Till samma resultat för också den klara och övertygande stilistiska undersökningen. Det av de la Vallée signerade projektet till Sjögården synes mig vara ett avgörande bevis i denna fråga. Wrangel har emellertid, påpekar förf., som byggherre givit sin arkitekt vissa direktiv om slottsbyggets storlek och form. Den gamla, redan av Gustaf Upmark d. ä. och August Hahr be tvivlade uppgiften att det kurfurstliga slottet i staden Aschaffenburg vid Main varit den direkta förebilden för Skokloster kommer genom Andréns utredning i en annan dager. All sannolikhet talar för att Wrangel utpekade denna fyråriga stora slottsanläggning — av en i södra Tyskland flerstädes förekommande typ — såsom den lämpliga förebilden för Skokloster, men varken i fråga om planschema, uppbyggnad eller detaljutformning har dock arkitekten i någon högre grad låtit påverka sig av denna.

Det är ännu ett namn, som i detta sammanhang förtjänar nämnas, nämligen ingenjören Henrik Amundsson, Wrangels förträffliga

hjälpreda, som svarade för den direkta byggnadsledningen från grundläggningen och till april 1665, då han avled. Beträffande många av detaljerna har hans inflytande varit betydande. Hans insats behandlas i ett kapitel med titeln "arbetsledning, organisation och ekonomi", alla tre ganska viktiga faktorer, som sällan ägnas någon uppmärksamhet i konsthistoriska arbeten om arkitektur. De äro ofta nog av betydelse även för det konsthistoriska sammanhanget. Utan en sådan undersökning är det knappast möjligt, att beträffande 1600-talsarkitekturen på ett rättvist sätt kunna fördela det konstnärliga ansvaret mellan arkitekt, byggherre, byggmästare eller byggnadsledare samt konstnärer och hantverkare. Det är intressant att i detta avseende jämföra Skoklosterbygget med Gustaf Horns slottsbygge på Häringe, där de bevarade arkivaliska dokumenten ge oss en god föreställning om arbetsförlopp (Häringe slotts byggnadshistoria i Rig 1937). Häringe, som ju var en ganska liten anläggning, fullbordades ungefär vid samma tid som Skokloster påbörjades. I fråga om Häringe var det framför allt hantverksmästarna, byggnadsledaren och byggherren som hade det konstnärliga ansvaret. I Skoklosterbygget står arkitekten i blickpunkten. Det är den nya tiden, som har brutit in.

Det kanske förefaller mången, van vid idéhistorisk flykt, som om det omfattande arbetet på att ur mångfalden av svärbegripliga och motsägande arkivaliska notiser i detalj söka klarlägga Skoklosterbyggets förlopp, vore en smula onödigt och saknade någon djupare betydelse ur konsthistorisk synpunkt. Intet kan vara felaktigare. Det må vara nog med att här peka på en liten detalj. Wilhelm Nisser har i en — som Andrén framhåller — för övrigt förträfflig uppsats om stuckdekorationerna vid Karl Gustav Wrangels svenska och pommerska byggen (Upplands fornminnesförenings tidskrift 1938) behandlat stucktaken på Skokloster. Han attribuerade där kungssalens figurframställningar till den svenska kalksnidaren Nils Eriksson, medan stucktaken i de båda bredvidliggande kamrarna skulle vara utförda av någon okänd stuckatör ur den Caroveska kretsen. De gammalmodiga stuckkornerna de bjälktaken slutligen skulle vara ett verk av de båda utländska mästarna italienaren Gio-

vanni Anthoni och tysken Hans Zauch. Anthoni kan nu klarlägga att det är precis tvärtom. Zauch och Anthoni utförde 1663—64 kungssalstaket och taken i kamrarna därinvid, medan den enkle svenske kalksnidaren Nils Eriksson 1670—77 arbetade på de stuckornerade bjälktaken.

Boken är överdådigt rikt illustrerad. De med omsorg valda och vackert reproducerade bilderna — till stor del efter original tagna av författaren — höjer i hög grad bokens värde och användbarhet och gör den lättare tillgänglig för en bredare publik.

Tord O:son Nordberg.

BRYNOLF HELLNER: *Järnsmidet i vasatidens dekorativa konst.* Nordiska museets handlingar 30. Stockholm 1948. 280 s., ill., därav 64 s. djuptryck. Häft. kr 20:—.

Det medeltida järnsmidet i vårt land har upprepade gånger upptagits till behandling i smärre eller större uppsatser av olika författare, men nyare tidens järnsmide har i förhållandevis ringa utsträckning blivit föremål för forskarnas intresse. Detta är egentligen ganska förvånansvärt, eftersom det bevarade föremålsbeståndet dels är betydligt rikare och mångsidigare än det medeltida, dels visar en i många fall synnerligen hög kvalitet. Genom publiceringen av Hellners forskningsresultat har denna lucka i litteraturen nu börjat utfyllas. Och det sätt på vilket detta skett gör att man gärna vill hoppas på en fortsättning, en del 2, som i första hand behandlar barockens och rokokons smideskonst — detta trots att förf. inte försett titelsidan med den vanliga beteckningen "del 1".

Hellner behandlar i föreliggande arbete det svenska järnsmidet under vasatiden, dvs. i runda tal 1520—1660. Inledningsvis får man en redogörelse för råmaterialet, ämnesjärnets kvalitet, form och olika egenskaper, varefter arbetsmiljön och smedens hjälpmedel ingående granskas i avsnittet om smedjan, verktygen och arbetsmetoderna. Märkligt nog har en rad inventarielistor bevarats från de kungliga byggnadsföretagens smedjor under 1500-talets mitt och senare del; en kunskapskälla som förf. väl utnyttjat. Man frapperas av antalet smidesverktyg, som i princip oförändra-

de bevarats inom yrket ända in i våra dagar. Man noterar också den speciella form av yrkes stolthet, som här liksom hos andra representanter för de gamla hantverksyrkena tar sig uttryck däri, att vissa arbetsmetoder anses "fina" och föredras framför enklare genvägar att nå samma resultat.

I ett fylligt avsnitt om smederna behandlas skråorganisationen, mästarna, gesällerna och lärpojckarna, vidare arbetsfördelningen i verkstäderna och mästarernas relationer till andra hantverksmästare, till arkitektritningar och tryckta förlagor och till uppdragsgivarna.

Innan förf. övergår till undersökningens tyngdpunkt, presentationen av det svenska materialet, ger han en översikt av renässansens smideskonst i Europa. Även om inte alla de här redovisade nationella stilarterna kan anses ha påverkat den svenska utvecklingen, ger översikten en god bakgrund till den följande framställningen.

Under rubriken form och dekoration sammanfattas det svenska renässanssmidets stilhistoria. Förf. betonar det starka beroende av den tyska smideskonsten, som präglar hela vasatiden. Han påvisar också i hur ringa omfattning smederna kunnat bygga på direkta förlagor i mönstersticken — något som ytterst bottnar i de italienska renässansarkitekternas bristande intresse för smide. Däremot har smederna både här och i Tyskland utnyttjat förlagor för de med puns inslagna ytmönstren, och därigenom har de kunnat hålla sig i nivå med modestilen, fastän de svikits av mönsterstecknarna i formgivningen. Det är ett högst märkligt förhållande att exempelvis gallren praktiskt taget helt saknas i mönstersticken. Genom dessa omständigheter har smideskonsten mer än andra konsthantverk kommit att präglas av skillnaden mellan å ena sidan skickliga smeder med formskapande fantasi och å andra sidan lika skickliga yrkesmän utan den konstnärliga ådran. Ehuru förf. konsekvent undviker att göra estetiska värdeomdömen, framgår detta ganska tydligt av bildurvalet.

Därefter behandlas i fem kapitel de olika föremålsgrupperna ingående, nämligen galler, beslag, ankarslutar och vindflöjlar, lås samt möbler och husgeråd. Största intresset ur rent estetisk synpunkt tilldrar sig gallren, dessa mästerverk på yrkesskicklighet och

kompositionsförmåga, som framförallt bevarats i våra kyrkor såsom inhägnader av gravkoren. I flera fall har förf. genom en noggrann undersökning av bevarade räknenskaper lyckats bestämma mästaren. Så t. ex. har det berömda gallret kring Carl IX:s grav i Strängnäs domkyrka utförts av Lorens Hindriksson 1598 och Gyllenhielmska gravkorets skrank i samma kyrka av Jöran Möller omkr. 1650.

För den byggnadshistoriskt intresserade är måhända beslagen mest intressanta, eftersom de kan bidra till lösningen av dateringsproblemen. Av stort värde är de specialritade typscheman, som meddelas i texten. Även om varje beslagstyp inte kan dateras till ett bestämt årtionde, ökar dessa rediga och lättöverskådliga typserier möjligheterna att använda beslagen vid sidan av andra byggnadsdetaljer för dateringen av byggnader. Detsamma kan sägas om ankarlutarna — dock med ännu längre perioder och vagare tidsgränser.

Den tekniskt intresserade bör ha särskilt stor behållning av kapitlet om låsen. Han får här en klar och redig översikt av de olika konstruktionstyperna och deras utveckling, både beträffande dörrlås, kistlås och hänglås. Av största värde är, att en konsekvent och logisk terminologi här genomförts, något som bör bli av grundläggande betydelse för kommande undersökningar av lås från andra tidsperioder (en liten skönhetsfläck är att termen kolv använts på ett par ställen, där det borde hetat regel). Även i detta sammanhang har åskådliga konstruktionsritningar infogats i texten, vilka gör låsens funktion lättbegriplig för envar.

Sist behandlas möbler, vilket här betyder fällstolar, resesängar och järnbeslagna kistor och skrin, samt husgeråd såsom ljusredskap och köksutensilier av olika slag. Texten avslutas med en smedsförteckning, upptagande de arkivaliskt kända smederna i Stockholm och i kungahusets tjänst.

Det fotografiska bildmaterialet, återgivet i djuptryck, har samlats i slutet av boken. Bilderna är både ur fotografisk och typografisk synpunkt av högsta kvalitet. Som slutomdöme kan sägas, att boken för den kultur- och byggnadshistoriskt intresserade är oundgänglig — även för den som inte hyser speciellt intresse för järnsmide.

Erik Andrén.

Sågverksminnen. Redigerad av MATS REHNBERG. Nordiska museet, Stockholm 1948. 228 s., ill. Häft. kr 5:—.

När en svensk nationalekonom och historiker under året framhållit, att tiden kring 1850 med fördel skulle kunna väljas som gränsår vid historiska periodindelningar, motiverades detta med att den industriella utvecklingen sköt fart från denna tid. Då igångsattes vid Alnösundet landets första ångsåg, och sedan dröjde det inte länge, förrän norrlandskusten hade en hel rad sågverk, det ena större än det andra. Visserligen nådde exporten av sågade trävaror sin kulmen redan något år före sekelskiftet och visserligen började redan före det första världskriget sågverken att avtaga i antal och betydelse, men de representera nu och framgent en viktig del av det svenska arbetslivet, och skogsindustrien som helhet har gått vidare, om ock i nya former. Under sin stora blomstringstid, d. v. s. decennierna före sekelskiftet och några år därefter, var emellertid sågverksindustrien en färgrik och arbetskrävande hantering, som drog mycket folk till sig, och som spelade en framträdande roll i vårt näringsliv.

Det är mycket tacknämligt, att Nordiska museet med bistånd av Svenska Sågverksindustriarbetarförbundet 1947 verkställt en insamling av personliga minnen från sågarbetarnas värld. Man har också anledning att vara tacksam för att ett urval ur det inkomna materialet nu har publicerats. Vid sågverken har visserligen inte någon lika rik tradition hunnit utbildas som vid vårt lands äldsta industri, järnhanteringen, men det är ändå ett belysande material, som nu bragts inför allmänheten. Framför allt ger boken en konkret skildring av arbetet i sågarna och av arbetarfamiljernas levnadsvillkor och livsföring. Man får i aderton olika artiklar följa författarna från barndomen till hög ålder, i söcken och i någon mån i helg.

När man läst några av artiklarna, förvånar man sig kanske över att däri finna så stora likheter i uppläggning och disposition; de berätta t. o. m. i vissa fall samma detaljer. Förklaringen ligger — såsom framgår av utgivarens kulturhistoriska kommentar i slutet av boken — däri, att en vägledning om 13 punk-

ter för svarens avfattande har tillställts författarna. Därigenom har skribenternas fantasi länkats in på bestämda banor, och möjlighet finnes, att därigenom en eller annan viktig framställning blivit oskriven, vilken eljest skulle ha kommit fram. Men ändå torde de nämnda arbetsanvisningarna ha varit nödvändiga. Utan tvivel ha de höjt bidragens nivå och gjort materialet som helhet mera användbart, särskilt som de äro väl genomtänkta och efterfråga väsentliga förhållanden.

Ett av de första bidragen skildrar en sågverksarbetares vandring mellan sjutton sågverk, och några av de följande berätta om arbete under många decennier på samma plats. Författarna omedvetet utgöra deras bidrag otvetydiga belägg för, hur denna skillnad bottenar i temperamentet.

I några av bidragen skildras finnarna som arbetare vid svenska sågverk. Den viktigaste orsaken till att finnarna kommo hit var givetvis möjligheten till högre inkomst än den mindre utvecklade sågverksrörelsen i Finland kunde erbjuda. En av bidragsgivarna anger också en rad andra rent personliga skäl, som understundom också spelade en roll, nämligen flykt från hotet om rysk värnplikt, flykt från straff för något brott samt flykt till friare kärleksförbindelser. Den finska arbetsinsatsen vid norrlandskustens sågverk är givetvis inte okänd, men den är hittills föga behandlad i litteraturen. Då den inte är lätt att belägga ur skriftliga källor, är varje uppgift ur traditionen därom välkommen. Ännu mindre känd är den motsatta gången med utvandring av svenska arbetare till Finland och Ryssland. En sådan fanns om också av obetydlig omfattning, ty svenska företagare drevo kortvariga sågverk i dessa länder under tiden fram till första världskrigets slut. I boken skymtar detta fram genom bidrag, som redovisa föga angående arbetareminnen därifrån.

När bidragsgivarna berätta om sina kamrater och deras hemort, komma — som alltid i dylika sammanhang — värmlänningarna främst på tal. Sakligt sett är det stora intresse dessa arbetare väckt betingat av att de torde ha infört den s. k. bogsläden till mellersta Norrlands stora skogs- och sågverksområden och därigenom framträtt som skickliga tim-

merdrivare. Det omvittnas av flera författare i föreliggande arbete, att de haft en märklig förmåga att göra sig gällande och väcka intresse. Däremot torde inte deras antal ha varit så stort som många synas anta. I Sundsvallsdistriktet t. ex. var antalet värmlänningar vida mindre än antalet arbetare från angränsande socknar.

Säsongarbetarna ha också sin talesman bland bidragsgivarna, och på många ställen beskrives — i överensstämmelse med i arbetsanvisningarna angivet önskemål — kvinnornas arbetsinsats. Vad som säges om användningen av kvinnlig arbetskraft för olika insatser och i olika delar av landet förefaller anmälnaren vara det som kan ge forskningen mest nytt i detta arbete, som i övrigt har sin egentliga styrka i åskådlig skildring av personliga upplevelser och i arbetarnas perspektiv på sågverksindustrien. Språket är enkelt och okonstlat, oftast mycket ordfattigt; någon gång kommer ett sensibelt sinne till tals, såsom när en bidragsförfattare talar om sina minnen från pojkkåren av hörselintrycken från sågverket.

Alla bidragen härröra från ångsågar. De äldsta redovisade minnesbilderna gå tillbaka till 80-talet, då fortfarande talrika ehuru mest mindre vattensågar ännu voro i bruk. Det torde emellertid inte längre vara lätt få några minnesbilder nedtecknade därifrån — vilket givetvis är stor skada, alldenstund driften i viktiga hänseenden avvek från ångsågarnas. — En nära liggande näringsgren är flottningen, som inte alls behandlas i detta arbete. Men denna är så intressant och så litet omskriven, att den skulle kräva sin egen volym. Vågar man hoppas på en sådan?

Filip Hjulström.

Georg Hansen: *Præsten på Landet i Danmark i det 18. Aarh.* Det danske Forlag. København 1947. 256 s. Häft. D. kr 6:75.

I en för tre år sedan utkommen kulturhistorisk skildring av Degnen (sv. klockaren) gav den unge danske historikern Georg Hansen ett program för sin kulturhistoriskt orienterade sam-

hällsforskning. På grundval av ett omfattande källmaterial tecknar han med klar kontur detta stånds egenart under 1700-talet. I fortsättningen av sin framställning av samhällsklassernas kulturhistoria under 1700-talet i Danmark (huvudsakligen — och f. ö. rätt ensidigt — begränsat till perioden 1730—80) har nu hans arbete om Prästen utkommit. Inom det obetydliga utrymmet för en anmälan kan rec. icke ingå på betydelsen av forskningen om prästeståndets kulturhistoria. Endast några ord om undersökningens omfattning och metodik. I sex kapitel skildrar förf. prästens studier vid skola och universitet, de ekonomiska villkoren, prästen som själaherde och socknens far, hans moraliska standard samt hans ställning i samtidens ståndssamhälle. De två sista kapitlen tilldra sig givetvis det största intresset och där blottas tydligast hans kulturfilosofi. I skildringen av "Prästens Opträden" ger han en saklig, utförlig analys av tidens idéströmningar, vilka påverkat landsbygdens prästerskap. Han bygger därvid på Barnes intressanta — hos oss nästan förbisedda — "An intellectual and cultural history of the western world" (1937). En rad bilagor, späckade med statistiskt material, utgör komplementet till den starkt koncentrerade texten. De mest sägande tabellerna avse ekonomiska förhållanden, som i många hänseenden stötta författarens skildring. Men i detta sammanhang hävdar han med stor skärpa, att de viktiga slutsatserna om prästeståndets egenart ej kunna dragas ur uppgifterna om inkomster och utgifter utan ur själva sättet att använda de förra. En jämförelse med "Degnen" visar t. ex., att prästerna ej ensidigt eftersträvade högre levnadsstandard utan i första hand sågo till att barnen skulle få utbildning vid skolor och universitet i motsats till Degnen, som till varje pris måste särskilt i yttre hänseenden (t. ex. hemmets möblering) söka skilja sig från bönderna. Prästens sociala position var betydligt säkrare. Förf. visar också, att upplysningstidens åskådning egendomligt nog tycks ha mera gagnat än skadat ståndet. Efter 1700-talet kan förf. tydligt spåra ökad förståelse för tidens andliga och — kanske inte minst — materiella problem. Därmed inleddes den glanstid, som gjorde 1800-talet till prästgårdens klassiska århundrade i Danmark. Georg Hansen är helt

osentimental i förhållande till sitt stoff och han har därför fria händer att forma det. Hans framställningssätt är ledigt och stilen underhållande. Mest stimulerande är emellertid hans sätt att genomföra sina metodiska idéer, vilka visa sig ytterst fruktbarande och borde påkalla uppmärksamhet även hos oss.

Bengt Cnattingius.

Lenhovda. En värendsocken berättar. Utgiven av Lenhovda Hembygdsförening 1948. 814 s., ill. Inb. kr 25:—.

Det är ett lysande prov på hembygdsrörelsens kraft i en smålandssocken, som tagit sig uttryck i denna ståtliga hembygdsbok, tryckt i stor 8:o på gravyrpapper. Boken börjar med en geologisk-geografisk uppsats: "Lenhovda, Hälleflintans och den storblockiga moränens socken" av överlärare Hjalmar Bjurulf, följd av "Floran i Lenhovda socken" av fil. lic. Carl Sigfrid Lindstam med bl. a. en förteckning på samtliga i socknen påträffade växter, bland vilka finns åtskilliga egendomliga rariteter, t. ex. *Thesium alpinum* som har två skilda utbredningsområden i Europa, det ena i Småland—Blekinge, medan det andra och största ligger nere i alpländerna. Som ett värdefullt tillägg till denna rent naturvetenskapliga uppsats kommer provinsialläkare Gunnar Nilssons "Växtnamn i folkspråket", som meddelar de namn, som bygdens folk har på sina vilda växter men dessutom den folkliga användningen av dem, en viktig tillsats då just användningen framtvingar namn, medan ej använda växter lätt kan förbises och förbli namnlösa. Kapitlet om "Skogen" av skogvaktare P. H. Dungal är viktigt, då skogen spelar en stor roll inom socknen och dess näringsliv. "Jakten och villebrådet förr och nu" av lantbrukare Erik Lemark, dröjer särskilt vid skallordningen och det planmässiga utrotandet av vargarna samt vid älgens invandring och förökning i socknen vid slutet av 1800-talet samtidigt med att vargplågan upphörde. Synnerligen grundligt och sakkunnigt behandlas vattendragen inom socknen av professor Sven Tunmark i uppsatsen "Sjöar och myrar". Med den rikedom av nya termer

som limnologien måst lägga sig till med, blir framställningen dock kanske något svårsläst för de flesta.

Större delen av boken är emellertid humanistiskt inriktad. "Lenhovda ortnamn" behandlas av kyrkoherde Axel Eile, varvid han delvis polemiserar mot äldre tolkningar, t. ex. i fråga om namnet Lenhovdas betydelse. Uppsatsen är välskriven och intressant och ger en god föreställning om vikten av att studera ortnamn i en trakt, där de i stor utsträckning utgöra verkliga fornminnen. Rektor Thorsten Petersson ger en ypperlig översikt över "Fasta forn lämningar i Lenhovda socken", där han bl. a. visar hur nära socknens fornminnen överensstämmer med det sydliga Värends.

Intendenten Mats Rehnberg har bidragit med flera viktiga uppsatser. Först behandlas "Byggnadsskicket", varvid påpekas att bondgårdarna under 1800-talet så gott som alltid är byggda i två våningar, varvid övervåningen i regel dock ej inretts. De ursprungliga envåningshusen finns kvar väsentligen blott i torp och backstugor. Samme förf. skriver om byorganisationen. Genom riksdagens ingripande åstadkoms ett utkast till normalbyordning, som vidare utbildades av landshövdingarna. Det var landshövding Koskull som lät trycka det första förslaget med lätt retusch, och detta anbefalles allmogem att antaga. På grund av hans redan följande år timade död, fick hans byordning ej mycket inflytande på bylivet, och först landshövding Mörner åstadkom ett förslag till byordning, som tycks ha haft ett mera synligt inflytande på de första bystämmoprotokollen i början av 1800-talet. En hel del märkliga händelser har bevarats i bystämmoprotokollen, som bl. a. också på ett oväntat sätt rönt inflytande av Hyltén-Cavallius' framställning i Varend och Virdarne. — Förf. har likaledes behandlat "Åkerbruk och husdjur", där han bl. a. påpekar, att en verklig plog med vändskiva användes första gången i Kronobergs län 1798, medan man dessförinnan blott hade haft ärjekroken till sin rådighet, och beträffande Lenhovda lär plogen först vid slutet av 1870-talet ha kommit i bruk bland bönderna. Lien kom på allvar i bruk först på 1880-talet. Svårigheten att införa moderna redskap torde främst ha legat

i den steniga jorden. Svedjebruket höll sig länge på grund av de begränsade avsättningsmöjligheterna för trävirke, men det motarbetades vid mitten av 1800-talet och blev snart bortlagt. Viktig var lövtäkten som betydde mycket för boskapskötseln, ortens huvudnäring, framför allt genom uppfödning och handel med oxar.

En hel rad uppsatser behandlar kyrkan, dess historia och inventarier. En utförlig och populärt skriven sådan, "Ur gångna seklers kyrkoliv", har författats av professor Hilding Pleijel, som börjar med medeltiden och följer den kyrkliga eller, rättare sagt, den religiösa utvecklingen ända till nuvarande tid.

I "Folkundervisningen" ger folkskollärare Gunnar Thoré en skildring av hur tröstlöst långsamt kraven på barnundervisningen utvecklades i vårt land, tills äntligen nådiga stadgan angående folkundervisningen 1842 gjorde folkskolan obligatorisk, varefter följer en skildring av hur utvecklingen kom till stånd i Lenhovda socken. — Fil. dr P. G. Vejde skildrar "Lenhovda tingsställe" från det de första tingshusen byggdes 1623 till närvarande tid, och ger dessutom en del intressanta utdrag ur domböckerna.

Provinsialläkare Gunnar Nilsson har icke blott bidragit med uppsatsen "Hälsa- och sjukvård", där han skildrar den officiella sjukvården med läkare, sjukstuga etc. Han berättar även med förståelse om huskurer och s. k. kloka. Dessutom har han en mycket värdefull uppsats "Om torp och backstugor", en omsorgsfull och intressant skildring av hur dessa uppstått. Han meddelar även uppgifter om både ännu befintliga och redan försvunna omkr. 200 torp och backstugor och deras invånare, ofta med små anekdoter om dem. Flera torpkontrakt för bondtorp och soldatorp meddelas och ett stort antal fotografier av torp eller backstugor och deras invånare.

Affärsföreståndaren Nils Hyltén-Cavallius behandlar utförligt "Hantverk, handel och industri" och skildrar ej blott själva hantverkarna med redskap och deras utveckling utan också den insats i folklivet de gamla hantverkarna gjort med berättaraftnar o. d. som blev följden av deras besök i hemmen. Bruksindustrierna har fått sina egna kapitel. Så beskriver intendent Jan Erik Anderbjörk i

"Glasbruken i Lenhovda", framför allt Kosta, men även andra mindre bruk såsom Kylleskruv, Johanstorp, Östervik och Bostorp. Dr P. G. Vejde ger i "Sävsjöström" en utförlig skildring av bruksverksamheten där (järnbruk och pappersbruk) och de insatser de olika ägarna ha gjort.

En fyllig framställning av "Seder och bruk" ger Nils Hyllén-Cavallius medan "Övernaturliga väsen i Lenhovdas folktro" behandlas i en särskild framställning av teol. lic. Werner Lemark, där han talar om Oden och skogsråna, om jättar och troll och dvärgar, om sjöjungfrun och näcken och andra vattengubbar, älvor och vättar, tomten, spiritus, bjäran eller mjölkharen, skattevaktande drakar, gas-tar, rågubbar och djävulen. Det är en intressant överblick över de övernaturliga väsen, som förf. för Uppsala landsmåls- och folkminnesarkiv har tecknat upp i socknen.

Redan denna mycket torra uppräknig av en del av uppsatserna i den ståtliga boken visar, vilken allvarlig möda man gjort sig och vilket intresse man haft för saken i hemsocknen. Det är sällan man får se så goda resultat av en hembygdsförenings arbete. Men det är klart att arbetet bör fortsättas så

att flera sidor av socknens liv blir undersökta och skildrade. Liksom uppsatsen om socknens fornminnen slutar med en maning att väl tillvarataga och anmäla alla nya fynd, vill jag här sluta med en maning om att anmäla alla traditionsbärare för att man grundligen må ta till vara vad de berätta, men icke blott detta, utan för att man må få till stånd goda biografier över alla berättargubbar eller vad man vill kalla dem, så att man får en klar bild av hur traditionen har levat i bygden, eller hur traditionsbäraren fått sin tradition och hur han använder den. Var och en som kan hjälpa till att få till stånd ett sådant inventeringsarbete rörande sin hemsockens muntliga traditioner och deras bärare, skulle göra sin hembygd och dess studium en verklig tjänst, ty detta har ej tillräckligt studerats i vårt land. Vi vet för lite och skulle önska få veta mycket mer. Denna maning riktar jag till varje hembygdsförening. Vem hinner först med att förse forskningen med ett stoff, som väl behövs men som i så ringa utsträckning ännu finns att tillgå? Lenhovdas redan ådagalagda intresse inger mig goda förhoppningar.

C. W. von Sydow.

KORTA BOKNOTISER

Nyutkommen litteratur i smärre, refererande anmälningar av olika pennor

Mårten Sturtzenbechers dagbok 1785—1790 jämte en kort biografi, utgiven av HELMER TEGENGREN (*Acta Academiae Aboensis: Humaniora XV: 7*), 1947, 75 s., ill.

Den gotländske fortifikationsofficeren Mårten Sturtzenbecher företog i tjänsten vid skilda tillfällen under 1780-talets andra hälft vidsträckta resor i Sverige och Finland. Därvid har han i sin dagbok gjort anteckningar icke blott om själva resrouten utan även nedskrivit åtskilliga iakttagelser icke minst av kulturhistorisk art. Dessa iakttagelser beröra både städer, bruksanläggningar och den rena landsbygden. De illustreras i många fall av små teckningar och lavyrer. Anteckningarna måste trots sin rapsodiska karaktär anses vara mycket värdefulla, och docenten Tegengren har otvivelaktigt gjort forskningen en stor tjänst genom att framdraga och på ett vederhäftigt sätt utge dokumentet i fråga. Dagboken, som tillhör herr Hjalmar Wijk, Göteborg, är anonym och har först av utgivaren kunnat identifieras som Sturtzenbechers. Till utgåvan äro fogade fullständiga ortsoch personregister.

G. B.

H. P. HANSEN: *Spind og Bind, Bindehosens, Bindestuens og Hosekræmmerens saga*. Ejnar Munksgaards forlag, København 1947. 238 s., ill. Häft. D. kr 20:—.

Det är ett ofta förbisett förhållande, att bland de förädlade exportvarorna under det förindustriella skedet det ej var hantverkets produkter, som spelade den största rollen, utan i stället alstren av allmogens husflit, som spredos långt över landets gränser. I Sverige har det framför allt varit fråga om diverse träarbeten, vilka i Danmark haft sin motsvarighet kanske främst i de stickade strumpor och andra yllevoror, vars tillverkning alltsedan

1600-talet utgjort en blomstrande näringsslöjd i Jylland. I den danska industrihistorien, som nyligen avslutats under redaktion av Aksel Nielsen, har betydelsen av denna slöjd särskilt understrukits. Det är därför glädjande att nu i H. P. Hansens bok få en konkret och fyllig skildring av denna viktiga binäring. Han behandlar ämnet i alla dess detaljer från fårens skötsel och ullens beredning till den färdiga varans avsättning och ägnar sig även åt jämförande studier av de olika textilredskapen samt åt reflexioner över "bindestuernes" betydelse för folktraditionernas kvarlevande i dessa bygder. Utdrag ur uppteckningar och litterärare källor ge färg åt framställningen, som inte har någon snävt lokalhistorisk prägel. I slutkapitlet om danska ullhandlande i Norge ges ett intressant exempel på en dansk emigration till detta land vid 1800-talets mitt — de flesta norska trikåfabrikerna visa f. ö. anknytning just till Jylland — en företeelse som också har sin motsvarighet i en immigration från Västsverige vid samma tid.

G. v. S.

A. S. BRANDELL: *Haverö socken*. (Det gamla Medelpad, N:r 6, Sockenbeskrifningar från Medelpad, utgivna av Arvid Enqvist), Sundsvall 1948, III s. Häft. kr 5:—.

Fil. dr Arvid Enqvist har på ett mycket förtjänstfullt sätt framdragit och utgivit ett antal sockenbeskrivningar från Medelpad, författade av kommissionslantmätare i samband med skiftesförrättningar. Av dessa är likväl ingen av den omfattning och det värde som Abraham S. Brandells skildring av Haverö socken från år 1856. Den ger utom en framställning av natur- och befolkningsförhållanden viktiga upplysningar särskilt om näringslivet, men även om andra sidor av den folkliga livsföringen. Författaren har haft en vaken blick för detaljerna och med stor omsorg

insamlat sitt material, varigenom verkliga kunnat utformas en lokalt avgränsad framställning, till kvaliteten fullt i nivå med de bättre av de motsvarande arbeten, som utkomma i våra dagar.

G. B.

TOM SÖDERBERG: *Bergsmän och brukspatroner i svenskt samhällsliv*. Hugo Gebers förlag, Stockholm. 80 s., ill. Häft. kr 3:55.

I Historiska Föreningens utmärkta serie Det levande förflutna har nu Tom Söderberg lämnat ett socialhistoriskt bidrag med ett häfte om bergsmännens och bruksidkarnas roll fram till våra dagar. Huvudparten ägnas åt de senare och åt de ledande namnen ägnas korta biografiska avsnitt samtidigt som utvecklingens huvudlinjer antydas.

ERIK ANDRÉN: *Möbelstilarna. En handbok i den svenska möbel- och inredningskonstens historia*. Saxon & Lindströms förlag, Stockholm 1948. 269 s., 163 ill. Häft. kr 7:—.

BRYNOLF HELLNER: *Herremansmöbler. Bilder från Nordiska museet*. Nordiska museet, Stockholm 1948. 64 s., varav 63 djuptrycksplanscher. Häft. kr 3:—.

Den brist på moderna handböcker beträffande vissa hantverksgrupper, som en tid gjort sig gällande, börjar nu upphöra i och med att flera förlag ungefär samtidigt ansett konjunkturerna lämpliga för utgivande av sådana arbeten. Det senaste tillskottet är Andréns möbelbok, som ger en vederhäftig och välskriven översikt med goda illustratio-

ner i tillräckligt format. Den är grundlig och innefattar även ett avsnitt om svenska allmogemöbler, ett mindre vanligt men välmotiverat inslag i handböcker i detta ämne. Priset är påfallande lågt.

Hellners bok är en vacker bilderbok över möbler och interiörer, utställda i Nordiska museets högreståndsavdelning, försedda med korta kommentarer. Även den utgör sålunda en koncentrerad stilhistoria, lämpad också för dem som ej ha tillfälle att se samlingarna.

G. v. S.

M. Sjöstrand: *Orgelverket i Sandsjö*. LT:s förlag, Stockholm 1948. 290 s. Häft. kr 8:25.

Det är ju känt sedan länge, att domstolsprotokollen äro viktiga källor för kulturhistorien, men man finner i dem inte endast de grova brottmålen. Redaktör M. Sjöstrand i Växjö har gått igenom olika handlingar rörande tvistigheter om orgelverket i S. Sandsjö kyrka i Småland, och han refererar med ledning av dem en hart när otrolig historia. Prosten och bönderna i annexet stå emot varandra, och striden kulminerar när en orgel skall anskaffas till den nya kyrkan. Slutet blir en tragedi, där båda parter förlora och själva föremålet för striderna förstöres.

Referatet ger anledning till intressanta inblickar i folklivet, sådant det levdes i den undangömda bygden vid 1800-talets mitt. Man får också följa förbindelserna mellan Blekingekusten och Varend. Böndernas ledare är sålunda en från kusten inflyttad, som väl såg problemen på annat sätt än de infödda. Som folklivsskildring är boken mycket givande, och därtill kommer att den även är en synnerligen underhållande lektyr.

R. O.

FÖRENINGSMEDDELANDE

Den 29 januari 1948 sammanträdde Föreningen för svensk kulturhistoria i Konstakademiens högtidssal. Efter för- eningsförhandlingar höll riksantikvarien Martin Olsson ett föredrag över ämnet "Undersökningen av Gustaf Wasas grav i Uppsala domkyrka". Antalet åhörare var så stort att alla som kommit ej kunde beredas plats, varför föredraget måste

upprepas den 2 februari i Historiska mu- seets föreläsningssal.

Tillsammans med Samfundet S:t Erik och Riksantikvarieämbetet anordnade föreningen den 27 september ett föredrag i Statens Historiska Museums föreläs- ningssal av arkitekten Ian G. Linday över ämnet "Preservation of Ancient Monu- ments in Scotland", utgörande en redogö- relse för den skotska kulturminnesvården.

Föreningens för svensk kulturhistoria styrelseberättelse för år 1946

Föreningens styrelse har under 1946 sökt på följande sätt tillgodose de i stadgarna föreskrivna uppgifterna.

På grund av inom styrelsen diskuterat förslag om eventuell omorganisation av föreningen hade val och övriga stadgeenliga ärenden från 1945 uppskjutits till detta år, då även två styrelseberättelser förelägo.

Föreningen sammanträdde den 24 september på Riddarhuset, varvid behandlades de från 1945 uppskjutna stadgeenliga ärendena. Sedan landshöv- ding Thorwald Bergquist på grund av avflyttning från huvudstaden undanbett sig återval som ord- förande i föreningen valdes till ordförande stats- rådet Herman Zetterberg. De i tur avgående sty- relsemedlemmarna återvaldes, nämligen professor Ahnlund, förste intendenten Berg, professorerna Cornell, Erixon och Lundberg, riksantikvarien Ol- son, förste intendenten Wallin och dir. Westerberg.

Vidare beslöt föreningen att styrelsen skulle ut- vidgas med två ledamöter och invaldes för två år landshövding Bergquist och för ett år intendent Mats Rehnberg. Till revisor efter kapten Axel Edström, som avflyttat från huvudstaden valdes registrator Ola Bannbers och omvaldes fil. dr K. E. Sahlström. Återvaldes till revisorssupple- ant fil. dr Agnes Geijer och nyvaldes fröken Brita Stjernswärd. Därefter höll Høyesterettsdom- mer Erik Solem, Oslo, ett föredrag över ämnet "Om gamle rettsedvaner, särskilt hos lappene".

Styrelsen har under året sammanträtt den 24 september.

Tidskriften RIG har under året utgivits i fyra kvartalsvis utkomande häften med sammanlagt 156 sidor. Redaktör har under året varit docenten Salomon Kraft. Då docenten Kraft med utgången av 1946 avslutar sitt mångåriga och förtjänstfulla redaktörskap för föreningens tidskrift, uttalar styrelsen till honom sin stora tacksamhet.

Under året har föreningen av direktör Sten Westerberg som gåva erhållit kr 500:— och åt- njutit ett statsanslag å kr 1.500:— som bidrag till tryckningen av RIG.

Föreningens ekonomiska ställning framgår av följande.

Ingående Balans Konto

Tillgångar	
67.300 ex. "Rig"	2.036:—
Bankräkning	85: 83
Kassabehållning	75: 51
Div. Personer (Garant. medlemmar) ..	100:—
" (Arliga ") ..	230:—
Försäljning	75:—
Underskott	288: 15
	<hr/>
	Kronor 2.890: 49

Skulder

Ledamöters fond	2.036:—
Tryckningskostnader	854: 49
	<hr/>
	Kronor 2.890: 49

Vinst och Förlust Konto

Inkomster	
Medlemsavgifter, årliga	1.620:—
" fam.	6:—
" garant. &	
" korp.	250:—
Försäljning	793: 50
Gåva	500:—
Statsbidrag	1.500:—
Ränta	7: 78
Underskott	1.862: 37
	<hr/>
	Kronor 6.539: 65

Utgifter

"Rig"	4.172: 51
Särtryck	30:—
Klichéer	326: 93
Författarvoden	595:—
Omkostnader	994: 17
Porto	132: 89
Underskott från 1945	288: 15
	<hr/>
	Kronor 6.539: 65

Utgående Balans Konto

<i>Tillgångar</i>	
67.600 ex. "Rig"	2.036:—
Bankräkning	143:61
Kassa	185:99
Div. Personer (Garant. medlemmar) ..	100:—
Underskott balanserat	1.862:37
	<u>Kronor 4.327:97</u>

Skulder

Ledamöters fond	2.036:—
Div. Personer (Tryckeri AB. Thule) ..	2.291:07
	<u>Kronor 4.327:97</u>

Herman Zetterberg.

Mats Rehnberg.

Sten Westerberg.

Föreningens för svensk kulturhistoria styrelseberättelse för år 1947

Föreningens styrelse har under 1947 — föreningens trettionde arbetsår — sökt att på följande sätt tillgodose de i stadgarna föreskrivna uppgifterna.

Föreningen sammanträdde den 30 september 1947 på Skansens Lill-loft, varvid bibliotekarien Sigfús Blöndal, Köpenhamn, höll föredrag över ämnet "Några bilder ur vikingarnas liv vid det byzantiska kejsardömet".

Styrelsen har under året sammanträtt den 14 maj.

Tidskriften RIG har under året utgivits i fyra kvartalsvis utkommande häften med sammanlagt 200 sidor. Redaktörer ha under året varit förste intendenten Gösta Berg och intendenten Gösta von Schoultz. Tidskriftens typografi har undergått den förändringen att sidorna åter erhållit spaltad text. Tidskriftens recensions- och litteraturavdelning har avsevärt vidgats.

Medlemsvärningen har medfört att antalet årligen betalande medlemmar avsevärt höjts.

För värdefullt ekonomiskt stöd tackar föreningen utom sina stödjande medlemmar även direktör Sten Westerberg, Nordiska museet och Folkklivarkivet i Lund.

Under året har föreningen åtnjutit ett statsanlag å 2,500 kr som bidrag till tryckningen av RIG.

Föreningens ekonomiska ställning framgår av följande.

Ingående Balans Konto

<i>Tillgångar</i>	
67.600 ex. "Rig"	2.036:—
Bankräkning	143:61
Kassa	185:99
Div. Personer (Garant. medlemmar) ..	100:—
Underskott Balanserat	1.862:37
	<u>Kronor 4.327:97</u>

Skulder

Ledamöters fond	2.036:—
Diverse Personer (Tryckeri AB. Thule) ..	2.291:07
	<u>Kronor 4.327:97</u>

Vinst och Förlust Konto

<i>Inkomster</i>	
Medlemsavgifter, årliga	3.550:—
„ „ fam.	6:—
„ „ garant. &	
„ „ korp.	250:—
	<u>3.806:—</u>

Försäljning	1.739:50
Gåva	500:—
Statsbidrag	2.500:—
Räntor	2:86
Underskott	3.138:31
	<u>Kronor 11.686:67</u>

Utgifter

"Rig"	7.308:96
Särtryck	1.061:89
Författararvoden	746:19
Omkostnader	643:91
Porto	63:35
Underskott från 1946	1.862:37
	<u>Kronor 11.686:67</u>

Utgående Balans Konto

<i>Tillgångar</i>	
68.000 ex. Rig	2.036:—
Bankräkning	146:47
Kassa	222:65
Div. Personer (Garant. medlemmar) ..	100:—
Underskott Balanserat	3.138:31
	<u>Kronor 5.643:43</u>

Skulder

Ledamöters fond	2.036:—
Diverse Personer (Tryckeri AB. Thule) ..	3.607:43
	<u>Kronor 5.643:43</u>

Herman Zetterberg.

Mats Rehnberg.

Sten Westerberg.

Revisionsberättelse

Undertecknade av Föreningen för svensk kulturhistoria utsedda revisorer få härmed avgiva följande revisionsberättelse.

Vi hava granskat föreningens räkenskaper för åren 1946 och 1947 och funnit dem vara förda med ordning och reda och alla utgifter försedda med vederbörliga verifikationer, varför vi tillstyrka att föreningen beviljar skattmästaren och styrelsen full och tacksam ansvarsfrihet för de ifrågavarande årens förvaltning.

Stockholm den 23 oktober 1948.

K. E. Sahlström.

B. Stjernsvärd.

BOKEN OM LENHOVDA

En värendssocken berättar

är nu utkommen. Den omfattar
814 sidor och är försedd med kartor,
teckningar och talrika illustrationer

Pris inbunden i klotband kr. 25:—

Boken kan t. v. rekvireras från

LENHOVDA HEMBYGDSFÖRENING
LENHOVDA

INNEHÅLL

UPPSATS:

- Fil. kand. *Johan Pettersson*, Lund: Bohuslänska stenbyggnader i skalmurskonstruktion 145
Stone Buildings from Bohuslän, Built in Shell-Wall Construction 161

STRÖDDA MEDDELANDEN OCH AKTSTYCKEN:

- Fil. kand. greve *Magnus Mörner*, Nykvarn: Sjuttioalets Sverige i brevväxlingen mellan
J. A. de Gobineau och Pedro II av Brasilien 162
La Suède dans la correspondance de J. A. de Gobineau et de l'empereur Pedro II
de Brésil 167
Förste intendenten, fil. dr *Gösta Berg*, Stockholm: Det 9:e nordiska folklivs- och folk-
minnesforsskarmötet i Stockholm och Uppsala 1948 167
The 9th Scandinavian Meeting of Ethnologists and Folklorists 171

ÖVERSIKTER OCH GRANSKNINGAR:

- Nils Ahnlund: Jämtlands och Härjedalens historia. I. Tiden intill 1537. Anmäld av
R. Swedlund 172
Sven Björnsson: Blekinge. En studie av det blekingska kulturlandskapet. Anmäld av
Sigfrid Svensson 175
David Hannerberg: Närkes boskapsbestånd på 1620- och 1630-talen. Anmäld av
Gösta Berg 176
Erik Andréén: Skokloster, ett slottsbygge under stormaktstiden. Anmäld av *Tord O:son*
Nordberg 177
Brynolf Hellner: Järnsmidet i vasatidens dekorativa konst. Anmäld av *Erik Andréén* .. 179
Sågverksminnen. Utg. av Mats Rehnberg. Anmäld av *Filip Hjulström* 180
Georg Hansen: Prästen paa Landet i Danmark i det 18. Aarh. Anmäld av *Bengt*
Cnattingius 181
Lenhovda. En varendssocken berättar. Anmäld av *C. W. von Sydow* 182

KORTA BOKNOTISER:

- Mårten Sturzenbechers dagbok 1785—1790. Utg. av H. Tegengren 185
H. P. Hansen: Spind og Bind 185
A. S. Brandell: Haverö socken 185
Tom Söderberg: Bergsmän och brukspatroner i svenskt samhällsliv 186
Erik Andréén: Möbelstilarna 186
Brynolf Hellner: Herremansmöbler 186
M. Sjöstrand: Orgelverket i Sandsjö 186

- FÖRENINGSMEDDELANDEN 187



TRYCKERI A.-B. THULE
STOCKHOLM 1948

480804