

RIG

TIDSKRIFT UTGIVEN AV FÖRENINGEN
FÖR SVENSK KULTURHISTORIA
I SAMARBETE MED NORDISKA MUSEET
OCH FOLKLIVSARKIVET I LUND

ÅRGÅNG 31
1948 HÄFTE 1

UR INNEHÅLLET:

Svante Svärdröm:

Jufwas Anders Ersson och
Winter Carl Hansson —
två dalmålare från Leksand

Sigfrid Svensson:

Folklivsarkivet i Lund

Arvid Bäckström:

Några notiser rörande
William Chambers

Recensioner

REDAKTION: GÖSTA BERG
GÖSTA VON SCHOULTZ



REDAKTION

Redaktör och ansvarig utgivare: Förste intendenten, Fil. dr *Gösta Berg*, Nordiska museet.

Redaktionssekreterare: Intendenten, Fil. lic. *Gösta von Schoultz*, Nordiska museet,
Stockholm Ö. Tel. 67 00 80.

Tidskriften utkommer med 4 häften årligen, i februari, maj, september och november.

FÖRLAG

FÖRENINGEN FÖR SVENSK KULTURHISTORIA.

Nordiska museet, Stockholm Ö. Postgiro 193958. Årsavgift 10: — kr.

RIG är ett annat namn på guden Heimdall, som enligt den fornisländska "Sången om Rig" gav upphov till de olika samhällsklasserna. Denna dikt innehåller den äldsta kulturhistoriska skildring vi äga från Norden. Föreningen för svensk kulturhistoria valde detta namn som symbol för sin verksamhet, när den tog sin början år 1918.

RIG

TIDSKRIFT UTGIVEN AV FÖRENINGEN FÖR
SVENSK KULTURHISTORIA

TRETTIOFÖRSTA ÅRGÅNGEN

REDAKTION

GÖSTA BERG

GÖSTA VON SCHOULTZ

STOCKHOLM 1948

Föreningen för svensk kulturhistoria

STYRELSE

Statsrådet *Herman Zetterberg* (ordf.), riksantikvarien *Martin Olsson* (v. ordf.), museilektor *Mats Rehnberg* (sekr., adr. Nordiska museet, Stockholm), kapten *Nils Strömbom* (v. sekr.), direktör *Sten Westerberg* (skattm., adr. Box 235, Stockholm 1), professor *Nils Ahnlund*, intendent *Torsten Althin*, intendent *Erik Andrén*, förste intendent *Gösta Berg*, landshövding *Thorwald Bergquist*, professor *Henrik Cornell*, professor *Sigurd Erixon*, förste antikvarie *K.-A. Gustavsson*, docent *Salomon Kraft*, professor *Erik Lundberg*, förste antikvarie *Tord O:son Nordberg*, professor *Sigfrid Svensson*, förste intendent *Sigurd Wallin*.

REVISORER

Registrator *Ola Bannbers*, fil. dr *K. E. Sahlström*.

STOCKHOLM 1948
TRYCKERI AKTIEBOLAGET THULE

480804

INNEHÅLL

UPPSATSER:

<i>Göran Axel-Nilsson</i> : Jakin och Boas i Lunds domkyrkas krypta	97
Jachin et Booz dans la crypte du dôme de Lund	129
<i>John Granlund</i> : Vinterns och sommargrevens strid. Ett försök till källgranskning av Olaus Magnus' skildring	65
Der Kampf zwischen Sommer und Winter. Ein Versuch zur Quellenkritik der Schilderung des Olaus Magnus	74
<i>Olle Källström</i> och <i>Artur Bygdén</i> : Mästerguldsmeden Hans Rosenfeldt	49
Hans Rosenfeldt the Master Goldsmith ...	63
<i>Johan Pettersson</i> : Bohuslänska stenbyggnader i skalmurskonstruktion	145
Stone Buildings from Bohuslän, Built in Shell-Wall Construction	161
<i>Svante Svärdström</i> : Jufwas Anders Ersson och Winter Carl Hansson — två dalmålare från Leksand	1
Jufwas Anders Ersson and Winter Carl Hansson — two Peasant Painters from Leksand	19

STRÖDDA MEDDELANDEN OCH AKTSTYCKEN:

<i>Arvid Bäckström</i> : Drottningholmsteaterns brand 1762	131
L'incendie du Théâtre de Drottningholm en 1762	134
<i>Arvid Bäckström</i> : Några notiser rörande William Chambers	25
Some Notes regarding William Chambers..	28
<i>Gösta Berg</i> : Det 9:e nordiska folkklivs- och folkminnesforskmötet 1948	167
The 9th Scandinavian Meeting of Ethnologists and Folklorists	171
<i>J. Ejdestam</i> och <i>K. Vilkkuna</i> : Peregrinus-traditionerna — ett gemmäle och ett svar	78
Les traditions de St Péregrinus — une réplique et une réponse	80
<i>Ragnar Jirlow</i> : Ordböcker såsom etnologiska källor	76
Wörterbücher als ethnologische Quellen ..	77
<i>Magnus Mörner</i> : Sjuttioåtlets Sverige i brevväxlingen mellan J. A. de Gobineau och Pedro II av Brasilien	162
La Suède dans la correspondance de J. A. de Gobineau et de l'empereur Pedro II de Brésil	167

<i>Sigfrid Svensson</i> : Folkklivsarkivet, Institutionen för folkklivsforskning vid Lunds universitet	21
The Institute of Ethnology and Folklore of the University of Lund	24

ÖVERSIKTER OCH GRANSKNINGAR: (Recensentens namn inom parentes)

Otto Ahlström: Glasögon i Nordiska museet jämte en översikt av glasögontypernas utveckling (<i>Ivar Schnell</i>)	95
Nils Ahnlund: Jämtlands och Härjedalens historia. I. Tiden intill 1537 (<i>R. Svedlund</i>) ..	172
Ingvar Andersson: Skånes historia till Saxo och Skånelagen (<i>Carl-Axel Moberg</i>)	81
Erik Andrén: Skokloster, ett slottsbygge under stormaktstiden (<i>Tord O:son Nordberg</i>) ..	177
Anna-Stina Bergmans-Hals: Joseph Wilhelm Wallander (<i>Anna-Maja Nylén</i>)	42
Sven Björnsson: Blekinge. En studie i det blekingska kulturlandskapet (<i>Sigfrid Svensson</i>)	175
Åke Davidsson: Bibliografi över svensk musikkonst 1800—1945 (<i>Mats Rehnberg</i>) ...	138
Sigurd Erixon: Svensk byggnadskultur (<i>Gerda Boëthius</i>)	30
Ett gemmäle (<i>Gunnar Olander</i>)	140
David Hannerberg: Närkes boskapsbestånd på 1620- och 1630-talen (<i>Gösta Berg</i>)	176
Georg Hansen: Præsten paa Landet i Danmark i det 18. Aarh. (<i>Bengt Cnattingius</i>)..	187
Brynolf Hellner: Järnsmedet i vasatidens dekorativa konst (<i>Erik Andrén</i>)	179
Bjørn Hougen: Fra seter til gård (<i>Gösta Berg</i>) ..	36
Levi Johansson: Bebyggelse och folkliv i det gamla Frostviken (<i>Anna-Maja Nylén</i>) ...	88
Lenhovda (<i>C. W. von Sydow</i>)	182
Lars Levander: Övre Dalarnas bondekultur under 1800-talets förra hälft (<i>Gösta von Schoultz</i>)	137
Folke Lindberg: Hantverkarna. I. Medeltid och äldre vasatid (<i>Ernst Söderlund</i>)	37
Erik Lundberg: Kulturminnesmärken av europeisk betydelse i Sjuhäradsbygden; Dens.: Den skånska längan; Dens.: Svensk bostad (<i>Sigfrid Svensson</i>)	135
Margaret Mead: Kvinnligt, manligt, mänskligt (<i>K. Rob. V. Wikman</i>)	139
Monumenta Historica Cuprimontana Medii Aevi. Utg. av E. Wessén (<i>Svante Svärdström</i>)	82

Arne Munthe: Hundra år i hantverkets tjänst. Stockholms Stads Hantverksförenings historia (<i>Bengt Bengtsson</i>)	39	Dalabyar	144
Torsten Mårtensson: Gamla Dragarlaget i Hälsingborg (<i>Sigurd Wallin</i>)	87	Från Vänern till Västerhavet	143
Ragnar Numelin: Fältforskare och kammarlärde. Drag ur socialantropologiens idéhistoria (<i>Albert Eskeröd</i>)	91	Sulo Haltsonen: Theodor Schwindt	142
Gunnar Olsson: Stat och kyrka i Sverige vid medeltidens slut (<i>N. L. Rasmusson</i>)	40	H. P. Hansen: Spind og Bind	185
Elis Sidenblad: Urmakare i Sverige under äldre tider. 2:a uppl. (<i>Carl Heranmarck</i>) ..	95	Daniel Harbe: Skagershult	47
Axel Sjöblom: David Klöcker Ehrenstrahl (<i>Erik Andrén</i>)	43	P. Hartmann: Svenskt gästgiveri genom fiderna	143
Skyllberg 1346 . 1646 . 1876. Utg. av Bertil Waldén (<i>Sven T. Kjellberg</i>)	85	Festskrift tillägnad Nils von Hofsten	47
Arvid Stålhane: En Bellmansbok (<i>Sigurd Wallin</i>)	41	Brynnolf Hellner: Herremansmöbler	186
Sägverksminnen. Utg. av Mats Rehnberg (<i>Filip Hjulström</i>)	180	Brynnolf Hellner: Svenska möbler	96
A. Tuulse och N. G. Sandblad: Pilgrändsgården i Ystad (<i>Sigfrid Svensson</i>)	35	Toini-Inkeri Kaukonen: Pellavan ja hampun viljely ja muokkaus Suomessa	95
Sigurd Wallin: Gångna tiders högreståndskultur (<i>Göran Axel-Nilsson</i>)	92	Aino Linnove: Suomalaisen pitsinnypläykseen kehitysvaiheita 1500-luvulta 1850-luvulle ..	141
		Bror Olsson: Doktorspromotioner i Lund	46
		Anders Pers: Bonde — lärare — tidningsman	144
		M. Sjöstrand: Orgelverket i Sandsjö	186
		Berta Stjernquist: Eastern Influences in the Roman Iron Age Settlement in Vä	95
		Mårten Sturzenbechers dagbok 1785—1790. Utg. av H. Tegengren	185
		Helge Stålberg: Smålands skogs- och träförädlingsindustrier	48
		Sveriges industri. Utg. av T. Althin och E. Ambjörn	143
		Eli Svänsson: Kalmariter och kalmarliv vid mitten av förra seklet	46
		Tom Söderberg: Bergsmän och brukspatroner i svenskt samhällsliv	186
		Transactions of the Westernmarck Society ..	141
		Festskrift tillägnad Iwan Wikström	142
		Halvor Vreim: Norsk Trearkitektur	48
		Sigurd Örjansgård: Anor och minnen	144
		FÖRENINGSMEDDELANDET	187
		Förklaringar till använda signaturer under rubriken "Korta boknotiser":	
		A.H. = Anniki Hobroh, B.B. = Bengt Bengtsson, G.B. = Gösta Berg, G.v.S. = Gösta von Schoultz, M.R. = Mats Rehnberg, R.O. = Reinhold Odencrants, S.O.J. = Sam Owen Jansson, S.S. = Sigfrid Svensson.	
Otto Andersson: Finlandssvenska musikfester under femtio år	47		
Erik Andrén: Möbelstilarna	186		
Erik Andrén: Svenskt silver	96		
Bohusländska sägner. Utg. av C. M. Bergstrand	42		
A. S. Brandell: Havörö socken. Utg. av A. Enquist	185		
Grahame Clark: Seal-hunting in the Stone-Age of North-Western Europe	48		
Grahame Clark: Wales as an Economic Factor in Prehistoric Europe	48		
Grahame Clark: Sheep and Swine in the Husbandry of Prehistoric Europe	48		
E. Cecil Curwen: Plough and Pasture	142		
Th. Erlandsson: Gotländska kulturbilder	144		

Jufwas Anders Ersson och Winter Carl Hansson

Två dalmålare från Leksand

Av Svante Svärström

Identifieringen av dalmålarna har i största utsträckning måst ske med utgångspunkt från deras egna verk, något som underlättas av den förkärlek för signering och datering som utmärker dem och som kontrasterar mot t. ex. de sydsvenska bonadsmålarnas återhållsamhet i detta avseende. Den muntliga traditionen om dalmålarna är påfallande svag. Vad som på den vägen kunnat tillföras forskningen är endast spridda uppgifter, vanligen av anekdotmässig karaktär, de flesta antecknade av Gustaf Ankarcrona och företrädesvis härrörande från leksandsmålarnas krets.

Identifieringen stöter emellertid redan från början på svårigheter. Det vanliga sättet att signera målningarna har varit att endast sätta ut namninitialer. Dessa äro i och för sig hållhakar av bräckligt slag, då namnskicket i Dalarna vid tiden för dalmålarnas verksamhet i allmänhet föranleder endast enkla och föga karakteriserande patronym av typen AES (= Anders Ersson), vilka samtidigt kunnat bäras av ett flertal personer bosatta i samma by. De för siljanssocknarna typiska gårdsnamnen, vilka i hög grad skulle ha underlättat namnbärarnas återfinnande i kyrkböckerna, äro blott i rena undantags-

fall knutna till personnamnen eller personnamnsinitialerna på målningarna. Även fullständigare signaturer uppgiva vanligen endast sockennamnet, som tillagd bestämmelse till målaren. Hans hemby får man sällan besked om i sammanhanget, och gårds- eller släktnamnet förekommer ytterligt sällan.¹

Uppspårandet av personuppgifter rörande dalmålarna har därför blivit ett tidsödande företag. Sedan en någorlunda säker grund lagts genom sammanförande — ofta på komparativ väg — av ett större antal målningar av samme mästare, har definitiv bestämning kunnat äga rum med hjälp av kyrkböckerna. Iakttagelser och sammanställningar av materialet, som därvid kommit ifråga, skola i det följande något beröras. Av signaturerna återgivas endast de för identifieringen viktigaste.

¹ Om gårdsnamnet och dess användning i Dalarna se Bror Lindén, *Dalska namn- och ordstudier*, Uppsala 1947, s. XVII, även not 1. Jfr beträffande mansnamnen artikeln I Dalarne av signaturen D.B.W. (*Dagens Nyheter* 28/7 1882), där sign. i förbigående under hänvisning till inskriptionerna på gravstenar anser sig kunna konstatera att endast fyra mansnamn brukas i Dalarna, nämligen "Matts, Olof, Anders och Lars". Ehuru verkligheten här betydligt förenklats har dock yttrandet visst göt för sig.

I. JUFWAS ANDERS ERSSON, 1757—1834

Signatur: På begäran skrifwit af Anders Ersson ifrån Leksand, år 1794 (släkt-tavla från V.Fors, Malung sn), Målat af Anders Ersson ifrån Leksand och ullwi år 1794 (Bröllopet i Kana 2),² AES i Leksand och ullwi 1802 (Noaks ark 1), Målat, År, 1812, af AES i Leksand och ullwi (Golgata-vandring 4), Målatt af AES, I Leksand och ullwi, År, 1817 (över dörren i numera riven interiör i Halvarsgården, Sunnanbyn, Floda sn), Målat af AES, I Leksand och ullwi, År 1818 (interiör i Djura gammelgård), Målat af AES, I Leksand och ullwi, År 1820 (över fönster i återuppförd interiör, enl. uppgift härstammande från Bjursås sn),³ 1821 AES (Ålderstrappan 11), AES 1821 (Visa och fåvitska jungfrur 10), 1823 AES (Bröllopet i Kana 59), AES i Leksand och ullwi, Målat År 1823 (Ålderstrappan 12), [Målatt] af AES, I Leksand och ullwi, År 1826 (interiör från Hedgården, Sälen, Äppelbo sn, numera i Äppelbo gammelgård), Målad År 1826 af AES, i ullwi (Bröllop 2), Målat År 1827, af AES, i Leksand och ullwi (i numera riven interiör i Maskargården, Stensbo, Äppelbo sn), Målat af AES, I Leksand och ullwi, 1828 (interiör i Hansgården, Uppsälje, Järna sn).

Ovanstående signaturer avse byuppsyningsmannen och skolläraren Jufwas Anders Ersson i Ullvi, Leksands socken, född i byn Hälla 1757. Föräldrarna voro Gop Erik Andersson i Hälla (f. 1725) och dennes hustru Gop Brita Persdotter från Ullvi (f. 1728). Han gifte sig 1787 med Hög Brita Hansdotter — Hög-namnet hade tidigast burits av hennes farfar Hans Olsson (f. 1692), som var soldat

² Beteckningssättet avser här liksom i fortsättningen målningen enl. det register som jag uppgjort för ett arbete om motivskildringen i dalmaleriet, avsett att föreligga innevarande år 1948.

³ "Hans (dvs. Jufwas Anders Erssons) målningar i Siljegården, Leksand från Bjursås". Anteckning af Gustaf Ankarcrona i utkast till innehållsförteckning, jfr not 36.

och härstammade från Söderås i Rättvik. Efter giftermålet flyttade makarna till Jufwasgården i Ullvi by, där hustrun synes ha växt upp. Han avled den 19 sept. 1834 efter att i två års tid ha varit sängliggande till följd av ålderdomskrämpor.

Jufwas Anders Erssons eftermäle i församlingen är hedrande. Han hade "alltid fört en utmärkt stilla och anständig vandring i ärlighet, ordning och nykterhet, så inom som utom sit hus, i all god umgängelse med maka, barn och grannar". Under 18 år hade han till allas nöje skött sitt anförtrodda värv som byskollärare.⁴ Målarverksamheten har dock inte föranlett någon anteckning i kyrkböckerna, och ej heller har i annat sammanhang någon nedskriven hänsyftning härför kunnat utläsas. Kanske sammanhänger detta med att han utfört sina flesta verk i Västerdalarna, fjärran från hembyn. Från 1828 då han målade minst tre fullständiga interiörer i Järna socken finns bevarad en minnesbild av honom. Jufwas Anders målade vid tillfället nystugan i Eric Hanssons, "Järkä Hansses", gård i Uppsälje till äldste sonen Hans' bröllop.

"Min farmor Karin Ersdotter, brudgummens syster, berättade för oss barn, att målaren, som alltid var mycket skämtsam och rolig, passade på att måla rosen i taket, medan kvinnfolken var ute i fjöset och mjölkade och stilled kväll. Han stod på ett säte mitt på golvet, och Karin, som då var på 13:e året, lyste honom med torrvedsstickor. Kvinnfolken blev inte litet förvånade, när de fingo se den ståtliga rosen i taket. Den blev väl knappast färdig då på kvällen men fullbordades sedan, och hon har lyst där lika vackert i över 100 år. Även i gammalstugan målades samtidigt, men målningen är kvar endast i nystugan."⁵

⁴ Leksands kyrkoarkiv: Personalieboken 1831—1834.

⁵ Signaturen H.L.L. (Halvars Lars Larsson) i Järna hembygdstidning, Dala Järna 1939, under felaktig rubrik "Jufwas Eric Andersson i Ullvi".



Bild 1. Jufwas Anders Ersson, Jesu inridande i Jerusalem, dat. 1805. Privat ägo.

Från tillkomsten 1817 av interiören i Halvarsgården, Floda socken, har Ankar-crona en liknande uppgift.⁶ Han uppgiver sig även känna till signerade arbeten av Jufwas Anders Ersson redan från 1782. Sannolikt avses härmed alster av dennes möbelmåleri.⁷ År 1792 var han jämte

⁶ "Gumman i gården berättade att hennes mor som 10-årig stått och hållit färgkoppen åt Leksandsmålaren när han målade taket", antecknat på en lös skrivpapperslapp, dat. 7/8 1919. Ankar-crona samlingen, Nordiska museet.

⁷ Anteckning på lös skrivpapperslapp, sign. G. Ankar-crona 4/8 1919. Ankar-crona samlingen, Nordiska museet.

brodern Per sysselsatt med målning i Ytter Malungs kapell, varom en inskription på dörren till vapenhuset bär vittne.⁸ Två år senare tillkom släkttavlan i Perjosgården i V.Fors, Malungs socken, som husbonden O.E.S. (Olov Ersson) beställt. På tavlan uppräknas hela familjen — "Här är jag och barnen som du mig gifwit hafwer" — med data för de många

⁸ Karl-Erik Forsslund, *Med Dalälven från källorna till havet*, II, 4, Stockholm 1925, s. 42. Jufwas Per Ersson var född 1760 och dog 30/10 1823. Församlingsböckerna, Leksands kyrkoarkiv, ha om honom anteckningen "skolmästare".



Bild 2. Jufwas Anders Ersson, Papegojan. Väg-
fält ur inredning dat. 1827. Text: "Si således ser
en Pappekoia ut, Hon har en mycket språksam tut,
De andre foglar der på höra, men med förstånd
hon intet kan, / en enda mening föra an, så plä
Och skvaller kiäringar giöra." Privat ägo.

familjemedlemmarnas födelse och för uppdraget lämpade psalmverser, det hela sammanbundet med en enkel blomster-slinga av omiskännlig Ullvi-karaktär.⁹ Stavningen är korrekt, som det höves en byskollärare, bokstäverna textade med kraft och målmedvetenhet.

Från år 1794 härstammar även en större interiör i Malung, av vilken några delar bevarats och uppsatts i Västerdalarnas folkhögskola, Malung, bl. a. det signerade gavelstycket *Bröllopet i Kana 2*. Några väggfält ur samma inredning visa att lek-sandsmålaren såsom förlaga betjänat sig

⁹ Karl-Erik Forsslund, *Med Dalälven*, II, 3, Stockholm 1925, s. 21, bild 21.

av bilder ur Müllers Himmelska kärleks-kyss. Detta gäller även beträffande en större duk med tre scener, som Nordiska museet förvärvat från Malung.¹⁰ Illustrationerna i Müllers bok synas endast undantagsvis ha nyttjats av målare från Leksand. Bilderna framstå i Jufwas Anders Erssons tolkning med lugn, harmonisk verkan och framhäva dennes säkra stilkänsla och förmåga att av de tillkrånglade förebilderna skapa dekorativ konst. Med kurbitsmålningen binder han skickligt samman de disparata figurscenerna. Den skiljer sig dock avsevärt från vad som senare skulle presteras i samma art och är såsom stil snarlik den som ullvi-målaren Back Olof Andersson vid ungefär samma tid företräder. Svällbladen skjuta upp ur en vidöppen kalk mitt på stammen och stamrosornas kronblad äro väl centrerade. Som exempel kan nämnas den osignerade duken från 1796 *Tre vise män 1* som genom sitt format och utförande leder tanken på Back Olof Andersson, men där den eleganta teckningen av hästar och ryttare liksom den värdade textningen av språkbandet dock tala för en attribuering av målningen till Jufwas Anders Ersson.

Från 1801 till 1832 äro arbeten av lek-sandsmålaren bevarade: fullständiga inredningar eller flera väggfält ur dylika, enstaka väggfält, lösa målningar. Tillsammans utgöra de en mycket rik produktion. Motiven äro som regel starkt traditionsbetonade med åtskilliga varianter av *Bröllopet i Kana*, *Visa och fåvitska jungfrur*, *Ålderstrappan* m. fl. Därjämte märkas tolkningar av originellt och personligt slag, av vilka några här i korthet skola nämnas.

¹⁰ Nordiska museet inv.-nr 83452.

Motivet *Gustav IV Adolfs kröning i Norrköping* har tolkats såväl av Jufwas Anders Ersson som Back Olof Andersson samma år 1801 (*Konungen, kungliga familjen* 9, 10). Ståtlig är även den förres skildring av Noaks ark från 1802 (*Noaks historia* 1), där alla djuren förekomma "parom", och i framställningen *Jesu inridande i Jerusalem* 3 från 1805 (bild 1), föreligger en både i färg och komposition ytterst förnämlig dalmålning av samme mästare. Kurbitsmålningen med de flyhänt konturerade svällbladen på sistnämnda komposition är typisk för Jufwas Anders Ersson under denna tidiga period. Här liksom på flera av de nu nämnda målningarna förekommer ett bärdmotiv i rusticerad régence-stil, som i fortsättningen upprepas med ständigt nya tillsatser utan att stilkaraktären därigenom bryts. De vertikala speglarna på inredningarna i Äppelbo och Järna ge goda exempel härpå, jfr Dalmålningar bild 11 och 12.¹¹ På framställningen *Nattvarden* 9 ersätts kurbitserna av ett draperiarrangemang i bästa Ullvi-stil. Kompositionen är uppbyggd med iakttagande av sträng symmetri. Judas återges till skillnad från övriga elva lärjungar med svart helskägg och rasdragen skarpt markerade samt är placerad ensam vid ena långsidan av nattvardsbordet.

Bilder ur folklivet

Släkttavlan från Malung är exempel på tillfällighetsmåleri som även innefattat gratulationer av olika slag. Umgängelsen med folket i byarna, vartill skolmästarsysslan särskilt bör ha bidragit,

¹¹ Dalmålningar samlade och kommenterade av Svante Svärdström, Stockholm 1944. Citeras här och i fortsättningen Dalmålningar.



Bild 3. Jufwas Anders Ersson, Samspråksbild. Text: "Unna Käring död kan Fasma i runpen på / dig." Privat ägo.

har även satt spår i Jufwas Anders Erssons folklivsskildringar. Några av dessa skola här nämnas.

Ett utslag av leksandsmålarens humoristiska ådra är bilden av papegojan (*Samspråksbilder* 11) med sin drastiska text (bild 2). Samma lynnesdrag utmärker tidsbilden med gumman som värmer bakdelen framför spisen (*Samspråksbilder* 13) (bild 3), en rustik motsvarighet till Per Hilleströms gustavianska genre. En liten osignerad och fragmentarisk pappersmålning *Äktenskapet* 6 (Nordiska museet inv.-nr 222590) visar en lycklig familj, tagen direkt ur livet med de fyra familjemedlemmarnas namninitialer på språkbandet (bild 4). Mannen står i begrepp att köra ut med sin oxe på åkern, hustrun har möjligen tecknats i färd med att spinna på slända, och mitt på bilden se vi hur "Anna waggar sin lilla Bror". *Smörkärning* 5 visar även den en lantlig scen, som uppkallat ett flertal olika dal-

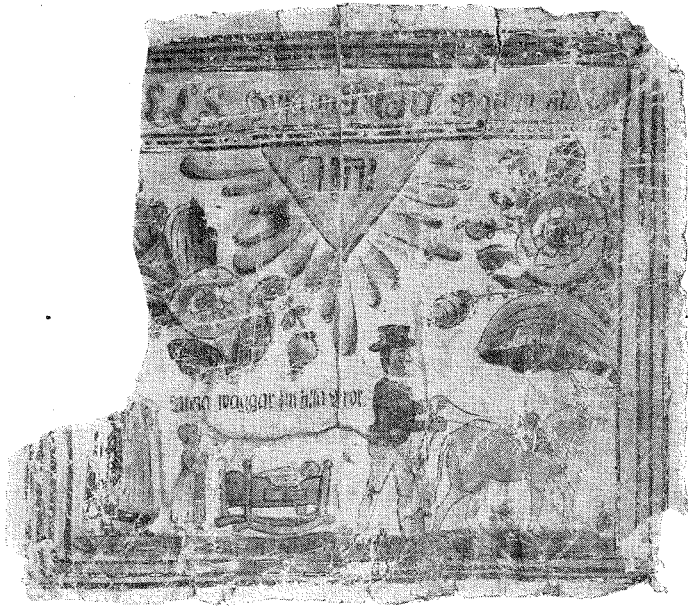


Bild 4. Jufwas Anders Ersson, Familjetavla, fragm. Text.: "... LLS, Hustrun MAD, Barnen, ALD, LLS / Anna waggas sin lilla Bror." Nordiska museet inv.-nr 222590.

målare till återgivning. Textavfattningen tyder på att man haft tillgång till någon gemensam förebild — kanske endast lånat motivet av varandra. Jufwas Anders Erssons bidrag har en rättfram gemytlighet, som man kan tillåta sig tolka såsom ett utslag av hans eget goda lynne.

En unik framställning är den stora familjetavlan från 1811 (*Äktenskapet 1*, Dalmålningar bild 8), ett epitafium över Hammar Olof Andersson i Ullvi och hans familj. Mannen, som var född 1761, gifte sig 1789 med den då endast 15-åriga Anna Olsdotter (f. 1774). I äktenskapet föddes 12 barn, av vilka tio avledo före föräldrarna, de flesta i späda ålder. Målaren har medelst fem stjärnor även markerat hustruns lika många missfall. Hela familjen avbildas på målningen med de späda barnen i sängar eller vaggor och tröstens ord i för prövningarna lämpade bibelspråk textade upptill och nedtill.

Framställningen kan kompletteras med uppgiften att Hammar Olof Andersson efter hustruns död 1819 och ett års änklingsstånd gifte om sig med Brita Olsdotter i Ullvi (f. 1783). Med henne fick han ytterligare två söner, vilka i likhet med hustrun överlevde honom. Han dog 1827.¹²

¹² På målningen uppgives felaktigt att giftermålet skulle ha ingåtts 1792. I personalieboken den 14:e sönd. eft. Tref. 1827 (Leksands kyrkoarkiv) heter det bl. a. om Hammar Olof Andersson: "Honom lemnas det vitsord, at han varit en rättskaffens medborgare o. Xsten (kristen); samvetsgrannt uppfyllt de pligter, s. ålågo honom. Flere gånger har han under verksamhetens och helsans dagar i åtskilliga mål haft församlingens förtroende; hket (hvilket) förtroende han äfven rättvisat. Ut 31 år har han varit Tunnelagskarl och en längre tid äfven Magazines föreståndare. Han var en god och hjälpsam granne; klok rådgifvare; gifmild mot fattiga och behövande; öm make o. fader." För kontroll och komplettering av målningens data stannar jag i tacksamhet till läroverksadj. Walfrid Dalgård, Leksand.

Icke alltför ovanliga i dalmåleriet äro framställningarna av bröllop och bröllops-tåg. En sådan daterad 1826 (*Bröllop 2*) har Jufwas Anders Ersson till upphovsman. På målningen är Leksands kyrka återgiven med sin karakteristiska tornlök och de båda på gavlarna uppsatta träskulpturerna av Petrus och Paulus.¹³

Motivet *Dörrvaktaren* har i målarens tolkning erhållit en karakteristisk utformning.¹⁴ På ursprunglig plats finnes en sådan numera bevarad i endast en dala-interiör, den i Uppsälje, Järna socken, från 1828 (*Dörrvaktaren 8*, Dalmålningar bild 12). Ytterligare fyra exemplar av samme målare äro av mig kända, alla med eldgaffeln som attribut. Jufwas Anders' dörrvaktare framställes såsom en undersäsig man klädd i kortbyxor och bärande stövletter och röd toppmössa. På fyra av målningarna kallas han S:t Knut.¹⁵ Sigurd Erixon har utförligt redogjort för dörrvaktarens kulturhistoriska bakgrund och ikonografi samt sammanställt de av honom kända exemplaren med vissa primitiva dörr-ristningar m. m. från övre Dalarna. Han finner dem utmärkande för ett mellansvenskt område begränsat i söder av Värmland-Södermanland

och i norr av Jämtland. Motivet har emellertid ägt en vidare utbredning i landet.¹⁶

Inredningar i Västerdalarna 1817—1828

Höjdpunkten i sitt måleri når Jufwas Anders Ersson med de stora inredningarna i Västerdalarna och några med dem sammanhörande sviter på närmare håll från Leksand (Djura 1818, Bjursås 1820). Det bevarade materialet ger emellertid ingen fullständig bild av verksamheten under ovanstående period. Den muntliga traditionen har bevarat minnet av numera helt förstörda interiörer av hans hand. I bästa fall återstå av dem endast obetydliga fragment. Jämte de med figurmotiv och bildscener utrustade större inredningarna märkas i klädstugor eller mindre rumsenheter tapetmässiga dekoreringar i skilda delar av landskapet, vanligen dock i Västerdalarna, där målaren ofta upprepar ett av honom komponerat mönster. Det finns utfört på såväl träpanel, väv som papper. Dylika rums-målningar tillhöra vanligen 1820-talet. Tapetmönstret med sina över hela väggytan utströdda kurbitsklasar, den välberäknade effekten av enkla vertikaler jämsides med tunna blomsterslingor i oändlig rapport, taklistens kraftiga accentuering i såväl snickeri som färg, och slutligen den klangfulla färgskalan i mustigt brunt,

¹⁶ Jfr brev från Gunnar Norlander till Artur Hazelius, dat. Upsala 3/3 1875 (Hazeliusarkivet, Nordiska museet): "——— Sådana bonader, (Karoliinen med svärd), som i Delsbostugan i er samling finnas vid dörren, finnas i smål. stugor öfver dörren; de äro försedda med en inskrift innehållande varning för den, som icke stänger dörren." Fil. dr Manne Hofrén har gjort mig uppmärksam på en dörrvaktare i Kalmar läns museum, härstammande från Glasholm, Halltorps sn, Småland. På väv är här målad en man i långrock och kortbyxor, rökande sin kritpipa. Text: "Mit nam är påwel Knut." Om dörrvaktare från Karlskrona och Karlshamn se R. Odencrants, *Två dörrvaktare*, i *Blekingeboken* 1946.

¹³ Figurerna tillkommo under den av kyrkoherde Lars Siljeström ledda och åren 1709—1715 genomförda grundliga omgestaltningen av Leksands kyrka. Se Gerda Boëthius, *Dalarnas högsta kyrktorn*, i *Dalarnas Hembygdsbok* 1942, Falun s. å., s. 60, 62. I Leksands gamla kyrkosigill ingår nyckeln med hänسیftning på S:t Petrus såsom kyrkans patronus.

¹⁴ Sigurd Erixon, *Türwächter und Prangerfiguren*, i *Folk-Liv* 1939.

¹⁵ Jfr Erixon a. a., s. 60: "Ich vermute, dass der Zusatz 'Sankt' eine Erfindung des Leksand-Malers Anders Ersson aus Ullvi ist. Von ihm ist diese Bezeichnung dann auf den einen oder andern seiner Mitarbeiter übergegangen, hat aber keine grössere Verbreitung gewonnen."

blått, gult, svart och vitt göra dessa inredningar till för sin upphovsman synnerligen karakteristiska verk.¹⁷

Nises-stugan från Hedbyn, Djura, återuppförd på Djura gammalgård, visar målaren i en tidig fas av den anförda perioden. Rumsdekorationen ifråga är tillkommen 1818 och utförd helt på träpanel. Takrosen med allseende ögat i mitten vidgar sig i koncentriska blomsterlister ut över rummet, som den håller samman i sitt fasta dekorativa grepp. På väggarna fördela sig 12 kurbitsar i urnor, alla varierade i utförandet. De förenas av ramverket under taklistens dubbla slingor. På ena långväggen är plats beräknad för en dalmålning, utförd av annan målare (*Färdbilder 2*). En enkel bröstning jämte fotsockel begränsar nedtill de dekorerade väggarna.¹⁸

Den ävenledes flyttade inredningen från Hedgården, Sälen, Äppelbo sn, vilken är daterad 1826 och numera befinner sig i Äppelbo gammalgård, visar Jufwas Anders Erssons rumskonst i dess högsta blomning. Även denna interiör är målad på träpanel och har ursprungligen varit försedd med takros. Kring dörr och fönster äro i senempirestil målade draperiomfattningar. Draperiet är mörkbrunt med svart rutning och fyrpass, prickade i vitt, band och kantbårder gula. Från golv till tak disponeras väggytan på följande sätt: sockel 20 cm, bröstning med stänkmålning 52 cm, yta för väggmålning 146 cm, taklist 19 cm. Väggfälten med början till vänster från den inträdande räknat och motsols äro: *Drottningen av Saba 12*, *Kurbits, Judas 2* (Dalmålningar bild 10),

¹⁷ En av de bäst bibehållna tapetinredningarna av detta slag, daterad 1820, finns efter renovering 1919 på Rutgården, Järna sn.

¹⁸ Jfr Karl-Erik Forsslund, *Med Daläven*, I, 11, Stockholm 1923, s. 31.

Kurbits, Getsemane 10, Josefs historia 7 (Dalmålningar bild 11), *Saulus omvändelse 5*.¹⁹

Leksandsmålarens rumskonst utvecklar sig till allt starkare dekorativ verkan och kulminerar i den på ursprunglig plats bevarade klädstugan på Hansgården, Uppsälje, Järna sn, tillkommen 1828. Det gör ett egenartat intryck, då man i detta framstående verk finner en mönsterrepertoar, som samlar alla målarens tidigare intentioner men som därutöver med sig förenat en ornamentik av påtaglig högre ständskaraktär. Trots omsmältningen till allmogestil har den tydligt bevarat drag av fransk Bérain- eller régencestil. På ett av väggfälten återfinnas fullt stilenliga rokokoelement (Dalmålningar färgpl. 7). Kurbitsen i sin långsmala spegel har utformats med en graciös fulländning, som kommer de grova, vitlimmade väggarna att lysa av en nästan orientalisk yppighet och prakt. Beundransvärd är själva arrangemangets livfullhet med dess svällblad, skruvax och stamrosor. Enkla draperier, upphängda på sina rosetter, avgränsa kurbitsen ovan till, och som ett mellanled av organiskt liv ter sig detaljen med fåglarna, som liksom av en händelse flugit in genom de öppnade fönstren och satt sig att picka på all denna rikedom under taklisten.²⁰

¹⁹ Vid min genomgång av inredningen i Äppelbo gammalgård 1936 meddelades, att målningarnas inbördes placering härstädes var i likhet med den ursprungliga.

²⁰ Gustaf Ankarcronas karakteristik av Jufwas Anders Erssons måleri passar väl in på en interiör av detta slag: "Hans stil är framstående genom fulltonig färgskala, dekorativ frodighet samt teknikens säkerhet och frihet i förening. Särskilt framträder i hans inramningar ett mörkt och tungt blått med i ljus täckfärg påmålade ornament." Anteckning på ett å folioark uppklistrat programblad för Leksands hemslöjdförenings sommarutställning 1919. Ankarcronas samlingen, Nordiska museet.

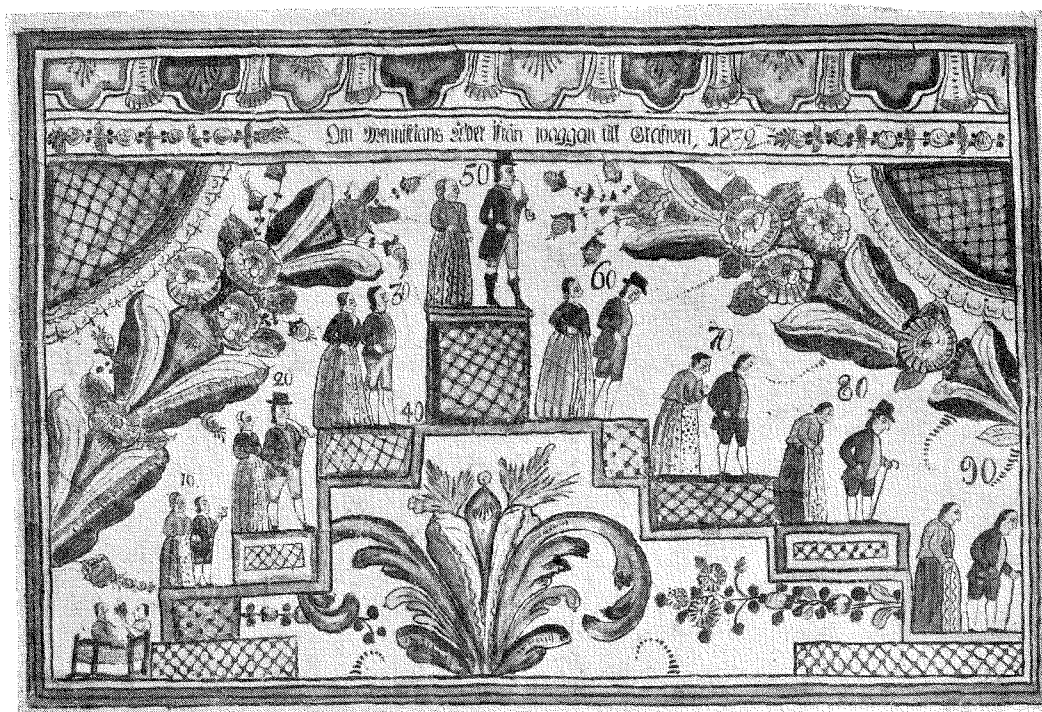


Bild 5. Jufwas Anders Ersson, *Ålderstrappan*, dat. 1832. Text: "Om Menniskians ålder ifrån waggan till Grafwen, 1832." Privat ägo.

Det är lockande att sammanställa *Ålderstrappan 14* (Dalmålningar bild 12) ur Uppsälje-interiören 1828 med en av målaren utförd tolkning av samma motiv från 1832 *Ålderstrappan 17* (bild 5). Denna målning har i jämförelse med den förra en anmärkningsvärd slapphet i utförandet. Dess uträtade kurbitsar, bristfälliga teckning och uppgivna symmetri

ge vid första anblicken föga anknytning till Jufwas Anders Ersson. Den karakteristiska textningen av språkbandet röjer emellertid mästaren, och det kan inte vara tvivel om, att målningen är av hans hand. Personaliebokens uppgift att leksandsmålaren lidit av ålderskrämpor åren närmast före sin död 1834 bekräftas av detta på sitt sätt gripande verk.

II. WINTER CARL HANSSON, 1777-1805

Signatur: Måla(t af Carl Hans)son (Ytt)ermo ANO.. (1797),²¹ Målat af Carl

²¹ Fragmentariskt vävstycke sannolikt urspr. återgivande ett kurbitsfält i en större inredning från 1797. Inskription: "Här finss både rosar och blåmmor som wäccsa både winter och sämmar." Till inredningen höra ytterligare sju vävstycken

Hanss son I Leksands Socken och yttermo

samt en pappersremsa med obetydliga målningrester. Den senare är försedd med datering: "AN-NO 1797." Ovisst härkomst. Samtliga rester ha brutalt utskurits ur inredningen medelst kniv. De ingå numera i Leksands hemslöjdförenings samlingar, Leksand.

(1799),²² Carl och ANNO år 1801 KHS (1801),²³ Carl Hansson Lecksand och Yttermo Målat ANNO år 1801,²⁴ CHS (Bröllopet i Kana 3) och KHS (Ålderstrappan 1, Dalmålningar färgpl. 4).

Målaren föddes i Yttermo den 28 mars 1777 och dog där den 13 maj 1805. Fadern var Winter Hans Hansson (f. 1747) och modern Margreta Hansdotter (f. 1752) från Utby i Rättvik. Det uppgives om henne, att hon varit verksam som barnmorska. Sonen Carl levde ogift och har i dödboken fått uppförandebetyget "christligt". Han gick till nattvarden sista gången den 9 april 1805, sannolikt märkt av den sjukdom, som lade honom i en förtidig grav: "bröstfeber eller förkylning". Han begrovs den 19 maj 1805.²⁵

Winter Carl Hansson framträder redan som tonåring vid mitten av 1790-talet som begåvad konstmålare. Hans tidigaste arbeten röja en viss inverkan från den äldre Ullvi-skolans företrädare, främst Jufwas Anders Ersson, utan att man likväl behöver förutsätta hans direkta

²² Inskription i sommarstugans östra kammare, Danielsgården, Bingsjö, Rättvik sn. Min undersökning av Danielsgårdens målningar ägde rum hösten 1935.

²³ Signaturen "Carl" återfinnes på takrosen med framställning av Elias himmelsfärd i den s. k. sommarstugans kammare, Danielsgården, Bingsjö, Rättvik sn; den utförligare signeringen på ett väggfält i samma inredning.

²⁴ Vävstycke med två kurbitsfält ingående i Gustaf Ankarcronas samlingar på Holen, Tällberg, Lecksands sn. (Dalmålningar färgpl. 2.) Av originalet, som konserverats av målarmästare Erik Alm, Falun, äger grosshandlare Carl Lennerthson, Falun, en väl utförd kopia. Se även not 31.

²⁵ Lecksands kyrkoarkiv: Dagbok 1773—1795 (C.8), Död- och begravningsbok 1796—1809 (F.13) och Husförhörskbok 1804—1814 (I.11b).

lärjungeförhållande till denne målare.²⁶ Jufwas Anders Erssons tidigast doku-
menterade dekorationsmåleri föreligger sannolikt genom hans medverkan i den i Gagnefs minnesstuga bevarade interiören av Back Olof Andersson från 1784, som emellertid uteslutande har ornamentala dekor. Med figurmotiv till bibeltexter framträda de båda förstnämnda målarna vid ungefär samma tidpunkt, och från 1794 finnas av dem daterade verk, som dock sakna inbördes sammanhang. Någon gemensamt signerad rumsmålning har ej anträffats.

De tidigast daterade målningarnas färgskala är ljus och sammansatt av brunt, gult och blått, färger som även i fortsättningen äro karakteristiska för Winter Carl Hanssons måleri. Med den till åren äldre Jufwas Anders Erssons massiva färgspråk har detta knappast något gemensamt. Dennes stil når f. ö. först på 1820-talet sin högsta utveckling, då hans rumsinteriörer i Västerdalarnas träpanelade gäststugor tillkomma. Winter Carl Hanssons teknik med dess nästan akvarellartade mjukhet kräver väv eller papper för att nå sin fulla blomning.

På målningen *Salomos dom 1* från 1794 (Dalmålningar fig. 12, s. 34) är kurbitsen försedd med eleganta spiraler och tunna borstliknande avslutningar. Den höga horisontlinjen, åstadkommen

²⁶ En odaterad större vävmålning i Gagnefs gammalgård, *Drottningen av Saba 39* — tyvärr med den defekta signeringen "... (An)ners son" — har av mig attribuerats till Back Olof Andersson i Ullvi. Den anföres av Ankarcrona med hänvisning till bärdmotiv och "fåglarna i träden" såsom bevis för direkt påverkan från Winter Carl Hansson. (Anteckning på lös skrivpapperslapp, Ankarcronas samlingen, Nordiska museet). Jag anser försiktigheten bjuda, att man ej av denna enda, odaterade målning sluter till beroende i ena eller andra riktningen.

medelst bulliga molnrundlar, är en detalj som ofta förekommer på senare målningar av hans hand. Textningen är redan nu ovanligt säker med bokstävernas staplar utdragna på höjden, något som på ett utmärkt sätt svarar mot de långa, stelbenta figurerna, vilkas dräkter visa gustavian-ska drag. Både Salomo och hans tjänare bära stångpiska. Kvinnofigurerna i sina vid midjan tätt åtsittande liv och vida kjolar erinra om dylika hos Jufwas Anders Ersson i hans ungefär samtidiga målningar. Den vertikala bården visar ett mönster som nyttjas av båda målarna men tidigast av Back Olof Andersson i Ullvi i den huvudsakligen av honom utförda interiören i Gagnef från 1784.

Från 1796 härrör bilden av *Den kanoniska kvinnan 1* (Dalmålningar färgpl. 1). Den visar att målaren redan nått fram till en karakteristisk stil. Ehuru beroendet av förlagor ur figurbiblarna utan svårighet låter sig konstateras, skiljer sig hans användande av dessa inspirationens sedvanliga hjälpmedel på ett avgörande sätt från andra samtida dalmålare. Han gör sig aldrig skyldig till direkt kopiering utan använder illustrationerna med stor frihet och en beundransvärd förmåga att gjuta in sin egen stil i allt vad han återgiver. Nyssnämnda målning med sin fördelning av figurinnehåll och fri dekoration på bildens båda diagonalfält är av stor dekorativ verkan. Figurscenen har krympt samman och lämnat plats för kurbitsens allt djärvare formspel. På målningen märkes ett exemplar av den fotlösa kurbitsen, som fyller den fria ytan ovanför figurscenen. Dylika tillskott till dekorationen bli med åren allt vanligare och följa som regel symmetriens krav ifråga om formgestaltning. På svällblad och skruvax placeras

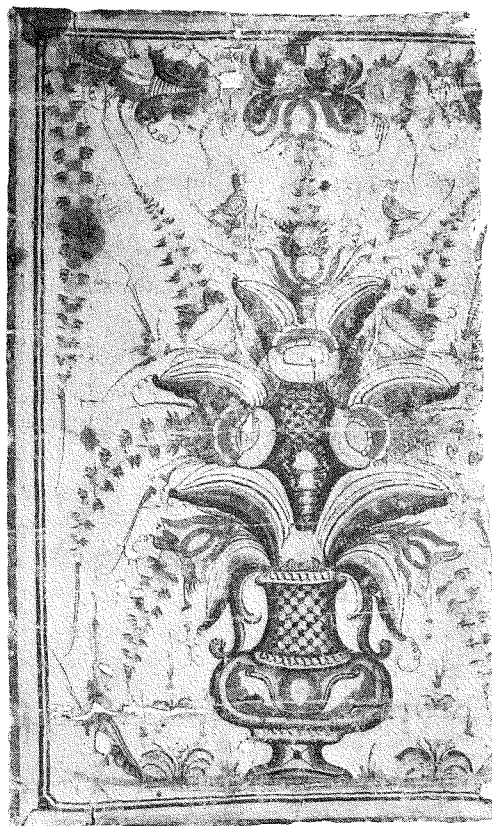


Bild 6. Winter Carl Hansson, Kurbitsfält ur inredning dat. 1797. Leksands Hemslöjdförenings saml.

målaren med förkärlek små fågelfigurer, drôlerier av för honom karakteristiskt slag. Färgskalan har en lugn klang av blått, grått, gult och rosa med känsligt avvägda valörer, som genast röjer mästaren.

De bevarade resterna av den signerade inredningen från 1797 visa att Winter Carl Hanssons måleri utvecklats sig med stor hastighet. Den kurbits som återfinnes på det bäst bevarade fältet har en nästan fyrverkeriartad livfullhet (bild 6). Ur den starkt profilerade urnan, vars hals sirats med ruttmönster, skjuter kurbitsen upp i regelbunden, symmetrisk gestalt-

ning. Ett flertal olika orneringsmotiv ge den dess säregna rytm. Svällbladen hållas väl samlade och avslutas i ändarna med en snip, som kommer dem att erinra om ärtbaljor. Stamrosorna bilda mitt på kurbitsen en triangel med spetsarna markerade av blomkalkarna, som i sin tur ge upphov till nya konstellationer av svällblad och skruvax. De senare äro uppbyggda av kopplade småblad i långa, avtagande serier, en teknik, som tidigare är okänd hos målaren. Då denna redan på 1780-talet nyttjas av rättviksmålarna men ej av leksandsmålarna kan antagas, att Winter Carl Hansson tagit intryck från Rättvik, där tekniken ifråga särskilt omhuldats av Målar Erik Eliasson i Utanåker och hans skola.

Med leksandsfragmenten från 1797 sammanställer jag *Jesus och Sackeus 1*, *Stefanus stenas 1*, det med två scener försedda vävstycket *Josefs historia 38* (Dalningar bild 1) samt *Vingårdsmannen 7* (Dalmålningar bild 4 och färgpl. 3). Av dessa är den förstnämnda målningen daterad 1797 och härstammar liksom det unika gavelfältet med *Stefanus stenas* från samma spolierade inredning i Larsgården, Östbjörka, Rättviks sn. Överensstämmelser beträffande måttförhållande och färgskala vittna om att de båda sistnämnda målningarna höra samman, och deras utförande visar även att de äga samband med de förstnämnda. Nämnda vävmålningar böra ha ingått i en av Winter Carl Hanssons större helheter i den ännu kvarstående men helt omgestaltade Larsgården. Gavelstycket visar att inredningen haft sin plats i en stuga med öppen takkonstruktion. Denna interiör måste ha varit en av målarens förnämligaste och man kan endast beklaga dess spoliering.

Ett sammanförande av de olika delarna ter sig som ett angeläget önskemål.

Det bevarade gavelstycket utgör även i sitt nuvarande starkt avflagnade tillstånd ett av målarens ståtligaste verk. Den livfulla mittscenen visar Stefan sittande på marken med ena handen lyftad mot den strålände solskivan. Kring honom trängas hans fem bödlar, av vilka den t. h. böjer sig ned för att taga upp en sten från marken. Kompositionen är visserligen i stort sett lånad från postillabilden i figurbiblarna, som emellertid målmedvetet ändrats till fördel för målningens komposition. Så t. ex. saknas på förlagan detaljen med mannen, som tager upp stenen. Kurbitsmålningen på gavelstyckets triangulära sidor äger en sällsynt skönhet, både i teckning och färg, och ger mittscenen dess enkla, välberäknade stöd. De utdragna snibbarna visa samma teknik med kopplade blommor och småblad, som tidigare framhållits såsom exempel på inflytande från rättviksmåleriet. Yppigheten i kurbitsmålningen omvittnar Winter Carl Hanssons förbindelse med grannsocknens måleri. De båda följande huvudverken äro båda utförda i Rättvik.²⁷

²⁷ Enligt en anteckning 1921 av Ankarcrona efter "Werkmästerfar" (Werkmäster Anders Jonsson, Rättvik, död 1929) skulle i dennes raserade fädernegård i Utby, Rättvik, ha funnits en inredning med nästan samma takros, "Elie himlafärd", som i Danielsgården i Bingsjö. Enligt W. var den målad av en leksandskarl, som var "bra till målare, för när han målade takrosetten visslade och sjöng han och nästan dansade på bordet som han stod uppkrupen på". Ankarcrona ställer uppgiften på goda grunder samman med Winter Carl Hansson, vars mor var från Utby. Då denna by är närmaste granne till Utanåker, där Målar Erik Eliasson (f. 1754, d. 1811) hade sin gård, förefaller det sannolikt, att de båda framstående målarna från Leksand och Rättvik kunnat äga personlig kontakt med varandra. (Ankarcronas samlingen, Nordiska museet: anteckning på två blad i Block-Notes med rubrik "Dalmålare 13/2 1921".)

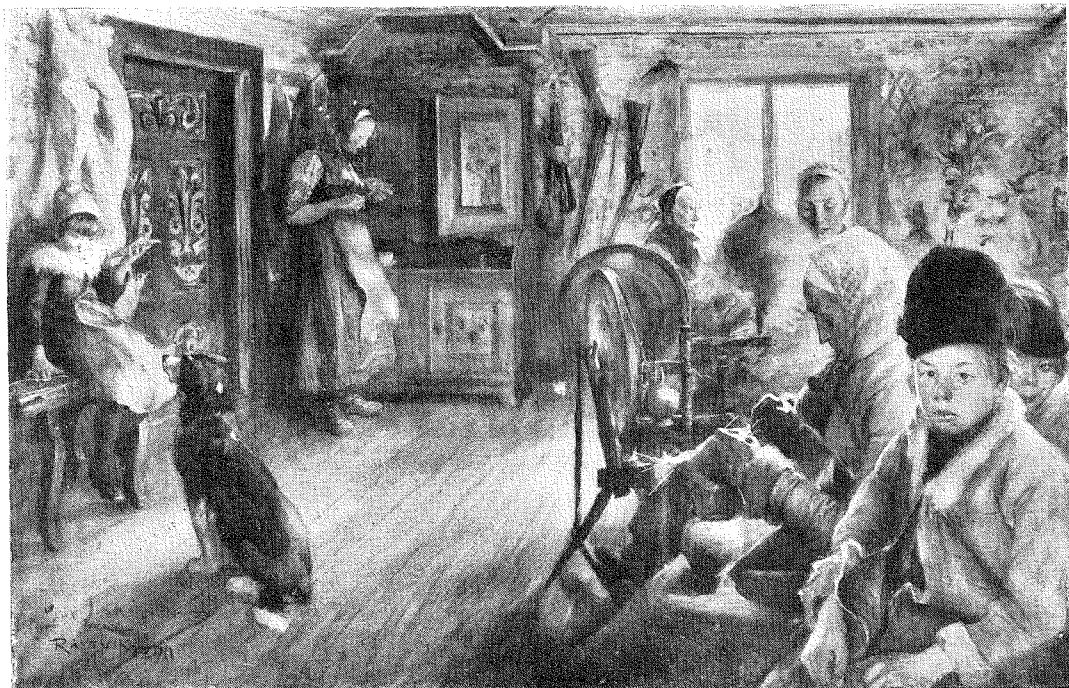


Bild 7. Carl Larsson, *Vinterstugan*, akvarell dat. Rättvik 1890. Motiv från *Danielsgårdens sommarstuga (Kammaren)* i Bingsjö med väggmålningar av *Winter Carl Hansson*.

*Målningarna i Danielsgården, Bingsjö,
Rättvik sn 1799 och 1801*

Under sina första år i Sundborn gjorde konstnären Carl Larsson upprepade gånger besök i Bingsjö, beläget nära hälsingegränsen, ungefär fem mil norr om Sundborn. Han skaffade sig där många vänner bland folket i Danielsgården. I brev till mecenaten Pontus Fürstenberg skildrar han sina intryck av den storslagna och vilda naturen och de yttringar av folkulturen, som han lärde känna i denna avlägsna del av Rättviks socken. "Inne i stugorna äro väggmålningar med ämnen tagna ur bibeln. Där ser man Salomo i all sin prakt (Falu landshövding i trekantig hatt) och Kristi nertagande från korset av Leksandskarlar (förmodligen

Rättviksfinnarnas dödsfiender den tiden)".²⁸

Carl Larsson beundrade dessa målningar med deras djupt allvarliga känsla vid sidan av en drastisk och sund humor. Spontant förklarade han, att den finaste salen i Nationalmuseets svenska avdelning borde upplåtas åt bondemålningarna — "det vore rätta början". I Danielsgårdens sommarstuga, norra kammaren, tillkom vintern 1890 den största och mest

²⁸ Brev till Fürstenberg 20/2 1890 publ. av Nordensvan, *Svensk konst och svenska konstnärer i 19:e århundradet*, II, Stockholm 1928, s. 4 f., 7, 132 f. Jfr a. a., I, Stockholm 1925, s. 175. Under rubriken Nordanskog, ett sommarminne, publicerar Carl Larsson 1890 i kalendern *Jul* en med teckningar försedd skiss skildrande besök hos timmerarbetarna i Bingsjö. Omtryckt i samme förl:s *De mina och annat gammalt kرافt*, Stockholm 1919.

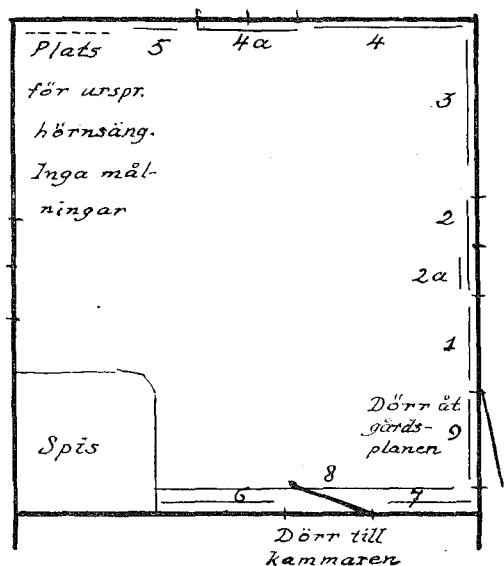


Bild 8. Schematisk plan över väggmålningar av Winter Carl Hansson i Danielsgårdens sommarstuga (Köket), Bingsjö, Rättviks sn.

1. Dörrvaktaren 1, ej urspr. placering. 2. "Målat af Carl Hanss son i Leksandss Socken och yttermo...", avskuren remsa över fönstret. 2a. Fragment av blomstermålning. 3. "Luce 1. cap." (Marias och Elisabets möte 1). 4. Alderstrappan 3. 4a. Blomsterranka över fönstret. 5. Kurbits. 6. "...äta hundarna af de smulor som falla utaf theras herrars bord. S. Matthei 15 c 27", (Jesus och den kananeiska kvinnan 2), rättviksmålning ej ingående i den urspr. inredningen. 7. Blomstermålning, slingor, troligen ej på urspr. plats. 8. Bred sicksackbård med ifflätad blomsterslinga. 9. "Herrn (bew)are din In(gå)ng Och utgång nu och Til Ewig Tid. 1799", vävremsa över dörren.

utarbetade av studierna från Bingsjö, akvarellen "Vinterstugan" (bild 7), vilken av Nordensvan betecknats som det tidigaste beviset för konstnärens övergång från franskt till svenskt måleri. I sin bildtext till "Ett hem" 1899 nämnde konstnären, att han sedan några år tillbaka går i skola hos de svenska bondmålarna från tiden kring sekelskiftet 1800.²⁹ Det är visserligen en smula skämtsamt menat, men sanningen var dock, att han just i Danielsgården lärt känna dalmålningar av Winter Carl Hansson. På akvarellen från

1890 har han låtit dem jämte det präktiga skänkskåpet bilda omgivningen till scenen med gårdens spinnande och stickande kvinnor. Nykomlingens lättförklarliga obekantskap med traktens bostadsförhållanden har föranlett namnet på akvarellen. Scenen utspelas i själva verket i gårdens sommarstuga, närmare bestämt i dess kammare, jfr bild 9 — det är inte att förvåna sig över att flera av de framställda personerna uppträda i päls inomhus, när man betänker lokaliteten och tidpunkten för Carl Larssons besök. Det hela är ett arrangement d'esprit, som emellertid visar konstnärens fina urskillning. Även Danielsgårdens vinterstuga är nämligen försedd med dalmålningar. Dessa äro dock utförda 1808 av en i bygden verksam rättviksmålare och av betydligt enklare slag än Winter Carl Hanssons målningar i sommarstugan.³⁰ Det är tydligt, att Carl Larsson valt motivet till sin akvarell med tanke på dem.

Danielsgårdens sommarstuga är en tvåvåningsbyggnad med källarstuttrappa och stor förstukvist från vilken en enkel trappa leder upp till andra våningen. Målningarna befinna sig i de båda rummen på nedre botten, här kallade kök och kammare.³¹ Äldst äro de i köket. De olika väggfältens och fragmentens placering

²⁹ Carl Larsson, Ett hem, Stockholm 1899, s. 11, anført av Nordensvan a. a., II, s. 132.

³⁰ Danielsgården och dess målningar omnämnas av Karl-Erik Forsslund, Med Dalälven, I, 7, Stockholm 1922, s. 113 ff. Beträffande målningarna i vinterstugan meddelar Forsslund s. 114 f. att de enligt uppgift äro utförda av Knäp Elias från Utanåker, Rättviks sn.

³¹ Målningarna som utan tvivel ursprungligen utförts för sommarstugan med den fördelning av de olika delarna som alltjämt kan konstateras, ha emellertid ej fått sitta i orubbat skick på sina platser. Byggnaden användes en tid på 1800-talet som byns diversehandel, varvid kammaren nyttjades som magasin. I detta rum ha målningarna åtmin-

och beskaffenhet framgår av den schematiska planen (bild 8). Innertaket är vitlimmat och försett med en enkel takros med orden "Solia /DEO GLoria/ gudi alena/ äran", varjämte taklisten, rikare utformad än i kammaren, dekorerats med bårdmönster av för Winter Carl Hansson karakteristisk typ (jfr Dalmålningar färgpl. 2, mönstret omedelbart ovanför språkbandet).³²

Av målningarna i sommarstugans kammarare härröra flertalet från en fullständig rumsmålning, utförd år 1801. Takrosen signerad "Carl", utgöres av den ståtliga skildringen *Elias himmelsfärd 2*.

Folkärna gammelgård i sydöstliga delen av Dalarna äger två välbehållna vävmålningar av stort format: *Salomos dom 9* och *Drottningen av Saba 49*. De kunna föras till tiden omkr. 1800 och härstamma från en inredning i Haltarsbo, Folkärna sn.³³ Den förstnämndas mittkurbits

stone vid ett tillfälle nedtagits och ersatts med tryckta papperstapeter, synliga i de breda skarvarna mellan de sedermera ånyo uppsatta väggfält, jfr Dalmålningar bild 2. Den tillfälliga inredningen med hyllor, disk m. m. i köket har likaledes föranlett ingrepp på väggdekorationen. En till gården hörande numera riven bagarstuga har även varit försedd med målningar; den avbildas hos Forsslund a. a., s. 115, bild 111. Målningarna i bagarstugan ha sannolikt varit verk av en rättviksmålare och kunna möjligen sättas i samband med ett vävfragment med årtalet 1784, som anträffats såsom fyllnad i kammarens inredning. Väggfältens inbördes placering, särskilt i kammararen, kan alltså ej med säkerhet fastställas vara den ursprungliga.

³² Möjligheten att vävstycket med två kurbitsfält dat. 1801 i Ankarcronas samlingar ursprungligen härrör från den yngre av de båda inredningarna i Danielsgårdens sommarstuga (kammaren) kan därför inte helt avvisas. Jfr ovan not 24.

³³ Folkärna gammelgård, inv.-nr 1161—1164 utgöres av 4 st. vägmålningar från Haltarsbo, Folkärna. Gåva av kommunalordförande Erik Andersson, Fors, 1931. Endast de två nämnda målningarna kunna hänföras till Winter Carl Hansson. För meddelande härom tackar jag rektor Olof Hammar, Sjövik.

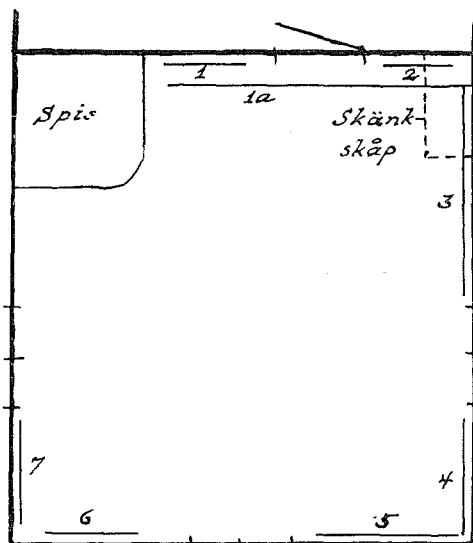


Bild 9. Schematisk plan över väggmålningar av Winter Carl Hansson i Danielsgårdens sommarstuga (Kammaren), Bingsö, Rättviks sn.

1. Kurbits, nedtill med en flik av äldre målning. 1a. "Hjelp Gud wi altid Måge så wårt Lefwerne här ställa att wi til Ewig Tid eii wår swåra synd umgälla Låt os wår wår [!] wård så genom gå att wi när Lifwet ändass I Trone Måge faste stå så skal I frögd alt wändass", textning på väggen över dörren. 2, 3. Kurbitser, båda fragmentariska och lappade med vävstycken ur äldre målning, bl. a. ett stycke med årtalet 1784, som möjligen härstammar från inredning i den nu rivna bagarstugan, jfr not 31. 4. "(A)NNO. år 1801 / Christi bön i örtagården" (*Getsemane 2*). Väggfält 3 och 4 äro återgivna i fonden på Carl Larssons akvarell "Vinterstugan" 1890. 5. "Tänck på din frälsare JESUM Christum som Hafwer Lidit för hela wärdeness synder: mahttei. Cap..." (*Jesu nedtagande från korset 1*). 6. "drätningen af Rika arabien Kommer Til att försöka Salomon med gåtor. 2. Crönika. B. 9. Cap" (*Drottningen av Saba 4*). 7. "ANNO år 1801... KHS" (Präst 2).

med sin smala fot saknar något av den sedvanliga elegansen i utförandet och verkar, särskilt i sin övre avslutning, en smula tryckt av språkbandet. Över den andra framställningen däremot svävar en av målarens ståtligaste ingivelser som en bukett av sällsynt skönhet. Salomos tron

bevakas av en soldat i gustaviansk uniform med gevär på axeln, och vid nedersta trappsteget sitta fyra av den bibliska beskrivningens 12 lejon som fromma hundar på sin bak. Målningen ifråga uppvisar stor likhet med den i Danielsgårdens sommarstuga, *Drottningen av Saba 4*.

Winter Carl Hanssons motiv tillhöra i huvudsak den bibliska ämneskretsen. Hans människoframställning är synnerligen karakteristisk. De te sig som medlemmar av samma familj alla dessa magerlagda representanter för dalkarlsläktet med raka ben och ryggar, välkonturerade och välartade, och föra sig med en grandezza, som väl svarar mot det bibliska innehållets höghet, de må sedan närvara under bröllopet i Kana eller bevista Salomos dom. Som kontrast till figurinnehållet står i sin yppiga rikedom kurbitsen. Den har aldrig nått en så fulländad dekorativ form som i de nu nämnda stora inredningarna från tiden närmast före och efter sekelskiftet 1800, då inflytandet från Rättvik är som starkast. I den 20-åriga Winter Carl Hanssons kurbitsen rinner ingivelsen som ur ett outtömligt ymnighetshorn utan att upprepa sig eller stelna.

Utöver de bibliska motiven har målaren endast utfört ett fåtal skildringar av profant slag, lika hieratiskt stränga i figurteckningen som de bibliska men sparsammare i sin blomsterdekoration än dessa. I *Kyrka och kyrkscener 2*, för vilken en i tygtryck rikt dekorerad linneduk använts såsom underlag, finner man honom som föregångare till rättviksmålarna Mats Olof Andersson och Mats Anders Olsson, men prästen i sin predikstol har ännu ej identifierats med profeten Jona. Predikan som hålles utgår från ordet ur

Bergspredikan (Matt. 6:33).³⁴ Med sin *Soldat 2* har han på en till formatet obetydlig målning skämtsamt avbildat knekten Per Persson Åkare från Ore med bandolär runt bröstet och brännvinsglas i hand.³⁵ På båda dessa målningar finna vi en enkel och sparsam blomsterdekor, smygande sig utmed kyrkpelarna eller den mörka ritsen, som vertikalt begränsar skildringen.

Målningar av nyssnämnda slag synas mig föra över till den sista perioden av målarens verksamhet. Det är som om det rika blomsterspråket plötsligt förstummades. Redan i den signerade duken *Bröllopet i Kana 3* med sin sobra färgskala gör en viss stelhet i teckningen sig gällande (bild 10). Arrangemanget visar sju personer kring ett långbord; vid kortändan en man som med tydligt välbehag tömmer sin pokal. I övrigt är motivets ålderdomliga ikonografi strikt iakttagen med de sex vinkrusen prudentligt placerade på ömse sidor om bordet i grupper om tre stycken. Tillkomsten av målningen anser jag böra förläggas till något av åren närmast efter 1800, låt vara att bärdmönstret tillhör den repertoar, som Winter Carl Hansson nyttjar redan på 1790-talet, då han tidigast framträder med sina karakteristiska verk.

Ytterligare en framställning, *Bröllopet i Kana 60* (Dalmålningar bild 5), må anföras såsom exempel på den sista fasen av målarens produktion. Den avviker vä-

³⁴ Förf., Rosmålning och kurbits, *Fataburen* 1934, s. 139. Den av mig till Jufwas Anders Ersson attribuerade målningen från 1801 (*Kyrka och kyrkscener 1*, Dalmålningar bild 6) bör ha tillkommit vid ungefär samma tidpunkt som Winter Carl Hanssons tolkning av motivet.

³⁵ Förf., En dalaknekt från början av 1800-talet (med bild av målningen), i *Kungl. Dalregementets Kamratförenings Medlemsblad* nr 5, Falun 1938.

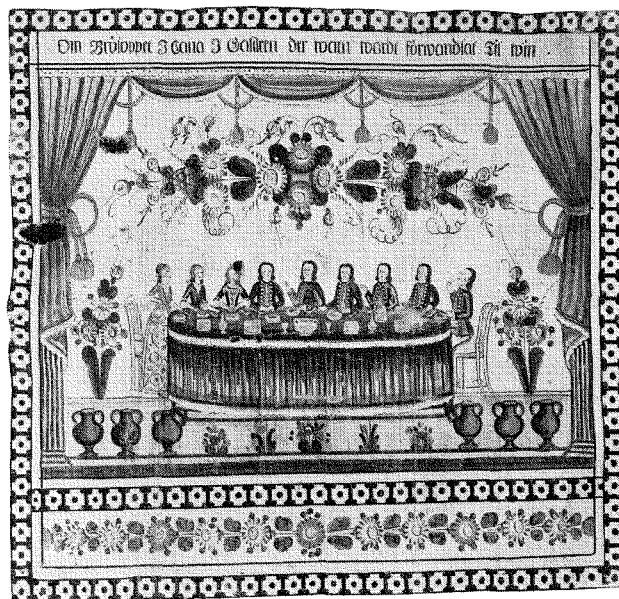


Bild 10. Winter Carl Hansson attr.,
Brölloppet i Kana. Text: "Om Brölloppet
I Kana I Galileen der watn wardt för-
wandlat Til win." Nordiska museet inv.-
nr 208656.

sentligt från de tidigare målningarna genom en starkare färgskala och ramverk, som, ehuru utfört med penseln utan anlåtande av schablon, likväl vittnar om en viss begränsning av uppfinningen. Dess kraftiga ansättning förtager åtskilligt av figurskildringen, som endast skiljer sig från den förra målningen med samma motiv genom närvaron vid bordet av ett större antal personer. Jag har tidigare varit böjd för att föra målningar av detta slag till annan målare än Winter Carl Hansson men har avstått därifrån, då såväl figurteckningen som den säkra textningen jämte bokstävernas form tyda på närvaron av hans hand. Samma skärpa i färgvalet som på den anförda målningen utmärker ett antal målningar på väggarna i några rikt dekorerade klädstugor i nuvarande Boda socken. De förekomma där tillsammans med typiska alster av nämnda sockens målare, verksamma några decennier efter Winter Carl Hanssons död. Bodamålarna — även de med leksands-

målaren samtida — visa ofta en förkärlek för ramverk av den kraftfulla typ, vilken nyss nämnts såsom nyttjad av Winter Carl Hansson under dennes sista period. Stildrag av så likartat slag ge fog för antagandet, att leksandsmålaren mot slutet av sitt liv varit verksam i Boda och där tagit intryck av denna bygds färgkonst. Man skulle på så sätt få förklaring till att den tidigare nyttjade kurbitsmålningen med starkt inslag från den äldre rättviksskolan nu ej längre kommer till användning i hans färgkonst.

Winter Carl Hanssons insats i dalmåleriet ligger i huvudsak på det dekorativa området. När han tillför de traditionella motiven nya tillskott av sin fantasi, är kurbitsen hans starkaste argument. Särskilt framstående tolkningar har han givit av *Ålderstrappan* och *Vingårdsmanen*. Hans originellaste "trappa" är onekligen den i Danielsgården (*Ålderstrappan* 3). Mellan barnet i vaggan och hundraåringen i sotsängen skrider människoparet

uppför och nedför de höga trappstegen. Den raka, stolta staturen på figurerna upp mot 50-årssteget efterföljes av en successiv böjning av ryggarna på de nedstigande åldrarna som måste stödja sig på käppar för att orka fram. Ett mycket verkkningsfullt grepp är konstnärens placering av sin livskraftiga kurbits över de uppåstigande människoparen och en avlövad, risig trädstam över åldringarna. I lunetten under trappan äro ett naket barn och en lieman insatta på ömse sidor om en trädkomposition såsom koncentrerad bild av livet och döden.

Den ofta avbildade *Vingårdsmannen* 7 (Dalmålningar bild 4, färgpl. 3), som enligt vad som ovan visats torde ha tillkommit 1797, är i kompositionshänseende uppdelad i två figurscener, skilda åt av ett mitt på målningen placerat träd. Till höger står vingårdsmannen under sin uppspända parasoll huvudet högre än allt folket. Ena handen håller han instucken i rockfickan. Framför honom gruppera sig tre arbetssökande dagsverkare, vilka ödmjukt lyfta på hatten. Vingården, som upptager målningens vänstra hälft, är omgärdad av staket och försedd med grind mellan balusterprydda stolpar. De senare bära ett sadeltak av mera dekorativt än arkitekturmässigt slag. I mitten av figur-

scenen och fullständigt dominerande denna höjer sig en praktfull kurbits, som med sin fot är fastvuxen i marken. Färgskallans skiftningar från ljusgrått till mörkblått, gult, brunt och smultronrött samlas här till ett mäktigt ackord i svällblad, stamrosor och sirligt eleganta skruvax. Utöver sin framstående konstnärlighet äger denna kurbits ett rent sakligt innehåll som symbol för hela vingårdens rikedom. De tre arbetarnas vardagliga sysslor stegra intensiteten i skildringen. En karl gräver med sin spade, en annan är till hands med skottkärran och den tredje bär på sitt ok ett par vattenbyttor. Målningen som visar oss Winter Carl Hansson på höjden av sitt konstnärsskap är ett av dalmåleriets huvudverk.

Gustaf Ankarcrona har kallat Winter Carl Hansson för "sonen av Leksand och Rättvik".³⁶ Denne dalmålares verk visar också en sammansmältning av de båda mest betydande målarsocknarnas karakteristika: Leksands förnämt ljusa färgskala och Rättviks dristiga kurbitsfantasier.

³⁶ Uttrycket återfinnes i ett utkast av Gustaf Ankarcrona avsett såsom innehållsförteckning för ett av honom planerat arbete med titeln "De gamla dalmålarna, deras vägar, deras verk och deras minne". Ankarcronas samlingen, Nordiska museet.

Summary

Jufwas Anders Ersson and Winter Carl Hansson — two Dalecarlian Peasant Painters

The Peasant Painting in the Province of Dalecarlia in central Sweden flourished about 1770—1870 when a great number of representatives of this form of art were active in the parishes round Lake Siljan. Among them the two parishes of Leksand and Rättvik occupy a prominent position as specimens of their peasant painting spread far outside the borders of their province owing to the mobility of labour that at this time characterized the population of these parts (cf. Bertil Boëthius, *Dalfolkets herrarbete*, Rig 1933).

What characterizes this Dalecarlian painting is a curious combination of a purely formal decorative element, the 'Gourd', so called after the Biblical tree in the Book of Jonah and a content matter rich in varied figures. These are very largely taken from the Bible as the peasants saw them in 18th cent. so called figure Bibles, the illustrations of which in their turn were taken from earlier Church Bibles. One of the most important of these is the *Gustavus Adolphus Bible* printed in 1618, the illustrations of which originate from the Continent and date from 1588. There are of course also themes that must be supposed to be the inventions of the painters themselves. This applies especially to pictures representing actual events and genre-like scenes of popular life.

The author deals with a certain number of paintings by two peasant artists of Leksand, Jufwas Anders Ersson (1757—

1834) and Winter Carl Hansson (1777—1805). By way of an introduction he points out the difficulties met with when trying to find out who are the men behind the signatures of the paintings. Although, unlike the case of similar wall paintings in the south of Sweden, signatures were quite common, they are so uniformly built on the very limited number of Christian names used in the rather monotonous naming system of this peasant population that it is often impossible to obtain from the signatures any clue to where to look in the parish registers for the bearers of these signatures. In the same village there may have existed several people whose names occasioned signatures of the types AAS (*Anders Andersson*) and AOS (*Anders Olsson*). It is unfortunately rather seldom that the characteristic Dalecarlian homestead names were used for the signatures, which would have greatly facilitated the identification of the painters of these villages.

The Dalecarlian peasant painting was generally a spare-time occupation beside the ordinary farm-work and was not in any way recorded in the parish registers. If one also bears in mind that the oral tradition about the lives of these painters offers very scanty information it will easily be understood that the paintings themselves must be the starting point for any discussion concerning the identity of the various masters.

The names of the two Leksand men of whose work the author gives an account were known before thanks to the notes

made by Gustaf Ankarcrona (Ankarcrona's Collections, Nordiska Museet), but no examination of their work as painters has hitherto been made.

It appears that so many works of the two painters are extant that a survey is possible. *Jufwas Anders Ersson*, who was also a schoolmaster and a village overseer, possesses a very large repertory, which beside traditional Biblical themes also includes pictures of every day life characterized by tenderness as well as by humour. His painting is at its best in the great interiors he made — usually in wooden panels — for houses in the west of Dalecarlia. — *Winter Carl Hansson* was, in spite of the shortness of his life, the greatest 'gourd painter' in Leksand. The authors is especially interested in the interiors he made in the neighbouring

parish of Rättvik (Boda), where a good deal of his work was done about 1800. His mother was born at Utby in Rättvik, and several things in the son's paintings point to his being acquainted with the Rättvik school and the development of its style during the last two decades of the 18th cent. — The Swedish artist Carl Larsson (1855—1919) who has spoken in a highly appreciative way of peasant painting and pointed out its decorative value, bases his opinion, above all on the Dalecarlian peasant painting, which also influenced his own art in its later development, when the artist worked and had his home at Sundborn in Dalecarlia. A water-colour by him (fig. 7) represents the interior of a farm house at Bingsjö in the parish of Rättvik with paintings by Winter Carl Hansson.

STRÖDDA MEDDELANDEN OCH AKTSTYCKEN

Folklivsarkivet

Institutionen för folklivsforskning vid Lunds universitet

Av *Sigfrid Svensson*

Då Rigs omslag från och med föreliggande nummer upptager även Folklivsarkivets namn kan en närmare presentation av arkivet vara motiverad. Institutionens officiella benämning har tidigare varit Gunnar Olof Hyltén-Cavallius stiftelse för svensk folkminnesforskning, vilken varit anknuten till universitetet men underställd en särskild styrelse. Själva samlingarna, vars äldsta delar gå tillbaka till 1910-talet, ha i regel benämnts Lunds universitets folkminnesarkiv. En regelbunden institutionsverksamhet möjliggjordes 1920 genom donationsmedel och statsanslag. Den detta år, med dåvarande docenten C. W. von Sydow som föreståndare och professor Martin P. Nilsson som inspektör, tillkomna stiftelsen hade ett utbildnings- och uppteckningsprogram, som omfattade den gamla allmogekulturen i dess helhet: sed, tro och dikt, levnadssätt, arbetsmetoder, byggnadsskick, heminredning och sociala förhållanden. Efter dessa linjer byggdes arkivet upp¹ och det var i full konsekvens därmed, som statsmakterna samtidigt med tillsättandet av ordinarie professur 1946 införde som nytt läro-

ämne nordisk och jämförande folklivsforskning omfattande de förut skilda ämnena folkminnesforskning och nordisk etnologi. I samband med omorganisationen upplöstes den tidigare styrelsen och arkivet anslöts helt till universitetets allmänna förvaltning och fick namnet Institutionen för folklivsforskning vid Lunds universitet, varav blivit arbetsbenämningen Folklivsarkivet med *Luf* som bibehållen arkivsignatur.

Lokalt är arkivets arbetsprogram begränsat till södra Sverige med Skåne, Blekinge, södra Halland och södra Småland som kärnområdet. Den övervägande delen av materialet berör bonde- och fiskarbefolkningen, men sedan 1941 ha också uppteckningar bedrivits i de sydsvenska städerna. Samlingarnas uppordnande efter vertikalsystem och i accessionsföljd har framförallt upplagts av numera förste intendenten vid Nordiska museet fil. dr Albert Eskeröd, som 1928—1937 var anställd som amanuens vid arkivet. Själva arkivmaterialet är uppdelat på fyra olika avdelningar med egna accessionskataloger och egna nummer-serier skilda genom olika initialier.

Folklivsarkivets huvudsamling utgöres av "manuskriptarkivet" betecknat med M, som ofta dock har utelämnats vid källhänvisning. Manuskriptarkivet omfattade

¹ Om arkivets tidigare insamlingsverksamhet och kontakt med allmänheten se även förf:s artikel i den kommande sista delen av S. Erixon och Å. Campbell, *Svensk bygd och folkkultur*.

vid nyårsskiftet 1947—48 ca 170.000 blad, väsentligen kvarto, ordnade helt i accessionsföljd och med i regel varje upptecknares samtidigt från samma socken insända material som enheter, inordnade i kuvert. Jämnloppande med accederingen föres härkomstregister och numera även en förteckning över svaren på olika frågelistor. Realregister är givetvis oundgängligen nödvändigt för ett i accessionsföljd uppställt arkiv och ett sådant föres också efter det detaljerade system, som ursprungligen utarbetats vid Landsmåls- och folkminnesarkivet i Uppsala. Genom bristande arbetskraft har dock tyvärr Folklivsarkivets realregister sedan åtskilliga år inte kunnat hållas i följd med ackvisitionen. Manuskriptarkivets äldre delar ha i huvudsak tillkommit genom studerande i ämnet, som arbetat som stipendiater. Vid sitt insamlingsarbete använde dessa sig huvudsakligen av de i Folkminnen och folktankar och i v. Sydows, Våra folkminnen (1919) tryckta frågelistorna. Från och med 1930-talet organiserades i Lund i likhet med vad som skedde vid övriga traditionssamlade institutioner en fast kår av ordsmedelare, f. n. ett 50-tal, och under kriget skedde på grund av det starkt nedskurna anslaget det huvudsakliga nyförväret genom dessa. Till deras ledning har t. o. m. 1947 utarbetats 62 frågelistor, i mindre utsträckning har även utsänts andra institutioners frågelistor.

Gårdsarkivet (sign. G) omfattar förutom beskrivningar ca 8.000 fotografier och närmare 2.000 uppmätningar och teckningar av byggnadsskick och heminredning. Det är i motsats till övriga avdelningar *helt* begränsat till Skåne, Halland, Småland, Blekinge och Öland. Efter en tidigare accessionsordnad upp-

ställning har gårdsarkivet nu ordnats sockenvis. Tillkomsten av denna avdelning möjliggjordes genom de omfattande lotterimedel, som från och med 1926 och under 1930-talet stodo till arkivets förfogande. Materialet har tyvärr en ganska ojämn geografisk fördelning genom att den påbörjade inventeringen måste avbrytas på grund av brist på medel. Ett register har påbörjats över av andra institutioner utförda gårdsundersökningar inom samma område.

Bildarkivet (sign. B) som f. n. omfattar ca 15.000 kvartoblada, i huvudsak med fotografier, är uppordnat i realgrupper. Hit föras framförallt bildmaterial från föremålsinventeringar o. dyl. under det att illustrationer till sammanhängande skildringar föras med dessa till M-arkivet, varvid lappar med blå kant i realregistret signalera förekomsten av bilder. För undervisningens behov kommer B-arkivet att i fortsättningen kompletteras även med sådant bildmaterial som faller utanför Lundaarkivets samlingsområde och som event. utgör dubbletter av i andra arkiv befintliga samlingar. Hit föras även bilder av byggnadsskick etc. utanför de ovannämnda landskap, till vilka G-arkivet är begränsat. Negativen ha tidigare registrerats efter acc.-nr, senare med ett till förvaringsfacken hänvisande nummer. Folklivsarkivet äger även ett mindre antal av arkivet på 1930-talet upptagna smalfilmer.

Under föregående år har även upplagts ett "avskrifts- och avhandlingsarkiv" (sign. A) i vilket inordnats bl. a. de excerptsamlingar och avskrifter, som för olika vetenskapliga uppgifter gjorts ur andra arkiv eller ur tryckt litteratur även som översättningar, seminarieuppsatser o. dyl. Ett särskilt rubrikregister har

upplagts över A-arkivet, vars samlingar, f. n. ca 11.000 blad av växlande format, däremot icke medtagas i realregistret.

Till hjälp för de studerande äger Folklivsarkivet ett referensbibliotek med f. n. ca 10.000 nummer. Biblioteket har sedan 1946 betydligt utvidgats och arbetet med dess komplettering pågår. I första hand är det avsett att omfatta kurs- och handboks litteratur samt hithörande nordiska årsböcker och tidskrifter. Med Föreningen för svensk kulturhistoria och Nordiska museet har överenskommits, att Folklivsarkivet inlöser Rig för sina nordiska bytesförbindelser² under det att museet på samma sätt använder Rig som bytesobjekt för utomnordiska länder. Härigenom nås även ändamålet att ge Rig en internationell spridning, som det tidigare visat sig vara svårt att åstadkomma enbart genom subskription. Folklivsarkivet skulle också haft ett stort behov av ett utvidgat topografiskt bibliotek, men härtill saknas medel. Nominal- och inventeringskataloger ha under 1947 färdigställts i samband med inventering. Till hjälp för undervisning och forskning pågår f. n. utarbetandet av betydande bibliografiska register.

Arkivet äger även en samling tidningsurklipp, delvis realordnade, delvis realregistrerade. Någon systematisk komplettering av dessa samlingar har dock sedan länge icke förekommit. För undervisningen finnes en mindre samling skioptikonbilder, ca 500 st.

² Då finansieringen av Rig i stor utsträckning måste bygga på årsavgifter äro bytesförbindelser med svenska institutioner tyvärr icke möjliga. — Folklivsarkivet kommer däremot att påbörja en särskild genom Sällskapet Folkkultur utgiven skriftserie, vars första till hösten utkommande volym blir John Papes postuma arbete Kloka flickan i Vallåkra. Denna serie kommer att utgå till arkivets svenska bytesförbindelser.

De möjligheter för uppteckningsarbete genom stipendiater, som arkivet ägde före anslagsreduceringen 1939, ha delvis återfåtts genom i fjol beviljad anslagsökning. Avsikten är att de studerande i fortsättningen skola få tillfälle att bedriva fältarbeten i anslutning till olika åtagna forskningsuppgifter; av vikt är att forskning och insamling sker hand i hand. Arkivet har också inom sitt arbetsområde påbörjat en systematisk insamling av traditioner, som belysa "när den nya tiden kom till bygden", alltså den brytningsperiod mellan natura- och penningushållningens samhällen, som den äldsta generationen ännu har minne och erfarenhet av. I samarbete med arkivet pågår också f. n. en omfattande undersökning av de sydsvenska halmtaken och hithörande yrkestraditioner. Med anslag från arkivet har i samband med en vetenskaplig bearbetning igångsatts en inventering av primitiva byggnader i Bohuslän. Särskilt avser dock arkivet att uppmärksamma det äldre skånska byggnadsskicket.

Personalen vid arkivet utgöres av föreståndaren, som också handhar undervisningen i ämnet, två förste amanuenser (med den för universitetsinstitutioner begränsade arbetstiden), expeditjonsbiträde, som tjänstgör som registrator, samt arkivbiträde, som också är institutionens vaktmästare. Dessa arbetskrafter äro dock otillräckliga för arkivets tillfredsställande skötsel och universitetsberedningen har också tidigare föreslagit inrättande av en förste assistentbefattning, varom även motion väcktes vid 1947 års riksdag. De omfattande inventerings-, omändrings- och registreringsarbeten som likväl företagits vid arkivet under senaste

året ha främst kunnat ske genom de i medeltal 5 arkivarbetare, flertalet baltiska flyktingar, som Arbetsmarknadskommis- sionen har, jämte arbetsledare, ställt till Folklivsarkivets förfogande. Förutom föreståndarens och amanuensernas löner samt lokalomkostnader, vilka föras på sär- skilda universitetsanslag, åtnjuter Folk- livsarkivet sedan i fjol ett statligt års- anslag på 28.000 kr, vartill kommer 1.200 kr som utgör Hyltén-Cavallius-fondens avkastning. Sedan hösten 1938 är arkivet inrymt i Villa Holma, Finngatan 8, tidi- gare prefektbostad till den därintill be- lägna Fysiska institutionen.

För att bereda institutionen och de stu- derande i ämnet publikationsmöjligheter bildades 1941 Sällskapet Folkkultur, som 1941—46 utgivit årsboken Folkkultur. Samtidigt med att Föreningens för svensk kulturhistoria tidskrift *Rig* från och med i år även blir organ för Folklivsarkivet nedlägger Sällskapet Folkkultur sin års-

bok och dess medlemmar komma i stället att erhålla *Rig*. Ekonomiska skäl ha talat för en sådan sammanslagning. Men den har också andra och mera vägande orsa- ker. Bakom *Rig* stå först och främst de vid Nordiska museet verksamma forskar- na och då museet och Folklivsarkivet numera företräda en i många hänseenden likartad vetenskaplig verksamhet, har det synts vara naturligt och ändamålsenligt med en gemensam publikation i förhopp- ning, att medlemmarna i de båda sam- manslutningarna skola bli tillfredsställda med den nya anordningen och fortsätta att ge sitt välbehövliga stöd och eventu- ellt även skaffa nya medlemmar. Anmäl- ningar härom kunna göras antingen till Föreningen för svensk kulturhistoria, Nordiska museet, Stockholm (postgiro 193958) eller Sällskapet Folkkultur, Finn- gatan 8, Lund (postgiro 177569). Års- avgiften är densamma i båda föreningar- na, nämligen 10 kronor.

Summary

The Institute of Ethnology and Folklore of Lund

"Folklivsarkivet", The Institute of Ethnology and Folklore of the Univer- sity of Lund, was founded in the 1910's by C. W. von Sydow, who was its direc- tor to 1946. The scope of this institution is principally the old peasant culture in Southern Sweden, including folklore as well as social organization and material culture. The main departments of the In- stitute are: 1) the section containing folk- loristic and ethnological interviews, ar- ranged in the chronological order in

which they have come in to the Archives; 2) the section containing topographically arranged descriptions, surveys and photo- graphs of country settlements and build- ings; 3) the section containing pictorial material arranged in groups according to the subjects of the pictures. The author is director of the Institute since 1946. He is professor at the Lund University and does the teaching and examination in Northern and Comparative Ethnology and Folklore.

Några notiser rörande William Chambers

Av Arvid Bäckström

Uppgifter om den svenskfödde, i England verksamme arkitekten William Chambers — särskilt om hans tidigare levnadsöden och utbildning — ha varit synnerligen sparsamma inom svensk konstforskning. Man får hoppas, att någon engelsk forskare snart ger oss en ingående monografi över den betydande mannen såsom byggnads- och trädgårdsarkitekt, såsom teoretiker och såsom förmedlare till Europa av kinesisk formkultur. I samband med hans död utkom säkerligen någon kortare nekrolog. Patrik Alströmer omtalar i ett brev av den 28 juni 1796 "en i England utkommen, tryckt biografi över den store arkitekten Chambers" (av mig förgäves sökt i svenska bibliotek).

En "monsieur Chambers" figurerar såsom fadder i Göteborg redan 1675. Ca 1708 uppträder den engelske handels-expediten John Chambers i ett mål i Göteborg, där han före 1716 tillsammans med en kompanjon, etablerade firman Chambers & Piersson (H. Almquist, Göteborgs historia, II, 1935, s. 316 och 318). Chambers blev borgare först 1727, då han blev mäklare. Han dog 1735, och bouppteckningen (i Landsarkivet, Göteborg) tyder på ett visst välstånd: förutom hus och trädgård på Kungsgatan vid Västra Hamnen nämnes bl. a. Ludvig XIV:s porträtt infattat i guld och silver, Karl XII:s konterfej, Wilhelms (II av Oranien) och Marias (av England) porträtt med förgyllda ramar; 2 ostindiska nötskålar med

silverbeslag, två silverfötter och ett silverlock; 11 par tekoppar med tillhörig spillkum av fint japanporcelain jämte en därtill hörande söndrig kanna; samt bland möbler: en engelsk spegel, en ny engelsk säng, engelska stolar och engelska stoffer (tyger). Det lilla biblioteket på 24 arbeten (uppbyggelselitteratur och topografi) bestod endast av engelska verk — utom "Luthers bibel på tyska" och "Engelske trädgårdsmästaren". En del "ride-tyg" (sadlar, betsel m. m.) visade, att mäklaren var beriden. Bland "kramgods och andra uti boden befintliga varor" nämnes: engelskt Nopken, engelska filter, ostindiska grova och fina lärftsnäsdukar och ett ostindiskt stickat sängtäcke. Slutligen bör noteras, att under "Gäld och skuld", som då betaltes, uppräknas bl. a. Hr Jon Chambers i Hull.

Mäklaren var gift med Sara Pintzou eller Pinkau, som avled 1740. Bouppteckningen efter denna "madame Sara Chambers" (i Landsarkivet, Göteborg) upptar utom ovannämnda hus och gård bl. a. 7 konterfej "med förgyllda ramar, däruti släkten är avtagen" och bland kramgods: ostindiska stövlar och skor, ostindiska målade papper, lackerade solfjädrar, lackerade puderaskar, en lackerad telåda, solfjädrar med pärlemor och sköldpadd.

Enligt W. Berg (Genealogiska anteckningar i Göteborgs Stadsbibliotek) föddes i det Chamberska hemmet fem barn. Wilhelm, döpt den 23 febr. 1723 (född

förmodligen 1722 — se nedan); Sara, döpt 1724, död 1785, gift första gången 1747 med fältskären i Ostindiska kompaniet G. Bellenden, samt i andra giftet 1772 med handelsmannen, direktören i Ostindiska kompaniet Martin Törngren; Johannes, f. 1726, levde 1740; Elisabet, döpt 1728, var död 1736; Maria, f. 1731, gift 1756 med handelsmannen, direktören i Ostindiska kom-

paniet David Sandberg, som 1772 adlades af Sandeberg, och som med C. W. Carlberg såsom arkitekt uppförde Partille herrgård.

Den äldste sonen, Wilhelm, sände på den flitige samlaren Sigfrid Lorens Gahm Perssons anmoden till denne en tämligen kortfattad resumé över sin levnad och verksamhet eller med Gahm Perssons rubrik:

Konungens över Stora Britannien 1:e arkitekts och generalkontrollörs över dess byggnader samt riddarens av nordstjerneordenen herr Will. Chambers' leverne av honom själv författad i brev jan. 1770 från London¹

"Jag är född i Göteborg,² har fått min education i England och återkom till Sverige, då jag var 16 år gammal.³ Jag gjorde 3^e resor till Bengalen och Kina från Göteborg uti Svenska Ostindiska Kompaniets tjänst.⁴ Vid lediga stunder på

dessa resor övade jag mig i de moderna språken, matematiken och de fria konsterna, men förnämligast i civile arkitekturen, för vilken senare vetenskap jag ifrån spädate ungdomen har haft det starkaste begär.

Den tiden som avlopp mellan dessa resor gav mig tillfälle att bese England, Skottland, Holland, Flandern och en del av Frankrike.

Jag övertog Svenska Ostindiska Kompaniets tjänst 1749 och reste till Paris, varest jag continuerade ungefär ett år och studerade troget arkitekturen. Det var då att jag alldeles resolverade mig göra detta till mitt enda studium och profession.

Under mitt vistande i Paris hade jag den äran att bli känd av Hans Excellens greve Scheffer, dåvarande svensk minister vid franska hovet. Han beviste mig all godhet och då jag reste till Italien, som var på slutet av år 1750, gav han mig rekommendationsbrev till åtskilliga förnåma i det landet, varav jag hade stor nytta.

¹ Berättelsen förvaras i Uppsala universitetsbibliotek under sign. X 22. Vid återgivandet i tryck har stavningen normaliserats.

² Björnståhl berättar i sitt resebrev från London den 19 maj 1775: "Hr W. Chambers räknar sig för svensk och talar även språket alldeles som en svensk, som han ock är född i Göteborg, men av engelska föräldrar — — — han har [här] ett ganska vackert hus, emottager svenskar och undfagnar dem på ett furstligt vis — — —" (Björnståhls Resa, 1780, I, s. 180.) Uppgiften om Chambers börd fick Björnståhl förmodligen muntligen vid något besök hos Chambers.

³ Ch. återkom således till Sverige 1738 eller 1739. Hans vistelse i England såsom barn kan ha skett — åtminstone tidvis — tillsammans med fadern eller var han möjligen omhändertagen av den nyssnämnde Jon Chambers i Hull? I boupp-teckningarna 1736 och 1740 omtalas han, liksom syskonen, såsom omyndig utan någon uppgift om vistelseort.

⁴ 1738 avseglade intet av kompaniets skepp från Göteborg. Sin första resa kan Ch. såsom enkel kadett ha gjort med "Götheborg" (jan. 1739—juni 1740) eller "Riddarhuset" (mars 1740—okt. 1742) eller "Stockholm" (apr. 1740—okt. 1742) eller "Friedrich R. S." (apr. 1740—okt. 1742) eller "Götheborg" (febr. 1741—juli 1742). Sin andra resa gjorde han såsom superkargör-assistent med "Rid-

darhuset" (apr. 1743—12 sept. 1745). Och sin tredje, nu såsom superkargör, med "Hoppet" (20 jan. 1748—11 juli 1749), i sällskap bl. a. med superkargören, sin blivande svåger, D. Sandberg. — Dessa data kunna utläsas ur en tablå (från 1700-talet?) i Göteborgs Museum. — E. Olán (Ostindiska kompaniets saga 1920, s. 139) kallar Ch. för "skeppsskrivare" och påstår, att han 1748 medföljde "Hoppet" till Kina, "där han sedan kvarstannade såsom fast superkargör vid det svenska kontoret i Canton". Så värst länge kunde han dock ej ha stannat i Kanton, då han i slutet av 1749, enligt egen uppgift, påbörjade en ettårsvistelse i Paris.

Jag uppehöll mig fem år uti Italien, mesta tiden därav i Rom, men besökte och uppehöll mig något i Neapel, Florens, Bologna, Venedig, Vicenza, Genua, Milano, Turin etc., samlade på alla dessa ställen allt som var tjänligt och kunde ge mig upplysning samt perfectionera mig i den vetenskapen jag utvalt till mitt studium.

Jag reste från Italien genom Frankrike, uppehöll mig någon tid i de södra delarna därav och kom till London 1755, varest jag varit alltsedan, hedrad, employerad och belönt, långt över min förtjänst.

1756 blev jag arkitekt hos H.K.H. prinsen av Wales, nuvarande H. Majestät,⁵ vilken höga person jag hade den äran att informera i arkitekturen, samt att inventera nya desseiner uti flera år. Jag blev ock under denna tid arkitekt hos Hennes K. Höghet prinsessan av Wales (konungens moder),⁶ uppå vars höga befallning åtskilliga tempel och andra dekorationer i trädgården vid Kew blevo byggda efter mina desseiner och under min direction, vilka desseiner sedermera uppå konungens befallning blevo graverade och tryckta jämte föräring av 800 £ Stg att betala depensen för gravuren m. m.

Då Hans Majestät trädde till regeringen, blev mig tillbudt att vara kontrollör-general över alla Hans M:ts byggnader, men som den personen vilken då hade denna sysslan var en mycket gammal man och haft sysslan i många år, så anhöll jag att han måtte få continuera i sin tjänst, alltså blev jag *commissioner of the board of works* under titeln av Hans Majestäts arkitekt vilken syssla jag continuerade uti till början av förledit år,⁷ då den gamle mannen dog och jag då strax fick hans syssla, vilken jag nu innehaver.

I början av förledit år⁷ var Hans Majestät så nådig och gjorde mig till Tressaurier vid den Kungl. Akademien, vars hela inrättning var planerad av mig, och kom till fullbordan genom min åtgärd, en omständighet som gör mig det största nöje, emedan det är all liknelse att denna inrättning skall förorsaka konsterna att stiga så högt som möjligt är i detta landet.

Jag hade bort nämna att Hennes Maj:ts drottningen⁸ var så nådig och gjorde mig till dess arkitekt för 3^{ne} år sedan,⁹ så att jag nu är Controllör-General över alla Hans Majestäts byggnader, vilket är den högsta sysslan en artist kan här ernå (den av Inspecteur General gives alltid till personer av hög börd och genom parlamentsintresse),

⁵ Georg III, f. 1738, konung 1760, d. 1820.

⁶ Augusta av Sachsen-Gotha, vars man, prins Fredrik av Wales, avlidit 1751.

⁷ Bör således vara 1769.

⁸ Charlotta av Mecklenburg-Strelitz förmedlades 1761 med Georg III.

⁹ Bör således vara 1767.

arkitekt till Hennes Majestät Drottningen och prinsessan av Wales, ledamot och tressaurier av den K. Akademien av de fria konster i London, ledamot av vetenskapsakademierna i Florens, Paris och Stockholm.

Jag har under mitt vistande i London låtit trycka 3^{ne} verk i arkitekturen vilka min herre har sett, de ha blivit väl ansedda av publicum, synnerligast min bok om arkitekturen, över vilken Hr Horace Walpole och åtskilliga flera auctorer har skrivit sådan Eloge, som modestien ej tillåter mig att nämna.

För 2^{ne} år sedan¹⁰ tog jag mig den friheten att översända till Hennes Majestät Drottningen av Sverige en bok av vardera sorten, vilka blevo nådigt emottagna och jag blev hedrad med en magnifik gulddosa, med befallning till greve Gyldenstolpe att låta mig veta det böckerna voro till nöjes och skickades mig denna present till ett tecken av Hennes Majestäts nåd.

De byggnader som jag exequerat äro så många att jag ej väl kan minnas dem alla, jag vill likväl nämna somliga. De äro

For the Duke of *Richmond* ett magnifikt stall i Sussex och en hop byggnader i Goodwood; samt åtskilliga dekorationer i hans hus i London.

For the Duke of *Marlborough* några tempel och andra dekorationer i Blenheims trädgård och ett stadshus i staden Woodstock.

For the Duke of *Bedford* en front och parade apartements vid Wooburn Abbey.

For the earl of *Pembroke* en äreport, en casino och brygga i trädgården vid Wilton samt åtskilliga plattfons i hans Londonhus.

For the earl of *Abercorn* ett magnifikt hus och stall på hans lantgods vid Edinburgh i Skottland.

For the earl of *Charlemont* ett hotell och ett magnifikt bibliotek i Dublin, en villa och åtskilliga tempel i hans trädgård vid samma stad.

For the earl of *Bessborough* en karaktärsbyggning och uthus vid London.

For the earl of *Gower* ett stort och magnifikt hotell i London.

For lord *Clive* 2^{ne} hus i Shropshire.

En kyrka för den tyska lutherska församlingen i London.

Uti London har jag byggt en myckenhet hus, likaledes på åtskilliga orter i England, vilka jag ej vill omnämna efter de äro byggda för privata personer, vars namn ej äro kända i Sverige. Jag håller nu på att göra ritning till ett kungligt palats i Richmond etc.

Jag är 48 år gammal."¹¹

¹⁰ Bör således vara 1768.

¹¹ Bör väl syfta på att födelseåret var 1722 (se ovan).

Man måste beklaga, att Chambers undanhöll oss namnen på en hel rad byggherrar, "vars namn ej äro kända i Sve-

rige". Framskaffandet av dessa får man förhoppningsfullt överlåta åt engelsk forskning.

Summary

Some Notes regarding William Chambers

In June 1770 William Chambers, the famous English architect, who was born in Sweden, sent a collector in Uppsala, S. L. Gahm-Persson, a short summary of his life and work, now at the University Library, Uppsala:

Life of Mr. William Chambers, Architect to the King of Great Britain, Surveyor-general to his Majesty's Works, and Knight of the order of the North Star, as written by himself in a letter from London in June 1770.

"I was born in Gothenburgh but received my education in England, and returned to Sweden at the age of 16. I have made three voyages to Bengal and China in the service of the Swedish East India Company.¹ In my spare time during these voyages I studied modern languages, mathematics, and the liberal arts but especially civil architecture, for which latter science I have had a very strong inclination from my earliest childhood. The time that intervened between these voyages gave me opportunities to visit England, Scotland, Holland, Flanders, and part of France.

I left the service of the East India Company in 1749 and went to Paris, where I remained about a year diligently studying architecture. It was then

¹ None of the Company's ships sailed from Gothenburgh in 1738. Chambers may have made his *first* voyage as a simple midshipsman on board the 'Göteborg' (Jan. 1739—June 1740) or the 'Riddarhuset' (March 1740—Oct. 1742) or the 'Stockholm' (April 1740—Oct. 1742) or the 'Friedrich R. S.' (April 1740—Oct. 1742) or the 'Göteborg' (Febr. 1741—July 1742). He made his *second* voyage as an assistant super-cargo on the 'Riddarhuset' (April 1743—12 Sept. 1745), and his *third* voyage, this time as super-cargo, on board the 'Hoppet' and in the company, among others, of his future brother-in-law, D. Sandberg, who was also a super-cargo. — These dates are gathered from a table at the Museum, Gothenburgh.

that I quite decided to make this my sole study and profession.

During my stay in Paris I had the honour of becoming known to his Excellency Count Scheffer, then Swedish Minister to the French Court. He gave me many a proof of his kindness, and when towards the end of 1750 I left for Italy he gave me letters of introduction to several influential people of that country, by which I greatly benefited.

I spent five years in Italy, most of the time in Rome, but visited also Naples, Florence, Bologna, Venice, Genoa, Milan, Turin, etc., everywhere collecting all that was useful and could give me information and perfect me in the science I had elected my study.

When leaving Italy I passed through France and spent some time in the south of the country, and came to London in 1755, where I have remained all the time since then, honoured, employed and rewarded far beyond my merit.

In 1756 I became architect to his Royal Highness the Prince of Wales, the present King, and I had the honour of acquainting this high person with architecture and of inventing new designs for many years. During this time I also became architect to Her Royal Highness, the Princess of Wales, the King's mother, at whose high command several temples and other decorations in the Garden at Kew were built from my designs, which designs afterwards, at the King's command, were engraved and printed together with a gift of £ 800 to pay for the expense of the engraving.

When His Majesty ascended the throne he offered me the post of Surveyor-general to His Majesty's Works, but as the person who was the holder of this post was a very old man and had had the office for many years, I requested that he be allowed to retain his position, and consequently I was made Commissioner of the Board of Works with the title of His Majesty's Architect, which office I continued to discharge till the beginning of last year when the old man died, and I was at once given his office, which I now occupy. His Ma-

esty was gracious enough, to make me Treasurer of the Royal Academy, the entire Institution of which was planned and completed by me, a circumstance that gives me the greatest pleasure, as there is every likelihood of this institution furthering the Arts as much as is possible in this country.

I ought to have mentioned that Her Majesty the Queen was gracious enough to make me her architect three years ago, so that I am now Surveyor-general to all his Majesty's Works, which is the highest position an artist can attain (the Office of Inspecteur-general is always given to persons of high birth and through parliamentary interest), architect to Her Majesty the Queen and the Princess of Wales, member and treasurer of the Royal Academy of the Arts in London, member of the Academies of Science in Florence, Paris, and Stockholm.

During my stay in London I have had printed three works dealing with architecture, which My Lord has seen; they have been well received by the public, especially my book on architecture, on which Horace Walpole and other authours have bestowed so much praise that modesty forbids me to mention it.

Two years ago I took the liberty of sending to Her Majesty the Queen of Sweden a copy of each of these books, which were so graciously received, and I was honoured with a gold box with a command to Count Gyldenstolpe to inform me that the books had pleased her, and this present was sent me as a token of her Majesty's grace.

The buildings I have executed are so numerous that I cannot remember them all. Nevertheless, I will mention some few of them. They are:

For the Duke of Richmond a magnificent stable

in Sussex and many buildings at Goodwood and several decorations for his house in London;

for the Duke of Marlborough some temples and other decorations in Blenheim Garden and a town-house in the town of Woodstock;

for the Duke of Bedford a front and parade appartments at Wooburn Abbey;

for the Earl of Pembroke a Triumphal Arch, a casino and a bridge in the garden at Willton and several plafonds for his London house;

for the Earl of Abercorn a magnificent house and stable for his estate near Edinburgh in Scotland;

for the Earl of Carlemont a hotel and a magnificent library in Dublin, a villa and several temples in his garden in the same city;

for the Earl of Bessborough a residence and outhouses in London;

for the Earl of Gower a large magnificent hotel in London;

for Lord Clive two houses in Shropshire;

a church for the German Lutheran Congregation in London.

In London and at other places in England I have built a great many houses, which I will not mention, as they are built for private persons, whose names are not known in Sweden. — I am now working on the design for av royal palace at Richmond.

I am 48 years of age."

It is to be pitied that Chambers does not give the names of the builders, "whose names are not known in Sweden".

Let us hope that English research workers may be able to unearth them.

ÖVERSIKTER OCH GRANSKNINGAR

SIGURD ERIXON: *Svensk Byggnadskultur*. Institutets för Folkklivsforskning skriftserie. AB Bokverk, Stockholm 1947. 826 sid., ill. Inb. kr 90: —.

Sigurd Erixon har med sitt stora verk *Svensk Byggnadskultur* gjort en betydelsefull insats i vår forskning. Vår allmogebyggnadskonst, som hör till det intressantaste och värdefullaste i vårt konstbestånd, har äntligen fått sin monumentala skildring och presenteras i en ståtlig volym med utmärkta avbildningar, klarläggande beskrivningar och historiska utblickar. Det är en bragd författaren där utfört. Med varje år har uppgiften blivit alltmer komplicerad, emedan det oändligt rika och varierande materialet belysts från skilda synpunkter av specialforskningar. Förf. har inte minst själv bidragit till att i oavbruten följd bringa nytt i dagen och även i detta verk framföres nytt och intresseväckande material från olika håll. Man beundrar hur han stramt undviker att kannstöpa och spekulera och låter fakta tala.

Materialet är disponerat efter byggnadsslag, begynnande med skärnhaus (gapskjul) och takhus av olika slag såsom kåtor och lambgifter etc. och omfattar sedan bostadshus i modernare mening av alla slag och utvecklingsgrader. Därpå följa härbren, loft och bodar och det hela avslutas av gårdstyper och en kortfattad översikt av den historiska utvecklingen. Husets utveckling för naturligt tanken till de västsvenska mesula- och stolphusen och förf. har därför brutit in detta monumentbestånd mellan de primitiva takhusen och gavelhusen. Det hela är mycket överskådligt och det bör ej längre bli någon svårighet för den intresserade att finna sig tillrätta i vårt överväldigande rika material av detta slag. Med denna

bok har Erixon därför till alla sina tidigare insatser lagt en som mer än något tillförne har praktisk betydelse. Ty kunskap och förståelse betyder skydd, och i detta nu är ett av våra viktigaste konstbestånd mera i behov av dyligt än någonsin.

Husets ursprung och utveckling är ett fascinerande kapitel och det föreliggande arbetet har utan fråga fört diskussionen ett gott stycke vidare. Förf. refererar den av Sirelius först framförda hypotesen att eldhusets — gavelhusets — ursprung skulle vara två gapskjul, som växt ihop över en nying men ställer sig avvaktande till idén och även till de hypoteser, där tanken föres vidare. Han framhåller med rätta att problemet är komplicerat, men att överensstämmelser mellan eldhus och gapskjul dock finnas i så stor utsträckning att något samband måste ha existerat. Över huvud taget är det nödvändigt att besinna att stora försvunna kulturer ligga mellan oss och det verkligt primitiva och att därför det som ter sig ytterligt ursprungligt mången gång visar sig vara en förenkling av högre konstruktionsformer. Eldhuset är, som förf. påpekar, ett förenklat och förkrympt boningshus och trots detta i vissa avseenden en av de primitivaste hustyper vi ha kvar. För anmälaren skymtar alltjämt klassiska monumentalbyggnader som en slags förebilder, även om man snarast bör räkna med den romerska salbyggnaden som mellanled, sedan det visat sig att de flesta "kämpagravshusen" ej varit gavelsvalehus. Dessa sammanhang bakåt äro dock av naturliga skäl ytterst komplicerade och det arkeologiska materialet allt för litet undersökt. Det är tvivelsutan klokt av förf. att nu framförallt understryka de påtagliga utvecklingslinjerna gavelhus, gavelsvalehus, parstuga, enkelstuga, parstuga. Gavelsvalehuset

sammanhänger enligt förf. närmast med knuttimringen, som han anser ha invandrat från Ryssland under vikingatiden. Gavelingång med och utan svale är det naturliga i hus med låga eller inga väggar och det har sedan blivit tradition. En inrangering av husen i gårdslängor har, som förf. visar, i flera fall lett till att ingången flyttats till husets breddsida. Samtidigt finns en annan tradition som leder från stenålderns och bronsålderns runda och ovala hyddor till hallar med valmtak från järnålderns senare skeden, kåtor och skålar. Läsaren går här gärna över till slutkapitlen för att få en utredande bas för sina tankar och får också där på ett utmärkt sätt svar på många frågor. Kapitlet om gårdstyperna är mycket givande och intressant liksom den historiska sammanfattningen, som dock av lätt förklarliga skäl är ytterst översiktlig, särskilt då det gäller forntiden. Det är i det sammanhanget att beklaga att förf. ej fått med en del nyare forskning och att han återger Nordins gamla uppmätning av hallen i Rings, Hejnum, som vid grävningar visat sig vara felaktig. Den hallen har i verkligheten ej haft gavelvale.¹ Det gotländska — och även det öländska — materialet av husgrunder visar att ett flertal olika hus av skilda typer och storlek funnits. Hus med avvalmade gavlar, gavelvalehus och hus med gavelingång, högbyggda hus utan ingång i bottenvåningen osv. äro framgrävda från romersk järnålder och folkvandringstid. Vetenskapligt gjorda utgrävningar av det slag som John Nihlén utförde i Stavers i Burs m. fl. platser, där alla lager och rester analyserades, skulle kunna ge oss ett betydelsefullt material. Taktäckningen var ag i Stavers; en takvinkel är klarlagd genom bevarade stolpstöd i Höglundar och den var där något brantare än den som rekonstruerats i Lojsta hall.²

Gavelvinkeln beror ytterst på taktäckningen. Flistak och torvtak *måste* sålunda ha låg gavelvinkel, ag, halm och ved etc. *böra* ha brant om de skola hålla sig täta och effektiva. Förf. går ej in i detalj i dessa frågor, vilket är naturligt — allt kan ej belysas ens i en så

stor bok — men man saknar ritningar av takkonstruktioner för de mera utvecklade husstyperna, medan de primitiva äro utomordentligt väl belysta. En av Sigurd Erixons viktiga insatser är att han fäst uppmärksamheten på de västsvenska stolphusen. De exempel han avbildar visa att mesulan bär kroppåsen, medan sidostolparna oftast bildat en slags bockkonstruktion såsom förhållandet är i liknande hus i Norge, i normandiska lador och i det sachsiska huset m. fl. och som även rekonstruktionen av Lojsta utgår från. Logen fig. 115 a är även bestickande lik den bild man får av vikingatidshallen på Onbacken vid Bollnäs vid studiet av Hallströms grävningsberättelser.

Det bleve här för långt att ingå på alla de olika frågor, som förf. drar fram och som äro av största intresse för kunskapen om vår folkliga arkitektur. Man kan endast peka på parstugans förhållande till enkelstugan, där ursprunget till den typiska svenska bostadsformen har sitt grundläggande problem. I Åhl skedde den ombyggnad förf. talar om, varvid enkelstugor omvandlades till parstugor, på 1700-talets slut. I Ovansiljan är parstugan sällsynt utom i Ore, där ett starkt östligt inflytande — liksom i Rättvik — tränger fram efter de gamla handelsvägarna. Återverkningarna kunna också spåras i Orsa på andra säkert fastställbara områden, t. ex. att kyrkans 1400-talsvalv äro de enda (utom de i Ore rivna kyrka) i Västerås stift, som äro av den för Bottniska vikens kusttrakter karakteristiska typen. Moras enkelstuga visar sig vid en ingående analys liksom eldhuset vara en förkrympning av en större, mera monumental husform. I Norge finna vi den i två varianter redan på medeltiden och de omtalas också av förf. Den ena har åstak av samma typ som eldhusen, den andra har sparrtak med kroppås liksom den typiska morastugan. Den senare typen är västlig med få undantag såsom exempelvis Hjältarstuen i Lillehammer, som nyare forskningar klarlagt är ett 1600-talshus, vilket passar bättre med timringens typ än det tidigare redovisade årtalet 1565. Monumentala hus av typen enkelstugor äro även kända i England från medeltiden, t. ex. King Johns house och Penshurst Place, och Gunnar Svanström har funnit daterbara exemplar i sten från 1200-talet på Gotland. Typen är vanlig

¹ John Nihlén och Gerda Boëthius, Gotländska gårdar och byar, Norrköping 1933.

² J. Nihlén, Höglundar i Stenkyrka, Stud. tillägnade Gunnar Ekholm, 1934, s. 271 ff.

i medeltida engelska hallar och då dessa ligga i gårdslängor har sammanväxning skett med en "tornliknande" byggnad. Ett av de klassiska exemplen är Haddon Hall i Nordfolk.³

Å andra sidan sett visar förf. att parstugan har gamla anor både som typ och då det gäller daterade, ännu bevarade monument. Där kan tilläggas att Gamla Staberg i Vika socken i Dalarna har ett corps de logi — en parstuga — med samma knuttimring som Ornäsloftet. Det borde ännu kunna räddas och tillsammans med vackra bevarade 1600- och 1700-talshus bilda en komplett gårdsanläggning. Att genomföra den saken och skapa ett oförlitligt minnesmärke över gammal bergsmanskultur borde vara ett huvudintresse för de nutida industrierna i Bergslagen. Tack vare det stora material, som framförs och systematiseras i Sigurd Erixons monumentala verk äro dessa viktiga problemställningar nu tillrättalagda och möjliga att överblicka som aldrig förr.

I det fascinerande kapitlet om logar och stolphus publicerar förf. en utomordentligt fin loge från Nyhyttan i Vika socken (Dalarna) med en del av stockarnas utsidor fasetterade och daterar den till omkr. 1400. Dateringar av medeltida träbyggnader i Sverige måste åtminstone än så länge bli approximativa, men det förefaller mig ofrånkomligt att vissa lagar finnas, som man i stort sett kan utgå ifrån, och därigenom nå fram till en uppdelning i stora drag.

Jordfynd vid Falu gruva, ladan i Rankhyttan, loftet i Ornäs och det äldsta virket i Isala lada ha en enhetlig typ, då det gäller timmerbehandling, där knutarna ha en mera komplicerad utformning än i landskapets nordliga allmogebyggnader. Karakteristiskt är att stockändarnas sexkantighet markeras genom att sidorna gjorts konkava och att halsningssnitten gjorts långa och dekorativa, som en fasettering av stocken. Problemet för Nyhyttelagens vidkommande är nu om den är äldre eller yngre. Från senare tid äro helfasetterade stocar ej kända i de trakterna, trots att många byggnader bevarats. En återklang därav fin-

³ Gerda Boëthius, Hallar, s. 78, 85, 86 (fig. 89, 90, 91). Tanken har förts vidare av E. Lundberg, Härstorp, Arkeolog. Stud. tillägn. H.K.H. Kronprinsen 1932, s. 223; Densamme, Herremannens bostad, s. 231.

nes emellertid i Älvdalens kyrkhärbre och Kråkbergshärbret på Zorns Gammelgård, som måhända varit ett sänghärbre vid Våmhus' kapell. Båda dessa fina medeltidsbyggnader ha den ålderdomliga timmerbehandlingen utan klara yxsnitt och med förtunningen vid halsarna efterputsad. På Älvdalshärbrets fasad är fasettering genomförd närmast fogarna mot gåtarna. Fåsåshusen, som ha avbladningar mot gåten av samma gammalnordiska typ, ha icke markerad ås. Kråkbergshärbret har däremot dubbelhalsning, trots att icke knutens konstruktion motiverar den, men även denna är utan skarpa snittytor.⁴ Härbret kan gott vara byggt av en lokal timmerman — jag har sett flera hus av samma hand — medan Älvdalens kyrkhärbre är en slags högreståndsbyggnad och därför mera jämförbar med bergslagshusen. I loftet på Älvdalens prästgård, som imiterar knutning av Ornästyp, finnes dubbelhalsning endast på fasaden och ingen fasettering annat än i ornamenten. Det är alltså även där fråga om dekorativ efterbildning av oförstådda former.

För dateringen spelar gåtens konstruktion en mycket stor roll och de dateringsmöjligheter jag anser mig ha fått fram äro baserade på sammanställning av gåtar och knutar. De tre gavelhusen från Fåsås ha den ålderdomliga, med stavtekniken besläktade förbindelsen mellan gåt och stock. Vid restaureringen av Älvdalens kyrkhärbre visade det sig att där är ett slags mellanting mellan konstruktionsformerna, ett raffinerat system, som ger högsta möjliga täthet.⁵ Sigurd Erixon daterar kyrkhärbret till "sannolikt 1300-talet", utan närmare argumentering, men allt talar för att det är från 1200-talets förra hälft, såväl ornamentik som uppbyggnad och timring. Johnny Roosval har (vid Sveriges Kyrkors arbete) t. o. m. föreslagit 1100-talets andra hälft. Garbergsgåtarna, som ha samma konstruktion men ej så raffinerat utförande, ha en ornamentik, som är besläktad med norsk från omkr. 1200 (Studier, fig. 109).

En fundamental skillnad mellan den äldre och den yngre medeltidens byggnader är förekomsten av klara snitt vid knutningen. Det

⁴ Gerda Boëthius, Studier, fig. 288, 221.

⁵ Gerda Boëthius, Timmerbyggnadskonstens historia, Hantverkets bok I, s. 436, fig. 75.

förefaller mig, som om primitiva myrjärnsredskap ej givit samma hela yta som de yxor, vilka kommo i bruk i och med bergmalmens utnyttjande. Ett orent snitt ger större möjlighet för röta att intränga och en noggrann putsning måste därför ske. Som en parentes kan inskjutas att bibehållandet av enkelhalsningen i Ovensiljan säkerligen berodde på timmermännens försiktighet. Stockens rundade översida ger skydd och kanten blir droppnäsa, något som Linné iakttog; han klagar i Dalaresan i samband med besöket i Ähl över den konstruktionssvagheter som dubbelhalsning ger.

I likhet med alla andra dateringssystem är detta en princip och måste individuellt prövas i olika kulturområden med deras skilda förhållanden. Men i stora drag synes det hålla streck. I följd därav skulle "Hedninghuset" på Skansen tillhöra den äldre medeltiden, ej 1400-talet, som förf. antager, medan byggnader med utpräglad bergslagsknut som Här Lars-loftet i Malung äro från 1400-talet. Nyhyttans loge tycks ej ha kvar några gåtar, men för mig ter det sig sannolikast att dess äldsta, fasetterade timmer är ett unikt prov på den gotiska timring, som allmogemässigt efterbildas t. ex. i Kråkbergshärbret. Den vackra boden från Björkvassla i Våmhus, som förf. publicerar (fig. 821), har jag ej haft tillfälle att undersöka, men förf. sammanställer knutarna med Fåsåshusen och avbildningen att döma är dörrkonstruktionen av den äldsta medeltidstypen. Dess räddande till Skansen innebär alltså att gruppen av tidiga medeltidshus fått ett viktigt tillskott.

De vackraste svenska timmerhusen äro loft och härbren. De ha alltid varit föremål för timmermännens särskilda omsorg. I Norge äro snidade stolpar och gåtar alltjämt fästmansgåvor. Härbret är lantgårdarnas oöverträffade praktiska visthus. "Inte skulle jag kunna ha jordbruk om jag inte hade en stabbur", sade en storbondes hustru i Numedalen, när jag beundrade hennes medeltida härbren. Liksom för boningshuset är det i varje fall ännu ej möjligt att påvisa en tydlig utvecklingslinje genom tiderna. Inflytanden, komma från olika håll, och byggnaderna, som i princip äro en likartad företeelse såväl inom nordiskt konstområde som annorstädes, ha en mängd varianter både då det gäller utformning och

användning. Det är dock ganska klart att ledande monumentalbyggnader, närmast i sydliga och västliga kulturområden utövat inflytande, men dessa ha sedan korsats av lokala traditioner och andra påverkningar. Några särskilt intressanta fakta böra understrykas. Loft ha understundom källare, sakna i regel eldstad (men kunna ha det, ehuru det då nog är en relativt sen, dvs. icke medeltida anordning) och ha svalgång minst utmed ingångsfasaden. I de flesta fall är bottenvåningen förrådsrum medan den övre kan vara sovrums eller sal — hall — någon gång delad i båddera såsom i Ornäsloftet. Undantag bildar t. ex. Västerdalarna, där nedervåningen apterats till sängkammare. Dylika loft finnas ännu kvar särskilt i Malung (fig. 831). "Hedninghuset" på Skansen, som står på Moragården, är enligt min mening sannolikt nedervåningen till ett i senare tid ombyggt dylikt Malungsloft.

Monumentala loft funnos, som förf. understryker, i Norge på 1100-talet, medan vi icke ha belägg för byggnadsformen i Sverige förrän senare. Som förf. påpekar har typen däremot en verklig blomstringstid hos oss på 1400- och 1500-talen. Det är då frestande att antaga att härbret med ingång från långsidan är en förkrympt och efter lokala behov omvandlad loftbyggnad, som avslöjar en tidigare — kanske helt kort — förekomsttid för byggnaden. Förf. banar väg för denna tanke med sitt sannolikt alldeles riktiga antagande att dessa härbren från början ej stått på stolpar utan varit vad jag här kallar loft. Ett stöd för detta antagande ge norska stolpbodar, t. ex. den på Kravik i Numedalen, som är samtida med den av förf. omtalade 1200-talsstugan. Det skulle i varje fall ge en förklaring till typens stora utbredning i norskpåverkade områden under den äldre medeltiden och dess sega livskraft just i dylika under senare sekel. Det förklarar också att härbret i Ovensiljan står i gårdslängorna som ett loft, medan stolpboden annars står utanför gården, på eldsäkert avstånd.

Ornäsloftet, Åselbyloftet och loftet på Älvdalens prästgård äro ståtliga exempel på senmedeltidens förebilder för renässansens loftbyggnader i Dalarna (fig. 846, 850), där Skansen ju har ett av de ädlaste exemplaren, Kålgårdens loft från Bergkarlås (fig. 859).

Men flera av de märkligaste svenska loften finnas i andra svenska bygder både i norr och söder. Förf. ger en mängd utmärkta bilder av dessa och analyserar alla varianttyper. Man häpnar över vilken rikedom vi trots allt ha på denna konstnärliga byggnadsform, men ser med beklämning på en del av bilderna, tagna på 1920-talet, att så många av husen fått förfalla och nu knappast torde finnas mer.

Byggnadstypen har tydligen på medeltiden varit en önskvärd hustyp på varje större gård. Hos oss är loftbyggnaden alltid helt knuttimrad — utom svalens räck — och har i Dalarna ett karakteristiskt tak, laggtaket, som är timrat med jämntjocka rundhyvlade stockar vilkas uppsida planats för taktäckningen. I Norge kan övervåningens sal vara utförd i stavteknik och taket är ofta ett sparrtak med eller utan kroppås. Fimmeloftet i Vossevangen är ett klassiskt exempel. I Sveriges sydligare delar äro sparrtak och åstak vanliga. Loft med förrådsrum i nedre våningen och sal i övre finnas från medeltiden både i England och på kontinenten. Förf. drar också fram högintressant etnologiskt material från Bretagne.

Stolpbodens båda typer synas ha gamla traditioner. Den ena har som sagt bredsidesingång, den andra är ett typiskt gavelsvalehus. I Ovansiljan finnes intet belägg för att den sistnämnda typen funnits i äldre tider och man kan följa en intressant dragkamp mellan typerna, där bredsideshärbröt besegras överallt utom i Mora gamla sockenområde. Typens huvudsakliga utbredningsområde är, som förf. påpekar, nu Ovansiljan och södra Härjedalen, men den har funnits, och enstaka exemplar påträffas alltjämt, i landets sydligare delar.

Som redan antytts är kapitlet om gårdsbildningen ytterst fascinerande. Även här har förf. framlagt ett material, som ger en mängd nya synpunkter och en helt ny möjlighet för forskningen att tränga vidare.

Sigurd Erixon beledsagar sina monumentundersökningar med grundliga arkivaliska och litterära forskningar, vilket ger boken ett särskilt värde. Han har vid detta laget genomplöjt de viktigaste källorna och kan därför ofta ge direkta belägg för sina åsikter, då det gäller nyare tider. Såväl landshövdingarnas femårsberättelser, reseskildringar och notiser som berättelser av alla möjliga slag fylla ut

den bild man får av bouppteckningar, stor-skifteskartor och akter samt bevarade fragment av gårdar. En givande källa, som ofta synt mig allför litet beaktad, men som utnyttjats av förf., är brandstodsbolagens byggnadsuppgifter, där hustyper, material och mått anges. De gälla visserligen 1800-talet, men beröra t. ex. i Dalarna ännu starkt traditionsbundna byggnadskomplex och ibland ännu oskiftade bydelar.

Det är omöjligt att ens beröra allt det omfattande material, som boken innehåller. Den fylligaste redogörelse för eldstaden, som vi ha, med avbildningar av olika typer av härdar, ugnar och spisar, ingår bl. a. däri och föres fram till järnugnar och kakelugnar. Det är en synnerligen tacknämlig exposé. Förf. är benägen att antaga att bastun införts österifrån redan under vikingatiden. Han anför också starka sannolikhetskäl för att ugn och kokgrop redan var känd i Norden på 1100-talet.

Sigurd Erixons stora verk betecknar epok för vår forskning på detta område på samma sätt som Oscar Montelius' vägröjande arbete för förhistorien och Johnny Roosvals för medeltiden. De randanteckningar, som här gjorts, ha som sagt självfallet endast kunnat ge glimtar av bokens innehåll och visa hur den för rakt in i centrala problemställningar, vilket är det högsta beröm man kan ge ett vetenskapligt arbete. Förf. lägger även fram materialet på ett sätt som gör boken till i bästa mening populär. Hans farhågor i motsatt riktning äro helt omotiverade.

Svensk Byggnadskultur med sina över 1.000 vackra bilder av träarkitektur borde bilda epok på området även genom det sätt varpå den åskådliggör att vi här ha ett monumentalbestånd av enastående slag, som icke på långt när åtnjuter det intresse, det skydd och den omvårdnad som det borde. Förf. har säkerligen många bittra erfarenheter av bristande förståelse och hopplöst räddningsarbete. Till och med en sådan klenod som kyrkhärbröt i Älvdalen var det omöjligt att tillvarataga innan Sigurd Curman blev riksantikvarie, och runt om i våra bygder förstöras nu dagligen oersättliga kulturminnesmärken. Historisk vetenskap är hos oss ännu allför isolerad från den värld där de händelser den behandlar ägde rum. I Norge, Frankrike och England ingå monu-

menten och landets historia genom tiderna som en levande del av folkets andliga gemenskap. Ett verk som Svensk Byggnadskultur skulle i Norge finna vägen till bondgårdar i landets olika delar. Hos oss borde man åtminstone kunna kräva att det fanns i skolor och bibliotek ute i alla landets olika hörn. Men här betraktas denna väsentliga del av vårt folks historia och grundvalen för att förstå och lära känna dess livsföring och kultur oftast som en specialkunskap, som inte ens ingår i konsthistorisk utbildning eller i arkitekternas studier. Men arkitekter komma, den ena efter den andra, från Amerika, England och andra trakter för att studera vår försvinnande allmogebyggnadskonst. Borde det inte vara en synnerligen angelägen uppgift just nu att skapa fasta forskningsstationer — university extensions — i sådana bygder, där material ännu finnes? Sigurd Erixons bok aktualiserar denna tanke. Den som känner svensk landsbygd vet att mycket ännu kan räddas, ej blott i uppmätningar och fotografier, utan även i verkligheten om det entusiastiska forskningsarbetet kunde forceras och utvidgas. Det är en av de angelägnaste uppgifterna för svensk monumentvård och forskning just nu och tack vare Sigurd Erixons arbete finns möjligheter att verkställa det innan det är för sent.

Gerda Boëthius.

A. TUULSE och N. G. SANDBLAD: *Pilgrändsgården i Ystad*. Skrifter utg. av Ystads fornminnesförening 4. Ystad 1947. 142 sid., ill.

Den s. k. Pilgrändsgården i Ystad har ett intresse vida utöver det lokalhistoriska. Gården rymmer nämligen Nordens äldsta korsvirkeshus, en magasinsbyggnad från omkring 1500, samt ett med konstnärliga detaljer utsmyckat bostadshus från omkring 1530. Carl Werner har redan 1924 angivit dateringen i sin avhandling om Korsvirkesarkitekturen i Sverige, men i samband med en omfattande restaurering ha byggnadernas plan och konstruktion nu ingående kunnat analyseras och inställas i ett större sammanhang av förf. till föreliggande arbete, docent N. G. Sandblad och estniska professorn i konsthistoria A. Tuulse. För monumentundersökningen svarar

närmast den senare, för de jämförande studierna närmast den förre.

Den tekniska fullgängenhet, vilken förekommer redan i de äldsta bevarade nordiska byggnaderna, visar, att det måste ha funnits inhemska förstadier till korsvirkets uppblomstring vid nyare tidens början. Författarnas viktigaste resultat är, att de fastslå att korsvirkets hantverkstradition inom det gammaldanska området inte kan vara en plötslig nyskapelse. Till skillnad från kontinentens höjdhush bibehålles den gamla långsmala fasadlängan; till det nya inlånade hör däremot i Pilgrändsgården det överkragade gavelröste, som en gång funnits på hörnhuset och som vid restaureringen har återställts. Redan Chr. Axel Jensen har påpekat, att det nordiska korsvirkets spinkighet är ett äldre drag, som ej återfinnes i den samtida tyska korsvirkesarkitekturen. I Pilgrändsgården ha framträtt konstruktionsdetaljer, som ytterligare understryka den nordiska korsvirkesarkitekturens självständiga ställning.

Utan att författarna egendomligt nog ingå i någon polemik, tala dessa resultat tydligt emot Erik Lundbergs åsikt, att korsvirket i dansk och skånsk lands- och stadsbebyggelse icke skulle gå längre tillbaka än till 1500-talet. Enligt Lundberg föreligger nämligen gammal inhemsk tradition endast i klinekonstruktionen, som (i så fall på opåvisat sätt!) skulle ha levat kvar i gårdarnas uthus. I boken om Pilgrändsgården påpekas de rester av en korsvirkesbyggnad, som nyligen påträffats från 1200-talets Lund. Man skulle också ha kunnat hänvisa till att om den nordiska lantliga korsvirkesbebyggelsen vore så ung, att den hade sin uppkomst ur 1500-talets stadsbebyggelse, så skulle detta nya byggnadssätt icke så helt, som nu är fallet, hunnit utplåna de äldre traditionerna inom spridningsområdet. Detta kan sägas inte minst med tanke på att medeltiden på så många andra områden så länge levat kvar i skånsk bondekultur. Även om vi veta, att skiftesverket tidigare haft en vidare utbredning, kan växlingen av byggnadsteknik icke, utan att äldre spår bevarats, ha genomförts under den korta period, som enligt Lundbergs åsikt skulle ligga emellan korsvirkets introduktion på 1500-talet och den tid vid slutet av 1600-talet, då vi genom arkivalier ha en klar bild av det skånska byggnadsskicket.

Sandblad och Tuulse sätta i övrigt på ett värdefullt sätt Pilgrändsgårdens tillkomst in i sitt större sammanhang genom att hänvisa till de ändrade ekonomiska förhållandena och den därav skapade nya borgaranda, som gjorde sig gällande vid medeltidens slut. Gårdens byggnadshistoriska och personella öden följas sedan fram till 1800-talet.

Pilgrändsgårdens bevarande i det skick som nu skett är en betydande framgång för Ystads kulturminnesvård. De viktigaste husen stå kvar på sin grund och nybebyggelsen intill har anpassats efter dem. Stora liknande problem återstå att lösa i staden, även de viktiga ur allmän rikssynpunkt. Det största förarbetet för hela denna kulturminnesvårdande uppgift är den grundliga inventering med genomfotografering och uppmätning av den gamla Ystadsbebyggelsen, som är koncentrerat omnämnd i författarnas företal. Nils Gösta Sandblad har gjort förberedelserna och alltsedan Nordiska museet på 1930-talet utförde det mycket omfattande undersökningsarbetet har han haft denna institutions uppdrag att föra det fram till publicering. De särskilda omständigheterna kring Pilgrändsgårdens ombyggnad ha gjort att denna nu kommit i förväg och blivit ännu mer ingående undersökt och nyfotograferad. Men fortsättningen borde ej dröja. Publiceringsuppgiftens allmänna vikt är klar. Förarbetena ligga färdiga i en ovanligt stor utsträckning. Skulle inte Nordiska museet här kunna finna en villig författare?

I samma skrift återgives även ett minnes-tal av rektor Karl-Erik Löfqvist ägnat Nils Gustaf Bruzelius, grundaren av de museala samlingarna i Ystad.

Sigfrid Svensson.

BJØRN HOUGEN: *Fra seter til gård. Studier i norsk bosetningshistorie.* Oslo 1947. 364 sid., 75 ill.

Den framstående norske arkeologen Bjørn Hougen har i detta arbete samlat resultaten av sina fleråriga forskningar rörande bosättningshistorien i de östnorska fjälltrakterna. Dessa undersökningar ha ingått i det stora arbetsprogram, som Instituttet for sammenliggende kulturforskning år 1928 utstakade för

sig beträffande fäbodskötselns historiska utveckling. Härav bokens titel, som endast delvis täcker innehållet. Utom växelspelet mellan gård och säter behandlas också andra problem, som stå i samband därmed, såsom myrmalmsutvinningen och jakten i högfjället.

Endast en utförlig granskning skulle ge rättvisa åt det innehållsrika och i framställnings-sättet mycket nyanserade arbetet. Här kan det blott bli fråga om några antydningar.

Hougen betonar starkt de stora svårigheterna att i det arkeologiska materialet skilja ut säterbebyggelsen. Han kan emellertid uppvisa säkra exempel icke blott på den allbekanta utvecklingen från fäbod till gård utan även på en motsatt, där alltså gammal nedlagd fast bebyggelse blivit säterplats. I samband härmed kommer han in på bosättningens mångenstädes geografiskt större utbredning i förhistorisk tid än under medeltiden. Han betonar emellertid starkt dess stora labilitet, i varje fall före det stora klimatskiftets tid.

Viktig är Hougens uppfattning, att Hasunds bekanta hypotes om att kreaturen under subboreal tid kunnat vara utgångsdjur året runt, inte gäller för de norska inlandsbygderna. Han tänker sig emellertid möjligheten av långa "säterfärder" sommardag från bebyggelsecentra vid kusterna. Hougen utgår från antagandet, att fäbodväsendet i princip är jämn gammalt med den fasta bebyggelsen och avvisar av detta skäl Sandvigs tanke, att fångstlivet i dess primitiva utformning skulle bildat grundvalen för säterbruket.

Alltför mycket i skymundan har kanske Ivan Kleivens fundering kommit om att fjällvandringarna från början uppstått genom att boskapen själv visat vägen till ett sådant halvnomadiserande levnadssätt. Det finns åtskilliga omständigheter, som tyda på att detta är riktigt och att härigenom en brygga slås mellan nomadismen och den egenartat dualistiska näringsform, som åkerbruk-boskapsskötsel i dess nordeuropeiska utformning utgör. Man behöver endast tänka på lapparna, vilkas renskötsel på denna liksom på så många andra punkter sannolikt efterbildar skandinaviska motsvarigheter, kanske närmast, som jag en gång föreslagit, inom fårskötseln.

Den redan i och för sig intressanta vintersättringen, som förekommer på några få platser i Norge (i Sverige kunna paralleller upp-

visas även från andra landskap än Dalarna), tages av Hougén som tecken på att fast bösättning, om också under hårda och spartanska förhållanden, varit möjlig på ganska höga nivåer. Han ser denna "vinterlego" som en återspjuling av livsföringen i dessa bygder under vikingatiden och den äldre medeltiden. När han i detta och andra sammanhang talar om den inverkan "svartedauden" haft på bebyggelsens inskränkning, må erinras om, att modern historisk forskning visat, att nedgångskurvan i den medeltida ekonomien sätter in redan innan "digerdöden" nådde Europa.¹ Andra orsaker måste alltså sökas för denna ytterst betydelsefulla omsvängning i konjunkturerna.

Det är som synes invecklade och vanskliga problem, som Hougén gett sig i kast med och sökt lösa. Han är också medveten om, att de hypoteser han uppställer i många fall äro villkorliga. Emellertid har han fört forskningen på detta ännu mycket försummade område ett stort steg framåt. Hans bok är så rik på nya och fruktbara tankar, att den helt visst kommer att ge välbehörlig stimulans till fortsatt studium både i hans eget hemland och i Sverige.

Gösta Berg.

FOLKE LINDBERG: *Hantverkarna. I. Medeltid och äldre Vasatid.* (Den svenska arbetarklassens historia.) Tidens förlag, Stockholm 1947. 259 sid. Häft. kr 4:75.

Folke Lindbergs arbete är den första samlade framställningen av den svenska hantverkarklassens och det svenska hantverkets historia under medeltiden och den äldre vasatiden. Författaren har gått till sin uppgift med sällsynt stora förutsättningar för att kunna lösa den på ett lyckligt sätt, inte minst tack vare sin utomordentliga förtrogenhet med särskilt den äldre stadshistorien och dess källmaterial. Man hade därför anledning att vänta sig mycket, då han åtog sig att skildra de öden, som en central grupp inom stadsbefolkningen och förutsättningarna för dess näringsutövning genomgingo under den ifrågavarande tiden.

Det är inte för mycket sagt, att dessa förväntningar mer än infriats. Folke Lindbergs verk är otvivelaktigt grundläggande på sitt område.

Källmaterialet till den ifrågavarande tidens hantverkshistoria är i än högre grad än vad fallet är då det gäller de närmast följande århundradena av sådant slag, att det ligger nära till hands att koncentrera forskningsarbetet på de organisationshistoriska momenten, alltså främst på skräväsendet samt förhållandet mellan hantverksämbetena och myndigheterna. Förf. har emellertid lyckats avvinna det torftiga källmaterialet även upplysningar av annat slag, främst sådana av ekonomisk-historiskt men i viss mån också kulturhistoriskt intresse. Även om frågeställningarna och metoden knappast äro att betrakta som i princip nya, utgöra resultaten av forskningarna i detta material viktiga och helt nya tillskott till vår kännedom om långtifrån betydelselösa delar av det ekonomiska livet i Sverige under perioden från stadsväsendets början till den tidigare merkantilismens genombrott.

Särskilt synas försöken att klarlägga hantverkets roll i senmedeltidens och den äldre vasatidens produktionssystem, alltså själva inledningskapitlet, vara av stort värde. Svårigheterna äro onekligen betydande, när det gäller att undersöka hantverkets betydelse för i synnerhet allmogens, alltså den ojämförligt största befolkningsgruppens, behovstäckning. Med all rätt framhäver förf. här självushållningens dominerande ställning; slutsatserna bestyrkas till alla delar av det källmaterial, som står till förfogande för tiden omkring 1660 och från vilket paralleller bakåt i tiden utan tvivel böra kunna dragas. Det är säkerligen alldeles riktigt, att hantverkarna, bortsett från skomakare, skräddare, smeder, skinnberedare och guldsmeder, eventuellt även grytgjutare, under den ifrågavarande perioden och f. ö. även långt senare, arbetade för en mycket liten konsumentgrupp och att hantverkarna därför utgjorde en kvantitativt ganska obetydlig del av befolkningen.

Vad hantverkarklassens sammansättning beträffar är det otvivelaktigt riktigt, att lant-hantverkarna bilda en särdeles svåråtkomlig kategori. Detta gäller även för långt senare tid, ja t. o. m. för senare hälften av 1700-

¹ Se t. ex. Sture Bolin i *The Cambridge Economic History of Europe*, 1942, sid. 473.

talet, då dock ständsstatistiken lämnar upplysningar, som äro avsevärt fullständigare än de som stå till buds för de äldre skedena. Lika säkert är det, att dessa hantverkare spelade en högst betydande roll, t. o. m. ännu större än under 1600- och 1700-talen, så till vida att det äldre länthantverket var mycket rikare differentierat än det senare. Förf:s skildring av landsbygdens hantverk under den tid hans arbete behandlar måste sägas vara överraskande fyllig med hänsyn till källmaterialets knapphändighet och förefaller att vara ett av de mest givande avsnitten i hela arbetet.

Även försöket att på det ytterst spröda källmaterial, som står till buds, bygga en framställning av de numerära förhållandena inom stadshantverket kan med all säkerhet betecknas som framgångsrikt. Vad man kan utläsa ur det bättre källmaterialet från 1600-talets mitt och från 1700-talet styrker i allt väsentligt, ja ofta nog även ifråga om detaljer, riktigheten av förf:s resultat. Särskilt starkt blir därför det intryck av endast långsamt fortgående utveckling av förutsättningarna för den hantverksmässiga produktionen i Sverige under tiden fram till 1700-talets senare hälft, som redan ett studium av enbart stormaktstidens och frihetstidens hantverkshistoria framkallar. Detta förhållande är visserligen ingalunda överraskande med hänsyn till näringslivets starkt framträdande statistiska karaktär under den förindustriella tiden, men det är icke desto mindre av stort intresse att få det klart belagt inom ett så centralt produktionsområde som hantverkets.

Den källkritiska behandlingen av det svårbearbetade och svårutnyttjade siffermaterialet står genomgående på ett synnerligen högt plan. I resonemanget har dock något enstaka missstag insmugit sig. Sålunda drar förf. av det förhållandet, att en nybliven köttmånglare anges tidigare ha varit dräng, den slutsatsen, att orden dräng och mästersven i det tidiga 1600-talets Stockholm skulle ha kunnat vara i huvudsak synonyma. Eftersom köttmånglarnas, dvs. slaktarnas, yrkesutbildade anställda ännu vid 1800-talets början till skillnad från sina motsvarigheter inom de allra flesta ämbeten kallades drängar, tillåter det citerade källstället knappast denna slutsats. Över huvud taget kan det nog sägas, att förf:s utredning av vad begreppet dräng innebar inom den

äldre vasatidens hantverk skulle kunna kompletteras på väsentliga punkter, ett problem som jag dock hoppas få tillfälle att återkomma till i annat sammanhang.

De på skatteböckerna och vissa taxeringslängder byggande uppgifterna om inkomst- och förmögenhetsförhållandena inom hantverkarklassen stå likaledes i god överensstämmelse med vad som kan konstateras för senare perioder. Av särskilt intresse är, att delvis samma yrken vid de olika tidpunkterna tyckas ha hört till de mest, resp. minst lukrativa i Stockholm. Att olikheterna ifråga om inkomst och förmögenhet voro ganska stora när det gällde mästare på samma ort inom samma yrke, är dock knappast ägnat att förvåna. Det är väl ganska naturligt, att t. ex. en nybliven mästare utan fast kundkrets i regel arbetade med färre anställda och med mindre profit än en, som var inarbetad på orten, liksom att den senare hade varit i tillfälle att förvärva större tillgångar än den förre. Om det inte kan visas, att de ekonomiska olikheterna förekommo oberoende av dessa förutsättningar och detta som regel, inte endast undantagsvis, torde det i varje fall knappast vara berättigat att hävda, att skråorganisationen inte lyckades fylla den av sina kartellfunktioner, som gick ut på att åstadkomma inkomstutjämning inom ämbetet.

Den redogörelse för skråväsendet och dess utveckling, som upptar huvudparten av framställningen, kan sägas vara en särdeles mångsidig och innehållsrik sammanfattning av upplysningar ur både förut behandlat och tidigare inte beaktat källmaterial. Mot förf:s strävanden att ekonomiskt analysera skrånas bestämmelser tycks föga vara att invända, ehuru man stundom skulle ha önskat att analysen fullföljts något längre. Under alla förhållanden är den föreliggande skildringen den bäst dokumenterade och ojämförligt detaljrikaste redogörelse för det äldsta svenska skråväsendet, som hittills publicerats. Endast på en väsentlig punkt skulle undertecknad vilja sätta ifråga, om förf:s slutsats är hållbar. Det gäller de tidiga gesällskapen i Sverige, vilka förf. karakteriserar såsom minst av allt ekonomiska kamporganisationer. Att deras motsvarigheter utomlands snabbt tyckas ha utvecklats i denna riktning, är i detta sammanhang kanske av underordnad betydelse,

churu den internationella påverkan inom hantverkarklassen otvivelaktigt var mycket stark. Men tyder inte det av förf. själv påpekade starka intresse, som mästarna visade för att övervaka gesällernas sammankomster, på att åtminstone de ifrågavarande arbetsgivarna själva ansågo sig ha anledning att frukta vad som senare brukade kallas "sammansättningar" bland gesällerna, om dessas organisationer inte kontrollerades? Att det ifrågavarande intresset helt skulle ha bottnat i omtanke om den rent yttre ordningen vid gesällskapens sammanträden, är visserligen inte i och för sig uteslutet men förefaller knappast sannolikt. I varje fall längre fram i tiden voro även de ekonomiska motsättningarna mellan gesällerna och deras arbetsgivare tillräckligt framträdande för att göra den ifrågavarande övervakningen av sammankomsterna särdeles väl motiverad ur mästarnas synpunkt. Dessas försök att i växande utsträckning förvärva kontrollen över gesällskapen äro för den tiden också klart framträdande.

Inemot $\frac{1}{4}$ av texten ägnar förf. åt en skildring av de försök att reformera det svenska skråväsendet, som företogos under 1620-talets första år. Det kan förefalla tvivelaktigt, huruvida de faktiska resultaten av dessa reformsträvanden voro av sådan storleksordning, att en så utförlig behandling av företeelsen är motiverad. För den statliga hantverksregleringens utveckling fick nämligen 1621 års generalämbetsskrå knappast någon avgörande betydelse, även om man t. ex. i 1642 års i arbetskoncept bevarade förslag till en allmän skråordning finner vissa inslag från det äldre regleringsförsöket. Men många ämbeten höllo sig ännu mot slutet av stormaktstiden bevisligen till sina i början av 1620-talet utfärdade specialskrå, trots att ju en allmän skråordning utfärdats 1669, och redan detta är bevis nog för att 1620-talets hantverksreglering fick betydelse på lång sikt. Därtill kommer, att det här är frågan om det första i detalj genomtänkta försöket att inordna hantverksorganisationerna i den allmänna näringspolitiken, ett försök, som visserligen inte skulle komma att krönas med fullständig framgång förrän inom ett århundrade senare men dock på ett i många avseenden intressant sätt belyser den tidiga merkantilismens inställning till hantverket och dettas organi-

sationer. Att ändamålet var att främja de senare, ej att begränsa deras verksamhetsområde, är fullt klart och framhålles även av förf. Att man än så länge var hänvisad till att treva sig fram utan att kunna bygga på någon egentlig analys av de ifrågavarande ekonomiska problemställningarna, är lika tydligt. Även Gabriel Gustavsson Oxenstierna och Lars Skytte voro hänvisade till att i likhet med rikskanslern "laga efter lägenheten". Det är väl den viktigaste orsaken till att de nya skråordningar, som utfärdades, i så många avseenden påminna om de äldre, delvis ur ämbetenas egna sedvanor framvuxna skråna. Men med konsekvent fullföljande av de linjer, på vilka den svenska hantverkspolitiken slagit in redan under Gustav Vasas söner, arbetade sig kommissionen trots detta så småningom fram till ett fastare grepp på det väsentligaste problemet: förhållandet mellan hantverkarna och konsumenterna samt mellan hantverksorganisationerna och det allmännas organ. För hela detta pionjärarbete på ett viktigt avsnitt av den statliga näringspolitikens område lämnar Lindbergs arbete en synnerligen värdefull redogörelse, vars huvudförtjänster äro desamma som utmärka hela arbetet: saklighet, vederhäftighet och konkretion.

Ernst Söderlund.

ARNE MUNTHE: *Hundra år i hantverkets tjänst. Stockholms Stads Hantverksförenings historia.* Stockholm 1947. 295 sid., ill.

Genom Fabriks- och hantverksordningen av den 22 december 1846 gavs dödsstöten åt skråväsendet och första steget togs därmed emot ett fritt näringsliv i Sverige. De gamla hantverksämbetena slopades och deras uppgifter anförtroddes åt s. k. hantverksföreningar, dvs. sammanslutningar av alla på en ort verkande hantverkare, oberoende av yrke. Den nya lagen föreskrev uttryckligen bildandet av dylika föreningar och sålunda firades år 1947 hantverksjubileer i de flesta svenska städer. Stockholms Stads Hantverksförening har celebrerat sina hundra år bl. a. genom att ge ut en vacker jubileumsskrift, vars författande anförtrotts åt Arne Munthe. Boken är i för-

sta hand avsedd att läsas av föreningens medlemmar och vänner och har försetts med en tilltalande typografisk utstyrsel och rikt illustrationsmaterial. Dessutom är den skriven på en ledig och elegant svenska. Den vetenskapliga notapparaten saknas tyvärr, men ett personregister hjälper till att skyla denna brist.

Skrifter av detta slag lida ofta av en viss torka, beroende på svårigheten att sova ett rikt och svårarbetat arkivmaterial, till stor del bestående av protokoll. Munthe har emellertid hållit sig till det väsentliga som skett och utom de oundvikliga protokollen använt annat, mera färgrikt material, såsom samtida tidningsnotiser och litterära vittnesbörd (Auguste Blanche) och därigenom givit relief åt de figurer, som tecknats i arkivhandlingarna.

I de inledande kapitlen ges en trots sin korthet mycket god överblick över näringsfrihetens första genombrott i Sverige och hur de stockholmska hantverkarna reagerade. Värdefull är skildringen av de gamla skråämbetenas förvandling till sjuk- och begravningskassor, av vilka ännu några existera.

Hantverkarna sågo inte med blida ögon på de nya förordningarna och i Stockholm koncentrerades oppositionen till hantverksföreningen, vars första årtionde karakteriseras av strid och diskussion kring näringsfriheten. Framställningen av dessa stridigheter, som förebådade den utvidgade näringsfrihetens införande 1864, berikas av de många hantverksnamn, som här uppträda, utövande hantverkare i Stockholm, vilka sågo sin existens hotad. Skildringen av föreningens öden fram till våra dagar ger många personhistoriskt värdefulla skildringar av det stockholmska hantverkets förgrundsfigurer. Utom de hantverkare, som på detta sätt förekomma, har Munthe behandlat några kända hantverksfamiljer och verkstadsmiljöer i Stockholm, ett avsnitt som väsentligt ökar bokens värde för kulturhistorikern.

Bengt Bengtsson.

GUNNAR OLSSON: *Stat och kyrka i Sverige vid medeltidens slut*. Göteborg 1947. 328 sid. Häft. kr 10:—.

Den under senare tider så livliga utforskningen av sturetiden och den äldsta vasatiden har genom Gunnar Olssons avhandling fått

ett bidrag, som är upplagt efter andra linjer än de vanliga. Olsson tar upp ett huvudmotiv i intressekampen och följer det genom hela skedet. En sådan uppläggning är tveklöst mycket givande men är också uppenbart riskabel, bland annat och främst därför att huvudaktörerna i det stormiga politiska skådespelet under denna tid voro flera än de två i titeln angivna. Åtminstone ytterligare tvenne: den svenska adeln och den danska kungamakten ha haft så framträdande roller, att man behöver ha dem som ständiga medspelare även i historiens rekonstruerade drama och ej som blott tidvis uppträdande figurer. Hade de fått komma med som förstaplansaktörer, hade dramats huvudlinjer framträtt klarare och mera heldragna.

Författaren har disponerat sin undersökning så, att han först ger en översikt av den svenska kyrkans materiella resurser och organisation och därefter en kronologiskt fortlöpande skildring av kampen mellan stat och kyrka fram till den senares undergång genom beslutet i Västerås 1527. Till en början måste man mot detta arrangemang invända, att blott den ene medspelarens resurser redovisas. Vi få veta, att kyrkans ekonomiska underlag stärktes under perioden, men vi få ej klart för oss hur det var med den statliga ekonomien. Vidare måste nog sägas, att de tvenne huvudavdelningarna stå relativt isolerade från varandra. De resultat författaren nått i det tidigare avsnittet få ej den användning som man väntat sig i det senare partiet av boken.

Innan rec. går över till att antyda några av författarens resultat måste ett par mera detaljmässiga invändningar mot hans framställning göras. Det ena gäller hans behandling av sadespriserna. Han säger, att de stego under perioden. Uttryckt i absoluta tal stego säkert priserna. Förf. tar emellertid vid diskussionen av prisstegringen ej hänsyn till den samtidigt pågående myntförsämringen med ty åtföljande kursstegring för mark silver och sannolikt flertalet varor. Det torde vara svårt att säkert avgöra om jordägarna blevo överkompenenserade, kompenenserade eller underkompenenserade genom sadesprisernas stegring. Ett annat förhållande, där kanske ett beaktande av det monetära läget kunde givit ökad klarhet, är biskop Brasks stora jordförvärv omkr. 1520. Författaren sätter det visserligen i sam-

band med den aktuella krisen men, inte med den säkerligen hastiga inflation, som klippingmyntet då försakade.

Att i Olssons kyligt klara och intellektuellt högtstående framställning, där källbehandlingen genomgående synes vara försiktigt hållen, följa det politiska spelet i Sverige under tiden 1490—1527 är spännande. Sådana utpräglade personligheter som de tre Sturarna, Kristian II, Jakob Ulfsson, Gustaf Trolle, Hemming Gad och Hans Brask ha sört för att tidens historia fått en sträv och hetsig underton. Särskilt Gustav Vasas roll i händelseutvecklingen får av författaren en genomlysning, som kommer en att osökt tänka på moderna ideologiers kamp för och utnyttjande av makten.

Men för den främst kulturhistoriskt intresserade publiken är naturligtvis bokens första del (s. 25—47) med dess ekonomiskt-historiska analyser och fakta den mest intressanta. Kyrkans jordinnehav utredes på basis av Hans Forsells undersökning av källmaterial från Gustav Vasas tid — något fullständigt material från medeltiden står ej till buds — men under vaken kritik av den store föregångarens resultat. Vissa slutsiffror ge klart besked om hur väsentliga frågor, även rent ekonomiskt sett, den långa kampen rörde sig om. Sammanlagt ägde kyrkan sålunda 15 % av landets jord. Men i vissa av landets rikaste jordbruksbygder var procenten vida högre, i Västergötland över 29 % och i Östergötland 34 %. Olsson undersöker även kyrkans inkomster av sitt jordinnehav och av andra förmåner (främst tionden) och kan för prelaterna göra belysande jämförelser med en av de allra främsta adliga jorddrottarna, Arvid Trolle. Det visar sig att alla de svenska biskoparna utom den i det minsta stiftet, Växjö, ha haft större inkomster än denne och i allmänhet bra mycket mera. I dessa höga intäkter har tiondet spelat den största rollen.

I kapitlet Kyrkans förvaltning och affärsverksamhet meddelar författaren resultatet av sin genomgång av de kyrkliga jordeböckerna. Här får man bl. a. veta hur bruket av betalningsmedel växlade i olika delar av landet (sid. 45). Rikast på konkreta detaljer är behandlingen av Linköpingsstiftets förhållanden. Här får man tack vare det tämligen fylliga källmaterialet från den braskka tiden vet-

skap om handelsvägar inom landet, biskopstolens organisation av sin in- och utrikes-handel, dess penningpolitiska inställning, vilken kan summeras i orden: håll er till realvärdena, akta er för det hårda myntet! Uppsala ärkebiskopsstol framstår som en driven spannmålshandlare, men särskilt tydligt framträder en hög prelat i Finland, Påvel Scheel, som en förfaren affärsman. En viktig sida av kyrkans ekonomiska liv var nyttiggörandet av kapital genom utlåning och tagande av in-teckningar. I städerna ägde de kyrkliga institutionerna ofta fastigheter, som gävo avkastning i form av hyror.

Ett huvudresultat av författarens studier av kyrkans ekonomiska förhållanden blir, att den under perioden 1490—1527 tydligt befann sig i framåtgående, att dess egendom och inkomster under denna tid ökat. Författaren tar i detta sammanhang även föremålskällorna i bruk. Kyrkliga byggnadsarbeten och inventarieförvärv under detta skede vittna otvetydigt om ökade resurser. Författaren undersökning på detta område är emellertid mycket fragmentarisk. När monument- och föremålsbeståndet i de svenska kyrkorna en gång förligger publicerat kommer säkerligen en systematisk genomgång att ge viktiga stöd-jepunkter även för den ekonomisk-historiska forskningen.

Det är ganska troligt, att Olssons avhandling i många punkter kommer att ge anledning till diskussion och även därigenom ge nya resultat och skärpa gamla problemställningar.

Nils Ludvig Rasmusson.

ARVID STÅLHANE: *En Bellmansbok.*
Wahlström & Widstrand, Stockholm
1947. 247 sid., ill. Häft. kr 12: 50

Bellman bär alltid en gloria, och under tider-nas lopp har denna ganska ofta växlat ut-seende. Både beundran och dess motsats ha gjort sitt verk grundligt och gett bilden av skalden ständigt nya drag. Det vore högst förvånande om resultatet blivit den rena natur-sanningen.

Bellmansällskapet har genom sin kritiska, kommenterade standardupplaga röjt upp i skaldens produktion. Sällskapets stiftare, Ar-

vid Stålhane, har med intensivt arbete underkastat den legendariska Bellmansbilden en motsvarande restaureringsprocess. Flera av de bästa frukterna av detta arbete har han nu samlat i en volym, och detta koncentrat visar först riktigt tydligt verkets halt och pondus.

Det blir en stortvätt på glorian, det kan inte hjälpas. Men den bild som träder fram blir i stället så mycket mänskligare, en personlighet som naturligt växer upp ur sin miljö, med ett inre sammanhang som gör rekonstruktionen så mycket mer sannolik, en man vars enastående popularitet är byggd direkt på hans utomordentliga och säregna konstnärliga ådra.

Platsen i brännpunkten för den stora publikens blickar är alltid sagobildande och intensivt attraktiv. Tänk bara på anekdotfloran om Bellman och se nu här på porträtten av skalden. Ur de allmänt godtagna och oftast återgivna bilderna gallrar författaren med bestickande bevisföring behändigt bort både det ena och det andra, och i de avdankade Fredmansskaldernas flock stoltserar t. o. m. en officer i uniform, kanske Hälsinge regementes.

Stora auktoriteter falla, åtföljda av skaror av eftersägare med eller utan utsmyckande fantasi. Till ett litet förmodande av Peter Wieselgren återföres legenden om skaldens pietistiskt genomsyrade föräldrahem, dit Mariaborna samlades till konventiklar, och där den unge sonen fick intryck för livet. Miljöskildrarens strålkastare får här nästan effekten av en blåslampa; den visar föräldrahemmet liggande ett kvartershåll från Maria prästgård, därifrån det mest brinnande nit riktade sig just mot pietismen som den farligaste bölden på kyrkolivet. Och denna inkvisitoriska kraft utvecklades just av församlingsherden Mikael Hermonius, fru Bellmans fader.

Levertin har i lysande studier över skalden präglat satsen om honom som "en förfallen och brännvinsluktande källarkund". Det har blivit till ett ledmotiv för de här föreliggande studiernas författare att utrota denna Bellmansbild, som så ofta hållits fram av övertygade lärofäder inför troende bröder. Men varje gång författaren angriper problemet — så centralt för uppfattningen av personen — hämtar han fram ännu ett skäl för sin syn därpå och knyter en ny maska i det nät av miljökunskaper, som efter hand dras tillsammans och sluter sig. Skall kritiken i någon

väsentlig mån kunna rucka på denna helhetsbild? Man ser med respekt på både teknik och kunskaper. Det måste fordras en överlägset skicklig trancheur för att skära upp denna organism av indicier, så att den vid ett slag med förskärarkniven på gaffeln skulle falla sönder i en hög av lösa skivor.

I studien "Man ser uti frusande floder", behandlande den 22:a episteln, rekonstrueras i en suggestiv helhetssyn den Bellmanska sångdiktens födelse. Miljön byggs upp av historiskt givna detaljer med kritisk exakthet. Sedan tar en mångerfaren fantasi helsyn vid och skildrar det sällskapliga händelseförloppet kring sångaren-improvisatören. När stämningläget är fullmoget sker förlossningen allt under det att den sentida regissören i tur och ordning pekar ut elementen i omgivningen allt efter som skalden låter dem som bilder välla ur hans sång "i frusande floder".

Det som är väsentligt rörande Bellman intar självskrivet ett centralt rum i svenskt liv. Bellman har alltid varit levande och alltid omfattats av det levande livets skiftande områden, alltid burit gloria och alltid växlat gloria. Arvid Stålhane's Bellmansstudier handla om väsentligheter ifråga om Bellman och ha därför rätt till uppmärksamhet från deras sida som studera det svenska livets karaktärsdrag. Författaren har också lyckats i en icke lätt sak, att under ett långvarigt och ytterligt tråget detaljstudium av ett specialområde hålla huvudsynpunkterna klara, ja ställa fram en förnyad helhetssyn på väsentligheterna.

Sigurd Wallin.

ANNA-STINA BERGMAN HALS: *Joseph Wilhelm Wallander*. Allhems förlag, Malmö 1947. 166 sid., 136 ill., därav 5 i färg. Häft. kr 21:—.

Allhems förlag har i sin serie "Konstböcker" utgivit tre konstnärsmönografier med en rik illustrering, vars tekniska utförande står på en mycket hög nivå. Böckerna ha även i övrigt en utomordentligt tilltalande och trevlig utstyrelse. Föreliggande volym behandlar J. W. Wallander, vars rent konstnärliga insatser i vår tid knappast varit föremål för större uppskattning, men vars intresse för

folkliga motiv desto mera värdesatts av folk-livsforskare och kulturhistoriker, vilka han i stor utsträckning tjänat som furnissör av illustrationsmaterial.

A.-S. Bergman-Hals har genom sitt arbete vid Nordiska museet haft så gott som daglig erfarenhet av hans arbetens betydelse som kulturhistoriskt källmaterial och har ägnat stor flit och energi åt att skaffa fram och studera Wallanders verk, såväl hans fullt utarbetade målningar som hans studier och skisser. Det antal bilder, som kunna medtagas i en bok måste helt naturligt begränsas, och urvalet blir givetvis ganska svårt, när produktionen är så rikt skiftande som Wallanders. Förf. har försökt få med alla de olika motiv och motivkretsar, som representeras i konstnärens livsverk. Folklivsskildringarna ha blivit väl tillgodosedda — i varje fall ifråga om hans utarbetade och "komponerade" ateljéverk — men just beträffande denna genre hade man önskat få med många flera av hans utomordentligt levande och ur kulturhistorisk synpunkt intressanta skisser i blyerts och akvarell. Detta ter sig så mycket mera befogat som man knappast känner sig övertygad av förf:s försök till en "konsthistorisk Ehrenrettung", åtminstone inte när denna såsom här främst grundas på hans verksamhet som målare. Däremot tror rec. att denna föresats skulle ha haft bättre utsikter att lyckas om hans av större omedelbarhet och realism präglade teckningar ägnats mera uppmärksamhet. Det är i dessa som det dokumentariska värdet, varom omslagsreklamen talar, förnämligast är att finna.

Förf. ger en lättläst och underhållande skildring av konstnärens liv och de viktigaste faserna i hans konstnärliga utveckling. Man efterlyser dock en mera ingående karakteristik av hans konstnärliga egenart både som individ och typ. I synnerhet skulle man önskat en mera kringsynt belysning av konstnärens samband med tidens strömningar i konst och kultur. Förebilder och föregångare, lärare och kamrater, från vilka han hämtat impulser och inspiration, nämnas ytterst litet. P. Hilleström, J. G. Sandberg, C. W. Ekman m. fl. i den rad folklivsskildrare, som i så hög grad dominerade vårt konstliv i början och under förra delen av 1800-talet, nämnas, såvitt rec. kan se, inte alls. När det gäller Wallanders

studier från gruvor, smedjor och järnverk underlåter förf. att nämna Hilleströms bergverks- och smedjebilder, och Wallanders eldskenseffekter, som förf. anser "ha vuxit fram bland hans andra målningar ur folklivet utan några främmande mellanled" verka vara bra mycket släkt med Hilleströms eldsvådebilder och Lauréus' eldskensromantik. Det vore i varje fall skäl att överväga den möjligheten, innan termen "impressionism" föres på tal (ett ord som det för övrigt förefaller rec. som förf. handskas litet vårdslöst med, liksom med "etnolog" och "etnologisk").

Måhända har förf. i sin trevliga levnadsbeskrivning inte velat ge sig in på en mera ingående analys av konstnären och hans verk, men man kan dock icke undgå att sakna den, då omslagets reklamtext meddelar, att författarinnan genomgående betraktar Wallanders oeuvre mot bakgrunden av de samtida konstnärliga idealen och sätter in hans verk i deras kulturhistoriska sammanhang.

Ett kronologiskt register över målningarna i boken har man stor nytta av liksom av en sammanställning av viktigare data i hans liv.

Anna-Maja Nylén.

AXEL SJÖBLOM: *David Klöcker Ehrenstrahl*. Allhems förlag, Malmö 1947. 174 sid., rikt illustrerad med djuptrycksbilder och ett antal färgplanscher. Häft. kr 21:—.

Det finns ingen i vårt land verksam målare, som under en längre tid utövat ett så fullkomligt dominerande inflytande som David Klöcker Ehrenstrahl. Han var född i Hamburg 1628 och började på allvar ägna sig åt målaryrket vid 20 års ålder. Från 1651, då han kom i svensk tjänst, till sin död 1698 har han utfört en oändlig rad porträtt, jättelika plafondmålningar, djurbilder, allegorier, historiemålningar etc. — en produktion, som till kvantiteten är fullständigt häpnadsväckande. Att även kvaliteten ofta är av god klass, framgår vid genombläddrandet av Axel Sjöbloms nyutkomna monografi, vars i djuptryck — delvis även i färgtryck — utförda bilder ge en utmärkt överblick av Ehrenstrahls måleri.

Boken innehåller en textavdelning, som skildrar målarens liv och delvis utnyttjar nya forskningsresultat. Däremot är, såsom förf. själv påpekar i förordet, den konsthistoriska analysen mera summarisk; även detta kapitel innehåller dock många intressanta påpekanden och nya synpunkter. Bokens andra hälft består av ett hundratal bilder, kronologiskt ordnade och försedda med utförliga bildtexter, som både beröra de konstnärliga kvaliteterna och ge en kulturhistorisk bakgrund till motivet.

Sjöblom påpekar att det var Carl Gustaf Wrangel, som föranledde Ehrenstrahl att slå sig ned i Sverige. Såsom generalguvernör i Pommern förde han stort hus, och 1651 — samma år som han av Kristina belönades med grevevärdigheten — anställde han David Klöcker i sin tjänst. (Eftersom denne då vistades i Amsterdam, kan man förmoda att det var den svenske faktorn där, Peter Trotzig, som förmedlade bekantskapen. Trotzig har f. ö. också förmedlat Jost Vingboons anställning i Riddarhusets tjänst.) Då Wrangel något år senare återvände till Sverige, följde målaren med, och snart var han introducerad vid det svenska hovet, i vars tjänst han sedan stod ända till sin död.

Klöcker började sin verksamhet såsom hovmålare med en nära åttaårig studieresa till Italien, Frankrike och England. Efter återkomsten 1661 visade han sig väl motsvara de förhoppningar som kungahuset ställt på honom, och i december samma år anställdes han officiellt som hovkonterfejare hos Karl XI. Han lär enligt Sjöblom ha målat bortåt 500 porträtt enbart av kungen. Även om detta är en betydlig överdrift — det skulle innebära att han i 35 års tid målat minst ett kungaporträtt i månaden! — så uppgå i varje fall bilderna av Karl XI och kungahusets övriga medlemmar till imponerande siffror. Dessutom hann han avkonterfeja hela raden av tidens bemärkta svenskar. Särskilt tidsödande måste de stora kröningstavlorna ha varit, liksom gruppporträtten av kungafamiljen, Yttersta domen för Slottskyrkan och i synnerhet riddarhusplafonden.

Det är svårt att skönja någon klar utvecklingslinje i Ehrenstrahls porträttmåleri. Man kan ställa tre på måfå valda porträtt av Karl XI bredvid varandra (bild 10, 22 och 70)

och man skall näppeligen av måleriet kunna sluta sig till att det ligger 30 år mellan den äldsta och den yngsta bilden. Han är jämn och habil och ofta slentrianmässig, men då och då lysas den jämna raden upp en av fullträff — och dessa ljuspunkter finner man både före och efter studieresan: ryttarporträttet av Wrangel 1652, den 16-åriga fröken Königsmarck 1653, Eric Dahlbergh 1664, Beata De la Gardie 1666, Lorentz von der Linde 1670 och Magdalena Rosenhane 1685. Först på nittioalet märker man en tydlig avmattning, bild 89 och 92, om nu dessa äro original. I ännu ett fall känner man sig tveksam om autenticiteten: bild 54 har en signering, som tyder på att detta kungaporträtt är en — om ock skickligt utförd — kopia efter Ehrenstrahls original.

Bland bildsidorna intressera allegorierna en nutida betraktare minst. De äro alltför överfyllda av rebusartad symbolik och lida av kompositionella svagheter. Dessa bilder bli njutbara först då de ses i sin rätta miljö, i Drottningholms praktfulla barockgemak, för vilka de också äro skapade. Utan dessa allegorier skulle dock boken om barockmålaren Ehrenstrahl ha blivit ofullständig.

Erik Andrén.

J. ALM: *Europeiska armborst. En översikt*. Særtryk af Vaabenhistoriske Aarbøger V b, København 1947. 150 sid., ill.

Den svenske vapenhistorikern J. Alm har under det nyss gångna året 1947 framlagt en handbok, *Europeiska armborst*, tryckt i det danska vapenhistoriska sällskapets årsbok. Liksom hans skrifter *Eldhandvapen I* och *II* är denna en mycket nyttig och användbar läsning för den, som från början vill sätta sig in i ämnet, och en lika nyttig och användbar uppslagsbok för den, som därefter vill friska upp sitt minne eller finna uppgifter med ledning av den litteraturförteckning, vilken — jämte en sammanfattning på tyska — avslutar framställningen. Alm har tidigare varit inne på ämnet bl. a. i "Bågar och bågskytte" 1930, i *Vapenhistoriska notiser från det senmedeltida Stockholm och Arboga* i samma

sällskaps årsbok 1945 och i Dædalus' Meddelanden år 1943. Att det senare icke upptages i litteraturförteckningen är överraskande, då förf. där framlagt bevisen för att titeln verk-mästare, fogad till ett förnamn under sen-medeltiden och fram till 1500-talets mitt, i Sverige betydde arborstmakare. Han har nu kunnat tillägga att ordet i samma ställning betydde detsamma även i Danmark och Norge.

Om arborstet uppstått ur en antik kast-maskin eller ur den på en stav gillrade handbågen är okänt. Det senare förefaller dock mera sannolikt. Intressant är emellertid att de primitivaste av alla europeiska arborst äro belagda i Skåne och i Norge; dessa senare brukades i Bergenstrakten ännu omkring sekelskiftet 1900. Alm sammanställer nu dessa norska arborst med fynden vid Lillöhus, schweiziska arborst och i Västafrika påträffade typer, med europeiskt, förmodligen portugisiskt ursprung. Alla dessa europeiska och afrikanska arborst äro tydligen varianter av samma grundtyp, varför Alm drar den slutsatsen, att samtliga dessa arborst representera en i större delen av Europa spridd primitiv typ. Denna efterträddes under 1100-talet av arborst med nöt och lång hävstångsavtryckare, konstruerade i princip så som de nordiska arborst med kvarlevande medeltidsformer.

Arborst hade äldst bågar av trä. Sådana användes ända in på 1500-talet. Under korstågen eller tidigare gjorde man emellertid bekantskap med de asiatiska sammansatta bågarna, "hornbågarna", och efterliknade dem. Stålbågar förekomma väl tidigare, men först omkring 1425 börja de uppträda i större antal på kontinenten. De ansågos ha den nackdelen i förhållande till hornbågarna att de brusto vid stark kyla, men de voro lättare att tillverka och sålunda billigare.

Under 1400-talet fingo arborst en allt starkare konkurrent i eldhandvapnen och

gjordes under intryck härav allt kraftigare. En följd härav var de invecklade spännanordningarna. Under 1500-talet försvinna arborst som krigsvapen, men kvarleva som jakt- och målskjutningsvapen, det senare ända in i våra dagar. Låstyperna blevo allt mera invecklade och formerna varierade.

Ett mycket intressant kapitel behandlar de nordiska arborst med dess två huvudtyper, den med mjukt avrundad stock med utbredningsområde i det centrala Sverige och runt Bottniska viken och med ursprung i Centraleuropa samt den från Västeuropa härrörande typen med kantiga former, som finnes i Norge och i svenska bygder, som haft handelsförbindelser västerut, t. ex. Dalarna. Detta har redan tidigare påpekats av Rudolf Cederström i ett par smärre skrifter, men den större skrift, som han på grundval av ett omfattande anteckningsmaterial avsåg att utarbeta om arborst i allmänhet och nordiska arborst i synnerhet, blev tyvärr aldrig ens påbörjad.

Det återstår fortfarande att företaga forskning på arborstets vida, intressanta och alltså rätt litet behandlade område. Så bör bl. a. — vilket Alm också mycket riktigt påpekar — hela frågan om dess historia i Västeuropa med fördel kunna tagas upp i ett större sammanhang. Detta är emellertid ett mycket svårt och mycket tidsödande företag. Det kommer förmodligen att dröja länge innan Alms arborsthandbok kan ersättas med något bättre. I varje fall innehåller den en utmärkt och med kritisk blick utförd sammanställning av tidigare av andra författare vunnna och av egna forskningars resultat samt synpunkter, för vilka odlare av denna vapenhistoriska specialitet alltid skola ha författaren att tacka.

Vaabenhistorisk Selskap är också värt en honnör för att ha låtit befordra denna skrift till trycket.

Torsten Lenk.

KORTA BOKNOTISER

Nyutkommen litteratur i smärre, refererande anmälningar av olika pennor

BROR OLSSON: *Doktorspromotioner i Lund*. Föreningen Det gamla Lund. Lund 1947. 104 sid. Häft. kr 4:—.

Med gammal pompa firas fortfarande universitetsstädernas doktorspromotioner. Författaren, som är förste bibliotekarie vid Universitetsbiblioteket i Lund och en av vårt lands främste lärdomshistoriker, har här utförligt redogjort för de lundensiska doktors- och magisterpromotionernas snart 300-åriga historia. Det var filosofiska fakulteten som korade magistrar, övriga fakulteter doktorer, och denna skillnad förefanns ända till 1820-talet. Av särskilt intresse ur folksedsforskningens synpunkt äro de förändringar, som promotionshögtidligheterna genomgått, trots att de varit bundna av skriftliga bestämmelser (i konstitutionerna av 1666 handla 17 punkter härom) och knutna till samma miljö. Som exempel på tillägg kan nämnas, att den för Lund speciella seden med småflickor som kransbärerskor — ursprungligen de 9 musernas representanter — uppkom 1811. Å andra sidan har det tidigare bruket att kransarna skulle gemensamt bindas av kvinnliga släktingar och vänner i sen tid ersatts av en prosaisk beställning i en blomsterhandel. Ifråga om dräktens förändringar kan nämnas, att den *filosofiska* magister- och doktorshatten var en miniatyrhatt ända till 1856. Den vec-kade "riktiga" hatten infördes i Lund 1937. I Stockholm kom den i bruk vid promotionen året förut och den som råkade vara med vid tillfället ifråga minnes, att den nya ceremonien vållade ett visst huvudbry både ifråga om föremålets utseende (speciellt rörande spännet) och utdelande. Som exempel på konservatism kan nämnas, att värja ingick i promovendis dräkt ännu i slutet av 1800-talet, samt

att Lundamarskalkarnas röda band uppgivas vara en kvarleva av svenska dräkten (bandet bäres dock nu som axel- och ej som midjeband). Bror Olssons bok äger liksom åtskilliga andra skrifter, som ingå i Föreningen Det gamla Lunds årsserie, ett betydligt mer än lokalhistoriskt intresse.

ELI SVÄNSSON: *Kalmariter och kalmarliv vid mitten av förra seklet*. I Sancte Christophers Gilles Chroenica 1947. 90 sid., ill. Häft. kr 5:—.

Sancte Christophers Gilles Chroenica är ingalunda något så kuriöst som dess dekorativt arkaiserande titel skulle kunna komma en att tro. Gillet självt är som Kalmar stads hembygdsförening betydande i sin allvarliga verksamhet, samtidigt som det är en lycklig sällskaplighetsform. Delbeteckningen XX—XXI på den senaste årsboken säger också något om gillet's publikationsverksamhet. För dess kvalitet borgar redaktörsnamnet Manne Hofrén. Det nya häftet behärskas av ett 90-sidoropus, som kräver uppmärksamhet, Eli Svänsson: *Kalmariter och kalmarliv vid mitten av förra seklet*.

Den 1933 avlidne författaren var länge kalmarbo och verkade som folkskoleinspektör, riksdagsman m. m. En fyllig serie av tidsningsartiklar från år 1907, Kalmar för femtio år sedan, är här samlad och avtryckt och ger inför det ytterligare 40-åriga tidsperspektivet ett förökant intryck av kulturhistoria. Med tidsningsårgångar av 1857 som kärna samt anteckningar och muntliga berättelser från tiden vidgar sig skildringen till en bild av årtiondena kring seklets mitt, den järnvägslösa kuststadens stilla, isolerade tillvaro, då de första

susningarna av den nya tidens vingslag börja höras.

Krönikan omfattar årets yttre fysionomi, handelsmän och industriidkare, marknadsliv, vad kalmariterna fingo läsa om furstebroloppet i Nassau, ett kapitel om kommunikationer och flera artiklar om nöjeslivet, utflykter, på källare, i familj och på gata, i konsertlokalen och på teatern. Redaktören svarar för en instruktiv och fyndig illustration av krönikan, som även för den utomstående ger en förvånande livfull bild av livet under en gånge tids förhållanden.

OTTO ANDERSSON: *Finlandssvenska musikfester under femtio år*. Förlaget Bro, Åbo 1947. 408 sid., ill. Pris 450 finska mark.

Professor Otto Andersson i Åbo, en av centralfigurerna inom denna märkliga folk-rörelse i Finland, har utgivit en sammanfattande framställning av huru det svenska Finlands musikfester grundlagts och växt ut till den viktiga kulturfaktor de för närvarande äro. Översikten är klar och lättläst. Boken innehåller långt mer än titeln lovar och bör intressera en var, som önskar upplysningar om krafter och strömningar på det kulturpolitiska området i Finland under 1900-talets första hälft. Även för dem, som intressera sig för folk-rörelsers uppkomst, utveckling och ledning, torde den vara givande att studera.

Verket omfattar åren 1891—1941 och låg kort efter år 1941 till största delen färdigt för tryckning, men kunde på grund av kända förhållanden först i fjol utgivas.

Bohuslänska sägner utgivna av CARL-MARTIN BERGSTRAND. Gumperts förlag, Göteborg 1947. 205 sid. Häft. kr 6:—.

Arkivarie Bergstrands bok är av stort intresse icke minst tack vare den allsidiga kunskap den skänker om det ännu kvarlevande sägenbeståndet på Västkusten. De allra flesta av de 452 nummer, varav samlingen består, är nämligen upptecknade efter 1930, en stor del så sent som 1945. Det är därför naturligt, att

den raska nivellering, som folkdikten under de senaste par generationerna varit underkastad, avsatt omisskännliga spår i sägnerna, även om det många gånger notisartat karga och ordsnålt berättartrumpna återgivningssättet sannolikt i högre grad får skrivas på upptecknarnas än på sagesmännens konto. Kvar står emellertid intrycket av en med omsorg och vidsyn gjord sägenutgåva, som alla vänner av vår folkdikt har anledning att vara mycket tacksamma för.

DANIEL HARBE: *Skagershult. En närkessocken*. Lindska bokhandeln i Örebro, i distribution. Örebro 1947. 304 sid., 117 ill. Häft. kr 6:— (2 upplagor utg. 1947).

Förutom skildring av naturförhållanden och djurliv innehåller denna sockenbok redogörelse för traktens förhistoria och ortnamn, Riseberga klostrets intresseområde, släkten Falkenberg på Bålby, Hasselfors järnbruk, Porla brunn, kyrka och prästerskap, skolväsen, folk-rörelser, sockensjälvstyrelsen, 1700-talets bebyggelse, bebyggelsesägnar m. m. Dessutom är tillfogad en uttömmande redovisning för arki-valiska källor och begagnad litteratur.

Festskrift tillägnad Nils von Hofsten. (Zoologiska bidrag från Uppsala 25) Uppsala 1947. 581 sid., ill.

Detta arbete, som i huvudsak är av rent zoologisk natur, innehåller även några uppsatser av kulturhistoriskt intresse. Bland dem märkes särskilt Sten Lindroths fängslande studie "Appolonius Menabenus och hans Tractatus de magna animali (1581). — En studie i humanistisk zoologi." I huvudsak behandlar den de äldsta mycket dunkla litterära uppgifterna om de nordiska skogarnas högvilt, älgen och den dröjande konfrontationen mellan den skolastiska lärdomen och naturiakttagelserna. Per Brinck har i en annan uppsats om "Valrossen i zoologiens historia" sammanställt vad vi veta ur äldre källor om detta djur, som spelat en betydelsefull roll även i Skandinavien's arktiska region.

HALVOR VREIM: *Norsk Trearkitektur*. Ny, utvidgad uppl. Gyldendal Norsk Forlag. Oslo 1947. 210 sid., ill.

Arkitekten Halvor Vreim vid det norska riksantikvarieämbetet har utgivit en ny upplaga av sin värdefulla översikt över norsk träarkitektur (första uppl. 1939). Han skildrar där timmerbyggnadernas historia från de primitiva torvgammarna i Finnmark och de halvt i jorden ingrävda, till typen förhistoriska fäbodhusen i sydvästra Norge fram till klassicismens estetiskt tilltalande, panelklädda herrgårdar och borgarhem. Redan genom att ögna på de instruktiva och vackra fotografierna, alla tagna av förf. själv, får man ett levande intryck av vilken rik skatt av märkliga arkitekturminnen, som vårt grannland i väster bevarar åt eftervärlden. Halvor Vreims bok riktar sig särskilt till intresserade lekmän och arkitekter. Tyvärr sakna vi i Sverige någon direkt motsvarande sådan framställning.

GRAHAME CLARK: *Seal-Hunting in the Stone Age of North-Western Europe. A study in Economic Prehistory*. (Proceedings of the Prehistoric Society 1946 No. 2. 37 sid.) Densamme: *Whales as an European Factor in Prehistoric Europe* (*Antiquity* XXI, 1947, sid. 84—104). Densamme: *Sheep and Swine in the Husbandry of Prehistoric Europe* (*Antiquity* XXI, 1947, sid. 122—136).

Den engelska arkeologen Grahame Clark har i några uppsatser publicerade under senare år genom att anlägga etnologiska — eller som han säger "socialekonomiska" — synpunkter lyckats avvinna det arkeologiska materialet nytt intresse. De utmärkas alla av en mycket grundlig kännedom såväl om fyndmaterialet som om litteraturen och beröra i stor utsträckning även skandinaviska förhållanden. Resultaten måste på flera punkter betecknas såsom grundläggande för fortsatt forskning inom dessa områden av kulturhistorien.

HELGE STÅLBERG: *Smålands skogs- och träförädlingsindustrier. En näringsgeografisk studie*. Lund 1947. 255 sid., ill. Häft. kr 12:—.

Docent Stålbergs arbete ingår i den vackra svit av avhandlingar, varmed professor Nelsons lärjungar celebrerade sin lärares avgång våren 1947. Det är en industrigeografisk studie med tyngdpunkten förlagd till förhållandena i vår egen tid och grundar sig till stor del på författarens mångåriga fältarbeten med insamling av uppgifter vid de olika industriföretagen. Resultaten härav kommer särskilt till synes i det omfattande, monografiskt upplagda partiet om de viktigaste träförädlingsorterna i Småland och södra Östergötland. Avhandlingens andra huvuddel behandlar översiktligt uppkomsten av och förutsättningarna för landskapets olika skogsindustrier, varvid det främst är lokaliseringsproblemet som intresserat författaren. Med goda exempel belyser han de olika faktorer som haft betydelse härvidlag, såsom tillgång på råvaror, drivkraft, arbetskraft, bekväma kommunikationer samt i någon mån traditionen från tidigare hantverk eller hemslöjd på orten. Den sistnämnda faktorn är t. ex. inom snickeri- och möbelindustrien icke oviktig, i varje fall icke vid grundandet av de tidigare fabriker, som krävde en allsidig yrkesskicklighet av arbetaren. Förf. går däremot inte in på frågan om förhållandet i stort mellan äldre hantverk och nutida industri, m. a. o. varför man i vissa fall kan följa en fortlöpande utveckling medan i andra fall skenbart bättre förutsättningar leda till ingenting. Men det skulle kanske kräva tillgång till ännu obearbetat jämförelsematerial från andra branscher jämte en utförligare genomgång av det historiska materialet än det varit förf:s avsikt att göra. Kapitlet om Smålands skogsbruk och skogsindustrier i äldre tid är mycket knapphändigt, snarast en samling väl sammanställda notiser, men de kompletteras i rätt hög grad av historiska uppgifter i samband med de olika ortsmonografierna. Avhandlingen har bl. a. därigenom ett stort värde även för kulturhistoriska studier rörande småländskt näringsliv.

Föreningens för svensk kulturhistoria skriftserie

Av denna serie finnas vissa volymer i restexemplar, som försäljas till ned-satta priser för föreningens medlemmar. De kunna erhållas vid rekvisition hos tidskriftens expedition, Nordiska museet, Stockholm.

Etnologiska studier, tillägnade N. E. Hammarstedt 19 2/3 21. Sthlm 1921. 245 sid., ill. Häft. kr 20:— (medl. 10:—).

BIRGER NERMAN: *Det forntida Stockholm.* Sthlm 1922. 51 sid., ill. Häft. kr 3:50 (medl. 2:50).

BIRGER NERMAN: *Det svenska rikets uppkomst.* Sthlm 1925. 270 sid., ill. Häft. kr 10:— (medl. 8:—).

OTTO ANDERSSON: *Stråkarpan. En studie i nordisk instrumenthistoria.* Sthlm 1923. 330 sid., ill. Häft. kr 7:50 (medl. 5:—).

SAMUEL SCHRÖDERSTIERNA: *Berättelser över de finare järn-, stål- och metall-fabrikerna i Sverige åren 1754—1759.* Del I—II. Utg. av GÖSTA MALM-BORG med inledning av CARL SAHLIN. Sthlm 1925. 142 sid. Häft. kr 7:50 (medl. 5:—).

GOVERT INDEBETOU: *Svenska aktiebrev före år 1880.* Sthlm 1925. 84 sid., varav 48 planscher. Häft. kr 9:— (medl. 5:—).

Dessutom finnas ett mindre antal exemplar av följande verk:

OTTO VON FRIESEN: *Rökstenen.* Sthlm 1920. 147 sid., ill. Häft. kr 10:—.

Utställningen av äldre kyrklig konst i Strängnäs. Studier II. Sthlm 1913. 229 sid., ill. Häft. kr 25:—.

Gamla årgångar av RIG kunna erhållas till ett pris av kr 10:— per årgång (medl. kr 8:—). Hela sviten 1918—1947, 30 årgångar, kostar kr 150:—.

INNEHÅLL

UPPSATSER:

Landsantikvarie, fil. lic. <i>Svante Svärdström</i> , Falun: Jufwas Anders Ersson och Winter Carl Hansson — två dalmålare från Leksand	I
Jufwas Anders Ersson and Winter Carl Hansson — two Peasant Painters from Leksand	19

STRÖDDA MEDDELANDEN OCH AKTSTYCKEN:

Professor <i>Sigfrid Svensson</i> , Lund: Folklivsarkivet, Institutionen för folklivsforskning vid Lunds universitet	21
The Institute of Ethnology and Folklore of the University of Lund	24
Fil. dr <i>Arvid Bäckström</i> , Lidingö: Några notiser rörande William Chambers	25
Some Notes regarding William Chambers	28

ÖVERSIKTER OCH GRANSKNINGAR:

Sigurd Erixon: Svensk byggnadskultur. Anmäld av <i>Gerda Boëthius</i>	30
A. Tuulse och N. G. Sandblad: Pilgrändsgården i Ystad. Anmäld av <i>Sigfrid Svensson</i> ..	35
Bjørn Hougen: Fra seter til gård. Anmäld av <i>Gösta Berg</i>	36
Folke Lindberg: Hantverkarna. I. Medeltid och äldre vasatid. Anmäld av <i>Ernst Söderlund</i>	37
Arne Munthe: Hundra år i hantverkets tjänst. Stockholms Stads Hantverksförenings historia. Anmäld av <i>Bengt Bengtsson</i>	39
Gunnar Olsson: Stat och kyrka i Sverige vid medeltidens slut. Anmäld av <i>N. L. Rasmusson</i>	40
Arvid Stålhane: En Bellmansbok. Anmäld av <i>Sigurd Wallin</i>	41
Anna-Stina Bergman-Hals: Joseph Wilhelm Wallander. Anmäld av <i>Anna-Maja Nylén</i> ..	42
Axel Sjöblom: David Klöcker Ehrenstrahl. Anmäld av <i>Erik Andréén</i>	43
J. Alm: Europeiska armborst. En översikt. Anmäld av <i>Torsten Lenk</i>	44

KORTA BOKNOTISER:

Bror Olsson: Doktorspromotioner i Lund	46
Eli Svänsson: Kalmariter och kalmarliv vid mitten av förra seklet	46
Otto Andersson: Finlandssvenska musikfester under femtio år	47
Bohuslänska sägner. Utg. av C. M. Bergstrand	47
Daniel Harbe: Skagershult. En närkessocken	47
Festskrift tillägnad Nils von Hofsten	47
Halvor Vreim: Norsk Trearkitektur	48
Grahame Clark: Seal-Hunting in the Stone-Age of North-Western Europe	48
Densamme: Whales as an Economic Factor in Prehistoric Europe	48
Densamme: Sheep and Swine in the Husbandry of Prehistoric Europe	48
Helge Stålberg: Smålands skogs- och träförädlingsindustrier	48

