

# RIG

TIDSKRIFT UTGIVEN AV FÖRENINGEN FÖR SVENSK KULTURHISTORIA  
I SAMARBETE MED NORDISKA MUSEET OCH FOLKLIVSARKIVET I LUND

## INNEHÅLL

### UPPSATSER:

- Docent *Folke Lågnert*: Några synpunkter på bebyggelsen i Skåne århundradena närmast före och efter år 1000 ..... 65
- Fil. lic. *Alfa Olsson*, Göteborg: Färöiska kostvanor ..... 79

### ÖVERSIKTER OCH GRANSKNINGAR:

- Beretning om Det 11 nordiske folkelivs- og folkemindemöte. Red. av L. L. Hammerich. Danmarks Folkeminder nr 63.
- Four symposia on folklore. Red. av Stith Thompson. Indiana university publications: Folklore series 8. Anmälda av professor *Sigfrid Svensson*, Lund ..... 92

### KORTA BOKNOTISER:

- John Frödin: Skogar och myrar i norra Sverige i deras funktioner som betesmark och slätter ..... 94
- Norsk folkekunst. Redaksjon Roar Hauglid .. 95
- Jan-Erik Anderbjörk: Växjö konstkammare .. 95
- En bok om Mälardalen. Bygd och näringar genom tiderna ..... 95
- Hvem byggede hvad. Gamle og nye Bygninger i Danmark ..... 96
- Arvid Bäckström: Fyra reglementen för fyra svenska glasbruk från fyra skilda sekler .... 96
- Lunds stadsbild. Byggnader, gatunät, miljöer, fornminnen ..... 96



RIG · ÅRGÅNG 37 · HÄFTE 3 1954

# *Föreningen för svensk kulturhistoria*

Ordförande: statsrådet *Herman Zetterberg*

Sekreterare: intendenten, fil. lic. *Mats Rehnberg*

Skattmästare: direktören *Sten Westerberg*

## REDAKTION:

Förste intendenten, fil. dr *Gösta Berg*, intendenten, fil. lic. *Mats Rehnberg*,  
professorn, fil. dr *Sigfrid Svensson*

*Ansvarig utgivare:* intendenten, fil. dr *Gösta Berg*

*Redaktionens adress:* Nordiska museet, Stockholm Ö. Telefon 63 05 00

## *Föreningens och tidskriftens expedition:*

Nordiska museet, Stockholm Ö. Telefon 63 05 00 (fru M. Ardell)

Års- och prenumerationsavgift 10 kr

Postgiro 193958

Tidskriften utkommer med 4 häften årligen

---

RIG är ett annat namn på guden Heimdall, som enligt den fornisländska "Sången om Rig" gav upphov till de olika samhällsklasserna. Denna dikt innehåller den äldsta kulturhistoriska skildring vi äga från Norden. Föreningen för svensk kulturhistoria valde detta namn som symbol för sin verksamhet, när den stiftades år 1918

---

# Några synpunkter på bebyggelsen i Skåne årbundradena närmast före och efter år 1000

Av Folke Lågnert

Det är en utbredd uppfattning, som ofta går igen också i vetenskapliga sammanhang, att det är tillräckligt, att ett antal individer skall få en idé att utföra något för att det också skall bli utfört. Har man haft kontakt med ett impulscentrum, så accepterar man också — enligt denna uppfattning — beteendet i så stor utsträckning som möjligt. Härvidlag förbiser man emellertid ofta, att det också är nödvändigt, att ett behov skall föreligga, för att nyheten skall vinna ankläng hos ett större antal människor. Anser dessa, att de har det bra som de har det, så dröjer det också länge, innan nyheten blir antagen.

Man kommer att tänka på detta, när man tar del av Jöran Sahlgrens uppfattning om hur impulsspridningen hos germanerna genom folkvandringarna ägde rum: "Genom folkvandringarna lärde sig germanerna av söderns folk bättre odlingsmetoder. Detta visas därav, att vid folkvandringstidens slut massor av nybyggen upptagits. Vid denna tid synas de äldsta tyska namnen på -torp ha tillkommit. Redan med historiska källor kan man

följa dem tillbaka till 600-talet."<sup>1</sup> — Det är främst första ledet i tankegången, som kan inge betänkligheter. Om det nu varit så, att germanstammarna inte haft ett behov att utnyttja de lärdomar, som de fått från sina "kontakter" i söder, om de med andra ord haft ett näringsliv, som fungerade fullt tillfredsställande, som kunde förse samhällets medlemmar med den föda, som de behövde, är det då något vidare troligt, att dessa kontakter föranlett en utökad bosättning, så att man kan tala om "massor av nybyggen"? Man har svårt att föreställa sig detta. Bakom den intensiva jordhugern ligger helt säkert något annat, nämligen en kraftig befolkningstillväxt, som även utan kontakter med en högre teknisk kultur skulle tagit sig uttryck i ny bosättning, även om metoderna möjligen skulle varit annorlunda utan denna kontakt.

Sahlgren gör sig till tolk för den uppfattningen, vilken han upptar som sin egen utan att ge närmare belägg för den, att i Skåne — för så vitt han kunnat finna

<sup>1</sup> Sahlgren 1925, s. 145.

— torpbebyggelsen förutsätter ett med konst åstadkommet bevattningssystem. ”Torpnamnen äro emellertid ej i samma grad som äldre bynamn till sin utbredning beroende av floddalarnas sträckning!”<sup>2</sup> — i fortsättningen hävdar samme forskare den uppfattningen, att det var lättare att anordna tillfredsställande avdikning i floddalarna. Men ju längre från de naturliga vattenkanalerna marken låg, desto svårare var det att dränera den. Det finns flera orsaker till att vår äldre odlingskultur knöts till floddalarna, men den viktigaste var dock dräneringen. I detta sammanhang anföres ett citat av ingen mindre än Bernhard av Clairvaux, och i fortsättningen återopas uttalanden både från Södermannalagens byggnadsbalk, Gustav Vasa och andra auktorer. Sahlgren slutar: ”Jag vågar uppställa den hypotesen, att en av anledningarna till de germanska folkvandringarnas upphörande var den att genom från södern lärda utdikningsmetoder tillräckligt mycket odlingsbar mark ställdes till germanernas förfogande inom deras egna gränser. Först senare nådde den rationella avdikningen Norden. Här blev den en av anledningarna till vikingatågens upphörande.”<sup>3</sup> — Efterföljande rader har till en början ändamålet att granska denna tankegång.

Sven Dahl har en uppsats ”Bystorlek och bynamnstyper i Skåne”<sup>4</sup> bl. a. också publicerat ett flertal kartor över byar med olika namn, vilka redovisas med tillhjälp av främst 1651 års decimantjordbok, varjämte även andra källor kommit till användning. Kartorna avser att framställa de olika bynamntypernas utbredning och

inbördes proportion — den spridda bebyggelsen är således ej medtagen. Dahl framhåller, att de gamla namntyperna dominerar starkt inom områden med stora byar, varjämte han sätter dem i relation till olika jordartstyper.<sup>5</sup>

Liksom tidigare Sahlgren och andra påpekar också Dahl, att vissa namntyper finns koncentrerade till bestämda områden, vilket också framgår av hans kartor. För att man emellertid skall erhålla en fullt tillförlitlig bild utan några andra intryck än den som frekvensen skapar, skulle man kunna fästa sig uteslutande vid antalet byar per ytenhet. Det gäller därvid att söka sammanföra byar av ungefär samma ålder, då de av en namntyp — i varje fall gäller detta de äldre namnformerna — inte gärna kan bli föremål för kartering med isaritmetod.

Utän att taga ställning till den inbördes åldern gör Sahlgren gällande, att de äldsta bynamnstyperna är de som slutar på -löv, -lösa, -stad och -hög.<sup>6</sup> Andra forskare lägger härtill namnen på -inge.<sup>7</sup> Det synes vara fullt motiverat att sammanföra dessa till en grupp för sig. Beträffande namnen på -by förefaller det, som om man kommer in på ett något senare skede, och Hellquist menar, att de i stort sett tillhör vikingatiden. Det kan nog icke anses vara oriktigt att gardera sig och vid den fortsatta bearbetningen sammanföra dessa till en grupp för sig. Vid denna bearbetning har Dahls kartor legat till grund men med de modifikationer, som betingats av senare utkommen litteratur, Ljunggren 1951, Linde 1951 och Lundahl 1951. — För litteraturanvis-

<sup>2</sup> Sahlgren, a. a. s. 146.

<sup>3</sup> Sahlgren a. a. s. 147.

<sup>4</sup> Dahl, Namn och Bygd 1942, s. 1 ff.

<sup>5</sup> Dahl, s. 8 ff.

<sup>6</sup> Sahlgren 1925.

<sup>7</sup> T. ex. Knudsen 1939, s. 90 och Franzén, 1939, s. 137.

ningar och diskussioner står förf. i förbindelse till docenten Bertil Ejder.

Det är här inte frågan om att taga upp samtliga namntyper till behandling. Strävan har i stället varit att försöka få fram sådana, som har dominerat under en viss tid för att med dessas hjälp påvisa vissa drag i bebyggelsens utveckling. En namnform, som förekommer rikligt i hela landet, är den på -torp,<sup>8</sup> vilket också är fallet beträffande Skåne, även om den inte ofta skulle vara företrädd just på Kristianstadsslätten.<sup>9</sup> De har haft en mycket lång bildningsperiod och är yngre än de tidigare omnämnda namnformerna. — Slutligen har namnformer på -hult och -röd tagits upp. Ortnamnsforskningen håller före, att de är ungefärligen jämngamla med namnen på torp och förefaller inte äldre än dessa.<sup>10</sup>

De fyra ovannämnda grupperna har inprickats på en karta, varvid hänsyn endast tagits till läget — inte till storleken. Över den första gruppen, som omfattar 130 byar, har lagts ett kvadratisk rutnät av godtycklig storlek, varvid varje ruta kommit att omfatta 91 kvkm. Rutnätet har placerats så, att det närmaste området kring den nuvarande staden Lund innefattar en ruta med en areal, som har så få byar som möjligt. Motiveringen härför finns det anledning återkomma till nedan. Sedan har namnen på -by adderats till den första gruppen och behandlats på enahanda sätt, vilket också varit fallet med de båda återstående grupperna. På vanligt sätt har därefter interpolering skett och isaritmer dragits upp. Dessa fyra kartor återges på fig. 1 till 4.

Innan resonemanget föres vidare, kan det vara skäl i att ett ögonblick stanna inför ett par kartor hos Hägerstrand.<sup>11</sup> I sitt arbete har denne på en yta med en homogen befolkning slumpmässigt utvalt ett antal individer, varvid de på så sätt godtyckligt utvalda beräknats per ytenhet och relativt i förhållande till den "underliggande" befolkningen. Isaritmer har dragits. Det visade sig därvid, att vissa områden klart skilde sig från andra, trots den metod, som använts.<sup>12</sup>

Vid en blick på de av Dahl upprättade kartorna förefaller det, som om byarnas läge skulle vara ett verk av slumpen, men vid närmare analys av de ovan återopade kartorna, kan så knappast anses vara fallet.

På kartan fig. 1 kan åtminstone två tydliga initialområden iakttagas, dels ett norr om Lund, dels ett annat sydost om Malmö. Trots att metoden icke medger, att isolinjerna drages ända ut till kusten, vågar man nog också hävda, att man kan återfinna ytterligare fyra områden nämligen ett vid Hälsingborg, ett nordväst om Trelleborg, ett vid Simrishamn samt ytterligare ett på slätten vid Kristianstad. Om de fyra på västkusten kan också göras gällande, att de i stort sett är sammanhängande.

På kartan fig. 2, där också ortnamnen på -by tillagts, kan iakttagelser göras, som är brukliga vid fenomen, som har med impulsspridning att göra: en ytterligare förtätning i kärnområdena och en expansion utåt mot periferien.<sup>13</sup> Detta gäller för samtliga områden och är särskilt påfallande för Skånes västkust. Det må således

<sup>8</sup> Franzén a. a. s. 149.

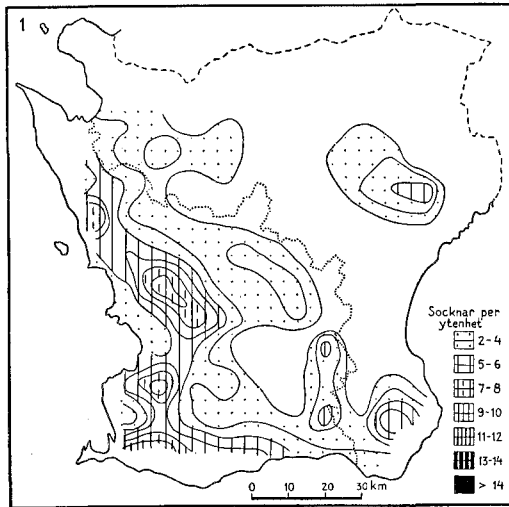
<sup>9</sup> Enl. Dahl 1942. Franzén har dock redovisat ganska många torp-byar även här.

<sup>10</sup> Se t. ex. Franzén a. a. s. 155.

<sup>11</sup> Hägerstrand 1953, Pl. I.

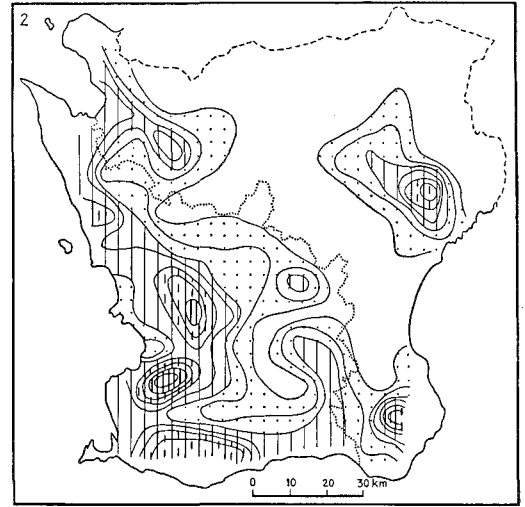
<sup>12</sup> Hägerstrand a. a. s. 141 ff.

<sup>13</sup> Jämför t. ex. Hägerstrand 1952 och Lägnert 1952 s. 26 f. (kartorna).



1. Byar på -löv, -lösa, -stad, -hög och -inge.

1. Villages in -löv, -lösa, -stad, -hög and -inge.



2. Samma byar som på fig. 1 jämte dem på -by.

2. The same villages as in Fig. 1, with addition of those in -by.

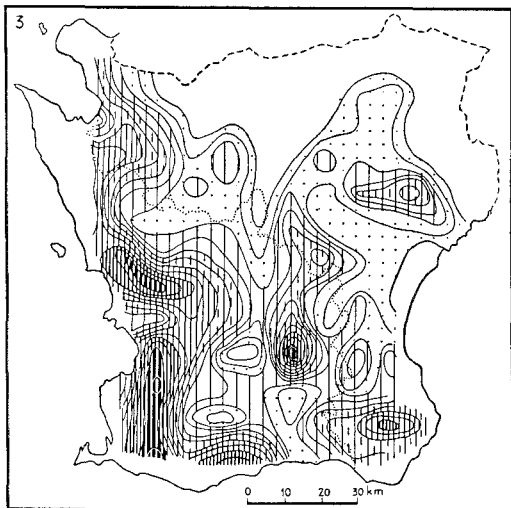
framhållas, att bebyggelsen utgått från de tidigare, mera intensivt uppodlade områdena, vilka samtidigt visat sig kunna absorbera en ytterligare befolkning. Veterligen har inga mera avgörande tekniska förbättringar i jordens skötsel från denna period — i stort sett vikingatiden — kunnat påvisas.

I själva verket kan samma iakttagelse göras även på de därefter följande kartorna. Beträffande fig. 3, där byarna på -torp tillagts, må framhållas, att denna namntyps expansionskraft sträcker sig över flera århundraden, t. o. m. långt in i nyare tiden. Stora områden i landskapets centrala delar har nu belagts med byar, samtidigt som åtskilliga av de gamla områdena nu än mer vuxit. Här är dock att observera, att inom några av dem odlingsmöjligheterna tydligen var "mätta-de", och det är främst glesområdena mellan de tidigare koncentrationerna, som dragit till sig de nya habitationerna. De tidigare kärnområdenas läge framträder

nu inte längre så tydligt utan har i själva verket förskjutits till ett mellan Lund och Landskrona och ett annat från Trelleborg förbi Malmö mot Lund.

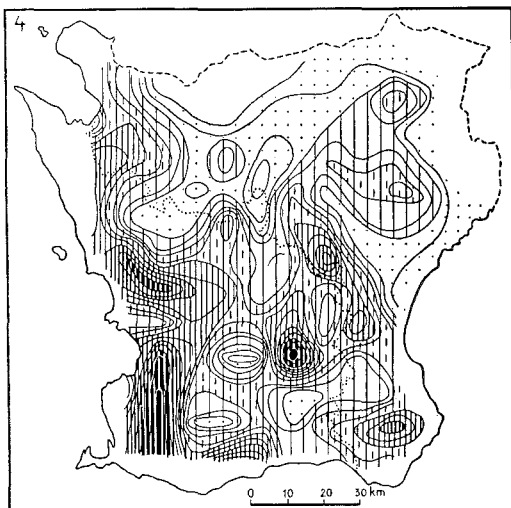
På kartan fig. 4, där också byar på -hult och -röd medtagits, kan knappast någon förändring iakttagas i västra Skåne, medan däremot landskapets östra och i synnerhet centrala delar fått flera nya byar. Bebyggelsen har nu också trängt nästan ända norrut till Smålandsgränsen.

Som redan framhållits företer de fyra kartorna samma anblick som vid ett vanligt impulsfenomen. Invändningar kan måhända göras mot materialets hållfasthet, men vissa möjligheter föreligger att pröva denna. Om man t. ex. kunde eliminera någon av de äldre bytyperna, om vilken man någorlunda säkert kunde veta, att den icke vore att betrakta som en direkt föregångare till bynamnen, så skulle man därvid kunna konstatera, att en karta med de återstående bynamnstyperna icke skulle uppvisa några större föränd-



3. Samma byar som på fig. 2 jämte dem på -torp.

3. The same villages as in Fig. 2, with addition of those in -torp.



4. Samma byar som på fig. 3 jämte dem på -röd och -hult.

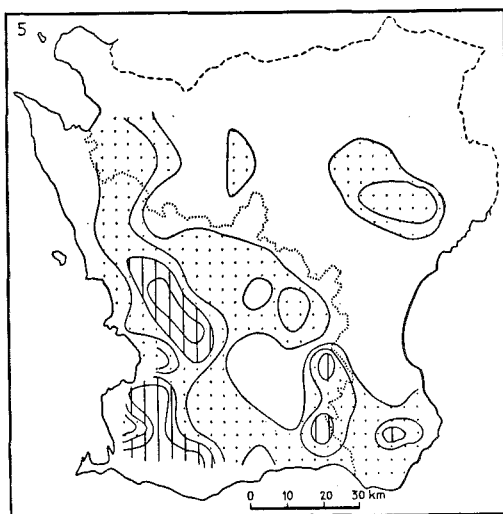
4. The same villages as in Fig. 3, with addition of those in -röd och -hult.

ringar i den del av bebyggelsen, som ligger mera perifert, utan att minskningen i intensitet främst skulle drabba de områden, som utgör de ursprungliga "kärnområdena". Svårigheten ligger naturligtvis i att få fram en sådan bynamnstyp.

Veterligen har ingen bestridit Sahlgrens tes, att de skånska ortnamnen på -löv "utan tvivel höra till Skånes allra äldsta bynamn".<sup>14</sup> De synes kunna anses gå tillbaka till folkvandringstid, och ett försök har också gjorts att utesluta byar med detta namn. Resultatet framgår av kartan, fig. 5. Från det område, som är belagt med den äldsta namngruppens byar (fig. 1), skiljer den sig inte i många avseenden, medan det däremot i de områden, där bebyggelsen varit som störst, inträtt en icke oväsentlig minskning i intensiteten.

Det synes nu vara anledning att återgå

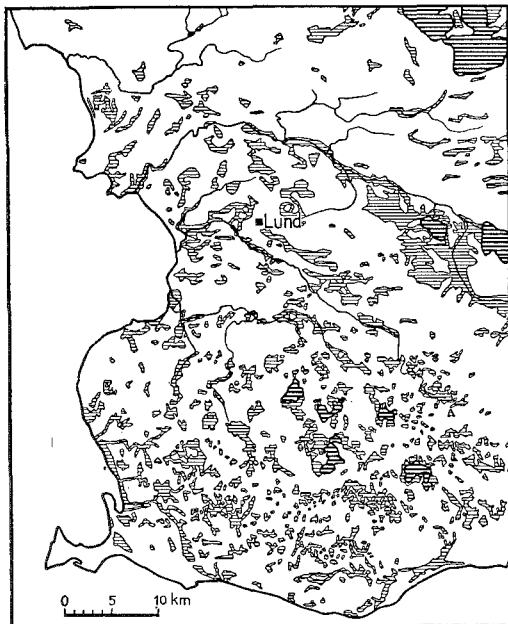
till tidigare resonemang angående tillfälligheternas inverkan. De av Hägerstrand uppgjorda kartorna efter slumpmetoden torde man alltid böra räkna med som en



5. Byar på -inge, -lösa, -stad och -hög.

5. Villages in -inge, -lösa, -stad, and -hög.

<sup>14</sup> Se t. ex. Sahlgren 1925, s. 111.



6. Sydvästra hörnet av Skåne enligt Skånska Recognoſceringskartan. Finſtrekat: vattensjuka områden, grov ſtrekning: sjöar. De viktigaste vattendragen är utsatta.

6. The SW corner of Scania according to the Skånska Recognoſceringskartan. Thin lines: marshy districts; thick lines: lakes. The principal water-courses are indicated.

potentiell möjlighet, men efter vad som kommit i dagen i de ovan diskuterade kartorna, är det tydligt, att ett visst system utan svårighet kan iakttagas.

Så återstår då Sahlgrens ovan refererade teser om den under vikingatiden och senare inträdande kolonisationen med byarna med torpnamn och dessas beroende av en från kontinenten inlånad bättre jordbruksteknik. Det har här gjorts troligt, att denna uppbyggnad av ny odlingsjord skett i nära anslutning till den äldre bebyggelsen och utformats som ett ordnadt impulsfenomen. Det förefaller mest sannolikt, att det uppstått ett avsevärt ökat behov av ny jord, och att man till-

fredsställt detta i den omedelbara omgivningen så långt det gått. När denna mark inte mera räckte till, fick man finna sig att tränga längre in i landet.

Man måste emellertid också ställa sig skeptisk till Sahlgrens teser om dräneringsförhållandena. Med ledning av Skånska recognoſceringskartan, vilken recognoſcerades under 1810-talet, har ett försök gjorts att kartlägga vad som var sankmark och således omöjligt att odla. De därvid erhållna resultaten redovisas på fig. 6. Nu kan man naturligtvis invända, att vad som var sankmark för knappt 150 år sedan inte kan vara normgivande för landskapet före och efter år 1000. Detta är riktigt, men endast så till vida, att man tryggt kan utgå från att vad som betecknades som sådan vid kartans uppgörande med all säkerhet också var det vid den här aktuella tidpunkten och dessutom sannolikt åtskilligt annat. Visserligen förekommer det i Sydskåne en landsänkning, men denna är så obetydlig, att vattendragens erosionsbas inte i en utsträckning, som är praktiskt beaktningsvärd, kan tänkas ha blivit sänkt. Landets höjd i förhållande till havet kan antagas ha varit densamma.

Av det här meddelade avsnittet av landskapets sydvästra hörn framgår med all önskvärd tydlighet, att man inte med något skäl kan göra gällande, att vissa delar var mera vattensjuka än andra. Området mellan Höjeå och Segeå, som i diskussionen framhållits vara platsen för speciellt många byar på -torp, förefaller kanske t. o. m. vara något torrare än det tidigare bosättningsområdet. — Sahlgrens uppfattning om att det skulle vara lättare att ordna med dränering i floddalarna lär, för Sydvästskånes del i varje fall, icke heller hålla streck. Vid en di-



rekt granskning av Skånska rekognosceringskartan — och detta framgår f. ö. också av det här publicerade brottstycket — finner man utan svårighet, att byarna och odlingsmarken icke låg i dalgångarna, då dessa var flacka och framför allt i hög grad vattensjuka. När Sahlgren vidare hävdar, att ju längre man kom från de naturliga vattenkanalerna, desto svårare skulle det vara att dränera jorden, förefaller han mena, att landytan mellan dessa små skånska åar skulle vara helt jämn och utan naturlig dränering. Som alla vet är så alls icke fallet, då i åarna och deras flodområden också inbegripes en rad smärre biflöden, ofta på långt avstånd från huvudfåran, där det gick lika lätt — eller kanske var lika svårt — att utföra dräneringen. Detta rubbas icke av det förhållandet, att vissa smärre sänkor kan ha varit helt avloppslösa och därför i hög grad försumpade. Sådana påträffas nämligen i lika hög grad både i nära anslutning till och på större avstånd ifrån huvudfåran.

Vad de lösa jordarterna beträffar, har också vissa undersökningar gjorts med avseende på dem — dock endast för den sydvästra delen av Skåne. Utgångspunkt har varit Ekströms jordartskarta.<sup>15</sup> De i nyssnämnda område dominerande jordarterna är en sandig lättlera, som på sina håll kan övergå till en styv mellanlera (omkr. 630 kvkm) samt därinnanför en lätt mellanlera, som också skiftar i en styvare mellanlera (omkr. 500 kvkm). Lerig moränsand förekommer i ungefär lika stor utsträckning som denna senare, medan däremot sand- och grusjordar till sin utbredning är betydligt mindre. De båda förstnämnda jordartstyperna har

samma ursprung och torde i stort sett kunna anses likvärdiga. I det här mera noggrant undersökta området uppvisar den lätta mellanleran, som utom den i södra delen ligger 7 km eller däröver från kusten, de flesta byarna: 0,9 stycken per kvkm, därnäst den sandiga lättleran med 0,6, och grus- och sandjordarna 0,5 byar per kvkm. Enligt samma beräkningar skulle den leriga moränsanden ha betydligt färre byar (0,3), men om man till detta lägger de områden i den nuvarande Hälsingborgstrakten, där denna jordart är helt dominerande, finner man, att det även där låg ganska tätt med byar också på denna. På Kristianstadsslätten åter hade man nästan uteslutande lätta jordar att tillgå. Det förefaller således ganska rimligt att antaga, att jordarten inte spelade någon selektiv roll för kolonisationen, men att där man i det närmaste grannskapet hade att välja på olika jordartstyper, man använde sig av den, som var minst påfrestande för de enkla redskapen. Härav följer då också, att man undvek sådana styva jordar, som förorsakade alltför mycken möda vid uppodlingen.

Då nu varken terrängförhållandena eller jordarterna kan anses vara av på något sätt utslagsgivande betydelse för kolonisationen och dess fortgång, återstår således intet annat än att se den som ett led i en impulsspridning, som till en början inverkade på det närmaste grannskapet och som därefter fortsatte längre ut mot periferien.

Även en annan sak bör kanske tagas upp i det här sammanhanget. I Skånelands historia har Sture Bolin efter H. V. Clausen återgivit en karta över bebyggelsen i Skåne under vikingatiden.<sup>16</sup> Clausen

<sup>15</sup> Ekström 1950.

<sup>16</sup> Bolin a. a. s. 63.

har konstruerat sin karta på det sättet, att han tagit bort från bebyggelsen allt, som i nutiden utgör skog och vidare områden, som domineras av bynamn på -hult, -röd, -brände, -torp, -åker och -mark.

Frånsett det förhållandet, att vissa torpnamn kan ha funnits till redan på 900-talet,<sup>17</sup> verkar resultatet av detta förfaringssätt ganska egendomligt, när man tar del av det på en karta. Bolin framhåller, att "kartan... vidlades av många osäkerhetsmoment", och att de områden, som han åsatt namn, icke får uppfattas som fast avgränsade från varandra. Det finns flera ställen, där man kan ställa sig tvekan, men här skall endast framhållas den tämligen markanta gräns, som på kartan framträder mellan Höjeå och Segeå. Att från ett avstånd av endast en eller annan km draga upp en skiljelinje mellan två "områden" förefaller föga välbetänkt. Den ifrågavarande kartan är emellertid suggestiv, och man frestas därför att utläsa ur den mer än vad som är möjligt, trots medvetandet om att den är behäftad med bristfälligheter. En viss tveksamhet måste man därför anmäla inför Bolins namngivning av de olika bygderna. Härtill finns det emellertid anledning återkomma i det följande.

Med ledning av kartan fig. 2 kan vi således konstatera, att Skåne mot vikingatidens slut hade en bebyggelse, som kan sägas vara koncentrerad till sex platser i landskapet, varav fyra låg i dess västra delar på större eller mindre avstånd från kusten. Även om det med skäl kan hävdas, att det var frågan om ett tämligen primitivt bondesamhälle med ett i stort sett autarkistiskt inriktat näringsliv, inne-

bär ju inte detta, att det inte fanns sådana angelägenheter, som måste handhavas gemensamt av ett större antal människor. Hit hör religiösa och juridiska förhållanden och naturligtvis också ekonomiska. Ofta handlades väl sådana saker samtidigt, och naturligt var, att man då sökte sig till en i förhållande till bebyggelsen centralt belägen plats.

Inom modern kulturgeografisk forskning har tätortsproblemet kommit att intaga en central ställning. Frånsett sådana tätorter, som karakteriserats som specialorter (t. ex. gruvsamhällen och sådana, som är baserade på en eller flera industrier), talar man om en Ortsfunktion i förhållande till dess omland. Det kan måhända synas vara något anakronistiskt att applicera ett sådant uttryck på ett samhälle, varom ovan talats, men i princip lär det icke finnas någon skillnad på vikingar, som handlar med järn eller salt eller som söker juridisk sakkunskap för att avgöra en inbördes tvist, och på moderna människor, som är ute i samma ärende. — Vad som närmast följer, kommer att behandla Lunds ställning i detta samhälle. Staden anses ha tillkommit vid 1000-talets början utan att vara föregångaren av någon äldre bebyggelse på platsen.

Åtskilligt har skrivits om Lunds läge och kanske framför allt om "orsakerna" till detta. Senast har en ingående analys lämnats av Ragnar Blomqvist (1941),<sup>18</sup> som också ger en översikt över vad som tidigare anförts i frågan. Blomqvist ställer grundläggandet av staden i dess sammanhang med andra danska orter och refererar speciellt till Matthiessens uppfattning om Roskilde, Odense och Viborg,

<sup>17</sup> Sahlgren 1925, s. 141.

<sup>18</sup> R. Blomqvist: Tusentalets Lund.

vilka "ha blomstrat upp omkring hedniska helgedomar och därtill knutna marknader och ting".<sup>19</sup> Det vill emellertid synas, som om Blomqvist också i viss utsträckning tillmätt den ursprungligen av Clausen uppgjorda kartan över vikingatidens bebyggelse något för stor giltighet. Dessutom måste man kanske också ställa sig något reserverad till den betydelse, som Blomqvist tillmäter vägnätets sträckning under förkristen tid.

Frågan gäller väl närmast, om man kan påstå, att Lund legat centralt i förhållande till flera av vikingatidens huvudbygder i Skåne. På ett sätt som synes tilltalande har Blomqvist skisserat upp huvudvägarnas sträckning, men det verkar åtminstone på förf. till dessa rader föga sannolikt, att folk, som velat ta sig till Skånes västkust från t. ex. nuvarande Österlen skulle föredragit den långa och besvärliga vägen tvärs genom landskapet framför den långt enklare till sjöss utefter kusten. Förbindelserna mellan Skåne och Själland var livliga, men Adam av Bremen betonar uttryckligen, att det fanns flera överfartsställen,<sup>20</sup> helt naturligt f. ö., om man tar i betraktande byarnas läge utmed Sundets strand. Om nu vattendragen verkligen spelat den roll, som man velat göra gällande, fanns det åtminstone fyra åmynningar att välja på för överfarten. Lommas betydelse bör därför inte överskattas, men det innebär då också, att det bör ha funnits andra vägar än de över det blivande Lund, som kunnat komma i fråga för folk, som bodde något längre in i landet. — Man vägar kanske också framkasta spørsmålet, om det, som med modernt språkbruk

kallas fjärrhandel, verkligen spelat så stor roll i detta primitiva agrara samhälle.

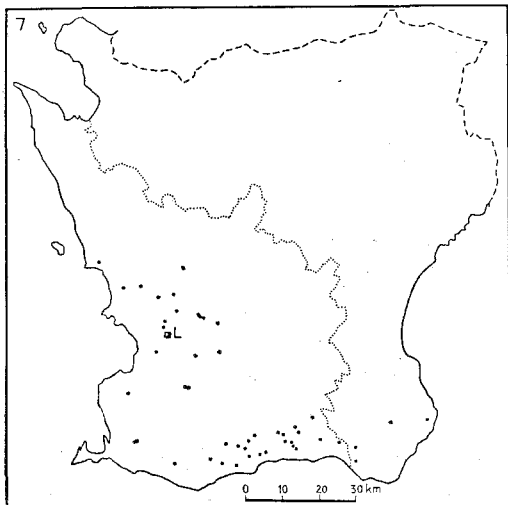
Man skulle nog också kunna dryfta frågan, om det inte finns något annat sätt att betrakta dessa vägars uppkomst och betydelse. Blomqvist framhåller,<sup>21</sup> att den stadshistoriska forskningen präglatsatsen, att städer uppkommit tidigast och utvecklats rikast i områden, där handels huvudvägar korsat varandra. Om man emellertid rent teoretiskt tänker sig fyra odlingsbygder, tämligen men inte helt lika, liggande i en fyrkant på ungefär lika avstånd från varandra — låt säga 7 à 8 mil — och åtskilda av föga eller alls icke befolkade områden, kan man antaga, att ett visst handelsutbyte kommer till stånd dem emellan. Men man lär icke placera handelsorten mitt emellan dem där den inte har något eget omland att falla tillbaka på, utan i stället eller alldeles intill det område, som har den största ekonomiska betydelsen. Om dessa områden är tillräckligt stora, kommer efter hand — allt eftersom servicebehovet tillväxer — en särskild samlingspunkt att växa upp i medelpunkten för vart och ett av områdena. På bestämda vägar, lämpade efter terrängbeskaffenheten, kommer människorna att söka sig hit — det är alltså den mänskliga aktiviteten, som skapar vägarna, dessa får således snarare betraktas som människornas tjänare än som några ledare av deras öden. Människornas kommunikationsbehov är det primära — vägarna det sekundära.

Om nu ett par sådana "tätbygdsområden" ligger alldeles intill varandra, utan att det finns någon egentlig glesbygd mellan dem, bör man kunna antaga, att det kommer att föreligga ett behov för invå-

<sup>19</sup> Blomqvist, a. a. s. 16.

<sup>20</sup> Bååth, 1925, s. 190.

<sup>21</sup> Blomqvist 1941, s. 16.



7. Runstenar i Skåne från Vikingatiden.

7. Runic stones from the Viking Age in Scania.

narna att komma samman till ömsesidiga rådslag. Platsen torde då väljas någonstans mitt emellan dem. Det finns nu anledning att beakta kartan fig. 2. Därvid måste erinras om, att rutnätet placerades så, att staden Lunds närmaste omgivningar inte alls skulle "gynnas" för att man inte skulle suggerera fram ett gynnsamt läge för staden som centrum i ett omland. Man kan lätt konstatera, att av de båda områdena i västra Skåne var det, som låg norr om den plats, där Lund nu ligger, och det, som hade sitt centrum öster om nuvarande Malmö, de två, som uppvisade den avgjort tätaste bebyggelsen vid vikingatidens slut. Deras kärnområden låg också endast på ungefär 15 km avstånd från varandra. Om resonemanget ovan är adekvat, bör det ha funnits — redan långt före staden Lunds grundläggning — en plats, dit man plögade samlas. En sådan tingsplats har vi i själva verket också på det ställe, där det nuvarande Arendala ligger, några få km öster om Lund.

Arendalas betydelse under 1100-talet har Blomqvist givit många belägg för, och man kan utan vidare antaga, att en sådan tingsplats haft urgammal hävd — och t. o. m. långt efter det att Lund anlågts, samlades man där till ting. — Men hur var det med marknadsplatsen?

Genom jämförelser och analyser av äldre iakttagelser och vittnesbörd har Blomqvist också gjort troligt, att vi har en sådan, den s. k. Tre högars marknad strax öster om Lund vid nuvarande Linero. Avståndet mellan Arendala och Linero är inte större — ungefär två km — än att man utan svårighet kan se från det ena stället till det andra. Trakten strax öster om Lund har utan tvekan haft tradition som samlingsplats för befolkningen norr och sydväst om den nuvarande staden. Det är närmast därför, som man vill ställa sig skeptisk inför Bolins namngivning, där han delar upp området norr och söder om Lund och ger dessa delar olika namn.

På fig. 7 meddelas också en karta över vikingatidens runstenar i Skåne.<sup>22</sup> Man kan mot detta material invända, att runstenar kan förflyttas, och deras fyndort inte behöver vara liktydig med ett ställe, där de ursprungligen uppställdes. Detta är naturligtvis riktigt, men man torde å andra sidan icke taga miste, om man hävdar, att de knappast kan ha flyttats några större sträckor. Ofta finns de inmurade i kyrkor och kyrkogårdsmurar. På denna karta kan två koncentrationer iakttagas: en i söder vid trakten av nuvarande Ystad och en i det område, dit Lund kom att förläggas. Det förra området kan med den ledning man erhåller av ortnamnsforskningen just icke sägas tillhöra de

<sup>22</sup> Kartan uppgjord efter Jacobsen—Moltke.

mera tätbefolkade delarna av Skåne, ehuru det under vikingatiden tillkommer en del nya byar, och man kan inte använda denna karta som ett belägg för det blivande Lunds centrala karaktär för hela Skåne. Däremot talar den också på sitt sätt till förmån för staden som centralort i den omgivande bygden. Den tyder emellertid också på en annan bygd, om vilken man har rätt att misstänka, att den kan ha haft en egen lokal samlingspunkt.

I själva verket finns det tydliga belägg för att vi haft sådana sekundära samlingsplatser så sent som i slutet av 1100-talet, när Saxo refererar de s. k. bondeupproren. Han talar om ting på tre andra platser i Skåne, väl närmast för att de berörda myndighetspersonerna skulle komma bättre till tals med upprorsmännen. Dessa blev då uppsökta i sina egna bygder på platser, dit alla hade lätt att komma. Då hade för länge sedan Lund vuxit ut till en av de tre viktigaste städerna i det danska riket, men innan så var fallet, bör vi väl ha rätt att förutsätta, att de äldre tingsplatserna var sidoordnade med den som fanns vid Arendala.

Utan tvekan kan man påstå, att vikingatidens samhälle hade nått längre i åtskilliga avseenden än folkvandringstidens. Men allt fortfarande förblev det samma agrara bondesamhälle. En väsentlig skillnad häri uppkommer med de olika småområdenas sammanförande under en enhetlig statlig ledning och framför allt med kristendomens införande. Myndigheter, som bönderna tidigare inte känt, fick efter hand allt mera att säga till om, men man kunde inte gärna fara omkring överallt till de gamla bondemenigheternas samlingsplatser och utöva styrelsen. I Danmark utvaldes tre orter: Viborg, Ringsted och Lund.

Om man i Skåne skulle försöka få fram en sådan centralort, vore det rimligtvis mest lämpligt att välja den i anslutning till den största och folkrikaste bygden. Om man med Lund som mittpunkt slår upp en cirkel med 25 km radie på en karta, som med sina byar utgör underlaget för fig. 2 (alltså -löv, -lösa, -hög, -stad, -inge och -by, om vilka man med tämligen stor säkerhet vet, att de fanns till omkring år 1000), får man en landyta på omkr. 1 700 kvkm. Nära 27 % av de skånska byarna ligger inom denna areal, och det finns inte något ställe i landskapet, som kan uppvisa något liknande. Statsmakten måste ha varit medveten härom, och det gällde bara att välja ut den lämpligaste platsen.

Det finns här ingen anledning att gå närmare in på detta problem, som behandlats av Blomqvist. Det må dock vara tillåtet att göra den kommentaren, att platsen ur naturgeografisk synpunkt kunde ha varit betydligt bättre vald. På ömse sidor om stadens nuvarande centrum vid Stortorget har nämligen marken varit mycket försumpad. Tydligen har man emellertid inte alls varit riktigt säker på, var staden slutgiltigt skulle få sin plats. Dalby var ju biskopssäte 1060, och de faktorer, som så småningom kom att koncentrera bebyggelsen just exakt till Lund, måste anses ha varit av mer eller mindre slumpartad och godtycklig karaktär, sedan man väl kommit på det klara med att ett statligt och religiöst centrum borde finnas någonstans i omgivningarna för tingsplatsen vid Arendala och marknaden vid Tre högar.

Om nu staden Lund verkligen var en bildning av och för omlandet, bör man också antaga, att en viss köpenskap där ägt rum. Blomqvist har också funnit, att

så måst vara fallet. Det är först med "Knut den heliges stora donation på 1080-talet och domkyrkans grundande, som den kyrkliga dominansen på allvar sätter in. Kyrkans växande köpkraft kan emellertid endast ha varit fördelaktig för den handel, hantverk och åkerbruk idkande befolkningens välfärd och tillväxt."<sup>23</sup>

— Man skulle kunna tillägga, att den ganska länge varit ensamrådande i denna del av Skåne. Först på 1200-talet tillkom Malmö och Landskrona i början av 1400-talet, det senare anlagt på platsen för en traditionell överfartsort till Själland.

<sup>23</sup> Blomqvist a. a. s. 104.

### Litteratur

- Blomqvist, Ragnar*: Tusentalets Lund. Skrifter utgivna av Föreningen Det Gamla Lund XXI—XXII 1939—40. Lund 1941.
- Bolin, Sture*: Skånelands historia, II. Malmö 1933.
- Bååth, L. M.*: Hälsingborgs medeltid intill 1250. Hälsingborgs historia, I. Hälsingborg 1925.
- Dahl, Sven*: Bystorlek och bynamntyper i Skåne. Namn och Bygd 1942.
- Ekström, Gunnar*: Skånes åkerjordsområden. Socker. Vol. 6, h. 3. Malmö 1950.
- Franzén, Gösta*: Sverige. Nordisk Kultur. Ortnamn. Stockholm 1939.
- Hägerstrand, Torsten*: The Propagation of Innovation Waves. Lund Studies in Geography. Ser. B. No 4. Lund 1952.
- Innovationsförloppet ur korologisk synpunkt. Lund 1953.
- Jacobsen, Lis—Moltke, Erik*: Danmarks Runeindskrifter. København 1942.
- Knudsen, Gunnar*: De danske Stednavne. Nordisk Kultur. Ortnamn. Stockholm 1939.
- Linde, Gunnar*: Studier över de svenska stannamen. Skrifter utgivna av Kungl. Gustav Adolfsakademien. 26. 1951.
- Ljunggren, K. G.*: Studier över sydsvenska ortnamn. Lundastudier i nordisk språkvetenskap. 5. Lund 1948.
- Lundahl, Ivar*: Studier över de nordiska, särskilt de svenska ortnamnen på -lös och -lösa. Namn och Bygd 1951.
- Lägner, Folke*: Valmanskåren på Skånes landsbygd. Lund 1952.
- Sahlgren, Jöran*: Hälsingborgstraktens ortnamn. Hälsingborgs historia, I. Hälsingborg 1925.

### Summary

Some aspects of the settlement in Scania during the centuries around 1000 A.D.

The work is intended to be a contribution to the question of the extension of the village settlement in Scania and of the origin of the earliest real agglomeration, the town of Lund, which is situated in the south-western part of the province.

The investigation is based on a number of maps prepared by Sven Dahl in 1942 and supplemented with the latest results of place-name research, and it is further based on the fact that a chronological grouping of names of different types can be observed with a rather high degree of certainty. The first group consists of village names ending in *-löv*, *-lösa*, *-stad*, *-hög*, and *-inge*. They have been brought together and are indicated on the map Fig. 1. To this group were added the villages ending in *-by*, which form the basis of the map Fig. 2. The third map gives these two name-groups with addition of the villages ending in *-torp* (Fig. 3), and finally the fourth map is made up of all these three name-groups together with the villages ending in *-hult* and *-röd*. — Each of these four groups was recorded on maps, they were then added successively, and over them was placed a net of squares of arbitrary size; each square was found to cover 91 km<sup>2</sup>. The number of villages within each square was counted, interpolation between the numbers thus obtained was made, and the isarithms were extracted.

Two clear initial areas may be observed on the map Fig. 1, one N of Lund and the other S of it, but yet 4 small areas are to be noticed. In Fig. 2, including also the villages with names ending in *-by*, a concentration may be seen to have taken place in the centre of the nuclear areas, but an expansion has also taken place towards the periphery. This is true of all the areas, but it is particularly marked in the case of the west coast of Scania. The same observations may be made on the other two maps: concentration in the centre, expansion in the periphery. This is a common observa-

tion in the study of impulse diffusion phenomena. It is possible, however, that chance may have been at play in such cases as these, in the way indicated by Hägerstrand (1953). The material has therefore been tested. The names in *-löv* are indisputably among the oldest village names in Scania. Now, if these names were removed from the first map, such a map would not present a diffusion of the settlement in the peripheral parts, on the other hand the nuclear area would be weakened. The result of the operation is seen on the map Fig. 5, which presents exactly the results that were to be expected. It may thus be regarded as established that the settlement has started from one or several centres, and that the immediate neighbourhood of the old settlement area was resorted to in the first place, when more land was needed to support the growing population. The quality of the land can hardly have been of importance in this respect. The map Fig. 6 indicates the areas in SW Scania which were marshy in the beginning of the 19th century. It may be regarded as certain that the marshy areas were more extensive 1000 years earlier. There is nothing to indicate that the natural drainage has been decisive or even of regional importance for the expansion of the village settlement. This may be concluded also from an investigation of the various kinds of soil. The development of the colonization has been as rapid in areas with hard soil as in those with easily cultivated soil, but it is natural that if the latter kind of soil was available in the immediate vicinity of the settlement, it was preferred as being less exacting for the primitive implements.

In the rather primitive peasant community that had developed in SW Scania, a natural need was felt of coming together in order to deal with common affairs of law, business or religion. Shortly east of Lund there was an ancient *thing*-place, and near it an old market place. These two places were situated half-

way between the two densest population areas of Scania. When the Christian religion began to get a firm footing in the province about 1000 A.D., and when the government, represented by the Danish kings, needed a place from which to organize the administration, ecclesiastical as well as secular, the neighbourhood of the ancient meeting-place was the natural choice. The theory of the town as a function of its surrounding land seems to be applicable in this case. A certain irresoluteness seems to have prevailed at first, and a very costly church was erected at Dalby, the episcopal see for some time and situated a good six miles ESE of the present town of

Lund. For some reason, which still remains obscure, the final choice fell upon the place where Lund is now situated. If the town of Lund really was a formation by and for the surrounding country, it is to be assumed that a certain amount of commerce took place there. Such was the case, in fact, and a mint was established there in the early 11th century, soon after the foundation of the town. The building of the cathedral of Lund was not started until the end of the 11th century, and the settlement that took place in connection with the cathedral also promoted the development of this Scanian centre.



# Färöiska kostvanor

Av *Alfa Olsson*

Endast genom att forma sitt liv i nära överensstämmelse med naturens krav och möjligheter har människorna i den isolerade färöiska övärlden kunnat trygga sin tillvaro. Då de på 800-talet som utvandrare från Norge tog öarna i besittning fann de villkoren för livets nödtorft i vidsträckta betesmarker, i havets rikedom på fisk, sälar och valar, i fjällets fåglar och, inte att förglömma, i myrarnas torv, som gav bränsle. Med dessa knappa förutsättningar skapades en herde- och fångstkultur, som först under detta århundrade på allvar börjat förändras.<sup>1</sup>

## ANIMALISK FÖDA

### *Olika slag av födoämnen*

Ett gammalt talesätt säger att en fåring årligen äter en mark ull och en mark fjäder. Helt befriat från ull och fjäder var väl inte köttet. I de gamla rökstugorna, på en gång kök och arbetsrum, var det för övrigt ull överallt efter kardning och

<sup>1</sup> Uppsatsen meddelar resultat av en undersökning, som förf. tack vare ett resestipendium av Kungl. och Hvitfeldtska Stipendieinrättningen, hade tillfälle att göra sommaren 1952. Materialet har införlivats med Göteborgs historiska museums arkivsamlingar.

spånad och fjäder efter fågelplockning. Bortsett från den tendentiösa överdrift, som stundom är ordstävets karaktär, ger det en viss uppfattning om arten av det färöiska kosthållet. Tillgången på animaliska födoämnen och knappheten på cerealier och andra vegetabilier har givit kostvanorna dess speciella utformning (G.M.A. 7.950). De boskapsskötselns produkter, som kommer kosthållet tillgodo, utgöres i främsta rummet av fårkött och komjölk. I motsats till på Island alltjämt rådande bruk och förhållandena i Skandinavien i äldre tid mjölkas inte de färöiska fåren. Mjölkning av dessa djur synes inte ha skett i mannaminne men anses ha varit sed förr i världen. Det finns ute i markerna inhägnade platser, som benämnes kviggj. Frågar man de gamle vad dessa använts till får man till svar att där mjölkades fåren men ingen har varit med om det. I ett betydande antal ortnamn ingår kviggj som led (G.M.A. 7.944; Bruun, s. 197; Matras, kviggj). På Hebriderna har mjölkning av fåren bortlagts i sen tid (Hasslöf, Dagbok, s. 5).

Ur det fiskrika hav, som omger Färöarna, har i alla tider hämtats fisk av skilda arter. Fiskar av torsksläktet har

spelat den största rollen, och när en färing talar om fisk menar han helt enkelt torsk, småfisk är detsamma som liten torsk. I gammal tid kom den feta hälleflundran det egna kosthållet tillgodo. Numera kan den säljas för högt pris och anses på grund härav för dyr för eget bruk. Rockan fångades förr i större utsträckning än nu för husbehov. Under sista kriget hade den god avsättning i England.

I havet fångas också till föda grindvalen. Köttet ätes färskt eller torkat. Späcket vindtorkas eller lakesaltas. De gamle åt tillika sälkött. Sälen jagades då systematiskt. I vår tid betyder den ingenting för kosthållet, men fortfarande är kött av storval ett billigt och uppskattat inslag i kosten (G.M.A. 7.956; Jirlow, s. 100 f.; Kjellberg, s. 176 ff). Inälvorna, hjärta, njurar och lever av grindval är eftersökta och ätes vid fångstillfällena i färskt tillstånd.

Genom fångsten av sjöfågel och äggsamling ger den rika färöiska fågelvärlden sitt bidrag till kosthållet. Av största betydelse är härvid lomvier, lunnefåglar och havssulor (G.M.A. 7.951, 7.959, 7.931, 7.950).

### *Årstidsrytmen*

Den starkt årstidsbundna tillgång på födoämnen, som i äldre tid var ofrånkomlig, gav också här åt kostvanorna den rytm, som växlingen mellan tider av övervägande färskmat och perioder med huvudsakligen torkad och saltad föda innebär. Ute i bygderna är förhållandena i stort sett desamma den dag som är. Den färska maten för året börjar om våren, då fisken kommer, och räcker tills höstslakten är över.

När om hösten fjällslutningarnas rikliga och sommargröna gräs börjat antaga vinterknapphetens gulbruna färg är slaktetiden inne. Utskiljandet av slaktfåren äger rum vid ett par tillfällen, vid Mikaeli och en gång någon månad senare. Slakten pågår i två perioder till inemot jul (Bruun, s. 206, G.M.A. 7.933, 7.958, 7.928).

Under sommaren är mjölktillgången störst. Särskilt i äldre tid var denna bundenhet till den ljusa årstiden utpräglad.

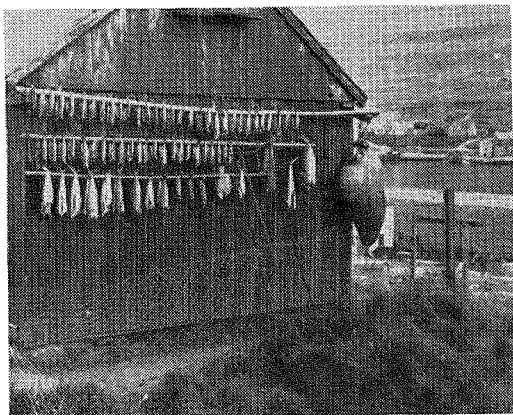
Sommarhalvåret är också den tid, då man har de bästa möjligheterna att ständigt få färsk fisk. Om vintern är väderleks- och strömförhållandena i regel svåra och kan på utsatta platser, såsom Store Dimun och Mykines, vara sådana, att man på flera månader inte kan sätta båt i sjön. För längre tids förvaring på gammaldags sätt, anses den fisk bäst lämpa sig, som fångas i februari och oktober månader. De beryktade grinddräpen kan äga rum vilken årstid som helst men i synnerhet om sensommaren kommer dessa efterlängttade tillfällen ofta. De gamle brukade tala om att grindvalarna lockades till land av den starka hödoften.<sup>2</sup>

Fågelfångsten och äggsamlandet hör väsentligen sommarens sysselsättningar till (G.M.A. 7.933, 7.958, 7.959).

### *Konservering*

Då det gäller att under de produktiva tiderna sörja för hela året och om möjligt för än längre tid kommer numera moderna konserveringsmetoder såsom frysning och hermetisk inläggning till användning, men ute i bygderna litar

<sup>2</sup> För denna liksom för flera andra värdefulla upplysningar tackar förf. antikvarien Sverri Dahl, Torshavn.



1. Sej och en uppblåst grindvalsmage upphängda till tork utanför en hjallur. Dylrika grindvalsmagar brukas till bojar. Klaksvig.  
Foto förf. 1952. Göteborgs Musei arkiv.

man alltjämt främst till torkning och saltning. Vindtorkning är den färöiska konserveringsmetoden framför andra. I gamla tider var detta förfaringssätt i stor utsträckning det enda möjliga, då saltet var en dyrbar vara. Guðjónsson hävdar, att den på grund av sjögång och strömmar mindre rikliga tångvegetationen vid Färöarnas branta kuster försvårat tångbränningen och därmed gjort torkningen till den klassiska konserveringsmetoden även för kött (Folkekost., s. 169). Fig. 1.

I torkningsprocessen skiljer man på tre olika stadier. Ganska snart erhåller de till torkning upphängda födoämnen en torr, hård och skyddande hinna. Man säger att fisken är visnen (*visnaður*). För att beteckna det stadium som inträder, då kött och fisk under 8—14 dagar undergått enzymatiska förändringar användes ordet "rast". Den fisk, som hängts till tork i februari månad, ätes som torr fram på sommaren. Kött från höstslakten räknas som skärpekött (skärpekött, vårt skärpa, göra skarp) fram över jul, vid Kyndelmässan, sade de gamle. Efter den tiden

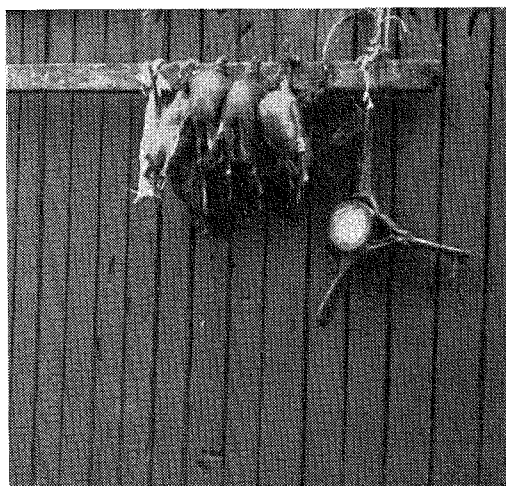
borde man inte hålla ett stycke kött över elden innan det åts. För att belysa benämningen kan påpekas, att det färöiska ordet skerpingur betyder torr vind.

Det finns uppgifter om att fårblod har bevarats genom torkning men inte på vad sätt detta skett (G.M.A. 7.958).

Sammanbundna två och två hängdes lunnefåglar och lomvier till tork. Vid jultiden kunde de ätas utan att kokas. Den feta fågeln spilades gärna för att luften bättre skulle komma till. Fig. 2. I detta syfte har man också spilat fårkropparna eller delar därav, när så varit nödvändigt.

Numera saltas i stor utsträckning fågeln i tunnor. Först i sen tid har emellertid saltet som konserveringsmedel fått större användning. Det dyra salt, som fanns att köpa i monopolhandeln<sup>3</sup> i Tors-havn, var för många en ouppnåelig lyx. I matlagningen användes havsvatten för

<sup>3</sup> Mellan 1709 och 1856 hade Färöarna kunglig monopolhandel. Dessförinnan, från 1500-talet, var handeln utarrenderad till enskilda.



2. Fisk, fåglar och en grindvalskota. Vaagö.  
Foto förf. 1952. Göteborgs Musei arkiv.

att i någon mån utgöra ersättning. Genom att koka havsvatten och låta det avdunsta kunde man utvinna något salt. Det gamla svartsaltet skymtar i traditionen i vissa sammanhang. Man känner till saltning av ägg och att tångaska därvid brukats. Från sin färöresa 1781—1782 har J. C. Svabo skildrat hur saltning av lomviens ägg gick till på Skuö. På golvet i ett uthus lades äggen på hö. En gröt av tångaska och havsvatten breddes omkring och det hela täcktes med ett rakat lammskinn och halm (Svabo, s. 17). Att man satte värde på saltets egenskaper framgår av talesättet: "Salt böter allt utom mjöd och malt." Jämfört med detta framstod svartsaltets sämre kvalitet klart. Önskade man en människa något ont hade man uttrycket: "Svartsalt i dig" att taga till (G.M.A. 7.946).

I fråga om födoämnen med stark fetthalt såsom grindspäck, de feta havssulorna etc. har saltning och torkning kombinerats. Beredning av s. k. skinsakött, som betraktas som en delikatess, tillgår så: färskt fårkött kokas, saltas och hänges till tork någon tid.

I vissa fall har syrning åstadkommit genom att födoämnet i fråga på ett eller annat sätt täckts över. Det har varit sed att lägga in stora torskhuvuden och fårfötter i hö. När förruttelseprocessen fortskridit så långt man önskade togs fårfötterna upp och klövar och ull, som vid det laget satt tämligen löst, plockades bort. De tvättades och hängdes upp. Torskhuvudena koktes utan att först torkas. Kött av hälleflundra och rocka har beretts på liknande sätt.

Förvaring av födoämnen i sur vassla och skyr,<sup>4</sup> en metod, som framför allt är

känd från Island har — tydligen beroende på knappare mjölktillgång — inte brukats.

Rökning av matvaror har förekommit endast obetydligt. I rökstugans skorsten eller i smedjan röktes speril (sperðil) dvs. fårets ändtarm, som fyllts med talg. Den koktes och åts till dryl eller rastfisk. (Dryl är det för öarna typiska brödet, som jag senare skall återkomma till.)

Det var av vikt att för framtida behov kunna bevara fårtalgen från slakttillfällena. Hur man på 1600-talet gick till väga har Lucas Debes utförligt beskrivit. Talgen lades färsk tillsammans i bitar någon tid för att ruttna. Därefter hackades den, värmdes upp och ältades samman till stora stycken. Dessa grävdes så ned i sumpig jord, ju längre den gömdes ju bättre ansågs den bli och lukten påminde om gammal ost. Bönderna lade sig vinn om att samla talg och förråden i en gårds "talgdiken" kunde överstiga hundra vågar<sup>5</sup> (Debes, s. 233 f.). Man har på åtskilliga ställen funnit ganska stora stycken talg, som för länge sedan blivit gömda i torvjorden. Talg från sådana fynd förvaras i museet i Torshavn. Numera kokas fårtalgen och saltas därefter (G.M.A. 7.950, 7.933, jfr Bruun, s. 112, 94). Bruket att gräva ner fettämnen kan påvisas på olika håll. Man har till exempel på Irland och i Skottland förfarit på detta sätt med smör.

Sommarens mjölköverskott — om man nu kan tala om något sådant på Färöarna — har man icke som på Island tagit till-

<sup>4</sup> Skyr är löpnad mjölk — koagulationen kan åstadkommas på olika sätt — av fastare eller mera lättflytande konsistens. Den har av gammalt ansetts som en speciellt isländsk rätt.

<sup>5</sup> Våg = 2 lispund (17 kg) eg. så mycket som besmanet väger upp (Jansson, s. 102).



3. Mjölkbud har gått och mjölkpigorna samlas på ett bestämt ställe utanför bygden för att fortsätta till fjälls. Mykines.

Foto förf. 1952. Göteborgs Musei arkiv.

vara för vinterbehov genom att låta den löpna och i sådan konsistens förvara den. Det under sommaren kärnade och samlade smöret saltades ner för vinterbruk och försäljning. Smör har nämligen hört till öarnas exportvara. Men i det egna hushållet var det knappt om denna vara, och den måste sparas för högtidliga tillfällen. Annan mat, som på något sätt var fet, uteslöt smör. Fårtalgen har som komponent i födan nyttjats som smöret på andra håll. De fattiga, som inte hade talg, omtalar Debes, använde i stället valspäck (s. 234 f.). Numera drygas smöret ut och ersättes vintertid med margarin. Ostberedningen har knappast varit av den art, att den skulle kunna betraktas som konservering av mjölken. Fig. 3.

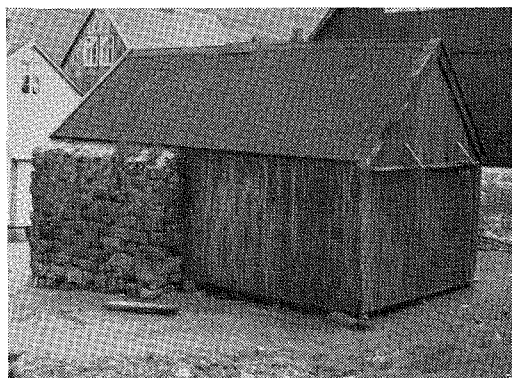
Ett märkligt vittnesbörd om Färöarnas ålderdomliga och egenartade hushållning utgör den typiska tork- och förrådsboden hjallur. Bodar av detta slag ingår i husbeståndet såväl på gårdarna ute i bygdena som i samhällena. I sin nutida formgivning är hjallur vanligen en bod med spjälväggar. Väggarna kan också vara uppförda av sten. En typ har gavn

lar av sten och öppna sidor. Den är närmast avsedd för fisken. Ofta användes dock en och samma bod för kött, fisk och "grind". Gamla tiders hjallur hade murar helt av sten med stenarna lagda så att vinden fick fritt spelrum. Av liknande slag var de s. k. skeos på Shetland. Dessa torkhus hade fyrkantig grundplan och torvtak. En ännu ålderdomligare karaktär utmärkte de runda eller ovala kupolhyddor, som på St. Kilda, Hebriderna, brukades för torkning och lagring av födoämnen (Kjellberg, s. 172 f.). Fig. 4.

#### Matens tillredning

Då skärpeköttet, den torkade fågeln och torrfisken i stor utsträckning inte ytterligare prepareras blir själva matlagningen delvis enkel nog. Torrfisken endast bultas från skinnet innan den förtäres.<sup>6</sup> Till torrfisk äter man torrsaltat grindvalsspäck. — Endast det lakesaltade grindspäcket kokas. — Kokning är av gammalt och fortfarande det vanligaste sättet att laga maten. Denna metod förut-

<sup>6</sup> I Jirlows uppsats Drag ur färöiskt arbetsliv har publicerats en bild av en grindvalskota, använd till att bulta torrfisk på.



4. Hjallur delvis uppförd av sten. Klaksvig.  
Foto förf. 1952. Göteborgs Musei arkiv.



5. Middagsmaten framdukad. Kokt torsk och skalpotatis på ett fat, bredvid en skål med torsklever. Vaagö.

Foto förf. 1952. Göteborgs Musei arkiv.

sätter emellertid kärl att koka i, och sådana har brukats under hela den tid nordbor bott på Färöarna. Rostning av födan, som med skäl kan antagas vara en ursprungligare metod, har levat kvar i åtskilliga fall. På juldagsmorgonen hade de gamle för sed att på glöden steka det torkade slaget (fótamørur) av får. Numera lagar man härav rullepölsa. Bruket att doppa fetthinnan av får i blod och rosta den över elden ger ett ålderdomligt intryck (Matras, brækufitla, Svabo, s. 71). På träspett, som sattes upp runt torvelden i gruvan, stektes uppfläta lunnefåglar. Vidare stektes fårnjurar på träpinnar över elden (Svabo, s. 71, G.M.A. 7.931). Skinn av småtorsk stektes på glöden eller på en rist. Rostat skinn av räckling, dvs. i strimlor uppskuren hälleflundra, betraktades som en delikatess (G.M.A. 7.950, 7.953).

Stekning i vår mening i stekgrytor eller ugnar, har först i modern tid blivit allmän. Fig. 5.

#### *Speciella rätter*

Färingarna betraktar skärpeköttet som sin nationalrätt. För den alltmer växande

befolkningsgrupp, som inte ägnar sig åt fårskötsel, ställer det sig förhållandevis dyrt. Det betingade år 1952 hos bönderna ett pris av kr 5:50 per kilo, 1953 höll sig priset omkring 6 kr. För övrigt blir det allt svårare att komma över det. Det är dock inte så länge sedan det över huvud taget inte kunde säljas. Under första världskriget stod priset i ung. 1:20 per kilo. I dessa förhållanden avspeglas en process, som kan ledas tillbaka till slutet av förra århundradet och som trängt den gamla herdekulturen i bakgrunden och gjort fisket till näringslivets bärande faktor. Skärpekött har bjudits vid gästabud och i vardagslag. Det har medförts som färdkost till havs och på fjällgång. I en gammal dansvisa talas det om en man, som satte dryl och kött på fiskekroken till agn. De gamle räknade med 20 "stycken" på en fårkropp, varav på bogen gick 3 "stycken". Ett stycke kött och en dryl var en vanlig portion. När man gick till fjälls hängdes köttet bäst på ryggen, drylen stacks i ärmen eller stoppades i en därtill avsedd stickad påse med band i båda ändar. När man sitter till bords, skickas skärpeköttet runt och var och en skär för sig med sin kniv (G.M.A. 7.950).

På matsedeln har soppan intagit en framträdande plats. Den speciella soppan är rastsoppan, kokt på rastkött. Ju längre det lider efter slakten ju mindre stycke rastkött behövs. Soppan får tillräckligt stark smak ändå. Ben av skärpekött ger också god kraft, som det färöiska uttrycket (bót) lyder i översättning. Vidare nyttjades till soppa spad, vari fågel kokats. Svabo meddelar därom: "I sodd af Fugle tværes og Meel hvori ofte kommes Syrer" (s. 68). I brist på kött måste talgförrådet anlitas. Som redning brukades förr korngryn och kornmjöl, numera

vetemjöl och risgryn. Av grönsaker stod i äldre tid vanligen endast rovor till buds. I regel var soppan kvällsmat, men den värmdes också gärna upp om morgonen. Om aftonen åt man torrfisk till, om morgonen dryl. Landt, som skildrat förhållandena före sekelskiftet 1800, omtalar att den dracks, förutom i de fall då den var tillsatt med rötter (Landt, s. 420). Att dricka köttspadet (soð), var gammalt skick (Guðjónsson, s. 195). Soppan var vintermat och ersattes sommartid med mjölkmat. När männen kom hem från fisket mötte kvinnorna på stranden med köttsoffa. I senare tid har kaffet kommit i stället (G.M.A. 7.933, 7.942, 7.950, Debes, s. 233 f.).

Ett markant drag i det färöiska kosthållet är utnyttjandet av fisklevern. Den kokas och ätes samman med fisken. Jämte fårtalg och grindspäck har fisklever varit det mest brukade fettämnet. I den gammaldags kokkonsten varierades tillagningen. Levern fylldes i torskmagar och torskhuvuden, som kokades, den hackades samman med fisk, och den användes som stekfett. Kornmjöl, i senare tid även råg- och vetemjöl, har ältats med lever till kams, värmed fiskhuvud eller sej och småtorsk fyllts. Benämningarna på dessa rätter är kamshuvud och leversej. Torsklevern har haft störst betydelse, men också levern av hälleflundra har blandats med mjöl till en rätt som kallas leverkurr (livurkurr). Därjämte har fisklever i likhet med fett av annat slag bakats in i dryl. Motsvarigheterna till dessa av fisklever och mjöl beredda rätter finner vi framför allt i länderna kring Nordsjön. Vi kan följa dem från nordligaste Norge väster- och söderut genom länderna runt Nordsjön och österut till Gotland. I tiden kan vi genom norsk topogra-

fisk litteratur finna belägg för dem från 1600-talets förra hälft. Deras karaktär, funktion och utbredning röjer emellertid en mathållning av långt äldre datum. Språkligt och sakligt hör de samman med de anrättningar, som från svenskt kosthåll är kända under benämningarna kams, kroppkaka, palt samt avledningarna och ombildningarna av dessa ord. Det animaliska fett, som vanligen ingår i det svenska kosthållets kams och kroppkakor, härstammar i regel från husdjuren. Då sill blir ersättning härför, får anrättningen gärna karaktär av fattigmansmat. I de kamsrätter, som vi lärt känna från länderna vid Nordsjön, är fisklever däremot den givna ingrediensen. I de av havet präglade kulturen synes mig de rätter av skilda slag vari fisklever ingår, vara att betrakta som ekvivalenter till inlandsområdenas med husdjursfett beredda kams- och kroppkakor (jfr förf., Folk-Liv 1947).

Det är vidare påfallande hur gärna fårtalg och fisk komponerats samman. En vanlig rätt är knettir. Fiskfärs blandas med talg och formas till knytnävsstora bullar, som kokas i vatten. På liknande sätt beredes torskrom med mjöl och fårtalg, förr kornmjöl, nu vetemjöl och bakpulver. I stället för talg kokte de gamle stundom lever, som äts till. Moderna ingredienser är russin och korinter. På julaftonskvällen åt man torkad och i vatten uppblött torsk med smält talg, s. k. garnatalg, som är tarmfettet från får, och rökt speril. Vid fårslakten hackades hjärta och lunga tillsammans med fisk till s. k. mörknnettir.

### *Mjölkmät*

För att beteckna den situation, som uppstår då mjölken tar slut, har man bru-

kat uttryck, till vilka vi finner motsvarigheter i Skandinavien. "Vi sitta svart", säger färingarna ("vit sita svartur"). I Bohuslän hette det: "Vi är mjölkesvarta." Ett från samma landskap upptecknat talesätt: "Jag får ha betalt den svarte koa" betyder: "Jag måste bära hem den lånade mjölken" (G.M.A. 3.101, 3.407, 3.427). Då norrmännen talar om att det är "svart" för fisk menar de att fångsten är klen (Nærstad, s. 55).

Numera säljes mjölk från bygderna till Torshavn och andra samhällen. På grund av kommunikationssvårigheter kan dock tätorternas mjölkförsörjning bli problematisk. I äldre tid var det inte fråga om regelmässig försäljning utom den egna bygden.

På olika sätt utnyttjades mjölken i kosthållet. Av söt mjölk och gryn kokades välling, surnad med grädden blev den en omtyckt rätt, romastampur. Av grädden kärnades smör.

För att bringa mjölken att koagulera har skilda metoder anlitats. Söt, uppvärmd mjölk löptes med sur mjölk, romastampur och kanske även kärnmjölk. Rätten, som kallades ystingur, åts både varm och kall till kvällsmat. Vi har här att göra med den gamla, nordiska ostberedningen (Grøn II, s. 95 ff.). Men därjämte användes för att skilja mjölken också kalvlöpe. Den brukas till den ostsort, som än i dag pressas i träkar på sätt som är välkänt från Skandinavien i äldre tid. Varje hushåll ystar för sig och på en relativt liten mjölmängd åt gången, 10 liter och än mindre. Osten kryddas med salt och kummin. Efter att ha pressats några timmar tages den ur karet och lägges i förrådsboden, där den får ligga högst 5 à 6 dagar. Den anses dock färdig att förtäras efter endast några timmar.

Detta att osten inte lagras är värt att uppmärksammas. Orsaken torde vara att söka i en knapp mjölktilgång. Detta förhållande synes mig utgöra stöd för antagandet att man inte heller i gamla tider använt fårmjölk i större utsträckning. Färöarnas antikvarie Sverri Dahl har påpekat att det stora intresset för köttet måste ha gjort att mjölken lämnats åt lammen. Det har varit nödvändigt att föda upp så många lamm som möjligt, då man alltid måste räkna med att en del skulle omkomma under vintern (G.M.A. 7.944).

Ett par mjölkkrätter, som hörde den gammaldags matsedeln till var fleytir, löpnad, till skum vispad mjölk, och dralvi, som är upphettad, löpnad mjölk. Paralleller till dessa rätter har vi närmast i Skandinavien och på Island. Av ostvassla koktes myseost. Det framgår av traditionen att mjölken preparerats med tätört (*pinguicula vulgaris*). Örtens färöiska namn är undirløgugras. Samma uttryck begagnas för att beteckna såväl koagulerad mjölk som genom växtbakteriernas inverkan jäst mjölk. Det heter i båda fallen underlagd mjölk (G.M.A. 7.926, 7.933, 7.951, 7.958, Matras, undirløgugras, Grøn II, s. 95 ff.).

## VEGETABILISKA FÖDOÄMNER

### *Säd och bröd*

Säd odlas inte längre på Färöarna utan behovet därav fylles genom import. Den nutida mjölkkonsumtionen är av helt andra mått än för blott ett par mansåldrar sedan. På 1930-talet hade förbrukningen fördubblats sedan 1860 (Jirlow, s. 114). Färöarnas sädeslag var korn. Hur kornet odlades, skördades, bärgades och vidare bereddes har Jirlow skildrat i



sin uppsats *Drag ur färöiskt arbetsliv*, Rig. 1931.

Om detta färöiska mjöl, som på grund av sädens torkning i kölna åt brödet lär ha givit en lätt röksmak talar de äldre med en viss vördnad. Mjöl och gryn torde i första hand ha avsetts för beredning av gröt, välling och köttsoffa. Det osyrade brödet, drylur, kan hänföras till den grupp, som Campbell karakteriserat som primitiva konsumtionsbröd (Campbell, s. 11).

Om aftenen, när elden i gruvan till hälften brunnit ut, bakades drylen för följande dags behov. Ingredienserna var kornmjöl och vatten. Av redskap behövdes endast en fjöl för utbakningen. Brödämnena vändes därefter på glöden för att skorpas. Sedan stacks de ned i askan under glöden för att färdiggräddas. Var det sena kvällen kunde man låta dem ligga kvar tills nästa morgon, då askan bankades av så gott sig göra lät. Men säkert låg det någon sanning i talet om att man med drylen förtärde ett pund aska om året. Om lever, talg, fiskrom eller fågelister bakades in i drylen, skedde baket gärna om morgonen, då sådan dryl borde ätas varm. Denna inbakning av animaliska födoämnen är ett karakteristiskt drag i Färöarnas matkultur och en västlig motsvarighet till finnarnas piroger och gotlänningarnas talika eller ugnstrull (jfr förf., *Folkliv* 1947). En färöisk husmor av i dag bakar inte dryl av samma slag som sina anmodrar. Benämningen finns kvar och har flyttats över på ett bröd av rågsikt eller vete, jäst med natron. Som förr i världen rostas även dessa bröd om möjligt på glöden i kokspisen, innan de gräddas i ugnen.

Drylen var emellertid inte färingarnas enda bröd i äldre tid. Till högtider och

arbetsfester bakades flatkaka av rågmjöl. Degen, som var ojäst, formades till längder, vilka plattades ut till ungefär 2 cm tjocka kakor. Dessa pyntades stundom genom att en nyckel trycktes mot dem. Kakorna stektes på glöden eller på rist. Ett annat högtidsbröd var kastrullbrödet. Benämningen syftar på att degen av rågmjöl, vatten och med surdeg som hävningsmedel bakades i en järnpanna försedd med lock. Pannan grävdes ner i glöden på gruvan och torv lades ovanpå locket (G.M.A. 7.926, 7.929, 7.931, 7.937). Det färöiska kastrullbrödet är liksom dess irländska och isländska motsvarigheter utlöpare från ett brödkulturområde med sydöstlig utbredning och med andra förutsättningar än Västeuropas bränslefattiga trakter. Bakgrytor och kastruller är här ugnskulturens föregångare (Campbell, s. 10 f., Guðjónsson, s. 217 f.). Ett exempel på den konservatism, som bibehåller vissa bruk och egenheter, även sedan de faktorer, som en gång gjort dem nödvändiga, upphört att verka, gav en meddelare, då hon berättade att hon en gång hade sett bröd bakas så, att en kastrull med deg sattes ned i kokspisen, där ringarna tagits bort. Över locket på kastrullen lades torvglöd. Bakugnen tänkte man inte på att använda (G.M.A. 7.958).

#### *Övriga vegetabilier*

Medan odlingen av säd helt upphört, har potatisodlingen tilltagit och på många gårdar blivit en försäljningsprodukt att räkna med. Men först i tämligen sen tid har denna kulturväxt blivit av betydelse för kosthållet. Ännu vid sekelskiftet 1800 synes den inte ha odlats i någon större skala (Jirlow, s. 122, Landt, s. 311). Fig. 6.

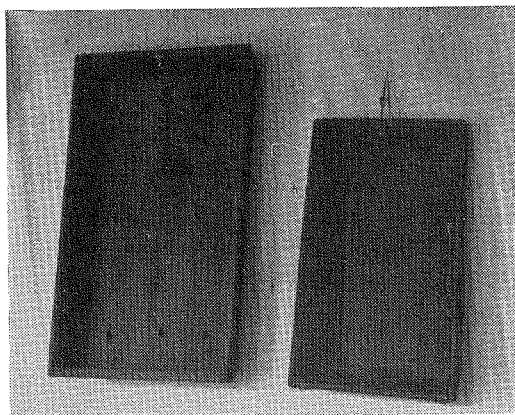


6. Kvanngård på Strömö. — Foto Sven T. Kjellberg 1930. Göteborgs Musei arkiv.

Av den gammalnordiska litteraturen, sagornas skildringar och lagarnas föreskrifter, framgår att gräsgårdar, lökgårdar, kvanngårdar och kålgårdar redan i tidig medeltid hörde till gårdarnas utrustning. På Färöarna hade varje bonde sin kålgård, där man huvudsakligen synes ha odlat rovor (Jirlow, s. 122). Till många gårdar fanns likaledes en kvanngård. Kvann är *Angelica Archangelica*. Kyrkogårdarna var övervuxna med kvann och är på sina håll så än i dag. Kyrkogårdskvannen fick man emellertid inte taga (G.M.A. 7.953, 7.956). Från 1600-talets senare hälft berättar Lucas Jacobsøn Debes, att på Färöarna finns "stor Mængde af *Angelica*, her kaldet Kvander, ikke aleneste udi sær Haver og Kirkegaarder,

hvor de med Flid plantes, men endog mange Steder paa vild Mark, op udi de høje Bjerge. Indbyggerne æde begærlige de store, hule Stængler af dennem, som ikke bære Frø, af hvilke de først afskalle den yderste Hud, dernæst rive de ud de lange Trevler, Resten fortære de for Lyst, ligesom man paa andre Steder fortære Træers Frugter; de bruge endog udi dyr Tid *Angelicæ Rødder* i Stedet for Spise" (Debes, s. 108 f.). Traditionen och skriftliga källor liksom även språket — i många ortnamn och sammansättningar ingår kvann som led — vittnar om denna växts betydelse för nordborna allt ifrån forntiden och in i vår egen. Företeelsen har av vetenskapen uppmärksamrats i skilda sammanhang. Den har uppfattats

som ett omedvetet tillfredsställande av människors behov av C-vitamin (Erixon, s. 97). Hur förhåller sig det då med denna växt i detta avseende? Det är därvid av intresse att taga del av en undersökning av nuvarande landsläkaren på Färöarna Hans Debes Joensen. Han har kunnat fastställa att C-vitaminhalten i angelica är obetydlig och sluter därav att växten inte kan ha tjänat som antiscorbuticum utan närmast torde vara att betrakta som "slikkeri" (Joensen, Um hvonnina...). Beträffande vitaminhalten har emellertid Reichborn-Kjennerud hävdats motsatsen och framhållit att växtens rot och stjälk även på annat sätt innehåller näring (Reichborn-Kjennerud, s. 166). På Island äts kvannrot till torrskinka med mjölk, fleytir eller smör. För att bevara den färsk till vintern grävdes den ner i jorden (Olafsen 1772, II, s. 943; jfr Holmboe, s. 24). I folkmedicinen har angelican brukats som profylaktiskt och terapeutiskt medel mot smittosamma sjukdomar. Sägner förtäljer att själva digerdöden blev maktlös i trakter, där kvannen växte (Reichborn-Kjennerud, III, s. 88). För angelicans betydelse — det må nu vara på ena eller andra sättet — talar dock den omsorg, som ägnats den redan av Norges äldsta lagar. Som njutningsmedel har den karakteriserats av ett par äldre författare, Erik Hanssøn Shønnebøl i Lofotens og Vesteraalens beskrivelse 1591 och Hans Strøm i skildringen av Sunnmøre från 1760-talet. Och i viss mån är det väl samma åstundan efter godsaker och årets primörer som tagit sig uttryck då färingarna ännu för någon mansålder sedan vid S:t Hanstid gick ut i bergen för att samla vildkvann, som när Olav Tryggvesson enligt sagan en vårdag på torget i Nidaros köpte en kvann-



7. Mattråg. Torshavns museum. Foto Sven T. Kjellberg 1930. Göteborgs Musei arkiv.

stjälk för att därmed förära sin drottning (Grøn, I, s. 65, II, s. 59).

\*

Av denna kortfattade översikt torde ha framgått att det färöiska kosthålllet sådant vi kan lära känna det i nutida förhållanden och i levande tradition huvudsakligen varit uppbyggt på animaliska födoämnen. Lucas Debes' karakteristik, grundad på iakttagelser från 1600-talets senare del, har in i mannaminne i stort sett ägt giltighet. Han skriver: "Deres daglige Diæt er enfoldig, maadelig og frugal, og de holde altid deres Forfædres Manér udi deres spisning, uden Brød, Øl og Salt. De, som nogen Ejendom have fortære efter Aarsens Tider, Kød, Mælk, Fisk og Grød." Fig. 7. Den gamla regeln att det i ett välordnat hus borde finnas tre mattråg, ett för kött, ett för fisk och ett för tranig mat, antyder en koncentration till vissa födoämnen. Anmärkningsvärt i detta sammanhang är också att man i vardagligt tal med kött alltid menar fårkött, fisk är torsk och fågel lomvier (G.M.A. 7.948, 7.943).

Hushållningen, av typen förrådshushållning, har i fråga om fårköttet drivits längst. Man strävade efter att vara ett år i förväg med skärpeköttet.

I jämförelse med lactoanimalisk föda har brödet spelat en underordnad roll. Enligt Landt var en dryl måltidsportion för två människor. Dock var männens dryl större än kvinnornas. Till tre bröd gick åt 1/6 skäppa kornmjöl (s. 419). Betecknande för förhållandet mellan cerealier och animalisk föda är att mjöl och gryn i gröten drygades ut med talg.

Den färöiska motsvarigheten till vårt begrepp sovel är viðskeri. I nutida språkbruk användes ordet om pålägg eller kallskuret, som man köper i butikerna. I äldre tid avsågs med viðskeri allt, som kunde skäras för att ätas till dryl och — till fisk (Matras, viðskeri). Vi rör oss här med en matkultur, i vilken begreppet sovel, med den innebörd ordet i historisk tid haft, inte hör hemma.

Matkulturen präglas av enhetlighet. Några väsentliga skillnader i mathållningen på de olika öarna finns inte, endast smärre avvikelser. Socialt betingade variationer kan konstateras såtillvida som fisk, grind- och sälkött, alltså fångstkulturens produkter, blivit i högre grad utmärkande för de mindre välsituerades kostvanor. Vidare har ämbetsmännen, som svarat för kontakten med Danmark, förmedlat vissa inflytanden därifrån. Thomas Tarnovius skriver på 1600-talet att färingarna, som själva med förkärlek äter halvt fördärvat kött men inte kan fördraga salt kött eller fisk, dock för sin präst har såväl salt kött och fisk som öl i beredskap (Tarnovius, s. 73).

Genom århundraden och in i vår egen tid har Färöarnas matkultur liksom dess kultur i sin helhet bevarat sin karaktär.

Några större omvälvningar är det i äldre tid inte fråga om. Vissa fakta, ortnamn som Svinö, Svinstiggjur, Svinsoft, Hafursgerdi m. fl. och växtnamn som svinahvonn, låter oss emellertid skönja en mera omfattande boskapsskötsel.<sup>7</sup> Det rör sig här om en förändring, som kan ligga långt bakåt i tiden. Ett betydelsefullt, ehuru relativt sent förvärv, är potatisen. Under detta århundrade och i synnerhet de sista årtiondena har utvecklingen gått snabbt, ibland liksom sprängvis, så att vissa led, som erfarenheter från andra håll vant oss vid, inte kommit med. Den urgamla vindtorkningen, så långt vår kunskap når, den dominerande konserveringsmetoden, ger alltså den färöiska matkulturen mycket av dess egenart, men därjämte blir de moderna frysningsmetoderna alltmer anlitade. Av gamla tiders korndryl har blivit ett med bakpulver jäst vetebröd. Animaliskt fett av skilda slag, som utgjort ett karakteristiskt drag har i viss mån och särskilt i de större samhällena börjat ersättas med margarin.

Allmänt och i enskilda drag röjer den färöiska kulturbilden den nordiska släktskapen men också ett vidare västligt och nordligt orienterat sammanhang. Natur och historia har emellertid gjort den atlantiska övärlden till ett reliktområde, som ger värdefulla upplysningar om äldre kulturformer och skeenden, men också kunskap om nordbornas anpassningsförmåga liksom om de processer som ägt rum då isoleringen brutits. För klarläggandet av dessa problem synes mig kostvanorna vara av väsentlig betydelse.

<sup>7</sup> Enligt välvilligt meddelande av Sverri Dahl omtalas svin i egendomsförteckningar ganska långt fram i tiden.

*Källor och litteratur*

- Otryckta källor. Göteborgs historiska museums arkiv (förk. G.M.A.): Uppteckningar.  
Hasslöf, O., Dagbok från resa på Hebriderna 16—30 juni 1934.
- 
- Bruun, Daniel, Fra de færøske Bygder. Kvhn 1929.  
Campbell, Åke, Det svenska brödet. Sthlm 1950.  
Debes, Lucas Jacobsøn, Færøe et Færoa Reserata, Kvhn 1673.
- Erixon, S., Surviving primitive gathering in the Nordic countries. Folk-Liv 1950—51.  
Grøn, Fredrik, Om kostholdet i Norge indtil Aar 1500. Oslo 1927.  
— Om kostholdet i Norge fra omkring 1500-tallet og op til vår tid. Oslo 1942.  
Guðjónsson, Sk. V., Folkekost og Sundhedsforhold i gamle Dage. Kvhn 1941.  
Holmboe, Jens, Gamle norske matplanter. Avh. utgitt av Det norske Videnskapsakademi i Oslo I. Matem.-Naturvid. Klasse 1929 no 2. Oslo 1929.  
Jacobsen, M. A., og Matras, Chr., Færøsk-Dansk ordbog. Torshavn 1927—28.  
Jansson, S. O., Måttordbok. Sthlm 1950.
- Jirlow, Ragnar, Drag ur färöiskt arbetsliv. Rig 1931.  
Joensen, Hans Debes, Um hvonnina i Føroyum serliga um nytzluna til matna og um hvonnasarið. 1951.  
Kjellberg, Sven T., Primitivt fångstliv. Från stenålder till rokoko. Studier tillägnade Otto Rydbeck. Lund 1937.  
Landt, J., Forsøg til en Beskrivelse over Færøerne. Kvhn 1800.  
Nærstad, H., Samvirkeformer innen Fiskeribedriften. Oslo 1933.  
Olafsen, Eggert, Vice-Lavmand Eggert Olafsens og Land-Physici Biarne Povelsens Reise igennem Island, Bd. I—II, Soroe 1772.  
Olsson, Alfa, Kostvanor bland fiskare i Bohuslän. Folk-Liv 1947.  
Reichborn-Kjennerud, I., Vår gamle trolldomsmedisin III. Oslo 1940.  
Svabo, J. C., Føroyaferðin 1781—1782. Tórshavn 1924.  
Tarnovius, Thomas, Færøers Beskrivelser, utgitt av Håkon Hanne. Færoensia. Kvhn 1950.

*Summary*

The primitive house-keeping based upon the storing principle has been maintained on the Faroe Islands up to the 20th century. The natural conditions are the wide pastures, sea-fish, flesh and lard of seal and whale, bird's flesh and peat from the bogs for heating. In the time from which mutual tradition is to be had mutton was the predominant meat dish and the most common food fish was cod and as to birds the guillemot. The period of the fresh food started in spring with the fishing and continued to the first autumn slaughter. During other seasons they lived on stored food.

The flesh and fish were allowed to dry in the wind. In the olden days salt was a precious stuff. The mutton flesh was usually dried during a period of 4—5 months. The head of

the cod and the head and feet of the sheep were covered with hay. The tallow was dug down into the peat-bog in order to prevent it from putrefaction. The sheep tallow had partly the same function as butter in other parts of the world.

Soup was an important dish.

Bread has been of less importance than the lacto-animal food. Bread has got its character from primitive consumption economy. In the evenings unleavened bread was baked for next day's consumption. The cultivation of corn (barley) has now been entirely given up while the growing of potatoes is extending rapidly. As in other parts of the northern European cultural district the stalks of angelica (*Ange-lica Archangelica*) have been much sought after for household use.

# ÖVERSIKTER OCH GRANSKNINGAR

*Beretning om Det 11 nordiske folkelivs- og folkemindemöte.* Red. av L. L. Hammerich. Danmarks Folkeminder nr 63. Köpenhamn 1954. 64 s.

*Four symposia on folklore.* Red. av Stith Thompson. Indiana university publications: Folklore series 8. Bloomington 1953. 340 s.

Gamla tiders kongresser hade ett fullspäckt men också högst brokigt föreläsningsprogram. De ha härigenom starkt stimulerat till sammanfattandet och framläggandet av många nya forskningsresultat, i den mån nyheter och ungdom verkligen släpptes fram och inte föredragshållandet uppfattades som en prestigesak, förbehållen anciennitet, rang och habituéskap. Nyare förändringar i kongress- och mötesplanerandet — jag tror att man kan tala ganska generellt — ha i tidens anda, dels gått ut på att hellre se än höra (exkursionerna förefalla ibland t. o. m. ha fått en alltför dominerande roll) dels inriktats på att skapa en större enhetlighet med vissa givna problem för att i stället kring dessa åstadkomma ett bredare meningsutbyte. Uppläsningen in extenso av till mötesdeltagarna tidigare utsända manuskript får härvid betraktas som ett mera sällsamt mellanspel i utvecklingens gång.

Lärd av tidigare erfarenheter och uppmuntrad av nordiska kolleger upplade bestyrrelsen för 11:e nordiska folklivs- och folkminnesforskmötet i Odense 1952 ett program efter nya linjer. För de till diskussion upptagna ämnena utsändes i god tid stencilerade inledningsföredrag, i förväg vidtalade diskussionsledare erinrade vid mötet om huvudpunkterna i dessa, varefter diskussionen omedelbart kunde börja. Vissa "opponenter" från de olika nordiska länderna hade man också i

förväg försäkrat sig om. Från förhandlingarna föreligger nu i Danmarks Folkeminder en berättelse, vars omfång kunnat väsentligt begränsas genom att åtskilliga föredrag tryckts på andra håll. De viktigaste diskussionsinläggen, återges däremot. De försök som här likom vid andra tillfällen gjorts med bandupptagningsapparat torde dock visa, att för det praktiska realiserandet av diskussionernas återgivande i tryck är det klokt att i görligaste mån även försäkra sig om manuskript från de diskussionsdeltagande själva (jämför dock nedan). Inledarna och debattörerna i huvuddiskussionerna voro Sigurd Erixon, Folklig eller centralkdirigerad byggnadskultur (inlägg av Holger Rasmussen); Kustaa Viikuna, Om svedjebruket (inlägg bl. a. av Gösta Berg, Axel Steensberg, Martha Hoffman och Helmer Tegengren); Edvard Bull, Studiet av arbejderklassens kulturhistorie (inlägg av bl. a. Mats Rehnberg och D. Yde-Andersen); Laurits Bødker, Folkeeventyrenes forskningsproblemer (inlägg av bl. a. Reidar Th. Christiansen, J.-Ö. Swahn och J. Hautala). I mötesberättelsen refereras också diskussionen kring Sigurd Erixons meddelande om ett planerat internationellt terminologiskt lexikon.

För Odensemötets lyckliga planläggning och genomförande svarade Poul Andersen, Svend Larsen och Holger Rasmussen samt L. L. Hammerich. Vilken officiell funktion den sistnämnde egenligen utövade vid mötet framgår ingenstades i den tryckta berättelsen, men de närvarande skola minnas honom som den idealiske och glänsande mötesledaren. Han har också redigerat den nu utkomna rapporten, som även innehåller hans eget inledningsföredrag "Danmark som kulturbro" med uppmaningen till nordiska och internationella perspektiv.

Internationell till syfte och omfattning var

den "folklore"-konferens, som på sensommaren 1950 hölls vid Indianauniversitetet i Bloomington och som samlat ett 50-tal deltagare från 16 olika länder. Konferensen hade internatkaraktär — ganska betydelsefullt! — pågick under två veckor och var uppdelad på fyra symposier, varje med fyra sammanträden. Några egentliga föredrag höllos inte utan endast korta inledningsanföranden till de fyra diskussionsämnena: folktraditionernas upp-teckning, arkivering, popularisering och utforskning. De helt bandupptagna diskussionerna ha nu utgivits i en diger volym, "Four symposia on folklore".

Givetvis präglas diskussionerna av många speciellt amerikanska problem och synpunkter, men tillvaratagandet och den historiska utforskningen av den nya världens icke-indianska folkkultur är dock också i hög grad ett den gamla världens intresse, eftersom traditionstrådarna i sista hand leda tillbaka hit. Immigranterna ha i en isolerad miljö i vissa fall trognare än de forna hemlanden hållit fast vid det gamla kulturarvet. Och här är också tillfälle till ingående närstudier över vad som händer folktraditionen vid omplacering i nya miljöer och i kontakt med olika former av främmande påverkan.

Insamlingen och arkiveringen av folktraditionerna befinner sig i USA på ett stadium, som i Sverige erinrar om tiden före 1926: många spridda och goda initiativ utan samordning och utan statligt ekonomiskt stöd. Detta hindrar inte att det diskuterade huvudproblemet om att genom kartering kunna få till stånd en systematisering av insamlingsarbetet har sin aktualitet även hos oss: ojämnt fördelade undersökningar är en ständig källa till bekymmer och felresultat. I USA är dock ytproblemet mer komplicerat: här finnes tillfälle att uppteckna all världens folktraditioner, men härför krävs en översikt över fördelningen av de folkgrupper de olika immigrantvågorna under skilda tider avsatt. Av arkivarie O'Suilleabhain, Dublin, lämnades en värdefull översikt av det intensiva insamlings- och arkivarbetet på Irland. Det kunde ha varit av stort intresse, om också Mellan- och Syd-europa hade haft delegater vid konferensen, som rapporterat om erfarenheter och resultat, mindre likartade än de skandinaviska — bal-

tiska — iriska. Ett tekniskt arkivproblem gäller materialets förvaring i bundna böcker eller lösa blad, vartill också hör uppsorteringen efter ämne, upptecknare eller i accessionsföljd. Planerade amerikanska arkiv ha här att välja och vraka bland en brokig europeisk provkarta, där dock varje arkiv sitter fast i och som regel också är nöjd med sitt system. Stor aktualitet för alla har däremot frågan om olika indexsystem, där konferensen beträffande sägner, folksed och folktro allmänt ansåg det omöjligt att f. n. komma utöver nationella kataloger, samtidigt som man var angelägen att framhålla betydelsen av att ha blicken öppen för de internationella överensstämmelserna. Internationella index för folkkulturen i dess helhet diskuterades över huvud taget icke.

Minst givande, i varje fall för den, som ej hade tillfälle att lyssna utan nu endast har att läsa, är det tredje symposiet om folktraditionens och folktraditionsforskningens nyttiggörande för allmänheten. Många här diskuterade frågor, bl. a. beträffande radion, äro exklusivt amerikanska. Musiken och sången intager en starkt framträdande plats i amerikansk folktraditionsforskning och genom konferensens anknytning till den internationella folk-musikorganisationens möte kom detta intresse att ytterligare dominera. Folktraditionens utnyttjande i skolundervisningen diskuterades även, men delvis på ett högst elementärt plan. Man snuddade vid den viktiga frågan om ämnets betydelse för historieundervisningen men utan att den upptogs till närmare diskussion.

I konferensens sista symposion kring forskningsmetodik ägnades det första sammanträdet diskussion främst åt den i Europa som i USA lika olösta frågan om vad ämnet skall kallas, dvs. så att benämningen kan bli internationellt förståelig och otvetydig. Inflytelserika amerikanska röster höjdes för att "folklore" i anglosaxiskt språkbruk skulle ges samma betydelse som vår "folklivsforskning" och tyskarnas "Volkskunde", dvs. omfatta hela den traditionella kulturen, inklusive materiella och sociala företeelser; antropologi och etnologi skulle då i motsats till "folklore" innebära studiet av primitiva folk. Det är inte en konsekvent definition, menade konferensens ledare Stith Thompson, men det är en praktisk. Den invändningen gjordes visserligen, att

"folklore" både för antropologer och "folklorister" blivit en specialbenämning för studiet av den muntliga, särskilt den litterära traditionen. Det är väl dock troligt, att därest vid några amerikanska och engelska universitet infördes ämnet "folklore" med en omfattning motsvarande folklivsforskning, så skulle språkbruket snart rätta sig härefter, även om de i Sverige officiellt knäsatta termerna "etnologisk", resp. "folkloristisk" då för utlänningar blevo ännu obegripligare. Ett återstående alternativ är den av Sigurd Erixon lanserade översättningen "folk-life research". Det kan synas vara ett föga väsentligt terminologiskt spörsmål, men vad Thompson i sak syftar till är att i USA få till stånd ett universitetsämne för amerikansk, dvs. icke-indiansk, folkkultur på bredare bas än den nuvarande "folklore"-forskningen. Härvid invändes på konferensen ytterligare, att den amerikanska antropologien ej inskränker sig blott till de primitiva folkens kultur. Men denna antropologi har dock i sin nya giv främst inriktat sig på sociologisk nutidsforskning, varför Thompsons intention att få till stånd en historiskt arbetande, bred och jämförande folklivsforskning i hög grad synes förtjänt att förverkligas såväl i Amerika som annorstädes.

De övriga sammanträdena i samma symposium ägnades den historisk-geografiska forskningsmetoden samt den sociala och kulturella

miljöns betydelse, allt i diskussionen tillämpat på folkdiktningen; det sista sammanträdet gällde direkt folkdiktningens stilfrågor. Viktiga inlägg i diskussionen lämnades från skandinaviskt håll av Åke Campbell, Reidar Th. Christiansen, Sigurd Erixon och Laurits Bødker. Professor Georg Herzog vid Indiana-universitetet var under detta sista symposium en utmärkt ordförande, som förstod att lämna slående summeringar av diskussionerna. Hans slutord, att forskarna vare sig de äro inriktade på den samhälleliga helheten eller den enskilda detaljen, kunna lära av varandra gäller hela detta stora meningsutbyte i Bloomington, som i intensitet och omfattning icke har någon tidigare motsvarighet i folktraditionsforskningens historia.

Konferensens upphovsman och organisatör var Stith Thompson, som i ett avslutningstal med rätta kallades en kulturell ambassadör, som med sina besök världen runt öppnat folks ögon för att det finnes ett djupt sanningssökande i den folkloristiska forskningen också i Amerika. Samme talare antydde fortsättningsvis, att Indianakonferensen kom att bilda epok. Det får stå för Amerikas del, men säkert är att konferensens diskussioner, sedan de nu genom Stith Thompsons försorg blivit tillgängliga i tryck, fått ökad betydelse även för Europas del.

Sigfrid Svensson

## KORTA BOKNOTISER

JOHN FRÖDIN: *Skogar och myrar i norra Sverige i deras funktioner som betesmark och slätter* (Institutet för sammenlignende kulturforskning, Skrifter B XLVI). Oslo 1952. 210 s., ill. Pris no. kr 16: —.

Förre professorn i geografi i Uppsala John Frödin har gjort även den etnologiska forskningen en stor tjänst med utgivandet av ovannämnda arbete. Enligt förordet är det att betrakta som en första del av den kommande monografi över Sveriges fåbodväsen, med vilken förf. sedan lång tid tillbaka är sysselsatt. För att vinna kännedom om de vegetationstyper som i första hand kommit till användning för betesgång och slätter har han tvingats till mycket omfattande egna fältfors-

ningar, på vissa punkter kompletterade av huvudsakligen ur den botaniska facklitteraturen hämtade uppgifter.

Frödin kritiserar med en viss skärpa de etnologer och språkforskare som hittills berört dessa ämnen och man måste ge honom rätt i att vad som blivit sagt inte alltid har mycket med vetenskap att göra. Det är onekligen en stor fördel att en skolad botaniker velat uppmärksamma de viktiga problem det här gäller. Å andra sidan kan det naturligtvis hända att Frödin, när han kommer utanför den naturvetenskapliga sektorn, stundom yttrar sig alltför bestämt och ofta generaliserar enskilda fall som mera av en tillfällighet kommit till hans kännedom. Hans intresse för tekniska ting är uppenbarligen ganska begränsat, och härmed sammanhänger väl i någon mån också den



djupa misstro han hyser mot den vattentekniska expertisen (se t. ex. s. 171).

Däremot är han med all rätt fylld av beundran för folkets kunnande och utgår med förkärlek från den uppfattningen att kulturföreteelserna uppkommit genom naturiakttagelser och över huvud taget utvecklats internt. För att kunna bedöma sådana frågor, där påstående lätt kommer att stå mot påstående, krävs en även tekniskt mera ingående granskning av metoderna än den förf. i regel gör. Genom hans arbete och hans sakkunniga framställning av den botaniska bakgrunden till utvecklingen har emellertid vägen jämnats för en sådan utredning.

Det är eljest främst på två områden som förf. utförligare berör etnologiska frågor, nämligen dels svedjebruket och dels förbättringen av myrslogarna genom anläggandet av silängar eller dammängar. Vad det förra beträffar sammanfaller hans skildring på väsentliga punkter med de resultat, till vilka nyare forskning kommit från andra utgångspunkter. Beträffande den intressanta terminologien för olika slags svedjeland skulle dock åtskilligt vara att tillägga. Värdefullast äro dock förf:s banbrytande forskningarna angående vattenregleringarna, sådana de inom ångsbruket tillämpades av de nordsvenska bönderna. De utgöra, som redan antytts, nya landvinningar för etnologien.

G. B.

*Norsk folkekunst.* Redaksjon Roar Hauglid. Oslo (Mittet & Co) 1953. 174 s., ill., även med pl. i färg. Pris no. kr 46:—.

Under redaktion av förste antikvarien vid det norska riksantikvarieämbetet Roar Hauglid har utkommit ett praktverk om folkkonsten i Norge, som särskilt genom det rika och väl reproducerade bildmaterialet är värt att uppmärksammas. Knapast i något annat europeiskt land har bygdekunsten levat ett så rikt liv genom tiderna och med sådan egenart förmått att omvandla impulser från olika håll. En främling står lika häpen inför träskärningskonsten i Setesdal med dess länge kvarlevande medeltida traditioner som inför Gudbrandsdalens överrika akantusornamentik. Och hur festlig ter sig inte "rosemalingen" i Telemark och Hallingdal även i jämförelse med våra dalmålarens ikonografiskt intressanta men som konstverk ofta ganska torra och manierade alster!

Redaktören har i boken översiktligt behandlat träskärningen, där han särskilt beträffande akantusmotivet kan bygga på egna ingående, tidigare publicerade forskningarna. Av särskilt intresse är kapitlet om Rosemaling, där konservatorn vid Drammens museum Randi Asker låter oss få några glimtar från de studier hon sedan länge bedrivit över detta ämne. I avvaktan på hennes större verk

är det värdefullt att ha fått denna kortfattade vägledning bland alla dessa i de flesta fall till namnet kända betydande konstnärer. Det kan antecknas att förf. i Österdal och Östfold anser sig kunna konstatera "vissa inslag av svensk rose-maling" (s. 63). Textilierna och folkdräkterna granskas av två specialister på dessa områden, rektor Helen Engelstad och fru Gunvor Ingstad Trøttestad.

G. B.

JAN-ERIK ANDERBJÖRK: *Växjö konst-kammare* (Nordiska museets handlingar 44). Stockholm 1953. 40 s., ill. Pris kr 8:—.

Vid flera av de svenska gymnasierna upprättades under 1700-talet konst- och kuriosakabinett, som äro att räkna såsom föregångare till våra provinsmuseer. Bland dem intar det i Växjö, som grundlades 1794 av biskop Olof Wallquist, i viss mån en särställning genom de förhållandevis riktiga uppgifterna om föremålen m. m. Samlingarna ingå nu i Smålands museum, och dess intendent landsantikvarien Jan-Erik Anderbjörk har i detta arbete publicerat föremålen, i den mån det varit möjligt att urskilja dem. Inledningsvis skildras "konstkammarens" tillkomst och Wallquists insatser därvid. Åtskilliga av föremålen äro av ett mycket stort kulturhistoriskt värde.

Det vore ett önskemål att också övriga samlingar av detta slag, främst de i Kalmar, Linköping och Skara, blevo offentliggjorda. Beträffande Linköping torde denna önskan för övrigt inom en nära framtid komma att tillfredsställas.

G. B.

*En bok om Mälardalens bygd och näringar genom tiderna.* Utgiven av Mälardalens hypoteksförening i anledning av dess 100-årsjubileum. Stockholm 1953. 502 s., ill. Pris kr 25:—.

Mälardalens hypoteksförening som började sin verksamhet 1853, har högtidligt sitt jubileum genom att utgiva en ovanligt välredigerad och innehållsrik festskrift, som ger en god översikt över viktiga sidor av kulturutvecklingen inom föreningens verksamhetsområde. Såsom författare ha anlitats några av de främsta forskarna på respektive områden. Den geologiska historien skildras av professor Harry von Eckerman och de geografiska huvuddragen av docenten Bertil Hedenstierna. Docenten Sven B. F. Jansson skriver om ruinskifter och docenten Gerhard Hafström om den medeltida rättsutvecklingen. Av särskilt etnologiskt intresse äro tre fylliga bidrag av professor Sigurd Erixon om Byar och bykultur,

av lektor Torsten Lagerstedt om Jordbruket på 1500- och 1600-talen och av fil. lic. Gustaf Utterström om Befolkningsutveckling och näringsliv efter mitten av 1700-talet. Sigurd Erixon framlägger resultat av nya omfattande forskningar angående bybebyggelsen i Mälardalslandskapen och rekapitulerar i anslutning därtill i nyanserad och delvis modifierad form sina rön om byggnadstyperna. Även Gustaf Utterströms bidrag bjuder på mycket nytt, både av forskningsmaterial och synpunkter. Det kompletteras av professor Robert Forsells och länsjägmästare Edvin Nybloms framställningar om Jordbruket, respektive Skogsbruket 1850—1950, av vilka den förre på ett tilltalande sätt anlägger kulturhistoriska synpunkter. Till sist följa två mera speciella uppsatser om inteckningsinstitutets och hypoteksföreningens egen historia av professor Karl Benckert och direktör Torsten Stjernberg.

G. B.

*Hvem byggede hvad. Gamle og nye Bygninger i Danmark.* Köpenhamn, Politikens Forlag 1952. 445 s., ill. Pris inb. (kart.) da. kr 10:—.

Den behändigade lilla handbok har utgivits under redaktion av inspektör Harald Langberg, sekreterare i Det særlige Bygningssyn, Köpenhamn. Den innehåller kortfattade uppgifter om nära 1 200 danska byggnadsverk, äldre och nyare, med små miniatyrbilder av ett rikt urval sådana. Alla de som äro att betrakta som omistliga minnesmärken äro givetvis med och dessutom de flesta av dem som äro registrerade enligt andra graden i den danska kulturminneslagstiftningen (jfr Langbergs redogörelse i senaste häftet av denna tidskrift). Boken upptar emellertid också ett betydande antal moderna arkitekturverk, både monumentalbyggnader, bostadshus och industrianläggningar. Det är givet att utgivaren, som själv är arkitekt, haft ett delikat uppdrag när det gäller att här välja. Han har emellertid vid sin sida haft flera auktoritativa rådgivare, liksom specialister även medverkat med artiklar. Boken är i hög grad att anbefalla åt alla Danmarksresenärer. Man kan endast önska att något motsvarande kommer till stånd i vårt land, ty förvisso kan endast vidgad kunskap på detta område förhindra skadegörelse och utarmning.

G. B.

ARVID BÆCKSTRÖM: *Fyra reglementen för fyra svenska glasbruk från fyra skilda sekler.* Utgivna av Glasmuseet i Växjö. Växjö 1951. 38 s. Pris kr 3:—.

Den mångsidige forskaren Arvid Bäckström har i denna lilla skrift sammanställt de fyra arbets-

ordningar som äro kända från svenska glasbruk, tillkomna respektive 1683 (Kungsholm, Stockholm), 1799 (egentligen 1797, i Göteborg), 1882 (Fågla-vik) och 1902 (Limmared). Han har försett dem med orienterande inledningar och kommentarer. Därvid hänvisar han också till det tidigare av honom publicerade reglementet för Rörstrands porslinsfabrik. Det skulle onekligen vara av betydelse att känna till om sådana nedskrivna ordningsregler funnits också på andra håll, t. ex. vid våra järnbruk, och vilka av dem som i så fall blivit bevarade. De äldre av dem böra ge värdefulla och eljest svårtåtkomliga uppgifter om arbetsförhållandena vid den tidens industriföretag.

G. B.

*Lunds stadsbild. Byggnader, gatunät, miljöer, fornminnen* (Kommittén för inventering av Lunds äldre byggnadsverk. Betänkande och inventeringslista). Lund, Gleerupska Universitetsbokhandeln, 1952. 64 s., 8 planscher och karta. Pris kr 5:—.

I anslutning till de uppsatser angående byggnadsminnesvården i Sverige och i andra länder som stodo att läsa i förra häftet av Rig bör denna nyligen utgivna skrift uppmärksammas. Den är resultatet av ett framsynt initiativ inom stadsfullmäktige i Lund 1950, varvid en kommitté tillsattes med professor Lauritz Weibull som ordf. och antikvarie Ragnar Blomquist vid Kulturhistoriska museet som sekr. Till en icke ringa del bygga de uppgifter som lämnas i boken på den senares mångåriga och djupgående forskningar i staden Lunds historia. Kommittén har utarbetat en utförlig inventeringslista med tillhörande karta, varvid man särskilt markerat "omistliga" hus, "värdefulla" hus och "miljöhus"; dessutom ha medtagits de relativt fåtaliga egentliga fornlämningarna. Särskilt i samband med miljöerna diskuteras hit hörande stadsplanefrågor. Kommittén har till jämförelse insamlat uppgifter om åtgärder i andra svenska städer för bevarandet av äldre bebyggelse. Betänkandet utmynnar i en hemställan att stadsfullmäktige i lämplig form måtte lämna bidrag till restaurering och bevarande av kulturhistoriska byggnader, att fullmäktige måtte ta initiativ till ett kommunalt bolag med uppgift att förvärva och förvalta sådana byggnader och att fullmäktige måtte tillsätta en nämnd att biträda vid myndigheternas behandling av dessa och liknande ärenden. Man kan tillsvidare endast uttala det önskemålet att andra svenska städer låte utreda och undersöka sin äldre bebyggelse på ett lika mönstergillt och i allo föredömligt sätt som skett i Lunds stad.

G. B.

# SVENSK KULTURHISTORIA

i böcker utgivna av Nordiska museet

- |  |       |   |      |
|--|-------|---|------|
| <i>En bok om Svindersvik</i> av ANDREAS LINDBLOM m. fl. ....                           | 9:—   | <i>Modedräkter 1600—1900</i> av GUNNEL HAZELIUS-BERG .....                              | 7:—  |
| <i>Svenska herrgårdshem under 1700-talet</i> av GÖSTA SELLING .....                    | 35:—  | <i>Orgelverken i Västerås stift</i> av JOSEF SJÖGREN .....                              | 35:— |
| <i>Mälsåker — ett Tessinslott vid Mälaren</i> av ERIK ANDRÉN ....                      | 9: 50 | <i>Vävskedsmakeri och hornslöjd</i> av FOLKE SVEDENFORS .....                           | 7:—  |
| <i>En bok om Tyresö</i> av A. LINDBLOM, S. WALLIN, S. KARLING, B. BOËTHIUS m. fl. .... | 20:—  | <i>Smycken i svensk ägo</i> .....   | 24:— |
| <i>Julita klostets godspolitik</i> av PER STENSLAND .....                              | 5:—   | <i>Skolseder från Skara</i> av ALLAN NILSSON .....                                      | 5:—  |
| <i>Broderier</i> av ANNA-MAJA NYLÉN  | 5:—   | <i>Årets äring</i> av ALBERT ESKERÖD ..   | 15:— |
| <i>Norrländskt sågverkstiv</i> av REINHOLD OLSSON .....                                | 10:—  | <i>Svenska skråsigill</i> av K. G. CEDER-<br>GREN och G. VON SCHOULTZ ....              | 10:— |
| <i>Pataholm</i> av MANNE HOFREN .....  | 12:—  | <i>Urmakare i Sverige</i> av ELIS SIDEN-<br>BLADH .....                                 | 30:— |
| <i>Skottsbergiska gården i Karlshamn</i><br>av BENGT BENGTSSON .....                   | 9: 50 | <i>Stjärnsundsuren</i> av STEN LUND-<br>WALL .....                                      | 12:— |
| <i>Helgerum i Tjust</i> av MANNE HOF-<br>REN .....                                     | 14:—  | <i>Rokokomöbler</i> av MARSHALL<br>LAGERQUIST .....                                     | 25:— |
| <i>Flaskor och glas</i> av ELISA STEEN-<br>BERG .....                                  | 9:—   | <i>Herremansmöbler</i> av BRYNOLF<br>HELLNER .....                                      | 3:—  |
| <i>Bygd och yttervärld</i> av SIGFRID<br>SVENSSON .....                                | 8:—   | <i>Allmogemöbler</i> av SIGFRID SVENS-<br>SON .....                                     | 3:—  |
| <i>Dalmålningarna och deras förlagor</i><br>av SVANTE SVÄRDSTRÖM .....                 | 18:—  | <i>Kistor</i> av GÖSTA VON SCHOULTZ ..  | 4:—  |
| <i>Järnsmidet i Vasatidens dekorativa<br/>konst</i> av BRYNOLF HELLNER ....            | 20:—  | <i>Svenska vävnadstekniker och mön-<br/>stertyper</i> av E. VON WALTERS-<br>TORFF ..... | 18:— |
| <i>Slagan och andra tröskeredskap</i> av<br>DAG TROTZIG .....                          | 12:—  | <i>Tygtryck i Sverige före 1700</i> av<br>INGEGERD HENSCHEN .....                       | 12:— |
| <i>Sledges and Wheeled Vehicles</i> av<br>GÖSTA BERG .....                             | 10:—  | <i>Folkdräkter</i> av ANNA-MAJA<br>NYLÉN .....  | 12:— |
| <i>Ekipage</i> av AXEL CRONQUIST ....  | 15:—  | <i>Nationella dräkten</i> av EVA BERG-<br>MAN .....                                     | 20:— |
| <i>Rågöborna</i> av PER SÖDERBÄCK ...  | 12:—  | <i>Hallandsgårdar</i> av ALBERT SAND-<br>KLEF .....                                     | 28:— |
| <i>Gränna</i> av SIGURD WALLIN .....   | 10:—  | <i>Folkligt dräktskick i Vingåker och<br/>Österåker</i> av A.-M. NYLÉN ....             | 16:— |
| <i>Lapsk kultur vid Stora Luleälvs<br/>källsjöar</i> av ERNST MANKER ....              | 45:—  |   |      |

*Sten Lundwall*  
**STJÄRNSUNDS-  
UREN**

"Man läser Lundwalls kulturhistoriska bilder med nöje, men minst lika intressant är den samvetsgranna och rikt illustrerade tekniska framställningen.

*Expressen*

"i stark sammanfattning en livfull bild av svenskt näringsliv under 1700-talets förra hälft."

*Östgöta Correspondenten*

"en systematisk skildring även då det gäller arbetsorganisationer, lärlingars och hantverkarens arbetsförhållanden..."

*Gerda Boëthius i Svenska Dagbladet*

Pris häftad 12: —

inb. 16: —

N O R D I S K A M U S E E T

**SMYCKEN**

I SVENSK ÄGO

av

*Bengt Bengtsson, Gunnel Hazelius-Berg,  
Brynolf Hellner, Kersti Holmquist,  
Anna-Maja Nylén*

"denna översikt över de svenska smyckenas historia har rent banbrytande betydelse."

*Nils Alenius i Upsala Nya Tidning*

"en rikedom på fängslande interiörer från ett forskningsfält, som i en intim form för-  
enar konst-, kultur- och personhistoria."

*Martin Strömberg i  
Stockholms-Tidningen*

Pris kr 24: —

N O R D I S K A M U S E E T

**MIRANDA**

i SVERIGE och NORGE 1787

"Den är en historisk delikatess, ett kultur-  
dokument och ett stycke mänsklig lektyr."

*Claes Krantz i G.H.T.*

"ett avsnitt ur ett mer än vanligt rörligt  
och äventyrligt liv. Sitt särskilda intresse  
får den genom de intima inblickarna i sven-  
ska förhållanden och miljöer."

*Olof Jägerskiöld i*

*Meddelanden för Riddarhuset*

Pris häftad 20: —

inb. 26: —

N O R D I S K A M U S E E T

*Josef Sjögren*

**ORGELVERKEN I  
VÄSTERÅS STIFT**

"Författaren har satt in orgelbyggeriet i  
de olika epokenas ekonomiska och allmänt  
kulturella sammanhang, och med orgeln som  
musikaliskt ledmotiv får man en rad snabba  
inblickar i fyra seklers sociala och ekono-  
miska historia i vårt land."

*J. H. Åberg i Nerikes Allehanda*

"ett grundläggande uppslagsverk, oumbär-  
ligt för var och en som intresserar sig för  
kyrkornas inventarier."

*Assar Janssons i*

*Västmanlands läns tidning*

Pris häftad 35: —

inb. 40: —

N O R D I S K A M U S E E T