

# RIG

TIDSKRIFT UTGIVEN AV FÖRENINGEN FÖR SVENSK KULTURHISTORIA  
I SAMARBETE MED NORDISKA MUSEET OCH FOLKLIVSARKIVET I LUND

## INNEHÅLL

### UPPSATSER:

- T. f. komminister fil. dr *Johan Pettersson*, Rörbäcksnäs: Stjärnformiga karvsnittornament i sten. Några anteckningar till ett stycke norsk-svensk kyrkokonst ..... 69
- Star-formed chip-carving ornaments in stone  
Folkskolläraren fil. kand. *Assar Jansson*, Saladamm: Giftermål med syskonbyte under 1700-talet ..... 82
- Marriage in the 18th century leading to an interchange of brothers and sisters ..... 88

### STRÖDDA MEDDELANDEN OCH

### AKTSTYCKEN:

- Docent *Sven Dahl*, Göteborg: Skånes bebyggelse ..... 89

### ÖVERSIKTER OCH GRANSKNINGAR:

- K. E. Sandström: "... Eller ligger han i hambri ok i forni skipt..." Anmäld av professor *Gerhard Hafström*, Lund ..... 92
- Maximilian Stejskal: Folklig idrott. En etnopsociologisk undersökning av den finlandssvenska allmogens manliga friluftsslekar, särskilt under sommarhalvåret, deras miljö och tradition i belysning av idrottens allmänna historiska förändringar och sociala betydelse. Anmäld av docent *Anna Birgitta Rooth*, Lund  
Salaminnen. Red. av Ernst-Folke Lindberg. Anmäld av fil. kand. *Per Gräslund*, Stockholm ..... 94
- Jouko Hautala: Suomalainen kansanrunouden tutkimus (Den finska folkminnesforskningen). Anmäld av fil. lic. *Ilmar Talve*, Stockholm ..... 98
- FÖRENINGSMEDDELANDEN ..... 101



RIG · ÅRGÅNG 38 · HÄFTE 3-4

1955

# *Föreningen för svensk kulturhistoria*

Ordförande: statsrådet *Herman Zetterberg*  
Sekreterare: intendenten, fil. lic. *Mats Rehnberg*  
Skattmästare: direktören *Sten Westerberg*

## REDAKTION:

Förste intendenten, fil. dr *Gösta Berg*, intendenten, fil. lic. *Mats Rehnberg*,  
professorn, fil. dr *Sigfrid Svensson*

*Ansvarig utgivare:* intendenten, fil. dr *Gösta Berg*

*Redaktionens adress:* Nordiska museet, Stockholm Ö. Telefon 63 05 00

## *Föreningens och tidskriftens expedition:*

Nordiska museet, Stockholm Ö. Telefon 63 05 00 (fru M. Ardell)

Års- och prenumerationsavgift 10 kr

Postgiro 193958

Tidskriften utkommer med 4 häften årligen

---

RIG är ett annat namn på guden Heimdall, som enligt den fornisländska "Sången om Rig" gav upphov till de olika samhällsklasserna. Denna dikt innehåller den äldsta kulturhistoriska skildring vi äga från Norden. Föreningen för svensk kulturhistoria valde detta namn som symbol för sin verksamhet, när den stiftades år 1918

---

# Stjärnformiga karvsnittsortnament i sten

Några anteckningar till ett stycke norsk-svensk kyrkokonst

Av *Joban Pettersson*

Föreliggande notis gör varken anspråk på att komma med några väsentliga bidrag till den kyrkliga konsthistorien eller att presentera några slutgiltiga resultat inom andra vetenskaper, utan författaren avser blott att sammanställa och framlägga ett material, som kan komma framtida forskningar till godo. Jag skall därför endast angiva de riktlinjer, efter vilka fortsatta studier kunna bedrivas och på så sätt ge en etnologisk preliminärplacering av det undersökta ornamentet.

Den karvsnittsortnamenterade stenportalen på korets sydsida i Bokenäs ödekyrka i Bohuslän, fig. 1—6, har uppmärksamrats redan av Gustaf Brusewitz 1864, vilken skriver att dess "ornamenter, i sten huggna, nu, ty värr, äro betäckte med tjockt påsmetad kalk" (Brusewitz, 1864, s. 314). Måhända har detta kalklager varit anledningen till att en av Brusewitz publicerad teckning av ifrågavarande portal ger en felaktig bild av den nedersta stenen på portalens östsida. Brusewitz framhåller vidare, att av "de stenar, som nu fattas, har en sökt sig väg till Tegneby kyrka på Oroust, der den sitter högt uppe

på södra kyrkmuren..." (Brusewitz, 1864, s. 314). Sedan Brusewitz' tid har Tegneby kyrka ombyggt, men stenen återfinnes i våra dagar på tornets nordsida, fig. 7—8, där den sitter delvis inmurad mitt emellan marken och tornets övre, träklädda del. Denna sten har tre ornerade sidor, nämligen den åt norr vända främre långsidan, den åt väster vända halvt inmurade kortsidan samt den likaledes halvt inmurade undersidan. Stenens nordsida och västsida ha ornament av samma typ som Bokenäsportalen, men ornamentet på stens undersida består av åtta konvexa punkter, anbragta i rad. Redan den omständigheten att Tegnebysten har tre ornerade sidor, av vilka inga äro inbördes parallella, gör att denna sten omöjligt kan ha haft sin plats i Bokenäsportalen. Hur man än ville placera den i Bokenäsportalen, skulle nämligen en ornerad sida komma att bli dold. Att Tegnebysten icke har något samband med Bokenäsportalen framgår även därav att det punktformiga ornamentet ej förekommer i Bokenäs. Slutligen kan observeras att Bokenäsportalen ej saknar



1. Bokenäs ödekyrka, Bohuslän. Kyrkans långhus, kor och absid äro med all sannolikhet uppförda samtidigt. Foto från sydöst förf. 3 maj 1954.

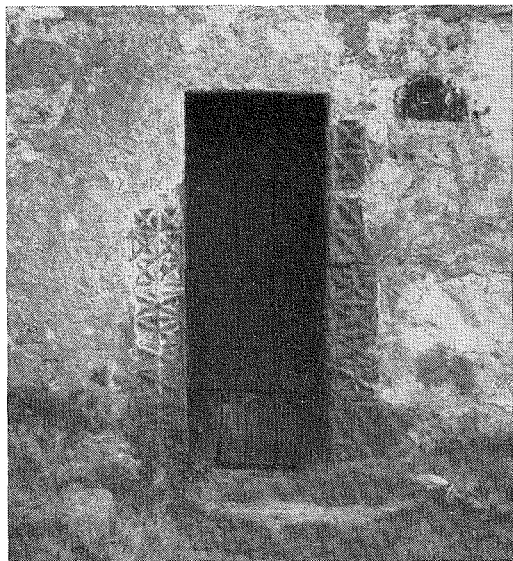
någon sten, utan att den översta stenen i portalens västsida blott saknar ornament.

Det faktum att Tegnebysten icke haft sin plats i Bokenäsportalen motiverar en vidare undersökning av Bokenäsornamentets förekomst på andra platser. En formell bestämning kan emellertid först vara på sin plats. Ornamentet kan karakteriseras såsom ett *mönster av i ytplanet tresidigt begränsade, i rymdled ibland tetraederformade konkaviteter så anbragta, att de konvext utspårade mellanliggande partierna framträda såsom fyruddiga, sexuddiga eller åttauddiga kryss- eller stjärnornament* (jfr fig. 1—6), medan Harry Fett för Norges vidkommande omnämner samma ornament med det något missvisande uttrycket "forsænkede stjerner" (Fett, 1909, s. 36, jfr Schirmer, 1903, s. 11).

Från Bohuslän känner jag ifrågavarande ornament förutom i Bokenäs och Tegneby endast på en fyrsidig täljstensdopfont från Resteröd, fig. 9—10. I Västergötland har ornamentet varit företrätt

på en stödplatta från en valvbåge i Gamla Lödöse kyrka, fig. 11 (jfr af Ugglas, 1931, s. 414 f.) samt på en anfangslist från Broddetorps kyrka, fig. 12.

Stjärnornamentet är även representerat på flera ställen i Norge. I Universitetets Oldsaksamling i Oslo förvaras sålunda tre stjärnornamenterade stenar från Vestby kyrka i Akershus fylke, fig. 13, och samma figurer återfinnas även i en täljstensportal på nordsidan av Stavanger domkyrka (Nicolaysen, 1895—96, s. 3 och pl. III: 3; jfr pl. VI: 4) samt i sydportalen till Mariakyrkan i Bergen (Fett, 1909, s. 38) och i Kinn kyrkas korportal i Sogn og Fjordane fylke (Bernier, 1913, s. 76). Ornamentet förekommer även på en sockel i Olavskirken i Trondheim (Krefting, 1890, s. 3 och pl. III) samt på flera stenar eller stenfragment från Trondheims domkyrka, vilka torde härstamma från olika kyrkor i staden (Krefting, 1890, s. 8 och pl. V). Östnordöst om Trondheim, i Værnes kyrka i Nedre Stjørdalens hd, Nord-Trøndelag,



2. Den karvsnittornamenterade korportalen i Bokenäs ödekyrka, Bohuslän. Portalens höjd är 1,88 m och dess bredd är 0,70 m. Sidostyckena består av åtta stenar, av vilka sju äro ornamenterade med sammanlagt 58 stjärnfigurer. Tre av de ornamenterade stenarna återfinnas i portalens västra del och kunna nedifrån och upp betecknas med siffrorna 1, 2 och 3, varvid den icke ornamenterade stenen får numret 4. De fyra stenarna i portalens östra del kunna nedifrån och upp betecknas med siffrorna 5, 6, 7 och 8. Foto förf. 3 maj 1954.

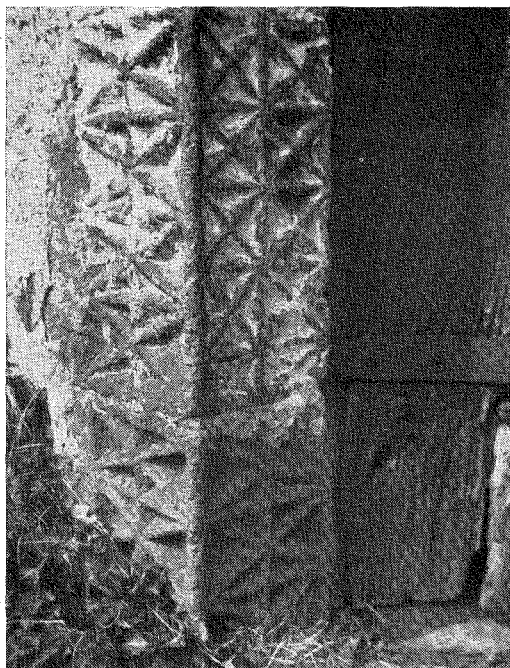
förekomma stjärnornament invändigt och på en portal mot norr (foto i Riksantikvariatet, Oslo) samt vidare på en sockel till en portal i Sakshaugs kyrka, Inderøy hd, Nord-Trøndelag.<sup>1</sup> I Nærøy kyrkoruin i Nord-Trøndelag (Mathiesen, 1901, s. 119; Ryjord, 1912, s. 123; jfr Ryjord, 1915), i S:t Knuds kyrkoruin på Brönöy i Nordland, fig. 14, samt i en portal i Alstahaug kyrka i Nordland, fig. 15, förekommer även ifrågakarande typ av ornament. Enligt Fett förekomma "de forsænkede stjerner" likaså vid Kinservik (Fett, 1909, s. 36). Om med detta Kin-

servik avses Kinsarvik i Hordaland, så måste ifrågakarande ornament, som återfinnas i kyrkans västra portal samt i en igenmurad portal på byggnadens nord-sida, betecknas såsom en variant av det typiska stjärnornamentet (uppmättningsritning nr 246 i Riksantikvariatet, Oslo). Stjärnornamentet förekommer även i blindarkaderna på västra väggen av Vågå stavkyrka i Gudbrandsdalen (Schirmer, 1903, s. 12 f.; jfr Fett, 1909, s. 34) samt på ett par s. k. hovedstaver (gravvårdar) av täljsten från Bjølstads kyrkogård i Hedalen, likaledes i Gudbrandsdalen (Schirmer, 1900, s. 102 ff. jämte pl. 2). På en hel rad norska täljstensdopfuntar finnas även stjärnornament. Som exempel kunna nämnas dopfuntarna från Hobøl i Østfold (avbildad hos Meyer, 1934, s. 47)



3. Underst synes en del av sten nr 2 i Bokenäs-portalen, däröver hela sten nr 3 samt däröver nederdelen av den icke ornamenterade sten nr 4. Sten nr 3 mäter 40 cm i höjd. Foto förf. 3 maj 1954.

<sup>1</sup> Enligt benäget meddelande av mag. art. Bernt C. Lange i brev dagtecknat Oslo den 29 okt. 1954.



4. Nederst synes sten nr 1 i Bokenäsportalen samt däröver sten nr 2, vilken är 52 cm hög. Sten nr 1 är 40 cm hög. Foto förf. 3 maj 1954.

och Vestby i Akershus (förvaras i Nordiska museet, inv.-nr 63768), vidare Heidal, Sandbu i Vågå (avbildad hos Nicolaysen, 1881—91, pl. II: 2), Dovre, Garmo (avbildad hos Nicolaysen, 1881—91, pl. II: 3), Ringeby (avbildad hos Schirmer, 1903, s. 14), Hof och Fåberg (foto i Universitetets Oldsaksamling, Oslo), alla i Gudbrandsdalen, Opland fylke, samt slutligen Hedalen (avbildad hos Schirmer, 1901, s. 261), Skrautvål och Hegge i Valdres, Opland fylke.<sup>2</sup> Utöver dessa skall stjärnornamentet enligt Fett förekomma på dopfuntarna från Gausdal, Kvam och Føllebu i Gudbrandsdalen samt Reinli, Nordre Aurdal och Røn i Valdres (Fett, 1909, s. 47).

En granskning av de av mig kända

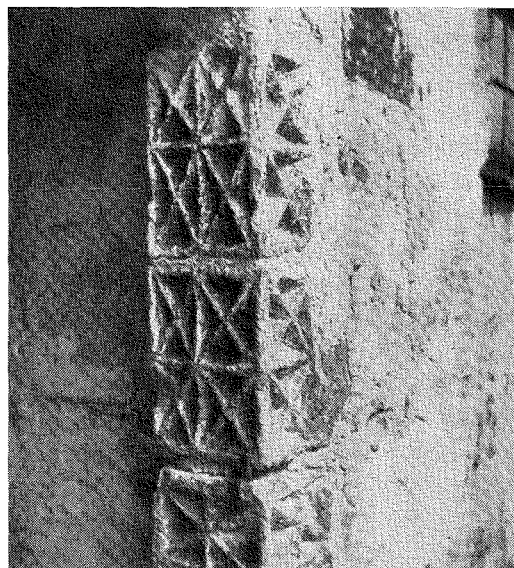
<sup>2</sup> Se not 1. Jfr Schirmer, 1903, s. 12 f.

stjärnornamentens förekomst i Norden ger vid handen att de ibland uppträda isolerade, dvs. utan kombination med andra ornament, som kunna tjäna till vägledning för en stilhistorisk och kronologisk placering. Såsom isolerade uppträda sålunda ornamenten i exempelvis Bokenäs och Ringeby. Ibland uppträder emellertid stjärnornamentet i kombination med något annat ornament, vilket således kan lämna ett viktigt bidrag till undersökningarna över stjärnornamentets kulturhistoria. Sådana ornamentkombinationer känner jag för Nordens vidkommande av flera slag, t. ex.

Stjärnornament — punktornament ("pärlsnodd") (Tegneby);

Stjärnornament — drakslingor — bandflättningsornament (Resteröd);

Stjärnornament — versaler (Brodde-torp);



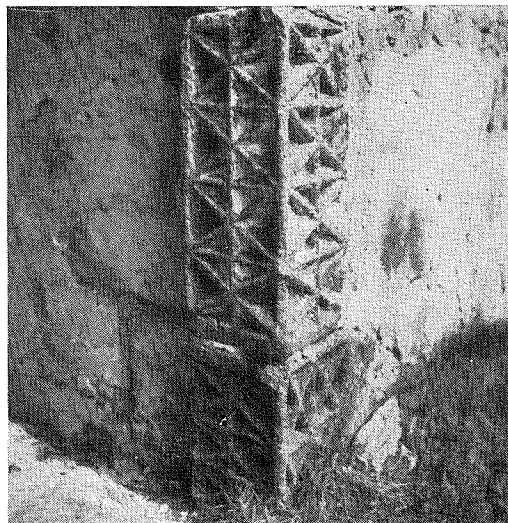
5. De båda översta stenarna (nr 7 och 8) i Bokenäsportalsens östra del. Därunder synes överdelen av sten nr 6. Sten nr 8 är 35 cm hög, medan sten nr 7 är 33 cm hög. Foto förf. 3 maj 1954.

Stjärnornament — ansiktsmaskornament (Nærøy);

Stjärnornament — repstavsornament (Alstahaug).

Beträffande den från Tegneby kyrka kända kombinationen av stjärnornament och punktornament (fig. 8) kan blott framhållas att punktornamentet av här föreliggande slag synes vara så sällsynt, att några slutsatser på grundval härav icke kunna dragas. Samma ornament är visserligen känt från en sten, som anträffats i kyrkogårdsmuren till Tegneby kyrka, men om detta ornament skriver Carl R. af Ugglas i en skrivelse till Riksantikvarieämbetet år 1942, att han ej kan erinra sig ha mött något motstycke därtill tidigare.<sup>3</sup> En egendomlig kombination av stjärnornament och punktornament förekommer emellertid på ett kapitel i triforiet i norra tvärskeppets kapell i Trondheims domkyrka (Schirmer, 1903, s. 37).

Ehuru de punktformiga ornamenten sålunda f. n. icke lämna något bidrag till stjärnornamentets datering, kunna vissa anvisningar erhållas av de latinska versalerna på Broddetorps anfangslist och av drakslingorna från Resteröd. Broddetorpanfangslisten tillhör sålunda mitten av 1100-talet (jfr Fischer, 1920, s. 46), medan drakslingorna från Resteröd stå runstensornamentiken så nära, att funten redan av detta skäl knappast kan dateras senare än till slutet av 1000-talet. Även formen talar för en tidig datering. Resterödsfunten kan nämligen sammanställas med de likaledes fyrkantiga s. k. lådformiga dopfontarna från



6. De två nedersta stenarna (nr 5 och 6) i Bokenäsportalens östra del. Sten nr 6 är 63 cm hög, medan sten nr 5 mäter 40 cm i höjd. Foto förf. 3 maj 1954.

Norum och Kareby, vilka båda äro runristade. Den förra, av vilken endast cuppan är bevarad, bär inskriften "Sven gjorde mig" (Roosval, 1917, s. 9). Norumsfontens samband med runstenskonsten gör att den måste ges en tidig datering. Roosval framhåller, att förekomsten av figural ornering innebär ett framsteg i förhållande till runstenskonsten, varför funten torde vara något yngre än de besläktade runstenarna, dvs. tillhöra 1000-talets slutskede (Roosval, 1917, s. 10). Då även Resterödsfunten måste vara ett verk av stensemästaren Sven eller hans skola, kan dateringen endast obetydligt avvika från omkring år 1100 (jfr Roosval, 1918, s. 216). Härav erhålles ännu en kronologisk hållpunkt för stjärnornamentets datering. Nära sammanfallande härmed är Einar Høvdings datering av S:t Knuds kyrkoruin, vilken torde ha uppförts mellan 1095 och 1100 av angelsaxaren Ketil Krok, vilken vuxit

<sup>3</sup> Antikvarisk-Topografiska Arkivet, Stockholm. Dnr 1822/1942.



7. Det starkt förändrade medeltida tornet i Tegneby kyrka, Bohuslän. (Av ett i kyrkans sakristia befintligt fotografi, taget före medeltidskyrkans rivning, framgår att tornet i väster haft en romansk portal samt däröver en smal tornlugg, vilken vid kyrkans ombyggnad utvidgats till det nuvarande runda fönstret.) Till höger på tornets sydsida, som vid marken mäter 7,6 m i längd, och en meter från långhusets västgavel sitter det lejonhuvud, som före kyrkans ombyggnad 1891 troligen haft sin plats i långhusets sydvästra hörn. Likbeläget med lejonhuvudet, ehuru på tornets norra sida, sitter den i fig. 8 avbildade stjärnornamenterade stenen. Foto från sydsydväst förf. 9 april 1954.

upp i York (Høvding, 1954, jfr Foreningen til norske fortidsmindesmærkers bevaring. Aarsberetning 1934, s. 164 f.). Stjärnornamenten i Stavanger domkyrka torde däremot vara av något senare datum, nämligen från 1100-talets början (jfr Nicolaysen, 1895—96, s. 1).

Ytterligare ett viktigt bidrag till ornamentets datering kan emellertid erhållas

på rent historisk väg. I Olavskirkens ruin i Trondheim finns sålunda en sektorformad sten — uppenbarligen på ursprunglig plats — vars välvda sida är prydd med stjärnornament. På grundval av uppgifter från Snorre Sturlason kan kyrkans uppförande fixeras till tiden mellan 1047 och 1050 (Krefting, 1890, s. 3, jfr Schirmer, 1903, s. 46 ff. och Meyer, 1925, s. 136). Om Snorres uppgifter äro riktiga, kan således stjärnornamentet i Norden preliminärdatras till tiden ca 1040—1150.

Utöver vad som ovan sagts om kronologiska hållpunkter på grundval av olika ornamentkombinationer kunna inga ytterligare anvisningar erhållas av ornamentkombinationerna stjärnornament — bandflättningsornament eller stjärnornament — repstavsornament. Det fyrstrimmiga bandflättningsornamentet på två av Resterödsfuntens sidor kunna sålunda icke exakt dateras, eftersom detta ornament är rikt företrätt i olika länder och från olika tider.<sup>4</sup> Detsamma gäller repstavs-

<sup>4</sup> Bandflättningsornament förekomma även på de ovan onämnda runristade dopfuntarna från Kareby och Norum i Bohuslän, vilka finnas avbildade bl. a. hos Brusewitz, 1864, s. 92 ff. och 120 f.



8. Den karvsnittsornamenterade stenen på nordsidan av Tegneby kyrkas torn. Stenen har sex stjärnfigurer, varav fem på nordsidan och en på västsidan. På stenens undersida synas åtta små halvsfäriska ornament anordnade i rad. Foto förf. 9 april 1954.





9. Fyrsidig dopfunt från Resteröds kyrka, Bohuslän. Dopfunten mäter upptill 57 × 57 cm utvändigt mått och har med foten höjden 68 cm. De 12 stjärnornamentens konkava partier nå ett djup av omkring 15 mm, medan mellanliggande bandformiga ytpartier ha en bredd av omkring 8 mm. Dopfunten förvaras i Göteborgs museum, inv.-nr 503. A.T.A.

ornamentet, medan ansiktsmaskornamentet, som även är känt i den iriska kyrkonkonsten, har hög ålder.

När ett större jämförelsematerial i framtiden kommer att bli känt, kunna måhända ytterligare ornamentkombinationer lämna viktiga bidrag till frågan

samt hos Brusewitz och Montelius, 1874—79, s. 430 och 432. Av intresse i detta sammanhang är även en medeltida rund dopfunt från Valla kyrka i Bohuslän, vilken uppvisar ett trestrimmigt bandflättningsornament av med Resterödsornamentet synnerligen närbesläktad art. (Avbildning hos Brusewitz och Montelius, 1874—79, s. 435.) Nästan exakt lika med Valladopfuntens är Stenkyrka kyrkas dopfunt, vilken är rund och har trestrimmigt bandflättningsornament.

om gränserna för stjärnornamentets datering.<sup>5</sup>

På grundval av det material, som jag hittills känner från Norden, kan konstateras att det stjärnformiga karvsnittsornamentet endast förekommer eller har förekommit i samband med kyrkor och gravvårdar. Ornamentets funktionssammanhang i Norden är sålunda — fortfarande på grundval av hittills känt material — strängt begränsat till några få byggnadsdetaljer eller föremål, nämligen

sockelpartier  
portaler  
kapitäl  
anfangslistor  
dopfuntar  
gravvårdar

<sup>5</sup> Ytterligare några ornamentkombinationer, av vilka jag dock icke vågar draga några bestämda slutsatser angående dateringen, finnas på stenfragment från Trondheims domkyrka. (Krefting, 1890, pl. V: 2, V: 9 och V: 11.)



10. Dopfunten från Resteröd, Bohuslän. En sida är ornamenterad med tvänne drakslingor och en annan sida med ett bandflättningsornament, som återkommer på funtens tredje sida, medan stjärnornamentet upptar dopfuntens fjärde sida. Dopfunten förvaras i Göteborgs museum, inv.-nr 503. Foto förf. 24 augusti 1954.



11. Skulpterad portalsten av gulbrun sandsten med kvadratisk begränsade stjärnornament. Stenen har haft sin plats — troligen i sydmurens portal — i gamla kyrkan ( sedermera hospitalet ) i Lödöse, Västergötland. Stenen förvaras i Göteborgs museum, inv.-nr saknas. Foto förf. 24 augusti 1954.

Bland portaler är stjärnornamentet företrädd bl. a. i Bokenäs, Lödöse, Vestby, Stavanger, Bergen, Brännöy och Alstahaug. Även Tegnebysten torde — trots att den ej längre intar ursprungligt läge — kunna funktionellt fixeras tack vare en i privat ägo befintlig sten, som anträffats i kyrkogårdsmuren till Tegneby kyrka och vilken utan tvivel haft sin plats i Tegneby gamla kyrka.<sup>6</sup> Denna sten har ett punktformigt ornament, vilket såvitt jag kan bedöma är identiskt med det på undre sidan av stenen fig. 8 avbildade ornamentet. Den förra stenen visar en kilformig tillspetsning, vilket antyder att den haft sin plats i en valvbåge. På grund härav kan det göras sannolikt att även den fig. 8 avbildade stenen ingått i en portal, som i konstruktivt avseende något skilt sig från Bokenäsportalen, i vilken Tegnebysten såsom ovan påpekats icke kan inpassas.

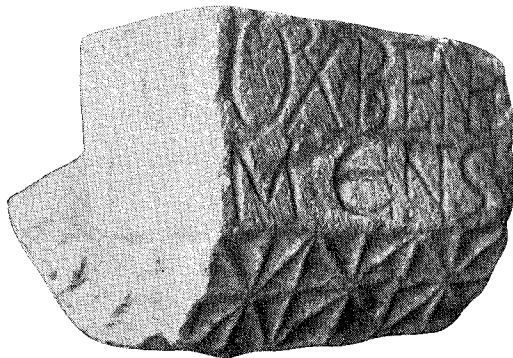
Sannolikt kan även anfangslisten från Broddetorp i funktionellt hänseende in-

<sup>6</sup> Denna sten tillhörde år 1942 fru Elemina Martinsson, Gilleby, samt finnes avbildad i Bildarkivet, Statens Historiska Museum, Stockholm. (Neg. nr A 188: 108.)

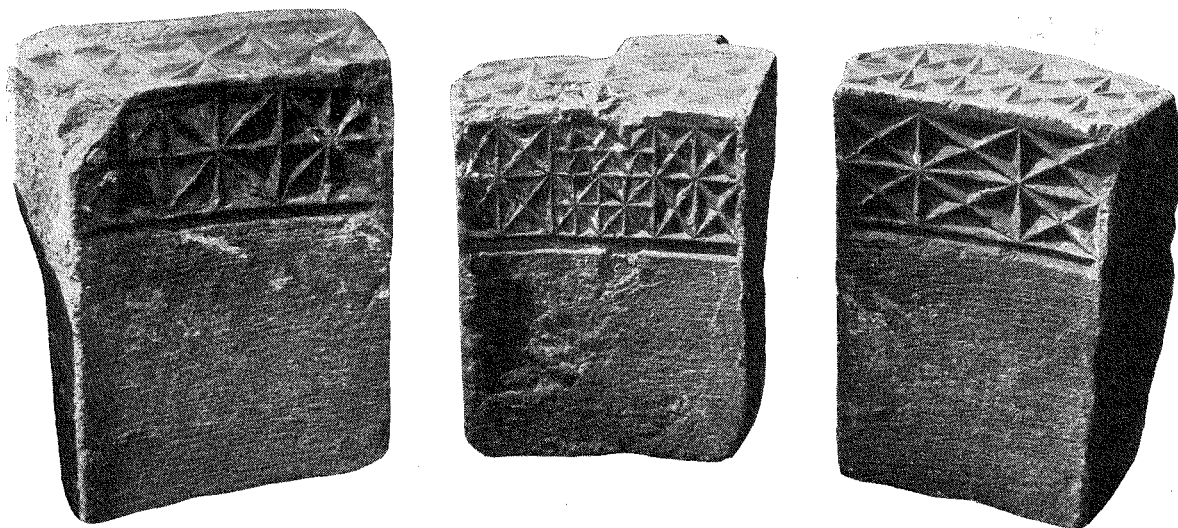
ordnas under rubriken portaler, emedan endast två sidor av stenen äro ornerade. Detta tyder nämligen på att stenen haft sin plats intill två vinkelrätt mot varandra belägna murytor, ungefär som de båda nedersta stjärnornerade stenarna i valvbågen i Alstahaug, fig. 15.

Resterödornamentet är så till vida intressant som det funktionellt sett anknyter till den ganska betydande gruppen av stjärnornerade dopfuntar i Gudbrandsdalen. Man kan sålunda observera, att stjärnornamentet dels förekommer på byggnadernas eller valvbågarnas *fundament*, dels på portalernas *omfattningar*. Härtill komma ytterligare två grupper, nämligen *dopfuntar* och *gravstenar*.<sup>7</sup>

<sup>7</sup> Det kan i samband härmed vara värt beaktande, att en form av stjärnornament, nämligen pentagrammet, in i sen tid tillskrivits avvärjande magisk betydelse och därför förekommit ganska allmänt. Pentagrammet är även känt från en kyrka, nämligen Björksta medeltidskyrka i Västmanland, som har tre inristade pentagram i södra portalen. (Enligt författarens iakttagelse vid besök på platsen i juni 1954.)



12. Karusmittsornamenterad anfangslist från Broddetorps kyrka, Västergötland. De tre stjärnfigurerna på stenens oskadda sida upptaga en yta av 19 cm bredd och de konkava partierna nå ett djup av blott omkring 5 mm. Stenen förvaras i Statens Historiska Museum, Stockholm, inv.-nr 15385. Foto A. Roland 1915. A.T.A.

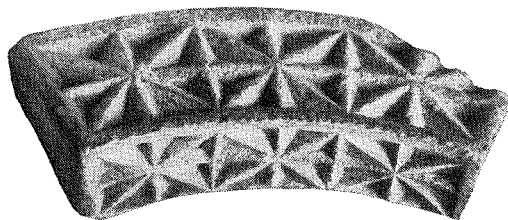


13. Tre stjärnornamenterade valustenaar från Vestby kyrka, Akershus fylke, Norge. (Universitetets Oldsaksamling, Oslo.)

Den ovan omnämnda sockeln från Olavskirken i Trondheim har både bladornament och drakslingor, medan stjärnornamentet är begränsat till ett sektorformat utbygge i det utvändiga hörnet mellan långhuset och koret på kyrkans nordsida. Denna utbyggnad stödes nedifrån av en stor hand, som håller en kula (Krefting, 1890, s. 3). I funktionellt hänseende ansluter sig sålunda Olavskirkens stjärnornamenterade sten till gruppen byggnadsfundament. Det är emellertid troligt, att ornamentets placering har symbolisk innebörd, eftersom den ornerade stenen rimligen saknat praktisk betydelse och i så fall endast symboliskt förenat långhus och kor.

Det stjärnformade karvsnittsortnamentet kan spåras även utanför Nordens gränser. Ornamentet är sålunda ej ovanligt i Englands medeltidskyrkor, varibland som exempel kan nämnas Church of S:t Mary Magdalene i Powerstock, Dorset West. I denna kyrka, som härstammar från mitten av 1100-talet, är korbågen

rikt smyckad med fyruddiga stjärnformiga karvsnittsortnament, vilka här förekomma i kombination med en mängd andra ornament såsom bandornament, rankornament och repstavsornament, fig. 16. Även stjärnornamenten i Powerstock anknyta sålunda funktionellt sett till ett av de byggnadselement, som ovan nämnts i fråga om Nordens stjärnornament, nämligen valvbågen. Av intresse är emellertid att bland stjärnornamenterade portaler triumfbågen veterligen icke är företrädd i Nor-



14. Karvsnittsortnamenterad valvsten från S:t Knuds kyrkoruin i Harm, Tørem, Brønnøy, Nordland fylke, Norge. Foto efter gipsavgjutning i Det kongelige norske videnskabers Selskabs museum, Trondheim, inv.-nr 16575. (Petersen, 1949, s. 104.) Knutzkirke i harme næmnes i Aslak Bolts jordebok av år 1432—1449.



15. Stjärnornamenterad romansk portal i Alstahaug kyrka, Nordland fylke, Norge.

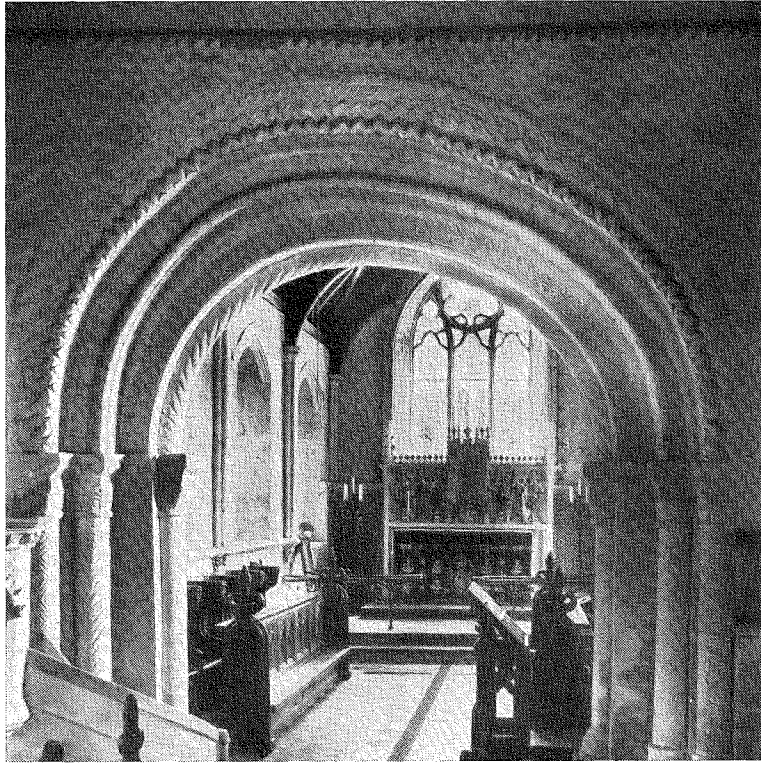
den. Rikt stjärnornerade valvbågar finnas även i S:t Trinité i Caen, Frankrike (Cotman, 1881, pl. 28. Jfr pl. 17, 48 och 58).

Men icke blott stjärnornamentet utan även det på Tegnebysten i samband därmed uppträdande punktornamentet är representerat såväl i Frankrike (Cotman, 1881, pl. 9, 16, 87) som på de brittiska öarna. Sålunda är punktornamentet känt från flera olika byggnader i Irland såsom kyrkan på Rock of Cashel, vilken torde vara uppförd under 900-talet eller början av 1000-talet (Petrie, 1845, s. 286, 298 f. och 301), och Freshfords kyrka i grevskapet Kilkenny, vilken anses vara uppförd under 600-talet (Petrie, 1845, s. 282, jfr även s. 247, 265 och 285). Det punktornament, som mest liknar Tegnebyste-

nens, återfinnes emellertid i det ålderdomliga kapellet i Gallerus i grevskapet Kerry, Irland, fig. 18 (Petrie, 1845, s. 183). Om detta och liknande kapell skriver George Petrie, att de synas vara avsevärt äldre än från tiden för irenans kristnande genom aposteln Patrick (Petrie, 1845, s. 132), vilken levde omkring år 389—461. Någon direkt anvisning om stjärnornamentets ålder inom den brittiska övärlden innebär detta givetvis icke, utan blott ett kulturellt kvantitetskriterium.<sup>8</sup> Av största intresse i detta sammanhang är i stället ett stjärnornerat romerskt altare av röd sandsten, funnet bland tomterna efter det gamla romerska fortet Aesica i Greatchester, Cumberland, vilket fynd torde få dateras till andra eller tredje århundradet e. Kr. (Haverfield, 1898, s. 271, jfr Schirmer, 1903, s. 13 ff.). Ett liknande romerskt altare, som är rikt stjärnornerat och härstammar från 200-talet, har påträffats vid Lanchester i Durhamshire (Hooppell, 1894, s. 313 ff.).

Irland erbjuder emellertid ytterligare ett bidrag till frågan om stjärnornamentets kronologi. Sålunda finns på framkanten av den sten, som är belägen strax över ingången till den stora korsformade gånggriften i New Grange, en rad stjärnformiga karvsnittornament, som mycket nära ansluta sig framför allt till Cumberlandaltaret men också till Bokenäs- och Vestbyornamenten och för övrigt till hela den grupp av stjärnornament, som i det föregående behandlats, fig. 17. Gravarna i New Grange utgöra Irlands mest betydande grupp av megalitiska monument, och det är den största av dessa, en 13,5 m

<sup>8</sup> Andra sådana kvantitetskriterier utgöra skalurskonstruktionen (Pettersson, 1948, s. 145 ff.) och det överkragade kupolvalvet (Pettersson, 1954, s. 5 ff.).



16. Den stjärnornamenterade korbågen i Church of S:t Mary Magdalene i Powerstock, Dorset West, England.  
Efter foto hos Royal Commission on Historical Monuments, London.

hög gravkulle, som innehåller ifrågasvarande ornerade sten. Någon säker datering kan ej ges, men graven torde ha byggts redan under neolitisk stenålder, ehuru den senare tagits i bruk vid skilda tillfällen (Coffey, 1892—96, s. 69 ff., jfr Montelius, 1905, s. 100 ff.). Beträffande denna grav anför Montelius, att man har antagit, att den blivit plundrad av nordbor redan under vikingatiden (Montelius, 1905, s. 106). I varje fall vet man, att nordiska vikingar på 860-talet plundrade alla underjordiska "grottor" som de kunde upptäcka i denna trakt, dvs. i provinserna Leinster (Todd, 1867, s. 25).

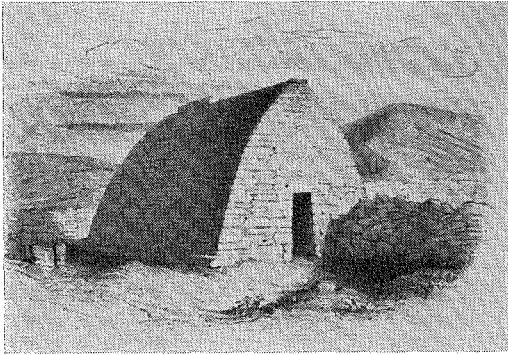
I funktionellt hänseende kan beträffande den stjärnornierade New Grangestenen göras två iakttagelser, nämligen dels att ornamentet uppträder i en grav-

byggnad — varigenom det funktionellt anknyter till de norska hovedstaverna — dels att den ornerade stenen närmast har karaktären av portalsten — varigenom den anknyter till en stor del av övriga kända stjärnornierade stenar.

Ur konstruktiv synpunkt är det av särskilt intresse att både gången in till graven och gravkammaren i New Grange äro täckta med s. k. falska valv (Coffey, 1892—96, s. 7 f., jfr Pettersson, 1954, s. 36). Detta förhållande bör ses i sam-



17. Förhistoriskt stjärnornament på en sten i den stora gånggriften vid New Grange, Irland. Efter Montelius. (De skuggade ytorna markera ornamentets konkava partier.) Samma sten är även avbildad hos Coffey, 1892—96, s. 37 och pl. I.



18. Gallerus' kapell i grevskapet Kerry, Irland. Byggnaden har blott en ingång samt en fönsteröppning belägen i templets östra del. Det etruskiska kilstensvalvet synes icke ha kommit till användning i byggnaden, vars långsidor kontinuerligt övergå i ett falskt tunnvalv, som täcker kyrkobyggnaden. Efter Petrie.

band dels med det faktum att kombinationen punktornament-falskt valv förekommer i det ovan omnämnda Gallerus' kapell (Petrie, 1845, s. 131), dels att stjärnornamentet på nordiskt område föränsats med punktornamentet till en kombination både i Trondheims domkyrka och i Tegnebysten, fig. 8. Härtill kommer slutligen, att det falska kupolvalvet inom den brittiska övärlden och Frank-

rike är känt icke blott från förhistorisk tid, utan även varit en levande byggnadstradition in i nya tiden (Pettersson, 1954, s. 25 ff.) samt vidare att samma konstruktion uppträder i Norge sannolikt under folkvandringstid och i Sverige under tidig medeltid. I Västsverige har konstruktionen varit levande byggnadstradition fram till våra dagar (Pettersson, 1954, s. 41 resp. 11).

Vi kunna alltså konstatera ett helt komplex av ornamentala eller konstruktiva element, som på växlande sätt uppträtt isolerade eller kombinerade i västra Sverige, Norge, England, Irland och Frankrike. Otvivelaktigt representera både punktornamentet och stjärnornamentet en förkristen skulptural tradition inom den brittiska övärlden. För Bokenäs ödekyrkas vidkommande betyder detta, att man i den stjärnornamenterade korportalen kan konstatera ett västligt inflytande, och att man med ledning av de kronologiska gränser, som för Nordens vidkommande kunnat fastställas i fråga om stjärnornamentet, måste räkna med att Bokenäs ödekyrka kan ha uppförts redan under 1000-talets andra hälft.

### Källor och litteratur

*Aslak Bolts jordebog.* Fortegnelse over jordegods og andre herligheder tilhørende erkebiskopsstolen i Nidaros, affattet ved erkebiskop Aslak Bolts foranstaltning mellem aarene 1432 og 1449. Udg. af P. A. Munch, Christiania 1852.

*Berner, C.*, Kinn kirke (Foreningen til norske fortidsmindesmærkers bevaring. Aarsberetning 1913).

*Brusewitz, G.*, Elfsyssel. Götheborg 1864.

*Brusewitz, G.*, och *O. Montelius*, Bohuslänska dopfuntar (Bidrag till Göteborgs och Bo-

husläns fornminnen och historia, I). Stockholm 1874—79.

*Coffey, G.*, On the Tumuli and Inscribed Stones at New Grange, Dowth and Knowth (Transactions of The Royal Irish Academy. Vol. XXX). Dublin 1892—96.

*Cotman, J. S.*, Les antiquités monumentales de la Normandie (Texte et Planches). Paris 1881.

*Fett, H.*, Norges kirker i middelalderen. Kristiania 1909.

*Fischer, E.*, Västergötlands kyrkliga konst un-

- der medeltiden (Västergötland A:2. Bidrag till landskapets kulturhistoria och naturbeskrivning). Uppsala 1920.
- Haverfield, F.*, Roman Inscriptions from Aesica (Archaeologica Aeliana. Vol. XIX). London and Newcastle-upon-Tyne 1898.
- Hooppell, R. E.*, On the Roman Altar to the Goddess Garmangabis, found at Lanchester (Co. Durham), on the 15th July 1893 (Archaeologica Aeliana. Vol. XVI). London and Newcastle-upon-Tyne 1894.
- Høvding, E.*, Angelsaksisk innslag på Helgeland i middelalderen (Brønnøysunds Avis 11 november 1954).
- Krefthing, O.*, Undersøgelser i Trondheim (Supplement I til Kunst og Haandverk fra Norges Fortid). Kristiania 1890.
- Mathiesen, H.*, Nærø kirke i Namdalen (Foreningen til norske fortidsmindesmærkers bevaring. Aarsberetning 1901).
- Meyer, J.*, Kirker og klostre i Middelalderen (Norsk kunsthistorie. I). Oslo 1925.
- Tapte kulturverdier. Askim gamle kirke (Foreningen til norske fortidsmindesmærkers bevaring. Aarsberetning 1934).
- Montelius, O.*, Orienten och Europa (Antiquarisk tidskrift för Sverige. XIII). Stockholm 1905.
- Nicolaysen, N.*, Kunst og haandverk fra Norges fortid, I. Kristiania 1881—91.
- Stavanger Domkirke og de nærmest omliggende gamle bygninger (Kunst og haandverk fra Norges fortid. Suppl. 6—7). Kristiania 1895—96.
- Petersen, Th.*, Oldsaksamlingens tilvekst 1948 (Det kongelige norske videnskabers selskab. Museet). Trondhjem 1949.
- Petrie, G.*, The Round Towers of Ireland (Transactions of The Royal Irish Academy. Vol. XX). Dublin 1845.
- Pettersson, J.*, Bohuslänska stenbyggnader i skalmurskonstruktion (Rig 1948).
- Kupolbyggnader med falska valv. En undersökning över primitivt byggnadsskick i Medelhavsområdet och Nordvästeuropa med utgångspunkt från västsvenskt material (Skrifter från Folkklivarkivet i Lund utgivna genom sällskapet Folkkultur. N:r 2). Lund 1954.
- Roosval, J.*, Die Steinmeister Gottlands. Eine Geschichte der führenden Taufsteinwerkstätte des schwedischen Mittelalters ihrer Voraussetzungen und Begleit-Erscheinungen. Stockholm 1918.
- Dopfuntar i Statens historiska museum (Konsthistoriska bidrag från Stockholms högskolas konsthistoriska institut I). Stockholm 1917.
- Ryjord, N.*, Beretning om de avsluttende arbejder ved Nærø kirkeruin 1915 (Foreningen til norske fortidsmindesmærkers bevaring. Aarsberetning 1915).
- Nærø kirkeruiner (Foreningen til norske fortidsmindesmærkers bevaring. Aarsberetning 1912).
- Schirmer, H. M.*, En overseet gammel kirkebygning (Foreningen til norske fortidsmindesmærkers bevaring. Aarsberetning 1900).
- Hedalen kirke i Gudbrandsdalen (Foreningen til norske fortidsmindesmærkers bevaring. Aarsberetning 1901).
- Mere om vore ældste kirkebygninger og vidre frem (Foreningen til norske fortidsmindesmærkers bevaring. Aarsberetning 1903).
- Todd, J. H.*, The War of the Gaedhil with the Gaill or the Invasions of Ireland by the Danes and other Norsemen. The original Irish Text (Chronicles and Memorials of Great Britain and Ireland during the Middle Ages. 48). London 1867.
- Uggla, C. R. af, Lödöse* (Skrifter utgivna till Göteborgs stads trehundraårsjubileum. IV). Göteborg 1931.

*Star-Formed chip-carving ornaments in stone*

On the choir-portal of the abandoned church at Bokenäs on the Swedish West coast there is a star-like ornament ("sunken stars"), Fig. 1—6, which is also met with at several other places in Sweden and Norway, Fig. 7—15. These ornamental mouldings occur isolated or in connection with other ornaments. Thus, the star ornaments are to be found together with spot ornaments, dragonesque meanders, ribbon ornaments, mask and cable ornaments. From this we could conclude that the presence of star ornaments, as far as the Scandinavian countries are concerned, could be traced only before the middle of the 12th century. Another important contribution for dating the ornament is available through the channel of history. Thus, the star ornament is to be found in the ruins of a church at Trondheim in Norway, the Olav Church, which was established between 1047 and 1050. On the basis of these findings the star ornament could, as to the Scandinavian countries, preliminarily be dated to the time about 1040—1150.

The star-formed chip-carving ornament is also met with in England's medieval churches,

Fig. 16, and in France. But these ornaments, in the Scandinavian countries combined with star-like ones, are also to be found in the British Isles. As to the spot ornament this is of rather frequent occurrence, as for instance in the ancient chapel of Gallerus in the County of Kerry in Ireland, Fig. 17. The oldest star-like ornaments in the British Isles are found on a Roman altar from Cumberland which very likely could be dated to the second or third century A.D. and on a stone belonging to the probably neolithic chambered tumulus at New Grange in Ireland, Fig. 18.

The result of the author's investigations of this matter is, that spot ornaments as well as star-shaped ones represent a pre-Christian sculptural tradition prevailing in the British Isles. As to the abandoned church of Bokenäs its star-ornamented choir-portal points to a westerly influence. In view of the chronological limits that have been fixed for the Scandinavian countries as regards the star-like ornament, the now abandoned church at Bokenäs must have been erected already in the latter part of the 11th century.



# *Giftermål med syskonbyte under 1700-talet*

Av *Assar Jansson*

Bland de ärenden rörande trätor och misshälligheter inom familjer, som protokollförts vid sammanträden med kyrkorådet i Kumla socken i Västmanland finns två, som innehåller ett par märkliga uppgifter.

Det ena härrör från 1732 och rör en Jan Carlsson, som bodde på  $\frac{1}{8}$  hemman i Ransta, en av de största byarna i Kumla. Denne klagade över sina föräldrar, som hindrat honom att gifta sig med den han ville ha till hustru, nämligen Kerstin Andersdotter. Jan Carlsson var änklings och han hade, när han gifte sig första gången, övertagit skötseln av gården, som han skött i nio år. Han fick ett utomordentligt gott vitsord både av länsman och av en gammal f. d. talman i bondeståndet. Båda sade, att han var "arbetsam, nykter och flitig". Han hade ryckt upp hela gården, som förut varit nedrutten och legat i lägervall. Också Kerstin Andersdotter, som då var piga i en annan Ranstagård, fick synnerligen vackra lovord av sin matmor.

Det var således inte något fel på vare sig honom eller henne. Den gamle talmannen menade, att orsaken till föräldrarnas motstånd främst var, att dessa ville att Jan "skulle gifta sig annorstädes, där han kunde få hemmansbruk och de (= föräldrarna) kunde få en måg åt sin ogifta dotter". Prosten talade allvar med föräldrarna, som till sist gav med sig, och släkten bor än i dag kvar på gården i Ransta. Talmannens förklaring är dock värd att lägga märke till. Föräldrarna förnekade inte riktigheten av den (Kumla kyrkoarkiv K III: 1).

Det andra fallet gäller bonden Jan Larsson som ägde  $\frac{1}{4}$  hemman i Ynglinge. Han hade två barn, sonen Lars och dottern Kerstin. Sonen blev förälskad i Brita, yngsta dotter till en småbonde på en liten usel skogsgård, som till på köpet var akademigård. Ur ekonomisk synpunkt var äktenskapet således ingenting att stå efter, och föräldrarna vägrade också att ge sitt tillstånd till sonen Lars giftermål med Brita. Det blev kiv och trätor på

gården, så att saken drogs inför kyrkorådet. Där vidhöll föräldrarna sin vägran och förklarade enligt protokollet: "De hade en dotter, som skulle jämte honom (= Lars) förse med syskonbyte, och om han ingick äktenskap med Brita skulle fadern göra honom arvlös." Båda parter stod på sig. Lars och Brita gifte sig (Kumla kyrkoarkiv K III:1766).

Detta sistnämnda fall drogs också inför häradsrätten. Jan Larsson — alltså fadern — hade en söndagseftermiddag brutit sig in i sonhustruns kista. Inför rätten förklarade han bl. a., att han bara hade en son och en dotter och tillade: "Varföre vi (= föräldrarna) velat att sonen Lars Jansson skulle efter allmän plägsed förse sin syster, men han har tvärt emot vår vilja alldeles föraktat och vanvördat vårt råd . . . samt tagit denna Brita till hustru." Rätten kunde ju ingenting göra åt föräldrarnas avoghet mot sonhustrun men dömde Jan Larsson för sabbatsbrott. Sonen Lars tycks emellertid ha blivit arvlös (Över Tjurbo härads dombok 1768 30/9).

Dessa båda fall är naturligtvis undantag. Så långt som till tråtor, vilka fördes fram till både kyrkoråd och häradsrätt, gick man i regel inte. Men att äktenskapen inte kommit till stånd bara av kärlek tycks vara visst.

Av de citerade handlingarna framgår, att det var en "allmän plägsed" att brodern vid sitt giftermål skulle "förse" sin syster genom "syskonbyte". Detta innebär, att om en son i gården A gifte sig med en dotter i gården B, så skulle sonen i gården B gifta sig med en dotter i A. Detta är ett typexempel och den vanligaste formen av "syskonbyte", men det finns också exempel på att två bröder gifte sig med två systrar.

Att dylika syskonbyten varit vanliga inom åtminstone vissa befolkningsgrupper i Kumla är det ganska lätt att övertyga sig om. Det är besvärligare att fastställa, hur vanliga de var. Lysnings- och vigselböckerna är nämligen inte användbara. Där registreras i regel bara giftermålen inom den egna socknen och syskonbytena sträckte sig ofta över sockengränserna. Man måste därför följa varje person åtminstone fram till giftermålet, om ett sådant kom till stånd, vilket ju var nästan regel.

Att på detta sätt följa varje person är ett tidsödande arbete. Därför har jag tvingats att inskränka undersökningen till endast tre socknar, Kila, Kumla och Sala socken. Alla tre gränsar till Sala stad. Det som här nedan sägs om syskonbyten avser följaktligen inte annat än en redogörelse för förhållandena inom dessa socknar. Undersökningens resultat kan således icke göra anspråk på någon som helst giltighet utanför Salabygden.

Inom dessa tre socknar utgör skattebönder den dominerande befolkningsgruppen. I Kila och Kumla finns dessutom ett antal landbönder på frälse- och kronogårdar och i Sala socken en viss gruvindustri, som dock inte sammanhänges med Sala gruva. I alla tre socknarna är naturligtvis härtill inslaget av den vanliga stora gruppen obesuttna mycket markant.

Inom dessa grupper förekommer syskonbyten enbart ibland skattebönderna. Inom de obesuttnas grupp har jag visserligen inte följt alla personer, men dock alla som stannat inom socknen till sitt giftermål och dessutom alla som gift sig inom de tre socknarna. Därvid har jag inte hittat ett enda fall av syskonbyte. Att något sådant fall dock inträffat får väl

anses sannolikt, men det måste i så fall vara en tillfällighet. Bland landbönderna har syskonbyten inträffat två gånger, båda fallen på gårdar, som under nästan hela 1700-talet gått i samma släkt.

Syskonbytena är således klart knutna till skattebönderna. Men även inom denna grupp kan man särskilja två kategorier bönder, av vilka den ena inte tycks ha gift sig genom syskonbyten.

Bebyggelsen i de tre socknarna har vuxit fram längs ådalarna. Utefter dessa utvecklade sig de äldsta byarna. Dessa blev fram på 1500- och 1600-talen socknarnas stora byar, som hade lagt beslag på den bästa jorden. Senare bebyggelse — från och med yngre medeltid — trängdes följaktligen upp mot skogarna, där möjligheterna till odling var sämre. Det växte visserligen upp en rad gårdar där också, men bönderna hade kargare jord och levde under enklare och fattigare förhållanden än sina kolleger i de äldre byarna eller gårdarna. De hade ofta ett byrke. Deras gårdar var aldrig skattlagda för annat än i bästa fall  $\frac{1}{4}$  hemman, men detta motsvarade i alla fall inte  $\frac{1}{4}$  hemman i en av de stora byarna. Det finns således en ganska klar gräns mellan bönderna i de gamla byarna och gårdarna, och de som ägde de senare tillkomna, magra skogsgårdarna. Denna gräns gör sig gällande i skilda sammanhang. Den är också gräns för förekomsten av syskonbyten.

Bland bönderna på skogsgårdarna är syskonbyten mycket sällsynta. I Sala socknen och Kumla, där dessa skogsgårdar är klart avgränsade från andra, har jag bara hittat två fall av syskonbyte. I Kila, där bebyggelsen utanför de gamla byarna, som helt dominerar socknen, är mycket omfattande men också mycket sen, har

vissa av dessa gårdar eller byar kunnat utvecklas och giftermål med bönderna från de gamla byarna förekommer ibland, och då kunde man också göra upp om syskonbyten. Men i den mån syskonbyten förekom med familjer från de gamla byarna, var det alltid fråga om de största av dessa avgärda gårdar eller byar.

Härav framgår, att syskonbyten vid giftermål är vanligt enbart bland skattebönder i de byar och gårdar, som härovan kallats "gamla", dvs. den bebyggelse, som är knuten till den äldsta och bästa åkerbruksjorden, vars ägare fick sitt uppehälle enbart från jordbruket — fränsett naturligtvis forlöner o. d. I stort sett kan sägas, att denna grupp avser sådana gårdar, som icke i jordeböckerna någonsin kallats för "torp", utan som redovisats som hela eller halva hemman.

De uppgifter om syskonbyten, som följer härnedan avser enbart denna grupp skattebönder.

Egendomligt är, att syskonbyten bara förekommer en enda gång i varje familj. Jag har inte kunnat hitta ett enda fall, där två syskonbyten förekommit, fast det finns familjer, där syskonbyten förekommit och där barnantalet är så stort på båda sidor, att syskonbyten kunnat ske ända upp till tre gånger.

Det finns dock ett slags undantag, som jag hittat sammanlagt fyra exempel på. En man — icke någon gång en kvinna — gifter sig första gången genom syskonbyte. Han blir änkling och gifter om sig, också nu med syskonbyte. Men detta senare syskonbyte sker alla fyra gångerna med en helt annan familj. Man har inte ens hållit sig inom samma by.

Då det således tycks vara regel, att syskonbyten bara förekommer en gång i samma syskonkrets, har jag i nedanstå-

Födelseår	Antalet personer som ingått äktenskap			Okända	% giftermål med syskonbyte av antalet möjliga syskonbyten			
	med syskonbyte	utan syskonbyte där detta var			Totalt	I		
		möjligt	omöjligt			Kila	Kumla	Sala sn
1700—09	77	43	33	37	64	65	61	67
1710—19	69	27	27	27	70	74	76	65
1720—29	78	27	38	31	74	69	79	63
1730—39	86	44	48	24	66	72	62	65
1740—49	69	47	44	10	60	60	55	64
1750—59	68	57	27	7	54	56	52	53
1760—69	47	86	35	5	35	36	37	31
1770—79	33	79	28	4	29	23	38	22
1780—89	13	67	15	0	16	15	20	13
1790—99	1	93	18	0	1	0	0	1

ende tabell räknat de övriga syskonens giftermål som sådana, där syskonbyte varit omöjligt.

Att döma av tabellens siffror skulle syskonbyten ha varit vanligast bland personer födda på 1710-, 1720- och 1730-talen. Under dessa decennier tycks de ha varit bra nog nära regel. Giftermålen skulle då ha skett på 1730-, 1740- och 1750-talen.

Det är emellertid vanskligt att avgöra huruvida den nedgång i frekvensen för åren 1700—1710 eller 1720, som tabellen visar, är faktisk eller bara skenbar. Antalet personer, som det inte varit möjligt att följa, är, som synes av kolumnen "okända", stort just under dessa år. För personer födda på 1600-talet blir detta antal allt större ju längre bakåt i tiden man kommer.

Det finns gott om fall av syskonbyte i alla tre socknarna avseende personer födda på 1600-talet, men det är omöjligt att få fram tillförlitliga siffror, då antalet av dem, vars öden man ingenting vet om, blir allt större ju äldre födelseår man rör

sig med. Det är relativt enkelt att fastställa antalet syskonbyten bland dem som bebott bondgårdarna i de tre socknarna. Men så länge man inte säkert kan fastställa, hur många som gift sig utan syskonbyte — något som för dessa tre socknar tycks vara omöjligt för personer födda på 1600-talet — är en redovisning av antalet syskonbyten för personer födda före 1700 ganska meningslös.

Däremot framgår med all önskvärd tydlighet av tabellen att giftermål med syskonbyte praktiskt taget upphörde i början av 1800-talet.

Detta leder till frågan om orsakerna till giftermål med syskonbyte.

Att döma av uttrycken i de härovan refererade kyrkorådsprotokollen tycks föräldrarnas bekymmer för sina barns framtid främst ha gällt döttrarna. Dessa måste försörjas eller förses. Samma uttryck förekommer f. ö. mycket ofta i de personalier, som finns intagna i död- och begravningsböckerna från 1700-talet. Försörjningen på den tiden kunde knappast ske på annat sätt än genom gifter-

mål. De möjligheter en kvinna på 1700-talet hade att försörja sig som ogift var inte många.

Såvida hon inte stannade på fädernegården i hela sitt liv, vilket sällan hände, tog hon plats som piga. Detta betydde, att hon som äldre hamnade inhyses någonstans, antingen i en kammare hos någon nära släkting eller i någon stuga "på ägorna", där hon levde sitt återstående liv. I vidrigaste fall hamnade hon på fattigstugan.

Genom de synnerligen restriktiva bestämmelser om antalet tjänare hos bönderna, som tjänstehjonsstadgorna innehöll, var möjligheterna att få stanna hemma med laga försvar tidvis mycket begränsade.

Men samma svårigheter att få sina döttrar "försedda" gällde för alla samhällsklasser. Något ytterligare skäl måste således finnas.

Det kan tänkas, att den tidens arvsbestämmelser spelat en viss roll. I 1734 års lag stadgas bl. a., att broder äger att före syster ta sin arvslott "när faste gods å landet äro lagde i jämngode delar" (ärvdabalken kap. XII § 5), och i § 6 sägs: "Faller ej mer än en sätesgård till arfs, äge tå broder taga sin lott theri". Liknande bestämmelser finns i jordabalken, enligt vilken, om jorden inte kan "tola mer än en åbo", den får lösa jorden, "som största delen hafver" (§ 3).

Hemmansklyvningen började i alla tre socknarna tidigt under 1600-talet och utvecklade sig redan i början av 1700-talet, så att många gårdar inte fick delas ytterligare.

Sönernas bättre rätt till arv av jord är således fullt klar. Detta kan naturligtvis starkt ha bidragit till syskonbyten. Där-

igenom säkrade man inte bara gårdens bestånd efter föräldrarnas frånfalle, utan man fick också en dotter "försedd". Eftersom bara en av sönerna kunde överta gården, var ytterligare syskonbyten inom familjerna meningslösa. Sådana förekommer ju inte heller.

Det är också värt att lägga märke till, att syskonbyte bara skedde mellan parter, som vid giftermålet eller senare övertog gårdarna. Jag har bara en gång hittat ett par, som inte övertagit gården. Eftersom gården då övergick i främmande händer, var det väl ekonomiska svårigheter, som var orsaken till, att sonen inte fick gården. Det förefaller alltså, som om en förutsättning för syskonbytet varit, att just den av syskonbytet berörda parten skulle överta gården.

Men detta innebar inte, att det var äldsta sonen som gifte sig med syskonbyte utan bara, att den, som var part i ett syskonbyte, övertog gården. Det behövde inte ens alla gånger vara sonen. Detta var ju ojämförligt vanligast, men det kunde hända att det blev dottern som stannade hemma, medan sonen fick flytta. Inom de tre socknarna är det 18 % av de i syskonbyte deltagande kvinnorna, som stannar hemma på gården.

Någon regel efter vilken parterna i ett syskonbyte utsågs, kan jag inte hitta. Ofta var det ett par syskon, som var något så när jämgamla, men det finns flera exempel på, att det kunde skilja upp till 15 år mellan syskonen. De flesta av syskonbytena skedde mellan parter som var mellan 20—30 år gamla, men då gifte sig ju de flesta. Inte heller är det det första giftermålet i en syskonkrets, som sker genom syskonbyte. Det är snarare så, att det äldsta barnet gifter sig utan syskonbyte. Men siffrorna här är så pass osäkra

— det kan ju finnas hela rader av orsaker till att en person gifter sig! — att de inte bevisar något. I de familjer, där syskonbyte förekommit, är äldsta barnet inblandat i ungefär 35 % av giftermålen.

På grund av det fåtal bouppteckningar och arvskiften som finns bevarade från större delen av 1700-talet, kan man inte heller fastställa vilken förmögenhetsställning de berörda familjerna hade, eller om några särskilda regler tillämpades vid arvskiften, där syskonbyten förekommit. I det fallet tyder de handlingar, som bevarats i gårdsarkiven, snarast på, att skiftena skett på vanligt sätt. Men det finns så få kvar — jag har bara sett knappt

20 st som rör gårdar där syskonbyte skett — att dessa ingenting bevisar.

Eljest låge det nära till hands att gissa på, att man genom syskonbyte kunde lätta de svårigheter, som eventuellt kunde uppstå, när syskonens andelar skulle lösas.

Det tycks således finnas bara två klara regler för syskonbyten. Dessa sker bara en gång i varje familj, och de som gifter sig genom syskonbyten övertar fädernegården. Detta tyder på, att det ligger någon slags arvsberäkning bakom arrangementet. Men vilken denna beräkning är, tycks inte klart framgå ur materialet från de tre socknar, som denna lilla undersökning gällt.

*Marriage in the 18th century leading to an interchange  
of brothers and sisters*

In the minute-books of the parochial church council of Kumla parish in Västmanland some interesting cases are recorded, where the parents have objected to their son's wish to marry due to the fact that the proposed wife had no brother who in his turn could marry the sister of their son. Perusing the church registers of Kumla from this period it is evident that such interchanges of brothers and sisters were very frequent. If, at a farm, the son had a sister, he ought to try to find a wife from a farm where there was a son who at the same time could marry his sister. At a period when the women had only a restricted right to inherit property such interchanges of brothers and sisters were made in order to get the daughter settled and thus preserve her from earning her bread as a servant throughout her lifetime. This custom is prevalent among the peasants, liable to pay taxes and living in the old villages, but not among those living at farmsteads combined with forestry, a later type of farming.

There are two plain rules being applied when interchanging brothers and sisters: the first is that such an interchange is only practised one in a family, the other that only the son or daughter due to inherit the partimonial farm has to get married on this condition. For the other children an interchange had no economic consequences. The parishes of Sala and Kila, bordering on that of Kumla, have also been investigated from this point of view. It seems as if the same conditions were prevailing in the three parishes.

As to people born in the 17th century the calculation is not absolutely reliable, but already at that time numerous cases of interchanging brothers and sisters are to be found in the registers. Probably it reached its maximum in the 18th century when the splitting up of the farmsteads came to an end. Such an interchange, when being possible to realize, was applied at 60 or 70 per cent. At the beginning of the 19th century this custom went practically out of use.

# STRÖDDA MEDDELANDEN OCH AKTSTYCKEN

## *Skånes bebyggelse*

Av *Sven Dabl*

I Rig häfte 3, 1954, har F. Lågnert tagit upp Skånes bebyggelse till diskussion och därvid på ett intresseväckande sätt använt en i detta sammanhang icke tidigare begagnad undersökningsmetod. Undertecknad som finner det glädjande, att problemen kring den medeltida bebyggelsens historiska struktur angripas på nytt, vilket blott alltför sällan skett med geografiska utgångspunkter, vill tillfoga några reflexioner.

Först skulle jag vilja ta upp frågan om jordarternas betydelse för den äldsta kolonisationen. I min avhandling "Torna och Bara" tror jag mig ha åskådliggjort, hur utomordentligt nära Skånes äldre bebyggelse är knuten till den baltiska moränen, till Kristianstads- och Ängelholms-slätternas i vatten avlagrade jordarter och slutligen i mindre skala också till skiffermoränens område i mellersta Skåne. Gränserna för områden med byar av de äldre namntyperna ansluter sig i det stora hela utomordentligt väl till de agrogeologiska gränserna. Inom den s. k. sydostmoränens område var det möjligt att

utifrån en bebyggelse-geografisk analys ana den först senare av Ekström agrogeologiskt fastställda skillnaden mellan området med sandig moränlättlera och det med lerig moränsand, vilka jag gav arbetsnamnen "inre sydostmorän" (med bybebyggelse) och "yttre sydostmorän" (i hög grad saknande bybebyggelse). Jag kan inte finna annat än att jordarterna haft en utomordentligt utslagsgivande betydelse för kolonisationen. När Lågnert hävdar motsatsen, torde han emellertid mena den baltiska moränens område, och för dettas del tror jag, att hans slutsats är riktig. Mot hans undersökning av byarnas täthet skulle jag emellertid vilja invända, att stora byar har lägre täthet än små och att det finns all anledning att anta, att de största byarna med den minsta tätheten också är de äldsta. Mängden torpbyar insprängda mellan de gamla byarna ger en fingervisning om vilka jordar som icke tagits i anspråk av dessa. Man borde alltså göra statistik på de olika jordarternas proportion inom varje bynamstyp, om man önskar sig ett klart besked

om huruvida någon selektion ur jordarts-synpunkt ägt rum. Därvid bör man emellertid inskränka undersökningen till byarnas toftjord, då denna med säkerhet varit den först uppodlade för varje bys vidkommande. Emellertid tror jag, att man, intill dess ett betydligt rikare agrogeologiskt kartbestånd står oss till buds, icke kan komma till någon annan slutsats än Lägnerts. — Om man nu konstaterar, att nordostmoränen, med undantag för de delar som har ett starkt inslag av lokalmorän av skiffer, skyddes av de bönder som skapade Skånes bybygder, kan man fråga sig, om man inte vid uppgörande av kartor sådana som Lägnerts bör betrakta dessa områden som likvärdiga med havet i den bemärkelsen, att man icke låter någons yta påverka isaritmerernas dragning. Detta i överensstämmelse med ett faktum, som Lägnert välmotiverat framhåller i första stycket i sin artikel, nämligen att det skall förefinnas ett behov av att acceptera en nyhet för att ett accepterande skall ske. Här förelåg inget behov att kolonisera nordostmoränen så länge det ännu fanns mark att tillgå inom den baltiska moränens och sediment-slätterernas områden. Impulsspridningen har skett inom dessa senare områden, och det är inom dem som vi får försöka fånga vad som skedde i fråga om nybebyggelse före röd- och hultstadiet.

Även om man i huvudsak accepterar betraktelsesättet att bebyggelsen sprider sig som ett vanligt impulsfenomen på så sätt, att nybyggaren utväljer den hans tidigare bostadsort närmast belägna platsen av acceptabel karaktär, så bör man ändå erinra sig hur ortnamn uppkommer. I en uppsats i Ymer 1945 har jag velat hävda, att medvetet döpande av bebyggelse icke torde förekomma i nämnvärd

utsträckning i ett primitivt bondesamhälle. I stället uppkommer ortnamn i regel så, att till ett i språket levande ord för bebyggelse eller för terrängform, där bebyggelsen förefinnes, fogats en bestämning i form av ett adjektiv eller en genitiv av ett personnamn; man kan också tänka sig ett ord, karakteriserande invånarna. Det kulturelement som spritts behöver därför inte vara ortnamnstypen utan kan vara det substantiv som utgör det typbildande slutledet. Samma ortnamnstyp *kan* därför vara produktiv i flera trakter utan att den ena av dessa inspirerat den andra, när en beteckning på en viss by accepterats. Under de tider, när nybygge i sydöstra Sverige benämnts *måla*, har det varit naturligt inom hela det område där detta ord förekommit i denna betydelse att tala om nybyggaren Pers bostad med omkringliggande nyröjning i en ekskog som Pers måla eller som eke-målan, varav det så småningom blivit Persmåla eller Ekemåla. (Man måste räkna med att flera årtionden kan ha gått innan ett bebyggelsenamn fått fast och definitiv form, definitivt blivit ett nomen proprium och inte längre varit ett utbytbart appellativ med ett utbytbart attribut.) Flest målanamn finnas i de trakter, där nykolonisation varit mest omfattande (likgiltigt av vilken anledning) under hela den tid när måla var ett levande ord i språket. Det är därför mycket farligt att, som ibland skett, av stark intensitet av en viss namntyp i ett område dra slutsatsen, att denna namntyp först uppträtt just där. Namnformens frekvens kan återspegla tillgång på odlingsjord och odlingsvilliga personer snarare än hur kolonisationen under namntypens produktiva period förlupit. Invändningen synes emellertid minst relevant, när det gäller den allra äldsta bebyggelsen, och jag vill



tillsvidare inte rikta den mot Lägnerts bedömning av de av honom gjorda isaritmkartorna över de äldsta namntyperna.

Det är ganska naturligt, att närbelägna och någorlunda samtidiga bebyggelser får namn av samma namntyp. Om Toke och Åke samtidigt anlade nybyggen i närheten av varandra en gång på 900-talet, är det alldeles naturligt, att beteckningen Tokes torp hade betoningen på Tokes för att det skulle kunna skiljas från Åkes torp och att det om det varit det enda torpet kallats endast "torpet". Närbelägenheten av två ortnamn av samma typ kan i vissa fall mera bero på samtidighet i kolonisationen eller i namnens utkristalliserande än på att det ena följt på det

andra i tiden, och impulsspridningsmomentet träder även då i bakgrunden. Fråga är om inte samma synpunkt kan anläggas på lövnamnen. I en grupp av lövnamn som ingår i Lägnerts karta nr 1, t. ex. Arlöv, Burlöv, Görslöv, Särslöv och Djurslöv, kan man tänka sig att dessa 5 byar tillkommit ungefär samtidigt och att namnen på byarna utkristalliserat sig i anslutning till den dominerande personens i varje by namn (t. ex. Götar i Görslöv) helt parallellt. Ett enstaka lövnamn kan vara lika gammalt som eller äldre än gruppen om fem. Detta synes emellertid icke vara någon invändning som behöver drabba Lägnerts kartor över frekvensen av de äldsta namntyperna.

# ÖVERSIKTER OCH GRANSKNINGAR

K. E. SANDSTRÖM: "...*Eller ligger han i hambri ok i forni skipt...*" (Svensk lantmäteritidskrift, 1954, h. 3—4, s. 310—22).

I en professor emeritus Karl David Myrbeck tillägnad festskrift har distriktslantmätaren, tekn. lic. K. E. Sandström skrivit en studie i det klassiska ämnet "...*Eller ligger han i hambri ok i forni skipt...*" Författaren redogör översiktligt och fullständigt för såväl den äldre litteraturen som den yngre livliga diskussionen.

Beträffande det i medeltidslagarna förekommande ordet *skipt* (i uttryck sådana som *j forni skipt, gangi ny skipt a, farr nokor gamble skipt*) framhåller förf. (s. 315), att det "alltid i de gamla lagtexterna användes på sådant sätt, att det kan beteckna de konkrcta åkerstyckena". Ordet *skipt* skulle också i uttrycket *i rättri solskipt* haft "en konkret innebörd". I principiell överensstämmelse härmed säger förf. (s. 318), att "*forne skipt*" var "benämningen på de stora blockformiga åkrarna, som brukades med årder", samt att *hamar skipt* — jämte den abstrakta benämningen såsom synonym till det mera kända ordet "tägt" — hade en konkret innebörd, "då det syftade på den hackbrukade åkerlappen". Med hänsyn till att förf. ämnar utförligare behandla detta spörsmål i annat sammanhang, är det angeläget att pröva om denna tolkning är möjlig. Denna fråga har grundligt utretts av Arnold Nordling<sup>1</sup> (1934), som därvid framhållit följande. Subst. *skipt* står i ex. uttrycket *j forni skipt, i rättri solskipt* i dat. sing., det

<sup>1</sup> En "tolkning" av begreppet hamarskipt (Historisk tidskrift för Finland 1934, s. 183 ff.), vilken utgör en skarp kritik av lantmäteringenjören Alfred A. Gustafssons uppsats Hamarskipt. Oikeus — ja kultuurihistoriallinen tutkielma ("En rätts- och kulturhistorisk undersökning"), Maanmittaus ("Lantmäteri") 1934, s. 1—60 med tyskt referat, s. 61—66.

föreligger alltså icke en konstruktion i vilken *skipt* vore oböjligt och *forni* resp. *rättri*, en pluralform. "Det finns inga sådana pluralformer, som kunde bestämma *skipt* och detta ord var icke oböjligt." Nordling säger avslutningsvis, att "just betydelsen av abstraktum, i detta fall 'delning', är den ursprungliga hos avledningarna av den typ som fsv. *skipt*, fem., företräder."<sup>2</sup>

Sandström har särskilt uppmärksammat uttrycket *i forni skipt*, vilket i allmänhet översatts med "gammalt skifte". Han påpekar det anmärkningsvärda i att de äldsta översättningarna till finska språket tolka detta uttryck på ett helt annat sätt. "Ordet fåra (vako) uppgives kunna syfta på bearbetning med årder eller på gränsfåror." Utesluten skulle icke vara tolkningen "fåror i en odling" (s. 314 ff.). Förf. återoppar vidare ett av G. Nordholm<sup>3</sup> återgivet rättsfall från en häradssyn i Uppvidinge härad i Varend år 1638, varvid en 12-mannaed utfästs, att ett kärr vid "brennekulla stegh vthan om gamble Engagården och forna sunnan till"<sup>4</sup> icke vid en tidigare förlikning lämnats till en av parterna. Enligt förf. syftar ordet *forne* "uppenbarligen på det fall, som intagits till äng".

Förf. anser (s. 318), att det hittills anförda pekar hän mot följande hypotetiska förklaring av uttrycket "*forne skipt*", nämligen en benämning på "de stora blockformiga åkrarna, som brukades med årder och som voro vanligt förekommande på lättare jordar innan bruket att indela åkerjorden i regelbundna tegar slagit igenom".

Mot denna författarens slutledning må följande anföras. Det saknas all anledning att gentemot lagtextens klara uttryck återopa de av flera skäl dunkla finskspråkiga översätt-

<sup>2</sup> Jfr "Hamarskipt", s. 126.

<sup>3</sup> By "*i habri ok i forni skipt*", Vetenskaps-societeten i Lund Årsbok 1948, s. 91.

<sup>4</sup> Här spärrat.

ningarna. *I forni skipt* betyder helt enkelt "i gammalt eller fornt skifte", liksom uttrycket "gamble gaarda oc forne bya mellan" (Kr LL BB XXVL) betyder "gamla och forna gärdesgårdar mellan byarna". En sammanställning av adj. *forn* i de ifrågavarande lagrummen med subst. *forna*, i rättsfallet är likaledes oriktigt. Uttrycket "forna sunnan till" återgives tre gånger i såväl konceptdomboken som i den renoverade domboken.<sup>5</sup> *Forna*, fem., betyder i dialekten<sup>6</sup> egentligen "kvarstående grässtubb sedan förra året" — ofta för att därigenom öka avkastningen följande året av magra myrängar — och väl i detta fall "myräng, stubbåker, stubbäng". Det föreligger alltså ingen möjlighet att sammanställa det sistnämnda uttrycket *forna* i rättsfallet från Uppvidinge härads domböcker 1638 med de finska lagöversättningarnas tolkning "gränsfåra, fåra i en odling", för att därav draga den slutsatsen, att uttrycket *i forni skipt* skulle vara en benämning på de blockformiga åkrar, som brukats med åder.

Tolkningen av uttrycket *i forni skipt* står att erhålla på helt andra vägar. Det forna skifte, som härmed avses, är knutet till UL:s gamla delningsgrund, nämligen kvotdelen av byn, i motsats till det nya byamålet, marklandet och dess underavdelningar. Denna kvotdelning härleder sig sannolikt från en släktbys delning genom arvskifte. Anledning finnes att antaga och närmare undersöka,<sup>7</sup> huruvida inte släktskap finnes mellan detta fornskifte och de äldsta norska lagarnas odalskifte, som var ett skifte mellan samägare, väl i allmänhet arvingar på en ättgård.

Beträffande slutligen tolkningen av uttrycket *i hambri* utgår förf. (s. 316) från ordet hamars ursprungligaste betydelse sten, och anser att man för tolkningen har anledning att gå mycket långt tillbaka. Han erinrar om att det primitiva hackbruket skedde med hackor

av trä, vilka kunde ha en egg av sten eller ben. Förf. anser det därför vara rätt att antaga, "att det fornsvenska ordet hamar varit benämningen på alla redskap av sten, vare sig de varit formade för användning såsom yxa, klubba eller jordhacka". Enligt förf. kunde därför *hamarskipt* ha fått namnet "helt enkelt efter det redskap med vilket åkern uppodlats".<sup>8</sup> Häremot måste emellertid framhållas, att ordet *hamar* i uttrycken *i hambri* och *i hamarskipt* har samma språkliga innebörd, och att förf:s översättning helt enkelt icke möjliggör någon tolkning av det förstnämnda uttrycket.

Avslutningsvis framhåller förf., att landskapslagarnas regler beträffande rätten att verkställa nyodlingar sannolikt ha avlöst den primitiva rättsuppfattningen, att den som odlade blev ägare till det odlade. Verkställd uppodling skulle ej ha vitsord sedan solskifte ägt rum. Äldre principer om odlingens och hävdens vitsord skulle ge vika för den nya delningsprincipen. Landslagarnas förbud mot uppodling och partiellt skifte av oskiftad mark sammanställes med Sdm L:s beryktade förbud "*wari all hamarskipt aflagð oc hawi engin wisorb*" — en uppfattning som helt återger den av mig tidigare uttalade.<sup>9</sup>

Förf:s egna egentliga bidrag i diskussionen, nämligen de nya tolkningarna av uttrycken *skipt*, *i forni skipt* och *hamar skipt* äro, som ovan visats, samtliga redan av språkliga skäl ohållbara. Från lantmätarisakkunnigt håll kunna säkerligen lämnas nya bidrag till tolkningen av våra äldsta skiftesförhållanden. Men det är ett oeftergivligt krav, att därvid den språk- och rättshistoriska forskningens redan uppnådda resultat uppmärksammas och beaktas.

Gerhard Hafström

<sup>5</sup> I resp. Vadstena landsarkiv och Göta hovrätts arkiv.

<sup>6</sup> Rietz, J. E., Ordbok ofver svenska allmogenspråket (1867), s. 160.

<sup>7</sup> Jag återkommer i annat sammanhang till denna fråga.

<sup>8</sup> Jag har i "Hamarskipt" (s. 144, not 86) omtalat, att beträffande skattehemmanet Låkan, som "för 60 år sedan år aff forno skifft och hambra, och aff ödemarken begynt" har G. O. Hyltén-Cavallius i ett i Kungl. Biblioteket förvarat manuskript antecknat: "Gården var således ett hackhemman".

<sup>9</sup> "Hamarskipt", s. 126.

MAXIMILIAN STEJSKAL: *Folklig idrott*. En etno-sociologisk undersökning av den finlandssvenska allmogens manliga friluftsslekar, särskilt under sommarhalvåret, deras miljö och tradition i belysning av idrottens allmänna historiska förändringar och sociala betydelse. Helsingfors 1954. 224 s., ill.

Maximilian Stejskal har i sin akademiska avhandling begränsat sin undersökning till en naturligt sammanhängande grupp av lekar, idrottslekarna, som i stort sett ha en likartad funktion. Men även inom idrottslekarna torde man dock kunna avskilja olika livsbetingelser för olika typer, beroende på vid vilka tillfällen och i vilka sammanhang lekarna utövades. Författaren avstår dock ifrån att påvisa någon sådan differentiering, men ger i stället en mycket omsorgsfull och detaljerad skildring av varje lek med noggranna dialektala uttryck och benämningar. Vad man därför främst vill anföra betänkligheter emot är underrubriken "en etno-sociologisk undersökning". Ty man förväntar sig av denna, att hänsyn till lekarnas sociala sida hade tagits i helt annan utsträckning än vad nu är fallet.

Kapitlen 2—5 (s. 37—208) bildar en sammanhängande helhet och utgöra avhandlingens tyngdpunkt. I olika kapitel skildras här de finlandssvenska idrottslekarna, de rikssvenska och de finska, varjämte i kap. 5 ges en syntes av idrottslekarnas struktur och variation inom svenskt och finskt kulturområde. Endast i första kapitlet, Gemenskap och miljö, beröres situationen och den sociala omgivningen vid lekandet, medan i det avslutande kapitlet ges en historisk översikt av den nuvarande organiserade idrottens framväxt. Detta kapitel — i och för sig intressant — har emellertid ingen anknytning till bokens föregående, då det inte finns några påvisbara band mellan de gamla idrottslekarna och den moderna idrotten. Vad som förenar gammalt och nytt är icke olika individuella idrottslekar utan den sociala funktionen. Utövandet av idrott visar, att människan nu som förr har behov, som tillfredsställas genom idrott, resp. idrottslekar, och det är detta behov, som är den gemensamma nämnaren. I avslutningskapitlet återknyter förf. till det inledande kapitlets problemställningar

om gemenskapen i detta fall, dels inbördes mellan lagmedlemmarna, dels mellan åskådare och tävlande.

Vill man inräkna den nyssnämnda historiska översikten i avhandlingens sociologiska del omfattar denna sammanlagt 30 sidor emot 165 sidor, som utgöra vad som kan kallas dess etnologiska del. Och räknar man bort översikten återstår endast 15 sidor som beröra sociala problem i samband med idrott och idrottslekar. Därtill kommer att i det inledande kapitlet situationen vid lekandet i stor utsträckning blott gäller slagsmålen. Avhandlingens disposition och innehåll kunna alltså icke sägas motsvara vad som dock anges vara dess väsentligaste målsättning både genom underrubriken och genom att författaren bl. a. deklarerar, att "det har gällt, att — i främsta rummet påvisa de sociologiska överensstämmelserna hos de företeelser, som här behandlas" (s. 24). Materialet har icke kartograferats, säger förf. vidare och motiverar detta med att kartering inte "ligger i arbetets allmänna sociologiska plan". Förf. fortsätter: "Däremot har framställningen av traditionens struktur ansetts böra innefatta en undersökning av variationens beskaffenhet samt av de variabler, med vilka man har att röra sig, när man skall bedöma traditionens omfång i rummet och tiden för att ange dess sociala dimension. Den geografiskt-historiska metoden vore föga lämpad för dessa syften."

Men den geografisk-historiska metoden är över huvud taget föga aktuell för varje som helst arbete av en typ som den föreliggande, där det gäller en inventering av ett samlat bestånd av företeelser, i detta fall idrottslekarna. Där får man använda en deskriptiv och systematiserande metod; man kan beskriva materialet och klassificera det enligt vissa system. Vill man däremot studera lekarnas sociala funktion eller sammanhang öppna sig ytterligare helt nya och olikartade problem, som skilja sig såväl från de som höra samman med en geografisk-historisk undersökning av speciella typer av lekar, som de som uppstå vid en systematisk inventering av ett visst lands lekbestånd. Teoretiskt kan naturligtvis såväl den geografisk-historiska metoden som den deskriptiva, systematiserande användas också på sociala företeelser. Men vad som

åstadkommit, att Stejskals avhandling ur sociologisk synpunkt fått ett så begränsat värde är den dubbla målsättningen och de därmed förenade svårigheterna i att på en gång undersöka såväl idrottslekarnas sociala funktion som etnologiska särart. Det gäller här olikartade problemställningar, där varje kräver sin egen speciella undersökning. Då förf., såsom ovan citerats, deklarerar att det i första rummet gått att påvisa de sociala överensstämmelserna, så stämmer detta icke med avhandlingens innehåll, som till största delen är en deskriptiv, systematiserande framställning av idrottslekarna och endast till mycket ringa del en sociologisk undersökning.

Att avhandlingens främsta värde ligger i inventeringen av lekbeståndet framgår med all tydlighet. Först senare har Stejskal fått intrycket väckt för miljöförhållandena, vilket lett till en efterundersökning härom. Detta är beaktandë. Den sociala aspekten försumrades ofta tidigare vid insamlingsarbetet; man förbissåg att fråga efter eller beskriva situationen eller miljön för seden eller traditionen. Först samordnandet av vetenskapligt forskningsarbete och insamling har klargjort dylika brister hos det tidigare materialet. Ofta äro tyvärr dessa brister nu omöjliga att reparera. Det är därför mycket välkommet med de bidrag till kännedom om en viss del av situationen vid idrottslekarna, som Stejskal sålunda skaffat för att komplettera bilden.

Vid en sociologisk undersökning av idrottslekarna är det framför allt de olikartade förutsättningarna för olika lekar, vilka man vill ha klarlagda. Det är självfallet, att här är en väsentlig problemställning, som man icke kan lösa utifrån en inventering av själva lekbeståndet. Vidden av det område dessa frågor gälla framgår också av Stejskals frågelista om folklig idrott (s. 215 f.). Dock saknar man den anknytning mellan olika former av idrottslek och en viss aktuell situation, som så att säga utlöser leken. C.-H. Tillhagen ger i verket om lekar och danslekar antydningar om dessa faktorer: besöket i kvarnen, där man under väntan på sin tur roar sig med att lyfta mjölsäckar som kraftprov; pausen under slätterarbetet som inbjuder till speciella lekar; olika arbeten där arbetsredskapen ge aktualitet åt vissa idrottslekar. Tillhagens populära

framställning visar i dessa glimtar en rätt förståelse av lekens sociala sammanhang. Det är denna differentiering av idrottslekarnas sociala bakgrund, som man saknar hos Stejskal. Varje grupp av lek har hos Tillhagen sin motsvarande naturliga sociala ram, utan att hans arbete därför gör anspråk på något annat än att ge en deskriptiv systematiserande indelning av lekarna. Stejskal har i sin deklarerade målsättning överbetonat den del av sin undersökning, som vidrör de sociala sammanhangen i strävan att framhålla vikten av att även denna sida undersökes. Emot termen "etnologisk" finnes ingen motsvarande täckning i avhandlingens innehåll, och det är emot denna ordens dimbildning, som min kritik riktar sig. Den gäller däremot icke det i verkligheten väsentliga i avhandlingen, som är den gedigna inventeringen av lekbeståndet. Stejskals arbete — grundligt, sansat och välgörande fritt från allt teoretiserande — är ett gott exempel på just den typ av undersökningar man önskar se som fundament för all vidare forskning.

Denna typ av avhandlingar, där deskriptio- nen, registreringen eller katalogiseringen är det väsentliga, kunna vara mycket viktiga och ge grundvalar för vidare forskning, men falla ofta utanför den akademiska avhandlingens uppgift och syfte. Det blir då föga lyckligt, om förf. ur avhandlingsteknisk synpunkt tvingas att i dylika arbeten inpressa problemställningar, som ligga på ett annat plan. Detta gäller icke enbart Stejskals avhandling utan har en vidare aktualitet.

*Anna Birgitta Rooth*

*Salaminnen*, redigerad av ERNST-FOLKE LINDBERG. Sala 1954. 424 s., 92 fig., 2 kartor. Nordiska museet. Pris häft. 14 kr. Inb. 17 kr.

Till den långa raden av svenska småstads- skildrare har nyligen genom Nordiska museets och amanuens Ernst-Folke Lindbergs försorg 20 nya författare fogats. De ha alla skildrat sin hemstad och allas hemstad har varit Sala, som väl kan anses vara en ganska typisk svensk småstad. I boken "Salaminnen" skildras dock ej Sala som någonting genomsnittligt generaliserat eller något "idealtypiskt". Inte

som ett de mänskliga intrigernas Sjövinkel, ett de starka krafternas Wadköping eller ett idyllernas "Lilla Paris". Var och en av de tjugo har givit helt personliga verklighets-skildringar från det Sala, i vilket de levat en större eller mindre del av sitt liv.

I boken kombineras två av Nordiska museets arbetslinjer. Den ingår i serien "Svenskt liv och arbete" i vilken de kända arbetarminnena tidigare publicerats. Materialet har insamlats på samma sätt som till de tidigare minnena — genom anordnandet av tävlingar om de bästa bidragen. Denna gång har dock ej tävlingsdeltagandet begränsats till medlemmarna i en viss yrkesgrupp utan till invånarna i ett visst samhälle.

Den andra linje som här fortsättes representeras av de samhällsundersökningar som länge stått på museets program. Även Sala har tidigare varit föremål för etnologiska undersökningar. Lindberg torde dock vara den förste som i större skala kompletterat sedvanliga undersökningsförfaranden med autobiografimetoden. "Salaminnen" är således ett av de första resultaten av en mer omfattande stadsundersökning. Det kan därför vara av visst intresse att föra på tal det autobiografiska materialets värde ur etnologiens synpunkt. Innan dess några ord om bokens innehåll.

Det är, som redaktören påpekar, lättare att konstatera olikheterna mellan bidragsgivarnas personligheter än att analysera fram någon för dessa salabor gemensam nämnare, vars ursprung kunde tänkas vara den gemensamma miljön. Ehuru miljön utifrån geografiska och historiska betraktelsepunkter är en och densamma — Sala stad under 1800-talets sista och 1900-talets första årtionden — så framgår det tydligt av de olika bidragen, hur många socialt åtskilda miljöer även en småstad på 6 000—7 000 invånare kan inrymma.

När man i boken flyttas från vallpojken till bergsmannens Sala eller från arbetarens Sala till direktörens eller från hantverkarens till köpmannens, så upplever man dessa skillnader. Samtidigt får man många belägg för sambanden mellan de grupper som motsvara miljöerna. Samband mellan t. ex. arbetsgivare och arbetare, mellan ledning och ledda i föreningar och kyrkor, mellan konsumenter och

producenter osv. Med andra ord alla de dubbelsidiga förhållanden som gör en ort på kartan till ett levande socialt system. Detta är en av bokens stora förtjänster och en följd av begränsningen till en ort och en epok men med obegränsad utsträckning i den sociala dimensionen.

Livet vid Sala gruva skildras från gruvfolkets horisont av bl. a. Gustaf Norman i ett av berättarglädje präglad bidrag, där människoskildringen spelar en ovanligt stor roll. Det är annars ofta så, att just personskildringen blir mycket schablonmässig och gärna kommer i bakgrunden för mer lättskildrade faktiska förhållanden och ting. Normans skildring ger ett intryck av hur mycket individernas personligheter betydde i en fattig och kärv omgivning, där de materiella förhållandena ej gav mycket färg åt tillvaron.

Ett annat slags "gruvfolk" än det Norman skildrat, möter man i gruvdirektören Heberles stora och gästfria hus, som skildrats med stor detaljrikedom och kärlek av en av husets döttrar, fru Agnes Eyre. Här umgås och roar sig salasocieteten på ett för sekelskiftets borgerlighet typiskt sätt. Det är vintapparfester och middagar, skridskoåkning och cykelfärder, och när kung Oscar kommer på besök ordnas stor gruvfest i silvergruvans Drottningsschakt. Arbetarnas mörka arbetsplats ger en romantisk inramning till societetens väleklärade fest. Ett klassernas möte på arbetsplatsen, symboliskt för en tid då arbetarna stod "med mössor och hattar i hand och bockade så djupt deras krumma ryggar tilläto" vid herrskapets mer vardagliga besök i gruvan.

Bidragens värde ur litterär synpunkt varierar högst betydligt från ganska torra "frågelistsvar" till lättlästa och roande miljö- och personskildringar. Ofta kommer författarens egen person till synes även där detta säkert ej varit skildringens syfte. Såvitt man kan se, har varken individualiteten eller ursprungligheten menligt påverkats av redaktörens penna och sax, som i denna bok gjort mer omfattande ingrepp till lättlästhetens fromma än i tidigare volymer i serien.

Bokens värde som miljöskildring ökas av det fina bildmaterialet. Redaktören har med framgång skattat salabornas fotoalbum och byrå-lådor på deras dyrgripar. I de omfångsrika

bildunderskrifterna samt i uppsatsen "Den historiska bakgrunden" får redaktören tillfälle att komplettera författarna med något av den objektiva bakgrunden till skildringarna. Med hjälp av författarregistret kan man placera in författarna i samhällsbilden, medan bokens kartor gör det möjligt att orientera sig geografiskt i Sala.

Säkert kommer Salaminnen liksom tidigare yrkesminnen att vinna en sådan efterfrågan på bokmarknaden, att arbetet med materialets insamlande är helt och fullt berättigat enbart ur denna synpunkt. Men vad skall man säga om detta autobiografiska material betraktat som etnologiskt källmaterial? Eller för att precisera frågan: Hur kan det användas vid studiet av begränsade samhällens eller grupper sociala liv och kulturella miljö? Frågan gäller då ej blott den här aktuella boken utan allt liknande material.

Frågan har tilldragit sig en del intresse i USA. År 1947 utgavs där av det s. k. Social Science Research Council i New York en skrift kallad "The Use of Personal Documents in History, Anthropology and Sociology". Boken ingår i en serie som behandlar samhällsvetenskapernas metodproblem.

Företrädarna för antropologi och sociologi, Kluckhohn och Angell, är båda positivt inställda till det de kallar "personal documents", ett begrepp som dock ges något vidare innebörd än vad här är aktuellt. Sociologerna har använt sådant material i stor utsträckning med Thomas' och Znanieckis klassiska verk "The Polish Peasant" som det första större försöket. Kluckhohn och Angells uppgift har varit att gå igenom sina respektive vetenskapers litteratur för att se hur den autobiografiska metoden utvecklats sedan "The Polish Peasant" kom ut. De ställer frågor av typen: Hur har denna metod i sig själv utvecklats för att motsvara kraven på representativitet, jämförbarhet, validitet, reliabilitet eller verifikation över huvud? Vilka hypoteser har uppställts och verifierats i den litteratur där metoden använts?

Några mer påtagliga vetenskapliga framsteg finner de knappast, och Kluckhohn säger t.o.m. trots sin principiellt positiva inställning: "To speak with perfect candor, the overwhelming majority have been presented in a form such

that they must be labelled as 'interesting curiosities' rather than as 'scientific source materials'."

Angell anser metoden lovande och tror att bristerna i det hittills presenterade materialet beror på att metoden använts utan tanke på att utveckla den analytiska och begreppsmässiga apparat, som krävs för att man skall kunna åstadkomma ej blott historiska och beskrivande, utan även analytiska studier. Med detta sammanhänger en allmän brist på skarpa begrepp och goda teorier till hjälp för den sociologiska analysen.

De amerikanska erfarenheterna tycks bli: Autobiografiskt material är mycket intressant och mycket svårbemästrat. Det har kommit till stor användning, men stundom har det legat rent "modebetonade" bevekelsegrunder bakom insamlandet.

Vill man som folklivsforskare eventuellt överlåta uppbyggandet av den sociologiska teorin åt sociologer och antropologer på andra sidan Atlanten men ändå använda autobiografiskt material, så återstår i alla fall en hel del problem.

Hur skulle t. ex. den som önskar studera järnbruksarbetarnas yrkesgrupp bäst använda allt det material som inkom vid Nordiska museets järnbruksminnestävling? Biografierna ger en hel mängd sakupplysningar, som dock nästan alla lättare återfinnes i statistik, arkivalier och berättelser, vars källvärde lättare kan kontrolleras. Som sakkällor har således biografierna allvarliga brister. I stället ge de något om människorna bakom statistikens siffror och något om livet bakom de av etnologen beskrivna redskapen och sederna. Detta något har sitt värde i att vara subjektivt. Hur skall nu detta subjektiva "något" kunna generaliseras tillräckligt för att bli av allmänt intresse och giltighet? Det förefaller ej blott omöjligt att göra statistik av "Järnbruksminnen" utan även meningslöst. Är då "minnena" vetenskapligt värdelösa? Kanske ej, ehuru värdet är begränsat. För det första kan man få svar på frågor av typen: Vilka slags seder och bruk finns i detta yrke? Existerar skillnader i status och klass mellan olika arbetsgrupper och befattningshavare i yrket? Sådana frågor intresserar ju även i rent deskriptiva framställningar, ehuru risken att man glömmer ställa

dem vid materialets insamlande kanske minskas, om de infogas i ett strängare utformat teoretiskt sammanhang.

Sådant minnesinsamlingarnas material nu föreligger, borde det bäst kunna användas dels för att ge uppslag och idéer och dels för att konkretisera och uppliva. Uppslag och idéer till vilka förhållanden och fakta rörande t. ex. yrkesgruppen järnbruksarbetare som bör undersökas och kontrolleras vid studier i handlingar, genom intervjuer osv. Det gäller här uppgiften att befrukta vetenskapsmannens fantasi och ge honom ledtrådar.

Materialet borde vidare kunna bidra till att konkretisera och uppliva forskarens bild av den historiska verklighet som han vill förstå och beskriva. Vid publiceringen, då forskarens bild skall vidarebefordras till läsaren, bör "minnena" vara en givande fyndplats för målade citat till belysning av genom forskning belagda förhållanden.

Sitt egentliga värde får biografierna således för en forskare, som kan använda dem som komplement till på bredare bas insamlat material. Som tidigare nämndes är "Salaminnen" en del av en större studie av Sala. Man kan alltså vänta sig att de fortsättningsvis kommer att utnyttjas för vetenskapliga syften åtminstone i den omfattning som ovan antytts vara direkt möjlig. Dessutom hoppas man att Ernst-Folke Lindberg skall finna någon lösning till de metodiska problem, som hittills hindrat forskare här och annorstädes från att till fullo utnyttja autobiografen som etnologisk källa.

*Per Gräslund*

JOUKO HAUTALA: *Suomalainen kansanrunouden tutkimus* (Den finska folkminnesforskningen). Finska litteratursällskapets handlingar 244. Helsingfors 1954. 408 s.

Förra året utkom i Finland ett betydelsefullt verk om den finska folkminnesforskningens historia från Agricola till våra dagar. Författaren är docenten Jouko Hautala, chef för Finska litteratursällskapets folkminnesarkiv. Efter ett inledande kapitel om folkminnesforskningens ämne och målsättning behandlas i denna bok i kronologisk följd alla som i ett eller annat sammanhang lämnat bi-

drag till kännedom om finsk folklöre antingen i form av materialpublikationer eller av undersökningar. Det arbete som Hautala utfört har utan tvivel varit både omfattande och krävande, ty de första notiserna om finsk folklöre publicerades för mer än 400 år sedan och även som vetenskap är ämnet i Finland en av de äldsta nationella lärdomsgrenarna. Forskningsresultaten äro spridda i ett mycket stort antal skrifter och även själva disciplinens målsättning och uppfattningarna i ämnets huvudfrågor ha under tiden varit underkastade stora omväxlingar.

Första kapitlet behandlar tiden från Agricola till Porthan. Det var i Agricolas bönebok 1544 som de första proven på finsk folklöre blevo tryckta i form av några gåtor. Betydelsefullare var emellertid samma författares förteckning över finska gudagestalter i förordet till översättningen av Psaltaren till finska 1551, vilken som bekant sedan dess otaliga gånger har kommenterats, tolkats och omtvistats. För övrigt uppvisa 1500- och 1600-talen efter vanligheten även i andra länder huvudsakligen lexikon- och grammatikförfattare, vilka i förbigående lämnade sina bidrag även till folkloristiken. Finskt 1700-tal känner ingen resenär av Linnés typ och seklets viktigaste alster måste därför sökas bland de talrika akademiska avhandlingarna, tillkomna under ledning av de båda kända professorerna i tidens modeämne ekonomi — P. Kalm och P. A. Gadd, båda knutna till universitetet i Åbo. Med H. G. Porthans verksamhet kulminerar epoken i Finland och de viktigaste vetenskapliga prestationerna utföras av honom själv och några av hans elever och samtida, såsom t. ex. den märklige ordboks-författaren Kr. Ganander, en motsvarighet till Johan Ihre i Sverige, vilken utgav finska gåtor och en finsk mytologi på svenska, medan hans ordbok publicerades i fotostattryck i tre stora band först 1937—1940. Porthan själv var i mycket före sin tid, inte bara i det som berörde finsk folklöre utan också i allmänna skandinaviska frågor — han berörde t. ex. problemet om keltiskt inflytande på skandinavisk mytologi redan 1789, ett problem som först närmare hundra år senare ånyo upptogs av S. Bugge och Max Müller och som ännu senare blev ledtråden i C. W. v. Sydows författarskap.



Romantiken i Finland — intill Åbo brand och universitetets överflyttning till Helsingfors 1827 vanligen kallad Åboromantiken — präglades trots avskiljandet från Sverige efter 1808—1809 av nära förbindelser och direkt växelverkan med svensk romantik och göticism, i första hand beroende på att tidens ledande kulturpersonligheter, C. A. Gottlund, A. Poppius, A. J. Sjögren och särskilt A. I. Arwidsson, alla samtidigt studerade i Uppsala på 1810-talet. Arwidsson kom som bekant att göra sina viktigaste folkloristiska insatser i Sverige. I själva Finland verkade samtidigt två andra — R. v. Becker i Åbo och Z. Topelius d. ä. i Nykarleby. Den sistnämnde sedan 1820 förklarade distriktsläkaren blev paradoxalt nog den som genom kontakt med några karelska handelsmän, vilka besökte Nykarleby, upptäckte Fjärrkarelsens rikedom på folksånger och kraftigt poängterade detta i sin folksångsamling i fem häften 1822—1831, vilket hade avgörande betydelse för Elias Lönnrots ungdomsgärning.

Lönnrots betydelse har genom "Kalevala" blivit allmänt känd, men han publicerade även ett stort antal andra verk och undersökningar, den sista 1880, när forskningen redan hade kommit in i ett helt nytt skede. Ehuru hans egen allmänsyn var romantikerns, gjorde han en mängd skarpa iakttagelser, vilka hade betydelse för folkminnesforskningens målsättning och metod.

Med utgivningen av Kalevalas två editioner 1835 och 1849 började också olika tolkningsförsök framläggas och med dessa föddes folkminnesforskningen såsom vetenskaplig disciplin. I början gällde det dock en utpräglad Kalevalaforskning med folksångerna i förgrunden. Att skriva Kalevalas historia blev målet även för Julius Krohn, den finska folkminnesforskningens grundare. Hautala påpekar i början av kapitlet om folkminnesvetenskapens födelse, hur t. ex. W. Mannhardts inflytande på finsk folkminnesforskning blev minimal, medan den hade större betydelse för England, Sverige och även för den finlandssvenska folkloristiken.

Läran om folktraditionens vandringar framlades dock av en annan flitig forskare A. A. Borenus-Lätheenkorva, som 1873 i en uppsats framförde åsikten att Kalevalasångerna hade

vandrat från väst till öst och påvisade detta med hjälp av svenska lånord i fjärrkarelska uppteckningsvarianter. Det var emellertid genom Julius Krohn och hans son Kaarle Krohns verksamhet, som folkminnesforskningen vann insteg vid universitetet och blev känd även utanför landets gränser. Julius Krohn hade till sin tidiga död verkat som professor i ämnet finska språket och litteraturen, men Kaarle Krohn utnämndes redan 1888 till docent i finsk och jämförande folkminnesforskning. Att Kaarle Krohns livsgärning och vetenskapliga verksamhet har ägnats det största avsnittet (64 s.) i Hautalas bok är ej att undra över. Han blev 1898 extraordinarie professor i ämnet, den förste i hela Norden. Under sin trettioåriga verksamhet som professor fram till 1928 och som särdeles produktiv forskare blev det hans uppgift att utforma den unga disciplinens metodik och målsättningar. Detta gjorde han såsom känt även på internationellt forum, så att "den finska skolan" blev ett begrepp. Men att Krohn själv också var en av de allra största samlarna av folkloristiskt material (ca 18 000 uppteckningar) är i utlandet kanske mindre känt. Under sin långa lärargärning hann han att uppfostra en hel generation nya forskare och han kunde även under denna tid ta upp sina egna forskningsresultat till omprövning. "Forskaren som ärligt har avstått från sin älsklingsstanke på grund av de fakta han uppmärksammat, har bestått sitt eldprov som vetenskapsman", sammanfattade han själv sin livssyn i ett av de sista verk han utgav. Han själv bestod provet: i stället för att till sin död förfäktat idéer som han framförde i det nära 900 sidor omfattande verket om Kalevalasångernas historia 1903—1910, kom han redan 1914 genom fördjupade forskningar till rakt motsatta resultat — till sångernas historiska tolkning — och framlade 1918 dessa i ett nytt omfattande verk Kalevalafrågor, senare i omarbetad och utvidgad form på tyska "Kalevalastudien I—VI", 1924—1928, vilket är hans vetenskapliga huvudverk framför andra. Utanför sitt land blev Kaarle Krohn dock mera känd som sagoforskare genom sitt ungdomsverk, doktorsavhandlingen "Bär und Fuchs", där den "finska metoden" första gången prövades på sagoforskningens område.

Om den febrila verksamhet som utvecklades

under K. Krohns professorstid vittna de talrika doktorsavhandlingarna i ämnet, med vilka en ny forskargeneration framträdde. Mellan 1894—1914 disputerade sålunda i ämnet (årtal inom parentes) K. A. O. Relander (1894), M. Varonen (1895), A. R. Niemi (1898), K. A. Franssila (1900), estländaren O. Kallas (1901), O. Hackman (1904), K. Levón (1904), U. Karttunen (1905), J. W. Juvelius (1906), A. Aarne (1907), O. J. Brummer (1908), V. J. Mansikka (1909), F. A. Hästesko (1910), A. A. Koskenjaakko (1913), U. Harva (1913) och R. Engelberg (1914). Av dessa 16 doktorer övergick flera sedan till annan verksamhet såsom skolmän, politiker osv., men några blevo allmänt kända som forskare. Sålunda blev Antti Aarne extraordinarie professor i ämnet 1922 och genom sin sagotypologi och ett stort antal framför allt på tyska publicerade undersökningar ett internationellt känt namn vid sidan av Krohn. Uno Harva blev sedermera ett världsnamn inom mytologisk forskning, och A. R. Niemi, extraordinarie personlig professor sedan 1918, blev slutligen Krohns efterföljare på lärostolen, ehuru han fick verka som sådan endast en kort tid 1930—1931. Niemi var den av Krohns lärjungar som framträdde med kritik av den "finska metoden" och underströk behovet av att vid traditionsforskningen utnyttja psykologiens, arkeologiens, historie- och språkforskningens samt särskilt entologiens arbetsresultat. Han påpekade miljöundersökningens vikt och betydelsen av att i stället för enstaka sånger undersöka sångtyper, en tanke, som han själv ej hann omsätta i praktiken, men som har blivit befruktande för nutida finsk sångforskning.

Efter Niemis död innehades lärostolen 1933—1947 av Väinö Salminen, som gjorde sin främsta insats genom undersökningen av Ingermanlands folklore. Slutkapitlet i Hau-

talas bok behandlar på ett femtiotal sidor den nutida finska folkminnesforskningen. Huvuddelen av utrymmet har ägnats lärostolens nuvarande (sedan 1949) innehavare Martti Haavios sällsynt rikliga och mångsidiga produktion. Han har nära nog behandlat alla kategorier av folktraditionen i sina publikationer, han blev den finska sägenforskningens grundläggare och införde i Finland den kartografiska farmställningsmetoden på detta område. Han har mottagit befruktande inflytelser från C. W. v. Sydow och hans skola och lägger särskild vikt på folkpsykologiska och miljöhistoriska undersökningar. Av yngre forskare omnämnas Elsa Enäjärvi-Haavio (död 1951), docenterna J. Hautala och M. Kuusi m. fl.

Hautalas bok är närmast avsedd som hand- och kursbok för de talrika studerande i ämnet, vilka för närvarande finnas i Helsingfors. Ämnets befästa ställning framgår t. ex. av examensfordringarna, där studerande som vill ta två betyg i finska språket — vilket är fallet med alla som skall bli modersmållärare — skall ha minst ett betyg i folkminnesforskning.

Hautalas bok omfattar ett stort antal namn och verk, vilka alla mer eller mindre utförligt redovisas, och därmed uppstår faran att framställningen kan bli katalogmässig och torr. Författaren har dock lyckats att ta med allting av betydelse men ändå hålla skildringen levande. Han har också vid varje kapitel lämnat en jämförande lärdomshistorisk överblick om utvecklingen i Europa och har sålunda skisserat en bakgrund till förhållandena i hemlandet. Hans bok har blivit ett kultur- och lärdomshistoriskt översiktsarbete i bästa bemärkelse och man får hoppas att medel kan uppbibras i Finland till översättning av detta verk — kanske i något förkortat skick — till ett större kulturspråk.

*Ilmar Talve*

# FÖRENINGSMEDDELANDEN

## Styrelseberättelse 1954

Föreningen för svensk kulturhistoria har under år 1954 inriktat sin huvudsakliga verksamhet på att ekonomisera utgivningen av tidskriften RIG. Under året har 4 häften utgivits.

Föreningens styrelse har under 1954 varit densamma som föregående år.

För värdefullt ekonomiskt stöd tackar föreningen utom sina stödjande medlemmar även direktör Sten Westerberg, Nordiska museet och Folklivsarkivet i Lund.

Under året har föreningen åtnjutit ett statsanslag på 3 000 kr som bidrag till tryckning av RIG.

Föreningens ekonomiska ställning framgår av följande.

### Ingående Balans Konto

1/1 1954

#### Skulder:

Ledamöters fond .....	2 186:—
Diverse Personer .....	4 248:38
Överskott 1953 .....	2 861:19
	<hr/>
	Kr 9 295:57

#### Tillgångar:

73 000 ex. "Rig" .....	2 186:—
Bankräkning .....	5 941:48
Kassa .....	143:59
Diverse Personer .....	1 024:50
	<hr/>
	Kr 9 295:57

### Vinst och Förlust Konto

#### Utgifter:

Tryckningskostnader .....	8 451:96
Författararvode .....	340:—
Omkostnader och porto .....	8:—
Överskott 1954 .....	484:93
	<hr/>
	Kr 9 284:89

#### Inkomster:

Medlemsavgifter .....	4 068:—
Statsbidrag .....	3 000:—
Försäljning .....	1 630:75
Gåva .....	500:—
Ränta .....	86:14
	<hr/>
	Kr 9 284:89

### Utgående Balans Konto

31/12 1954

#### Tillgångar:

73 000 ex. "Rig" .....	2 186:—
Bankräkning .....	5 477:62
Kassa och postgiro .....	1 114:75
Diverse Personer .....	1 630:75
	<hr/>
	Kr 10 409:12

#### Skulder:

Ledamöters fond .....	2 186:—
Diverse Personer .....	4 877:—
Överskott 1954 .....	484:93
„ 1953 .....	2 861:19
	<hr/>
	Kr 10 409:12

Herman Zetterberg

Mats Rehnberg

Sten Westerberg

## Revisionsberättelse 1954

Undertecknade av Föreningen för svensk kulturhistoria utsedda revisorer för granskning av föreningens räkenskaper för år 1954 få härmed efter fullgjort uppdrag avgiva följande revisionsberättelse.

Vi hava granskat föreningens räkenskaper och funnit dem förda med omsorg och reda och alla utgifter behörigen verifierade. Den i styrelsens berättelse ingående översikten av föreningens ekonomiska ställning överensstämmer med räkenskaperna. Vi få därför tillstyrka att föreningen beviljar skattmästaren och styrelsen full och tacksam ansvarsfrihet för det gångna årets förvaltning.

Stockholm den 25 mars 1955

K. E. Sahlström

Arne Björnstad

# SALAMINNEN



Vägen till dricksvattnet var lång, men där slog tjänsteflickorna följe med sina kavaljerer, det enda "fritidsnöje" som bestods under den långa arbetsveckan.

"Rakt på sak utan litterära krumbukter berättar gruvarbetare och backstusittare, ståndspersoner och hökare, män och kvinnor om hus och hem, dagligt liv, uppfostran, umgängesliv, seder och bruk, föreningar och nöjesliv och kanske främst om det dagliga slitet, som gav en många gånger torftig utkomst. Man får ett tvärsnitt av en svensk småstad kring sekelskiftet, som väl söker sin like."

*Dagens Nyheter*

"Det har blivit ett stycke historia som biter sig fast i minnet trots sin stundom tafatta stilisering, omedelbarheten i den intima berättarglädjen är i stället en tillgång, som präglar varenda sida i boken."

*Dagstidningen*

"Den ger inte blott det forna Salas utan den gamla svenska småstadens väsen."

*Göteborgs-Tidningen*

"I den minneskrans, som flätats samman, finnes rikligt med sociologiskt material, som bör bli till nytta för den svenska samhällsforskningen."

*Göteborgs Handels- och Sjöfartstidning*

"Det är faktiskt en liten kulturbragd som här utförts i det tysta, och man läser skildringen av denna typiska småstad med stor behållning. Ett stort antal illustrationer — 90 för att vara exakt — bidraga också till att fördjupa kunskapen om ett gånget skede."

*Värmlands Folkblad*

"Salaminnena är ett utomordentligt exempel på vad som kanske varje stad eller samhälle skulle kunna åstadkomma, om den drivande kraft finnes som ville driva på och samordna arbetet."

*Östgöta-Correspondenten*

---

NORDISKA MUSEET • Pris häft. 14 kr. - Inb. 17 kr.