

RIG

TIDSKRIFT UTGIVEN AV FÖRENINGEN FÖR SVENSK KULTURHISTORIA
I SAMARBETE MED NORDISKA MUSEET OCH FOLKLIVSARKIVET I LUND

INNEHÅLL

UPPSATSER:

- Stationsmästare *Sven Nöjd*, Örskelljunga:
Ugnen från Petterstorpet. Ett bidrag till
undersökningen av den primitiva järnfram-
ställningen 1
Zusammenfassung 12
Fil. dr *Göran Axel-Nilsson*: Rengs kyrka och
klockaren Kock. Randanteckningar till en
akvarell från 1779 14

ÖVERSIKTER OCH GRANSKNINGAR:

- Hilding Pleijel: Från hustavlans tid. Kyrko-
historiska folklivsstudier. Anmäld av docent
Bertil Pfannenstill, Lund 23
Nils Keyland: Folkliv i Värmlands finn-
marker. Efterlämnade uppsatser och bilder.
Anmäld av fil. lic. *Imar Talve*, Stockholm 26
Sverker Stubelius: Boken om Kville gamla
kyrka. Anmäld av fil. dr *Johan Pettersson*,
Rörbäcksnäs 27

Thor B. Kielland: Norsk Billedvev 1550—1800.

- Bind I: Vevkunsten hos herremann og bor-
ger. Anmäld av fil. dr *Anna-Maja Nylén*,
Stockholm 28

KORTA BOKNOTISER:

- Gotthard Johansson, Mats Rehnberg, Gösta
Selling: Ur Svenska Hjärtans Djup... Bil-
der från Oscar II:s Stockholm, och Bo
Lagercrantz, Mats Rehnberg: Kungens glada
dagar. Bilder från Carl XV:s tid 31
Nils Gustaf Stahre: Stångskäret, Kåksna och
Kummelberget. Studier över ortnamn från
Stockholms skärgård 32
Melchior Sooder: Bienen und Bienenhalten in
der Schweiz 32



RIG · ÅRGÅNG 38 · HÄFTE 1 1955

Föreningen för svensk kulturhistoria

Ordförande: statsrådet *Herman Zetterberg*

Sekreterare: intendenten, fil. lic. *Mats Rehnberg*

Skattmästare: direktören *Sten Westerberg*

REDAKTION:

Förste intendenten, fil. dr *Gösta Berg*, intendenten, fil. lic. *Mats Rehnberg*,
professorn, fil. dr *Sigfrid Svensson*

Ansvarig utgivare: intendenten, fil. dr *Gösta Berg*

Redaktionens adress: Nordiska museet, Stockholm Ö. Telefon 63 05 00

Föreningens och tidskriftens expedition:

Nordiska museet, Stockholm Ö. Telefon 63 05 00 (fru M. Ardell)

Års- och prenumerationsavgift 10 kr

Postgiro 193958

Tidskriften utkommer med 4 häften årligen

RIG är ett annat namn på guden Heimdall, som enligt den fornisländska "Sången om Rig" gav upphov till de olika samhällsklasserna. Denna dikt innehåller den äldsta kulturhistoriska skildring vi äga från Norden. Föreningen för svensk kulturhistoria valde detta namn som symbol för sin verksamhet, när den stiftades år 1918

Ugnen från Petterstorpet

Ett bidrag till undersökningen av den primitiva järnframställningen

Av *Sven Nöjd*

Genom sina på 1930-talet utförda undersökningar har fil. dr John Nihlén bl. a. visat, att till Nordskånes medeltida näringsliv hörde en omfattande produktion av järn, framställt av myr- och sjömalm.¹ Många problem återstår dock att lösa på detta relativt nya forskningsområde, och jag vill här endast på ett par punkter söka ge ett bidrag till undersökningen av den primitiva järnframställningen i Sydsverige med utgångspunkt från ett fältarbete i Västra Göinge härad.

Under nyodling på Petterstorpet, under hemmanet nr 1 Rolstorp i Glimåkra socken i nordöstra Skåne hösten 1948 påträffade ägaren Malte Svensson järnslag och en ugn för primitiv järnframställning.² Genom Riksantikvarieämbetet blev jag underrättad om fyndet och undersökte platsen i augusti 1952. Dess belägenhet framgår av kartan bild 1 och plan-

ritningen bild 2. Nummerhänvisningen nedan hänför sig till den senare.

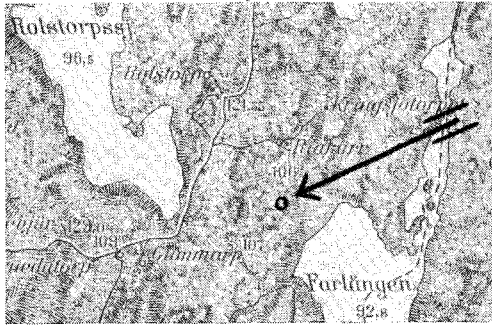
Slagghög nr 1, belägen omedelbart intill och delvis under ett odlingsröse, har ett djup av 40—50 cm och består av säkert bestämbar primitiv järnslag. I högen påträffades två former och ett större fragment av en vällugnsbotten, till vilka jag återkommer i det följande. Slaggförekomst nr 2 utgör fyllnad mellan några jordfasta stenar och innehåller i huvudsak småbitar på några centimeters längd. Dessa båda slagghögar ha sannolikt diförts i samband med uppodlingen av en åker ca 20 m norr därom, varest jag lokaliserade ett område med tydliga spår från primitiv järntillverkning.

Den raserade byggnaden, bild 2 nr 3, uppfylles helt av sten. Den har av Pehr Johnsson tolkats som resterna av en smedja, men min undersökning har inte givit något stöd åt denna tanke. Byggnaden har i varje fall inte haft något som helst samband med järnframställningen på platsen.

Kolbotten nr 4 är till två tredjedelar omgiven av ett dike, varifrån jorden ta-

¹ John Nihlén: *Äldre järntillverkning i Sydsverige*, Uppsala 1939.

² Jfr Pehr Johnsson: *Osmundsmide i nordöstra Skåne*, *Blad för Bergshantseringens Vänner* 1949, s. 297 ff.



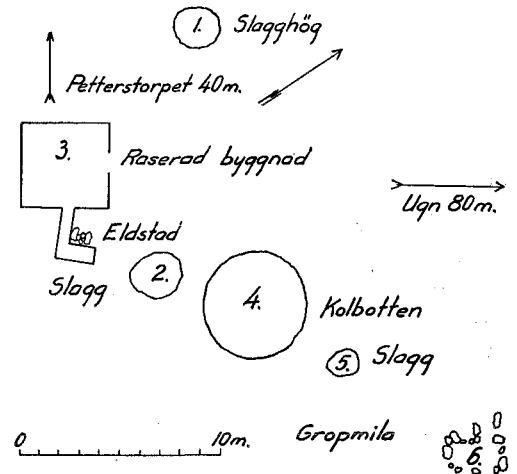
1. Ugnen i Petterstorpet.

gits för milans täckning. Under ett ca 6 cm tjockt lager med grästov, som täcker hela kolbotten, förekommer rikligt med kol.

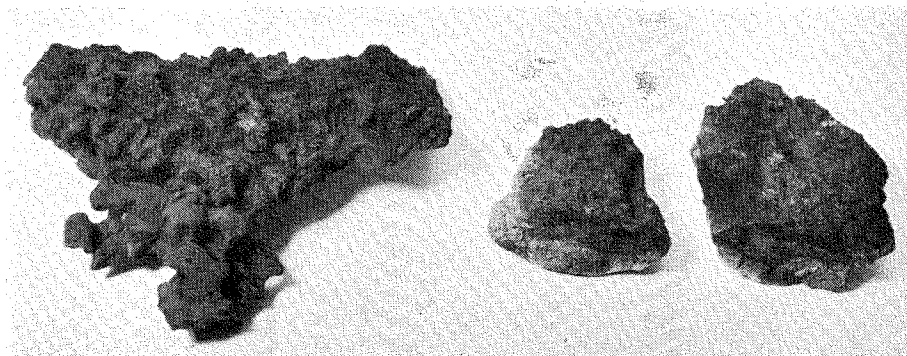
Slaggförekomst nr 5 är av stort intresse. Vid en provgrävning påträffades ca 10 cm under markytan ett 40-tal bottenslagg av i stort sett samma storlek. Dimensionerna äro ca 15×8 cm med en tjocklek av 1—2 cm. Det är en typisk reduktionsslagg, och det förvånansvärda är den ringa storleken. Ungefär hälften av slaggen har en 2—3 cm tjock fastsintrad sula av krosstensgrus härrörande från jordlagret. En kraftig tegelröd oxidering mitt på ena långsidan lokaliserar blästerrörets mynning till vinkeln mellan ugnsbotten och ugnssidans. Den andra hälften av slaggen saknar sula, och är i ett par fall det synbara beviset på delvis misslyckade blåsningar. Temperaturen har uppenbarligen varit alltför hög, vilket resulterat i en uppkolning och nedsmältning av en del av det ovan bottenslaggen belägna utreducerade järnet. Detta smältjärn letade sig ned mot ugnsbotten, på grund av sin högre specifika vikt, och bildade en tunn beläggning mellan bottenslaggen och den då redan hopsintrade sulan av krosstensgrus. Numera är järnet fullständigt oxiderat och sulan härav

bortsprängd, varför endast något enstaka fastsintrat sandkorn och slaggens yttre habitus ger stöd åt rekonstruktionen. Bild 3 visar till höger en tudelad bottenslagg med fastsintrad sula från en blåsning vid rätt temperatur. Till vänster därom synes en bottenslagg från en delvis misslyckad blåsning, där temperaturen varit alltför hög. Den senare bottenslaggen är något större, vilket beror på, att tunnflytande slaggen har större möjlighet att helt uppfylla ugnsutrymmet. Man ser tydligt blästerrörets placering, vilket efter slutad blåsning fyllts med tunnflytande slaggen.

Enligt markägarens utsago hade han vid nr 6 påträffat en eldstad. Mycket talar för att det i stället är resterna efter en gropmila av ganska egendomlig konstruktion. Sedan ljung och torv avlägsnats, framkom den på planritningen avbildade stensättningen. Huruvida det rör sig om ditförda stenar eller en naturlig bildning låter sig ej med säkerhet fastställas. Det ligger närmast till hands att antaga, att stensättningen är åstadkommen genom en komplettering av redan befintligt material.



2. Planritning över det undersökta området i Petterstorpet.



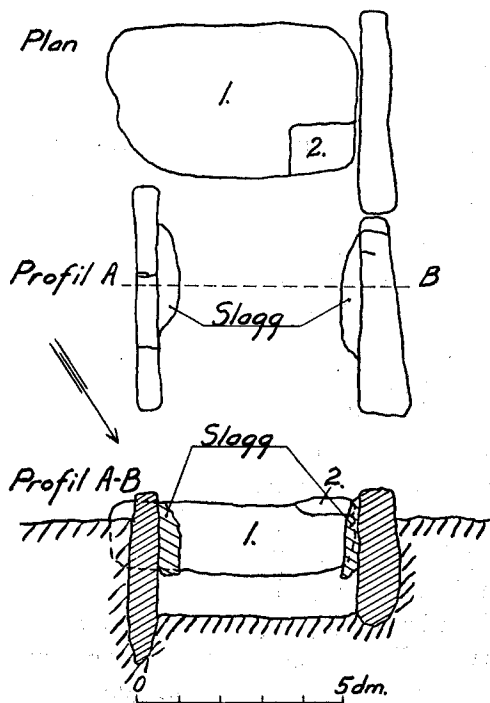
3. Hel och tudelad bottenslagg från slaggförekomst nr 5 i Petterstorpet. Den på vänstra figuren synliga tappen har bildats i blästerröret. Översida. Ca 1: 3.

Stenarna omsluter en rektangulär grop i storlek 230×110 cm med en kanal åt nordväst. Djupet är endast 20—30 cm. På detta djup påträffades såväl i gropen som i kanalen ett decimetertjockt stybbrikt mullager innehållande centimeterstora kolstycken. Ägaren, som tidvis var närvarande vid utgrävningen, påstod sig ha påträffat två liknande kolgropar under nyodling för plantering av fruktträd, den ena 25 m väster om den i det följande beskrivna ugnen, den andra 25 m öster därom. Nu är marken uppodlad sedan ett par år tillbaka, men på båda platserna påträffades mindre kolstycken.

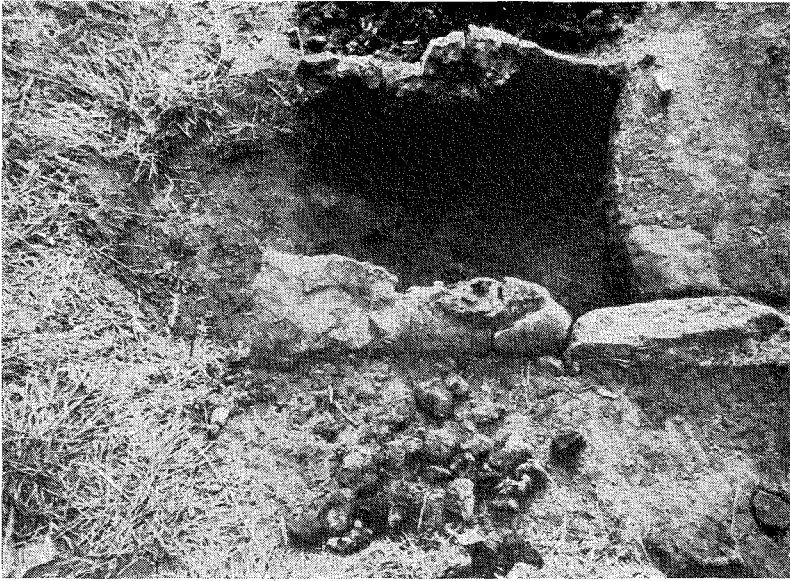
Den bevarade primitiva ugnen som gav anledning till undersökningen är belägen på toppen av en mindre moränås, bild 1. Den påträffades av ägaren under nyodling sent en kväll och var helt täckt av grästov, mossa och mull. En av ugnsidorna saknas, men har sannolikt bortförts innan ägaren uppmärksammade fyndet.

Såsom framgår av bilderna 4 och 5 är ugnen i stort sett kvadratisk med 50 cm sida. Ena sidohällan saknas. Den andra utgöres av en jordfast sten. Ugnsbotten består av jordlagret (krosstengrus), och

djupet är vid profilsnittet 30 cm. Därifrån och mot den kvarvarande sidohällan stiger botten mot hällens undersida. Åt motsatt håll är den horisontell. De mot varandra vettande hällarna ha en omkring 5 cm tjock fastsintrad slaggbeläggning. Dimensionerna äro i bredd och höjd



4. Ugnen vid Petterstorpet i plan och profil.



5. Ugnen i Petters-
torpet, från nordväst.

på den nordvästra hällen 30×20 cm, och på den sydöstra 25×18 cm. Båda äro starkt skörbrända och uppvisa ett flertal sprickor, i synnerhet den sydöstra. På översidan ha båda hällarna vid profilsnittet en glasartad habitus, förorsakad av begynnande smältning. Särskilt tydligt framträder förhållandet på nordvästra hällen, bild 5, där den smälta stenen hoppsintrat en tidigare spricka. Innehållet i ugnsummet var starkt omrört och bestod av kol, stybb, mindre slaggbitar och gulbruna till rödbruna bitar av sammansintrat krosstensgrus. 3 m väster om ugnen har kolupplaget haft sin plats, och på andra sidan sidohällen påträffades kol, stybb och slagg, härrörande från ugnens rensning. Här fanns också ett större stycke av en vällugnsbotten, varom mera nedan. Anläggningen gör intryck av att föga ha brukats, och slagg förekom sparsamt. Bottenslaggen voro oregelbundna till formen och sinsemellan ganska olika. Man kunde dock på samtliga exemplar

identifiera den sida, som legat an mot blåshällen. En av de påträffade hade formen av ett fjärdedels klot och dimensionerna $18 \times 9 \times 9$ cm, och är i fråga om storleken representativ för funna botten-slagg.

Något järn påträffades ej i samband med undersökningen. Markägaren uppvisade dock ett järnstycke, som han för några år sedan tillvaratagit i en stengärdesgård på tomten. Om dess primitiva ursprung råder ingen tvekan, den ringa oxideringen tyder dock på, att den länge varit väl förvarad. Analys och beskrivning har redan tidigare företagits av Helge Uhrus,³ från vilken jag anför vikten, 2,1 kg, specifika vikten, 5,45, och analysen, som är medeltalet av tvenne med undantag för kiselhalten helt identiska analysresultat.

³ Helge Uhrus: Järnsmältan från Petterstorpet, Rolstorp, i Glimåkra socken, Blad för Bergshanteringens Vänner 1949, s. 302 ff.

	%
Kol	0,036
Kisel	0,55
Mangan	0,06
Fosfor	0,260
Svavel	0,011
Nickel	frånv.
Koppar	0,004
Slagg och oxider	7,17

Den relativt låga specifika vikten antyder betydande blåsighet. Än så länge vet vi dock alldeles för litet för att kunna avgöra, huruvida järnstycket utgöres av den först erhållna produkten eller av vält material. Det är troligt, att järnet är tillverkat på platsen, men det kan ej med säkerhet fastställas, då det ej påträffats in situ.

*

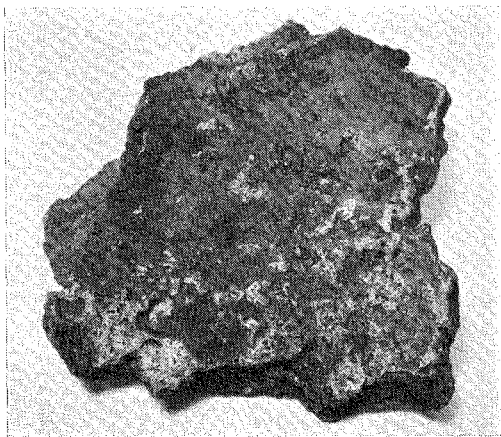
Innan jag övergår till en redogörelse för de använda framställningsmetoderna vid ugnen i Petterstorpet, kan det kanske vara lämpligt, att summariskt redogöra för de arbetshypoteser efter vilka mina undersökningar hittills bedrivits, när det gäller de vanligaste typerna av nordskånska ugnar, vilka sakna tapphål för slaggen och ha blästerintaget mynnande i ugnssidans nedre del.⁴

⁴ Rekonstruktioner av reduktionsprocessen i primitiva ugnar ha tidigare gjorts av Niels Nielsen (Studier over Jærnproduktionen i Jylland, Khvn 1924, s. 132 ff.) och Rasmus Mortensen (Jysk Jærn, Jyske Samlinger: 5. Række, IV Bind, 2. Hæfte, s. 178 f.). Jag kan dock icke ansluta mig till deras framställningar. Enligt Nielsen sker reduktionen först i bottenlaggen, medan Mortensen menar, att järnet vid reduktionsprocessen sjunker ner till ugnens botten och slaggen flyter ovanpå. När han därför påträffar ugnar med in situ liggande bottenlagg konstaterar han konsekvent, att bottenlaggen vänts i ugnen i glödande tillstånd, så att järnkakan tryckt samman slaggen, som tagit form efter ugnsbotten. — Jag vill här begagna

De för reduktionen nödvändiga kolen framställdes antingen genom kolning i ugnen eller i milor. Sedan ugnen var väl fylld med träkol, som under svag bläster genomglödats, uppsattes den rostade malmen. Vid kolets förbränning med bläster uppstår en blandning av koloxid och kolsyra, vars förmåga att reducera malmen till järn är beroende huvudsak-

ligen på förhållandet $\frac{CO}{CO_2}$ och temperaturen. Reduktionen går ganska snabbt vid en temperatur av 700—900°, innan någon slagg har bildats av malmens föroreningar. Den underlättas även av att malmen blir porös genom att syret borttages. Då blåsningen under hela denna första period skedde med svag bläster, blev temperaturen ej så hög, att slaggen smälte, utan övre delen av ugnsrummet utfylldes av en tämligen homogen, hopsintrad massa av kol, slagg och järn, fastsintrad vid ugnsväggarna. Järnet torde därvid haft formen av ett i alla riktningar utstrålade finfördelat "grenverk". I detta skede höjdes blästerpressionen och därmed också ugnstemperaturen, varvid slaggen smälte och droppade ned mot ugnsbotten. Kvar var ett "grenverk" av järn, som i slutskedet sedan slaggen smält, och stödet sålunda var borta, segade sig ned mot den då redan bildade bottenlaggen. Det var ett slaggrikt, mer eller mindre hopvällt järn med låg men varierande kolhalt, som erhöles i dessa primitiva ugnar. Avfalls-

tillfället att framhålla min tacksamhet gentemot fil. lic. Nils-Arvid Bringéus, Lund, som väckt mitt intresse för utforskandet av den primitiva järnhanteringen i Örkelljungabygden och som även förmedlat litteratur och vetenskapliga kontakter. Professor Holger Arbman, Lund, har haft vänligheten genomse föreliggande uppsats och han har även i fältet följt mina undersökningar, för vilket jag är honom varmt tacksam.



6. Fragment av vällugnsbotten från Petterstorpet. Översida. Ca 1:3.

produkterna utgjordes av sinterslagg, bottenslagg och aska.

Temperaturen i de primitiva ugnarna var självfallet högst i mitten men sjönk i övre delen av ugnen hastigt mot ugnssidorna. Då dessa sluttade inåt, kom en del av beskickningen att under reduktionen sintra fast vid väggarna och avkylas till den lokala temperatur, som där var rådande. Reduktionsgraden hos dessa slaggrusor var följaktligen låg men starkt varierande. De visa genomgående endast begynnande smältning och porös struktur. Därav namnet sinterslagg. Den av John Nihlén anförda analysen på sinterslagg (smäländsk typ nr 2) visar 36,0 % järnoxid och endast 12,09 % järnoxidul.⁵ Den höga järnoxidhalten kan kanske förklaras som en följd av senare oxidationsprocesser på grund av den porösa primärstrukturen. Men då sinterslaggens struktur är en följd av den låga reduktionsgraden, kan järnoxidhalten även vara primär. Dannevig Hauge för-

⁵ John Nihlén: Studier rörande äldre svensk järntillverkning med särskild hänsyn till Småland, Stockholm 1932, s. 34.

modar, att Nihléns sinterslagg kan vara ett stycke myrsmalm, som icke kommit ordentligt med i reduktionen⁶ — ett antagande som denna framställning på intet sätt jävar.

Vid ett par järnframställningsplatser i Örkelljunga socken ha järntillverkarna gjort sporadiska försök att använda sig av en tung grönsten som beskickning. Till en del ha de även lyckats smälta stenen, men det återstår dock ett svampartat skelett av mera svårsmälta gångarter. Det ligger nära till hands att tänka sig någon liknande bildningshistoria bakom förekomsten av en del av sinterslaggen. Uppöst ur ugnen sintrade den ofta samman till stora block.

Bottenslaggen består av ett kupformigt block med något konkav översida. Den är i regel tämligen rund, men förekommer även i rektangulär form. Någon fastsintrad ugnsinfodring finns i regel ej, eftersom ugnsbotten vid tiden för bottenslaggens bildande var täckt av stybb, aska och kol. Detta i någon mån elastiska lager har också orsakat utformningen av slaggens konvexa undersida, enär trycket varit störst i mitten. Att påstå, att bottenslaggen utgör ett avtryck av ugnsbotten, som man ofta menat, är därför ej helt korrekt.

Det sydsvenska materialets bottenslagg utgöras till största delen av stora kupformiga block på 40 cm och därutöver (Nihléns smäländska typ nr 1), och till en mindre del av handflatestora kupor (Nihléns smäländska typ nr 3).⁷ Mellanformer saknas så gott som helt. Då det ligger närmast till hands att antaga, att de handflatestora kuporna uppkommit i

⁶ Th. Dannevig Hauge: Blesterbruk og myrjern, Oslo 1946, s. 48.

⁷ John Nihlén: Studier, s. 30 ff.

ugnar av mindre dimensioner än de ugnar, där de stora kupformiga blocken bildats, borde man kunna vänta sig att finna en rik flora av övergångsformer. Detta är emellertid ej fallet. Det material som hittills framkommit vid undersökningarna visar även att ugnarna, varifrån dessa två typer av bottenslagg stamma, äro varandra tämligen lika både till storlek och form. Skillnaden består i, att den mindre typen bildats i en ugn med endast ett blästerrör, medan de stora kupformiga blocken bildats i ugnar med två blästerrör. Utvecklingen synes helt betingad av effektivare blåsmaskiner. Den i senare fallet större bottenslaggen förutsätter därför ej större beskickning, utan har i första hand uppkommit på sinterslaggens bekostnad genom en högre och framför allt bättre fördelad temperatur i ugnen.

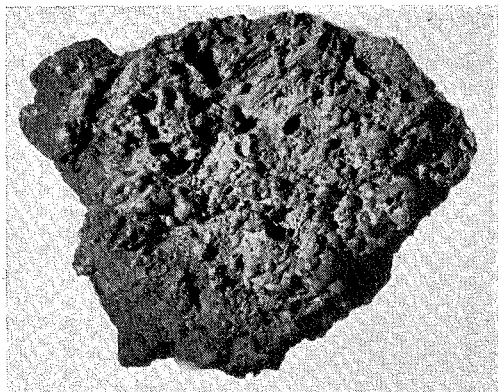
Vid en del platser för primitiv järnframställning påträffar man ofta mer eller mindre droppformat och slaggoöverdragat smältjärn med ganska hög kolhalt. Studerar man bottenslagg på sådana platser, finner man alltid en rostöverdragen undersida och på ovittrade exemplar t. o. m. metallglänsande knottriga partier. Båda bildningarna äro orsakade av smältjärn, som numera bortoxiderats i dessa starkt oxiderande lokaler. Denna smältjärnsbildning, som på intet sätt var önskvärd, då den ej kunde tillvaratagas, utan endast orsakade minskat utbyte, uppkom under reduktionsprocessens slutskede genom uppkolning och nedsmältning av det utreducerade järnet.

Vid andra järnframställningsplatser saknas varje spår av smältjärnsbildning. Så är t. ex. fallet med den ugnstyp från vilken de stora slaggekuporna på 40 cm och därutöver stammar, vilka bl. a. i Skåne och Småland är upphovet till de stör-

sta slagghögarna. Jag har kallat ugnen för Lärkasjöhultstyp, efter ugnar påträffade vid Lärkasjöhult i Örkelljunga socken. Det är med införande av denna ugn, som en produktion med stor kapacitet kom till stånd bl. a. i Örkelljunga socken, och det var på förekomsten av detta bondejärn Jacob Petz år 1646 grundade Örkelljunga järnbruk, för att, som det står i privilegiebrevet, "slaa jern udaf det Osmund, der omkring findes".⁸ Jag hoppas i annat sammanhang få återkomma till denna ugnstyp. Här skall blott nämnas, att det är blästerns placering i vertikalled, som är utslagsgivande för att förhindra uppkomsten av smältjärn och öka utbytet av kolfattigt järn. Blästern måste mynna i höjd med bottenslaggens översida, för att vid reduktionsprocessens slutskede påskynda bottenslaggens avkylning, och med sina syrerika gaser förhindra järnets uppkolning.

En effektiv avkylning av bottenslaggen var nödvändig för att inte järnet, som nådde denna nivå först sedan bottenslaggen bildats, skulle intränga i eller omslutas av slaggen. I ugnar med effektiva blåsmaskiner sörjde till största delen den kalla luften för avkylningen. I ugnar med primitivare blästeranordningar kan man någon gång påträffa bottenslagg, där hela järnutbytet är inneslutet i slaggen. En mellanform med starkt konkav översida och inåtvikta kanter är mera allmän. Danska forskare ha många gånger varit förvånade över att påträffa hela samlingar av ugnar, den ena bredvid den andra, och mena att även om det varit enkelt att göra en ny ugn, borde det varit lättare att lyfta upp bottenslaggen och ännu en gång använda den redan iord-

⁸ Skånske Tegnelse, Rigsarkivet, Khvn.



7. Fragment av vällugnsbotten från slagghög nr 1 i Petterstorpet. Översida. Ca 1: 3.

ningställda ugnen. Anledningen till detta kan bero på, att man ej erhöill fullgod avkylning av bottenlaggen vid upprepad användning av ugnen.

*

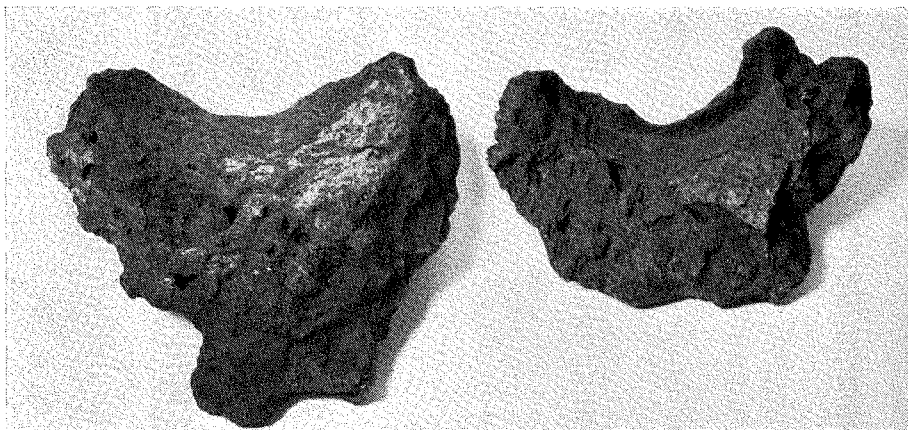
Ugnen i Petterstorpet tillhör en primitivare typ av ugnar, där blästerluften ovanifrån tillförts ugnen. Det är i första hand den av fociestrålarna fastsintrade slaggen och den däröver glasbrända hällen som möjliggör en hypotes rörande processens praktiska utförande. Beroende på rådande vindriktning ha de båda hällarna växelvis använts som form- och blåshäll. Ugnen har fyllts med kol som eldsatts, varpå malmen påförts och under bläster genomglödats. Ugnsinnehållet har därefter förts mot blåshällen, där slaggen bringats i smältning genom häftigt blåsande i den säkert mycket primitiva bälgen, som haft sin plats vid formhällens översida. Bottenslaggen har bildats i vinkeln mellan blåshällen och ugnsbotten, under den på blåshällen fastsintrade slaggen. Då temperaturen här varit tämligen låg på grund av blästerens placering, har slaggen stelnat, så snart den nått botten och bildat en kompakt hopsintrad

massa. Sedan det på slaggens översida fastsintrade järnet lösbrutits, rensades ugnen, och en ny blåsning kunde företagas. Reduktionen var självfallet mycket ofullständig, men att den primitiva metoden dock givit utbyte visar bl. a. avtryck på slaggen av verktyg, som använts vid järnets tillvaratagande.

Denna ytterst primitiva metod har ej praktiserats vid de järnframställningsplatser jag undersökt i Örkelljunga socken, men har kommit till användning vid Ramnekärr i grannsocknen Rya, där jag påträffat tvenne ugnar, varav en undersökts. Denna var starkt demolerad av tjälskott och rotstjälp, men synes ursprungligen haft ett utseende som påminner om den klassiska ugnen vid Bjärsgård i Gråmanstorps socken.⁹ Mycket talar för, att vi här har att göra med våra äldsta ugnar. Det är blästerrörets placering, som i första hand är utslagsgivande för denna min uppfattning, och ugnskonstruktionen är fullständigt ovidkommande. Påståendet bevisas kanske bäst genom en rekonstruktion. Om man fördjupar ugnen något och placerar blästerintaget horisontellt ca 15 cm från botten och samtidigt höjer bälgarnas effekt, får man en ugn som står Lärkasjöhultstypen nära, utan att dess utseende på något vis förändras. Men bottenlaggen ändrar däremot karaktär. Man får en stor kupig slag med tämligen flat översida.

En produktion i stor skala bör förutsätta förbättrade utvinningsmetoder. Men denna förbättring erhöills enligt min uppfattning ej i första hand genom omsorgsfullt murade ugnar, utan genom effektivare bälgar och rätt placerade blästerör. Tidigare forskare ha på typologiska grun-

⁹ Oscar Montelius: Vår forntid 1919, s. 171.



8. Slaggöverdragna järnformor till cällugn, påträffade vid slagghög nr 1 i Petterstorpet. Undersida. Ca 5:9.

der klassificerat den enkla jordgropen som den äldsta ugnstypen och ej tagit hänsyn till, att ändamålsenligheten och därmed också utvecklingsgraden till största delen bestämmas av blåsmaskinens effekt. Av det sagda framgår, att någon tidsbestämning med hänsyn tagen till ugnarnas byggnad ej är möjlig. Vissa grupperingar äro dock skönjbara med avseende på blästerrörens placering:

I. Ugnar som tillförts luften från bälgens ovanifrån. Hit räknar jag den av hållar uppbyggda Petterstorsugnen och Ramnekärrsugnen, som utgöres av en i marken nedsatt stenkrets.

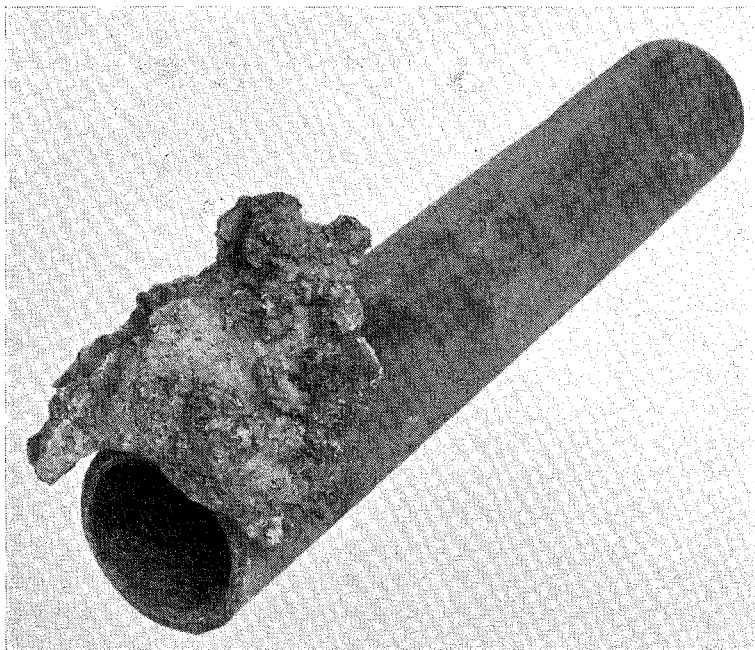
II. Ugnar med blästerintaget i vinkeln mellan ugnssidan och ugnsbotten. Av denna typ har jag ännu ej påträffat några ugnslämningar. Bottenslaggen från slaggförekomst nr 5 i Petterstorpet, bild 3, har bildats i en dylik ugn. Typen är även representerad i Örkelljunga socken. Produktionen är på samtliga fyndorter av ringa omfattning, och av bottenslaggens utseende kan man konstatera en betydande smältjärnsbildning.

III. Ugnar i vilka de skånska och små-

ländska handflatestora kuporna bildats. Jag har kallat ugnen för Ringarpstyp, efter ugnar påträffade vid Östra Ringarp i Örkelljunga socken. Den har blästerintaget ca 15 cm från ugnsbotten och avviker från följande typ i princip genom primitivare blästeranordningar.

IV. Ugnar av Lärkasjöhultstyp i vilka de skånska och småländska kalottformade blocken på 40 cm och därutöver ha bildats. Ugnen, som med förkärlek anlades på järnframställningsplatsens stybb- och asklager, utgjordes av en grop med en sten i ugnssidan som stöd åt de båda blästerrören, vilka mynnade ca 15 cm från botten. På motsatt sida fanns ännu en sten, vilken gjorde tjänst såsom blåshäll.

Sammanfattningsvis får jag nämna, att det material som hittills framkommit vid mina undersökningar i Örkelljunga socken för belysande av de primitiva ugnarnas utvecklingshistoria tydligt pekar på en fortlöpande förbättring av blästerns effektivitet. Något annat har man ej heller anledning att vänta sig. Men parallellt härmed förlöper även en gradvis förenk-



9. Rekonstruktion av formans placering på blåster-röret. Ca 4: 9.

ling av ugnens byggnad, vilket måhända är mera oväntat. Sannolikt är även detta orsaken till att John Nihlén vid sina undersökningar i Småland, där den dominerande slaggen är av Lärkasjöhultstyp och av tämligen sent datum, nödgas konstatera, att ugnslämningarna äro fåtaliga och fragmentariska.^{9a} För nordvästra Skånes vidkommande synes Lärkasjöhultstypen ha utgjort sista länken i utvecklingskedjan vid järnframställning enligt direktmetoden.

*

Det i reduktionsugnen erhållna järnstycket upptogs vitvarmt ur ugnen, varpå den i järnet smälta slaggen uthamrades. Innan vidare bearbetning till bruksföremål var möjlig, måste dock processen upprepas, vilket ofta företogs i andra ugnar. Jag har här valt att kalla dessa

^{9a} John Nihlén, Studier, s. 50.

ugnar för vällugnar, men då någon differentiering ej är möjlig, är även räckhärd, smideshärd eller ässja användbara benämningar. De mest lättidentifierade spåren av dessa ugnar, som står forskaren till buds, är ugnsbottnar eller fragment av dylika. Karakteristiskt för dessa är den tjocka fastsintrade infodringen eller jordlagret och det tunna slaggoöverdraget, som är bildat under järnets vällning av den i järnet inneslutna slaggen. Då emellertid denna slag till största delen fick hamras ut, och endast en ringa del droppade ned på ugnsbotten, blev slaggbeläggningen synnerligen tunn även vid upprepad användning av ugnen.

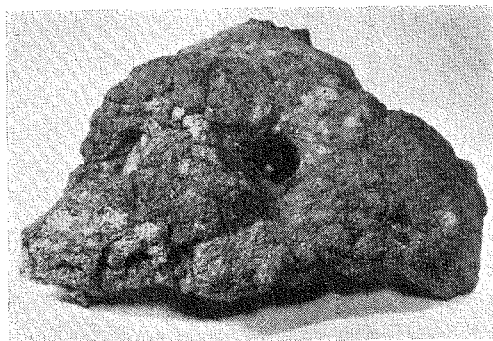
Den undersökta reduktionsugnen vid Petterstorpet har sannolikt även använts såsom vällugn, varvid den förändringen vidtagits, att luftströmmen från bälgen riktats vertikalt mot ugnsbotten. Det i ugnens närhet påträffade bottenfragmen-

tet är avbildat på bild 6. I nedre högra hörnet kan man observera den av focie-gaserna skålformigt glasbrända fördjupningen, som gör det möjligt att rekonstruera förloppet.

Det vid reduktionsprocessen utvunna järnet har placerats i focus vid det mycket starkt stupade blästerröret och upphettats till gnistrande vällvärme. Därvid har järnet nedfärskats, dels direkt genom påverkan av blästerns syrerika gaser och dels troligen också indirekt genom förmedling av omgivande slagghinnor. Under vällningens förlopp utsmälte en del av slaggen och droppade ned på ugnsbotten. Förfaringssättet är ingalunda unikt för ugnen vid Petterstorpet. Vid en järnframställningsplats i Yxenult, Fagerhults socken i norra Skåne har samma metod kommit till användning. Jag fann där för ett par år sedan en vällugnsbotten med en diameter av 40 cm. Den hade två skålformiga fördjupningar bredvid varandra, vilket kanske tyder på, att ugnen varit försedd med två blästerrör.

Fragmentet av vällugnsbotten från slagghög nr 1 i Petterstorpet är avbildat på bild 7. Blästern har här blåst i horisontalplanet, och man ser tydligt, hur slaggdropparna mot slutet av vällningen blivit allt mindre.

Den tredje vällugnstypen är mera avancerad. Här kan man tala om en forma i nutida betydelse. Bild 8 visar de båda vid slagghög nr 1 i Petterstorpet påträffade formorna. De äro av järn och tack vare sina slagöverdrag tämligen väl bevarade. Inom Örkelljunga socken har jag funnit ett flertal dylika formor, men hittills endast vid framställningsplatser där reduktionsugnarna varit av Lärkasjöhultstyp. Bottenslaggen från dessa ugnar äro mycket lättidentifierade, men trots ivrigt sö-



10. Vällugnsbotten från Hedåsbadet i Sandviken. Undersida. Ca 1:7.

kande kunde jag vid Petterstorpet endast påträffa ett enda fragment, och inte ens detta säkert bestämbar. Över huvud taget finns inte en enda någorlunda hel botten-slagg bevarad från tillverkningsplatsen 20 m norr om slagghögarna 1 och 2. Odlingen har här gått hårt fram, och måhända har slaggen använts till bottenfyllnad i gropar efter bortodlade jordfasta stenar. Här fick jag för övrigt stifta bekantskap med ytterligare ett användningsområde för avfallsprodukterna vid primitiv järnframställning. Ägaren berättade nämligen, att man vid rivning av en äldre byggnad vid det närbelägna Rolstorp påträffat slaggblandad träkolsstybb som fyllnad i trossbotten. Bild 9 är en rekonstruktion av formans placering på blästerröret, mot vilket det var tätat med lera, som även tydligt framträder på vänstra figuren på bild 8. Ändamålet var att skydda det i ugnsbottens mitt mynnande blästerröret från förbränning. Ugnen, som hade små dimensioner, bestod av enstensatt grop, utan annan infodring än som behövdes för att täcka blästerröret.

Anledningen till att jag ännu ej funnit någon ugnsbotten med hålet bevarat torde bero på, att blästerröret uppbrutits efter avslutad vällning för att ånyo användas.

Vid ett besök sommaren 1952 vid reduktionsugnen i Trösken, Årsunda socken i Gästrikland, meddelade mig järnforskaren Sigfrid Björkström, att han för flera år sedan vid en plats för primitiv järnframställning vid Hedåsbadet i Sandviken påträffat en slag med mitthålet bevarat. Det visade sig vara en hel vällugnsbotten med den karakteristiska tjocka fastsintrade infodringen och det tunna slagöverdraget, bild 10.¹⁰ Någon forma synes dock ej ha kommit till användning.

Dessa tydligt skönjbara rester av primitiva vällugnar ha ej tidigare observerats av forskarna, utan rubricerats som ugnsbrott i reduktionsugnar. John Nihlén

¹⁰ Publiceras med välvilligt tillstånd av Sigfrid Björkström och Sandvikens Jernverk

har dock vid sina undersökningar i Flahult, Kävsjö socken i Småland, påträffat ett poröst slaggstycke med tät, vidbränd lermantel, som av avbildningen att döma kan vara en vällugnsbotten.¹¹ Från mina undersökningar i Örkelljunga socken har jag vid ett betydande antal järnframställningsplatser funnit fragment av vällugnsbottnar, som uppträtt i någon av de här ovan beskrivna formerna. Den på bild 7 avbildade är dock mycket ovanlig, och jag har ingenstädes påträffat den så utpräglad droppformad som vid Petterstorpet. I varje fall visa undersökningarna för Örkelljunga sockens vidkommande, att järnet mycket ofta välldes redan på framställningsplatsen.

¹¹ John Nihlén: Studier, fig. 20.

Zusammenfassung

Die Ergebnisse von denen in diesem Aufsatz Bericht gegeben ist, als ein Beitrag zur Untersuchung der primitiven Herstellung von Eisen in Südschweden, sind von einer Arbeit im Felde in „Petterstorpet“ im Härad von Västra Göttinge im nordöstlichen Schonen veranlasst, Fig. 1 und 2. Da das angetroffene Material allzu wenig ist, um allein als Beweis für die vorgetragenen Theorien zu dienen, hat der Verfasser das Material in einen weiteren Zusammenhang gesetzt und hat auch die Ergebnisse benutzt, die bei seiner fortdauernden Tiefuntersuchung im Kirchspiel von Örkelljunga im nordwestlichen Schonen hervor gebracht worden sind.

Den Überresten von Öfen und Schlacken nach zu urteilen, ist die Herstellung ganz und gar auf der Direktmethode basiert gewesen, und keine Spuren von Schachttöfen oder überhaupt von gemauerten Öfen sind angetroffen worden. Die von Carl Sahlin beschriebenen schonischen Hochöfen scheinen kein Produkt von schonischer, Entwicklung zu sein. (Vgl. Carl Sahlin, Skånska järnbruk i äldre tider, Stockholm 1939.)

In dem vorgelegten Material verspürt man deutlich zwei verschiedene Prozesse der Herstellung:

I. Die Reduktion des Eisens aus den Eisenoxiden des Sumpf- und Seeisens.

II. Schweißen und Bearbeiten des im vorhergehenden Prozess erhaltenen Eisens, vor allem zu dem Zwecke eingeschlossene Schlackenreste zu entfernen.

Am Reduktionsofen sind vor allem der Effekt des Balges und der Platz der Blaseröhre für die Zweckmäßigkeit und den Entwicklungsgrad entscheidend. Der Bau des Ofens spielt eine sehr untergeordnete Rolle und kann deshalb keineswegs als Ausgangspunkt einer typologischen Klassifizierung dienen. In Hinsicht auf den Platz der Blaseröhre sind jedoch gewisse Gruppen erkennbar:

I. Öfen denen die Luft vom Balge von oben zugeführt ist. Ein guter Vertreter dieses Ofens ist der von Steinplatten aufgebaute „Petterstorpsöfen“, Fig. 4 und 5.

II. Öfen die die Öffnung des Gebläses im Winkel der Ofenseite und des Ofenbodens haben. Bodenschlacken von Schlackenhaufen

Nummer 5 in „Petterstorpet“, Fig. 3, sind in einem solchen Ofen gebildet.

III. Öfen von denen das Blaserohr ca. 15 Zentimeter vom Ofenboden mündet, und die verhältnismässig primitive Gebläseeinrichtungen haben. Die schonischen und småländischen Bodenschlacken von der Grösse einer Hand sind in diesem Ofen gebildet, den ich den „Ringarpstypus“ genannt habe, nach Öfen die ich bei Östra Ringarp im Kirchspiel von Örkeljunga angetroffen habe.

IV. Öfen mit zwei Blaserohren die ca. 15 Zentimeter vom Ofenboden münden. Man legte sie mit Vorliebe auf die Schichten von Gestübbe und Asche der Eisenherstellungsplätze an. Sie bestanden aus einer Grube mit zwei Steinen in den Ofenseiten. Den einen benutzte man als Stütze der Blaserohre, und der andere diente als Blaseplatte. Ich habe den Ofen den „Lärkasjöhultstypus“ genannt, nach Öfen die der Verfasser bei Lärkasjöhult im Kirchspiel von Örkeljunga angetroffen hat. Die schonischen und småländischen Bodenschlacken ca. 40 Zentimeter lang, wie Scheitelkämpchen geformt, sind in diesem Typus von Ofen gebildet.

Keine Schweissöfen in situ sind angetroffen. Aus dem hervorgebrachten Material kann man jedoch drei verschiedene Typen mit Hinsicht auf den Platz der Blaserohre erkennen. Der Zweck scheint vor allem davon bedingt zu sein, dass das im Reduktionsprozess erhaltene schlackenreiche Eisenprodukt ohne vorhergehende Reinigung nicht verwendbar war. Man placierte ein Stück Eisen in den Focus der an Sauerstoff reichen Gebläseluft und erhitzte es zu funkelnder Schweisswärme, worauf man die eingeschlossenen fließenden Schlackenreste aushämmerte. Der Prozess, der vor allem schlackenreinigend war, kann auch den Zweck gehabt haben, den Kohlengehalt auszugleichen und zu reduzieren. An Fig. 6 sieht man ein Fragment eines Schweissofenbodens, wo der Luftstrom gegen den Ofenboden gerichtet war. Fig. 7 zeigt einen anderen Schweissofenboden, wo das Gebläse horizontal geblasen hat. Das Blaserohr eines dritten Typus von Schweissöfen mündete in die Mitte des Ofenbodens. Dieser Typus war mit einer Form von Eisen versehen die das Blaserohr vor Verbrennung schützte. Bild 8 zeigt zwei mit Schlacken überzogene Eisenformen von „Petterstorpet“.

Rengs kyrka och klockaren Kock

Randanteckningar till en akvarell från 1779

Av Göran Axel-Nilsson

När Nils Lovén 1847 utgav sin utomordentliga bok "Folkklivet i Skytts härad i Skåne vid början af detta århundrade. Barndomsminnen. Utgifne af Nicolovius.", gav han en så levande verklighetsbild av sin barndomsmiljö, att läsaren ej ett ögonblick saknar de obefintliga illustrationerna.¹ Denne den älskvärdaste av kyrkoherdar skildrar sin hemtrakt och dess invånare med en så påtaglig och inträngande karakteristik, att allt sådant förefaller helt obehövt.

Emellertid existerade redan då flera bilder av såväl hans födelseorts kyrka som av den prästgård i Reng, där han 1796 föddes som son till prosten Per Magnus Lovén och dennes maka Clara Lidbeck.² Dessa enkla, men i sin enkelhet högst förtjusande akvareller äro troligen någon gång på 1820-talet utförda av miniatrymålaren Clara von der Lancken,

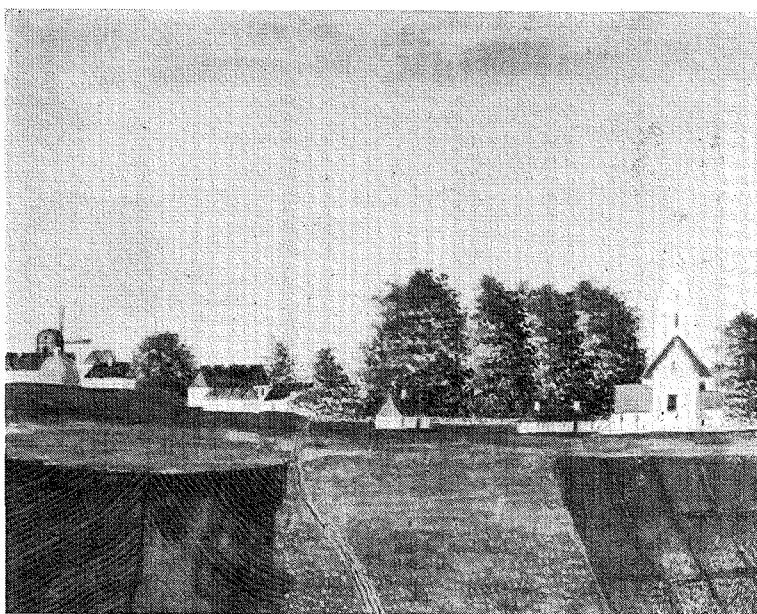
¹ Nicolovius bok utkom i en 1:a upplaga 1847, 2:a uppl. 1868, 3:e uppl. 1908 samt i en 4:e uppl., som utgavs av Fredrik Böök 1924. De båda senare editionerna voro illustrerade.

² S. Cavallin, Lunds stifts herdaminne. Lund 1854. 2. s. 133 och 256.

och de ha bl. a. publicerats av Anders Österling i dennes förträffliga studie "Nicolovius och Söderslätt".³

Det finns emellertid ytterligare en — hittills tämligen okänd och ej förut återgiven — akvarell av kyrkan från betydligt äldre tid. Då det förefaller mig alltid vara av värde att reproducera okänt svenskt topografiskt bildmaterial, och bilden dessutom har sitt givna intresse för läsare av Nicolovius' bok, skall den här

³ Anders Österling, Nicolovius och Söderslätt. Kring de gamla prästgårdarna i Skåne. Sthlm 1925. Fig. vid s. 16, 20 och 144. — Clara Fredrika von der Lancken var f. i Lund 1795 och avled 1837 på Svabesholm, S. Mellby, Kristianstads län. Hon var dotter till kammarherren och majoren Carl Ehrenfried von der Lancken och Erika Gustava Lidbeck. (För dessa uppgifter tackar förf. Allhems Bokförlag, Malmö.) Erika Gustava Lidbeck var f. ö. syster till prosten Per Magnus Lovéns hustru och sålunda moster till Nicolovius. Clara von der Lancken, som 1814 ingick äktenskap med överste Henrik Ludvig Rosencrantz, var alltså kusin till Nicolovius. Se härom bl. a. B. Cavallin, Släkten Cavallin från Häldala. Sthlm 1919, s. 264—265 och där anförd litteratur. — De ovannämnda akvarellerna tillhöra numera byråchefen Christian Lovén, Sthlm, en sonson till Nicolovius.



1. Rengs by i Skåne från öster. Akvarell av Clara von der Lancken. 1820-talet. Omedelbart t. v. om kyrkan klockarbostället.

bli föremål för några korta kommentarer.⁴

Den ovala akvarellen är utförd på vitt papper, som har ett jakthorn som vattenstämpel. Tekniken är akvarell, förstärkt med vit täckfärg. Formatet är 19,2 × 23,4 cm, ovalen 16,7 × 21,8 cm. Under bilden står med bläck: "Reng den 26:te Septem-ber 1779."

Av allt att döma är detta den tidigaste bild av kyrkan som existerar.⁵ Den visar

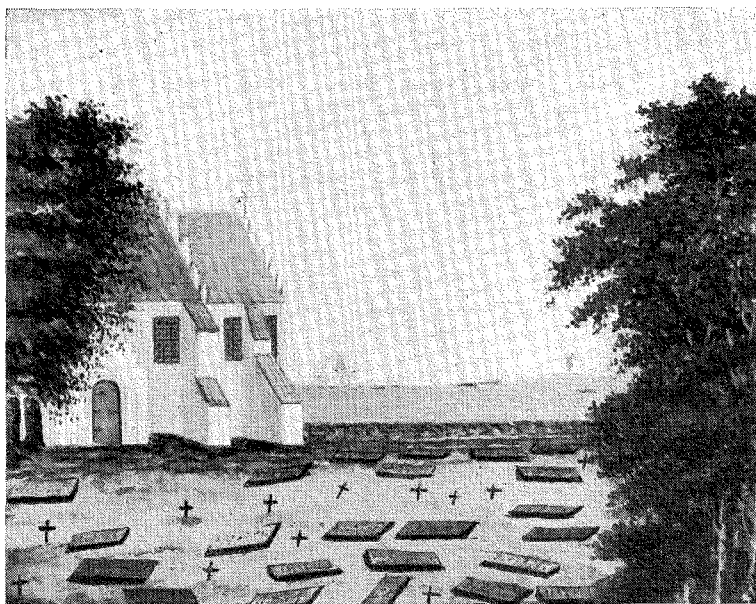
⁴ Akvarellen tillhör numera fru Klara Wijkander, f. Kock, Göteborg, som har haft älskvärdheten att ställa densamma till förf:s förfogande för publicering. För denna vänlighet ber förf. att här få uttala sitt varma tack. — Fru Wijkander är släkt med klockaren Kock i Reng, från vars hem akvarellen ursprungligen stammar. Kock var hennes farfarsfarfar.

⁵ Rengs kyrka restaurerades och ombyggdes delvis av arkitekten Helgo Zetterwall på 1880-talet och förlorade därmed helt sin ursprunglighet. Av kyrkan före ombyggnaden finnes tre blyertsteckningar av O. Sörling i A.T.A. En av dessa — en interiör — är återgiven i Hans Wählin, *Scania antiqua*. Bilder från det forna Skåne. Malmö 1931,

en vitkalkad gammal kyrka av den vanliga skånsk-danska typen med torn, långhus och kor försedda med trappgavlar. På tornet en väderflöjel i form av en tupp. Kyrkan är avbildad från sydost med vapenhus och två strävpelare synliga på sydsidan. Tornet, långhuset, vapenhuset och strävpelarna äro täckta med rött tegel, koret tydligen med järnplåt. Fönstren äro höga och rundbågiga till skillnad från von der Lanckens akvareller, där de ha rektangulär form.

Akvarellen från 1779 har emellertid även sitt intresse som allmän situationsbild. Till höger om koret i den s. k. "Östra Wängen" synes en gravhög, sannolikt en av de många bronsåldershögar, som i så stort antal finnas i denna del av Söder-

s. 228 samt bild 134. Bilden är tecknad 1879. — Beträffande kyrkans gamla utseende hänvisas även till prosten Per Magnus Lovéns rapport i A.T.A. samt till C. G. Brunius, *Skånes konsthistoria för medeltiden*. Lund 1850, s. 253—254.



2. Rengs kyrka och kyrkogård från sydväst. Akvarell av Clara von der Lancken. 1820-talet.

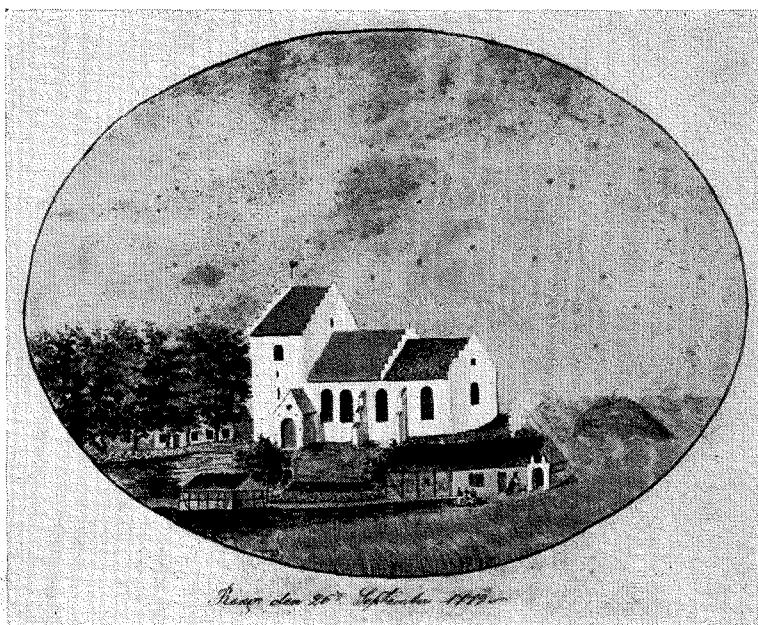
slätt. Omedelbart väster om kyrkan skymtar under höga träd en av den kringbyggda prästgårdens längor. Själva kyrkogården är omgiven av en kullerstensmur. Söderifrån leder en väg fram till kyrkogården med en stiglucka i muren. I förgrunden till höger synes klockarbostället, en lång länga i korsvirke. Längan förefaller vara uppdelad i två delar, som innehålla dels bostads- och dels uthusutrymme (kostall m. m.). Halmtäckt tak med två skorstenar; ur boningslängans skorsten virvlar röken upp. Vid längans östra gavel synes en sannolikt av sten uppmurad genomkörspport. Fönstret till "stugan" står öppet. Till höger om ingångsdörren synes ett mindre fönster, förmodligen till en liten kammare därinnanför. Något väster om denna länga ligger ett uthus i korsvirke och med halmtak. Perspektivet på bilden är emellertid ej helt korrekt uppfattat, något som bl. a. framgår vid en jämförelse med en topografisk karta

från 1799, alltså tjugo år senare, där situationen är fullt klarlagd.⁶ På kartan synes hela Rengs by med dess norra, södra och östra vängar, samtliga bondgårdar, "Bys vattning", bygatan, kyrkan, kyrkogården, prästgården och klockargården m. m. Den sistnämnda är orienterad i norr—söder och har vid norra ändan ett mindre utbygge åt väster. Akvarellens blåaktiga partier söder om kyrkan skall måhända erinra om den "Wattning", som enligt kartan fanns mellan bygatan och kyrkan. Av kartan framgår även prästgårdens plan med dess i nordväst belägna brunn, vars långa brunnsstång också synes — ehuru något feltecknad — på von der Lanckens akvarell.⁷

Ett särskilt intresse knyter sig emellertid till klockarbostaden på akvarellen från

⁶ "Charta öfver Rängs Bye Gata Afmätt och Delad Åhr 1799, af Eifram Gutman." Kgl Lantmäteristyrelsens arkiv.

⁷ Jfr Österling a. a., bild vid s. 20.



3. "Reng den 26:te September 1779." Kyrkan och klockarbostället från sydost. Akvarell av okänd.

1779. Utanför ingångsdörren på solsidan sitta nämligen klockarfar och klockarmor på en bänk, den förre svartklädd, den senare i röd tröja och blå kjol. Och i gräset framför dem dansa fyra barn i ring, tre gossar och en flicka. Gossarna äro klädda i blå rockar och vita byxor, flickan har vita lintygsärmar, rött liv och blå kjol.

Detta klockarpar är inte vilket som helst! Personagerna på bilden tillhöra den skånska lokalhistoriens klassiska gestalter. Den långa och magre klockaren är nämligen ingen mindre än "Klockaren Dillberg", som skildrats av Nicolovius själv, och som utgör en av de mest träffsäkert och humoristiskt tecknade figurerna i hela dennes persongalleri.⁸ Den dråpliga framställningen av den gamle originelle, matfriske, ekonomiske och om sin ämbetsvärdighet synnerligen måne kyrko-

tjänaren, är lysande och utesluter i sin bitande ironi ej en vänlig förståelse för den avporträtterades svagheter och uppskattning av hans trofasta nit.

Namnet Dillberg — eller "Drillberg", som Nicolovius först ämnade kalla honom — är emellertid författarens eget påfund för att dymedelst blanda bort korten för läsarna. Klockarens riktiga namn var nämligen Carl Fredrik Kock. Han var son till landsbokhållaren Bertil Kock och dennes hustru Ingrid Heslenander och var född i Malmö 1740. Efter en tids verksamhet som handlande i Trelleborg blev han 1776 klockare i Reng, där han avled vid 81 års ålder 1821. Hans hustru hette Christina Elisabeth Malmborg och var dotter till stadssekreteraren i Malmö Jacob Malmborg och Anna Cecilia Stein. Klockarmoran var född i Malmö 1746 och dog i Hammarlöf 1829.⁹

⁸ Jfr Nicolovius a. a., 1:a uppl., s. 148, 151, 152, 154, 156—160, 192, 210, 211.

⁹ Nicolovius har själv på ett ställe i sin bok givit en antydning om Dillbergs verkliga namn, se



4. Karta över Rengs by i Skåne 1799.

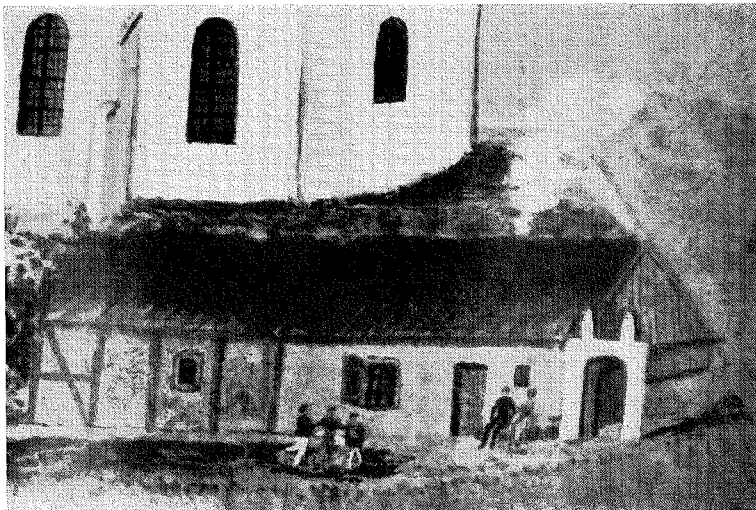
Vilka de barn äro, som dansa framför klockarparet, är däremot svårare att bestämma. Vid tiden för tavlans tillkomst hade klockaren Kock och hans hustru blott två barn i livet, båda födda i Trelleborg, nämligen sönerna Jacob Berthold och Peter. Den förstnämnde var vid denna tid sju år, den sistnämnde fyra. Barnen på bilden förefalla alla vara något äldre. Kanske föreställa de helt enkelt

a. a., s. 17. — För uppgifter om Carl Fredrik Kock, hans familj och släkt, står förf. i tacksamhetsskuld till fru Klara Wijkander, f. Kock, Göteborg, hovrättsrådet Ebbe Kock, Malmö, byråchefen Christian Lovén, Sthlm, fil. mag. Bo Bergström, Lund, samt författaren fil. dr Anders Österling, Sthlm. — Beträffande Kock och hans släktförhållanden m. m. hänvisas dessutom till ovan anförda arbeten samt till Harald Lindal, För hundra år sedan och mera. Kulturbilder från Trelleborg och Söderslätt. Trelleborg 1944, s. 105—116: Nicolovianska gestalter. Nya bidrag till Nicolovii persongalleri; — samme, Handelshuset Kock, Trelleborg 1950; — C. Sjöström, Skånska Nationen, Lund 1897, s. 317; — Malmö Fornminnesförenings Tidskrift 1954, bild s. 44.

skolbarn i byn — klockarna höllo ju ofta skola i gamla tider, ehuru Nicolovius beträffande Kock ej nämner något därom.

Frågan torde ej kunna med säkerhet besvaras. Året för akvarellens tillkomst var emellertid Kock 39 år och hans hustru 33. Församlingens kyrkoherde var Nicolovii farfar, Pehr Lovén (1718—1785), vars bekante son och efterträdare — den jovialiske "prosten" i Nicolovii skildring — hette Per Magnus Lovén (1755—1832). Denne, Nils Lovéns far, var vid denna tid 24 år gammal, filosofie magister och nybliven "vice kollega vid Lunds skola".

Akvarellen har tillkommit 17 år före Nicolovius' egen födelse och har sålunda ej något direkt samband med honom själv. Upphovsmannen till den naiva, men charmfulla lilla målningen är okänd. Kanske kan man tänka sig, att någon av prästgårdens dåtida invånare uppvaktat klockarparet med densamma som en liten gåva. Anledningen härtill förefaller i så



5. Klockarbostället i Reng 1779. På bänken utanför dörren klockaren Carl Fredrik Kock och hans hustru. Detalj av akvarell av okänd.

fall uppenbar, ty akvarellens datum — den 26 september 1779 — sammanfaller med en lycklig tilldragelse i klockarfamiljen. Denna dag föddes Carl Fredrik Kocks och Christina Malmborgs tredje son, som i dopet fick namnet Johan Henrik. Denne blev med tiden en framgångsrik köpman i Simrishamn.¹⁰

I klockarbostället i Reng föddes åt makarna Kock ytterligare två barn, en dotter Anna Christina 1781 och en son Isak Fredrik 1788. När den strävsamme klockaren Kock 1821 slutade sina dagar, hade han uppfostrat fem barn i Herrans tukt och förmaning i sitt enkla boställe. Från sin bädd kunde han på sitt yttersta kasta en blick genom fönstret mot kyrkan, medan hans kraftlösa hand för sista gången kramade värdighetstecknet, kyrknyckeln. *Hur* enkelt hans anspråkslösa hem var, framgår av hans här nedan återgivna bouppteckning.¹¹

¹⁰ Denne Johan Henrik Kock (1779—1861) hade sonen Carl Jöran Kock, som var köpman i Trelleborg. Dennes son var den kände filologen professor Axel Kock i Lund.

teckning.¹¹ Måhända utgjorde vår tavla den enda "önyttiga" prydnaden i hans hus!

”År 1821 den 4 Julii instälde sig undertecknad, biträdd af nedanstående wärderingsmän, att hålla Laga Bouppteckning efter aflidne Klockaren Carl Fredric Kock i Reng, uppå anmodan af efterlämnade Enkan Christina Elisabet Malmborg.

den aflidne efterlämnade nedannemde arvingar

- 1:o ofvannemde Enka.
- 2:o Sonen Handlanden Jacob B. Kock i Trelleborg.
- 3:o d:o Kammereraren Pett: C. Kock i Stockholm.
- 4:o d:o Handlanden Johan H. Kock i Cimbritshamn.
- 4:o Dottren Anna Christina, gift med urmakaren M: Ajgelding i Malmö.
- 5:o Sonen Isac Fred: Kock i Hammarlöf.

Å desse arvingars vägnar vore endast närvarande äldste och yngste Sönerne Jacob och Isac Kock.

¹¹ Bouppteckningar 1821. Skytts hd. Landsarkivet, Lund. — För vänlig hjälp med arkivundersökning tackar förf. fil. mag. Bo Bergström, Lund. Klockaren Kock var dennes morfars morfar.

Enkan förmantes att Boet Redeligen under			1 kjerna	12	
Eds förbindelse upgifva hvarefter uppteck-			2 små Saltekar	24	
ningen och värderingen företogs som följjer.			1 span	8	
			1 mjölk bötta	6	
		Banco	2 st. Baketråg	24	
		Rdlr sk			
M a l m			S ä n g k l ä d e r		
1 strykejern	1 24		Den aflidnes Säng med Kläder	24	
1 Ljusstake	24		1 öfverdyna	5	
1 Rifjern	8	2 8	1 D:o	4	
			1 D:o	6	
K o p p a r			4 st. hufvud dynor	6	
1 Kittell	10		1 D:o	1 32	
1 D:o	7		1 D:o	16	
2 D:o	4		2 Säng täcke	1 16	48 16
1 D:o Caffé kittell	24				
1 panna	32		L i n k l ä d e r		
1 Sil	32	22 40	1 par lärftslakan	3 16	
			1 par D:o	3 16	
J e r n v a r o r			1 blångarnslakan	1 8	
1 Kakelugn	12		1 borduk	32	
1 D:o	8		4 st. Servietter	1	
1 gryta	1 32		1 långt örngått	1	
1 panjern	16		1 D:o kort	8	
1 Kittelfot	16		4 st. blångarns D:o	1	
1 Eldtång	24		1 D:o med dyna	24	12 8
1 Kakjern	16				
1 yxe	8		G å n g k l ä d e r		
1 spada	8	23 24	den aflidnes lintyg	6	
			1 Kappa	4	
T h e n			1 Sourtut	3	
1 stop	1 16		2 tröjer	2 32	
2 gamla fath	32		3 lifstycken	3	
6 stycken skjeder	1 8	3 8	4 par byxor	6	
			6 par strumpor	1 24	
T r ä v a r o r			1 par stöfler	2	
1 Bord	32		1 hatt	1	29 8
1 D:o	8				
1 Soffa	1 16		D i v e r s e		
1 Bänk	12		1 väggur	3 16	
1 Sängställe	16		1 spegel	8	
5 st. stolar	2		1 lpd Blångarn	6	
1 half Kista eller skrin	1		8 skpd lärftsgarn	2 16	
1 Bänk	4		4 skpd ljusgarn	32	
1 D:o	8		2 st. Nya små Säckar	2	
3 st. spinracker	3		2 D:o gamla	1	
1 bord	12		2 D:o mindre	1 16	
1 haspa	6		1 handqvarn	2	
1 garnfot	6		1 Caffekvarn	32	
2 st. åttinger	1		Någon fjeder	2	
1 fjerding	24		1 par Karder	1	
2 st. gl stånd tunner	32		1 ull Sax	6	

1 Bibel	1	16	
1 Psalmbok		16	
Några små böcker		16	
2 st. Korger och något bråk	1		
Kreatur			
1 Ko		20	
Fastighet			
Iboende huset åtta fack		50	
Utestående fordringar			
Hos Herr Prosten Lovén i Reng		200	
	Summa	450	8
Gravationer			
1:o Handelsman Jacob Kock i Trelleborg, fordrar för lämnad begrafnings- kostnad	32	23	
2:o Handelsman Johan Kock i Cimbritshamn	24	21	6
3:o Klockaren Isac Kock i Hammarlöf efter Revers	106	32	
ett års Ränta		6	
D:o efter Räkning för Resor till Malmö		20	
D:o för lemnad Torf		2	
Bouptecknings arfvode	6	18	
Skiftes arfvode	3	9	
värderingsmännens arfvode	1	16	
Påskrift vid Domstolen		1	
Chartor och Sigils Lösen		2	
d fattigas andel	27	198	26
	Summa Grafvatio	198	26

Att jag Redeligen uppgifvit Såväl Boets tillgångar som ock dess skuld intygas under Eds förbindelse. Reng den 4 Julii 1821.

C. C. Kock

Egenhändige underskriften besannas

P. M. Lovén Jöns Jönsson

Sålunda efter bästa Förstånd värderat,

Lars Andersson Jöns Jönsson

Sedan sålunda upptecknat blifvit upviste Enkan nedanstående Testamentariska Deposition.

"Uti det stora och Högtlofvade Treenighetens namn!

Det tillkommer en Rätt Christen att dagligen umgås med Tankar på döden, erfarenheten visar att ynglingen borttryckes i blomman af sin ålder, mannen uti sina starkaste och frodigaste dagar, hvad hafve vi då annat att förventa, som ernåt en hög ålder, numera besvärade af en vacklande hälsa och aftagande Kroppskrafter, än en nära förestående förvandling.

Vi hafve fördenskull med sundt förnuft och en fri villja, uti tillkallade vittnens närvaro, beslutit nedanstående Disposition, till efterlemnad för våra efterlämnade kära Barn.

All befintlig Egendom såväl ärft som förvärfvt hvilken förefinnes vid endera makans död, disponerar den efterlevande odelat uti sin lifstid, om han eller hon ej på annat sätt för godt finner, men sedan den Högste behagat att hädankalla oss båda, kommer hvad vi efterlemnadt såväl ärft som förverft att lika fördelas emellan alla våra kära barn, såväl af man som qvinkönet, likväl med sådant undantag, att vår kära son handlanden Jacob B. Kocks lott tillfaller såsom en gåfva hans barn, på så sätt, att Capitalet gjöres fruktbarande och att Rântan Disponeras af fadren uti dess lifstid och först vid denna vår Sons död får lyftas af dess efterlemnade barn eller bröst-arfvingar, under en lika fördelning som vi förordnat emellan våra egna kära barn.

Vår son förrådsvaktaren Petter C. Kock i Stockholm, erhåller lika lott under fri Disposition som våra öfrige kära barn, men vid denna vår sons död utgår af hans bo, samma summa som han efter oss fått ärfva, till lika fördelning på hans syskon och dess arfvingar Jacobs barn, under samma förbehåll som vi sjelfva gjort för sistnemde vår kära son i händelse han lefver.

Slutligen villje vi med någon gåfva ihogkomma Pigan Mätta Jönsdotter, såvida hon framgent med samma beskjedlighet och trohet går oss tillhanda som hitintills skjedd, och lemner vi omtanken häraf till våra kära barns bepröfvande, med öfvertygelse, att de både af ömhet och pligt för oss, efterkommer vår villja, passande efter hvad vi efterlämna.

Reng den 3 Maii 1819.

Carl Fredric Kock

Cristina Elisabet Malmberg

At ofvanstående Disposition är med fri vilja och sundt förnuft intygas af

P. M. Lovén / L. S. Pehr Larsson

Delning

Till följande af förestående Testamente, äger Enkan Christina Elisabet Malmberg, fri Disposition öfver såväl lösöresegendomen som

ibående huset och utestående fordringar, med undantag af den uti Testamentet till Pigan Mätta Jönsdotter anordnade gåfva, som efter närvarande barnens beslut uptages till Tjugo Två Rdlr 8 sk. Banco.

Sålunda upptecknat och skiftet af

Jöns Jönsson.”

ÖVERSIKTER OCH GRANSKNINGAR

HILDING PLEIJEL: *Från hustavlans tid. Kyrkohistoriska folklivsstudier.* Diakonistyrelsens förlag 1952.

Modern svensk folklivsforskning lägger ett sociologiskt synsätt på sina problem. Det är dock ej lätt att med ett par ord säga, vad detta sociologiska synsätt, denna sociologiska "approach" innebär. Klarast framträder den nya inställningen, när man ser den mot bakgrunden av den äldre s. k. folkminnesforskningen. Denna intresserade sig framför allt för de enskilda folkminnena eller folksederna, den kartlade deras spridningsområde, och den kunde också befatta sig med psykologiska förklaringar. Däremot stod den ganska främmande inför tanken på att placera in de olika folksederna i ett socialt sammanhang, att studera folksedernas förändringar och vandringar i relation till de sociala förändringarna och till de sociala strömningarna och grupperna, som uppbar folksederna. Det nya synsättet framgår klart av själva ordet "folklivsforskning", som ersatte "folkminnesforskningen". Det är ej längre de enskilda elementen man är ute efter, utan vad man söker är dessa elements sammanhang med varandra och med folklivet över huvud taget.

Det sociologiska betraktelsesättet framträder än klarare i den s. k. kyrkliga folklivsforskningen, och det är ej minst av den anledningen, som professor Hilding Pleijel, den kyrkliga folklivsforskningens skapare i vårt land, med sin bok "Från hustavlans tid. Kyrkohistoriska folklivsstudier" (Diakonistyrelsens bokförlag, 1951) har så mycket att ge även den profana folklivsforskningen, kanske dock ej så mycket av konkret material som fastmer av sådant som har med metod, problemställningar och synsätt att göra. Skälen till den mera utpräglade metodmedvetenheten hos de

kyrkliga folklivsforskarna är många. Den kyrkliga folklivsforskningen sysslar med religion och kyrka, företeelser, som intager en central ställning i samhällslivet. Den sociologiska aspekten på dessa företeelser har därför varit lätt att motivera och lätt att inse. Sociologerna har själva påpekat, hur lärorikt det är för en sociolog att studera religionen, eftersom detta objekt på ett så otvetydigt sätt går att inordna i sociologiska kategorier. Man får ej heller glömma, att den kyrkliga folklivsforskningen har utgått från kyrkohistorien, och det har därför varit nödvändigt för Hilding Pleijel som kyrkohistoriker att uppvisa i vilka metodologiska avseenden den kyrkliga folklivsforskningen skiljer sig från det gängse kyrkohistoriska betraktelsesättet. Därför har den kyrkliga folklivsforskningen kunnat få en klar problemställning. Den har insett, vilka problem kyrkohistorien ej kunnat lösa med de tidigare metoderna, och dessa problem har därför kunnat tagas som forskningsuppgift för den nya vetenskapen. De snabba förändringar, som har ägt rum i kyrkans liv under de senaste 75 åren, kan ju ej förklaras med hänvisningen till den eller den kyrkohistoriska gestalten, vad han har utträttat eller underlåtit att utträtta. Bakom förändringen i det kyrkliga livet ligger en omgestaltning av hela det svenska samhället. I modern sociologi användes ofta en kategori, som man kallar "social change". Med denna kategori som hjälpmedel kan man lätt få tag på problem, särskilt som varje social förändring medför motsättningar, konflikter. Den sociala förändringen består oftast i att nya sociala grupper kommer till. Därför har den kyrkliga folklivsforskningen varit mycket intresserad av samhällsklasserna och kyrkan. På detta område har professor Pleijels lärjunge, Berndt Gustafsson, utfört två betydelsefulla undersökningar "Kyrkoliv och samhälls-

klass i Sverige omkring 1880" (1950) och "Socialdemokratien och kyrkan 1881—1890" (1953).

Genom att den kyrkliga folklivsforskningen har haft klara problemställningar från början och hypoteser att utgå från, har insamlingen av materialet ej behövt ske på måfå. Det är klart, att även här, liksom i folklivsforskningen, har det gällt att få tag på det material, som finns, innan det försvinner. Liksom den profana folklivsforskningen bygger nämligen den kyrkliga folklivsforskningen i stor utsträckning på den muntliga traditionen och därför har professor Pleijel upprättat det "Kyrkohistoriska arkivet" i Lund, som arbetar efter samma principer som andra folklivsarkiv. För Pleijel har det framför allt gällt att få tag på det material, som belyser den stora förändringen, som skett i kyrkans liv genom samhällsomdaningen på 1800-talet.

Det är ett problem, som Pleijel särskilt intresserar sig för och som kommer hans kyrkliga folklivsforskning att i hög grad bli sociologiskt orienterad, nämligen förhållandet mellan Hustavlans samhällssyn och upplösningen av denna under 1800-talets lopp. Från nya tidens början fram till de stora förändringarna i bondesamhällets struktur under förra delen av 1800-talet rådde enligt Pleijel ett kollektivistiskt fromhetsliv. Kyrkan var den dominerande kulturmakten, och Pleijel talar därför ofta om en kyrklig enhetskultur. Kyrkan ägde en samhällssyn, som närmare beskrevs i den s. k. hustavlan. Luther har i "Hustavlan", som var ansluten till hans Lilla katekes, redogjort för de tre huvudståndens förpliktelser och deras förhållande till varandra. Till första ståndet, kyrkoståndet, hörde biskopar, präster, åhörare, till det andra ståndet, det världsliga ståndet, räknades överhetspersoner och undersåtar, medan det tredje ståndet, husståndet eller hushållsståndet, bestod av äkta makar, föräldrar och barn, husbönder och tjänare. Som framgår av denna indelning, utgjorde de olika stånden ej alltid från varandra fast avgränsade folk kategorier, utan det rörde sig mera om funktionella enheter. I alla psalmböcker och katekeser ända fram till början av 1800-talet fanns Hustavlan, och då är det självklart, att svenska folkets tankevärld kom att präglas av dessa idéer. Pleijel påpekar, att detta framträder på ett belysande sätt i de

bekanta dalmålningarna. Först när man år 1811 fick en ny katekesförklaring, den lindblomska, var Hustavlans uppdelning i de tre nämnda stånden struken. "Orsaken härtill ligger i öppen dag. Talet om de tre stånden var nu en död relik och kunde icke utan vidare förstås av katekesens läsare. En ny tid hade brutit in med en annan syn på samhällslivet än den gamla ortodoxa."

Hilding Pleijel har — med Hustavlan som exempel — ej blott givit oss en kyrkosociologi, dvs. satt kyrka och samhälle eller folkliv i relation till varandra, utan han har också kommit in på specifikt religionssociologiska problem. Hustavlan är nämligen en "lära", en ideologi. Denna lära måste förstås som ett uttryck för den rådande sociala strukturen, liksom den samtidigt har påverkat de sociala föreställningarna. Det är ofta mycket svårt att uppvisa ett samband mellan religiösa eller kyrkliga lärosatser och den sociala ideologin. Max Weber betraktas ju som den främste representanten för den moderna religionssociologin, då han sökte konstatera en relation mellan den kalvinistiska dogmatiken och det kapitalistiska föreställningssättet i Amerika. Eftersom det är mycket få sociologer, som givit sig in på en dylik religionssociologisk metod, måste man betrakta professor Pleijels teori om sambandet mellan "Hustavlans" ideologi och den sociala strukturen som ett mycket värdefullt bidrag till den religionssociologiska litteraturen. Man förstår därför den uppmärksamhet, som så snabbt kommit Pleijels bok till del i utlandet, såväl i USA som i det för folklivsvetenskap så intresserade Schweiz. Den kände professor Richard Weiss skriver i Schweizerisches Archiv für Volkskunde: "Boken, som tyvärr ej innehåller någon icke-svensk sammanfattning, må här anmälas en smula utförligare än vad som är vanligt, emedan den kan bli vägledande för oss, när det gäller motsvarande undersökningar inom protestantisk-kyrklig folklivsforskning." Richard Weiss har också riktigt lagt märke till, att den använda metoden är sociologiskt orienterad, och att svensk folklivsforskning, särskilt genom Sigurd Erixon och Sigfrid Svensson, kommit att stå i främsta rummet, icke minst vad gäller moderna grundsatser och metoder. Och därför tillägger professor Weiss: "Pleijels särskilda förtjänst är, att han verkat ban-

brytande när det gäller utforskandet av den protestantisk-lutherska folkkulturen."

Hur Pleijels folklivsforskning skiljer sig från en "folkminnesforskning" i äldre bemärkelse framträder mycket klart, när han i en av bokens uppsatser redogör för en speciell kyrkosed, "handklädet", den stora vita näsduk, som fladdrande hängde ner från prästens hand, då han predikade eller förrättade gudstjänst. Det är ej denna sed i och för sig som intresserar Pleijel, utan han söker — icke minst med tillhjälp av historiskt källmaterial — sociologiskt förklara dess uppkomst, spridning och försvinnande. Man får genom en sådan studie en god inblick i traditionernas egna lagar. Var och en som är intresserad av innebörden i liturgiska bruk över huvud taget bör ha nytta av att sätta sig in i Pleijels metod.

Ett par ord kanske också bör sägas om Pleijels grundhypotes rörande den viktigaste orsaken till den stora förändringen i fromhetslivet, som ägde rum under 1800-talet. Enligt Pleijel utgjorde byalaget den sociala enhet, som kunde förena kyrklig och världslig sed och bevara den kollektivistiska fromheten intakt. Men när byalaget upplöstes i och med skiftesreformerna, försvann med den gamla sociala enheten också den religiösa enheten. "Avgörande för den nämnda förändringen var i hög grad införandet av det s. k. laga skiftet." "Sedan byarna sprängts genom några delägares utflyttning, visade det sig omöjligt att på samma sätt som dittills sammanhålla byalaget." När byalaget "sprängdes sönder och därmed också det kollektivistiska arbetslivet upphörde, då försvann ganska snabbt även den gamla folktron". Därigenom uppluckrades också marken för "den nya individualistiska fromhet, som fick sitt utlopp i den stora folkväckelsen i vårt land vid 1800-talets mitt".

Ur religionssociologisk synpunkt är det riktigt att som Pleijel vilja studera, hur en viss art av folkfromhet är sammanvävd med den sociala strukturen, och att om den senare förändras, så förändras också den förra. Men därmed är dock ej orsaksfrågan löst. Eftersom den religiösa synen och samhällssynen är så intimt sammanvävda med varandra, har man ofta svårt att avgöra, vad som är orsak och vad som är verkan. Pleijel uttrycker sig här en smula oförsiktigt, och man får det intrycket, att han alltför mycket vill förklara

upplösningen av det äldre kollektivistiska fromhetslivet som orsakad av byns upplösning. Man bör nog nöja sig med att räkna med denna händelse som en påskyndande faktor i utvecklingen, ej som en avgörande faktor. Sprängningen av byalagen var ju själv ett uttryck för att en mera individualistisk och rationell samhällssyn hade brutit in. Industrialiseringen, urbaniseringen och de snabbare kommunikationerna skulle under alla omständigheter förr eller senare detronisera byn och den gamla kollektivistiska samhällssynen. Icke minst den gammallutherska samhällssyn, som enligt Pleijel har fått ett så adekvat uttryck i Hustavlans, var utan tvivel på väg att förlora sin betydelse före byns upplösning. Den lindblomska katekesförklaringen av år 1811 hade ju ej med Hustavlans uppdelning i de tre stånden, ty den var, enligt Pleijel, "en död relik" för den nya tiden, som "hade brutit in med en annan syn på samhällslivet än den gamla ortodoxa".

Det är ej blott ett teoretiskt intresse att klarlägga detta orsaksproblem, utan det har också praktiska konsekvenser för den kyrkliga folklivsforskningen. I kyrkliga och frikyrkliga kretsar ser man ofta på denna vetenskap med en viss skepticism, man rent av fruktar den, då man i den tror sig se en ny form av en materialistisk eller ekonomisk historieuppfattning. Särskilt skulle Pleijels poängterande av skiftesreformen ge anledning till en sådan inställning. Men studerar man Pleijels framställning av förhållandet mellan den gammallutherska samhällssynen och det äldre svenska samhällslivet, får man i stället en mycket stark bild av hur de olika elementen — religiösa, dogmatiska och sociala — är sammanvävda med varandra, och om det är några element, som dominerar detta mönster, är det ej de "ekonomiska" utan de "ideologiska". Följer man exempelvis Pleijels framställning av de förändringar, som inställningen till Hustavlans treståndslära varit underkastad under 1600- och 1700-talen, finner man här mycket mera av en idéernas dominans än av en social-ekonomisk suveränitet i utvecklingen. Pleijel förlorar ej det idéhistoriska perspektivet, och det finns ju ej heller någon anledning att sätta socialidéhistoriskt synsätt och sociologiskt synsätt mot varandra, allra minst inom religionssociologin. Bäst kanske man skulle kunna ka-

rakterisera professor Pleijels kyrkliga folk-livsforskning som ett studium av de *idéer i folklivet*, som rör kyrka och religion, samt dessa idéers funktioner i den sociala helheten.

Bertil Pfanzenstill

NILS KEYLAND: *Folkliv i Värmlands finnmarker. Efterlämnade uppsatser och bilder*. Nordiska museets handlingar 46. Stockholm 1954. 81 s. + 79 bilder. Pris häft. kr 15: —.

Med denna volym som utgör ett urval av text- och bildmaterial av framlidna intendenten Nils Keylands (1867—1924) efterlämnade skrifter har Nordiska museet velat hylla minnet av denne forskare. Hans betydelse som fältforskare och samlare särskilt i Värmlands finnbygder torde vara välkänd för etnologer i Sverige och i grannländerna. I ett flertal publikationer har hans samlingar och manuskript redan tidigare flitigt utnyttjats av olika forskare. I den nu föreliggande vackra volymen har samlats de viktigaste av hans opublicerade manuskript och fotografier. Det blir ändå en hel del opublicerat material kvar, särskilt av hans ritningar, utförda under de första resorna i finnbygden åren 1898—99. Senare, efter sin anställning vid Nordiska museet, togs kameran mer och mer till användning och Keyland blev en föregångsman och mästare även i etnologisk fotografering, såsom det klart framgår av detta representativa urval av hans bilder. Han förenar teknisk kunnighet med säker blick för motiven och det väsentliga ur vetenskaplig synpunkt. Han hade också förmånen att utföra sina fältarbeten under en tid då man ännu kunde vara med vid svedjebränning och ett flertal andra arbeten vilka numera för länge sedan äro ur bruk.

Gösta Berg har som inledning till verket skrivit en minnesteckning om "Nils Keyland som folklivsskildrare" som samtidigt utgör ett bidrag till den svenska etnologins historia kring och strax efter sekelskiftet. Keyland framträder här som en man med för sin tid sällsynt klar uppfattning om fältarbetets art och betydelse samt om kulturkontaktproblemet mellan svenskt och finskt i Värmland — en fråga, som säkerligen självmant påtvingade sig under långa dagsmarscher i oländig ter-

räng mellan kringspridda torp i dessa skogs-trakter.

Av Keylands efterlämnade manuskript publiceras här nio kapitel, vilka i följd behandla jordens odling, svedjebruk, jakt, fiske, samfärdsel, nävertäkt och -slöjd, linodling och -bearbetning, ull och ylle, dräkt och skodon. Keyland, som var född och uppväxt i Bjurbäcken i Mangskogs sn, där han också senare efter sin återkomst från Amerika vistades under längre perioder, har insamlat huvuddelen av sitt material från sin hemtrakt Mangskog. Uppteckningar från närmast liggande socknar Gunnarskog och Gräsmark förekomma även, men mera sällan de nordliga finnbygderna i Lekvattnet, Östmark, Nyskoga osv. Detta gäller inte bara hans uppsatser i denna bok utan även hans tidigare arbeten. Också fotografier, publicerade i denna volym är i övervägande del från Mangskog (74 av 79), närmare sagt från hembyn Bjurbäcken (65). I detta förhållande ligger begränsningen av hans material. Att den värmlandsfinska terminologin fullständigt saknas är därför inte att undra på. Keyland kunde själv inte finska och vid sekelskiftet fanns inga finsktalande söder om Östmarks gränsbyar och Nyskoga socken. Om man borträknar hans resor för byggnadsundersökningar åren 1916—1920 har han endast i undantagsfall uppteckningar från de nordliga socknar, vilka bäst hade bevarat sin finska egenart. Vid användningen av Keylands texter måste man därför vara medveten om detta förhållande och man skall icke utan vidare generalisera hans iakttagelser såsom gällande hela den västvärmländska finnbygden. Ehuru folkulturen i dessa trakter i stort sett är likartad förekomma dock lokala skiftningar av betydelse för forskningen.

Bildmaterialet ligger utanför denna generaliseringsrisk på grund av säkra ortsanvisningar. Längre berättande bildunderskrifter, författade av fil. kand. Ernst Folke Lindberg har i de flesta fall sitt säkra sammanhang med texten i Keylands uppsatser. En del bilder stå dock utanför ämnen som Keyland behandlar i sina skildringar, t. ex. gårdesgårdar, bad och hygien, nattfrieri, och ibland innehåller bildtexten uppgifter utöver Keylands text. Det skulle därför ha varit värdefullt med en uppgift om vilka källor som har använts för bildunderskrifter. En annan sak som man saknar

i denna vackra och annars välredigerade bok är sakregister. Även en karta över bygden kunde man knappast räkna som lyx i en källskrift som är ett så värdefullt tillskott till den svenska etnologiska litteraturen.

Ilmar Talve

SVERKER STUBELIUS: *Boken om Kville gamla kyrka*. Göteborg 1947. 218 s. ill.

Den gamla kyrkan i Kville socken i Bohuslän var en s. k. absidkyrka och tillhörde sålunda icke den stora grupp av irisk-anglo-saxiska kyrkor, som under medeltiden var rikt företrädd både i det norska Viken och i västra Sverige. Av sistnämnda kyrktyp återstå i Bohuslän numera blott Naverstad, Svenneby och Resteröd, medan de enda säkra representanterna för absidkyrkan varit Skee, Kville, Berfendal, Bokenäs och Tegneby. Under tidernas lopp skedde i regel åtskilliga förändringar såsom tillbyggen av torn, vapenhus och tvärskropp. Ett sådant byggnadsförlopp synes även Kville gamla kyrka ha genomgått. I *Boken om Kville gamla kyrka* redogör Sverker Stubelius för denna sin hembygds kyrkas skiftande öden, vilka han bl. a. kunnat belysa dels med hjälp av en bild från en lantmäterikarta av år 1828, dels tack vare en bevarad teckning av år 1854. Ur landsarkiv och riksarkiv har författaren med stor omsorg sökt fram en imponerande mängd uppgifter, vilka han sammanställt till en helhetsbild av kyrkans byggnadsförlopp med dess om- och tillbyggnader och slutligen dess rivning år 1864. Kyrkans historia kompletteras på ett förtjänstfullt sätt genom redogörelsen för kyrkliga inventarier, kyrkklockor, böcker och arkivalier.

Men Stubelius har inte låtit sin bok bli en monografi av samma slag som flertalet hembygdsbeskrivningar, utan han har på ett omdömesgillt sätt kompletterat framställningen med kulturhistoriska, personhistoriska och ekonomiska notiser, vilka ge perspektiv på framställningen.

Recensenten finner det knappast möjligt att åstadkomma någon negativ kritik mot Stubelius' måttfulla och sakliga utredningar. Möjligen skulle man kunna peka därpå att förf. endast föga beaktat sambandet mellan Kville

kyrka och den ej längre existerande *Vrems kyrka*, vilken motsvarats av Vrems socken, som sedermera uppgått i Kville. Författaren är emellertid på denna punkt fullt ursäktad, eftersom uppgifterna om sistnämnda kyrka äro ytterst sparsamma. Vrems kyrka, som under medeltiden kallades *Roæim*, nämnes i källorna redan under 1300-talet, medan den synes ha varit försvunnen år 1594. Stubelius framhåller att man icke har kunnat fastställa om Vrems kyrka var en fristående kyrkobyggnad, om den var sammanbyggd med gårdsbyggnaderna i övrigt eller om den endast utgjorde en kyrksal i säteriets huvudbyggnad. Recensenten har på ort och ställe förgäves efterforskat eventuella lämningar efter denna kyrka. På Stora Vrem upplyser man emellertid att grundmuren efter en kyrka påträffats vid grävningar på säteriets gårdsplan. Det nuvarande boningshuset uppges vara byggt vid mitten av 1800-talet, medan en äldre, tre våningars manbyggnad av sten utpekats ha legat några hundra meter SV om nuvarande huvudbyggnaden. I så fall skulle manbyggnaden från 1800-talet vara uppförd på platsen för Vrems kyrka. Emellertid har jag i Lantmäteristyrelsens arkiv funnit en karta över Stora Vrem av år 1697 (N/58 Kville 162¹), vilken visar att en stenbyggnad i tre våningar vid denna tid intog exakt samma plats som det nuvarande boningshuset. Av denna stenbyggnad finns på kartan två teckningar, en föreställande huset på sin plats i terrängen samt en detaljritning i stor skala visande manhuset med sina grå väggar, tegelröda tak och bruna portar, en ladugård i tre rödmålade längor kring den stenlagda gårdsplanen samt trädgård med buskar och rabatter. Texten till kartan lämnar den intressanta upplysningen att där detta stora hus nu står "forna varit En Kiörckia, då En dehl af denne Qville Sochn kallades Wrems Sochn". Vi kunna härav draga den slutsatsen att det gamla Vrems säteri uppförts på platsen för (och måhända av sten från) *Vrems kyrka*. Men eftersom Vrems kyrka försvann i slutet av 1500-talet, alltså drygt 100 år före lantmäterikartans tillkomst, vore upplysningar om säteriet under slutet av 1500-talet av största intresse. Den trevåningars stenbyggnaden fanns då ännu inte, eftersom det är känt att den uppfördes av Dorothea Bjelke i mitten av

1600-talet. Det enda vi veta är att egendomen fanns redan i början av 1300-talet och då utgjorde kronogods. Själva bebyggelsens läge vid denna tid är dock okänt.

När Vrems kyrka nedlades, bör rimligen ett antal inventarier ha spritts ut åt olika håll, och närmast får man då antaga att Kville kyrka tillförts ett eller annat kyrkligt föremål. Av intresse i detta sammanhang är att Kville kyrka förutom en primklocka haft icke mindre än tre kyrkklockor — ett för en landskyrka anmärkningsvärt stort antal. Två av dessa, gjutna 1527 resp. 1742 finnas ännu kvar. Den tredje, som under 1800-talet förirrat sig till Rabbalshede tingshus, är nu försvunnen. På 1780-talet skänktes den till Kville kyrka av dåvarande innehavaren av Stora Vrems säteri. Denna ursprungsuppgift är intressant och framkallar misstanken att Kvilles tredje klocka härstammat från Vrems kyrka, vid vars rivning klockan måhända omhändertagits på säteriet för att efter 200 år överlämnas till den nya församlingskyrkan. Framtida forskningarna få om möjligt söka klarlägga såväl detta problem som frågan huruvida Vrems kyrka ursprungligen varit en sockenkyrka eller en privatägd s. k. högendiskyrka.

Johan Pettersson

THOR B. KIELLAND: *Norsk Billedvev 1550—1800*. Bind I: Vevkunsten hos herremann og borger. Fortidskunst i Norges bygder utg. av Kunstindustrimuseet i Oslo. Serie II. Publikasjon III. Oslo 1953. Gyldendal norsk forlag. 128 s., 119 fig., 15 planscher.

I Norge har billedvev — i tekniskt avseende identisk med vår flamskväv — sedan 1880-talet varit föremål för stort intresse både från forskningens och hemslojdens sida såsom ett av den norska textilkonstens fullödigaste uttryck. Genom tre stora bildverk har det väl sörts för dess publicering. Det första kom redan 1889, det andra 1901 och det tredje, som även behandlade vävnader i andra tekniker, mellan 1913—1922, alla tre utarbetade av Kunstindustrimuseets direktör H. Grosch. År 1932 utgav museet ännu ett arbete författat av bibliotekarien Karin Mellbye, "Billedvev-

ningen i Norge under renessansen". När Kunstindustrimuseets nuvarande direktör Thor Kielland i dess serie "Fortidskunst i Norges bygder" med föreliggande arbete inleder ett verk på tre delar om norsk billedvev, fullföljer han en lång och solid tradition inom sin institution att vårda och göra fruktbärande ett stort nationellt arv. Avsikten därmed är enligt förordet att åstadkomma ett "stort samlende kunst- og kulturhistorisk vurderende arbeid av denne vår folkekunsts store innsats". Förarbetena har innefattat insamling, registrering och fotografering av material i och utom museer i hela Norden. Resultatet har blivit ett utgångsmaterial av enligt förordet 1300 registrerade bildvävnader (jag använder här en försvenskad form av den norska termen). Jämsides med denna föremålsinventering har gjorts omfattande arkivundersökningar.

Titeln på föreliggande bok, "Norsk billedvev 1550—1800. Bind I. Vevkunsten hos herremann og borger", visar att förf. gjort ett urval ur det föreliggande materialet efter sociala principer, för att ge ett underlag för undersökningen i de följande två delarna, där han avser att behandla "Böndenes billedvevninger 1600—1800" och "Bruksvevninger i bygdene". Det är uppenbart att förf. förlägger tyngdpunkten av sin framställning till de två senare delarna, till vilka i den föreliggande finns ett flertal hänvisningar. Efter ett kort inledningskapitel, där förf. ventilerar sina synpunkter på den folkliga norska bildvävnadens dekorativa hållning i förhållande till det europeiska tapetväveriets naturalistiska stil, följer som första kapitel "Bruk og teknikk". Här behandlas den textila utrustningens — särskilt billedteppets — roll i norsk bostadskultur både i högreståndsmiljö under 1500- och 1600-talen och i bondemiljö. Sina iakttagelser beträffande användningen av billedveven och i synnerhet vävnadsteknik och vävredskap bygger förf. i rätt stor utsträckning på allmogematerialet. Rec. anser sig sakna förutsättningar att ta ställning till de stora problem han här kommer in på och till de teorier han framlägger rörande den textila utrustningens roll i norsk bostadskultur och dess relationer till husets och eldstadens utveckling samt kontinuiteten i teknik och utförande mellan folkvandringstidens figurvävnader via medeltidens och all-

mogens billedvev fram till Husflidsforeningens återupptagande av utövningen på 1870-talet.

I avsnittet "Veverne og eierne" ger förf. en redogörelse för källmaterialet, dess omfattning och utnyttjande samt undersökningens mål. Sedan han funnit det nödvändigt att göra en snabb översikt över huvuddragen i de nordiska och nordvästeuropeiska ländernas bildvävnadstillverkning t. o. m. renessansen, kommer förf. i de två sista kapitlen, "De norske renessansetepper" och "Brukstekstiler i billedvev", så slutligen fram till bokens egentliga tyngdpunkt, analysen av det bevarade föremålsmaterialet. Den metod förf. använt för att från den stora mängden av insamlat material urskilja de föremål, som med säkerhet kan föras in under föreliggande dels titel, bör enligt rec:s mening ägnas en särskild uppmärksamhet. Det framgår i avsnittet "Veverne og eierne" att förf. haft mycket stora svårigheter att brottas med för att få fram hållbara kriterier för materialets uppdelning efter angiven linje. De litterära och arkivaliska källorna berättar nämligen ingenting om vilka som tillverkat bildvävnaderna. Uppgiften, att det på 1500-talet fanns en "Johanne flamskveverske" i Bergen, står helt isolerad. Förf. tvingas därför i fortsättningen att laborera med hypotetiska storheter sådana som "fruerstuevevning", "amatørvevning", "professionell vevstue", "professionell bondeveverske", "byvevd", "byverksted" m. fl. sådana uttryck, som saknar en i föreliggande sakuppgifter grundad motivering. När tillverkarna måste infångas inom så vida gränser, som å ena sidan markeras med "byverksted", å den andra med "professionell bondeveverske" är det ganska klart att avgränsningen måste bygga på andra kriterier.

Hur är det då med ägarna och brukarna? Har föremålen så goda uppgifter om ursprungsmiljön att förf. härigenom blivit i stånd att få ett fast grepp om sitt material? För en föremålstyp av detta slag kan man knappast vänta någon större lokalbundenhet. Genom arv och köp har vävnaderna kunnat byta miljö flera gånger under de ca 400 år det här är fråga om. Av förf:s framställning framgår att inte många har sådana proveniensuppgifter, att han kunnat fastslå ursprunget. För ett tiotal föreligger medelst inskrifter eller andra

belägg deras anknytning till herrgårds-, borgar-, präst- eller kyrkomiljö. För de övriga är ursprunget oklart eller obekant. Huvudsakligen blir alltså förf. hänvisad till stilistisk analys vid urskiljningen av sitt studiematerial, vilket han på s. 36 anger vara 1500-talets stadsrenässans med dess 1600-talsutlöpare. Detta synes emellertid i själva verket vara en rent stilmässig karakterisering. I samma avsnitt (s. 36) belyser förf. ytterligare sina utgångspunkter i följande rader: "Som gjentagne ganger er pointert i de foregående kapitler, faller den norske billedvevning i to grupper. En eldre — ungrenessansen — som har tydelig tillknytning til nordeuropéisk vevkunst. Denne knytter seg til by- og herregårdsmiljøet i 1500-årenes siste halvdel, men med utløpere i de områder som har direkte påvirkning fra byene og kystdistriktene. Denne sekundære renessanse strekker seg tidsmessig gjennom 1600-årenes første halvdel. Den andre store gruppe utgjøres av den mer 'nasjonalbetonte' vevkunst, som inspirert av 'byrenessansen' fremsto i innlandsbygdene med enkelte utløpere vest- og nordover, og som tidsmessig begrenses fra 1630 til henimot 1800." Läsaren konfronteras här med ett resultat som förf. vunnit genom sin kännedom om hela det material, som kommer att presenteras i de två följande delarna. Urvalet har skett genom en renodlad stilanalys. "Det er den første materialgruppe. 1500-årenes byrenessanse med dens direkte 1600-års utløpere, som behandles i dette bind", inte en gruppering efter vad man med säkerhet kan konstatera vara vävt av eller brukat av "herremann" eller "borger". Titeln på boken borde alltså snarare ha angivit att det som behandlas i detta band är norsk billedvev i renessansstil. På s. 36 f. ger förf. en tabellarisk översikt över föremålsmaterialet och de arkivaliska källor han stöder sig på för sin framställning. Det förra består av 55 st. "bymesige vevninger" från 1500- och 1600-talen, av vilka 14 st. har okänd proveniens och de övriga fördelar sig över hela landet med en största koncentration till Telemark, dit 10 st. är lokaliserade.

De arkivaliska källorna består av utdrag ur skiftesprotokoll, vilka gjorts med hänsyn till uppgifter om "flamskvevninger", en benämning som förf. funnit motsvara det senare

"billedvev". Förf. stöder detta bl. a. med en hänvisning till svenskt språkbruk, där flamskväv hos allmogen och i äldre tid avser det samma som det norska billedvev. Man kunde dock kanske här väntat sig att förf. diskuterat möjligheten av att flamsk i vissa fall enbart kan avse en vävnad från Flandern, som fallet uppenbarligen varit i Sverige. Jfr J. Böttiger: "Svenska statens samling af Väfda tapeter" I, s. 7.

Excerpering av bouppteckningar har skett för kuststäder och kustdistrikt från 1660 och fram till ca 1700. Sålunda har erhållits ett statistiskt material omfattande 1801 uppgifter fördelade på en tidrymd av ca 40 år. Förf. brukar bouppteckningsutdragen för rent kvantitativa beräkningar: fördelningen i de olika distrikten, mellan stad och landsbygd, mellan tidsperiodens början och slut. Sitt material bedömer förf. på följande sätt: "Som det vil sees av oppstillingen har det på grunn av huller i protokollrekkene ikke vært mulig å få like utskrifter fra hvert distrikt, hverken hvor det gjelder antall eller aremaal. Det statistiske bilde blir derfor nokså tilfeldig." Man måste dock fråga sig om det inte varit möjligt att här få fram ett material, som kunnat belysa bruket av flamskväv hos olika sociala grupper av befolkningen och sålunda ge ett visst underlag för boktitelns ambition. Att utvälja ett antal områden där man förutsätter att flamskväv brukats för att bevisa just detta utan att ta med uppgifter från andra delar av landet som jämförelse är såvitt rec. kan förstå ganska meningslöst. Men så har faktiskt förf. gått tillväga, (s. 36: "... finner vi etter skiftene i de distrikter som mottok direkte import og formet sin lokale vævning etter denne"). Man bör kanske också anmärka att den tid som protokollutdragen avser 1670—ca 1700, endast till en mycket liten del sammanfaller med den tid som föremålsmaterialen härstammar från, 1500- och 1600-talen, trots att författaren räknar med att bouppteckningarnas uppgifter representerar textilbeståndet minst 20 år tillbaka. Det är alltså i själva verket inte mycket mer än de 55 vävnaderna som utgör underlaget för de slutsatser, som förf. presenterar på s. 101 f. När det gäller studiet av dessa utvecklar förf. hela sin sakkunskap och sin konsthistoriska analyseringskonst för att skilja ut

och karakterisera vad som är inhemskt och vad som är utländskt, strömningar och inflytelser från de utländska tillverkningscentra samt verkstäder och sammanhang inom landet. Han anser sig på grundval härav kunna konstatera att den norska bildvävnadens renässans börjar omkring 1550, antagligen genom invandrade vävare, företrädesvis från Nordtyskland och Slesvig-Holstein. Dessa vävare utbildar direkt och indirekt norska elever och därvid blandas den främmande renässansvävnings former och tekniker med en lokal seglivad medeltida vävtradition. Förf. anser sig kunna spåra inhemska verkstäder i Bohuslän och antydningssvis i Östfold. Till Telemark förlägger förf. säkra grupper och fastställer för Vestfold verkstäder som tillverkat både monumental- och bruksvävnader. Vidare har han funnit särpräglade verkstadsarbeten från Rogaland, Stavanger, Hardanger, Voss och Bergen. Romsdal har varit ett vävcentrum och till Trøndelag—Trondheim förlägger han en rad särpräglade arbeten.

Granskar man det siffermässiga underlaget för dessa slutsatser konstaterar man att det för Bohuslän finnes 1, för Östfold 2, för Telemark 10, för Vestfold 1 (2), från Rogaland, Stavanger, Hardanger, Voss och Bergen 7, från Romsdal 4 och från Sör- och Nordtrøndelag 4 st. vävnader. Kvantitativt måste man betrakta underlaget som svagt för så långt gående slutsatser. Det vill verkligen till författarens energi, fantasi och goda vilja för att ur detta otillräckliga material bygga upp teorier om datering, förebild, tillverkarens status, sammanhang och verkstäder. Utan att våga komma med någon egen mening om ett material som förf. så entusiastiskt ägnat årtal av studier förefaller det rec. som diskussionen om en bildvävnads "bymessighet" eller icke ibland får en ganska subjektiv karaktär och det emotionella engagemanget en större andel i studiet än sakligheten. Jämför man Kiellands slutsatser med Mellbyes i hennes 1932 utkomna ovan nämnda arbete, som i stort sett behandlar samma material, går differenserna närmast emot en frikostigare användning av karakteristiken norskt arbete i Kiellands bok. Detta gäller t. ex. teppe fig. 52 som av Kielland betecknas som möjligen norskt arbete, men av Mellbye som danskt, teppe pl. I,

Kielland: norskt arbete efter Bryssel-förebild, Mellbye: Slesvig-holsteinskt, teppe fig. 65, Kielland: norskt eller danskt, Mellbye: nordtyskt, teppe fig. 66, Kielland: norskt, trönderskt, Mellbye: nordtyskt. Genom sin inventering av beståndet och de möjligheter Kielland haft att jämföra verken i original torde han dock ha de största förutsättningar att döma i dylika attributionsfrågor. I regel har de båda forskarna överensstämmande uppfattning och Kielland ansluter sig i flera fall mycket nära till Mellbyes framställning, rent av ordagrant både med och utan citationstecken, vilka i ett par fall genom något missöde saknas helt eller delvis.

I fråga om teppet i Gustafsbergs barnhus anser båda med något förbehåll för en eventuell import från Danmark att det är ett norskt arbete, och Kielland bygger detta senare på en här verksam ateljé. Men kompositionellt synes det dock rec. föreligga ett samband med vissa danska arbeten.

Av det antal vävnader som Kielland presenterar förefaller det möjligt att i flera fall diskutera gränserna mellan "bymessighet" och "bondegjort". Här lider distinktionerna avgjort av att annat underlag för uppdelningen

av materialet än stilanalysens icke stått till buds. Man undrar om det inte varit bättre för helheten om det material, som här med så uppenbara svårigheter skilts ut, arbetets samman med det övriga. Då skulle man kanske lättare kunnat följa med i förf:s resonemang.

Bortsett från ovan framförda kritik, som gäller förf:s metodiska behandling av sitt material, läser man boken med stort nöje. Kiellands helhjärtade engagemang för sitt ämne ger framställningen sin speciella dynamik, och hans starkt personliga stil gör den inte sällan till en rent av roande läsning.

Ett kapitel om växtfärgningens historia i Norge har förf. anförtrott åt Helen Engestad att utarbeta. Hon har samlat en rad intressanta uppgifter ur äldre litteratur både om insamling av växter brukade för färgning och om de folkliga färgningsmetoderna i senare tid.

Boken har en resumé på engelska, en förteckning över illustrationer samt ett ortsregister och är i yttre måtto ett praktverk i stort format, rikt illustrerat med goda reproduktioner i svart-vitt och många vackra bilder i färg.

Anna-Maja Nylén

KORTA BOKNOTISER

GOTTHARD JOHANSSON, MATS REHNBERG, GÖSTA SELLING: *Ur Svenska Hjärtans Djup... Bilder från Oscar II:s Stockholm*. Wahlström & Widstrand, Stockholm 1953. 220 s., ill. Häft. kr 35:—.
BO LAGERCRANTZ, MATS REHNBERG: *Kungens glada dagar. Bilder från Carl XV:s tid*. Wahlström & Widstrand, Stockholm 1954. 159 s., ill. Häft. kr 28:50.

Medan det kulturhistoriska bildmaterial vi ha i behåll från tiden före 1800-talets mitt nu till största delen torde vara publicerat och lätt tillgängligt i årsböcker, facktidsskrifter och mera populära översiktsarbeten, gäller detta ej i samma grad materialet från de sista hundra åren. Dels har intresset för denna epok först nu blivit verkligt levande, dels och framför allt är ju tillgången så oerhörd

mycket större och urvalet därför svårare. I synnerhet gäller detta tiden efter 1880, då fotots och reproduktionsteknikens utveckling möjliggjorde ett bildreportage av förut okänd omfattning och kvalitet. Varje sammanställning av detta rika stoff måste därför bli personligt färgad, och liksom i alla slags antologier kan man vid bläddringen stundom sakna gamla kära bekanta. Men viktigare är ju presentationen av den mängd nya bilder, som varje arbete av detta slag förmedlar. När de dessutom förses med en vettig text och återges i gott tryck, måste dessa materialpublikationer anses ha större värde än många teoretiska utläggningar av mer efemär art.

Omdömet gäller båda de arbeten om Carl XV:s och Oscar II:s tid, som nyligen utkommit i en kulturhistorisk skriftserie från Wahlström & Widstrands förlag, där huvudvikten lagts på illustrationerna. I sin uppläggning följa de samma schema

och söka ge glimtar av det svenska samhället under drygt ett halvsekel. Det är kanske naturligt att den förstnämnda boken, som helt bygger på tidningsteckningar och skisser, domineras av de pittoreska detaljerna, även om de stora händelserna i tiden — representationsreformen, järnvägsbyggena m. m. — också ägnats vederbörlig uppmärksamhet. Men det kan inte hjälpas att när det gäller en realistisk tidsskildring är fotot vida överlägset andra hjälpmedel. De bilder som samlats i boken om Oscar II:s tid äro också utomordentliga vittnesbörd, antingen det nu gäller snapshots från de begynnande folkrörelserna, från arbetsplatser och nöjeslokaler eller att fånga atmosfären i de dåtida borgarhemmen.

Dessa böcker ha slutligen också den förtjänsten att de rikta blickarna på värdet i gamla fotosamlingar, som ju ofta okritiskt förstöras. De grunda sig i huvudsak på samlingar från Stockholm, främst ur Nordiska museets och Stadsmuseets bildarkiv, men de antyda möjligheterna för motsvarande publikationer även från annat håll, vilket vore värdefullt för att få en mer nyanserad bild av tidens verklighet.

G. v. S.

NILS GUSTAF STAHERE: *Stångskäret, Kåksna och Kummelberget. Studier över ortnamn från Stockholms skärgård*. Lund 1952. 301 s. Pris kr 15:—.

Förf., numera docent vid Stockholms högskola, har i detta arbete sammanfört tre skilda undersökningar av ortnamn i Stockholms skärgård, som alla ha det gemensamt att de utgå från var sitt namn i Möja socken. Ur etnologisk synpunkt tilldrar sig i första hand granskningen av Stångskäret och därmed besläktade ord det största intresset. De äro minnen av en tidigare mycket utbredd metod att fånga sjöfågel med nät, som spändes upp över sunden och fälldes ned, när sträcket kom. Förf. har lämnat viktiga bidrag till en säkrare kännedom om denna jakt och även om ett och annat ännu kan vara att hämta ur tryckta och otryckta källor, också från det undersökta området, torde f. n. inget väsentligt vara att tillägga.

Granskningen av det egenartade ortnamnet Kåksna vidgar sig till en inträngande undersökning av en hel grupp samhöriga ord, bland vilka det sydvästsvenska "kås", landningsplats för små-

båtar, under senare år varit föremål för åtskillig diskussion. Förf. avvisar Ivar Modéers tanke, att vi här skulle ha att göra med ett västgermanskt lånord, syftande på den stensträng som ofta är kombinerad med den rännformiga fördjupning i vilken båtkroppen vilar.

Även framställningen om namnet Kummelberget ger vid sidan av det rent språkliga mycken värdefull kulturhistorisk kunskap, inte minst om den viktiga vårdkasinstitutionen. Till frågan om vårdkaslinjernas sträckning utefter Upplands- och Sörmlandskusten avser förf. att återkomma.

G. B.

MELCHIOR SOODER: *Bienen und Bienenhalten in der Schweiz* (Schriften der Schweizerischen Gesellschaft für Volkskunde 34). Basel 1952. 341 s., 23 plancher och 23 textbilder. Pris (linneband) schw. fr. 18:50.

Schweizisk biskötsel har med detta arbete fått sin klassiska skildring, i mångsidighet och vederhäftighet att förlikna vid F. Linnus' avhandling om den estniska, *Eesti vanem mesindus* (med utförlig tysk resumé, 1939). Förf. är redan tidigare välkänd som folklivsforskare och har samtidigt själv erfarenheter som biodlare. Efter en fyllig framställning av de äldre tekniska förfaringssätten upptagas de terminologiska frågorna till rätt ingående behandling, varefter följer en skildring av binas ställning i tro och sed. I arbetets andra del ha sammanförts och kritiskt granskats en mängd uppgifter till biskötselns historia i Alpländerna. Som avslutning följer en framställning om den rationella biaveln, vilken som bekant i stor utsträckning är knuten just till schweiziska "Bienenwäter": godsägare, präster och naturforskare från mitten av 1700-talet och fram emot våra dagar.

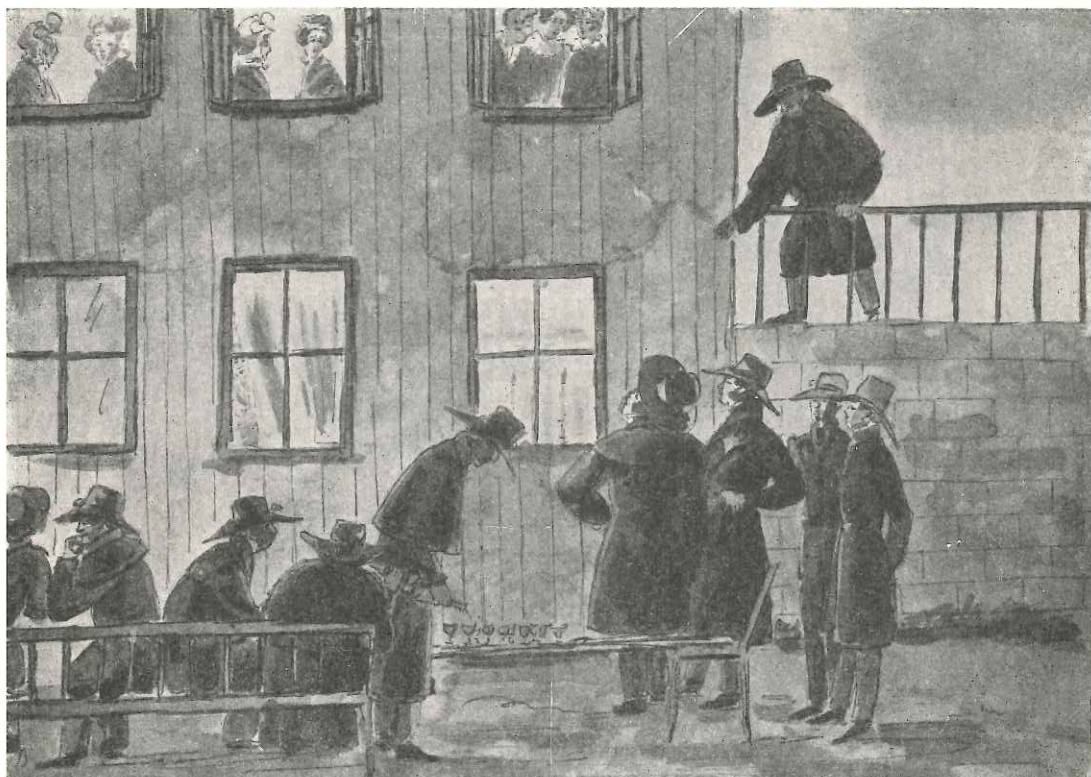
Temat för Sooders framställning, i sig själv fångslande, har här behandlats med mycken smak i en sober stil och belysts med ett instruktivt bildmaterial. Svensk biskötsel är inte ett lika rikt ämne men skulle säkerligen också den vara värd sin skildring. Albert Sandklefs bok *Äldre biskötsel i Sverige och Danmark* (1937) är att betrakta som ett förarbete till ett sådant verk (jfr samme förf:s mera populära skrift *Svensk biskötsel före 1850*, 1946).

G. B.

SVENSK KULTURHISTORIA

i böcker utgivna av Nordiska museet

- | | | | |
|--|------|--|------|
| <i>En bok om Svindersvik</i> av ANDREAS LINDBLOM m. fl. | 9:— | <i>Modedräkter 1600—1900</i> av GUNNEL HAZELIUS-BERG | 7:— |
| <i>Svenska herrgårdshem under 1700-talet</i> av GÖSTA SELLING | 35:— | <i>Orgelverken i Västerås stift</i> av JOSEF SJÖGREN | 35:— |
| <i>Mälsåker — ett Tessinslott vid Mälaren</i> av ERIK ANDRÉN | 9:50 | <i>Vävskedsmakeri och hornslöjd</i> av FOLKE SVEDENFORS | 7:— |
| <i>En bok om Tyresö</i> av A. LINDBLOM, S. WALLIN, S. KARLING, B. BOËTHIUS m. fl. | 20:— | <i>Smycken i svensk ägo</i> | 24:— |
| <i>Julita klostrets godspolitik</i> av PER STENSLAND | 5:— | <i>Skolseder från Skara</i> av ALLAN NILSSON | 5:— |
| <i>Broderier</i> av ANNA-MAJA NYLÉN | 5:— | <i>Årets äring</i> av ALBERT ESKERÖD .. | 15:— |
| <i>Norrländskt sågverksliv</i> av REINHOLD OLSSON | 10:— | <i>Svenska skråsigill</i> av K. G. CEDERGREN och G. VON SCHOULTZ | 10:— |
| <i>Pataholm</i> av MANNE HOFRÉN | 12:— | <i>Urmakare i Sverige</i> av ELIS SIDENBLADH | 30:— |
| <i>Skottsbergsgården i Karlshamn</i> av BENGT BENGTSSON | 9:50 | <i>Stjärnsundsuren</i> av STEN LUNDWALL | 12:— |
| <i>Helgerum i Tjust</i> av MANNE HOFRÉN | 14:— | <i>Rokokomöbler</i> av MARSHALL LAGERQUIST | 25:— |
| <i>Flaskor och glas</i> av ELISA STEENBERG | 9:— | <i>Herremansmöbler</i> av BRYNOLF HELLNER | 3:— |
| <i>Bygd och yttervärld</i> av SIGFRID SVENSSON | 8:— | <i>Allmogemöbler</i> av SIGFRID SVENSSON | 3:— |
| <i>Dalmålningarna och deras förlagor</i> av SVANTE SVÄRDSTRÖM | 18:— | <i>Kistor</i> av GÖSTA VON SCHOULTZ .. | 4:— |
| <i>Järnsmidet i Vasatidens dekorativa konst</i> av BRYNOLF HELLNER | 20:— | <i>Svenska vävnadstekniker och mönstertyper</i> av E. VON WALTERSTORFF | 18:— |
| <i>Slagan och andra tröskeredskap</i> av DAG TROTZIG | 12:— | <i>Tygtryck i Sverige före 1700</i> av INGEGERD HENSCHEN | 12:— |
| <i>Sledges and Wheeled Vehicles</i> av GÖSTA BERG | 10:— | <i>Folkdräkter</i> av ANNA-MAJA NYLÉN | 12:— |
| <i>Ekipage</i> av AXEL CRONQUIST | 15:— | <i>Nationella dräkten</i> av EVA BERGMAN | 20:— |
| <i>Rågöborna</i> av PER SÖDERBÄCK ... | 12:— | <i>Hallandsgårdar</i> av ALBERT SANDKLEF | 28:— |
| <i>Gränna</i> av SIGURD WALLIN | 10:— | <i>Folkligt dräktskick i Vingåker och Österåker</i> av A.-M. NYLÉN | 16:— |
| <i>Lapsk kultur vid Stora Luleäuts källsjöar</i> av ERNST MANKER | 45:— | | |



Sång och rödvinsdrickning en augustikväll 1829 vid Löfholmen.

LÖFHOLMENS THEATERSÄLLSKAP

1828 – 1830

av

Arvid Bäckström

NORDISKA MUSEET

Pris 15:– Inb. 20:–

Tryckeri Aktiebolaget Thule, Stockholm 1955 550801