

RIG

TIDSKRIFT UTGIVEN AV FÖRENINGEN FÖR SVENSK KULTURHISTORIA
I SAMARBETE MED NORDISKA MUSEET OCH FOLKLIVSARKIVET I LUND

INNEHÅLL

UPPSATS:

- Överintendenten fil. dr *Åke Setterwall*, Stockholm: Den gustavianska miljön på Tullgarn 1
Le château de Tullgarn 28

ÖVERSIKTER OCH GRANSKNINGAR:

- Inger M. Boberg: Baumeistersagen. FFC 151. Helsingfors 1955. Anmäld av professor *Sigfrid Svensson*, Lund 30
- Ernst Bergman: Gamla varvet vid Göteborg 1660—1825. Historik och beskrivning. Göteborg 1954. Anmäld av docent *Olof Hasslöf*, Stockholm 31



RIG · ÅRGÅNG 39 · HÄFTE 1 1956

Föreningen för svensk kulturhistoria

Ordförande: statsrådet *Herman Zetterberg*
Sekreterare: intendenten, fil. lic. *Mats Rehnberg*
Skattmästare: direktören *Sten Westerberg*

REDAKTION:

Styresmannen för Nordiska museet, fil. dr *Gösta Berg*
Intendenten, fil. lic. *Mats Rehnberg*
Professorn, fil. dr *Sigfrid Svensson*

Ansvarig utgivare: Styresmannen för Nordiska museet, fil. dr *Gösta Berg*
Redaktionens adress: Nordiska museet, Stockholm Ö. Telefon 63 05 00

Föreningens och tidskriftens expedition:

Nordiska museet, Stockholm Ö. Telefon 63 05 00 (fru M. Ardell)
Års- och prenumerationsavgift 10 kr
Postgiro 193958

Tidskriften utkommer med 4 häften årligen

RIG är ett annat namn på guden Heimdall, som enligt den fornisländska "Sången om Rig" gav upphov till de olika samhällsklasserna. Denna dikt innehåller den äldsta kulturhistoriska skildring vi äga från Norden. Föreningen för svensk kulturhistoria valde detta namn som symbol för sin verksamhet, när den stiftades år 1918

Den gustavianska miljön på Tullgarn

Av Åke Setterwall

Byggherren

När Tullgarn 1772 inlöstes till staten och ställdes till hertig Fredrik Adolfs disposition — liksom Rosersberg 1762 ställdes till hertig Carls — inleddes en ny och betydelsefull epok i det anrika slottets historia.

Redan året därpå katalogiserades hertigens till över 700 volymer uppgående bibliotek på Tullgarn,¹ en omständighet som tyder på att han från början betraktade slottet som sin fasta bostad. Med åren fick det också i praktiken allt mer denna karaktär och på 1790-talet for Fredrik Adolf endast motvilligt därifrån när officiella plikter kallade. ”Det är sant att det kostar oändeligt på mig, att lämna mitt Tullgarn för af hetta torkas bort på Stockholms stengata... Förlåt mig om jag gör en fråga? Skall alla år vara en bestämd resa? så är det ett svårt öde, för en som håller af sin frihet och landet”, skriver han den 28 juni 1794 till Reuterholm.²

Det är då också fullt klart att slottets ombyggnad och utsmyckning var en hjärteangelägenhet för hertigen. Men hade han tillräcklig estetisk skolning för att ge

impulser och direktiv eller lämnade han de anställda konstnärerna fria händer inom ramen för vad som ansågs modernt och ståndsmässigt? Där om finns inga direkta utsagor. Hans allmänna konstnärliga intressen är däremot omvitnade både av samtid och eftervärld. Det enda offentliga uppdrag han tycks ha ägnat sig åt med iver och intresse var målareakademien, där han 1778 tog säte. Sergel som i Paris mottog underrättelse härom skrev till Rehn: ”c'est un seigneur qui aime les arts et qui a un sentiment naturel de les bien envisager.”³

Detta Sergels omdöme om Fredrik Adolfs medfödda konstsinne är betydelsefullt, framför allt därför att det grundades på färsk erfarenheter från Rom. Under sitt nära tre månader långa besök där vintern 1776—77 var hertigen en trägen gäst i Sergels ateljé, där han själv satt modell, följde arbetet på Amor och Psykegruppen och beställde den Venusstaty i marmor som kom att pryda röda förmaket på Tullgarn.⁴ De svenska konstnärerna, utom Sergel även Fehrman, Wertmüller och Louis Masreliez, var hans

³ Dat. 31/1 1779. Revue universelle des arts, maj 1856, s. 111.

⁴ G. Göthe, Johan Tobias Sergel, Sthlm 1898, s. 71 f.

¹ Handskriftsaml. C.V.1.40. KB.

² Reuterholms saml. RA.

ciceroner både bland Roms sevärdheter och i konsthandeln, där han gjorde sina förvärv av skulptur, kopparstick m. m. ”Han wille gärna hafwa godt pris och prutade starkt på det han köpte”, säger Fehrman.⁵ Under en tre månaders vistelse i Neapel hade hertigen också tillfälle att studera de rika fynden från utgrävningarna i Herculaneum. Denna personliga kontakt med antikens värld och med det samlade konstmaterialiet bör ha satt djupa spår i hans mottagliga sinne. När Fredrik Adolf i april 1777 lämnade Rom mottog han av påven de övliga avskedsgåvorna, bl. a. Piranesis samlade verk. I hans särskilt inom de konsthistoriska och arkeologiska facken mycket omfattande bibliotek redovisas vid bouppteckningen också ett annat praktverk, nämligen *Le antichità di Ercolano*, Neapel 1757—92. De fyra första delarna (1757—65), som omfattar *Le pitture antiche d'Ercolano*, kom att tjäna som underlag bl. a. för Anders Hultgrens väggfriser i blå kabinettet på Tullgarn. Och i hertigens sängkammare byggdes den målade dekorationen upp kring Amor och Psyketemat. Så kom, mer än tjugo år efter resan, inredningen på hertig Fredrik Adolfs slott att återspegla några av hans starkaste intryck från Italien: de antika freskerna och Sergels ungdomsverk.

Ombyggnaden

Två år innan staten övertog Tullgarn hade Carl Fredrik Adelcrantz med biträde av slottsbyggmästare Robsahm och murmästare Frise på ämbetets vägnar besiktigt huset. I sitt memorial anmälde Adelcrantz bl. a. att ”ehuruwäl Characters-

byggnaderna wid Tullgarn warit på et berömwärdt sätt underhållne, och hafwa et så wackert utseende på alla sidor, til lands och siöss, som woro de nyligen färdigbygde, så fordras likwäl wid et kongl: lust-slott åtskillige slags oumgängelige ändringar och inrättningar, hwilka i private hus äro mindre nöwdändige . . .”⁶

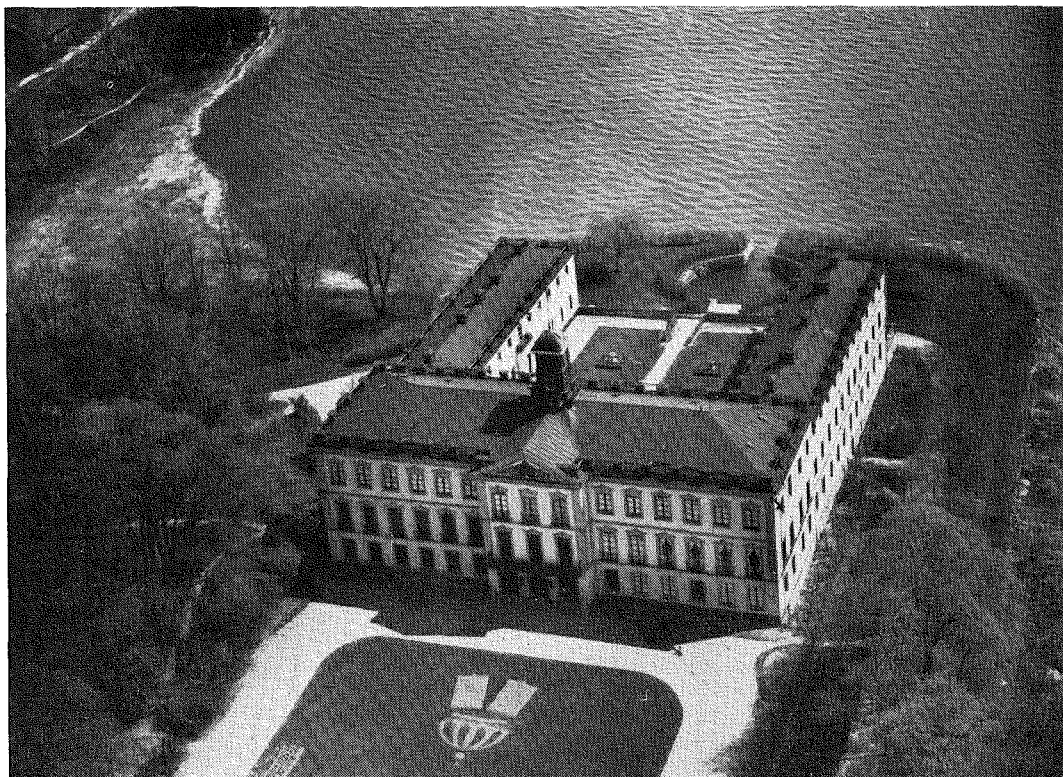
Slottet som Adelcrantz besiktigade var knappt femtio år gammalt. På 1720-talet hade överstemarskalken Magnus Julius De la Gardie byggt om Sturarnas gamla renässansborg. Hans medhjälpare var den franske fortifikationskaptenen Joseph Gabriel Destain, vid samma tid verksam som arkitekt på Bergshammar och Björksund i Södermanland. I motsats till vad fallet är vid dessa båda slott saknas alla ritningar till det De la Gardieska bygget. Men besiktningshandlingen jämte räkenskaper och inventarier ger värdefulla upplysningar om slottets utseende och disposition.

Tullgarn är mycket sparsamt behandlat i facklitteraturen. Senast har Gösta Selling givit en bild av det De la Gardieska skedet och bl. a. även analyserat huvudvåningens planlösning före och efter hertigens ombyggnader.⁷ Men ingen har ännu försökt att utreda tillkomsten av den tullgarnsmiljö som skapades åt hertig Fredrik Adolf och som, trots uppenbara brister i detaljutformningen, hör till vår vackraste gustavianska inredningskonst. En sådan utredning försvåras också genom att aktmaterialiet bevarats i

⁶ Dat. 11/6 1770. Kungsgårdar, Södermanlands län, Tullgarn. Kam.-koll. ark.

⁷ G. Selling, Svenska herrgårdshem under 1700-talet, Sthlm 1937, s. 29 ff. o. 319. — Jfr i övrigt F. U. Wrangel, Tullgarn, Sthlm 1888, o. E. Malmberg, Tullgarn, Svenska slott och herresäten, Ny saml. 1932—1933.

⁵ Ur C. G. Fehrman's resedagbok. Svenska autograf-sällskapets tidskr. 1887: 9—10.

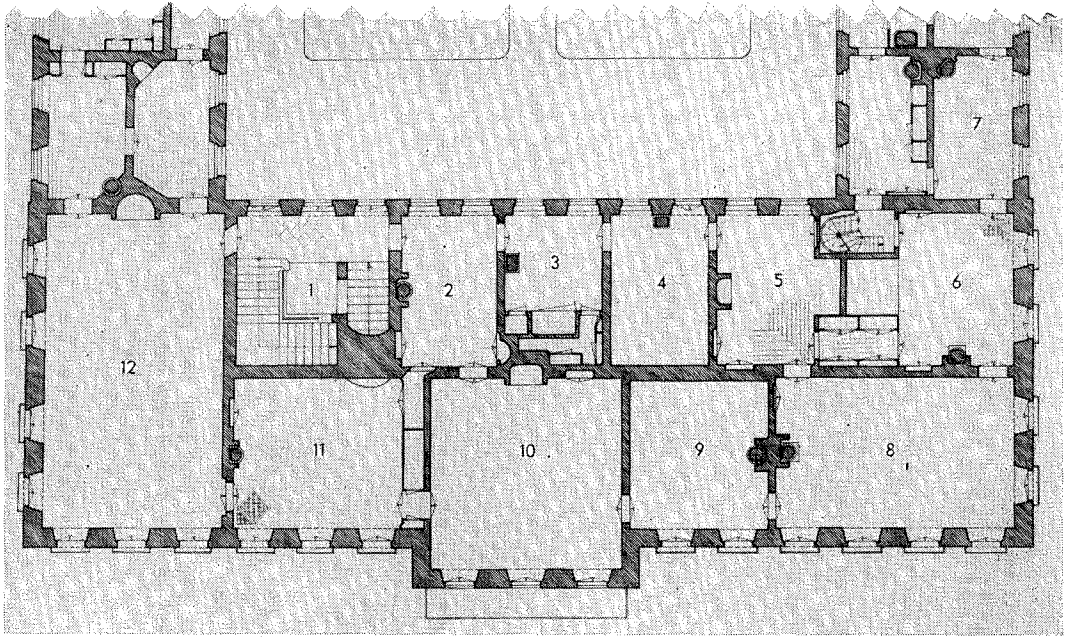


1. Tullgarns slott ligger på en udde mot söder med vid utsikt över fjärden och Mörkölandet.
Foto AB Stockholms Aero 1955.

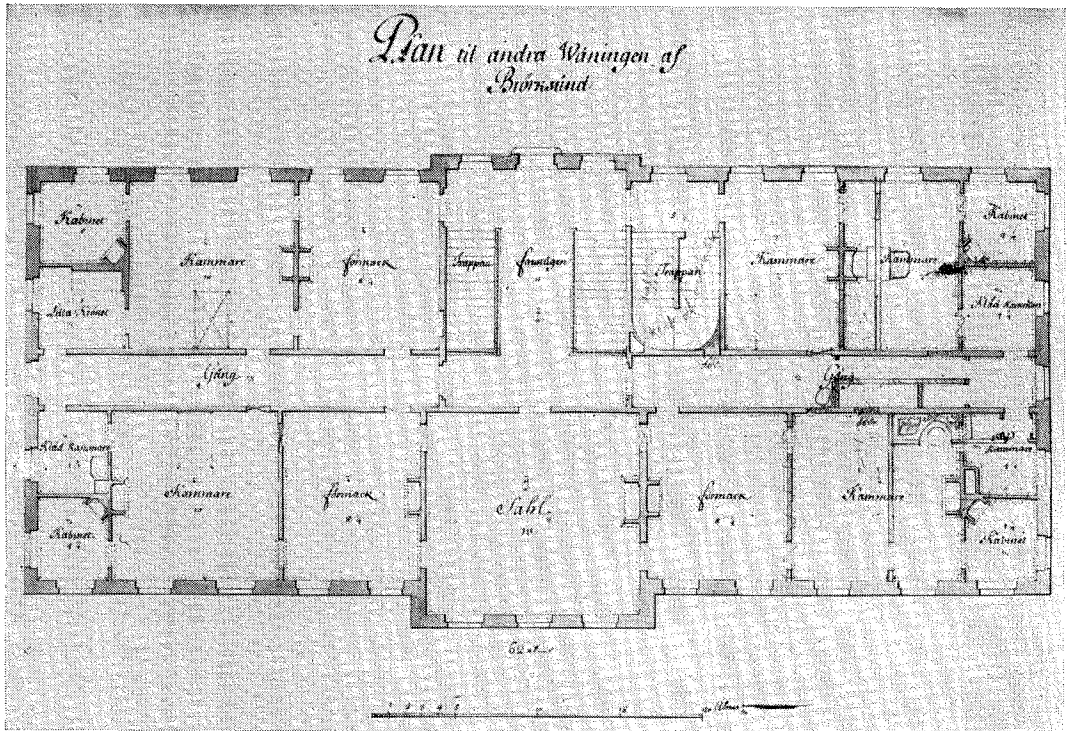
så liten utsträckning. Bl. a. saknas fort-löpande räkenskaper ända fram till år 1800. Vid ett av de tillfällen då kungl. maj:t övertog betalningsansvaret, nämligen 1801, anmärkte revisorerna på att ingen redovisning för dagsverken och byggnadsmateriel författats, "hvadan Committerade i saknad af en sådan Räkning, som med Desseiner och Förslager bör vara styrkt icke kunna något underdånigt yttrande om Byggnadens beskaffenhet och deremot svarande kostnad afgifva".⁸

⁸ "Calcul öfwer Hans Kongl. Höghet Hertigens af Östergötland Gæld", dat. 23/10 1801. Kammaradvokatfiskalsämb:s äganderättsakt nr 19. Kam.-koll. ark.

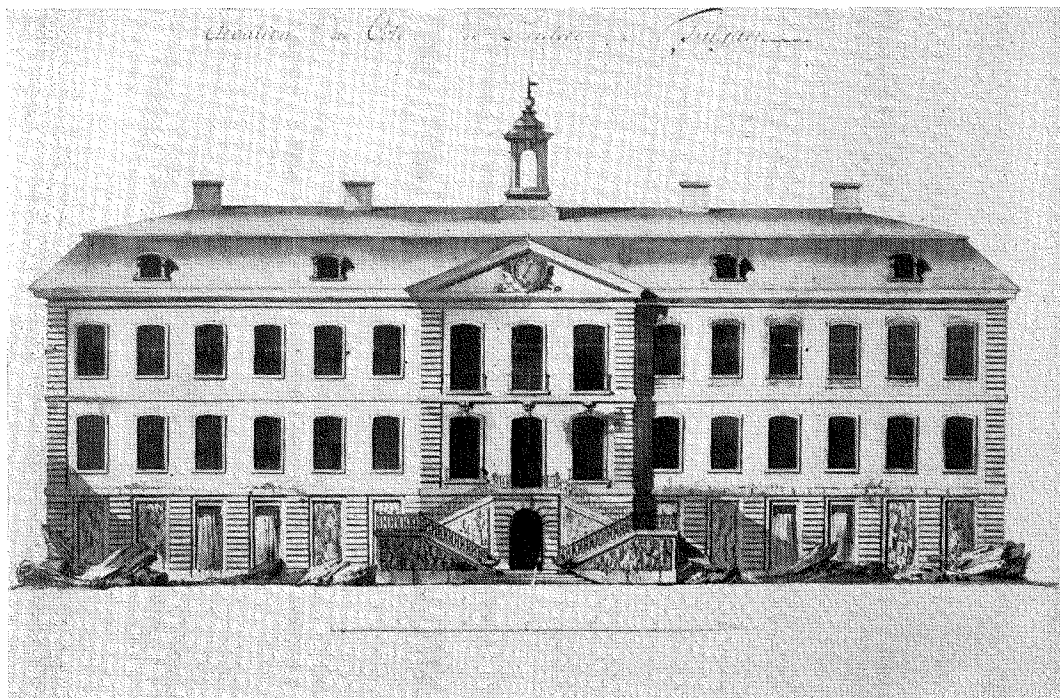
Att den De la Gardieska huvudvåningens plan nära anslöt till Björksunds har redan Selling visat. I avseende på den stora rumsfilen mot norr var de närmast identiska. Adelcrantz' besiktningshandling, som så långt är lätt att följa lämnar oss däremot i ovisshet rörande den södra rumsfilen mot sjön. Sannolikast synes vara att den äldre trappan, som i två armar utgick från en upphöjd plan i bottenvåningens centralt belägna förstuga — den nuvarande vestibulen —, också haft samma utseende som på Björksund. Förutsättningarna var så till vida lika som båda slotten genom terrängens starka lutning är en våning högre mot gårdssidan.



2. Tullgarns huvudvåning, uppmätt 1936 av G. Sellin och S. Rosén. Flyglarna är bortskurna. Norr är nedåt på bilden. 1. Trapphuset. 2. Tamburen. 3. Hertigens garderob. 4. Skrivkabinettet. 5. Hertigens sängkammare. 6. Stora sängkammaren. 7. Blå kabinettet. 8. Röda förmaket. 9. Lilla förmaket. 10. Salongen. 11. Biljardrummet. 12. Stora matsalen.



3. J. G. Destain, plan av Björksunds huvudvåning med de dubbla trapparna och den rumsfördelning på ömse sidor salen som Tullgarn förmodas ha haft före ombyggnaden. Gårdsarkivet.



4. J. E. Rehn, förslag till ombyggnad av nordfasaden med en dubbel fritrappa som leder upp till huvudvåningen.

Av besiktningen framgår klart att även sjöfasaden hade en mittrisalit ehuru smalare och grundare än gårdsfasadens ($13 \times 1\frac{1}{4}$ mot $16\frac{1}{4} \times 3$ alnar).⁹ Huvudvåningens förstuga, som bör ha haft risalitens bredd, omslöt i så fall de dubbla trapparmarna och öppnade mellan dem, fortfarande som på Björksund, ingång till stora salen i husets mittaxel (fig. 2—3).

Med utgångspunkt från detta resonemang skulle en av de första punkterna på ombyggnadsprogrammet ha omfattat förflyttningen av trapphuset till dess nuvarande plats (fig. 2: 1) och rivningen av

risaliten mot sjön. Vissa tecken tyder dessutom på att den täta fönsterplaceringen mot söder av planlösningsskäl genomförts samtidigt. Om detta skett i samband med en fullständig ombyggnad av sydfasaden är t. v. omöjligt att konstatera.

Det De la Gardieska huset omfattade enligt besiktningshandlingen en våning mer än det nuvarande "eller attiquen, som tyckes av fuktighet tagit skada, så att rappningen på några ställen är af-fallen..." Över denna attikavåning reste sig i sin tur den norra mittrisalitens fronton. Taket bör därför närmast ha haft samma karaktär som på Bergshammar men med frontonen belägen i höjd med takfallet. I Robsahms och Frises koncept nedskrivs värdet på den översta våningen

⁹ Vid provgrävning 16/5 1955 påträffades rester av risalitens tegelmur med spår av rappning 80 cm från murlivet på ett ungefärligt djup av 75 cm under terrassens kalkstenshällar.

betydligt "i anseende til eldstäderne och korstenarnes elaka belägenhet, hvilket fordrar betydande ändring..." Tydiligen har man i detta läge föredragit att riva attikavåningen, sänka frontonen och bygga ett nytt tak.

Tillsammans med förändringen av trapphuset och huvudvåningens rumsplan medförde dessa ingrepp i det De la Gardieska slottet en omdaning av huvudbyggnadens hela struktur. Vem har då varit hertigen behjälplig med uppgörandet av dessa planer och vilka skäl har förestavat dem?

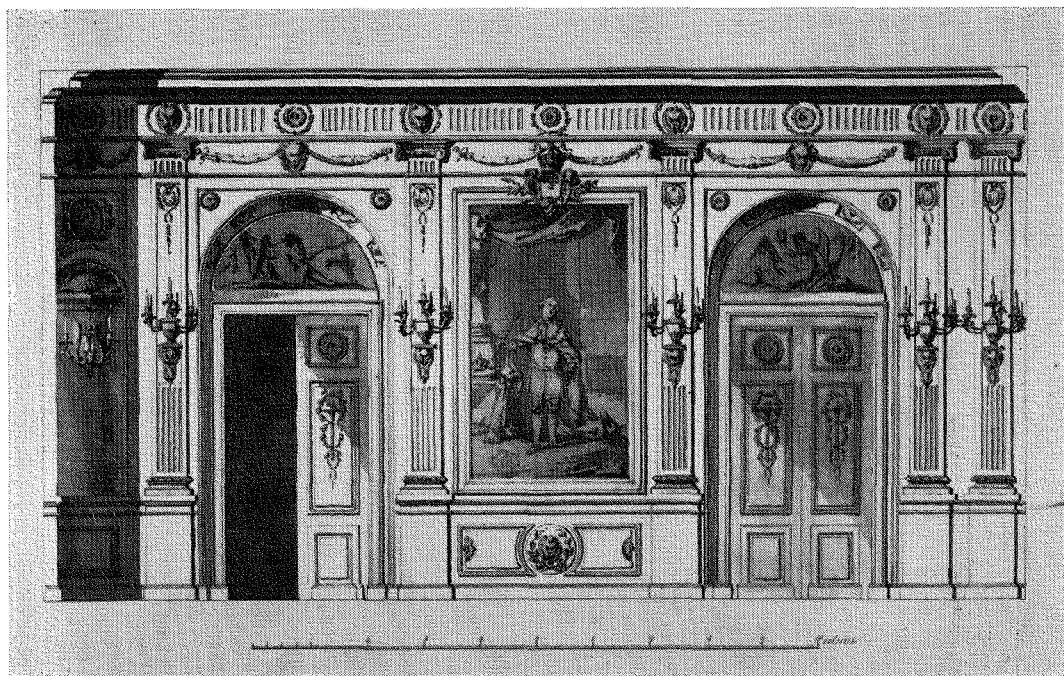
Bland de bevarade tullgarnsritningarna,¹⁰ som alla en gång tillhört Sofia Albertinas kvarlåtenskap, finns ett ombyggnadsförslag till nordfasaden utfört av Jean Eric Rehn (fig. 4). Taket är av mansardtyp med fyra kupor och en smäcker lanternin. Framför mittrisaliten ligger en dubbel fritrappa som leder upp till huvudvåningen. Den rusticerade bottenvåningen är så när som på mittportalen helt slutet. Ritningen har givetvis avseende på de stora ombyggnadsplanerna efter 1772, främst takets, attikavåningens och det centrala trapphusets rivning. Den nya innertrappan var avsedd att bli en arkitektoniskt utformad förbindelseled mellan de båda övre våningarna i stället för, såsom tidigare, mellan de båda nedre och en kompletterande entré till huvudvåningen från norr har tydligen varit på tal. Det inre kommunikationsproblemet, inte minst trapphusets plats och utformning, har varit den springande punkten i de "oumgängelige ändringar och inrättningar", som enligt Adelcrantz erfordrades för att Tullgarn skulle få karaktären av kungligt lustslott.

¹⁰ Ritningarna tillhör det Stenbockska fideikommissbiblioteket, deponerat i Nordiska museet.

Bottenvåningen kunde man helt lämna ur räkningen vid rumsdispositionen men däremot inte ur värmesynpunkt. Den bestod 1770 av tre välvda källare på vardera sidan om förstugan. Under hertigens tid kom de att användas som snickarverkstad och husgerådskammare. Men även för dessa ändamål måste de ha tätt sig i hög grad olämpliga. Mot söder är berget mur och inte ens med modern centralvärme kan rummen anses beboeliga annat än sommartid. De tre arkaderna mot gården hade på den De la Gardieska tiden öppna järngallerportar och den kalla och fuktiga källarluften måste ha sökt sig längs de dubbla trapparmarna upp i huvudvåningen.

Men härtill kom andra synpunkter av minst lika avgörande betydelse. I den De la Gardieska statvåningen fanns mot norr, liksom på Björksund, två fullständiga rumssviter om förmak, sängkammare och dubbla kabinet. Då trots detta hertigen valde att bebo en mindre rumsfil mot söder (fig. 2: 3—5), måste trappan flyttas för att bereda plats för denna. Dessutom måste den södra mittrisaliten rivas för den nya rumsfördelningen.

Orsakerna till denna placering av byggherrens egen bostad kan ha varit flera. Den stora gästvåningen öster om salen — spegelbilden av grevinnans egna rum — var på De la Gardiesk tid närmast ett ståndstecken, en serie högadliga "finrum", medan grevens privata rum låg i västra flygeln intill det dåvarande köket. Med slottet i Fredrik Adolfs hand fick ståndsynpunkten en annan innebörd: endast om hela rumsfilen mot norr reserverades för representationsändamål fick våningen den dignitet som svarade mot furstliga krav. Redan genom att riva de båda västra smårummens väggar kunde man



5. J. E. Rehn, förslag till assemblésal med en väggarkitektur, till vilken stora matsalen på Tullgarn nära ansluter sig.

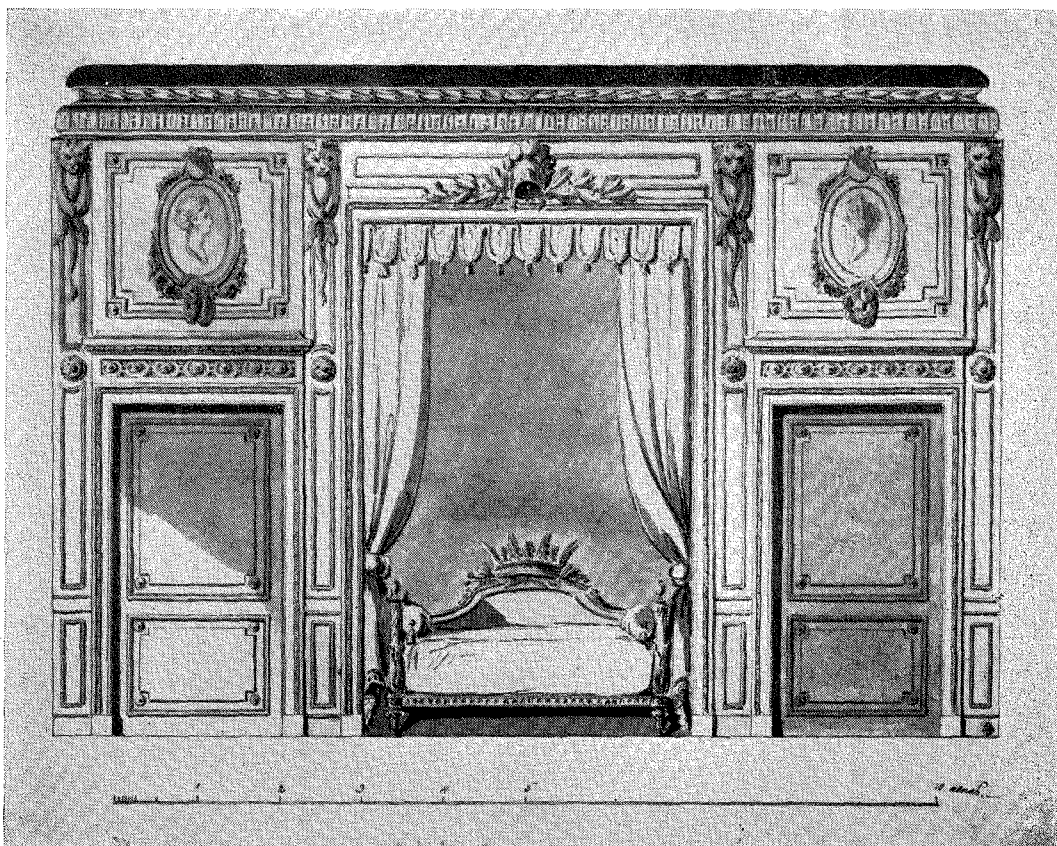
skapa ett *grand cabinet* på över 10 meters längd med ljus från två håll (fig. 2:8), fullt i paritet med det samtidiga galleriet på Övedskloster. Och det motsvarande hörnpartiet mot öster kunde disponeras för en sal av ännu större dimensioner (fig. 2:12). Av Rehns hand finns bevarade tre förslag till en "Salle d'assemblée au château" som genom sin samhörighet med det övriga ritningsmaterialet kan avse Tullgarn och i varje fall stilistiskt ligger till grund för den nya matsalens inredning (fig. 5).

Med denna rumsgruppering blev också en överflyttning av köket till östra flygeln aktuell, varefter västra flygelns huvudvåning delvis kunde disponeras som bostad för hertigens *mâtresse en titre* eller hans presumtiva gemål. Den mellan-

liggande sängkammaren (fig. 2:6), som förenar de båda bostadssviterna men ligger undandragen filen av representationsrum, utformades som *chambre de parade* med stor alkov och särskilt påkostad utsmyckning. Placeringen erinrar även i detta fall slående om Övedskloster.

Så småningom skulle det visa sig att flyglarna måste byggas om helt. De gjordes då en våning högre och anslöts till huvudbyggnadens övervåning. Denna, som helt reserverades för hovstat och gäster, fick på så sätt kommunicerande personalutrymmen. Men dessa förändringar, de sista i slottets stora omgestaltning under gustaviansk tid, fullbordades först åren efter hertigens död 1803.

Selling har på grundval av Adelcrantz' besiktning av slottet framkastat tanken

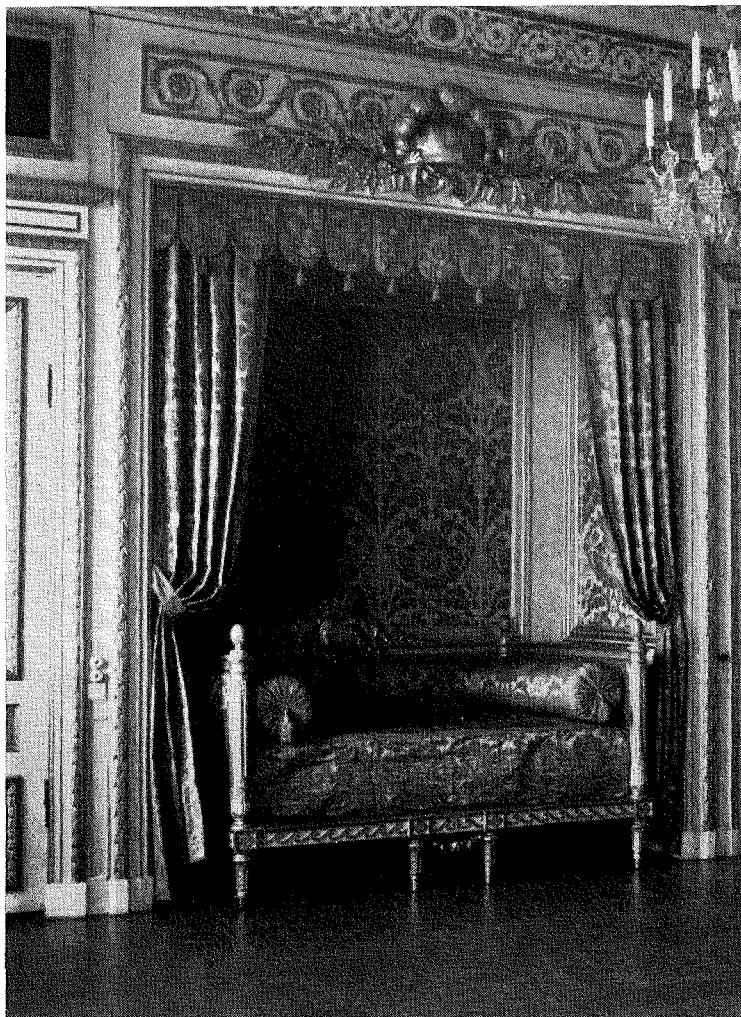


6. J. B. Masreliez (?), 1780-talets början, ritning till alkovvägg i hertig Fredrik Adolfs sängkammare. Endast alkovöverstycket finns kvar efter ombyggnaden omkring 1800.

att denne också varit hertigens arkitekt. Om det å ena sidan ligger nära till hands att överintendenten i första rummet blivit tillfrågad, finns det å andra sidan ingenting som tyder på att Adelcrantz haft något uppdrag för Tullgarn efter 1770. För Rehn som konstnärlig ledare av ombyggnaden talar däremot både den ovan nämnda fasadritningen och förhållandet att han ännu 1770 hade det direkta ansvaret för inredningen av Fredrik Adolfs våning på Stockholms slott. Ett samarbete mellan Adelcrantz och hans närmaste man är naturligtvis också tänkbart, särskilt vid

planlösningen. Som vi strax skall se har emellertid ingen av dem lämnat något spår efter sig i samband med rummets dekorerings och Rehn nämner inte heller Tullgarn i sin meritförteckning. Frågan måste därför tills vidare lämnas öppen.

Resultatet av ombyggnaden kan sammanfattas i två huvudpunkter: genom den nya trappan blev huvudvåningen bättre isolerad från källarvåningen, hertigens bostadssvit kunde inrymmas mot söder och hela norra rumsfilen disponeras för representation samtidigt som övre vå-



7. Alkoven i hertigens sängkammare efter restaurering 1955. Sängen bär Fredrik Adolfs vapen på ryggstycket. Foto S. Fogelmarck.

ningen arkitektoniskt samordnades med den nedre; genom de nya tvåvåningsflyglarna kompenseras den rivna attikavåningen samtidigt som ekonomi- och personalutrymmen funktionellt samordnades med huvudbyggnaden. Ur teknisk synpunkt kan arbetenas omfattning i ett avseende fortfarande avläsas. Stora matsalen, vars dimensioner krävde förhöjt tak, förde med sig en rivning av den gamla

hjärtmuren över hela rummets bredd, varför motsvarande del av övervåningen måste hängas i spännbockar på vinden.

Ur bostadssynpunkt knyter sig intresset främst till huvudvåningens planlösning, veterligen den första inom svensk arkitektur som bryter mot den nedärvda högrestandstraditionen, där åtminstone en sängkammare ligger inlemmad i filen av representationsrum.



8. Dörrparti i gästväningen, sannolikt flyttat från hertigens sängkammare omkring 1800.

Foto S. Fogelmarck.

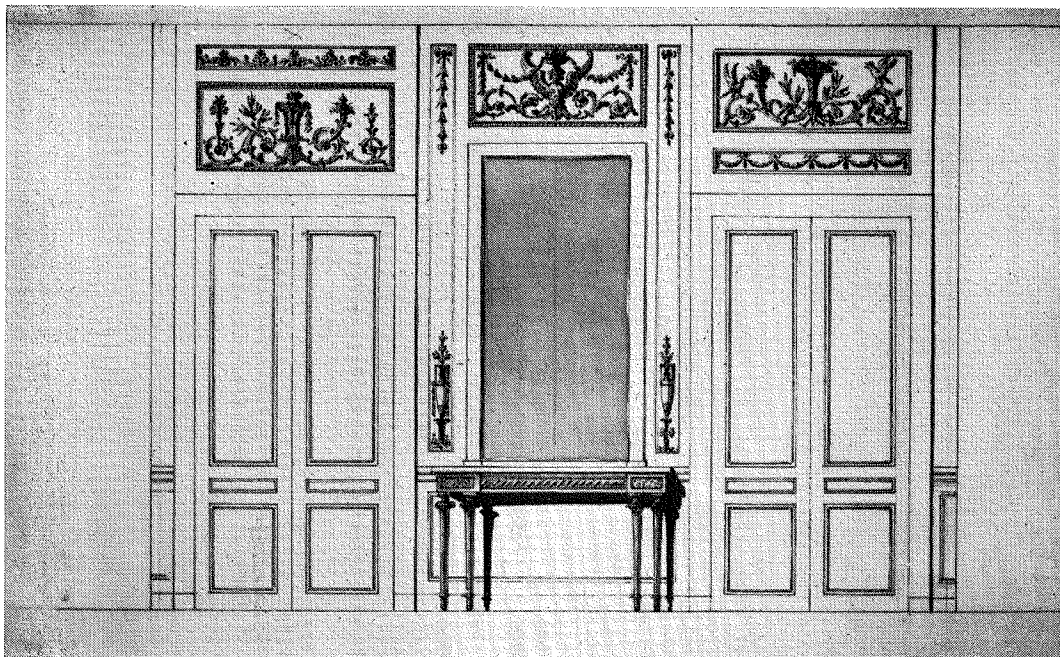
Inredningen

Om gången av de här ovan skildrade ombyggnadsarbetena delvis har måst rekonstrueras på grundval av ett mycket ofullständigt aktmaterial, ger bevarade handlingar däremot en ganska fyllig bild av de förnämsta rummens inredning. Till sammans kastar de ljus över tre skilda perioder, nämligen åren 1783—85, 1790—94 och 1800—1806.

På hösten 1784 utsträcktes byggnads-säsongen (med sex murare mot fyra föregående år) ända till december¹¹ och strax före jul meddelade Johan von Rosenheim att han inlämnat "den sista byggnadsräkningen till Hans Kongl. Höghet".¹² Visser-

¹¹ Byggmästare J. S. Uhrs attest 30/4 1785. Riksgäldsdirektionens ark., Huvudverifikationsbok 1787, fol. 6103. RA.

¹² Riksgäldsdir:s ark., Huv.-ver.-bok 1787, fol. 5513. RA. — Johan von Rosenheim (1725—1803)



9. J. B. Masreliez (?), "Chambre à Couchér", förslag till stora sängkammaren, 1780-talets slut.

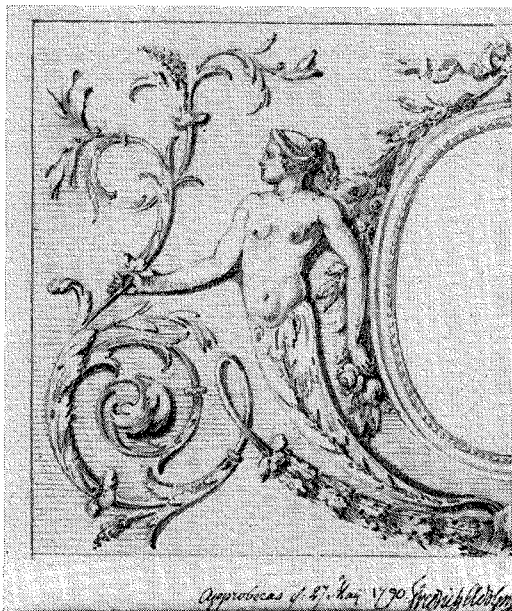
ligen kan han därmed ha avsett endast det löpande året. Men ställer man samman uppgiften med de tidigaste räkning-

blev kavaljer hos hertigen 1762. Han var systerson till David von Krafft, elev till Gustaf Lundberg och blev hedersledamot av målare- och bildhuggareakademien 1791. Mest bekant är hans porträtt av Sofie Hagman, Statens porträttsamling på Gripsholm nr 1600. Rosenheim, som fick överstes avsked 1781, hade redan tidigare i brev till Fredrik Sparre, dat. Sthlm 1/1 1776 (Börstorpsaml. RA) utbett sig hertig Fredriks förord hos Gustaf III "för dess gamla trogna Cavalier". Han anställdes, sannolikt 1783, som godsförvaltare på Tullgarn. I en VPM, dat. Sthlm 6/10 1785 (Riksgäldsdir:s ark., Huv.ver.-bok 1787, fol. 5619 ff. RA), redogör han för hur "godset och tegelbruket till alla delar blivit förstört, så att intet varken gårdsgårdar eller uthus blivit underhållet i tio års tid, utan tvärtom ladugårdsdörrar nerrivna för att få smida upp gångjärnen, hönshuset för samma orsak, kölnan förstörd, båten och prämen sönderhuggna, riorna inuti fördärvade, stora tegelugnen... igenfallen och taklös... in summa allt i det allra uslaste tillstånd..."

arna på inredningsarbeten, förefaller det troligt att den första ombyggnadsetappen i huvudvåningen nu hade nått sitt slutskede.

Till hertigens sängkammare finns både snickaren Anders Svedmarks räkning för 1783, ornamentbildhuggaren Pehr Ljungs för 1784 och förgyllaren Lars Kylbergs för 1785.¹³ Av deras inredning finns endast alkovens krönande ornament kvar, en panaschpydd hjälm omgiven av lagerkvistar. De fyra deux-battantsdörrarna, av vilka två var rundade (Ljung), med deras trofédekor och överstycken prydda med medaljonger och lagerkvistar (Kylberg) har vid rummets omvandling omkring 1800 flyttats bort, sannolikt till det stora gästrummet i övre våningens nordvästra hörn (fig. 8).

¹³ Riksgäldsdir:s ark., Huv.ver.-bok 1787, fol. 5507, 5349, 5335. RA.



10. J. B. Masreliez (?), skiss till överstycke, approberad av hertig Fredrik Adolf den 27 maj 1790.

Tre sammanhörande ritningar, varav en till en fönstervägg med den för Tullgarns sydfasad så typiska täta fönsterplaceringen och två alternativ till en alkovvägg, stämmer väl överens med sängkammarens horisontalmått men slår

däremot fel på över 1 m i vertikalplanet (fig. 6). Fönstren är dessutom rakt avskurna i stället för stickbågiga. Men dekorens allmänna karaktär, dörröverstyckenas utformning och inte minst alkovens hjälmornament ansluter desto bättre till räkningarnas uppgifter (fig. 7). Särskilt om en ny arkitekt fått uppdraget måste överensstämmelserna med det utförda rummet tillmätas större betydelse än sådana divergenser som kan ha haft sin orsak i bristande lokalkännedom.

Stilistiskt passar ritningarna väl in i det tidiga 1780-talets mönster. Men de har inte den verkligt förstklassiga inredningskonstens signum. Inte heller det manuella utförandet leder tanken till någon av de båda ledande arkitekterna Adelcrantz och Rehn. Däremot visar de en nära frändskap, kvalitativt så väl som manuellt, med Jean Baptiste Masreliez' tidiga *oeuvre*. Omfattningen av Masreliez' verksamhet som självständig konstnär är fortfarande inte till fyllest utredd,¹⁴ men att

¹⁴ Kända är bl. a. hans ritningar till pelarsalen, förmaket efter pelarsalen, vita kabinetet och teatern på slottet (Stockholms slotts historia, III, s. 118, o. O. Leijonhufvud, En gustaviansk teater i



Fig. 11. Dörröverstycke i stora sängkammaren. Foto S. Fogelmarck.



12. Stora sängkammaren mot söder. Färgställningen är i vitt och guld med överstyckenas figurer på porfyrmålad botten. Foto. L. af Petersens.

han utöver sin huvudsakliga gärning som ornamentbildhuggare var en driven inrednings- och möbelarkitekt står klart. Ett omfattande och delvis förut obeaktat jämförelsematerial²⁵ stärker också i hög grad hans auktorskap till tullgarnsritningarna. Att döma av dem och av de bevarade detaljerna måste hertigens sängkammare, sådan den framstod i färdigt skick

Stockholms slott, S:t Eriks årsbok 1933, s. 112 ff.). Jfr även C. D. Moselius, Louis Masreliez, Sthlm 1923, s. 30 ff.

²⁵ Främst i Konstfackskolans bibl., vars av Carl XV överlämnade ritningssamling rektor Å. Stavenow välvilligt gjort förf. uppmärksam på. Jfr även Masreliez' ritningar till operasalongens inredning i KBst.

1785, ha varit en god exponent för den tidiga gustavianska stilen i Jean Eric Rehns anda.

Kring årsskiftet 1784—85 kom Masreliez tillbaka från en ny studieresa till Paris. Han hade varit där redan 1770—73 och nu åter rest ut för att enligt Adelcrantz "rafranchera dess smak och afrita de utmärkt vackra decorationer, som af denna tidsens berömde artister uti publique så wäl som private byggnader blifwit dessa sednare åhren wärckstälte". Resultatet kan man — med samma grad av säkerhet i attributionen som nyss — för Tullgarns del avläsa i tre nya ritningar, varav en till stora sängkammaren



13—14. Louis Masreliez, skiss till väggfält, "exécuté chez le Sénateur Bielke". — Stora sängkammaren, detalj av skuren och förgylld väggpannå.
Foto S. Fogelmarck.

och två till lilla förmaket. De kan utan tvekan dateras till 1780-talets senare hälft, dels på grund av stilförskjutningen från hertigens sängkammare, dels därför att det utförda förslaget till stora sängkammaren rimligtvis bör ligga före den 1790 approberade ritningen till dörröverstycke i samma rum (fig. 9—11). De båda andra ritningarna överensstämmer fullständigt med det utförda rummet.

De tre bladen kännetecknas dels av pampiga kolonnkaketugnar med krönande urnor (de kom att utföras i mycket nära anslutning till förlagorna), dels av överstycken där gripar, sfinxer, ymnighetshorn, vaser och tripoder står som bärande element i smäckra rinceauer av akantus

och lager. En ny rytm i dekoren är redan här oförtydbar, en gallisk espri av annat kynne än lilla sängkammarens tunga formspråk. Och samtidigt har ornamentförrådet vidgats att omfatta några av huvudbeståndsdelarna i den nya arabeska stilen.

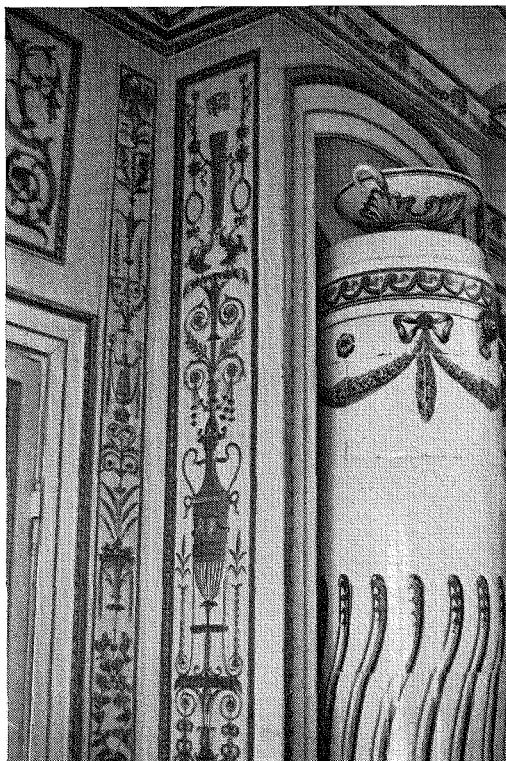
Med den vackra teckningen till stora sängkammarens dörröverstycken, den enda bevarade ritning som bär hertigens approbation, förs vi ännu ett steg vidare i avseende på formförrådet: den kvinnliga "hermen", dittills osedd i gustaviansk ornamentskärning, träder oss till mötes i en gestaltning som röjer konstnärligt mästarekap. Med denna omramning kring de känsligt modellerade medaljongerna som

ledmotiv byggs rummets utsmyckning upp i pannåer av växlande bredd och utseende. Särskilt fönster- och kakelugnsväggarna framstår som något av det bästa svensk rumsinredningskonst presterat under högkonjunkturen kring 1790 (fig. 15).

Det nya — ty här möter möjligen ännu en ny fas — ligger inte bara i den skurna dekorens hegemoni i rummet, utan också i ornamentikens väsensart. I överstyckena finns ännu ett eko kvar av tidig Louis XVI, den breda lagerfestonen som ganska oförmedlat går över i en ännu böljande akantus, den naturalistiska rosegirlanden kring medaljongerna och kvinnofigurerernas behagfulla attityd, särskilt märkbar i spegeltrymåerna. I väggpannåerna är de vegetativa elementen på ett annat sätt stiliserade och de vingade hermernas anatomi är inordnad under en klassisk doktrin med ursprungligare källflöden.

Tankarna leds här osökt till ett annat samtidigt rum av högsta kvalitet, spegelsalongen i Gustaf III:s paviljong på Haga, vars tre väggfält har boaserier av mycket närbesläktad art, utförda under vintern 1790—91 av Pehr Ljung och Jean Baptiste Masreliez. Och därmed tvingas vi att taga ställning till det centrala problemet: i vilken mån har Louis Masreliez under dessa år tagit del i de konstnärliga förarbetena på tullgarnsrummen?

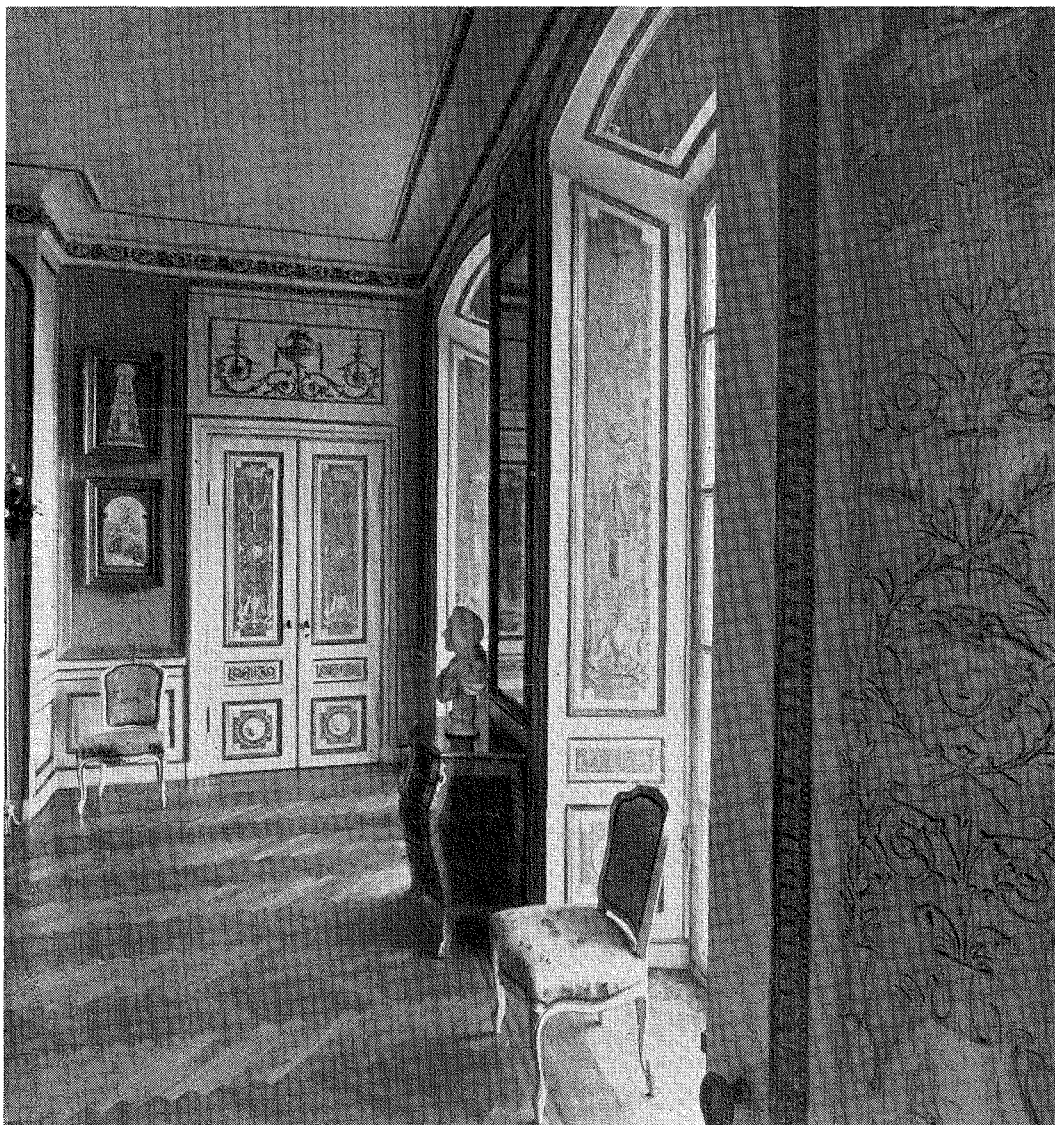
Arten och graden av de båda högt begåvade brödernas samarbete vid lösandet av förelagda uppgifter är en fråga som aldrig torde kunna utredas. Så mycket vågar man dock förmoda att Jean Baptiste, bildhuggare till professionen och sedan 1776 lärare i ornamentsteckning vid akademien, spelat en större roll vid gestaltningen av den skurna ornamentiken än Eckstein, Kastberg och andra dekoratörer vid utformningen av den målade,



15. Skurna väggfält i stora sängkammaren. Kolonnkakelugnen är dekorerad i sepia.
Foto S. Fogelmarck.

som var Louis Masreliez' specialitet. En källa till självhävdelse gentemot brodern måste också hans resa till Paris ha inneburit, inte minst därför att den moderna rumskonsten där i så stor utsträckning rörde sig på hans eget verksamhetsfält. Samtidigt kan ett visst spänningsförhållande mellan bröderna ha förefunnits, betingat av skillnaden mellan franskklassisk och romersklassisk tradition.

Vad nu väggfälten i stora sängkammaren på Tullgarn beträffar synes en teckning av Louis Masreliez ge oss nyckeln till det sinnrika låset. Skissen i fråga, enligt konstnärens egenhändiga påskrift "executé chez le Sénateur Bielke", visar



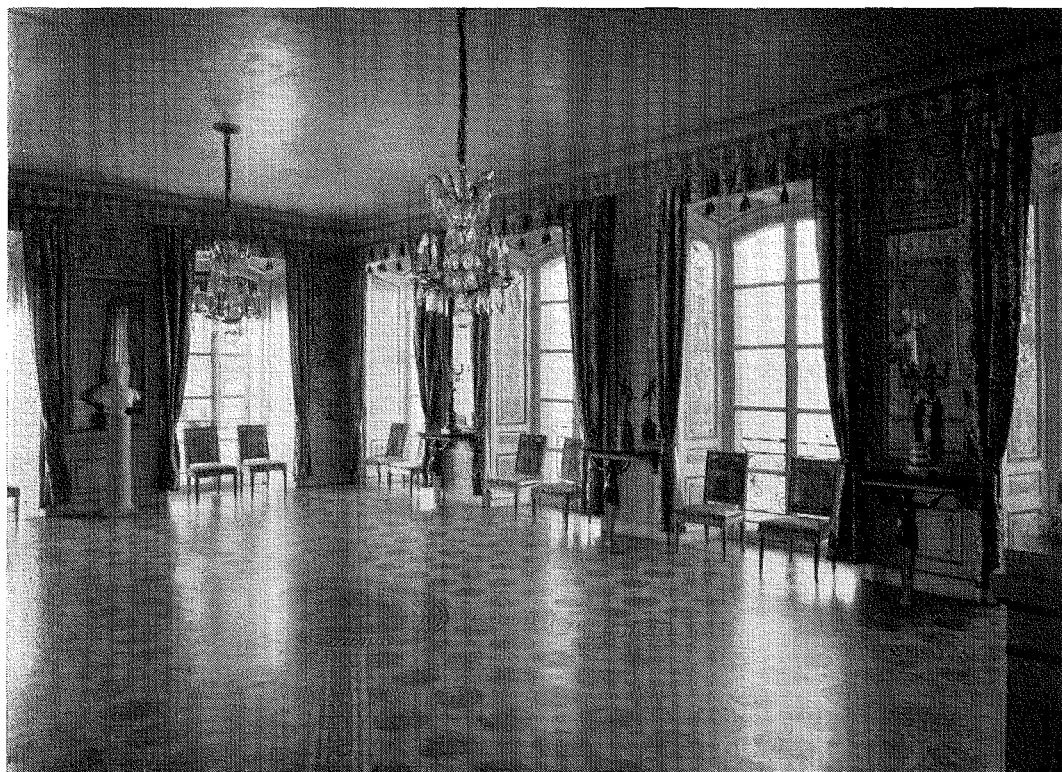
16. Lilla förmaket. Dörrarna och överstyckena är även här skurna av E. Ph. Thoman, fönstersmygarna målade av Anders Hultgren. Foto L. af Petersens.

en variation på fönsterväggens pannår med den utsökta vingade gestalten som basfigur¹⁶ (fig. 13—14). Senast från 1790 är alltså Louis Masreliez, direkt eller in-

¹⁶ Sprengtportenska vol., s. 40, Handtecknings-saml. NM.

direkt, en faktor att räkna med vid tullgarnsrummets utsmyckning.

Av vikt för rollfördelningen mellan konstnärer och konsthantverkare är att Jean Baptiste lika litet nu som vid den tidigare inredningen av hertigens säng-



17. Röda förmaket med de tre av Pehr Ljung 1793 levererade karyatidborden. Foto L. af Petersens.

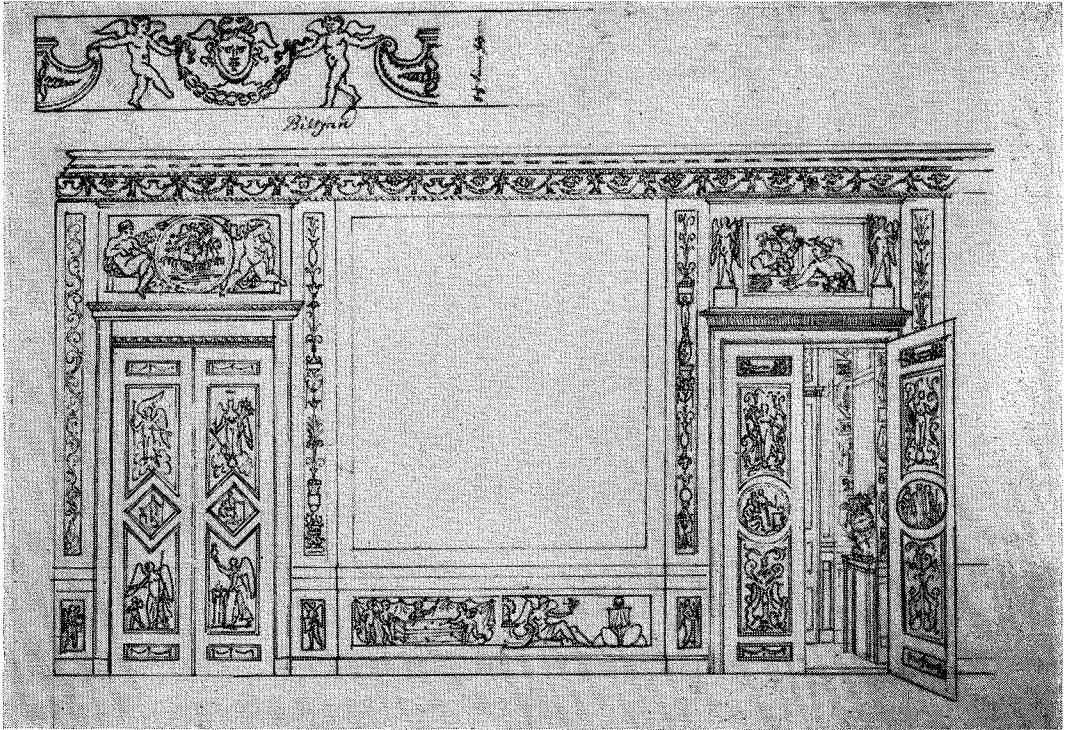
kammare haft något med det manuella arbetet att skaffa. I sin meritförteckning skriver nämligen ornamentbildhuggaren Ernst Philip Thoman att han 1790 blev antagen som hertigens bildhuggare vid Tullgarn, "varest jag ornerade alla Premiersrummen..."¹⁷ Från 1781 hade han arbetat hos Pehr Ljung och kan därför väl ha haft sin hand med vid 1784 års inredning. 1796 lämnade han Tullgarn för att träda i hertig Carls tjänst vid Rosersberg.¹⁸ Personligen levererade emel-

lertid Ljung i mars 1793 tre spegelbord "med Cariatider" till röda förmaket, i oktober samma år "8 stycken dörrar på båda sidor ornéade moulurer och hvar sida i sculpture à 3 rdr 8 sk", oklart vilka, och i december 1794 "8 stycken medail-loner uti gips målade med porphire botten

gångar på Tullgarn för att "författa ritningar" till slottet. (Spridda ink. räkensk. Slottsräkn. 1800—1804. F. Ser. II:d. Statskont:s ark. RA). Bland det övriga i Stenbockska fideikommissbibl. bevarade materialet finns flera av Thoman ritade exteriörer som, i likhet med andra av Hultgren utförda akvareller, sannolikt översänts till hertigen i Tyskland och Montpellier som redovisning för det fortskridande ombyggnadsarbetet. Ritningarna kommer att i annat sammanhang publiceras av fil. dr A. Bäckström.

¹⁷ A. Bäckström, Thomans och Estenbergs meritförteckningar. Tidskrift för konstvetenskap 1919, s. 151 ff.

¹⁸ Åren 1800—1802 var emellertid Thoman "på Hans. Kongl. Höghets Nådiga befallning" fem



18. Anders Hultgren, utförd skiss till dekorerings av biljardrummet. På sockeln bl. a. biljardspelande amoriner.

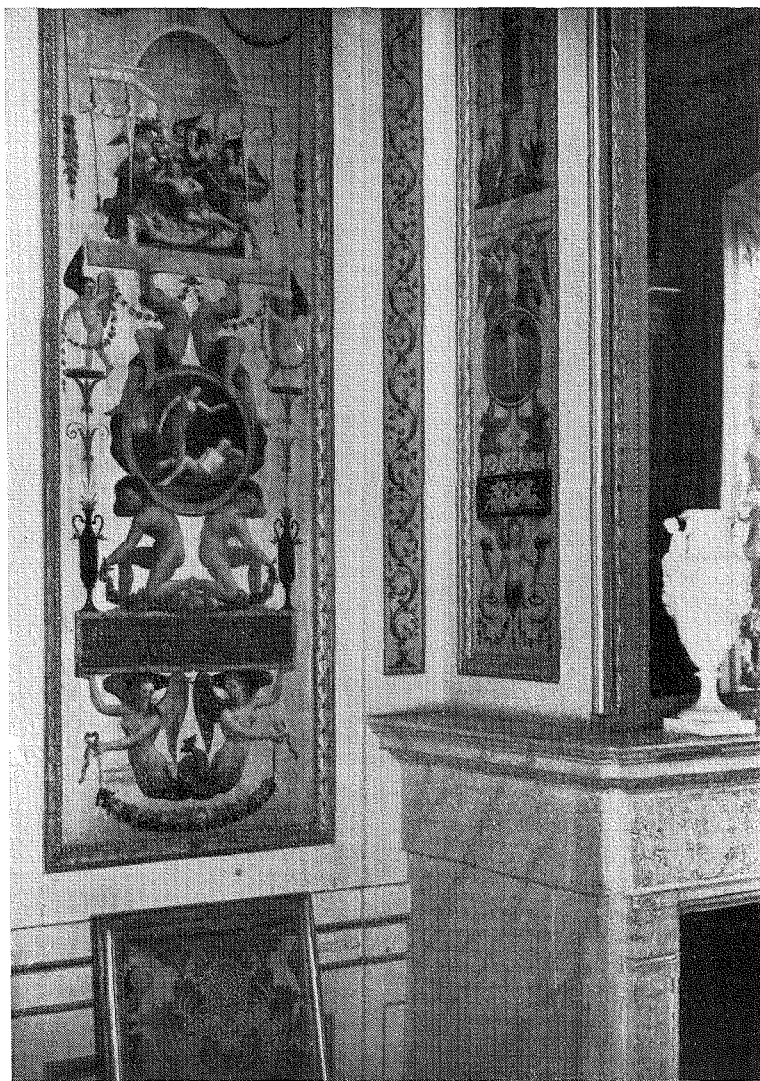
å 4 rdr", tydligen till stora sängkammaren där den sobra färgställningen i vitt och guld endast bryts av medaljongernas porfyraccenter.¹⁹ Det höga priset jämfört med dörrarna är värt att notera.

Likvärdigast i avseende på omfattningen av skuren dekor är lilla förmaket, där dörrarna har en arabesornamentik av samma art som stora sängkammarens väggar. Om det å ena sidan kunde anses signifikativt att dörrarna är odekorerade på Jean Baptistes ritning, är å andra sidan den stilistiska enhetligheten hos överstycken och dörrspeglar så stor att man

¹⁹ "Calcul öfwer Hans Kongl. Höghet Hertigens af Östergötland Gäld." Kammaradvokatfiskalsämbetets äganderättsakt nr 19. Kam.-koll. ark.

omöjligt kan draga gränsen för brödernas insats mellan de ena och de andra (fig. 16). Den efterklang av tidig Louis XVI som vi trots oss finna i stora sängkammarens överstycken markerar då måhända inte heller en stilgräns. Den kan lika väl tänkas vara resultatet av en medveten strävan mot en vekare, mera lyrisk stil avsedd att markera rummets funktion som *la chambre de madame*. Alkovens krönande ornament av två duvor och en amorbåge visar i varje fall att sådana tankar inte varit arkitekten främmande.

Därmed skulle försöket att dela upp ansvaret mellan bröderna Masreliez ha strandat. Tullgarnsrummets utsmyckning, så långt den hittills blivit behandlad,

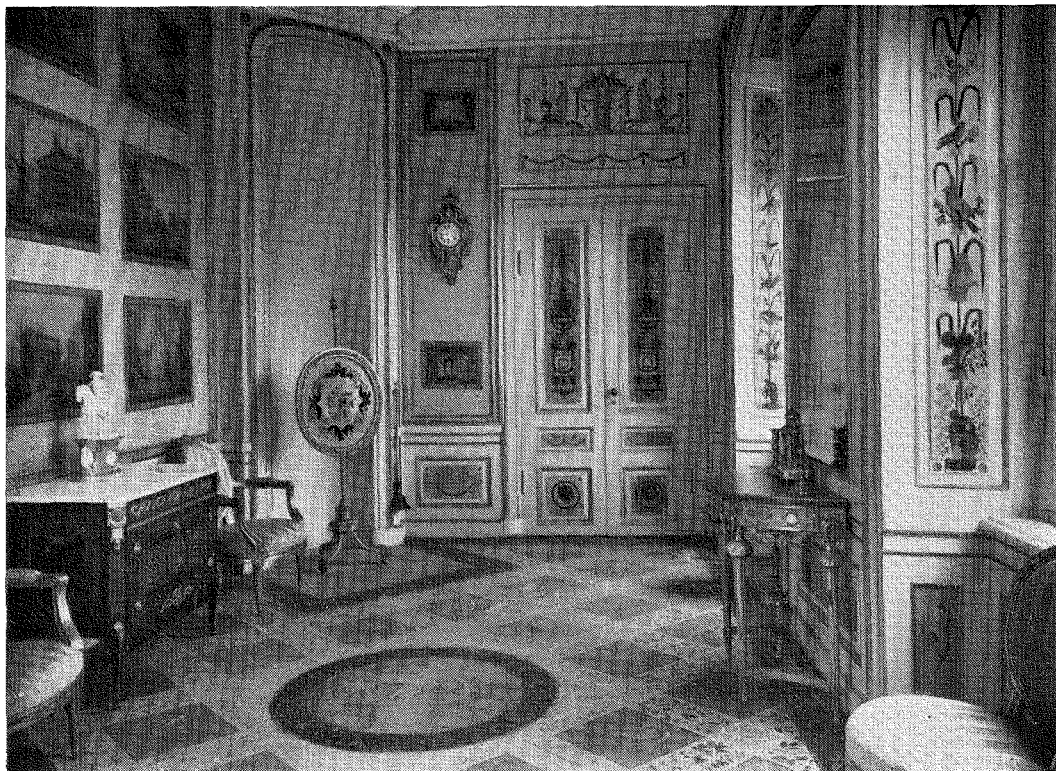


19. Anders Hultgren, väggfält i lilla sängkammaren med Amor och Psyke. T. h. rektangulärt fält målat i grekisk vasstil.
Foto M. Claréus.

måste t. v. anses vara deras gemensamma konstnärliga egendom. Om vi vant oss vid att i allmänhet betrakta Louis som den skapande konstnären och Jean Baptiste som den skicklige konsthantverkaren har vi anledning att modifiera den uppfattningen på Tullgarn. Mycket talar för att Jean Baptiste här haft en betydligt

självständigare ställning, framför allt hans tidigare engagemang på platsen och de ritningar som med så stor grad av visshet kan tillerkännas honom.

Om den skurna ornamentiken kan sägas representera sengustaviansk inredningskonst av bästa märke både i avseende på invention och utförande, visar



20. Blå kabinettet med målad dekor av Anders Hultgren (även mattan) och infällda kopparstick.
Foto M. Claréus.

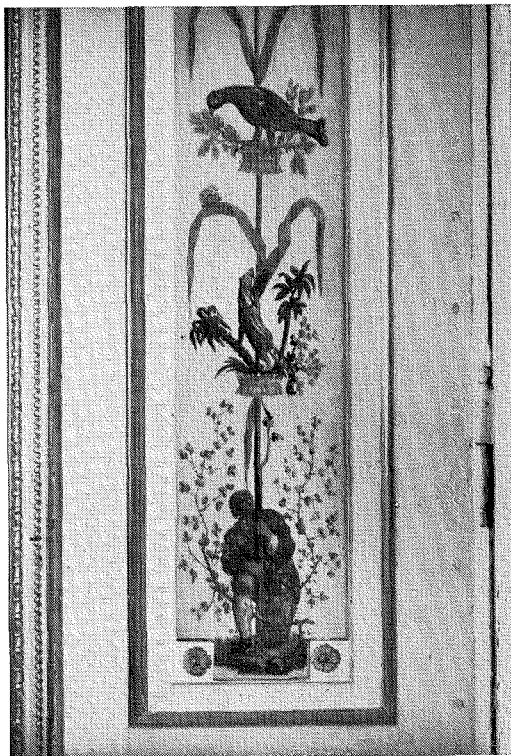
däremot den målade dekoren uppenbara svagheter såväl ur konstnärlig som teknisk synpunkt. Även stilistiskt vacklar den på ett helt annat sätt mellan olika inspirationskällor och uttrycksformer. De tekniska bristerna blir särskilt uppenbara i lilla förmaket, där fönstersmygarnas måleri är en direkt men valhänt översättning av de mästerligt skurna dörrarna (fig. 16). De konstnärliga bristerna framträder starkast i lilla sängkammarens polykroma grotesker på blank guldgrund. Och det stilistiska vankelmodet kommer klarast till synes i blå förmaket med dess disparata motivgrupper. Lyckligast har resultatet blivit i stora sängkammaren,

där konstnären helt underordnat sig den rikt skurna dekoren. Av samma orsak kan skrivkabinettet, om än med tvekan, föras till hans pluskonto. Ett visst mått av älskvärd naivitet bidrager också att släta över de konstnärliga skavankerna. Tillkomsten, så långt den går att utreda, av detta dekorativa måleri förklarar på väsentliga punkter de här skisserade intrycken.

Enligt den kalkyl över hertigens gäld som uppgjordes i kammarkollegiet 1801 hade slottsbyggnaden från 1789 kostat över 40 000 rdr. Och ändå stod vid denna tid överväningen oinredd, hertigens egna rum var inte färdigdekorerade och den

östra flygeln ännu under ombyggnad. Handsekreteraren E. L. Zibet hade under Fredrik Adolfs utrikesvistelse av denne fått "öfwerinseendet vid Tullgarns kungsgård och min Slottsbyggnad derstädes".²⁰ I brev till sedermera presidenten K. E. Lagerheim den 5 maj 1802 redogjorde han för byggnadsarbetets gång och framhöll optimistiskt att förgyllaren Ekman skulle sluta omkring juni månads utgång och "Målaren Hultgren, som snarare förtjenar namn af artiste", vara sys-selsatt endast ett halvår till i hertigens egna rum.²¹ I själva verket blev Ekman inte färdig förrän 1804 och Hultgren var ännu 1806 i full verksamhet på Tullgarn. De bevarade räkenskaperna,²² som för åren 1800—1806 ger goda inblickar i arbetets gång, specificerar tyvärr inte Hultgrens och Ekmans verksamhet, eftersom de var anställda mot kvartalslön. Då ingen annan förgyllare nämnes kan man emellertid utgå ifrån att Ekman i likhet med Thoman varit sys-selsatt i "alla premiersrummen". Det synes då också sannolikt att han anställdes innan Thoman slutade 1796. Ekmans arbete, som ligger helt på hantverksplanet, är förstklassigt utfört och väl bibehållet. Därom är ingenting mer att säga. Zibets klassificering av Hultgren ger däremot anledning till analys och eftertanke.

Anders Hultgren hörde till de många ungdomar på gustaviansk tid som med akademien som språngbräde försökte att bryta sig en väg ur skråmiljön in i de fria konsternas domäner. Resultatet i Hultgrens fall är ett skolexempel, både i yttre och inre hänseende, på de slitningar som



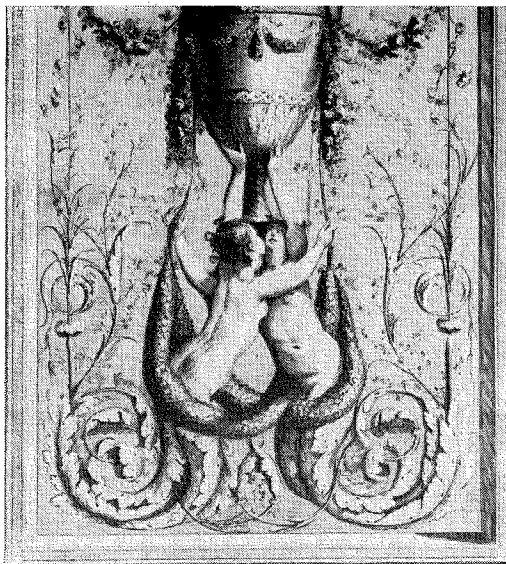
21. Anders Hultgren, detalj av fönstersmyg i blå kabinetten. Foto M. Cläreus.

en sådan utveckling kunde medföra. I december 1783 står han införd i akademiens elevförteckning och fyra år senare tillförsäkrades han "den frihet och de förmöner som K. M:t sådana konstnärer i nåder förunnat". De båda påföljande åren anhöll han hos ämbetet att få sig mästerstycke förelagt, trots att han var "utan condition" och inte ordentligt mantalsskriven. Den 18 december 1789 blev dock hans ansökan bifallen. Därmed var han "styckmästare" och inom ett år kunde han visa upp sin provritning, föreställande "Riksföreståndaren Engelbrekts mord". Utförandet i olja av provritningen dröjde emellertid. På sommaren 1791 försvarade han sig inför ämbetet med att han ägde

²⁰ F. Ser. II: d, Statskontorets ark. RA.

²¹ K. E. Lagerheims saml. RA.

²² F. Ser. II: d, Statskont:s ark. RA o. Slott och gårdar. Kam.-ark.



22. Teckning av G. P. Cauwet i *Recueil d'ornemens* 1777.



23. Detalj av dörrspegel i stora sängkammaren. Foto S. Fogelmarck.

beskydd vid akademien och dessutom var "antagen at måla rum på Kongl: Slottet för hennes Kongl. Maj:t drottningen". Han gjorde ett fruktlöst försök att få slippa ifrån den förelagda historiemålningen och i stället som mästerstycke "få måla et rum, hwarutinnan han af sine mästare njutit underwisning och hwilket arbete han under gesäll- och läroåren practiserat". När han 1794 för sista gången förekommer i skråprotokollet, rubriceras han bland dem som "idkar måleri för egen räkning och derigenom ämbetet förfördelar" och förklaras förlustig rättigheten till mästerskaps vinnande på sin ansökan från 1789. Under åren 1786—91 hade han samtidigt hunnit med att vinna två tredje och två andra medaljer i figurteckning vid modellskolan. Och när han den 26 januari 1796 antogs till agrée vid akademien tituleras han hovmålare hos hertigen av Östergötland.²³

Hultgrens namn har t. v. inte kunnat ställas i samband med någon utförd dekorerings på Stockholms slott. Hans arbete för Fredrik Adolf, synbarligen påbörjat någon gång mellan 1791 och 1796, bör därför ha gällt Tullgarn, vilket också passar väl in i tidsschemat. Nu vet man av Zibets underdåniga promemoria 14 maj 1805²⁴ att Hultgren vid det laget hade dörröverstyckena i hertigens sängkammare under arbete och av Petris beskrivning²⁵ att han gjort figurfrisen i skrivkabinettet och en takmålning i trapphuset. Man har då all anledning förut-

²³ Konstakademiens handl. 1784—1796 och elevförteckn. 1778—1795, KA, samt Målareämbetets prot., Skråark. Nord. Museet.

²⁴ Kam.-adv.-fiskalsämb:s äganderättsakt nr 21. Kam.-koll. ark.

²⁵ J. E. Petri, Beskrifning öfwer Hölö Socken i Södermanland... jemte särskild beskrifning öfwer Kongl. Lust-Slottet Tullgarn. Sthlm 1828.

sätta att även den målade dekoren i de på 1790-talet färdigställda rummen återgår på Hultgren, även om frånvaron av räkenskaper omöjliggör en klar bekräftelse. En jämförelse mellan Zibets uttalanden 1802 och 1805 visar att Hultgren under mellantiden måste ha fått ett nytt uppdrag inom slottet, tydligen just dekoreringen av lilla sängkammaren, där "utsparingen" av målningen ännu vid det senare tillfället inte hade påbörjats medan arbetet i de kringliggande rummen sedan länge var avslutat.

Det här skisserade tidssammanhanget spelar en avgörande roll för bedömningen av Hultgrens verksamhet på Tullgarn. År 1801 dog nämligen Jean Baptiste Masreliez. Med honom försvann den ledande och sammanhållande kraften i inredningsarbetet, arkitekten med ornamentskärning som specialitet. Det faller sig då ganska naturligt att betrakta hertigens sängkammare, det enda rummet där den skurna dekoren står tillbaka för polykromt groteskmåleri, som ett resultat av Hultgrens friare men samtidigt osäkrare ställning. Det är också betecknande att de enda dekorationsskisser av Hultgrens hand som finns bevarade gäller just lilla sängkammaren och det ännu 1805 oinredda biljardrummet (fig. 18).

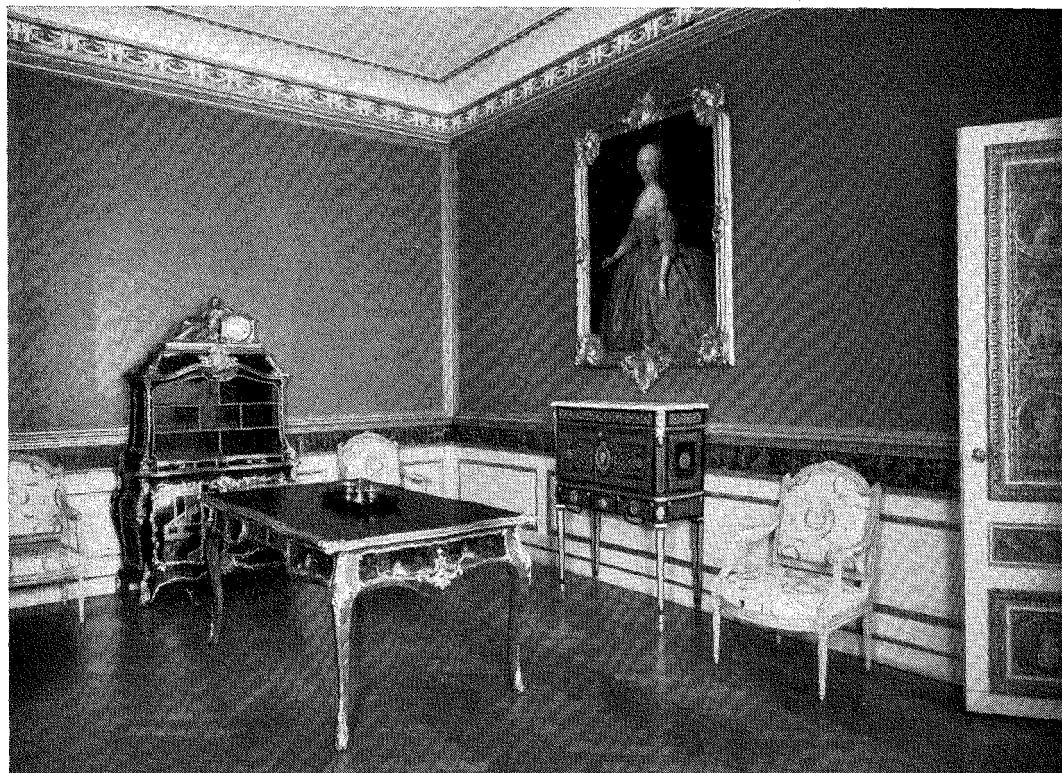
Synar man närmare den målade dekoren i de olika rummen med utgångspunkt från lilla sängkammarens "pompejanska" pannåer och dörrspeglar, finner man snart en överensstämmelse i det tekniska utförandet, som borgar för att samme dekoratör fört penseln. Betecknande är överlag en viss otymplighet i figurteckningen, särskilt märkbar vid återgivningen av den klassiska ämnessfär som Hultgren endast kan ha haft sekundär kunskap om, medan närliggande ting, så-

dana som motiv ur den svenska faunan och floran, röjer en större säkerhet.

När man studerar Hultgrens motivkrets finner man i lilla sängkammaren en älskvärt naiv blandning av olika element, som Louis Masreliez aldrig skulle ha tillåtit sig (fig. 19). Med Sergels Amor och Psykegrupp som utgångspunkt spelar Hultgren på ett register av natt- och sömnsymboler med svartvingade gudinnor, sovande amoriner och bilder ur Psykemyten. Men insprängda i detta genomförda schema står plötsligen vad samtiden kallade "etruskiska" motiv och klara återgivningar av rödfiguriga vaser samt dessutom små rektangulära fält med genrebilder av intimt studerade svenska landskap och fåglar. Otivivelaktigt måste Hultgren ha haft god tillgång till förlagor. Och lika otivivelaktigt är att, om till äventyrs Louis Masreliez varit mera än *spiritus rector* för målaren, hans insats stannat vid utkast till den rent dekorativa uppbyggnaden. Men långt hellre vill man i detta egenartade groteskmåleri se resultatet av den akademiutbildade skråmålarens högst personliga omtolkning av en modebetonad interiörkonst — en sengustaviansk variation på temat Pinden och Pungmakarbo.

Ännu tydligare framträder dualismen i blå kabinetten (fig. 20). Bröstpanelens scener med fauner och nymfer är direkt kopierade efter den sällsynta *Le pitture antiche d'Ercolano* som, tillsammans med det väsentligaste av tidens litteratur om antiken, fanns i det välförsedda tullgarnsbiblioteket.²⁶ Dörrarna har en renlärig

²⁶ Jfr förteckningen i hertig Fredrik Adolfs bouppt., Kungl. ark. RA. — Exemplar i UUB. Del I (1757), pag. 85; II (1760), pag. 237; III (1762), pag. 161. — Även reliefen "Herkules brottas med lejonet" mellan fönstren i hertigens sängkammare är kopierad efter detta verk, del IV (1765), pag. 27.



24. Hertigens skrivkabinett med grisaillemålade dörrar av Anders Hultgren. Skrivbordet och skåpet gjordes för Lovisa Ulrika av Nils Dahlin 1771. Foto M. Claréus.

om än ganska schablonmässig kandelaberornamentik efter okänd förebild. Och helt oförmedlat står mot detta en pilasterdekor i fönstersmygarna av specifikt Hultgrenskt kynne: en knästående trädgårdsdräng i "moderna" kläder håller en lång trädstam på vars korgliknande avsatser fyrfotadjur och fåglar poserar, alla klart artskilda och omgivna av för var och en typisk vegetation, medan brutna vassblad förmedlar övergången mellan motiven. Så kunde Hultgren, när det klassiska arvet blev honom övermäktigt och ingen av hans lärare fanns till hands att rådfråga, hämta sin inspiration från naturens stora bilderbok. Vare sig Buffon

eller någon annan stod som förmedlare blev arbetet en avkoppling från antik myt och ikonologi. Ett enda rovdjur, en zibetkatt, uppträder utan förvarning bland ekorrarna, aporna och fåglarna. Man vill gärna tillerkänna Hultgren en viss portion humor för denna oförtäckta anspelning på hertigens mångbetrodde handsekreterare Ebbe Ludvig Zibet (fig. 21).

Skrivkabinettet, som får sin karaktär förnämligast av de elegant skurna fältindelningarna på dörrar och fönsterluckor, är dekorerat med figurer i *camaiieu bleu*. Rummet hör med säkerhet till de på 1790-talet inredda och kompositionsschemat är fastare sammanhållet än i den

angränsande sängkammaren. Men det hindrar inte att Hultgren bland de noggrant studerade klassiska figurscenerna smugit in ett antal bibliska motiv, bl. a. en Ecclesia triumphans av troskyldigt svensk karaktär, som tyder på att arkitektens övervakning av den dekorativa enhetligheten redan här börjat slappna (fig. 24).

Men i de tre rum som av allt att döma inreddes åren närmast efter 1790, nämligen stora sängkammaren, röda förmaket och lilla förmaket, har Jean Baptiste Masreliez hållit sin fasta hand över utsmyckningen i dess helhet. Här har Hultgren i en helt annan utsträckning än senare arbetat efter arkitektförslagorna med resultat att den målade dekoren smidigt anpassar sig efter den dominerande skurna. I den mån dessa interiörer inte företer en genomförd konstnärlig balans beror det endast på skillnaden i tekniskt kunnande mellan den drivne ornamentskäraren och den orutinerade dekoratören.

De stora ornamentsticksamlingarna från decennierna före 1790 tycks inte ha spelat någon avgörande roll för de tidigare tullgarnsrummen, även om utsmyckningens allmänna karaktär tyder på ett överflöd av kontinentala stilimpulser. Men man kan plötsligen stå öga mot öga med en lånad detalj som utan omsvep komponerats in i det dekorativa schemat. I flera av rummen, bl. a. röda förmaket, förekommer en takfris av gips med dansande klassiska kvinnofigurer. Frisen, som är en direkt negativbild av en takdetalj i Giocondo Albertollis *Miscellanea* från 1796, är väl dock närmast att betrakta som "färdigköpt vara".²⁷ Märk-

ligt är däremot ett av de dekorativa elementen i stora sängkammarens dörrspeglar, som följer förebilden så nära att skillnaden mellan original och kopia endast kan skyllas på Hultgrens osäkra penselföring (fig. 22—23). Cauvets *Recueil d'ornements* (1777) hör till epokens stilbildande verk i genren och själv var han en framgångsrik stuckatör och inredningsarkitekt på 1770- och 80-talen. Det ligger nära till hands att tro, att Jean Baptiste Masreliez vid sitt besök i Paris 1784 bl. a. studerat hans interiörer och givetvis också haft tillgång till för oss okänt ritningsmaterial. Huvudsaken synes emellertid inte vara att söka fastställa i vilken grad Masreliez fyllt sina skissböcker med andras inventioner utan framför allt att slå fast den avgörande betydelsen av hans kontakt med den franska arabeska stilen. Vid sidan härav bör man också hålla i minnet att Hultgrens lärare i principskolorna för figur- och ornamentsteckning vid akademien, Olof Fredsberg och Pehr Ljung, troget fullföljde samma traditioner, den förre dock efter ålderdomligare linjer.

Prinsessan Sofia Albertina

Vill man få ett begrepp om det ofullständiga skick i vilket slottet och framför allt dess inre befann sig efter Fredrik Adolfs bortgång kan man med fördel studera Zibets ovannämnda promemoria 1805. I västra flygelns bostadsvåning samt stora sängkammaren, röda förmaket och hertigens egen svit nämner han endast de Hultgrenska dörröverstyckena i lilla sängkammaren såsom oavslutade. Lilla förmakets vävtapeter var däremot omålade, salongen behövde nytt tak och andra dörrar, biljardsalen stod omålade och med halvfärdiga snickerier, stora

²⁷ Sticket i fråga (Tav. XVI) är daterat 1785. Avb. hos P. Jessen, *Der Ornamentstich*, Berlin 1920, Abb. 195.

matsalen likaså, och inredningen i övre våningens fjorton rum var ännu inte påbörjad. Västra flygeln, som nu kallas kavaljersflygeln, var fuktskadad och delvis redan i behov av reparation. Köksflygeln saknade portal mot borggården samt kakelugnar i tolv rum och snickerierna var endast grundade. Kordonglisten mot sjön behövde beslås med järnplåt för att hindra fuktskador. "Trappan ifrån nedre Borggården" (dvs. från stranden), slutar Zibet, "är aldeles obrukbar. Högst Salig Hans kongl. Höghet hade ämnat låta updraga en ny, i likhet med den som är vid kongl. Loogården; men som en sådan skulle blifva ganska kostsam och dessutom fordrar mycken tid, då däremot med ganska drägelig kostnad, och ganska snart, trappan åter skulle kunna göras sådan, som den varit förut, vågar jag underdånigst underställa, om icke denne sistnämnde utväg, till trappans iståndsättjande, må vidtagas."

Sedan Gustaf IV Adolf tecknat sitt gillande på promemorian slutfördes inom loppet av två år den ombyggnad, som hertigen i tre decennier brottats med men på grund av sin svaga ekonomi inte lyckats fullfölja. Räkenskaperna för tiden 1/5 1805—31/12 1806 ger upplysning om de återstående arbetena. Från Ehrendahls styckebruk vid Gnesta levererades finsmitt stångjärn till trappgaller, sannolikt för östra flygeln. På borggården mellan flyglarna sprängde man, planerade och lade "en gata av kullersten". Kakelugnsättning och målning slutfördes och i hertigens sängkammare uppsattes hans medaljong över spisen i en förgylld ram "med vattublader, candelurer och pärlor" utförd av ornamentbildhuggaren S. N. Fornander. Samme Fornander skar också dekoren på östra flygelns port mot borg-

gården och slutförde tillsammans med Carl Gustaf Magnell den skulpturala utsmyckningen i stora matsalen. Stolmakaren Ephraim Ståhl levererade 24 salsstolar med svarta läderdynor och mahognymålning — vid sidan av Ljungs konsolbord för röda förmaket den enda möbelräkningen av intresse från ombyggnaden.

Det mesta av Fredrik Adolfs lösöre såldes på offentlig auktion till täckande av boets skulder. I underdånig skrivelse²⁸ hade emellertid boutredningsmannen överståthållare Samuel af Ugglas beträffande Tullgarn framhållit, "att åtskillige saker, såsom i synnerhet en del väggfasta meubler svårigen kunna skiljas därifrån utan att dels deras godhet och värde därigenom äyentyras och dels rummen, som därmed varit försedda alldeles sättas i obrukbart stånd, eller åtminstone förlora alltför mycket av deras prydliga utseende". Hans förslag att föremål av denna karaktär skulle för kungens räkning inlösas till bouppteckningsvärdet med 20 % förhöjning, räddade åt slottet den stomme av lös inredning som i dag utgör ett så väsentligt komplement till den fasta dekoren.

Då Sofia Albertina 1807 flyttade in på Tullgarn mottog hon ett lustslott, där de "åtskillige slags oumgängelige ändringar och inrättningar", som Adelcrantz en gång funnit nödvändiga, äntligen genomförts. Prinsessan använde Tullgarn som sommarresidens ända till sin död 1829 och den gustavianska miljön kom därmed att bevaras långt in i Carl Johanstiden. Det finns en charmfull beskrivning av slottet och parken från 1827, signerad av två personer i hennes uppvaktning, hov-

²⁸ Skrivelsen anmäld för konungen 30/1 1806. Hertig Fredrik Adolfs bouppt., Kungl. ark. RA.

fröken Ebba Oxenstierna af Eka och Lindö och kavaljeren Carl Gustaf Ulfsparre af Broxvik.²⁹ Tyvärr är de teckningar som Ulfsparre gjorde under deras fingerade utflykt försvunna, men Ebba Oxenstiernas skildring ger i sig själv en god bild av Sofia Albertinas rofyllda sommarvärld, som tycks ha präglats av förfinad *ancien régime* och älskvärd nymromantik i lika mått. Den medföljande "gamle majoren" som inte varit på Tullgarn sedan hertigens dagar står slagen av häpnad inför anblicken av slottet från sjösidan. De vanprydande bodarna och skjulen är bortrivna, blommor och grönska omger murarna och borggården mellan flyglarna är iordningställd: "... je ne puis comprendre, ce qui s'est fait", låter hon honom säga, "car enfin je sais, j'ai vu qu'il y avait un grand rocher là devant les fenêtres; il a fallu bien de l'ouvrage pour l'oter." Att slottet stod vitrappat vid denna tid framgår av beskrivningen. När sällskapet tidigt nästa morgon gick i land efter att ha övernattat på sitt fartyg, steg solen just upp och "le chateau par un effet de ses rayons semblaît de marbre, tant sa blancheur parraisait éblouissante". Författarinnan fördjupar sig nu i den vidsträckta parken med dess slingrande gångar, kanaler, broar, paviljonger och statyer och då hon möter den "gamle majoren" är han fortfarande lika förvånad över förändringarna: "... des arbustes, des fleurs, mille oiseaux là où des crapauds et des grenouilles faisaient leur demeure."³⁰ Men

²⁹ Handskriftsaml. M 56 A. KB.

³⁰ I sin skildring framhåller Petri (s. 89 ff) att den del av parken som sträcker sig från slottet fram till nuvarande kavaljershuset med dess "engelska gångar", labyrint och boskétéater färdigställdes under hertigens tid medan den "egentliga lustparken" norr därom anlades av Sofia Albertina.

klockan har nu blivit sex på morgonen (!) och när i detsamma prinsessan kör ut i en elegant fyrspänd vagn begagnar hennes hovfröken tillfället att visa sina följeslagare genom slottet.

Hon talar om den vackra trappan till övervåningen som bildar "un peristile ouvert et éclairé" och om stora matsalen med dess väggar av "stuc verdatre". Hon går genom biljardsalen, där noter av Rossini och Weber står på det uppslagna pianot och där kakelugnen, "en forme d'autel", bär "quatre immenses assiettes surchargées de fruits". Hon dröjer länge kvar i salongen som prinsessan och hennes uppvaktning använde till arbetsrum. På alla småbord ligger handarbeten i olika stadier av fullbordan och fönsterväggen är ett orangeri av blommor: "... une Campanula pyramidalis, qui portait au nues c. a. d. au plafond sa tête altière, des rododendrons, des roses, des giroflées de toute beauté remplissaient les autres croisées." Hon passerar genom lilla förmaket, "meublé d'un divan qui en fait presque le tour" och med familjeporträtt på väggarna, in i röda förmaket (fig. 17) med dess sidendamast i "cramoisi et or" och talar om det vackra parkettgolvet, vars detaljer den "gamle majoren" hade i gott minne, eftersom det utförts på Tullgarn under Fredrik Adolfs tid. Stora sängkammaren med dess kabinett och divan i västra flygeln går hon med några erkänn samma ord förbi för att dröja i hertigens, numera prinsessans sängkammare. "Ici l'art de la dorure et de la peinture s'est surpassé", utropar hon. Alkovbeklädnaden var tydligen ett verk av husets härskarinna: "de

Kartor över parken från denna tid finns dels i Stenbockska fideikommissbibl. (odat.), dels i KBst (dat. 1807).

larges bandes en tapisserie reproduisait si naturellement une belle guirlande de roses, que s'était à s'y méprendre". I bokhyllorna bakom rummets blinddörrar står Sofia Albertinas handbibliotek, i främsta rummet Walter Scott, Madame de Sévigné och Madame de Staël, Grimm och Sismondi — *ancien régime*, nyromantik och liberal socialpolitik i tidstypisk blandning. Man vill gärna tro Ebba Oxenstierna när hon konstaterar att den lilla boksamlingen visar "que l'on savait ici non seulement passer le tems, mais aussi l'employer et que ce n'était pas l'aiguille seule qui charmait les loisirs de ces lieux".³¹

Hertigens skrivkabinett hade ännu samma funktion. Mot fondväggen stod Nils Dahlins vackra skrivbord med skåp i lackarbete utfört för Lovisa Ulrika. En sekretär och en schäslong fullbordade möbleringen och kring väggarna hängde porträtt av Fredrik den Store, Lovisa UI-

³¹ Jfr ang. Sofia Albertinas bibliofila intressen S. Owen Jansson, *Det Stenbockska fideikommissbiblioteket*. Fataburen 1953, s. 95 ff.

rika och andra familjemedlemmar. "C'est ici", skriver Sofia Albertinas trogna hovfröken, "qu'entourée de souvenirs à la fois si doux et si tristes, l'héritière de tant de grandeur, de gloire, et d'amour passe paisiblement ses journées. Elle peut avec confiance contempler ces nobles images, car avec une conscience pur, on est toujours *sans peur* et avec une conduite exemplaire on est toujours *sans reproche*." Det finns mycket av epokens atmosfär i denna slutvinjett till det Holstein-Gottorpska husets historia i Sverige.

Ebba Oxenstiernas "Lettres à mes Amis sur Tullgarn" är värda att räddas från glömskan och de korta utdrag som här meddelats har knappast fört utanför ramen av ämnet. Ty skildringen av slottets huvudvåning ett kvartsekel efter hertigens död ger de första glimtarna av den pietetsfullt bevarade miljö som vid hans bortgång bara stod halvfärdig.

Halvfärdigt står också i dag arbetet på att återställa de gustavianska rummens möblering. Det kan bli skäl att återkomma till denna väsentliga fråga i ett senare sammanhang.

Résumé

Le château de Tullgarn, au bord de la Baltique, 70 km au sud de Stockholm, date du XVII-e siècle. Un membre de la famille De la Gardie l'a transformé en 1720. En 1772 le château, devenu propriété de la Couronne, fut mis à la disposition du prince Frédéric Adolphe (frère cadet de Gustave III). Après le décès de ce dernier à Montpellier, où il fit un séjour de santé en 1803, les grands travaux de transformation et de décoration qui l'avait occupé pendant les trois derniers décades du XVIII-e siècle, furent terminés. Le château, dont l'étage principal avant 1772 ressemblait beaucoup à celui du manoir de Björksund, non loin de

là (les travaux de construction des deux maisons furent dirigés par l'officier de fortification français J. G. Destain), reçut maintenant un nouvel escalier qui communiquait à l'appartement du prince vers le sud (fig. 2:2-5). Toute l'enfilade du nord avec la chambre à coucher d'apparat incluse (fig. 2:6-12) fut réservée à la représentation, les chambres d'hôtes furent placées à l'étage supérieur, les ailes furent transformées et augmentées d'un étage.

Les travaux de décoration furent probablement dirigés par Jean Baptiste Masreliez, dont le père, Adrien M., fut appelé à Stockholm en

1748 pour décorer le Palais Royal. Jean Baptiste M. a passé les années 1770—73 et 1784 à Paris. Ses intérieurs reflètent une évolution de l'art vers un style arabe, en partie inspiré par G. P. Cauvet. Il est difficile de juger de l'influence de son frère, Louis M. sur le style de ces décorations, mais dans un cas Jean Baptiste s'est directement servi des ébauches de celui-là (fig. 13-14). Du reste on peut à un certain degré distinguer le classicisme d'inspiration romaine de Louis de celui plutôt français de Jean Baptiste. Le décor taillé et doré est de haute classe, même au point de vue international, tandis que le décor peint, confié à un peintre du métier avec quelques années d'études à l'Académie des Beaux-Arts de Stockholm est d'une qualité assez inférieure.

Le prince Frédéric Adolphe avait passé l'hiver de 1776—77 à Naples, où il fréquenta plusieurs artistes suédois, entre autres le

sculpteur Sergel et Louis Masreliez. Selon Sergel le prince était "un seigneur qui aime les arts et qui a un sentiment naturel de les bien envisager". Entre autres l'oeuvre exquise "Le antichità di Ercolano" (Naples 1757—92) se trouvait dans sa bibliothèque à Tullgarn et servit comme point de départ à certaines parties du décor peint.

En 1807 la soeur du prince, la princesse Sofia Albertina, succéda à Tullgarn et en faisait sa résidence d'été jusqu'à sa mort en 1829. La première description du château, rédigée en français par une de ses dames d'honneur, date de son temps (1827) et peut donner une idée de ce milieu "Louis XVI" alors encore presque intacte.

Au moment de la rédaction de ce texte on a en grande partie terminé le travail de restituer le mobilier original de l'appartement principal du château.

ÖVERSIKTER OCH GRANSKNINGAR

INGER M. BOBERG: *Baumeistersagen*.
FFC 151. Helsingfors 1955, 24 s.
Häft. 80 fmk.

Alltsedan C. W. von Sydow i Fataburen 1907 publicerade sina Studier i Finnsägner och besläktade byggmästarsägner ha dessa sägners uppkomst och ålder varit föremål för en livlig diskussion: v. Sydow (i olika sammanhang, senast i Svensk Uppslagsbok, 1948), Krohn (FFC 96, 1931; ej anförd av senare förf.), Sahlgren (Saga och sed 1940—1941), Liungman (Folkminnen och folktankar 1942), Mai Fossenius (Folkkultur 1943). Från sydöstra Skåne har Curt Wallin publicerat ett stort lokalt sägenmaterial (Thumatorps Sanct Knuts Gille, Tänkebok 1951). Det senaste bidraget har nu lämnats av Inger M. Boberg, till skillnad från flertalet föregångares prisvärt redan för sin koncentration. C. W. von Sydows tanke om Finnsägnens keltiska upphov torde numera definitivt kunna avföras från diskussionen, i och med att väntade paralleller ur de iriska uppteckningssamlingarna uteblivit. Riktigt är också Bobergs framhållande, att det i den tidigare diskussionen betydelsefulla lönevillkoret "sol och måne", dvs. det omöjliga, är av alltför allmän art för att kunna karakteriseras som speciellt keltiskt. Finnsägner har, menar hon, utvecklats sig ur de kontinentala byggmästarsägner med djävulen, eller ursprungligare ett övernaturligt väsen, som byggmästare, en åsikt som också framförts av Krohn och Liungman. Ett minne från prototypen är den ofullständiga kyrkan med hål för den sista, icke insatta stenen. Så långt följer man gärna förf., men däremot förstår man föga, varpå hon bygger sina slutsatser om tillkomstområde och spridning. Enligt Boberg skulle den nya varianten, den som kallas Finn-Skallesägner och har namngissningsmotiv i stället för en viss tidsfrist (såsom i

sägner om djävulen som byggmästare), ha tillkommit inom utbredningsområdets östra del: östra Sverige, Finland eller Balticum. Förf. framkastar också möjligheten av att S:t Olof kommit in i sägner i anslutning till Olofskyrkan i Reval, en gissning som kanske är föranledd av att hon (liksom Liungman tidigare) alltför snabbt läst Sahlgren och uppfattat, att sägner i Reval om den "store Olof" skulle vara upptecknad 1615 i stället för att den blott ingår utan källuppgift i den nutida utgivarens kommentar. S:t Olof i sägner har medfört anknytning till olika Olofskyrkor, främst Trondheimdomen, och enligt Boberg befordrat spridningen mot väster. I Norge skulle Finn ha kommit in i sägner, som därifrån skulle ha fått sin västnordiska utformning och utbredning. C. W. von Sydow och Fossenius ha också räknat med Norge som spridningscentrum, men de förklara, att de båda huvudvarianterna i det svenska materialet bero på en nordlig via Jämtland och en sydlig via Danmark inkomna traditionsström, vilken senare ånyo trängt in i Syd-Norge. Sahlgren anser, att Finn-Skallesägner utformats kring Lundadomen och mellansvenska S:t Olofsbilder under 1600-talet. Liungman räknar också med att sägner är sen men förlägger uppkomstorten till Jylland och följer spridningen norrut genom Sverige och därifrån åt väster till Norge och åt öster till Finland och Estland. Så många olika bud måste ju sporra den intresserade läsaren till eget ställningstagande. Först skulle man då vilja efterlysa material från Dalarna, men det synes dock, som om den vita fläcken här betyder, att sägner aldrig funnits i landskapet. Här saknas varken S:t Olofskyrkor (Rättvik och Malung), Olofsbilder eller andra sägner om kyrkbyggen (jfr Karl Erik Forsslund, Med Dalälven), men Finn-Skallesägner är okänd. Detta stödjer Liungmans åsikt om en hela landet omfattande söderifrån kommande ut-

bredning, ty att en spridning via Värmland hejdats vid dalagränsen är sannolikare, än att en från Jämtland och Härjedalen kommande företeelse helt skulle passerat förbi landskapet under sin vandring söderut. En huvudfråga är sålunda, om de mellansvenska sägenvarianterna äro nybildnings-, blandnings- eller övergångsformer, ett problem som har en allmän teoretisk räckvidd. Liungmans kartor äro visserligen svårlästa men utförligt kommenterade i texten. Överför man några av huvudmomentens bokstavs-beteckningar till utbredningskartor av gängse art framträder utvecklingsgång och sammanhang åskådligare. Sista stenen som "skall sättas in" avlöses i Västergötland av spiran, som "skall sättas rätt", under det att Finn — ena ledet i rymmet — fortsätter att nordväst segt hänga med långt upp i Värmland, medan det i Närke ersättes av Skalle, samtidigt som S:t Olof inträder som byggherre. Många varianter i Norge äro däremot av den södra typen med Finn, och hade sägnen haft norsk utgångspunkt, skulle väl inte S:t Olof i så stor utsträckning glömts bort i sitt eget hemland. Detsamma gäller Trondheims domkyrka, som endast omtalas på platsen och i de med Tröndelagen i nära kontakt stående svenska grannlandskapen. Emot Inger Bobergs antagande av ett östligt ursprung talar redan, att förekomsten i östra Götaland är högst sporadisk. Denna landsdel brukar annars när det gäller novationer visa samhörighet med Mälardalen och bristen på belägg kan inte enbart tillskrivas ojämn insamling. Liungmans tanke om Finnsägnens sydliga härkomst synes sålunda fortfarande ha mest fog för sig. Diskussionen torde dock ännu inte vara avslutad (jfr A. Ernvik i Olof den helige och Eskoleia, 1955) och oviss är fortfarande frågan om Finnsägnens ålder.

Sigfrid Svensson

ERNST BERGMAN: *Gamla varvet vid Göteborg 1660—1825*. Historik och beskrivning. Göteborg 1954. 271 s., ill. Häft. kr 20: —.

Sjöfartsmuseet i Göteborg är beläget på en gammal varvsplats, dit kronans skeppsbyggeri på västkusten varit förlagt och där även göteborgseskaderns administration haft sitt säte. Det är därför ganska naturligt, att museet

velat hugfästa minnet av sin föregångare på platsen genom utgivning av en bok om Gamla varvet vid Göteborg 1660—1825. Uppdraget att utarbeta densamma har anförtratts åt kaptenen Ernst Bergman vid Försvorstabens krigshistoriska avdelning. Boken ansluter sig till ett par av denna tidigare utgivna arbeten. År 1949 utkom Göteborgs eskader och örlogstation 1523—1870. I denna behandlades huvudsakligen de krigshistoriska, administrativa och organisatoriska förhållandena. Minneskriften Nya varvet 1700—1950, som utkom till 250-årsjubileet, ägnades de till den platsen anknutna lokalhistoriska spörsmålen. I den nu utkomna boken har motsvarande företeelser på Gamla varvet blivit utredda. På grundval av kartor, stadsplaner och skrivelser, företrädesvis i amiralitetskollegiets arkiv, har kapten Bergman på ett förtjänstfullt sätt givit en ingående och klarläggande redogörelse för byggelsen på platsen och vilka personer, som där varit bosatta. I utförliga bilagor lämnas också förteckningar över namn och typbeteckningar med notiser rörande fartyg, som byggts på Gamla varvet och dess närmaste grannvarv samt en del andra västsvenska byggplatser med anknytningar till detta.

Här och var skymtar även andra antydningar om skeppsbyggnadsverksamheten, dess arbetsmetoder, rekrytering av ledning och arbetsfolk, sociala förhållanden o. dyl. Sålunda återges t. ex. en inspektionsrapport av skeppsbyggmästare Gilbert Sheldon från 1750, där han föreslår slopande av den basback, som på förslag av skeppsbyggmästaren Arnold du Rees 1729 inrättades på varvet 1733. Sheldon uppger, att basbacken föga blivit använd och rekommenderar i stället basning över öppen eld, "vilket manér är det allra tjänligaste och minst kostsamma och går fortast av alla basningar", säger han. Vi får här en liten skymt av varvsledningens och Sheldons ganska kuriösa inställning i en strid, som fr. o. m. 1720-talet länge pågick om införande av "en ny Invention til basning af plankor til Skepsbyggnaden", nämligen baskistorna, vilka på initiativ av Jonas Alström, sedermera Alströmer, genom den engelske skeppsbyggmästaren W. Mackett 1725 började införas hit.

I ett par skrivelser från eskaderchefen J. A. Lewenhaupt och skeppsbyggmästaren F. Wal-

ters framskyntar bristen på kravellbyggnadstekniskt kunniga arbetsledare och timmermän. Lewenhaupt förklarade i ett brev till konung Karl XII 1716 — återgivet in extenso — att byggmästare Walters var "helt okunning" i "Brigantine eller Galejbyggnad". Han hade efter Lewenhaupts undervisning fått göra en modell till en galär. Men då den inte blev riktig, hade Lewenhaupt måst antaga en "Marsiliansk Byggmästare" till att bygga om den för att "få ett rätt Modell därefter sedan att bygga". Den sändes nu tillsammans med en fransk modell på begäran till kungen under anhållan, att man skulle få dem tillbaka, så att man vid byggandet kunde ha dem till ledning. Då detta inte blev av, sände Walters 1721 en enträgen vädjan till amiralen Taube i Stockholm om modellernas återfående, emedan de byggmästare och timmermän, som Walters hade under sig utan dem icke kunde fatta konstruktionerna och utföra byggnadsarbetet. Vi skymtar här brottstycken av problem, som man under 1600- och 1700-talen och f. ö. på sina håll långt in på 1800-talet hade att brottas med inom skeppsbygget. De dök ofta upp både på högsta ort och i amiralitets- och kommerskollegierna liksom givetvis på varven ute i länen och provinserna. Man klagade allmänt över att det både på örlogs- och privatvarven rådde stor brist på folk, "som på Carvelsmanér farkostar opslå kunna". I protokoll och skrivelser diskuterades planer och anbefalldes åtgärder för att råda bot på denna brist. Man anskaffade utländska och utgav på svenska läroböcker i kravellskeppsbygget och tackling. För varven gällde det såväl anskaffande av skeppsbyggmästare och timmermän som upptagande av nya arbetsmetoder och hjälpmedel i all synnerhet för byggenas projektering. Den nyinförda tekniken, kravellbyggnad på spant, krävde uppgörande av ritningar, vilket man inom den sedan forntiden inhemska klinkbyggnadstekniken icke använt sig av. Man hjälpte sig länge fram med lämpor och knep. Så t. ex. byggdes underskrovet,

som var svårast att komma till rätta med, i klinkteknik och ovanvattensdelen på kravell. Man förbyggde eller tog mallar av gamla beprövade fartyg. Man täljde eller byggde modeller i liten skala och byggde sedan efter dem. Dessa till det yttre i regel ganska oansenliga modeller brukade byggmästarna oftast förstöra när fartyget var klart, då de inte genom dem ville röja sina yrkeshemligheter. Det fåtal, som blivit bevarade, måste noga skiljas från de genom utsmyckning mera paranta, oftast i efterhand gjorda prydnadsmodeller, som genom furstliga och andra bemärkta samlare av marinkuriosa kommit att stå högt i kurs, utan att ge pålitliga vittnesbörd om skeppsbyggnadskonstens eller fartygsformerernas historia. Ritningar — vars förekomst Bergman tar för given — var, i den mån sådana användes, ännu mycket ofullkomliga. I samband med de beryktade tvisterna om entreprenadsystemet och de ingående undersökningarna av flottans förhållanden, som igångsattes efter Karl XII, framkom det, att dittills varken linjeritningar eller spantrutor brukat upprättas. Sådana saknas också på de mycket fåtaliga ritningar, som finns bevarade i våra arkiv från tiden före 1720-talet. Dessa ritningar åskådliggör praktiskt taget endast fartygens utsmyckning. De ger nästan inga besked om deras former och konstruktioner. Det var i själva verket så, att den egentliga skeppsritningskonsten vid den tiden tog sina första stapplande steg här i landet.

Men sådana problem tas i boken om Gamla varvet vid Göteborg inte upp till behandling. Författaren har i stället begränsat sin framställning till att referera arkivaliernas uppgifter av bebyggelse- och personhistorisk art. Den kryddas här och var med ganska roande inblickar i pikanta strider t. ex. om bryggor, pålmask och majbornas försummelser att bevisa gudstjänsterna i sin församlingskyrka i Örgryte, dit de tyckte vägen var för lång och därför i stället gick till kyrksalen på Gamla varvet.

Olof Hasslöf

SVENSK KULTURHISTORIA

i böcker utgivna av Nordiska museet

- | | | | |
|--|------|--|------|
| <i>En bok om Svindersvik</i> av ANDREAS LINDBLOM m. fl. | 9:— | <i>Modedräkter 1600—1900</i> av GUNNEL HAZELIUS-BERG | 7:— |
| <i>Svenska herrgårdshem under 1700-talet</i> av GÖSTA SELLING | 35:— | <i>Orgelverken i Västerås stift</i> av JOSEF SJÖGREN | 35:— |
| <i>Mälsåker — ett Tessinslott vid Mälaren</i> av ERIK ANDRÉN | 9:50 | <i>Vävskedsmakeri och hornslöjd</i> av FOLKE SVEDENFORS | 7:— |
| <i>En bok om Tyresö</i> av A. LINDBLOM, S. WALLIN, S. KARLING, B. BOËTHIUS m. fl. | 20:— | <i>Smycken i svensk ägo</i> | 24:— |
| <i>Julita klostrets godspolitik</i> av PER STENSLAND | 5:— | <i>Skolseder från Skara</i> av ALLAN NILSSON | 5:— |
| <i>Broderier</i> av ANNA-MAJA NYLÉN | 5:— | <i>Årets äring</i> av ALBERT ESKERÖD .. | 15:— |
| <i>Norrländskt sågverksliv</i> av REINHOLD OLSSON | 10:— | <i>Svenska skråsigill</i> av K. G. CEDERGREN och G. VON SCHOULTZ | 10:— |
| <i>Pataholm</i> av MANNE HOFREN | 12:— | <i>Urmakare i Sverige</i> av ELIS SIDENBLADH | 30:— |
| <i>Skottsbergsgården i Karlshamn</i> av BENGT BENGTSSON | 9:50 | <i>Stjärnsundsuren</i> av STEN LUNDWALL | 12:— |
| <i>Helgerum i Tjust</i> av MANNE HOFREN | 14:— | <i>Rokokomöbler</i> av MARSHALL LAGERQUIST | 25:— |
| <i>Flaskor och glas</i> av ELISA STEENBERG | 9:— | <i>Herremansmöbler</i> av BRYNOLF HELLNER | 3:— |
| <i>Bygd och yttervärld</i> av SIGFRID SVENSSON | 8:— | <i>Allmogemöbler</i> av SIGFRID SVENSSON | 3:— |
| <i>Dalmålningarna och deras förlagor</i> av SVANTE SVÄRDSTRÖM | 18:— | <i>Kistor</i> av GÖSTA VON SCHOULTZ .. | 4:— |
| <i>Järnsmidet i Vasatidens dekorativa konst</i> av BRYNOLF HELLNER | 20:— | <i>Svenska vävnadstekniker och mönstertyper</i> av E. VON WALTERSTORFF | 18:— |
| <i>Slagan och andra tröskeredskap</i> av DAG TROTZIG | 12:— | <i>Tygtryck i Sverige före 1700</i> av INGEGERD HENSCHEN | 12:— |
| <i>Sledges and Wheeled Vehicles</i> av GÖSTA BERG | 10:— | <i>Folkdräkter</i> av ANNA-MAJA NYLÉN | 12:— |
| <i>Ekipage</i> av AXEL CRONQUIST | 15:— | <i>Nationella dräkten</i> av EVA BERGMAN | 20:— |
| <i>Rågöborna</i> av PER SÖDERBÄCK | 12:— | <i>Hallandsgårdar</i> av ALBERT SANDKLEF | 28:— |
| <i>Gränna</i> av SIGURD WALLIN | 10:— | <i>Folkligt dräktskick i Vingåker och Österåker</i> av A.-M. NYLÉN | 16:— |
| <i>Lapsk kultur vid Stora Luleälvskällsjöar</i> av ERNST MANKER | 45:— | | |

TAPETER

Av INGEMAR TUNANDER

”Tunanders utredning av tapetens historia och dess förhållande till tidsstilarna är en utomordentligt givande lektyr för var och en som sysslar med inredningskonst. Han för fram tapetens historia till våra dagar och ger talrika prov på nutida tapeter. På detta område, som i andra industrier har man fått upp ögonen för vad samarbetet med konstnärer betyder, och fabrikanterna har även låtit undersöka färgernas betydelse för trivsel och harmoni. Ingemar Tunanders bok är oumbärlig både för dem som studerar stilproblem och för dem som står mitt i dagens aktiva arbete.”

Gerda Boëthius i Svenska Dagbladet

”Boken kommer med verkliga nyheter på sitt område och kan läsas av vem som helst. Den visar att tapethistoria är på flera sätt mera givande än man velat föreställa sig.”

Bengt G. Söderberg i Expressen

”Tunanders bok är en utmärkt, lättläst, bra illustrerad vägledning genom tapetstilarna, sådana även svensk heminredning har upplevt dem.”

Eva v. Zweigbergk i Dagens Nyheter

”En synnerligen upplysande bok om tapeter, bräddfull av trevliga fakta och anvisningar.”

Dagen

N O R D I S K A M U S E E T

Pris kr 9:—