

RIG

TIDSKRIFT UTGIVEN AV FÖRENINGEN FÖR SVENSK KULTURHISTORIA
I SAMARBETE MED NORDISKA MUSEET OCH FOLKLIVSARKIVET I LUND

INNEHÅLL

UPPSATS

- Landsantikvarien fil. lic. *Sven E. Noreen*,
Kristianstad: Fideikommissen och kultur-
minnesvärden 33
The entailed estates and the preservation of
cultural monuments 36

ÖVERSIKTER OCH GRANSKNINGAR

- F. förste intendenten fil. dr *Sigurd Wallin*,
Stockholm: Studier i 103 volymer kyrkoin-
ventering 37
Här anmäles:
Sigurd Curman och Johnny Roosval:
Sveriges kyrkor 37
Ivar Schnell: Sörmländska kyrkor 49
Ingeborg Wilcke-Lindqvist: Upplands kyrkor
Sigrid og Håkon Christie: Norges kirker
1—2, Østfold 53

- William Anderson, Lars-Göran Kindström
och Sigurd Curman, Sveriges kyrkor III: 3,
Amiralitetskyrkan i Karlskrona 56
C. Vilh. Jacobowsky: Gustafsberg, Sveriges
äldsta badort. Anmäld av stadsbibliotekarien
fil. lic. *Thord Pløenge Jacobson*, Visby 58
Herman Schück: Ecclesia Lincopensis. Anmäld
av fil. dr *Sven Ljung*, Stockholm 59
Emil Grym: Från Tornedalen till Nordnorge.
Anmäld av amanuensen fil. kand. *Olov Isaks-
son*, Luleå 61

KORTA BOKNOTISER

- Carl Gustafs stad 63
Nils von Hofsten: Segerlöken 63
Martti Kerkkonen: Peter Kalm's North Ameri-
can journey 64
Blekingeboken 1959 64



RIG · ÅRGÅNG 43 · HÄFTE

2

1960

Föreningen för svensk kulturhistoria

Ordförande: Presidenten i Svea Hovrätt *Herman Zetterberg*

Sekreterare: Förste intendenten fil. dr *Marshall Lagerquist*

REDAKTION:

Nordiska museets styresman professor *Gösta Berg*

Förste intendenten fil. dr *Marshall Lagerquist*

Professor *Sigfrid Svensson*, Rigs redaktör

Ansvarig utgivare: Professor *Gösta Berg*

Redaktionens adress: Folklivsarkivet, Lund. Telefon 115 28

Föreningens och tidskriftens expedition:

Nordiska museet, Stockholm NO. Telefon 63 05 00

Års- och prenumerationsavgift 10 kr

Postgiro 193958

Rig utgår även till medlemmarna av Sällskapet Folkkultur, Finngatan 8, Lund

Årsavgift 10 kr. Sällskapets postgironummer 177569

Tidskriften utkommer med 4 häften årligen

RIG är ett annat namn på guden Heimdall, som enligt den fornisländska "Sången om Rig" gav upphov till de olika samhällsklasserna. Denna dikt innehåller den äldsta kulturhistoriska skildring vi äga från Norden. Föreningen för svensk kulturhistoria valde detta namn som symbol för sin verksamhet, när den stiftades år 1918

Fideikommissen och kulturminnesvården

Av Sven E. Noreen

Fideikommiss är ett gammalt ord för ett ålderdomligt system. Begreppet kan härledas ur det romersk-rättsliga *fideicommissum*, ett förordnande vilket innebar en arvinges (fiduciarius) hederliga fullgörande till förmån för annan person (fideicommissarius). — Det nuvarande fideikommiss-institutet innebär som bekant ett testamentariskt förordnande av viss egendom för all framtid. Innehavaren äger icke avyttra eller med gäld belasta egendomen; han skall med andra ord förfoga över den så att efterträdaren kan njuta dess fulla avkastning och egendomen bevaras oförminskad "till sin familjs heder och conservation".

Dessa fideicommissa successiva påträffas i svensk lagtext första gången i 1686 års testamentsstadga, som medger "en perpetuell förordning". De flesta av landets nuvarande fideikommiss tycks emellertid ha tillkommit först på slutet av 1700-talet. — Fideikommitteringen under gustaviansk tid vore f. ö. värd sin egen undersökning; den sker samtidigt som ståndscirkulationen blir livligare och nya sociala idéer tränger in i landet. — Utomlands har systemet i dag på de flesta håll avvecklats, närmast som en följd av demokratiseringen — med början i Frankrike redan 1792. I Sverige upphävdes rätten att stifta fideikommiss i fast egendom

1810, medan möjligheten att fideikommittera lös egendom försvann först med den nya testamentslagen 1930. Med det sena 1800-talets sociala omvälvning kom också kravet på fideikommissens upplösning. Från och med 1880-talet förekommer i riksdagen ett flertal motioner i frågan. Två utredningar med förslag om avveckling av institutet har tidigare gjorts, 1912 och 1935, och nu föreligger ett länge förebådat betänkande "Avveckling av fideikommissen" (SOU 1959:40), upprättat av 1952 års fideikommissutredning med borgmästare B. G. Widegren som ordförande.

Naturligtvis är fideikommissen en besynnerlig relik i vårt moderna samhälle, en kvarleva från tider då stora jordegendomar var nödvändiga i den sociala och politiska maktkampen. Vad som kanske särskilt framstår som en atavism är den i urkunderna stadgade successionsordningen. För det typiska fideikommisset gäller att äldste sonen skall överta och besitta egendomen. Många variationer finns dock. Kvinnliga ättlingar blir i regel innehavare endast då manliga släktingar saknas; stundom är kvinnorna helt uteslutna från successionen. I flera urkunder förekommer uttryckligt förbud för innehavaren att gifta sig ofrälse.

Fideikommiss-institutet innebär in-

skränkt äganderätt. De konserverande bestämmelserna har fungerat som ett ganska effektivt kulturskydd. Därtill kommer att byggnader och samlingar kunnat underhållas tillfredsställande, tack vare goda inkomster på skogs- och jordegendomar. De 181 ännu existerande fideikommissen representerar stora ekonomiska värden. Den sammanslagna arealen motsvarar en yta av ungefär Gotlands storlek, och utredningen redovisar 143 huvudgårdar och 3 000 undergårdar. Därtill kommer icke obetydliga industriella företag och ett flertal stadsfastigheter.

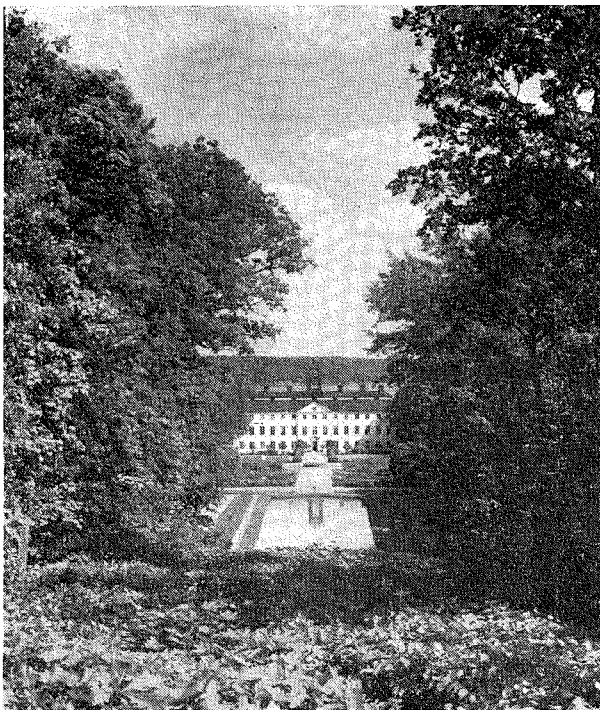
Fideikommissens kulturvärde kan knappast överskattas. Man bör då inte enbart tänka på det allmänt bekanta värdefulla byggnadsbeståndet och de dyrbara konstsamlingarna och biblioteken utan i lika hög grad beakta det kulturlandskap som skapats genom de stora brukningslotterna. Parker, trädgårdar och alléer hör till denna konserverade miljö men också betesmarker (snart en sällsynthet i vårt skogsplanterande land), hedar, sommarstugefria kuster och välskötta skogar.

Utredningen föreslår fideikommissens fullständiga avveckling på två generationer i enlighet med en föreslagen "Lag om avveckling av fideikommiss". Vid nuvarande innehavares död skall fideikommisset upphöra. Efterträdaren tager då hälften av egendomen med rätt till huvudgård och samlingar (efterträdarandel), medan återstoden tages i arv på vanligt sätt (arvfallen egendom).

De sakkunniga, vilka haft förste antikvarie B. Berthelson som kulturhistorisk expert, har ägnat stor omsorg åt att lösa kulturvårdsfrågorna. Avvecklingen skall handhas av en fideikommissnämnd i vilken skall ingå ledamot med erfarenhet "i frågor rörande egendom av kultur-

historiskt värde". För byggnader, parkanläggningar och samlingar av "påtagligt allmänt intresse" ur antikvarisk synpunkt erbjudes ganska långtgående skyddsmöjligheter. Sålunda skall föreskrifter jämlikt lagen 12 juni 1942 om kulturhistoriskt märkliga byggnader kunna utfärdas utan ägarens medgivande. Först måste dock underhållsfrågan vara ekonomiskt löst. För kulturföremålens vård kan Konungen förordna om att tillgångar ur fideikommissförmögenheten avsättes till en stiftelse. Där sådan förmögenhet saknas hänvisar utredningen till expropriationslagens möjligheter. Inlösen skall även kunna ske beträffande samlingar. "Det statsfinansiella läget" innebär väl tyvärr att dessa möjligheter blir rent teoretiska. Slutligen föreslås skattelindring för ägare till kulturvärden som skall bevaras för framtiden. Denna möjlighet anvisades även av 1953 års byggnadsminnesutredning.

Det kan antagas att bedömningen av de upplösta fideikommissens kulturvärden kan bli en intrikat fråga. Vad menas med "påtagligt allmänt intresse"? Utredningen anser att detta i allmänhet endast kan sägas om fideikommiss "som inrymmer en enhetlig kulturmiljö", vilket likaledes är ett ganska svårbestämt värde. Det förutsättes att bildandet av stödstitfelser kommer att framgå "ur ett nära samarbete mellan fideikommissnämnden, vederbörande kulturvårdande myndighet och intressenterna själva". Det hade varit värdefullt att på denna kärnpunkt i avvecklingsproceduren få klarare linjer, förslagsvis med stadgande om riksantikvariens prövning av varje enskild fideikommissupplösning. Förhållandena kan i annat fall bli lika olyckliga som för prästboställe vilkas utsynande enligt ecklesia-



*Sturefors fideikommiss, Östergötland.
Foto Gösta Selling 1937, Nordiska museet.*

stika boställsordningen icke behöver underställas de kulturminnesvårdande myndigheternas prövning.

I någon mån har utredningen även försökt beakta de naturvärden som står på spel vid en avveckling. Av större skogsområden skall kunna bildas s. k. bygdegods för att motverka en splittring på mindre enheter. De sakkunniga räknar med att bygdegodsens kommer att medverka till ett bibehållande av landskapets egenart, men då bygdegodsförvaltning endast kan tillämpas på skogsegendomar torde förfarandet få mer ekonomisk än naturvårdande betydelse.

Ur kulturminnesvårdens synpunkt har de sakkunniga gjort det bästa möjliga i en svår situation. Skyddsföreskrifter, stöd-stiftelser, skattelättnader och i undantagsfall inlösen är de möjligheter som står till

buds. Kan man nu förmoda att de föreslagna åtgärderna kommer att kunna ersätta den konservering av kulturmiljön som fideikommissurkunderna inneburit? Naturligtvis inte. Sedan egendomarna skiftats mellan arvtagarna kommer de ekonomiska förutsättningarna för innehavarna att bebo de stora och kostsamma slotten vara ringa. Om ett par generationer kommer säkert de flesta huvudgårdarna att stå öde, dess inventarier vara skingrade, parker och trädgårdar ha växt igen. I bästa fall kommer dessa i dag ännu levande högreståndsmiljöer att få fungera som museer, vilka vaknar upp de gånger turistbussarna gör invasion.

Det stundar vargatider för kulturminnesvården. Städernas expansion och sanering lika väl som landsbygdens avfolkning innebär komplicerade problem för

byggnadsminnesvården. Den 1956 föreslagna byggnadsminneslagen kommer — om den förverkligas — av allt att döma ej att innebära nya möjligheter till ekonomiskt stöd åt skyddsobjekten. Kulturvårdarna kommer att, i gott sällskap med naturskyddets folk, lida Tantali kval i brist på pengar. I denna situation finns all anledning att med bekymmer se på en eventuell avveckling av fideikommissen. Utredningens expert B. Berthelson, har också ur sina synpunkter förordat ett bibehållande av fideikommissen för att "därmed bereda möjligheter till fortsatt omvårdnad av värdefull kulturhistorisk

egendom i former som hittills visat sig ändamålsenliga".

Ideologiska och juridiska skäl kräver fideikommissens avveckling. Frågan är om motiven är starka nog för en så drastisk åtgärd, som utan tvekan kommer att beröva landet stora estetiska och antikvariska värden. — Under alla förhållanden bör en avveckling ge statsmakterna anledning att göra en översyn av kulturminnesvårdens ekonomiska resurser. Där den enskilde berövas sina möjligheter att bedriva kulturminnesvård måste det allmänna aktivt inträda.

Summary

The entailed estates and the preservation of cultural monuments

The institution of entailed estate, i. e. the testamentary settlement of certain property for all futurity, is first recorded in Swedish statute books in 1686. It did not come into greater use, however, until the end of the eighteenth century when class circulation became more lively. On the whole entailed estates have disappeared abroad. In Sweden the right to entail real property was abolished in 1810 and personal chattles in 1930. There are 181 entailed estates still existing in Sweden, these representing extremely high economic values. In 1959 a committee appointed to study this question put forward the proposal that entailed estates should be completely dissolved within two generations. On the death of the present tenant in tail his heir will receive half the estate whilst the remainder is to be inherited in the ordinary manner.

The author examines what such a development would mean for the cultural monument. The cultural value of the entailed estates can scarcely be overestimated. It is not only a question of valuable buildings, expensive art collections and libraries but also, and perhaps

to just as high a degree, of the cultural landscapes preserved within these estates (parks, pastures, unspoiled coasts, etc.). The committee has devoted much time and trouble in their attempt to solve the problem of the cultural monuments involved. The author points out, however, that the estimation of the cultural value of the dissolved estates will become exceedingly intricate. Each individual dissolution should, therefore, be tried by the authorities for the preservation of cultural monuments. Furthermore, the protective measures suggested will never be able to replace the preservative influence exerted by entailed estates on the cultural milieu. The economic means necessary for this will be lacking. The author queries finally whether the ideological and juridical reasons which now demand the dissolution of the entailed estates are really sufficiently strong to support a measure which will deprive Sweden of great aesthetic and antiquarian values. Their protection would in the case of a dissolution of these estates lay a very great economic burden on the public.

ÖVERSIKTER OCH GRANSKNINGAR

Studier i 103 volymer kyrkoinventering

Av *Sigurd Wallin*

Sveriges kyrkor, konsthistoriskt inventarium, på uppdrag av K. Vitt. Hist. o. Ant. Akad. utgivet av SIGURD CURMAN och JOHNNY ROOSVAL. Häft. 1—85. Generalstabens litografiska anstalts förlag, Uppsala 1912 — Stockholm 1959. 442 kyrkoberskrivningar. 14 616 s. med 12 093 bilder. Pris tillsammans kr 1 171:90, varje häfte dock tillgängligt för sig.

Frågan huruvida ett grundläggande centralt vetenskapligt inventeringsverk av stort omfång och riksomslutande karaktär har behov av att bekantgöras för den vetenskapliga publiken genom särskilt energisk reklam kan förefalla ganska överflödigt att framställa. Enbart verkets tillvaro borde garantera att det regelbundet utnyttjades. Ett exempel som berör Sveriges kyrkor, konsthistoriskt inventarium, utgivet av Sigurd Curman och Johnny Roosval, talar i motsatt riktning.

I Bericht XXXIV från Naturforschende Gesellschaft Bamberg, 1954, lämnar Bamberg-observatoriets chef dr Ernst Zinner — en av vår tids främsta kännare av astronomiens historia — en reserapport "Die Suche nach alten Sonnenuhren und Wissenschaftlichen Instrumenten in Skandinavien". Jämte omtalandet av vissa märkvärdigheter, som han sett hos oss, skriver han om kyrkorna: "Eine planmässige Untersuchung aller mittelalterlichen Kirchen, wie ich es in Deutschland gemacht hatte, konnte nicht in Betracht kommen, denn es gibt nicht ein Gegenstück zu Dehios Handbuch der deutschen Kunstdenkmäler. Mir standen nur die wichtigen Bücher von V. Johansson, Viktigare sevärigheter och minnes-

märken på Gotland und von E. Moltke, Vestsjællands Kirker zur Verfügung. Es konnte sich also nur um Stichproben handeln". För Sveriges vidkommande tycker man att redan bruket av den anförda lilla turistvägledningens notiser skulle fört fram till dess riktigt anförda källa, den enorma lärdomsskatt som emanerat från "Gotlandskyrkornas store utforskare professor Johnny Roosval" och därigenom också till verket *Sveriges kyrkor*. Några få arbetstimmar hade då givit en helt annan bild av den resande forskarens ämne än hans stickprov utmed banade turistvägar medförde. Redan i de utkomna partierna av detta grundliga inventarieverk finner man gott om uppgifter om solvisare, tillräckligt för att fastställa att bruket var allmänt i Sverige åtminstone på 1600- och 1700-talen. Ett femtiotal solur äro individuellt omtalade och enbart notisen om en stenhuggare på Kinnekulle vid 1700-talets början, som levererade timstenar till flertalet av Skara stifts kyrkor, ökar siffran med ett par hundra. Och ett exempel från Gotland är påfallande: I Fole brukas kyrktornets egen skugga som middagsvisare med hjälp av en marksten på kyrkogården, en anordning som kan ha betydande ålder. Episoden räcker kanske också för att visa inventeringsverkets brukbarhet även för specialiteter som ligga något perifert i förhållande till både kyrkobruk och konsthistoria. Detta senare begrepp har här givits en så vid innebörd att det rymmer kyrkornas hela föremålsbestånd.

Inventeringsverket *Sveriges kyrkor* är ur många synpunkter ett svenskt storverk. Djärvt upplagt och igångsatt med frisk ungdomsenergi och glad tro på att svårigheter äro till för att övervinnas, ihärdigt fortsatt av sina

grundare genom deras mest arbetsfyllda årtionden med resurser som aldrig närmat sig den enorma uppgiftens behov, har detta svenska storverk nått fyrtioårsåldern med fullt bibehållen ungdomskaraktär, alltjämt i sitt uppväxtstadium med långa, litet för tunna lemmar i synbart urvuxna kläder, alltjämt sina båda upphovsmäns ombekymrade telning med den tryggade framtiden på önskelistan.

Målet är publiceringen i inventeringsform av landets hela kyrkliga konst, arkitektur, måleri, skulptur och alla arter av konsthantverk och bruksföremål. Efter fyrtiosju år är målet vunnet till en sjättedel. En dryg meter på bokhyllan är fylld med resultaten av ett arbete av åttio författarhänder, som i segerviss ungdomslust och i flera fall också med betydlig ihärdighet följt redaktörernas förebildliga föresyn. Och det finns ingen som helst anledning att klaga på det arbete som utförts, dess gedigna kvalitet är genomgående. En inventering av en kyrka sådan som Sveriges kyrkor framlägger den i tryck, är — även sedd fristående och oberoende av andra dess likar — ett arbetsresultat med egenvärde, ett stycke materialpublikation som fyller vetenskapens krav och serverar sin materia i en grad av bearbetning, tacknämlig för den fortsatta forskningen. Jämsides med monumentbeskrivningen har nämligen gått ett ingående arkivstudium med idelig tillämpning på byggnads- och föremålsmaterialiet. Tack vare den ämbetsmässiga kyrkliga plikten att föra protokoll och inventarieförteckningar har man rätt att räkna de kyrkliga tillhörigheterna bland våra bäst proveniensbestämda antikviteter. En del av deras enorma nationella betydelse ligger i detta faktum. Och varje tvåtusenfemhundradel av denna nationalförmögenhet — som en kyrka genomsnittligt sett representerar — är en kvantitet värd allvarligt beaktande, en kunskapskälla flödande under en lång följd av historiska århundraden.

En kyrkoinventering omfattar följande arbete:

Byggnadshistoria, som oftast begynnes långt nere i medeltiden med en serie av perioder, om- och tillbyggnader. En skarpsynt monumentundersökning är för de äldre epokerna ofta den enda kunskapskällan. För senare århundraden ge sockenstämmoprotokoll och kyr-

koräkenskaper därjämte ett urkundligt stöd. Resultatet demonstreras på en minutiös uppmätning med periodbeteckningar, ofta ett tiotal eller fler. Tidsbestämningar och stilsammanhang kräva av författaren en pålitlig arkitekturhistorisk kunskap. Och starkt förenklade former hos små sockenkyrkor äro ofta betydligt kinkigare att klassificera än de formrika katedralerna.

Till kyrkobyggnaden hör dess inramning av kyrkogård med mur, portar och andra tillhörande byggnader. Historien om dessa tings underhåll fyller ofta långa serier av protokoll. Gemensamhetsarbetenas riktiga utförande och rättvisa fördelning har aldrig upphört att djupt beröra svensk sockenmenighet och dess ansvariga ledare.

Stensulptur, figural eller enbart ornamentalt, ingår i arkitekturutsmyckningen — särskilt inom vissa områden såsom framför allt Gotland — med en ymnighet och formrikedom som förlänar åt vår medeltidshistoria en delaktighet i det europeiska sammanhanget, så konstnärligt fasetterad och geografiskt mångskiftande som endast få andra kunskapskällor förmå bjuda.

Monumentalmåleriet är över hela landet, genom hela medeltiden och långt fram i de senare århundradena kyrkointeriörens förnämsta utsmyckningselement. Dessa långa bildsviters katalogisering och tydning ställer stora kunskapskrav på författaren. För medeltidens religionsundervisning spelade de samma roll som ljusbilderna för vår tids föreläsare och sakinnehållet var därför av stor vikt, urvalet väl ofta sockenprästens verk men kompositionerna snarast hämtade ur målarens skissheften och direkt eller indirekt komma från tidens konstmässigt sammanställda teologiska systembyggnader med tecknade eller i trä skurna bildserier.

Bland kyrkans lösa inventarier intar den polykroma träskulpturen från medeltiden en given rangplats. Att bilda sig en sann föreställning om denna konststarts roll i det medeltida kyrkorummet är icke lätt. Reformationens omvärdering av den stora helgonskaran på de många altarborden lika väl som de följande århundradenas många smakväxlingar har gått hårt åt denna medeltida bildskatt. Ofta får en nutida inventor söka "avgudarna" i kyrkans

undagömda utrymmen, där ovarsam hantering hjälpt snö och regn att ruina deras en gång glänsande färgskrud. Det som förr varit konstverk — av internationell klass eller provinsial nivå — har återgått mer eller mindre till verkstyckets tillstånd, till likheten med en trave gamla grå vedklampar, när de ej rent av delat sådanas naturliga öde i kyrkans kamin. Men trots allt ha vi av denna konst betydligt mer i behåll än de flesta av de givande konstländer, som i så stor utsträckning varit våra skaffare. Under det senast gångna århundradet har den svenska konsthistoriska vetenskapen lagt ned ett stort och resultatrikt arbete på att ordna och tyda denna bildvärld, både de välbearade och de vanskötta monumenten. Vid snart sagt varje kyrkoberskrivning behöver denna lärdom tas i bruk.

Den nyare tidens skulptur, i kyrkorna ymnigast representerad av renässansens och barockens lärt innehållsmättade allegorier, är en värld för sig även till formspråk och yrkesvanor. Den rikt företrädde gravskulpturen ger oss en god del av vår kunskap om gångna generationers habitus, för att ej tala om inskrifternas personhistoriska värde.

Den nyare tidens måleri, inhemskt så väl som importerat, har fått sin plats i kyrkorna i en utsträckning som kanske bäst framträtt vid större sammanställningar — sådana som åstadkommits t. ex. vid de kyrkliga utställningarna. Särskilt sockenkyrkor till de stora godsen hysa ej sällan rena målerisamlingar och stundom betydande konstverk. Porträttbeståndet ställer fram för våra ögon en hel samhällsklass, prästerskapet, och därjämte en mångfald andra samhällsmedlemmar.

Kyrkans husgerådssuppsättning är ingalunda den minsta delen av dess historiskt intressanta innehåll. Den omfattar konstslöjd av alla arter, åtskilligt tillverkat speciellt för de kyrkliga handlingarna men också mycket av samma art som hemmen använt. Det förhållandet att kyrkan icke haft samma framträdande krav på modernitet hos de enskilda tingen som hemmen alltid haft, gör att den med fördel kunnat ta emot gåvor av allehanda värdefulla föremål, som vid gåvotillfället redan voro gamla och såsom omoderna mindre tjänliga i ett hem. Detta medför att vi i kyrkorna kunna glädja oss åt en mångfald ting av typer som nästan

helt försvunnit ur hemmens rörliga föremålsbestånd. Ljuskronor, stakar, fat, skålar osv. av brons, tenn och silver, i tidigare århundradens typer, eller dyrbara vävnader från olika perioder äga vi nästan enbart på grund av detta förhållande. Kyrkoinventeringen kräver en konstslöjdshistorisk allmänkunskap, mångsidigare än vad här antytts. Skatterna av boktryck och bokband må ej glömmas. Kyrkoarkivets skriftliga innehåll har redan varit på tal.

Men existerar verkligen en sådan allsidig författarekompetens som denna antydande uppräkningsvisar vara nödvändig? Otvivelaktigt gör den det. I annat fall hade den utförda sjättedelen av Sveriges kyrkor nu icke funnits. Ty även med hjälp av ett utbildat system av samarbete, specialistrådfrågning och redaktionsgranskning krävs otvivelaktigt mångkunnigheten av varje kyrkoberskrivnings huvudförfattare. Att den också finns är de båda redaktörernas förtjänst, ty både Sigurd Curman som arkitektutbildare och Johnny Roosval som universitetslärare ha sört för upplärandet av medarbetarna. Det systemet är lika gammalt som kyrkoinventeringsverket. Det första försökshäradet, som trycktes 1912 i Uppsala universitets årsskrift, var ett grupparbete av studenterna vid Roosvals konsthistorieseminarium. Varje nybegynnare blev under vederbörlig ledning en allsidig mångsysslare på de skiftande konsthistoriska problemen i en kyrka. Detta var just den pedagogiska kärnan i Roosvals system att inte nöja sig med lärosalens kunskapsutfodring till enbart receptiva adepter, närmast att förlikna vid det överfulla fågelboets vilt gapande kull av ungar. Per cykel uppsökte han med studenterna landets egna historiskt rotade konstcentra, sockenkyrkorna, som dessutom för varje ungdom gävo en direkt association till hans egen hemmiljö och därmed en stöt vidare till självverksamhet. Upplandsslätten fick uppleva en slags upprepning av Linnés berömda herbarationer. Konstens ängsblommor i hemmamarkerna plockades och examinerades i frisk nyupptäckthet. Frågekomplexen hos allt detta material, som ej kunde slås upp i böckerna, gav ett aktuellt tillämpningsvärde åt seminarielokalens ymniga fotografitravar av de internationella mästerverken. Systemet har fullföljts av läraren från olika lärostolar och under otaliga kyrko-

resor. Sveriges kyrkors författarlista visar de ständigt nya årskullarna av konsthistoriestudenter, antingen som engångsförfattare eller ock fastvuxna vid ett större område, åtminstone till dess andra huvuduppgifter dragit bort med dem. Somliga ha fullföljt under egen lärareverksamhet. Och över huvud framstår denna till synes så mekaniskt enformiga, hopplost oändliga registreringsuppgift som en frisk pulsåder i den svenska konsthistoriens liv. Den som inom disciplinen över huvud ägnat sig åt inhemska uppgifter har ej kunnat undgå att tangera företaget. Dess karaktär av ofrånkomlig nationell skyldighet, dess fläkt av storverk och dess ständigt tonande melodi av vårlig upptäcktsfärd har utövat sin dragning även på dem som valt andra former än inventeringsverkets för att bearbeta kyrkoskatterna. Ung svensk konsthistorias första halvsekel har häruti ägt en slags formell ryggrad. Det program som utformades för det första försökshäftet har genom många prövningar visat sig vara ofrånkomligt riktigt. Ledningens oförändrade personalunion har bevisat sin livsduglighet i väsentliga egenskaper, Roosval som lärjungesamlare och en arbetsledare, alltid färdig att arbeta själv — hans författarlista inom verket är den ojämförligt längsta — och som Sveriges kyrkors bottenlöst entusiastiske förespråkare, Curman som den utåt mindre synlige väktaren, ordningens stränga samvete kännbart ut i organismens yttersta nervtoppar, garant för standardverkets standard på lång sikt.

För många av den första författareomgången spelade engagemanget till hemprovinsen en avgörande roll. Drömsynen av ett färdigt hembygdslandskap i en rad av prydliga band kan nog ej förnekas hos begynnargenerationen. Att Johnny Roosval skulle gå i spetsen för alla med Gotland — genom honom själv förklarar som den nordiska konstens centrala hemprovins — föll sig helt naturligt. Men andra alldeles oförsökta förmågor sågo nog sin möjlighet i ljus dager. Kunde man skriva en kyrkobeskrivning, vad hindrade att man gjorde *hundra*. Och så sattes arbetet igång i vars och ens landsända. Det blev ett häfte eller ett par, ibland en färdig volym, innan tjänster och uppdrag band den från början frie studenten: Ernst Fischers och Anders Rolands band

om Kållands härad i Västergötland, Gerda Boëthius bägge band från södra Dalarna, Andreas Lindbloms födelsehärad i Östergötland, Helge Kjellins Grums härad i Värmland. Andra kunna förbli onämnda av den anledningen att förarbetena aldrig kommo så långt att de slogo ut i ett manuskript. Somliga sådana frejdiga företag snubblade på att tryckningsmedlen icke höllo samma takt som författandet. Det blev till ett talesätt att ett kyrkoinventeringsmanuskript skulle uppnå myndig ålder för att utkomma. Och senare års erfarenheter vid en något rikare anslagstilldelning har visat flera exempel därpå, sedan modernisering och revision av den åldriga skriften tagit ny tid och krävt ny kostnad. Det är ej utan orsak som det heter att det är oekonomiskt att vara fattig! Sådana äro Sigfrid Gunnäs och Bertil Waldéns Dalslandshäfte, Gotthard Johansons och Erik O. Johanssons Jönköpingsband och Stellan Mörners, Erik Lundbergs och Waldéns Örebroband. Aktuella anledningar ha fört fram Vreta klostrets kyrka av Sigurd Curman och Erik Lundberg och ett häfte från Hisingen in på Göteborg av Johnny Roosval och Sölve Gardell.

Men det finns också fall i kyrkoinventeringskrönikan där författaren haft triumfen att gå i mål med ett fullbordat hemlandskap. Förutsättningarna ha varit gynnsamma, energien stark och landskapet moderat till volymen. På det sättet ha Blekinge landsbygd och Medelpad inventerats och utgivits av William Anderson, resp. Henrik Cornell och Axel Rappe, jämte Erik Andréns och Brynolf Hellners Gästrikland ljuspunkter att peka på för en redaktion, som måste allt tydligare inse att ett storverk kan växa till en månghövdad drake.

För flera år sedan höll Antropologiska sällskapet en sammankomst och solade sig i glansen av att kunna överlämna sin gyllene Vegamedalj till Sven Hedin, varpå riksantikvarien Sigurd Curman höll föredrag om vita fläckar på Sveriges karta. Han ursäktade sig inledningsvis för den orimliga rubriken. Vita fläckar finnas ju bara kring polerna och inne i Asien. Sedan redovisade han en rad av pågående svenska inventeringsföretag, utgångna från bl. a. Riksantikvarieämbetet och Nordiska museet, fornminnesinventering, bebyggelsein-

venteringar m. fl. samt för Sveriges kyrkor. Kartorna voro alla till mer eller mindre del vita och de energiskt bedrivna stora företagens resultat hade mest formen av små och begränsade områden. Slutreflektionen blev att visst var föredragsrubriken missvisande, men den borde ha lytt: Svarta prickar på Sveriges karta.

Sedan den dagen ha åren gått, men helhetsintrycket av inventeringsarbetenas kartbilder är nog ännu sig likt i stort. Vad Sveriges kyrkor beträffar täcker den färdigställda sjättedelen proportionsvis mindre landområde, beroende på att ett av de tre mest energiskt angripna stora områdena — förutom Uppland och Gotland — är Stockholm, som tar så ojämförligt mycket mindre plats på kartan än på bokhyllan.

På det fyrtiosjunde året, i november 1959, existera åttiofem häften av Sveriges kyrkor om sammanlagt 14 616 sidor med 12 093 bilder. Av landets ca 2 500 kyrkor ha 442 behandlats, vilket som ovan antydtes betyder en god sjättedel av det hela. Häftena äro helt naturligt mycket olika till storleken, Riddarholmskyrkans del II 640 sidor, det hittills ensamma Skånehäftet med Kävlinge kyrkor 24 sidor. Och redan detta exempel visar att volymvariationerna kyrkorna emellan är ännu större, allt medan själva materialet får en i stort likformig behandling. De svenska kyrkorna äro minst av allt stöpta i en och samma form.

Utgivningstakten har under större delen av tiden hållit sig till ett medeltal av två häften om året, vilket hos mången intressent eller tvivlare underhållit den pessimistiska tron på ett evighetsperspektiv för verket. 1950-talet har betytt en ljusning i situationen och en fördubbling av årspublikationssumman. Det är ingen tvekan om att den ekonomiska möjligheten att vid verket fästa en heltidsanställd högt kvalificerad arbetskraft är förutsättningen härför och därtill garanterar att effektivitetsstegringen blir bestående.

Det första häftet var som ovan antydtes en produkt av Roosvals konsthistoriska seminarium i Uppsala. Alltsedan dess har verkets sakliga samhörighet med Vitterhetsakademien varit framhållen, stödet därifrån utövats i många former och den organisatoriska anslutningen vuxit sig allt starkare. På denna för-

bindelse med de myndigheter, som ha det offentliga ansvaret för kyrkorna och deras historiska minnen, bygger man garantierna för ett normalt fullföljande av det omfattande företaget efter de hittills tillämpade normerna. Det har redan påpekats och ligger för övrigt i öppen dag vilken styrka en sådan genomförd likformighet innebär för ett långsiktigt företag med en månghövdad medarbetarskara. De gångna årtiondena ha tydligt visat att kompletteringar och fullföljande tillägg höra till regeln redan när ett band efter vissa års förlopp står inför sin avslutning, och det är lätt att inse att samma procedur kommer att fortgå. Kyrkorestaureringarna bringa ständigt i dagen alla arter av dolda minnesmärken, ursprungsuppgifter dyka upp eller rättas till, den vetenskapliga översiktsskunskapen gör framsteg och det komparativa materialet växer under inventeringsarbetets egen fortgång. Rena nybyggnader kräva också sin plats i förut färdigpublicerade partier. Allt pekar på att ett visst kompletterande bör komma att äga rum under hela verkets tillkomsttid. Och när det här gäller ett utomordentligt bestånd av minnesmärken, som man ogärna vill föreställa sig såsom försvinnande, lockas man lätt till tanken att också se inventeringsverket under ständig komplettering. Men mer verklighetsmässigt är det väl att ännu ägna uppmärksamheten åt dess fullföljande till de kvarvarande fem sjättedelarna. Sveriges kyrkor har ej haft ett särskilt lätt före i portgången. Om gamla märken stå, skulle detta tyda på att fortsättningen blir lättare. De varmaste önskningar därom följa verket inte enbart därför att det har ett så självklart egenvärde, utan också för den fond av okuvlig energi som dess båda tillskyndare under de gångna fyrtiosju uppväxtåren ägnat åt dess fortkomst.

*

Organisationen av ett företag är av intresse såsom betydelsefull för sakens framgång. Saken själv, ändamålet med företaget är dock alltid det förnämsta, det är huvudsaken. Det vore alltså här riktigt att redogöra för vad som står på de 14 000 sidorna och vad de 12 000 bilderna visa. Detta kan naturligen ej ske annat än genom ett urval, och eftersom

landskyrkorna äro i stor majoritet och Uppland är landskapet med största antalet publicerade kyrkor kan det vara skäligt att därifrån ta ut en kyrka som genomsnittsexempel. Att man ej skall undvika en herrgårdssocken säger sig också självt, då de flesta socknar äro eller ha varit herrgårdssocknar. Griper man på måfå efter en sådan kyrka i ett någorlunda nyttkommet häfte kan man fastna på Västra Ryd i Bro härad i Uppländsk Mälarbygd, beskriven av professor Armin Tuulse och tryckt 1956 (häfte nr 76, Uppland VII:1).

Det man ser utifrån av Västra Ryds kyrka (fig. 79, 87) är ett högt och massivt torn med 1700-talsmässigt måttlig huv och så en mycket långsträckt kyrkobyggnadskropp under hög och rak takås. Tornets västfront är med arkitektonisk apparat framhävd som ingångssida: stor portal direkt från kyrkbacken, rak kyrkogårdsmur i tornkroppens liv med två symmetriskt ställda övervälvda kyrkogårdsportar. Det är ett för sin tillkomsttid, åren 1767—68, helmodernt stilmedvetet program, som här genomförts under ledning av Stockholms murareämbetes älderman Eric Roos, men de starkt förenkla formerna i utförandet tillåta åtminstone flyktiga associationer av äldre tiders byggverk, kanske t. o. m. av reslig Vasatid.

Helt annorlunda såg det ut på Västra Ryds kyrkplats strax förut. Sockenmagnaten överkammarherren friherre Albrecht von Lantingshausen visar det med en teckning (fig. 80) full av vinnande trovärdig detaljrikedom. Kyrkan står kort och tornlös med ett stort vapenhus på sydsidan och en öppen klockstapel inom timrad bogårdsmur, en heltypisk uppländsk medeltida landskyrka, som reser sin takås högt över stugorna och har som komplement en prästgård, som fullkomligt receptmässigt visar hur man i de blygsammaste mått strävade efter herrgårdform och nådde lantidyll i Linnés Hammarbys anda.

En teckning från antikvarien Hadorphs forskningsresor på 1600-talet (fig. 86) visar kyrkan i samma stadium. Men först den nutida uppmättningsritningen (fig. 82) ger fullt besked om hela byggnadsförloppet, dock först genom att resultaten av en ingående undersökning av byggnaden tillåtit inläggandet av raden av periodbeteckningar. Kyrkans nuvarande takås är rest över en ovanligt lång-

sträckt byggnad, vars sidoväggar konsekvent konvergera mot korändan så att rummet är bredast intill tornet längst i väster. Partiet i mitten är äldst och visar sig utgöra väggarna till långhuset av en romansk kyrka, som ännu genom vissa fragment blottar ett och annat om sitt första utseende: trätak eller öppen takstol samt ett tegelmurat fönster högt upp i sydväggen omgivet av geometrisk målningsdekor på putsen. Jämförelser med åtskilliga andra Uppländskyrkor tillåta slutsatsen att denna kyrka är från 1200-talet och att den i öster haft ett smalare kor. Det är denna första stenkyrkas programenligt konvergerande långhusmurar som angett riktningen vid de senare utbyggnaderna.

Detta äldsta långhus täcktes sedermera med två kryssvalv av typ från 1300-talets slut. Dess kor fick efter ett århundrade ge plats åt en östlig utvidgning som gjorde kyrkan dubbelt längre. Detta parti täcktes med stjärnvalv i då moderna 1400-talsformer. Och det är detta stadium som de nysst omtalade teckningarna visa. Den stora förändringen på 1760-talet innebar en förlängning även åt väster jämte tillägget av det stora tornet och längdaxelns ännu ytterligare betonande genom att ingången flyttades från sydsidan till västfasaden.

Så har kyrkobyggnaden i Västra Ryd tillkommit och vad som nu kan synas enhetligt, åtminstone utifrån sett, är resultatet av en byggnadsverksamhet som började för åtta århundraden sedan. Att en slutledningskedja så komplicerad och med ett så djupt tidsperspektiv nu kan med trovärdighet läggas fram om en enskild sockenkyrka är ett av resultaten av Sveriges kyrkors arbetsperiod och av den forskning som denna tid presterat även utanför inventeringsverkets ram.

Att en Uppländskyrka nästan helt saknar spår av senmedeltida kalkmåleri är ett rent undantag. Men i dess ställe är den medeltida skulpturen rikt företrädd i Västra Ryd (fig. 94—111). Mest påfallande äro föremålen från 1200-talet, icke mindre än tre verk av den engelskpåverkade riktningen, och ett representativt altarskåp av Lübeckskola, om vilket man ovanligt nog har dokumentarisk uppgift om dess invigning av ärkebiskop Jakob Ulfsson år 1479. En 1300-talsbild av den korsfäste

aposteln Andreas är insatt i ett 1400-talsskåp, men på ett sätt som tyder på att bilden brukat tagas ut för att föras kring i processioner. Kanske bör detta sammanställas med förekomsten av varierande former av eljest högst sällsynta processionsstavar med stora krön av genombrutet masverk kring en kärna av ett skålformigt laggkärl. Sällsynt är också en ornerad valvbricka med domkyrkans vapensköld för slutstenen i ett av de senmedeltida valven. När ett så kvalificerat urval kan göras nu bland resterna, hur rik på konst var inte då denna ordinära sockenkyrka under påve-dömet.

Nyare tidens århundraden ha fyllt kyrkan med föremål, dels helt regelrätta gravminnen efter sockenborna av alla yrken och stånd, dels kultföremål, prydnadsting och redskap i brokig blandning och i skilda tiders modeformer, inköpta för sammanskjutna medel eller gåvor av rika och fattiga. Allt förmedlar kunskaper om socknens människor och kyrkans betydelse för dem, om man blott kan sätta in var sak i sitt sammanhang. Och just i det avseendet bjuda kyrkans saker ofta större möjligheter än enskildas, tack vare kontinuerlig redovisningsplikt.

Men redovisningen här blir ett ytterligare urval, där det ovanliga tränger sig före det alldagliga. I sakristian står ett bord (fig. 139) av polerad röd kalksten på balusterfot med ornament mot upphackad bottenyta. Det är ett ovanligt och vackert exempel på en öländsk stenhuggarkonst från 1600-talets mitt, vilken framför allt försett kyrkorna med dopfuntar men också producerat spisar, bord etc. för herremanshem. Här upplyser 1675 års kyrkoräkenskap att från sal. komminister Staffan Bomans änka, som stod i skuld till kyrkan, togs "emedan intet annat fanns, ett vackert 8tta kantigt Steenbord med uthuggen Steenfoot — — och i Sacristyga Insatt". Kyrkornas funktion som pantbank är allmänt känd, men om detta ensamma värdeföremål togs som pant för skulden, så har det i varje fall ej blivit utlöst av komministeränkan.

Claude Rocquette och hans hustru Magdalena Moijal från Languedoc i Frankrike byggde år 1681 ett gravkor för sig och sin familj framför Västra Ryds kyrkas korgavel. Han kom till Sverige som drottning Kristinas hov-

skräddare, blev hennes hovköpman, borgare i Stockholm, adlad Hägerstierna och ägare till säteriet Tranbygge i Ryd. Gravkoret gick över till andra familjer och nu står på dess plats sedan 1800-talets mitt ett gravkor för ätten Rålamb på Granhammar.

År 1724 gjordes en avskrift på lillklockan av dess inskription, som var avfattad på kyrkslaviska (fig. 140, 141) och berättade att klockan gjutits år 1567 under Ivan Vasiljevitjs tid, den gudfruktige, kristne, kristligt sinnade och rättrogne tsaren och härskaren över hela Ryssland. Sedan 1803 ingår den ryska malmen som bar Ivan den förskräckliges namn i kyrkans storklocka, gjuten på ett högst regelrätt sätt hos Carl Fr. Grönvall i Stockholm.

De främmande och exotiska elementen ha krupit in i den svenska miljön, och i själva kyrkorummet dominerar det inhemska på ett påfallande sätt genom den fylliga uppsättningen av begravningsvapen (fig. 128—135). Detta är helt enkelt en typ av minnesmärken, som man ej ser utanför det svenska väldets gränser, men som så mycket mer regelbundet klä väggarna i våra kyrkor över allt där särskilt under 1600-talet en adelsman fått sin gravplats. Från adelsgårdarna i socknen ha dessa vapen förts, likt baner på sina stänger, till kyrkan i begravningsprocessionerna och därefter hängts upp som personliga minnesmärken. Här visa de en ganska fyllig rad av modetyperna allt ifrån 1612 till 1728 och de representera främst medlemmar av familjerna Örnflycht och Rosencrantz på Granhammar, Hägerstierna och von der Noot på Tranbygge och von Strokirch och Hermelin på Sundby. Detta är även bland gravminnena det mest synliga av det första ståndets närvaro. Mycket annat ligger i silverkistan och hänger i skrudskåpet. Och själva kyrkans möblering bär för övrigt vittne om nyuppsättningen från ombyggnaden på 1760-talet, då överståthållaren friherre Jacob Albrecht von Lantingshausen residerade på Granhammar.

Skall man ytterligare göra en uppräknig för att ej intrycket skall bli fattigare än nödvändigt, kan den lyda: Altartavla med Kristi bön i Getsemane, tillskriven Louis Masreliez, 1767 (fig. 92, 93). Predikstol från 1695, gjord av en Örebroildhuggare och skänkt av kammarrådet Johan Silfwerantz på Tibble och

Örnäs. Resterna av en äldre predikstol från 1615. Dopfont av kalksten (fig. 115) med 1200-talsdelar, återfunna 1924 invid prästgården. Oblatask av silver (fig. 142), ett par silverljusstakar (fig. 117) i märkligt genombrutet barockarbete, och ett kalkkläde med silverbroderier (fig. 122), allt skänkt 1726 efter greve Carl Gyllenstierna till Steninge, ägare av Örnäs i Västra Ryd. Tre malmljus-kronor från olika delar av 1600-talet och en som skänktes julafton 1824 av kvartermästaren Jreneus Rendahl, arrendator av Sundby. Ett par ljusarmar av mässing skänkta på 1600-talet av Lars Ryberg i Sundby. Ett par ljusarmar i typisk rokokoform, skänkta 1835 av friherre C. G. Rålamb på Granhammar. Antependium, skänkt 1737, och mässhake med praktfullt guldbroderi, skänkt 1744, båda av vaktmästaren vid Stockholms generalpostkontor Arved Wittberg och hans hustru Christina Kempe. Antependium, skänkt 1836 av greve E. A. von Lantingshausen på Granhammar. Mässhake (fig. 120) från 1400-talet, av mönstrad sammet med figurbroderi i silke och guldtråd. En lång rad av gravstenar ända från medeltiden och resterna av ett ståtligt monument över överstelöjtnanten Gustaf Richard Rosencrantz, död 1648, med en liggande helfigursbild i rustning (fig. 124—125), vilket efter hand fått maka åt sig, när det blev trångt i bänkrummen. Ett epitafium (fig. 127) över Magnus Gabriel De la Gardies och Ebba Brahes överinspektör och landssekreterare Mauritz Getrop och hans familj, uppsatt 1681, med porträtt av makarna. Två värjor från 1600-talets mitt, individuellt utformade till både klingor och fästen som de vid denna tid ännu brukades av officerarna, ha med säkerhet tillhört begravningsapparaten vid adelsbegravningarna och hört samman med var sitt huvudbaner, antingen ett av de bevarade eller något som kan ha gått förlorat.

Detta är alltså — märk väl, i sammandrag — prov på en landskyrkas innehåll av historisk och konstnärlig betydelse. Om detta också inte väcker den kyrkvane svenskens förvåning, bör det dock kunna tjäna som en tankeställare inför föreställningen om det samlade innehållet i inventarieverkets hittills publicerade 442 kyrkor, åtminstone tänkt tillsammans med landets utgivna fem sjättedelar. Vilka museer

och samlingar väga upp ett sådant nationellt kulturarv?

*

Fördelningen på landskap av de utgivna kyrkorna är följande: Uppland 102, Gotland 67, Blekinge 60, Medelpad 37, Västergötland 34, Dalarna 30, Gästrikland 25, Stockholm 22, Småland 14, Dalsland 13, Närke 13, Värmland 9, Bohuslän 9, Östergötland 5, Skåne 2. Men trots antalet kyrkor hör Stockholm avgjort med bland de tre främsta av alla de begynta områdena, till volymen helt enkelt det största.

De båda utgivarna ha skyttat härovan. Därmed äro också två av verkets författare nämnda. Och även medarbetarna ha blivit antydda och t. o. m. vissa namn ha nämnts. Men när man börjar räkna — om inte förr — inser man omöjligheten att uppfylla en recensents naturliga skyldighet att göra reda för alla dem som utfört själva arbetet med bokens innehåll, tillverkarna av texten och bildmaterialet. Enbart textförfattarna äro närmast lika många som verkets utgivna häften, fastän naturligtvis mycket ojämnt fördelade på dessa. Uppmätare och tecknare äro ännu flera. Och listan på det publicerade fotografiska materialets upphovsmän går upp till ett par hundrata. Denna nära nog oöverskådliga skara innesluter intet mindre än stamtruppen av dem som under det senaste halvseklet odlat svensk konsthistoria och därjämte parallella årgångar av arkitekterna och de specialiserade fotograferna. Om alla de lärda som meddelat upplysningar på sina särskilda ämnesområden ges därjämte en fortlöpande påminnelse genom häftenas och delarnas rad av förord.

Uppland såsom Sveriges kyrkors först an-gripna landskap, vilket sedan varit under arbete hela perioden igenom, kan uppvisa en fortlöpande författarlista som har förutsättningar att vara representativ både för verket och för de växlande årtiondena. Start-häftet med Ärlinghundra härad stod naturligen under redaktörernas allra synnerligaste ledning såsom det materiella exemplet på det nya företagets form och organisation. Roosval som universitetsläraren var ledare för författarna (Henrik Cornell, Magnus Bonde, Sigurd Wallin, Gustaf Bolinder, Karl Asplund, Ragnar Josephson, Anders Billow). Curman var

dels författare för en kyrka vars restaurering han nyligen hade lett, dels en systemgranskare vid volymens slutredigering och därjämte föredlaren till de uppmätande arkitekterna (Folke Bensow, Ragnar Hjorth, Karl Samuelsson, Anders Roland, John Österlund).

Under 1910- och 20-talen tillkommo medarbetare som Martin Olsson, Sven Brandel, Ingeborg Wilcke-Lindqvist, Tord O:son Nordberg, Malte Erichs, Ingegerd Henschen, fastän flera av de under perioden gjorda arbetena först långt senare blivit använda. Bland uppmätarna tillkommo namn som Alb. Flink, D. Blomquist, A. Liljenquist, Uno Åhrén, Th. Bergentz, Ture Wennerholm, Erik Fant.

I tryck blev Uppland åter synligt först med år 1940, men i den följande allt tätare raden av häften ingår åtskilligt av materialet från de magra publiceringsåren och ytterligare gamla författarnamn framträda (Erik Vennberg, Erik O. Johansson). De ledande äro Ingeborg Wilcke-Lindqvist och Armin Tuulse (jämte dem Per-Olof Westlund, Erik Bohrn, Ragnhild Boström, Ingrid Swartling, Gunilla Curman). Uppmätare förekomma både långvariga och tillfälliga (främst John Söderberg, vidare Iwar Anderson, Jakob Beck-Friis, B. Bjurström, B. Wijkmak, Arvid Fuhre, G. Holmdahl, B. Gejvall, J. Nömmik, E. Klingberg, N. Grafström, Eric Walin, S. Ullén, R. Bohlin, Paul Hedqvist). Fotograferingen har hela tiden i mycket stor utsträckning utförts av konsthistorikerna och uppmätarna själva. Bildarkiven ha flitigt utnyttjats och därmed många konservatorers bilder. Namn som därjämte framträda äro sådana som C. G. Rosenberg, Oscar Bladh, Nils Åselius, Einar Erici, H. Faith-Ell, Nils Lagerholm. Redan namnlis-torna visa en allmän förskjutning från Uppsala till Stockholm och där via Högskolan mot Riksantikvarieämbetet. Och ändå är Uppsalaförankringen alltjämt stark.

Stockholms kyrkor ha i inventeringsverket fått en viss särställning, innebärande utvidgning utöver det allmänna programmet till följd av att många existerande planer och intressen kunnat sammanföras inom Sveriges kyrkors ram. Samfundet S:t Erik hade länge haft sitt intresse riktat på kyrkornas historia och gjort förarbeten. Vissa församlingar förberedde jubileumsskrifter eller publikationer i

anledning av restaureringar, och ett ofta framfört önskemål gällde speciella församlingshistoriker. Det extraordinära egenvärdet hos flera monument var också påfallande, särskilt medeltidsminnena i Storkyrkan och Riddarholmskyrkan, den senares exceptionellt rika gravminnen samt flera av de senare församlingskyrkornas arkitektoniskt ledande ställning.

Församlingshistorierna ha helt naturligt påkallat en särskild grupp av författare med namn som Frans de Brun, N. J. Welinder, Ivar Simonsson, Oscar Mannström, Nils Staf, Alice Quensel.

Inventeringsarbetets ojämförligt största uppgifter, Storkyrkan och Riddarholmskyrkan ha utförts, den förra av Roosval med medarbetare (Gustaf Upmark, Agnes Branting, Gerda Boëthius, Samuel Hedlund), den senare av Martin Olsson (medarbetare Marshall Lagerquist, Nils Lagerholm). Författarlistan i övrigt upptar dessutom namn som Efraim Lundmark, Sven Brandel, P.-O. Westlund, Nils G. Wollin, Erik Bohrn, A. Tuulse, Gunnar Lindquist. De omfattande uppmätningarna ha i flera fall utförts för restaureringar men många också genom inventeringsverkets medarbetare: A. Roland, K. M. Westerberg, Sten Anjou, Bertil Wester, N. Ahrbom, D. Helldén, W. Jeftanowitsch, J. Söderberg, Ragnar Andersson. Fotografnamnen från Uppland återkomma här och kunna kompletteras med flera andra: Gustaf Sjöberg, Erik Holmén, Oscar Ellqvist, Sven Åsberg, Ture Sellman, Olof Ekberg, Lennart af Petersens, Gustav Löwendahl.

Det framgår redan av Stockholmsbandens omslag och titelblad i vilken stor omfattning Samfundet S:t Erik givit sitt stöd. Enskilda församlingar ha också till stor del finansierat sina inventeringar. Det är tydligt att dessa förhållanden betytt mycket för framgången. Huvudstaden står nu i sitt nästan fullbordade skick som Sveriges kyrkors ryggbredaste landskapsparti, som framvisar betydande monument från alla århundraden.

Gotland har fått sin form i inventeringsverket bestämd främst naturligtvis genom sin insulära särkaraktär av europeisk valör, men också genom den därav följande tidiga uppmärksamheten från konsthistoriskt håll och i all synnerhet genom Roosvals mångåriga

grundliga studier av hela det medeltida beståndet. Dessas resultat i monumentala standardverk av honom själv och hans närmaste studiekamrat Carl R. af Ugglas bilda det underlag som gjort det möjligt att bedriva inventeringsverket i Sveriges kyrkors program efter en klar och målmedveten linje. De administrativa enheterna, ting och setting, ha behandlats i tät anslutning till varandra, i stort sett från norr mot söder, och för närvarande är omkring två tredjedelar av landskyrkorna komna i tryck. Författarskapet grundar sig helt på Roosvals insats, även där medarbetare framstå som självständiga bearbetare. Bland dessa var Efraim Lundmark i början den produktivaste. Under flera sommarresor utgjorde studenterna vid Stockholms högskolas konsthistoriska seminarium en medarbetarstab med många namn (Nils G. Wollin, S. Hedlund, Ester Wretman-Hult, Thure Nyman, Hanna Hegardt f. Eggertz, Gunnar Svahnström, Bengt Söderberg, Erik Bohrn, Folke Sällström, M. Lagerquist, Henrik Alm, Hans Wachtmeister). Infödda Gotlandskännare som Nils Lithberg och Alfred Edle ha gjort sina insatser. Och med det senast utgivna häftet har som medarbetare tillkommit Erland Lagerlöf. Av uppmätarna ha flera redan mött i andra sammanhang men ha ändå sin givna plats här (Anders Roland, John Österlund, Sten Anjou, K. M. Westerberg, Gunnar Leche, Arre Essén, Wolter Gahn, E. Lovén, Sten Wennerström, Adolf Niklasson, K. J. Karlström, Erik Persson, Bo Lindwall, H. Du Rietz, J. E. Hawerman, John Söderberg, Gilbert Svensson, Erik Fant). Även bland fotograferna dominerar Roosval, vilkens flit med kameran varit oändlig, och alla medarbetarna ha gjort sitt för att följa det exemplet, ej minst Carl R. af Ugglas. Därtill ser man bland andra Gotlandsfararenamn Bernhard Salin, J. W. Hamner, O. Sörling, Bertil Berthelson.

För möjligheten att trycka de innehållsmätade Gotlandskyrkobeskrivningarna har Wilhelmina von Hallwyls Gotlandsfond utgjort ett verksamt stöd.

*

Under åren före 1910, då Strängnäs domkyrka restaurerades och Sigurd Curman, med Carl R. af Ugglas som sin medkontrollant

genomförde sin största bragd som respektfull och ömsint reformator av metoden att behandla kalkmålningar, förbereddes ännu ett företag för kyrklig konstvård. Tillsammans med Johnny Roosval gjordes planen upp till en utställning av hela stiftets skatt av konstminnen under domkyrkans återinvigningssommar.

Otto Janse hade tagit upp idén att visa upp prov på kyrkornas medeltida märkvärdigheter genom en elitsamling, som ingick i en konst- och industriutställning i Norrköping 1906 (publicerad i Medeltidsminnen från Östergötland).

För att kunna göra utställningen i Strängnäs fullt representativ genomsöktes stiftets alla kyrkor av de tre ledarna jämte några Uppsala-studenter (Andreas Lindblom, Karl Asplund, Akke Kumlien, Sigurd Wallin), med det resultatet att en på alla områden rik och märklig samling kunde uppvisas i Strängnäs med silverskatterna ur säkerhetssynpunkt samlade i Nordiska museet. (Jämte katalogerna utgavs 1913 två volymer studier, där de olika grupperna behandlades av konsthistoriska specialister.)

Därefter följde en rad av kyrkliga utställningar landet runt: i Östersund 1911 (katalog av E. Festin), i Härnösand 1912 (katalog av H. Cornell och E. Vennberg, Studier 1914 av J. Roosval, Th. Hellman, H. Cornell m. fl.), i Hudiksvall 1913 (katalog av Erik Salvén), Silverutställning i Skara 1913 (katalog av Ernst Fischer), i Malmö 1914 (katalog av Otto Rydbeck, Helge Kjellin, Hans Wählin m. fl., Studier 1921 utg. av O. Rydbeck och E. Wrangel), i Uppsala 1918 (Iedare J. Roosval, katalog och Studier utg. av H. Cornell), Birgittautställningen i Stockholm 1918 (i Statens historiska museum, katalog av Isak Collijn och Andreas Lindblom m. fl.), i Göteborg 1923 (vid stadens minnesutställning, katalog av Carl R. af Ugglas), Kyrklig textilkonst i Stockholm 1929 (Statens historiska museum, i Liljewalchs konsthall, katalog av S. Curman m. fl.). Några mindre utställningar under senare år ha dock här blivit onämnda.

Det var alltså under Sveriges kyrkors första årtionde som de kyrkliga utställningarna gjorde sitt ärevarv runt riket för att fästa en offentlig uppmärksamhet på den historiskt och

konstnärligt märkliga egendomen i landets kyrkor. Genom utställningarnas omfattande inventeringsarbeten kommo också många högintressanta föremål fram ur obekantskap och blevo genom publicering vida kända och uppskattade.

*

Men allt var icke därmed vunnet av skydd och vård för de kyrkliga minnesskatterna. Vid varje kyrka skall enligt lag föras en inventarieförteckning över den lösa egendomen, för vilken kyrkans målsmän, kyrkoherde och kyrkvårdar, stå i ämbetsansvar. Men i stor utsträckning har det blivit sed att utslitna eller ur bruk komna saker avskrivas vid visitationerna. På sådant sätt ha särskilt vissa grupper av ting med det största historiska värde, t. ex. utslitna skrud och skamfilad medeltidsskulptur, kunnat mista det lagliga skyddet och gå förlorade. Man kan ej heller förutsätta att förmågan att bedöma sådant värde skall — all upplysning till trots — nå alla dessa vårdare vid tusentalen av kyrkor, spridda över hela landet. En effektiv inspektion är under dessa förhållanden ett jätteföretag, som vida överstiger kulturminnesvårdens krafter.

Ett varningsrop kom 1918 från ett nytt håll. Arkitekten Ferdinand Boberg hade under täta resor genom landet fått en klar uppfattning om föremålsvårdens tillstånd i kyrkorna och slog larm. Han hade t. o. m. "upptäckt" högvärdiga ting i djup vanvård, vilka visade sig för ej länge sedan ha figurerat som beundrade huvudnummer på någon av de kyrkliga utställningarna.

För att få inventarieförteckningarna vid kyrkorna kompletterade med allt av värde som kommit utanför detta skydd skapades en tillfällig organisation under Kronprinsens ledning. Medel sammanskötes av intresserade och med Sveriges kyrkors redaktörer som arbetsledare utsändes konsthistoriskt kunniga inventeringsmän — de blevo under arbetets gång ett 50-tal — som gjorde en lista för varje kyrkas lösören av konstnärligt eller historiskt värde. Listorna befordrades genom myndigheterna till församlingarna för att införlivas som del i det lagligt gällande inventariet. Denna "Snabbinventering" i avvaktan på Sveriges kyrkors grundligare och långsammare arbeten genomfördes åren 1918—32 med expedieringsom-

sorger intill 1939, och det är att märka att just den periodens ekonomiska särkaraktär även hade skapat många frestelser för församlingarna att avyttra antikviteter till onormalt höga priser. Och finansmän, som gävo sitt stöd till detta inventeringsarbete, hade ingen svårighet att inse det befogade i att en lösegenomom lågt räknat — vid den tiden — 100 milj. kr borde finnas förtecknad både hos centrala myndigheter och på de mångtaliga hemplatserna. Denna praktiska åtgärd, burens avenskildas intresse, har satt frukt både direkt genom upplysningar vid den sakkunniges kyrkobesök och i fortsättningen genom skyddet för historiskt värde. Det är dock ett engångsföretag avseende en sida av den kyrkliga kulturminnesvården, vars vinst måste vidmakthållas genom oavbruten tillsyn av alla ansvariga.

Inventeringsverket Sveriges kyrkor möjliggjorde genom sin utbildade medarbetarstab denna snabbinventering av lösöret, vilken å sin sida blir till direkt gagn för det större företaget. Då redan lösegenomen här framstått som en nationaltillgång av stora mått har man rätt att förutsätta att inom jätteskaran av kyrkornas ansvariga vårdare respekten för detta ansvar i hela dess vidd också vunnit i styrka och önskan om historisk kunskap om i första hand hemkyrkan blivit livligare. Behovet av Sveriges kyrkors fortkomst måste ha befästats hos mängder av ansvarsmedvetna.

*

Av det föregående har väl framgått att Sveriges kyrkor spelat en roll som plantskola för konsthistoriska forskare. Den intima monumentbekantskapen genom undersökningarna av kyrkorna inspirerar ett forskarämne genom de ständiga nyupptäckterna av okända föremål och de efter hand klarnande historiska sammanhangen. Självverksamheten på jungfruliga marker sporrar. Kravet på mer detaljkunskap stiger alltjämt. Jämförelsematerial måste till för att sätta det egna studieobjektet in i dess rätta sammanhang. Och på så sätt finner sig adepten oförmodat mitt inne i en vetenskaplig verkstadsmiljö, där hans ämne och han själv är centrum.

Rader av doktorsavhandlingar från hela

tidsperioden vittna om ett sådant förlopp med utgångspunkt just från kyrkoinventeringar. Ämnesvalen visa det och exemplen kunna bli så många att de utesluta misstag: Gotlands medeltida träskulptur; Den helige Eskils biskopsdöme; Skånes dekorativa renässanskonst (1915). La peinture gothique en Suède et en Norvège (1916). Norrlands kyrkliga konst under medeltiden; Västergötlands romanska stenkonst (1918). De tegelornrade gråstenskyrkorna i norra Svealand (1921). Bonaden från Skog; Studier i västsvensk kyrklig konst (1923). Skånes romanska landskyrkor med breda västtorn (1926). Studier i Smålands romanska stenkonst; Skånska kyrkoinventarier i trä och sten under 1500-talet (1929). Heliga korsets kyrka i Dalby (1930). Träskulptur och snickarkonst i Uppsverige under renässans och barock (1934). Gotisk resning i svenska orglar; Skånes stensemästare före 1200 (1936). Pehr Hörberg; Gravmonument från Sveriges medeltid (1937). Medeltida kyrksilver, förlorat genom Gustav Vasas konfiskationer (1939). Nyköpings renässansslott och Herkules Mida (1941). Nicolaes Millich och hans krets; Tygtryck i Sverige före 1700; De gotländska passionsmålningarna (1942). Stormaktstidens gravkor (1947). English Influence in Norwegian and Swedish Figuresculpture in wood 1220—1270 (1949). Dekorativ stenhuggarkonst i yngre Vasastil (1950). Christian von Schönfeldt, kyrkomålaren (1956). Lunds domkyrka under romansk tid; Konsthantverkaren Christian Precht (1957).

Detta är alltså enbart förstlingsarbeten av varje författare. Ett icke obetydligt antal av dessa författare ha sedan själva fortsatt som akademiska lärare och lagt en rad betydande arbeten till det första. Tillsammans ha äldre och yngre konsthistoriker under perioden behandlat stora och viktiga områden av konst i vårt land, vilka fått sin publicering och sin kritiska och systematiska bearbetning. En stor svensk konsthistorisk litteratur har vuxit fram och som en utgångspunkt, en kärna och ryggrad skymtar gång på gång — inventeringsverket Sveriges kyrkor, dess mångfald av monumentgrupper, dess materialframskaffning i bred stil och dess förarbetning efter klara linjer. Verket Sveriges kyrkors inspirerande centralställning vid uppbyggandet av en hel

vetenskaplig litteratur är ett faktum som ingalunda tillhör det förgångna allena.

*

Även om det fyrtioåriga förloppets krönika med dess alla prestationer — trots mångordigheten härövan — måst lämnas med blotta antydningar, så kan dagens situation dock ingalunda förbigås, särskilt som dess kurva markerar en efterlängtdad uppåtgång. En förbättring av det ekonomiska stödet har omedelbart resulterat i stegrad publiceringstakt. En permanent arbetskraft av så hög kvalitet som professor Armin Tuulse svarar för att en planmässig arrondering av arbetsområdena kan drivas med framställande av fullfärdiga tryckmanuskript, både omarbetningar och nya undersökningsfrukter. Och jämte nyrekrytering av författare äger företaget förmånen av ihärdiga arbetskrafter med en varm iver som åren ingalunda förminskat. Ingen kan misstycka om dessas grupp här nammeligen får företrädas av fil. lic. fru Ingeborg Wilcke-Lindqvist, som började 1920 med ett band och nu i stigande tempo fullföljer en ståtlig rad av Upplandshäraden, alla i en jämn och hög kvalitet, ett uthållighetsprov helt i Sverigeskyrko-verkets stil.

Det är alltså en anda av beslutsam företagsamhet som nu präglar arbetet. När ett slutet område närmar sig fullbordan, stegas önskingarna att verkligen nå ända fram och få den översikt över landsdelen som endast det trägna detaljsamlandet kan ge. Uppland, Stockholm och Gotland äro just sådana områden, hela inventeringsarbetets största landvinningar. Och de aktuella uppgifterna äro därför fullbordandet av dem och av Blekingestäderna. Två landskap av mindre omfång, Gästrikland och Medelpad, äro avslutade. I ytterligare nio landskap har publicering skett eller är just nu i gång. Hur mycket av bearbetningar och manuskript som väntar på plats till utgivning undandrar sig insyn. Men åtminstone ett stort sådant arbete är nära sin fullbordan, nämligen Strängnäs domkyrka, som kan sägas ha varit under Sigurd Curmans händer alltsedan hans ungdoms stora insats vid restaureringen. Bland domkyrkorna är detta den första som bearbetats enligt Sveriges kyrkors mångsidiga system.

Sörmländska kyrkor, utgivna av Södermanlands hembygdsförbund under redaktion av IVAR SCHNELL. Band 1—9. Eskilstuna 1943—1953. Serien består av 124 kyrkoberskrivningar om 16 s. (den första 1940, några dubbelhäften) samt 16 sammanfattande uppsatser. Pris per band kr 9:50, hela serien kr 58:50. Varje kyrka för sig å 30 öre, nyupplagor 50 öre.

Landsantikvarien i Nyköping Ivar Schnell aktualiserade ett groende önskemål, när han satte igång och med energisk och skicklig regi genomförde att varje kyrka i Sörmland fick ett litet 16-sidigt häfte med en illustrerad historik. Själva uppslaget gavs genom att en förvånande rik och vacker målningsskrud från Vasatid, som 1940 framtagits i Bälunge kyrka, väckte församlingens livliga intresse för en publikation. Detta framkallade ett sockenbidrag, en konsthistorisk beskrivning som utfördes av riksantikvariens kontrollant och en illustration medelst landsantikvariens kamera. Exemplet fick snar efterföljd i socknarna, som med inköp av viss del av upplagan gav grunden för finansieringen av sin kyrka. Häftena kommo i rask takt och inom 1940-talet var antalet uppe i 124, dvs. landskapets samtliga kyrkor. Verket i sin helhet, utökat med ett antal historiska inledningsuppsatser och sammanfört i nio band, omfattar ca 3000 sidor med ca 1300 bilder. Och redan vid tiden för seriens fullbordande beräknades häftena vara avyttrade i 300 000 exemplar.

Företagets raska framkomst, dess fullbordande och stora spridning har främst av allt hängt på Ivar Schnells erkända och beprövade förmåga som organisatör och hans lyckliga grepp om ett önskemål, som vilade i väl förberedd jordmån hos prästerskap och sockenambition. Innehållsligt berodde möjligheten på den existerande konsthistoriska arbetskraften och det samlade kunskapsmaterialet. Som medarbetare förvärvades främst riksantikvarieämbetets hela stab, Erik Lundberg, Bertil Berthelson, Per-Olof Westlund, Rune Norberg, Aron Andersson och i högsta grad Erik Bohrn, vilken sistnämnde ensam skrivit ett 50-tal häften. Uppgiften låg inom deras direkta arbetsområde och de hade den bekvämaste till-

gången till de centrala arkivsamlingarna, vilka hade särskilt stor betydelse för ett företag som praktiskt taget uteslöt fördjupandet i de speciella arkivkällorna. I de fall då kyrkoberskrivningsmanuskript från Sörmland lågo väntande hos verket Sveriges kyrkor ställdes dessa till förfogande för sammanfattningar av sina respektive författare, vilket framför allt blev av vikt för slutnumret i Sörmlandsserien, det krönande nummer 124, domkyrkan i Strängnäs. Från Sveriges kyrkors redaktion välkomnades också Sörmlandshäftena med entusiasm av Roosval (i Fornvännen 1944). Som vägvisare och intresseväckare fyllde de på ett enkelt och praktiskt sätt sin uppgift i kampanjen för svenskarnas upplysning om innebörden och värdet i den nationella kyrkliga konstskatten. Och de bjödo en lättillgänglig orientering under väntetiden på Sveriges-kyrko-arbetets noggrannare fullständighet, som genom dessa sina egenskaper måste bli på ett annat sätt tidskrävande.

Svårigheterna att genomföra ett verk som det föreliggande äro uppenbara och ställa därigenom framgången i så mycket klarare ljus. Snabbhet i verkställandet var programmets bärande princip. Och samtidigt skulle arbetet göras "på ett något så när fylligt och framför allt vederhäftigt sätt". Men att på en gång finna sakkunniga författare för hundra kyrkors historia var knappast tänkbart. Det blev i verkligheten en påfallande stark förtrupp som ställde upp och som efter hand rekryterades till upp emot ett 30-tal. Därvidlag nådde redaktören det bästa möjliga.

Men popularisering av ett historiskt material är över huvud en maktpåliggande uppgift, som utöver sakkunnighet också kräver pedagogisk förmåga. Ett stort innehåll skall meddelas i en liten volym utan att denna kännas trång och författarens arbetsprestation får ändå ej bli oproportionerligt stor. Och slutligen lägges hans under sådana förhållanden åstadkomna opus först och främst inför ögonen på just dem, som äro mest hemmastadda i kyrkan. Med häftet i hand kunna dessa hemkyrkans representanter och vårdare nu inför själva monumentet begrunda varje omdöme och förklaring som här ges av fenomen som förut alltför jämt synt dem gåtfulla eller följts av fantasieggande sägenförklaringar eller som helt en-

kelt varit förbisedda. Författarens kunskapsförråd, hans skärpa i observationen och hans omdöme sätts här verkligen på prov i kapp med hans framställningskonst. Belöningen består i det uppväckta intresset, kunskapsbehovet och den eftertänksamma kritiken hos läsare av alla kategorier och främst hos de ansvariga, för vilka byggnadsverk och inventarier skola ges mer av begripligt innehåll i samband med människolivet i hemsocknen, och hos dem som ha till uppgift att förmedla denna gren av hembygds kunskap till de uppväxande årgångarna av bygdens folk. Kyrkohäftesförfattaren har med andra ord samma utsatta ställning som den sakkunnige inventorn vid den ovan omtalade "snabbinventeringen" av kyrkans lösegenom. Hans arbete, utfört under jämförelsevis korta besök, kan bli nagelfaret på platsen ingående och långvarigt, men just däri ligger dess ändamål och vinst.

Varje uppgift kan lösas på många sätt och någon full likformighet har väl knappast varit avsedd och i varje fall ej uppnådd med så växlande författare. Det finnes häften skrivna som en sammanhängande berättelse, läsbar i en följd. Andra äro vägledningar, som föra läsaren på en vandring runt omkring och in igenom kyrkan med påpekande av allt som är beaktansvärt. Slutligen förekommer också den mer strikta katalogformen och naturligtvis oftast blandformer mellan dessa system allt efter de lokala förhållandena. När man ser det hela tillsammans får man i alla händelser ett starkt intryck av att en stor serie av så små häften rymmer en högst betydande kvantitet av kunskaper.

För kyrkornas lösa inventarier ha författarna i stor utsträckning kunnat bygga på litteraturen kring 1910, både utställnings- och museikataloger och mångfalden av studier. Detta nu femtioåriga arbetsskikt har också blivit fullföljt på flera områden, kyrkklockor, silver, tenn, textilier, den nyare tidens snickarkonst och stensulptur m. m., så att underlaget för denna del av kyrkoberskrivningarna legat förberett i både skrift och bild fylligare än för många andra delar av vårt land. Men det gäller ju också Sörmland, vars fornminnesförening anmärkningsvärt tidigt, redan på 1870-talet, sammanförde till Strängnäs Sveriges ojämförligt rikaste stiftsmuseum av un-

danlagda kyrkoinventarier, en efter tidsförhållandena väl anpassad räddningsbragd av största värde.

När det gäller kyrkobyggnaderna och interiörutformningen ha förarbetena erbjudit en långt mera växlande sammansättning av enskilda fackkunnigt gjorda monumentundersökningar, ofta tillkomna i samband med restaureringar, och av gamla eller samtida ortsbekrivares skildringar eller isolerade notiser, famnande en vid värdeskala med toppar av högsta betydelse. I detta avseende behöves blott framhållas exemplet av Johan Peringskiölds samling av 1600-talsbilder, som här tillgängliggjorts var och en vid sin kyrkas beskrivning.

Detta är alltså en primärpubliceringsuppgift av betydelse som utförts genom häftesarbetets 124 byggnadshistorier. Dess mångfald av enskilda observationer hålles samman till en helhet genom samtidigheten och genom den verksamma författargruppens samstämmighet i utbildning och tidsbetonad smakriktning. Framställningen i varje särskilt fall av det historiska byggnads- och utsmyckningsförloppet kommer därför att återspegla ett och samma forskningsläge.

När nu kyrkohäftets 16 sidor fördelas mellan redaktörens vackra bildmaterial samt inventariebeskrivningar och byggnadshistorik, är det klart att denna sistnämnda, även om den får sin fulla tredjedel av utrymmet, måste hålla en stark koncentration. Det är dock i regel fråga om en lång ombyggnadsprocedur med kanske ända upp mot 10-talet perioder, som en medeltida kyrka hunnit genomgå, och det kräver en ingående granskning för att klarlägga ett sådant förlopp. Det allra äldsta bygget, som haft de flesta omgestaltningarna, kan ofta blott prepareras fram i fragmentariskt skick. När nu just detta skede drar till sig det starkaste historiska intresset och just byggnadsresterna på det stadiet ofta äro våra enda urkunder, blir deras tydande en huvudsak som kan ge resultat först genom sammanställningar av ett större områdes alla små delupplýsningar. Sammanfattningen blir här ett nödvändigt komplement till monografierna, en summering av resultatet som koncentrerar intresset kring sig till en kärnpunkt i det hela. Problemen kring missionstiden och det tidi-

gaste stenkyrkobyggandet ha länge diskuterats för rikets skilda delar och står i mångfaldig relation till det impulsgivande utlandet. För Sörmlands del har Bertil Berthelson här i ett par inledande kapitel åstadkommit både den sammanfattande översikten av områdets framdragna monumentförråd och den på lärdom grundade skildringen av utvecklingsgångens förlopp och dess orsaker i ständigt förnyade behov och gudstjänstformer. Att sammanfattningskapiteln kommit ett stycke före publiceringen av flertalet kyrkobeskrivningar, betyder inte att dessas resultat varit obekanta för författaren. Vad som funnits av träbyggnader under kyrkans begynnelsestider är helt utplånat i vårt område, men alltifrån 1100-talets stenkyrkobyggen äro exempler så talrika att de kunna ge klart besked åtminstone om plantypen för varje följande tidsperiod. Och genom jämförelser får man också kyrkorummets uppbyggnad förklarad. Det är en mycket upplysande, klar och lättillgänglig framställning, som har sitt bestående värde i centrum av detta inventeringsverk. Den följer också utvecklingen ända fram mot nutiden med förklaringar över vart tidevarvs önsningar och smak, givna med det historiska perspektivets väl balanserade förståelse.

Verkets sammanfattande kapitel äro satta som inledningar till delarna och bilda dessutom huvudparten av slutbandet. De äro inbördes av rätt olika karaktär, men när det som här gäller ett landskap, som i stort sett ej utgör ett naturligt avgränsat kulturområde, får översikten gärna naturen av en utskuren sektor ur en större helhet, vilket ligger särskilt nära till hands i de fall då författaren tidigare behandlat sin specialitet på ett geografiskt större material. Ett sådant referat, i och för sig helt knapphändigt, ger Wilhelm Holmqvist (del 9, 1953) av en sin framställning i *Situne Dei* 1948. Då ämnet rör den härövan antydda intressanta frågan om det tidigaste stenkyrkobyggandet, kräver det ett ögonblicks uppmärksamhet. Med stöd av en grupp primitiva stensulpturer förläggas en rad Rekarnekyrkor så påfallande tidigt som till 1000-talets slut, vilket i viss mån redan påverkat de olika kyrkohäftesförfattarnas uppfattning. Dessa skulpturer, säger Holmqvist, ha "aldrig blivit föremål för någon mera in-

gående konsthistorisk behandling", vilket väl bör betyda att hans text legat orörd sedan före 1950. Ty då utkom Johnny Roosvals ingående konsthistoriska behandling av ämnet (i *Studier tillägnade Henrik Cornell*) med en helt avvikande uppfattning. Men ännu 1959 heter det (Schnell i *Sörmlandsboken* s. 26) att de flesta av Rekarne kyrkor byggdes om i sten redan innan 1000-talet var till ända. Recensenten saknar all kompetens att döma i dateringsfrågan men kan ej frigöra sig från föreställningen att ett sådant tidigt årtal, som 1000-talet är i vår kristna organisationshistoria, kan ha förmågan att fånga in en vetenskapsman i samma sugande tjusning som nyfrusen svag is utövar på pojksinnet.

Mitt emellan Uppland och Östergötland med deras kyrkomålningsrika 1400-tal ligger Södermanland med påfallande sporadiskt företrätt sengotiskt måleri. Rune Norberg söker orsaken däri att valvslagningen här blivit allmän först under 1500-talet och ännu senare. Och hans redovisning för det sörmländska kalkmåleriet från Vasatiden rättfärdigar också påståendet att landskapet i detta avseende är hela landets centrum. Listan på kända målningar är redan nu så lång att man lugnt kan tro på att minst halva antalet av kyrkorna blivit dekorerade under protestantiskt 1500- och 1600-tal. De många kungliga Vasaslotten, främst Grips-holm, Eskilstuna och Nyköping, få helt naturligt tillskrivas en impulsgivande roll. De ha fört målare till området och eggat stormännens intresse för måleri, säkert lika mycket i gårdarna som i sockenkyrkorna. Man har intrycket att en mäktig modevåg av sådant dekorativt måleri dragit över bygderna, varav vi nu i mångfalden av framkomna rester i kyrkorna dock blott äga spridda exempel. Det mesta och förnämsta har framkommit i sen tid och under våra ögon, och man skulle vilja lita till ytterligare skördar för att nå riktig framgång med grupperingen av verkstäder i allehanda gradationer av handaskicklighet. Med en hänvisning till kyrkohäftenas begynnelse kring måleriet i Bälinge kan man efter deras avslutande konstatera att Sörmland här har en av sina egna specialiteter inom kyrkonkonsten.

Efter dessa mycket tillfälligt valda strövtåg i ett mångsidigt och rikt material kan man med

stor tillfredsställelse konstatera att Sörmländska kyrkor ingalunda mistat sin aktualitet i och med kodifierandet av serien i de nio banden. Spridandet av häftena fortgår alltjämt, vilket bl. a. kan avläsas på att nyupplagor av slutsålda häften under 1950-talet ha blivit behövliga i fortlöpande följd och nu föreligga till ett antal av ett par dussin. I flera fall ha restaureringsarbeten i kyrkorna gett anledning till en grundlig omarbetning av beskrivningen med nytt material, stundom helt betydande. I andra fall har omläggningen mer varit av formell art och såvitt man kan döma gått ut på att ge en mera samlad bild på bekostnad av åtskilligt detaljstoff. Man har intrycket av att utgivaren själv efter hand har tagit på sig allt mer av arbetet. Han har väl under de trägna verksamhetsåren känt sin sakkunskap växa ut till allt bredare kompetens och i konsekvens därmed glidit över till att också bli företagens huvudförfattare. Det ser så ut redan av nyupplagornas titelblad, på vilka de tidigare författarnamn som regel ersatts med redaktörens, under det att första upplagan anförts under rubriken Litteratur såsom en huvudkälla för den moderniserade texten och läsaren för den äldre litteraturen hänvisas till det utgångna häftet. Detta framstår som ett förfaringsätt som synes avvika från allmän praxis, men givetvis är tänkbart under fullt samförstånd mellan en redaktör och en generöst lagd författare.

Strängt taget borde Sörmländska kyrkor ses i samband med hela den övriga publiceringsverksamhet som på ett så markerat sätt karakteriserar Ivar Schnells landsantikvariegärning i Sörmland. Men redan kyrkoserien har här måst behandlas med blott lösa exemplifieringar. Och ändå fattas en sak som det är otänkbart att förbigå: illustreringen. Reproducerade i genomgående gott klichétryck göra bilderna full rättvisa åt Schnells utmärkta genomfotografering av alla kyrkorna. Vackert, representativt och i ett urval som låter mästerverken framträda med vederbörligt eftertryck i en kavalkad med plats för alla konstarter och tidsstilar, utgör illustreringen en väsentlig del av verket, medan det samlade fotografiska materialet blivit ett bildarkiv av bestående värde.

Upplands kyrkor, konsthistorisk vägledning, utgiven av Stiftsrådet i Uppsala. Redaktör: INGEBORG WILCKE-LINDQVIST. Band 1—6, Uppsala 1947—1957, varje band med 12 à 15 kyrkoberskrivningar och en inledningsuppsats. Kyrkorna dessutom i lösa häften (alltifrån år 1945), hittills omkr. 100 st, vardera 16 s. eller mer, à kr 0:50—1:— per st.

Dessa småhäften om de uppländska kyrkorna följde i tiden nära efter Schnells serie för Sörmland, inspirerade av denna och i formen nära lika förebilden. Utgångsläget var emellertid i viss mån helt olika. I Sörmland saknades utkomna resultat av verket Sveriges kyrkors arbeten, medan dessa i Uppland voro rikligt företrädda. I Sörmland var ett huvudmotiv att de små häftena skulle fylla ut väntetiden till de grundligare. I Uppland fann man att de små hade *sin* mission vid sidan av de större. Sveriges kyrkor har hittills tryckt utförliga historiker av lika många Upplandskyrkor som hela antalet kyrkor i Sörmland, och det skulle alltså teoretiskt sett varit möjligt att huvudsakligen genom redigeringsarbete genast lägga fram materialet till en Upplandsserie av Sörmlandsverkets hela volym. Om man nu inte kunnat gå fram ensidigt efter den linjen har samspelet med Sveriges kyrkor ändå alltifrån början varit mycket intimt. Ett fyrtiotal av de hundra utkomna häftena äro sammandrag och revideringar av Sveriges kyrkor, varvid författaren i regel själv kunnat utnyttja sin vidlyftigare forskning. Arbetsbesparing har gått hand i hand med kunskapsvidd. Bland företagens hittills omkring tjugo häftesförfattare dominera också Sveriges kyrkors medarbetare mycket tydligt med Ingeborg Wilcke-Lindqvist, Armin Tuulse, Åke Nisbeth m. fl. I övrigt ha Bengt Ingmar Kilström, Mats Åmark, Rune Norberg, Ragnar Stenberg varit bland de flitigaste. Och begynnelsebandet har ett inledningskapitel av Roosval, som livligt och på ett synnerligen åskådligt sätt kring bandets tolv kyrkor bygger historiska och geografiska medeltidsperspektiv med bland annat metrologiska komparativa studier som hjälpmedel, och som slutsats betygar att "vår kyrkliga uppländska medeltidskonst är i mycket —

och som sig bör i ett kulturland — internationell, men i dess början och slut är den i huvudsak upplanningarnas eget verk, i mått och material och ande”.

De små häftena finnas redan nu utspridda över hela landskapet, även över de trakter dit Sveriges kyrkors publicering ännu ej nått. Där har nyförfattandet måst anlitas utan underlaget av Sveriges kyrkors bredare forskning. Redaktionellt framhålles att det ej alltid varit lätt att när en församling så önskat genast skaffa författare till just den uppgiften, då man samtidigt varit angelägen att hålla hårt på vederhäftigheten. Likformighet de olika kyrkoberskrivningarna emellan har ej heller kunnat uppehållas, då ”ibland en konsthistoriker, ibland en liturgi- eller kyrkohistoriker, någon gång en bygdehistoriker fört penna”. Olikheterna sträcka sig ända till häftenas omfång som åtskilligt oftare än i Sörmland fått överskrida de 16 sidorna. Även inom det Uppland som ännu ej sett dagen i Sveriges kyrkor är det lätt att ta fram sådana märkeskyrkor som fordrat utvidgade häften för att få en behandling någorlunda proportionerlig mot föremålet. I regel ha väl dessa kyrkor redan varit föremål för mycken uppmärksamhet i litteraturen på grund av sin allmänna ställning eller sina specialiteter. Men även när det rör sig om storheter på vetenskapligt område, är det långt ifrån regel att en bekväm vägledning finns lättillgänglig. Ett sådant ändamål ha Upplandshäftena redan nu uppfyllt i fråga om märkeskyrkor som t. ex. Gamla Uppsala forna domkyrka, Uppsala bondkyrka, Vendel, Tensta, Ärentuna, Litslena, Rasbo, Väster-Lövsta.

Och gällde det här att på något sätt gå in på intressanta konsthistoriska sakfrågor, skulle man med lätthet kunna inveckla diskussionen i något av de stora uppländska specialämnena såsom t. ex. senmedeltidens kalkmåleri, som redan är rikligt representerat även i häftesserien. Men sådant skulle genast föra bort från ändamålet med att i inventeringssammanhanget helt flyktigt nämna om ett företag, som befinner sig mitt i sin allra bästa växt, så att uppgifterna därom riskera att bli föråldrade medan de skrivas ned. Detta preliminära omtalande får alltså härmed anses vara framfört. Företaget följs av livliga önsknings om fort-

satt växt. Det parallella utgivandet av lätta häften och fullmatade utredningar, som i Uppland praktiskt visats kunna bedrivas med ömsesidiga fördelar, skänker en särskild spänning åt skådespelets fortgång. Det vittnar sakligt om behovet av mångsidig aktivitet och hoppfullt om möjligheterna att bedriva den. Småhäftessystemet visar också vissa spirande skott inom andra landsdelar. Och det ser förvånande nog ut som om en dylik utvidgning av det vittutseende svenska kyrkoinventeringsverket skulle inte bara öka mångsidigheten och arbetsprestationen utan också betydligt vidga publikintresset och därmed hjälpa till att föra det gemensamma storverket framåt mot uppfyllandet av dess ändamål.

Norges kirker, Bind 1, 2. Østfold av SIGRID og HÅKON CHRISTIE. Utgitt av Riksantikvariatet. I serien Norske minnesmerker. Forlaget Land og Kirke, Oslo 1959. Stor oktav, XII + 262 + 362 sid., 600 bilder i texten i kliché och teckning + 55 planscher uppmätningar.

Vad man anser att en recensent bör uppmärksamma skriver man i ett förord, om detta skall fylla alla sina legitima uppgifter. Inte som om någon skulle anmäla sin mening om en bok redan efter att ha läst förordet. Bort det! Men ”Norges kirker” sänder 1959 ut sitt första par band, innehållande ett av landets 20 fylken, med ett förord som ur flera synpunkter är betydelsefullt och minnesvärt. Verkets utgivare är riksantikvarien, förordet är skrivet av riksantikvarien Arne Nygård-Nilsen i februari 1958 — och verket är tillägnat hans minne.

Han framhåller:

Kyrkorna äro Norges monumentalaste arkitekturgrupp. Utvecklingen från medeltida stav- och stenbyggen till nyare tidens timmer- och tegelarkitektur kan följas genom kyrkorna — och endast på dem. Deras innehåll av dekorativ konst och inventarier omfattar det mest vägande av dylikt arv som riket har. Bearbetning och tillfredsställande publicering av detta

material är en av norsk konst- och kulturforsknings stora uppgifter.

Formerna för publiceringen kunna tänkas högst olika och ha praktiserats efter skilda mönster i Tyskland, i Sverige, i Danmark. I Norge ha flera modeller prövats, den första redan så tidigt som 1904 genom Foreningen til norske fortidsminnesmerkers bevaring. En senare plan (1913) gick ut på inventering av samtliga kulturminnen av alla tänkbara slag. Enhetsverken ha av olika skäl stannat nära starten, men individuella arbeten ha under tiden bedrivits flitigt.

Ett storföretag sattes i gång år 1934 med "Norske minnesmerker". Harry Fett formulerade dess tungviktsprogram, icke registrering men monografier över de viktigaste ting som i äldre tid frambragts i landet, både av alla slags byggnader och av bildkonst och konsthantverk. Förarbetena med kyrkorna hade länge varit i gång med uppmätningar i Østfold. Men nu var det brist på författare med tid för detta. Så kom 1949 Norges Almenvitenskaplige forskningsråd och gav nya möjligheter och riksantikvarien såg i kyrkorna sin angelägnaste uppgift. Författare kunde anställas och blevo också engagerade.

Norge är därmed inne på ett inventeringsverk över kyrkorna liksom de nordiska grannländerna men — liksom dessa inbördes — enligt en metod som är nyanserad efter landets förhållanden. Man går in för intet mindre än att förena två motstridiga intressen, den översiktliga bearbetningen i sammanhängande text och den inventariemässiga redovisningen kyrka för kyrka. Detta utföres på så sätt att arbetet utges fylkesvis med ett tvillingpar av band per fylke. Det förra bandet ger översikter av områdets arkitekturhistoria och de olika konst- och föremålsarterna. Det senare bandet innehåller det topografiskt uppställda inventariet kyrka för kyrka. Arkitekturuppmätningarna (skala 1:200), som tjäna båda uppgifterna, stå i första bandet och i samma ordning som kyrkorna stå i det andra.

Vid avvägningen mellan gammalt och nytt material ha de kvarstående monumenten från gammal tid fått brorslotten. Föremål som finnas annorstädes än i sina kyrkor äro med. Det yngre materialet — från de senaste 100 åren — tas jämförelsevis summariskt.

Till arkivforskning och till grävningsundersökningar och andra ingrepp i studiesyfte är synpunkten, som i grannländerna, att tillgodogöra vad som finnes tillgängligt. Verket blir grund och utgångspunkt för fortsatt forskning.

Inför det färdiga första partiet, utfört efter "den plan vi mener passer best hos oss", kastar riksantikvarien en blick på de gjorda förarbetena för fortsättningen, bl. a. Nidarosdomen, som kräver sitt eget band, på de betydliga materialsamlingarna hos Fortidsminnesmerkesforeningen och Riksantikariatet, och önskar företaget pengar och arbetskrafter nog för en god arbetstakt, så att det icke behöver gå alltför lång tid innan detta kan ge den fullständiga översikten över kyrkornas rika och viktiga material.

Begynnelsepublikationen har byggt på bidrag från Forskningsrådet, från Norske minnesmerkers fond och från Østfold fylke. Författarskapet är fördelat så att arkitekt Håkon Christie har skrivit alla avsnitt om byggnaderna, mag. art. Sigrid Marie Christie det övriga. Arkivarbetet har utförts av H. K. Schutter. Redaktionskommittén har tydligen varit verksam med individuella insatser, inte enbart organisatoriska. Den upptar fem kända namn, Arne Nygård-Nilssen, Anders Bugge, Gerhard Fischer, Roar Hauglid och Reidar Kjellberg. Av dessa män ha de två förstnämnda redan före denna boks tryckning avslutat sitt livsverk, men Nygård-Nilssens efterträdare som riksantikvarie, Hauglid står med i raden.

Det är alltså uppenbart att man i Norge ingalunda suttit likgiltig för kyrkoinventering, medan de nordiska grannländerna efter hand börjat publicera. Närmaste kontakten har måhända gällt Danmark, där utgivningen av verket Danmarks kirker fortgått sedan 1931, amt för amt, och nu är långt på väg med 16 färdiga band. Planläggningen av det danska inventeringsverket hade dock börjat parallellt med det svenska redan före 1910 (Curman om M. Mackeprang, i Vitterhetsakademiens årsbok 1959). Av verket Finlands kyrkor ha två stora monografiska historiker blivit tryckta vid skilda tidpunkter (1912, 1930), medan ett omfattande undersökningsmaterial finnes insamlat och ständigt växer. Vart och ett av

dessa stort anlagda nordiska företag har gestaltats efter nationell egenart och under rätt skilda administrativa former. Uppgifterna äro också kvantitativt så olika, att tidpunkterna för igångsättandet ej säga något om vem som skall komma att gå först i mål. Då ju själva begynnandet är en förutsättning för att målet skall nås, och ingalunda oviktig som sådan, är tillfredsställelsen över det norska kyrkoinventeringsverkets start livlig och oreserverad och delas förvisso i första hand av alla nationellt tänkande norrmän och grannländernas hela vetenskapligt och allmänkulturellt inriktade publik. Ett allvarligt menat fackintresse kan inför en så central uppgift som denna dock icke stanna vid allmänt uttryckta välkomst-önskningar, hur uppriktiga dessa än äro. Saken själv framkallar önskan om ingående bekantskap och begrundan inför allt som rör den nya publikationens innehåll och former. Och vid ett vittutseende företags början är en av de många betydelsefulla faktorerna att publiceringsformen valts med sådant förutseende, att den både helt lämpar sig för uppgiften och kan hålla hela serien ut.

De båda stora bandens exteriör ha ingen vank. Den är norskt parant, bred, öppen och inbjudande. Den snålar ej på stora bilder, gott klichétruck och tydliga uppmätningar, intet uppslag är oillustrerat, knappt någon sida utan bild eller bilder. Kyrkobyggnader, rumshelheter, kartor, planer, sektioner, detaljer, möblering, skulptur, taylor, trä-, metall- och textilkonstslöjd, allt flödar en till mötes. Texten bjuder på tydligt tryck i både sidbredd och spalt. Det är bara att ta för sig, sjuttioalet kyrkor i gammal kulturbygd, Østfold fylke, som räcker från Bohusgränsen upp mot huvudstaden.

När den som är obevandrad i bygden nu skall orientera sig bland denna mängd av monument i land och städer och lära känna de historiska förlopp som gestaltat dem, är det naturligt att han kan tveka hur bekantskapen skall formeras, först med fylket eller först med kyrkomonografierna. Försöker man gå direkt in på sammanfattningen i del 1, tycker man sig snart nog finna att författaren förutsätter en viss bekantskap med monumentbeståndet om också ej så suverän som hans egen. Och man går till raden av kyrko-

beskrivningar i del 2 för att skaffa sig det behöriga underlaget av insyn i bygden. Ett viktigt samlat åskådningsmaterial har man i den monumental följden av utförliga uppmätningar, planer, fasader och sektioner, som tillkommit under perioden 1916—1959 under händerna på en betydande rad av skickliga arkitekter (26 kyrkouppmätningar av 14 medarbetare). Därtill har man att slå upp de bilder som från en viss kyrka äro spridda över del 1. Slutligen finner man den monografiska texten, även om man håller sig enbart till arkitekturpartiet, vara ytterligt kompakt, en detaljspäckad byggnadsbeskrivning som går systematiskt och ordningsfullt genom alla byggnadens delar och med anförande av historiska belägg, koncist, aldrig vidlyftigt men till synes undantagslöst fullständigt, en redovisning som kan växa till ett omfång av flera spalter.

Tillägnar man sig med uppbyggande av ständig full uppmärksamhet dessa redovisningar för sjuttioalet kyrkor, så borde man äga en gedigen kunskapsgrund. Men den som får mycket önskar ibland ännu mer, och här tror man att det skulle varit till mycket betydande vinst för kunskapernas kvalitet, om byggnadsbeskrivningen för kyrkan följts av en aldrig så summarisk historisk utvecklingsresumé, helt enkelt nödvändig för läsaren men svår för honom att dra tillsammans ur det grundliga notismaterialet. Trots allt går nu även den vetgirige läsaren lätt över till historiedelen med otillräckligt underbyggd kunskap. Det är här han har att söka den läsbara text, som man enligt programmet ej velat avstå ifrån, och där framstår det stora arkitekturhistoriekapitlet som tyngdpunkten i det hela, fyllande ett hundratal sidor. Ätminstone de första av dessa inge en viss art av respekt, ty framställningssättet påminner på sitt sätt om de monografiska byggnadsbeskrivningarnas tätt lagrade notislärdom, här i form av additionstal av exemplen på en viss saks förekomst inom fylket och subtraktionstal av dito undantag. Men ju mer man läser och bemödar sig att följa det byggnadsfackmässigt konsekventa i framställningsmetoden får man belöningen i de småningom uppmurade sammanhangen och de vidgade utblickarna som pusslas ihop av noggrant tillvarataget detaljmaterial från undersökningsområdet med försiktig använd-

ning av bindemedel från tänkbara impulslander utomkring detsamma. Byggnadshistorien bygges faktiskt upp efter bestämda material- och hållfasthetslagar till en byggnad, som läsaren finner behag i att stanna och se sig om uti. Till sin tjänst önskar han då vara omgiven av det fylligast möjliga bildmaterial, och säkerligen skulle detta, som nu är utspritt över båda volymerna, göra betydligt större tjänst om det koncentrerades inom kapitlet. Man tror åtminstone så, när man ser en dylik bildtäthet i kapitlet om nyare tidens dekorativa skulptur. Partierna om skulpturen och de övriga konstslöjdsområdena visa över huvud en art av mjukare handlag på materialet. Man har förmåelse av att om något enstaka ting betecknar en toppunkt, så blir det vederbörligen framhållet och att över huvud en kvalitetsuppskattning på ett mänskligt sätt håller sina händer kring de historiska föremålets estetiska värden. Säkerligen skulle det innebära en vinst att över huvud koncentrera det mesta av bildmaterialet till sammanfattningsdelen. Bilderna bleve mer sedda i sitt sammanhang och texten läsbarare.

Företalet framhöll att verkets program innebar en förening av två motstridiga intressen. Det är helt klart att det är denna motstridighet som är grunden till de svårigheter, över vilka de föregående raderna kinka. De förskjutningar i tillämpningen av programmet som här blivit antydda som möjliga, skulle kanske komma att rucka på jämnvikten mellan de två hälfterna i kompositionen som ha sitt uttryck i tvillingbanden för fylket. Men programmet har gjort samhörigheten inom fylket till en huvudsak, som fylkespublikationen har till uppgift att deducera fram ur samfälligheten av fylkets kyrkor. Åskådningsmaterialet har här tyngdpunkten i sin uppgift. De enskilda kyrkoberivningarna ha förvisso också behov av åskådlighet, men det ovan antydda sättet att tillföra dem något därav genom en resumé över byggnadsförloppet torde vara ytterst lätt att åstadkomma jämte en viss lättnad också i det strama förkortningssystemet i redovisningen för lösöret. All denna förnumstiga rådgivning går sålunda ut på ett mer samlat intryck av fylket. Inför framtidsperspektivet av raden av de tjugo fylkena känner man full trygghet för att brokigheten skall vederbör-

ligen träda fram. De för Norge så karakteristiska starkt utvecklade bygdekaraktärerna skola svara för denna kontrastverkan, och skola göra det med så mycket större kraft ju tydligare varje bandpar demonstrerar sin egenart.

Amiralitetskyrkan i Karlskrona av WILLIAM ANDERSON, LARS-GÖRAN KINDSTRÖM och SIGURD CURMAN. Sveriges kyrkor, konsthistoriskt inventarium, Blekinge, band III, häfte 3 (nr 86), sid 129—292, bild 89—193, med register till band III. Stockholm 1959. Pris kr 25:—.

Inom år 1959 har ännu ett häfte av Sveriges kyrkor utkommit och därmed ännu ett band fullbordats, och därtill ett band, som bringar ett helt landskaps kyrkoinventering ett avgörande steg fram mot fullbordan. Detta bör vara fullt tillräckligt motiv för att ur inventeringsverkets synpunkt fästa uppmärksamheten på häftet. Band III av Blekingekyrkorna har emellertid ett innehåll som i och för sig är tillräckligt särartat. När Karl XI 1679—80 grundade örlogshamnen och staden Karlskrona på en blekingsk ögrupp, uppstod bland annat behovet av tre församlingskyrkor, för svenskt borgerskap, för tyskt borgerskap och för flottans folk. Dessa skulle placeras in i stadsplanen, de skulle ges arkitektoniska former och de skulle byggas. För planering och arkitektarbete disponerade kungen först Nikodemus Tessin d. ä., senare hans son och hela tiden Erik Dahlberg. Staden fick omedelbart en provisorisk träkyrka, uppkallad efter änkedrottning Hedvig Eleonora, en centralkyrka i stil med andra verk av Dahlberg, säkerligen avsedd för en mycket kort livstid men trots förfall använd ända till år 1744.

Den svenska församlingens framtida stenkyrka, stadens Storkyrka, planerades omedelbart med en ritning av Tessin d. ä. och stenmaterial framskaffades under 1690-talet. Sedan återtog arbetet först 1720, då grundstenen lades till en långhuskyrka av Tessin d. y. Med nya stillestånds- och arbetsperioder blev kyr-

kan invigningsfärdig 1744 och fick bära kung Fredriks namn.

Den tyska församlingen lade grundstenen 1697 till en centralkyrka med kupol, ritad av Tessin d. y. Den kunde tas i bruk 1709 men fullbordades långsamt under 1700-talets förra hälft, brann 1790 och återuppfördes av O. Tempelman i förnyade arkitekturformer.

Dessa monumentalbyggens framväxt under många växlande öden har man fått följa i Karlskronadelens två tidigare häften. Det tredje är helt ägnat åt Amiralitetskyrkan. Denna bjuder å ena sidan på en slags upprensning, men å den andra på en följetong av alldes egen komposition.

Amiralitetsförsamlingens provisoriska träkyrka stod invigningsfärdig 1685 och kallades efter Karl XI:s fromma drottning Ulrika Pia. Den var en centralkomposition helt i Dahlbergs former och nära släkt med den tillfälliga första Stadskyrkan. Med en reslig mittkvadrat stödd av fyra träpelare, som var och en sammansatts av fyra mastträd, och omgavs av rymliga korsarmar med läktare, hade den utformats i klar överensstämmelse med sin uppgift som truppkyrka, enkelt, rymligt och konstruktivt. 1600-talet räckte ungefär till för att fullborda dess inre, 1700-talet bestod ett mycket sparsamt underhåll.

Ty hvudsaken var hela tiden den monumentala Amiralitetskyrkan av sten på en representativ plats. Och dess historia står nu för oss som en kavalkad av århundradenas ledande arkitekter och deras stilideal. Den första tiden gick emellertid utan att ens ritningar till denna kyrka blevo utförda. Sedan kom Karl XII:s krig och den följande fattigdomen. Men åren 1728 och 1729 togos initiativ från Karlskrona i form av projekt av fortifikationsofficerarna Paul Landsberg-Leijonsparré och Carl Wijnblad, den förres en långhuskyrka med takrytare, den senares en fyrarmad centralkyrka, vars interiör återgår på Kungsholmskyrkan i Stockholm. 1730-talet medförde ett visst begynnande försök till anskaffande av anslag och 1749 approberade Adolf Fredrik ritningar till kyrkan, uppgjorda av överintendenten Carl Hårleman, en likarmad korskyrka som likaledes återgav Kungsholmskyrkans interiör-schema och i det yttre visade ett dominerande kupoltäckt torn över mittkvadraten. Bygge

kunde ej företagas genast. Hårleman dog, och när anslaget kom 1756 befanns hans projekt med hög kostnad komma att ge mindre åhörarpplatser än träkyrkan, som hunnit bli för trång. Överintendenten Carl Johan Cronstedt fick nu uppdrag att planera en billigare kyrka, som samtidigt behövde vara en tredjedel större. Hans projekt blev en förstoring av Hårlemans men med betonad längd och med ett smäckert klocktorn över ingångsfasaden i stället för kupoltornet över korsmitten. Platsen blev centralt vid Amiralitetsslätten i mittaxeln från Stortorget, grundstenen lades midsommaraftonen 1760, kyrkan fick namnet Adolf Fredrik och ett årtionde av intensivt arbete ledde till fullbordade grundmurar. På 1770-talet gick det långsammare. Man hann till 14 alnars höjd och till det av överintendenten C. F. Adelcrantz gillade beslutet att vända kyrkan tvärt om med tornfasaden mot staden. Men sedan fortsattes arbetet ej, utan i stället började man reparera träkyrkan. Under ryska kriget 1788—90 blev ställningsvirket taget till vedbrand i sjukhuset och med stadsbranden 1790 slutade bygget definitivt. Efter ytterligare ett halvt århundrade hade stenmaterialet blivit helt använt för andra ändamål. De stora 1700-talsarkitekternas Amiralitetskyrkobygge hade ebbat ut i intet.

Men ändå inte byggnadsfrågan! Träkyrko-provisoriet från 1685 gjorde sig påmint. Och år 1875 hade pretentionerna på utrymme stigit till 4 500 platser. Ritningar beställdes av Helgo Zettervall, som då var sysselsatt vid Lunds domkyrka men ändå före 1876 års utgång avlämnade ett praktfullt förslag, som karakteriseras som "en sammansmältning av Hårlemans centralkyrka med mittkupol och Cronstedts längdbetonade korskyrka med tornkrönt ingångsfasad, det hela omsmält i 1800-talsrenässansens former", en väldig kyrka, som skulle blivit en av de största i landet. Men kostnaderna hejdade myndigheterna, som önskade få priset på en kyrka för 3 000 personer, vilket också var för högt, så att man återgick till att räkna på träkyrkans reparation. På 1890-talet gjordes ändå ett par försök med arkitektävlingar om kyrka för 2 000 och för 1 200—1 400 personer, förlagd på en mindre utsatt plats. Men församlingen avböjde både platsen och arkitekt A. Anderbergs prisbelönta förslag till

vad prisnämnden kallar "en kyrka i moderniserad barock, ansluten till Karlskronas Tessinkyrkor", men som på vår tid snarare gör intryck av en slags villabyggnad. Ett projekt av Ragnar Östberg väckte intresse, men föll utom programmet.

Ännu 1905 avslogs ett stenkyrkoprojekt för Amiralitetsslätten, det senaste i den långa

raden alltifrån Härlemans. Alla ha blivit resultatlösa för Amiralitetsförsamlingen men i ritning utgöra de en lärorik och ganska högt representativ serie exempel på ledande svenska arkitekters stilformer och smakväxlingar under två århundraden. — Och ännu fungerar Erik Dahlbergs träkyrka Ulrika Pia.

C. VILH. JACOBOWSKY: *Gustafsberg, Sveriges äldsta badort*. Med bidrag av Marshall Lagerquist och Bo Lagercrantz. Nordiska museets handlingar 51. 323 s. + 74 s. pl. Pris kr. 30:—.

"Under krig och kriser. 'Familjegraven' blir kulturreservat" heter sista kapitlet i C. Vilh. Jacobowskys skildring av badorten Gustafsberg vid Uddevalla. Det var Gotthard Johansson — om inte anmälaren minns fel, som för några år sedan i tidskriften *Vi* påpekade, hur miljöerna från vår egen tid eller tiden som just förflutit kan försvinna utan att lämna spår efter sig, medan äldre tiders privata och offentliga miljöer i det fallet är betydligt bättre bevakade. Vad han tänkte på var industriarbetarbostaden före folkhemmets tid, biografen etc., men det gäller också i viss mån sådana fritidsmiljöer, som 1800-talsbadorten är exempel på. Ekonomiskt saknar den i allmänhet underlag i dagens turistliv och riskerar därför att försvinna eller helt omdanas för att passa i dagens situation. Under sådana omständigheter är det glädjande, att en badort blir kulturreservat liksom att den får sin monografi.

Ty badorten spelade under 1800-talet, liksom hälsobrunnen under 1700-talet — för att göra mycket grova generaliseringar beträffande tidsbestämningarna — en betydande roll inte bara eller ens främst inom vår medicinhistoria, utan framförallt som platsen för aristokratis och sedermera borgarnas sommarvistelse, dit man förlade sällskaps- och nöjeslivet under en kort period av året, om man ville följa den sociala konventionens bud. Det finns inte anledning att här ingå på de skäl, som kom Urban Hjärne att under slutet av 1600-talet söka efter svenska surbrunnar för

att konkurrera med de europeiska. Vid den tid, då Gustafsberg första gången omnämns som badort 1774, hade redan brunnsorterna Medevi och Loka länge varit på modet i de bästa kretsar, och Gustafsbergs historia blir därför ur vissa synpunkter historien om den nya typ av rekreation som ersätter brunnarna, och om hur en ny samhällsklass upptar aristokratis mönster, även då det gällde sommarvistelsen.

Såtilfväda representerar Gustafsberg denna utveckling från brunnsort till badort, som på området redan i slutet av 1720-talet en hälsokälla upptäcktes, som under namnet Baggetofta hälsokälla omnämns av bl. a. stadsläkaren i Göteborg Jacob Boethius och Linné. Den egendom, där källan och sedermera badorten låg, skänktes av sin ägare Anders Knappe och dennes hustru till barnhus och barnhusstiftelsens bestämmelser stadfästes av Kungl. Maj:t 1774, samtidigt som Kungl. Maj:t medgav, att stiftelsen fick bära namnet Gustafsbergs Barnhus. Barnhusdirektionens protokoll är en av författarens viktigaste källor.

Både långt före och långt efter badorten Gustafsbergs anläggande har det varit nyttigt för frekvensen av besökare att kunna visa på att kungligheten uppskattar en semesterort. Medevi och Loka var exempel därpå, Särö och Båstad är andra. I Gustafsbergs historia är årtalen 1804 och 1814 viktiga av det skälet, att den unge kronprinsen för sin hälsas skull sändes till Gustafsberg för att bada salta bad 1804 och att hans farbror, Karl XIII och den nye kronprinsen 1814 utnyttjade baden i Gustafsberg. 1815 kunde barnhusdirektionen i en annons i *Post- och Inrikes Tidningar* meddela namnen på en lysande samling badgäster från året innan och härmed kan badortens genombrott betraktas som definitivt.

Alla semesterorter har sina uppgångs- och sina nedgångstider, då populariteten av någon

anledning avtar. Så också Gustafsberg, även om det inledningsvis konstaterade förhållandet, att badorten blivit kulturresevat, innebär, att den kunnat överleva kriserna på ett nästan sensationellt sätt. Jacobowskys bok ger besked om att hovrättspresidenten Herman Zetterberg, som genom släkttradition har starka förankringar på orten, tillkommer mycket av äran därför.

Jacobowsky har följt uppgångs- och nedgångsperioder med samma kärleksfulla noggrannhet. Han har inte slarvat, när det gäller att söka källorna. Och när han funnit dem, redovisar han vad de har att förtälja. Ekonomiska bekymmer — verkliga eller uppförstörade — och de överväganden och beslut som följer av dem refereras, liksom namnen på de många berömdheter som gästade Gustafsberg och deras synpunkter på den kända badorten. Framställningen är strängt kronologisk och det är på den punkten man vill framföra vissa kritiska reflexioner. Man skulle gärna sett materialet behandlat med större frihet, sett badortens utveckling och liv gruppera sig efter vissa huvudlinjer, som författaren med sin eminenta kännedom om densamma säkert upptäckt.

Detta är en ringa invändning. Väsentligt är, att författaren i detta arbete givit en gedigen skildring av vårt lands första badort, som kommande forskning alltid måste återvända till.

Thord Plønge Jacobson.

HERMAN SCHÜCK: *Ecclesia Linköpensis*. Studier om Linköpingskyrkan under medeltiden och Gustav Vasa. Diss. English summary. Stockholm 1959. XL + 594 + 19 s., ill. Pris kr 35:—.

Medeltidskyrkans politiska och kulturella betydelse har sedan åtskilliga decennier alltmåra beaktats av våra historiker. Ett närmare klarläggande av organisation och förvaltning har dock länge varit ett önskemål. En sådan utredning utgör föreliggande arbete, annars närmast en monografi över det medeltida Linköpings stift. Härför är detta särskilt ägnat av rent praktiska skäl. Intet annat svenskt medeltida stift har så stor del av det medeltida källmaterialet i behåll. Äran härför bör rimligtvis

delas av de båda biskopar, som voro det medeltida stiftets portalfigurer, Nicolaus Hermann¹ och Hans Brask. De register, som den förre lät upplägga, äro visserligen icke bevarade men ha i våra dagar delvis kunnat rekonstrueras av E. Nygren. Det s.k. pergamentsregistret daterar dock sin tillkomst till biskop Knuts tid (1393—1436).

Någon anledning att rubba de gängse uppfattningarna om Nicolaus Hermann och Hans Brask har förf. icke haft. Han visar emellertid övertygande, att många drag i den traditionella värderingen av den förre stamma just från Hans Brask och att dennes situation på många vis färgat av sig. — Däremot har Nicolaus Marci (1352—72) med all rätt fått sin insats väsentligt uppvärderad. Vissa tidigare osäkra detaljer i hans biografi ha klarlagts. Förf. gör sålunda sannolikt, att han icke var skåning utan östgöte från Söderköpingstrakten. Hans märkliga politiska partiskiften synas vara förestavade av omtanke om reella kyrkliga intressen.² För upprättandet av ett

¹ Förf. använder nästan genomgående benämningen Nils Hermansson och har även i övrigt sökt genomföra en konsekvent försvenskning av alla latinska namnformer. Rec. tvivlar på att förfarandet är praktiskt. I många fall äro inga andra former bevarade. Ofta nog är det dessutom vanskligt att åstadkomma korrekta återöversättningar, särskilt när det gäller numera obrukliga namn och sådana namn, som förändrats sedan medeltiden (Nicolaus — Niklis — Niklas — Nils — Klas). Vem vet om inte Nicolaus Hermann kallades Claus? Hans tyska påbrå är ju evident. En namnform som Lars Ödesson förvirrade rec., som dock hade det nedannämnda kartoteket bakom sig och kände Laurentius Oddonis från ett otal dokument.

² I samband med skildringen av Nicolaus Marci ledarskap för folkungaupproret 1371, som ändades med Edsviksfördraget 15/4, vill förf. hävda att ärkebiskop Birger Gregersson då befann sig på Gotland, där han bevisligen påträffas två månader senare. Emellertid fanns han ungefär en månad före fördraget i fråga i Uppsala. SRP 926 bör nämligen dateras till 21/3 1371. Detta är dock ej lätt att se, då utgivaren av SRP konsekvent underlåtit att redovisa dokumentens uppgifter om år samt förbisett, att en maning av ärkebiskopen till sockenpräster att Marie bebådelsedag hota med interdikt vid utebliven tiondebetalning vid påsk måste höra till år, då dagsdateringen faller före bebådelsedagen.

domkapitel av fast residerande kaniker har Nicolaus Marci spelat en väsentlig roll. Möjligen kunde förf. ytterligare betonat Nicolaus Hermannis önskan att räknas som hans omedelbare efterträdare. Rimligtvis kan den ej bero på annat än en hög uppskattning av Nicolaus Marcis insats och betydelse för stiftet. I detta sammanhang och även annars saknas nästan allt beaktande av religiösa synpunkter. Förf. har troligen insett, att vår kunskap om dylikt är ytterligt begränsad, och menar väl också, att sådant faller utanför hans egentliga uppgift, i sig vidlyftig nog. Förfarandet kan naturligtvis diskuteras. Det skall här endast konstateras, att det öppnat nya och fruktbara perspektiv för forskningen, som har att tacka och taga mot.

Ett omfångsrikt material till Linköpingskyrkans förvaltning och organisation redovisas. Innehållsförteckningens underrubriker till de olika kapitlen fylla flera sidor. Att här ge mera än en aning om innehållet förbjödes sålunda även av rena utrymmeskäl. I företalet beklagar förf. själv, att han alltför ofta måst inskränka sig till en materialredovisning. I rättvisans intresse må dock framhållas, att forskningen på många punkter förts framåt och att förf. ställt ytterligare bearbetning av det rika materialet i utsikt. Specialforskare ha här mycket att hämta. Det står emellertid icke i mänsklig makt att ens med hjälp av de talrika rubrikerna hålla myllret av detaljer i minnet. Användbarheten av det i sig nyttiga arbetet skulle väsentligt ökas av ett utförligt person- och ortregister (även sakregister kunde ha en uppgift). Ett sådant har ställts i utsikt i företalet. För forskningen måste det anses vara ett synnerligen angeläget önskemål, att förf. sättes i tillfälle att uppfylla sitt löfte snarast möjligt. För ändamålet bör han i någon mån kunna utnyttja det ännu icke fullbordade kartotek över alla andliga företeelser, som finnes i riksarkivet men ögonskenligen icke begagnats för den föreliggande framställningen.

I denna är i recensentens tycke det tredje kapitlet om stiftets organisation det mest givande. Man får här grundligt besked om så viktiga saker som sockenbildningen, sockenorganisationens utveckling och stiftsstyrelsens strävanden att bilda ekonomiskt livsdugliga

pastorat. Förf. kan sålunda visa, att den i stort sett till våra dagar rådande pastoratsindelningen stod färdigbildad redan vid medeltidens slut. Härtill komma klargörande utredningar om prosteriindelningen och tionden. Väl kommer förf. icke alltid med nya resultat, men hans sammanfattningar av äldre forskares insatser vittna i regel om ett sunt kritiskt omdöme.

Givande är även det femte kapitlet om domkapitlet och domkyrkan. Vi upplysas om de olika stiftschefernas strävanden att åstadkomma ett kapitel av residerande kaniker och om de i mångt och mycket relativt okända icke residerande kanikerna, ofta nog lokalt betydande prostar. Mycket välkomna äro redogörelserna för de utländska universitetsstudierna (möjligen ha studierna vid Uppsala universitet kommit väl mycket i bakgrunden, såvida icke förf. ansett det onödigt att åter taga upp hithörande problem) samt för kleresiets rekrytering ur det världsliga samhället. Slutkapitlet redovisa övergången till reformationen och den första evangeliska tiden. Ur personhistorisk synpunkt äro de mycket givande. Roande är att iakttaga, hur totalt en tidigare forskning (även rec.) fallit för Hjalmar Holmqvists identifikation av en av de båda seniorerna med den senare ordinarius mäster Nicolaus Kanuti. I själva verket är den förre identisk med den senare kyrkoherden i Norrköping, mäster Clas Botvidi. Beträffande Nicolaus Kanuti avlivas också den gängse från Messenius stammande föreställningen, att han skulle varit identisk med dominikanerpriorn Nicolaus Huith i Kalmar.³ Däremot har förf. icke observerat, att den senare hette Nicolaus Andreae, något som han kunnat se i det nyssnämnda kartoteket (brev 28/8 1523: Strödda hist. handl., RA).

En sista randanmärkning: den i åtskilliga sammanhang bekante frälsemannen Nils i Stång bör knappast betecknas som "kunglig byfogde med residens i Stång". Efter allt att döma var han kunglig fogde över Linköping med omnejd och hade att representera

³ Mera parentetiskt må här undras, varför förf. ännu fasthåller vid den ytterst från Messenius stammande uppgiften, att Nicolaus Kanuti hade danskt påbrå. En liten tanketorsk få vi väl tro.

konungen i stadens styrelse samt residerade i denna egenskap på kronogården Stång. Byfogden (termen äldst känd från 1378) var däremot en borgare, utsedd av konungen efter förslag från staden, som hade att bevaka kronans ekonomiska intressen. Materialet är emellertid svårtolkat. En byfogde kunde bli kunglig fogde och en kunglig fogde kunde som Nils i Stång bli borgare (och rådman) i en stad. Stadslagens ganska mäktige fogde är en kunglig fogde, med vars tillsättande staden inte hade det minsta att göra.

Sven Ljung.

GRYM, EMIL: *Från Tornedalen till Nordnorge*. Luleå bokförlag 1959. 142 s., ill. Pris kr 14: 50.

Under detta århundrade har svårigheterna på arbetsmarknaden i Norrbottens län varit särskilt påtagliga i Tornedalen och främst i dess övre socknar. Tillkomsten av Luleå—Ofotenbanan, som för Norrbotten i övrigt blev av avgörande betydelse för utvecklingen av länets ekonomiska liv, kom paradoxalt nog att för Tornedalens del innebära början till en ekonomisk nedgångsperiod. Den gamla handelsleden längs Älvdalen som förband områdena i väster, Norge, England osv. med de öster t. ex. Finland och Ryssland förlorade sin forna betydelse och området sin påtagliga välmåga. Eftersom ingen ny industri avlöste de gamla bruken, som under 1800-talets senare del successivt kommit att upphöra, blev en betydande del av befolkningen tvungen att söka sig nya arbetstillfällen i gruvorna i Kiruna och Malmberget. Under de senare årens dåliga tillgång på arbete, bl. a. beroende på minskade skogsavverkningar, har denna utvandring intensifierats. Den omständigheten att Tornedalen kan uppvisa den högsta nativiteten i landet har självfallet kraftigt bidragit till att en betydande befolkningsomflyttning blivit nödvändig.

Medan 1950-talets tornedaling i huvudsak funnit nya arbetsplatser inom det egna landet blev däremot generationen och generationerna före honom tvungna att vid svåra tider i hem-

orten söka arbete utanför landets gränser. I Emil Gryms bok *Från Tornedalen till Nordnorge* belyses på ett intressant och väldokumenterat sätt detta förhållande. Boken handlar om den emigration som under 1700- och 1800-talen ägde rum till Nordnorge och som upphörde omkring 1870, då den avlöstes av den stora folkströmmen till Amerika. För forna tiders tornedaling framstod områdena i Finnmarken och inte minst de vid Norra Ishavet som ett sannskyldigt Eden, där tillgången på föda och arbete var praktiskt taget obegränsad. Här gick fisken till i stora stim och här nåddes man ej längre av den ryska krigsmaktens skövling och den hungersnöd som vanligen följde i krigets spår. Den första betydande kolonisationsvägen kom i samband med det stora nordiska kriget under 1700-talets början. Nya krig följde, hungersnöd hotade inhysesjonerna och backstugusittarna när bönderna inte längre hade möjlighet att hålla dem med arbete och följden blev att man utvandrade. Kriget 1808—09 medförde, trots den stränga disciplin som upprätthölls bland de invaderande ryska trupperna, nya svårigheter för allmogen och fram för allt för de icke besuttna. Födan var miserabel och näringsfattig. Som brödämne använde man sig av krossade rotstockar och stamdelar av kroppe eller mjölke blandade med björkbark. I avsides belägna skogsbyar berättas det om människor vars enda föda bestod av vattenklövers rotstockar.

Stor omfattning fick emellertid utflyttningen till Norge först under 1830-talet, pådriven av missväxt och härjande kolera, för att sedan kulminera under 1850- och 60-talen. Under det senare decenniet inträffade inte mindre än sju missväxtår i följd. Många hemmansägare blev skuldsatta och tvingades att lämna sina gårdar. Skaran av backstugu- och inhysesfolk ökade. Dödligheten var stor men också emigrationen. År 1866 utvandrade sålunda 244 personer från de glest befolkade socknarna i Tornedalen för att söka en ny utkomst vid Kaafjords kopparverk eller vid Lofotenfisket. Tornedalsfinnarna, som av norrmännen benämndes med det urgamla namnet kväner, anpassade sig snart i sitt nya land och utmärkte sig enligt bevarade ämbetsrapporter av olika slag genom sin duglighet och

arbetsamhet. För kultiveringen av dessa nordliga områden kom invandringen från Sverige att bli av stor betydelse, i synnerhet som Finnmarken sedan gammalt i huvudsak befolkats av dit förvisade förbrytare.

Det måhända intressantaste kapitlet i Gryms bok har som överskrift: "Slafhandel på Scandinavien eller en egendomlig form av barnemigration". Livet för forna tiders tornedaling var ofta som nämnts synnerligen bekymmersamt. Maten räckte många gånger inte till för att föda den ofta stora barnkullen. Men även här trädde Nordnorge in som en hjälpare i nöden. Grym berättar bl. a. om hur en liten flicka i byn Vettasjärvi i Gällivare socken någon gång under 1860-talet såldes till några lappar för fem riksdaler. Lapparna överlät sedan mot ersättning barnet till någon invånare i norska Finnmarken. Episoden är, som författaren visar, ingalunda unik. Redan år 1735 klagas det sålunda från Jukkasjärvi socken över att befolkningsantalet kraftigt minskades, bl. a. beroende på att flyttlapparna på sina årliga vandringar eller i samband med marknadsfärder tog med sig många barn till Norge och sålde dem där. Under 1700- och 1800-talens många hungerår var sådana barnöverlåtelser mycket vanliga. Både av norska och svenska myndigheter uppmärksammades

denna märkliga handel. I ett nummer av Af-tonbladet från 1838 togs frågan upp under rubriken "Slafhandel på Scandinavien". De invändningar av humanitär art som här och på andra håll gjordes mötte kritik av Lars Levi Læstadius, som ansåg att saken överdrivits. Han förklarade att föräldrarna i sin nöd själva bjudit ut sina barn till lapparna och att dessa bemödat sig om att få dem placerade i goda hem i Norge. Læstadius ansåg, att utvandringen varit till lycka för barnen, som på detta sätt undsluppit den stora nöd som rått i deras hembyar i Sverige. Læstadius uppfattning delas helt av bokens författare, vars slutomdöme lyder: "Man kunde ha köpt barnen för några riksdaler, en ko eller ett par getter, ett par tunnor mjöl eller ett par kannor brännvin, men man behandlade dem inte som kreatur och de växte inte upp i träldom."

Gryms bok avslutas med en utförlig förteckning över de personer som utflyttat från Norrbotten till Nordnorge. Även om invändningar av metodisk och källkritisk art kan anföras mot Gryms bok, kan detta inte undanskymma det betydelsefulla i att den blivit skriven. Det är ett tidigare praktiskt taget helt okänt material som här framdragits och behandlats på ett initierat sätt.

Olov Isaksson.

KORTA BOKNOTISER

Carl Gustafs stad. Reinhold Rademachers manufakturverk och Eskilstuna. Utg. av Eskilstuna stad vid 300-årsjubileet 1959. Eskilstuna 1959. 226 s., ill. Pris kr 25:—.

"Jubelfesternas tidevarv" skulle man med Strindberg kunna kalla årtiondena kring 1900-talets mitt, då så många svenska städer och industriföretag firat 300-årsjubileum — imponerande retrospektiva vittnesbörd om den dynamiska utvecklingen anno dazumal. Detta jubileumsfirande har bl. a. avkastat en eller annan hyllmeter minnesskrifter, vanligen digra. Dessa bidrag till vårt näringslivs historia är väl inte samt och synnerligen lärda avhandlingar, men onekligen har åtskilliga kvalificerade fackmän varit engagerade, och för den framtida forskningen i Eli F. Heckschers efterföljelse är det förvisso tacknämligt att så många matnyttiga strån dragits till den undan för undan växande stacken.

Det senaste tillskottet — se ovan — är en prydlig, rikt illustrerad volym, som handlar om den 1654 från Livland inflyttade industridkaren Reinhold Rademachers manufakturverk, upprinnelsen till den "smedstad" som privilegierades 1659, och 1771 blev Sveriges första och enda fristad. Om manufakturverkets och stadens gemensamma öden och inbördes relationer berättar fil. lic. Mats Thunander i en uppsats, som nog måste betecknas som den för en utsocknes läsare intressantaste. Trots sin lokala anknytning utgör denna redogörelse en lärorik orientering i de näringspolitiska principer, som beredde groningsgrunden för de många 300-årsjubilerande företagen. Man skulle önska, att detta utkast stimulerade denne eller någon annan forskare till att först genomplöja alla de tjocka minnesskrifterna och att ovanpå den prestationen söka åstadkomma en sammanfattning och en analys av stormaktstidevarvets merkantilistiska planhushållning.

I övrigt ägnas boken företrädesvis åt det somaren 1959 invigda kulturreservatet "Rademachersmedjorna", en industrihistorisk miljö utan motsvarighet i vårt land. Två museimän, Erik Andréén vid Nordiska museet och museichefen i Eskilstuna Göran Silfverstolpe, beskriver utförligt smedjorna som byggnadsminnesmärken, verk- och bostäder, och stadsplanarkitekten Sven Tynelius skildrar reservatets långvariga och mödosamma tillblivelseprocess. Bergsingenjör Elias Hermelin redogör sakkunnigt för manufakturverkets tekniska utrustning och produktion, och slutligen berättar K.

Hilding Källén om mästern J. A. Skog och andra legendariska "smepojkar".

Med kulturreservatet och minnesskriften har det nutida Eskilstuna hedrat inte bara Rademacher och hans verk utan också sig självt.

B. Wn.

NILS VON HOFSTEN: *Segerlöken, Allium victorialis, i folketro och folkmedicin.* Engl. summary. Skrifter utg. av Kungl. Gustav Adolfs akademien 34. Uppsala 1958. 91 s. Pris kr 10:—.

I samband med sin avhandling om Eddadikternas växt- och djurvärld kom professor Nils von Hofsten också att intressera sig för segerlöken, vilken visserligen inte förekommer i Eddan, men som senare haft en mycket framskjuten plats inom folktron som magiskt skyddsmedel. Framför allt ansågs segerlökens rot göra osårbar i strid. I de yttre förtorkade lökbladen framträder nämligen nerverna som ett nätverk, inte helt olik ett pansarskjorta. Enligt signaturläran bör den alltså skyddas mot vapen liksom ett pansar, och härpå anspelar också vissa av växtens namn, t.ex. det tyska Allermannsharnisch. Förf. visar, att denna tradition kan gå tillbaka till 900-talet eller tidigast till 700-talet, då nätlänkande pansarskjortor först började användas, även om den lika gärna kan ha uppstått några århundraden senare. Men ända in i vår tid har tron på segerlöken som skyddsamulett levat kvar.

Segerlöken har emellertid tillagts en mängd andra magiska och medicinska egenskaper, som förf. redogör för, och den fanns länge med i skilda länders farmakopéer. Dess många goda egenskaper kanske i viss mån ha kunnat gottgöra, att mindre nogräknade personer falskeligen sålt den som alruna.

Nils von Hofstens utredning om segerroten i folketro och medicin från 1400-talet och fram till vår tid synes vara synnerligen grundligt gjord, såväl vad beträffar källgranskning som olika aspekter på undersökningsobjektet. Man får också påtagliga exempel på hur en gången tids medicinska fackkunskap ofta hade ganska nära likhet med allmogens vidskepliga föreställningar.

S.-B. V.

Blekingeboken. Årsbok för medlemmarna i Blekinge musei- och hembygdsförening. Red. av INGEMAR ATTERMAN. Årg. 37, 1959. 206 s., ill. Pris kr 12:—.

Blekingeboken 1959 innehåller ett par artiklar av så pass allmänt intresse, att även icke-blekingar bör uppmärksamma dem. Folkskollärare Gustav Branje redogör i en uppsats för hur den kommitté arbetat, som haft i uppdrag att föreslå officiella namn på gator och vägar i Kallinge samhälle. Även på andra håll har man liknande problem, och man kan då med gott samvete ta efter Kallinge-kommitténs tillvägagångssätt. I första hand har man i Kallinge tagit upp de namn, som redan finns och vunnit hävd, t. ex. genomfartsleder som Ronnebyvägen och Bredåkravägen. Vidare har man granskat kartor och skifteshandlingar och så långt som möjligt använt namnmaterialet i dessa. När dessa direkta namnkällor inte längre givit något, har man fått skapa nya namn, och man har då tagit hänsyn till såväl ortens historia som förhållandena i nutiden. Örmovägen minner om det gamla järnbruket, som flyttades från Örmo till Kallinge, medan Kockumsvägen fått namn av samhällets storindustri av i dag. Grenadjärvägen och Pilotvägen talar om olika epoker i samhällets historia som garnisonsort, och det gamla bondesamhället speglas i namn som Äldermansvägen, Båtsmansvägen och Skördevägen. De som fått ansvaret för namngivning av gator, kvarter o. dyl. gör också klokt i att följa Kallinges exempel att kontakta fackmän inom såväl det språkliga som det kulturhistoriska området.

I anslutning till byggnadsminnesutredningens betänkande 1956 avlät länssarkitekt Samuel Fränne en remisskrivelse, vars huvudsynpunkter ingår som en uppsats i årsboken. Det är åtskilliga intressanta påpekanden som där görs. Det är glädjande, när en tjänsteman med sådan skärpa slår vakt om de kulturhistoriska och estetiska värdena hos vår landsbygdsbebyggelse, och som framhåller, att även många av landsbygdens byggnader från 1800-talet kan räknas som kulturhistoriska minnesmärken och bör skyddas för vandalisering bl. a. i form av tre-lufts-fönster och karosseripaneldörrar. Uppsatsen har i anslutning därtill påpassligt illustrerats av årsboksredaktionen.

S.-B. V.

MARTTI KERKKONEN: *Peter Kalm's North American journey, its ideological background and results*. *Studia historica* 1, utg. av Finska historiska samfundet. Helsingfors 1959. 260 s. Pris \$ 3: 50.

Huvuddelen av detta arbete utgör ett referat av Pehr Kalms En resa till Norra America, varav de tre första delarna utkom 1753—61 och senare på engelska i flera upplagor. Givetvis är det mer underhållande att läsa resebeskrivningar i original än i referat men i detta fall också desto mer tidsödande för den som i den digra reseskildringens brokiga innehåll söker vissa grupper av uppgifter. I arkivrådet Kerkkonens bok finnes nu systematiskt sammanställt sådana ting som allmänna resestryck, naturvetenskapliga iakttagelser, uppgifter om nybyggjarliv och upplysningar om sociala, religiösa och politiska förhållanden etc. Förf. har härvid kompletterat de tryckta delarna av resebeskrivningen med uppgifter ur Kalms dagböcker i original. Särskilt rikliga äro sådana i det utförliga avsnittet om indianerna och deras förhållande till de vita kolonisterna. Det svensk-finska koloniförsöket i Nya Sverige hade en gång hastigt och snöpligt gått om intet; Kalms besök skulle bli en ny och fredlig erövring, ett ord som inte är för starkt i förhållande till den betydelse som Kalm och hans uppdragsgivare tillmätte resan. Tidens trovissitet om möjligheten av ekonomiska underverk var stor, den får ett rörande uttryck, när Kalm slås för sin professur i Åbo och omedelbart före sin avresa 1747 skriver till rikets ständer, att på denna lärostol i ekonomi syntes "en stor del av Finlands uppkomst i framtiden bero". Kalms huvuduppgift var också att skaffa upplysningar om växter lämpliga att odla i hemlandet för att där skapa nya tillgångar och rikedomar. Ett sådant praktiskt resultat fick resan aldrig, dess främsta samtida värde låg förvisso förutom i de rent naturvetenskapliga rönen i den stimulans den skänkte resenären själv i hans fortsatta akademiska undervisning. För nutiden återspeglar hans resa en märklig tidsepok, dess strävanden och tankar. Till förståelsen härav har Kalms senaste kommentator lämnat ett betydelsefullt bidrag. Inte minst torde Kerkkonens bok komma att med intresse studeras på andra sidan Atlanten.

S. S.

SVENSK KULTURHISTORIA

i böcker utgivna av Nordiska museet

- | | | | |
|---|-------|---|------|
| <i>En bok om Svindersvik</i> av Andreas Lindblom m. fl. | 9:— | <i>Lapsk kultur vid Stora Luleåns källsjöar</i> av Ernst Manker | 45:— |
| <i>Tapeter</i> av Ingemar Tunander | 9:— | <i>Modedräkter 1600—1900</i> av Gunnel Hazelius-Berg | 7:— |
| <i>Mälsåker — ett Tessinslott vid Mälaren</i> av Erik Andréén | 9: 50 | <i>Orgelverken i Västerås stift</i> av Josef Sjögren | 35:— |
| <i>Spel opp i spelemänner</i> av Otto Andersson | 20:— | <i>Vävskedsmakeri och hornslöjd</i> av Folke Svedenfors | 7:— |
| <i>Julita klostets godspolitik</i> av Per Stensland | 5:— | <i>Smycken i svensk ägo</i> | 24:— |
| <i>Broderier</i> av Anna-Maja Nylén | 5:— | <i>Skolseder från Skara</i> av Allan Nilsson | 5:— |
| <i>Norrländskt sågverksliv</i> av Reinhold Olsson | 10:— | <i>Staffordshirefigurer</i> av Rut Liedgren | 10:— |
| <i>Spelkort</i> av John Bernström | 7:— | <i>Leva i brukssamhälle</i> av Björn Hallerdt | 12:— |
| <i>Bruks herrgårdar i Gästrikland</i> av Hans Beskow | 45:— | <i>Urmakare i Sverige</i> av Elis Sidenbladli | 30:— |
| <i>Helgerum i Tjust</i> av Manne Hofrén | 14:— | <i>Stjärnsundsuren</i> av Sten Lundwall .. | 12:— |
| <i>Flaskor och glas</i> av Elisa Steenberg | 9:— | <i>Ur och urverk</i> av Sten Lundwall .. | 18:— |
| <i>Klockringningsseden i Sverige</i> av Nils-Arvid Bringéus | 40:— | <i>Rokokomöbler</i> av Marshall Lagerquist | 25:— |
| <i>Löfholmens Theatersällskap 1828—1830</i> av Arvid Bäckström | 15:— | <i>Computus</i> av Nils Lithberg | 12:— |
| <i>Dalmätningarna och deras förlagor</i> av Svante Svärdström | 18:— | <i>Miranda i Sverige och Norge 1787</i> utgiven av Stig Rydén | 20:— |
| <i>Järnsmidet i Vasatidens dekorativa konst</i> av Brynolf Hellner | 20:— | <i>Kistor</i> av Gösta von Schoultz | 4:— |
| <i>Slagan och andra tröskredskap</i> av Dag Trotzig | 12:— | <i>Organisterna i Västerås stift</i> av Josef Sjögren | 40:— |
| <i>Sledges and Wheeled Vehicles</i> av Gösta Berg | 10:— | <i>Folkdräkter</i> av Anna-Maja Nylén .. | 12:— |
| <i>Gångstigslandet</i> av Sigurd Dahlbäck | 20:— | <i>Hallandsgårdar</i> av Albert Sandklef | 28:— |
| <i>Linvävarämbetet i Malmö och det skånska linneväveriet</i> av Ernst Fischer | 36:— | <i>Folkligt dräktskick i Vingåker och Österåker</i> av Anna-Maja Nylén .. | 16:— |
| | | <i>Prästgårdsminnen</i> av Lars-Gabriel Andersson | 10:— |

C. VILH. JACOBOWSKY

GUSTAFSBERG,

Sveriges äldsta badort

Nordiska museets handlingar : 51

"Det har blivit en bred krönika, ty materialet har varit rikt. Boken bör över huvud taget vara en värdefull källskrift då det gäller den tidiga utvecklingen av svenskt badortsliv."

Borås Tidning

"Kärleksfull inlevelse och gedigen lärdom präglar i hög grad Jacobowskys verk, där svenskt badortsliv från gustaviansk tid till i dag kartlägges i detalj och där både den kultur- och den personhistoriskt intresserade har mycket att hämta."

Olof Byström i Dagens Nyheter

"Jacobowsky må emellertid hyllas för de förtjänster han vinnlägger sig om och äger: grundlighet i uppspårandet av källorna, var de än gömmer sig, saklighet i redogörelsen för den tekniska och ekonomiska utvecklingen, skrupulös noggrannhet i citat och källhänvisningar och vid utblick över vår person- och badortshistoriska litteratur. Hans hus är gediget murat."

Gustaf Näsström i Stockholms-Tidningen

"...bygger på ett 40-årigt studium av arkiv, tidningspress och resebeskrivningar, som han kunnat komplettera med egna ungdomsminnen och en ingående lokalkännedom."

Alf Åberg i Svenska Dagbladet

"Jacobowskys skildring av den gamla badortens öden är en för den kulturhistoriskt intresserade mycket rolig läsning: lite sirlig som den idyll den skildrar men också då och då maliciöst spirituellt. Man får verkligen uppleva Gustafsberg, Nordeuropas äldsta kurort, från dess kungliga glansperiod — då lille kronprins Gustaf kom hit för att bada saltvattenbad i ett flytande lusthus vid stranden — från förlovningarnas förlovade land på 1830-talet till nedgångenstiden med det 'tråkiga' Gustafsberg."

Upsala Nya Tidning

"Bo Lagercrantz redogör för den särpräglade bebyggelsen, där man hittar åtskilliga lustiga ting. Också på Gustafsberg har 80-talets snickarglädje frodats. Marshall Lagerquist redogör för möbler och andra inventarier och man förvånas över att så mycket av det gamla bevarats så väl under alla åren."

Västmanlands Läns Tidning

N O R D I S K A M U S E E T

Pris häftad 30:—