

RIG

TIDSKRIFT UTGIVEN AV FÖRENINGEN FÖR SVENSK KULTURHISTORIA
I SAMARBETE MED NORDISKA MUSEET OCH FOLKLIVSARKIVET I LUND

INNEHÅLL

UPPSATS

- F. museichefen fil. dr *Ernst Fischer*, Malmö:
Flamskvävnadsmönstrens vandringar och för-
vandlingar 1
Patterns in "Flemish weaving" — how the
have travelled and changed 10

STRÖDDA MEDDELANDE OCH AKTSTYCKEN

- F. förste intendenten fil. dr *Sigurd Wallin*,
Stockholm: N. Aug. Lundgrens dagböcker
från Sävstaholm och Vingåker 11

ÖVERSIKTER OCH GRANSKNINGAR

- Björn Hallerdt: Leva i brukssamhälle. Anmäld
av professor *Helge Nelson*, Lund 14
Birgitta Odén: Kopparhandel och statsmonopol.
Anmäld av lektorn fil. dr *Tom Söderberg*,
Stockholm 18
Nils von Hofstén: Pors och andra humleersätt-
ningar och ölkryddor i äldre tid. Anmäld av
intendenten fil. dr *Alfa Olsson*, Göteborg .. 20

- Thale Riisøen og Alf Bøe: Om filigran. An-
mäld av amanuensen fil. kand. *Kersti Holm-
quist*, Stockholm 22
Folkloristica. Festskrift till Dag Strömbäck.
Anmäld av docent *Nils-Arvid Bringéus*, Lund 24
Rudolf Weinhold: Töpferwerk in der Ober-
lausitz. Anmäld av landsantikvarien fil. lic.
Allan Nilsson, Jönköping 26
Jahrbuch für Volkskunde der Heimatvertrieb-
enen. Ärg. 1955—58. — Josef Hanika: Volks-
kundliche Wandlungen durch Heimatverlust
und Zwangswanderung. Anmälda av professor
Sigfrid Svensson, Lund 27
Hans Commenda: Volkskunde der Stadt Linz an
der Donau, 1—2. Anmäld av *Sigfrid Svensson* 28
Zwischen Kunstgeschichte und Volkskunde.
Festschrift für Wilhelm Fraenger. Anmäld av
styresmannen professor *Gösta Berg*, Stock-
holm 29

KORTA BOKNOTISER

- O. P. Pettersson: Gamla byar i Vilhelmina IV:
Register 31
Svenska Linné-Sällskapets årsskrift. Ärg. 1959 32



RIG · ÅRGÅNG 44 · HÄFTE

1

1961

Föreningen för svensk kulturhistoria

Ordförande: Presidenten i Svea Hovrätt *Herman Zetterberg*

Sekreterare: Förste intendenten fil. dr *Marshall Lagerquist*

REDAKTION:

Nordiska museets styresman professor *Gösta Berg*

Förste intendenten fil. dr *Marshall Lagerquist*

Professor *Sigfrid Svensson*, Rigs redaktör

Ansvarig utgivare: Professor *Gösta Berg*

Redaktionens adress: Folklivsarkivet, Lund. Telefon 115 28

Föreningens och tidskriftens expedition:

Nordiska museet, Stockholm NO. Telefon 63 05 00

Års- och prenumerationsavgift 10 kr

Postgiro 193958

Rig utgår även till medlemmarna av Sällskapet Folkkultur, Finngatan 8, Lund

Årsavgift 10 kr. Sällskapets postgironummer 177569

Tidskriften utkommer med 4 häften årligen

RIG är ett annat namn på guden Heimdall, som enligt den fornländska "Sången om Rig" gav upphov till de olika samhällsklasserna. Denna dikt innehåller den äldsta kulturhistoriska skildring vi äga från Norden. Föreningen för svensk kulturhistoria valde detta namn som symbol för sin verksamhet, när den stiftades år 1918

Flamskvävnadsmönsters vandringar och förvandlingar

Av *Ernst Fischer*

H emslöjdsrörelsen kom att ingå som ett led i en hela landet omfattande nationalromantisk strömning och blev en genomgripande förnyelse av en gammal, framför allt på det textila området framträdande hemmatillverkning. Men i denna förnyelses spår följde också en romantisk uppfattning om denna tillverknings uppkomst och metoder. De skånska flamskväverskorna skildrades som poesifyllda sagoförtäljerskor, vilka i väven drömde fram bäckahästar och andra mystiska figurer, gick ut i sin prunkande blomsterträdgård och fångade in på sitt ögas nät hinna en bild av en ros, en iris, en nejlika, en tulpan eller någon annan färgrik blomma, som de sedan vävde av inne i stugan.

Nog berättades det om underliga skepnader och mystiska händelser inne i stugorna de mörka vinterkvällarna, men icke vävde kvinnorna in dem i sina flamskvävnader. Och fråga är dessutom om det över huvud taget fanns några prunkande blomstersängar med nejlikor och iris kring gårdarna i Veberöd och Everlöv eller på Söderslätt. Linné talar visserligen i sin skånska resa om Skånes praktfulla trädgårdar, när han i inledningen nämner, vad han kommer att få se, men senare under resan visar det sig, att det är slotts-

trädgårdarna han talar om. Bondgårdarnas eventuella blomsterprakt förbigås med tystnad.

Man får nog alldeles se bort från denna syn på mönsterutvecklingen. Utom vad som ovan anförts finns det så många andra skäl som talar för ett annat tillvägagångssätt. När man t. ex. återfinner samma blomstermönster i samma utformning i Nordtyskland, Danmark, Norge, Skåne och på Gotland, måste detta bero på, att väverskorna haft tillgång till tecknade eller tryckta mönster, som spritts genom vandrande gesäller eller mästare. Från linvävarna i Skåne ha vi ju bevarade tecknade mönsterböcker, som gesäller haft med sig på sina vandringar utom och inom landet under 1700-talet och vilka fyllts under läroåren för att efter mästerskapets vinnande kunna komma till användning i verkstaden. Något liknande har säkerligen varit förhållandet ungefär 200 år tidigare inom de flamskvävande männens hantverk. Det är också otroligt, att väverskor i Torna och på Söderslätt i sina vävnader utformat blommorna fullständigt överensstämmande och med i huvudsak samma onaturalistiska färger, om de endast gått ut på sin förstukvist för att finna inspiration.

Vi vet, att sentida väverskor berättat



1. *Simson och
lejonet.*
*Mönsterteck-
ning av Kerstina
Jönsdotter
omkring 1890.*



2. *Simson och lejonet. Träsnitt ur Frederik II:s
bibel 1589.*



3. *Simson och lejonet.*
Skånsk flamskvävnad
1600-talet. National-
museet, Köpenhamn,
inv.-nr 18197.

om de svårigheter de haft vid komponeringen och mönsterfördelningen på sina vävnader för att färg och teckning skulle harmoniera i helhetsbilden. Det tyder på att flamskväverskorna haft ritade mönster till sitt förfogande — liksom damastväverskorna — och kombinerat samman dessa bilder. Men vi har icke funnit några dylika mönster tidigare.

År 1958 anordnades en utställning av hemslöjd på Simonstorp, som ligger mitt uppe i den flamskvävande bygden. Fröken Gertrud Ingers, som ledde insamlingsarbetet och anordnandet kom härunder i kontakt med traditioner och föremål, som gav uppslag till Mamöhus läns hemslöjds återupptagande av dess textilinvente-

ringar och till de forskningar, som jag i samband därmed kommit att bedriva och som kommer att resultera i ett publicerande av detta oerhört omfattande och intressanta material. Bland de kontakter, som fröken Ingers knöt, var även en med en dotterdotter till en flamskväverska Kerstina Jönsdotter. Kerstina var född i Lantaryggen 1822, gifte sig med husmannen Johan Mårtensson på Knickarp och dog 1903. Hon vävde tidvis för Kulturhistoriska museet i Lund. Hos hennes dotterdotter fanns en samling av mormodern ritade mönster, som ger belägg för påståendet, att det varit sådana, som suttit bakom flamskvävens varp, när väverskorna skapade sina flamska dynor och läng-

der. Vi har också påträffat vävnader, som vävts av Kerstina efter dessa ritade mönster.

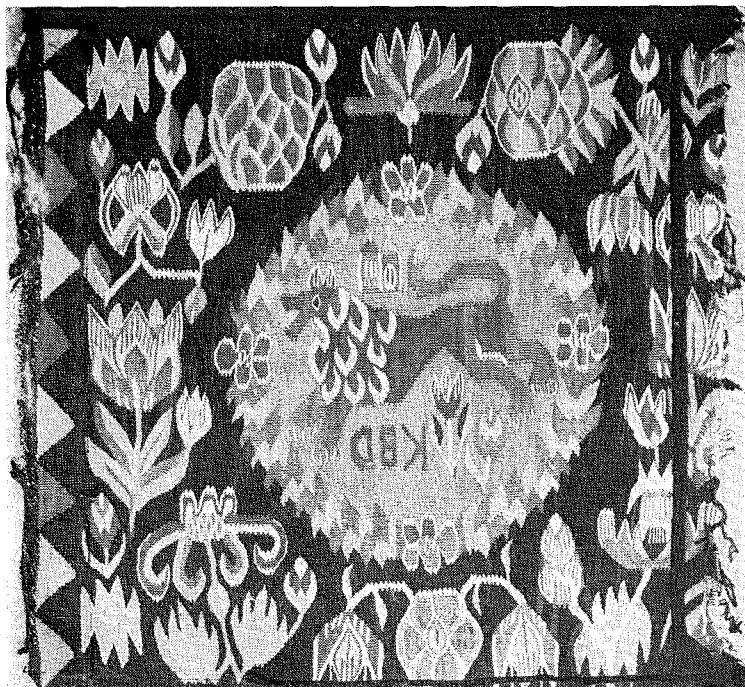
Det märkligaste av dessa är en framställning av Simson och lejonet, fig. 1. Här ser vi som centralmotiv Simsons kamp, då han bänder upp lejonets gap. Simson är klädd i rustning, vida byxor, strumpor och skor. Han är skäggig och barhuvad. Bakom scenen ett träd med blad och frukter, framför den en hjort t. v. och en hind, som ser sig om. T. v. och h. träd med bladverk. T. h. i bakgrunden Simsons möte med lejonet. Bakgrunden fylls ut av byggnader och blommor. Överst en himmel med taggiga band. På sidorna träd med lövverk.

Mönsterteckningen återgår på en illustration i Fredrik II:s bibel från 1589, fig. 2, och Kristian IV:s från 1633. Teckningen är spegelvänd i förhållande till bibelillustrationen. Skillnaden mellan de båda är endast konstaterbar i fråga om detaljerna. Simson har sålunda icke som på illustrationen sitt ena ben på lejonets rygg. Byggnaden i bakgrunden är icke ruiner och på tornen har satts huvar. Ytan utfylles dessutom av blommor samt en hjort och en hind, vilka icke förekommer på illustrationen.

På Nationalmuseet i Köpenhamn finns en vävnad, fig. 3, tyvärr icke i komplett skick, då en del av den h. hälften bortklippts. Denna vävnad är nästan helt identisk med Kerstina Jönsdotters naiva teckning. Denna är fullständig och man kan därför se, hur vävnadens h. del ursprungligen sett ut. Olikheten mellan teckningen och vävnaden består i, att Simson på den senare har en bredbrättad, plymagerad hatt på huvudet samt att blommor och byggnader utformats något olika.

Vävnaden, som tyvärr saknar ur-

sprungsbeteckning, har av Lilli Zickerman i hennes textila bildarkiv i Nordiska museet upptagits som ett småländskt arbete med hänvisning till likheter med prästgårdsvävnaderna därstädes. Skillnaden mellan dessa och Simsonvävnaden är emellertid så stor, att ursprunget måste ha varit ett annat än det av Zickerman uppgivna. Garnet, som använts är av fin kvalitet, varptätheten 8—9 trådar per cm i varpen och i inslaget växlande från 18 trådar i ytterkanten till 36 i mitten. Garnet överensstämmer med det som använts på andra samtida vävnader, som jag trott mig kunna attribuera till Skåne. Möjligheten att den vävts i Danmark föreligger naturligtvis, men som danska antikvitets-handlare hade goda förbindelser i Skåne vid tiden för vävnadens förvärvande till museet i Köpenhamn och samma mönster förekommer bland Kerstina Jönsdotters ritningar är det troligare, att vävnaden är skånsk. Visserligen härstammar teckningen från senare delen av 1800-talet, men likheterna mellan denna och vävnaden är ju så stora, att någon förbindelse måste ha förefunnits. Nu kan ju tänkas, att Kerstina kunnat rita av vävnaden, men i så fall måste den ha funnits i Skåne, ty hon har med säkerhet icke vid 75 års ålder rest till Köpenhamn och ritat av en vävnad på Nationalmuseet. I varje fall måste hon ha haft tillgång till vävnaden före dess förvärv till Danmark och ritat av den, innan den klipptes av i h. sidan. Jag anser mig därför ha anledning anta, att Simsondynan är skånsk, i all synnerhet, som man vet, att motivet förekommit i borgerliga hem i Malmö. En bouppteckning efter rådman Jacob Jacobssons änka, Mette Söffrensdotter, förtecknar 1672 bland flamskvävnader även Simsonhyenden.



4. Röda lejonet. Skånsk flamskvävnad. 1700-talets slut. Privat ägo.

Kerstina Jönsdotter har haft hela dynan avritad. Av hennes övriga mönsterteckningar framgår dock att hon satt samman mönster för sina dynor av mindre förlagor, som hon haft i sin ägo. Och så har med säkerhet flamskväverskorna arbetat. De har haft mönstersamlingar liksom damastväverskorna och efter bästa förmåga komponerat samman sina dynor. Därför återkommer t. ex. samma hörnblommor i olika typer av vävnader, liksom samma nejlikor, tulpaner, rosor, kejsarkronor och andra blommor placeras in, där det finns ett tomrum. Men väverskorna har haft svårighet att återge mänskliga figurer i det lilla format, som en åkdyna eller ett hyende kräver. Därför har de oftast utelämnat dem, varför kompositionerna till sist blivit missförstådda och förvandlade.

Detta anser jag vara fallet med ett av de vanligaste motiven inom den skånska flamskvävningen, det som kallas det röda lejonet, fig. 4. Jag tror nämligen, att det är en reminiscens av ett Simsonmotiv, från vilket Simson fallit bort och lejonet blivit kvar. För att få plats inom lagerkransen, som nu på vanligt sätt inramar motivet, har svansen böjts över kroppen, men den har samma kluvna topp. I bakgrunden är byggnaderna förminskade och förenklade. I förgrunden upprättstående blommor. Vad som emellertid gör, att jag anser denna grupp av dynor samhörande med Simsonvävnaden, är ett egendomligt hack, som alla lejonen har i bringan och att huvudet blivit långsmalt som på en hund. På Simsonhyendet bänder Simson upp lejonets käftar med ett kraftigt tag i både över- och underkäken. När Simson



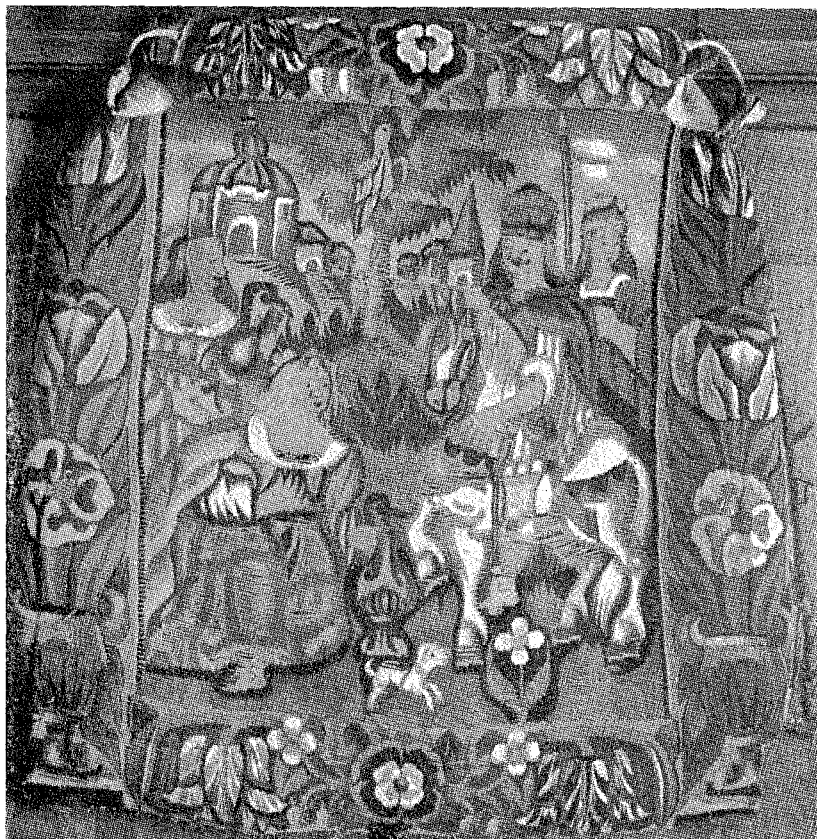
5. David och Abigael. Dansk flamskvävnad. 1600-talet. Kunstinstrimuseet, Oslo, inv.-nr 1343.

fallit bort har överkäken förvandlats till hela munnen och underkäken är kvar i det hack, som lejonet har i bringan.

I Kunstinstrimuseet, Oslo finns en dyna, fig. 5, som framställer Davids möte med Abigail. Bibeltexten (I Sam. 25) berättar härom: David var missnöjd med Nabal och ville förgöra honom. När hans hustru Abigail fick underrättelse härom, lastade hon stora gåvor på åsnor och skickade sina tjänare i förväg med dem till David. "När hon nu red på sin åsna och kom i en hålväg i berget, fick hon se David och hans män komma ned från motsatta sidan, så att hon måste möta dem. . . Då nu Abigail fick se David steg hon

strax ned från åsnan och föll ned inför David på sitt ansikte och bugade sig mot jorden." Det är detta möte, som avbildas på Oslodynans. Abigail ligger på knä, bakom henne ses åsnan och de två tjänarinnorna, framför henne på marken en stor urna och en hund. T. h. David till häst med turban och taggig krona, bakom honom två följeslagare. I bakgrunden en byggnad med spetsigt torn och träd. — Dynan, som huvudsakligen är vävd i silke, är sannolikt utförd av en yrkesvävare i Danmark under förra hälften av 1600-talet.

Motivet, som säkerligen kommit från Nederländerna via Hamburg till Dan-

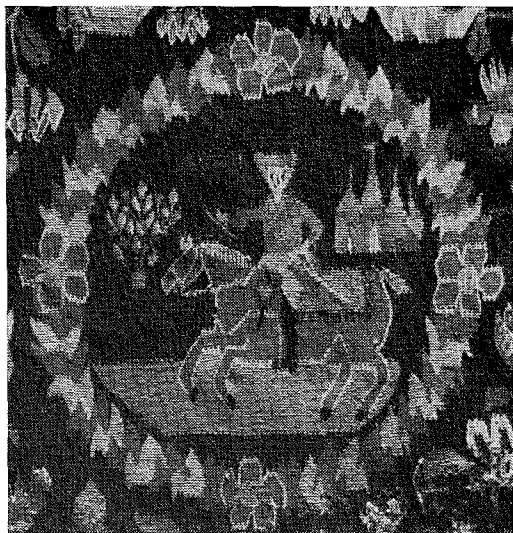


6. David och Abigail.
Svensk flamsk-
vävnad. 1600-talet.
Privat ägo till 1938.

mark, vandrade vidare upp till Sverige. På Sunds herrgård i Närke fanns 1922 hos grossh. Reinhold Bergling en dyna, fig. 6, vilken jämte 8 andra förintades 1938 vid herrgårdens brand. Den har samma Abigail-David-motiv och bygger utan tvivel på samma förlaga som Oslodynans, men förenklat genom att figurernas antal minskats. Vi se Abigail på knä med kannan i sin hand och bakom henne en av tjänarinnorna samt huvudet av åsnan, som här närmast liknar en fågel. T. h. David till häst med turban med krona, mantel och hästmundering. Bakom honom en man med lans och ögonen vända mot h. liksom på Oslodynans. I för-

grunden hunden och en av blommorna från förlagan. I bakgrunden något förändrade byggnader och ett träd, i vilket man placerat en fågel. Bården är i sina huvuddrag överensstämmande, men har säkerligen haft en annan mönsterbild än den, som kommit till användning vid vävandet av Oslodynans. Hela kompositionen har en frodigare barockkaraktär och har kommit ett steg bort från urkällan. Den har sannolikt vävts av en svensk vävare eller väverska, som gått i lära i en flamskvävarverkstad, under senare hälften av 1600-talet.

Motivet med David till häst mötande Abigail har alltså förekommit inom det



7. Bönemann. Skånsk flamskvävad, omkr. 1800. Kulturhistoriska museet, Lund, inv.-nr 5930.

nordiska kulturområdets flamskväveri. Det har tillhört de kringvandrande vävergesällernas och -mästarnas medförda mönsterförråd. Det har avritats och avvävts samt förändrats alltefter kunnigheten i teckning eller vävning hos den, som satt i vävstolen. Säkerligen har det funnits även i det förråd, som stått de vävare eller väverskor till buds, som tillverkat den mängd av flamskvävnader, som man kan konstatera en gång funnits i borgarhem i Malmö, vilket till full evidens framgår av de bevarade bouppteckningarna.

Men när dessa mönster senare, efter att ha passerat många mellanhänder, kommer under ögonen på en flamskvävande skånsk bondkvinna, har de genomgått åtskilliga förändringar. De större kompositionerna har förlorat sin mening och sönderplockats och detaljerna kan dyka upp i de mest olika sammanhang. Ett sådant fall har jag trott mig finna i Simsonmotivet, ett annat i scenen mellan David och Abigail.

I Skåne har nämligen vävts ett antal dynor med ett motiv, som kallats bönemannen, fig. 7. Dessa dynor har samma mönsterfördelning som de nyss nämnda med det röda lejonet. Mittmotivet är en taggig lagerkrans, omgiven av blommor. Inom kransen i st. f. lejonet en ryttare med schabrak och betsel på hästen samt stigbyglar. Ryttaren har bandelär över axeln och kort stav i handen. På huvudet har han en taggig kronliknande huvudbonad. Bakom ryttaren en tretornad liten byggnad och framför honom ett träd.

Jämför man nu denna dyna med den äldsta David-Abigail-vävningen, finner man många överensstämmelser mellan den skånska bönemannen och kung David. Vi har byggnaden i bakgrunden och trädet framför David. Och kronan på hans huvud är snarlik. Nu förhåller det sig emellertid så att — som Märta Lindström påpekat i *Kulturen* 1959 — de skånska vävnadernas böneman nära överensstämmer med ett kistebrev, framställande en ryttare, vartill tryckstocken från Berlingska tryckeriet förvaras i Kulturhistoriska museets samlingar, fig. 8. Överensstämmelserna är i detaljerna så stora, att man måste förutsätta ett samband mellan vävnaderna och kistebrevet: seldonen, valtrappen, pistolhölstret, dräkten, värjan vid sidan och staven i hans hand. Men olikheter finnas också: hästen stegrar sig mindre, huvudbonaden är en annan och framför allt trädet och byggnaderna i bakgrunden saknas på kistebrevet. Och de är icke plockade fram ur mönsterskatten, som kommit till användning på annat håll. Byggnaderna t. ex. på lejondynorna är icke vävda efter samma teckning.

Jag antar alltså, att det gått till på detta sätt, när väverskan skulle väva dessa dynor. Hon har plockat bland sina mönster-

bilder, satt in ryttaren med byggnaden och trädet i bakgrunden, stammande från någon yrkesvävnad. Hon har tappat bort Abigail, liksom lejondynornas väverskor förlorade Simson. Hon har ramat in sin ryttare på samma sätt, som hon brukade på andra dynor. Hon har låtit ryttaren i detaljerna formas efter ett kistebrev, men något av kung David har dock stannat kvar.

Att väverskorna haft mönster till sitt förfogande visar Kerstina Jönsdotters samling. Att man ändrat dessa, har Kerstina berättat för Karlin, som återgivit hennes ord dels i Kulturhistoriska museets årsberättelse för 1928—29, dels i minnesskriften, utgiven i anledning av museets 50-års-jubileum. Att man haft mindre mönsterbilder, som man satt samman, har Hanna Olsson i Rödde vars mor också vävde flamskt berättat för Gertrud Ingers: "de ä svårt att sätta ihop mönster och få dem å parera." Hon talade också om de svårigheter väverskorna hade vid färgsättningen. Maria Nilsson i Skurup har meddelat, att hennes mor alltid färgsätte sina vävnader efter andra vävnader och när man frågade henne om det fanns några ritade mönster efter modern nekade hon och menade, att om några sådana funnits, måste de ha förslitits.



8. Ryttare. Avtryck av stock till kistebrev från Berlings tryckeri, Lund. Kulturhistoriska museet, Lund, inv.-nr 9962.

Denna snabba förslitning av på papper tecknade mönster, som sedan avritades på nytt, förklarar förändringar i en ursprunglig komposition och hur ursprungliga motiv missförståtts och omtolkats.

*Summary**Patterns in "Flemish weaving" — how they have travelled and changed*

The author refutes the earlier, romantic idea that the Flemish-style weavers in Scania designed their own figures and drew the inspiration for the flower-motifs in their weaving from their own observation of nature. The similarities to be found between pieces of weaving from places far apart suggest, on the contrary, that the peasant weaving-women had ready-made drawings for patterns. These types of patterns were not generally known until 1958 when an inventory of pieces of weaving yielded a collection of them which had belonged to a weaver called Kerstina Jönsdotter (1822—1903) who was a cottager's wife. Fig. 1 from this collection is almost identical with the piece of weaving in Fig. 3, which the author places in Scania, and the pattern goes back to a bible illustration from 1589 (see Fig. 2). The remaining drawings in the collection of patterns consist of details. Obviously the weavers used to put the designs together themselves, using these kinds of small patterns when doing so. When composing their designs, they found difficulty in reproducing

human figures on the small scale required for a carriage- or chair-seat cover, and consequently these figures were generally omitted. Thus the author considers that the lion (see Fig. 4) is a feature reminiscent of a Simpson motif, the notch in the lion's breast being a survival of the prised-down lower jaw in the original representation of the theme. In the same way, the "go-between" ("bönmännern") in the pieces of weaving from Scania (see Fig. 7) may originate from a representation of David's meeting with Abigail (I Sam. 25), see Figs. 5 and 6. It is true that it has been proved previously that Fig. 7 had for a model the so-called "kistebrev", a coloured popular print, in Fig. 8, and the author agrees with this view, but considers that the details also reveal a dependence on the David representation. The rapid process of wear and tear, and the consequent re-copying of the drawn paper-patterns explain how changes were made in the original compositions and how the original motifs came to be misunderstood and re-interpreted.

STRÖDDA MEDDELANDEN OCH AKTSTYCKEN

N. Aug. Lundgrens dagböcker från Sävstaholm och Vingåker

En orientering

Av *Sigurd Wallin*

Konstnärshovet kring "den blinde excellensen" greve Gustaf Trolle-Bonde på Sävstaholm avspeglas mångtligt i tidens memoarer. Men inifrån husets dagliga liv och inre organisation lär man känna denna tids Sävstaholm genom de Hågkomster från åren 1838—1855, som Hans Excellens handsekreterare kamrer N. Aug. Lundgren på äldre dagar sammanskrev under våren 1898 "ur minnet, anteckningar, brev och dagböcker". Dessa hans hågkomster, varav arkivet på Hörningsholm äger ett manuskriptexemplar, äro kända genom de utdrag F. U. Wrangel publicerat i boken *Herrgårdar och deras herrar*, 1927. De ha också delvis föränlett ett par uppsatser av undertecknad — Sävstaholm i romantik och barock, Rig 1936; Hovhållningen på Sävstaholm, Svenska kulturbilder, ny följd, band 3, 1936 — liksom nu senast medelbart Brita Stjernswards framdragande av excellensens dagbok från ungdomsresan 1794—96 till England, Frankrike m. m.: *Från Gustaf Bondes "grand tour"*, Fataburen 1960.

Huvuddelen av Lundgrens skriftliga kvarlåtenskap övergick till bokhandlaren i Lund Hilmer Grönkvist, Vingåkersson och samlare av Vingåkersminnen, varav han emellanåt lämnade meddelanden till pressen samt i företalet till en nyupplaga 1932 av Lundgrens Beskrifning öfver Vestra Vingåkers socken, 1873. Genom Grönkvists donation är Vingåkers hembygdsförening numera ägare av bl. a.

N. Aug. Lundgrens serie av dagböcker, som han började 1850 och slutade först dagen före sin död 1901. De rymmas i sexton band och i stort sett ligger deras detaljinnehåll alltjämt outnyttjat, egentligen endast till en del använt av honom själv i hans Hågkomster.

En summarisk första bekantskap med dagbokens begynnelseår, då den under excellensens livstid löper parallellt med Hågkomsterna, har föränlett detta meddelande, som endast avser att fästa uppmärksamheten på tillvaron av denna kunskapskälla ur vardagslivet i en herrgårdsmiljö som är långt ifrån alldaglig.

Handsekreteraren skriver sina notiser ordentligt med dagliga uppgifter om vädret, den allmänna ställningen inom huset, hälsotillstånd, sinnesstämningar, arbeten och förströelser, och dagsnotisen rymmer oftast ett flertal personer. Man kan icke hålla tillbaka en jämförelse med Årstadagboken, trots tidsskillnaden. Det är samma detaljtrohets gent emot obetydligheterna blott de äro ingredienser i antecknarens livsområde, och just därför äger summan av smådelarna en av de förutsättningar som fordras för att en helhetsbild av en människas miljö skall kunna lysa fram. Det kan krävas mycket arbete med urval, många grupperingar och sammanställningar av stoffet för att något sådant skall ske, men det kan icke ske utan att alla smådelarna finnas till hands. Dessa Årstamiljöns egenskaper återfinns man här i Sävstaholmshovet.

Parallellen vinner i tydlighet vid excellensens årliga Stockholmssejourer i Bondeska huset vid Rosenbad. Årstafruns flitigt nyttjade nöjesprogram på teaterföreställningar och artistiska uppträdanden av olika slag kunde fördelas över alla vintermånaderna. Greve Bondes omgivning fick koncentrera motsvarande program på de veckor som deras husbondes huvudstadsvistelse omfattade, och därför dugga notiserna tätt. Vintern 1850—51 var Stockholmssejouren ovanligt lång. Dagboken registrerar december jämte tiden fram till den 3 maj, men därunder förekomma flera vistelser på grevens gods Hässelby i Spånga socken intill huvudstaden. I Stockholm medhann handsekreteraren emellertid att två gånger se ett anatomiskt museum, det mesta utarbetat i vax, andra gången i sällskap med målaren professor Wallander, en rad teaterföreställningar, några på Stora teatern men de flesta på Mindre teatern — namngivna äro bl. a. "Trettio år av en speares levnad" med Almlöf, "Fyra dagar av konung Gustav III:s regering", "Martha", komisk opera, med en fröken Boje, "Klostret Kastro", givet 49:e gången, "Lavater" med Torslow, "Faust och Margareta", Jolins "Mäster Smitt", "Figaros bröllop", "Kärleken i regnväder", "Urdu eller Neckens dotter", tvenne i det hela obetydliga pjäser, ehuru de blivit fasligt utpuffade i tidningarna, "Den Stumma från Portici", därtill bjuden av hovint. v. Röök, "Don Ranudo de Colibrados" av Holberg, som nog för sin tid ägt stort värde, men som nu, genom sina överdrivna karikatyrer, ej kan slå riktigt an. Härtill kommer en M:lle Nordbloms konsert, en afton uppe i det Bondeska huset hos Hans Excell. Greve Sparre, där det spelades 2:ne komedier på franska med bl. a. husets döttrar som uppträdande, samt slutligen Artisternas och Litteratörernas Pensionskassas soiré i La Croix våning med ett föredrag om Varend mitt ibland musik, sång, dramatik och konstutställning.

Eldsvådorna kunna som alltid nära nog räknas till nöjena. Det klämtades tidigt på morgonen den 31 december för eld i gamla Norra Slaktarehuset; en marsnatt brann det i ett gårdshus vid Packartorgsgatan, nu Biblioteksgatan; en aprilsöndagskväll var elden lös i Österlånggatan och ett par dagar senare

brann det på Söder: Jag, som redan lagt mig, skyndade ut för att, liksom andra nyfikna, begiva mig dit; men det blev en längre promenad än jag väntat mig, förty elden hade utbrutit längst borta på St. Bondegatan, en god tredjedels mil från Bondeska huset, och därtill smutsiga och illa stenlagda gator. "Aldrig forglemmer jeg den Reisen." Huset som uppbrann höll två våningar, och förstördes så att endast nakna murarne kvarstå.

Kvällspromenaderna gällde eljest i regel Norrbro, där man träffade bekanta. Eller man gick utåt Skeppsbron, där inlandsbon den 22 april kunde bese en mängd fartyg, vilka inkommit under de senaste dagarna, sedan yttre sjöfarten blivit öppen förliden gårdag. Ett par tidiga morgnar i mars lockade till spatserturer på Djurgården, men på första maj, som började med regn och slutade med snö, var handsekreteraren knappast utom porten och vet ej om det var någon rörelse på Djurgården denna dag, då Stockholmsboerne vilja slå sig lösa.

Dagarna på Hässelby under excellensens besök där liknade mer livet på Sävstaholm. Inkvartering i den åldriga herrgårdsbyggningen, inspektionsronder med husbonden kring godset, uppvaktningar av arrendatorer och visit av sockenprästerskapet karakterisera godsmiljön inom stadens räckhåll. Torsdagen den 20 februari heter det: Åter en dag förfluten under den vanliga lugna och bekväma enformigheten, som stundom gör livet så behagligt. På e. m. voro Hydbom — inspektoren — och jag ute kring ägorna, då vi därunderingo in vid Vinsta, där dottern i huset, Miss Emilie Åberg, tycktes utöva en slags dragningskraft på min följeslagare, vilken även till hälften tillstod för mig att han kanske vänder sig till henne.

Under mellantiderna i Stockholm finner man också Hässelbyinspektoren på besök hos husbonden i det Bondeska huset och i sällskap med dennes anställda på ett eller annat av stadens nöjen. Och man kan ej annat än knyta dessa 1850-talsnotiser i tankarna samman med en betydligt senare serie av Hässelbyminnen, dem som Gerd Ribbing berättade i Samfundet S:t Eriks årsbok 1955. Deras utgångspunkt är 1880-talet och det dåvarande förvaltarhemmet på Hässelby hos Karl Rehn i en obrutten

herrgårdsmiljö, alltjämt utanför huvudstaden men med en så snarlik kontakt att man får följa förvaltarparet på Stockholmsbesök i det nyöppnade Panoptikon, på Vasateatern med operetten Mikadon och lilla fröken Emma Ekström, sedermera fru Meissner. Och detta medan en åttiofyraårig grevinna Bonde utövar helt ståndsmässig gästfrihet i Stora huset på Hässelby, vilken helt naturligt traditionsriktigt sträcker sig även till förvaltarparet i Trädgårdsflygeln och deras barn.

I en dylik kedja av levnadsbilder från en numera i stort sett förgången period — Årstafruns, excellensen Gustaf Trolle-Bondes och Hässelby in emot vårt århundrade — ingår N. Aug. Lundgrens dagboksserie som ett mellanled, vars värde ligger i att den speglar förhållanden från en klart avslutad epok, som dock ligger oss så nära att vi äga förutsättningarna att uppfatta även allehanda smådetaljer såsom konkreta element i helheten. Det är ej som att läsa ett ofullständigt förstått språk, där många nyanser gå förlorade. Tvärt om ger här upprepnigen av många vaneföre-

telser pålitlighet åt det normala levnadsschemat, det som är omöjligt att rekonstruera på fri hand.

Lundgren har i sina Hågkomster dragit ut ur dagboksanteckningarna levnadsloppets viktiga händelser, de som gett ämne till utförligare skildringar med tydlig detaljriktighet. Härav har F. U. Wrangel tryckt av sådana partier som han fann mest fängslande och minnesvärda. Och går man därifrån tillbaka till de dagliga anteckningarna, kunna dessa lätt ge intrycket av uttunnade notisramsor, vilket i ännu mycket högre grad drabbar ett sådant försök till exemplifiering som gjorts härövan. Men rättvisan fordrar att man tar hänsyn till att exemplen endast äro att förlikna vid minimala strån ur en stor myrstack. De äro ej ens hämtade ur dennas mitt, utan plockade i en utkant. Och man har därför all rätt att se på N. Aug. Lundgrens dagboksföljd med både respekt och livliga förhoppningar om det de ha att ge av levande kunskap om en betydelsefull levnadsmiljö.

ÖVERSIKTER OCH GRANSKNINGAR

BJÖRN HALLERDT: *Leva i brukssamhälle*. En studie över sociala relationer vid Surahammars bruk 1845—1920. Svenskt arbete och liv nr 22. Nordiska museet. Stockholm 1957. 236 s., ill. Pris kr 12:—.

Kolbäckens flodområde, såväl inom Västerbergslagen som Västmanland, blev på grund av förekomsten av malmer, tillgången på skog och rikedomen på vattenfall av utnyttjbar storlek, tidigt en bergsmans- och bruksbygd. Inom Västmanlands gränser anlades vid vattenfallen hyttor och hamrar: vid Fagersta, Västanfors, Ängelsberg, Virsbo, Seglingsberg, Ramnäs, Surahammar, Trångfors, Hallstahammar, Sörstafors och Mölntorp. Vid de flesta av dessa blygsamma vattenfall hade utvecklats livskraftiga järnbruk och industriorter. Från Ämänningsens utflöde vid Virsbo bruk till Kolbäckens mynning i Mälaren utgör på en ca 55 km lång åsträcka fallhöjden blott 76 m.

Vid Suraforsen låg på 1500-talet en kronhammare, som emellertid på 1630-talet ersattes av en stångjärnshammare med två tyskhårdar. Den anlades av Axel Oxenstierna på Bruksolmen, där järnbruket äldsta byggnader ännu ligger. I över 200 år kom bruket att i olika ägares händer ha denna omfattning. En ny tid för Surahammar kom, då ägaren till Nyby bruk vid Torshälla, Stockholmsguldsmeden Adolf Zethelius, inköpte bruket från släkten Hammarskjöld år 1845.

Landsantikvarie Björn Hallerdt's skildring av Surahammar börjar med detta år och går fram till tiden omkring 1920. Avgränsningen i tiden har sin grund i att år 1917 S. införlivades med ASEA-koncernen och att därmed för det gamla bruket börjar en ny utvecklingstid. Förf:s skildring vill främst vara en exemplifiering av arbets- och familjelivet, av hemmen och deras umgänge, av sällskaps- och föreningsliv samt andra "sociala relationer" i brukssamhället. Undersökningen baseras på

frågelistor och intervjuer med ett 60-tal pensionärer och andra äldre arbetare, de flesta i 70—80-årsåldern. Intervjuerna ägde rum 1954—55. För den sociala undersökningen ligger brukets ganska särpräglade ekonomiska och tekniska utvecklingshistoria som bakgrund. Förhållandena och relationerna till andra bruk har föga berörts. Brukets tekniska utveckling är av stort intresse ur allmän brukshistorisk synpunkt.

Adolf Zethelius hade år 1829 av sin svärfar köpt Nyby bruk och ägnade sig därefter åt järnhantering. Han och hans efterträdare genomförde skickligt och med engelska ingenjörers hjälp förbättringar i den engelska puddelprocessen, bl. a. genom tidvis ersättande av stenkolk med ved- och torvbränsle. När Zethelius köpte S. var det hans avsikt, att bruket skulle leverera puddelstycken och stångjärn för vidare bearbetning vid Nyby. Snart utvecklades emellertid puddelprocessen i så hög grad i S., att det blev Sveriges förnämsta puddelverk, där puddeljárn tillverkades i 61 år, 1847—1907. Tre kvaliteter puddel producerades: hårt stål, mjukt stål och järn. Produktionen blev dock aldrig stor, maximalt 1883 med 2 550 ton, ännu 1898—1903 med i medeltal nära 2 200 ton. Puddlingen tillät ju ingen stordrift.

Ett starkt intresse ägnade bruksledningen under 1850- och 60-talen åt järnmanufakturen, såväl valsningen av plåt som hjulsmide. Stångjärnvalsverket anlades samtidigt med puddelverket år 1847 och fick stor betydelse för valsningen av ämnen till järnvägshjul. Det nedlades först 1926. Första angivna årsproduktionen av plåt var år 1852 och av hjulsmide 1867. Lika utmärkande för brukets specialisering som puddlingen blev hjulsmidet och hjultillverkningen för järnvägsvagnar m. m. Den fyllde under långa tider största delen av Sveriges behov. Samtidigt med hjultillverkningen inrättades en verkstadsavdelning, som särskilt efter 1910 snabbt utvecklades. I början av

1880-talet utvidgades brukets produktion med tillverkning av gjutgods, som särskilt tillgodosåg behovet av ämnen till järnvägsmaterial, vilka senare 1880—1920 var brukets viktigaste produkt. Efter 1920 har vid sidan av grovplåt och järnvägsmaterial elektroplåten blivit den viktigaste av S:s manufakturprodukter.

Surahammars första martinverk anlades 1881 på den redan av fabriksbyggnader fullbelagda Bruksholmen, men flyttade in i nybyggda lokaler öster om ån på "fastlandssidan" 1896—98. Produktionen av martingöt samt av manufaktur- och verkstadsprodukter har visat en likartad snabbökning i modern tid. År 1886 tillverkades 1 592 ton martingöt, år 1920 13 076 ton men år 1950 mer än 6 gånger så mycket, 82 100 ton. Manufaktur och annat "färdigt material" av smiden, plåt, redskap m. m. uppgick år 1886 till 1 026 ton, år 1920 13 425 ton men år 1950 56 000 ton, mer än fyra gånger 1920 års produktion.

År 1845 sysselsatte Surahammars järnbruk knappt ett tiotal personer och 1850 23 (fast?) anställda. Antalet anställda växer sedan relativt jämnt. Man kan visserligen i antalet anställda något spåra inverkan av de allmänna konjunkturvåxlingarna, men i än högre grad lokala faktorer, såsom inverkan av nya tillverkningsmetoder, förändring i företagsledningen, stor byggnadsverksamhet, den direkta vattenkraftens utbyte mot elektrisk drift osv.

Först åren 1865 när antalet anställda ca 100 personer, 1881—82 200, 1905 550 och under ASEA:s regim 1918—19 för första gången 1 000 anställda (s. 31, tab. s. 236). Siffrorna är enligt H. i underkant. På 1940-talet har antalet anställda varit ganska konstant, omkring 1 000 arbetare och 200 tjänstemän. Arbetsbrist och höga löner har tvingat fram en allt mer utpräglad automatisering i alla tillverkningsgrenar.

Till brukets relativt lugna utveckling har bidragit ledningens kloka inköp av skogsområde, gruvor, hyttor och bruk. Vidsträckt samarbete har inlett med andra företag. Ett sådant ägde rum med Sandviken vid hjultillverkningen 1872—1905. Under åren 1892—1912 var S. huvuddelägare i Nya Vagn AB i Södertälje och S. försåg dotterbolaget med fabrikat för framställning av järnvägsvagnar. Samarbetet avbröts genom fusionen mellan

Scania och Vabis. Leveranser till staten har varit betydande, särskilt av material till järnvägsverkstäderna och av fartygsplåt till flottan. Efter 1917 sker en stor avsättning av plåt, smide och gjutgods till Sveakoncernen.

En nackdel för avsättningen av S:s produkter var länge de primitiva kommunikationerna. Strömsholms kanal öppnades emellertid för trafik 1860. Vintertiden var man, frånsett en liten lokaljärnväg för framforsling av ved, torv m. m., hänvisad till landsvägstransporter. Först 1899 fick S. genom järnvägen Kolbäck—Ramnäs, en för dess utveckling nödvändig trafikled och som även socialt varit av mycket stor betydelse.

Den tillfälliga säsongbetonade arbetskraften vid järnbruken spelade under 1800- och början av 1900-talen en betydande roll. Det gällde körslor av ved och kol, malm och järnprodukter och vad som tidvis presterades av barn bland brukets underhavande, men också säsongarbeten av dalkarlar och andra långväga arbetsvandrare. Rörande barnarbetet säger förf., att pojkarna tidigt fick börja med arbetet efter skolans slut på eftermiddagarna, ibland vid 9—10, sällan senare än vid 12 års ålder. Barnarbetet synes ha haft stor omfattning. Den kategori, som i avlöningsböcker och andra handlingar kallas gossar eller pojkar, närmast 12—15-åringar, utgjorde under 1800-talets senare del 10—15 % av hela arbetarantalet vid Surahammar (s. 88).

Rekryteringen av arbetare vid bruket skedde till större delen genom de där uppvuxna pojkarna. Andra kategorier av ny arbetskraft var inflyttade från närmaste landsbygd eller från andra järnbruk.

Förf. meddelar ett par kartor och kartogram över Surahammars in- och utflyttning 1883—1899 och 1900—1915 (s. 192—195) samt ett par tabeller för tiden 1883—1915 (s. 234—35), den sistnämnda över migrationen till och från Surah:r av manliga bruksanställda med säker yrkesbeteckning. Som väntat framgår av kartorna, att in- och utmigrationen är störst från och till Östra Mellansverige, i synnerhet Östra Västmanland, Västerbergslagen och Sydöstra Dalarna samt att bruksorterna i omflyttningen har en betydande andel, liksom städerna Västerås och Stockholm. De i och för sig värdefulla kartorna över omflyttningen

skulle ha vunnit på om det allt för starka rutnätet borttagits (numreringen är ändock utelämnad), så att det ej, som det nu gör, dödar allt för lätt ritade vattendrag, kustkonturer och administrativa gränser.

Arbetarstammen vid järnbruken var ett rörligt släkte under 1800-talets senare och 1900-talets förra del. Här om vittnar arbetarnas härstamning från vitt skilda bruk på ett och samma järnbruk. Hallerdt belyser här nämnda förhållande med två smeders livsöden vid Surahammar. Den ene, G. Z., var son till en skraddare och född 1873 i Udenäs sn i norra Västergötland. Efter konfirmationen kom han som spiksmesdräng till Aspa närliggande bruk i södra Närke. Efter vandringar från bruk till bruk, varvid han innehaft 12 olika befattningar, bl. a. en gång i Surahammar, samt i 8 år varit gruvarbetare i Kantorp, kom han för andra gången till S. vid 46 års ålder och blev bofast där. Det var hans 14:e arbetsplats på omkring 32 år. Den andre, K. V., var son till en lancashiresmed och född 1876 i Färna bruk, 20 km VNV från S. Han blev "hjälpbrytare" där vid 16 års ålder, vandrade från bruk till bruk, var bl. a. en tid "släggare" i hjulsmedjan vid Surahammar, men lämnade detta arbete efter två år, då han år 1900 gifte sig och ej kunde få bostad i S. År 1914 kom han åter till S. och blev vid 38 års ålder bofast efter 22 års rörligt liv. Det var hans 9:e och sista anställning.

Endast 12 km ö. om Surahammar ligger Skultuna, över vars bruk och bygd i dess inbördes beroende föreligger den mest ingående kulturhistoriska miljöskildring vårt land äger. Dess författare, Sigurd Erixon, berättar bl. a. (Skultuna bruks historia 1 s. 200) hur dalkarlarna som grovarbetare och yrkesmän gjorde en betydande insats i mälardalens liv. Även kullorna kom dit som hjälp i tröskning och trädgårdsarbete m. m. Dalkarlar och dalkullor var säsongarbetare, men redan på 1500-talets slut hade ett par dalkarlar trivts så gott i Skultuna sn, att de stannat och ägde gårdar där. På 1700- och 1800-talen var dalkarlar upprepade gånger sysselsatta med byggnadsarbeten av murar och hus, dikesgrävning, rothuggning, snickeri och målning. År 1817 arbetade sålunda 46 Leksandskarlar i Skultuna och utförde 2 443 dagsverken (a. a. 1 s. 201).

Hallerdt nämner ej några dalkarlsarbeten vid Surahammar. När A. Zethelius övertagit bruket 1845 beger sig dock enligt attester i Leksands kyrkoarkiv 1845—47 och 1849—50 65 män och 4 kvinnor från Leksand, Djura och Siljansnäs till Surahammar. De var tydligen sysselsatta vid de storartade nybyggnader vid bruket, som då försiggick. Vid flera av bruken i Västmanland kan man under 1800-talet spåra ett dylikt livligare byggnadsarbete vid olika tidpunkter i det ökade antalet attester från Leksand för säsongarbetare till dessa bruk.

Medan Surahammars bruk som affärsföretag och i fråga om teknisk utveckling från 1845 till in på 1900-talet visar en beundransvärd livaktighet — liksom under stordriften efter denna tid — vilar i motsats härtill en märkligt rofylld prägel av självhushåll och patriarkalisk styrelse i brukets sociala förhållanden. Det får också sin yttre orsak i brukets monopol i bostadsbyggandet. Förf. anför (s. 106): "Ända fram till första världskriget var fri bostad en av löneförmånerna vid Surahammars bruk, och all bostadsproduktion ägde rum genom företaget. Förmånen var villkorlig, eftersom bostäderna sannolikt aldrig efter 1845 varit fullt tillräckliga för personalen och de som härigenom tvingades bosätta sig i de närliggande bondbyarna fick ingen ersättning för hyran. Bruksledningen vägrade dessutom kategoriskt att upplåta eller försälja mark inom och intill brukssamhället för arbetare, hantverkare och handlande, som ville bygga själva. Först egnahemsrörelsens idéer förmådde på 1910-talet förändra denna inställning." Egnahemsbyggandet dominerade på 1920- och 1930-talen, då ca 300 egnahem byggdes utanför brukets område och bolaget byggde då inga "kaserter". År 1939 ägde dock bolaget 135 bostadshus med 710 lägenheter, varav 54 med 2 eller flera rum och kök (de flesta tjänstemannabostäder från 1910- och 1920-talen), 416 med 1 rum och kök, 143 bostadskök och 97 ungarlsrum (a. a. s. 110).

"Innan en arbetare kunde gifta sig, måste han under 'majorns' tid (1883—1907)¹ gå

¹ Peter Peterson, major VVK f. 1840 i Östra Karup, Halland, järnvägsbyggare, bl. a. i Argentina 1870—73. Var, då han tillträdde chefskapet vid Surahammar, trafikchef vid Norsholm—Västervik—Hultsfreds järnväg.

upp till denne och höra sig för om möjligheten att få bostad. Detta uppfattades ofta så att man måste begära tillstånd för att gifta sig, och den tid man fick vänta på bostad tyddes som ett bevis på maktfullkomlighet från ledningen, fastän akut bostadsbrist nästan alltid var skälet. Många föredrog eller var genom väntad tillökning nödgade till den extra utgift ett hyrt rum utanför samhället medförde" (s. 136 f.). "En egenhet vid tillämpningen av det patriarkaliska systemet — — — var att flickorna i arbetarhemmen inte tilläts bo kvar hos föräldrarna efter konfirmationen, utan tvangs söka tjänst; om en arbetare vägrade att finna sig i detta påbud till dottrarna, riskerade han bli uppsagd. Följden var att det fanns gott om billig kvinnlig arbetskraft. — — — Omsättningen var snabb, eftersom det inte brukade dröja många år, förrän flickorna blev gifta på bruket — — —" (s. 132 f.).

Så nära ligger den gamla tiden i ett ej oansenligt brukssamhälle i mellersta Sverige! Samverkande orsaker till denna efterblivenhet har redan angivits: främst den geografiska isoleringen, som först bröts genom järnvägens tillkomst, samt den hårdhanta patriarkaliska ledning, som ända in på 1900-talets första decennium bestämde bostads- och livsmöjligheter och höll borta både radikala arbetarelement och privat affärs- och annan verksamhet. Men den nya tidens folkrörelser hade redan smugit sig innanför portarna. En godtemplarloge bildades 1883 som den första av tre nykterhetsordnar och gav också liv åt bildnings- och underhållningsintressen, frikyrkor av metodister och baptister bildades vid sekelskiftet, musik- och sångintresset hade därförinnan stötts även av bolaget. År 1893 bildade gjutarna fackförening och 1901 kom det fackliga genombrottet för arbetarna i dess helhet. 1902 hölls den första majdemonstrationen. Med storindustrin på 1920-talet kommer alltmer de friare livsformerna och den sociala utjämningen. Därmed förlorar S. alltmer sin gamla särprägel.

Surahammars bruk har möjliggjort arbetets tillkomst genom att bekosta förf:s uppveckningsarbete och en väsentlig del av tryckningen. Förf. har en stor förtjänst i den exakthet med vilken han ger data för såväl brukets olika tillverkningsgrenar, intervjuade

sagesmän och andra uppgifter. En annan förtjänst är att förf. gjort ansatser att se brukets samband och samverkan med andra industrier och gör vissa jämförelser med deras bostadsm.fl. förhållanden.

Ur Leva i brukssamhälle och liknande lokala näringslivs- och samhällsskildringar växer så småningom fram — fortare i den mån blicken riktas in även på större samband — en alltmer levande och exakt bild av vårt lands arbets- och sociala liv i svunnen tid och nutid. De grundläggande faktorerna i denna kamp för tillvaron är de geografiska förutsättningarna och deras utlösning genom den mänskliga arbetskraften. I sitt arbete har människan varit avhängig av vårt lands stora naturtillgångar, dess magra ödevidder och långa avstånd under årstidernas klimatiska växlingar. Men hon har också tvingats att utnyttja resurserna och övervunnit fattigdom och hinder under den enskildes dagliga arbetsslit eller genom samfälliga ansträngningar, genom genial uppfinnarförmåga och ständigt ökad teknik och organisation, varigenom ett rikare samhällsliv blivit möjligt. Ofta är det därvid en enskild människa med driftighet och initiativ, som genom sin samhällsanda och övriga personliga egenskaper vann förtroende i sin bygd, som blev den ledande i en dylik social omställningsprocess.

Vårt lands nutida näringsliv har i elektricitetens, oljans, flygets och atomålderns tid i sin vetenskapliga och tekniska utformning nått en specialisering, som fordrar en närmare samverkan mellan olika näringsgrenar än förr. Det mänskliga arbetet har differentierats, nya arbetsgrupper har uppstått, samhällsmedlemmarnas sociala relationer till varandra har förändrats, om ej alltid "demokratiserats". Banden med yttrevärlden har intensifierats. I sin materiella och kulturella tillvaro har svensken i högre eller mindre grad blivit världsmedborgare. Men vårt sociala liv vilar trots all teknik och kulturell utveckling i hög grad på geografiska grundvalar, och i ökad grad på våra "mondiala" förbindelser.

Vid Billingsens sydända bygges nu på oljeskiffrarna ett jättelikt uranverk. En ny bygd och ett nytt brukssamhälle växer upp. Stråssa m. fl. otillräckligt utnyttjade stora malmtillgångar ger förnyat liv åt tynande orter, Luleå

och Oxelösund är nyskapelser bland svenska järnbrukssamhällen. På Sveriges nordsvenska järn- och andra metalltillgångar har nya ortsbildningar skett i nyaste tid med folkförflyttning och nya "sociala relationer". Vi ökar vår malmbrytning och vår malmexport, men hotande konkurrenter på världsmarknaden har trätt upp med upptäckten av väldiga fyndigheter i Labrador och Venezuela, Brasilien och Liberia m. fl. länder. Till bruks- och andra industriorter med övervägande manlig arbetskraft har under senare år skett en ej obetydlig överflyttning av övervägande kvinnliga arbetare i textil- m. fl. yrken. Därmed har givetvis följt också åtminstone smärre förändringar i de sociala relationerna på dessa platser.

Vid Falu koppargruva och Sveriges järnbruk växte vårt lands första samhällen upp vid sidan av städerna. Med all sin inbördes differentiering fick de förra en annan social struktur än de senare. Till Björn Hallerdt med inlevelse och noggrannhet gjorda undersökning om Surahammar har det legat rec. om hjärtat att anknyta några reflexioner om de geografiska faktorer, som varit viktiga grundvalar för bruksorternas uppkomst och utveckling men som även indirekt stämpla deras näringssliv, sociala struktur och relationer.

Helge Nelson.

BIRGITTA ODÉN: *Kopparhandel och statsmonopol. Studier i svensk handelshistoria under senare 1500-talet.* Vitt. Hist. och Antikv. Akademiens Handlingar. Hist. serien 5. Stockholm 1960. 400 s. Pris kr 25:—.

Om Stora Kopparberget som central historisk uppgift gäller detsamma som om Stockholm. Huvudstadens kulturpolitici fann, att av Stockholms historia kunde i första hand medeltiden skrivas. I övrigt har stadens roller i skilda riktningar och tidevarv fått bli en serie monografier. Redan tidigare hade Alvar Silow, kulturministern i Bergslagspalatset i Falun, kommit till liknande resultat, och på bägge

hållen har med intresserades stöd många förtjänstfulla specialarbeten kommit fram. Betydelsefulla för det nya verk som här ska presenteras är särskilt K.-G. Hildebrands om Falu stads äldre historia inklusive förhistoria och Sten Lindroths stora tekniska historik Gruvbrytning och kopparhantering. Som utgångspunkt i tiden föreligger på respektive håll — om eget omnämmande tillåtes — Tom Söderbergs Kopparbergshistoria fram till 1560 och Nils Ahnlunds Stockholmshistoria fram till 1523.

Docent Birgitta Odén har med avhandlingen Rikets uppbörd och utgift gjort ett banbrytande inhugg i Vasasönernas tid, som länge var en kameral vildmark vari emellertid även andra unga forskare med framgång lustvandrat. Sveriges styrelse och förhållanden under Johan III har därmed i vår tid börjat framträda ur det diskriminerande dunkel, som av gammalt huvudsakligen — och till ringa heder för Johan själv — upplystes av Röda boken, penningtrassel, brödratvister och fejdande i Balticum. När nu Birgitta Odén kommer igen med Kopparhandel och statsmonopol, kan allmänt sägas, att vår inre historia i Johans tid blivit ytterligare utfylld på en mycket bred front. Detta kopparmonopol, som förut var känt nästan bara ryktesvis, visar sig icke oväntat vara en hörnsten i rikets affärer och förvaltning i sin helhet. Det har därför med rätta blivit en bok även om kopparhandeln, och denna första — och något större — hälft av avhandlingen väger som forskningsinsats lika tungt som den senare hälften om kronans kopparpolitik, som visserligen ger ännu mer av väsentliga nyheter. Kopparhandelns struktur i sitt storborgerliga sammanhang har nämligen — med huvudstadens vågböcker som den gemensamma huvudkällan — redan förut analyserats av både Eli F. Heckscher och Kjell Kumlien. Odéns omprövning ger ytterligare och delvis korrigerande resultat, men främst att nämna är, att hon vida mer än föregångarna kartlagt *kronans* likvärdiga kopparhandel, härrörande ur kopparränta och s. k. kronobruk, som då förekom även vid Garpenberg; denna handel bildar den närmaste utgångspunkten för tanken att finansiellt och ekonomiskt effektivisera vår märkligaste naturtillgång med statsmonopolistiska metoder.

Här förelåg ett typiskt naturahushållningsproblem. Kronans kanongjutning, monumental koppartak och kopparkittlar på slott och fogdegårdar kunde avlasta endast en mindre del av kronans inkomster från Falun. Resten måste direkt eller indirekt ut på marknaden — lagring var i särskilda situationer en utväg och en lockelse men ju ingen långsiktig lösning. Man vaide av gammalt företrädesvis att sälja till exportörerna i Stockholm. Men från 1575 steg Falu kopparproduktion till det dubbla och däröver, till 2 000 à 4 000 skeppund bergsvikt eller till 300 à 600 ton om året. Avsättningen genom köpmän av just kronokopparn — omkring hälften av det hela — framkallade då konsortier, i början spontant och obeständigt. Marknaden var gynnsam, särskilt genom att de kämpande holländarna var hänvisade speciellt till oss. Men i längden måste produktionsökningen — även den samtidiga i Tyskland — verka pristryckande. Det var då tanken mognade att reglera, här som i tyska länder. Med tanke på det myckna som Vasakungadömet kameralkonstigt sett lärt från söder om Östersjön, är det intressant att finna att det nu introducerade "kopparköpet" inte huvudsakligen är en efterbildning. Gemensam är närmast själva monopoltanken, utbudet "i en hand" utan inbördes konkurrens utåt. Men utformningen härstammar närmast från "silverköpet", där regalrätten på ädelmetall låg till grund. Silvret skulle för sin egen skull behärras till hundra procent, men kopparn skulle behärras inte för t.ex. kanonernas skull utan för prisets och nationalinkomstens. Frågan var visserligen mer sammansatt än så, men de anförda förevändningarna och verkliga delmotiven pekar i en och samma huvudriktning.

Utfallet blev, som Rigs läsare redan förstått, ömsom vin och ömsom vatten. Misslyckandet blev inte uppseendeväckande (eljest hade ju inte saken kunnat falla i glömska), men succén uteblev (eljest hade väl monolet fått bestå och inte behövt göras om av Axel Oxenstierna på sätt som G. Wittrock utredde redan 1919 och som ju inte heller höll). Hur det misslyckades är det intressanta ekonomihistoriska huvudtemat hos Odén men ska inte avslöjas. Det skulle krävas tankegymnastik för att följa med i en sammanfattning av alla

de mänskliga och administrativa hinder som ingreppen i en ekonomisk pulsåder måste möta och av de gränser som skulle visa sig gälla för en prisstödjande svensk utbudspolitik på den internationella kopparmarknaden. Särskilt intresserar emellertid hållningen hos en av spelets huvudparter — bergsmännen i Falubygden. Det blev ju intet "Daluppror", utan Odéns hithörande rubrik lyder "Bergsmännens obstruktion". Det imponerande är, att sådan över huvud förekom och inverkade, ty — och det är ett av hennes främsta resultat — kronans förmåga att genomföra sin nymodiga merkantilistiska maktpolitik var på det hela taget mycket stor. Här som i annat visar det sig, att den nedärvda föreställningen om ineffektivitet och planlöst famlande i Johans kansli saknar grund.

Central historia blir i detta fall också kulturhistoria. Man får veta mycket om olika grupper av köpmän, lokala handelsmän, fogdar och andra tjänstemän i merkantila roller, biroller och smygroller och om kopparmederna i Hälsingland. Här må två exempel utpekas. Det stora namnet i boken är kronans köpman m.m. Anders Larsson. Det är intressant att centralfiguren, på gott och ont tidevarvets kanske största tillgång i ekonomisk politik, var en svensk av borgerlig börd och att han i det hela redde sig emot sin främsta rival, nederländaren Willem van Wijk. Det andra exemplet gäller Johan själv. Kronan uppbar sin andel av monopolvinsten i guld, vilket är att läsa: Den skulle tillföras monarkens privata kassa, avsedd att kunna nyttjas för t.ex. hemlig diplomati och annat som krävde internationellt klingande valuta. En annan sak är att guldkassemotivet kom till korta för ännu högre ändamål, när motgångarna började hopa sig — vilket även det vittnar till Johans favör.

Förutsatt att materialbehandlingen är så fullgod som den verkar är det inte anledning att rikta någon kritik mot Odéns nya stora bidrag till vårt historiska vetande. Supplementärt kunde man väl fråga sig 1) vilken roll spelade kopparinblandningen i det försämrade silvermyntet, och 2) i vad mån är det hela Johans och i vad mån olika kansli- och kammarherrars verk? Det sistnämnda är emellertid ett givet ämne för en sär-

skild undersökning. Vad vi fått kan sammanfattande uttryckas så att en gapande lucka har blivit till största delen utfylld. Nämligen luckan i den svenska kopparens "yttre" historia mellan medeltiden—Gustav Vasa och kopparens storhetstid i Gustav Adolfs och Axel Oxenstiernas tidevarv.

Tom Söderberg.

NILS VON HOFSTEN: *Pors och andra humleersättningar och ölkryddor i äldre tider*. Engl. summary. Skrifter utg. av Kungl. Gustav Adolfs akademien 36. Uppsala 1960. 248 s. Pris kr 25:—.

I våra fäders av naturåret bestämda hushållskalender hade insamlandet av pors sin givna tid. Denna starkt luktande buske skördades om sensommaren och hösten, såvitt man iakttog god sedvänja och lagens bud. Under medeltiden blev den, sannolikt med hänsyn till skördens kvalitet, lagligt fredad. Först efter Olofsmässan var det lovligt att bärga den. Dess värde som tillgång och handelsvara framgår av olika handlingar. Till intäkterna av vissa gårdar under kastleklostret i Kongahälla räknades år 1354 vid ett egendomsbyte emellan ärkebiskop Olav och konung Magnus även 18 sald pors. Vilken var då anledningen till att man värnade om porsen som en nyttoväxt? Därom har professor Nils von Hofsten givit gott besked.

"Låt porsölet draga och jäsa!" Under den titeln, en versrad lånad från Erik Axel Karlfeldts dalmålning Tuna ting, meddelade von Hofsten i en artikel i Svenska Dagbladet för några år sedan en del intressanta fakta om porsens (*Myrica gale*) användning som aromatisk tillsats till öl i gamla tider. Det rika kunskapsmaterial, ur vilket de hämtats och som nu i vetenskaplig form och bredd framlagts i en avhandling, har vunnits ur dokument och dikt, genom penetrering av källor av skilda slag och under ett omfattande litteraturstudium.

Ordet *ersättningar* i fråga om pors och andra föregångare till humle låter förf., såsom

han klart understrukt, betyda: "tillsatser med de uppgifter som numera tillkomma humle." Därmed bör alla missförstånd på den punkten vara undanröjda. Ur olika öltillsatserns egenskaper kan utläsas skälen till deras användning. För det första framhåller förf. smakhänsynen, därefter behovet att göra ölet hållbarare. Vidare tillkommer medicinska motiv och slutligen i några fall, som följd av mera ingående kännedom om vissa växters gift-effekt, även en medveten önskan att erhålla en rusande verkan. Berusning som följd av öl-druckning beror nu inte endast på brygdens narkotiska och giftiga komponenter utan givetvis i hög grad på den förtärda mängden. Förf. kommer i detta sammanhang in på frågan om öl- och saltkonsumtion i äldre tid. Han har framhållit att "den fattiga lantbefolkningen fick säkert nöja sig med en blygsammare kvantitet [öl] och ett svagt dricka". Denna uppfattning torde genom att beläggas från en annan utgångspunkt, mot bakgrunden av bondehushållningens struktur och speciella villkor, kunna ges ytterligare skärpa och passas in i ett vidare sammanhang. Rec. skulle därvid våga fästa uppmärksamheten på den roll, som mjölkblanda och vassle spelat som drycker. Den begränsade tillgången på korn såsom en hämmande faktor i fråga om öltillverkningen har von Hofsten framhållit.

De äldsta beläggen för användningen av såväl pors som humle i ölbrygd återfinnes i samma urkund, nämligen i den heliga Hildegards *Physica* c. 1160. Humle synes emellertid redan på 700-talet ha odlats i Frankrike och Centraleuropa. I Sverige nämnes humle tidigast i Upplandslagen och Gotlandslagen från slutet av 1200-talet. Den äldre Frostatingslagens förbud för humletäkt i annans nötskog menar von Hofsten, i motsats till F. Grøn och O. Olafsen, avse vildhumle. Tanken att den rikliga förekomsten på Norges västkust lett till att denna ört med uppskattad effekt prövats som aromatisk stimulans i ölbrygden förefaller högst naturlig och rimlig, även om utnyttjande av den vilda varianten före den odlade humlens tid ingenstades kunnat dokumentariskt beläggas. Humleodling kom med tiden att bli föremål för statliga stödåtgärder. Kristofers landslag 1442 stadgade skyldighet för varje bonde att odla 40 stänger

humle. Den kom tillika att gynnas av Gustav Vasas omsorg och propaganda. Denna omtyckta ölingrediens hörde redan under medeltiden till de begärliga varor, som från utlandet infördes till Norden.

Trots odling och import av humle var det dock den av ålder väl beprövade porsen, som genom århundraden skulle förbli en viktig tillsats till nordiskt öl. *Myrica gale* förekommer, förutom längst i norr och i fjällregionen, i hela det dansk-skandinaviska området, däremot inte på Island. Huruvida ett porspollen, tillvarataget vid en boplats från landnamstid eller något senare, härstammar från på platsen odlad pors eller från importerad vara är ovisst. Beträffande utbredning i övrigt karaktiseras *Myrica* som en nordatlantisk växt.

Om porsens användning i föda äger vi från nordiskt område vittnesbörd av hög ålder. Till de fåtaliga arkeologiska matfynd, som gjorts, hör nämligen de brygdrester, bestående av säd, tranbär eller lingon, pors, frömjöl, som daterats till brons- och järnålder och av vilka innehållet i "Egtvedpigens" näverspann och bottensatsen i två bronskittlar från Juellinge på Lolland blivit mest kända. Beteckningen *festdryck* (kurs. här) för den vätska det en gång varit fråga om kräver kanske ett frågetecken? Porsölets historia i Norden har förf. tecknat mot bakgrunden av en översikt över dess roll i Mellaneuropa och på de brittiska öarna. Pors ingick som huvudbeståndsdel i en blandning av aromatiska örter, bekant under varubeteckningen "grut". Tillverkningen av detta halvfabrikat var i Tyskland och Nederländerna ett monopol, ofta förbehållet kyrkan. Tyngdpunkten för porsölets förekomst har legat i Norden och västra Mellaneuropa. På de brittiska öarna tycks det inte ha spelat lika stor roll. Genom von Hofstens källkritiska analys av uppgifter om det från saga och litteratur kända brittiska "ljungölet" har "ljungen" i åtskilliga fall med större eller mindre sannolikhet kunnat avslöjas som pors. Ljung har emellertid nyttjats, framför allt i drycker av mjödtyp och möjligen — enligt ett par litteraturnotiser — även i öl. En mängd svenska ortnamn, vari leden pors ingår, vittnar om den uppmärksamhet, som ägnats denna växt. För nordisk allmoge synes porsöl ha varit en ganska normal komponent i kosten

medeltiden igenom. Under senare århundraden har porsölet samtidigt som det i stort sett fått vika för humleöl allt mer erhållit funktion av utdrygningsmedel till humle och karaktär av lantlig enkelhet för att slutligen helt övergå till relik. På norska Västlandet, där porsöl emellertid fortfarande brygges kan ordet pors brukas för att beteckna 1/4 liter öl. För Carl von Linné, som livligt intresserade sig för porsöl och dess verkningar, har företeelsen haft karaktär av ålderdomligt skick och bruk. Som en kvarleva från fordom framträder också porsölet i bevarad folktradition. På grund av sin beskaffenhet kan detta material jämte de sparsamma litteraturuppgifterna "ej läggas till grund för en jämförelse mellan olika delar av vårt land", är von Hofstens kloka kommentar och slutsats efter bearbetning och bedömning. Man får som så ofta, när det gäller historiska skeenden inom livsföringens ram, nöja sig med att konstatera relikstens bundenhet till karga och isolerade bygder.

Nils von Hofstens grundliga och för kommande forskning grundläggande utredning omfattar, som titeln anger, även andra ölkryddor än pors. En av dessa är *Ledum palustre* (skvattram), som emellertid av olika anledningar, utseende, växtförhållanden, benämningar — getpors på svenska — ofta förväxlats med *Myrica* och därigenom kommit att tillskrivas större betydelse än den någonsin haft. I motsats till *Myrica* är *Ledum* söder om Östersjön en utpräglad östlig art. Dess giftverkan med symptom av "svår huvudvärk och yra" (Linné) är ofta omvittnad. Förf:s genomgång av öllitteraturen har givit en lång lista på örter, bär, växtdelar och kryddor, som i olika avsikt tillsatts brygden. Det är ett för kulturhistorikern synnerligen givande stoff — uppgifterna ur den utländska botaniska litteraturen inte att förglömma — som i detta arbete presenterats och tolkats. Ännu levande tradition, även den, som i de folkliga växtnamnen bevarat vittnesbörd av egenartat slag, har sakkunnigt granskats. Som specifikt nordiska ölväxter betecknas *Gentianella campestris* och *Achillea millefolium*. I jämförelse med Mellaneuropa är de i Norden som öltillsats prövade bittra och aromatiska ämnena till antalet anmärkningsvärt begränsade. En annan vä-

sentlig skillnad mellan de nordiska ländernas och kontinentens ölframställning kommer till uttryck i å ena sidan en primitiv hembrygd och å andra sidan en på sitt sätt industribetonad och privilegierad "grut"-tillverkning och "grut"-brygd. Detta är ett intressant konstaterande av ett förhållande till vilket paralleller kunde dragas även i andra avseenden, t. ex. när det gäller mjölkprodukter och, om än inte i lika mån, i fråga om brödframställning.

Mot bakgrunden av en bestämd uppfattning: "hur oerhört mycket i gamla nordiska föreställningar och nordisk folkmedicin, icke minst sådant som rör växter, som har sina rötter i antikens medelhavsländer", har von Hofsten påpekat möjligheten av ett samband mellan Östersjökustens gran- och tallskottöl och antikens resinerade vin. Tanken på en förbindelselinje mellan Kalevalasångens ölbrygd och Dionysos' pinjekotte är en djärv men fascinerande association. Förf:s diskussion kring dessa frågor ger en angelägen tankeställare: den vida utblicken som en nödvändig förutsättning för bestämning av en företeelses karaktär och proportioner.

Anledningen till att ett avsnitt om bärsärkagången fått avsluta detta arbete är ett hypotetiskt samband mellan denna och berusning, orsakad av skvatram eller röllekeöl. I likhet med F. Grøn, I. Reichborn-Kjennerud och P. Thorsen är von Hofsten redo att på goda grunder avskrivna den gamla mytbetonade och seglivade förklaringen av bärsärkagången som ett flugsvampsrus i analogi med de nordasiatiska folkens. Bärsärkagång är ingalunda ett entydigt begrepp. I sagornas skildringar låter sig olika typer av bärsärkar urskiljas. Bortsett från konstitutionellt patologiska fall är det tänkbart, att bärsärkaraseri, mer eller mindre inom det normalas ram, kan ha utlösts och förstärkts av omätligt drickande av ett öl med speciell giftverkan.

Resultatet av den möda Nils von Hofsten ägnat föga bearbetade tegar av kulturhistoriens fält präglas av en märklig syntes, en forskares vidsynta förtrogenhet med mänskliga villkor och ett vetande, som inte hämmas av störande skrankor mellan skilda discipliner. Det bör tilläggas, att boken om pors och andra öltillsatser är mycket välskriven. Framställningens pregnans förlänar åt arbetets ve-

tenskapliga tyngd en stimulerande verkan, en stimulans som ytterligare förstärkes genom utflykter från ölkryddor av skilda slag till poesins örtagård. Humlens goda egenskap att söva till ro har dock ingalunda förmedlats till denna bok. Illustrationerna är av särskilt värde, då de huvudsakligen hämtats från äldre botaniska arbeten. En förteckning över omnämnda växter och ett författarregister ökar arbetets användbarhet.

I samband med professor von Hofstens forskningar har provbrygd för jämförande försök med pors och humle utförts vid AB Stockholms Bryggerier. I en bilaga meddelar fil. dr Evald Sandegren en kemisk analys och smakbedömningsresultat från dessa experiment.

Alfa Olsson.

THALE RIISØEN og ALF BØE: *Om filigran*. Teknikk, historikk, filigran i norsk eie. English summary. Oslo 1959, 219 s., ill.

Våren 1959 visades i Oslo en utställning av arbeten i silver- och guldfiligran arrangerad av Vestlandske Kunstindustrimuseum och Kunstindustrimuseet i Oslo. Materialet — 567 katalognummer från 1600-talets mitt till 1900-talets början — bestod av såväl norska som utländska föremål, vilka, med ett par undantag, ställts till förfogande från norska offentliga samlingar och norska privatägare.

Utställningen har föregåtts av ett omfattande insamlings-, registrerings- och katalogiseringsarbete under två år. Ett synbart resultat härav och ett värdigt eftermäle utgör utställningskatalogen, som går ganska mycket utanför gränserna för vad en sådan brukar innehålla. Förutom de egentliga kataloguppgifterna, sammanställda av de båda författarna, innehåller den nämligen en teknisk och en historisk avdelning rörande filigran, skrivna av Alf Bøe. Det är dessa avsnitt som främst tilldrar sig intresset.

Filigran, denna särpräglade konstart inom guldsmedshantverket, förekommer mycket tidigt inom de flesta civilisationer. På vissa håll

tillverkas filigranföremål som ett kontinuerligt hantverk, på andra håll dyker de upp som ett tillfälligt mod och försvinner sedan. Filigrantillverkningen har inte varit föremål för en allmän behandling. Författaren har här samlat de viktigaste källorna rörande europeiskt filigran och ställt dem samman med egna iakttagelser och teorier. I teknikkapitlet redogör han för de olika redskap som använts för filigrantillverkning — förbluffande enkla och allmängiltiga ända in i våra dagar. En dragbänk av samma konstruktion som i 1500-talets guldsmedsverkstad användes fortfarande i guldsmedsverkstäder och -fabriker, de må vara aldrig så industrialiserade. Med hjälp av lättfattliga teckningar visar han också hur olika trådtyper tillverkas. Det tekniska avsnittet kompletteras med en alfabetisk förteckning över tekniska ord och uttryck.

Det historiska avsnittet är uppdelat i två kapitel. Det första kapitlet ger en allmän översikt av filigrantillverkningens förekomst i Europa till in på 1900-talet, medan den andra koncentrerar sig på norskt filigran under samma tid. Det förra omfattar endast omkring fjorton sidor text och är därför ganska summariskt. Författaren har för övrigt senare kompletterat detta avsnitt med en artikel om filigran i Kulturhistoriskt lexikon för nordisk medeltid. Ett av de intressantaste problem han berör är det stora uppblussande intresset för filigran i Europa under 1600-talet och dess bakgrund. Författaren uppehåller sig i det sammanhanget särskilt vid den spanska filigrantillverkningen, som stod mycket högt vid denna tid. I Spanien har man belägg för att filigranmästarna tidigt utgjorde en särskild grupp bland guldsmederna, samma uppdelning som något senare även förekommer i Sverige och Norge. Betecknande för den spanska filigrantillverkningen under 1600-talet är att filigranet utnyttjas som självständigt formskapande material och inte — som i allmänhet — som ornament mot ett underlag av förgyllt silver. Det har konstaterats att gåvor i form av ostindiska filigranarbeten utdelats i Spanien, och författaren framdrar som en försiktig hypotes att modevägen med filigran i viss mån skulle bero på de ökade handelsförbindelserna med Orienten och därmed en konstnärlig påverkan österifrån liksom i fråga

om andra konsthantverksgrenar. Det låter inte otroligt men måste givetvis bli föremål för en bredare undersökning, innan det går att uttala sig med bestämdhet. Vägen kan till exempel också ha gått från Främre Orienten över Venedig. Även venetianska filigranarbeten från den tiden är av hög klass.

Benämningen filigrana är av italienskt ursprung och förekommer i Frankrike "allerede 1673" enligt författarens källa "Dizionario etimologico italiano". Bøe anser att man borde kunna få ett tidigare datum. Så tycker även recensenten med kännedom om att ordet "filigrane" användes så ymnigt i "Inventaire général du mobilier de la couronne sous Louis XIV" från 1673 (tryckt 1885). Havard i "Dictionnaire de l'ameublement et de la décoration" påpekar för övrigt, att ordet "filigrane" med variationer förekommer redan under 1500-talet — exempelvis "fiel de grame" i ett inventarium från 1519 — men att det inte blir vanligt förrän under det följande seklet. För att göra en jämförelse med Sverige så finner man ett flertal föremål av "filegran" i ett inventarium från 1669 över Ebba Brahes palats vid Götgatan i Stockholm liksom även i förteckningen över de föremål, som en kunglig svensk ambassad år 1673 överförde till Ryssland såsom gåvor åt tsarevnan.

Uppgifterna om svensk filigrantillverkning har huvudsakligen hämtats från Carl Hernmarcks kapitel om trådarbeten i Svenskt silversmede. Genom ett par felaktiga mästattribueringar rörande det ganska magra svenska utställningsmaterialet har några föremål kommit att förskjutas fram över 1700-talets mitt, vilket ger en något skev bild av det verkliga förhållandet. Vi har nämligen här i Sverige en ganska strängt avgränsad modeperiod med egen filigrantillverkning och särskilda filigranmästare från 1670-talet till omkring 1715, varefter filigrantillverkningen inte tages upp igen förrän på 1700-talets slut. Detta hindrar givetvis inte att man någon enstaka gång kan träffa på ett föremål, som faller emellan dessa två perioder. Vidare har de svenska filigranarbetena under barocktiden sannolikt endast tillverkats i vissa centra, nämligen Stockholm, Göteborg och Karlstad. Därifrån kan man dock urskilja vissa utlöpare, exempelvis en Arbogaguldsmed med mäter-

stycke i filigran som lärt i Karlstad. Författaren karakteriserar de svenska trådarbetena som tämligen konventionella och torra när det gäller mönsterförrådet, och det är alldeles riktigt. Å andra sidan kan en och samma mästares produktion visa ganska stora skillnader i fråga om kvalitet. Detta gäller till exempel den flitigaste av dem, Johan Friedrich Straub i Karlstad, som i sin verkstad låtit tillverka bågare och småkannor av enklaste serietyp men även åstadkommit goda arbeten.

Det är givet att det största och intressantaste avsnittet handlar om norska filigranarbeten från 1600-talet och framåt, eftersom insamlingsarbetet skett i Norge och filigrantillverkningen där dessutom är betydligt mera kontinuerlig, nyansrik och impulsöppen än i något annat nordiskt land. Författaren skildrar utvecklingen i Norges "filigrancentrum", Bergen, går in på de mera fåtaliga mästarna i Oslo och det övriga Östlandet och behandlar så tiden efter empiren, då så småningom Jacob Tostrup och efter honom David Andersen och andra guldsmeder från norska allmogesmycken och oldnorska föremål tar upp motiv och mönster, vilka så småningom även kombineras med utslag av den samtida europeiska modestilen. Han påpekar också den växelverkan som har åstadkommit genom att stadsguldsmederna tog upp allmogesilvrets former och utvecklade dem vidare, medan bygdeguldsmederna i Telemark å sin sida lärde sig en ny teknik och form i städernas guldsmedsverkstäder.

Under ungdomtiden har normmännen ofta skapat utsökta saker i en kombination av emalj och filigran. Bägge dessa material lämpar sig ju väl för att framställa den tidens stilideal i form och ornament. Här i Sverige kunde vi inte utnyttja deras fördelar, därför att vi saknade hantverksmässig kontinuitet på dessa områden och inte nådde upp till norr-männens tekniska skicklighet.

Författaren avslutar med en intressant och lärrik analys av teknik och ornament på ett flertal ostämplade norska arbeten med åtföljande attribution till tid och mästare. Han säger sig vilja fortsätta arbetet med en allmän inventering i europeiska museer, och man får hoppas att han fullföljer sin plan. Det är ett arbete av stor internationell betydelse att för-

söka reda ut de trassliga influenstrådar som löper österifrån och mellan de olika europeiska länderna när det gäller europeiskt filigranarbete.

Kersti Holmquist.

Folkloristica. Festskrift till Dag Strömbäck 13 aug. 1960 (även i Saga och sed 1959—60). Uppsala 1960. 356 s.

Festskriften har blivit den blomsterkrans, som i akademiska kretsar plägar överräckas till en jubilerande forskarkollega och lärare. Är blommorna väl valda och lindade kring en fast stomme, kan den bli till bestående glädje för mer än mottagare och givare. Folkloristica är den samlande rubriken på den hyllningsbok, som ägnades Dag Strömbäck på hans nyligen firade 60-årsdag, och anknyter till den speciella inriktning, som kräves av innehavaren av den uppsaliensiska lärostolen i Nordisk och jämförande folklivsforskning. Liksom en rad äldre forskare har Strömbäcks väg till folklivsforskningen gått via filologin. Som chef för Landsmåls- och folkminnesarkivet i Uppsala och som Gustav Adolfs akademiens preses har han också ständig beröring med båda fälten. I festskriften är även bidragen till lika stor del språkvetenskapliga som folkloristiska. Samhörigheten mellan de båda disciplinerna framkommer kanske främst i Jöran Sahlgrens undersökning av några av våra äldsta svenska ordspråk och av Björn Collinders etymologiska granskning "Att få korgen".

I den sobra volymen om 356 sidor kommer inte mindre än 51 forskare till tals. Alla utsvävningar är således bannlysta inte bara i festskriften utan även för recensenten, som blott kan göra ett subjektivt urval av några uppsatsämnen. De svenska bidragen dominerar men bland författarna finnes också forskare som Reidar Christiansen, Jan de Vries, W.-E. Peuckert och Archer Taylor.

Den moderna folkloristiken är, som Strömbäck själv betonat i sin studie över bröderna Grimm, ett barn av romantiken. Arvet har varit på gott och ont. Det har dröjt, innan ämnet vunnit metodisk fasthet. Man har sökt

hjälp hos den jämförande religionsforskningen likaväl som hos individual- och grupp psykologin. Strömbäcks festskrift speglar i inte ringa mån den nuvarande forskargenerationens sätt att komma tillrätta med problemen. I hög grad fruktbart för folkminnesforskningen har språkvetenskapens textkritiska krav varit. Inte minst kommer den till gagn då nu folkviseforskningen åter fått vind i seglen. Föreståndaren för Svenskt Visarkiv, Bengt R. Jonsson, exemplifierar metodiken i sitt bidrag om Petter Rudebecks visuppteckningar. Folklorens påverkan av och spridning genom litterära källor är ett tema som religionshistorikern Carl-Martin Edsman länge och framgångsrikt drivit. I sin här föreliggande uppsats visar han, hur svartkonstbäckernas lärda tradition i sen tid spritts via bokhandeln till gemene man och blivit "gesunkenes Kulturgut". I viss mån besläktad är hagiografen Oloph Odenius metod att påvisa kalkmålningarnas och stundom även sentida folkloristiska motivs förlagor i de av senmedeltidens homileter ofta brukade exempelsamlingarna. Därmed har samtidigt en annan av den kontinentala folklorens främsta förmedlare till Norden antytts, nämligen kyrkan. Sent omsider — icke minst genom Hilding Pleijels insats — har dess betydelse insetts av folklivsforskningen. I föreliggande festskrift betonas den av Hilding Celander i fråga om de västsvenska luciatraditionerna, som han anser delvis kan förbindas med medeltida helgonkult i det gamla Skarastiftet. Klarare framträder kyrkans roll i John Granlunds ypperliga studie om barfotaspringning vid Gregorius och Marie Bebudelse. Temat har tidigare interpreterats av skilda forskare, men först genom Granlunds kombination av etnologiska, kalendära och liturgiska aspekter blir det till väsentlig del begripligt. Helt visst blir det möjligt att med liknande metoder framgångsrikt angripa andra kalenderbruk.

Konfrontationen mellan historisk verklighet och sentida folktradition är alltid lika spännande. Arkivarien Carl-Martin Bergstrand har under sitt mångåriga uppteckningsarbete i Västsverige upprepade gånger träffat på den legendariske figuren Busa-Jan. Genom flitigt letande i domböckerna har han även lyckats att identifiera honom som en beryktad stortjув och utbrytarkung född 1710 i Varnums socken.

Bergstrands studie pekar på vilken rik källdomböckerna utgör för folklivsforskningen, därest de blott kunde göras tillgängliga genom någon slags regist. Men det kan kännas tryggt att veta, att det finns arbete även för framtidens folklorister, som torde få ganska litet att hämta ute i fältet. Till dem, som i sina forskningar städse sökt förena den folkloristiska aspekten med den etnologiska, hör Albert Sandklef, som också mer än en gång sökt sanningen bakom sentida traditioner. I festskriften behandlar han mynt ur halländska offerkällor och ger ett beaktansvärt påpekande av att källor också kan vara fornminnen och bör få dessas skydd.

Folktrons värld rymmer gestalter av den mest skilda karaktär från jättar till vättar. Sigfrid Svensson analyserar de skånska gårdvättarna och visar, att de från hans Österlenska hembygd skiljer sig från andra. Även där greppet är lätt och stilen lekande leder resonemangen som vanligt fram till slutsatser av principiell betydelse: "Namn förändras, kollektiva väsen ha gått över till ett ensamväsen, av vättefolket har blivit goavätta, men tro, sed och dikt ha i stort sett förblivit oförändrade. De visa sig vara mera bestående än de övernaturliga väsendenas benämningar och yttre former." Den skånska vätten passar gården, dess lapska motsvarighet huldran eller vittran jojkar och vakar över renarna. Vittermotivet i lapska jojkningslåtar är rubriken på den uppsats, varmed Harald Grundström ändade sin vetenskapliga gärning. Då han nu gått ur tiden, finns det särskild anledning att erinra om hans lika rika som unika insats i forskningens tjänst. Lapska förhållanden behandlar även Uppsaladocenten Karl Hampus Dahlstedt och hans skotske kollega Ian Whitaker, båda bidragen är språkliga, men de rör ett etnosocialt så intressant spörsmål som olika uttryck bland lapparna för släktkapsförbindelser. Mera etnologiskt än folkloristiskt givande är Israel Ruongs skildring av den lapske nybyggarens årscykel.

Magin berörs av lundafilologen Karl Gustav Ljunggren, som uppmärksammat ett par magiska formler från 1600-talets Halmstad. Landsmålsarkivets mångåriga och skickliga medarbetare Ella Odstedt skriver om bindandet vid härden. Med intresse avvaktar man

den norska sedforskaren Lily Weiser Aalls utförligare framställning om segerhuvan, som hon kortfattat behandlar i sitt bidrag.

Till de ämnen, som har ytterst få företrädare i Norden, hör folkmusikforskningen, vilken i festskriften representeras av Otto Andersson och C.-A. Moberg. Men även sagoforskningen, som är en så central del av folkloren, sitter trångt. Jan-Öjvind Swahns bidrag är dock minst av allt något gravkväde. Fastmer är det ett utkast till program för internationell samverkan i fråga om insamling, registrering och publicering av enkannerligen sagotexter. Det viktigaste i dagens läge är kanske att söka fylla de stora luckorna, som ännu finns i skilda delar av världen och där det till skillnad från vårt urbaniserade hörn ännu är möjligt att göra insamlingar. Sagoforskningen torde väl vara ett av de humanistiska forskningsfält, där förutsättningarna för internationellt samarbete är allra gynnsammast.

Forskning och insamling bör till ömsesidig båtnad ske jämsides. I fråga om insamlingen står sig forskaren slätt, om han icke i ortsmiddelare ägde trogna skaffare. Det synbara resultatet av deras verksamhet blir tyvärr ofta blott ett accessionsnummer i en fotnot, i bästa fall ett anonymt citat. Det är därför så mycket mera glädjande, att det i en hyllningsskrift till forskaren Dag Strömbäck finns ett bidrag, författat av Gun Widmark, som samtidigt formar sig till en hyllning av en av de många, som arbetat i fältet, metallarbetaren Gustaf Ericsson. Hans samlargärning vid förra seklets mitt i den sörmländska hembygden inbragte över 7000 sidor i Landsmålsarkivets samlingar. Gustaf Ericsson brukade säga, att han "skrev upp för att eftervärlden skulle få reda på, hur det hade varit" heter det i en uppsats om honom. Detta är i all sin enkelhet en motivering för folklivsforskningens samlingsarbete. Det är en erinran om att det finns sådant i vår kultur, som aldrig blir dokumenterat och för alltid blir okänt, om det inte upptecknas eller inspelas. En folklivsforskares jubileum ger därför inte bara anledning till en tacksamhetens tillbakablick på vad som gjorts utan uppfordrar även till koncentration kring vad som i dag bör göras för att eftervärlden skall få reda på hur det varit.

Nils-Arvid Bringéus.

RUDOLF WEINHOLD: *Töpferwerk in der Oberlausitz*. Akademie-Verlag, Berlin 1958. 200 s., ill., därjämte kartor, diagram och planscher. Pris 27 DM.

Till det tätbefolkade östtyska landskapet Lausitz har den äldre tyska textilindustrin varit lokaliserad. Det har ju hört under Böhmen, Sachsen och Preussen, och ursprungligen beboddes det av vendiska stammar, lusaterna, som gav landet dess namn. I arkeologiskt sammanhang är Lausitz väl mest känt för sina stora gravfält med brandgravar under flat mark med gravgods i form av buckelurnor tillhörande motsv. Montelius III—VI, en inhemsk utveckling ur Aunjetitzkulturen.

Kulturhistoriskt sett är Oberlausitz också välkänt för sina krukmakaretraditioner, vilka ännu i dag hålles konstnärligt levande. Härom berättar Rudolf Weinhold i sin bok betitlad *Töpferwerk in der Oberlausitz*, och i ord och bild ges här en skildring av arbetet vid drejskivan, vid målningen, glasyren, bränningen m. m. Härutöver formas en utmärkt överblick av yrket med en ingående behandling av de skråbildningar som kom till stånd på initiativ från Bautzen och Zittau. Såsom tillägg bifogas utdrag av urkunder och handlingar.

Arbetet lämnar otvivelaktigt ett inte oväsentligt bidrag till det tyska hantverkets historia. Redan på 1930-talet hade studier i ämnet påbörjats, men dessa gick till spillo genom krigshändelserna. Förf. var därför tvingad att göra en nyinventering, vilken skedde efter följande riktlinjer. I första hand genomgicks allt arkivmaterial på nytt, främst skråhandlingar i huvudlandsarkivet i Dresden, landsarkivet i Bautzen och i rådhusarkiven i Bautzen, Bischofswerda, Görlitz, Kamenz, Löbau och Zittau. I andra hand uppsöktes i det närmaste alla krukmakare som ännu i dag arbetar i Oberlausitz. Deras produkter fotograferades och själva utfrågades de om arbetsprocedurer, om hantverkssliv och hantverksbruk samt om personliga minnen i yrket. Förf. var härvid särskilt ute efter att undersöka i vad mån Oberlausitz skråmässigt varit ett slutet område samt hur och när olika frågor tagits upp inom mästarnas och gesällernas organisationer.

Det anmälares funnit vara av framträdande intresse ur etnologisk synvinkel är särskilt den topografiskt-kronologiska kartan över sambandet mellan de olika skråbildningarna, kartorna över mästarna ute på landsbygden och diagrammet över det antal gesäller som 1878—1922 erhöll s. k. ortsgåva i Kamenz och Bischofswerda. Det sistnämnda visar en markant topp 1892, varpå följer en långsam, men oupphörlig nedgång. Gesällerna var inte längre stadda på vandring. Större keramiska centra bildades, som inte värdesatte beresta gesäller utan utbildade genom skolor och kurser folk som man önskade behålla i den egna produktionen. Men 1892 fick man således över 300 besök av vandrande krukmakargesäller i nämnda städer, ambulerande mellan tyska krukmakeriets större centra: Rhenlandet—Hessen—Thüringen—Oberlausitz—Schlesien.

Töpferwerk in der Oberlausitz intar som framgått av ovanstående en särställning i tysk kulturhistorisk litteratur genom att utöver produkterna även syssla med levnadsförhållandena. Man önskar bara en fortsättning av påbörjade analyser, som mer ingående kunde ta upp frågor om kulturförmedling inom yrket mellan de olika tyska områdena, om beställarnas roll beträffande nyheter och utformningen av produkterna samt om relationerna mellan mästarna i städerna och på landsbygden.

Allan Nilson.

Jahrbuch für Volkskunde der Heimatvertriebenen. Im Auftrag der Kommission für Volkskunde der Heimatvertriebenen im Verband der Vereine für Volkskunde. Red. av ALFONS PERLICK. Årg. 1—4. Otto Müller Verlag, Salzburg 1955—1958. 292 + 264 + 320 + 272 s. jämte kartor.

JOSEF HANIKA: *Volkskundliche Wandlungen durch Heimatverlust und Zwangswanderung.* Methodische Forschungsanleitung am Beispiel der deutschen Gegenwart. Otto Müller Verlag, Salzburg 1957. 152 s.

I strävan att tjäna en omedelbar praktisk nytta och samtidigt väl också lättare vinna ge-

hör för sina anslagskrav ha flera humanistiska vetenskapsgrenar överfört tyngdpunkten av sitt ämne på nutidsskedet. De ha därvid delvis kommit att täcka varandra, under det att samtidigt tomrum uppstått i utforskningen av äldre tidsperioder. Inte minst därigenom är det av vikt att folklivsforskningen icke utan vidare följer efter utan fortsätter att se sin huvuduppgift i en historiskt inriktad forskning. Särskilda omständigheter ge även folklivsforskningen anledning att föra denna fram i nutidsplanet, men härvid bör dock hänsyn tagas till arbetsuppgifternas lämpliga fördelning i förhållande till den med massmaterial arbetande sociologin.

I Tyskland gjorde nazisterna "Gegenwartsvolkskunde" till ett politiskt lika brukbart som vetenskapligt tvivelaktigt slagord. De åstadkommo också, att denna gren av folklivsforskningen genom de stora folkförflyttningarna nu fått en bitter aktualitet. De oerhörda flyktmassorna ha skapat många problem, mänskligt djupt tragiska, som studieobjekt av stort intresse. "Wandlung durch Wanderung." En stark inriktning på nutidsskeendet är därför nödvändig för den tyska folklivsforskningen av i dag. Det synes härvid stå klart för ledningen att detta icke är en politisk utan en vetenskaplig angelägenhet (exempel på motsatt uppfattning finnes). En annan sak är att forskningen kunnat medverka vid lösandet av praktiska sociala frågor, något som också torde ha underlättat de ekonomiska betingelserna för undersökningarna.

Arbetet bråskade och redan 1947 kom man i gång. Lokala forsknings- och insamlingsinstitutioner ha organiserats med central i Freiburg i Baden under ledning av professor Johannes Künzig. En vetenskaplig årsbok utkommer sedan 1955, stimulerande såväl för forskning som fältarbete. Dessa ha båda dubbla objekt: den muntliga från de tidigare bosättningsområdena medförda traditionen och omgestaltningen av livsföring och livsinställning i den nya miljön. Årsbokens innehåll fördelar sig också i de olika riktningarna varjämte finnas utförliga arbetsberättelser och bibliografier. Uppsatserna kring det äldre traditions materialet gälla främst folkdikning; materiella ting ha i regel inte kunnat överföras. Huvudinnehållet sysslar dock med da-

gens problem: förhållandet mellan de nyinflyttades och de inföddas vanor, seder och tänkesätt. Härvid har det visat sig, att det inte bara är flyktingarnas liv som förändras, även den gamla miljön påverkas av det nya befolkningstillskottet. Exempel lämnas på hur festseder, maträtter och kult berikats.

Vid sidan om uppsatser av mer översiktlig karaktär finnas detaljerade lokala undersökningar. Uppteckningar införskaffas till arkiven och komma att utgöra ett fast underlag för framtida forskning. För detta uppteckningsarbete är det som Josef Hanikas handbok tillkommit. Förf. är själv sudettysk, nu professor i München. Hans handbok innehåller ett helt forskningsprogram men är samtidigt utomordentligt detaljmässigt genomförd. Anvisningar lämnas om utfrågning även av ortens ursprungliga invånare, dock endast som kontroll, vis à vis de nyinflyttade. Här kan man dock undra om detta är tillräckligt. Ty kommer man inte med de nu pågående forskningarna att veta vida mer om de östtyska flyktingarna i en ort än om dess ursprungliga västtyska befolkning, något som i framtiden kan göra jämförelser haltande och ge en skev bild av utvecklingen. Oavsett nationalitet har Hanikas handbok ett stort vägledande värde för varje undersökning av detta slag.

Sigfrid Svensson.

HANS COMMENDA: *Volkskunde der Stadt Linz an der Donau*. Del 1—2. Utg. av Kulturamt der Stadt Linz. Linz 1958—59. 360 s. + 390 s., ill.

För att i sin landsända kunna fortsätta det över hela landet 1940 genom en samfällid aktion intensifierade uppteckningsarbetet av stadstraditioner anhöll Folklivsarkivet 1947 om ekonomisk hjälp hos en av våra sydsvenska städer. Avslaget motiverades med att f.n. måste alla för dylika ändamål tillgängliga medel reserveras för en planerad framställning av stadens historia! Tanken att den muntliga traditionen skulle kunna ha intresse för en stadshistorisk framställning var sålunda helt främmande för vederbörande. Felet kan dock

sågas i någon mån vara folklivsforskarnas eget. Vi ha själva inte tillräckligt klart åskådliggjort arbetssätt och problemställningar för utnyttjandet av detta speciella traditionsmaterial under det att för andra sidor av folklivsforskningen en fast metodik nu sedan länge arbetat sig fram. Arkivens stora samlingar av stadstraditioner — visserligen av högst växlande kvalitet och beskaffenhet — ligga i huvudsak outnyttjade, även om de kommit till användning i vissa stadsmonografier. Förhållandet är likartat i utlandet, vilket gjort att Hans Commendas bok om Linz hälsats som ett pionjärverk.¹ Nödvändigheten av att folklivsforskarna också ägna sin uppmärksamhet åt städernas folkkultur har visserligen även här sedan länge framhävts, men det praktiska resultatet har icke blivit stort. Vill man beteckna Commendas bok som något nytt, är detta inte direkt på grund av nya problemställningar utan främst därför att det helt enkelt är folkkulturen, den traditionsbundna kulturen i en stad som utgör huvudtemat och att förf. inte nöjer sig med att enbart publicera materialsamlingar av sentida uppteckningar.

Commenda är skolman och ämbetsman och har tidigare skrivit om visor, folkmusik och dialekt i Ober-Österreich.² Han är född i Linz 1889 och har alltså själv upplevt sin fäderne-stads förvandling från en mindre provinsstad av handels- och hantverks-, skol- och förvaltningskaraktär till en arbetare- och industristorstad, landets största efter huvudstaden. Commenda presenterar sitt material historiskt; genom att boken inte är uppstyckad på olika perioder med skilda författare har förf. jämnlopande kunnat komplettera det yngre materialet med en rikedom av äldre notiser bl. a. sammanställda ur det stora registerverk staden utger. För en jämförande forskning ha uppgifterna om årsfester och rättsbruk särskilt intresse i första delen, som i huvudsak behandlar stadens sociala liv, omfattande olika samhällsgrupper, undervisning, sed, tro, festseder och rättskipning. Andra delen är bl. a. ägnad

¹ Jfr Leopold Schmidt: Die Linzer Stadtvolkskunde im Rahmen der Stadtvolkskunde Österreichs, Jahrbuch der Stadt Linz 1953.

² Ernst Burgstaller: Hans Commenda, ein Leben im Dienste der Wissenschaft, Oberösterreichischer Kulturbericht 3.2.1959.

sådana sidor av den materiella folkulturen som dräkt, konst och föda; huvudparten upptages dock av ex. på folkdiktning i Linz och av beskrivning av skådespel, lekar och annat nöjesliv.

I den resonerande framställningen skymtar ett av de problem, som måste bli en av huvudfrågorna för kommande stadstraditionsforskning: förhållandet mellan stad och omland. Förf. säger sammanfattande, att provinshuvudstaden Linz i förhållande till sin omgivning mer varit den tagande än givande parten. Men förvånansvärt många specialiteter ha samtidigt utvecklats i Linz och staden har varit bekant inte bara för skönheten hos sina kvinnor utan också för dessas vackra huvudbonader, men dessutom i fråga om t. ex. möbler, dans och bakverk. En rustik karaktär hos staden har dock varit påtaglig och förf. har många exempel på hur gammal bondetradition länge haft levande motsvarigheter inom stadens hank och stör. Den moderna företeelse som kallas pendlare, alltså folk som arbetar i staden men bor på landsbygden, hjälper till att hålla kvar sambandet mellan stad och land och verkar samtidigt också ömsesidigt utjämnande. Över huvud taget menar förf. att Linz undgått att bli de grella motsättningarnas stad genom befolkningens utjämnande inställning. I huvudsak arbetar förf. med det förflutna. De sociala och mentala verkningar som stadens oerhört snabba industrialisering och tillväxt dock måste ha fört med sig har han avstått från att undersöka. Men hans båda böcker utgöra ändock en enorm arbetsprestation och ett märkligt verk.

Sigfrid Svensson.

Zwischen Kunstgeschichte und Volkskunde. Festschrift für Wilhelm Fraenger. Herausgegeben vom Institut für deutsche Volkskunde durch Reinhard Peesch (= Deutsches Jahrbuch für Volkskunde 6:1). Akademie-Verlag, Berlin 1960. 241 s., ill., 43 pl. Pris DM 19:—.

Ingen intresserad har kunnat undgå att lägga märke till den initiativrikedom och den energi, med vilken Deutsche Akademie der

Wissenschaften zu Berlin efter ofärdsåren tagit i sitt hägn den del av kulturhistorien som tyskarna kalla Volkskunde. Resultaten härav ha kommit till synes bl. a. i ett stort antal skrifter, utgivna av ett till akademien knutet särskilt institut. Som band 27 i denna serie har framlagts en festschrift tillägnad den kände folkloristen och konsthistorikern Wilhelm Fraenger på hans nyligen timade 70-årsdag. Bandet är med förebildlig omsorg redigerat av institutets föreståndare dr Reinhard Peesch.

I ett inledande avsnitt belyser Günther Voigt professor Fraengers vetenskapliga insatser, vartill ansluter sig en bibliografi över dennes hithörande publikationer. Under sina vittfamnande och djupgående konsthistoriska forskning, som jämte annat gjort honom till en av samtidens främste kännare av Hieronymus Boschs gåtfulla men sällsamt fascinerande motivvärld, kom Fraenger att ägna ett stort och fruktbart intresse åt den folkliga konst, som hos oss närmast motsvaras av kistebrev och liknande bildtryck, avsedda för en bredare publik. Till professionen biblioteksman entledigades Fraenger 1933 av de dåvarande makt-havarna från sin befattning i Mannheim, men blev efter kriget stadsråd och chef för folkbildningsdepartementet i Brandenburg. Från 1952 är han knuten till Institut für deutsche Volkskunde i Berlin. Han blev tidigt uppmärksammad genom att ta initiativ till utgivandet av Jahrbuch für historische Volkskunde, som utkom med sitt första band 1925 med titeln Die Volkskunde und ihre Grenzgebiete.

Av de många i hög grad läsvärda bidragen äro flera av aktuellt intresse, några t.o.m. ur speciell svensk synpunkt. Hermann Weidgasser sålunda en framställning under titeln Maske und Fassade, där han efter att ha skildrat maskeringens psykologiska — och socialhistoriska! — bakgrund ingående behandlar de även hos oss just nu ivrigt diskuterade problemen, om man inom byggnadskonsten kan tillåta sig att dölja konstruktionen för att skapa fristående estetiska värden. Han framhåller att redan den nya byggtekniken med allt mera ökad användning av förut färdigställda standardelement gör ett äldre betraktelsesätt på denna punkt illusoriskt. "Es ist einfach nicht wahr, dass ein Mensch, der

nicht Spezialist für technische Mechanik starrer Körper, Festigkeitslehre, Elastizitätstheorie und Baustatik ist, noch irgend ein auch nur gefühlsmässig 'richtiges' Urteil z. B. darüber abgeben kann, ob etwa ein Zweigelenkholzbogenbinder im Hetzerquerschnitt, ein Eisenbetonschalenträger, eine kreuzweis bewehrte Stahlbetonplatte usw. den Gesetzen ihres Materials und ihrer Konstruktion gemäss gestaltet sind oder nicht. Hier waren wir schon lange in der Gefahr, eine snobistische Heuschelei gross zu ziehen, die nicht weniger bedenklich ist als der Trug einer von der Profitsucht erlisteten Palastfassade vor schäbigen Mietwohnungen und Hinterhöfen."

I Zur Seesturm-Allegorie Bruegels lämnar Claus Kreuzberg en så vitt jag förstår riktig tolkning av detta sannolikt sista verk av Pieter Bruegel d.ä. och insätter med säker hand målningen i dess stora historiska sammanhang. Två svenska forskare ha på senare tid ägnat studium åt det egenartade motivet, nämligen Kjell Boström och Bo Lagercrantz, och hänsyn tages här till deras insatser, liksom Carl Gustaf Stridbecks Bruegel-Studien uppmärksammas både i detta och i andra sammanhang.

Hans Fehr skriver om Das Bahrrecht, insbesondere in der Schweiz, dock utan att känna till docent P.-E. Walléns uppsats i denna tidskrift 1959 och den kompletterande diskussionen i påföljande årgång. Fehr anför några tidiga 1500-talsuppgifter om bårprovet och dessutom belägg ur senare traditionskällor. Han försöker även, med tvekan, ge en fysisk förklaring till att provet än kunde utfalla positivt, än negativt.

Av metodiskt intresse är Felix Hoerbürgers uppsats Das Bilddokument und die Tanzfolklore, där författaren redogör för de trevande försöken att i diagrammets form synkroniskt framställa de dansandes rörelser och den tillhörande musiken. En svensk erinrar sig härvid de experiment av liknande art som på sin tid utfördes av museilektorn vid Nordiska museet Ernst Klein. Materialet från dessa visades på en internationell dansutställning i Paris 1933 och införlivades sedan med det av Rolf de Maré grundade institutet Les Archives Internationaux de la Danse. Så vitt jag vet, har det aldrig blivit publicerat.

Även Leopold Schmidts bidrag Das Stachel-

halsband des Hirtenhundes ger anledning till en bitter reflexion över att vi i så begränsad omfattning publicera vårt etnologiska källmaterial och därmed lämna den internationella forskningen i sticket. Schmidt ger här till en början en lärd och innehållsrik framställning av förekomsten inom den bildande konsten alltifrån den tidigare gotiken av detta redskap, som brukades på vallhundar och jakthundar som skydd mot vilda djur, särskilt vargen. Med stor tvekan ser han på de arkeologiska fynd som skulle visa på en ännu högre ålder. Här efter följer en minutiös genomgång av ett stort nytt material om förekomsten av sådana tagghalsband i Österrike. Det har insamlats vid det av professor Schmidt själv med stor framgång ledda Archiv der österreichischen Volkskunde i Wien. Slutligen lämnas några uppgifter om paralleller i andra länder jämte en sammanfattning av vad som nu kan sägas om förekomsten med det material som står till förfogande. Denna i svenska museer tämligen väl företrädde och även terminologiskt intressanta föremålsgrupp representeras hos Schmidt av ett par bilder i Lars Levanders Övre Dalarernas bondekultur! Ytterligare värdefullt svenskt bildmaterial står dock till förfogande och kan sannolikt på vissa punkter vara ägnat att modifiera framställningen, som emellertid vid varje fortsatt behandling kommer att vara grundläggande.

Tre uppsatser torde kunna vara av ett intressanta intresse vid jämförelser med förhållandena vid de äldre svenska bergverken, nämligen: Friedrich Sieber, Beil und Beilwurf auf dem rückseitigen Gemälde des Annaberger Bergalters (altaret uppställt 1521). — Karl Ewald Fritsch, Die Kuttener Bergbauminaturen des Illuminators Mathaeus. Ein Beitrag zu ihrer bergbaugeschichtlichen und volkskundlichen Interpretation (en samling miniatyrer från 1400-talets andra hälft). — Siegfried Kube, Die drei Bergleute. Eine Grimmsche Sage und ein Neu-Ruppiner Bilderbogen (hänvisar bl. a. till hur romantiken kring "der Bergman von Falun" bidrog att hålla intresset levande för gruvarbetarnas villkor).

Vad nu är sagt ger emellertid endast glimtar av bokens rika innehåll. Man kunde med samma rätt peka på Johanna Nickels kunskapsrika och fängslande undersökning Wildleute

und Heilige Drei Könige in den Büchermarken des Kölner Druckers Hermann Bungart eller Erich Meyer-Heisigs skarpsinniga granskning av det egenartade bildmotivet "Herr Niemand", den med munlås försedda figur, som fick tjäna som syndabock för all skadegörelse på bohag och husgeråd, som barn och tjänstefolk lyckades åstadkomma. Det förtjänar även antecknas att den schweiziske forskaren Robert Wildhaber, som under senare år bl. a. intresserat sig för äggets roll i kultiska sammanhang, ger ett bidrag om dess symbolinnehåll och ikonografi, en nyttig sammanställning.

Det kan givetvis icke undgås, att man här och var i boken lägger märke till de marxis-

tiska synpunkterna på utvecklingen. Speciellt gäller detta den schematiska och onyanserade uppfattningen av de båda på varandra följande stadierna "feodalism" och "kapitalism", där de stereotypa formuleringarna erinra om elementär läroboksviisdom. Emellertid skall det inte förnekas att en sådan fortsatt en garde-ställning, till vilken mig veterligen inte finnes någon motsvarighet på andra håll i världen, också kan vara vetenskapligt fruktbar, framför allt genom att den ger en viss tilltalande skärpa åt problemställningarna. Som helhet är Wilhelm Fraengers festskrift ett vackert prov på den höga standard som är utmärkande för etnologisk forskning i Östtyskland.

Gösta Berg.

KORTA BOKNOTISER

O. P. PETERSSON: *Gamla byar i Vilhelmina*, IV. Register sammanställda och utgivna av KARL-HAMPUS DAHLSTEDT och AXEL IVARSSON. Skrifter utgivna genom Landsmåls- och Folkminnesarkivet i Uppsala, B: 10. Uppsala 1960. VIII + 223 sid. Pris kr 20:—.

Redan 1941 vid utgivandet av del I av O. P. Petterssons nu klassiskt vordna bebyggelsehistoriska skildring av Vilhelmina sn i södra Lappland (del II:1944, III:1946) utlovades ett avslutande register till detta omfattande verk. 1954 påbörjades arbetet därmed, och det föreligger nu i tryck. Registrets omfattning antyder lämpligheten av att utgivarna avstått från att förverkliga Herman Geijers ursprungliga planer på att förse det med utförlig kommentar, utan i stället överlåta detta till kommande norrländsforskare — som man hoppas — vidare utläggning från skilda vetenskapliga synpunkter, historiska, kulturgeografiska, etnologiska, språkliga m. fl.

Utgivarnas tidigare dokumenterade norrländska och vetenskapliga förankring borgar för registrets

god kvalitet. Det är uppdelat på fyra avdelningar: ord-, ortnamns-, person- och sakregister med talrika hänvisningar såväl inom som mellan desamma. En strävan har varit "att göra registren mycket utförliga", och utgivarna är också medvetna om att detta åstadkommit att en del uppslagsord kommit att se smått löjliga ut, t. ex. *Norge*, rike, *Norrbotten*, landskap, *Stockholm*, stad; dylika förklaringar är onödiga såvida det ej förekommer andra områden, orter eller platser som bär samma namn.

Förutom att tjäna som nyckel till Petterssons verk, hoppas utgivarna att registret även skall ha ett egenvärde för bl. a. språk- och ortnamnsforskare, genealoger och folklivsfolkare. För den senare gruppen är anm. fullt villig att intyga att så är fallet: sakregistret utgör en snabbrepetition av alla de företeelser man har att ta hänsyn till vid en uttömmande behandling av norrländsk folkkultur. Bara de för norrländsk etnologisk forskning så grundläggande frågorna om jakt, fiske, jord- och skogsbruk, handel ("sörkörare" och "på Norge") och byggnadsskick omfattar med underuppslagsord drygt 1/5 av sakregistrets 80 spalter,

samlade under i huvudsak 7 huvuduppslagsord. Lägg därtill bl. a. en omfattande registrering och förklaring (ordregistret) av förekommande termer och rättsliga förfaringssätt vid nybyggesinsyningarna, och man har en mycket god grund för ett studium av det samspel som i så hög grad förekommer mellan "centraldirigering" och folklig kultur i hela övre Norrland. Knappast någon norrlandsetnolog kan undgå att ta ställning till dessa spörsmål, som nu genom registrets allsidighet gjorts avsevärt lättillgängligare än i andra, liknande arbeten.

O. L.

Svenska Linné-Sällskapets årsskrift, redigerad av ARVID HJ. UGGLA. Årg. 42, 1959. 144 s., ill.

Den senaste årgången av denna årsskrift liknar sina föregångare däri att innehållet lika mycket berör kulturhistoria som naturvetenskap, varför Rigs läsare kunna väntas intressera sig för de humanistiska bidragen.

En aktuell historisk museifråga faller först i ögonen. Inom Drottningholms slott ha lokalerna för Lovisa Ulrikas bibliotek, mynt- och naturaliekabinetter efter hand bragts i bästa skick. Sommarens 1959 gav ICOM:s kongress impulsen till en tillfällig låneuppställning av samlingar, som härifrån vandrat till vetenskapliga institutioner i Stockholm och Uppsala. Detta åskådliggjorde den alltjämt existerande möjligheten att återupprätta en europeiskt märklig historisk miljö i klass med Drottningholmsteatern. Yngve Löwegrens i årsskriften tryckta föredrag orienterar om de kungliga naturaliekabinetens tillkomstshistoria på 1700-talet under Linnés medverkan.

V. J. Brøndegaards redovisning av Linnæa i folkmedicinen ger dels Linnés egna talrika belägg på svensk allmoges användning av örten mot främst reumatiska smärtor, speglade i namn som Benvärksgräs, Torrvärksgräs, Klågräs osv., dels senare forskningars vittnesbörd även från Norge, finska Finland, norra Ryssland och Amerika.

Arvid Hj. Ugglas bidrag Linné och bananen påminner om ett sentida diettillskott för Sverige jämförbart med potatisens om ock i betydligt mindre skala. Linné nämnde tidigt ananas och *Musa* som det mest förnöjande i fråga om smak men hade knappast smakat någondera, då han upplevde bananträdet blomning i Hartekamp. *Musa paradisiaca*, enligt svenskt språkbruk "det förbjudna trädet", kunskapens träd i paradiset, var ymnigt omgivet av sägner och övertro. När Linné lyckades att få skörda bananer i Uppsala trädgård, sände han prov på läckerheten till hovet, väl förstlingarna som ätits i Sverige.

Linné och vintern är en uppsats, vari Telemak Fredbärj avtrycker ett Linnés förord till en avhandling om vårt nordliga lands företräden framför söderns, en av de senaste i rudbeckiansk anda. Synpunkterna på det kalla klimatets företräden äro övertagna ända från Messenius men följde Linné genom livet och mynnade 1756 i en lovsång över vintern, ett lysande karaktäriseringskoncentrat av den sort som C. J. L. Almqvist betecknade som *poesi i sak*. Almqvistforskningen får också av Karin Westman Berg ett intressant tillskott genom påvisandet att Linné varit aktuell för Almqvist i hans omsvängning till realism. Anspelningar visa sammanhang med reseskildraren och etnografen Linné. Det går an-systemet kan betraktas som en motsvarighet på mänskligt område till Linnés sexualsystem för växterna.

Bland volymens notismaterial bör här påpekas C.-O. v. Sydows bibliografi över Linnélitteratur 1957—58 och ett upprop om bidrag till fullföljande av släktuppgifter om Linnés efterkommande, vars samlande tillhörde Sällskapets tidigaste angelägenheter.

Årsbokens dominerande avhandling är självfallet rent naturvetenskaplig: Nils von Hofsten, Linnés djursystem. Denna högt beundrade undersökning introduceras av sin författare med bl. a. ett yttrande, som kan förtjäna tillämpning även utanför Svenska Linné-Sällskapets årsskrift: "Om någon läsare kommer att finna den därefter följande framställningen alltför 'lörd' och tappar intresset, tar jag det med jämnmöd. Det är viktigare att den linneanska systematiken belyses sakligt och kritiskt än att ge en urvattnad framställning utan tyngande fakta."

S. W—n.

SVENSK KULTURHISTORIA

i böcker utgivna av Nordiska museet

- En bok om Svindersvik* av Andreas Lindblom m. fl. 9:—
- Tapeter* av Ingemar Tunander 9:—
- Mälsåker — ett Tessinslott vid Mälaren* av Erik Andrén 9: 50
- Bastu och torkhus i Nordeuropa* av Ilmar Talve 48:—
- Julita klostets godsolitik* av Per Stensland 5:—
- Broderier* av Anna-Maja Nylén 5:—
- Norrländskt sågverksliv* av Reinhold Olsson 10:—
- Spelkort* av John Bernström 7:—
- Bruksherrgårdar i Gästrikland* av Hans Beskow 45:—
- Helgerum i Tjust* av Manne Hofrén 14:—
- Flaskor och glas* av Elisa Steenberg 9:—
- Klockringningsseden i Sverige* av Nils-Arvid Bringéus 40:—
- Löfholmens Theatersällskap 1828—1830* av Arvid Bäckström 15:—
- Dalmålningarna och deras förlagor* av Svante Svärdström 18:—
- Järnsmidet i Vasatidens dekorativa konst* av Brynolf Hellner 20:—
- Slagan och andra tröskredskap* av Dag Trotzig 12:—
- Sledges and Wheeled Vehicles* av Gösta Berg 10:—
- Gångstigslandet* av Sigurd Dahlbäck 20:—
- Linvävarämbetet i Malmö och det skånska linneväveri* av Ernst Fischer 36:—
- Lapsk kultur vid Stora Luleälvos källsjöar* av Ernst Manker 45:—
- Modedräkter 1600—1900* av Gunnel Hazelius-Berg 7:—
- Orgelverken i Västerås stift* av Josef Sjögren 35:—
- Svenska byar, I—II,* av Sigurd Erixon 60:—
- Smycken i svensk ägo* 24:—
- Skolseder från Skara* av Allan Nilsson 5:—
- Staffordshirefigurer* av Rut Liedgren 10:—
- Leva i brukssamhälle* av Björn Hallerdt 12:—
- Urmakare i Sverige* av Elis Sidenbladh 30:—
- Parkettläggarna* av Arvid Lundström 10:—
- Ur och urverk* av Sten Lundwall .. 18:—
- Rokokomöbler* av Marshall Lagerquist 25:—
- Generationsväxlingar inom romantikens klassicism* av Sten Lundwall .. 40:—
- Svenska herrgårdshem under 1700-talet* av Gösta Selling 50:—
- Kistor* av Gösta von Schoultz 4:—
- Organisterna i Västerås stift* av Josef Sjögren 40:—
- Folkdräkter* av Anna-Maja Nylén .. 12:—
- Hallandsgårdar* av Albert Sandklef 28:—
- Folkligt dräktskick i Vingåker och Österåker* av Anna-Maja Nylén .. 16:—
- Prästgårdsminnen* av Lars-Gabriel Andersson 10:—

Skaffa Eder tidskriften RIG

genom att anmäla Eder som medlem i

Föreningen för svensk kulturbistoria

Adress: Nordiska museet, Stockholm No.

Postgiro: 19 39 58

Årsavgift: 10 kr (samma belopp som vid grundandet 1918)

Intresseväckande kulturhistoriska uppsatser, bokanmälningar, litteraturöversikter.

RIG utkommer med 4 häften per år.

Vill Ni avstå gamla häften av RIG?

Exp. av Rig återköper följande äldre häften av tidskriften för 2 kr per styck,

om dessa äro i något så när gott skick:

1921 h 1/2, 3/4	1929 h 3/4	1935 h 1-4	1943 h 1
1922 h 1/2, 3/4	1932 h 3/4	1936 h 3-4	1949 h 1-2
1926 h 1/2, 3/4	1933 h 3-4	1937 h 3	1950 h 2
1927 h 1/2, 3/4	1934 h 2-4	1938 h 4	1951 h 2

Exemplaren skola före den 1 maj 1961 vara insända till tidskriften Rigs expedition,

Nordiska museet, Stockholm No.