

RIG

TIDSKRIFT UTGIVEN AV FÖRENINGEN FÖR SVENSK KULTURHISTORIA
I SAMARBETE MED NORDISKA MUSEET OCH FOLKLIVSARKIVET I LUND

INNEHÅLL

UPPSATS

- Amanuensen fil. kand. *Gustaf Trotzig*, Visby:
"Beqwäma och oförbränneliga hus af jord
eller lera" 77
On buildings made of beaten clay 82

STRÖDDA MEDDELANDE OCH AKTSTYCKEN

- Intendent *Gunnel Hazelius-Berg* Stockholm:
Förklädet i 1300-talets modedräkt 83
The pinafore in 14th century fashionable
dress 84
Förste intendenten fil. dr *Erik Andrén*, Stock-
holm: Stadsstämplar på stockholmssilver
efter 1689 85
Town marks on Stockholm silver after 1689 87
Antikvarien fil. kand. *Lars O. Lagerqvist*,
Stockholm: En penningpung med 1-ören från
slutet av 1600-talet 88
Eine Guldbörse mit 1-Öremünzen aus dem
Ende des 17. Jahrhunderts 91

ÖVERSIKTER OCH GRANSKNINGAR

- Allan Nilson: Studier i svenskt repslugeri. An-
mäld av docent *Nils-Arvid Bringéus*, Lund 92
Harald Hvarfner, *Lars-Åke Kvarning*, *Maj*
Nodermann, *Lennart Björkquist*: Lossen —
liv och arbete vid en härjedalssjö. Anmäld

- av fil. stud. *Inga Kindblom*, Lund 95
A. T. Lucas: Irish food before the potato. An-
mäld av intendenten fil. dr *Alfa Olsson*,
Göteborg 97
M. Åmark: Sveriges medeltida kyrkklockor,
bevarade och kända. Anmäld av intendenten
fil. dr *Harald Wideen*, Göteborg 99
Müveltség és hagyomány [Kultur och tradi-
tion]. Anmäld av fil. lic. *Mátyás Szabó*,
Lund 100
Kultur og diffusion. Anmäld av professor
Sigfrid Svensson, Lund 101
Ruth Liedgren: Så bodde vi. Anmäld av stads-
planechefen arkitekt *SAR Gunnar Sundbärg*,
Hälsingborg 103
Albert Eskeröd: Skånes kust. Anmäld av ama-
nuensen fil. kand. *Nils Nilsson*, Lund 105
Astrid Bugge: Touristinder og andre sports-
piker. Anmäld av intendenten fil. lic. *Elisabet*
Stavenow-Hidemark, Stockholm 106
Richard Wossidlo: Mecklenburger erzählen.
Anmäld av docent *Jan-Öjvind Swahn*, Lund 107

KORTA BOKNOTISER

- Gunnar Ekholm*: Handelsförbindelser mellan
Skandinavien och Romerska riket 108
Arvet från Newton och Linné 108



RIG · ÅRGÅNG 45 · HÄFTE

3

1962

Föreningen för svensk kulturhistoria

Ordförande: Presidenten i Svea Hovrätt *Herman Zetterberg*

Sekreterare: Förste intendenten fil. dr *Marshall Lagerquist*

REDAKTION:

Nordiska museets styresman professor *Gösta Berg*

Förste intendenten fil. dr *Marshall Lagerquist*

Professor *Sigfrid Svensson*, Rigs redaktör

Ansvarig utgivare: Professor *Gösta Berg*

Redaktionens adress: Folklivsarkivet, Lund. Telefon 115 28

Föreningens och tidskriftens expedition:

Nordiska museet, Stockholm NO. Telefon 63 05 00

Års- och prenumerationsavgift 10 kr

Postgiro 193958

Tidskriften utkommer med 4 häften årligen

RIG är ett annat namn på guden Heimdall, som enligt den fornisländska "Sången om Rig" gav upphov till de olika samhällsklasserna. Denna dikt innehåller den äldsta kulturhistoriska skildring vi äga från Norden. Föreningen för svensk kulturhistoria valde detta namn som symbol för sin verksamhet, när den stiftades år 1918

”Beqväma och oförbränneliga hus af jord eller lera”

Av Gustaf Trotzig

I en rundfråga som från Lantbruksakademien under 1800-talets första decennier utsändes till hushållningssällskapen ingår en frågeparagraf av följande lydelse: ”Tillståndet af Landtmannabyggnader i orten, med hwad derwid kan anses anmärkningsvärdt. Erfarenhet om lerhusbyggnader.”¹ De sistnämnda byggnaderna avser inte korsvirkeshus med lerklining utan en speciell typ av hus, som under senare delen av 1700-talet och början av 1800-talet rönt ett visst intresse på kontinenten och i Sverige på 1780-talet introducerats av Rutger Maclean på Svaneholm.² Dessa byggnader hade väckt akademiens uppmärksamhet, då de inte krävde något trävirke i sina bärande element och därför genom sin träbesparing helt var i akademiens anda.

Maclean hade genom de många nybyggnader, som han vid enskiftets genomförande måst uppföra på de nya farmerna, dels tvingats skövla de skogar som hörde till godset Svaneholm, dels försatt

sig i en besvärlig ekonomisk situation.³ Detta föranledde honom att se sig om efter möjligheter att uppföra byggnader av material som var billigare och mera lättillgängligt än trä. Ett sådant var lera, som ju sedan gammalt var ett i Skåne brukat byggnadsmaterial. I ett brev från C. A. Ehrensvärd till P. N. von Gedda läses följande: ”Jo, från Tyskland har baron Mackler genom en sin bonde han i den ändan skickade till Tyskland låtit sitt folk lära sätta opp compacta lerhus, fönsterbågar och dörrbågar sättas i, och lerat kladdas, sedan det är bråkat först i lagom vatten och med långhalm, det går fort och blir evigt. Mackler har redan 10 sådane hus och ingen ser annat än att det är stenhus”.⁴

År 1798 publicerades i Sverige en översättning av en tysk, i sin tur från franskan översatt bok i konsten att bygga hus av stampad jord. Den här behandlade byggnadsmetoden står den av Maclean brukade nära, ehuru den fordrar träformar vid uppförandet av väggar. Den tyska upplagan var utgiven och bearbe-

¹ Handlingar af Christianstads Läns Hushålls-sällskap, 1820, häfte 6.

² G. Trotzig, Macklean och mackelera (Ale, Historisk tidskrift för Skåneland nr 1, 1961, s. 36). — I den danske arkitekten Sven Risoms arbete Nordiske ler-jordshuse (rec. i Rig 1961) är den tidiga svenska propagandan för byggnadsmetoden ej omtalad.

³ I. Ingers, Bonden i svensk historia II, 1948, s. 444.

⁴ A. Stenklo, Gårdar och hus i Wemmenhögs härad (Wemmenhögs härads fornminnes och hembygdsförening I:6—7, 1944, s. 193).

tad av en kapten Seidelin och var en översättning av den franske arkitekten Cointereaux' verk. Den svenska utgåvan hade översatts och försetts med företal av Anders Johan Retzius, som vid denna tid var professor i Naturalhistoria i Lund. Boken bar titeln *Underrättelse om sättet att bygga stamp-hus eller beqwäma och oförbränneliga hus af jord eller lera*. I sin inledning till boken säger Retzius bl. a. följande: "Wäl tror jag att än icke den tiden är inne då denna anvisning blir mycket nyttjad, men jag frucktar ock, det icke wara långt borta, att man blir tvungen tänka sig om efter detta och andra liknande byggningssätt. Skogarnes dageliga medtagande, och det deraf följande dyra pris på timmer och mursten gör det nödvändigt. Läger man härtill att dessa stamphus äro både waractigare och warmare än korswerksbyggnader, lättare och med ansenligen mindre kostnad uppförde, så blir detta ett skäl mera att använda detta byggnadssätt, åtminstone till wåningshus."

Följande år, 1799, behandlar Georg Adlersparre lerhusen i sin "Läsning i blandade ämnen" under rubriken: "Om lerbyggnad", han skriver: "Flere hafwa önskat lära känna detta byggnadssätt, hvilket åter af andra blifvit ansett såsom dåragtigt att ens försöka... Innan något försök, hälst i stort hunnit verkställas, hade det varit aldeles för tidigt att tillfredställa de förstnämndes önskan. Sedan nu detta försök fullkomligt lyckats, blir det en pligt att om byggnadssättet meddela den nogaste upplysning".⁵ Det lyckade försök som här åsyftas utfördes på godset Viik i Uppland hos en baron von Essen. Det var en ladugårdsbyggnad av

betydande format: ca 56 m lång och ca 18 m bred. Man vågade emellertid inte lita på lermurarna helt och fullt, utan taket stöttades på insidan med stolpar trots att man först provat metoden i mindre skala på en malttorka.⁶ Adlersparre förordar beredning av lermassa med hjälp av oxar enligt följande metod: "Där man har närmaste tillgång uppgräves leran, sedan matjorden är fullkomligt afskild. I grannskapet utses en plats af 25 till 30 famnars omkrets, som ej är sluttande. I medelpunkten formeras med pålar slagne i marken, som beklädas med brädstumpar, en liten botten hvilken tjänar till botten för pådrifvaren och hindrar oxarne att tränga midtpå. På denna banan utbredes leran helt jämnt. Öfver leran utbredes sanden lika jämnt, så att bägge hvarfens djuplek tillsammans ej öfverskrider 12 tum... När lera och sand äro sålunda hvarfals utbredde, slås vatten därpå under det några personer med skyfflar gräfva igenom både sand och lera, för att blanda provisionelt bägge delarne med vattnet. Under det att denna gräfning verkställles, stänges kring banan en stänggård hvarigenom oxarne drifvas helt lediga till trampning... En person ställes midt på banan och några utikring, alla försedda med långa piskor. Härvid nyttjar man Qvinnfolk och barn." När massan blivit tillräckligt smidig tillsättes halm som inblandas väl. Av denna massa uppföres sedan väggarna med hjälp av grep. De bör göras något högre än man avser som slutligt resultat då de sjunker ihop något. "Huset bör kalkrappas eller strykas med 'Victriol' ". Dessa upplysningar synes Adlersparre ha fått från Maclean, ehuru han inte näm-

⁵ G. Adlersparre, *Läsning i blandade ämnen*, 1799, häfte nr 19 & 20.

⁶ O. Akerrén, *Begrepp om lerhus-byggnad*, 1811, s. 84.

ner detta direkt. I varje fall har han tydligtvis stått i kontakt med denne.⁷ Adlersparre avslutar sin artikel med en antydning att regeringen borde intressera sig för metoden och påbjuda att alla "Boställshafvare och Åboer på alla slags Krono-lägenheter" skulle uppföra sina "lagahus" på detta sätt.

Dåvarande kungen, Gustaf IV Adolf, hade vid ett besök i Malmö 1801 varit i tillfälle att se en "mackelerad" byggnad vid Rönneholm, "hwarvid", som det står i C. C. Hallings Minnen, "hans vagn stötte emot och förorsakade på husets östra hörn en bristfällighet, som bevarades såsom minne af detta höga besök..."⁸ Om det var detta besök eller det allmänna intresset i landet för lerhus som låg bakom, kan svårigen avgöras, men sex år senare anmodades landshövdingen i Älvsborgs län genom ett kungligt brev att utreda lämpligheten av att påbjuda lerhusbyggnad på boställena. Denne överlämnade uppdraget till överstelöjtnanten von Kossbeth och godsägaren P. P. Bagge. Den senare skriver om sina försök: "så sökte jag först i in- och utländske böcker, samt genom Correspondence med herr Baron R. Maclean i Skåne som verkställt dylik Byggnad all möjlig Upplysning".⁹ Så vitt jag vet ledde aldrig dessa försök till någon ändring av Boställsordningen till förmån för lerhus. År 1799 härjades staden Enköping av en eldsvåda som ödelade en stor del av stadens bebyggelse. Patriotiska sällskapet såg här tydligen ett tillfälle att företa ett experiment i verkligt stor skala med lerhus. I sällska-

pets tidning finner man nämligen en kungörelse (som även infördes i Inrikes Tidningar) av följande innehåll: "I anseende till de Förmoner, som de å vissa aflägsnare orter brukelige lerbyggnader äga framför de af trä och sten, såsom för en allmoge och mindre förmögne borgare i smärre städer, helst på skoglöse orter, lättare att verkställa än de förre och alltid mindre kostsamma än de senare, har det Kongl. Patriotiska Sällskapet önskat . . . kunna på något uppmuntrande sätt bidraga til Befordran af denna byggnadsarts allmänne Företagande . . .". Detta har "föranlåt tit Sällskapet att fastställa 8 särskilda premier . . . att utdelas åt de tomtägare i Enköping, hwilka inom nästa October Månads slut, å sine afbrände tomter uppfört och fullbordat de bästa eller största lerhusbyggnader . . .".¹⁰ Uppropet rönnte tydligen inte det intresse i Enköping som åsyftats, ty kungörelsen upprepas tre gånger med några månaders mellanrum och datum för husens fullbordande framskjutes ett år. Enligt vad som framgår av ett brev från prosten I. Strangh i Enköping till en bergsmekanikus Åkerrén, daterat den 16 maj 1810, uppfördes fem lerbyggnader i Enköping, varav ett bageri.¹¹ Resultatet av propagandan blev nog trots detta knappast vad man hoppats på.

Det fanns synbarligen ett ganska kompakt motstånd i landet mot lerbyggnader. I "läsning i blandade ämnen" publiceras "Svar på några af de allmännaste betänkeligheter och inkast emot lerhusbyggnad". Här får man således en ganska bra bild av vad det var som avskräckte från byggnadsmetoderna. Man uttryckte far-

⁷ G. Adlersparre, ang. arb.

⁸ C. C. Halling, Minnen (i M. Weibull, Samlingar, utg. för de skånska landskapens hist. och ark. förening VII, 1878, s. 6 fotnot).

⁹ Ny journal uti hushållningen, 1807, jan. och febr.

¹⁰ Ny journal uti hushållningen, 1800, jan. och febr.

¹¹ O. Åkerrén, ang. arb. s. 78.

hågor för lermurarnas förmåga att uppbära bjälklag och för deras motståndskraft mot väder och vind, man är bekymrad för svårigheten att bestämma de rätta proportionerna mellan ingredienserna i lermassan och framhåller det stora felet med Adlersparres rekommendation att använda oxar till ältning av lerbruket. Oxarnas klövar blev nämligen förstörda och djuren måste oftast slaktas efter det de använts till att trampa lera. En annan fråga var om man inte måste använda kraftigare och därmed dyrbarare grund till lerhus. Adlersparre bemöter dessa frågor och beträffande lerans ältning rekommenderar han ett slags lerbråka av trä som drives av en oxvandring, där således oxarna inte direkt bearbetar leran.¹²

Men tvivlarna lät sig inte övertygas och tre år senare läser man i *Ny journal* uti hushållningen under rubriken Något om lerhus: "Många lerhus och deribland några både höga och stora pryda redan vårt land. Alla hafwa lyckats, såwida jag wet äfwen det swåra wåtåret 1799 . . . Det är så mycket som talar för dem, men hwad är då wäl orsaken till wissas betänkligheter mot dem? Kanske Nyheten, Owanan, Fördomen — eller är Dyrheten så afskräckande."¹³ Man anade att det just var det senare som var en av huvudorsakerna till motståndet och gör därför upp några kalkyler om kostnaderna för lerhus kontra dem för trähus. Det kan knappast ha varit till fördel för lerhuspropagandan, att dessa kalkyler uppvisa en kostnad av 89 Rd. för ett lerhus medan kostnaderna för ett trähus stannar vid 40 Rd. Arbetskostnaderna blev nämligen betydande.

¹² G. Adlersparre, ang. arb., 1800, häfte nr 36, 37, 38.

¹³ *Ny journal* uti hushållningen, 1803, maj och juni.

Detta insåg också författaren och han gör därför upp två nya kalkyler där han förutsätter att timret måste fraktas lång väg etc. och lyckas då pressa upp kostnaderna för ett trähus till 75 resp. 95 Rd. Ett sätt att förbilliga lerhusen anses vara att man använder stampjordsmetoden, alltså den metod som förordas av Retzius, istället för den av Maclean brukade "mackeleeringen". Änyö betonas de fördelar som lerhuset anses ha: "en högstnödigg Skogsbesparing, mera Prydlighet, warmare rum, och följaktligen mindre Wedåtgång, större säkerhet för Wådelld och mindre skada deraf samt förnämligast et ganska långwarigt Bestånd . . ." Propagandan för lerhus bedrevs också med små broschyrer i ämnet, bl. a. utkom en i Uppsala 1799 med titeln "Underrättelse för allmogen at bygga hus af Ler-bruk". Den är inte försedd med något författarnamn, men torde otvivelaktigt gå tillbaka på Adlersparres uppgifter av år 1799. Adlersparre är författare till den instruktion i lerhusbyggnad som ingår i Almanackan för år 1801. Med denna skrift torde kunskapen om konsten att bygga lerhus nått en viss spridning även bland allmogen.

1809 utkom i Stockholm "Yttrande om lerhusbyggnader" författad av "Fabriqueren" Lundqvist, utgiven av Chr. Lengblom. Där står bl. a.: "och om lerbyggnader icke äro så allmänt gillade och antagne, som man i anseende till deras förmonliga beskaffenhet borde förmoda, så härleder sig sådant dels af den orsak att ganska få känna rätta sättet att dem verkställa", vilket väl får anses ganska märkligt med tanke på den uppmärksamhet lerbyggnadsmetoderna blivit föremål för.

1811 publiceras den förutnämnde Åkerrens bok *Begrepp om ler-husbyggnad*.

Åkerrén hade sysselsatt sig med problemen kring lerbyggnadsmetoderna under en följd av år och introducerar också en i propagandan dittills, så vitt jag vet, i Sverige föga beaktad lerbyggnadsmetod, som skulle komma att få stor betydelse, nämligen den att bygga med lersten (råtegel). Metoden var känd i Skåne vid 1700-talets mitt och nämnes av Linné i Skånska resan, men användes enligt honom endast till innerväggar.^{13a} Åkerrén har även gjort upp kalkyler genom vilka han anser sig ha bevisat att ”mackelera-de” hus är de billigaste framför dem av timmer, tegel och lersten. Stampjordsmetoden har han ingen respekt för.

1815 utfärdades en kunglig förordning om lerhusbyggnad till följd av träbrist¹⁴, vilket dock knappast ledde till någon efterföljd. Samma år utkom en bok av C. M. Schoerbing med titeln Om sättet att uppföra hus af torkade lerstenar, samt att täcka dem med eldsäkra tak af Ler och halmskivor. Idén till dessa tak uppger han sig ha fått från Tyskland. Lantbruksakademien hade tidigare uppfört ett hus av stampad jord med lerskivetak på sitt ”Experimentalfält”, vilket emellertid lär ha varit ett misslyckande.¹⁵

C. af Wetterstedt utgav 1826 en liten skrift betitlad Om sättet att af hopstampad jord bygga hus. Denna byggde framförallt på iakttagelser under en resa i Frankrike. Wetterstedt lät även på kronprinsens bekostnad uppföra ett försöks-hus på Bäckaskogs Kungsgård i nordvästra Skåne.

Under 1830-talet synes intresset för

^{13a} C. Linné, Skånska resa, 2 uppl. 1874, s. 186 och 159.

¹⁴ Sten Carlsson, Bonden i svensk historia III, 1956, s. 95.

¹⁵ Sten Carlsson, ang. arb., s. 95.

lerhus ha avtagit. 1841 skriver kommerserådet Lundgren i Ystad i Tidskrift för Sveriges Landtmän under rubriken Om Byggnaders uppförande af lera och halm. Inledningsvis heter det: ”På ett förbättrad sätt har undertecknad låtit uppföra en mängd lerhusbyggnader, som varit af stor nytta i denna skoglösa trakt.” Därpå följer en beskrivning av ett tillvägagångssätt som är identiskt med det av Adler-sparre fyrtio år tidigare beskrivna. Den sista skriften i detta ämne för denna tidigare period är en bok med huvudsakligen från tyskan översatta artiklar kallad Stenfasta hus utan tegel, utgiven av J. Leuchs och C. Prochnov 1852. Lerhusen blir där helt kortfattat behandlade i ett par kapitel. Det skulle sedan dröja till 1920-talets depressionsperiod, innan lerhusen åter blir föremål för intresse. Föregångsmannen då, en ingenjör Ellington hämtade sina idéer från England och den gamla propagandan var helt glömd.¹⁶

De ivriga förespråkarna nu ställde samma förhoppningar till stampjordsmetoden (numera kallad Pisé-metoden), den enda som var aktuell, som man gjort tidigare. Detta får här endast belysas med utdrag ur Malmö stadsfullmäktiges protokoll av år 1922, då ett förslag väckts för bidrag till ett experimenthus. Motionären säger bl. a.: ”På senare tid har emellertid uppmärksamheten riktats på den s. k. Pisé-metoden . . . Genom denna byggnadsmetod nedbringas kostnaderna för väggarnas uppförande till vad arbetslönen utgör . . . Det torde ej heller vara uteslutet att statens bidrag skall kunna erhållas även för detta slags byggen, enär Pisé-metoden väckt uppmärksamhet även inom regeringen.” Tvivlare sänkades

¹⁶ K. J. Ellington, Billiga bostäder av pressad jord (pisé de terre), 1920.

emellertid ej heller nu och argumenten var de samma som förut: "Kommer så härtill den dyrare grunden, bliva pisé-byggnaderna troligen ej billigare än vanliga hus av tegel eller trä. Byggnadernas underhåll blir däremot säkerligen dyrare... få anses mindre solida och hållbara."¹⁷

Striden om lerhusens ekonomiska lönsamhet kan ännu inte anses avblåst. Så sent som 1952 utkom i Sverige en handbok i "Jordhusbygge".

¹⁷ Bihang till Malmö stadsfullmäktiges protokoll, 1922, nr 30.

Summary

On buildings made of beaten clay

During the latter part of the 18th century and at the beginning of the 19th century, great interest arose in some building methods by which buildings made almost entirely of beaten or packed clay and earth could be erected; in this way more expensive materials could be dispensed with. The writer throws light on the propaganda about these building methods

wichs was spread in Sweden at this time, principally by means of magazine articles and brief informative pamphlets. During the 1920's one of these methods of building, the so-called Pisé method, was revived although it did not have any connection with the previous campaign.

STRÖDDA MEDDELANDEN OCH AKTSTYCKEN

Förklädet i 1300-talets modedräkt

Av *Gunnel Hazelius-Berg*

Förklädet i kvinnodräkten har länge varit föremål för forskarnas intresse. Dess ursprung är dock fortfarande oklart liksom dess ålder. Det sista inlägget i detta ämne är Anna Maja Nyléns artikel i Kulturhistoriskt lexikon från Nordisk medeltid.¹ Samme författare har tidigare behandlat förklädet i sin doktorsavhandling Folkligt dräktskick i Västra Vingåker och Österåker.² På båda dessa ställen hävdas, att förklädet ej förekommer i modedräkten före 1500-talet.

Emellertid finnas ett par omständigheter som möjligen kunna peka i annan riktning och som i varje fall icke hittills synas ha blivit beaktade i diskussionen. I den ur dräktsynpunkt mycket intressanta avhandlingen *La mode et son vocabulaire* upptar Eva Rodhe Lundquist en rad benämningar på plagg, speciellt sådana där betydelsen har förskjutit sig och ändrat karaktär. Hon behandlar icke förklädet mer än i en mening: "Le garde-robe était un tablier que les femmes adopterent vers la fin du XIVe siècle".³ I en not hänvisas till Enlarts *Manuel d'archéologie française*, som

daterar förklädets första uppträdande till "au cours de la seconde moitié du XIVe siècle" och som källa för sitt påstående anför miniatyrer i tre manuskript i Bibliothèque nationale och i *Les très belles heures, de Jean de France, duc de Berry*.⁴ När hon inte gått närmare in på ämnet ur språklig synpunkt, sammanhänger kanske detta med att ordet *garde-robe* fortfarande har betydelsen hushållsförkläde.

När nu förklädet blev vanligt mot 1300-talets slut i Frankrike, hur har det då förhållit sig i Norden?

I Haakon V:s rettebot den 29 maj 1306 prisar konungen äktenskapet och vill värna om rika och fattiga dannekvinnor, som "maa berre sliig kledebonn som gud haffuer dennom wndt oc giffuedt, dog epter gode Landtzens sæduanne, huer epter sin statt. Endt fuldkomeligen er forbödedt alle friiller oc lösse konner at bærre nogedt bedre eller kosteligere klæde, en allen till iij sk. engelsk ij gagns pendinge. Saa er thett oc forbödedt at bærre alskens sylffuer smide a kleder sinnum oc guldt ringe, nema tho sylffknape wforgylt ij

Originalmanuskriptet till detta meddelande ingår i en handskriven festskrift som från Nordiska museet och Seminariet i folklivsforskning i Stockholm överlämnades till professor John Granlund på 60-årsdagen den 25/10 1961.

¹ Kulturhistoriskt lexikon 5, 1960, sp. 128 f.

² A. M. Nylén: Folkligt dräktskick, 1947, s. 101.

³ E. R. Lundquist: *La mode et son vocabulaire. Quelques termes de la mode féminine au moyen age suivis dans leur évolution sémantique*, 1950, s. 24.

⁴ C. Enlart: *Manuel d'archéologie française depuis les temps mérovingiens jusqu'à la Renaissance*. T. III. *Le costume*, 1916, s. 95 f. — Jfr även Ann Wood Murray; *A short history of the apron*, i *Antiques* 1961, s. 244, som anför som första belägg ett manuskript i British Museum. "This illustration of a medieval apron, worn below the waist, shows the upper part ornamented with reticulations."

sin kraffue, oc ein wforgyltt sylff ring paa sinne fingre. Saa er them oc forbödit at berre guldslinget klede, oc straahatter, oc Ryska skoe, oc alskens siilcke paa deris kleder, oc siilcke linder, oc raffbondt eller kortill, korrall eller Agat, ey heller siilcke forreklede, eller starickta skout..."⁵

När förklädet förekommer i detta sammanhang och utfört i silke är det helt säkert inte

⁵ Retteboten är tryckt i Norges gamle love 4, 1885, s. 360 ff. Den anförda bestämmelsen s. 361 f.

som ett arbetsplagg eller ett skydd för dräkten i övrigt. Det har hunnit bli ett lyxplagg och förbehålles därför i silke borgarens hustru. Att handelsförbindelserna i Norden hållas öppna både mot öster och väster framgår för övrigt även av att det engelska klädet och de ryska skorna äro med i samma miljö.

Kanske kan man vid en grundlig genomgång av överflödsförordningar och påbud få fram ytterligare material för att belysa förklädet i modedräkten i medeltidens Europa, något som jag emellertid tyvärr för tillfället icke haft möjlighet att göra.

Summary

The pinafore in 14th century fashionable dress.

It was thought that the pinafore did not occur in fashionable dress before the 16th century (notes 1 and 2). There are, however, instances of the pinafore becoming common in France towards the end of the 14th century (note 4), and the writer examines its use in the Scandinavian countries. She refers to an edict issued by King Haakon V of Norway in

1306 (note 5) in which dissolute women, among other things, were forbidden to wear silk pinafores. As the pinafore is mentioned in this connection and as it was made of silk, the writer concludes that it cannot have been a working garment but that it had already become a luxury article of clothing.

Stadsstämplar på stockholmssilver efter 1689

Av Erik Andrén

Av någon anledning hade Kammarkollegium vid slutet av 1680-talet börjat misstänka "allehanda underslef och oriktigheter wid gull- och silfwers förarbetande, så wäll här i staden som på andra ohrter i rikket..." Det behövdes tydligen en skärpt kontroll av halten. Till enmansutredare utsåg kollegiet Anthoni Grill, vilken i egenskap av riksvärdie sedan mer än tjugu år hade inspektionsskyldighet över alla guld- och silverarbetare i riket.

I Kammarkollegii skrivelse den 2 maj 1689 heter det bl. a.: "Collegium finner af rijz werdien mycket wäll giordt wara, at han effter undfången befallning har på åtskilligt sät och maner, så wähl wijdh visiterande hemma i gullsmedernas bodar och wärckstäder som genom dageliga prober har sökt at giöra sig noga kunnig om beskaffenheten af gull och sölf här utj landet förarbetat och förtytrat blifwr; Befinnandes fuller, at een dehl gulsmeder hafwa arbetat godt effter ordningen, och een dehl sämbre... För den skull gillar och bijfaller collegium rijks wärdiens wijdh handen gifna förslagh, först at äldermannen här i Stockholm een särskilt stempel må tilstält blifwa, sedan at alla mästare utj gullsmeds embetet och de som silfuer och gull utj hwad hälst dät wara må förarbetar, tillhollas två dagar i hwar wecka med deras förfärdigade arbete på embetes huset inkomma, hwarest arbetet af äldermannen och twenne bijsittare, hwilcka alltijdh på de ordinarie dagarna skohla wara tillstädes, pröfwas och besiktigas måste, det som godt och ricktigt befinnes skall med den nya stempeln stämplas och utmärkas, men det swaga och orichtiga sönderslås..."

Vidare bestämde Kammarkollegium att det silver och guld, som uppvisades för kontroll,

dessförinnan skulle vara stämplat med tillverkarens mästarstempel och att älderman och bi-sittare skulle uppbära en viss stämpelavgift av guldsmeden.

Anthoni Grill utfärdade den 13 augusti 1689 en instruktion för stämpling, som han tillställde Stockholms guldsmedsämbe. Där förmanas mästararna att "arbeta uppricktigt gull och sillfwer" enligt K. M:ts förordning, "skolandes till den ändan äldermannen med bijsittarna



Exempel på Stockholms stadsstempel före 1689.



Stadsstämplar använda under tiden 1689—1702 och 1711—1713.



Stadsstämplar använda under tiden 1703—1710.



Exempel på stadsstämplar använda från 1714.

	S:t Erik en face	Profil åt vänster	Profil åt höger
1689 A	7		
90 B	7		
91 C	10		
92 D	15		
93 E	6		
94 F	18		
95 G	17		
96 H	11		
97 I	13		
98 K	21		
99 L	22		
1700 M	19		
01 N	11		
02 O	8		
03 P	2	12	
04 Q	2	16	
05 R	1	11	
06 S	1	13	
07 T		20	
08 V		6	
09 W		10	
1710 X		6	
11 Y	4	1	
12 Z	6		
13 A	15		1
14 B			8
15 C	1		3
16 D	1		6
17 E			5
18 F			10
19 G			5
1720 H			11
21 I			4
22 K			14
23 L			9
24 M			9
25 N			14
26 O			6
27 P			13
28 Q			9
29 R			12
1730 S			13
31 T			15
32 V			8
33 W			18
34 X			12
35 Y			9
Summa	218	95	214
		Summa	527

två dagar i hvar vecka vara tillstädes uppå dess embetz stugu, nembl. tisdagar och fredagar förmiddagen ifrån kläckan 9 till 11." Alla arbeten skall noga examineras och det som icke befinnes hålla "sin rätta finhet straxt sunderslås, och ägaren igen tillställas till att

förbättras." Men det som håller 13 lod eller mer "tecknas med den nya der till förordnade stempel, som under 2:ne eller 3:ne lås förvaras".

Den nya "därtill förordnade stempel" är en stadsstempel med S:t Eriks bild en face. Stadsstempel blir nu en kontrollstempel, och kontrollen utövas icke av riksvärdien utan av ämbetets fötroendemen, åldermannen och bisittarna; riksvärdien blir överkontrollör.

Stadsstempel hade tidigare — alltsedan 1596 — varit enbart en ortstempel, angivande var mästarens verkstad var belägen, och den hade slagits på av mästaren själv. Stundom kunde en mästare använda en kombinerad mästar- och ortsstempel. För att nu, från och med 1689, markera stadsstempelns utökade funktion och förhindra missbruk var det nödvändigt att ge stempel en helt ny utformning. Och det var av denna anledning man ersatte Stockholms äldre stadsstempel, en öppen krona, med bilden av S:t Eriks huvud.

Under 1600-talets slut och 1700-talets början visar S:t Eriksbilden avsevärda variationer. Det är möjligt att man — om det förelåg ett tillräckligt undersökningsmaterial — skulle kunna påvisa, att en viss stempel använts endast under ett enda eller ett par år. Men redan nu, innan en dylik ganska tidsödande undersökning är gjord, kan man konstatera att stämplarna låter sig sammanföra i tre grupper och att dessa grupper i viss mån kan tidsbestämmas.

Den första gruppen visar såsom nämnt S:t Eriks huvud en face, den andra huvudet i profil åt vänster, den tredje profil åt höger. De anteckningar om svenskt silver, som alltsedan Gustaf Upmarks dagar samlats i Nordiska museet, gör det möjligt att överblicka ett ganska stort material. Silverföremål från tiden 1689—1735 redovisas till ett antal av 527 på ett sådant sätt — i foto, teckning eller beskrivning — att man kan avgöra inom vilken grupp stadsstempel hör hemma. Resultatet av en dylik sortering visar vidstående tabell. Stadsstempel med huvudet en face var allena rådande 1689—1702. År 1703 började en ny stempel med profil åt vänster användas, men redan 1711 återgick man till en face-bilden. Och från 1714 (ett exempel redan 1713) har man använt en stadsstempel med S:t Eriks

huvud i profil åt höger — en regel som i det undersökta materialet är utan undantag från och med 1717 och som även i det senare beståndet visar en överväldigande dominans.

Därigenom att varianterna av Stockholms stadstämpel på detta sätt kan tidsbestämmas blir de i vissa fall en värdefull hjälp vid datering av silverpjäser från 1700-talets första årtionden. Visserligen infördes stämpling med årsbokstäver 1689, alltså samma år som den nya typen av stadstämpel tillkom, men det kan stundom råda en viss tvekan om vilken serie en årsbokstav tillhör.

Årsbokstavsserierna omfattar alfabetets bokstäver utom J, Å, Ä och Ö, och periodens längd blir sålunda 24 år. Man bör också observera att före 1736 U vanligen tecknas som ett V, och att W markerar följande år.¹ Den första serien löper från A = 1689 till Z = 1712,

den andra från A = 1713 till Z = 1736. För att skilja serierna åt har man för den första valt en rak antikvastil och för den andra ett slags kursivstil med svagt lutande eller snirklade staplar. Det finns emellertid vissa bokstäver som svårigen kan varieras, t. ex. C, O, Q och S. Det är vanligtvis omöjligt att avgöra vilken serie en av dessa årsbokstäver tillhör om man inte har stöd av andra fakta. Och även andra bokstäver kan stundom ha samma form i båda serierna. Från 1737 användes däremot en serie med frakturstil, som i stort sett utesluter missstag.

¹ Vid den ovan nämnda genomgången av stockholmsilver påträffades i 42 fall årsbokstäverna V eller W men inte i ett enda fall bokstaven U. I den s. k. frakturserien förekommer däremot bokstaven u för att beteckna år 1756, och likaså förekommer bokstaven U 1778 och senare i den allmänna serien.

Summary

Town marks on Stockholm silver after 1689

An order issued in 1689 prescribed that goldsmiths in Stockholm should hallmark their work with a special town mark when it had been approved by the master of the guild and his assistants. The town mark which had previously only been a place mark was from that time onwards also a countermark and the old mark, an open crown, was replaced by the picture of St. Erik's head. This mark showed considerable variations: the head "en face" or

in right or left profile. These variations could to a certain extent be assigned to definite periods. Working with material in the Nordisk Museum, the writer has examined 527 articles for the period 1689—1735 in this respect. The table shows the results of this examination and is a valuable aid to dating pieces of silver of this period since the interpretation of some of the date-letters is uncertain.

En penningpung med 1-ören från slutet av 1600-talet

Av *Lars O. Lagerqvist*

Antikvarien Åke Nisbeth gjorde för någon tid sedan författaren uppmärksam på att det i Häradsammars kyrka i Östergötland förvarades en synbarligen ålderdomlig skinnpung, innehållande huvudsakligen 1600-talsmynt, alla av koppar; pungen skulle ha funnits i kyrkan så länge man mindes och någon anteckning om hur den kommit dit existerar ej. Genom tillmötesgående från kyrkoherde Erik Graham har Kungl. Myntkabinettet haft tillfälle att undersöka och fotografera både pungen och de i denna förvarade mynten.

Pungen är av sämskskinn, sammanfogad med linnetråd och på två ställen lagad med runda skinnlappar i samma material; allt tyder på att den varit väl använd. Dess största höjd är 18, bredd 9 cm, fig. 1. Den rem som en gång suttit träd genom hålen upptill har gått förlorad.

20 av mynten äro 1-ören från Karl XI:s regering. De övriga härstammar från Ulrika Eleonora (1 öre k. m. 1719) samt från Karl XIV Johan och Oskar I. De yngre mynten ha med all sannolikhet lagts ned i pungen vid ett eller flera senare tillfällen, medan 1600-talspräglingarna mycket väl kunna ha funnits med från början. Pungen är enligt fil. dr Agnes Geijer av allt att döma från 1600-talet.

Förteckning över mynten:

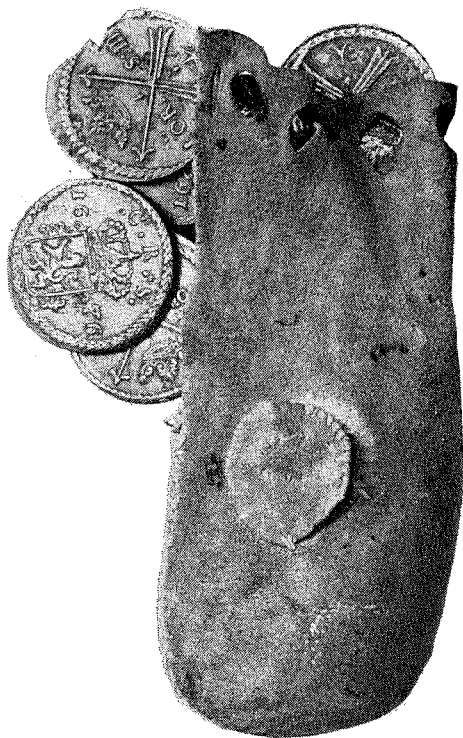
Karl XI

1. Avesta, 1 öre s. m. 1669. Holmberg¹ 897. 42,0 g.
- *2. Som föregående men 1673. Som Holmberg 901, men åtsidans krona varierande. 51,52 g.
- 3—4. Som föregående men 1675. Holmberg 902. 41,86 och 42,52 g.
5. Som föregående men 1676. Som Holmberg

904, men stjärnans övre spets nående till rutan. 40,94 g.

6. Som föregående. Som Holmberg 903—905; till följd av skada på frånsidan ej närmare bestämbar till nummer. 39,06 g.
- 7—8. Som föregående men 1677. Holmberg 906. 39,70 och 40,55 g.
- *9—10. Som föregående. Som Holmberg 906, men punkt efter ÖR och stjärna som nr 903. 40,12 och 42,68 g.
11. Som föregående. Som Holmberg 906, men punkt efter ÖR och övre stjärnspetsen på 1 mm avstånd från rutan. 40,12 g.
12. Som föregående men 1678. Som Holmberg 907, men åtsidans krona snett inplacerad över skölden. 39,13 g.
- 13—14. Som föregående men 1680. Holmberg 909. 35,62 och 36,10 g.
15. Som föregående men 1683. Holmberg 910. 38,72 g.
- *16. Som föregående. En liten halvmåneformig bit saknas nedtill (räknat på åtsidan). Detta förekommer ofta på valsverkspräg-

¹ Berta Holmberg: Beskrivning över Isidor Adolf Bonniers samling Carl XI:s mynt, Stockholm 1931. — Det kan diskuteras, om det ö. h. t. är värt att citera den Bonnierska katalogen när det gäller kopparmynten, som äro på en gång både summariskt och "knappologiskt" beskrivna. I vissa hänseenden, t. ex. kronans och lejonets utformning (dvs. huvud bilden eller de för typen karakteristiska detaljerna) täcker beskrivningen *icke* de förekommande variationerna, medan i andra hänseenden möda lagts ner på att ange bl. a. hur lång den övre spetsen på frånsidans stjärna är, en detalj som slumpvis varierar från mynt till mynt, beroende på någon form av åverkan vid mynttillverkningen som råkar sammanfalla med stjärnans mittaxel och därvid tyckes dra ut spetsen ej blott till den romboidiska fyrkanten ovanför, utan ibland över hela myntet.



1. Penningpung av sämskskinn, förvarad i Härads-hammars kyrka, Östergötland. Foto (liksom fig. 2—3) Nils Lagergren, ATA.

lade² mynt, beroende på oskicklighet vid utskärningen av det närmast föregående myntet på det färdigpräglade bandet och framträder även på andra mynt än dem Holmberg anger (jfr t.ex. fig. 2:2). 35,80 g.³

17. Som föregående. Skadat ex. (inkomplett). Som Holmberg 910, men pilspetsen på 2 mm avstånd från rutan.
18. Som föregående men 1685. Som Holmberg 912. 41,84 g.
- 19—20. Som föregående men 1686. Som Holmberg 913, men stjärnspets som förefaller sträcka sig över hela myntet. 37,16 och 39,10 g. Samtliga ha stämpelställning 180°, dvs. fransidan är vänd nedåt jämfört med åtsidan.

² Valsverksprägling infördes i Sverige 1625 och upphörde 1715. Se Erik Person (Gamby): Mynt- och medaljpräglingstekniken intill omkring 1800, Kulturen, 1935, s. 87 ff.

³ Torgny Lindgren: Sveriges mynt 1719—1776, Sthlm 1953.

Karl XIV Johan

22. Avesta, 1/2 skilling 1821.
23. Avesta, 1/4 skilling 1820.
24. Som föregående men 1828.
25. Avesta, 1/6 skilling 1831.
26. Stockholm, 2/3 skilling b:co 1836.
27. Stockholm, 1/3 skilling b:co 1839.

Oskar I

28. Stockholm, 1/6 skilling b:co 1847.
29. Som föregående men 1855.

* Med stjärna utmärkta mynt äro avbildade på fig. 2.

Uppenbart är, att det ringa antalet mynt från Karl XI icke räcker till för att, som Thordeman gjort med Loheskatten⁴, visa ett proportionellt förhållande till utmyntningskvantiteten för respektive år. Här nedan äro dessa siffror, som trots allt gett anledning till några kommentarer, angivna (mellersta kolumnen enligt Wallroth⁵):

År	Antal präglade 1-ören i daler s. m.	Antal i penningpungen
1669	62 053	1
1673	100 594	1
1675	54 020	2
1676	49 850	2
1677	102 700	5
1678	45 900	1
1679	8 400	—
1680 ⁶	19 687	2
1683	10 500	3
1684	8 662	—
1685	17 220	1
1686	18 060	2

Om man nu, som sagt, skall anse sig kunna utläsa något av ovanstående tabell, så är det att den proportionella ökningen för de sista präglingsåren är uppenbar, nämligen fr. o. m. 1680 (eller rättare 1681, då 1-ören med förstnämnda årtal äro slagna påföljande år). Författaren vill påpeka, att förordningen om ned-

⁴ Bengt Thordeman: The Lohe Hoard: a contribution to the methodology of numismatics. Numismatic chronicle, 6th series, VIII, London 1948, s. 188 ff.

⁵ K.-A. Wallroth: Sveriges mynt 1448—1917, Numismatiska meddelanden XXII, Stockholm 1918.

⁶ Slagna 1681 (Wallroth, a. a. s. 105).



2. Några av de kopparmynt som lågo i penningpungen, fig. 1.

sättningen av kopparskiljemyntets vikt kom år 1680⁷ — utan att fördenskull vilja påstå, att den obetydliga teoretiska viktskillnaden, ca 2 gram, skulle ha haft någon betydelse. Viktuppgifterna tyda knappast på att myntförordningarna följts med större noggrannhet. På enskilda årtals förekomst kan man tydligen ej alls bygga något; 1679 och 1684 med sina låga präglingssiffror äro ej företrädda alls, medan 1683, då nästan lika få mynt utgävos, representeras av 3 exemplar!

Det sista årtalet är 1686, dvs. det år då präglingen av 1 öre i koppar upphörde. De yngre myntens goda konservering gör det troligt, att penningpungen skänkts till kyrkan relativt snart efter 1686.

fynd av penningpungar med kvarliggande mynt äro ej vanliga, i synnerhet ej så välbevarade som denna. Skatten från Blidsbergs

⁷ J. Volontis: Kopparmyntningen i Sverige 1624—1714, Lund/Helsingfors 1936, s. 154.

kyrkogård i Västergötland, nedlagd i början av 1200-talet⁸, var synbarligen förvarade i en på mitten hopsnörd, tyvärr helt förmultnad pung. Undersökningen av Korsbetningsgravarna från 1361 vid Visby resulterade som bekant bl. a. i att några ytterst viktiga myntfynd gjordes; ett av dessa förvarades i en delvis bevarad pung, av allt att döma av samma typ som det här behandlade, 300 år yngre⁹. 1960 inlöste Kungl. Myntkabinettet en vid sprängning i Överberg, Sveg, Härjedalen, framkommen sämskskinnspong och ett i denna

⁸ Nils Ludvig Rasmusson: Kungl. Myntkabinettet, Sthlm 1956, Nordisk numismatisk årsskrift 1957—58, Sthlm 1958, s. 265 f, och rapport av landsantikvarie I. Wallin (ATA).

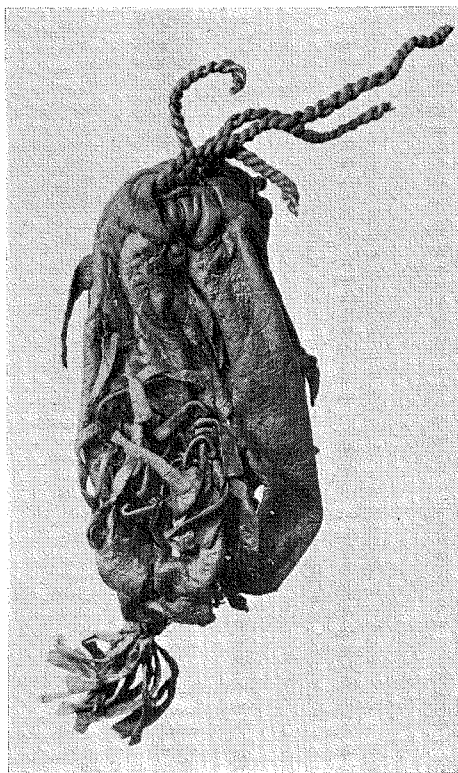
⁹ Bengt Thordeman: Myntfynden i Korsbetningens massgravar, Fornvännen 1932, fig. 26. En liknande — utan mynt men bättre bevarad — som påträffats vid Stora Nygatan i Stockholm, avbildas som fig. 27.

förvarat mynt, ett kopparöre 1639¹⁰. Den är tyvärr skadad, men efter konserveringen kan man se, att den är prydd med fransar av läder. Snörningen upptill är bevarad, medan botten är trasig, fig. 3. Dess utförande är något mera påkostat än Häradsammars-pungens. Kanske var det en "örespung" av den typ, varom Agneta Horn talar i ett brev till sin morfar, Axel Oxenstierna¹¹. Från Gotland kännes en skinnpung i privat ägo, som påträffats liggande på vinden i ett äldre bostadshus. Den är räfflad på ena sidan och har där spår av röd färg; kanten är besatt av annat läder. Innehållet består av ej mindre än 108 st 2-ören i koppar från åren 1746—1768.

Från utlandet vill förf. nämna ytterligare ett exempel. I slutet på 1830-talet påträffades i Rochester, England, vid rivning av ett hus en sämskskinnpung med 158 silvermynt från 1500- och 1600-talen, de yngsta från Karl I. Tyvärr anges ej dess utseende¹².

¹⁰ Nils Ludvig Rasmusson: Kungl. Myntkabinettet, Stockholm 1960, Nordisk numismatisk årskrift 1961, s. 177.

¹¹ Agneta Horns lefverne efter Ellen Fries efterlämnade manuskript utgifvet med tillägg af Sigrid Leijonhufvud, Sthlm 1908, s. 178 (brev 28 april 1642). Det framgår ej om den var av tyg eller skinn. För bilder av skinnpungar från Tyskland, erinrande om den här behandlade, men från 1500-talet, se Ludwig Veit; Handel und Wandel mit aller Welt, München 1960, pl. 49. För dessa hänvisningar tackar förf. förste antikvarien Nils Ludvig Rasmusson.



3. Penningpung påträffad 1960 i Överberg, Sveg, Härjedalen. Kungl. Myntkabinettet.

¹² Gentleman's magazine, London, Augusti 1838, s. 181.

Zusammenfassung

Eine Geldbörse mit 1-Öremünzen aus dem Ende des 17. Jahrhunderts

Der Verf. publiziert eine Geldbörse aus Sämschleder, Fig. 1, die in der Kirche von Häradsammarr, Östergötland, aufbewahrt wird. Sie enthält eine Anzahl schwedischer Kupfermünzen, welche oben verzeichnet sind. Von ihnen sind 20 St. 1-Öremünzen aus der Regierungszeit von Karl XI, die jüngste von 1686, Fig. 2. Der Rest der Kupferprägungen stammt aus dem 18. und 19. Jahrhundert. Man hat allen Anlass anzunehmen, dass die Börse, die für das 17. Jahrhundert charakteristisch ist, und die 20 Münzen aus dem gleichen Jahr-

hundert zusammengehören und irgendwann gegen Ende dieses Jahrhunderts der Kirche geschenkt wurden. Seitdem sind dann noch weitere Münzen in die Börse gelegt worden.

Es wird darauf hingewiesen, dass es ungewöhnlich ist, Geldbörsen aus älterer Zeit mit bewahrtem Inhalt anzutreffen. Der Verf. nennt (Fussn. 8—12), jedoch einige Beispiele — eines aus Sveg im Härjedal, wo 1960 bei einer Sprengung eine Geldbörse aus Leder ans Licht kam, Fig. 3, die eine Kupfermünze, ein Örestück von 1639, enthielt.

ÖVERSIKTER OCH GRANSKNINGAR

ALLAN NILSON: *Studier i svenskt repslageri*. Deutsches Ref. Diss. (Lund). Nordiska museets handlingar 55. Stockholm 1961. 245 s., ill. Pris kr 40:—.

Repslageriet är numera både som yrkeshantverk och binäring utdött i vårt land. Det har som nyttohandverk mera sällan satt spår i bevarade produkter, men är inte desto mindre ännu gripbart för folklivsforskaren genom verktyg och via äldre sagesmän. Hösten 1946 utsände Nordiska museet en frågelista rörande landsbygdens repslageri, och följande år inventerades samtliga kvarvarande yrkesrepslagerier. Denna uppgift anförtröddes åt numera landsantikvarien i Jönköpings län, Allan Nilson, som därvid stimulerades till en fördjupad granskning av hantverket. Resultatet föreligger i hans i Lund nyligen ventilerade doktorsavhandling *Studier i svenskt repslageri*.

Avhandlingen är redan genom sin yttre form tilltalande. Den är välskriven, och författaren har förmått göra sitt ämne tillgängligt även för icke-specialisten. Förf. har icke kunnat falla tillbaka på tidigare förebilder utan har själv fått ge ett mönster för hur en hantverksundersökning kan genomföras. Arbetet utgör ingen monografi utan en samling studier, koncentrerade till de viktigaste verktygen. Genom att materialet får belysa bestämda problemställningar, som växlar i de olika kapitlen, har tröttande likformighet vid föremålsgranskningen undvikits. Som den röda tråden genom kap. 1—7 går konfrontationen yrkesrepslageri—lantrepslageri.

Nilson har använt en rad moderna etnologiska frågeställningar vid sin undersökning av repslageriet. Han har icke tagit upp någon debatt med sina föregångare i metodiskt avseende men däremot understundom riktat kritik emot forskare, som rört sig inom hans egen ämnessfär. Han har uppställt som sitt mål "att dissekera verktygstyperna och studera deras utbredning, frekvens och benämning; att granska hur nyheter förmedlats och hur mötet mellan nytt och gammalt skett; att syna hur

verktygen använts och hur arbetet organiserats; att klarlägga hur yrket i olika avseenden förändrats; att analysera relationerna mellan land och stad och bestämma olika aktivitetsområden samt att urskilja olika kategorier bland traditionsbärarna [repslagarna]." Den anförda målsättningen torde i vissa avseenden närmare spegla förf:s tidigare intentioner än det definitiva genomförandet (detta gäller även förteckningen över repslagarna, som kostat förf. mycken möda). Någon egentlig verktygsdissektion har ej varit påkallad och kvantitativa metoder i egentlig mening användes ej.

Materialinsamlingen i fältet och genom vidsträckt museistudier har även omfattat de primitiva spinnkrokarna, som behandlats av R. U. Sayce (*Folkliv* 1939),¹ men med ett par undantag har förf. koncentrerat sin undersökning till egentliga repslageriverktyg. Den tryckta litteraturen i ämnet har varit sparsam liksom de tryckta källorna (förf. har förbisett, att skrålet för Stockholms repslagare av 1656 finns publicerat i *Meddelanden från Nordiska museet* 1897 s. 86—84). Bland de otryckta källor som utnyttjats, märks bl. a. bouppteckningar efter yrkesrepslagare.

Förf. har lyckats att förena en omväxlande framställning med en fast uppbyggnad av undersökningen. Uppläggningsen är skickligt genomförd och framstår som en av avhandlingens största förtjänster. En olägenhet är möjligen att vissa verktyg ej slutbehandlats inom respektive kapitel, i synnerhet som ett sammanfattande slutkapitel saknas. Frågorna i det eljest förtjänstfulla kapitel 7, Lokalt tvärsnitt, vari förf. specialgranskat förhållandena i Västergötland, är tillräckligt många även utan verktygen.

Repslagarhjulet med flera drifter — det centrala verktyget inom yrkesrepslageriet — har enligt Nilson nått vårt land under 1600-talets förra hälft genom införskrivna holländare. Otänkbart är väl ej heller att nyheten hemförts av vandrande gesäller. Enligt Stock-

¹ Se numera även A. Fenton, *Ropes and rope-making in Scotland*, Gwerin 1961.

holmsskrået 1656 skulle dessa vandra tre år i främmande länder. Är det riktigt att föra in spinnrockar av olika typer i diskussionen om repslagarhjulsets ursprung, ger de näppligen hjälp, då förf. vill klarlägga repslagarhjulsets överföring till Sverige. Spinnrockarna torde ha nått Norden tidigare än man hittills räknat med. Redan i Lyder van Fredens kämnersräkenskaper för Malmö 1517—1520 (s. 92) upptages en "Peer Rockemager."

Det centrala redskapet i det folkliga repslageriet är vindan, som förekommer i tre huvudtyper: handvinda, storvinda, reprilla. Handvindan har förekommit i hela Norden, på Färöarna, i England och delar av kontinenten. Förf. påvisar, att redskapets benämningar förete regionala olikheter i Norden. Han har därvid förbisett, att de alternerande norska benämningarna kägla och snälla — vilken senare även förekommer i norra Sverige, i O. Bromans Gylisvallur i formen "tömslända" och "handslända" — i Suldal innanför Stavanger använts om två skilda, mycket enkla repslagarverktyg, en trädcklyka för spinningen och en kavel för repläggnings. Käglan är ännu primitivare än spinnkrokarna, då den endast tjänar som fasthållnings- och upplindningsanordning för tåten, som tvinnas med fingrarna. Suldalsredskapen, som framdragits av M. Hoffmann (Trek fra livet på fjellgårdene i Rogaland, Stavanger Turistfor. årbok 1947) och N. H. Tuastad (Kjegla og snella, Stavanger museum årbok 1951) har använts för verkligt bastrepslageri och ej i någon specialfunktion som vissa spinnkrokar. Kaveln känner vi från Sverige. Har även käglan tidigare förekommit på andra håll i Norden? Otänkbart är det icke. Ett liknande redskap beskrives av Sirelius bland ostjaker och voguler (Finlands folkliga kultur 2 s. 25) och av Moszyński från Balkan (Slavernas folkkultur 1 § 312).

Den i en särskild ställning eller i väggen fastsatta storvindan och reprillan tolkas som östeuropeiska kulturelement, vilka senast under tidig medeltid fått hävd i bastområdena (s. 74). Denna uppfattning synes förf. främst grunda på frånvaron av västeuropeiska belägg i det recenta materialet. De nya finska uppgifter som indrages i diskussionen, ger näppligen något stöd för andra slutsatser än att

reprillan brukats i bastområdena (den kan dock beläggas så långt västerut som i den åländska skärgården. R. Ahlbäck, Kökar, Borgå 1955, s. 327). Inom yrkesrepslageriet har reprillan kvarlevt i sen tid som uppvindningsanordning för det färdigslagna repet. Att den tidigare haft en direkt funktion vid tillverkningen är dock uppenbart. Härpå tyder bl. a. benämningen "rebvinder" i Köpenhamn 1375 och i Malmö 1412 och 1499, vilken jag icke med förf. kan tolka som en som "hasplar upp [de färdiga] repen" (s. 73) utan som en hantverkare, som förfärdigar rep med vinda. Förf. har förebragt en utmärkt illustration härpå ur Die acht Schalkheiten, 1460—80. Men den visar ej ett upplindningsredskap för färdigt rep utan en vinda för spinning av hamprepståtar uppenbarligen inom yrkesrepslageriet (se till yttermera visso bildtexten).

Spridningen av den nyhet, som det s. k. geskåret innebar för repslageriet, belyses av kartor från Jämtland—Härjedalen samt Västergötland. Av de tio beläggen för detta redskap (även kallat repmaskin) från förstnämnda område anser jag ej, att man kan draga några slutsatser beträffande spridningen. I Västergötland synes nyheten ha slagit igenom endast i södra och östra delen av landskapet. Att det äldre s. k. reptyget därvid helt skulle ha försvunnit, som kartorna anger, förefaller osannolikt. En stickprovsundersökning, som recensenten företagit i det angränsande Mo härad på grundval av bilder i Folklivsarkivet i Lund, visar att av 14 belägg avser 8 repmaskin (därav en av metall, jfr s. 104) och 6 reptyg. I tre fall finns båda typerna jämsides i samma socken. Förf:s kartbild s. 155 tyder närmast på en spridning från bygd till bygd, vilket betyder, att de bondspinnande gesällernas förmenta roll för repmaskinens spridning på landsbygden näppligen kan ha varit betydande. Fem av de tolv beläggen för repmaskin hänför sig till Kind och Mark, där det enligt förf. (s. 171) ej fanns någon marknad för vandrande repslagare. De undersökta områdena har uppenbarligen i ett fall som detta varit alltför snäva för att klarlägga spridningsförloppet.

Undersökningen av verktygsbeståndet föres fram ända till elektrifieringen av yrkesrepslagarnas maskiner. Förf. kan påvisa inhem-

ska redskapskonstruktörer under 1700-talet. Namnen på ytterligare ett par uppfinnare skymtar i Svenska vetenskapsakademiens protokoll för åren 1739, 1740 och 1741... utg. af E. W. Dahlgren (1918).

Råvaran för yrkesrepslageriet har varit hampan, som endast i obetydlig omfattning odlats inom landet (jfr för 1700-talet S. [G.] Hermelin, *Tal om näringarnas förhållande uti rikets särskilda lands-orter, hållet för Kongl. Vetenskaps akademien vid praesidii nedläggande den 4 augusti 1773, 1774*). Yrkesrepslageriernas råvarusituation har belysts i en av förf. obeaktad statlig utredning, som bygger på infordrade uppgifter från repslagerierna 1912 (Sveriges officiella statistik. Textil- och beklädnadsindustrien. Specialundersökning av Kommerskollegium, 1914, s. 338 f.). Hampimporten i äldre tid dokumenteras i handelsstatistiken, som t. o. m. möjliggör en rangordning av de olika repslageristäderna. Ett stickprov för 1720-talet visar Stockholms markanta tätplats, varefter Karlskrona intar en tydlig andraplats (repslageriet här grundades 1693, och 1685 års persedelextrakt uppvisar icke heller någon import av hampa) följd av Göteborg (Svensk handelsstatistik 1637—1737... utg. av... B. Boëthius och E. F. Heckscher, 1938 s. 355, 361, 423, 525).

Mycket viktigt är det kapitel, som har rubriken "aktivitetsområden". På ett antal kartor visas utvecklingen av yrkesrepslageriet i olika tidsplan: före 1700, 1750, 1790, 1840, 1900. Den sista kartan koordineras med en skrafferad utbredningskarta över områden, där rep kunde tillverkas på svensk landsbygd omkr. år 1900. Repslageriet i Visby kan beläggas redan i Visby stadslag från 1340-talets förra hälft och ej först 1428 som förf. uppger efter en missledande källa. Sistnämnda årtal hänför sig till Kalmar och avser stadfästelsen för remslagarnas skrå enligt stadens tänkebok. En markering borde även funnits för Falkenberg, där det fanns en repslagarmästare 1692 liksom alltså 1737 (O. Bjurling, i *Hallands historia 2, 1959*, s. 304, 358). Karteringstillfällena har missgynnats Västervik, som ej kunnat få markering vare sig för 1750, 1790 eller 1840, trots att yrket enligt förf:s tabell varit representerat alltifrån 1739.

Landsbygdens hantverksområden fixeras

utifrån traditionsuppteckningarna: den s. k. risbygden och delar av skogsbygden i Skåne, Växjöbygden, delar av halländska skogsbygden och några socknar i Sjuhäradsbygden. För Skånes vidkommande har materialet möjliggjort en närmare precisering av tillverkningsorterna omkring 1900. Nilsons avhandling har stimulerat recensenten att i en särskild uppsats (Skånes hembygdsförbunds årsbok 1962) något utförligare än som kunde bli fallet vid disputationen granska det skånska lantrepslageriet med avseende på aktivitetsområden, avsättning och produkter. Det äldre källmaterial som därvid i främsta rummet kommit till användning utgöres av tiondeuppgifter, jordeböcker, tolagsräkenskaper, kartbeskrivningar, sockenrelationer, byordningar etc.

Förf:s ambitioner ifråga om lokaliseringen av yrkesrepslageriet under äldre tid ger recensenten anledning att framhålla möjligheterna till en fördjupning i tiden även för lantrepslageriets vidkommande. Ifråga om bastrepstillverkningen synes det äldre kamerala materialet som vid få andra tillfällen erbjuda hjälp vid lokaliseringen av hantverksbygder. Redan de av Vennola publicerade källorna (se närmare B. Odén, *Rikets uppbörd och utgift, 1955 s. 223 ff.*) gör det möjligt att för Finlands vidkommande inringa de områden, i vilka bastrep utgjorde skattepersedel under 1500-talets senare hälft. Även beträffande andra hantverk som tillverkning av allehanda husgeråd av trä, s. k. "finnkärl", och båtar har kamerala källor visat sig användbara, då det gäller lokalisering av produktionsområden, som Gunvor Kerkkonen helt nyligen visat (Bondebefolkningens binäringar vid 1500-talets mitt belysta genom Finlands bidrag till Stockholms slotts försörjning. Svenska Litteratursällskapet i Finland Historiska och litteraturhistoriska studier 37, Helsingfors 1962).

Det hade säkert varit möjligt att fullfölja problematiken lantrepslageri—yrkesrepslageri även i slutkapitlet, som då kunnat ägnats åt utövarna i stället för åt enbart yrkesutövarna. I detta kapitel har förf. velat låta repslagarna själva komma in i bilden — i Nordiska museets arbetarminnen är denna yrkeskategori ej representerad — men fr. a. har han undersökt rekryteringen såväl regionalt som socialt. Dylika frågor har tidigare dryftats inom

hantverksforskningen och förf. har velat undersöka dem på sitt material genom specialgranskning av förhållandena i Stockholm och Göteborg, vilka gestaltat sig ganska olika. Kapitlet innehåller goda ansatser, och kan fördjupas på olika sätt.

Har förf. ej alltid gått till botten med sina problem, är hans arbete likväl en aktningvärd prestation, vari han ådagalägger en ingående kännedom om det nordiska repslageriet i dess kontinentala sammanhang. Han har visat, att det är möjligt att framgångsrikt genomföra en etnologisk hantverksundersökning också i doktorsavhandlingens krävande form. Man kan inte annat än önska, att han snart måtte

få efterföljare, ty forskningsläget inom denna viktiga del av folklivsforskningen försämrar för varje år. Nilsons undersökning uppfordrar till nya inventeringar av det slag, som ligger till grund för repslageriundersökningen. Kanske kunde man även tänka sig, att rikta enträgna uppmaningar till hembygdsföreningarna i hantverksbygderna att komplettera sina samlingar av hantverksalster och verktyg. Genom dylika samlingar skulle många hembygds gårdar bättre kunna spegla sin bygds näringsliv. De skulle också i än högre grad kunna gagna forskningen, vars materialintressen icke på långt när kan tillgodoses enbart av centralmuseerna.

Nils-Arvid Bringéus.

HARALD HVARFNER, LARS-ÅKE KVARNING, MAJ NODERMANN, LENNART BJÖRKQUIST: *Lossen — liv och arbete vid en härjedalssjö*. Engl. summary. Riksantikvarieämbetet, Stockholm 1961. 203 s. text, 19 s. pl. Pris kr 35:—.

Lossen är namnet på en sjö, belägen nära norska gränsen i Tännäs kommun, Härjedalen. På grund av den förestående regleringen av sjön, varigenom stora områden utmed dess stränder komma att sättas under vatten, har Riksantikvarieämbetet och Jämtlands läns museum under åren 1954—58 där låtit företaga såväl arkeologiska som etnologiska undersökningar. Bokens utgivning har bekostats av Ljusnans och Voxnans regleringsförening. Som helhet kan sägas att undersökningarna i Lossenbygden är skickligt genomförda. De har i stort sett koncentrerats till byarna Valmåsen och Tjärnbräcka. I den mån omkringliggande områden varit av intresse har även dessa behandlats.

Bokens första avsnitt, författat av landsantikvarie H. Hvarfner, behandlar bl. a. bebyggelse, hem och kontakter. Den första gården i Valmåsen anlades troligen någon gång mellan 1737 och 1760-talet. De äldsta gårdarna var öppna fyrkantsgårdar med byggnaderna grupperade efter behovsprincipen. I samband med att laga skifte genomfördes i slutet av

1800-talet företogs en mängd nybyggnader. I stort sett nöjde man sig då med att uppföra en mangårdsbyggnad och en uthuslänga. Sädesodlingen upphörde på 1880-talet, och några byggnader, som hör samman med detta näringsfång, finns ej bevarade. Ungefär samtidigt med att sädesodlingen upphörde, slutade man med att anställa manlig arbetskraft. Man hade dock aldrig haft mer än en dräng och en piga på varje gård. På andra orter i Norrland brukade den kvinnliga arbetskraften dominera starkt över den manliga och förhållandet i Lossenbygden torde bero på att jordbruket ej var av den omfattningen, att en större arbetsstyrka var nödvändig. Dessutom var storfamiljesystemet vanligt här och detta har utan tvivel även på andra håll i Norrland lett till liknande resultat i fråga om anställandet av arbetskraft.

Kontakten utåt har varit livlig. Varken Valmåsen eller Tjärnbräcka ger intryck av att ha varit några isolerade byar, belägna som de är vid den gamla forvägen från Hälsinglands till Norges kust. Av inflyttade främlingar är värmlänningarna de som övat det största inflytandet på bygden genom att i flera fall verka som nyhetsspridare. Den största inflyttningen av värmlänningar ägde rum under 1890-talet. Flera av dem gifte då in sig i bygden. En karta utvisar Lossenbygdens giftermålszon 1815—1958 och en annan utflyttningarna under samma tid. På båda dessa kartor framträder byg-

dens stora kontaktområde tydligt. Giftermålskartan visar även, att inombyts giftermål här varit ganska ovanliga. I Valmåsen och Tjärnbräcka tycks kvinnobristen åtminstone tidtals ha varit markant. Kontakten med andra byar var livlig, och några större sociala skillnader har ej funnits. Dessa faktorer kan ha bidragit till att ge giftermålskartan dess utseende.

Lossenbygdens näringsliv har utförligt behandlats av Lars-Åke Kvarning. Då åkerbruket av naturliga skäl aldrig varit särskilt lönande, har jakt och fiske tidigare utgjort viktiga binärningar. Redogörelsen för de olika metoder, som därvidlag kom till användning är både utförlig och instruktiv. Den viktigaste näringsgrenen förr var boskapsskötseln, och att den fortfarande spelar en viss roll framgår bl. a. av att den sista fäboden var i bruk så sent som 1958. Av det meddelade djurbeståndet förstår man dock, att denna näringsgren är på tillbakagång. Mjölkmaskin finns bara på en gård i Tjärnbräcka (inköpt när?). Kanske var det en nyhet, som ej hann slå igenom, innan djurbeståndet började att sjunka. Alltsedan 1870-talet har skogen erbjudit den säkraste inkomstkällan. — Tyvärr har författaren inte använt sig av bouppteckningar. Eventuellt kan det bero på att dessa varit för få eller för kortfattade. Det är ej heller säkert, att de hade kunnat ge något nytt utöver vad som redan framkommit, men de hade kunnat verifiera vissa uppgifter. De hade kunnat ge bestämda upplysningar om t. ex. djurbeståndet och redskapsuppsättningen på en gård under tider, som ligger så långt tillbaka, att vi inte längre kan få säkra muntliga uppgifter om förhållandena. Det säges, att vissa typer av fordon ansågs lyxiga och endast införskaffades av vissa gårdar. Intressant hade varit att få veta vilka av gårdarna det här gäller eftersom man då kanske hade kunnat urskilja en social differentiering inom byarna.

Om matvanor, städning och kroppsvård, årets fester och förströelser och lekar skriver fil. lic. Maj Nödermann både rappt och underhållande. Ibland blir dock skrivsättet något vårdslöst, det talas t. ex. om att skogsfågel "stektes" i bakugnen, att fett koktes av svinens "klövar". Att gravad fisk inte skulle förekommit i kustlandskap är ett misstag. Kapitlet om årets fester är ej heller så fast i upp-

läggningen och ej så utförligt, som man skulle önska. Å andra sidan kan man i en sådan glesbygd, som det här är fråga om, knappast vänta sig en så rikt utbildad festkalender som i ett tätbebyggt område. Om t. ex. julfirandet får vi för övrigt mycket utförliga upplysningar. — En beskrivning på olika lekar ges, men utan uppgifter om när och av vilka de lektes. Det säges, att uppfinningsrikedomen att konstruera lekar och tillverka leksaker helt visst hade sin grund i bristen på fickpengar. Detta är dock en något förhastad slutsats. Någon leksaksfabrikation att tala om fanns ej vid den tidpunkt, det här är fråga om, varför det var omöjligt att köpa några leksaker. Även i våra dagar förfärdigar barnen mycket ofta själva sina leksaker, då det ligger i deras natur att vara aktiva, konstruera och härma — helt oberoende av fickpengar o. dyl.

Landsantikvarie Lennart Björkquist behandlar tro och föreställningsvärld, familjehögtider och klädedräkt. Med tanke på hur svårt det i våra dagar kan vara att få tag på goda meddelare, då det gäller väderleksmärken, har här förvånansvärt mycket framkommit. Orsaken kan vara, att man i fjällbygderna känner sig mera beroende av väderleken än på andra håll i landet. Av största intresse är kanske avsnittet om familjehögtiderna. Men titeln är något missvisande, då det i grund och botten inte är familjehögtiderna, dit ju t. ex. julen måste räknas, som behandlas här, utan i stället livets högtider. Utförligast är nattfrieri, förlovning och bröllop beskrivna. De gamla bröllopsederna synes här ha fått en rik utformning. Både dop och begravningar kunde bli uppskjutna långa tider, eftersom det sällan kom någon präst till byn. Det säges, att man kunde ha upp till 6 faddrar vid ett dop. Efter norrländska förhållanden kan detta dock ej anses vara särskilt många. Om dopsederna i våra dagar får vi ingenting veta. Över huvud taget är författaren alltför sparsam med upplysningar om nutida förhållanden. Så skulle man t. ex. gärna vilja veta, hur många av de återgivna sägnerna, som bäres upp av de yngre generationerna. Medan man i boken för övrigt kan följa de förändringar, som försiggått, får man här ett intryck av att tiden stått stilla och ingenting hänt. Så kan dock knappast vara fallet.

Några av bokens mest intresseväckande kapitel (förf.: H. Hvarfner) behandlar byarnas sociala liv förr och nu. Förr var det kyrkan, som bildade den sammanhållande faktorn. Den som stod utanför kyrkan, stod också utanför bygemenskapen. Emellertid har kyrkans inflytande på grund av de stora avstånden ej kunnat bli så stort här som på tätbebyggda orter. Så visade sig också upplösningstendenserna på den kyrkliga sedens område relativt tidigt — kyrktagningarna upphörde redan på 1870-talet, och under 1880-talet blev nattvardsgången allt mera sporadisk. Några våldsamma brytningar blev det dock aldrig fråga om. Bygdens andliga liv och befolkningens sociala aktivitet kanaliserades på ett naturligt sätt i nykterhetsrörelsen. IOGT-logen Människovännen bildades 1883, och den hade åtminstone till en början en religiös inriktning. Logen var mycket aktiv och övertog en del av det gamla byalagens funktioner. Den har även betytt mycket ur bildningssynpunkt.

Utän tvivel viktigast är det kapitel, som behandlar traditionssammanhanget i tid, rum och grupp (förf.: H. Hvarfner och L.-Å. Kvarning). Här sammanfattas de viktigaste resultaten av undersökningen. Så göres t. ex. ett försök att fastställa det värmländska inflytandet. En jämförelse mellan olika element i Atlas över svensk folkkultur och i Lossenbygden göres även. Byggnadskulturen framstår därvid såsom den mest obeständiga delen av den materiella kulturen. För att göra den eljest mycket givande framställningen överskådligare hade man här kunnat tänka sig en kompletterande framställning i tabellform. Intressant hade också en jämförelse mellan å ena sidan Lossenbygden och å andra sidan hela socknen eller kanske ett ändå större område varit. Även om endast några företeelser tagits upp till behandling är det troligt, att de fått bilden av den nutida Lossenbygden att framstå med skarpare konturer, än vad som nu är fallet.

Trots att vissa erinringar således kan riktas mot boken, gör den dock ett mycket gott intryck. Den är synnerligen väldisponerad, och man konstaterar med särskild glädje, att undersökningarna i de flesta fall inte endast omfattat 1700- och 1800-talen, utan även vår egen tid. Både den ursprungliga och den inflyttade befolkningens anpassningsförmåga efter tidens

krav framstår klart. Markanta traditionsbrott saknas — dock har förändringar ibland inträtt, som så småningom visat sig vara av största vikt.

Boken bör på grund av sitt intresseväckande innehåll, sitt lättflytande och eleganta språk och sitt utmärkta bildmaterial ha möjlighet att nå även utanför fackmännens trånga krets. Men därför borde också alla de provinsialismer, som förekommer, ha förklarats. Detta gäller även termerna mono- och polykultur i det avslutande kapitlet.

Inga Kindblom.

A. T. LUCAS: *Irish food before the potato*. I GWERIN vol. 3, 1960, s. 8—43.

Upptagandet av potatisen bland Europas odlade, matnyttiga växter var ett förvärv, som skulle få vittgående följder. Som en integrerande och inom stora områden med tiden väsentlig komponent i kosthålllet blev den en omskapande faktor i så hög grad, att dess införande med skäl kan begagnas som en skiljelinje i födans historia. Med detta faktum som utgångspunkt har A. T. Lucas publicerat en studie rörande irländskt kosthåll före potatisen, det vill säga under ett skede som sträcker sig så långt bakåt i tiden som historisk forskning når och fram till 1600-talets slut. Sin uppfattning om denna kulturväxts roll i hushållning och folknäring har förf. inledningsvis formulerat så: "Indeed, the introduction of the potato might be regarded as an ethnographical disaster, leading to a fearfully over-simplified existence for a very considerable fraction of the population with the consequent disappearance of many of the activities associated with the older methods of food production and a quite abnormal truncation of many aspects of Irish rural life in the 18th and 19th centuries." Ur källor av skiftande slag, däribland sådana av hög ålder såsom saga och sägen, annaler, helgonlegender, lagar och föreskrifter från tidig medeltid, har Lucas sammanställt uppgifter, vilka på något sätt ger kunskap om födoämnen och mat. Hans tolkning och bedömning av materialet i dess

helhet har lett till en fundamental slutsats och allmän karakteristik beträffande födans art, nämligen denna: alltsedan förhistorisk tid och till slutet av 1600-talet har födoämnen i huvudsak utgjorts av säd och mjölk.

I belysning av källorna tar förf. så upp födoämne efter födoämne till kortfattad granskning. Vete och korn hade odlats i landet alltsedan neolitikum. Klimatiskt gynnade kom under historisk tid havre och därnäst korn att bli de mest betydande sädesslagen. Ända in på 1800-talet var havrebröd irländarnas vardagsbröd framför andra. Vete var "the bread for feast days and important social occasions, the bread of chieftains and kings." Direkt och indirekt ger dokumenten besked om odling och skörd, om sädens torkning och malning för vilka sistnämnda moment kölnor, vattenkvarnar och handkvarnar var tekniska hjälpmedel. Degen knådades i tråg, gräddades på håll på åldrigt, inhemskt vis eller såsom främst i den östra delen av landet i ugn på kontinentalt manér. Men den cereala ingrediensen i kosten förtärdes emellertid i lika stor eller än större utsträckning som gröt. Mjöl av olika slag blandades med vatten, mjölk av skilda kvaliteter och tillsattes smör. De ur en lagtext hämtade intressanta uppgifterna om grötens med hänsyn till socialgrupp varierande ingredienser ger en parallell till Rigsbulas skildring av förplånaden hos jarlen, bonden och trälen.

Normalt kompletterades det vegetabla inslaget i kosten med en rad såväl vilda som odlade växter, bär och frukt (äpplen). Vid kusterna var tångtäkten ett led i livsmedelsförsörjningen.

Köttkonsumtionen bedömer förf. med tanke på befolkningen i dess helhet som låg. Nötbo-skap hölls främst för mjölkens skull, får för ullens. För svinuppfödningen, på olika sätt väl dokumenterad, kan syftet uteslutande ha varit att erhålla kött. Fisk har särskilt för kustbefolkningens uppehälle varit av betydande vikt medan jaktviltet inte bör tillmätas någon större roll för dieten. Avskyn för hästkött, vars ursprung och sammanhang förf. anser vara långt äldre än kyrkans ståndpunktstagande i frågan, omvittnas i olika källor.

Animal föda av dominerande betydelse var emellertid mjölk och mjölkprodukter. Därom

är källornas vittnesbörd samstämmiga och förhållandevis detaljerat upplysande. Även färmjölk användes i gammal tid till mat. Sommarhalvårets rikliga mjölkproduktion förtärdes och förädlades på olika vis. En källa från 1100-talet omtalar mjölk av varierande konsistens och kvalitet i ordalag som: "very thick milk", "milk not too thick", "milk of long thickness", "milk of medium thickness", "yellow bubbling milk, the swallowing of which needs chewing". Irländarnas bånbidh, vår vitanmat, utgjordes huvudsakligen av koagulerad mjölk, curds, den tydligen utom jämförelse viktigaste produkten. Denna framställdes på ungefär samma sätt som är välbekant från nordisk mjölkhushållning. Av särskilt intresse är de tidiga beläggen på att löpe använts som koagulationsmedel vid framställning av curds, bland annat i Rule of the Culdees, en källa, som förmodligen härstammar från 800-talet. För ost finns av gammalt olika benämningar, vilkas form och innebörd diskuteras. Ätminstone från tidig kristen tid och till slutet av 1600-talet utgjorde ost en ingrediens av väsentlig och enhetlig karaktär i irländsk kost. Under 1700-talet minskades konsumtionen efter hand och tillverkningen avtog för att med 1800-talet bli ett ganska sällsynt inslag i bondgårdarnas arbetsliv och årsrytm. Liksom i nordisk hushållning var vassle och kärnmjölk väl utnyttjade produkter. I irländarnas dagliga kost ingick smör som viktig beståndsdel. Genom århundraden har det varit brukligt att smaksätta detsamma med lök. En alldeles egenartad smak bör det i mossarna lagrade smöret ha fått. Vid torvtäkt anträffas alltjämt förråd av detta för länge sedan nedgrävda "bogbutter".

A. T. Lucas' uppsats är ett viktigt bidrag till kunskapen om de livsnära sammanhang, till vilka kulturproblemen så ofta kan ledas tillbaka. Man ville önska, att förf. skulle få tillfälle att ytterligare bearbeta ett värdefullt material och vidare utveckla sin sakkunskap och uppfattning till synteser och slutsatser.

Från nordisk synpunkt erbjuder det irländska kosthålllets historia givande jämförelser. Havrens och kornets företrädare bland sädesslagen ansluter sig till västnordiska förhållanden, grötens rangplats, när det gäller tillredningen, likaså. Irlands höga smörkonsum-

tion har århundradens hävd. Även i Norden har av allt att döma fett varit en väsentlig komponent i kosten, ehuru fettförsörjningen här delvis baserats på andra animala källor. I fråga om mjölkens och mjölkprodukternas karaktär av "staple food" föreligger en grundläggande överensstämmelse. Potatisen som självskrivna ingrediens i vardagens nödortft skulle även inom nordiskt område — fastän senare i tiden — innebära förändringar, vars verkningar ingalunda klarlagts. Med mjölkhus-hållningens kollektiva omhändertagande i mejerier har de enskilda hushållens framställning av mjölkprodukter i ålderdomliga varianter försvunnit eller levt kvar som festrätter. Arbetslivet har anpassats till nya förhållanden med annorlunda kostvanor. Att en omställning av den arten även kan ta sig uttryck i en utarmning av mänsklig aktivitet genom arbetslivets förenkling har Lucas i få ord antytt (jfr ovan anf. citat). Denna speciella aspekt på livsföringens historia rymmer intressanta problem, visserligen föga beaktade men väl värda att studera.

Alfa Olsson.

M. ÅMARK: *Sveriges medeltida kyrkklockor, bevarade och kända*. Uppsala 1960. 319 s. 80 pl. i ljust. Pris (linneband) kr 80:—.

Bland de gamla föremålen i våra kyrkor hör klockorna till de minst uppmärksammade, vilket ju beror på att de hänger ganska undangömda och svåråtkomliga i staplar och torn. Trots alla de risker de medeltida klockorna löpt genom oupphörlig användning, genom brandskada och nedsmältning för kronans behov har ett stort bestånd bevarats till våra dagar — till fortsatt nyttjande för ursprungligt ändamål. En, som inte lämnat dem obeaktade är, som alla vet, f. domkyrkosysslomannen teol. doktor Mats Åmark, vilken i femtio års tid mönstrat det svenska materialet och prövat dess klang. Mångtaliga spånor av denna forskarmöda har under årens lopp delgivits oss i tidningsartiklar, stiftsböcker och tidskrifter. Nu har den länge förberedda, stora monografien kommit, forskarna till hugnad och Mats Åmark till obestridlig heder.

Monografien Sveriges medeltida kyrkklockor inbegriper allt material på gammalsvenskt område, de fåtaliga finska enheterna undantagna. I gengäld medräknas provinserna Gotlands och Bohusläns klockor, varigenom det sammanlagda beståndet stigit till omkring 800 nummer. Förebild och inspirationskälla för Åmarks bok är den av Fritz Uldall 1906 utgivna "Danmarks middelalderlige Kirkeklokker", vilken räknar med över 900 enheter — ett imponerande material — men härvid är att observera, att detta inkluderar klockorna i Lunds stift, vilka Åmark nu lämnat ur räkningen.

Författaren känner sitt material genom självsyn, och han meddelar på ett femtiotal ljustrycksplanscher visserligen små men goda fotografiska avbildningar av en mängd klockor. På andra planscher får vi talrika bilder av inskrifter, märken och ornamentsdetaljer. För bistånd med beskrivning och avbildning av de klockor, författaren själv ej uppsökt, uttrycker han sin obligation till framför allt kyrkoherden R. Lindstam (Smålands klockor) och pastor L. M. Holmbäck (den lilla norrländska gruppen). Den sistnämnde medhjälparen har också biträtt med upplysningar om klockgjutningstekniken.

Medeltidsklockorna delar med t. ex. runstenarna äran av att sedan gammalt ha varit ett uppskattat primärmaterial för hävdaforskningen. Många av dem har ju inskrifter i runor, majuskler, minuskler och versaler, vilket kunnat ställa filologernas skarpsinne på prov. En del har årtal, vilket är en ojämförlig egenskap för ett historiskt föremål. Men att i modern utgåva med handbokspretentioner framlägga epigrafiskt primärmaterial hör nu inte till det lättaste. Runinskrifterna återger Åmark ej med mynder utan i translitteration. Tolkningen är en specialitet, där uttalanden av von Friesen, Wessén och Sven B. F. Jansson får gälla, tills vi blir i tillfälle att helt återopa Runverket. De gotiska minuskeltexterna återges med fraktur och 1500-talets versaler med ett dem motsvarande stilsnitt. Däremot har tryckeriet beklagligtvis ej sett sig i stånd att uppdriva rätt stil till de ändå ganska fåtaliga inskrifterna med gotiska majuskler. Extra kostbart kan det ju knappast bli, då typerna under tryckningens gång kan flyttas från ark till ark.

För mig har det, med hänsyn till vad man kunnat invända mot vissa tidigare inskriftspublicationer av Åmark, varit glädjande att se, vilken omsorg han i den nya boken ägnat återgivandet av klockinskrifterna samt med vilken försiktighet och erfarenhet han ger läsningar och konjekturer. Vad jag inte uppskattar är, när han i onödan refererar och slår ihjäl andra amatörers sämre läsningar och kommentarer. Vad jag i något fall velat ändra i Åmarks editioner — och då ändra till det bättre — behöver knappast andragas i detta sammanhang.

Vid sidan av inskrifterna ger klockornas ornamentala utstyrelse samt avtrycken av pilgrimsmärken och mynt ofta nog goda kronologiska hållpunkter. Medeltida pilgrimsmärken har ju fiskats upp ur våra vattendrag lika väl som ur Themsen och Seine, men klockmaterialet ger än så länge den rikaste översikten. Egendomligt nog står man sig ändå tämligen slätt, när det gäller att till bestämda orter attribuera dessa märken.¹ Vad mynten beträffar har vi större möjligheter, och i det fallet ger Åmarks bok gott om anvisningar för fortsatt forskning. Åtskilligt av vad han betecknar som blott och bart "brakteatavtryck" går att bestämma, till båtnad för klockkronologien.

Ehuru Åmarks bok i sin uppläggning icke utgör en konsthistorisk avhandling — författaren beklagar själv att han ej funnit det möjligt att gruppera sitt material historiskt utan registermässigt, landskap för landskap — ger den dock ett starkt intryck av vad vårt rika bestånd av medeltidsklockor betyder för historieforskningen. För de områden, där verkligt gamla klockor bevarats i större antal, nämligen det forna Skara-stiftet o. a. sydsandinaviska kulturprovinser, spelar de samma fundamentala antikvariskt-topografiska roll som dopfuntarna. Det återstår att ägna dessa kloc-

kor ett vidare, konstvetenskapligt studium, inriktat framförallt på teknik och formgivning, åskådliggjort genom uppmättningsritning. 1100-talets klockform är den bikupsformiga, säger Åmark, 1200-talets den "campanulaformade", d. ä. Saleby-klockans typ, daterad 1228. Sist nämnda form, som är ett lika gott ledfossil som de romanska dopfuntarna i sydsvenska landskyrkor, förefaller det naturligtast att datera i likhet med funtarna och absidkyrkorna. Allt detta tillhör 1100-talets senare del, och Saleby-klockan, som tillverkats in på 1200-talet, måste uppfattas som en relativt sen företrädare för gruppen. Att Åmark ej velat draga en så långt gående slutsats i sitt forskningsarbete på denna punkt, sammanhänger med hans blygsamhet som vetenskapsman och hans avsikt att först och främst lämna ett fint förarbetat studiematerial i händerna på nya forskare.

Harald Wideen.

Műveltség és hagyomány. Studia ethnologica Hungariae et centralis ac orientalis Europae I—II. Red.: BÉLA GUNDA. Budapest 1960. 389 s.

"Kultur och tradition" heter den nystartade årsboken från Debrecens universitets etnologiska institut. Redaktör är professor Béla Gunda som med ypperligt resultat skapat ett forskningsinstitut för jämförande folklivsforskning i östra Ungern. Det är mellan- och östeuropeiska forskningsproblem som Debreceninstitutet ägnar särskild uppmärksamhet åt i detta band med hjälp av sovjetryska, bulgariska, tjeckiska, polska och slovenska kulturhistoriker och det gemensamma intresset för samtliga är att klara upp frågor och utarbeta moderna metoder aktuella för de mellan- och östeuropeiska kulturområdenas så nära samhöriga folkkultur.

Det föreliggande arbetet vittnar också om att det är allmogens materiella kulturliv som står i institutets huvudintresse: av årsbokens 19 uppsatser är det endast fyra som behandlar folkloristiska problem medan de övriga undersökningarna berör näringslivet och byggnadskulturen. Där skrivs om herdeväsendet i Slo-

¹ I Fornvännen 1946, s. 182 ff, har Carl R. af Ugglas ingående analyserat det senmedeltida pilgrimsmärke för S. Brynolf av Skara, vilket är känt bl. a. genom avtryck på lillklockan i Lindärva. Åmark känner till Ugglas' identifikation men ej den tryckta utredningen. Till den sistnämnda måste anmärkas, att vapenskölden vid biskopens fötter givetvis avser att personifiera biskopsgestalten och ej, så som U. menar, anger vilken Skarabiskop som sört för märkets gjutning.

venien av N. Vilko, om några vinodlingsredskap av H. Vakarelski och där ges en utförlig redogörelse för jordbruksmetoder och jordbruksredskap i Kaukasien. En av de sista uppsatserna av den avlidne store polska etnologen Moszyński handlar om de mellaneuropeiska jaktfällornas utveckling, där författaren — som så många gånger förut — går in på frågor rörande härstamning, utveckling och vandring. Det är den bofasta befolkningen som huvudsakligen bidragit till jaktfällornas utveckling bl. a. för att skydda sig mot rovdjuren. Författaren framhäver de mellaneuropeiska formernas höga ålder i flera fall, bl. a. den krossande fällan och fångstsnaran. Han finner den asymmetriska bågen vara en reliktföreteelse i Eurasien, medan den symmetriska bågen är ett resultat av självständig utveckling på flera håll. Han berör utförligt trampfällan, varvid han bestrider Sture Lagercrantz antagande att den i en stock infogade trampfällan kan äga något genetiskt samband med den runda trampfällan av ekerhjulstyp. Enligt hans egen teori skulle den förra ha utvecklats i Europas granskogsregion, där människan upptäckte de fällda stockarnas passande egenskap som fångstredskap genom att hon själv ofta fastklämdes bland stockarna under arbetet.

Årsbokens största utrymme ägnas åt bebyggelseforskningen — något som visar hur viktig roll denna fråga fick efter det andra världskriget i denna del av Europa. Det märks i samtliga uppsatserna, att här ändå finns åtskilligt mycket mer att göra — först och främst materialinsamling — för att kunna komma med en översikt över vissa bebyggelsehistoriska problem inom de enstaka kulturområdena. Vuia Romulus skriver en sammanfattning över olika forskningsgrenars resultat rörande byggnadsskick och bebyggelse i Rumänien. Det första tryckta rent etnologiska verket om bebyggelsen här kom till så sent som 1954, det bästa arbetet (1956) behandlar Dobrušas byggnadsskick, vari bl. a. jordbostäderna upptas. Författaren själv är en verksam forskare på detta område: han håller på med en undersökning om ensambebyggelsen i Moldwa samt om dubbelgårdsystemet — en bebyggelseform som tillhör boskapsskötseln och höproduktionen. En annan uppsats av V. Pra-

zák ägnas åt en typisk tjeckoslovakisk hustyp, det s. k. "Wohnspeicherhaus", vilken typ Niederle hade anknytning till germanska befolkningsgrupper. Prazák anser att denna hustyp inte kan härledas ur ett etnikum; typens utveckling sammanhänger med odlingshistoriska och geografiska faktorer. De sädesodlande slaverna utvecklade tidigt ett hus där boden spelade en större roll än stallet.

Att utvecklingsfrågorna är det mest aktuella forskningsproblemet i Östeuropas etnologi framgår även av föreliggande arbete. Den största uppsatsen rörande bebyggelseforskningen, skriven av J. Barabás, upptar de mellaneuropeiska ensamgårdarnas utvecklingsproblem. Denna bebyggelseform är ett resultat av mångsidig samhällsutveckling — skriver författaren — varvid han framhäver den privata egendomens betydelse för ensambebyggelsens utveckling i trakter där befolkningen i stora mängder blev självägande. Barabás betonar också den nödlidande befolkningens spontana ekonomiska strävan som bebyggelsehistorisk faktor, varvid centraldirigeringen inte hade mycket att säga — inte heller i nyare tider på sina håll.

En av årsbokens bästa uppsatser (skriven av B. Nagy, professor Gundas närmaste arbetskamrat) försöker sammanfatta samhällsorganisationens inflytande på en bybebyggelse i Nordungern: bysamhällen utvecklade en gatulång byggnad inrymmande 5—9 olika hushåll. Känslan för samhörighet framskapade en gårdstyp, där ägoförhållandenas formaliteter inte spelade någon avgörande roll fram till våra dagar. I uppsatsen redogörs för de på samma gård boende familjernas ömsesidiga arbetshjälp och samlevnad i helg och söcken. Det framgår tydligt att kvinnorna — även om de inte tillhör släkten med blodsband — betydligt längre vårdar traditionen än männen.

Mátyás Szabó.

Kultur og diffusion. Foredrag på Nordiskt etnografmöte, Oslo, 1960. Universitetets Etnografiska museum. Bulletin nr 10. Universitetsforlaget, Oslo/Bergen 1961. 117 s.

På våren 1960 hölls i Oslo ett möte mellan nordiska forskare inom den allmänna etno-

grafins område, där huvudtemat var diffusionsproblemen, alltså kulturspridningen som teori och metodik i etnografisk forskning. Föredragen härom ha nu utgivits, dock utan de åtföljande diskussionerna. Mötet började annars stridslustet. Universitetsadjunkt Johannes Nicolaisen, Köpenhamn, inleder i varje fall den nu föreliggande publikationen med att säga, att det finns en växande tendens inom ämnet att lägga huvudvikten på samsfundsstudier och att språkbruksvidrigt kalla dessa studier "socialantropologi" samtidigt med "en voksende tendens til att skjule simple realiteter i fine ord" (kurs. här). Föredrags-hållaren menar, att denna nya inriktning har sitt ursprung i "ensidig videnskabelig opdragelse og mangel på viden". Fortsättningen blir dock lugnare, då Nicolaisen lämnar en forskningshistorisk orientering, överraskande elementär kanske i sammanhanget men nu i tryck nyttig som allmän inledning.

Vad diffusion som forskningsmetod betytt exemplifierar professor Sture Lagercrantz i sitt föredrag Diffusion och afrikanistik. Studiet av utbredningen av olika företeelser har här klarlagt vida sammanhang: folkförflyttningar och invandringar, handelsförbindelser och kulturvägar. En av tolkningssvårigheterna är att kulturelementen i Afrika kunna ha införts vid olika tillfällen och oberoende av varandra. Man kan dock, sammanfattar Lagercrantz, med distributionsstudier nå resultat som äro av bestående värde för kannedomen om den mänskliga kulturens utveckling och om kulturernas dynamik och struktur över huvud taget. — Det är metoderna härför som de olika författarna närmare behandlat från skilda utgångspunkter och med högst växlande åskådningsmaterial men med relativt stor samstämmighet i sak.

Hur sker diffusion? Vilka faktorer hindra eller främja den? Hur integreras nya kulturelement i den mottagande kulturen? Det är de tre huvudfrågor "diffusionisten" Nicolaisen uppställer. Och de motsvara de analytiskt orienterade diffusionsstudier den norske "socialantropologen" docent Fredrik Barth kräver och belyser med ett par mycket instruktiva exempel från sina forskningar i Pakistan. Det centrala problemområdet är, säger Barth, att fastslå "assosiasjoner av til-

synelatende uavhengige former" (i hela spridningskomplex) och att påvisa de hinder som skapa gränser trots befintliga kontaktmöjligheter. Ekologiska undersökningar äro nödvändiga eftersom de flesta kulturer ha ett grundlag i näringslivet och därigenom tendera att sammanfalla med ekologiska gränser. Barth betonar dock, att det här ej är fråga om geografisk determinism — de ekologiska faktorerna äro restriktioner och ej determinanter. Men en synkron analys av ekologi och kultur, menar han, kan förklara sammanhang och dynamik, varigenom bl. a. möjlighet ges att särskilja nyinkomna element från deras sekundära konsekvenser. Diffusion är endast *en* av många kulturprocesser och som hypotes och teori, slutar Barth, har den fallit, "akkurat som alle andre enkle samlende teorier som utgir sig for å 'forklare' kulturdynamikken". Det framgår dock av andra inlägg i debatten att diffusion ingalunda numera uppfattas som någon universalteori av detta slag. Nicolaisen uppställer integrationen som ett av huvudproblemen dvs. ackulturationen, kultursammansmältningen. Och magister Niels Fock, Köpenhamn, framhåller i sitt föredrag, att diffusion och ackulturation äro två sidor av samma sak, i ena fallet synar man kulturförmedlingen utifrån med en historisk-geografisk metod eftersom det gäller företeelser utsträckta i tid och rum, i andra fallet angriper man den inifrån med en dynamisk-funktionell metod. Som en summering av en revision av Erland Nordenskiölds forskning i Sydamerika framhåller han, att man icke a priori kan uttala sig om villkoren för en diffusion, om man icke känner kommunikationssystem och tradition. Focks något dunkla slutord få väl också betraktas som i princip antidiffusionistiska: "Ved i for høj grad at lægge vægt på overensstemmelserne fjerner man sig ubevidst fra det primære og væsentlige, selve det frie kulturforløbs dynamik og lovene derfor." Logiken synes tvivelaktig men klarlades kanske under debatten.

Intendent Karl Erik Larssons föredrag Utbredningsstudier i en ögrupp gäller ett så avlägset område som Fijiöarna men har sitt principiella intresse också för studier på närmare håll. Larsson tar inledningsvis upp frågan om de lokala eller de översiktliga studi-

ernas prioritet. De senare skulle lättare åstadkommas, om de kunde ha de förra som grundval, men översikterna äro dock "viktiga byggnadsställningar, också för de lokala studierna. De ger oss problem att lösa på det lokala planet, förorsakar lokala punktundersökningar." Lokalstudier lämna å andra sidan möjligheten till närmare iakttagelser av — och det är vad förf. särskilt vill fästa uppmärksamheten på — hur olikartade grupper av företeelser spridas på helt olika sätt och hur handels- och bytesförbindelser komplicera studiet, när det gäller föremål. — Sina särskilda diffusionsproblem har även dansen och musiken, och dessa behandlas av magister Jan Peter Blom, Oslo, resp. docent C. G. Widstrand, Uppsala. Bloms material är hämtat från norska folkdanser.

Det ursprungliga innehållet i begreppet diffusion är förändringar i en företeelses geografiska utbredning. Det framgår redan av vad ovan i all korthet refererats, att man åstundar att vidga begreppet betydligt härutöver i överensstämmelse med vad en tillämpad forskning också gjort. Det är dock helt i konsekvens med den logiska skärpa med vilken professor Knut Kolsrud även tidigare granskat etnologisk terminologi att han ifrågasätter, om inte med en sådan utvidgning av begreppet diffusion ordet borde utgå som teknisk term och ersättas med termer för andra kulturprocesser. Kolsruds eget bidrag till diskussionen gäller dock ett högst konkret problem, nämligen hur man fastställer en på grund av särskilda omständigheter starkt oscillerande kulturgräns. Med en sådan gräns följer, att vid en viss tidpunkt iakttagna företeelser i ett ytterområde endast skenbart behöver vara innovationer. Kolsrud har kommit in på detta problem i samband med sina undersökningar av åkerbrukets nordgräns i Norge och har genom skatteuppgifter också fått en konkret möjlighet att lösa det. Men man kan då fråga sig, om den vidlyftiga analysmodell han uppställer verkligen fyller något behov. — Kolsruds anmärkning mot diffusionsbegreppets utvidgning (och därmed enligt hans mening utplåning) måste också gälla Karl Nickuls bidrag om statsätgärder som diffusionsfaktor i samernas förhållanden. Vad här behandlas är centraldirigering och kulturanpassning men

näppeligen något som bör rubriceras som diffusion.

Sture Lagercrantz definierar den allmänna etnografien som vetenskapen om de ännu inte industrialiserade folken. Med den definitionen skulle den europeiska allmogekulturen vara en för etnografi och folklivsforskning gemensam sektor. Vad som föranlett denna recension i Rtg är dock den samhörighet som den gemensamma metodiken förlänar de båda ämnena.

Sigfrid Svensson

RUT LIEDGREN: *Så bodde vi*. Nordiska museet, Stockholm 1961. 168 s. ill. Pris kr 15:—.

Den rätta beteckningen för Rut Liedgrens arbete, som är utfört i Nordiska museet och finansierat av Svenska Riksbyggen, är väl "kulturhistorisk översikt". Ämnet får definieras som Arbetarbostaden genom tiderna. Arbetet är koncentrerat, det omfattar ett mycket stort material och rör sig inom social idéhistoria, praktisk socialpolitik, folkliv, byggnadskonst med både tekniska och formala aspekter. Framställningen går hela vägen av och an mellan dessa olika områden, stadigt framåt i tiden. Den är delad i två avsnitt, bägge disponerade kronologiskt, av vilka det första behandlar idéer och mål, det andra idéernas praktiska tillämpning. Medan det första avsnittet sätter de svenska förhållandena i deras relation till idéer och strävanden utomlands, är det senare avsnittet begränsat till Sverige.

Arbetarbostaden, tagen i denna vida bemärkelse, är ett ämne som visserligen har studerats, men inte, i varje fall här hemma, blivit föremål för en brett lagd, sammanfattande behandling sådan som Rut Liedgrens. Det kan nog sägas, att hennes arbete innehåller det mesta av vad som är väsentligt i ämnet. Därmed är inte sagt att ämnet är uttömt — långt ifrån. För den som önskar fördjupa sig i det på något område, är texten full av antydningar och direkta hänvisningar till var man har att söka ytterligare kunskap.

Arbetarbostaden är i själva verket ett rent historiskt fenomen: i det väsentliga tillhör den redan historien, åtminstone i det framskridna

västerlandet — även i den östliga världen för den delen, såvida inte arbetslägren där representerar en bestående bostadsform i större skala: en sannerligen ruskig tanke. Men i västerlandet står vi redan ganska nära ett klasslöst samhälle, och här i Sverige byggs väl inte mera några bostäder som typologiskt kan kallas arbetarbostäder till skillnad från andra bostäder. I fullt medvetande om att detta förhållande hänger oupplösligt samman med hela den förändring som samhället har undergått kan man likväl framhålla, att det allbekanta kooperativa företaget HSB redan från början av sin verksamhet har, tidigare än någon annan, proklamerat avskaffande av begreppet arbetarbostad och mera än någon annan bidragit till det praktiska avskaffandet. HSB:s insats behandlas även på de sista sidorna av Rut Liedgrens bok, och här kan till yttermera visso nämnas att HSB i hög grad personifierades av sin dåvarande ledare, arkitekten Sven Wallander.

I sin behandling av idéerna börjar författarinnan ett gott stycke fram på 1800-talet genom att utan vidare konstatera att industriarbetarna bodde under odrägliga förhållanden och presentera framträdande personer som började propagera för kraftåtgärder för att skapa nya goda bostäder åt denna nya samhällsklass: Louis Napoléon, prinsgemålen Albert, lord Shaftesbury m. fl.

Så kommer tidiga försök till filantropisk och kommunal subvention, diskussion i dagspress och tekniska tidskrifter, initiativ och kampanjer av sådana som E. G. Lindström i Göteborgs stadsfullmäktige, senare S. A. Hedlund och andra. Bostadsundersökningar i England, projekt och utförda mönsterhus än här, än där, större anläggningar i Mulhouse, Essen och annorstädes, Miss Octavia Hills originella verksamhet i London, senare efterbildad av Agnes Lagerstedt i Stockholm med stöd av inflytelserika personer, många andra strävanden, ofta hindrade av förstockade myndigheter, passerar revy. Arbetarbostadsföreningen i Stockholm, Dicksonska stiftelsen i Göteborg osv.: nya initiativ följer på varje period av svårare bostadsbrist i städerna som tycks komma direkt med det industriella uppsvinget. Key-Åbergiska undersökningen, Lorénska stiftelsen markerar nya etapper, Svenska Slöjd-

föreningen och 90-talets estetiska strävanden kommer som ett nytt tillflöde.

Större bolag, först halvt filantropiska, sedan även rent affärsmässiga, slår sig på byggeri "för arbetare" i allt större skala. Egnahemsrörelsen tar fart med statligt stöd; de stora industriföretagen i landet hjälper till därvidlag och bygger dessutom allt större komplex av hyreshus med uppenbar strävan efter lägre och mindre hopträngd bebyggelse än den rena spekulationen består. Den stora bostadskrisen under första världskriget och industriarbetarnas samtida politiska kraftsamling ger slutligen upphov till HSB, som i förening med senare uppkommande kooperativa företag äntligen lyckas avskaffa "kategoribebyggelsen".

Efter relativt tidiga, sporadiska försök att öka utrymmesstandarden över ett rum och kök blir denna standard, vilket nu efteråt kan synas märkvärdigt, åter absolut dominerande, och tidvis utbreder sig betänkligt en ännu lägre standard, representerad av "spisrummet". Först ett gott stycke efter första världskriget är ennumsstandarden avlivad.

Hela detta förlopp skildras av författarinnan med berömvärd klarhet. Trots att hennes framställning är späckad av fakta, är den medryckande, aldrig enformig, alltid färdig att lätta en teknisk beskrivning eller en redogörelse för politiska eller administrativa göranden med en glimt av en personlighet eller en liten skildring ur folklivet. Den som önskar skaffa sig en orientering i ämnet har inte tråkigt.

Ett sammanhang som i stort sett lämnas öppet för blivande forskning och behandling — och som synes vara av stort intresse — är, hur de arbetare och arbetarfamiljer som ursprungligen flyttade in till industriorterna från sina torp och små bondgårdar för att finna arbete, och inte inrymdes i de hus av traditionell bruksbebyggelse som vissa företag upplåt, egentligen levde och bodde, tills de odrägliga förhållanden hade uppstått, som bildar utgångspunkt för den föreliggande framställningen. Vilken sorts hus flyttade de in i? När hade de byggts? Vilka ägde dessa hus? Hur mycket har funnits kvar av dem i senare tid? Flera frågor än dessa väntar på svar.

Som helhet är Rut Liedgrens arbete synner-

ligen vederhäftigt. Nedanstående anmärkningar träffar ingenting för ämnet väsentligt men kan måhända fylla ett ändamål.

Författarinnan kan väl inte vara ovetande om, att den stad som hon kallar Mülhausen, inte endast för hundra år sedan "befann sig inom franskt område" utan nu åter gör det efter ett mellanspel inom tysk-kejserligt "riksland", och att dess officiella namn alltjämt är Mulhouse. Vad som framför allt har fäst även de tysktalande delarna av det medeltida biskopsdömet vid Frankrike är den stora revolutionen. Som en kanske rätt litet känd kuriositet kan nämnas, att Mulhouse ett tag i tiden tillhörde det helvetiska edsförbundet.

Jag vet inte, om de använda termerna "konstnarsarkitekt" och "ingenjörarkitekt" som beteckningar för män utbildade vid respektive Konstakademien och Teknologiska Institutet (sedermera Tekniska Högskolan) är författarinnans egna uppfinningar. I varje fall är de inte lyckliga eller ens riktiga. Kombinationen av fortifikationsofficer och arkitekt är vanlig från renässansen men tycks ha ännu äldre ursprung och är ett uttryck för det förhållandet, att en äldre tid ställde konstnärliga krav på fästningsbyggnader. A. W. Edelsvärd, som författarinnan nämner, är ett mycket sent exempel på denna kombination (ett tidigare är Tessin d. ä.); Edelsvärd hade både fortifikatorisk och konstnärlig utbildning och uppförde flera i sin art ganska utsökta byggnader, bl. a. Engelska kyrkan i Göteborg. Att arkitekter på 1800-talet började studera vid Teknologiska Institutet får nog inte betraktas som uppkomsten av en ny sorts mera ingenjörsmässiga arkitekter, utan som ett belägg för att man föredrog denna nya, civila form av grundläggande teknisk utbildning framför den militära men endast som grund för en akademiskt konstnärlig skolning.

Jag vågar gissa, att den möbelkonstnär som deltog i Svensk Hemslöjds utställning 1906 tillsammans med E. Spolén, J. Gate och O. Ahlberg, hette Ragnar Östberg och inte Östman.

Svenska språket har alltid plågats av germanismer. En av de nyaste och värsta (jag har inte sett den tidigare än hos Gregor Paulsson), är epitetet -vånig till byggnader, bildat

av vånig. Dreistöckig! Särskilt synes mig sammanställningen "ett envånigt hus" förfärlig. Jag tillåter mig hoppas, att författarinnan härefter avstår från sådant. Bokens titel synes mig också av tvivelaktig smak, men jag tror inte att den är vald av författarinnan — inte heller av Nordiska museets ledning.

Gunnar Sundbärg

ALBERT ESKERÖD: *Skånes kust*. LT:s förlag, Stockholm 1960. 224 s., ill. Pris häft. kr 21:—, inb. kr 26:—, halvfr. kr 36:—.

Kusten, gränsområdet mellan land och hav, ter sig sällsamt lockande för de flesta människor och i all synnerhet för den, som inte är född kustbo. Denne upplever kusten som en helt ny och fascinerande värld. Kustens befolkning har också i alla tider haft sysselsättningar, som i ovanligt hög grad för en främmande betraktare ter sig intressanta och pittoreska: Fisket med alla dess redskap, i många fall av samma slag genom årtusendena, och sjöfarten, alltid något av vågspel och alltid beroende av båtar, som i själva sin funktionella form rymmer en sorts fantasieggande skönhet. Det är också många, som i ord och bild tolkat sin hängivenhet till kusten och Albert Eskeröds bok får i första hand betraktas som en sådan entusiastisk kustskildring. Den intar emellertid i viss mån en särställning. Förutom det självupplevda i förening med diverse lokalt traditionsstoff, som i denna bok i likhet med de flesta i genren, bildar stommen, tillkommer här etnologens fackvetande, baserat på arkivalier och fältmaterial. En efterskrift upplyser också om att boken tillkommit vid sidan om ett vetenskapligt arbete om de skånska kustområdenas näringsliv, bebyggelse, samfundsförhållanden m. m.

Boken är utplagd som en resa längs Skånes kust med början vid blekingegränsen. En sådan uppläggning är naturlig men medför vissa svårlösta problem, först och främst risken att antingen vara för noggrann med långtråkighet som följd eller för lakonisk och därmed göra mången läsare besviken, som väntat finna något om just den eller den lilla strandboden. I stort sett har nog författaren trots god utförlighet lyckats hålla sig kring ett behagligt

lagom, även om skildringen i sin anhopning av detaljer bitvis har ett tycke av resehandbok. Vill man begagna den som sådan måste man dock iakttaga en viss försiktighet, ty här och där har insmugit sig direkta felaktigheter, i och för sig kanske oundvikligt i ett arbete som detta. Emellanåt blir dock detaljrikedomen en smula tröttande, i all synnerhet den ständigt återkommande fiskeristatistiken. Den goda utförligheten rymmer också ett litterärt problem: svårigheten att komponera samman de många sakuppgifterna med det övriga innehållet till en läsbar helhet. Det måste nog sägas att författaren inte lyckats helt med detta, de avsnitt, som bara handlar om författarens upplevelser och meditationer i någon pastoral kusttrakt utgör bokens bästa partier. Tråkigt nog lider detta arbete av stilistiska svagheter av den art, som dessvärre är så vanlig i facklitteratur, såsom störande upprepningar och slarviga formuleringar, exempelvis på sid. 115: "Redan Magnus Stenbock var inne på sandbindande gräsplantering." I detta sammanhang måste också påtalas bristen på förklaringar över en del termer, som en "vanlig" läsare inte begriper: gatehus, jordrevning och liknande.

Författaren får på många ställen tillfälle att tala om hur små kustorter, som för en mansålder sedan varit blomstrande fiskelägen nu förvandlats till rena badorter medan andra gått framåt, fått fina hamnar och blivit baser för ett betydande fiske. Det kunde varit på sin plats med en antydning om vad det egentligen är som skett och delvis ännu håller på att ske i fiskelägena, nämligen hur fiskets rationalisering medför en övergång till effektivare redskap, större, sjödugligare och snabbare båtar, koncentration till ett fåtal välbelägna djupa hamnar. Det är ju detta i förening med de ändrade kommunikationsförhållandena och den ständigt växande efterfrågan på sommarbostäder, som förvandlar våra kustorter.

Boken är illustrerad med författarens egna teckningar. En del av dessa är utmärkta små studier, som på ett fint sätt fångar tonen i motivet och platsens säregna atmosfär, man kan exempelvis tänka på bilden från Haväng med de stora träden på sina kullar eller bokskogsteckningen från Kullaberg, medan andra lämnar en mera likgiltig. De båtar, som förekommer på teckningarna är genomgående

misslyckade, fastän det villigt skall erkännas att båtar tillhör det besvärligaste man kan ge sig på. Deras ofta mycket raffinerade linjer kan vara otroligt svåra att återge. En hel del teckningar förefaller emellertid vara gjorda efter fotografier, egna och andras, i några fall sådana, som författaren redan publicerat tidigare i artiklar om kustkultur.

Till sist måste en beklaglig underlåtenhetsynd påtalas: Här finns ingen karta över Skåne.

Nils Nilsson

ASTRID BUGGE: *Touristinder og andre sportspiker*. Oslo 1961, 160 s., ill.

Dräkthistorien har ofta ett dubbelt skeende. Det ena finner vi i modejournalerna, det andra, som kan vara ganska väsensskilt, hos gemene man i verkligheten. Det är en av anledningarna till att det är svårt att skriva dräkthistoria. Modejournalerna och damspalterna talar ett språk som bara följs av ett fåtal, bevarade kläder och fotografier säger något annat men står ändå i ett obestämt beroendeförhållande till modejournalernas idealvärld. Särskilt tydligt torde skillnaden varit mellan det eleganta sportmodet och de kläder som användes till sport. Astrid Bugge har i sin bok *Touristinder og andre sportspiker* skildrat som en röd tråd verklighetens förhållande till idealen.

Det är en bok om kvinnlig emancipation i fråga om sport och klädedräkt, byggd på ett huvudsakligen norskt material. Denna emancipation har delvis gått ut på att låna former från mannens klädedräkt för att ge kvinnokroppen större rörelsemöjligheter. Tidvis har man av andra skäl imiterat herrklädseln. I sjuttonhundratalets riddräkter satte damerna gärna samman en uniformsjacka och en trekantad hatt av militär modell med den vida ridkjolen.

Men det är inte tendenserna mot en manlig dräkt för sportbruk som intresserar mest i Astrid Bugges bok, den tendensen är alltför väl känd, utan motsatsen: den nästan heroiska kvinnligheten i de sportande flickornas kostymning. De sportprestationer de utförde skedde på trots av deras kläder. En speciell skridskodräkt med kort jacka och vid kjol kom

visserligen på modet under 1880-talet, men de flesta åkte skridskor i sina vanliga kappor och hattar. I samma utstyrsel åkte de skidor, fast de då hade kängor avpassade till skidbindslena. Mest imponerad blir man kanske av de kvinnor som på 70-talet gjorde en fjorton dagars fjällvandring iförda sin dagliga fotsida klänning, korsett, blomsterhatt, glacéhandskar och paraply. Den enda utstyrseln speciellt för vandrigen var smorläderstövlar, pläd och ränsel. Modejournalerna visar nättä kostymringar med rysch och volanger för allehanda sportutövning men det är tydligt att de flesta åkt skidor, skridskor och vandrat till fjälls som de gick och stod.

Från mitten av 1890-talet började emellertid en speciell typ av skiddräkt bli vanlig. Den var inspirerad av lappdräkten och var stundom försedd med byxor under den ankellånga kjolen. Vid fjällvandringar fäste man upp kjolen med säkerhetsnålar, men så tidigt som 1896 fanns en pionjär som gick i knäbyxor och knäkort kjol. På 1910-talet började damerna uppträda i byxor, först till ridning, senare till jakt, skidåkning och fjällvandring.

Ett kapitel handlar om bad och baddräkter med en kort utblick till havsbaden i England. Där saknar en svensk Fredrika Bremers oförglömliga skildring av gemensamhetsbad i New Jersey sommaren 1850, då herrar och damer badar hand i hand bland de höga vågorna.

En förtjänst hos Astrid Bugges bok är att den skildrar inte bara sportkläder utan också sporten. Vissa sportgrenar har avlöst varandra i popularitet, de har utövats på olika sätt och med olika redskap under olika tider. Kvinnorna har långsamt tillerkänt sig rätten att få deltaga utan att de ansetts göra avkall på sin kvinnlighet.

Framställningen är byggd på tidnings- och brevstudier, på studier av modejournaler, annonser och fotografier samt inte minst på uppteckningar. Den tid, då emancipationen sker ligger ju kring 1880—1910 och än finns många som minns. Några kapitel har tidigare ingått som uppsatser i Norsk Folkemuseums årsbok *By og Bygd* och har här utökats. Mycket av materialet är hämtat från Norsk Folkemuseums samlingar, där författarinnan förestår byavdelningen.

Elisabet Stavenow-Hidemark

RICHARD WOSSIDLO: *Mecklenburger erzählen*. Märchen, Schwänke und Schnurren aus der Sammlung Richard Wossidlos herausgegeben und durch eigene Aufzeichnungen vermehrt von GOTTFRIED HENSSEN. Deutsche Akademie der Wissenschaften zu Berlin. Veröffentlichungen des Instituts für deutsche Volkskunde. Band 15. Akademie-Verlag, Berlin 1957. xx, 232 s., ill. Pris DM 15:—.

Richard Wossidlos oerhört omfattande mecklenburgska samlingar, som under lång tid efter andra världskrigets slut delvis var förkomna, finns nu åter uppställda i det forskningsinstitut i Rostock, som bär hans namn. Därmed är ingalunda sagt att de är helt lätt-tillgängliga — Wossidlos ofta hastigt nedrafsade och sedermera aldrig renskrivna små anteckningsblad med allehanda besynnerliga krumelurer på är ibland nog så svårtolkade — men Rostockinstitutets stora materialsamlingar, som är av intresse för svenska forskare inte minst därigenom att de delvis upptecknats i områden som under lång tid stått under svenskt politiskt inflytande, vore värda att uppmärksammas mera än vad som hittills varit fallet bl. a. därför att de ger rika möjligheter till iakttagelser rörande kulturkontakterna mellan Nordtyskland och Sydsverige. Att i det utbytet Sverige inte bara varit den tagande parten visas på flera sätt i den utgåva, som Gottfried Hensen gjort av större delen av Wossidlos sagotexter. Där möter man flera sagor, som klart visar, att de härstammar ur svensk tradition eller från svenska skillingtryck (bl. a. Lunkentus och Gråkappan). Även bortsett från denna speciella aspekt på sago-utgåvan i fråga är den emellertid av mycket stort värde. I åtskilliga fall uppvisar de mecklenburgska sagorna en helt självständig utformning jämfört med t. ex. de pommerska eller holsteinska, och man möter där icke sällan motiv, som eljest är främmande för tysk tradition och ger en antydning om att landskapet varit öppet för inflytelser från både väst- och osteuropeiskt område. Henssens arbete är även viktigt som handbok vid studiet av tysk folkdiktning därigenom att utgivaren låtit texterna åtföljas av utförliga kommentarer, som bl. a. ger mängder av tidigare icke förteck-

nade tyska varianter till de talrika typer, som blivit representerade, varvid i stor utsträckning även opublicerat material ur Zentralarchiv der deutschen Volkserzählung i Mar-

burg a. d. Lahn anföres. Dessutom bör det kanske påpekas, att det är en mycket rolig bok, där man ofta konfronteras med en ovanligt frisk och charmfull berättarkonst.

Jan-Övind Swahn

KORTA BOKNOTISER

GUNNAR EKHOLM: *Handelsförbindelser mellan Skandinavien och Romerska riket*. Verdandis skriftserie 15. Svenska Bokförlaget, Stockholm 1961. 107 s. ill. Pris kr 11:—.

Det romerska imperiets uppblomstring och expansion under århundraden kring Kristi födelse fick till följd att även det från Medelhavet avlägsna Norden kom att inlemmas i den romerska intressesfären. Vår kännedom om detta för de nordiska folken, såväl materiellt som kulturellt, utomordentligt betydelsefulla tidsskede grundar sig framför allt på det arkeologiska fyndmaterialet, då de litterära källorna är sparsamma och ensidiga. Det var en bländande ström av romerska importvaror som under denna tid fann sin väg till Skandinavien, ej sällan alster av den högsta kvalitet som imperiets industrier kunde frambringa. Den forskare som främst kommit att ägna sig åt denna period av förhistorien är professor Gunnar Ekholm och en lämpligare skribent kunde knappast ha anlitats när det gällde att göra en kortfattad framställning av den romerska importen till Norden. Att på hundratalet sidor pressa samman en översikt över den epok som har kanske det mångsidigaste fyndmaterialet av alla tidsperioder måste försätta en forskare i en besvärlig situation och knappast någon annan än den som ägnat så mycken tid åt forskning på detta område äger den kombination av överblick och detaljkunskap som erfordras. Författaren har givit sin lilla bok om den romerska importen till Skandinavien en nästan grammatisk disposition och vinner därigenom en god överskådlighet över det komplicerade materialet. Den stora och ej sällan häftiga diskussion som föres av olika forskare om den romerska järnålderns s. k. absoluta kronologi har författaren i stort sett utelämnat, säkerligen med rätta då detta gräl om femtio år äldre eller yngre knappast kan intressera den publik boken riktar sig till. Boken kan erhållit en värdefull bildbilaga som dock skulle varit mera givande ändå, om bilderna av olika föremål försetts med måttuppgifter. Som

det nu är torde en lekman knappast kunna få någon uppfattning om de olika föremålens inbördes storlek.

G. T.

Arvet från Newton och Linné, vetenskapliga förbindelser mellan Sverige och England i gångna tider. Katalog, redigerad av CARL-OTTO VON SYDOW, för utställning i Statens historiska museum i Stockholm, april—augusti 1962, arrangerad av The Royal Society, K. Svenska Vetenskapsakademien, K. Vitterhets Historie- och Antikvitets Akademien, The British Council. 116 s. + 14 s. pl.

Ren naturvetenskapshistoria på högsta plan från en period då science rätt och slätt hette philosophy skulle ej höra hemma i Rig. Men ett sekel med just denna vetenskaplighet i intressets centrum är i hög grad kulturens historia lika väl som lärdomens. Den föreliggande katalogen över en lärdomshistorisk utställning i de lärda akademiernas regi är därtill en volym att lägga märke till. Ett hundratal välfyllda sidor om dubbla antalet föremål och därtill ett ark planscher. Det påfallande ligger i textens natur. En strikt katalograd om varje sak följs av berättande notiser och litteraturcitrat, som koncentrerat men i en enkelt klar och "riktig" avfattning ger en orientering som förmår att fånga även den komplett okunnige och locka honom att lära sig ett stort område av vetenskaplig samverkan från vårt land med en stornations kraftutveckling. Glimtarna ur de lärdas meningsutbyten brevledes och deras intryck av varandra vid sammanträffanden under Englandsresor flytta oss direkt in på livet på perioden. Katalogen ger intrycket av att vara en mogen populariseringsbedrift av ett lärdomshistoriskt ämne, som författaren väl känner i dess vidd och djup. Men bedömandet av detta livliga lekmannaintrycks giltighet måste naturligen förbehållas sakkunskapen.

S. W—n.

SVENSK KULTURHISTORIA

i böcker utgivna av Nordiska museet

- En bok om Svindersvik* av Andreas Lindblom m. fl. 9:—
- Tapeter* av Ingemar Tunander 9:—
- Nordsvenska studier och essayer* av Manne Hofrén 30:—, inb. 38:—
- Bastu och torkhus i Nordeuropa* av Ilmar Talve 48:—
- Studier i svenskt repslageri* av Allan Nilson 40:—
- Broderier* av Anna-Maja Nylén 5:—
- Norrländskt sågverksliv* av Reinhold Olsson 10:—
- Spelkort* av John Bernström 7:—
- Bruksherrgårdar i Gästrikland* av Hans Beskow 45:—
- Helgerum i Tjust* av Manne Hofrén 14:—
- Flaskor och glas* av Elisa Steenberg 9:—
- Löfholmens Theatersällskap 1828—1830* av Arvid Bäckström 15:—
- Dalmålningarna och deras förlagor* av Svante Svärdström 18:—
- Järnsmidet i Vasatidens dekorativa konst* av Brynolf Hellner 20:—
- Slagan och andra träskredskap* av Dag Trotzig 12:—
- Sledges and Wheeled Vehicles* av Gösta Berg 10:—
- Gångstigslandet* av Sigurd Dahlbäck 20:—
- Linvävarämbetet i Malmö och det skånska linneväveriet* av Ernst Fischer 36:—
- Lappmarksgravar* av Ernst Manker 35:—
- Fångstgropar och stalotomter* av Ernst Manker 100:—
- Lapparnas heliga ställen* av Ernst Manker 100:—
- Modedräkter 1600—1900* av Gunnel Hazelius-Berg 7:—
- Leksaker och spel* av Arne Biörnstad 6:—
- Svenska byar, I—II,* av Sigurd Erixon 60:—
- Smycken i svensk ägo* 24:—
- Staffordshirefigurer* av Rut Liedgren 10:—
- Leva i brukssamhälle* av Björn Hallerdt 12:—
- Så bodde vi. Arbetarbostaden som typ- och tidsföreteelse* av Rut Liedgren 15:—
- Parkettläggarna* av Arvid Lundström 10:—
- Ur och urverk* av Sten Lundwall .. 18:—
- Gardiner och gardinuppsättningar. En kulturhistorisk studie* av Gunnel Hazelius-Berg 12:50
- Generationsväxlingar inom romantikens klassicism* av Sten Lundwall 40:—
- Livgardisten han kommer till Gud. Studier i den militära folkdiktningen* av Mats Rehnberg 7:—
- Kistor* av Gösta von Schoultz 4:—
- Organisterna i Västerås stift* av Josef Sjögren 40:—
- Folkdräkter* av Anna-Maja Nylén 12:—
- Folkligt dräktskick i Vingåker och Österåker* av Anna-Maja Nylén 16:—
- Prästgårdsminnen* av Lars-Gabriel Andersson 10:—

Gardiner och gardinuppsättningar

av GUNNEL HAZELIUS-BERG

Pris: 12:50

”Gunnel Hazelius bok ansluter sig nära till den pågående gardinutställningen på Nordiska museet, som är mycket sevärd för alla som intresserar sig för heminredning. Boken är resultatet av de långa forskningarna som legat till grund för utställningen och innehåller ett utomordentligt bildmaterial ur svenska och utländska arkiv. Många gläder sig åt alla dessa ritande amatörer från skilda epoker som roat sig med att avbilda rummen i sitt eget hem.”

Eva von Zweigbergk i Dagens Nyheter

”Boken är ett märkligt pionjärbete på sitt område och grundar sig på studier i gårdsarkiv och bouppteckningar men också på direkta föremålsforskningar i herrgårdar och borgarhem och på praktiska erfarenheter från förf:s egna inredningsuppgifter i Skansens hus och gårdar, där det krävdes klara besked även på denna punkt.”

Gustaf Näsström i Stockholms-Tidningen

N O R D I S K A M U S E E T