

RIG

TIDSKRIFT UTGIVEN AV FÖRENINGEN FÖR SVENSK KULTURHISTORIA
I SAMARBETE MED NORDISKA MUSEET OCH FOLKLIVSARKIVET I LUND

INNEHÅLL

UPPSATS

- Överintendenten fil. dr *Åke Setterwall*, Stockholm: Lovisa Ulrikas matsal på Stockholms slott 49
- Lovisa Ulrika's dining-room in Stockholm Palace 59

ÖVERSIKTER OCH GRANSKNINGAR

- Museichefen fil. dr *Carl Jacob Gardberg*, Åbo, och f. förste intendenten fil. dr *Sigurd Wallin*, Stockholm: Verket om Kalmar slott .. 60

- Antikvarien fil. lic. *Olof Isaksson*, Luleå: Norrbottnica 70
- Professor *John Granlund*, Stockholm; Elementär och systematisk folklivsforskning 75

KORTA BOKNOTISER

- Bernhard Kongro och Valev Uibopuu: Estlands ansikte 76
- Martin P. Nilsson: Primitive time-reckoning 76
- Carl Fries: Äventyr med örn och björn 76



RIG · ÅRGÅNG 45 · HÄFTE

2

1962

Föreningen för svensk kulturhistoria

Ordförande: Presidenten i Svea Hovrätt *Herman Zetterberg*

Sekreterare: Förste intendenten fil. dr *Marshall Lagerquist*

REDAKTION:

Nordiska museets styresman professor *Gösta Berg*

Förste intendenten fil. dr *Marshall Lagerquist*

Professor *Sigfrid Svensson*, Rigs redaktör

Ansvarig utgivare: Professor *Gösta Berg*

Redaktionens adress: Folklivsarkivet, Lund. Telefon 115 28

Föreningens och tidskriftens expedition:

Nordiska museet, Stockholm NO. Telefon 63 05 00

Års- och prenumerationsavgift 10 kr

Postgiro 193958

Tidskriften utkommer med 4 häften årligen

RIG är ett annat namn på guden Heimdall, som enligt den fornisländska "Sången om Rig" gav upphov till de olika samhällsklasserna. Denna dikt innehåller den äldsta kulturhistoriska skildring vi äga från Norden. Föreningen för svensk kulturhistoria valde detta namn som symbol för sin verksamhet, när den stiftades år 1918

Lovisa Ulrikas matsal på Stockholms slott

Av Åke Settervall

”När öfverheten kom till staden, var förr brukeligt, att Rådet och Embetsmännen stodo Konungen till mötes, i trapporna. Nu tvertom, stodo de alla i Drottningens audiensrum. Drottningen ville, i gröna rummet eller salen, gå garderobsvägen, då herrarne fått stå der allena; men många skreko att man icke skulle trotsas med dem.” Det är Fersen¹ som ger oss denna livliga interiörbild från Lovisa Ulrikas våning på slottet efter det misslyckade revolutionsförsöket i juni 1756.

I december 1754 hade kungaparet flyttat in i den stora våningen 1 tr. upp mot Norrbro. Inredningsarbetena, som med vissa avbrott pågått sedan 1730-talet, hade forcerats under de sista åren före inflyttningen. Sådan våningen då tedde sig bör den ha framstått som en lysande exponent för fransk rokoko i svensk tappning.

Kungen och drottningen bebodde var sin av de spegelvända våningarna som utgick från de stora trapporna och möttes i det centrala galleriet. Representationsrummen var förlagda mot utsidan och de privata gemaken mot inre borggården. De båda stora hörnrummen betecknades som matsalar, det östra i räkenskaperna också

som ”östra norra hörnsalen” eller ”hennes kongl. maj:ts stora förmak”. I detta rum — och endast i detta — hade Lovisa Ulrika möjlighet att välja väg vidare in i våningen: den norra dörren ledde genom inre förmaket till hennes audiensrum, där rådet och ämbetsmännen haft oförsynheten att samlas, den södra till de privata rummen mot inre borggården. Här, ”i gröna rummet eller salen”, var det som det brandenburgska blodet råkade i svallning.

Det dröjde inte länge efter änkedrottningens motvilliga avflyttning till Fredrikshov 1774 förrän den stora rokokovåningen gick sin upplösning till mötes som stilistiskt enhetlig miljö. Inom tio år hade Pelarsalen i stor utsträckning nyinretts, Adolf Fredriks förmak och audiensrum slagits samman till ett stort assemblérum, galleriet samt Lovisa Ulrikas audiensrum och förmak iordningstälts för Gustaf III:s tavelsamling och drottningens båda drabantsalar apterats till teater. Får man tro den syrlige Fersen, röntes den inre rumsfilen samtidigt ett oblikt öde: ”smårummen, sängkammarna, garderoberna, bredvid galleriet, och som varit bebodda av salig Konungen, begagnades till allhandas nedsmutsande behof, för theaterns aktriser och aktörer, och alla dervarande möbler förstördes derutaf. Man kunde ej

¹ F. A. v. Fersen, Historiska skrifter utg. av R. M. Klinckowström, Sthlm 1867—72, II, s. 308.



1. Matsalen efter restaureringen, östra fönsterväggen. Foto O. Ekberg 1962.



2. Matsalen efter restaureringen, interiör mot söder. Foto O. Ekberg 1962.

utan största smärta åse denna förstörande profanation af ett kongl. slott, så skönt och väl anordnad, och som kostat Riket så stora summor".²

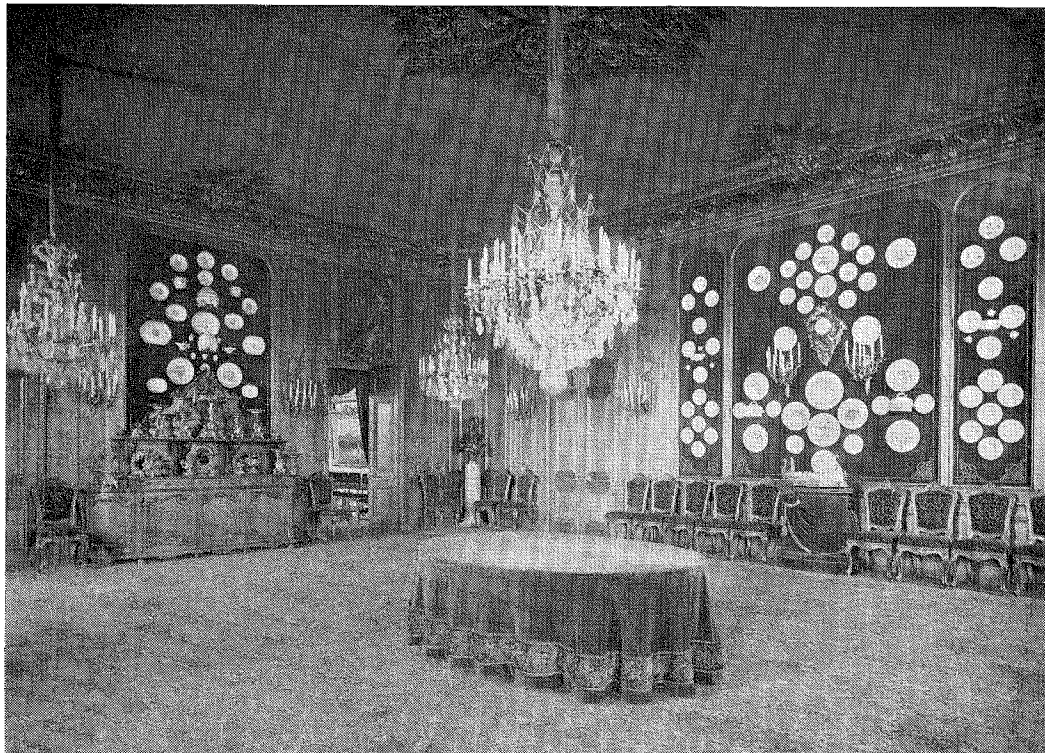
I det gemak varom här är fråga gjordes redan 1778 ett våldsamt ingrepp: Oudry's stora jaktstycke med dess vackra rokokoram på västra väggen flyttades till Gustaf III:s matsal i övre våningen (nuvarande Konseljsalen). Målningen tillsammans med de fyra dörröverstyckena blev samtidigt "tvättad och reparerad" av Gustaf III:s *garde des tableaux* Erik Hallblad.

Det sålunda stympade rummet upplevde några år senare sin första omvand-

ling, när J. F. Lindman vintern 1784—85 målade de för ändamålet vävspända väggfälten "i limfärg utur couleurer, ornerad à la Arabesque med Festoner".³ Samtidigt tvättades alla boiserier och utbättrades med guld. Den skurna rokokodekoren lämnades alltså orörd. Lindmans arabesker, samtida med Louis Masreliez' första arbeten på slottet och knappast tillkomna utan dennes inspiration, skulle, om de räddats åt eftervärlden, ha ökat vår kunskap om den pompejanska stilens förstlingsverk i Sverige. Men när salen 1821—22 för andra gången dekorerades om,

³ N. G. Wollin har i Stockholms slotts historia (1940—41), III, s. 145 av misstag hänfört Lindmans räkning till rummet ovanför Lovisa Ulrikas matsal, norra delen av nuv. Vita havet.

² Fersen, a. a., III, s. 240 f.



3. Matsalen på Oscar II:s tid. Foto 1887.

spändes väggfälten åter med ny väv som marmorades.

1820-talets nyinredning medförde emellertid också andra förändringar. Sedan "en ovanligt stor", vitglaserad, fyrkantig kakelugn fått ersätta den ursprungliga, sannolikt utbrända rokokougnen på södra kortväggen, tog man helt resolut bort den öppna spisen och spegeltrymån på norra väggen och lät bildhuggaren Anders Nordin skära två nya pilastrar⁴ efter mönster av de gamla. Pilastrarna, som finns kvar i förråd, är så skickligt kopierade att man skulle ha svårt att skilja dem från förlagorna om de inte hade skurits i furu i

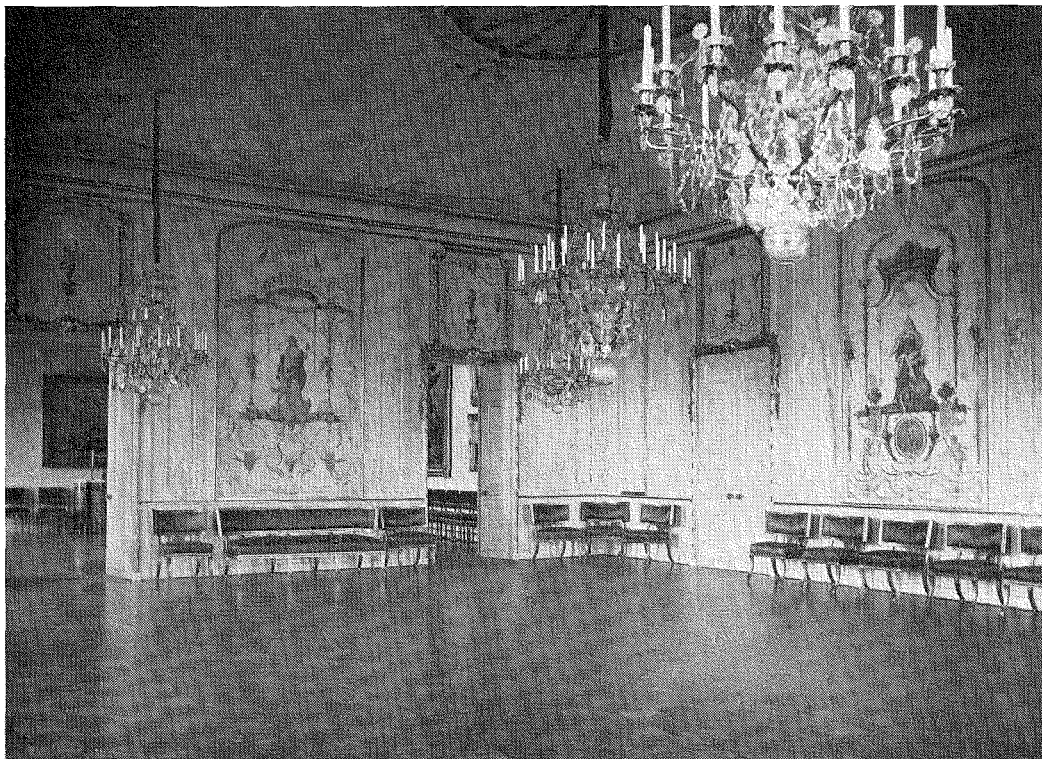
⁴ Ordet pilastrar användes här, i enlighet med räkenskapernas beteckning, för väggpannåer med skuren dekor upptill, nedtill och på mitten.

stället för ek. Det dekorativa måleriet anförtrordes åt P. E. Linnell som ornerade taklisten "med lagrar och kronor i vitt" och målade fyra dörröverstycken "i vitt på guldfond". Sådant rummet under epoken 1822—65 tedde sig, helt i vitt och guld med vitmarmorade väggfält, bör det väl ha motsvarat den svenska senempirens krav på solennitet.

De båda genomgripande nygestaltningar som Drottningens matsal undergick på Karl XV:s och Oscar II:s tid har så utförligt skildrats av Georg Svensson i Stockholms slotts historia,⁵ att de här endast behöver beröras i största korthet.

År 1865 apterades salens väggar för de

⁵ III, s. 241 f. och 247 ff.



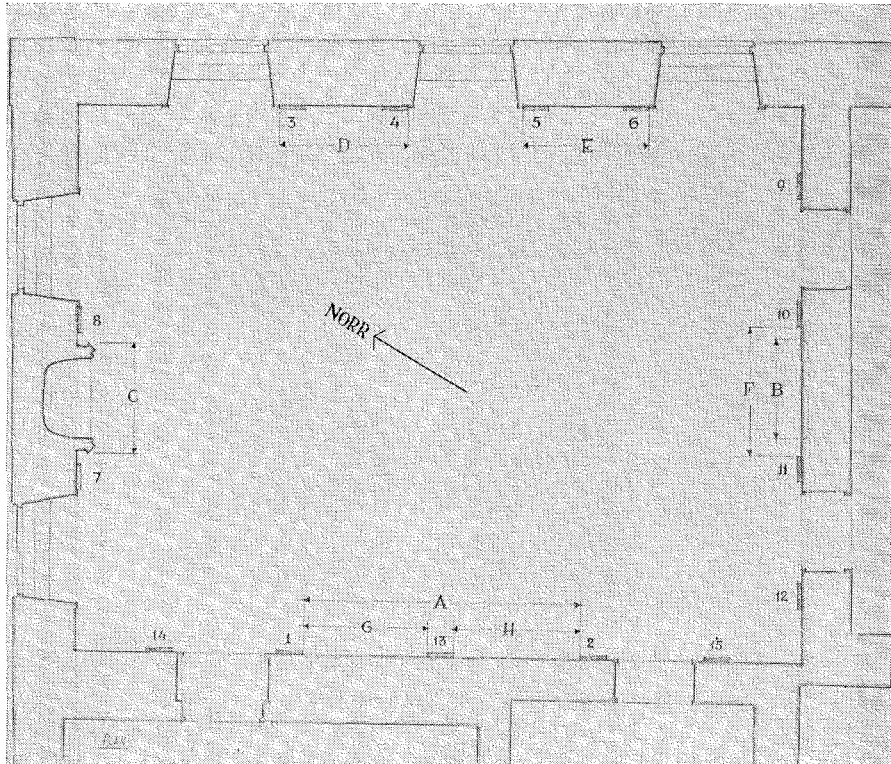
4. Matsalen på Karl XV:s tid. Foto 1870.

fem stora målningar av Taraval som (jämte en försvunnen sjätte) ursprungligen varit avsedda för galleriet i samma våning. Två av dem placerades på västra långväggen på det stora jaktstyckets plats, två mellan fönstren mitt emot och en på södra väggen, sedan kakelugnen rivits och nischen murats igen. Samtidigt reparerades och återinsattes (den ursprungliga?) spisomfattningen av kolmårdsmarmor.⁶ En ny spegeltrymå med förgylld ram tillverkades av snickare Dumrath, som också lade in det ännu bevarade parkettgolvet. Men Dumraths största arbete för rummet bestod i den

myckenhet pilastrar och ramstycken som krävdes för att arkitektoniskt inordna målningarna i de olika väggfälten. Av de nya pilastrarna betecknas tre som breda och 24 som smala. Samtliga ornerades i pastellage genom avgjutning av de ursprungliga rokokopilastrarna, de breda utan förändring av dekoren, de smala med utbyte av Fredrik I:s namnchiffer mot en strålande nordstjärna. Snickerierna målades i ljusgrått med decorationen i ljusblått. Som helhet måste detta arbete betraktas som en för sin tid ovanligt skicklig nyinredning av ett stympat och förvanskat rokokogemak, fig. 4.

När Oscar II gjorde om matsalen 1883 blev Taravals pannåer återförvisade till magasin och alla boiserier avlutade, ef-

⁶ Den nuv. spisomfattningen är, enl. uppgift från SAK, insatt 1908.



5. Plan av matsalen med rekonstruktion av pilastrarnas placering m. m.

- 1—2 Två rokokopilastrar till 1883. Två av Nerpins pilastrar (ek) fr. 1883.
 3—6 Fyra rokokopilastrar till 1865.
 7—8 Nordins pilastrar (furu) 1822—83. Två rokokopilastrar från 1883.
 9—12 Fyra rokokopilastrar från 1865.
 13 En av Dumraths pilastrar (pastellage) 1865—83.
 14—15 Två av Dumraths pilastrar (pastellage) 1865—83. Två av Nerpins pilastrar (ek) från 1883.
 A Oudry's jaktstycke till 1778 och från 1949.
 B Kakelugn i nisch till 1865.
 C Öppen spis med spegeltrymå till 1822 och från 1865.
 D—H Taravals målningar 1865—83.

tersom tiden krävde en "renässansmässig" matsalsinredning i mörka färger. När då Nordins furu- och Dumraths pastellagepilastrar och ramstycken kom i dagen hänvisades man till en stor nytillverkning av väggpartier i ek. Så tillkom bl. a. de fyra breda skurna pilastrarna på västra väggen med emblem syftande på kungens enskilda och landsfaderliga intressen. Härigenom och med Nerpins rikt dekore-

rade tak, väggfältens rödbruna porslinsbehängda schagg och de väldiga ekbuféerna nådde man en för sin tid representativ effekt som under trekvarts sekel kom det stora hörnrummet att framstå som slottets mest oscariska miljö, fig. 3.

Skall ett rum som detta, ett av nyckelgemaken i slottets stora rokokovåning, som sedan sin tillblivelse genomgått fyra metamorfoser, konserveras i sitt skick

från 1880-talet eller, så vitt möjligt, återföras till tidigare utseende? Vad Oscar II:s matsal beträffar hade Erik Wettergren redan 1949 tagit ett steg av avgörande betydelse för rummets framtida utformning, då han medgav att Oudry's stora jaktstykke, som vid okänd tidpunkt på 1800-talet överförts till Nationalmusei målerisamling, deponerades på slottet för att återställas till sin ursprungliga plats. Trots att den rika, av Bourguignon och Caillon 1741 skurna ramen fortfarande saknades i miljön — med sina jaktattribut av dianahuvud, pilar, koger och nät omslöt den ännu (i beskuret skick) Ehrenstrahls Karl XI:s kröning på Drottningholm — fick rummet därmed tillbaka mycket av den innebörd och balans som Gustaf III var den förste att rubba. Och samtidigt ställdes de miljövårdande myndigheterna inför uppgiften att pröva försättningsarna för en restaurering.

Övervägandena baserades i första hand på en förnyad genomgång av det bevarade arkivmaterialet. Utöver vad som tidigare uppmärksammats och redovisats i Stockholms slotts historia gjordes härvid bl. a. ett rön, som kom att bli av avgörande betydelse. Enligt 1754 års rumbok var väggarna klädda med 34 1/2 våder grön svensk damast, 6 alnar våden, vilket med 54 cm:s vådbredd ger en vägglängd av 18,5 m. Med avdrag för de sex 1700-talspilastrarna, cheminéen, den igenmura- de kakelugnsnischen och jaktstycket kan man räkna fram en approximativ sammanlagd längd för de ursprungliga väggfälten av 19 m.

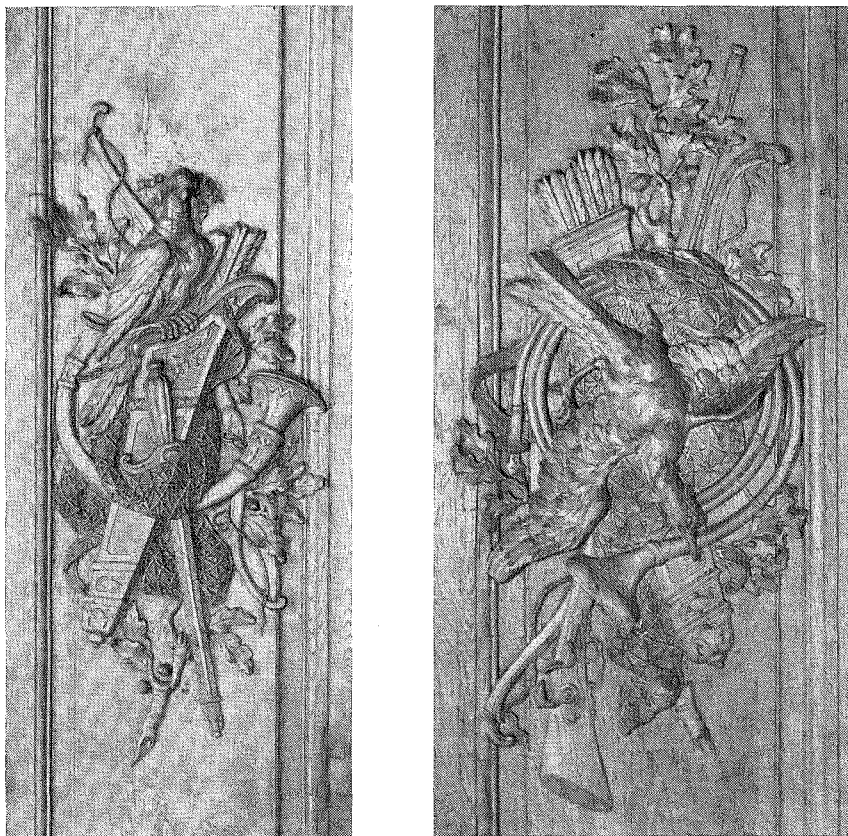
För första gången stod det därmed klart att den helboiserade 1800-talsmatsalen från början varit ett "sidenrum" i samma utsträckning som så många andra av rokokotidens interiörer på slottet och



6. L. Rolland, pilasterornament 1745.

annorstädes. Det blir då också fullt förklarligt att Fersen talar om "gröna rummet" som ram kring Lovisa Ulrikas upprörda entré 1756.

Genomgången av arkivmaterialet gav så småningom också en klarare bild av den skurna ornamentiken sådan den tedde sig på 1750-talet. Allt som allt omfattade den ramarna till Oudry's jaktstykke och fyra dörröverstycken (Bourguignon och Caillon 1740—41), de fem fönsternischererna (Caillon 1741), två pilastrar "med ornamenten på ändarne och mittpå" kring jaktstycket (Rolland 1745), fyra pilastrar med jaktmotiv (Barbo, jaktfalk, Norsberg, död fågel, Griebenstein, vildsvinshu-



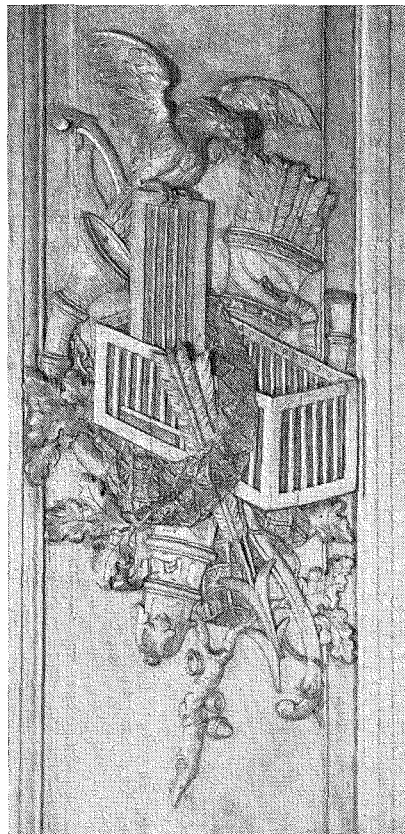
7—8. J. Barbo och C. M. Norsberg, pilasterornament 1753.

vud och David, fågel på bur, samtliga 1753) samt ett "spisstycke" med vildsvinshuvud, valthorn, båge och koger med pilar (Fast 1754). Av detta för slottets rokokoinredning så betydelsefulla material hade allt utom spistrymån överlevat tidens växlingar, den stora tavelramen dock, som ovan nämnts, i exil på Drottningholm, fig. 1—2 och 6—10.

Det stöter på betydande svårigheter att följa de sex 1700-talspilastrarnas vandring kring rummet under perioden 1822—83. Allt man ur handlingarna kan utläsa om deras ursprungliga placering är att Rollands båda pilastrar från 1745, med en rocaillesköld över jaktattribut som mitt-

ornament, var placerade kring det stora jaktstycket. Och eftersom sex pilastrar inte räcker till inramning av fyra dörrar och kortväggarna redan hade sin dekorativa tyngdpunkt i spistrymån och kakelugnen med dess nisch, bör de resterande fyra ha inramat väggfälten mellan de östra fönstren. När spisen med dess rikt inramade spegel 1822 togs bort utförde Nordin de båda furupilastrarna med jaktfalk och död fågel för det tomma väggfältet.

Då man 1865 beslöt att placera Tara-vals fem målade pannåer i rummet blev en större omDisposition nödvändig, eftersom de östra väggfälten inte rymde



9—10. Chr.-A. Griebenstein och P.-R. David, pilasterornament 1753.

både målningar och pilastrar. Om man utgår ifrån att de fyra "jaktpilastrarna" i detta sammanhang flyttades till södra väggen kring båda dörrarna blir det i varje fall förklarligt, att Dumrath fick i uppdrag att utföra tre pilastrar med pastellagedekor för västra väggen i stället för bara en mellan de båda målade pannåerna: av praktiska skäl hade man övergått från en inramning av tre väggfält till en flankering av fyra dörrar, fig. 5.

Under perioden 1865—83 ståtade alltså Danssalen, som den på Karl XV:s tid kallades, med elva breda pilastrar, sex av ek från 1700-talet, två av furu från 1822

och Dumraths tre nygjorda. När rummet 1883 avlutades och materialskillnaden kom i dagen, magasinerades Nordins och Dumraths fem pilastrar, av vilka den mellersta på västra väggen inte behövde ersättas, eftersom man där övergick till tre fält omgivna av smala ramstycken. Men kring de båda dörrar, som en gång lett in till Lovisa Ulrikas förmak och audiensrum respektive hennes privata gemak fick Nerpin skära fyra nya pilastrar i ek. På så vis kom Oscar II och hans dekoratör att ge sitt både innehållsmässigt och konstnärligt viktigaste bidrag till rummets inredning. Att samtidigt endast den

ena av Rollands båda rocaillepilastrar ställdes vid spistrymån medan den andra trots sin givna nya plats byttes ut mot Barbos jaktfalk, som därmed bröts ut ur sitt sammanhang på södra väggen, hör till de hittills ouppklarade detaljerna i rummets växlingsrika historia. Varken vid 1822 eller 1865 års nyttillverkning hade man heller tagit hänsyn till att utformningen av 1700-talspilastrarnas övre rocaille visar att de är skurna för parvis uppställning.

Den genomgång och bedömning av arkivmaterial och fast inredning som här i korthet refererats gav fasta utgångspunkter för en planmässig omdaning av rummet. Arbetena som utfördes vintern 1959—60 av Slottsarkitektkontoret, Husgerådskammaren och Nationalmuseum i intimt samarbete innebar i huvudsak följande. Alla boiserier från Oscar II:s inredning utom de fyra breda pilastrarna på västra väggen magasinades. Dumraths spistrymån behölls och de sex 1700-talspilastrarna uppställdes parvis med Rollands kring spegeltrymån. Ramen till Oudry's jaktstycke togs in från Drottningholm, återställdes till ursprunglig storlek och restaurerades. De frilagda väggfälten kläddes med grön sidendamast, specialbeställd efter bevarat rehnskt mönster.⁷ Nerpins kornisch och takdekor tvättades och bibehölls oförändrade och plafonden ströks i ljusare färgton. Ljuskronorna, fem till antalet liksom 1754 och av fullt godtagbar typ, bibehölls likaså. Rummet möblerades i anslutning till 1754 års rumbok med 2 fåtöljer och 25 stolar i rokoko, av den typ som utfördes för inflyttningen detta år, klädda med samma siden som väggarna. Till de båda östra mellanföns-

terväggarna fördes samlingarnas två rikaste konsolbord i rokoko, unika så tillvida som de har både Lovisa Ulrikas ägarstämpel och påskriften "N(ya) S(lottet) 1754", fig. 1.

Rummets fasta inredning från såväl Oscar II:s som Karl XV:s tid finns till alla delar bevarad i förråd, likaså möblerna i den mån de inte tagits i bruk i andra sammanhang. Sådan Lovisa Ulrikas matsal idag ter sig utgör den en välbehövlig förstärkning av våningens rokokomiljö, och detta i trots av sina stilistiskt heterogena beståndsdelar. Restaurerat kan rummet sägas vara såtillvida som jaktstycket med dess ram har återbördats, de frilagda väggfälten fått tillbaka det gröna sidenets dominerande färganslag och möbleringen anslutits till den ursprungliga. Bevarade i sitt 1800-talsskick är taket med dess kornisch, golvet, spistrymån, västra väggens pilastrar och, framför allt, snickeriernas ekfärg, som efter hundra år fått en vackert mättad ton. Inför dessa vittnesbörd om det förra seklets smak och inredningskonst gjorde restaureringen halt, delvis av tekniska skäl men också i klart medvetande om deras betydelse i den organiskt framvuxna slottsmiljön.

Källor i Slottsarkivet:

- Slottsbyggn. dep:s ark. 1740—41: bunt 18, 19, 52.
 Materialräkn. 1742: 377, 396; 1745: 86, 143, 177, 181, 404, 427; 1746: 308; 1747: 72, 131, 226.
 Kassaräkn. 1753: 1188, 1224, 1276, 1286; 1754: 1492, 2624; 1755: 1362; 1756: 895; 1778: 585, 667; 1779: 533, 535; 1785: 308.
 Rumbok 1754, "No. 18. Förmaket".
 Räkn. för Slottsbyggn. medlen 1822: 219, 231, 261, 265, 341.
 Redovisn. över extra statsanslag till rep. av en del utav första stora vän. 1864—65: 21 ff.
 Rep. å Sthlms slott m. fl. byggn. 1865: 24.
 Redogörelse för statsanslaget till rep. å Sthlms slott... 1883: 44, 45, 49, 50, 52.

⁷ HGK, Textilsaml. II: 137.

Summary

Lovisa Ulrika's dining-room in Stockholm Palace

Lovisa Ulrika's dining-room or large drawing-room in Stockholm Palace was decorated in the 1740's and 50's under the direction of the architect Carl Hårleman (d. 1753) and, like the rest of the royal residence, it was done in Rococo style, inspired by the modern interior decoration in France. Artists and craftsmen were summoned from Paris and were responsible for the main part of the work. Essential parts of the dining-room fixtures, such as carved panels and frames in white and gold, were grouped round the paintings by J.-B. Oudry which had already been purchased for the palace in the 1720's. The walls were covered with green damask.

Only ten years after the widowed Queen Lovisa Ulrika had moved out of the palace in 1774, the uniform style of the great Rococo apartment was ruined by the conversions made by Gustaf III. In 1778, the dining-room was spoiled when Oudry's large hunting scene (3.03 × 4.35 m.) with its beautiful frame, carved by Bourguignon and Caillon, was moved to the King's dining-room on the floor above. In 1784—85, the silk was taken down from the walls, which were then decorated with painted festoons "à la arabesque". In 1821—22, the walls were again fitted with new fabric which was marbled. At the same time, the old tiled stove was replaced with a new one and the open fireplace with its carved pier-glass on the opposite wall was removed. On this wall, two new panels were carved in imitation of those dating from the 1750's but in pinewood instead of in oak. Oudry's lintel decoration was replaced with new paintings "in white on a gold ground." The room remained in this state until 1865 when five large canvases were put up; they had been painted in the 1730's by G.-Th. Taraval for the gallery on the same floor (Fig. 4). At the same time, more than twenty new narrow

panels and three wide ones were made, with a hunting motif in plaster, in the style of the Rococo panels (Figs. 6—10) and the room was painted lightgrey and blue.

The most sweeping changes in the room were made in 1883 in accordance with the demands of that period for the "Renaissance" style in representative dining-rooms (Fig. 3). Taraval's paintings were again put into storage, the ceiling and the cornice was decorated with heavy ornament, the walls were fitted with red plush and all the carpentry-work was stripped down to the oak. When the early 19th century additions in pinewood and pastillage came to light, once more new panels were carved, this time in oak.

The room remained in this condition until 1949, when Oudry's big painting was brought back from the National museum to its original place. (Oudry's lintel decoration had been put back again in 1885.) Then the question of restoring the room was raised. The restoration was carried out in 1959—60 with the co-operation of the Palace architect, the National museum and the Husgerådskammaren (approx. the *Mobilier Royal*) and was preceded by a fresh examination of the material in the archives. The restoration meant that the walls were cleaned of the additions made in 1880 (except for four panels in the west wall, Fig. 2) and were fitted with green damask made to order after samples which had been kept since the 1750's when the palace was decorated. The gilt frame round Oudry's hunting scene was restored from Drottningholm Palace where, reduced in size, it had been used to surround a 17th century painting. The ceiling with its cornice and the oak-colour of the walls were left untouched and the room was furnished according to the inventory of 1754. All fittings and fixtures from the room as it was in 1821 and 1883 have been stored.

ÖVERSIKTER OCH GRANSKNINGAR

Verket om Kalmar slott

Av Carl Jacob Gardberg och Sigurd Wallin

MARTIN OLSSON: *Kalmar slotts historia*. Del II A: Tiden från 1300-talets mitt till 1611. Del II B: Register och plancher. Engl. summary. Kungl. Vitterhets Historie och Antikvitets Akademien, Stockholm 1961. 663 s., ill. + 48 s. planscher. Pris kr 150:—.

Slottets byggnadshistoria

År 1944 utgav professor Martin Olsson första delen av sitt verk om Kalmar slotts byggnadshistoria, en diger volym, i vilken man fick följa hur anläggningen, från att tidigast ha bestått av en kastal, utbyggdes till en av Sveriges största och starkaste medeltida borgar. Detta skedde redan under 1200-talet, och tydligen framför allt under århundradets två sista decennier. Författaren avslutade därför sin skildring när han hade nått fram till 1300-talets mitt. Det var Martin Olssons avsikt att omedelbart fortsätta med utarbetandet av slottets historia fram mot nutiden, men nya uppdrag och förändrade ämbetsuppgifter hindrade honom, och först år 1956 kunde arbetet återupptagas. Det har nu burit frukt. Verkets andra del föreligger färdig, ännu tjockare än den första. På över sexhundra sidor i kvartsformat skildras borgens utbyggnad från 1300-talets mitt fram till den dag år 1611, då ståt-hållaren Krister Some, lämnad i sticket av Karl IX, måste kapitulera för den danska belägringshären.

Vid mitten av 1300-talet omfattade Kalmar slott en oregelbundet fyrsidig borggård, som omslötts av en kraftig ringmur med fyra runda hörntorn och två fyrkantiga porttorn. Byggnaderna var uppförda mot ringmurens insidor.

Bostadsbyggnaderna låg traditionsenligt på den norra sidan med fönster och dörrar mot söder. En byggnad vid ringmurens östra sida innehöll antagligen förrådslokaler och kök. Från den äldre medeltidsborgen kvarstod fortfarande den runda kastalen, som hade byggts på 1100-talet. Söder om huvudborgen låg en befäst förborg, "Bagaregården", med byggnader uppförda intill ringmuren.

Slottet var betydelsefullt ur många olika synpunkter, och det användes tidtals som kungligt residens. Därför är det anmärkningsvärt, att det tydligen dröjde mycket länge innan man gjorde några tillbyggnader. Ringmuren med sina torn bibehölls oförändrad århundradena igenom, och på insidan skedde fram till 1500-talets början väsentliga förändringar på endast ett par punkter. Någon gång vid mitten av 1400-talet eller senast under århundradets senare hälft revs den runda kastalen, och på platsen byggdes ett rektangulärt tvåvåningshus, som dessutom kombinerades med två utanpå muren uppförda fyrsidiga torn. I borggårdens sydvästra hörn tillkom något senare, tydligen mellan åren 1483 och 1492, en rätt stor byggnad, som bl. a. innehöll en kyrka och som därför i de senare handlingarna kallas "gamla kyrkobyggningen".

Av det som uppfördes under medeltidens senare del finns endast obetydliga delar kvar, och för Martin Olsson har det gällt att tolka spår i murarna för att kunna göra rekonstruktioner. Stora delar av borgen ombyggdes under 1500-talet, men redan därförut skadades slottet svårt under de långvariga striderna mellan svenskar och danskar. Det belägrades av svenskarna 1503—10 och intogs slutligen i augusti 1510. Senare belägrades det omväxlande av danskar och svenskar, och i Gustav Vasas besittning kom det först år 1523. Men inte ens då var det slut med förstörelsen. Berend von Mehlen tillägnade sig egenmäktigt slottet, och Gustav Vasas trupper måste göra upprepade stormningsförsök förrän de år 1525 på nytt kunde tåga in i borgen. I murarna kan man fortfarande se spår efter bräscher och eldsvådor, och det är uppenbart, att vissa delar måste ha stått taklösa under en ganska lång tid.

Med vasatiden började en ny epok i Kalmar slotts byggnadshistoria, och det ojämförligt största utrymmet i den nu utkomna volymen ägnas arbetena under Gustav Vasas, Erik XIV:s och Johan III:s tid. Samtliga medeltida hus ombyggdes, och luckorna mellan dem utfylldes så att borggården redan i början av 1570-talet på alla sidor var omgiven av sammanhängande längor, byggda av sten.

Utvecklingen i Kalmar följde i stort sett de linjer, som man redan tidigare känner från slotten i t. ex. Stockholm, Uppsala, Vadstena och Åbo. Liksom i Stockholm och Åbo frapperas man av att arbetena under både 1520- och 1530-talen till största delen inskränkte sig till smärre reparationer och ombyggnader, och att Gustav Vasa inte gjorde några allvarliga försök att inhämta det försprång, som borgarna ute i Europa hade fått under sturetidens nationella isolering. Utan tvivel berodde detta åtminstone till en del, såsom Ingrid Hammarström i sin avhandling har påpekat, på att länens finansiella resurser under en lång följd av år måste tagas i anspråk för rikets centrala förvaltning. Men samtidigt märker man också hur svårt Gustav Vasa under de två första decennierna av sin regering hade att orientera sig i tidens strömningar och framför allt att få kontakt med byggnadskunnigt folk. I Kalmar måste slottsfogdarna t. o. m. ännu på

1540-talet själva leda både reparations- och byggnadsarbeten. Det är klart att det under sådana förhållanden måste bli fråga om lappverk, och att man inte kunde nå fram till några nya och verkligt omstörtande byggnadsplaner.

En märkbar förändring skedde först vid mitten av 1540-talet. Då drog Gustav Vasa äntligen konsekvenserna av den utveckling, som småningom hade skett på artilleriteknikens område. När det gällde Kalmar gav han i november 1544 direktiv för hur staden skulle sättas i försvarsdugligt skick, och i anslutning därtill började man följande år modernisera även slottets yttre befästningslinje. Slottet skulle omges med starka jordvallar, och i anläggningens hörn skulle man genom stora murade rondeller skapa ett effektivt flankskydd. Denna plan, som genomfördes under åren 1545—60, betecknade det första steget mot en fullständig modernisering av den strategiskt viktiga borgen i Kalmar. Det medeltida försvarssystemet bakom murarna slopades och det nya försvaret förlades till marknivån och koncentrerades i huvudsak till några få punkter, de fyra låga runda hörntornen.

Vallarna och tornen är bevarade — om också delvis om- och tillbyggda under senare tider — och Martin Olsson redogör grundligt och med sakkännedom för deras uppbyggnad och funktion. Vad man möjligen ytterligare kunde ha önskat är en anknytning till de större sammanhang, i vilka arbetena i Kalmar utan tvivel måste ses. Det är nämligen uppenbart, att den stora förnyelsen av befästningsgördeln i Kalmar var en följd av den diskussion om försvarsfrågan, som fördes vid riksdagen i Västerås i januari 1544. Frågan hade länge varit aktuell, och nu — kort efter det Dackes rebeller hade kuvats — antogs slutligen en försvarsordning, enligt vilken alla viktigare borgar med det snaraste skulle moderniseras; en ny borg skulle dessutom anläggas i Vadstena. Att beslutet verkligen ledde till resultat visas av den intensitet med vilken man strax efter riksdagen skred till verket. Redan kort före riksdagens öppnande hade Gustav Vasa gett order om att Kronoberg i Småland skulle befästas. I november 1544 inleddes arbetena i Kalmar, följande år grundlades slotten i Vadstena och Uppsala, och samtidigt började man

befästa borgen i Jönköping. Ytterligare två år senare började ombyggnaden av Viborgs stadsmur, ett bygge, som på grund av sitt läge i en gränsbygd erbjuder många paralleller med Kalmar. Även där var det rondellerna och det till marknivån flyttade försvaret som representerade det nya. Sedda i ett enda sammanhang vittnar alla dessa arbeten om att Gustav Vasa nu äntligen förmådde skapa sig en generalplan för rikets försvar. Tidigare hade det inte varit möjligt, dels emedan de ekonomiska resurserna saknades, dels emedan Gustav Vasa tydligen inte hade klart för sig vad tiden krävde. I det fallet är skillnaden mellan det år 1537 grundade Gripsholm och de sju-åtta år senare inledda arbetena i Kalmar och Vadstena mycket upplysande.

I det läge som rådde vid mitten av 1540-talet, omedelbart efter Dackefejden, var det naturligt att förnyelsen av borgarna började med försvarsanläggningarna. Först ett decennium senare kom turen till bostadsdelarna. Även i det fallet skedde utvecklingen i Kalmar på samma sätt som i de andra stora borgarna. Gustav Vasa kom år 1552 själv på besök till Kalmar, och den nya befästningsanläggningen väster om slottet var då i huvudsak färdig. Han kunde därför ägna större intresse åt själva slottets ombyggnad och inredning. Följande år sändes snickaren och byggmästaren Jakob Richter till Kalmar, tydligen som en följd av konungens besök. Ett nytt viktigt skede inleddes i Kalmar slotts byggnadshistoria.

Då Jakob Richter på hösten 1553 tillträdde befattningen som byggmästare i Kalmar hade såväl staden som slottet ännu en helt medeltida prägel. Slottets viktigaste delar, ringmuren, tornen och bostadsbyggnaderna, hade i stort sett ännu kvar sina högotiska former från tiden omkring år 1300. För sin tid hade slottet varit ett förnämt byggnadsverk, men det var nu ohjälpligt föråldrat, både som försvarsanläggning och residens. De smärre tillbyggnader, som hade utförts under senare tider, bl. a. av Gustav Vasa på 1540-talet, hade inte i nämnvärd grad kunnat ändra det medeltida helhetsintrycket.

I sjuutton år, fram till 1570, arbetade Jakob Richter i Kalmar. Under den tiden om- och tillbyggdes alla andra byggnader innanför

ringmuren utom en enda, nämligen Stora köksbyggnaden, som hade uppförts i början av 1540-talet. De medeltida bostadslängorna revs undan för undan, och arbetet gjordes ställvis så grundligt, att t. o. m. källarvåningen måste muras på nytt. Redan år 1544 började man bygga nytt i det rivnas ställe, och under de två följande åren murades en ny långa utefter hela norra ringmuren. 1555 kompletterades längan med en ny huvuduppgång, en trappa med breda raka lopp mellan rektangulära vilplan. Trappan fick namnet Kungstrappan, och den blev den monumentala ingången till konungens nya våning.

Arbetet fortsatte utan avbrott med en ombyggnad av den östra längan. Där uppfördes år 1556 en ny stor trappa, drottningstrappan, som ledde till drottningens nya våning. Då längan blev färdig hade slottet en lång svit av rum i ett enda plan. Sviten delades upp i två avdelningar med var sin stora trappa, kungens våning och drottningens våning.

Vid det laget skedde en märklig händelse i slottets historia: Erik XIV anlände till Kalmar i maj 1558 för att ta sin förläning i besittning. Kalmar slott skulle bli hans residens på samma sätt som Åbo slott redan var ett residens för den yngre brodern Johan. Under sådana omständigheter var det naturligt, att slottets ombyggnad fortsatte med oförminskad intensitet. I de samtida handlingarna kan man se, att takten mattades av först år 1563, då det nordiska sjuårskriget upptog Eriks hela intresse. Det märkligaste arbetet under denna tid var otvivelaktigt inredningen av de nya rummen. Samtidigt fortsattes dock ombyggnaden av längorna, och bland det nya märktes Stora östra salen, ett stort och för tiden modernt rum, som låg skilt för sig, utan att höra ihop med vare sig konungens eller drottningens privata våningar. Även utanför slottet byggdes nytt. Verkligt intressanta är de uppgifter som Martin Olsson lämnar om de två lusthusen på vallarna. Drottningens lusthus var alltför litet för att kunna användas som bostad, medan däremot det andra, konungens lusthus på västra vallen, var uppfört som en sommarbostad. Det kunde utan tvivel betraktas som en blygsam motsvarighet till de små sommarslott som förekom i parkerna vid de stora renässansslotten på kontinenten.

Martin Olsson har ägnat stor möda åt att rekonstruera och tolka detaljerna i Jakob Richters ombyggnad. Intressant är att få veta, att fönstren i de nya och ombyggda delarna har varit försedda med stickbågar. I det fallet utgör Kalmar en parallell till de samtida arbetena i Åbo slott, ty där försågs samtliga fönster i de av hertig Johan under åren 1556—61 ombyggda delarna med stickbågar. Man antecknar även, att Kalmar slott under Jakob Richters tid blev putsat och vitkalkat.

Det största utrymmet ägnar Martin Olsson likväl två andra detaljfrågor, som äger en större betydelse när det gäller att bedöma Jakob Richters arkitektur och söka dess förebilder. Det är fråga om dels de skärmmurar, varmed Richter dolde längornas låga tak, dels de klassiskt formade portaler, som var fasadernas enda prydnader, och som, enligt Martin Olsson, "sutto som enstaka smycken på den grova och i övrigt osmyckade byggnadskroppen". Skärmmurarna har tidigare behandlats av August Hahr, som i dem såg ett östeuropeiskt inflytande, emedan sådana murar påträffas i t. ex. polska, österrikiska och böhmiska byggnader. Martin Olsson medger att Hahrs jämförelser är slående, men han påpekar samtidigt, att liknande former finns även på annat håll, t. ex. i Italien och Tyskland. Utan tvivel har han rätt när han antar, att Jakob Richter fick idén under sin resa till Tyskland åren 1558—59. De första arbetena på skärmmurarna i Kalmar omtalas först år 1561. Vad portalerna beträffar framhåller Martin Olsson, att Jakob Richter i dem framstår som en klassicist, inte minst om man jämför dem med de överrikt dekorerade portaler som samtidigt tillkom i Tyskland. Många försök har gjorts att knyta denna sida av Jakob Richters verksamhet till olika förebilder, och man har bl. a. nämnt de gravyrstick, som Ducerceau åren 1549 och 1560 utgav över romerska triumfbågar. Martin Olsson visar dock övertygande, att Jakob Richter tydligen har känt till Sebastiano Serlios arkitekturbok. Den har för Richter troligen varit både en byggnadslära och en mönsterbok.

I den litteratur som hittills har funnits om Kalmar slott har det varit tradition att ägna huvudintresset åt Dominicus Pahrns insats under åren 1575—92. Det är kanske därför som

avsnitten om Jakob Richters verksamhet för undertecknad framstår som de intressantaste i Martin Olssons stora bok. Författaren lyckas nämligen ge en betydligt helare och mångsidigare bild av Richters insats än någon före honom. Sålunda visar han bl. a., att Richter i själva verket både planerade och utförde en hel del av det, som tidigare har tillskrivits bröderna Johannes Baptista och Dominicus Pahr. Martin Olssons slutsats är att Richter var "en för sin tid god byggmästare och en skicklig organisatör, men därjämte en icke obetydlig arkitekt med ett till en viss grad eget ansikte". Även om Erik XIV kan ha genomdrivit vissa detaljer, är det utan tvivel Jakob Richters förtjänst, att av den oregelbundna och heterogena medeltidsborgen kunde skapas ett till det yttre tämligen enhetligt byggnadsverk.

Erik XIV:s avsättning år 1568 satte inte några spår i arbetena på Kalmar slott. Jakob Richter fortsatte som tidigare, och redan samma höst påbörjades förnyelsen av den södra längen enligt de riktlinjer, som man hade följt ända sedan år 1553. Byggnadsperioden avslutades först med Richters död på våren 1571. Snickaren Marcus Ulfrum fick för en kort tid taga hand om ledningen, men redan på hösten samma år anställde Johan III byggmästaren Johannes Baptista Pahr för arbetena i Kalmar. Denne efterträddes redan fyra år senare av sin broder Dominicus. I slottets längor är det inte mera möjligt att finna några säkra spår av Johannes Baptistas verksamhet. Likväl antar Martin Olsson, att hans insats blev vägledande för det som skulle göras under de följande årtiondena. Såsom erfaren arkitekt, nyss inkommen från kontinenten, bör han genast ha insett, att Jakob Richters arkitektur redan i många avseenden representerade ett passerat stadium; särskilt torde detta ha gällt den bristande samordningen i plan av slottets olika byggnadskroppar. Martin Olsson antar därför, att Johannes Baptista Pahr formulerade det program för slottets modernisering, som konungen avgav i februari 1574 och som sedan fullföljdes av Dominicus Pahr.

Dominicus var Johan III:s konstnärligt mest lysande kraft, "fackmannen bland de många dilettanterna". Som ledare för arbetena i Kalmar verkade han i 28 år, till sin död 1602.

Till hans uppgifter hörde i mindre grad direkta nybyggnader; viktigare var försöken att genom olika omställningar ge det stora slottskomplexet en mera regelbunden och renässansmässig prägel. Jakob Richters skärmmurar revs ned, det låga yttertaket gjordes brantare, murarna vittrappades och taken belades med röda tegelpannor. Därigenom nådde man den färgverkan, som Johan III eftersträvade: vita murar och röda tak. Tornen fick nya huvar. Borgårdsmurarna beströks med en fet kalkputs, i vilken man ristade ett rustikimiterande mönster. Viktigast var dock brunnen i borggårdens mitt, det förnämsta som konstnären Dominicus Pahr skapade. I den upptog han samma klassiska former som redan fanns i portalerna från Jakob Richters tid. I det inre sänktes golven i de största salarna för att alla rummen i den översta våningen skulle ligga på samma nivå. Bland de många intressanta ingreppen i fråga om mindre detaljer antecknar man, att de stickbågiga fönsteröppningarna enligt Johan III:s år 1574 givna direktiv gjordes "Fyre hörningh alle på etth maneer".

Martin Olssons skildring av Kalmar slotts byggnadshistoria är ett storverk, som väcker respekt och beundran. Utmärkt väl har han förstått att kombinera de arkivaliska uppgifterna med spåren i murarna, och man följer mången gång hans utläggningar med stor spänning; som i en detektivroman lägger han argument till argument. Men detta betyder ingalunda att han briljerar med sina slutsatser; han presenterar dem tvärtom så nyktert, sakligt och anspråkslöst, att man ibland nästan glömmar bort författaren bakom texten. Mycket övertygande är även anknytningen till de utländska förebilderna, och i det sammanhanget klaras många gamla misstag upp. Där emot anser åtminstone undertecknad, att arbe-

tena i Kalmar utförligare än vad som nu är fallet även borde ha satts in i sitt svenska sammanhang. Johan III byggde för all del mången gång för byggandets egen skull, men när det gäller t. ex. Gustav Vasas arbeten under 1540-talet kan varje åtgärd ses som ett led i ett stort försvarsprogram, som omfattade kronans samtliga borgar. Det hade också varit värdefullt om författaren hade utrett Kalmar slotts förhållande till de övriga vasaborgarna, t. ex. de i Stockholm, Vadstena och Uppsala. Även om mycket skiljer finns det mera som förenar. Såsom boken nu är utplagd kan vissa sammanhang skönjas endast av det fåtal forskare, som är insatta i vasaborgarnas detaljproblem.

Man kan i detta sammanhang även fråga sig, om inte uppräknigen av de talrika detaljerna mången gång är till förfång för den röda tråden. Här vill jag dock genast inskjuta, att boken kompletteras av en utmärkt registervolym innehållande person-, ort- och sakregister, uppgjorda av fil. kand. Tyra Linder. Särskilt sakregistret imponerar genom sin omfattning, och det bidrar på sitt sätt till att göra boken till en guldgruva för alla som sysslar med Sveriges kulturhistoria under medeltiden och 1500-talet. Må det ytterligare tilläggas, att boken är utmärkt illustrerad. Huvuddelen av de ritningar som ansluter sig till texten i den nu föreliggande volymen ingår dock redan i det planschband, som utkom år 1944.

Av företalet framgår, att Martin Olsson har för avsikt att fortsätta skildringen av Kalmar slotts historia från år 1611 framåt. Det behöves knappast sägas, att man med spänning väntar på det som skall komma. Mätte Martin Olsson unnas tid och krafter att fullborda detta verk, som, när det gäller svenska byggnadsmonografier, i många avseenden saknar sin motsvarighet.

Carl Jacob Gardberg.

Vasatidsinredningarna

Ett kapitel på femtio sidor ger en sammanpackad och sakligt klar, fylligt illustrerad översikt över rumsinredningskonst och stilväxlingar på högsta plan i det centrala Europa

under sengotik och renässans. Detta är en bakgrund för studiet av kungaboningen inom Kalmar slott på Vasatiden, men den som uppmärksamt inhämtat denna gedigna handbok har fått

en kunskapsgrund baserad på idel originalmonument och späckad med litteraturanvisningar i ämnet. Han kan prisa sig lycklig att ha med ett minimum av arbete lagt ett pålitligt underlag för specialkunskap på ett högintressant konstslöjdområde. Kapitlet är vår första handbok på ett fält som är oumbärligt för förståelsen av vår Vasatids inredningskonst, vilken var en rar planta i ett vidsträckt barrskogsland under sin aktuella tid och vars till oss kvarlämnade rester äro verkligt spordiska. Kalmar slott är rent av deras nuvarande ålderdomshem. Detta är det 36:e kapitlet i Kalmar slotts historias andra del och heter: *Rumsinredningarnas arkitekturhistoriska ställning*.

Kapitlet därpå *Kungsmakets och rutsalens intarsia och dess konsthistoriska ställning* med samma längd som det föregående och med 121 bilder, fortsätter den grundliga europeiska orienteringen med en anpassning till förhållandena inom Kalmar slott, som går ett steg närmre genom vidgad fyllighet på de direkt motsvarande specialiteter som Kalmararbetena erbjuda. Rikligheten av jämförelsematerialet är betydande i fråga om bevarade inredningar med konstnärlig intarsia, av till ursprungsort bestämbara möbler i motsvarande teknik och av exempel ur den omfattande samtida litteraturen av ornamentstick från Europas skilda länder, vilka på ett eller annat sätt röja samhörighet med Kalmararbetena. Ett så beskaffat samtida konstbestånd lämnar inga kryphål för några väsentliga impulsområden och ger därigenom redan indirekt fingervisningar om Kalmarinredningarnas släktskapsförhållanden.

Genom att idka tuvhoppning mellan några sammanfattande citatställen kan åtminstone något av det fylliga innehållet framstå. Redan på kapitlets första sida heter det: "Här finnes icke plats att gå närmare in på den italienska intarsiakonsten och dess utveckling, vilket icke heller är nödvändigt för den följande framställningen. Däremot måste i korthet omnämnas de viktigaste i Italien använda motiven och ornamentsformerna, särskilt de som i mer eller mindre omändrad form återfinnas i Kalmar slotts rumsinredningar."

Om Kungsmakets intarsia heter det: "Den följande framställningen gäller endast de delar av intarsiainredningen som — — visats

vara original, kopior efter bevarade original eller överensstämmande med godtagbara bilder av förlorade original".

En fråga, som tilldragit sig ett betydande intresse, besvaras på följande sätt: "Av Kungsmakets arkitektur- och landskapsbilder har ett par visat sig återgå på en verklig byggnad och ett bestämt landskap. Pl. II: 3 b och d samt bilden sid. 103 återge Kalmar slotts norra fasad åtminstone i huvuddragen riktigt, och landskapsbilden pl. II: 8 a föreställer med stor sannolikhet Gamla Uppsala med dess tre stora kungshögar. Pl. II: 6 e skulle möjligen kunna tänkas vara avsett att föreställa Kalmarsund med Öland i bakgrunden, en hypotes som dock lämnas med all reservation. Det är likväl tydligt att iakttagelse av byggnader på nordisk mark ligger till grund för det sydgötiska timmerhuset i förgrunden på bilden. Ingen av de övriga arkitekturbilderna har kunnat identifieras med någon verklig byggnad eller något känt stadsparti. De kunna som förebilder ha haft detaljer ur samtida eller äldre stadsbilder i kopparstick eller träsnitt, men de kunna också vara bearbetningar av sådana eller rena fantasiprodukter."

Om Kungsmakets rika inredning ger författaren följande sammanfattning: "Kungsmakets tak bär årtalet 1562, och av uppgifter i 1561 års räkenskaper framgår att rummets panel bör ha uppsatts sistnämnda år. Intet i det förebragta jämförelsematerialet motsäger riktigheten av denna datering. I vissa avseenden bestyrker det densamma. Däremot medger det icke att man hänför Kungsmakets intarsiaarbeten till någon bestämd krets i Tyskland eller Alpländerna. Man kan påvisa likheter med arbeten från bl. a. Sydtyskland, Tyrolen och Schweiz, samt med mönsterblad av tyska och nederländska kopparstickare. Snickaren och byggmästaren Jacob Richter som ytterst hade ansvaret för rummets inredning och som säkerligen svarat för panelens komposition, var från Freiburg antingen i Breisgau eller i den då tyska delen av Schweiz. De talrika snickare som voro verksamma på slottet vid tiden för arbetets utförande voro från skilda håll." Här specificerar författaren arbetslagets sammansättning av i första hand tyskar, vissa med angiven hemort från Sachsen, Lüneburg, Wismar och Köln, schweizare, nederländare, en

fransk eller vallonsk lövsnidare osv. medan svenskarna i allmänhet äro en jämnstark kon-tingent. "Det är icke möjligt att avgöra vilka av alla dessa snickare och lövsnidare som utfört Kungsmaket panel, ty den har varken speciellt tysk, schweizisk, fransk, nederländsk eller svensk prägel. De sydtyska dragen äro dock otvivelaktigt mest framträdande."

Kungsmaket faller sålunda obetingat under Kung Eriks tid, 1560-talets början. Rutsalen, drottningvåningens praktinredning, hör lika avgjort till Kung Johans period. Dateringen grundas därvid åter på en jämförande under-sökning av intarsiaarbetets detaljformer, vilken pekar mot att panelen bör vara utförd under 1500-talets sista fjärdedel. Räkenskapernas vittnesbörd ger vid handen att den arbetsstyrka som blev ledig, när träarbetet i Gyl-lene salens tak var färdigt 1576, då överflyt-tades till Rutsalen.

Där utfördes ett kassetak, numera helt för-lorat, vilket uppsattes år 1581. Men den allt-jämt bevarade panelen, som i räkenskaperna ej kan utskiljas från arbetet med taket, har troligen tillkommit parallellt med detta och "bör ha varit färdig under 1580-talets början, kanske redan 1581". "Då man känner Johan III:s stora krav på rummens snabba inredning, är det osannolikt att han skulle ha funnit sig i att detta rum lämnades ofullbordat under nå-gon längre tid, sedan det fått sitt ornerade kassetak", styrker också detta sannolikhetsskäl både den arkivaliska och stilhistoriska date-ringen.

En nästan helt ny arbetaruppsättning hade vid denna tid avlöst Kungsmakets interna-tionella snickarlag. Och slutsatsen om detta ar-bete har fått följande utformning: "Rutsalens panel måste därför antingen helt och hållet el-ler till allra största delen ha utförts av svenska snickare av vilka den förnämsta var Olof An-dersson. Panelens arkitektur, som säkerligen är Dominicus Pahrs verk, är monumental och av hög klass. Intarsiaarbetet är i tekniskt av-seende skickligt utfört, men det har i vissa avseenden en provinsial karaktär. Särskilt gäller detta om de rundbågiga fälten med vas-motiv som ha små och förkrympta ruin-fragment eller obelisker på båda sidor om de stora vaserna. Detta visar emellertid att de som utfört intarsian haft en viss kännedom om

ledande riktningar inom Sydtysklands och Alpländernas intarsiakonst under 1560- och 1570-talen, bl. a. sådana som varit påverkade av Lorenz Stöers och Wenzel Jamnitzers bö-cker. Men det är troligt att kontakten med de sistnämnda icke har varit direkt utan förmed-lats i andra eller kanske tredje hand."

Den stora förutgående inventeringen av samtidsförebildernas bestånd har nämligen resulterat i ett påfallande litet parti av direkt-kopierade original, strängt taget ej mer än två kvadratiske ornamentfält ur Peter Flötners moreskbok 1549. Kalmararbetena tangera i stället som regel ett flertal av samtidens före-bilder men använda dem i ett omarbetat skick. Förebilderna peka därför ingalunda i en en-stämmig riktning utan mot mästare och arbe-ten i brokig blandning. När det ej gäller så överväldigande populära motiv som de stora vaserna med blad- och blombuketter, visa dock flera tecken företrädesvis hän mot Sydtysk-land och Alpländerna, och därvid har ett 1956 utgivet gediget arbete på området skänkt en god ledning, nämligen Liselotte Möller, *Der Wrangelschrank und die verwandten süddeutschen Intarsienmöbel des 16. Jahrhunderts* (anmält av B. Hellner i Rig 1961).

Räkenskaperna antyda också vilka av arbe-tarna som utfört ritningar genom att namnge dem som fått till sig utlämnade pappersark till schampluner, vilket främst gäller byggmästa-ren. Därav sluter författaren: "Det ligger nä-ra till hands att antaga, att byggmästaren även gjorde ritningar till de i intarsia utförda dekorationerna, särskilt till arkitekturperspek-tiven, men det är också möjligt att huvuddelen av intarsian kan ha gjorts efter snickarnas egna skisser, ty även de erhöilo papper 'till att kasta ut på'. Efter skisserna ritades mönst-ret upp i full skala på pannäerna, 'blindträet', vilket tydligt framgår av de bevarade defekta originaldelarna".

Denna framställnings beviskraftiga omslut-ning och grundlighet erinras man om vid en blick på den närmast föregående behandlingen av ämnet. År 1948 skrev Erik Lundberg (*Byggnadskonsten i Sverige, sengotik och re-nässans*, s. 261): "Innan riksantikvarien Mar-tin Olsson publicerat sina undersökningar om Kalmar slott kan en fullt tillförlitlig framställ-ning icke göras". Han har fått rätt. Hans egna

rekonstruktioner av ett tänkt ursprungsstadium för Kungsmakets och Rutsalens paneler, och även för borggårdens portalschema, anpassade efter ett tänkt franskt mönster, behålla nu enbart tankeleken rent teoretiska behag.

Nästa kapitel går vidare enligt det förras mönster med en sammanfattning kring *Kungsmakets tak och stuckaturdekorationer samt taket i Gyllene salen i deras konsthistoriska sammanhang*. Framställningen inleds med följande generellt klargörande sats: "Ifråga om den skulpterade orneringen tillhöra Kungsmakets och Gyllene salens takkassetter var sin av de två huvudgrupper inom den dekorativa konsten i Nordeuropa under 1500-talet som av Rogert Hedicke benämns den arabeska och den groteska. Gyllene salens tak tillhör den förra (den arabeska), Kungsmakets tak och stuckedekorationer den senare (den groteska)". Mnemotekniskt sett bör man kanske lägga märke till det historiska pikanteriet att den senare stilformen tillämpades i Erik XIV:s kassettak, den tidigare stilen i Johan III:s kassettak. Men stilsorterna levde sida vid sida och Kalmar var dessutom icke den germanska konstvärldens centrum. Kapitlet reder för övrigt upp i historieprojektens trassel med hjälp av skarp innanläsning av räkenskaper och närgående kritik av monumentäktheten.

Summan blir att författaren stannar för följande kronologi. Kungsmakets kassettak bär årtalet 1562. Dess skulpterade kassetter har troligen utförts av nederländska eller möjligen västtyska konsthandverkare. Vid tiden fanns vid slottet åtminstone en nederländare, lövsnidaren Giart Friis, jämte ett antal väst- och nordtyskar.

Gyllene salens tak är daterat 1576. Dess skulpterade kassetter äro utförda av lövsnidaren Michell van Bernn, troligen schweizare, och arbetet fullbordat 1577 av den svenske snickaren Olof Andersson. Det följer den arabeska riktningen men med betydande groteska inslag och bör hänföras till den sydtysk-schweiziska konstriktningen. Ornamentmotiven äro ofta allmänt förekommande men som en direkt förlaga framstår knappast mer än ett blad från 1543 av Hans Sebald Beham. Blott få likartade tak äro över huvud bevarade. Det åtta år senare utförda taket i slot-

tet Heiligenberg i Baden nära Bodensjön är det närmast beslätade, trots att många olikheter existera. Den stora dekorativa mittknoppen i Gyllene salens tak får betraktas som en sengotisk reliktföreteelse, som Johan III hyste särskilt stort intresse för.

Ett sista stadium i dessa båda praktinredningar i Kalmar slott, då målningsarbeten utfördes, inföll som förberedelse till Johan III:s vistelse med sin familj i Kalmar under vintern 1585—86. Förgyllning och målning av Gyllene salens tak gjordes nämligen först 1585, varvid även takfrisen målades i Aldegreverska former. I Kungsmaket hade väggarnas och fönsternischernas stuckaturutsmyckning tillkommit under en tidpunkt som det ej varit möjligt att närmare fastställa inom perioden 1560—1585. Jaktfrisen har förebilder i många detaljer i stick av Virgil Solis från omkr. 1550 och från flera samtida. Fönsternischernas valv visa grotesker av nederländsk karaktär, närmast lika Vredeman de Vries' serie från 1555—60. Möjligheten står öppen att stuckarbetet utförts av Antonius Watz åren 1572—73 men dess målning har med säkerhet ej skett förrän 1585 enligt räkenskapernas tydliga vittnesbörd. Av denna målning återstår nu i originalskick endast en kartusch med en stående Herkules, målad på stuckgrunden, troligen av Baptista van Uther, medan slottets andre målare i mästareklass, Arent Lambrechts, 1584—85 var sysselsatt med den stora Simonsviten i Grå salen. Nyss har Sven Alfons (Gustav Vasa och Virginius, 1962) kompletterat genom hänvisning till Aldegreverska förlagor för Herkulesbilderna. Han har däremot ej avstått från den briljanta sammanställningen Kung Erik — Herkules, trots citering av Martin Olssons arbete.

Vad som ovan i största korthet refererats av bestämningar av Kalmar slotts praktinredningar bygger dock ej enbart på de vida utblickarna med deras möjligheter till orienterande fingervisningar eller utslutningsbevis. Först och främst är grunden till en diskussion om deras historiska placering lagd genom en föregående examination av monumenten själva, vilken i detta arbete framlägges bit för bit med en minutiös grundlighet som aldrig tidigare kommit detta högmärkliga material till del. Dess öden ha växlat mellan högsta upp-

skattning och fullkomlig övergivenhet, mellan vanvård och förnyade omgångar av energisk förnyelse, som kunnat nå upp till likvärdighet med ett skötslande till döds.

I Kungsmaket hade förfallet gått mycket långt, när det vid 1800-talets mitt klarnade för myndigheterna att det gällde slottets bestånd över huvud. Att både Länsstyrelsen och Överintendentsämbetet då hade chefer med stark känsla för det historiska monumentet blev avgörande. Riksdagsanslag utverkades, arkitekten F. W. Scholander fick ledningen och en verkstad av de skickligaste snickare utförde under åren 1856—61 inom slottet 6 295 dagsverken på Kungsmakets panelverk. Läger man här till det arbete som utfördes i Stockholms mest ansedda verkstäder och av andra yrken även inom Kalmar stad "kan man kanske icke vänta att just något av panelverket skulle vara original. Av den detaljundersökning för vilken redogöres i nästföljande kapitel framgår emellertid att icke obetydliga delar av originalinredningen äro bevarade och att de som nygjorts till största delen mycket troget återge formerna hos de original efter vilka de äro kopior". Så summerar författaren i en oväntat optimistisk tonart i sitt trettio-sjunde kapitel (Gamla Kungsmakets historia) redovisningen för restaureringens arkivkällor — både dessa och författarens framställning äro lika fullständigt fria från luckor! — och inriktar därmed läsareintresset skarpt på kapitlet med detaljbeskrivningen av Kungsmaket.

Där blir metoden att rummets olika detaljer beskrivas fält för fält, granskas till sitt nuvarande tillstånd och jämföras såväl med Scholanders beskrivning och skisser, med skisser av Nils Månsson Mandelgren från 1840-talet och med de orestaurerade delar av väggpanelen som finnas i behåll. Mandelgrens avbildningsmaterial är av vikt såsom tillkommet före Scholanders restaurering. Men det är av mycket växlande art. På platsen har han vid flera tillfällen gjort skisser, mer eller mindre utförliga. Hemma har han utarbetat dem och åstadkommit renritningar, som ofta innehålla åtskillig frihandsteckning och icke äga bevisvärde, vilket skisserna trots allt ofta visa sig ha.

Ett par exempel ur detaljgranskningarna kunna ge prov på gradationerna i originalvärde

hos Kungsmakets inredning i det skick det har efter Scholanders förnyelseverk.

Dörröppningen har på vardera sidan två intarsiafyllningar, vilka alla enligt Scholander behöfve göras nya. Arbetsinstruktionen föreskrev att han skulle ge ritningar "till de inläggningar som äro så förstörda att de icke kunna lemna tillräcklig ledning för iståndsättandet". Räkenskaperna visa att alla dörröppningsfält äro nygjorda 1858 av snickaregesällen A. W. Locander. Mandelgren har gjort en summarisk blyertsteckning av vänstra sidans båda fält. I kopian överensstämmer beslagsornamentiken i övre fältet något så när med skissen, i det nedre icke alls. I övre fältets (nr 5) mittruta har Mandelgren med blott ett par streck antytt ett landskap. Den nygjorda panelen visar ett kuperat landskap med en torr gran och ett yvigt lövträd, ett rest kors, en stor vedtrave och en liten stuga med tydliga 1800-talsdrag. Det motstående fältets (nr 32) mittruta återger vackert Suecia antiquas bild av Grimskärs fäste utanför Kalmar. Källmaterialet räcker icke längre. Scholander måste ha föreskrivit Sueciabilden som förlaga. Landskapet ligger närmast till hands att antaga att han själv tecknat och dess lövträd tycks vara lånat från en annan Sueciabild, Borås, som använts på annan plats i Kungsmaket.

Ett intarsiafält i den västra fönstersmygen (nr 16) bär nu i mittrutan en perspektivbild av Vadstena slott, enligt Elias Cornells identifiering kopierad efter G. M. Anckarsvärds Samling af svenska och norska utsigter, utgiven 1830. Att den gjorts helt ny vid restaureringen är alltså uppenbart. Martin Olsson konstaterar därtill att pannån i sin helhet är ny, utom att vissa delar av intarsian genom lagade maskskador visa sig vara överflyttade från originalpannån. Denna finnes för övrigt i behåll väsentligen blottad på fanerbeläggningen men med mönsterritning bibehållen på blindträet. Den visar att ornamentiken är troget kopierad på den nygjorda pannån, medan bildrutan har ett helt annat motiv, ett kuperat landskap med ett par enstaka hus och en gående man stödd på en stav. Även en skiss av Mandelgren ger besked om hans något allmänna uppfattning av detta motiv.

Flera fall av lika uppenbart anakronistiska

bildrutor från restaureringen som Vadstena äro allmänt uppmärksammade och sakna intresse ur originalets synpunkt.

Ett fält i östra fönsternischen (nr 27) är nygjort efter den bevarade originalpannån, varvid ornamentiken är noga efterbildad, tydligen med användning av viss del av det gamla faneret, medan bildrutans stadsbild endast i allmänna drag följer uppritningen på originalet.

Dörren till hemlighuset är en furudörr, helt ursprunglig från 1500-talet. På framsidan är den behandlad som en av rummets paneler (nr 8). Bildrutan visar Kalmar slott sett från norr. Mandelgrens utförliga avbildning från 1840-talet av ornamentiken styrker antagandet att denna är i närmaste överensstämmelse med ursprunget och granskningen av intarsian har givit till resultat, att den troligen i vissa delar är original. Slottsbilden, som fått stor byggnadshistorisk användning, förekommer i tre versioner, dels en 1865 tryckt teckning i Sylvanders Kalmarhistoria, dels Mandelgrens akvarellerade skiss och slutligen i intarsian från restaureringen. Den sistnämnda är en uppenbar modernisering i naturalistisk tendens, väl enligt Scholanders uppfattning av slottets verkliga utseende vid 1500-talets mitt. Mandelgrens summariska återgivning står Sylvanders schematisering närmare.

Ingångsdörrens övre fyllning bär på yttersidan riksvapnet med kung Eriks namn. Det är det ursprungliga inläggningsarbetet i upplagat skick. Ytan har slipats så djupt att långsgående maskgångar blivit blottade och lagats genom ifyllning med schellack eller dylikt. Underskriftens slut är nygjort. Men den allmänna äktheten bestyrkes genom stor detaljlikhet med en kalkering i Mandelgrens samling.

Dessa sporadiska exempel ha velat visa hur den nyansrika undersökningsmetoden genom att kritiskt ta tillvara alla arter av källmaterial nått en rad individuella resultat och destillerat ut det icke ringa originalvärde som finnes kvar i Kungsmakets inredning.

När restaureringsarbetena efter en uppehållsperiod togos upp på fornminnesföreningens initiativ, gällde det Gyllene salens tak. Nu

blev penningtilldelningen mycket knappare och Scholander företräder också en starkt restriktiv linje gentemot för livlig lust att göra nytt, vilken han tycks tilltro Kungsmakets snickaremästare O. Pettersson. Resultatet har också blivit att lagningarna i snickeri och målning hållits tillbaka till det nödvändigaste och originaltillståndet bevarats på ett lyckligt sätt. Endast en kassett är helt nygjord för att bära meddelandet "Restaurerad 1872".

Nästa initiativ från fornminnesföreningen togs 1895 och gällde Rutsalens panel med dess intarsia, som lidit stor skada icke minst genom trämaskens härjningar. Under ett årtionde framåt fortgingo förnyelser av panelverket, i små portioner utförda av slottets tillsyningsman under ledning av hovintendenten Gustaf Lindgren. Arbetet är av varierande kvalitet och blev aldrig fullföljt enligt den ganska radikala planen.

Den senaste fasen i slottets historia, den som direkt glidit över i författandet av detta historieverk, har bringat slottets interiörer i ett vårdat tillstånd och själva kungsvåningarna i historiskt skick så långt detta varit möjligt med det utgångsläge som tidsödena unnat oss.

Det står med Martin Olssons tungt vägende volym nu klarare än någonsin och oerhört mycket säkrare dokumenterat, vilket värde renässansinredningarna i slottet ha som rikets representationsbostad, tillkommen under Vasakungarnas personliga tillsyn med medveten avsikt att europeiskt inrama Sveriges inhemska härskarefamilj. Kalmar omhuldades i det avseendet fullt i nivå med huvudresidenset i Stockholm. Sedan tjugu år kan balansförhållandet härvidlag avläsas i samme författares lika sakliga redovisning för Stockholms gamla slotts Vasatida kungavåningar. I Stockholms slotts historia I (1940) begagnade Martin Olsson Kalmarrummen för att illustrera den urkundliga framprepareringen av Stockholmsgemaken. Först Johan III lyckades i sin nya kungsvåning i Stockholms slott hävda huvudresidensets prioritet. Vad som i Gyllene salens tak i Kalmar gjordes i träsnideri blev där takkassetter av driven och brännförgyllt kopparplåt.

Sigurd Wallin

Norrbottnica

Av Olof Isaksson

Skytteanska samfundets handlingar.
Acta Societatis Skytteanae, No. 1.
Umeå 1961. 208 s., ill. Pris kr 15:—.

HUGO TENERZ: *Folkupplysningsarbetet i Norrbottens finnbygder från äldsta tid till sekelskiftet 1900.* Årsböcker i svensk undervisningshistoria 102, Sthlm 1960. 400 s. Pris kr 20:—.

ARVID MOBERG: *100 år i Norrbotten.* Till Norrbottens-Kurirens sekeljubileum. Luleå 1961. 216 s., ill. Pris kr 16:—.

Övre Norrland i tidningarna. Sammanställt av BERTIL STECKZÉN. Utgiven av Föreningen Norrbottens främjande. Luleå 1958. 242 s., ill.

Det är anmärkningsvärt att så få etnologer behandlat problemställningar i de nordligaste delarna av vårt land. Denna trakt, Norrbottens län, bebodd av tre folkgrupper, svenskar, finnar och lappar, borde vara ett ovanligt lockande forskningsfält. Tydligare än på andra håll kan man här iakttaga etniskt betingade kulturgränser, ofta av sällsynt fasthet, överallt märker man brytningar i sedvänjor, redskapsbestånd m. m. Länets folkliga kultur är mångfasetterad och ännu har man rika möjligheter att i fält studera den.

Till övre Norrland kom den nya tiden först under 1920-talet. Motorplogningen av landsvägarna bröt vinterns isolering och förde de avlägsna bygderna närmare länets centrum. På några årtionden genomgick ett ålderdomligt landskap en revolutionerande förändring — en utvecklingsprocess som i andra delar av landet tagit avsevärt längre tid. Härigenom kom uppgörelsen med det gamla att ske så mycket brutalare. Från självhushållets samhälle trädde man på en natt in i en teknokratisk värld. De gamla värderingarna upphörde att ha aktualitet och man sökte forma sig till en nyare människa. Denna explosionsartade

utveckling, som kulminerade åren närmast efter andra världskriget, har gett etnologen möjlighet att registrera en samhällsomvandling, som knappast bättre kunnat iakttagas på annat håll. Dock, intresset för och möjligheterna till detta har länge saknats. Norrbotten är något av en provins — men utan det riktigt avlägsnas lockelse när det gäller annat än samekultur.

Bristen på intresse för övre Norrland har etnologerna delat med kolleger i andra discipliner. Den som vill veta något om Norrbotten märker nästan alltid att tillgången på vetenskapliga arbeten i historia, konsthistoria osv. är otillfredsställande. De grundläggande, sammanfattande arbetena saknas. Inom humanistisk forskning är vi lyckligt lottade endast inom kulturgeografin, där vetenskapsmän som Frödin, Enequist, Hoppe och Bylund gjort viktiga insatser. Ofta är vår kunskap fragmentarisk och slumpartad. Under årtionden har den ene forskaren byggt vidare på vad den andre sagt, kompilerat och sammanställt.

Utforskandet av övre Norrland är i sin begynnelse, trots att området allt sedan 1500-talet lockat till sig många in- och utländska vetenskapsmän. — Inrättandet av en humanistisk fakultet i Norrland skulle givetvis betyda oerhört mycket för norrlandsforskningen, något som man främst i Västerbottens residensstad, Umeå, tidigt varit medveten om. Här har man också på olika sätt slipat sina vapen för att vara beredd när ett beslut här om en gång fattas. Man har också tagit många steg för att påskynda detta avgörande.

Som ett led i denna strävan kan man se utgivningen av Skytteanska samfundets handlingar. Samfundet, som har sin tyngdpunkt i Umeå, har till uppgift att främja norrländsk vetenskaplig forskning. Sitt namn har det tagit efter Johan Skytte, genom vars initiativ samerna för första gången erhöll ordnad undervisning.

Det första numret i samfundets skriftserie lovar gott för framtiden. Det innehåller, förutom artiklar som anknyter till den egna verksamheten, en uppsats om Medicinska Högskolan i Umeå, en om namn på kraftstationer i Norrland samt en lapsk bibliografi för åren 1950—59. Det bidrag som i detta sammanhang är av största intresse är Ragnar Jirlows och Erik Wahlbergs uppsats Jordbruket i Tornedalen genom seklen. Den är ett gott exempel på de fängslande problem övre norrländsk etnologisk forskning kan ställas inför. Etnologen (Jirlow) och hans kollega språkforskaren (Wahlberg) bidrar här även till lösningen av rent historiska frågor.

Tidpunkten och sättet för koloniseringen av övre Norrland har länge diskuterats bland forskare inom skilda vetenskapsgrenar. Att en fast bosättning kommit till först efter Nöteborgsfreden 1323 tycks inte råda några tvivel om — även om en del arkeologiska fynd kan tyda på annat. Före svenskarna har dock lappar och finnar bosatt sig här. När de förra invandrade är fortfarande höljt i dunkel.

Det kan inte heller anses definitivt klarlagt när finnarna inflyttade till Norrbotten. Jirlow och Wahlberg menar, i likhet med K. B. Wiklund, att finsk bosättning bör ha förekommit här redan före vikingatiden. De anser vidare, att denna varit utsträckt även utanför de områden som i dag har finskspråkig befolkning och pekar på en rad ortnamn i de nuvarande svenskbygderna (de sydligaste i skellefteåtrakten). Några egentliga bevis för denna uppfattning ger dock inte författarna. Man är trots detta villig att ge dem rätt. Denna finstalande befolkning bestod främst av de s. k. birkarlarna, om vilkas ursprung många teorier lanserats. Jirlows och Wahlbergs uppsats är ett viktigt och vederhäftigt bidrag till denna diskussion.

Författarna analyserar ett stort antal jordbruksredskap som är kända från Tornedalen och dess närmaste omgivning och söker på annat håll finna paralleller till dem. Det visar sig då, att de redskap som använts här i ytterst få fall har direkta motsvarigheter på svenskt område. För att finna sådana måste man vända sig österut — dock inte till närmast liggande finska områden. Tornedalens redskapskultur visar däremot stor frändskap

med den som är karakteristisk för sydvästra Finland, även om man också — som t. ex. för gaffelplogen — får söka paralleller i östra Finland. De svenska lånen i redskapsuppsättningen är få och sena. Dit hör från 1800-talet det firsidiga årdret, den särskilda risten samt vissa harvtyper.

Jirlow och Wahlberg behandlar främst plogdonen i Tornedalen och deras motsvarigheter i Finland, men berör också det svedje- och spadbruk som förekommit där. Genom inträngande redskapsanalys visar man, som ovan nämnts, att förebilderna i de flesta fall måste sökas på sydvästfinskt område. Detta gäller för en rad olika typer av plog- och harvdon. En karta över t. ex. kloalens utbredningsområde visar tydligt det samband som finns mellan denna trakt och de nordligaste delarna av Norrbottens kustland. Ett annat klagörande exempel är dragoxarnas förekomst. De återfinns i Norrland endast i Tornedalen och har i Finland, som visats av Vilkkuna, bara använts i de områden där kloalen dominerar. På samma sätt förhåller det sig med gödselträget och en rad andra redskap.

Det område i sydvästra Finland till vilket författarna hänfört en stor del av de i Tornedalen förekommande jordbruksredskapen utgörs av Övre Satakunta — dvs. den trakt i vilken Birkala socken är belägen och från vilken många forskare ansett att de s. k. birkarlarna invandrat. Vid flyttningen till Tornedalen tog dessa med sig vissa redskapstyper och jordbruksformer som var vanliga i deras hemort. Enligt författarna torde man också få räkna med att invandrarna under en lång tidsrymd behållit kontakterna med sina hembygder, varigenom nya lån av redskap m. m. kunnat ske.

Genom sin uppsats har författarna på ett eklatant sätt befast teorier som tidigare lanserats av både språkforskare och historiker. De framhåller också hur önskvärt det vore att den ålderdomliga folkturen i Tornedalen granskades även ur andra synpunkter än de som kunnat anläggas av dem och pekar därvid på trattslagans förekomst i Tornedalen och i Finland, där den dominerar i södra Österbotten och Satakunta. En undersökning av byggnadskulturen i Tornedalen

skulle, enligt anmälares mening, ytterligare kunna befästa de av Jirlow och Wahlberg framförda tankegångarna. Här skall endast förekomsten av de kvadratiske sommarladugårdarna med branta, kåtaliknande tak noteras. Den av författarna godtagna uppgiften om att sommarfåhus helt saknats i finskspråkiga områden ännu så sent som under 1820-talet kan knappast vara tillförlitlig. Kanske är också dessa importgods från tornedalsfinnarnas urhem.

*

I sin bok Folkupplysningsarbetet i Norrbottens finnbygder från äldsta tid till sekelskiftet 1900 behandlar Hugo Tenerz inledningsvis koloniseringen av Tornedalen. Han konstaterar där, bland annat med stöd av egna ortnamnsundersökningar, att befolkningen i detta område ursprungligen invandrat från Satakunta (även om också andra kolonisationsvägar kan iakttagas) och fastslår, liksom Jirlow och Wahlberg, att inflyttningen måste ha skett långt före den tid då svenskar först bosatte sig här.

Tenerz polemiserar mot de teorier som var vanliga under 1900-talets första decennier, omhuldade bl. a. av 1919 års finnbygdsakkuniga, och som innebar att området först befolkats av svenskar men att dessa på grund av lägre nativitet uppslukats av senare inflyttade finnar. Tenerz avfärdar förfinskningsteorierna som svenskt önsketänkande, chauvinism och som ett resultat av tyska renrasighetsteorier. Även om mycket av sanning kan ligga härifrån förbiser nog författaren i sin analys av försvenskingssträvandena under 1930-talet att dessa även kan ses som ett svar på den fennomanska agitationen. Enligt denna var befolkningen i Tornedalen en förtryckt minoritet, som borde införlivas med moderlandet.

Som framgår av bokens titel behandlar Tenerz främst folkupplysningsarbetet i Norrbottens finnbygder, vilket även innebär att sameundervisningen fylligt redovisas. Boken är härifrån ett värdefullt komplement till Erik Nordbergs "Arjeplogs lappskola", även den utgiven i serien Årsböcker i svensk undervisningshistoria (ÅSU 89—90, 1955). Tenerz framställning har ofta polemisk karaktär och han kritiserar många av de åtgärder på under-

visningens område som tidigare vidtagits i finsk- och lappspråkiga områden.

Den Skytteanska skolan i Lycksele, efter vilken Skytteanska samfundet tagit sitt namn, var lappmarkens första skolanstalt. Den tillkom 1631 och fick först under 1700-talet efterföljare i andra lappmarker, nämligen i Åsele och Jokkmokk (1732), Arjeplog och Utsjoki (1743), Jukkasjärvi (1744), Föllinge (1750) samt i Gällivare (1756). Intressant är att man i dessa även tillämpade samundervisning.

Skolornas främsta uppgift var givetvis att sprida kristendomskunskap och flera av dess elever blev också kateketer i sina hembygder. Enligt författarens mening fick dock dessa skolor knappast någon större betydelse, vilket bl. a. berodde på att lämpliga läroböcker inte fanns att tillgå. Frågan är väl om inte författaren är väl negativ på denna punkt. Rimligen bör skolorna ha spelat en icke oväsentlig roll för kultivering av dessa tidigare praktiskt taget hedniska trakter. Det är i varje fall av stort kulturhistoriskt intresse att statliga skolor anlades i lappmarkerna mer än ett sekel innan de svenska barnen i riket fick tillgång till offentlig elementär undervisning.

Större delen av Tenerz arbete behandlar undervisningen i finskspråkiga områden och därmed sammanhängande språkfrågor. Författaren visar här hur finska språket undertrycktes av myndighetspersoner och bestämmande kyrkliga och kommunala organ. Hans framställning är här, som redan nämnts, starkt polemisk, vilket kanske i någon mån minskar dess värde. I sak har man dock intet att invända mot författarens åsikt i dessa komplicerade frågor, som ännu ej kan anses vara definitivt lösta.

Tenerz arbete är en bred kulturhistorisk vandring i ett tidigare ganska okänt material. Av stort intresse är t. ex. de avsnitt som behandlar L. L. Læstadius och den vikt denne lade vid folkundervisningen för att främja sina syften på det religiösa området, något som väckte myndigheternas stora missnöje. Boken tillhör den typ av grundläggande arbeten som efterlystes i början av denna recension.

*

Hur gick det egentligen till när de nordligaste domänerna i Skandinavien först upptäcktes av långtifrån komna resenärer? Här-

om kan man läsa i Arvid Mobergs "100 år i Norrbotten", där han i en uppsats behandlar massilieten-greken Pytheas färd till en trakt där "natten blev mycket kort, på ett ställe två, på ett annat tre timmar". Resan företogs omkring 330—325 f. Kr. och har allt sedan dess fascinerat andra lärda greker och senare forskare. Mobergs artikel är en granskning av diskussionen i denna fråga.

Mobergs bok är utgiven till firandet av Norrbottens-Kurirens 100-årsjubileum. Den innehåller också ett avsnitt norrländsk tidningshistoria av stort intresse. När det år 1851 beslöts att länsstyrelsen i Norrbottens län skulle flyttas från Piteå till Luleå tillfrågades magistraten i staden av Kungl. befallningshavande om någon tidning utkom där. Svaret blev att en sådan visserligen saknades men att "underrättelser om hvad som förefaller förskaffas mundtligen helt förträffligt".

Svaret är belysande för nyhetskommunikationerna i den norrbottniska småstaden vid mitten av 1800-talet. Postgången från Stockholm var långsam och huvudstadens tidningar gamla när de kom hit upp. Effektivare var den nyhetsförmedling som sköttes av resenärer till lands och sjöss. Genom dessa stod man i direkt kontakt med vad som hände i landets centrum men även med vad som försiggick i utlandet. Snabbt spriddes nyheterna och stillidealen norrut och accepterades av befolkningen i städer och kustbyar. Detta kan man bl. a. avläsa på möbeltyperna.

Först under 1800-talets mitt började städerna bli större och betydelsefullare än byarna i kustlandet, som genom skeppsbyggeri och sjöfart länge varit dominerande i länet. I några uppsatser skildrar Moberg den omvandling som främst Luleå genomgick under denna tid. På ett initierat sätt för han oss in i tidens diskussionsämnen (ofta speglade genom notiser i stadens tidning), gör oss bekant med borgare och tjänstemän, låter oss känna atmosfären på stadens krog där borgmästaren intar sin toddy i glada vänners lag i den s. k. tolvmannaklubben. Författaren berättar om societetsliv och vardagstillvaro. Det är en småstad han skildrar, men en stad som sjuder av liv och aktivitet. Vi är inne i ångans tidevarv, även om det fortfarande byggs en och annan seglare för världshaven. Tidsbilderna

är ypperliga och så väl tecknade att man nästan känner doften av koskocken som på aftonen drar in i staden från sina betesmarker i dess utkanter.

Mobergs arbete innehåller även ett antal artiklar som faller utanför bokens huvudsakliga ämneskrets: Luleå under 1800-talets senare hälft. En av dessa är redan omtalad. Av de övriga kan en betitlad "Bonderevolt i Nedertorneå" nämnas. Den kastar en blytbelysning över den svenska handelspolitiken under äldre tid, som ju bl. a. syftade till att favorisera städerna på landsbygdens bekostnad och som t. ex. förbjöd bönderna att inneha däckade fartyg. Mot detta revolterade några bönder i Tornedalen i början på 1780-talet — givetvis utan att åstadkomma några lättnader i handelsrestriktionerna.

*

Norrländsk tidningshistoria av annan art möter oss i Bertil Steckzéns Övre Norrland i tidningarna åren 1740—1810. Boken är en sammanställning av samtliga de notiser, artiklar m. m., som berört övre Norrland (landet norr om Ångermanälven) och som återfinns i svenska tidningar under nämnda år. I sin inledning konstaterar utgivaren att övre Norrland givits ett proportionsvis mycket större utrymme i pressen än rikets övriga delar (Stockholm undantaget). Som orsak härtill anför Steckzén 1700-talets intresse för geografiska upptäckter och beskrivningar över okända länder och folk.

I de reseberättelser från nordligaste Norrland som utgivits allt sedan 1500-talet ägnas största uppmärksamheten åt lapparna och deras kultur. Endast i förbifarten skymtar den svenska befolkningen och dess levnadsförhållanden. Hülphers är här ett lysande undantag. I Övre Norrland i tidningarna nämns däremot ytterst sällan samer och lappländska förhållanden. Ett av de få tillfällena är en beskrivning av en strapatsrik tingsresa år 1783 till Utsjoki, beläget på ett avstånd av hela 85 mil från Torneå. Men också i denna fängslande berättelse är det befolkning av icke samisk ras som vi får stifta bekantskap med. Ett annat tillfälle är ett landshövdingebesök vid Skytteanska skolan år 1764. Men också här intar lapparna en underordnad roll i artikeln.

Av denna anledning har man svårt att tro att Steckzéns förklaring till att tidningarna i så hög grad behandlar övre norrländska frågor kan vara riktig. Vilka å andra sidan de egentliga orsakerna härtill är undandrar sig mitt bedömande. Man måste i varje fall vara ytterligt tacksam för att dåtidens pressorgan gett oss denna viktiga kunskap om svenska förhållanden — uppgifter som i stor utsträckning saknas i annan tillgänglig litteratur.

I notiserna och de längre bidragen kommer vi nära inpå den tidens liv. Det berättas förunderliga historier om ilska gäddor som hoppar flera meter upp på land och biter fiskare i tårna, om stora fiskar som försöker välta båtar med väldiga slag av stjärten. Vi får höra om kyrkoherdefru Christina Hackzells långsamt svällande värta som till sist hotar hennes syn och om dennas lyckliga avlägsnande tack vare en skicklig fältskär. De flesta uppgifterna är dock av annan karaktär. De berättar om krig (främst 1808—09 års ryska krig) och hungersnöd, om utdelande av patriotiska sällskapets medaljer för berömliga lantmannagärningar, om vilda djurs framfart eller om förlista norrbottensskutor. Ett betydande utrymme upptas av rapporter om kungliga födelsedagars och andra solenna högtidligheters firande i kustlandets småstäder. Vi får lära oss när broar byggdes och vägar bröts, när kyrkklockor göts och när bränder härjade. Det är en rad utomordentliga tidsbilder, som kommer oss till mötes från en tid som ligger 50—100 år före det skede Arvid Moberg gjorde oss bekant med i sin bok 100 år i Norrbotten. Därför kan man också säga att böckerna — hur olika de än är — på ett utmärkt sätt kompletterar varandra.

Ett av de väsentligaste problemen inom norrländskt näringsliv, belyst i Mobergs berättelse om bonderevolten i Nedertorneå, fyller

några väsentliga sidor i Steckzéns arbete: inskränkningarna i seglationsfriheten och därmed sammanhängande övriga handelsrestriktioner. I flera nummer av *Dagligt Allehanda* för år 1773 försiggår en debatt om stadshandel och landsbygdsköpenskap. Insändarna, som vänder sig mot den av tidningens korrespondent framförda uppfattningen att lantnäringen föröddes genom att bönderna sysslade med skeppsfart och handel, står inte efter för dagens tidningsinsändare i häftighet och lidelse. De visar otvivelaktigt att bönderna i denna trakt minst av allt var undertryckta eller tröga. Det var i stället ett självmedvetet och förmöget folk, ofta med härstamning från mäktiga birkarlasläkter, som bodde i kustlandets byar.

Etnologen finner många pärlor i den av Steckzén utgivna samlingen. Här möter t. ex. det, i varje fall för mig, äldsta kända belägget (1783) på förekomsten av de rundlogar och stenladugårdar som är så karakteristiska för stora delar av Väster- och Norrbottens jordbruksbygder.

Boken innehåller ett rikt kulturhistoriskt material, som säkerligen tidigare ej uppmärksammats av forskarna. Den är ett betydelsefullt tillskott till de fåtaliga och efterlängtrade källpublikationer som berör norrländska förhållanden. En allvarlig anmärkning måste dock riktas mot skriften. Den saknar tyvärr varje slag av register. Ett sak- och personregister skulle väsentligt ha höjt dess användbarhet.

Boken är utgiven av Föreningen Norrbottens främjande, som tidigare bl. a. förlagt P. Norbergs arbete *Forna tidens järnbruk i Norr- och Västerbotten* (Uppsala 1957). Liksom Skytteanska samfundet ser föreningen som sin uppgift att sprida kunskap och saklig information om övre Norrland.

Elementär och systematisk folklivsforskning

Författaren till artikeln Svensk folklivsforskning av i dag i föregående häfte av RIG har från professor John Granlund erhållit följande personliga brev, som med avsändarens tillstånd här publiceras in extenso:

Stockholm den 6/4 1962

Professor Sigfrid Svensson, Lund

Broder!

Tack för trevliga särtryck och särskilt för recensionen i RIG av mitt bidrag till Din festskrift. Jag vill gärna göra ett par påpekanden, om Du ej tar illa upp.

1) Du skriver: "Näppeligen kan dock senare svensk folklivsforskning beskyllas för att se bort från kulturelementens 'funktion i det miljöbetingade sammanhanget". Jag har ej gjort någon sådan anklagelse. Jag talar inte på åsyftat ställe om *senare* svensk forskning, utan där Du tagit citatet håller jag på med "forskningshistoriken" (se sid. 29 spalt 1 i Din recension) och talar om kulturkretsläran. Missförståndet är begripligt *endast* under förutsättning att Du inte anser kulturkretsläran vara ett övervunnet stadium i vår forskning. Min avhandling, som Du nämner, har behållit av Graebner och Kulturkretsläran endast det stränga kravet på formkriteriet och i viss mån kontinuitetskriteriet men i övrigt är det Haberlandts "näringskretsar" och en viss anslutning till Malinowski som ligger bakom som ledstjärnor.

2) Du citerar: "å ena sidan utgår man från ett kulturelement eller ett beteende, å andra sidan direkt från människorna i deras gruppbyggnader och samfundsväsen" och skriver: "En forskare med förstnämnda utgångspunkt får ju ingalunda isolera sig från 'människorna.' Hur kan Du få för Dig att den som studerar beteende kan isolera sig från 'människor'? Vilka är det som betar sig? Vilka omhänderhar "grejorna"? Jag har aldrig drömt om att isolera oss från människorna i förstnämnda fallet, vilket hela min produktion visar. Jag har bara talat om *utgångspunkten*. Det är *en utgångspunkt* och ett grundväsentligt studium att utgå från t. ex. byplanen, då

man i regel gör en horisontell studie med jämförelser. Det är *en helt annan utgångspunkt* att studera byns liv eller socknens eller verkstadens. Då studerar man de enskilda människornas roller och normer osv. i gruppen. Det senare studiet, studiet av en grupp, sker vanligen i vertikal led. Detta senare kallar jag systematisk folklivsforskning. Det förra är elementär folklivsforskning. Förarga Dig ej över termerna eller etiketterna. Vi ha redan för många etiketter i vår vetenskap. Du har ju själv observerat att jag skrivit "Mellan den sociala strukturen och kulturelementen finns en bestående växelverkan". Det borde väl vara tillräckligt klarläggande, så att intet missförstånd skulle kunna uppstå varken beträffande detta eller det efterföljande.

3) Du citerar: "Framtiden får visa i vilken utsträckning det är möjligt att uppfostra studenter som via elementär etnologi förmå tränga fram till systematisk folklivsforskning".

Detta är ingen *värdesättning*. Det är ett uttryck för den erfarenhet jag fått som lärare, de diskussioner jag ideligen för med mina elever. Jag önskar träna dem först på föremåls- och beteendestudier, därefter på systematisk folklivsforskning. Man kan nämligen, som jag tydligt skrivit, ej slutgiltigt karakterisera en bygd, by eller verkstad el. dyl. utom genom dess grunkor, hur de handhas och hur de förändras med nya strukturer, organisationer och miljöer osv. Vi kan inte, som jag tydligt sagt ifrån, bedriva systematisk folklivsforskning *utan* att ha den elementära att bygga på. Det är först när man kan rätt bedöma *både* kulturelementet *och* samhället som man kan fatta den växelverkan dem emellan jag talat om. Jag hoppas Du förstår att Ditt yttrande "Men är det då berättigat att *i sak* göra den skarpa uppdelning av svensk folklivsforskning av i dag som Granlund gör" är ett missförstånd från Din sida. Jag anser att min uppdelning är en metodisk nödvändighet = A—O i vår vetenskap.

Med hälsningar

Din tillgivne

John Granlund

KORTA BOKNOTISER

BERNARD KANGRO och VALEV UIBOPUU: *Estlands ansikte*. En skildring i bild och ord. Lund 1960. 116 s., därav 91 pl.

"Överallt gäste det av liv, av arbetslust och initiativ, av företagsamhet och studiehåg. Man lärde känna ett folk, vilket den nationella självbestämmanderätten givit en oerhörd kraft och självdisciplin, som med nationell stolthet men också i tacksam ödmjukhet byggde upp sitt nya samhälle." Med dessa komprimerade rader har professor Sten Karling i sitt förord gett temat för bokens hela bildgalleri. Så såg och upplevde vi frihetens Estland före den stora ofärdens tid. Mycket av vad här avbildas skulle väl av sig självt snart ha hört det förflutna och kulturhistorien till — det gäller de gamla bondgårdarna och de äldre arbetsmetoderna — men därtill ha krig och erövning nu kommit att brådstörtat ändra hela miljöer. En gången lycklig tid, ett dramatiskt skeende återges här i stillsamma, delvis monumentala bilder.

S. S.

MARTIN P. NILSSON: *Primitive time-reckoning*. A study in the origins and first development of the art of counting time among the primitive and early culture peoples. (Skrifter utg. av Kungl. Humanistiska vetenskapssamfundet i Lund I.) 2 uppl. Gleerup, Lund 1960. xiii, 384 s. Pris kr 40:—.

Med tillfredsställelse noteras att professor emer. Martin P:n Nilssons 1920 utgivna men sedan några år slutsålda arbete om tideräkningens ursprungsformer hos de äldre kulturfölkerna och nyare tidens primitiva folk utkommit i fotolitografiskt nytryck. Arbetet anlades i komparativt syfte i början av 1910-talet, då förf:s forskningar i de klassiska religionernas historia fört honom in på kalendariska problem, vilka enligt hans bestämda uppfattning måste bedömas mot en bred etnologisk bakgrund för att kunna lösas. Denna exkurs blev ett etnologiskt huvudverk av självständigt värde, utmärkt av stor lärdom, sunt omdöme och en påfallande kringssynthet i den etnografiska litteraturen. Sedan förf. bearbetade ämnet, har den etnologiska och filologiska forskningen framdragit ytterligare källmaterial, som i vissa avseenden givit nya

synpunkter, men detta har ej förminskat arbetets grundläggande karaktär. I denna tidskrift bör särskilt påpekas, att P:n Nilsson i vederbörligt sammanhang också tar upp till diskussion sådana problem i nordisk kalenderforskning som årets indelning, det skandinaviska veckoåret och den sydsvenska veckoräkningen, lunarmånader och folkliga månadsnamn. Dessa frågor stå fortfarande på dagordningen; förf. har själv senare återvänt till dem, t. ex. i *Nordisk Kultur* XXI (1934), och fastän många forskare sedan bidragit till deras belysning — låt oss nämna Nils Lithberg och Sigfrid Svensson i *Rig* 1944, Auvo Hirsjärvi i *Virittäjä* 1948, Hilding Celander i *Arv* 1950, John Granlund i *Arv* 1955 och Kustaa Vilkuna i *Folk-Liv* 1957—58 samt i *Finnisch-ugrische Forschungen* 1961 — ger P:n Nilssons behandling av problemen ännu åt diskussionen dess riktlinjer.

S. O. J.

CARL FRIES: *Äventyr med örn och björn*. Nordisk Rotogravyr, Stockholm 1961. 142 s., ill. Pris kr 10: 50.

Carl Fries har gjort ett urval ur tidigare arbeten, Färder och fåglar, Örnens Isak, Svensk natur från hav till fjäll, och han har ej haft någon svårighet att finna tillräckligt med äventyr. Denna volym, som i så hög grad är en museibok, en redovisning för en nydaningsperiod i ett zoologiskt friluftsmuseum, är verkligen rekordartat spänningsfylld i sina skildringar av hur friluftsmuseets invånare skänkts tillträde till den fria luften. Detta serveras här inbäddat i daggfriska studier av de vilda djuren i hela deras vilda natur, där de leva i fullaste ovetenhet om ett liv som föredömesobjekt och lika oberörda av en överlägsen smygfoto-kamera, vars intima djurlivsbilder nått den mest välförtjänta berömmelse. Under Carl Fries period hos Skansens djur, och allra intensivast på 1930-talet, hände märkliga ting, när örnarna återlämnades till havet, den första isbjörnsungen uppföddes i den reformerade djurparken, de burfödda hägrarna släpptes med flyttfågeln och återkommo till burtaket och med tiden bildade en stor koloni där och i trädkronorna, och den svarta storken "odinssvalan" genom häckning visade sin trivsel och bidrog till stammens fortlevande i vårt land.

S. W—n.

SVENSK KULTURHISTORIA

i böcker utgivna av Nordiska museet

- | | |
|--|---|
| <i>En bok om Svindersvik</i> av Andreas Lindblom m. fl. 9:— | <i>Lapparnas heliga ställen</i> av Ernst Manker 100:— |
| <i>Tapeter</i> av Ingemar Tunander 9:— | <i>Modedräkter 1600—1900</i> av Gunnel Hazelius-Berg 7:— |
| <i>Nordsvenska studier och essayer</i> av Manne Hofrén 30:—, inb. 38:— | <i>Leksaker och spel</i> av Arne Biörnstad 6:— |
| <i>Bastu och torkhus i Nordcuropa</i> av Ilmar Talve 48:— | <i>Svenska byar, I—II</i> , av Sigurd Erixon 60:— |
| <i>Studier i svenskt repslageri</i> av Allan Nilson 40:— | <i>Smycken i svensk ägo</i> 24:— |
| <i>Broderier</i> av Anna-Maja Nylén 5:— | <i>Staffordshirefigurer</i> av Rut Liedgren 10:— |
| <i>Norrländskt sågverksliv</i> av Reinhold Olsson 10:— | <i>Leva i brukssamhälle</i> av Björn Hallerdt 12:— |
| <i>Spelkort</i> av John Bernström 7:— | <i>Så bodde vi. Arbetarbostaden som typ- och tidsföreteelse</i> av Rut Liedgren 15:— |
| <i>Bruksherrgårdar i Gästrikland</i> av Hans Beskow 45:— | <i>Parkettläggarna</i> av Arvid Lundström 10:— |
| <i>Helgerum i Tjust</i> av Manne Hofrén 14:— | <i>Ur och urverk</i> av Sten Lundwall .. 18:— |
| <i>Flaskor och glas</i> av Elisa Steenberg 9:— | <i>Gårdiner och gardinuppsättningar. En kulturhistorisk studie</i> av Gunnel Hazelius-Berg 12: 50 |
| <i>Löfholmens Theatersällskap 1828—1830</i> av Arvid Bäckström 15:— | <i>Generationsväxlingar inom romantikens klassicism</i> av Sten Lundwall 40:— |
| <i>Dalmålningarna och deras förlagor</i> av Svante Svärdström 18:— | <i>Livgardisten han kommer till Gud. Studier i den militära folkdiktningen</i> av Mats Rehnberg 7:— |
| <i>Järnsmidet i Vasatidens dekorativa konst</i> av Brynolf Hellner 20:— | <i>Kistor</i> av Gösta von Schoutz 4:— |
| <i>Slagan och andra tröskredskap</i> av Dag Trotzig 12:— | <i>Organisterna i Västerås stift</i> av Josef Sjögren 40:— |
| <i>Sledges and Wheeled Vehicles</i> av Gösta Berg 10:— | <i>Folkdräkter</i> av Anna-Maja Nylén 12:— |
| <i>Gångstigslandet</i> av Sigurd Dahlbäck 20:— | <i>Folkligt dräktskick i Vingåker och Österåker</i> av Anna-Maja Nylén 16:— |
| <i>Linvävarämbetet i Malmö och det skånska linneväveriet</i> av Ernst Fischer 36:— | <i>Prästgårdsminnen</i> av Lars-Gabriel Andersson 10:— |
| <i>Lappmarksgravar</i> av Ernst Manker 35:— | |
| <i>Fångstgropar och stalotomter</i> av Ernst Manker 100:— | |

Gardiner och gardinuppsättningar

av GUNNEL HAZELIUS-BERG

Pris: 12:50

”Gunnel Hazelius bok ansluter sig nära till den pågående gardinutställningen på Nordiska museet, som är mycket sevärd för alla som intresserar sig för heminredning. Boken är resultatet av de långa forskningar som legat till grund för utställningen och innehåller ett utomordentligt bildmaterial ur svenska och utländska arkiv. Många gläder sig åt alla dessa ritande amatörer från skilda epoker som roat sig med att avbilda rummen i sitt eget hem.”

Eva von Zweigbergk i Dagens Nyheter

”Boken är ett märkligt pionjärbete på sitt område och grundar sig på studier i gårdsarkiv och bouppteckningar men också på direkta föremålsforskningar i herrgårdar och borgarhem och på praktiska erfarenheter från förf:s egna inredningsuppgifter i Skansens hus och gårdar, där det krävdes klara besked även på denna punkt.”

Gustaf Näsström i Stockholms-Tidningen

N O R D I S K A M U S E E T