

RIG

TIDSKRIFT UTGIVEN AV FÖRENINGEN FÖR SVENSK KULTURHISTORIA
I SAMARBETE MED NORDISKA MUSEET OCH FOLKLIVSARKIVET I LUND

INNEHÅLL

UPPSATS

- Amanuensen fil. kand. *Anders W. Mårtensson*,
Lund: Järnugnstillverkningen vid Klavre-
ströms bruk i Småland 113
Die Herstellung von eisernen Öfen in der
Eisenhütte Klavreström in Småland 128

ÖVERSIKTER OCH GRANSKNINGAR

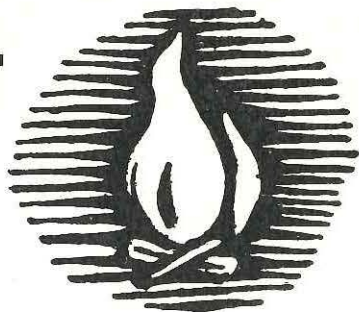
- Helge Nelson: Studier över svenskt närings-
liv, säsongarbete och befolkningsrörelser un-
der 1800- och 1900-talen. Anmäld av fil. lic.
Göran Rosander, Uppsala. 129
Ingvar Elmroth: Nyrekryteringen till de hög-
re ämbetena 1720—1809. Anmäld av läroverks-
adjunkt fil. mag. *Evald Persson*, Lund 132

- Alfred Larsen, Peter Riismüller, Mogens
Schlüter: Dansk glas 1829—1925. Anmäld av
docent *Elisa Steenberg*, Stockholm 135
Lauritz Bødker: Nordisk seminar i folkedigt-
ning I. Anmäld av professor *Sigfrid Svens-
son*, Lund 138
Anders Fahlbeck: Mögsjö dagbok. Anmäld av
f. riksarkivarien professor *Bertil Boëthius*,
Stockholm 141

KORTA BOKNOTISER

- Heinz Biehn: Feste und Feiern im alten Europa 143
Grete Lesky: Barocke Embleme 143

FÖRENINGSMEDDELANDEN



RIG · ÅRGÅNG 46 · HÄFTE

4

1963

Föreningen för svensk kulturb historia

Ordförande: Vakant

Sekreterare: Förste intendenten fil. dr *Marshall Lagerquist*

REDAKTION:

Nordiska museets styresman professor *Gösta Berg*

Förste intendenten fil. dr *Marshall Lagerquist*

Professor *Sigfrid Svensson*, Rigs redaktör

Ansvarig utgivare: Professor *Gösta Berg*

Redaktionens adress: Folklivsarkivet, Lund. Telefon 115 28

Föreningens och tidskriftens expedition:

Nordiska museet, Stockholm NO. Telefon 63 05 00

Års- och prenumerationsavgift 10 kr

Postgiro 193958

Tidskriften utkommer med 4 häften årligen

RIG är ett annat namn på guden Heimdall, som enligt den fornisländska "Sången om Rig" gav upphov till de olika samhällsklasserna. Denna dikt innehåller den äldsta kulturhistoriska skildring vi äga från Norden. Föreningen för svensk kulturhistoria valde detta namn som symbol för sin verksamhet, när den stiftades år 1918

RIG

TIDSKRIFT UTGIVEN AV FÖRENINGEN FÖR
SVENSK KULTURHISTORIA
I SAMARBETE MED NORDISKA MUSEET OCH
FOLKLIVSARKIVET I LUND

1963 ÅRGÅNG 46

REDAKTION

*GÖSTA BERG · MARSHALL LAGERQUIST
SIGFRID SVENSSON*

STOCKHOLM 1963

Föreningen för svensk kulturhistoria

STYRELSE

Riksarkivarien *Ingvar Andersson* (v. ordf.), förste intendenten *Marshall Lagerquist* (sekr., adr. Nordiska museet, Stockholm), professor *Sigfrid Svensson* (Rigs redaktör, adr. Folklivsarkivet, Lund), civilingenjören *Bo Westerberg* (skattm.), Nordiska museets styresman professor *Gösta Berg*, professor *Sigurd Erixon*, fil. dr *Ingegerd Henschen*, förste bibliotekarien *Sam Orwen Jansson*, förste antikvarien *Sverker Janson*, fil. dr *Erik Hjalmar Linder*, stadsantikvarien *Tord O:son Nordberg*, hovrättspresidenten *Sture Petrén*, landsantikvarien *Gösta von Schoultz*, kapten *Nils Strömbom*, förste intendenten *Svante Svärström*, professor *Ernst Söderlund*, avdelningschefen *Mats Rehnberg*, f. förste intendenten *Sigurd Wallin*

REVISORER

Intendenten *Anders Nyman*, fil. dr *K. E. Sahlström*

INNEHÅLL

MINNESORD

Professor *Gösta Berg*, Stockholm: Herman Zetterberg 1904—1963 49

UPPSATSER

Läroverksadjunkt fil.mag. *Birger Bruzelli*, Örebro: Kring en tennkurva 30
 A diagram of Swedisch pewter production . . 38
 Intendenten fil. kand. *Kersti Holmquist*, Stockholm: Kronstämpeln som efterstämpel 51
 The crown hall-mark as a supervisory control mark 54
 Intendenten fil. kand. *Ernst-Folke Lindberg*, Stockholm: Bergmanstomter och nybyggar-tomter i Sala 1
 Bergmannsgrundstücke und Neuseidlergrundstücke in der Stadt Sala 27
 Amanuensen fil. kand. *Anders W. Mårtensson*, Lund: Järnugnstillverkningen vid Klavreströms bruk i Småland 113
 Die Herstellung von eisernen Öfen in der Eisenhütte Klavreström in Småland 128
 Landsantikvariern fil. dr *Allan T. Nilson*, Jönköping: Rationaliseringar i tid och rum 81
 Rationaliseringen in der Seilerei 88

STRÖDDA MEDDELANDEN OCH AKTSTYCKEN

Arkivariern fil. lic. *Jan Liedgren*, Stockholm: Claus Platas brev om den stora bonaden . . . 48
 —: Nils Rynings begravningsräkning. 55
 Traditionsinsamling och traditionsforskning. Konferensen på Julita gård 1962 58

ÖVERSIKTER OCH GRANSKNINGAR

Docent *Sven B. Ek*, Lund, och antikvariern fil. lic. *Olov Isakson*, Luleå: Om kvarnar. Gemäle och replik 97

F. förste intendenten fil. dr *Sigurd Wallin*, Stockholm: Tre år med Sveriges kyrkor . . . 90
 Beiträge zur deutschen Volks- und Altertums-kunde, årg. 1—6. Anmäld av professor *Sigfrid Svensson*, Lund 41
 Ragnar Blomqvist och Anders W. Mårtensson, Thulegrävningen 1961. Anmäld av förste intendenten fil. dr *Harald Wideen*, Göteborg . . 105
 Nils-Arvid Bringéus: Brännodling. Anmäld av professor *Gösta Berg*, Stockholm 70
 —: Järnplogen. Anmäld av fil. dr *Ragnar Jirlov*, Västerås 72
 —: Sockenbeskrivningar från Hälsingland. Anmäld av amanuensen fil. kand. *Ingemar Svensson*, Gävle 44
 Lauritz Bödker: Nordisk seminar i folkedigtning. Anmäld av *Sigfrid Svensson* 138
 Sven B. Ek: Väderkvarnar och vattenmöllor. Anmäld av *Olov Isaksson*. Se även ovan *Sven B. Ek* och *Olov Isaksson* 68
 Ingvar Elmroth: Nyrekryteringen till de högre ämbetena 1720—1809. Anmäld av läroverksadjunkten fil. mag. *Evald Persson*, Lund . . 132
 Anders Fahlbeck: Mogsjö dagbok. Anmäld av f. riksarkivariern professor *Bertil Boëthius*, Stockholm 141
 Ernst Fischer: Flamskvävnader i Skåne. Anmäld av *Sigfrid Svensson* 65
 J. Arvid Hedvall: Chemie im Dienst der Archäologie, Bautechnik, Denkmalpflege. Anmäld av professor *Carl-Axel Moberg*, Göteborg 43
 Manne Hofrén: Nordsvenska studier och essayer. Anmäld av antikvariern fil. lic. *Maj Nordermann*, Östersund 39
 Wolfgang Jacobeit: Schafhaltung und Schäfer in Europa bis zum Beginn des 20. Jahrhunderts. Anmäld av fil. lic. *Mátyás Szabó*, Lund 73
 Bruno Kirsch: Gewichte- und Wagemacher im alten Köln. Anmäld av förste antikvariern fil. dr *Nils Ludvig Rasmusson*, Stockholm . . . 106

Alfred Larsen, Peter Riismöller, Mogens Schlüter: Dansk glas 1829—1925. Anmäld av docent <i>Elisa Steenberg</i> , Stockholm.	135	Bräkne-Hoby. En sockenbok	46
Helge Nelson: Studier över svenskt näringsliv, säsongarbete och befolkningsrörelser. Anmäld av fil. lic. <i>Göran Rosander</i> , Uppsala. . .	129	Reidar Th. Christiansen: European folklore in America	111
Odd Nordlund: Primitive Scandinavian textiles in knotless netting. Anmäld av amanuensen fil. kand. <i>Inga Wintzell</i> , Stockholm	104	Sven Granlund: Litteratur om Halland	47
Reinard Peesch: Die Fischerkommünen auf Rügen und Hiddensee. Anmäld av amanuensen fil. kand. <i>Nils Nilsson</i> , Lund	103	Staffan Högberg: Kungl. Patriotiska Sällskapets historia	78
Mats Rehnberg: Handelsminnen. Anmäld av fil. stud. <i>Eva Persson</i> , Lund	43	Ingemar Ingers: Ortnamn i Lund	110
Sveriges kyrkor, nr 87—97. Se ovan <i>Sigurd Wallin</i>	90	Sven T. Kjellberg: Att dricka öl	47
Sten-Bertil Vide: Smålands minnen. Anmäld av docent <i>Nils-Arvid Bringéus</i> , Lund	76	Grete Lesky: Barocke Embleme	143
		Lars Levander och Stig Björklund: Ordbok över folkmålen i Övre Dalarna 1—2	80
<i>KORTA BOKNOTISER</i>		Carl Sigfrid Lindstam: Göteborgs gatunamn ..	110
Ale. Historisk tidskrift för Skåneland, årg. 1961—62	47	Leif Ljungberg: Gatunamnen i Malmö	110
Jonas Berg och Bo Lagercrantz: Scots in Sweden	109	Ljusnars Kopparberg. En hembygdsbok	108
Bidrag till Ähls sockens historia	108	Hugo Osvald: Vallodling och växtföljder	78
Heinz Biehn: Feste und Feiern im alten Europa	143	Johan Ernst Rietz: Svenskt dialektlexikon 1—3	79
Rudolf Braun: Industrialisierung und Volksleben	109	J. Svennung: Från senantik till medeltid 1—2 ..	112
		Varbergs museum. Årsbok 1961—1963	111
		Övre Norrland förr i tiden 1—7	46
		Övre Norrlands historia 1	46
		<i>FÖRENINGSMEDDELANDET</i>	144
		Signaturer under rubriken "Korta boknotiser":	
		A.N.=Allan T. Nilsson, B.A.P.=Bengt-Arne Person, G.B.=Gösta Berg, L.-E.L.=Lars-Erik Larsson, O.I.=Olov Isaksson, S.-B.V.=Sten-Bertil Vide, S.S.=Sigfrid Svensson. S.W.—n=	
		Sigurd Wallin.	

Järnugnstillverkningen vid Klavreströms bruk i Småland

Av Anders W. Mårtensson

Järnbruket tog nu malm utur botnen på den derwid liggande Siön Åsnen, warandes denna siömalmen til skapnad av stora järnhagel, som inuti malmen voro mera löse nästan som en Geodes; Denna malmen wants om wintren på isen, om sommaren på flotta, genom en järnraka, som skrapade honom utur botnen uti ett såll, warefter han brukades utan rostas förut... Järnet blev kalbräckt, förnämligast tienligt til Stycken, Grytor och kackelugnar...¹ Dessa primitiva framställningmetoder, som Carl von Linné beskriver från Huseby bruk i aug. 1741, gällde fortfarande ett sekel senare. Ännu vid denna tid hämtade de småländska järnbruken sin huvudsakliga råvara från närliggande sjöar. Allt sedan de östsmåländska bruken fick fart på tackjärnsblåsningen i början av 1600-talet, var tillverkningen vid bruken fortfarande vid 1800-talets mitt baserad på sjö- och myrmalmer. Tackjärnet, som utvanns, hade en kolhalt som höll sig över 2 % och smältpunkten var så låg som omkring 1100°. Dessa egenskaper hos järnet gjorde det speciellt lämpligt för gjutning.

Att man göt kanoner och grytor var naturligt, ty kunder till sådana produkter fanns i alla delar av landet, men att även verksamheten kom att omfatta järnugnsframställning hade sina speciella förut-

sättningar i grannlandskapet Skånes hustry med kupolkök och den därifrån uppvärmda ugnen i stugan. Under 1500-talet och 1600-talets början var Tyskland den stora producenten av järnhällar. I och med trettioåriga kriget började en nedgångsperiod för den tyska järnindustrin, som skulle vara ett helt sekel. Hämskon på den tyska järnugnstillverkningen samt under 1600-talet ett ökat behov av järnugnar i Skåne blev de avgörande faktorerna till att denna tillverkning påbörjades vid de småländska bruken. Parallellföreteelsen finner vi i Norge, där man haft en enastående produktion av gjutjärnshällar sedan denna tid.

Tillverkning, arbetskraft och distribution

Under 1600-talet och 1700-talets första hälft var järnugnsframställningen i huvudsak koncentrerad till de två största bruken, Huseby och Ålshult. Under det efterföljande seklet fördelades tillverkningen på en mängd bruk, större och mindre. Däribland på de av medicine doktorn och bergsrådet J. L. Aschan ägda Lessebo, Ohs och Klavreströms bruk.² Då Aschan 1811 förvärvade sistnämnda bruk förekom endast sporadisk verksamhet vid gju-

¹ Carl von Linné, Om Småland. Öländska och Gothländska resan 1741, s. 27.

teriet. I kapitalboken för 1811—1812 omnämnes endast en gjutare, vid namn Wirelius. På "Diverse Gjuteriers Conto" upptages "Nålar och Wigtlödjor". I kapitalboken 1813 är samme man nämnd och man får dessutom upplysning om att han bodde i Enghult (arrendegård under Klavreström). Tillverkningen var fortfarande blygsam vid gjuteriet. Vid genomgång av räkenskaperna för 1814 finner man att en markant förändring skedde detta år. I kapitalboken kan man utläsa följande:

I början av mars införskaffades alltså tjära till vattenhjulet, som drev bälgen vid masugnen, man köpte talg för belysningsändamål och en man vid namn Petter Svensson från Mysinge var under 10 dagar sysselsatt med att göra formkistor och reparera gjutkaret. Man hämtade 62 vagnslaster sand, som användes till gjutformarna. I juli månad hade man tydligen ansträngande tjänstgöring, ty den vid

^a Per Vejde, Om Lessebo järn- och pappersbruk. Hyltén Cavallius Föreningen. Årsbok 1920, s. 88. — Klavreström är beläget mellan Norrsjön och Änghultssjön. Bruket privilegierades 1736 som masugns- och stångjärnsverk.

"Omkostnings Conto wid Masugnen"

	18 kannor Tjera till Masugnshjulets överstrykning	2,30 Rdr
2 Martii	Contant för 15 Talg till Lyse vid modellkistornas görande, samt Belgsmörja	5 „
2 Aprill	Contant till Linqvist och Daniel i Norrhult för framkört 22 Lass Sand	5,36 „
21 Mai	Contant för Resekostnaden för Bruksinspektoren Dahlgren till Hagelsrum att anskaffa Gjutare	3,12 „
1 Juni	Contant för 4 m. Hampa till Gjutkarets drifning	1,24 „
	Contant för forlön för 24 Lass Gjutsand från Warås Dito för 12 Lass Dito från Ramqvilla	
13 Juni	Till Petter Svensson Mysinge för 10 dagar gjort formkistor och Gjutkaret	
25 juni	Contant forlön för 2 Lass Gjutsand från Ramqvilla	1,32 „
	Contant till Magnus i Kohlshult för 10 dagar uppsatt Domkraften, gjort modeller och lådor	
30 Juni	Contant forlön för 2 Lass Gjutsand	
Juli	Contant för ½ kanna Brännvin till Masugnsfolket uti tvenne gånger vid Elak Masugnsång	
Aug.	Till formkistor, Gjuthus samt Tak i Hyttan 14 tofter planker, 17 tofter bräder	

"Omkostnings Conto wid Gjuteriet 1814"

Debet Sept.	Större sättugn			Mindre sättugn		
	Sidstycke 72	Förstycke 53	Botten 69	Sidstycke 73	Förstycke 51	Botten 68
Kredit						
8 Juni					4	
16 Aug.		8			5	
17 Sept.		10			5	
22 Sept.	68	34	68	68	34	68
Kredit Transport						
30 Sept.	68	52	68	68	48	68
Inventarii Conto till 1815 års bok	4	1	1	5	3	
	72	53	69	73	51	68

masugnen sysselsatta personalen erhöll vid två tillfällen $\frac{1}{2}$ kanna brännvin. I augusti hade man upphört med blåsningen. Då erhöles ett parti plankor och brädor för ytterligare iordningställande av hyttan för kommande tillverkning.

I det återgivna utdraget ur kapitalboken ser vi hur bruksinspektoren Dahlgren den 21 maj åkte till Hagelsrum för

"Forlönens Conto wid Gjuteriet"

Juli	forlön för 2 kakelugnar till Wexiö	2	Rdr
	forlön för 34 kakelugnar till Wexiö	34	"
Aug.	Forlön för 28 kakelugnar till Wexiö samt ett förstycke	28,14	"
Sept.	Norrhult. Petter Svensson	4	"
	Dito Mann	3,18	"

"Inventarii Conto wid Masugnen"

1814	
Juni	Lessebo påför följande Modeller: till 2 kakelugnsmodeller med 4 falsjern

"Omkostnings Conto wid Gjuteriet"

Junii	An Contant skjutspenningar från Falsterbo för 2 ^{ne} Gjutare	10,45	Rdr
11 Juni	2 Kapper Erter till Gjutmjöl		
Julii	Gjutaren Moses Laurell	52,46	"
	Dito Fredric Hellblad	51,22	"
	Dito Jonas Lang	64,30	"
Sept.	Gjutaren Wirelius	302,24	"
	20 Kannor Tjera till Beckning å Gjutkaret		

att rekrytera gjutare. I juni anlände två gjutare från Falsterbo bruk. De hette Moses Laurell och Fredric Hellblad. Från Grimslöv d. v. s. Huseby bruk kom Jonas Lang. Lessebo bruk levererade

trämodeller, patriser, ^{2a} till två olika ugns typer, en större och en mindre. Att det var fråga om modeller av samma typ som använts vid Lessebo bruk förstår vi av att detta bruk krediterades gavelhällar till järnugnar av båda storlekarna. Frånsett leveranserna till Lessebo bruk erhöles en handlare från Osby i norra Skåne, Sven Svensson, stora partier.

Såsom vi se av det här återgivna utdraget utgör brukets avräkningsböcker ett utmärkt komplement till kapitalböckerna. Häri registrerades bruksarbetarnas löner och de olika transportererna till och från bruket. I avräkningsboken för 1814 omtalas vindugnen, en i fråga om funktionen annan typ än sättugnen. Vidare ges upplysning om att bruket hade en upplagsplats i Växjö, dit det av göingen Sven Svensson inhandlade partiet forslades.

Under de tre efterföljande åren var verksamheten vid gjuteriet blygsam vad beträffar järnugnstillverkningen. I den inventering som gjordes för år 1814 upptogs 14 överblivna järnhällar. I "Tackjärns Conto" för år 1817 står 11 av dem upptagna som felgjutna. I avräkningsboken för samma år avföres en skuld på 300 Rdr enligt "Herr Bergsrådets Ordres för handlande Sven Svenssons räkning". Prosten N. Colliander, Elghult, krediterades samma år för en "sättugn n:r 1" (28,43 Rdr).

1818 tillverkades enligt kapitalboken 77 sättugnar varav 11 såldes och skickades till Brittedahls³ nederlagsplats. De i

^{2a} Dessa modeller benämnas i fortsättningen konsekvent patriser, då det här gäller formar med positiva bilder avsedda att i gjutsanden ge negativa avtryck, matriser, i vilka järnhällarna gjötos.

³ Pappersbruk i Sandby socken, V. Göinge härad. Ligger öster om Ballingslöv. Ägare: Lessebo bruk.

1814 års Afräknings Bok wid Klafreström

Juni	Lessebo Bruk	4 förstycken till mindre sättugn	
9 Juli	Gjutaren Mosen Laurell från Falsterbo Bruk	Godtgjöres för 28 Dagar vid gjutningen 3 Resedagar fram och åter Skjuts och Vagnpenningar till Falsterbo 14 mil Drickepenningar	46,24 Rdr 5,22 „ 1 „
9 Juli	Gjutaren Fredric Hellblad från Falsterbo Bruk	Godtgjöres för 27 dagar vid gjutning 3 Resedagar fram och åter Skjuts och Vagnpenningar till Falsterbo 14 mil Drickepenningar	45 „ 5,22 „ 1 „
9 Juli	Gjutaren Jonas Lang	Godtgjöres för 36 Dagar vid gjuteriet 2 resedagar fram och åter Skjuts hit Dito åter till Hemvist 7 mil Motstående kastrull skänkes	57 „ 3 „ 2,30 „ 2 „
23 Juli	Sven Svensson i Ousby	An 34 st större sättugnar 34 „ mindre Dito Forlön för desse 68 st. kakelugnar samt 12 för- stycke till Vexjö	895 „ 71,32 „
Aug. Sept.	Bonden Petter Svensson i Norrhult	Forat 4 kakelugnar till Vexjö Dito 12 st hellar till Dito	4 „ 3,12 „
16 aug.	Lessebo Bruk	8 förstycken till större ugn 5 do till mindre „	
22 Sept.	Lessebo Bruk	1 förstycke till större Sättugn, 1 do till do vindtugn, 1 do do till mindre vindtugn sändt till Vexjö, 8 förstycke till Större, 4 do till mindre Sättugn	
30 Sept.	Gjutaren Eric Wirelius Lessebo Bruk	Godtgöres Ett års Lön Wrakgryta skänkes 2 kakelugnsmodeller med 4 falsjern	300 „ 2,24 „

inventariet upptagna resterande 66 ug-
narna inhandlades undantagandes 1, av
Sven Svensson i Ousby, som tydligen var
brukets största kund och distributör.
Även dessa forades till Växiö. För denna
leverans betalade han hela summan utom
5 Rdr. För den största sättugnstypen er-
lade han ca. 16,50 Rdr/st och för den
mindre 14 Rdr/st. Vindugnen kostade 20
Rdr, ty den var sammansatt av 6 hällar
mot sättugnarnas 5 hällar. I jämförelse
med vad prosten Colliander fick erlägga
för sin sättugn, 28,43 Rdr, fick Sven
Svensson betala ca halva priset vid sina
en gros-inköp. Varje sättugn kostade 1
Rdr att forsla till Växjö dvs. 20 öre/

häll. Vindugnen var i överensstämmelse
härmed 20 öre dyrare att frakta samma
sträcka.

Om tillverkningen 1820 vet vi ingen-
ting, ty bruksböckerna saknas. 1821 till-
verkades åter ett större parti järnugnar,
81 st. Kapitalboken uppger om att före-
gående års sättugnstyper vid denna tid
kallades "kungsugn, större och mindre".
Detta år tillkom en tredje typ, den s. k.
"Kejsarugnen". Ohs⁴ bruk nämns för

⁴ Ohs bruk låg i Gällaryds socken vid Osåns ut-
lopp ur sjön Rusken, ca 2 mil öster om Värnamo.
Bruket privilegierades 1668 och nedlades definitivt
1876.

första gången. J. L. Aschan hade inköpt detsamma 1819 och det framgår av böckerna, att även detta bruk göt järnugns-hällar vid denna tid. Ohs bruk sände Sven Svensson 13 gavelhällar och 5 bottenhällar i stället för de defekta han erhållit från Klavreström. Ohs bruk göt efter samma typer av patriser. Vid detta tillfälle gällde det "kejsarugnen". Sven Svensson köpte nämligen merparten av denna typs bestånd detta år. Därtill läser man följande i avräkningsboken; "ytterligare 1 kejsareförstycke till Sven i Ousby". Ohs bruk tillverkade även de andra namngivna ugnstyperna, vilket krediteringarna på bruket visar.

Gjuterikladden för 1821 finns bevarad. I denna journal fördes dag för dag varje gjutares prestationer. Sju gjutare namnges. Enbart Jonas Lang från Grimslöv göt huvudparten av de järnugns-hällar, som registrerats detta år. Han arbetade i 39 dagar för vilket han erhöll 58,24 Rdr. Det existerade tydligen ingen vilodag på söndagarna, ty Jonas Lang noteras för ungefär samma kvantitet vardag som söndag. Antalet gjutna hällar/dag varierar mellan 6 och 11 st. Vanligtvis göt han 10—11 st/dag. I sammanhanget är att märka att Eric Werilius antecknats för att ha gjutit enbart gavelhällar under en månad.

Under följande år tillverkades ej några järnugnar vid Klavreström. Ohs bruk fick i stället låna träpatriserna och ett par av gjutarna samt masmästaren Strömquist. I 1824 års avräkningsbok påfördes Ohs bruk bl. a. 30 veckors arrende för masmästarens boställe dvs. för den tid, som han var sysselsatt där.

Bruksböckerna från 1826 och 1827 vittna om en ny aktiv period i hyttan vid Klavreströms bruk. Man reparerade gjut-

skopor, gjutlådor och gjutkannor, hämtade gjutsand från Ramqvilla samt ett erforderligt antal kappor korn, som ingick som porösgivande beståndsdel i gjutsanden. Man fick tillbaka utlånta träpatriser och gjutare från Ohs bruk. Enligt böckerna producerade man dock ej större kvantiteter förrän 1830.

Under efterföljande år förekom en sporadisk tillverkning fram t. o. m. 1834, då enligt bokföringsböckerna järnugnstillverkningen definitivt upphörde. Under dessa år såldes en stor del av tidigare tillverkade produkter. Bl. a. krediterades bergsrådet Aschan 1833 för 19 sättugnar. Därefter såldes lagret i små poster under ett decenium. 1843 års behållning kvarstod sedan orörd till 1851 liksom inventarieuppgifterna om träpatriserna. Detta år avyttrades ytterligare ett par järnugnar och behållningen till 1852 var 12 sidohällar och 8 bottenhällar. Dessa bokfördes t. o. m. 1856. Året därefter redovisades varken sättugnar eller träpatriser.

Enligt bruksarkivets handlingar kan man sammanfattningsvis fastslå att tillverkningen av järnugnar vid Klavreström ägde rum under perioden 1814—1834. Intensiv verksamhet rådde i masugnshyttan 1814, 1818—21 och 1830—31. Då hämtade man stora mängder med gjutsand; gjutkar, gjutformar och gjutskopor reparerades eller nyanskaffades. Masugnen fick sin tillsyn och gjutare hämtades från andra bruk. Under mellanperioderna fanns endast en eller ett par gjutare som var fast knutna till bruket. Nämda år uppvisar också största antalet tillverkade järnugnar, som under perioden 1814—1834 enligt böckerna uppgår till 314 st, därtill 85 hällar av olika

typer. Dessa tal måste tagas med reservation. Uppgifterna i 1830 års kapitalbok är ofullständiga. Även övriga års bokföringsböcker uppvisar större eller mindre variationer i överensstämmelserna de olika kontona emellan. 1821 göts 57 "kejsarugnar", 16 "kungsgn större" och 8 "kungsgn mindre" enligt "Omkostnads Conto vid gjuteriet". I tillverkningsjournalen för samma år är 7 gjutares arbetsprestationer registrerade. En av dem, Jonas Lång, göt nästan det för detta kontot debiterade antalet sättugnar. Därtill kom de övriga sex gjutarnas tillverkning. Eric Werilius göt t. ex. enbart gavelhällar under en månad. Detta års produktion borde alltså uppvisat helt andra siffror än de redovisade. Flera liknande exempel skulle kunna framdragas för att ytterligare betona den försiktighet man bör iakttaga vid tolkning av källornas vittnesbörd.

Bergsrådet J. L. Aschans innehav av de tre brukena i Klavreström, i Lessebo och i Ohs gav upphov till inbördes verksamhet och utnyttjande emellan brukena. Således fick Klavreström 1814 sina första träpatriser för järnugnstillverkning från Lessebo bruk. Samma år krediterades Lessebo för 32 gavelhällar av två olika storlekar. Sannolikt har detta bruk

haft sido-, tak- och bottenhällar till motsvarande antal ugnar och därför beställt gavelhällarna från Klavreström. Man har tillverkat samma järnugnstyper vid de tre brukena, för att kunna göra eventuella kompletteringar vid behov.

Inbördes byten av gjutare ägde också rum. I "Diverse Gjuteriers Conto" för 1830 utbetalades 2 Rdr i "skjutspenningar för skjuts för Gjutare från Lessebo till Klavreström". Ännu tydligare märks kontakten mellan Klavreström och Ohs. 1823 fick sistnämnda bruk låna de i inventarieförteckningen vid masugnen upptagna träpatriserna. I kapitalboken för nästa år meddelar "Diverse Forlönars Conto" och "Hemmans Räntors Conto" följande:

Under den tid som Ohs bruk lånade träpatriserna från Klavreström och järnugnstillverkningen därför låg nere vid detta bruk levererade Ohs 1826 sammanlagt 8 sättugnar dit. Året därefter var träpatriserna återlämnade. 1830 lånade Klavreström i sin tur såväl gjutare som träpatriser från Ohs bruk. Gjutare hämtades även från andra bruk. De första gjutarna som nämns 1814 fransett Werilius är Mosen Laurell och Fredric Hellblad (identisk med den senare omtalade Hellberg) från Falsterbo bruk, Hjorteds

"Diverse Forlönars Conto"

15 jan		För gjutlådor och modeller från Ohs	27 Rdr
		Dito Dito	19,40 "
13 juni		För gjutaren Verilius till Ohs	4,24 "
28 "	Enghult, Carl Svensson	för kakelugnsmakare till Vexjö	
14 febr.	Hemmans Räntors Conto	Ohs Bruk godtgör 30 veckors arrende för masmästaren Strömqvists boställe, under dess vistande vid Ohs.	

socken, S. Tjusts härad samt Jonas Lang (Lång) från Grimslöv i närheten av Huseby bruk. Uppgiften om att två gjutare kom från Falsterbo förvånar kanske med tanke på att bruksinspektoren Dahlgren åkte till Hagelsrums bruk för rekrytering av gjutare. Förmodligen var dessa båda Falsterbogjutare på lån i Hagelsrum detta år.

1821 tillverkades många järnugnar vid Klavreströms bruk. Enligt avräkningsboken skulle endast två gjutare, Eric Werilius och Jonas Lang samt masmästare Petter Jonsson varit sysselsatta med gjutning detta år. Lyckligtvis finns "Gjuteri Kladd wid Klafreström under Masugnsblåsningen år 1821" bevarad. Häri uppräknas förutom nämnda gjutare ytterligare fem: Hellberg, Öberg, Sandberg, Turk och Flink. Masmästaren hämtades detta år från Örmo bruk nere vid Blekingegränsen. Varifrån de övriga hämtades går ej att utläsa.

Uppgifterna från kapitalboken 1830 är mera upplysande därvidlag. Gjuterarna Eric Werilius, Petter Andersson, Anders Pettersson och Jonas Thesell kom från Ohs bruk, de övriga från Hälsingborg, Örmo, Lessebo, Grimslöv och Växjö. Nio gjutare, en masmästare samt ett antal lärningar svettades detta år vid masugnen i Klavreström. Som vi tidigare konstaterat motsvarar icke redovisade produkter det antal hållar, som denna styrka i realiteten torde ha gjutit denna blåsningsperiod.

Gjutningssäsongerna var korta och intensiva vid masugnen. I allmänhet pågick de en eller två månader på våren. Vid denna årstid var vattentillflödet bäst i vattendragen, vilket var lägligt, eftersom masugnsbälgen drevs med vattenhjul. Detta kan man direkt utläsa ur rä-

kenskapsböckerna i samband med iordningställandet av masugnen inför förestående blåsning.

Järnugnsgjutarna var specialarbetare, som under den korta period gjutningen pågick erhöll förhållandevis god betalning. Enligt gjuterijournalen från 1821 arbetare Jonas Lang under veckans samtliga dagar. För 39 dagars arbete fick han 58,24 Rdr samt restraktamente de dagar han forslades till och från bruket. Erik Werilius fick 52,25 Rdr för en månads gjutning av gavelhällar. Han arbetade i övrigt 5 månader detta år vid bruket. För detta erlades 125 Rdr, dvs. 25 Rdr/mån. Han tjänade alltså dubbla månadslönen vid järnugnsgjutning.

Om de i avräkningsböckerna uppgivna lönerna är fullständiga går för närvarande ej att konstatera, eftersom naturprodukter fortfarande vid denna tid utdelades. Förhållandet kontant utbetalning contra uttag vid brukshandel eller bruksmagasin är svårgripbart.⁵ Det är inte otänkbart att de tillfälliga arbetarna erhöll en större del av sin lön i kontanter än vad den fasta personalen fick.

I fråga om distributionen av produkterna ge bruksarkivalierna endast vissa upplysningar. 1828 antecknades följande marknadsplatser, där gjutgods såldes: Kalmar, Växjö, Eksjö, Vetlanda, Gylleboås, Gårdsry, Lannasjö, Vilkö, Dädersjö, Kråketorp, Nöbble och Näshult. Därutöver nämns brukets nederlagsplatser i Halmstad, Växjö, Kalmar, Vetlanda, Eksjö och Brittedal.

Om även järnugnar ingick i det försålda gjutgodset på de småländska mark-

⁵ Olof Nordström, Relationer mellan bruk och omland i östra Småland. Lund 1952, s. 150.

naderna framgår ej. Två av nederlagsplatserna namnges däremot i samband med järnugnarna. Sven Svensson från Osby hämtade hela sitt i Klavreström inköpta parti i Växjö. Brittedal är den andra platsen som nyttjades i sammanhanget. På vad sätt Sven Svensson sålde sina järnugnar och till vem är ovisst. Sannolikt skedde den största avsättningen i Skåne.

Sedan 1600-talet har de ambulerande handlarna från Göingebygden åkt upp till de småländska järnbruken och förvärvat järnugnar, för att sedan avyttra dem i Skåne. I en rapport år 1696 angående gårdsägarna i Hasslaröds by, Osby socken, meddelar en lantmätare, att de inte kunde skaffa kontanta medel till skatter och andra utgifter "utan hwad de genom Kiöp och Wäslande kunna förtiäna, Nembl: reesa up til de Smålandske Jernbruk á 6: 12 mihl här ifrån, derest kiöpa kakelogna samt andra jernwahrer, ock reesa dermäd ut på Slätten at föryttra".⁶ Sven Svensson följde säkert deras exempel. Även andra skånehandlare var intresserade av varorna från Klavreström. I kapital- och avräkningsboken från 1835 omtalas en handlande C. A. Pihl från Simrishamn som förvärvade "1 st sättugn och 1 st förstycke à 21,36 Rdr". Dessa forades ned till Karlshamn av en av brukets arrendatorer, i vars skyldigheter bl. a. ingick körslor av olika slag. Förlönen för denna sträcka erlades med 5 Rdr. Från Karlshamn forslades sedan sättugnsplattorna sjöledes ned till Simrishamn. Året därpå inhandlade han ett nytt parti och bokfördes för en skuld till 1837 på 74,34 Rdr. Endast en sättugnsplatta registrerades "1: Wasa sättugnsförstycke à 3,27 Rdr". Av den sammanlagda skulden att döma hör Pihl ha köpt minst 3

järnugnar detta år och förmodligen fler, vilket ånyo visar arkivaliernas brister.

Direkta upplysningar om marknadsförsäljning av järnugnar är tunnsådda. 1789 var två göingar från Hasslaröd nere på höst- och sommarmarknaderna i Simrishamn medförande 80 lispund (= 680 kg) järnvaror.⁷ Härei inrymdes sannolikt ett par järnugnar. Antalet kan ej ha varit stort med tanke på att en ugn i allmänhet väger 150—300 kg.

Det hände emellertid att de skånska bönderna själva åkte upp till bruket och köpte järnugnar. "Min fader berättade, att bönderna kunde ligga här utanför med häst och vagn och vänta i flera veckor, innan de fick sin sättugn och kunde köra hem igen".⁸ Ett stort antal bevarade järnugnar från 1800-talet, tillverkade på Huseby bruk, har ingjutna initialer och årtal. Från omkring 1800 blev denna företeelse vanlig. Det var framför allt Huseby bruk som bestod köparen med denna kundservice. De som önskade se sin hustrus och sina egna initialer på järnugnarnas gavelhällar, fick därför vänta. Brukets träsnidare skar ut bokstäverna, på en stock, som sedan trycktes ned i den redan iordningställda formkistan. Därefter göts hällen. Initialer och årtal placerades ofta på en sådan plats att inte huvudmotivet skadades.

Endast ett fåtal av de vid Klavreströms bruk tillverkade järnugnarna finns bevarade. Av dessa är endast en funnen i norra Skåne. De övriga har använts i Småland. Om man med utgångspunkt från detta material skulle utläsa Klavreströms bruks avsättningsområde,

⁶ *Börje Hanssen*, Österlen. Ystad 1952, s. 186.

⁷ *Börje Hanssen*, a.a. s. 186.

⁸ Enligt uppgift 1955 av fröken Florence Stephens, nuvarande ägarinnan till Huseby bruk.

Tabell över registrerade sättugnstyper och träpatriser.

1814	Större sättugn Mindre sättugn 2 kakelugnsmodeller av trä	
1817	Sättugn nr 1	
1821	Kejsareugn Kungsugn större Kungsugn mindre	De första träpatriserna upptages t. o. m. 1823, då de utlånas till Ohs bruk
1827	4 Modeller till Kungsugn nr 1 5 „ „ Kejsare	1827 upptages åter träpatriser i inventariekontot. Dessa återkommer varje år fram till 1831, då kontot får ett annat utseende.
1830	Sättugnar Vindugnar Nils Månssonugn	
1831	Carl Johan sättugn Nils Månsson sättugn Kejsar sättugn Sidstycke och bottnar till sättugn Sidstycke, överstycke och bottnar till vindugn 4 kongsugns Bröstbilder av Bly 5 Kejsare dito 5 stycken till Kungsugn	
1832	4 st Kungsugns Bröstbilder av Bly 5 „ Kejsarugns Modeller 5 „ Kungsugns do	Dessa patriser finns noterade t. o. m. 1856
1836	Wasa sättugnsförstycke	

skulle det bli östra Småland och norra Skåne. Bruksböckerna visar emellertid att man levererat järnugnar ända ned till Simrishamn. Visserligen omtalas endast en sättugn och en gavelhäll till dito. Som tidigare påpekats fick handlande Pihl större parti än vad som direkt registrerats. Bl. a. visar den ensamma gavelhällen att han beställt en dylik för komplettering av en redan erhållen järnugn. Sven Svenssons stora inköp och förekomsten av en nederlagsplats i norra Skåne, Brittedal, visar tydligt att Skåne har varit det stora avsättningsområdet. Källmaterialet ger alltså vid handen att man bör vara försiktig vid användandet

av ett litet material som illustration till en eventuell typs utbredning.

De olika sättugnstyperna

Som vi tidigare uppmärksammat lånade bruken träpatriser och gjutare inbördes med viss gemensam produktion som resultat. Detta kommer bl. a. till uttryck på sidohällarna till den i kapitalboken 1821 för första gången namngivna "kejsarugnen". Bevarat material uppvisar samma tronande kejsare med följande text på nedre delen: "KLAFRESTRÖM", "LÄSEBOBRUK" eller "OHSBRUK". Att man använt gemen-



1. Sidohäll till "kejsarugn" från Lessebo bruk. Malmö museum. Foto förf.



2. Sidohäll till "kejsarugn" från Ohs bruk. Malmö museum inv. nr 6715. Foto förf.

samma eller exakt lika patriser har ökat möjligheterna för identifiering av de i bruksböckerna upptagna järnugnstyperna.

Då man började järnugnstillverkningen 1814 vid Klavreströms bruk erhöles träpatriserna från Lessebo bruk, som tydligen påbörjat sin produktion tidigare. Det omtalas detta år "större och mindre sättugn", vilket inte ger någon upplysning om utseendet. Ej heller "sättugn nr. 1" från år 1817 klargör några begrepp. 1821 redovisas "kejsarugn", "kungsugn större" och "kungsugn mindre". På gavelhällen till "kejsarugnen" sitter en krönt kejsarinna på ett lejon med en spira i höger hand. Nedanför denna står en sköld med en tvåhövdad örn. Över kejsarinnan välver sig en arkivolt med inskriptionen "KEISARINA". Nedre fältet visar en



3. Gavelhäll till "kejsarugn" från Ohs bruk. Malmö museum inv. nr 6715. Foto förf.



4a och b. Gavel- och sidohäll till "kejsarugn" från Öρμο bruk. Foto förf., Folkliksarkivet.

troféuppställning. På sidohällen sitter en tronande kejsare under en arkivolt med inskriptionen "KEISAR". I höger hand håller han en spira och i vänster hand ett riksäpple. Tronen står på en piedestal på vars fot det står "KLAFRESTRÖM". (Här avbildas en häll från Lessebo bruk fig. 1) På vardera sidan om tronen står en grip och ett lejon. Ohs bruk uppvisar en variant till "kejsarugnen", fig. 2. På sidohällen framställs en tronande kejsare av annorlunda utseende. Tronstolens ryggparti har här fått samma inramande funktion som arkivoltens har på den andra. Upp till i draperingen står "OHS BRUK". Mellan gripen och lejonet kan man läsa "KYSAR". På Nordiska museet finns en träpatris, som har exakt detta utseende frånsett inskriptionen "DIE BRUK". Samma ugnstyp har alltså gjutits på Diö bruk, Stenbrohults sn. Detta bruk inköptes 1822 av Aschan, som efter några år åter sålde detsamma. Det är ej otänkbart att även denna variant gjutits vid Klavrestrom och Lessebo bruk. Ga-

velhällen har i alla händelser tillverkats vid dessa bruk, fig. 3. På hällens övre del finns ett heraldiskt vapen och därunder ligger en kejsarkrona på en pall. Förebilden till såväl gavel- som sidohäll har hämtats från Öρμο bruks kejsarugn, fig. 4a—b. Vid denna tid hade man kontakter med Öρμο. Bl. a. hämtade man 1821 masmästaren Petter Jonsson därifrån till Klavrestrom.

Den utformning som sidohällen till "kungsugn större" fick, belyses å fig. 5. På en tron sitter en krönt konung i full ornat med ett krönt lejon på vardera sidan. På banderollen över tronen står inskriptionen "C.1 XIV S.G. OCH V.K. KR 1819" (Carl XIV Johan Sveriges, Götes och Vendes Konung Krönt 1819). Under tronen läser vi "KLAFRE BRUK". Som direkt förlaga har en sättugnshäll från Huseby bruk tjänat, fig. 6. Förutom den slående likheten med den tronande konungen och de två heraldiskt uppställda krönte lejonerna uppträder även här en textrad i en båge på hällens övre



5. Sidohäll till "kungsugn större" från Klavreströms bruk. Växjö museum. Foto förf.



6. Sidohäll till ugn med Gustav IV Adolfs bild från Huseby bruk. Kulturhistoriska museet, Lund, inv. nr 23559.

del, "GUSTAF IV ADOLPH S.G. OCH V.K. KR 1800. KR som i motsats till de övriga i textbandet förekommande versalerna saknar punkter. De bör alltså ha ingått i samma ord. I detta fall lämpligen som begynnelsebokstäver i ordet krönt, vilket vid denna tid återspeglade en historisk händelse. Då Gustav IV Adolf inkallade ständerna till riksdagen i Norrköping 1800 med anledning av riksgäldssedlarnas värdeminskning, lät han kröna sig 3 april, därmed markerande sin ställning gentemot motspänstiga riksdagsledamöter. — Den tronande konungen bär dessutom en kröningsmantel, snarlik den som användes 1800 vid kröningen samt 18 år därefter, då Carl XIV Johan genomgick samma procedur. Den träsnidare, som ligger bakom klavreströmhällen, har därför endast behövt ändra textbandet med regerande konungs initialer och kröningsår.⁹ I övrigt har

han varit strängt bunden av förlagan från Huseby. Årtalet 1819 och versalerna KR korresponderar emellertid dåligt. Carl XIV Johan kröntes nämligen 1818. Hur skall då förstrnämnda årtal förklaras? 1821 dyker för första gången "kungsugns"-namnet upp i bruksböckerna från Klavreström.¹⁰ Man har förmodligen vid denna tid ej haft kröningsåret aktuellt, märkligt nog. Av detta skäl har

⁹ Under 1800-talet var det vanligt att järnugnshällarna avbildade tronande konungar och drottningar eller ryttare till häst. Motiven upprepades men regenternas initialer passerade revy. T. o. m. Napoleon blev under sin glans dagar förevigad på småländska gjutjärnshällar.

¹⁰ Räkenskapsböckerna för år 1820 är ej bevarade. Det finns en möjlighet att "kungsugns"-benämningen började redan detta år och därmed den nya typen. Inventariekontot för år 1820, som redovisas i 1821 års kapitalbok, upptager nämligen "kungsugn större" och "kungsugn mindre", "kejsarugnen" omnämns däremot ej.

det felaktiga årtalet placerats på patrisen. 1819 skulle även kunna tolkas som denna typs första tillverkningsår. Kapitalboken för detta år redovisar emellertid ingen järnugnstillverkning. I fråga om förefintliga ugnsbemärkingar existerade fortfarande de två äldsta typerna "sättugn större" och "sättugn mindre". Om man detta år ändrat något av sättugnstypernas utseende, borde detta ha gett utslag i likhet med vad som skedde i 1821 års kapitalbok.

Gavelhällen till "kungsugn större" har enligt bevarat material varit av samma typ, som förekom i kejsarugnen från Ohs bruk, fig. 3. I Verum socken, V. Göinge härad har stått en järnkakelugn av kungsugnsmodell med denna kombination av hållar.

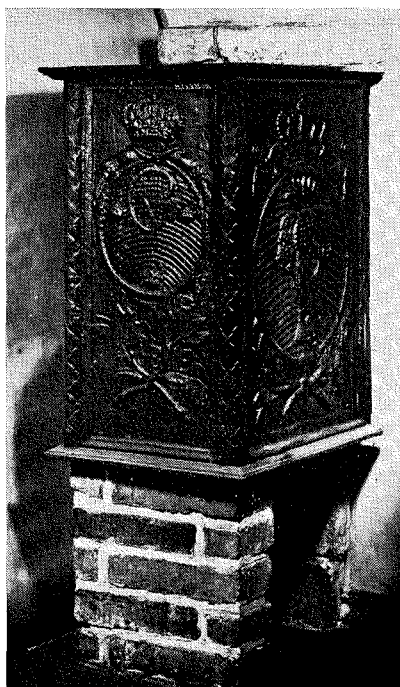
I följande material kan man sannolikt utpeka "kungsugn mindre". På Nordiska museet förvaras en träpatris från Ohs bruk till en gavelhäll, fig. 7. Man ser ett krönt riksvapen med Carl XIV Johans initialer innanför vapenmanteln. Därunder sitter en löstagbar, kvadratisk skiva med versalerna OHS BRUK mellan två korslagda kvistar. Genom förekomsten av denna lösa skiva, kan gavelpatrisen ha använts i olika syften. Genom att byta ut skivan kan ett annat bruk ha använt patrisen. Om skivan uteslöts hade man en patris för vindugnstillverkning. Vindugnarna behövde en gavelhäll med lucka för eldning.

Förlagan till denna typ har tillverkats vid Huseby bruk, fig. 8. Skillnaden ligger däri, att då träsnidaren skar Husebypatrisen, var Carl XIII svensk kung, vilket satt sina spår i fråga om initialerna inne i vapnet.

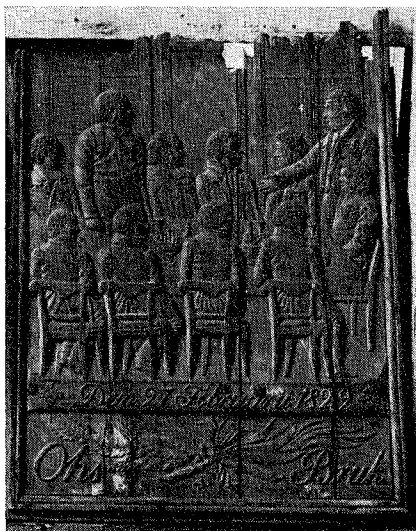
På sidohällen till husebyugnen avbildas samma heraldiska vapen med initialerna



7. Träpatris till gavelhäll med Karl XIV Johans namnchiffer från Ohs bruk. Nordiska museet.



8. Sättugn från Huseby bruk med Karl XIII:s namnchiffer. Kulturhistoriska museet, Lund, inv. nr 23555.



9—10. Patris till sättugnshäll avbildande Nils Månsson i Skumparp. Från Ohs bruk. Nordiska museet inv. nr 67038 b.



10. Patris till gavelhäll för samma sättugnstyp som fig. 9. Nordiska museet.

utbytta mot en vasakärve. Förekomsten av denna vasakärve visar på hur sidohällerna till ovannämnda gavelhäll från Ohs bruk sett ut. Därmed erhålles en naturlig förklaring till en uppgift som lämnas i avräkningsboken 1836: "1: Wasa sättugnstyp". Vanligtvis gav motivet på sidohällarna namn åt ugnstypen. Det finns ytterligare en faktor som talar för att den här behandlade typen skulle kunna identifieras som "kungsugn mindre". Gavelhällerna till "kungsugn större" har måtten 72×41 cm, medan här behandlade gavelhäll mäter ca 66×36 cm. Sidohällarna har storleken 72×52 cm, resp. 66×44 cm.

De i räkenskapsböckerna först omtalade typerna "sättugn större" och "sättugn mindre" kan med hjälp av själva benämningen ej identifieras. Det är dock ej otänkbart, att likhetstecken kan sättas mellan dessa och de senare nämnda "kungsugn större" och "kungsugn mind-

re". Olika typerna har då endast legat i inskriptionernas innehåll. Liknande utbyte av initialer och årtal inom samma järnugnstyp har bl. a. skett vid Huseby bruk, fig. 6 och 8.

1830 dök en ny sättugnstyp upp. I avskrivningsboken för detta år omtalas "1 st Nils Månsson sättugn". 26 februari föregående år höll hemmansägaren och riksdagsmannen Nils Månsson, Skumparp, ett uppmärksammat tal i riksdagen för tryckfriheten och mot indragningsmakten. Denna handling tilltalade den liberala huvudstadspubliken. En subskriberad middag hölls följande dag till Nils Månssons ära, varvid C. H. Anckarsvärd höll tal till honom. Denna middag återges på sidohällerna till denna sättugnstyp, fig. 9. Kring ett avlångt bord är elva personer samlade. Till vänster står Nils Månsson och åhör Anckarsvärds tal. Den här avbildade patrisen är från Ohs bruk. Någon bevarad häll från Klavrestrom med

detta motiv är för närvarande icke känd.

På gavelhällen avbildas Nils Månsson, fig. 10. Han är klädd i allmogedräkt och har tre medaljer på bröstet. "Ljusets bonde", som han kallades, var en mycket populär man, vilket bl. a. kom till uttryck i att man hängde upp kopparstick av honom i stugorna. Att träsnidaren haft ett dylikt kopparstick som förlaga är uppenbart. Även på dem bär Nils Månsson medaljer. De kan alltså inte betraktas som ett utslag av träsnidarens skaparlusta. Representanter för denna sättugnstyp har hittats i Albo och Frosta härad.

I kapitalboken för 1831 omtalas ännu en sättugnstyp: "Carl Johan sättugn". I inventarieförteckningen detta år noterade man förutom "5 kejsarugnsmodeller" och "5 st kungsgugnsmodeller" även 4 kungsgugns Brösthilder av Bly". I Folklivsarkivets i Lund gårdsarkiv finns ett fotografi av en sättugn från Kyrkeröd, S:t Olofs socken, Albo härad. På gavelhällen avbildas en bröstbild i profil av Carl XIV Johan. Därunder står i versaler CARL XIV JOHAN. Namnet är format i en båge. Längst ned sitter vasarkärven. Sidohällarnas utseende går ej att urskilja på bilden. Man får emellertid den upplysningen att "en konung i klädd antikiserande dräkt sitter till häst". Sannolikt är det fråga om "Carl Johan sättugnen". Att i kapitalboken patriserna säges vara av bly styrker ytterligare denna uppfattning. Det var ingalunda ovanligt, då man önskade framställa en järnhäll med ett par detaljer mot slät botten, att patrisdetaljerna var av bly. I Norge har man bevarat ett flertal sådana. Nordiska museet har en patris till denna gavelhäll, fig. 11. "Carl Johan sättugnen" är därmed säkert identifierad.

Järnugnarna har märkligt nog kallats



11. Patris till gavelhäll i "Carl Johan sättugn". Från Klavreströms eller Lessebo bruk. Nordiska museet inv. nr 67037c.

kakelugnar under gångna tider. I en inventarieförteckning från Huseby bruk upptogs år 1642 ett antal "Kachel Ugns Formar". Ett sekel senare var uttrycket fortfarande detsamma. Järnugnarna, som vid medeltidens slut utvecklades ur de av kakel murade ugnarna, övertog sannolikt därvid benämningen "kakelugn". När de egentliga kakelugnarna under 1700-talet åter dök upp i marknaden, kunde de av detta skäl ej kallas kakelugnar, utan benämndes i stället "pottugnar".¹¹ Denna terminologi har levt kvar in i våra dagar på landsbygden. Däremot har det i modern tid allmänt vedertagna uttrycket "sättugn" vanligtvis ej ingått i allmogens vokabulär. Detta uttrycks ålder och härkomst är ovisst. Av intresse

¹¹ Anders W. Mårtensson, Rökugn och järnugn i Skåne. Två värmeugnstyper i jämförande belysning. Manuskript i Folklivsarkivet, s. 25.

i sammanhanget är att "sättugn" använts som funktionell motsats till "vindugn" i räkenskapsböckerna vid Klavreströms bruk. "Sättugn" har enbart betecknats som biläggargugn. Denna betydelse har även beaktats och använts i här

gjorda framställning. Uttrycket järnugn har av denna anledning i stället använts för att beteckna en ugn av järnhällar i allmänhet utan tanke på funktion, helt i linje med tyska ordet "Eisenofen" och norska "jernovn".

Zusammenfassung

Die Herstellung von eisernen Öfen in der Eisenhütte Klavreström in Småland

Die Eisenhütten in der Provinz Småland in Südschweden basierten ihre Produktion noch um die Mitte des 19. Jahrhunderts auf Sumpferz; das daraus gewonnene Roheisen eignete sich besonders gut zum Guss. Dass die Herstellung auch eiserne Öfen einschloss, hatte seinen Grund in den Heizanordnungen kontinentaler Art in der Nachbarprovinz Schonen. Man pflegte hier das Wohnzimmer mit einem — in neuerer Zeit eisernen — Ofen zu erwärmen, der von der Küche aus geheizt wurde. Ein steigender Bedarf an derartigen Eisenöfen und der Umstand, dass die ältere deutsche Produktion durch den dreissigjährigen Krieg gehemmt worden war, gaben den Anlass dazu, dass an den Småländischen Eisenhütten mit einer Herstellung von Eisenplatten begonnen wurde, die sich im 17. und 18. Jahrhundert hauptsächlich auf die beiden grössten Hütten, Huseby und Älshult, konzentrierte. Während des folgenden Jahrhunderts verteilte sich die Herstellung auf eine Menge grösserer und kleinerer Hütten, darunter die im Besitz von J. L. Aschan befindlichen Lessebo, Ohs und Klavreström.

Gestützt auf erhaltene Abrechnungen schildert der Verf. die Beschaffung von Arbeitskraft, die Herstellung und Distribution in Klavreström, wo in der Periode von 1814—1834 eiserne Öfen hergestellt wurden. In allen drei oben erwähnten Hütten wurden dieselben Typen von Eisenöfen angefertigt; man pflegte auch untereinander Giesser auszutauschen und Formen auszuleihen.

In den Abrechnungen von Klavreström wer-

den verschiedene Bezeichnungen für Eisenöfen erwähnt, die der Verf. identifizieren konnte. Aus der Produktion von Klavreström sind nur wenige eiserne Öfen erhalten, aber der Verf. stellte Vergleiche mit der Produktion anderer Hütten an. Fig. 1 und 2 zeigen Seitenplatten und Fig. 3 die Giebelplatte eines „Kaiserofens“ (kejsarugn). Die Vorbilder wurden von der Hütte Öρμο bezogen, Fig. 4 a-b, mit der die Aschan gehörigen Hütten auch Kontakte unterhielten. Die Seitenplatte eines als „Königsofen, grösser“ (kungsugn större) bezeichneten Ofens sind auf Fig. 5 abgebildet, das Vorbild dafür stammt aus der Hütte Huseby, Fig. 6. Die Bezeichnung „Königsofen, kleiner“ (kungsugn mindre) bezog sich wahrscheinlich auf den Ofen Fig. 7, dessen Vorlage ebenfalls aus Huseby stammt, Fig. 8. Auf seiner Seitenplatte sind die Initialen gegen eine „Vasagarbe“ ausgetauscht, was die Bezeichnung „Wasa“ in den Abrechnungen für 1836 erklären könnte (im allgemeinen gab das Motiv auf den Seitenplatten dem Ofentyp den Namen). Der Ofen auf Fig. 9—10 erhielt seinen Namen nach dem bekannten Reichstagsabgeordneten Nils Månsson. Die Form des Eisenofentyps, der in den Abrechnungen nach König Karl XIV. Johann benannt ist, findet sich auf Fig. 11. Abschliessend möchte der Verf. erwähnen, dass diese eisernen Öfen auf schwedisch „Kachelöfen“ (kachelugnar) genannt wurden, was die Erinnerung daran wachhält, dass die Vorläufer der gegen das Ende des Mittelalters aufkommenen Eisenöfen aus Kacheln gemauert waren.

ÖVERSIKTER OCH GRANSKNINGAR

HELGE NELSON: *Studier över svenskt näringsliv, säsongarbete och befolkningsrörelser under 1800- och 1900-talen*. Engl. summary. Skrifter utg. av Kungl. Humanistiska vetenskaps-samfundet i Lund 63. Gleerup, Lund 1963. 628 s., ill. Pris kr. 75 :—.

Den etnologiska forskningen har många forskningsobjekt gemensamma med geografien. Problem som näringar, befolkningsrörelser och bebyggelsestruktur faller inom båda disciplinerna, och de ofta strängt historiskt inriktade kulturgeografiska avhandlingarna har tillfört folklivsforskningen viktiga synpunkter och resultat. Med stor erfarenhet på kartografiens område, vana att handskas med siffermaterial och kanske med en mer naturvetenskaplig stringens har många gånger geografen bättre möjligheter än etnologen att beskriva och tolka t.ex. företeelser, som låter sig uttryckas i tabeller och diagram.

Den dynamiska process, som framväxten av vårt industrialiserade land innebär, har blivit föremål för en samling mångsidiga och inträngande studier av den svenska kulturgeografiens nestor, professor Helge Nelson, vilken efter många års förberedelser lagt fram en avhandling, *Studier över svenskt näringsliv*, utgörande en sammanfattning av hans forskningar, som spänner över mer än ett halvt sekel — en imponerande kraftprestation. Utgångspunkten har varit att studera sambandet mellan näringsliv och befolkningsrörelser samt dess beroende av geografiska, ekonomiska och traditionella förhållanden. Inte minst det senare ger avhandlingen betydande etnologiskt intresse. För att nå traditionen har författaren använt material från våra folklivsarkiv samt sänt ut en frågelista.

Enär författaren kraftigt betonat de skilda regionala förutsättningarna, har landet delats upp i huvudområden, som behandlats för sig. För varje region ges en inledande analys av de naturliga förutsättningarna, vidare av gångna tiders jordbruk, hantverk m.m. samt av de

föregångsmän, som genom individuella insatser skapat större eller mindre industrier. Författarens personintresse är påtagligt, och skildringarna har ibland växt ut till små företagsmonografier, ofta byggda på förut inte publicerat material. Genom sin uppläggning kan avhandlingen användas som uppslagsbok över regionala näringar, icke minst hemslöjd. En olägenhet är dock, att litteraturförteckningen är så pass bristfällig. Flera gånger ges sålunda i noterna författarnamn, som ej återfinns i förteckningen.

Den största mödan har författaren lagt ned på befolkningsrörelserna samt samspelet dem emellan. Nelson fullföljer därigenom den linje, som han påbörjade redan som medarbetare i emigrationsutredningen, och som han fortsatt bl.a. genom sina forskningar om svenskarna i USA. Hans sammanfattning i föreliggande avhandling kan sägas mynna ut i att jordbruksbefolkningen varit den folkreserv, som tillåtit urbanisering och industrialisering trots emigration.

Emigrationen har ju tidigare varit föremål för en rad undersökningar, men Nelson har här kommit med några principiellt viktiga synpunkter. T.ex. visar han klart, att kritik kan riktas mot vår officiella emigrationsstatistik (f.ö. påbjuden först 1861!), liksom också mot hantverks- och industristatistiken. Han visar vidare, hur de olika områdenas näringsliv griper in i och kompletterar varandra samt ger upphov till säsongvandringar och omflyttningar. Merendels gynnar förekomsten av ett jordbruksproletariat emigration och säsongvandring. Uppkomsten av industri i hemtrakten har bildat en motvikt till detta. Goda exempel utgör småindustrien i Kulltorp och Gnosjö samt Smålands glasbruksbygder. På samma sätt har knallebygden haft ringa emigration. Där har också närheten till storstaden, d.v.s. till tillfälliga arbeten, hämmat utvandringen, en rätt allmän regel. Förekomsten av fast etablerade säsongvandringar har likaledes motverkat emigrationen. I Värmland hölls denna således tillbaka så länge den norrländska trävaruindust-

rien ej var mättad på arbetskraft. Dalarna med dess många säsongarbetare har blott i ringa grad berörts av emigrationen och t.o.m. haft befolkningstillväxt 1860—1920. Ett märkligt mönster visar skogsbygderna i södra Östergötland, som haft kraftig emigration men mycket ringa säsongutvandring. Orsaken därtill var de många herrgårdarna och bruken, som före emigrationen gav arbete åt nästan alla, men bland vilkas torpare och lösarbetare en social spänning uppträdde, som gjorde, att de föll för den ovanligt starka emigrationspropagandan från utresta bekanta. Nödåren på 1860-talen gav nya emigrationsimpulser. Den största relativa avfolkningen har Dalsland utsatts för, därefter Öland — båda karakteriserade av brist på industri. Den kraftiga utflyttningen från Dalsland stod också i sammanhang med en tidigare stor befolkningstillväxt på grund av nyodling för havreexport, innan den nordamerikanska präriens skördar börjat dominera spannmålshandeln.

Om emigrationen och dess följder i historiskt, socialt och ekonomiskt avseende varit välkända, har säsongarbetsvandringarna tidigare inte undersökts mera ingående. Visserligen har de behandlats flera gånger — inte minst av etnologer genom sin förtrogenhet med det traderade stoffet — men det har mest varit ur lokalhistorisk synpunkt och utan tillräckligt stor underbyggnad.

Framför allt har bristen på exakta siffror över omfattningen varit påtaglig. Nelson har nu som den förste observerat en mycket viktig källa, genom att han uppspårat några passförteckningar, som under decennier förts av prästmännen i vissa socknar. Detta utgör avhandlingens kanske tyngst vägande del (vissa avsnitt har Nelson tidigare publicerat). I flera landskap, bl.a. Värmland och Dalarna, hade nämligen allmogen tillstånd att nyttja kyrkoherdens betyg eller attest — språkbruket växlar — i stället för landshövdingens pass. Det förelåg skyldighet för prästen att förteckna de utlämnade betygen, men detta tycks endast ha skett på några få håll. Två fullständiga serier har ingående penetrerats av Nelson, nämligen Leksands storsockens (1840—87) och Gagnefs (1851—87). Förteckningarna synes vara fullständiga beträffande säsongarbetare och gård-farihandlare utom länet, medan färderna inom

länet förtecknats mera sporadiskt — då fordrades enligt lagen intet pass.

Nelson kan ur journalerna utläsa antal, hemby, kön, målort m.m. Analyserna ger en mängd intressanta upplysningar. Sålunda fluktuerar säsongvandringarna kraftigt år från år, bakom vilket man kan spåra en mängd faktorer: skördeutfall, allmänna konjunkturer m.m. Den viktigaste förändringen i de båda socknarna inträffar omkring 1855, då målet plötsligt ändras från främst Mälardalen till främst Norrlandskustens sågverk. Det är den begynnande industrialiseringen, som får återverkan även uppe i det ålderdomliga Siljansområdet. Omsvängningen — i vilket även många kvinnor deltog — får naturligtvis stora konsekvenser beträffande kontaktfält, arbetsmiljö och annat, som indirekt påverkar folklivet.

Författaren har trots ivrigt sökande inte påträffat några fler passförteckningar av liknande fullständighet. Hans två socknar kunde dock ha kompletterats med flera andra. Främst Mora har en mycket värdefull och omfattande längd (1860—80), viktig icke minst därför att ärendet antecknats (säsongarbete, gårdfarihandel m.m.). Som Mora var en utpräglad skogssocken till skillnad från de nyssnämnda, betydde avverkningens påbörjan mycket för utvandringarna. När de första timmerträden föll för yxorna i början av 1860-talet, sjönk utvandringarna mycket kraftigt. Morajournalen är intressant också ur den synpunkten, att man kan jämföra de där givna siffrorna med den uppgift, som en samtida skribent, Arosenius, ger i en sockenbeskrivning, tryckt 1866 (ej 1862, som Nelson anger). Där anförs, att omkring 1500 personer av kategorien *herrarbetare*, d.v.s. säsongarbetare, gick ut. Passjournalen upptar för åren däromkring blott 2—300 personer. Ej ens toppåret, 1860, kommer man upp till mer än 760 personer. Det betyder, att antingen är Arosenii uppgift gripen ur luften, vilket ej stämmer med den trovärdighet, som hans uppgifter brukar tillskrivas, eller också beror glappet mellan siffrorna på att han medräknat forkörare och korthållsvandrare, två kategorier, som tappats bort i prästens redovisning.

Övriga längder från Dalarna, som kunde framdragits, är Floda (1853—88), Siljansnäs (1875—87) och Ore (1821—67). Från Gran-

gärde och Älvdalen finns utvandringarna noterade för enstaka år. Man undrar också över, varför Nelson inte studerat de på olika länsstyrelser förda passlängderna, vilka bör ge viktiga upplysningar, även om många färdmän underlät att ta ut pass. Det skulle även varit intressant att få reda på en del fakta om pass-tvånget, vilket lär vara ett obearbetat fält även inom juridiken.

Om också de dalska säsongarbetena genom källmaterialets fyllighet blivit mest utförligt behandlade, ger boken tillika värdefulla översikter av liknande företeelser på andra håll, framför allt i Värmland. Det är f.ö. anmärkningsvärt, hur stor del av landets arbetskraft, som har varit och är sysselsatt i säsongbetonade arbeten på hemorten eller annorstädes. En officiell utredning på 1930-talet räknar till denna kategori inte mindre än en halv million arbetare!

Säsongvandringarnas och senare emigrationsens allmänna orsaker är självklart ytterst komplexiva. Nelson betonar t.ex. demografiska och näringsgeografiska faktorer men även vandringslust, tradition och psykologiska orsaker. Miljön är också viktig: "Här finns politiskt och socialt missnöje och religiös oro . . ., frihetsidéer, som bryter sig mot historisk konservatism och traditionell bundenhet, ett vaknande bildnings- och nykterhetsintresse, reformrörelser i det gamla ståndssamhället, där bonde-, borgar- och arbetarklasserna tränger sig fram . . . I bakgrunden skymtar de olika geografiska särdragen i bygdernas arbetsliv och omvandling." Orsak och verkan dansar ringdans i flera fall: möjlighet till bisysslor gjorde, att jorden kraftigt kunde styckas, vilket tvingade till extraarbete; biinkomster betydde tidigt gifte och ökad nativitet, som medförde, att bygdens produktionsapparat inte räckte till. Potatisodlingens framväxt måste vidare ses som en ytterst viktig faktor i detta samspel mellan näringsvärde, näringsliv och binäring.

Avhandlingen berör nästan uteslutande inenvarande och föregående sekel, inom vilken tidrymd säsongvandringarnas historia till större delen — men långt ifrån enbart — faller. På de flesta håll begynte man vandra ut på tillfälliga arbeten i mindre skala under 1800-talets förna hälft. Rörelsen växte kraftigt decenni-

erna närmast därefter och nådde sin kulmen omkring 1880. Här återspeglas nyodlingen, järnvägsbyggandet, byggnadsindustriens framväxt och allmänt industrialiseringen. Tidsbegränsningen av undersökningen bakåt har medfört viss snedvridning av perspektivet. De arbetsvandringar, som fanns dessförinnan, har nätt och jämt omnämnts (förutom tillvandringen till sillindustrin i Bohuslän under 1700-talets senare del). Hade de historiska linjerna dragits bakåt, hade den ytterst viktiga tröskningen inte kommit så i skymundan. Det är troligen denna syssla, som är det äldsta vandringsarbetet med anor ända bort mot sen medeltid. Gruvarbete av olika slag är en annan tidig näring. Över huvud taget har den regionala uppdelningen medfört, att yrket, sysslan, kommit i skymundan. Ett snitt även på en annan led borde ha givit viktiga resultat. Två så viktiga säsongarbetare som (den tidiga) rallaren och skogsarbetaren berörs endast kortfattat — dock delvis beroende på att de norrländska förhållandena behandlats kortfattat, enligt av- given deklARATION.

Säsongarbetenas avtagande har sin rot i många förhållanden: ökad mekanisering, övergång till fast arbetarstam (särskilt inom sågverksindustrin), större avkastning av den egna jorden, trafikmedlens utbyggande med åtföljande möjlighet att pendla m.m. På 1920-talet började också många kommuner kräva, att arbetstagarna skulle vara skrivna på orten. Än i dag har vi emellertid en del vandrande säsongarbetare kvar. Dit hör, om än i något förändrad form, Nedansiljans många byggnadsarbetare, vilka Nelson tar upp till behandling.

Vårt lands omvandling från agrar- till industriland är en svåröverblickbar process. Genom analyser och ett mycket stort siffermaterial — som dock kunde ha konkretiserats i många fler diagram och kartor — har i föreliggande avhandling några viktiga avsnitt av denna process kunnat följas. Framst har intresset knutits till de demografiska förhållandena, och här har ytterst viktiga resultat nåtts, resultat som självklart har etnologiskt intresse. Befolkningsrörelser av olika slag kan bidra till att förklara flera företeelser inom samfundslivet och ge en av nycklarna till sådana svår-gripbara förhållanden som social struktur och grundpersonlighetstyp. *Göran Rosander*

INGVAR ELMROTH: *Nyrekryteringen till de högre ämbetena 1720—1809*. Bibliotheca historica lundensis X. Gleerups, Lund 1962. XV + 282 s. Pris kr 30:—.

I sin gradualavhandling *Nyrekryteringen till de högre ämbetena 1720—1809*, inriktar sig Ingvar Elmroth främst på nyadlingsproblem och skillnader mellan adliga och ofrälse ämbetsmän i fråga om rekrytering, utbildning, tjänstgöring och befordran. Dessa frågor kommer att behandlas av fakultetsopponenten, docent Birgitta Odén i *Historisk tidskrift*. Framställningen skall därför i det följande uteslutande anknyta till den del av avhandlingen, vilken berör högbyråkratins sociala härkomst, ett ämne som också rymmer problem av största betydelse.

Elmroth har valt att studera förhållandena inom en del av civilförvaltningen, vilken betecknas som centralbyråkrati, nämligen kollegierna, under perioden från frihetstidens början till Gustaf IV Adolfs fall. Medan huvuddelen av undersökningen omfattar samtliga befattningshavare inom de nämnda ämbetsverken, begränsas diskussionen om den sociala bakgrunden till att gälla de högre ämbetsmännen, bl. a. kamrerare, sekreterare och assessorer. Därjämte behandlas de *högsta* ämbetsmännen, riksråd, landshövdingar och presidenter, som en särskild grupp för sig.

Resultaten visar, att högbyråkratien under 1700-talet i mycket stor utsträckning rekryterat sig själv. Under nästan hela perioden har ungefär 80 % av de högre ämbetsmännens fäder tillhört den kyrkliga, civila eller militära förvaltningen, framför allt som präster eller andra civila ämbetsmän men i mindre utsträckning som officerare. Bortsett från den allra första delen av perioden, då prästernas andel var lägre och de lägre ämbetsmännens högre, bidrog grupperna präster, högre och lägre ämbetsmän under 1700-talet vardera med mellan 20 och 30 % till rekryteringen. Med undantag av de nämnda avvikelserna var fädernas fördelning på yrkesgrupperna i stort sett oförändrad under den aktuella perioden. Den mindre förskjutning som kan iakttagas, innebar att antalet ämbetsmannasöner minskade något

samtidigt som söner till präster och officerare blev något mera talrikt företrädda. Därmed har således också den direkta självrekryteringen i någon mån avtagit.

Från godsägarnas, brukspatronernas och grosshandlarnas led kom en högst obetydlig del av de högre ämbetsmännen, medan bönder, hantverkare och köpmän tidvis blev något bättre representerade. Först vid sekelskiftet nådde dock dessas andel av rekryteringen upp till 15 %. Det har således varit mycket ovanligt, att personer från en lägre samhällsställning kunnat avancera till höga poster inom centralförvaltningen. Det allra lägsta samhällsskiktet, torpare, tjänstefolk och arbetare av olika slag, framträder överhuvudtaget inte i det använda materialet. Vad godsägarna beträffar kan emellertid siffermaterialet ha givit ett i någon mån missvisande resultat. Det framgår nämligen av tabell 53 (s. 231, jämför s. 230), att "offentlig befattning har givits företräde framför annan verksamhet" vid klassificeringen av fädernas yrken. Då en kombination av offentlig tjänst med innehav av fast egendom förefaller att ha varit relativt vanligt förekommande, har man skäl att fråga sig, om inte ett betydande antal jordägare döljer sig bland framför allt de adliga ämbetsmännen. Alldeles oavsett hur det förhåller sig med denna fråga, bör ett stort antal präster, officerare och ämbetsmän som boställsinnehavare ha varit mer eller mindre engagerade inom jordbruket. Anknypning till jordbruket kan för övrigt också många brukspatroner och grosshandlare ha haft. Att ämbetsmännen till övervägande del utgått från de egna leden, betyder således inte, att de i samma utsträckning saknat kontakt med den näringsgren som varit rikets viktigaste.

Det är främst de adliga högre ämbetsmännen som varit söner till officerare eller högre ämbetsmän, medan de ofrälse till omkring 60 % var barn till präster och framför allt lägre tjänstemän. Av de ofrälse rekryterades fler från bönder, hantverkare och köpmän än från de högre ämbetsmännen. De *högsta* ämbetsmännens sociala härkomst var däremot synnerligen exklusiv. Högre ämbetsmän och officerare med adligt ursprung dominerade helt med ungefär 3/4 av rekryteringen. Detta aristokratiska urval var tydligt en följd av att

de högsta ämbetena fram till 1809 endast fick innehas av adelsmän.

De uppnådda resultaten är av stort intresse som komplement till avhandlingen i övrigt, men man måste dock beklaga, att Elmroth ansett sig nödsakad inskränka undersökningen av ämbetsmännens sociala ursprung till ett så snävt begränsat område, att härkomsten endast i ringa utsträckning belyses. Först en mera djupgående analys ger en fullständig bild av den företeelse som brukar kallas ståndscirkulation. Det är en allmän uppfattning — som författaren själv anslutit sig till (s. 233) — att det för en större förändring av den sociala positionen vanligen behövs mer än ett släktled. Att nå fram till mera effektiva metoder vid studiet av sociala statusförändringar torde vara av allmänt intresse, och jag skall därför uppehålla mig något vid detta problem. Det finns i detta fall liksom i allmänhet bl. a. följande möjligheter att åstadkomma en mera fullständig bild av ståndscirkulationsprocessen:

1. En breddning av undersökningen, i detta fall närmast genom insamling av yrkesuppgifter också för de lägre ämbetsmännens fäder.
2. En fördjupning genom insamling av uppgifter om farfädernas yrken.
3. En mera intensiv analys genom noggrannare kartläggning av samhällets sociala struktur i dess helhet.
4. I samband därmed skapandet av ett mera effektivt instrument för mätning av sociala skillnader.

I det mycket exklusiva material som använts, har 80—90 % av ämbetsmännen rekryterats från adel, präster och ofrälse ståndspersoner, som tillsammans omfattade endast ungefär 5 % av det totala invånarantalet, medan majoriteten av befolkningen nästan inte alls bidrog till rekryteringen. Av praktiska och arbetstekniska skäl är det mest lämpligt att koncentrera en studie av ståndscirkulation till samhällspyramidens topp, samtidigt som det naturligtvis är av mycket stort intresse att klargöra just det högsta skiktets sociala bakgrund. De mera betydande sociala förändringarna kan emellertid avslöjas, endast om undersökningen

får tillräcklig bredd och djup. Som redan nämnts behövs i allmänhet mer än en generation för att föra fram en släkt från en obetydlig till en hög position i samhället. En stor del av de sociala förändringarna kommer därför att klargöras först när farföräldragenerationen dras in i bilden. Flertalet av ämbetsmännen och stadsbefolkningen överhuvudtaget har ursprungligen kommit från böndernas led, och det blir av stor vikt att insamla uppgifter om mer än ett släktled för att kunna fastställa, hur utvecklingen skett.

En viss förlängning av perspektivet kan åstadkommas genom en breddning, i detta fall genom undersökning också av de lägre ämbetsmännen. För den del av dessa som avancerar till högre poster, torde uppgifter redan finnas insamlade i och med behandlingen av de högre ämbetsmännens förhållanden. För de icke befordrade krävs emellertid ett avsevärt merarbete, men å andra sidan får det anses särskilt värdefullt att erhålla upplysningar också om denna grupp. Ståndscirkulationen torde nämligen kunna belysas inte minst genom studium av mellangrupperna i samhället, vilka kan beräknas både få tillskott nedifrån och lämna bidrag uppåt. De lägre ämbetsmännen bör ha tillhört en sådan central grupp.

Begreppet ståndscirkulation vill Elmroth för övrigt avskaffa och ersätta med social rörlighet (s. 220 ff.), därför att det utgör en mångtydig företeelse och har oklar innebörd. Sin kritik synes han dock grunda på felaktiga förutsättningar genom att utgå från att ståndscirkulation i första hand betyder "övergång från ett stånd till ett annat" och genom att binda begreppet vid en ursprunglig innebörd av nyadling. Därmed gör han sig skyldig till en efterhandskonstruktion, ty så har ordet inte använts. När greven, f. d. kaptenen och folkskolläraren Thorsten Rudenschöld på 1840-talet införde uttrycket ståndscirkulation, hade de fyra stånden inte längre någon verklig betydelse i samhället, och det nya ordet användes av honom inte för att ange övergång från ett av de fyra stånden till ett annat utan för att ge uttryck för ändring av social ställning i allmänhet eller övergång mellan en högre och en lägre yrkes- eller samhällsgrupp. Dessutom intresserade sig Rudenschöld mer för den nedåtriktade än för den uppåtriktade

stånds-cirkulationen. Med den här angivna in-
nebörden har termen sedan vunnit stor sprid-
ning också utanför det vetenskapliga använd-
ningsområdet och fyller sin uppgift lika bra
som det synonyma begreppet social rörlighet.
I båda fallen är det dock nödvändigt för for-
skaren att närmare ange, hur han använder
uttrycken, och Elmroth löser därför inte det
terminologiska problemet genom att ersätta ett
obestämt uttryck med ett annat.

En icke obetydlig del av avhandlingen ägnas
åt metodfrågor och principiella problem, men
när det gäller den sociala härkomsten har för-
fattaren avstått från att fördjupa metoddis-
kussionen. Den som vill inrikta sig på forsk-
ning om socialt ursprung, ställs således fortfa-
rande inför många svårigheter. Man har ännu
inte kunnat ena sig om någon lämplig metod
för att bedöma individers eller grupper sociala
ställning och har för ringa kunskap om den
sociala strukturen och skillnaderna mellan oli-
ka skikt i samhället. Så länge man vet föga
om den sociala gruppbyggnaden, är det också
tämligen svårt både att fastställa, när ett an-
tal personer övergår från en grupp till en an-
nan, och att uppskatta betydelsen därav. Till
de mest väsentliga problemen hör därför skap-
andet av en användbar gruppindelning och
frågan om vilka faktorer som haft avgörande
betydelse för den sociala gruppbyggnaden i
samhället.

Elmroth använder vid sin bearbetning en
ren yrkesgruppering, då han anser stånds-
indelningen olämplig som grundval. Det senare
kan inte bestridas, fastän skillnaderna mellan
den använda grupperingen och en på stånden
byggd indelning på grund av ämnets begräns-
ning till de högre ämbetsmännen inte blir allt-
för betydande. Uppfattningen om ståndsindel-
ningen som starkt avvikande från den verk-
liga skiktningen i samhället kunde ha motive-
rat en mera ingående analys av de sociala
skillnaderna under 1700-talet. Ekonomi, utbild-
ning och yrke uppges bl. a. ha haft betydelse
för en persons samhällsställning. Även om
Elmroth tillmäter den ekonomiska faktorn av-
sevärd betydelse, anser han sig emellertid ej
ha anledning att närmare gå in på dessa pro-
blem. Enligt hans mening "är det i regel
otänkbart att erhålla några objektiva mått"
(s. 226). I detta avseende kan jag inte under-

låta att ge uttryck för en avvikande upp-
fattning. Det kan vara svårt och förenat med stora
ansträngningar men är långt ifrån omöjligt att
finna objektiva exempel på arten och omfatt-
ningen av de sociala skillnaderna.

Även om ekonomin inte ensam har varit helt
utslagsgivande för fördelningen på olika socia-
la grupper i samhället, synes den dock ha haft
avsevärd betydelse i detta sammanhang, och
därjämte kan man utgå ifrån att det funnits
hög korrelation mellan ekonomi och andra vik-
tiga faktorer. Förmåga till börd, hög officiell rang
eller god utbildning har således oftast varit
förenad med god ekonomi. På grund därav
bör ekonomin med ganska stor säkerhet i be-
dömningen kunna användas som mätinstru-
ment vid uppskattningen av sociala skillnader.
Bouppteckningar ger utmärkta upplysningar
om både individers och yrkesgruppers ekono-
miska status. Därtill finns mera lättillgängligt
material till belysning av ekonomiska förhål-
landen. Från år 1714 finns t. ex. bevarade
taxeringslängder för såväl fast som lös egen-
dom med noggranna uppgifter om yrken och
titlar, från århundradets mitt tryckta bevill-
ningsförfordningar med — visserligen ganska
schematiska — exempel på de olika yrkesgrup-
pernas ekonomiska ställning och från samma
tid också taxeringslängder med utförliga upp-
gifter åtminstone för befolkningen i Stock-
holm.

Också andra faktorer, t. ex. graden av ut-
bildning, bör i regel kunna bedömas. Genom
fastställande av olika faktorerens betydelse för
den sociala skiktningen och genom analys av
samhällsstrukturen bör man kunna nå fram till
en relativt detaljerad gruppindelning, i vilken
hänsyn skall tagas till både näringsgren (ver-
tical skiktning) och nivå på den sociala ska-
lan (horisontell skiktning). Eftersom stånds-
cirkulationen inte minst kan uppfattas som en
form av socialt avancemang eller social till-
bakagång, är det av vikt att bedöma inte bara
individernas yrken utan också deras nivåmäs-
siga placering. Det råder visserligen ingen
brist på förslag till grupperingar, men man
har mera sällan gjort några försök att moti-
vera sitt val av indelning och indelningsgrund.
Även om man naturligtvis måste akta sig för
att hysa övertro på möjligheten att uppnå ab-
soluta resultat — man lär inte kunna nå läng-

re än till en mycket hög grad av sannolikhet — är det dock ännu mindre tillrådligt att bygga slutsatserna om ståndscirkulation och sociala förändringar på en konstruktion som saknar grund.

Med hjälp av en ingående kännedom om den sociala strukturen och de sociala skillnaderna i det undersökta samhället, med en ändamålsenlig gruppering som mätinstrument och med ett material som har tillräcklig bredd och djup för att tillåta studium av minst tre generationers sociala status måste det vara möjligt att urskilja vissa typmönster för ståndscirkulationen och fastställa utvecklingslinjerna för stora gruppers frammarsch till högre positioner i samhället. Uppnåendet av detta forskningsmål förutsätter en gynnsam lösning av de metodiska problemen och skulle bäst kunna ske genom samverkande insatser från flera forskare.

Efter denna principdiskussion är det för mig angeläget att betona, att jag inte anser det rimligt att begära, att Elmroth för att lösa de här diskuterade problemen skulle ha gått avsevärt utanför den ram han uppdragit för sin undersökning. Vad han redan presterat, har utförts på ett föredömligt sätt; hans framställning och i fråga om de mera väsentliga delarna oangripbara argumentering väcker läsarens intresse. Det bör räknas honom till förtjänst, att han därjämte genom att beröra de svårbemästrade principiella problemen stimulerat den fortsatta debatten. Däremot har man väl rätt att hoppas, att Elmroth med hjälp av sitt redan omfattande material och sin sakkunskap på området skall lämna ytterligare bidrag till vår kunskap om ämbetsmännens sociala bakgrund.

Evald Persson

ALFRED LARSEN, PETER RIISMÖLLER, MOGENS SCHLÜTER: *Dansk glas 1825 — 1925*. Nyt Nordisk Forlag Arnold Busck. 412 s. Pris d. kr. 185.—.

Böcker och artiklar om praktglas, kungliga pokaler och grevliga bågare finns det ganska gott om. Däremot är det ont om litteratur som behandlar det anonyma bestånd av bruksglas som utgör undervegetationen till de praktfullt lysande blommorna. Därför är det i år ut-

komna arbetet *Dansk glas* så ytterst välkommet. I det redovisas nämligen så gott som uteslutande bruksglas, och det helt enkelt därför att dansk glashistoria egentligen bara uppvisar sådan tillverkning. Arbetets underrubrik, 1825—1925, säger att det är fråga om hundraårsperioden före det decennium då den danska glasindustrin fick en konstnärlig produktion av hög kvalitet.

En behandling av den anonyma bruksvaran fordrar ett något annorlunda grepp om ämnet än om föremålen utgörs av unika praktglas. Det gäller att inringa den från flera håll. Så har också gjorts. En historiker, Alfred Larsen, har anförtrotts uppgiften att ge konturerna av den danska glasindustrins utveckling och specialbehandla de enskilda brukens historia, deras organisation och personal. En museiman, Peter Riismøller, redovisar i text och bilder de hundra årens bestånd av bruksglastyper, former och dekorer. Slutligen har en tekniker, Mogens Schlüter, redogjort för framställningsmetoder och teknisk fackterminologi. — Med en sådan uppläggning följer nödvändigtvis vissa upprepningar. Stilhistorikern kan inte göra sin analys utan att tala om betydelsen av tekniska förnyelser, glasarbetarnas härstamning, vissa organisatoriska och ekonomiska villkor o. likn., uppgifter som utgör stommen i glasbrukshistorikerns framställning. I föreliggande fall är upprepningarna emellertid inte generande.

Alfred Larsen inleder sitt kapitel om glasindustrins historia med en fyndig kärleksförklaring till materialet glas, men nödgas omedelbart därefter skriva att "skildringen av dansk glasindustri är en genomgående sorglig historia, ända fram till vår tid". Det beror främst på att landet knappast kan sägas ha naturliga förutsättningar för en industri som slukar bränsle, när man med bränsle, som i gamla dagar, menar trä.

Den första inhemska glastillverkningen var liksom i det övriga Norden en relativt sen företeelse. Den tidigaste hytta som finns dokumenterad, är den som Enevold Jensen Seefeld lät upprätta på Visborg gård vid Mariager fjord någon gång före 1552. Den upphörde före 1582. — Ytterligare några tämligen framgångslösa försök till glasbruksdrift följde och år 1707 fattade kommerskollegium det kloka

beslutet att kungarikets glastillverkning skulle försiggå i Norge där förutsättningarna var bättre på grund av riklig tillgång till bränsle. När Danmark 1814 förlorade Norge blev frågan emellertid åter aktuell om inte landet borde ha en egen glasindustri. Många djärva initiativ togs och många konkurser följde innan dansk glasindustri stabiliserades till ett fåtal framgångsrika företag med Holmegaards Glasvaerk — där driften började 1825 — och Kastrup Glasvaerk — som anlades 1847 — som ledande. Författaren redogör för ett 15-tal glasbruk, de flesta med relativt kort livslängd, den kortaste ett halvt års drift.

Inte minst intressant i Alfred Larsens historik är hans förklaringar till glasindustrins speciella svårigheter i Danmark. Att driva ett glasbruk var inte bara en fråga om driftskapital och att bygga en hytta där det fanns tillgång till bränsle och ev. råmaterial. Besvärigheter och irritationsmoment hopade sig också på vad vi kan kalla det sociala planet. Anläggningen av ett glasbruk med ditflyttade, vanligen utländska arbetare, medförde ett nytt inslag i det gamla bondesamhället. Redan glasarbetarnas utländska extraktion, vanligen var de tyskar, någon gång från Böhmen, gav ofta anledning till trakasserier och split. Gjorde glasbruket sedan konkurs, och det gjorde det ju förr eller senare, så kunde det medföra en svår ekonomisk belastning på kommunen. Detta löste man genom att glasbruken skattemässigt betraktades som självständiga och arbetarna behövde inte betala fattigskatt till kommunen. I stället skulle bruken själva upprätta sjuk- och pensionskassor för att arbetarna inte skulle falla det allmänna till last, ett arrangemang som å andra sidan kunde ge anledning till misshälligheter då glasarbetarna, när de hade arbete, vanligen tjänade mer än traktens övriga befolkning. — Andra anledningar till bekymmer för bruksledningen var att till bruket måste vara knutet ett tillräckligt stort lantbruk för att man skulle kunna förse glasblåsarna med den naturalön de hade rätt till: foder till en ko, ull till vävning, säd till bröd, fritt bränsle m.m. Eftersom hyttan måste anläggas på en plats med nära tillgång till bränsle, blev det ofta långt till närmaste bebyggelse och brukets ledning måste låta ombesörja att nödvändiga varor kom till platsen

och i vissa fall driva egen butik. På Holmegaard upprättade man ett marketenteri där glasarbetarnas hustrur kunde få köpa nödvändiga varor till billigt pris och de ogifta arbetarna kunde få sin mat. Då glasarbetarnas söner vanligen sattes i glasblåslära vid 10—12 års ålder måste barnens skolundervisning ske på tider som inte inkräktade på arbetet i hyttan. På Holmegaard inrättade bruksledningen därför en egen skola för glasarbetarnas barn. Den fanns kvar ända till 1910. — Förhållanden som dessa bidrog till att en stark patriarkalisk anda fortlevde inom glasindustrin länge sedan den upphört inom andra företagstyper. Typiskt är att vid Holmegaard förbjöds arbetarna att bli medlemmar av den 1863 hela landet omfattande fackföreningen. Bruksledningen avstod i gengäld från att bli medlem av arbetsgivareföreningen. Inte förrän 1919 anslöt sig båda parter till respektive föreningar.

De sammanfattande historikerna över enskilda glasbruk inleds med Holmegaards Glasvaerk, som kan betraktas som moderbruket i dansk glasindustri, ungefär som Kosta varit det i Sverige. Bruket anlades av greve Christian Conrad Sophus Danneskiold-Samsøe i akt och mening att utnyttja torvmossarna inom hans ägor som bränsle, vilket också lyckades. I en snabbskiss visar Alfred Larsen sedan hur bruket i släkten Danneskiold-Samsøes ägo lotsats genom ekonomiska kriser, förbi tekniska missöden, hyttbränder och andra hot mot en säkrad drift. Hur den ursprungliga flaskglastillverkningen kompletterades med vitt glas, det vi vanligen kallar småglas, och några år fönsterglas för att slutligen koncentreras till småglas av hög kvalitet. — Kastrup Glasvaerk anlades i Köpenhamns närhet och med kol som bränsle. En kuriositet meddelas: Arkitekt Nebelong ritade fabriksbyggnaderna för den anspråkslösa summan av 50 riksdaler, varefter man byggde fabriken för 25.000:—. Bruket var en avläggare till Holmegaard och skulle sörja för tillverkningen av flaskor. Sådan massproduktion har alltsedan dess varit stommen i brukets tillverkning och även föranlett det att liera sig med andra flaskglasbruk. — Skildringarna av glasbruk som Conradsminde, 1834—1857, Aalborg 1852—1925 och av glashandlare W. F. Grandjeans alltid

lika optimistiskt igångsatta försök med glasbruksdrift, på Bornholm, i Helsingör, i Köpenhamn, samtliga snart följda av konkurs, är av både allmänt kulturhistoriskt och industrihistoriskt intresse. Till källorna för glasbruksbeskrivningarna hör bl.a. de på andra håll publicerade resultaten av Peter Riismøllers forskningar i lokal glasbrukshistoria.

Peter Riismøllers kapitel, Hundra års stilutveckling, innehåller kanske inte riktigt vad man vanligen väntar av en redogörelse för en stilutveckling, vilket närmast är en konsthistorisk uppgift. Kapitlet innehåller nämligen varken någon analys av glasformerna eller deras förändringar och innebär inte heller att formerna sätts in i ett stilhistoriskt sammanhang, d.v.s. ses som uttryck för sin tids allmänna stil eller formsträvanden. Däremot består det av en utomordentlig materialsamling, en ytterst värdefull presentation av ett hittills i stort sett obehandlat glasbestånd. På en allmän översiktstext följer hela bokens tyngdpunkt, nämligen närmare 500 bilder av glas som kan identifieras som danska från tiden 1825—1925. Det är en utomordentlig prestation av författaren att med hjälp av priskuranter, kataloger, Holmegaards provsamling som finns bevarad från brukets första år, arkivstudier, intervjuer med gamla glasblåsare, samlare och andra, ha åstadkommit denna enastående dokumentation av hundra års danskt glas. Peter Riismøller har velat presentera ett urval av alla glasbruks produktion. Därigenom har emellertid Holmegaards och Conradsminnes blivit rikast representerade beroende på att dessa båda bruk själva varit ledande och tillfört den danska glasindustrin nya glastyper och former.—Praktpokaler, som verkligen inte finns så många, och saltkar tas lika allvarligt, skriver författaren. Där finns sålunda alla slags glas att dricka ur, öl, vin, brännvin, punsch, vatten, champagne, toddy etc. etc., och att hålla ur, buteljer, mjölkflaskor, parfymflaskor, essensflaskor, "brännvinshundar", vinkaraffer, likörkaraffer, vattenkaraffer, kannor för nattvardsvin, diflaskor och apoteksflaskor. Där finns mjölkfat, sockerskålar och vitkortsskålar, tobaksdosor och tedosor. Där finns illuminationslampor till Tivoli i Köpenhamn, trädgårdsklockor och ett akvarieglas.—Bildmaterialet är inte kronologiskt ordnat

utan systematiskt, i detta fall efter glasens former. Man kan möjligen ifrågasätta nytan av detta system. Det medför vissa olägenheter när man skall finna sig till rätta i materialet. Det betyder att t. ex. punschglasmodeller utan grep står omedelbart före små allmänna bägartyper och isglas, medan punschglas med grep återfinns på ett helt annat ställe tillsammans med ölsejdlar. Det är också svårt att hitta i den intressanta bildsamlingen eftersom där inte finns några rubrikindelningar som talar om var olika glastyper eller former är att finna.

Varje bild har emellertid en fyllig bildtext som anger glasens användning, härkomst och datering. Där har framförallt glasbrukens kataloger och priskuranter kommit till hjälp. Den äldsta bevarade danska glaskatalogen är Priis-Courant over Glasvarer fra Fabrikken Conradsnide, ett folioark av ljusgrönt skrivpapper från 1840. Genom hänvisningar till utländska kataloger påvisar Riismøller hur modeller och dekorer övertagits från de stora bruken i Frankrike och Belgien. Och inte bara modellerna utan också deras namn, en idylliskt förtroendefull tid långt innan mönsterskyddslagarna trädde i kraft som verktyg i en hårdnande konkurrens. Att undersökningen slutar vid årtalet 1925 beror bl. a. på att då skedde ett medvetet avståndstagande från den urgamla traditionen att modell- och dekorförnyelsen skulle ske antingen genom att utländska arbetare introducerade nya former och dekorer eller att man helt enkelt kopierade de glastyper som de stora utländska bruken "tillhandahöll" i sina illustrerade kataloger.—Ur en annan synpunkt är det värdefullt att framställningen går ända fram till 1925. Därmed inbegriper den nämligen den mycket svår-fångade "halvgamla" period vars glasmodeller varken anses vara historiskt intressanta eller accepteras som uttryck för vår egen tid. Författaren har också fått med den äldsta danska glasservis som är ritad av en konstnär. Det är "Margarethe" gjord antingen av Svend Hammershøi eller Aage Berthelsen. Den började tillverkas 1906 och görs fortfarande. På tal om servisernas ålder är det intressant att få veta att det finns två serviser, "Figaro" och "Gade", som började tillverkas på 1840-talet och ännu idag förekommer i

Holmegaards katalog. I bildsamlingen ingår också några exempel på förfalskningar, vilket kan vara nyttigt.

Peter Riismøller har åstadkommit en högst värdefull dokumentation av ett hittills tämligen okänt bestånd av glasvaror som en gång varit danskarnas förfäder till tjänst eller lyst. Han sätter emellertid knappast in glasen i ett kulturhistoriskt eller miljöhistoriskt sammanhang. Någon gång ges en kulturhistoriskt intressant notis, som t. ex. att det var på 1870-talet som man övergick från det höga smala champagneglaset, flöjtglaslet, till champagneskålen. Man önskar att efter detta grundläggande forskningsarbete skulle någon också närmare studera glasens användning och formutveckling som utslag av och integrerande del i en allmän miljöhistoria.

Mogens Schlüters kapitel, Teknik och terminologi, ger en för iceteknikern lättfattlig framställning av glasets kemi, ugnskonstruktioner i gammal tid, den hantverkstekniska framställningen, med exempel på hur man gör ett vinglas, och olika slags dekoreringsmetoder som slipning, gravering, sandblåstring m.m. — Bokens avslutande ordlista, med förklaringar av gamla och moderna fackuttryck, är värdefull inte minst därför att den kan användas som ett självständigt avsnitt då den går utanför bokens kronologiska ram, 1825—1925. Termerna omfattar bara sådana former av teknik som tillämpats eller försökts i Danmark. Flera av dem har aldrig förr varit tryckta på svenska.

Elisa Steenberg.

Nordisk seminar i folkedigtning. I: Ålborg 10—11 september 1961. Utg.: LAURITZ BÖDKER. Rosenskilde og Bagger, Köpenhamn 1962. 144 s.

Nordisk institut för folkedigtning grundades 1959 och är förlagt till Köpenhamn. Med ekonomiskt stöd från de olika nordiska länderna samordnar institutet gemensamma nordiska arbeten på folkdiktsforskningens område. Dess arbetsprogram upptager också anordnandet av symposier, "seminarier", över folkdiktsforskningens teori och metodik. Ett första sådant hölls i Ålborg 1961. Förhandlingarna och på förhand avtalade diskussionsinlägg före-

ligga nu i tryck och det skall genast sägas, att det nygrundade institutet och dess ledare Lauritz Bødker därmed inhöstat en vacker framgång.

Publikationen inledes med professor Jouko Hautalas föredrag om Folkminnesforskningen som vetenskapsgren, vilket också åhördes av deltagarna i det omedelbart därefter öppnade 15:e nord. folklivs- och folkminnesforskarmötet. Hautala har lagt upp sitt föredrag som en analys av hur folkloristikens båda begrepp "folk" och "lore" uppfattats vid olika tider och i skilda länder. Den tidigare debatten om vad ämnet omfattar kan karakteriseras med ett av den tyske folklivsforskaren K.-S. Kramer nyligen fällt yttrande: "Oft waren die Theorien wichtiger als die Wirklichkeit". Hautala ansluter sig emellertid till den i Sverige sedan länge använda definitionen att med folkkultur menas en kultur som kännetecknas av kollektivism och tradition. Hautala har formuleringen, att "det som i den enskilda människans andliga egendom och i hennes inställning och tankeätt är sådant som hon har gemensamt med det samhälle till vilket hon hör och som samtidigt är traditionsbundet, det är folkligt". Realistiskt betonar han samtidigt, att då man talar om det samfälliga och traditionsbundna har man givetvis att göra med relativa, icke med absoluta faktorer.

Beträffande folklivsforskningens uppsplattning, som H. främst finner föranledd av praktiska skäl, menar han att det är mest ändamålsenligt att behålla den gränsdragning som i Sverige tillämpades innan folkminnesforskning och nordisk etnologi sammanslog till ett gemensamt ämne. För att framhäva att det inte är studiematerialet i och för sig som skiljer vill han formulera uppdelningen så, att forskningen om folkkulturen "dels studerar den verksamhet och de resultat som återgår på materiella och praktiska strävanden, faktiskt vetande och rationellt tänkande, dels den verksamhet och resultat som innehåller och återspeglar estetiska och därmed jämförbara strävanden, föreställningar, fantasi och irrationell tro, samt benämna denna senare folkkulturforskningens aspekt folkminnesforskning, folkloristik". Härtill kan sägas, att när man tidigare har, liksom det väl också i fortsättningen kommer att ske, använt indelningen

"andlig och materiell kultur" så har givetvis aldrig avsetts annat än en av praktiska skäl föranledd grov beteckning, vars verkliga innebörd tagits som underförstådd. Man har som H. betonat att hålla i minnet, att all kultur är resultat av andlig verksamhet. Men även Hautalas definition täcker inte helt, den gäller inte den estetiska verksamhet som har ett materiellt underlag, folkkonsten alltså. Själv nämner han folkseden som ett gränsområde, där en uppdelning är omöjlig. Med vidsynthet tillägger han: "Också beträffande andra av folkloristikens forskningsobjekt, t.o.m. sådana som i snävaste mening hör till diktens och fantasins område, bör det framhållas, att de ju uppstått, levat och nedärvt inom miljöer, vilka präglats av de materiella och sociala förhållandena och förutsättningarna, och att även sådant alltid återspeglas i dem".

I Nordisk instituts regi har i år hållits ett symposium i Oslo över aktuella problem och metoder i folksagoforskningen. Folkviseforskningen står sedan i tur. Men redan i Ålborg lämnades viktiga bidrag till denna senare. Det ur historisk synpunkt värdefulla i en "historisk" folkvisa, framhöll sålunda professor Svale Solheim i ett föredrag, ligger inte i enstaka detaljepisoder utan i om visan tolkar en opinion som i de officiella källorna ej fått komma till tals. Därför blir, menade han, studiet av visans tendenser, personteckning och reaktion på samtidshändelser och förhållanden ett väsentligare studieobjekt än själva de verifierbara detaljerna. I samma anda menade arkivarie Torkild Knudsen, att även de stolligaste skämtvisor kunde ha ett verklighetsunderlag, nämligen i den mån de utgjorde förstucken protestdiktning mot sociala missförhållanden i tiden. Det folkliga upphovet är i det senare fallet odiskutabelt. Beträffande de historiska visorna påpekade arkivchefen Bengt R. Jonsson, att man också borde observera möjligheten av en medveten propaganda uppifrån av samma slag som bevisligen förekommit under ett senare skede. Torkild Knudsen höll också ett inledningsföredrag om arbetsvisa och dansvisa på Färöarna (den förstnämnde benämningen här i betydelse av en under ett gemensamhetsarbete sjungen underhållningsvisa) och menade, att skillnaden mellan dessa är helt

funktionell och har inte med fullständighet och degeneration att göra. Att dessa visor kunde tänkas ha bevarat melodi och delvis text (omkvädet) från en äldre lyrisk dansvisa bekvärlades däremot i ett diskussionsinlägg av mag. Alfhild Forslin.

En huvuduppgift för institutet i Köpenhamn är att främja nordisk och helst också internationell enhetlighet vid forskningsmaterialets katalogisering. Ett hithörande spörsmål som diskuterades i Ålborg var klassificeringen av gåtor. Diskussionen hade omsorgsfullt förberetts av universitetslektor Brynjolf Alver genom en redogörelse för tidigare använda system. Dessa bygga antingen på själva frågan eller på gåtans lösning, men i båda fallen är svårigheten, att likartat konstruerade gåtor kunna hamna i skilda fack. Att sorteringsfrågor inte bara är av arkivtekniskt intresse visar den av C. W. von Sydow gjorda uppdelningen i "memorat" (upplevelser) och "fabulat" (sagner) som var föremål för en kritisk analys av professor Reidar Th. Christiansen. Arkivarie Iörn Piø framhöll i diskussionen, att von Sydow dock med sin indelning riktat uppmärksamheten på något väsentligt, på vikten att studera sägnernas biologi: "Man söger nu med større eller mindre held at undersøge sagnetenes livsvilkår i det sociale miljø, man söger att iagttage deres situations bestemte vækst og individets forhold til traditions-mönstret, det vil sige beretterens tilskud til og afhængighed af det mønster af forestillinger som er gået i arv fra generation til generation".

Hithörande problem om berättarnas betydelse för folkdiktens utformning och tradering hade ägnats en särskild diskussion med intendent Carl-Herman Tillhagen som inledare. T. påtalade i sitt föredrag med all rätt, att berättarnas roll för de folkliga diktalstrens utformning studerats alltför otillräckligt i nordisk folksagoforskning. Hans framställning slutar med ett forskningsprogram som bl.a. upptager: monografier över enskilda traditionsbärare, sagans tradering inom en begränsad bygd, befolkningsförflyttningarnas, de nya rörliga yrkenas, värnpliktens och kommunikationernas betydelse, berättandets sociala funktion och förhållandet mellan saga och sanning. I den internationella forskningen utgöra dessa frågeställningar inga nyheter, såsom fram-

går även av T:s litteraturhänvisningar. Man har också all anledning att instämma, men innan föredragshållaren kommit så långt hade han dock hunnit säga åtskilligt, som däremot inbjuder till en bestämd gensaga.¹⁾

"För berättaren existerar inga AT-nummer", skriver T. och åsyftar Aarne-Thompsons internationella sagoregistrant. Det skall väl vara roligt sagt, men är i sak knappast riktigt tänkt. "Sagoberättaren är en diktare", säger T., han "berättar för att skapa skönhet", för att "ge ton åt sin andes stämma i världen" etc. Men T. jämför samtidigt sagoberättaren med skådespelaren, en jämförelse som i regel torde vara mera adekvat. Olika skådespelare kunna liksom sagoberättarna ge högst olika utformning åt en och samma roll men äro därför inga diktare. Mången sagoberättare har visserligen stått friare i förhållande till traditionen än vad en skådespelare kan tillåta sig i förhållande till sitt manus. Därigenom få sagorna varianter och lokalfärg. Men hur detaljer växla och formen skiftar består innehållets fasta stomme, annars skulle det överhuvudtaget inte funnits några sago- eller sägentyper. Och det är den stommen som är ett "AT-nummer", kring vilken berättaren på sitt sätt framför sin saga. Lauri Simonsuuri framhöll också i ett inlägg omedelbart efter T:s föredrag, att han höll för troligt, "att inte ens de mest begåvade av traditionsbärarna, inte ens de största konstnärerna själva har varit skapande diktare". Men dessutom kan man fråga sig, om det berättarmönster som T. så åskådligt skildrar alltid är av så gammalt datum. Lutz Röhrich har i sin bok *Märchen und Wirklichkeit* framhållit att på ett primitivare stadium är uppfattningen av sagans sanningshalt starkare, vilket givetvis medför en minskad frihet för berättarna. Det är ett problem som också upptages i det av T. skisserade forskningsprogrammet liksom också frågan om flyttningars och kommunikationers betydelse för det folkliga berättandet under 1800-talet. Men även i det senare fallet framlägger T. resultatet i förväg: "Folksagans och folkdiktens högsta

blomstring i Västerlandet inträffar därför omedelbart före dess definitiva undergång". Orsakerna härtill skulle vara industrialismen, järnvägsbyggandet och värnplikten. De nya former av samvaro som dessa skapade skulle alltså enl. T:s mening varit av större betydelse för det folkliga berättandet än de äldre gemensamhetsarbetena och festerna. "Fritiden ökade genom det stigande välståndet". Denna bild av den tidiga industrialismens arbetsvillkor är ny och minst sagt förbluffande. Fakta om arbetstidens längd säga något annat, det kan räcka med att hänvisa till art. Arbetstidslagstiftning i Svensk uppslagsbok.

Traditionsspridningen under samma period vill T. belysa med följande: "En god skånsk sagoberättare flyttar på 1860-talet till Norrland och bosätter sig i Sundsvallstrakten, där han gifter sig med en kvinna från Norrbotten, vars far är jämte och mor är från Borgå i Sv. Finland. Deras barn slår sig ner i Halland, Småland och Dalarna. De skånska sagorna har ju då under loppet av en generation spritts praktiskt taget över hela Sverige". Exemplet är värt en närmare analys. Den utflyttade skåningen bör ju rimligen ha varit i 20- å 30-årsåldern. Jag har i min ungdom i så fall träffat många av hans jämnåriga och undrar om en person i Skåne i den åldern och vid den tiden verkligen hade hunnit att bli en god sagoberättare. Man undrar också vilka särskilda omständigheter som förslagsvis på 1840-talet i Norrbotten fört samman hans jämtske svärfar och finländska svärmor. Samtidigt som man sedan gläder sig över att skåningens alla barn trots tryckalstrens ständigt ökade spridning ändock hållit fast vid sagoberättandets konst undrar man vilka omständigheter som vid den tiden splittrat syskonkretsen på så skilda håll i Sverige. Man undrar till sist också över vilket olyckligt öde som skulle föra i syskonskarans väg upptecknare så försumliga i sin utfrågning, att sagesmannens brokiga stamtavla ej skulle ha blivit bekant. Nej, man undrar egentligen inte alls, ty det hela är ett konstruerat exempel! "Under mina uppteckningsresor har jag stött på många dylika fall", skriver visserligen T. Men varför då inte istället återge dessa? Det är ju endast de enskilda omständigheterna och orsakerna vid flyttningarna som ge möjlighet att avgöra

¹ Sedan denna rec. skrevs har Tillhagens framställning också varit föremål för kritik vid det ovan nämnda symposiet i Oslo i år.

vad som varit undantag eller icke.

Det refererade flyttningsförloppet anföres för att misstänkliggöra värdet av de forskningarna som ägnats olika sagotypers och sago-motivs utbredning och spridning. Olika forskare arbeta med skilda metoder. Men det bör i denna diskussion erinras om att Walter Anderson på sin tid uppmuntrade Asadowskij att utge *Eine sibirische Märchenerzählerin* (1926, FFC 68). Och att Linda Dégh i sin tur i det nyligen utkomna, ytterst förtjänstfulla arbetet *Märchen, Erzähler und Erzählgemeinschaft* (1962), som behandlar ungersk folktradition just ur de här aktuella synpunkterna, i kommentaren till de enskilda sagorna hänvisat till Aarne-Thompson och den internationella forskning som arbetar efter historisk-geografiska linjer. Därför att *en* sida av en vetenskap framhäves med all kraft skall inte en annan misstänkliggöras som värdelös och onyttig. Och gläpord och fabulering kunna inte ersätta sakliga argument.

Sigfrid Svensson

ANDERS FAHLBECK: *Mögsjö dagbok*. Verskrönika från Mögsjön, Kalhyttan, Filipstad och Ransäter åren 1793—94. Utg. med inledning och kommentar av Ernst-Folke Lindberg. Nordiska museets handlingar 60 Stockholm 1963. 209 s. Pris kr. 35;—.

Brukspatronen Anders Fahlbeck slutade ett och ett halvt års rimmarmödor med ett farväl till Haqvin Bager, "denne skaldernes (nb. dålige poeters) åltfar." Han kunde göra jämförelsen med gott humör. Det var icke poetiska ambitioner han måste avsäga sig. Skrivierna hade börjat som ett tidsfördriv under ensliga kvällar, då arbetsuppgifterna tvungo honom bort från hemmet. Det var mest rutinmässiga minnesanteckningar han satte på rim. Men ett och annat slank med som kanske skvallrar om personliga drag. När väder och väglag tilläto, gick han helst till fots, gärna skogledes med bössan som sällskap, då han skulle ut och inspektera arbeten. Stövarna löpte med. Har- och rävdreven fängslade honom. Träffar och bommar bokfördes noga. Gårdsfisket var nog givande för att intressera honom ekonomiskt,

men han kunde också förströ sig själv genom att meta, lägga ut långrev och ro drag. Passionerad jägare var han knappast. Han "sköt på änder" då han var på sjön, men skogsfågeln endast skymtar och älg omtalas inte. Inga jaktinstinkter väcktes, då han hörde talas om björn som smög omkring i nejden och kanske gått i ide. Minnesvärt var när sidensvansarna, då populära kramsfåglar, kommo inom skotthåll — "tio föll, jag fick ej mer" — men de intresserade honom inte bara som jaktbyte. Att iakttä vädrets växlingar hörde till bruksägarens och jordbrukarens yrkesrutin men Fahlbeck följde med inlevelse naturens alla växlingar. Närmast poesi kommer han måhända, då han välkomnar flyttfåglarna om våren. Kanske är det inte tillätligt att ur dylika smådrag söka utläsa ett känsligt temperament. Men Fahlbeck var påtagligt plågad, då han bokförde slakten av sina husdjur. "Slakt och slask jag ej vill se".

"Gulldocka ock sin bane fick
som kalvar, mjölk förärat
och oss så rikligt närat.
Till lön hon får en pinsam död . . ."

Det kan vara lockande att fantisera om människan bakom ett så egenartat infall som verskrönikan. Men dagbokens värde ligger självfallet i de oftast torra notiserna om brukspatronens vardag, om släkt, vänner, besök och festligheter — som Fahlbeck kanske uppskattade men inte avnjöt med äkta värmländsk sällskapsglädje — och framför allt om den intresserade bruksägarens och jordbrukarens dagliga gärning. Förtjänsten är dock icke endast Fahlbecks. Utgivaren, t.f. museilektorn Ernst-Folke Lindberg, har nedlagt ett intensivt, icke minst i arkivalieforskningen kringsynt arbete i sin inledning och i kommenterande noter samt i person-, Orts- och sakregister. Det har lyckats honom att göra de många notiserna, även de till synes ogenomträngligt dunkla, tillgängliga och levande. Vilken tjänst han därmed gjort både rimsmidaren och dennes läsare kommer säkert att visa sig på många områden. Här skola blott några påpekanden ägnas åt det som är

Den nu utgivna dagboken tillhör Anders Fahlbecks sonsons sonson professor Erik Fahlbeck, Lund.

det centralaste, Fahlbecks insatser som företagsledare.

Anders Fahlbeck och hans syskon ärvde Ransäterns mellanhammare, hela Mögsjöhyttan i vilken Hektorshyttan uppgått och Kalhyttan med andelar i Storbroyttan vid Filipstad, vilken alltså framträder i stadsbilden som ett industriminne. Dagboken antyder några av de komplikationer som voro nästan oundvikliga i dylika sammanhang. I detta fall avvecklades de emellertid relativt lätt, utan svårare slitningar, därför att Fahlbeck ganska snart kunde utlösa sina medarvingar. Enligt lagstiftningens syfte skulle tackjärnstillverkningen i bergslagerna vara förbehållen bergsmännen. Den Fahlbeckska hyttbesittningen är ett exempel bland många som visa, hur svårt det var att dämna upp stångjärnshamrarnas integration. Ståndspersonerna svarade, såsom Lindberg visar, redan vid denna tid för en tredjedel av Filipstads bergslags tackjärnstillverkning.

Brukspatronerna återfinner man i regel vid stångjärnshamrarna. Det är till dessa den sociala prestige och herrgårdsbebyggelsen bruka vara knutna. Fahlbeck ordnade sitt liv på ett annat sätt. En inspektör skötte bruket vid Ransäter. Själv bodde han i Kalhyttan utanför Filipstad. Han kan ha trivts med stadslivet, med släkt och vänner på närmare håll. Bl.a. hade han i Filipstad sin svärfar, den rike handlanden och brukspatronen Johan Lundgren, vars storståtliga begraving fått åtskilliga versnader. Men både Storbroyttan och Mögsjöhyttan liggas inom räckhåll från Kalhyttan. Därifrån kunde han bekvämast leda tackjärnsproduktio-

nen. Av dagboken att döma såg han sin viktigaste uppgift i att skapa förutsättningarna för uthållig drift vid hyttorna och därmed också vid bruket. När man dag för dag i dagboken får följa de mångfaldiga svårigheterna i gruvorna och i kolskogen och alla bekymmer med körslorna, upplever man först konkret hur tunga och svårbemästrade den gamla järntillverkningens organisatoriska problem voro. Vid sidan av affärsledningen — förbindelserna med förläggaren i Göteborg, med leverantörer framförlallt av spannmål och med Jernkontoret — togo de det mesta av Fahlbecks tid och energi i anspråk.

De problem riksgäldsinflationen skapade skymta i olika sammanhang. Den allmänna prisstegringen låg säkerligen bakom pris- och löneanspråk som Fahlbeck ibland fann obilliga. Han stretade emot efter bästa förmåga och klankade då och då på tiden. I dagboken får man dock intet intryck av att förhållandet mellan husbonde och arbetsfolk varit spänt.

En detalj kan ha ett visst intresse. Man räknade gärna i det gamla myntet, trots att ett och ett halvt decennium snart förflutit efter Gustav III:s realisation. Det är kanske mindre anmärkningsvärt att den expressiva termen "plåt" (2 dr smt eller 1/3 rdr) levde kvar lika segt som senare "tolvskillingen" under kronans tid. Men det finns också exempel på lön räknad i daler kopparmynt. Man var tydligen lika konservativ då som i min barndom, då man plockade och köpte bär kannvis i Dalarna.

Bertil Boëthius

KORTA BOKNOTISER

HEINZ BIEHN: *Feste und Feiern im alten Europa*. Prestel Verlag, München u. å. 372 s., ill.

Heinz Biehn, direktor för de hessiska slotten och trädgårdarna, redogör för den färgmåttade och rörliga ram kring statsceremonierna, som de of förliga festerna under ett årtusende — från Karl den stores kröning till Franz Josefs begravning — alltjämt utgjort oberoende av tillfällets art. Kröningar och begravningar, bröllop och dopceremonier, intåg och alla arter av det furstliga livets händelser formas till storstilade skådespel, främst naturligtvis för huvudaktörerna själva men inte mindre för hela den utanförstående mängden. Ur detta förhållande utläser man den samhällsviktiga kraften hos festväsendet såsom påtaglig förbindelseänk mellan härskaren och folket, vilka möttes som deltagare i ett och samma sprakande, lysande, levande framträdande av maktens representant i dagens liv inför var och en av det folk som dag för dag levde under hans spira.

Ett urval av ögonvittnens skildringar har gjort det möjligt att i en enda liten men innehållspäckad volym ge smaken av vitt skilda tiders, folks och händelseinnehålls ceremoniosa framföranden. Individuellt berättarmanér fyller ut hela skalan av variationer från livligaste ögonblicksbild till den helt pedantiska programredovisningen. Det rör sig nämligen om ett drygt hundratal av författare av vitt skilda kategorier, både festarrangörerna själva, hovens maitres de plaisir och yrkesmän som t. ex. pyrotekniker och andra, men framför allt en brokig skara av åskådare, både vittberesta diplomater och vagabonderande riddare men också ortsinnevånare, alla med sin särartade syn på lustbarheterna. Givetvis framträda alla tiders och länders Romfärrare, bland vilka man lägger märke till den unge Felix Mendelsson-Bartholdy som en frisk och rapp iakttagare. De furstliga högheterna själva meddela också sina intryck både som memoar- och brevskrivare, hela skalan från historiens kejsarpersonligheter till mer eller mindre okända prinsar, men också och kanske ymnigast de högtintresserade furstinnorna, som ofta visa sig vara underhållande brevskrivare till sina intima väninnor. Skaldar och konstnärer blanda sig i denna lysande och brokiga skara skildrare av en överrik tillfällighetskonst, som just genom sin dagsländetillvaro råkat i ett djupt och långt ifrån helt befogat vanrykte hos en eftervärld, som upplevt endast det fantasi-fattiga utdöendets slutperiod av en konstart med tusenårigt brusande liv.

S. W-n

GRETE LESKY: *Barocke Embleme in Vorau und anderen Stiften Österreichs*. Ein Vademecum für den Kunstwanderer. Herausgegeben vom Chorherrenstift Vorau in der Steiermark anlässlich den 800-Jahrfeier seines Bestandes. Graz u. å. 241 s., därav bild-del 49 s.

En påfallande rik uppsättning av emblem-bilder från barocktid inom ett och samma hus, representerande periodens sinnebildskonst i dess utveckling från begynnelse, ungdomsväxt, mognad och slutskede är ämnet, kring vilket denna publikation formats av lekmannahand och för lekmän, såsom författarinnan är ivrig att betona. Emblemgrupperna ackompanjera plafonder och övrigt interiörmåleri i Augustinerklostrets kyrka, kapitelsal, bibliotek och furstliga gästsvit i sju särskilda grupper från tiden 1702 till 1746 och med angivna målar-namn i viss omväxling. Denna bildskatt kompletteras av likartat material från ett antal andra barockanläggningar i angränsande områden utan att bilda någon uttömmande inventering.

Intresset samlar sig kring Vorau som ett centrum för ett emblemskapande på den litterära traditionsskattens grund. Biblioteket förvarar en grupp av ledande verk på området och bland dem Sfondrati, Innocentia Vindicata, en huvudkälla för Mariaemblem, som i sitt sonderlästa skick vittnar om sin ägare prostens Leisl såsom programgivare för emblemseriernas teologiska lärobyggnader och nybildare av emblemkompositioner i flödande barock frigjordhet.

Avbildningsmaterialets rikhaltiga exemplifiering, delvis i upplysande färgtryck, ger åskådlighet åt Chorherrestiftet Voraus slösande barockkriedom i det slottsmässiga biblioteket och om emblemvärldens rörliga figur- och devisutformningar av gammalt och nyskapat gods. Man igenkänner motiv som på slingrande vägar nått ända upp till nordiska breddgrader, men också det lärrika intrycket av fortgående nybildning.

Emblematikens utpräglade karaktär av småkonst har allra minst erkänts av dess egna utövare, som gärna betraktat den som det högsta koncentratet av konsterna och tänkandet. Som ett slags motto står på Grete Leskys bok en emblematikens programförklaring av Alanus de Insulis på 1100-talet:

Omnis mundi creatura Som spegel bok och bild
Quasi liber et figura är oss föreställt
Nobis est et speculum hela världens fält

S. W-n

FÖRENINGSMEDDELANDEN

Styrelseberättelse 1962

Föreningen för svensk kulturhistoria har under år 1962 liksom tidigare år helt inriktat sin verksamhet på att ekonomisera utgivningen av tidskriften RIG.

Under året har fyra häften utgivits. Tidskriftens redaktion har bestått av Nordiska museets styresman professor Gösta Berg, ansvarig utgivare, professor Sigfrid Svensson, Lund, verkställande redaktör, samt föreningens sekreterare.

Under året har föreningen genom Statens humanistiska forskningsråd erhållit ett statsanslag om 5 000 kr som bidrag till tryckningen av tidskriften.

För värdefullt stöd vill styrelsen här framföra ett tack till Folklivsarkivet i Lund samt till Nordiska museet.

Föreningens ekonomiska ställning framgår av följande:

Ingående Balans Konto

1/1 1962

Tillgångar

Nordiska museets bokförmedling, oredovisat för försäljning av RIG per 31/12 1961	129:75
Tidskriften RIG	1:—
Svenska Handelsbanken, kap.saml.räkn. 17 207:07	
Postgiro	609:62
Kassa	149:56
	<hr/>
	Kronor 18 097:—

Skulder

Ledamöters fond	5 000:—
Tryckeri AB Thule, obetalda räkningar per 31/12 1961	3 860:83
Nordiska museets bokförmedling	13:50
Balanserat överskott	10 830:11
./. Årets underskott	1 607:44
	<hr/>
	9 222:67
	<hr/>
	Kronor 18 097:—

Vinst och Förlust Konto

31/12 1962

Inkomster

Medlemsavgifter	7 211:31
Räntor	602:48
Försäljning av RIG	532:54
Statsbidrag	5 000:—
Gåva	500:—
Diverse inkomster	74:97
	<hr/>
	13 921:30

Årets underskott

1 126:57

Kronor 15 047:87

Utgifter

Tryckningskostnader	13 328:87
Honorar	1 697:—
Allmänna omkostnader	22:—
	<hr/>
	15 047:87

Kronor 15 047:87

Utgående Balans Konto

31/12 1962

Tillgångar

Svenska Handelsbanken, kap.saml.räkn. 14 497:55	
Postgiro	2 134:85
Kassa	385:08
Tidskriften RIG	1:—
Nordiska museets bokförmedling, oredovisat för försäljning av RIG	316:79
	<hr/>
	Kronor 17 335:27

Skulder

Ledamöters fond	5 150:—
Tryckeri AB Thule, obetalda räkningar för RIG	3 819:17
Obetalat honorar för RIG	270:—
Balanserat överskott	9 222:67
./. Årets underskott	1 126:57
	<hr/>
	8 096:10

Kronor 17 335:27

Stockholm den 22 februari 1963

Herman Zetterberg Bo Westerberg
Marshall Lagerquist

Revisionsberättelse 1962

Undertecknade av föreningen för svensk kulturhistoria utsedda revisorer för granskning av 1962 års förvaltning få härmed efter fullgjort uppdrag avgiva följande revisionsberättelse.

Vi hava granskat föreningens räkenskaper för 1962 och funnit desamma vara förda med omsorg och reda, alla utgiftsposter vederbörligen verifierade och föreningens behållning i överensstämmelse med oss företedda handlingar. Föreningens eko-

nomiska ställning framgår av bifogade vinst- och förlusträkning samt utgående balansräkning per 31/12 1962. Vi få därför tillstyrka, att föreningen beviljar skattmästaren och styrelsen full och tacksam ansvarsfrihet för de gångna årets förvaltning.

Stockholm den 21 maj 1963.

K.E. Sahlström

Anders Nyman

SVENSK KULTURHISTORIA

i böcker utgivna av Nordiska museet

- | | | | |
|---|-----------------|---|-------------------|
| <i>Hästslokt och rackarskam. En etnologisk undersökning av folkliga fördomar</i> av Brita Egardt | 40:— | <i>Fångstgropar och stalotomter</i> av Ernst Manker | 100:— |
| <i>Väderkvarnar och vattenmøllor</i> av Sven B. Ek | 45:— | <i>Lapparnas heliga ställen</i> av Ernst Manker | 100:— |
| <i>Scots in Sweden</i> av Jonas Berg och Bo Lagercrantz | 7:— | <i>Modedräkter 1600—1900</i> av Gunnel Hazelius-Berg | 7:— |
| <i>Tapeter</i> av Ingemar Tunander .. | 9:— | <i>Leksaker och spel</i> av Arne Björnstad | 6:— |
| <i>Nordsvenska studier och essayer</i> av Manne Hofrén | 30:— | <i>Svenska byar, I—II</i> , av Sigurd Erixon | 60:— |
| <i>Bastu och torkhus i Nordeuropa</i> av Ilmar Talve | 48:— | <i>Smycken i svensk ägo</i> | 24:— |
| <i>Studier i svenskt repslageri</i> av Allan Nilson | 40:— | <i>Staffordshirefigurer</i> av Rut Liedgren | 10:— |
| <i>Broderier</i> av Anna-Maja Nylén .. | 5:— | <i>Leva i brukssamhälle</i> av Björn Hallerdt | 12:— |
| <i>Äggkoppar, äggställare och äggställ</i> av Nils G. Wollin | 16:— | <i>Så bodde vi. Arbetarbostaden som typ- och tidsföreteelse</i> av Rut Liedgren ... | 15:—, inb. 18: 50 |
| <i>Spelkort</i> av John Bernström .. | 7:— | <i>Parkettläggarna</i> av Arvid Lundström | 10:— |
| <i>Bruksherrgårdar i Gästrikland</i> av Hans Beskow | 45:— | <i>Ur och urverk</i> av Sten Lundwall | 18:— |
| <i>Helgerum i Tjust</i> av Manne Hofrén | 14:— | <i>Gardiner och gardinuppsättningar. En kulturhistorisk studie</i> av Gunnel Hazelius-Berg | 12: 50 |
| <i>Flaskor och glas</i> av Elisa Steenberg | 9:— | <i>Generationsväxlingen inom romantikens klassicism</i> av Sten Lundwall | 40:— |
| <i>Löfholmens Theatersällskap 1828—1830</i> av Arvid Bäckström | 15:—, inb. 20:— | <i>Livgardisten han kommer till Gud. Studier i den militära folkdiktningen</i> av Mats Rehnberg | 7:— |
| <i>Dalmålningarna och deras förlagor</i> av Svante Svärdström .. | 18:— | <i>Kistor</i> av Gösta von Schoultz .. | 4:— |
| <i>Mögsjö dagbok. Verskrönika från Mögsjön, Kalhyttan, Filipstad och Ransäter åren 1793—94</i> av Anders Fahlbeck | 35:— | <i>Organisterna i Västerås stift</i> av Josef Sjögren | 40:— |
| <i>Gångstigslandet</i> av Sigurd Dahlbäck | 20:— | <i>Folkdräkter</i> av Anna-Maja Nylén | 12:— |
| <i>Linvävarämbetet i Malmö och det skånska linneväveriet</i> av Ernst Fischer | 36:— | <i>Folkligt dräktskick i Vingåker och Österåker</i> av Anna-Maja Nylén | 16:— |
| <i>Lappmarksgravar</i> av Ernst Manker | 35:— | <i>Prästgårdsminnen</i> av Lars-Gabriel Andersson | 10:— |

Böcker från Nordiska Museet

Lantarbetaren och boken

En komplettering av de tidigare utgivna Statarminnena. Redigerad och med inledning av Lars Furuland. Förord av Ivar Lo-Johansson. Pris 8:—

"Bidragen är direkt och okonstlat skrivna och har ett odiskutabelt kulturhistoriskt värde."

Sten Hagliden i Lärartidningen

Mögsjö dagbok

Verskrönika från Mögsjön, Kalhyttan, Filipstad och Ransäter åren 1793—94 av ANDERS FAHLBECK. Pris 35:—

"Det är ett avsnitt intim kulturhistoria från en särpräglad miljö, som i dessa rimmerier står fram i ögonblicksbilder. Bruken med dess folk, arbetets gång från årstid till årstid, vardagslivets möda och festens glans återspeglas här utan långa omskrivningar."

Erik Petersson i Göteborgs-Tidningen.

Äggkoppar

av NILS G. WOLLIN. En genomgång av, och historisk återblick på äggkoppar, äggställare och äggställ. Med engelsk parallelltext. Pris 16:—

"Äggkoppens historia har hittills lämnats obeaktad. Nils G. Wollin har reparerat skadan med sin utomordentligt kunnigt skrivna bok Äggkoppar, utgiven av Nordiska museet. Wollin har nedlagt ett stort arbete på materialsamlingen och många av Västeuropas konsthantverksmuseer är representerade. Avbildningarna visar till stor del exklusiva guld-, silver- och porslins-äggkoppar av hög konstnärlig kvalitet, som använts vid hoven och i rikemanskretsar under 1700- och 1800-talen."

Agneta Furumark i Norrköpings Tidningar

Säljes i bokbandeln eller direkt från Nordiska Museet