

RIG

TIDSKRIFT UTGIVEN AV FÖRENINGEN FÖR SVENSK KULTURHISTORIA
I SAMARBETE MED NORDISKA MUSEET OCH FOLKLIVSARKIVET I LUND

INNEHÅLL

UPPSATSER

- T. f. museilektor fil. kand. *Ernst-Folke Lindberg*, Stockholm: Bergsmanstomter och nybyggartomter i Sala 1
Bergmannsgrundstucke und Neusiedlergrundstucke in der Stadt Sala 27
Läroverksadjunkt fil. mag. *Birger Bruselli*, Örebro: Kring en tennkurva 30
A diagram of Swedish pewter production .. 38

ÖVERSIKTER OCH GRANSKNINGAR

- Manne Hofrén: Nordsvenska studier och es-sayer. Anmäld av antikvarien fil. lic. *Maj Nödermann*, Östersund 39
Beiträge zur deutschen Volks- und Altertums-kunde, årg. 1—6. Anmäld av professor *Sigfrid Svensson*, Lund 41
Mats Rehnberg: Handelsminnen. Anmäld av fil. stud. *Eva Persson*, Lund 43
J. Arvid Hedvall: Chemie im Dienst der

- Archäologie, Bautechnik, Denkmalpflege. Anmäld av professor *Carl-Axel Moberg*, Göteborg 43
Nils-Arvid Bringéus: Sockenbeskrivningar från Hälsingland. Anmäld av amanuensen fil. kand. *Ingemar Svensson*, Gävle 44

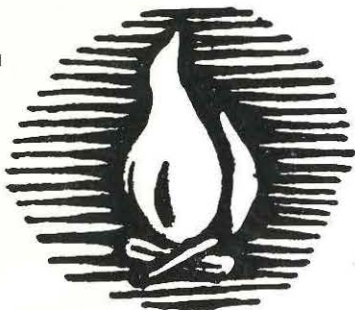
KORTA BOKNOTISER

- Övre Norrlands historia, del I 46
Övre Norrland förr i tiden, h. 1—7 46
Bräkne-Hoby 46
Sven Granlund: Litteratur om Halland 47
Ale. Historisk tidskrift för Skåneland, årg. 1961—1962 47
Sven T. Kjellberg: Att dricka öl 47

STRÖDDA MEDDELANDEN

OCH AKTSTYCKEN

- Arkivarien fil. lic. *Jan Liedgren*, Stockholm:
Claus Platas brev om den stora bonaden.... 48



RIG · ÅRGÅNG 46 · HÄFTE

1

1963

Föreningen för svensk kulturhistoria

Ordförande: Presidenten i Svea Hovrätt *Herman Zetterberg* †

Sekreterare: Förste intendenten fil. dr *Marshall Lagerquist*

REDAKTION:

Nordiska museets styresman professor *Gösta Berg*

Förste intendenten fil. dr *Marshall Lagerquist*

Professor *Sigfrid Svensson*, Rigs redaktör

Ansvarig utgivare: Professor *Gösta Berg*

Redaktionens adress: Folklivsarkivet, Lund. Telefon 115 28

Föreningens och tidskriftens expedition:

Nordiska museet, Stockholm NO. Telefon 63 05 00

Års- och prenumerationsavgift 10 kr

Postgiro 193958

Tidskriften utkommer med 4 häften årligen

RIG är ett annat namn på guden Heimdall, som enligt den fornisländska "Sången om Rig" gav upphov till de olika samhällsklasserna. Denna dikt innehåller den äldsta kulturhistoriska skildring vi äga från Norden. Föreningen för svensk kulturhistoria valde detta namn som symbol för sin verksamhet, när den stiftades år 1918

Bergsmanstomter och nybyggartomter i Sala

Av Ernst-Folke Lindberg

Sala tillhör den grupp av städer som anlades på jungfruliga marker, där ingen äldre bebyggelse hindrade förverkligandet av den idealstad, som föresvävade den tidens stadsgrundare. Den gamla gruvbyn, som vuxit upp i silvergruvans omedelbara närhet var tämligen vildvuxen och tillfredsställde icke på något sätt tidens krav på ett välordnat samhälle. Därför bestämde också Gustav II Adolf, då han lät anlägga Sala stad till stöd för gruvdriften, att gruvbyn skulle jämnas med marken. I stället valdes en plats som låg ungefär mitt emellan gruvan och den silverhytta Gustav Vasa låtit anlägga vid Sala sockens kyrka för sin och kronans räkning. Området tillhörde de gamla byarna Ekeby och Bråsta, vilkas ägare trots att de var skattebönder, avhystes och kompenserades på annat håll.

Bortsett från en viss sumpighet i vissa delar av staden, var platsen väl vald, belägen som den var mitt emellan gruvan och hyttan och med Väsby kungsgård, som anslogs till bergmästareboställe, strax i närheten. Just här gick också landsvägen till Dalarna. Utmed stadens norra sida flöt Lillån, som endast några meter längre bort förenade sig med Sagån. Dessförinnan hade dess vatten drivit konster och spel vid gruvan samt en kvarn och ett

bokverk invid staden. I förhållande till alla de utspridda anläggningar av teknisk och administrativ art, som hörde samman med bergsbruket, kunde inte den nya staden ha placerats mera centralt.

Stadsplan och tomtindelning

Den äldsta bevarade karta, som ger en fullständig bild av stadsplan och tomter är ritad av lantmätaren Matthias Hagman 1737.¹ Det kan vara lämpligt att ta den till utgångspunkt för denna undersökning.

Sala var en av de första städerna i landet, som planlades enligt de strängt symmetriska principer, som kom på modet under renässansen. Enligt Gerhard Eimer är det den i Sverige verksamme holländaren Johan Carels, som skapat stadsplanen i Sala.² Alla kvarter, där inte naturen lade hinder i vägen, utstaka-

Originalmanuskriptet till denna uppsats ingår i en handskriven festschrift, som från Nordiska museet och Seminariet i folklivsforskning i Stockholm överlämnades till professor John Granlund i anledning av hans 60-årsdag den 25/10 1961.

¹ Lantmäteristyrelsens arkiv.

² Gerhard Eimer, *Die Stadtplanung im Schwedischen Ostseereich 1600—1750*. Sthlm 1961. S. 174 ff.

Tabell 1. Förhållandet mellan antalet bergsmanstomter och nybyggartomter 1737 och 1799
(Avser endast en summering av tomtetalet)

	1737			1799		
	B	N	Summa	B	N	Summa
Bergsmansområdet	142 $\frac{3}{4}$	15 $\frac{1}{4}$	158	129 $\frac{5}{8}$	28 $\frac{3}{8}$	158
Nybyggartområdet	15 $\frac{1}{4}$	43 $\frac{3}{4}$	59	24 $\frac{5}{8}$	34 $\frac{3}{8}$	59
Bergsmanstomter utanför staden	2	—	2	5 $\frac{3}{4}$	—	5 $\frac{3}{4}$
Summa	160	59	219	160	62 $\frac{3}{4}$	222 $\frac{3}{4}$

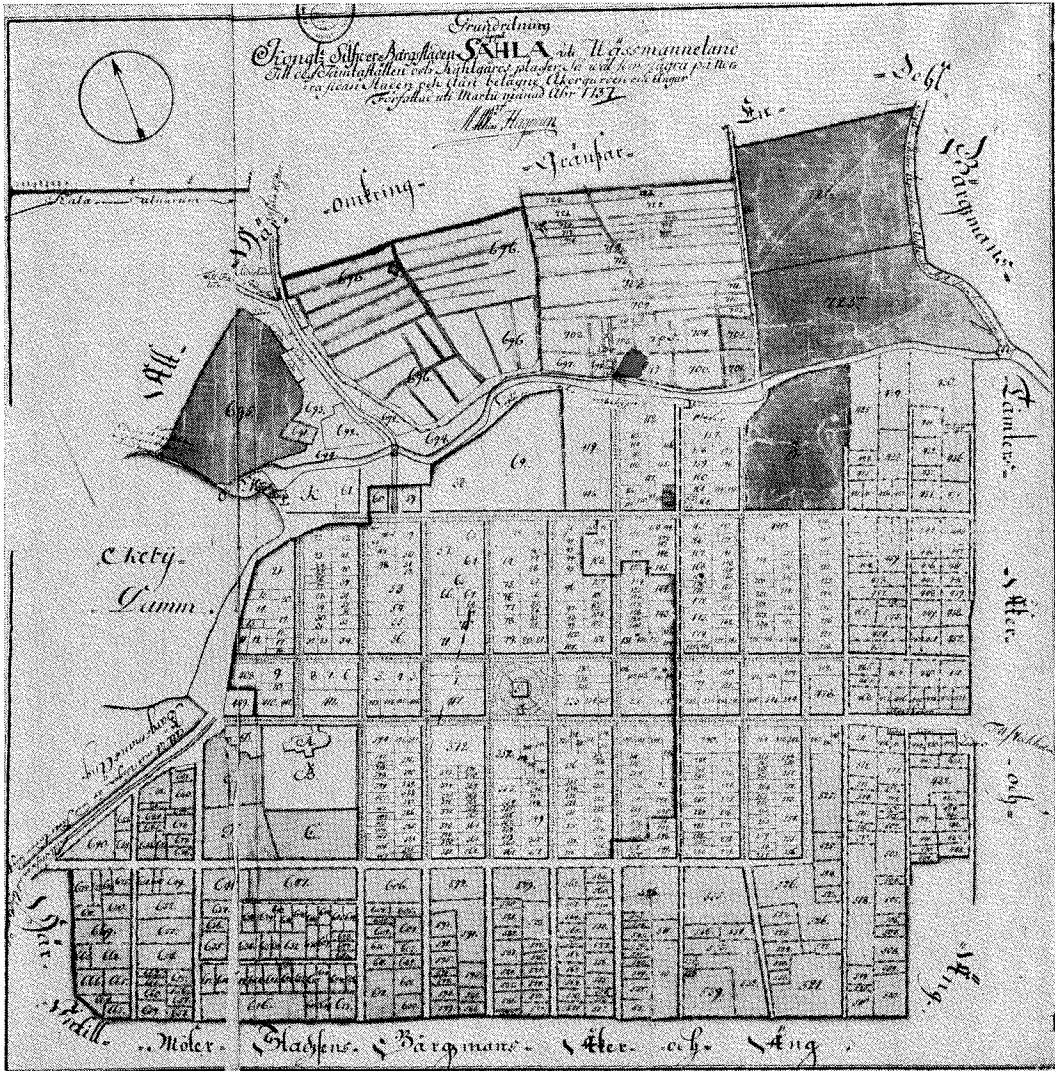
Tabell 2. Antalet tomtenheter av olika storlekar enligt 1737 och 1799 års kartor
(För jämförbarhetens skull har halvtomt med två ägare redovisats som två kvartstomter)

1737 Bergsmansområdet										
	< $\frac{1}{4}$	$\frac{1}{4}$	> $\frac{1}{4}$ < $\frac{1}{2}$	$\frac{1}{2}$	> $\frac{1}{2}$ < 1	1	> 1 < 2	2	> 2	Summa
Bergsmanstomter	6	74	26	75	6	30	0	10	4	231
Nybyggartomter	0	7	0	3	2	0	0	0	0	12
Blandade tomter	0	12	10	12	5	1	2	0	2	44
Summa	6	93	36	90	13	31	2	10	6	287

Nybyggartområdet										
	< $\frac{1}{4}$	$\frac{1}{4}$	> $\frac{1}{4}$ < $\frac{1}{2}$	$\frac{1}{2}$	> $\frac{1}{2}$ < 1	1	> 1 < 2	2	> 2	Summa
Bergsmanstomter	2	5	0	9	1	1	0	0	0	18
Nybyggartomter	0	21	5	48	5	2	0	0	0	81
Blandade tomter	0	5	1	13	2	2	0	1	0	24
Summa	2	31	6	70	8	5	0	1	0	123
Totalsumma 1737	8	124	42	160	21	36	2	11	6	410

1799 Bergsmansområdet										
	< $\frac{1}{4}$	$\frac{1}{4}$	> $\frac{1}{4}$ < $\frac{1}{2}$	$\frac{1}{2}$	> $\frac{1}{2}$ < 1	1	> 1 < 2	2	> 2	Summa
Bergsmanstomter	2	43	12	50	7	22	1	6	2	145
Nybyggartomter	0	2	0	6	5	2	2	0	0	17
Blandade tomter	0	2	7	8	8	10	17	3	6	61
Summa	2	47	19	64	20	34	20	9	8	223

Nybyggartområdet										
	< $\frac{1}{4}$	$\frac{1}{4}$	> $\frac{1}{4}$ < $\frac{1}{2}$	$\frac{1}{2}$	> $\frac{1}{2}$ < 1	1	> 1 < 2	2	> 2	Summa
Bergsmanstomter	0	11	0	8	1	5	0	0	0	25
Nybyggartomter	2	11	7	31	2	1	1	0	0	55
Blandade tomter	0	2	2	16	6	4	2	0	1	33
Summa	2	24	9	55	9	10	3	0	1	113
Totalsumma 1799	4	71	28	119	29	44	23	9	9	336



1. Karta över Sala planlagda område, upprättad 1737 i anledning av den stora branden föregående år. De något mörkare partierna i öster och söder är kälvgårdar. På grund av en föreslagen utvidgning av stadsplanen har även några åkrar och ängar norr om Lillån medtagits. Den mörka heldragna linjen två kvarter öster om torget utmärker gränsen för eldsvädans härjningar. Väster om denna gräns brann staden ner. Den streckade linjen, som tillritats och som delvis sammanfaller med eldsvädelinjen, utmärker gränsen mellan bergsmansområdet och nybyggartområdet.

des efter enhetliga mått. De kvadratiske kvarterens sidor är 90 alnar och de rektangulära 90×225 . Kvarteret längst i NV har av utrymmesskäl blivit något mindre. En avvikande storlek har också

kvarteren mellan Lillån och den närmaste längsgående gatan, Kungsgatan. Här har den slingrande ån omöjliggjort regulariteten. Något naturligt hinder förklarar däremot icke varför kvarteret längst i ös-

ter till sin bredd endast är något över hälften mot de övriga. De är inte heller i sin helhet tomtindelade utan har täppor längst i söder. I öster och söder utanför byggnadskvarteren ligger kålgårdarna, som också är indelade i kvarter, av vilka de flesta har ungefär samma storlek som byggnadskvarteren.

Enligt den tidens stadsplanemönster skulle tomterna ligga i dubbla rader i kvarteren.³ Så utstakades också tomterna i Sala, fastän i några fall tomtägare genom inköp av motliggande tomt erhöll en gård som sträckte sig tvärs igenom kvarteret. Tomterna var kvadratiska med 45 alnars sida. De rektangulära kvarteren innehöll tio sådana tomter och de kvadratiska fyra. Nu var det emellertid endast några få personer, som ensamma innehade en hel tomt eller därutöver. De flesta ägde mindre delar, vanligen en halv eller en fjärdedels tomt men också andra bråkdelar (tabell 2). Tomternas storlek angavs alltid med utgångspunkt från hel-tomten.

Som nyss sades sträckte sig tomterna i regel från gatan till kvarterets mitt. Liksom i de solskiftade byarna kunde man alltså avläsa tomtens storlek på dess bredd mot gatan. Detta förhållande präglade också bebyggelsen. Huset åt gatan på en halvtomt hade i regel fem fönster på nedre botten i bredd och en inbyggd portgång. På en kvartstomt däremot rymdes på motsvarande vägg inte mer än två tättsittande fönster förutom porten. För att spara utrymme var det emellertid vanligt att ägarna till kvartstomter, som låg intill varandra, förenade sig om en gemensam portgång. De båda husen låg då

under ett tak och tedde sig utåt som en enda byggnad med portgång i mitten.

Av uthusbyggnaderna låg i regel fähus och stall i tomtens bortre ända parallellt med gathuset. I vinkel från gathuset mot gården låg köket och därefter visthusbodarna. Så har åtminstone varit vanligt på de medelstora gårdarna så långt tillbaka som byggnadstyperna kan följas. Husen på de mindre tomterna i stadens östra del, där hantverkare och arbetare företrädesvis bodde, var icke byggda i två våningar och saknade vinklar mot gården.

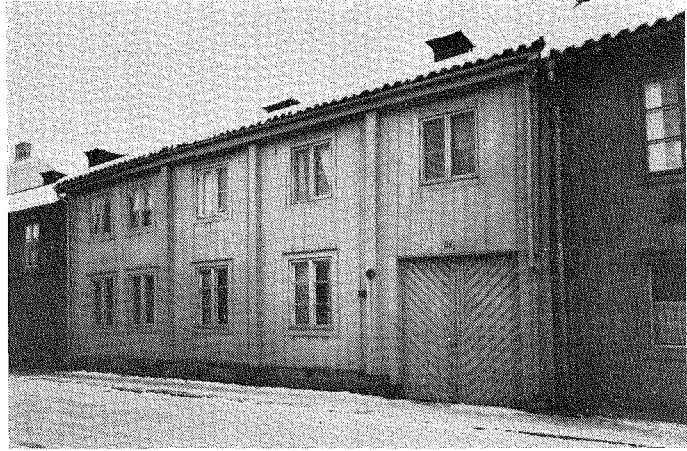
Oberoende av storleken var tomterna i Sala av två slag: bergsmanstomter och nybyggartomter. De förra hade del i den donationsjord som enligt privilegiebrevet 1624 hade tilldelats staden för upphjälpande av bergsbruket, den s. k. bergsmansjorden. Med innehav av bergsmansjord följde senare också delägarskap i gruvan. Tomt, jord och gruvdel bildade då en enhet, som icke fick åtskiljas. Till nybyggartomterna hörde varken bergsmansjord eller gruvdel. All jord inom stadens område var emellertid icke donationsjord. Den s. k. gruvjorden kunde köpas och säljas fritt och var, trots namnet, icke förknippad med något delägarskap i gruvan. Innehavare av nybyggartomt behövde därför inte nödvändigt vara jordlös.

Alla tomter var inte odelat bergsmans- eller nybyggartomter. Några var en kombination av båda, till vissa delar bergsmanstomt och till andra nybyggartomt. Dessa kan lämpligen kallas blandtomter.

Bergsmanstomternas antal har konstant angivits till 160 från år 1682 till 1888, då gruvan genom försäljning övergick till ett nybildat aktiebolag. Det är riktigt så till vida som benämningen bergsmanstomt också blev terminus tech-

³ Gregor Paulsson, *Svensk stad*, Bd 1. Sthlm. 1950. S. 112.

2. Halvtomten hade en bredd mot gatan på $22\frac{1}{2}$ aln. Husen fick därigenom den längd som synes på bilden. Fyra fönster på nedre boten och en inbyggd portgång var det vanliga. Denna byggnad ligger inom bergsmansområdet, där tvåvåningshusen, åtminstone efter 1736 års brand, dominerade på de tomter som icke beboddes av ståndspersoner.



3. Gathuset på en kvartstomt rymde icke mer än två tattsittande fönster och portgången, vilket byggnaden till vänster visar. Låg två kvartstomter intill varandra kunde man förena sig om en gemensam portgång som på byggnaden till höger. Så sent som vid 1800-talets slut ägde två personer var sin hälft av detta hus. I nybyggeområdet, varifrån denna bild är tagen, dominerade envåningshusen på de mindre och medelstora tomlerna. Huset till vänster fick sin övervåning först i slutet av 1800-talet.



nicus för gruvandel. På 1737 års karta finns det mellertid endast 158 bergsmanstomter. De två återstående innehades av en gruvintressent, som var i besittning av bergsmansjord, taxerad till två tomter. Han saknade tomtplats i staden. Jorden tillhörde gården Svepnäs, som lagts under staden först efter dess grundläggning.

Nybyggartomterna var på 1737 års karta 59. Deras antal var inte konstant utan ökades något efterhand genom att kålgårdstappor förvandlades till byggnadstomter. Detta skedde dock i liten skala och endast i de kvarter som var av-

sedda för bebyggelse men inte omedelbart blivit fullt utbyggda. Nästan alla obyggda delar av byggnadskvarteren var emellertid redan 1737 tomtindelade och hade sina ägare. I senare kartbeskrivningar redovisas nybyggartomternas areal i de oregelbundna kvarteren med högre tal på grund av noggrannare uppmätningar. Sådana skillnader i sifferuppgifterna, som icke beror på några reella förändringar, har icke redovisats i de tabeller som avslutar denna uppsats.

Bergsmanstomter och nybyggartomter är icke jämt fördelade över staden. Ny-

byggartomterna dominerar längst i öster och bergsmanstomterna i övriga delar. Gränsen kan dras längs Brunnsgatan, som kartan visar. För enkelhetens skull kan vi kalla det som ligger väster om Brunnsgatan för bergsmansområdet och det som ligger öster därom för nybyggarområdet. Man finner då att på bergsmansområdet är antalet bergsmanstomter $142 \frac{3}{4}$ och antalet nybyggartomter $15 \frac{1}{4}$. (Här avses en summering av tomtetalet utan avseende på hur många större eller mindre enheter dessa tomter sönderfaller i.) På nybyggarområdet är bergsmanstomternas antal $15 \frac{1}{4}$ och nybyggartomterna $43 \frac{3}{4}$. Nybyggartomterna på bergsmansområdet är således lika många som bergsmanstomterna på nybyggarområdet. Det sammanlagda antalet tomter på nybyggarområdet är 59 och på bergsmansområdet 158, alltså lika många som nybyggartomterna resp. bergsmanstomterna.

På nybyggarområdet är bergsmanstomterna huvudsakligen belägna i de kvarter som ligger närmast Brunnsgatan. Dessa gränskvarter har hela 12 bergsmanstomter och de övriga endast $3 \frac{1}{4}$. Nybyggartomterna på bergsmansområdet är framför allt spridda i periferien. I gränskvarteren ligger endast $3 \frac{7}{8}$ mot $11 \frac{3}{8}$ i de övriga.

Förflytta vi oss nu 62 år framåt i tiden till 1799, då nästa karta över stadens tomter tillkom, så finner vi att spridningen av bergsmanstomter och nybyggartomter blivit avsevärt större.⁴ Det sammanlagda antalet bergsmanstomter i staden är nu $154 \frac{1}{4}$. Ytterligare $3 \frac{3}{4}$ bergsmanstomt hade således nu blivit utan tomtplats. Av de återstående ligger $129 \frac{5}{8}$ på bergsmanssidan och $24 \frac{5}{8}$ på nybyggarsidan.

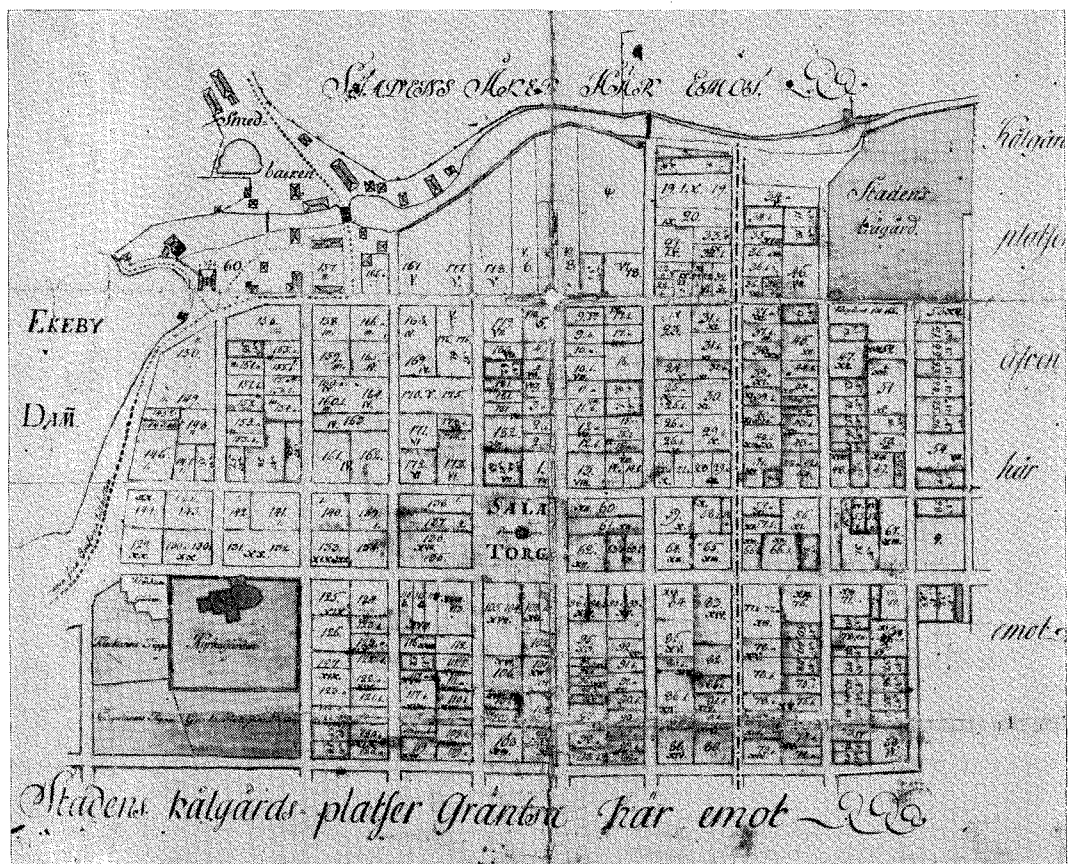
Den motsvarande överflyttningen av nybyggartomter till bergsmansområdet har blivit något större på grund av minskningen av det totala antalet bergsmanstomter. Förändringen av tomtnatur har i mindre utsträckning skett så att nybyggartomt och bergsmanstomt bytt plats. I stället har transaktionerna resulterat i större antal blandtomter, vilket är noggrant redovisat i tabell 2.

Redan 1697 upprättades en karta över tomterna i staden. Tyvärr har endast hälften bevarats i original till våra dagar. Med hjälp av den några år senare upprättade revningsboken och av andra handlingar har det varit möjligt att rekonstruera så mycket som är nödvändigt för denna undersökning.⁵ Det visar sig då att bergsmanstomternas och nybyggartomternas fördelning undergått betydligt mindre förändringar mellan 1697 och 1737 än mellan det senare året och 1799. Likväl är tendensen densamma. De rena bergsmanstomterna på bergsmansområdet har blivit blandtomter. Även om endast $1 \frac{3}{4}$ nybyggartomt flyttats över, så är tendensen icke mindre tydlig genom att den berör ett tiotal tomter på bergsmansområdet. Troligen har också $\frac{1}{4}$ nybyggartomt flyttats i samma riktning från bergsmansområdet till nybyggarområdet, men även i detta fall har flyttningen inneburit en ökad bildning av blandtomter.

Efter denna orientering av vad som kan utläsas av kartmaterialet är vi framme vid formuleringen av de problem som denna uppsats avser att behandla. Vi har sett att det råder överensstämmelse i antal mellan bergsmanstomterna och samtliga tomter inom bergsmansområdet och mel-

⁴ Byggnadsnämndens arkiv i Sala.

⁵ Karta och revningsbok i Byggnadsnämndens arkiv i Sala.

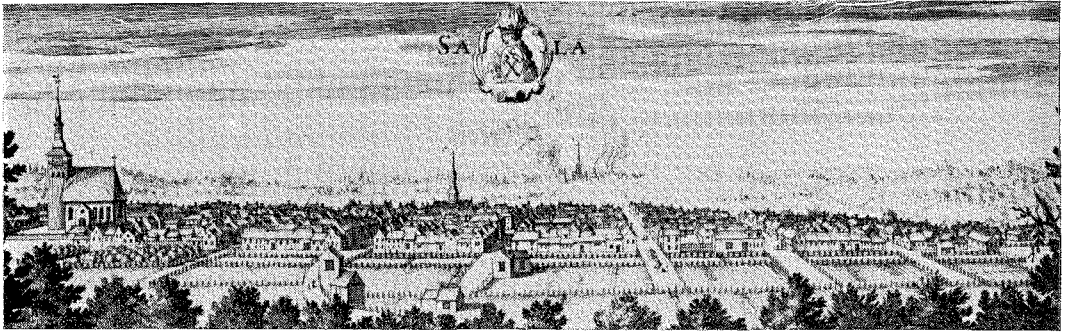


4. Karta över Sala stad från 1799. Tomtnumren, som anges med arabiska siffror, finns i två serier, en för bergsmanstomterna och en för nybyggartomterna. Rotenumren anges med romerska siffror. Den tillritade, streckade linjen utmärker gränsen mellan bergsmansområdet och nybyggerområdet.

lan nybyggartomterna och samtliga tomter på nybyggerområdet. Vi har också sett en tendens till allt fler överflyttningar av tomtnatur mellan dessa båda områden, samt att ett allt större antal blandtomter har uppstått. Frågan är då om en regional åtskillnad mellan dessa två slag av tomter och därigenom också mellan två kategorier av borgare ingick i stadsgrundarnas avsikter. Fördelningen på 1697 års karta skulle följaktligen endast vara ett led i den förändringsprocess, som märks tydligare ju längre fram i tiden vi kom-

mer. Men åtskillnaden av tomtnaturer kan också ha tillkommit, inte genom avsiktliga ingripanden, utan på grund av att de mäktigare bergsmännen lade beslag på de bättre tomterna och trängde undan de övriga till mindre begärliga tomter.

Den ovan påvisade överensstämmelsen i tomtantalet talar för det första alternativet, men å andra sidan får man inte förbise att den gränsdragning som har gjorts utmed Brunnsgratan saknar stöd i källmaterialet och ingalunda är självklar. Som nyss påpekats är de fyra kvarteren när-



5. Sala från Brästa backe. Detalj av stick i *Suecia Antiqua*. Framför byggnadskvarteren ligger de södra kålgårdarna, även de indelade i kvarter. Andra gatan från höger är den i uppsatsen flera gånger omnämnda Brunnsgatan.

mast Brunnsgatan på nybyggarområdet utpräglade blandkvarter, av vilka endast två har stark majoritet för nybyggartomterna (Kv. Stigaren N 5 $\frac{3}{4}$, B $\frac{1}{4}$; Kv. Smeden N 6 $\frac{1}{4}$, B 3 $\frac{3}{4}$). I ett kvarter väger de två tomtnaturen jämnt (Kv. Rotekarlen N 5, B 5). I det kvadratiske kvarteret närmast Norrbygatan, stadens huvudgata, är t. o. m. bergsmanstomterna i majoritet (Kv. Skinnaren N 1, B 3). Inte heller den för alla städer påbjudna fjärdingsindelningen följer denna gräns. Den går på helt annat sätt vinkelrätt från torgets mitt. Dess öst-västliga gräns går alltså mitt igenom de kvadratiske kvarteren.

På grund av att huvudparten av stadens äldre arkivalier brunnit upp, är källmaterialet begränsat. Begreppet nybyggartomt finns belagt ganska sent. I ett kungligt brev från år 1700 omnämnes "de nye tomter, utom förberörde 160 gamla, vilka till största delen bebos av hantverkare och andre ifrån landet intagne personer, de där fuller intet hava några gruedelar".⁶ Benämningen "ny-

byggartomt" och ännu mer "ny tomt" skulle tyda på att staden utvidgats efter sin grundläggning, men å andra sidan förklarar P. O. Wollenius i sin dissertation på latin från 1725, att nybyggartomterna kallas så, icke därför att de skulle vara tillfogade staden senare, utan emedan några borgare av ringare stånd en gång vid stadens grundläggning inte orkade uppbära bergsmanståndet och därför icke erhöill någon jord som var förenad med förmåner.⁷ Förklaringen över namnet låter inte övertygande. Till de övriga problemen kommer alltså frågan om nybyggartomternas uppkomst och om den ursprungliga omfattningen av stadens planlagda område. Till slut hör det också till denna undersöknings uppgift att söka förklara den senare reduceringen av antalet rena bergsmanstomter och nybyg-

⁶ Handlingar rörande skogsprocessen i Sala. H. 3. Sthlm 1890. S. 71.

⁷ Dicuntur vero Nybyggetomter, non quasi de novo urbi adjectae essent; sed quia nonnulli inferioris sortis cives, urbe semel fundata, sortes metallicas sustentandas in se derivari non sunt passi, ideoque nec areas, quas comitabantur praemia et commoda, adepti. Petrus O. Wollenius, Argenti fodinae ut et urbis Salanae succincta delineatio (Diss. acad. praes. And. Grönwall) Ups. 1725. S. 68.

gartomter och uppkomsten av ett allt större antal blandtomter.

En definitiv lösning på dessa problem kan inte ges utan en tidsödande analys av allt tillgängligt källmaterial. Här skall endast tecknas en kontur på grundval av hittills kända fakta, varvid det särskilt är nödvändigt att beakta Salas speciella organisation som bergsstad.

Gruvans och stadens organisation

Sala stad anlades för gruvdriftens skull. Vid tiden för grundläggningen var gruvan utarrenderad till fem män, som med sig hade associerat bergsmän av okänt antal, de s. k. konsorterna. Enligt 1624 års gruvordning för Sala bergslag skulle de fem arrendatorerna fungera som en styrelse.⁸ I övrigt är förhållandet mellan arrendatorerna och deras konsorter ännu icke klarlagt. Organisationen vid berget förefaller att ha varit invecklad och otymplig under denna period. Så t. ex. fanns vid sidan av nyss nämnda män även andra som arrenderade rättigheter, vilka stod i samband med bergsbruket. Där fanns också en grupp, som gick under benämningen "gamla rotekarlar", vilkas bruk var skilt från konsortiets. Arrendatorerna hade övertagit kronans bruk och i viss mån även dess överhöghetsanspråk. Rotekarlarnas bruk däremot var en rest av det enskilda bruk som fortfarande var tillåtet fastän starkt kringgärdat. Deras arbete bestod huvudsakligen i sovring och smältning av den malm som fanns kvar i varphögarna. Slutligen fanns det ytterligare en grupp

som sovrade i varphögarna, men som till skillnad från rotekarlarna inte hade eget hyttebruk. Dessa s. k. sovringskarlar var fattigt folk, som sålde sin malm till bergsmännen. Eftersom gruvdriften i många år hade svårt hindrats av stora ras, var en ytterligare bearbetning av den gamla varpen av stor betydelse denna tid.

Det privilegiebrev för Sala stad som utfärdades 1624 innehåller 52 paragrafer, av vilka många endast upprepar vad som redan fanns förordnat i 1619 års stadga om städernas administration.⁹ Men där finns också särbestämmelser av intresse i detta sammanhang. Dit hör föreskrifterna om styrkeförhållandet mellan de olika yrkesgrupperna i stadens beslutande organ. Enligt 1619 års stadga skulle det vara en jämn balans mellan köpmän och hantverkare. Några andra yrkesgrupper omnämnes icke. I Sala skulle stadens 24 äldste bestå av sex arrendatorer eller deras konsorter, sex rotekarlar, sex köpmän och sex hantverkare. Sovringskarlarna intog däremot en alltför ringa ställning för att få vara representerade i denna församling. Bergsbrukets företrädare hade likväl en mycket stark ställning, som förhöjdes ytterligare genom att köpmännen beräknades bli så få och handeln så obetydlig att den nödiga köpenskapen huvudsakligen skulle ombesörjas av bergsmännen själva, åtminstone under den första tiden.

Av rådmännen skulle fyra vara arrendatorer, fyra rotekarlar och fyra hantverkare. Här förekom således ingen representant för dem som enbart ägnade sig åt handel.

I 1600-talets kommunala förordningar möter man bestämmelsen att olika yrkes-

⁸ Kongl. stadgar, förordningar, privilegier och resolutioner angående justitien och hushållningen vid bergverken och bruken. D. 1. Sthlm. 1736. S. 53 ff.

⁹ Johan Näsmark, Sala stad. Sala 1923. S. 280.

grupper skulle vara organiserade i gillen. Enligt de två privilegieförslagen för Falun 1618 och 1624, vilka aldrig antogs, skulle där finnas tre gillen, ett för bergsmännen, ett för köpmännen och ett för hantverkarna. Ingen av dessa grupper fick göra intrång i de andras yrken.

I Sala skulle det endast finnas två gillen. Det första, vilket betecknades som det förnämsta, skulle bestå av bergsmän, köpmän och alla slags månglare. Dessa skulle icke få ägna sig åt hantverk utan bliva vid bergsbruket och köphandeln. Det andra gillet skulle bestå av hantverkare. Det vanliga förbudet för hantverkare att idka handel inskräps på två ställen i privilegiebrevet. Lika starkt betonas icke förbudet för hantverkare att idka bergsbruk men måste förutsättas på grund av den motsatta bestämmelsen att bergsmännen icke fick idka hantverksrörelse.

Bergsmans- och köpmansgillet styrelse skulle bestå av fyra arrendatorer eller deras konsorter, fyra rotekarlar och fyra köpmän. Dessutom skulle det finnas en styrelse om tolv personer för handläggande av ärenden, som enbart berörde gruvan och bruket. Den skulle bestå av sex "som gruvan bruka" och sex rotekarlar. Bergsbruksintressenterna hade som synes en överväldigande majoritet över hela linjen.

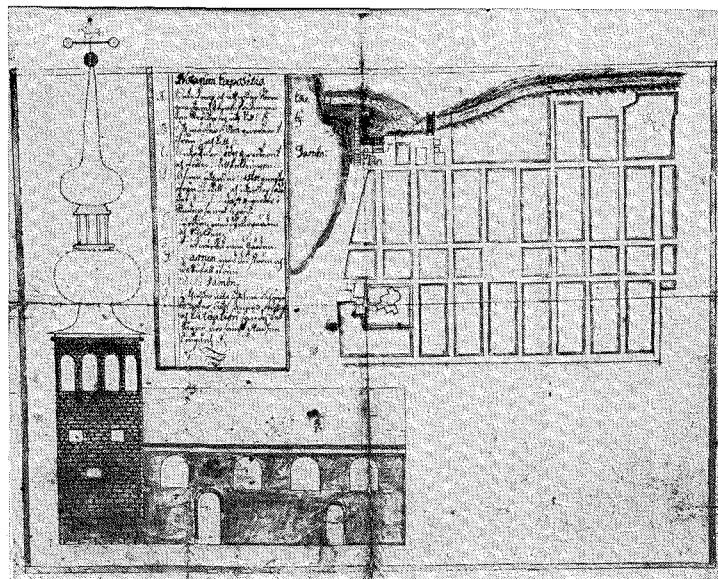
Gruvans behov av hästar och körslor var en väsentlig orsak till att betydande åkerareal donerades till staden i samband med dess grundande. Däröfver stadgas i privilegiernas 24 paragraf, som är så viktig att dess början här citeras ordagrant fastän med normaliserad stavning: "Och efter Sala borgare och bergsmän till brukens idkelige drivande och fortgång, skole stads hälle folk, hästar och annat som där till behöves, have vi nådigst skänkt och

givit under var tomt och gård som de där uppbygge av Bråsta, Ekeby och Väsby gårds ägor, efter såsom stadsens nöd torfft fordrer och kräver, åker till två tunnors utsäde vart år samt tolv lass äng till evärderlig egendom att njuta och behålla med sådana besked och villkor, att de av varje tunnland årlig utsäd, oräknat träde, och sex lass äng, årligen tu lod gott fint sölver, halvtannat oss och kronan och ett halvt lod stadenom, utgöre och erlægge skole" . . .

Följande paragraf behandlade den skog som hörde den nyssnämnda jorden till men som nu donerades till staden. I paragraf 26 bestämdes att jorden och tomten icke fick åtskiljas utan skulle vid försäljning uppbjudas tillhopa på rådstugan.

Uttrycket "Sala borgare och bergsmän" kan tolkas på två sätt. Antingen är det andra ledet adderat till det första, eller också uttrycker det en specificering: de borgare som är bergsmän. Eftersom det icke fick finnas några bergsmän som icke tillika var borgare, har den sista tolkningen mest fog för sig. Jorddonationen skulle då uteslutande vara avsedd för bergsmännen. Hantverkarna, som ju icke fick befatta sig med bergsbruk, kunde knappast komma i fråga vid fördelningen av den jord, som var anslagen till "brukens idkelige drivande och fortgång". De skulle inte heller ha möjlighet att ombesörja de körslor som donationen avsåg. Ett belägg som styrker detta antagande är den skatt, som skulle åvila jorden. Att skatter och böter anges i lod silver, alltså icke myntat silver, har förekommit någon gång även utanför Sala, bl. a. i 1619 års stadga för städernas administration, men när det anges att silvret skall vara gott och fint, måste det vara bergsmännens egna produkter som avses. Bergs-

6. Odaterad stadsplaneritning och fasadritning av stadens kyrka. Upps. Univ. bibl. Skrivstilen tyder på att ritningen icke kan vara äldre än 1600-talets slut. Å andra sidan stämmer icke ritningen av kyrkan med verkligheten utan ger intryck av att vara ett projekt.



männen fick icke sälja sitt silver annat än till kronans representanter.

Trots vad som här anförts till förmån för tolkningen att "Sala borgare och bergsmän" endast skulle avse bergsmännen, kan inte den andra tolkningen helt avföras ur diskussionen. Hantverkarna fyllde ju en för hela samhället nödvändig funktion, vilket även kom bergsbruket till godo. Att de inte hade tillfälle att utföra några körslor till gruvan behöver inte nödvändigt innebära att de skulle uteslutas från förmånen att inneha donationsjord. Sådan förekom ju även i andra städer där inget bergsbruk fanns.

Frågan om avsikten bakom paragraf 24 i privilegiebrevet måste tills vidare lämnas öppen, men låt oss rent hypotetiskt anta att jorddonationen var avsedd endast för bergsmännen och sedan övertänka konsekvenserna av en sådan tolkning.

Eftersom köpmännen väntades bli få och tillerkändes rätt att bedriva bergsbruk, ha vi således endast två huvudkate-

gorier att räkna med: "bergsmännen och hantverkarna". Om nu jorden skulle utskiftas på de olika tomterna och bindas vid dessa så att tomt och jord alltid måste följas åt, vore det naturligt att indela staden i ett bergsmansområde och ett hantverkarområde. En fördelning av yrkesgrupperna på skilda områden var ju vid denna tid inte något okänt, vare sig i stadsplannediskussionen eller i verkligheten. Så t. ex. hade bergsstaden Freiberg i Sachsen sina ämbetsmän, köpmän, hantverkare och bergsmän åtskilda i olika stadsdelar.¹⁰ Men ännu närmare till hands ligger det kanske att tänka på de reglerade byarna, där besuttna och obesuttna icke blandade sin tomter med varandra.

I de 24 äldstes församling skulle, som nyss nämnades, hantverkarna utgöra $\frac{1}{4}$. Ser vi nu på proportionen mellan bergsmanstomterna och nybyggartomterna på

¹⁰ Walter Schellhas, Freiberg, Sachsens Berghauptstadt. Freiberg u. å. (S. 1 f.)

1737 års karta, är överensstämmelsen med de äldstes yrkesfördelning så stor man rimligen kan begära. Det sammanlagda antalet tomter är 217. Fjärdedelen därav blir 54. Antalet nybyggartomter är 59.

Nu kan det frågas om stadsplanen 1737 verkligen är densamma som vid stadens grundläggning. I Uppsala Universitetsbibliotek finns en odaterad stadsplanekarta över Sala och på samma papper en fasadritning över stadens kyrka. Eimer har utan närmare motivering daterat denna handling till omkring 1635.¹¹ Tyvärr är detta felaktigt. Kartbeskrivningen har en stil som inte kan vara äldre än från 1600-talets slut.¹²

Det finns ingen anledning betvivla att den ursprungliga stadsplanen i huvudsak är densamma som den vi möter på de äldsta kartorna. Det enda som kan vara tänkbart är att några kvarter tillkommit senare, särskilt i stadens östra delar. Det ofullständiga kvarteret närmast kålgårdarna verkar misstänkt vid första påseendet, men eftersom kålgårdarna är helt regelbundna kan man inte förklara ofullständigheten som en inkräktning på deras område.

En utvidgning av stadsplanen några år efter grundläggningen är inte heller trolig av den anledningen att staden länge var mycket glest bebyggd. För övrigt skulle en utvidgning göra så pass stort ingrepp i andras äganderätt till åkrar och kålgårdar att det skulle märkas i källmaterialet, såsom det gjorde vid den föreslagna utvidgningen 1737, varom mera senare. Vi kan nog utgå ifrån att staden

redan från början hade den omfattning den har på 1737 års karta och som den för övrigt kom att behålla ända till 1879. I vilken utsträckning tomterna sedan blev bebyggda är en annan fråga.

Vi har ännu inte fått något definitivt svar på den fråga som först uppställdes, huruvida staden avsiktligt planerats i två åtskilda områden, eller om nybyggartomternas dominans längst i öster skall förklaras av att de mäktiga bergsmännen trängt undan de ekonomiskt svagare hantverkarna till mindre begärliga tomter. Genomgången av privilegiebrevet har visserligen givit ett visst stöd åt det första alternativet, men det har visat sig att svaret delvis beror på hur paragraf 24 skall tolkas. Om avsikten var att hantverkarna skulle utestängas från donationsjorden vore en uppdelning i två bebyggelseområden sannolik. Om hantverkarna däremot skulle få del av donationsjorden vore en sådan uppdelning tämligen meningslös.

Om det nu också skulle förhålla sig så att staden var planerad med två bebyggelseområden, så motsäges dock teorin om att den ursprungliga gränsen gick utmed Brunngatan på en mycket väsentlig punkt. Teorin utgick ju från den premissen att det rädde identitet mellan antalet bergsmansgårdar och antalet tomter till vänster om Brunngatan resp. mellan nybyggartomterna och tomterna till höger därom. Nu förhåller det sig emellertid så att bergsmanstomterna fastställdes till 160 först 1682. Dessförinnan var de endast 112 och längre tillbaka ännu färre. Vår närmaste uppgift blir därför att försöka komma till klarhet över vad som hände mellan 1624 och 1682 och därigenom också få en uppfattning om hur privilegiebrevet tolkades och tillämpades i verkligheten.

¹¹ Eimer a. a. S. 176.

¹² För denna datering tackar jag doc. Emil Schieche.

Motsättningar mellan staden och bergslaget

I ett kungligt brev från 1646 underrättas vi om att många såväl hantverkare som andra hade börjat slå sig ner i Sala, vunnit burskap och där antagit tomter, som de bebyggt. Ännu många andra skulle vara sinnade att bege sig dit om de, "särdeles de som sig till bergsmän akta begiva", kunde bli försedda med någon åker och äng. Detta var emellertid då omöjligt genom att en stor del av den jord som var anslagen till tomterna hade upplåtits till överbergmästaren Georg Grissbach som en löneförmån. Denne bodde på Väsby kungsgård, men han disponerade inte bara Väsbyjorden utan även de ägor som hade hört till Bråsta. Stadens borgmästare och förmän fick en reprimand för att de icke iakttagit stadens rätt, och samtidigt erhöll landshövdingen uppdraget att återställa till staden de ägor som Grissbach tidigare haft men nu avstått till kronan mot vederlag.¹³

I samma brev påtalas också att ingen lantmätare avmätt jorden och i enlighet med privilegierna fördelat den på tomterna i förhållande till deras storlek.

Från senare brev vet vi att magistraten tolkat paragraf 24 generöst och fördelat jorden utan avseende på yrken. Ovan nämnda kungliga brev tycks inte ha något att erinra mot en sådan tolkning vad hantverkarna beträffar. Där konstateras ju att bristen på jord var särdeles kännbar för dem som ämnade ägna sig åt bergsbruk, men att även andra hindrades att bosätta sig i Sala av denna anledning.

Om paragraf 24 avsett att gälla endast bergsmännen vore det inget anmärknings-

värt att där inte finns några specificerade förpliktelser mot gruvan som villkor för innehav av jord, men när nu paragrafen tolkades såsom gällande även hantverkarna, blev jorden icke till den hjälp åt bergsbruket som avsikten var. Detta förhållande ändrades genom ett kungligt brev 1645, då den i privilegierna föreskrivna silverskatten, som åvilade jorden, efterskänktes. I stället infördes en förpliktelse att utföra vind- och vaskkörningar.¹⁴

Situationen på 1640-talet var alltså den att borgare som icke var bergsmän hade erhållit jord, men att ganska snart donationsjorden befanns otillräcklig, så att många av dem som önskade bedriva bergsbruk blev utan. Trots att ytterligare jord lades under staden fortsatte klagomålen över jordbrist. En del av de svårigheter som uppstod kanske kan förklaras med att man saknade exakta kunskaper om jordarealens omfattning. Den 1646 anbefallda uppmätningen blev klar först 1652.¹⁵

Efter en kort arrendetid återgick bergsbruket direkt under kronan. Förmodligen fick icke denna åtgärd några större konsekvenser för de problem varom denna undersökning handlar. Annorlunda blev det 1652 då Kungl. Maj:t på bergskollegiets förslag beslutade att gruvan skulle överlätas på 20 år till stadens invånare och borgerskap. I närvaro av riksrådet Johan Berndes och landshövdingen Erik Fleming meddelades detta beslut på ett gruvting till borgerskapet, som hade att framställa sina synpunkter.¹⁶

¹³ Handlingar rörande skogsprocessen a. a. H. 1. S. 53 ff.

¹⁵ Geometriska kartan i Lantmäteristyrelsens arkiv.

¹⁶ Handlingar rörande skogsprocessen a. a. H. 3. S. 9 ff.

¹³ Handlingar rörande skogsprocessen a. a. H. 1. S. 61 ff.

Johan Berndes tog först till orda och erinrade om huru Gustav II Adolf anlagt en bergsstad vid Sahlberget och den "med sådane sköne privilegier, friheter och immuniteter benådat, att nästan ingen bergsstad uti hele Europa kunde sig av sådane härlige och fullkomlige privilegier berömma". Hela stadens menighet skulle huvudsakligen ha sin bärning av bruket samt vind- och vaskkörningen, för vilket ändamål donerats jord, så att invånarna desto bekvämligare skulle kunna hålla hästar och dragare till bergsbruket. Det var meningen, fortsatte riksrådet, att bruket skulle ha inrättats som vid Stora Kopparberget, men på grund av konungens krig i Tyskland och sedan hans fränfälle blev denna plan icke fullbordad. Nu skulle den emellertid sättas i verket.

Johan Berndes uppgift om att stadens grundläggning enligt Gustav II Adolfs planer skulle åtföljas av en omorganisation av bergsbruket har ett visst stöd i källmaterialet. I gruvordningen för Sala bergslag, som tillkom nästan samtidigt med privilegiebrevet, står det uttryckligen att den skulle gälla "till dess vi kunna hava bättre tid och lägenhet samma ordning vidare att låta överse och efter nödtorften förbättra".¹⁷ Den labilitet som rådde vid gruvan med ständigt växlande arrendatorer rimmar för övrigt dåligt med andan i privilegiebrevet. Att någon omorganisation vid gruvan icke skedde i samband med stadsgrundningen kan ju ha sin förklaring i att staden först behövde konsolideras.

Eftersom förhållandena vid Stora Kopparberget anfördes som förebild för den ordning som skulle införas i Sala, är

en jämförelse mellan de båda gruvorna av intresse.

I Falun fick kronans eget bruk icke samma dominerande betydelse som i Sala. Långe bedrev kronan icke något eget bergsbruk utan nöjde sig med att smälta den tiondemalm den uppbar. När sedan kronan för egen räkning började bearbeta gruvan, så utgjorde dess bruk endast en mindre del mot bergsmännens. Redan 1620 överlät kronan allt sitt bruk på dem.

För att rättvisa skulle ske vid brytningen, så att inte några bergsmän blev hänvisade till sämre berg än sina kamrater, skiftades gruvrummen mellan de olika arbetslagen efter ett visst system. Arbetslagen eller "paren", som de kallades, arbetade icke alla på en gång utan fick träda till enligt en viss turordning, som fastställdes genom lottnings, det s. k. dobblet. Varje par bestod av fyra fjärdingar som i sin tur var indelad i fyra fjärdeparter. Den minsta andel en bergsman kunde äga var en fjärdepart. De sexton fjärdeparterna som alltså bildade ett arbetslag bröt antingen själva eller med hjälp av anställda gruvdrängar den malm som de sedan smälte i egna hyttor. Bergsmännen var alltså sina egna företagare, men systemet var så fastlåst att det icke gav rum för några egna initiativ.¹⁸

I Falun var statsmakterna lika angelägna som i Sala att bergsmännen skulle vara borgare. Ett tidigt privilegieförslag från Karl IX:s tid förekriver helt kategoriskt att inga fler skulle tagas i gruvan än dem som vilja göra borgarrättighet i Falu stad. Bergsmännen vid Kopparberget var emellertid betydligt mer svårbemästrade än i Sala och kunde icke godtaga en sådan bestämmelse.

I 1624 års privilegieförslag uttryckte man sig försiktigare. Bergsmännen hade visserligen rätt att sitta kvar på sina gårdar, men de som slog sig ned i Falun som borgare, erhöi stora förmåner. Endast de skulle äga rösträtt och vara valbara till förtroendeposterna, och vad som betydde ändå mer, endast de skulle ha rätt att bedriva fri kopparhandel.

Om bergsmännen i Falun enligt 1624 års förslag tillerkändes en gynnsam ställning i förhållande till sina yrkesbröder på landsbygden, så var de icke mindre gynnade i förhållande till andra yrkesgrupper i staden. Förhållandena var likartade som i Sala, dock med vissa skillnader. Frånsett kopparhandel skulle bergsmännen i Falun icke äga rätt att göra intrång på köpmännens område. I övrigt

¹⁸ Sten Lindroth, *Gruvbrytning och kopparhantering vid Stora Kopparberget intill 1800-talets början*, D. 1. Upps. 1955. S. 168 ff. Skrifter utg. av Stora Kopparbergs Bergslags Aktiebolag.

¹⁷ Kongl. stadgar etc. a. a. S. 54.

skulle de liksom i Sala ha dominerande ställning i de beslutande församlingarna.¹⁹

Inte heller 1624 års privilegieförslag accepterades av bergsmännen vid Stora Kopparberget. När slutligen stadsgrundningen 1641 blev verklighet, fick staden en helt annan struktur än vad som tidigare hade avsetts. Vi har ingen anledning att i detta sammanhang granska 1641 års privilegier, eftersom dessa icke har någon anknytning till förhållandena i Sala. När Johan Berndes på gruvtinget hänvisade till ordningen vid Stora Kopparberget, var det närmast pargången i gruvan han tänkte på, och den hade inget med stadsprivilegierna att göra. Själva pargången såsom sådan var visserligen icke okänd i Sala tidigare heller, men den hade inte haft samma fasta struktur som i Falun.

I Sala hade man lyckats med vad som man misslyckades med i Falun. Bergsmannen hade blivit borgare. Men Sala saknade i stället en korporation som ägde full besittningsrätt till hela gruvan. Det var just en sådan som nu skulle upprättas.

I mars 1653 anlände Erik Fleming till Sala för att fördela gruvlotterna på bergsmännen och verkställa parindelning efter mönster från Falun, dock med den för Sala karakteristiska skillnaden att gruvdelarna skulle sammankopplas med de tomter som hade tilldelats donationsjord.²⁰

Innan förrättningen började uppstod en man, Per Nilsson Skräddare, och avgav protest inför gruvrätten. Han förklarade sig icke vilja ha någon gruvdel emedan han icke var van vid bergsbruk. Han ansåg sig icke heller vara tvungen därtill utan sade att han "efter privilegiets innehåll ville hålla sig till köpmannagillet".

¹⁹ Karl-Gustaf Hildebrand, Falu stads historia till år 1687. Bd. 1. S. 61 ff. Hildebrand har också i samma arbete en intressant utredning om de tyska bergsstädernas organisation och deras betydelse som förebilder för de svenska. Det skulle ha fört för långt att ta upp dessa frågor i samband med denna undersökning.

²⁰ Handlingar rörande skogsprocessen a. a. H. 3. S. 14 ff.

Fleming svarade att "han skulle få fanen, där han ställer sig motvillig och uphissar sine medborgare i lika mått därtill". Per Nilsson stod på sig och vägrade ta emot något bruk. Finge han bara betalt för sin gård och sina ägor skulle han flytta från staden. Det gavs emellertid ingen pardon. Fleming vidhöll att ägorna skulle följa gruvdelen.

Eftersom Per Nilsson förklarade att han ville hålla sig till köpmansgillet får man väl anta att "Skräddare" är ett namn och icke en yrkesbeteckning. Yttrandet är intressant eftersom privilegierna icke omnämner något sådant gille. Endast ett kombinerat bergsmans- och köpmansgille skulle ju finnas. Meningen är dock klar. Rätten att som köpman få besitta donationsjord utan att därför bedriva bergsbruk ansåg Per Nilsson vara garanterad i privilegiebrevet.

Sedan lugnet återställts i gruvtingssalen upplästes mantalslängd och jordebok, varvid de som hade "åker och äng, gård och grund i staden" skulle antaga gruvdel. Bergslaget indelades i 13 par, vardera med 8 gruvdelar. Varje heltomt motsvarade en gruvdel. Ägaren till en halvtomt tilldelades följaktligen endast en halv gruvdel. Tomten blev således i Sala inte endast tegens moder utan också gruvdelens.

Eftersom man i Sala så småningom övergick att använda benämningen "rote" i stället för "par", kommer detta ord att begagnas i fortsättningen. Staden indelades alltså 1653 i 13 rotar med 8 gruvdelar resp. tomter i varje rote. Det gör sammanlagt endast 104 tomter.

På grund av frånvaro av tomtkartor från denna tid stöter det på stora svårigheter att fastställa tomternas läge. Genom jämförelser med senare kartor och läng-

der har dock 28 tomter kunnat identifieras ehuru alla icke med full säkerhet. Med vissa undantag upptas rotarna i längden i samma ordning, som tomterna i staden. Den turordning däremot i vilken rotarna skulle träda i funktion bestämdes liksom i Falun genom dobbel. Det visar sig att tomterna var spridda över hela den del av staden, som i denna uppsats kallats bergsmansområdet. Av allt att döma fanns även några tomter på nybyggarområdet, men i övrigt tycks denna del av staden ha varit glest bebyggd. Gränskvarteren hade väl en del bebyggda tomter, men de övriga var i det närmaste tomma.

Anledningen till att antalet bergsmans- tomter var 56 mindre 1653 än 30 år senare måste bero på att en hel del tomter saknade jordägor men också på att staden i sin helhet var glest bebyggd. Enligt nyss citerade bestämmelser och även enligt privilegiebrevet skulle endast de som hade gård och grund i staden tilldelas gruvdelar. Så blev det inte 1682. Då gjordes ingen skillnad på bebyggda och obebyggda tomter. En tredje förklaring skulle vara att några gjorde vad Per Nilsson hade hotat med — de flyttade från staden. Statistiken ger faktiskt ett visst stöd för detta, men mantalslängdernas sifferuppgifter från denna tid måste givetvis begagnas med stor försiktighet! Mantalslängden för år 1650 redovisar 253 hushåll i innerstaden. Redan året därpå sjunker siffran till 231 och 1652 ända ner till 177. Därefter följer åter ökning, och efter 1650-talets mitt är vi uppe vid 1650 års siffror igen. (Tabell 3).

Det är lätt att förstå att 1653 års omvälvningar satte flera Salaborgare än Per Nilsson i en svår situation. Jorden hade tidigare av magistraten generöst utdelats även till hantverkare. Nu skulle alla som

Tabell 3. Mantalslängdens uppgifter om antalet hushåll under vissa år i stadens fyra fjärdingar: Västra, Norra, Östra och Södra kvarteren

År	V. K.	N. K.	Ö. K.	S. K.	Summa
1645	51	49	79	64	243
1650	43	55	82	73	253
1651	42	48	72	69	231
1652	32	43	50	52	177
1653	38	51	61	63	213
1654	39	52	73	84	248
1655	40	51	78	81	250
1670	59	58	117	96	330
1675	70	65	102	110	347
1681	64	67	105	96	332
1682	67	70	115	98	350
1684	59	60	109	100	328
1685	61	70	120	113	364
1690	64	70	144	122	400
1695	75	74	149	125	423
1696	77	82	150	127	436
1697	78	82	149	131	440
1698	70	77	140	125	412
1699	63	71	124	108	366
1700	58	74	130	107	369
1702	62	64	128	111	365
1703	64	63	131	106	364
1704	64	68	133	110	375
1705	64	66	132	105	367
1706	65	68	131	100	364
1710	60	60	121	99	340

innehade bergsmansjord göras till bergsmän. Den som innehade bergsmansjord ställdes inför valet att anta gruvdel eller att mista jorden. Däremot finns det inget belägg från denna tid att någon hotades med att bli fråntagen även tomten. Privilegiebrevets förbud för hantverkare att idka bergsbruk betraktades förmodligen efter 1653 som upphävt, men det ifrågasättes om det vid denna tid, då bergsmännen ännu aktivt ingrep i gruvarbetet, var praktiskt möjligt att förena hantverk och bergsbruk. För det stora flertalet hantverkare i ringare ställning lät sig nog detta icke göras. Hantverkarna var emellertid inte utan beskyddare. Magistraten hade ju redan tidigare hållit de icke bergsbruksidkande yrkena om ryggen, och dess stöd skulle inte vika i fortsättningen heller. Den tid som nu följde, kännetecknas

av starka motsättningar mellan magistraten och bergslagsledningen.

Redan tidigt kan man spåra motsättningar mellan representanter för bergsbruksintressena och magistraten. Den tidigare omnämnde Johan Berndes, som var vice president i bergsamtet och därjämte landshövding över Kopparbergs, Näsgråds och Salbergs län, bodde under några år i Sala. I ett brev till Axel Oxenstierna 1640 klagade han över stadens magistrat, särskilt dess borgmästare Johan Olovsson. Sala, menade Berndes, skulle såsom vilken annan bergsstad i Tyskland som helst komma i flor och tillväxt om staden endast hade en magistrat som älskade ordning och skick och som man kunde överlägga med om stadens bästa. Borgmästaren, "ehuru han eljest förfaren vara kan", var aldrig nykter och för den skull helt inkapabel och utan all respekt hos sina underhavande. Berndes undrade nu om Axel Oxenstierna kunde utse någon "bekvämlig" person till denna tjänst. Vid en fortsatt läsning av brevet börjar man misstänka att det inte var borgmästarens bristande nykterhet som främst föranledde Berndes önskan att få honom utbytt. I fortsättningen kommer han nämligen in på stadens gillen och skrän och vikten av att de olika yrkesgrupperna höllos åtskilda. Detta kunde dock icke ske "med mindre en bekvämlig magistrat först bliver insatt".²¹

I ett senare brev till Oxenstierna, daterat 1643, meddelade Berndes att han nu ämnade flytta till Kopparberget, men han önskade dessförinnan ge besked till magistraten i Sala om det som "staden till uppväxt och förkovran lända kan". Detta

gick emellertid inte att anförtro allenast den nuvarande borgmästaren Johan Olovsson. Därför begärde han att lagläsaren Peder Danielsson i Västerås skulle bli borgmästare, så att Berndes skulle få tillfälle att före sin avresa insätta honom i ämbetet och överlämna till honom de ärenden som hörde därtill.²² Denna begäran villfors, dock utan att Johan Olovsson avsattes, vilket väl inte heller Berndes avsåg med sin anhållan. Det skulle nämligen finnas två borgmästare, och tydligen var en tjänst vakant just då.

År 1645 tycks Johan Olovsson på nytt befunnit sig i skottgluggen. Då uppsatte han nämligen en böneskrift, i vilken han begärde att få bli konfirmerad i sitt ämbete.²³ Fem år därefter föreligger en ny supplik av hans hand. I 27 punkter sammanfattade han vad han allena utträttat under de 17 år han innehåft borgmästareämbetet och slutade med en försäkran att han städse tänkt på stadens och det allmännas bästa, så att han inte hunnit tillvarataga sina egna intressen, varför nu hustru och barn satt i gäld och skuld, armod och fattigdom. Han hoppades att vederbörande myndigheter icke skulle låta honom dö i eländighet.²⁴

Sluttiraden skulle kunna tyda på att Johan Olovsson redan avträttat sitt ämbete men enligt tillgängliga uppgifter satt han kvar som borgmästare till 1656, varefter han dog året därpå i 75-årsåldern.²⁵

Johan Olovsson utnämndes till borgmästare i Sala 1632. Någon åtskillnad på

²² Oxenstiernas skrifter och brevexling a. a. S. 286 f.

²³ Näsmark a. a. 331 f.

²⁴ Assar Jansson, Sala hade tegelbruk på 1630-talet... Förste borgmästaren om sin verksamhet under åren 1632—49. Sala Allehanda 11/6 1947.

²⁵ Näsmark a. a. S. 331 f.

²¹ Rikskanslern Axel Oxenstiernas skrifter och brevexling. D. 2:11. Sthlm 1905. S. 267 f.

de olika yrkesgrupperna hade han icke gjort utan tilldelat även hantverkarna donationsjord. Det är inte så egendomligt att Berndes fann borgmästaren "obekvämlig" då han stod i begrepp att genomföra en organisation som hade de tyska bergsstäderna som förebild. Först 1653 då Johan Olovsson var en 70-årig gubbe sattes planerna i verket.

Hade det funnits motsättningar mellan bergsbruksintressenas högste representant och Johan Olovsson, så blev klyftan inte mindre efter 1658, då till politieborgmästare utsågs Anders Persson Bergström, som tillika var befallningsman över Väsby län. Under hans tid uppstod ett fullkomligt upplopp riktat mot gruvledningen.²⁶ Upploppetets tillskyndare var dock icke borgmästaren själv utan en av rådmännen vid namn Per Nilsson Wulf. Hans aggressiva uppträdande gör det troligt att han är identisk med den Per Nilsson Skraddare som avgav protest mot roteringen 1653.²⁷

Den yttre anledningen till upploppet var några bergsmäns missnöje med vissa åtgärder bergmästaren vidtagit. I stället för att framföra sina klagomål till honom eller till gruvrätten, vände de sig till borgmästare Bergström, vilken icke hänvisade dem till rätt forum utan noterade klagomålen. Därefter samlades de hos Per Nilsson, som tog sig för att uppbåda alla dem som var missnöjda med den rådande

ordningen. Bergmästaren nåddes av ryktet "att en hop bergsmän hava varit församlade och lupit likasom rasande eller vansinta människor, den ene uppbådat den andre till ett allmänt upplopp att bedriva någon ond gärning". Situationen tolkades av en ledamot av gruvrätten med följande ord: "Här står, Gud bättre, illa till. Varcken I, bergmästare, eller vi äro en timma säker om vårt liv. I staden är sådant lopp, sådan hotelse och sammankomster, att vi önskade väl hava vårt avsked ifrån gruvstugan."

Vi skall icke längre följa upploppet och dess efterspel. Vad som däremot är av intresse i detta sammanhang är den besvärsskrivelse som gruvrätten några veckor därefter insände till Kungl. Maj:t.²⁸

Under återopande av de stridigheter som ofta uppstod mellan gruvans och stadens betjänte och som var till skada för båda parter anhöll gruvrätten att de ärenden som nu blev handlagda av borgmästaren skulle överföras till bergmästaren, i synnerhet det som hörde till justitieadministrationen. Detta skulle vara så mycket mer befogat som största delen av stadens invånare är antingen bergsmän, gruvdrängar eller sådana som av gruvan måste ha sin näring.

Om denna anhållan sättes i förbindelse med en tidigare besvärspunkt i samma brev står sammanhanget fullkomligt klart. Där erinrade gruvrätten om hur framfarna konungar haft för avsikt att underlätta bergverkens svårigheter på alla möjliga sätt, särskilt genom att understödja såväl arbetarnas som kreaturernas underhåll genom donation av en an-

²⁶ Petrus Norberg, Ett upplopp i Sala år 1661. Salabygdens fornminnesförenings årsbok. Årg. 9 (1958). S. 27 ff.

²⁷ Per Nilsson Wulf var född i Sala. Det finns dock två personer i mantalslängden 1652 med namnet Per Nilsson. Denna fråga har underställts Åssar Jansson, som har ett register över alla i handlingarna omnämnda Salabor från denna tid. Han anser att identiteten är trolig men icke fullt bevisad.

²⁸ Handlingar rörande skogsprocessen a. a. H. 3. S. 26 ff.

senlig egendom till fördelning bergsmännen emellan. Jorden hade dock icke kommit dessa till godo i den utsträckning som behövdes för vindkörningarnas underhållande. I stället hade den fördelats "ibland en hop onyttige hantverkare på denna orten, som dock emot privilegiernas rätta grund sträver". Därför anhöll gruvrätten å Sala bergslags vägnar att ingen måtte få åtnjuta beneficier som icke hade del i bruket.

Kungl. Maj:ts resolution blev gynnsam för bergsmännen. De som icke hade gruvdelar skulle ej heller ha del i åker och äng. Även svaret på den andre besvärspunkten utföll i princip efter gruvrättens önskan. Bergmästaren skulle förestå borgmästareämbetet i staden och skipa lag och rätt för en var. Då emellertid detta ämbete för närvarande var anförtrött en annan, som icke genast kunde förflyttas, måste därmed anstå till denne blev kompenserad på annat sätt. Dock skulle bergmästaren redan nu tillika med borgmästarna förestå borgmästartjänsten i Sala.²⁹

Dagen efter avfattandet av ovannämnda resolution skickade bergskollegiet en instruktion till landshövdingen i Västerås.³⁰ Han skulle närmare undersöka hur det förhöll sig med den sällsamma underrättelse bergskollegiet fått, att borgmästare och råd i Sala understod sig att taga åker och äng ifrån de besuttna bergsmännen och lägga dem under några av sina ledamöter samt under borgerskapet och hantverkarna, som inte hade några gruvdelar och som borde nära sig av köpenskap och hantverk. Vad som blev följ-

den av den kungliga resolutionen och av landshövdingens undersökning är icke bekant. Särskilt effektivt torde inte ingripandet ha gjorts, ty i ett kungligt brev från 1669 omnämnes fortfarande samma oreda i fråga om tomterna, men en deputation från riksrådet hade några månader tidigare besökt Sala för att utdela en allvarlig varning.³¹

Om lugnare förhållanden inträdde efter riksrådets exekution är icke bekant, men man tvivlar på att så blev fallet, när man finner att Per Nilsson Wulf utsågs till borgmästare 1677 efter Anders Persson Bergström. Han blev stadens siste politieborgmästare. Efter hans död 1686 indrogs detta ämbete, och därefter fanns endast en justitieborgmästare. Därmed hade magistraten som maktfaktor försvagats.

Överlåtelsen av gruvan till Sala bergslag 1652 gällde en tid av 20 år. Sedan återgick den till kronan, som strax på grund av dålig ekonomi måste förpanta den till storfinansären Joel Gripenstierna. Om denna tid vet man icke mer än att Gripenstierna förde ett hårt regementte. Även han kom i motsättning till en borgmästare, Per Hansson Zenius. Det visade sig att penningen var en större maktfaktor än landshövdingar och riksråd. Zenius blev omedelbart avskedad.³²

1682 års transport

År 1682 mottog Sala bergslag gruvan på nytt. Denna gången var arrendet icke tidsbegränsat utan perpetuellt. Från och med nu skedde betydande förändringar,

²⁹ Handlingar rörande skogsprocessen a. a. H. 3. S. 29 ff.

³⁰ Handlingar rörande skogsprocessen a. a. H. 3. S. 31 ff.

³¹ Handlingar rörande skogsprocessen a. a. H. 3. S. 33 ff.

³² Näsmark a. a. S. 332 f.

som närmare anges i den s. k. 1682 års transport.³³ Antalet rotar, som sedan 1653 ökat från 13 till 14, fastställdes nu till 20. Antalet gruvdelar resp. tomter per rote var oförändrat 8. Tomterna i samma rote låg intill varandra, och rotarna låg ordentligt i nummerordning med den första i norra kvarteret och den 20:e i västra, där dessa två kvarter gränsar till varandra (kvarter = fjärdingar). Ingen skulle få äga mindre än $\frac{1}{4}$ tomt och ingen utan särskilda skäl mer än två hela tomter. Liksom tidigare fick tomt, jord och gruvdel icke åtskiljas.

Vilka faktorer var de avgörande då bergsmanstomternas antal fastställdes till 160, förutom att talet skulle vara delbart med 8 så att alla rotar blev kompletta? Två saker bör ha spelat en roll: bergsbrukets behov och tillgången på jord. Den jordareal varje tomt skulle tilldelas enligt privilegiebrevet frångick man inte.

Jordbristen hade ju alltid varit kännbar. Hur skulle man då lösa det problemet när tomtantalet skulle ökas? Tre möjligheter stod till buds. För det första skulle den jord som redan fanns tilldelad bergsmanstomterna fördelas riktigare. För det andra skulle de som icke hade gruvandelar mista sin jord. För det tredje slutligen fanns det ganska mycket donationsjord som ännu icke tilldelats några tomter. Dit hörde flera torp på den skog som hade donerats till staden samtidigt med jorden. Torpens jord skulle nu läggas under tomterna, varvid tomtägarna själva fick träffa överenskommelse med torparna om dessa skulle behållas eller avhysas.

Anvisningarna på hur jord skulle anskaffas stod icke intagna i transporthand-

lingen. Den innehåller endast en bestämmelse om att den bristande proportionen mellan tomt och jord snarast möjligt skulle rättas till genom en jordrevning. I mitten av 1690-talet började detta omfattande arbete, som nådde sin avslutning 1701. Först då blev den länge påbjudna regleringen verklighet.

Det är i Kungl. Maj:ts instruktion för jordrevningen, som de ovannämnda anvisningarna på jordanskaffningen finns intagna.³⁴ Det är där vi träffar på de tidigare citerade orden om "de nye tomter, utom förberörde 160 gamle, vilka till största delen bebos av hantverkare och andre ifrån landet intagna personer, de där fuller intet hava några gruvdelar, men dock till största delen, medelst magistratens tillåtelse, uppröjt sig ägor och gjort stora inkräktningar av stadens utmark" . . . I den mån röjningarna skett på mark som var donationsjord skulle dessa ägor avstås och tilldelas de bergsmän som icke hade fullt jordetal.

Som tabell 3 visar ökade staden proportionsvis mycket mer i de östra och södra kvarteren (= fjärdingar) än i de västra och norra. Det är i de två förra kvarteren som nybyggarområdet är beläget. Denna ökning märks bäst efter 1650-talets mitt, således efter den tid då bergslaget övertagit gruvan. De personer i ringa ställning som koloniserade detta område önskade inga gruvdelar och kunde inte heller räkna med att få komma i åtnjutande av uppodlad jord. De nöjde sig med att själva odla upp några tegar på utmarkerna. Troligen är det dessa nyodlingar som bergslagsstyrelsens klagomål under 1660-talet syftade på. Det är svårt att tänka sig hur magistraten i någon annan form skulle ha

³³ Näsmark a. a. Bil. 4. S. 298 ff.

³⁴ Näsmark a. a. S. 26 ff.

kunnat beröva bergsmännen jord efter 1653.

Det kan nu vara lämpligt att sammanfatta resultatet av denna historiska exposé över vad som hände mellan 1624 och 1682. Den tvetydigt formulerade paragraf 24 i privilegiebrevet tolkades av magistraten såsom gällande alla tomter i staden oberoende av ägarens yrke. En helt motsatt uppfattning hade man inom bergsamtet, senare bergskollegiet, som i Sala representerades av Johan Berndes, Erik Fleming och stadens bergmästare. År 1653 avgick den senare uppfattningen med segern. Tomtägare som innehade donationsjord fick välja mellan att anta gruvdelar eller att frånträda jorden. De tomter som sedan bebyggdes, framför allt i stadens östra delar, kunde inte tilldelas uppodlad jord, men med magistratens tillåtelse och trots bergslagsstyrelsens protester gjorde tomtägarna nyodlingar på utmarkerna. När bergsmanstomterna år 1682 utökades till 160, får man anta att nybyggarnas uppodlingar, som aldrig erkänts som lagliga, togs med i kalkylen över disponibel jordareal. Dessa måste frånträdas till bergsmännen.

Den ursprungliga frågan gällde hurvida en regional åtskillnad mellan två kategorier av borgare ingick i stadsgrundarnas avsikter eller om grupperingen av två olika slags tomter i två skilda områden berodde på att de mäktigare bergsmännen lade beslag på de bättre tomterna och trängde undan de övriga till mindre begärliga områden. Svaret tycks bli att stadsgrundarnas ursprungliga avsikter icke med säkerhet kan fastställas, men att i fråga om den uppdelning som faktiskt kom till stånd det senare alternativet är det riktiga. I ljuset av de fakta som framdragits förefaller den vackra överens-

stämmelsen mellan antalet bergsmanstomter och samtliga tomter väster om Brunnsgatan resp. antalet nybyggartomter och samtliga tomter öster därom vara en tillfällighet, och följaktligen skulle den räta gränslinjen utmed Brunnsgatan vara ett villospår. Men det är klokt att icke vara för säker i slutsatserna förrän alla problem är lösta. En fråga återstår nämligen att besvara. — Hur skall man förklara blandtomternas uppkomst?

Som redan sagts var revningens ledande princip att jorden skulle vara proportionell med tomten. Det står uttryckligen angivet i 1682 års transport att såväl jord som gruvdelar skulle tilldelas efter tomtetalet. De kompenseringar som gjordes på grund av sämre jord eller ägornas avlägsna belägenhet är i detta sammanhang utan intresse. Revningen genomfördes på ett mästerligt sätt i enlighet med principerna.

Hur skall man då förklara det avsteg från proportionaliteten som blandtomterna utgör? Studerar man enbart revningsboken finner man inga blandtomter. Man upptäcker dem först när man jämför förteckningen över de revade tomterna med kartan från 1697. Det som på kartan är en heltomt kan vara en halvtomt i revningsboken. Går man sedan till 1737 års karta finner man där att samma tomt betecknas som sammansatt av $\frac{1}{2}$ bergsmanstomt och $\frac{1}{2}$ nybyggartomt.

Det är uteslutet att man skulle ha kunnat göra ett sådant avsteg från principerna endast på grund av personligt tillmötesgående mot någon som icke önskade så mycket jord som tomten berättigade till. Bergsmanstomternas antal var ju bestämt i förväg. Lika otroligt är det att tomtens ena hälft skulle ha blivit bebyggd senare och därför betecknas som ny tomt, vilken icke var berättigad till gruvdel.

Det skulle i så fall vara större anledning att räkna de obebyggda tomterna som nya, men dessa var i stor utsträckning bergsmanstomter. Då återstår som enda förklaring att det på något sätt skett ett utbyte.

Tomt och jord skulle icke få skiljas åt, men en överflyttning av jord från en tomt till en annan av samma storlek tycks inte ha varit förbjudet, förutsatt att den andra tomten tidigare var utan jord. Sådana överflyttningar har ju bevisligen skett efter 1701. Även om förordningarna icke innehåller något tillstånd till en sådan åtgärd, så kan den knappast strida mot dess anda.

Har man gått så långt är steget icke långt till överflyttandet av endast en del av jorden till en annan tomt. Då har visserligen proportionaliteten mellan tomt och jord frångåtts, men den har bibehållits mellan jord och gruvdelar, vilket var det väsentliga. Höga vederbörande kunde inte ha något emot att bergsmannen bodde på en större tomt än jordinnehavet berättigade honom till. Formellt fasthöll man proportionaliteten mellan tomt och jord genom att så att säga dela tomten i två delar och beteckna endast den del som hade jord som bergsmanstomt. När den jordlösa delen började kallas nybyggartomt är icke utrett. Benämningen finns i varje fall på 1737 års karta.

Ordet nybyggare kräver en förklaring. Vi möter ordet i revningsboken, där det betyder en person som hade gjort nyodlingar på utmarken. De bodde på tomter som i revningsboken kallades nya, men som förmodligen redan då gick under namnet nybyggartomter. När vi sedan möter samma ord för tomter i andra delar av staden, ofta där det bodde ståndspersoner, så måste den benämningen vara

sekundär. "Nybyggartomt" blev namnet på alla tomter som icke var bergsmans- tomter. I revningsinstruktionen kan däremot inte "nya tomter" ha annat än sin ursprungliga betydelse. Även här ligger den tanken nära till hands att ett utbyte har ägt rum. En bergsmanstomt och en nybyggartomt har bytt plats varvid även namnet överfördes. När nu sådana utbyten har gjorts senare, varför skulle de inte kunna ha gjorts redan före 1701.

Om nu både blandtomter och rena nybyggartomter i bergsmansområdet har uppstått genom utbyte, så måste vi ta upp teorin om en gräns utmed Brunns- gatan mellan ett bergsmansområde och ett nybyggarområde till förnyad prövning. Vi har inte kunnat finna någon sådan gräns före 1682, men vissa tecken tyder på att den kom till just i anledning av roteringen detta år.

Låt oss anta att de tomter, som i revningsinstruktionen kallades de 160 gamla, låg samlade väster om Brunns- gatan på det område som här kallats bergsmans- området, och att de nya tomterna låg på nybyggarområdet öster om Brunns- gatan. Enligt revningsinstruktionen skulle de gamla tomterna förses med jord och gruvdelar. De nya tomterna däremot skulle berövas sin jord, såvida de icke var förknippade med gruvdelar. Nu vet vi att några tomter på nybyggarområdet hade gruvdelar redan vid roteringen 1653. Därmed är vi framme vid gåtans lösning. Om nybyggarna ägde rätt att behålla sina gruvdelar, så förutsatte detta att några inom bergsmansområdet avstod från sina, eftersom det totala antalet bergsmanstomter var fixerat till 160. Troligen skedde detta utan några svårare konflikter. Bland så många tomtägare fanns det säkert flera som icke önskade

ägna sig åt bergsbruk eller som nöjde sig med mindre jord och gruvdel än hans tomt annars skulle vara berättigad till. Gränsen i Brunngatan har således existerat men icke som en realitet utan endast som en regulator på papperet. Därmed har vi också fått en förklaring till att undantagen från regeln är så många redan på den äldsta kartan.

Bergskollegiet uppfattade de förändringar som infördes 1682 och 1701 som ett förverkligande av Gustav II Adolfs intentioner, liksom de tidigare betraktat magistratens åtgärder som ett avsteg därifrån. Vår undersökning av paragraf 24 i privilegiebrevet gav vid handen att bergskollegiets tolkning har mest fog för sig. Även jämförelsen med privilegieförslaget för Falun 1624 ger en fingervisning om hur man hade tänkt sig organisationen i en bergsstad. Tiden fram till 1701 kan därför betraktas som stadens grundläggningsperiod. Först då hade den ursprungliga planen genomförts.

Vad som främst faller i ögonen under denna första period är den styrka med vilken representanterna för de vanliga stadsnäringsarna framträdde, trots att deras plats i stadens beslutande församlingar var knappt tillmätt. De åtgärder som vidtogs 1682 och 1701 tycker man skulle ha knäckt deras motståndskraft helt, men så var icke fallet, vilket händelserna några årtionden senare gav klara belägg för.

1736 års brand och dess efterverkningar

I aug. 1736 härjades Sala av en stor eldsvåda, vars utbredning är utmärkt på 1737 års karta. Nästan hela bergsmansområdet lades i aska under det att nybyggarområdet klarade sig.

En vecka efter branden hölls ett gruvting för dryftande av åtgärder som skulle

vidtagas i detta svåra läge.³⁵ Bergmästare var då en driftig man vid namn Daniel Bergenstjerna. Till tinget hade också inbjudits borgmästaren Carl Henrik Esberg och rådmännen. Under förevändning att magistraten var alltför dyrbar för staden föreslogs från bergslagshåll att Sala skulle upphöra som stad och läggas under landsrätt. Förslaget bemöttes skarpt av borgmästare Esberg, som påvisade att vissa kronoräntor och arrenden räckte till för magistratens och de övriga tjänstemännens avlöning. Vidare anhöll han att nybyggare och hantverkare skulle få närvara vid nästa sammanträde, vilket bifölls.

Följande sammanträde, som hölls strax därefter blev synnerligen stormigt. Esberg skrek ursinnig ut över salen att den som talade om stadsprivilegiernas upphävande borde köras ut, och till en av bergmästarens vapendragare riktade han skarpa anklagelser: "Det är egennyttan på er sida som driver er till detta. Ta mina ord till protokolls, ta mina ord till protokolls!" Bergsmännen lämnade nu lokalen och beslöt ute på gruvbacken att gå in till vederbörande myndigheter med en skrivelse i ärendet. Motparten, som stannade kvar i salen, beslöt enhälligt att slå vakt om privilegierna.

Striden mellan staden och bergslaget resulterade året därpå i en märklig kompromiss, den s. k. 1737 års förening.³⁶ I det kungliga stadsfästelsebrevet framhålls vikten av sämja och enighet för att samhället skulle kunna förkovras. Nu hade staden och bergslaget beslutat att förgeäta alla gamla stridigheter. De två socie-

³⁵ Assar Jansson, "Stadsväsendets upphörande" diskuterades efter branden. Sala Allehanda 26/7 1944.

³⁶ Näsmark a. a. Bil. 11. S. 360 ff.

teterna skulle slås ihop till en. Som nytt högsta beslutande organ inrättades den s. k. bergsrätten, vilken ej får förväxlas med den redan tidigare existerande gruvrätten. Bergsrättens ledamöter skulle utgöras av bergmästaren, borgmästaren, bergsrådsmännen och magistratsrådmännen. Bergmästaren skulle vara ordförande. Gruvrätten och magistraten skulle dock behållas för att handlägga mindre ärenden som enbart berörde gruvan resp. staden. Rådhusrätten skulle fortfarande döma i civil och brottmål.

Efterhand kompletterades 1737 års förening med en mängd särbestämmelser. I viktiga ärenden skulle bergsrätten förstärkas med stadens 24 äldste eller bergslagets 20 fullmäktige eller båda, beroende på ärendets beskaffenhet.

Bergsrätten var inte unik för Sala. I Falun hade bergslaget och staden ingått en liknande förening redan 1720, men där var bergsrätten upphov till sådana slitningar att den avskaffades 1769.³⁷ I Sala fungerade den trots sin otympliga organisation tämligen väl, fränsett de oroliga första åren av sin tillvaro. Den avskaffades först 1854. Under denna tid var bergmästaren den mäktigaste mannen i staden. Bergslagsintressena hade avgått med segern.

Striden om stadens vara eller icke vara hade icke hunnit ebba ut, förrän en annan fråga blev aktuell, som skulle sätta sinena i storm i ännu högre grad.

Den stora branden 1736 hade fått stor spridning på grund av att byggnaderna låg trångt på små tomter. För att inte en sådan katastrof skulle upprepas föreslogs att varje tomt skulle göras större och förses med grönområde, s. k. svalplats. Här-

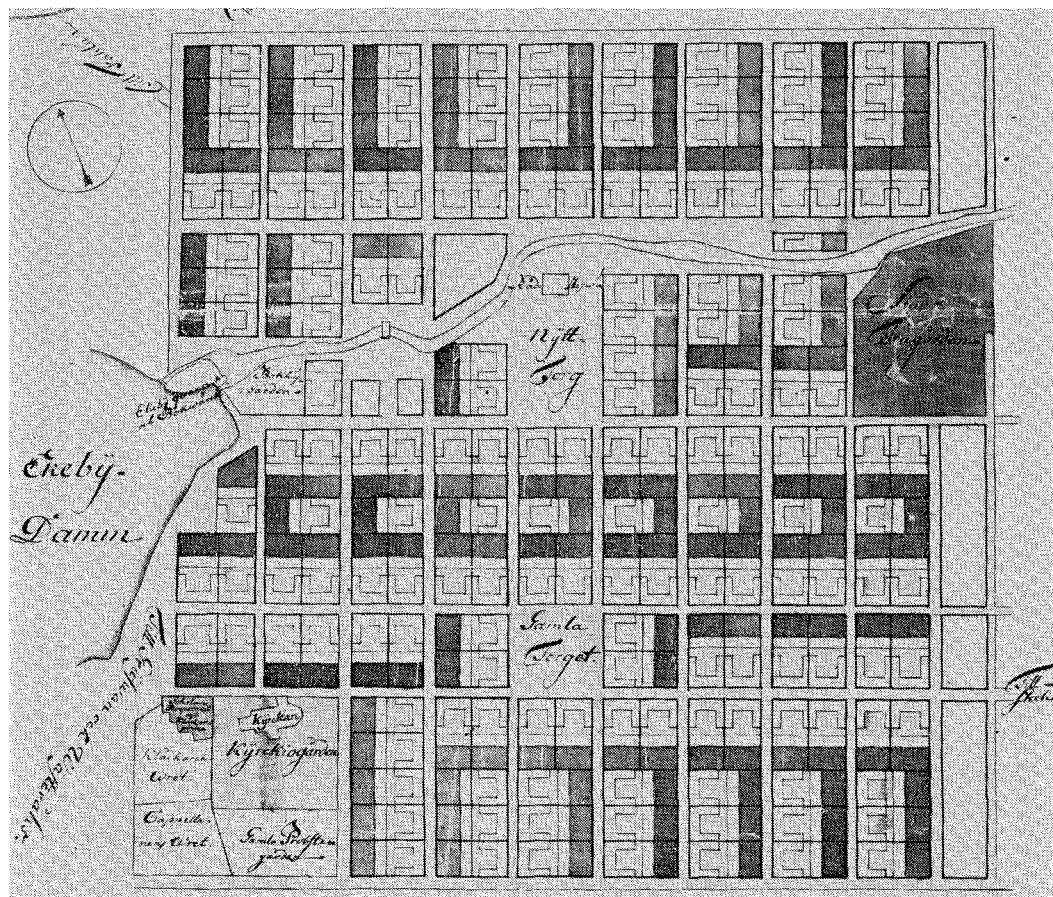
³⁷ Lindroth a. a. S. 354.

för måste ytterligare mark ställas till förfogande. Det var för att uppmäta befintligt tomtutrymme som Matthias Hagman ritade den ofta omnämnda kartan i mars 1737. Redan i april samma år presenterade han ett stadsplaneförslag, där varje tomt upptar dubbelt så stort utrymme som tidigare, fig. 7. Ytterligare markområde hade vunnits genom att norr om Lillån åker och äng tillhörande enskilda bergsmän stadsplanerades, men dessutom inskränktes nybyggarområdet högst väsentligt. Endast de kvarter längst i öster som på kartan inte är tomtindelade, undantogs. De skulle upplåtas "för några hantverksmän som för staden äro omistlige". Här finner vi alltså en klar uppdelning av staden i ett bergsmansområde och ett hantverksområde.

På stadsplaneförslaget av 1737 finns endast heltomterna markerade, men ett förslag från 1742, också utarbetat av Hagman, överensstämmer bättre med de tomter av olika storlekar som fanns. Även där är varje tomt utvidgad till det dubbla.

Stadens utvidgning blev fastställd av Kungl. Maj:t. Den regeln skulle tillämpas att ägarna till de stora tomterna skulle få bo kvar, men de övriga skulle flytta till de nya tomterna. Tidigare hade bergslaget bestritt nybyggarnas rätt att besitta jord. Nu bestred man också deras rätt till tomten, så vida deras besittning icke var förenlig med bergslagets intresse. Den nye borgmästaren, Petter Bjugge, som var en helt annan typ än de tidigare, förklarade att nybyggarna skulle betraktas som "possedorer" men aldrig som "domini fundi".³⁸

³⁸ Detta avsnitt liksom det följande om undersökningskommissionens arbete bygger på Assar Jansson, Bergsmän och nybyggare i Sala. Sala Al-handa 12/7, 13/7, 14/7 1956.



7. Förslag till ny stadsplan, ritad av Matthias Hagman 1737. De smala, icke tomtindelade kvarteren norr och söder om stadsträdgården utmärker "några afdelningar för nödiga handtwärcksmän, som för staden äro omistlige".

Inte mindre än 145 personer anförde klagomål mot det fattade beslutet om stadens utvidgning. Kungl. Maj:ts tillsatte en undersökningskommission som började sitt arbete i april 1742.

Det skulle föra för långt att redogöra för hela det kraftfält av konflikter och intriger som låg över staden under en följd av år. Först i april 1747 föll Kungl. Maj:ts dom. Av det stora projektet var nära nog ingenting kvar. I stort sett blev allt vid det gamla. I fortsättningen skulle

det vara förbjudet att dela en tomt i mindre delar än hälfter. De kvartstomter som fanns borde om möjligt vid försäljning inlösas av grannen. I stor utsträckning skedde också detta, även om åtlydnaden icke blev så stor som man skulle tro vid en hastig titt på 1799 års karta, som har ytterst få kvartstomter. Men granskar man beskrivningen finner man i stället att flera halvtomter har två ägare. 1737 års karta har 124 kvartstomter och 8 därunder. Om halvtomter med

två ägare räknas som kvartstomter blir motsvarande siffror för 1799 71 resp. 4 (tab. 3). Med den rådande seden att ägare till två intilliggande kvartstomter förenade sig om en gård och gemensam portgång var det lätt att förena kvartstomter till en halvtomt.

Bergsstadsorganisationens upplösning

Vi har redan konstaterat att 1799 års karta har en större spridning på nybyggartomter och bergsmanstomter än den från 1737. Samtidigt har den flera blandtomter. Det visar sig vid en närmare granskning att det inom nybyggarområdet huvudsakligen är de obebyggda tomterna, som förvandlats till bergsmanstomter. Det förefaller som om den fastställda proportionaliteten mellan tomt och jord började kännas som en tvångströja.

Vi har nu kommit fram till en tid då bergsmännen inte längre deltog aktivt i gruvarbetet. Bergslaget hade blivit ett intressentskap. Det erbjöd då inga svårigheter för vilka yrkesutövare som helst att inneha gruvdelar, men proportionen mellan tomt och jord var icke alltid bekväm. En handlare behövde en stor tomt, men han ville därför inte bedriva jordbruk i motsvarande skala. Med ståndspersonerna förhöll det sig på samma sätt. De bredde gärna ut sig på stora tomter, som de byggde med envåningshus, men jordbruk ville de endast bedriva till husbehov. Några ville inte ha något jordbruk alls men föredrog att bo i stadens centrala delar. Genom att överflytta jorden på en obebyggd nybyggartomt hade man de facto skilt tomt och jord åt. I flertalet fall förblev dessa nya bergsmanstomter obebyggda fram mot 1800-talets slut. Då hade problemet med proportionaliteten för länge sedan upphört att vara aktuellt.

Tendensen att skilja tomt och jord hade ökat undan för undan, men det fanns andra och bättre sätt än det nu nämnda på vilket detta kunde ske. Förpantningarna spelade härvid en stor roll. Först 1852 blev det tillåtet att från tomtens skilja jorden och gruvdelen. Dessa två senare måste dock åtföljas även i fortsättningen. Beslutet var egentligen endast en formell bekräftelse på vad som i realiteten redan hade skett. Troligen var det då endast få tomter som var förknippade med sin ursprungliga jord. Som exempel på det rådande läget kan nämnas att en av stadens största bergsmän själv bodde på en nybyggartomt.

Genom beslutet 1852 om åtskillnaden mellan tomt och jord upplöstes det första bandet i en gammal organisation. Nästa åtgärd var bergsrättens upphörande 1854. Slutligen togs det avgörande steget 1887, då staten med full äganderätt överlät gruvan till Sala bergslag, som strax därefter sålde den till ett nybildat aktiebolag. Därmed var alla band upplösta. Sala upphörde nu att vara en bergsstad i ordets gamla administrativa mening och övergick till att bli en industristad av nutida typ. En sista gång skulle emellertid staden och bergslaget drabba samman i en uppgörelse som i dramatik och spänning icke stod de andra efter.

Den 31 dec. 1888 anhöll Sala stadsfullmäktige hos rådhusrätten att stämning skulle utfärdas på såväl Sala bergslag som var och en av dess intressenter. Bakom detta stod stadens borgmästare, O. V. Lundberg, som menade att staden hade bättre rätt till den i 1624 års privilegiebrev donerade skogen än bergslaget och de enskilda bergsmännen. De senare fick 1839 större delen av skogen utskiftad på sig.

Striden skulle bli het och förbittrad. På ömse sidor rustade man sig genom grundliga forskningar. Särskilt lade därvid bergslagets advokat ner ett berömvärt arbete. I sitt försvar lade han huvudvikten vid hur donationen hade uppfattats under olika tider, då däremot stadens advokat närmast återopade privilegiebrevets formella ordalydelse. Handlingarna i målet trycktes kontinuerligt under processens gång. De många bilagda historiska urkunderna, som vidimerats av ansvariga arkivtjänstemän, har inte minst för denna undersökning kommit till stor nytta. Processen gällde visserligen inte tomterna, men förhållandet mellan staden och bergslaget var i processen liksom i denna undersökning ett väsentligt problem.

Trots att bergslagets advokat skötte sina klienters försvar på ett sätt som båda parterna betecknade som glänsande, gav den av opartiska ledamöter sammansatta rådhusrätten sitt utslag till förmån för staden. Domen fastställdes i högsta domstolen i okt. 1895, och 166 bergsmän

måste frånträda sina skogar till en sammanlagd areal av över 10 000 tunnland. I slutuppgörelsen var det alltså staden som tog hem spelet.

Med högsta domstolens utslag i skogsprocessen har punkt satts för ett betydelsefullt skede i stadens historia, fullt av motsättningar och bittra strider. Den vetenskapliga forskningen lyder emellertid under annat forum. Tolkningen av Gustav II Adolfs privilegiebrev och stadens säregna organisation kommer säkert att tilldraga sig intresse även i fortsättningen. Här är säkert inte det sista ordet sagt. Vem skulle kunna tro att Sala, som så omsorgsfullt skapades med linjal och tumstock och försågs med ett privilegiebrev, som lade makten i händerna på bergsmännen, skulle innehålla en så stark sprängladdning att staden skakades av upprepade explosiva urladdningar i flera hundra år. I den nu aktuella debatten om centraldirigeringen och dess roll, har Salas historia många intressanta bidrag att lämna.

Zusammenfassung

Bergmannsgrundstücke und Neusiedlergrundstücke in der Stadt Sala.

Die Stadt Sala wurde im Jahre 1624 gegründet, um die Silbergrube, die seit dem Anfang des 16. Jahrhunderts ausgebeutet wurde, mit Arbeitskräften zu versehen. Als Vorbild für die Organisation von Sala dienten die Städte, die bei deutschen Bergwerken angelegt worden waren. Dort sollten alle Bergleute Bürger sein, während Kaufleute und Handwerker das Bergwerk mit allem Nötigen zu versorgen hatten. Bei der Kupfergrube von Falun wurde zur gleichen Zeit ebenfalls der Versuch unternommen, die Bergleute in Bür-

ger zu verwandeln, doch missglückten diese Pläne.

Sala ist eine von den ersten Städten in Schweden, die dem Ideal der neuen Zeit entsprechend streng symmetrisch und mit Grundstücken von bestimmten Standardgrößen geplant wurde. Jedes sog. Vollgrundstück (hel-tomt) war ein Quadrat mit einer Seitenlänge von 45 Ellen (etwa 27 m), aber nur eine geringe Zahl von Bürgern besass so grosse Grundstücke. Die meisten hatten Teile eines Vollgrundstücks, im allgemeinen die Hälfte

oder ein Viertel, aber auch andere Bruchteile. Das Grundstück erstreckte sich in der Regel bis zur Mittelachse des Blocks, seine Breite schwankte jedoch je nach der Grösse, die stets mit den Bezeichnungen Voll-, Halb-, Viertelgrundstück (hel-, halv-, kvartstomt) u. s. w. angegeben wurde.

Unabhängig von ihrer Grösse gab es zwei Arten von Grundstücken: Bergmannsgrundstücke und Neusiedlergrundstücke. Die ersteren hatten Anteil an dem Boden, den die Stadt bei ihrer Gründung als Schenkung erhalten hatte. Diesen Grundstücken wurden später auch Grubenanteile zugeteilt und zwar so, dass Grundstück, Landbesitz und Grubenanteil in einer bestimmten Proportion zueinander standen und nicht voneinander getrennt werden durften. Zu den Neusiedlergrundstücken gehörten weder Grubenanteile noch Schenkungsboden.

Betrachtet man die Verteilung und Lage der Grundstücke auf einer Karte von 1737, — der ältesten vollständig erhaltenen — so sieht man, dass die Summe sämtlicher Bergmannsgrundstücke 158 Vollgrundstücke beträgt. Sie liegen hauptsächlich in den westlichen und zentralen Teilen der Stadt. Die Gesamtsumme der Neusiedlergrundstücke ist 59; sie liegen ganz im Osten. Die gestrichelte Linie, die neu in die Karte auf S. 7 eingezeichnet wurde, bezeichnet eine Grenze. Westlich von ihr liegen $142 \frac{3}{4}$ Bergmannsgrundstücke und $15 \frac{1}{4}$ Neusiedlergrundstücke. Östlich von ihr liegen $15 \frac{1}{4}$ Bergmannsgrundstücke und $43 \frac{3}{4}$ Neusiedlergrundstücke. Die Anzahl der Bergmannsgrundstücke auf Neusiedlergebiet ist also ebenso gross wie die der Neusiedlergrundstücke auf Bergmannsgebiet.

Auf einer Grundstückskarte von 1799 liegen erheblich mehr Bergmannsgrundstücke auf dem Neusiedlergebiet und umgekehrt. Schon auf der Karte von 1737 findet sich eine Anzahl von Grundstücken, die zu einem Teil den Charakter von Bergmannsbesitz tragen, zum anderen Teil aber den von Neusiedlerbesitz. Derartige Mischgrundstücke sind auf der späteren Karte zahlreicher. Gehen wir dagegen zurück auf eine unvollständige Karte von 1697, so finden wir sowohl weniger Mischgrundstücke als auch weniger Bergmannsgrundstücke auf Neusiedlergebiet.

Wie nun erklärt sich diese regionale Aufteilung in Bergmannsgrundstücke und Neusiedlergrundstücke? Wurden bei der Gründung der Stadt zwei getrennte Regionen eingeplant, deren verschiedenartige Grundstückstypen sich allmählich miteinander vermischten, oder verdrängten die mächtigen Bergleute nach und nach die armen Neusiedler auf weniger begehrten Grundstücke? Für die erste Alternative spricht die gute Übereinstimmung der Anzahl von Bergmannsgrundstücken und der Gesamtanzahl des Bergmannsgebietes bzw. von Neusiedlergrundstücken und der Grundstücksanzahl auf Neusiedlergebiet. Für die zweite Alternative spricht, dass die Anzahl der Bergmannsgrundstücke erst 1682 definitiv festgelegt wurde. Die Entstehung von Mischgrundstücken bedarf ebenfalls einer Erklärung.

Die Grundstücksverteilung in Sala muss mit der Organisation des Bergbaus zusammenhängen. Die Stadt wurde gegründet, um dem Bergwerk Leute zu sichern, welche die notwendigen Förderarbeiten verrichten konnten. Daher erhielt die Stadt ein bedeutendes Landareal als Schenkung, das den einzelnen Grundstücken zugeteilt wurde, sobald sie bebaut worden waren. Aus dem Wortlaut des Privilegienbriefes geht nicht klar hervor, ob das Land an alle Bürger der Stadt vergeben werden sollte oder nur an solche, die Bergbau betrieben. Der Magistrat legte die Bestimmung zugunsten der gesamten Bürgerschaft aus, und da es ihm oblag, das Land zu verteilen, kam es nur zu einem Teil dem Bergwerk zugute. Das Bergkollegium vertrat eine andere Auffassung. Auf seinen Druck hin trat 1653 die wichtige Veränderung ein, dass die Grundstückbesitzer in Sala eine Berggewerkschaft gründeten, um die Grube zu übernehmen, die zuvor zeitweise an ein Konsortium verpachtet gewesen, zeitweise aber auch vom Staat direkt betrieben worden war. Die Grubenanteile wurden nun an die Bürger verteilt, und zwar in Proportion zu ihrem Grundbesitz. Grundstück, Landbesitz und Grubenanteil sollten in Zukunft zusammengehören und nicht mehr voneinander getrennt werden dürfen. Wer sich weigerte, einen Grubenanteil anzunehmen, wurde damit bedroht, das mit dem Grundstück verbundene Land zu verlieren. Nach dem Muster von

Falun wurde die Berggewerkschaft in „Paare“ oder „Rotten“ (rotar) eingeteilt. Die letztere Bezeichnung wurde in Sala die üblichste. Jede Rotte bestand aus acht Grubenanteilen, was vom Gesichtspunkt der Grundstückseinteilung acht Vollgrundstücken gleichkam. Diese lagen über das ganze Gebiet verstreut, das in diesem Aufsatz als Bergmannsgebiet bezeichnet wurde, doch befanden sich einige auch innerhalb des Neusiedlergebietes. Die Grundstücke, denen keine Grubenanteile zugewiesen wurden, waren entweder unbebaut oder entbehrten Landbesitz. Dies galt besonders für das Neusiedlergebiet, das erst spätr gebaut wurde.

Die Anzahl der Grubenanteile belief sich anfänglich auf 104. Im Jahre 1782 stieg sie auf 160, von denen zwei einem Bergmann zugeteilt wurden, der kein Grundstück in der Stadt besass. Nun wurden auch den unbebauten Grundstücken Grubenanteile zugewiesen. Wer kein Land besass, sollte in Zukunft welches durch eine Landvermessung erhalten, die vorhandenen Boden gerechter verteilen sollte. Diese Landvermessung kam 1701 zustande. Jeder Inhaber eines Bergmannsgrundstücks besass fortan Grubenanteile und Land in Proportion zur Grösse seines Grundstücks.

Die Gesamtanzahl an Grundstücken war jedoch grösser als 160. Wir wissen auch, dass mehrere von diesen anderen Grundstücken mit Bergmannsland gekoppelt waren, das bei der Neuverteilung abgetrennt wurde. Nach welchen Prinzipien wurde nun den einen Land abgenommen und anderen welches zugeteilt? In den Akten von der Vermessung (revningsboken) ist von 160 alten Grundstücken die Rede. Diesen sollte sowohl Land wie ein Grubenanteil zugeteilt werden. Die neuen Grundstücke dagegen sollten ihr Land verlieren, soweit es nicht mit Grubenanteilen verbunden war. Wenn wir nun annehmen, dass man mit den 160 alten Grundstücken diejenigen meinte, die innerhalb des Bergmannsgebietes lagen, und mit den neuen die im Neusiedlergebiet befindlichen, haben wir die Lösung des Problems vor uns. Da die Anzahl der Bergmannsgrundstücke auf 160 festgesetzt war, konnten Grundstücke auf dem Neusiedlergebiet keine Grubenanteile erhalten, es sei denn, dass jemand auf dem Bergmannsgebiet völlig auf die seinen verzichtete oder sich mit einem

geringeren Anteil begnügte, als ihm nach der Grösse seines Grundstücks zustand. Es muss ein Austausch stattgefunden haben, der sich auch sicherlich nicht allzu schwer durchführen liess, da viele nicht sonderlich auf eine Teilhaberschaft an der Grube erpicht waren. Ein derartiger Austausch würde erklären, dass es schon unmittelbar nach der Landvermessung von 1701 so viele Mischgrundstücke gab.

Im Jahre 1736 verheerte ein grosser Brand das gesamte Bergmannsgebiet. Es wurde daraufhin vorgeschlagen, die Grundstücke zu erweitern, wozu die Neusiedler vertrieben werden sollten. Sie waren schon früher ihres Landbesitzes beraubt worden, nun drohte ihnen auch noch der Verlust ihrer Grundstücke. Es kam jedoch nicht so weit. Der Wiederaufbau ging im grossen ganzen auf den alten Grundstücken vor sich.

Als die Berggewerkschaft allmählich nicht länger aus aktiven Bergleuten bestand sondern zur Interessengemeinschaft wurde, empfand man die Proportionalität von Grundstück und Landbesitz als einen Zwang. Ein Ausweg für den Grundbesitzer, sich seines Landbesitzes und Grubenanteils zu entledigen, war ein Tausch mit dem Inhaber eines unbebauten Neusiedlergrundstücks. Dem letzteren wurde in solchem Fall Land und Grubenanteil zugewiesen, wodurch es sich in ein Bergmannsgrundstück verwandelte, da es aber unbebaut war, wurde die Verbindung von Grundstück und Landbesitz nicht zum Problem. Derartiger Austausch scheint, der Karte über die Grundstücksverteilung von 1799 nach zu urteilen, ziemlich häufig gewesen zu sein; ein noch üblicherer Weg aber, ein Grundstück vom Landbesitz zu trennen, war Verpfändung. Lange vor 1852, als es gestattet wurde, sich des Bodens durch Verkauf zu entledigen, war die Verknüpfung von Grundstück und Landbesitz in Wirklichkeit gelöst.

Nach 1852 gab es keine Verbindung zwischen Grundstück und Landbesitz mehr. Grubenanteil und Landbesitz dagegen waren unauflöslich miteinander verbunden, bis die Berggewerkschaft 1888 die Grube an eine private Gesellschaft verkaufte. Damit hatte Sala aufgehört, eine Bergstadt im alten administrativen Sinne des Wortes zu sein und war zur modernen Industriestadt geworden.

Kring en tennkurva

Av Birger Bruzelli

Redan under forntiden uppskattades det rena tennet för sin lyskraft. Det äldsta tecknet för tenn är följdriktigt en stjärna, påträffad på sumerernas lertavlor och åstadkommen genom skrivkilens upprepade nedpressning och stegvisa kringvridning. Tecknet, som utläses *anna*, anses betyda himlens metall.¹

Hos Plinius möter oss uttrycket *plumbum candidum* för tenn, varav framgår, att romarna uppfattade tennet som en ljusare variant av bly. Moderna analyser har också visat, att det av romarna brukade tennet var synnerligen rent. Dess finhet kunde uppgå ända till 99,9 %.²

Ett annat mycket gammalt och mera känt tecken för oblandat tenn var den starkt lysande planeten Jupiters symbol, ♃. Enligt Forsius var den även beteckningen för vitt,³ dvs. den färg som rent tenn lämnade efter sig, då det drogs mot en probersten. Då Forsius byggde på äldre framställningar alltifrån Aristoteles, tycks tennet ha löpt som en ljus tråd genom metallhistorien ända från begynnelsen.

I det tidiga 1700-talets Sverige förekom det ännu, att åldermännen bedömde tennet efter dess vithet,⁴ och proberstenen var ofta en genväg, även om kontroll av tennets finhet genom vägning av lika volymer var det allmänna tillvägagångssättet. Man hade till och med fått nyanserade språkliga uttryck för verktenn av olika halt. Sålunda kallades det fyrstämplade

97-procentiga tennet för *engelskt*, det tre-stämplade 83-procentiga för *svenskt* och det tvåstämplade 66,6-procentiga för *slätt* tenn. Sporadiskt förekom fortfarande tecknet ♃ i stället för ordet tenn.

Den intensiva naturalshistoriska forskningen under 1700-talet i kombination med kraven på ökat statligt inflytande över näringarna, vilket ju manifesterade sig i hallinrättningen och manufakturtrenden, medförde anspråk på en noggrannare, av det allmänna handhavd kontroll av metallhalterna. Det urgamla färgprovet var för osäkert och förlorade sin avgörande betydelse, även om det länge fortsatte att spela en biroll.⁵

Så tillkom det s. k. kontrollverket, närmast efter fransk förebild.⁶ Förslagsställare var justitiekanslern Carl Gustaf Lö-

¹ S. N. Kramer: Så levde sumererna. Sthlm 1958, s. 92.

² J. A. Smythe: Notes on Ancient and Roman Tin. Transactions of the Newcomen Society. Vol. XVIII. London 1939.

³ F. Berg: Bidrag till oftalmologiens äldre historia i Sverige. Lychnosbiblioteket 16. Uppsala 1958, s. 29.

⁴ A. Löfgren: Det svenska tenngjutarehantverkets historia. D. 1, bd 3. Sthlm 1950, s. 95.

⁵ P. A. Gadd: Försök til en Chemisk och Metallurgisk afhandling om Tennets och Dess Malmers Beskaffenhet. Sthlm och Åbo 1772, s. 39.

⁶ Den franska tennkontrollen var egentligen en värnskatt, införd för täckandet av Ludvig XIV:s krigsutgifter. Se Douroff: Étains français. Paris 1958, s. 9.



wenhielm,⁷ som tilldelades ordförandeskapet i en kommitté, tillsatt att planlägga inrättningen. Kommitténs arbete utmynnade så småningom i Kungl. Maj:ts kontrollstadga av den 7 december 1752,⁸ vilken bland annat fastställde, att alla tennarbeten skulle påslås "en Controllstämpel, inrättad med 3 Kronor".

Kontrollen tog sin början den 1 januari 1754, och som ledare av verksamheten fungerade den redan ett drygt år tidigare utnämnde överdirektören Carl Magnus Flintberg. Den stora arbetsbördan och de otillräckliga resurserna tycks ha påskyndat dennes död (1755), och först efter två års vakans kunde ämbetet återbeklädas. Den nye överdirektören blev assessorn i bergskollegium Anton von Svab, som genom sin organisationsförmåga och en tillkämpad personalförstärkning förvandlade kontrollorganet till en effektiv institution.

Kontrollkontorets räkenskaper och verifikationer erbjuder utmärkta möjligheter till forskning i svensk konsthantverks-historia från dess mest lysande epoker, rokokon och den gustavianska eran. Utan fast anknytning till kontrollarkivet måste därför varje försök till historieskrivning över ädelmetallernas och tennets bearbetning i Sverige sakna en av sina naturligaste hållpunkter.

Albert Löfgren, denne framstående företrädare för hantverkshistorisk forskning, insåg detta och hämtade många av sina preciserade uppgifter om Stockholms tenngjutare från handlingar i kontrollverkets arkiv, men för de över sextio svenska landsortsstäder, som haft tenngjutare under kontrolltiden 1754—1912, hann han ej att i önskvärd utsträckning genomgå arkivet⁹ och än mindre att publicera några uppgifter därur.

1. Kontrollstämpeln för tenn. Stor och liten typ.

År 1895 publicerade emellertid dåvarande direktören för Kungl. Mynt- och Justeringsverket, Adolf Wilhelm Tamm en intierad redogörelse, Statistiska meddelanden rörande kontrollstämplingen af guld-, silfver- och tennarbeten i Sverige från 1754 till och med år 1894,¹⁰ som bland annat berörde tennproduktionen i hela landet under den tid kontrollen dits till fungerat.

Intresset för tenn stod ej högt, då uppsatsen skrevs, varför Tamm endast ägnar ett mindre avsnitt åt tennet och ej närmare går in på orsakerna till de markant stora fluktuationer, som hans kurva över tennproduktionen uppvisar. Då i dag intresset för tenn blivit ett helt annat och då det vid granskning av primärmaterialet visat sig att ett par av uppgifterna i uppsatsen kan diskuteras, torde några kommentarer vara berättigade.

Tamm uppger, att de hantverkare som önskade få sina tennarbeten kontrollerade, inregistrerades år 1753 och att deras antal då uppgick till 70, varav 12 i Stockholm. Självfallet förelåg ingen valfrihet för tenngjutarna. Kontrollen var ett obligatorium, klart uttalat i den ovannämnda stadgan av den 7 december 1752. Vad antalet tenngjutare beträffar stöder sig

⁷ A. v. Swab: Tal om Controll-Inrättningen. Sthlm 1761, s. 14.

⁸ R. G. Modée: Utdrag utur alle ifrån den 7 Dec. 1718 utkomne publique Handlingar etc. I—XV. Sthlm 1742—1829. V, s. 3363.

⁹ I brev från A. Löfgren till förf. dat. 9 maj 1958.

¹⁰ Meddelanden från Svenska Slöjdföreningen. Sthlm 1895, s. 81 ff.

Landsortstenngjutare på D. III-förteckningen
i kontrollarkivet, vilka börjat sin verksamhet
först efter 1753.

	1:a kontrstpl	källhänvisning	tenngjutare
1	11 apr. 1754	F V:1 Ystad	Torbiörn Hagelbeck m. 1754
2	9 sep. 1754	F V:1 Mariestad	Magnus Nyman m. 1754
3	10 apr. 1755	F V:2 Västervik	Christ. Ringeltaube m. 1754
4	8 jan. 1756	F V:3 Borås	Nicolas Högberg m. 1755
5	23 nov. 1756	F V:3 Karlshamn	Peter Ek m. 1754
6	10 dec. 1756	F V:3 Hudiksvall	Peter Karm m. 1757
7	24 dec. 1756	F V:3 Kristinehamn	Mathias Lundbohm m. 1756
8	3 jan. 1757	F V:4 Landskrona	Niclas Hanssonius m. 1757
9	20 sep. 1757	F V:4 Sala	Magnus Reimers m. 1757
10	3 okt. 1757	F V:4 Lidköping	Peter Petersson m. 1757
11	23 nov. 1758	F V:5 Karlskrona	Joh. Hendr. Bodecker m. 1757
12	10 apr. 1759	F V:6 Härnösand	Abraham Zellén m. 1760
13	8 aug. 1759	F V:6 Östhammar	Anders Schillerström m. 1759
14	1 maj 1760	F V:7 Strängnäs	Lars Claesson Fries m. 1760
15	8 okt. 1760	F V:7 Falkenberg	Bengt Gullberg m. 1760
16	15 nov. 1760	F V:7 Hedemora	Peter Norén m. 1760

Tamm uppenbarligen på en lös handling i kontrollarkivet med den långa titeln "Numer på Städerna i Riket efter deras Rang jämte Förteckning på Guld-, Silfwer- och Tennarbetare år 1753".¹¹ Numren på städerna kan tyckas ovidkommande, men med dessa nummer märktes de till de olika magistraterna först utsända kontrollstamparna. Listan upptar under varje stad de där verksamma mästarna.

Tamm framhåller, att han i sin uppsats bortsett från de i Finland verksamma mästarna, vilka saknade intresse för hans syfte. Genom att acceptera listans återstående 58 namngivna landsortsmästare och tillägga de 12 stockholmsmästarna erhåller han tydligen sin höga siffra.

En granskning av handstilen visar emellertid strax, att tillskrifter gjorts i förteckningen, och att dessa måste ha tillkommit efter 1753 är uppenbart eftersom flera av listans tenngjutare enligt

andra handlingar i kontrollarkivet och enligt tenngjutareämbetenas protokoll och räkenskapsböcker började sin verksamhet först efter detta år. Detta gäller inte mindre än 16 av de namngivna landsortsmästarna.

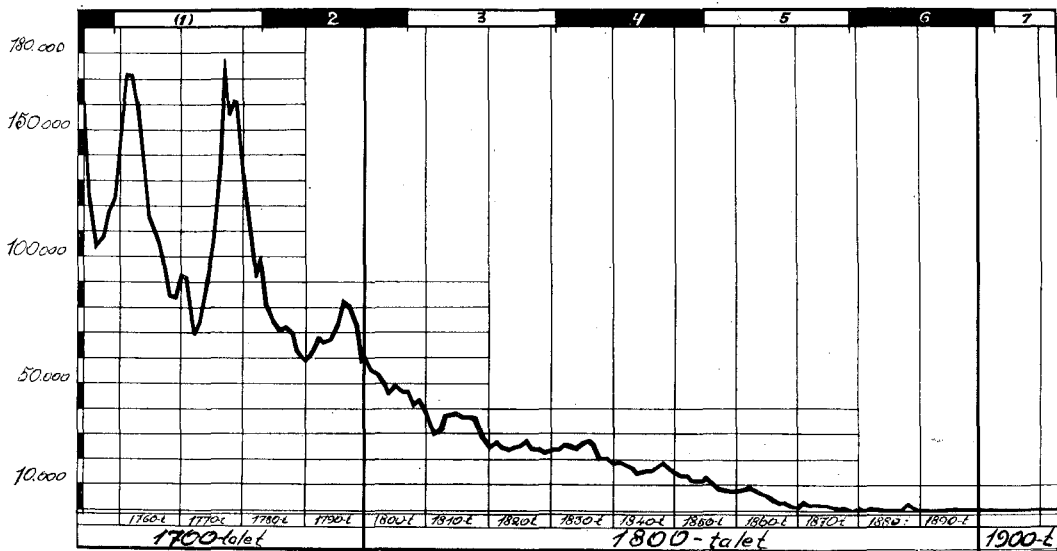
Den på listan upptagna tenngjutaränkan Birgitta Swartz i Jönköping, som för övrigt är överstruken, bör frånräknas. Hon hade tydligen varit gift med tenngjutaren Johan Brenning men gift om sig med den på listan även uppförde tenngjutaren Olof Artedius sannolikt år 1753. I kontrollprotokollen för år 1754 förekommer hon nämligen icke vid sidan av Artedius.¹²

Antalet tenngjutarmästare i landet år 1753 torde således högst ha uppgått till 53, fördelade med 12 på huvudstaden och

¹¹ Kontrollarkivet, D III:1.

¹² Kontr. A., F V:1.

TENNPRODUKTIONEN I SVERIGE 1754–1912



2. Diagram över den årliga mängden av i Sverige producerat bearbetat tenn. Varje delstreck t. v. anger 10 000 B eller ca 10 000 föremål (se texten). Upp till är kronogramseriens intervaller markerade med respektive index.

41 på övriga orter, Finland undantaget. Denna nya siffra stämmer för övrigt mycket bra med de första officiella kontrollprotokollen för tennproduktionen under det följande året.¹³ Landsortsmästarnas antal är detta år just 41. Den i kontrollprotokollet införde Fredric Hult, som endast lät stämpla ett skålpund, kan nämligen helt lämnas ur räkningen. Han betecknades redan 1746 som avsigkommen och hans bidrag 1754 får närmast betraktas som ett senilt försök att vara med i konkurrensen. Han förekommer icke vidare i handlingarna och finns ej med på den diskuterade förteckningen.

Eftersom ingen strykning eller tillskrift gällande tiden efter 1760 förekommer på listan och då strykningarna och tilläggen speglar de förändringar, som ägde rum inom tennjutarekadern 1753–60, finns starka skäl att antaga, att listan fått sitt

nuvarande utseende det sistnämnda året, då man för första gången förberedde ut-sändandet av arbetsböcker¹⁴ till samtliga tennjutare i landsorten och därvid före distributionen till magistraterna försåg varje arbetsboks huvud med gällande årsbokstav samt den aktuella tennjutarens namn och verksamhetsort. Man hade då endast 1759 års uppgifter att tillgå men kunde naturligtvis lätt infordra uppgifter från tennjutareämbetena om under året nytillkomna mästare. Från och med 1761 följde man uppgifterna i närmast föregående års arbetsböcker, vilket talrika rättelser gjorda av magistraterna vittnar om.

Från och med 1754 kan tennproduktionen följas i kontrollverkets prydliga räkenskaper. När Tamm utarbetade ett dia-

¹³ Kontr. A., F V:1.

¹⁴ v. Swab: a.a., s. 30.

*Formulär till en arbetsbok
för tennjutarna*

176	1	Så till kontrolltennning i guld		
Januar:	1.	<i>Systränge Tenn</i>		
		- 6 lb. Svinga fult a 4. 1/2 lb. 20 lod ft. 27. 20		
		- 4 lb. flutur a 3 1/2 lb. 2 lod ft. 12. 8		40
		- 6 lb. Svinga a 1 1/2 lb. ft. 12		
		<i>Systränge Tenn.</i>		
		- 13 lb. Svinga a 20 lod - 11. 8		
		- 13 lb. Svinga a 1 1/2 lb. a lod - 13. 16		36 1/2
Februar:	3.	<i>Systränge Tenn.</i>		
		- 6 lb. flutur Svinga a 1 1/2 lb. 6. 12		
		- 13 lb. Svinga a 1 1/2 lb. a lod - 20. 26		27 1/2
		N. N. Svinga i. Decembr. 176		
		N. N.		
		Svinga i. C. namn.		

3. Formulär till arbetsbok för tennjutare. Sannolikt prototypen från 1760. Handlingen påträffad av förf. Nu i Kontr. A., G IV. (Fotostatkopier har vänligt ställts till förf:s förfogande av Kungl. Mynt- och justeringsverket.)

gram över de årliga viktsmängderna av bearbetat guld, silver och tenn sedan detta år begagnade han sig såsom nedan framgår av redan befintliga äldre sammandrag. Årsbeloppen har dock reducerats med de icke rikssvenska städernas andel, som har måst uppsökas på olika sidor i generalräkningarna. I moderniseringssyfte förvandlades längdernas äldre viktsuppgifter till kilogramvärden.

Den i denna uppsats presenterade kurvan har uppdragits efter maskinell addering av de rikssvenska städernas skålpundstal i generalräkningarna.¹⁵ Därvid har hänsyn kunnat tagas till försenade redovisningar och andra oregelbunden-

heter, som ibland förekommer. Förvandling till kilogram har icke ansetts motiverad, allrahelst som genomsnittsvikten för tennjutarnas produkter tycks ligga omkring ett skålpund. Den tillämpade skalan gör det sålunda möjligt att direkt ur diagrammet härleda det ungefärliga antalet årligen producerade föremål. Hänsyn får därvid tagas till att medelvikten icke varit konstant under hela perioden. 1754 låg den cirka 15 % över skålpundet och på 1800-talet, då tennjutarna "svarvade sig rika" var den lägre. För ett par år gäller dessutom alldeles speciella förhållanden,

¹⁵ Kontr. A., F III:1—10.

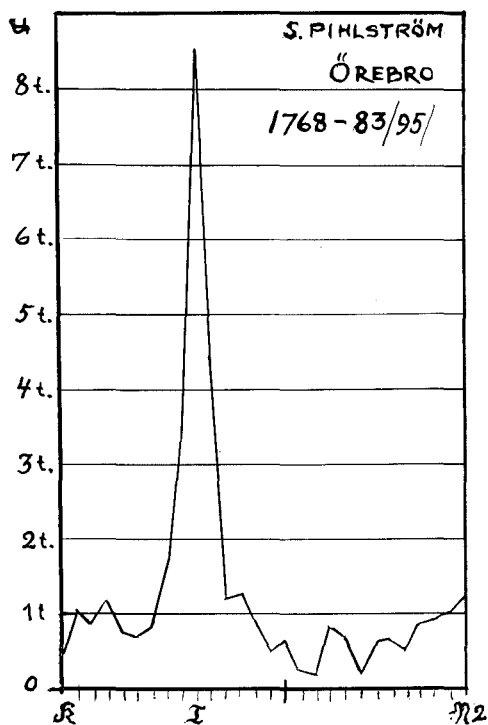
som nedan behandlas. Den kronogrammatiska tidskalans intervaller har markerats på diagrammet, då de har relevans för museimän och samlare.

En avvikelse på Tamms kurva är så stor, att den bör kommenteras. För år 1791 är produktionsuppgiften nära 10000 kg lägre än generalräkningarna ger anledning till. Här föreligger uppenbarligen en felaktig siffra. Efter undersökning av möjliga felkällor har det visat sig att en del äldre sammandrag ur kontrollprotokollen legat till grund för Tamms kurva. För år 1791 uppvisar nämligen ett av dessa sammandrag¹⁶ 20 000 skålpund för låg slutsumma, beroende på förbiseendet av en tiotusentalssiffra i en transport. Därutöver förekommer en feladdering och utelämnandet av två städer, varför man måste konstatera, att sammandragen är otillförlitliga.

Sedan 1791 års annars svårförklariga minimum har eliminerats, återstår att finna orsakerna till den faktiska produktionskurvans märkligt höga lägen för begynnelseåret 1754, för åren 1761/62 och 1776/80.

1754 var som nämnts begynnelseåret för kontrollen. Trots att kontrollstadgans femte paragraf klart hade utsagt "at alt hwad förut arbetat är, warder derifrån frikallat",¹⁷ gavs i denna punkt en kontraorder, då kontrollen redan kommit i gång, nämligen genom slottskansliets kungörelse av den 6 februari 1754, som dekreterade ett generellt förbud för tenngjutarna att "til salu hålla (tenn), som icke med Controll-Stämpel är märkt ock teknadt".¹⁸ Genom denna vidgning av stämpplingsplikten till att omfatta även restlagren från föregående år sköt naturligtvis 1754 års siffror i höjden.¹⁹

Höglaget 1761/62 är lättast att förstå,



4. Hur kraftigt den enskilde tenngjutarens produktionsvolym kunde påverkas av kronobränneriernas inrättande framgår av denna kurva. År 1777 framställde tenngjutaren Samuel Pihlström i Örebro "brännvinslangar" till en sammanlagd vikt av 7 251 t. Hans "normala" tillverkning uppgick samma år endast till 1 292 t.

eftersom det speglar den säregna inflationsartade högkonjunkturen i Sverige vid denna tid. Både växelkurser, utlåning och sedelcirkulation kulminerade 1762.²⁰ Penningöverflödet tog sig uttryck i "yp-pighet" och en allmän flykt till sakvärden ägde rum. När till och med skiljemynten försvann ur marknaden för metallvärdets skull, var det ju inte så underligt, att man i stor utsträckning skaffade sig tenn för

¹⁶ Kontr. A., G IV:3.

¹⁷ Modée, a.a. V, s. 3365.

¹⁸ Modée, a.a. V, s. 3603.

¹⁹ Jfr Löfgren, a.a., s. 105 ff.

²⁰ E. F. Heckscher: Sveriges ekonomiska historia från Gustav Vasa. II:2. Sthlm 1949, s. 762.

sina papperspengar, till vilka man hyste en berättigad misstro.

En extra tillspetsning kan nog kurvan ha fått genom överdirektör von Svabs energiska insatser för en effektivisering av kontrollen. Det var på Svas tillskyndan, som de ovan berörda arbetsböckerna introducerades år 1761. Tenngjutarna skulle egenhändigt underteckna dessa och överlämna dem till myndigheterna för vidare befordran till kontrollkontoret i Stockholm. Dessutom skulle metallprov översändas. Genom dessa sina åtgärder och sina antagligen fruktade inspektionsvisiter i de flesta landets städer²¹ uppnådde den nye överdirektören en minutiös övervakning, som i hög grad måste ha befrämjat en samvetsgrannare redovisning av kontrollpliktiga arbeten.

Den våldsamma ekonomiska krisen 1763 efter kriget mot Preussen var en internationell företeelse men den drabbade Sverige synnerligen hårt, vilket tydligt framgår av tennkurvans branta störtning detta år.

Diagrammets mäktiga kägla med 1777 års absoluta kurvmaximum ter sig gåtfull. Här kan förklaringen ej sökas i gynnsammare allmänna konjunkturer. Den goda skörden 1776 kan visserligen ha stärkt köpkraften, men orsaken till den våldsamma stegringen måste nödvändigtvis vara mera speciell.

En närmare granskning av de av tenngjutarna så förkättrade arbetsböckerna lämnar värdefulla upplysningar även när de officiella kontrollprotokollen tiger. Titt och tätt förekommer nämligen i dem jättepöster under beteckningen slangar.²² Ibland flerdubblar denna tillverkningviktssiffrorna för tenngjutarens normala årsproduktion.

På 1770-talet hade det blivit aktuellt att

använda kylrör av tenn vid brännvinsbränning, ty de tidigare använda kopparrören hade visat sig hälsovådliga och hade dessutom givit brännvinet en obehaglig bismak.²³ Att de enorma drankslangsposterna år 1777 måste gälla leveranser till de då nyinrättade kronobrännerierna är uppenbart, eftersom brännvinstillverkningen genom förordningen av den 27 maj 1775 gjorts till kronans *privilegium exclusivum*.²⁴ Enligt planerna från detta år skulle brännerier vara i bruk på 48 orter år 1777, och de skulle sammanlagt ha närmare 600 brännvinspannors kapacitet. För det egentliga Sverige innebar detta ett behov av 500 slangar.²⁵ Alla brännerier tycks dock icke ha övergått till tennslangar, men eftersom de beställda slangarnas vikt var mycket hög, satte leveranserna kraftiga spår i tenngjutarnas produktionsiffror.

Även före såväl som efter år 1777 föreligger i arbetsböckerna uppgifter om leveranser av tennslangar. Sålunda levererar tenngjutaren Lars Lundwall redan i december 1776 fyra stycken slangar till "Kgl regal-bränneriet" i Jönköping,²⁶ och år 1780 furnerar Johan Eric Schult Uppsalabränneriet med fyra jätteslangar vägande över 1 400 skålpund vardera!²⁷

Det vill även synas som om tenngjutar-

²¹ v. Swab: a.a., s. 36.

²² Med *slang* betecknades under 1700-talet det av vatten omspolade spiralslång, i vilket spritångorna destillerades till flytande form. Jfr Bellman: Fredmans epistel nr 53 strof 13.

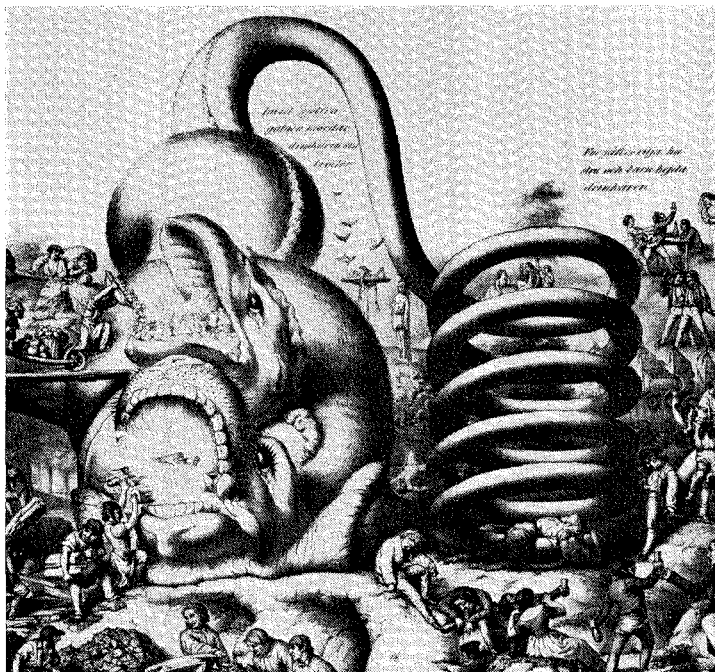
²³ Jac. Gadolin: Förslag att förbättra brännerislangen. Kungl. Vetenskapsakademiens handl.: r Vol. XXXIX. Sthlm 1778, s. 283.

²⁴ Modée, a.a. X, s. 535.

²⁵ Jfr formulärbil. t. bränneridirektionens cirkulärbrev till landshövdingarna av d. 25 april 1776: Modée, a.a. X, s. 555.

²⁶ Kontr. A., F V:29.

²⁷ Kontr. A., F V:33.



5. Nykterhetskämparnas bild av brännvinsdraken ter sig något mindre överdriven, då man tar hänsyn till de i kontrollarkivet förekommande faktiska viktsuppgifterna för drankslangar. (Illustrationen, som återger en detalj ur en pamflett i Kungl. Biblioteket, har benäget ställts till förf:s förfogande av Allhems Förlag, Malmö.)

nas övriga produktion ökat starkt vid tiden för de statliga bränneriernas inrättande. Utminuteringen och utskänkningen av den strida brännvinsfloden krävde naturligtvis mängder av mål- och dryckeskärl.

Därmed skulle störningarna i den svenska tennproduktionens från 1700-talets mitt sakta dalande kurva ha blivit belysta. Den lilla höjningen av kurvan år 1888 markerar tennjutarnas favör av det ny-modiga metrisk systemet för målkärl,²⁸ vilket besannas av lundatennjutaren Johan Fredrik Werrenraths flerfaldiga noteringar av tillverkade "Disiliter"- och "Cisilitermått" sagda år.

När denna det svenska tennhantverkets sista märkbara livsyttning fördes till protokollet, hade över fyra millioner förmål passerat kontrollen. En epok var till ända

och tennet var redan på väg att få ett romantiskt skimmer över sig, vilket nog kom till uttryck hos Verner von Heidenstam, när denne, just år 1888, fylldes av drömmar om det förgångna, då han i Vallfart och vandringsår bräddade sin stamfars "jättepokal av tenn".

²⁸ Infört successivt genom förordningen av d. 22 nov. 1878 skulle det från d. 1 jan. 1889 uteslutande användas.

Anmärkning: Uppgifterna om mästaråren i tabblån på s. 32 är främst hämtade från ämbetsprotokollen: [Stockholms] Tengjutare Ämbetes Protokoll 1715—1849. Nordiska museets arkiv, LXXXI. Lofe [lige] Thengjutare Embetet i Gjötheborg tillhörigt Protocoll. Göteborgs landsarkiv: Skråhandlingar. Tengjutare. Protokoll 1748—1845. A:1 — Petersson och Gullberg tillhörde det senare ämbetet. Jfr även Löfgren, a. a., s. 5, 365, 385 m. fl. ställen.

Summary

A diagram of Swedish pewter production.

The white brilliance of pure tin is one of the main characteristics of the metal. Thus the oldest symbol of tin used by the Sumerians was a star, and later Pliny refers to tin in the term of *plumbum candidum*. The symbol Σ originally denoted the bright planet Jupiter but it soon became the symbol not only of tin but also of white i.e. the colour left by an object of fine pewter when tested on the touch-stone.

Strict Government control of the composition of tin alloys of pewter objects was inaugurated in Sweden in 1754. The assay was then done by checking the weights of equal volumes, and a touch with the three crowns of the Swedish Government Seal was struck on all objects passed.

The still archived records of the Assay Department provide a valuable source for research. The oldest list of pewterers in the archives, dating from 1753 gives the names of 53 Swedish pewterers excluding 16 secondarily enrolled craftsmen. Additions to the original list were obviously made in 1760 when all pewterers in the country were requested to keep detailed records of their production.

A diagram showing the annual output of Swedish pewter products can easily be made on the basis of the annual reports, in which the weight of each object has been carefully quoted. As, however, the average weight of the pewter objects approximates to one pound, the diagram allows a rough estimation of the

number of objects produced in Sweden from 1754 to 1912.

The extremely high positions of the curve in three points are due to special circumstances. The high starting point is the result of a Government Decree of 1754, urging the pewteres to have their old stock of pewter assayed. The curve top 1761—62 registers the serious inflation from which Sweden suffered at the time. The tightening up of the control in 1760 may have had an additional raising effect. In 1763 the general economic crisis after the Prussian War made the curve descend hastily.

A study of the records from 1777 reveals that the maximum of that year was caused by large orders from the State Distilleries, which were established in about 50 places in the years 1775—80. The orders were mainly for pewter worms to be used with the big stills. The copper spirals having proved insanitary most distilleries had them replaced by pewter ones. In 1780 Johan Eric Schult of Uppsala delivered four specimens each weighing over 1400 pounds!

The slight deviation of the curve in 1888 renders the effect of the introduction of the metric system into Sweden, which caused a great demand for new measures. Most of these measures were made of other materials as pewter had come out of date, but since 1754 no less than four million pewter objects had passed the control.

ÖVERSIKTER OCH GRANSKNINGAR

MANNE HOFRÉN: *Nordsvenska studier och essayer*. Nordiska museets handlingar 56. Stockholm 1962, 231 s., ill. Pris kr 30:—, inb. kr 38:—.

När Manne Hofrén vid uppnådd pensionsålder åter till behandling upptagit den norrländska allmogekonsten, som han började intressera sig för redan på 1920-talet, sker det i en vacker volym, välskriven och rikt illustrerad.

Anmälarén, som själv har sitt arbetsdistrikt i en del av detta vidsträckta område, vet allt för väl, med vilka mödor det kan vara förenat att genom självsyn skaffa sig den överblick, som fordras, för att ge en samlad framställning av denna konstnärligt så rika landsända. Trots att Hofrén de senaste decennierna haft sin gärning förlagd till södra Sverige, har han utökat sin materialkänedom om de nordliga landskapen och presenterar nu sitt norrländska vetande i en samlad utgåva. Evad det gäller allmogekonsten har han i stort sett hållit sig inom ramen av tidigare publikationer och framställningen har även i sin nya form tyngdpunkten förlagd till författarens egen ursprungsmiljö, Ångermanland.

Volymen sönderfaller i två delar, den förra ägnas allmogemästare, den senare miljöskildring av borgerligt liv i de norrländska kuststäderna. Den inledande studien är betitlad Storsnickare, ett kapitel ångermanländsk allmogekonst, och författaren rekapitulerar här med elegans och klarhet resultaten av sina tidigare forskning, som visar hur det ångermanländska kulturlandskapet låter sig avdelas i fyra konstnärligt särpräglade områden: Det första är "Nolaskogsområdet", trakten norr om den vida Skuluskogen, där de främsta mästarerna under 1700-talet är Anders Olsson i Lakamark och Pehr Zackrisson i Kubbe, det andra är "Sunnanskogen" med Vibygerå som centrum, främst präglad av Pehr Persson i Käxed. Det tredje området utgöres av socknarna i övre Ådalen präglad av en sirligare rokoko genom sin närhet till Jämtland och vars

framstående mästare är Zackris Persson i Lidgatu. Dessa tre områden behandlas gemensamt, medan det fjärde ägnas ett särskilt kapitel.

Författaren betonar inledningsvis den särställning, som norrländsk allmogekonst fått genom den relativa frihet, varunder dess hantverkare levat och det rörliga liv som handelsfärderna gav både allmoge och kuststädernas borgare. Något skråtvång i egentlig mening existerade icke och en allmogekonstnär var ofta byggmästare, snickare och målare. Ett kyrkbygge kunde man klara helt med egna förmågor. Den framförda åsikten, att kostnads-skäl skulle vara en avgörande orsak vid valet av kyrkoinredare och att detta skulle vara av betydelse för de lokala förmågornas dominans, är jag ej helt ense med författaren om. Min erfarenhet är, med utgångspunkt från Jämtland-Härjedalen, att de inhemska konstnärerna kunde vara nog så dyra (trots det av förf. framförda ex. på sid. 14). De mest anlitade jämtländska bildhuggarna Edler d. ä. och Jonas Granberg krävde höga arvoden och skjuts efter två hästar, men präglar ändå helt den konstnärliga kyrkoinredningen inom den egna provinsen. Snarare skyntar jag här en lokalpatriotisk inställning i önskan att ge den provinsielle konstnären företrädesrätt.

Författaren har identifierat en stor och skiftande skara storsnickare och belyser med hjälp av ett gott och rikhaltigt bildmaterial den nära kontakten mellan kyrklig inredning och profana möbler. Knappast någon av dessa bygdemästare synes ha arbetat med endast det ena verksamhetsfältet. Likaledes får man förträffligt belyst det aktuella områdets starka stilretardering och hur de olika modestilarna i omvandlad form ofta överlagras varandra. Framställningen i detta kapitel är ibland kompletterad utöver vad som tidigare publicerats, ibland beskuren med hänsyn till framställningens åskådlighet (jfr förf., Norrländska konstprovinser, Tidskrift för Konstvetenskap 1924; Bondesnickaren Zachris Persson, Fataburen 1920; Två norrländska storsnickare, Rig 1928; Vibygeråmästaren, Ångermanland 1939).

Flera nya namn har kommit i dagen och författaren har vinnlagt sig om att få fram data ur tillgängligt arkivmaterial. Den mest framträdande nykomlingen är här Erik Olofsson Bring, Bredbyn, Anundsjö, verksam mellan 1663—1709, till vilken nu, genom arkivaliska belägg, knytes en hel serie predikstolar och annan kyrklig inredning. Författaren underlåter dock att framhålla, att han tidigare attribuerat just detta material till en annan konstnär ("Träbiskopen" Anders Olsson från Lakamark). I samband med detta kommer en hel svit skulpterade möbler att icke endast byta upphovsman utan även att få sin tillkomsttid tillbakaskjutet från 1700-talets mitt till 1600-talets slut. Anmärkningsvärt är i sammanhanget, att ett ständur härigenom måste omplaceras till tiden omkr. 1700, vilket är förbluffande för denna möbeltyp, om den verkligen härstammar från bondemiljö och jag anser det trots allt rimligast att uret tidfästes till 1750-talet.

Författaren upger ej annan källa än egna forskningar för den betydande upptäckten av Erik Olofsson Bring. Han har i så fall nått dessa resultat oberoende av P. G. Hamberg, vars utförliga studie Erik Olofsson Bring, länsman i Anundsjö — träsnidare, förelåg i tillgängligt manuskript redan 1956 (ännu otryckt). Överhuvudtaget har förf. icke i något fall citerat Hamberg, som dock är den främste kännaren av Norrlands kyrkliga konst.

Ett särskilt kapitel har ägnats Pehr Westman i Utanö, den stockholmsutbildade mästaren, som introducerade den gustavianska stilen i Ångermanland. Författaren har här i en väl genomarbetad studie framhållit den westmanska verkstadens betydelse för både kyrklig och profan inredning och som stilbildande faktor för den folkliga konstuppfattningen i de ångermanländska kuststrakterna. Ett stort arkivmaterial har här genomgått och läsaren får i en underhållande skildring en bild av en trätgirig och orolig konstnärnatur, vars hantverksskicklighet dock ej röjer något av utövarens disharmoni. Framställningen är i huvudsak tidigare publicerad i Svenska kulturbilder, 1929.

Bokens värdefullaste kapitel är det som behandlar Norrländska klockstapelmästare under 1700-talet. De norrländska klockstaplarna är

säregna byggnadsmonument, som tidigare lockat flera forskare att mer eller mindre inträngande försöka en gruppering. Förf. har själv varit inne på frågan redan 1929 och han nämner Beskow, Åberg, Hasselberg m. fl., när han nu med ett brett upplagt material och en vid överblick vill ge en helhetsbild av staplarnas spridning och utvecklingshistoria. Han belyser med ett utförligt bildmaterial, hur 1600-talets staplar med fyrgavlade huvar under 1700-talets första decennier skiftar karaktär och förses med svängda tornhuvar på ett avtrappat postament, vilken typ författaren på grund av utbredningen benämner den bottniska. Den mästare, som främst gav spridning åt den bottniska stapeltypen, var österbottningen Hans Biskop. Rådhusspiran i Härnösand är hans verk och kan möjligen ses som utgångspunkt för den nya stilriktningen. Biskops mantel upptogs av Pehr Zackrisson i Kubbe och en lång rad namngivna mästare. I stort sett täcker den bottniska typen hela Härnösands gamla stift utom jämtlandsområdet, och författaren vill se det egentliga ursprunget på den finska sidan, vilket låter plausibelt. Tyvärr belyses ej de finska staplarna med något som helst bildmaterial.

Hälsinge-Jämtlandsområdet karaktäriseras av ett annat slags staplar, krönta av en lökkupol, och utgör den sydligare typen med Ångermanälven som konstnärlig vattendelare. Här vill författaren se Hudiksvall som inspirationskällan. Som tänkbart mästarnamn till ursprungstypen framhålles Jonas Granlund, men frågan lämnas försiktigt öppen. I varje fall är typen fullt utvecklad med hälsingen Per Jonsson från Rångstra och för Jämtland-Härjedalens del uppföres en mångfald kupolstaplar, främst av Pehr Olofsson i Dillne och Pål Persson i Stugun under 1700-talets andra hälft. Vid nämmandet av så många namn och talrika orter är det givetvis ofrånkomligt att undvika smärre felaktigheter. Borgsjö ligger sålunda inte i Jämtland (s. 97) och ej heller Hede (s. 94) och Pål Persson har ej byggt Älvrosstapeln (s. 99) utan hans son efter faderns ritningar. Sådana smådetaljer förtar ej intrycket av att författaren i detta kapitel har gjort ett aktningvärt insamlingsarbete. Frågan om lökkupolernas upphovsman har han klokt nog lämnat fri och längre än så

kan man på nuvarande ståndpunkt nog inte komma, om inte något oväntat arkivmaterial plötsligt skulle se dagen. Man noterar med tacksamhet ort- och personregister, men framställningen skulle vunnit i överskådlighet, om den även försetts med en eller annan utbredningskarta, inte minst när det gäller spridningen av de här berörda stapeltyperna.

Bokens andra del är ägnad borgerligt liv i de norrländska kuststäderna, belyst genom dagböcker och annat arkivmaterial. Erik Arbins notiser kring den stora ofreden ger ett ögonvittnes direktskildring av krigföring på svensk mark och hur hårt civilbefolkningen drabbades 1721 vid ryssarnas härjningar på den svenska ostkusten. Lappmarksaposteln Pehr Högströms dagböcker företes i utdrag och ger en inblick i en norrländsk prästmans dagliga gärning på 1700-talet. Abraham Schlstedts dagbok ger en roande skildring av den blide skalden Elias barndomsmiljö i Härnösand, illustrerad med Elias egna teckningar från 1800-talets förra hälft. Elias Ferdinand Kempes norrlandsresa är även den byggd på dagboksanteckningar. Slutvinjetten betitlas I Norrlands lyckliga dalar och belyser norrlandsskalden Anders Abraham Grafströms bakgrund och den tidsepok, varur Sångern till Norrland och Nya dikter växte fram.

Med Nordsvenska studier, skrivna i den sydsvenska exilen, har norrlänningen Manne Hofrén givit sin hembygd en bestående gåva, när han samlat decenniernas forskarmöda från ett område, som han så väl känner.

Maj Nodermann

Beiträge zur deutschen Volks- und Altertumskunde. Utg. av WALTER HÄVERNICK und HERBERT FREUDENTHAL. Museum für hamburgische Geschichte, Hamburg. 1, 1954, 210 s. 14 pl., 1 karta; 2—3 1958, 252 s., 20 pl.; 4, 1959, 113 s., 14 pl., 5, 1960—61, 130 s., 16 pl.; 6, 1962, 132 s., 15 pl.

Från första början har denna nya tyska årsboksserie haft sitt eget alldeles speciella ansikte. Redaktionen deklarerade också redan vid starten att den hade ett bestämt program. I teoretiska uppsatser, i recensioner, i anvis-

ningar på arbetsuppgifter och i genomförda undersökningar har den och dess medarbetare inte heller lämnat sina läsare i tvivel om vad detta går ut på: att framhäva och visa att *nutid* och *storstad* också hör till folklivsforskningens domäner. Den enda programspecificeringen i det korta förordet vid starten 1954 har däremot — troligen av praktiska skäl — i det närmaste kommit bort i fortsättningen: årsboken skulle särskilt observera museernas ofta förbisedda insatser för den kulturhistoriska forskningen.

Av de rent principiella bidragen torde Herman Bausingers uppmärksammade föredrag i Bonn 1961 om Folkkultur och industriellt samhälle vara lättast förstäligen för nordiska läsare. Varje företeelse i nutida folkkultur, menade föredragshållaren, har ett sammanhang med det industriella samhället. Följaktligen faller det senare inte enbart inom sociologins utan också inom folklivsforskningens domäner. Den industriella kulturen är därtill en historisk företeelse, Bausinger hänvisar härom till schweizaren Rudolf Brauns nyligen utkomna arbete *Industrialisierung und Volksleben*. Som exempel på ett väsentligt ämne för europeiska eller globala undersökningar nämner Bausinger olika länders reaktion gentemot industrialiseringen. Ett annat uppslag gäller olika nationers uppfattning om varandra såsom den t. ex. kommer till uttryck i turistpropagandan.

Framförallt har årsbokens redaktör professor Herbert Freudenthal i sina genom flera årgångar gående "Volkskundliche Streiflichter auf das Zeitgeschehen" pekat på en rad konkreta forskningsuppgifter. Här skall endast göras en uppräknig: Valet av förnamn, tillkomsten av öknamn, värderingen av olika typer av efternamn, dagens slang och dess sociala och lokala variationer, formerna för hälsning, reglerna för god ton inom skilda områden och grupper, national- och landskapslynnen och olika stadsdelars psykiska särkarakter, lokala och nationella matseder, folklig rätt och laglig orätt i gemene mans uppfattning, faktorer vid valet av äktenskapspartner såsom de speglas i äktenskapsannonserna, sentida förutsägelser om världens undergång etc. En avsiktligt brokig serie av uppslag för en på nutiden inriktad folklivsforskning. Man får anledning att instämma med ett yttrande i

Bausingers ovannämnda föredrag: "Företeelsernas mångfald och nyhet fordrar icke sällan en övergång från en systematisk till en mer essayistisk stil".

Som exempel på en systematisk genomförd folklivsforskning i Tyskland inom nutidsfältet kan nämnas forskningarna om de olika problemen ostflyktingarna skapat. Ur Hamburgs synpunkt har givetvis också sjömanslivet särskild aktualitet. I en av sina "glimtar" i senaste årsboken framhåller Freudenthal, att oavsett tekniska förändringar har yrkets sociala grundförutsättningar förblivit desamma. Även Hävernicks har tidigare i en kommentar till ett arbete av Wolfgang Stammeler påtalat, att denne förf. i en skildring av Seemanns Glaube und Brauch endast räknat med segelfartygens besättning och utslutit ång- och motorfartygens. Ytterligare ett hithörande bidrag är Elli Heinsius uppsats om Kvasten i sjömanssedan (bd 5). Sjömanslivet erbjuder också för nordisk folklivsforskning ett försummat forskningsfält där traditions- och gruppboundenhet kan studeras i nutidsplanet.

Hamburgerårsbokens serie innehåller också ett par längre högst systematiskt genomförda undersökningar av ett nutidsmaterial. Den ena är Martha Cehacks uppsats om familjen i den tyska filmen med ett material från 250 under 1951—52 spelade filmer av tysk och österrikisk härkomst. Bakom undersökningen ligger givetvis uppfattningen att ur den spontana reaktionen gentemot ett sekundärt medium framkommer en sannare idealbild än vad direkt ställda frågor om äktenskapet kunna väntas ge. Men även om man utgår ifrån att publikens önsningar är producenternas lag, synes förf. dock icke tillräckligt räknat med alla de felkällor som föreligga vid ett material av denna art. I en uppsats i senaste årgången har Karl Veit Riedel jämte en historisk återblick lagt upp riktlinjer för en i viss mån motsvarande undersökning ifråga om dagens folkläsnings-, dvs. veckotidningarnas noveller och romaner.

Årsboksseriens tyngst vägande bidrag är museichefen professor Hävernicks egen stora uppsats "Kinderkleidung und Gruppengeistlichkeit in volkskundlicher Sicht". I en första del (bd 4) följer förf. sjömanskostymens allmänna uppkomst som pojkdiräkt i Hamburg 1900—1920 (ett uttryck naturligtvis för Tysklands

förhoppningar som sjöfartsnation). För studiet av pojkdiräkts vidare utveckling fram till 1939 (bd 6) har Hävernicks valt som särskilt objekt sin egen skola från vilken genom lyckliga omständigheter en enastående samling klassfotografier stått till förfogande. Om de avbildade eleverna ha sedan i görligaste mån och efter ett bestämt schema införskaffats upplysningar om vederbörandes ställning i klassen på grund av familj, studieresultat eller andra egenskaper, vilka uppgifter sedan sammanställts med fotografiernas vittnesbörd om klädseln. Resultaten redovisas i en rad diagram och förf. kan visa, att även i en borgerlig stadsmiljö är gruppens mening härskare. Vad som var bestämmande för hur pojkar klädde sig var inte föräldrarnas eller lärarnas mening utan klassens eller skolans allmänna uppfattning. I metodiskt syfte vill förf. slå en brygga över från en dräktsforskning av äldre modell till en analys av vår egen tids dräktskick som uttryck för folkkaraktär och gruppmentalitet. I samband med dessa undersökningar har museet insamlat bevarade plagg, som utställas i en nyöppnad avdelning, till vilken utgivits en av Hävernicks författad katalog *Der Matrosenanzug der Hamburger Jungen 1890—1939* (1962).

Som komplement till det föregående publicerar museets dräktspecialist dr Dora Lühr en uppsats (bd 5) om sjömanskostymens äldre historia som barnklädnad och visar hur den varit en vägrödjare för en förnuftigare barnklädsel. Andra "historiska" bidrag är Hävernicks uppsats om bärkorgar och professor Kurt Rankes etymologiska utredning om "pumpernickel" och därmed samhöriga ord (båda i bd 1). Vidare har Christa Pieshe skrivit om bruket av fadderbrev, som folkkonst en motsvarighet till våra gratulationstavlor. I detta sammanhang kan anföras, att redaktören i senaste årgången skriver, att även om *folklivsforskningen i princip är en historisk vetenskap*, (kurs. här) så är den därmed icke en utslutande "Vergangenheitskunde" om den goda, gamla tiden. Men vem vill i dag göra gällande det sistnämnda! Redaktionens ingalunda dolda ambition är dock att publikationen skall verka som ett salt och det bör den få göra även utanför Tysklands gränser. "Beiträge" innehåller därtill en vidsträckt och värdefull re-

censionsavdelning, som icke bara är anmälande utan även granskande om också ibland starkt personligt färgad.

Sigfrid Svensson

Handelsminnen. Svenskt liv och arbete nr 26. Red. av MATS REHNBERG. Nordiska museet, Stockholm 1961. 240 s. ill. Pris kr 7:—.

Handelsminnen, den adertonde samlingen av arbetsminnen som Nordiska museet givit ut, innehåller roande och lättlästa skildringar från många olika områden inom handelsyrket. Här berättas om stadens varuhus och grossistfirmor likaväl som om lantliga diversehandlar. Man föres in i doftande vin- och delikatessaffärer, konfronteras med textil- och modebranschen, får inblickar i bageri- och charkuteributiker och lär känna järn- och leksaksaffärer. Inte mindre än en tredjedel av berättarna har varit knutna till Kooperativa Förbundet. Att Kooperationen därigenom blivit förhållandevis grundligt representerad får anses symptomatiskt. Under de första årtiondena av 1900-talet, dvs. den tid som boken framför allt kommit att belysa, gjorde ju den kooperativa rörelsen sitt segertåg genom landet.

Det är genomgående de anställda i affärlivet, biträden, f. d. springpojkar, lagerarbetare, butiksföreståndare och bodkarlar som berättar sina minnen. Inte någon egen företagare har däremot fått komma till tals, vilket givetvis hör samman med att insamlingen huvudsakligen har skett genom de handelsanställdas fackorganisation. Vid sekelskiftet fanns i städerna ett mycket stort antal små affärsmän främst inom matvarubranschen: mjölkförsäljerskor och hökare. Dessa småhandlare som sällan hade anställda biträden eller springpojkar utgjorde ett så markant inslag i affärlivet under den epok, som boken behandlar, att de borde ha blivit representerade med någon utförlig skildring.

Ofta omvittnas den patriarkaliska anda som förr rådde. Men samtidigt var jobbet hårt: 12 timmars arbetsdag eller mer var regel. Tanken på semester var ännu inte uppfunnen. Ville man resa hem och hälsa på föräldrarna någon vecka under sommaren, hade man ing-

en annan råd än att begära avsked och söka nytt arbete till hösten. Sina forna löner minns de flesta sagesmännen på sina fem fingrar. Däremot visar de inte samma intresse för de varor de sålde. Inte någon berättare ger en riktigt utförlig skildring av varusortimentet och dess förändring under årens lopp. Det är synd. Kanske beror det på att Nordiska museet i sin minneslista (återgiven sist i boken) märkligt nog inte påmint sagesmännen om att räkna upp de varor, vederbörande affär förde. Däremot får man, inte minst tack vare det rikliga bildmaterialet, en god uppfattning om affärslokals utseende i början av 1900-talet. Det var stor skillnad mellan den enkelt inredda diversehandeln på landet och den eleganta och välsorterade stockholmsbutiken.

Den vid insamlingen avända minneslistan påminner sagesmännen om att också berätta om sin uppväxttid, om föräldrarna, vännerna, giftermålet och om sina politiska och ideella intressen. På så sätt blir Handelsminnen inte bara en samling isolerade skildringar av handelsyrket, utan i varje berättelse lär man också känna en människa. De livsöden som läsaren på så sätt kommer i kontakt med påminner ofta ytligt sett om varandra. De flesta sagesmännen har haft en fattig och slitsam barndom, kom tidigt ut i förvärvslivet och hamnade oftast mer eller mindre av en slump inom affärsyrket. Vid sidan av sitt arbete har många odlat religiösa, musikaliska och politiska intressen. I några uppsatser får man således engagerande skildringar av arbetarrörelsen, andra berättar om de första försöken som gjordes att organisera en fackförening på arbetsplatsen. Det är inte minst dessa inblickar i tiden, som gör skildringarna levande och ibland t. o. m. spännande.

Eva Persson

J. ARVID HEDVALL: *Chemie im Dienst der Archäologie Bautechnik Denkmalpflege.* Mit Beiträgen von Gunnar Degelius und Hjalmar Granholm. Akademiförlaget — Gumperts, Göteborg. 226 s., 204 ill. på pl.

Chalmersprofessorn J. Arvid Hedvall är redan väl känd för svenska kulturhistoriker och

museimän genom sina insatser bl. a. på glas-konserveringens område. Han har nu under en följd av år haft tillfälle att bedriva omfattande och vitt spridda studier på de fält, där ett samarbete mellan främst kemi och våra verksamhetsgrenar kan vara påkallat. Resultatet föreligger i form av det arbete, som här skall anmälas i korthet. Det kan i förstone göra ett något förbryllande intryck, intill dess man upptäcker att volymen i själva verket är den samlande ramen för avsnitt som vänder sig till helt olika läsekretsar.

De för oss avsedda kapitlen upptar bokens senare del, kapitlen IV—VI. I det första av dessa har det varit Hedvalls avsikt att på ett för icke-naturvetenskapsmän begripligt sätt meddela elementära, framför allt kemiska grundbegrepp om material: sten av olika slag — inklusive ädelstenar —, keramiska och besläktade material, metaller, legeringar och färgämnen; även trä, papper och textila fibrer behandlas kortfattat. Denna översikt förefaller mycket användbar.

Särskilt intresseväckande är det följande kapitlet "om de fasta ämnenas byggnad"; på litet utrymme orienterar det om väsentliga ting, som man såvitt recensenten vet icke brukar få uppgifter om i den vanliga handboks-litteraturen om konserveringsfrågor. Författaren är ju alldeles särskilt skickad att ge just denna orientering, och för denne recensent ligger bokens tyngdpunkt här. — Mera notis- och excerptkaraktär har följande avsnitt om skador och deras uppkomst samt om restaurerings- och konserveringsfrågor; de ger i varje fall talrika utgångspunkter för fortsatta litteraturstudier.

Av de båda exkurserna av andra författare vill rec. särskilt fästa uppmärksamheten på G. Degelius skildring av alg- och lavangrepp på kalksten och dolomit.

Tidigare i boken finner man ett förhållandevis omfångsrikt kapitel "om viktiga minnesmärkens tillstånd". Förf. betonar eftertryckligt, att han med de där sammanställda valda exemplen på kulturminnesvårdens organ och objekt i olika länder vänder sig till kolleger inom naturvetenskaperna, och icke gör anspråk på fullständighet. På grundval av vad han i olika sammanhang haft tillfälle att se, höra eller läsa om dessa ting, vill han söka

väcka intresse. Det finns under dessa omständigheter icke anledning att närmare recensera dessa avsnitt; det ligger i sakens natur att urval och synpunkter ofta måste avvika från vad som skulle ha legat närmare till hands för en fackman på det kulturhistoriska området, och att somliga detaljer måste förefalla en sådan diskutabla.

Hedvalls arbete inleds med allmännare reflexioner under rubriken "Mensch und Menschliches"; man finner där uttryck för en naturvetenskapsmans kulturkritik, som innehåller åtskilligt av allmänt intresse — även där den öppnar skrämmande perspektiv; och desslikes för den starka önskan att stimulera till samverkan över konventionella yrkesgränser, som varit drivkraften för det uppenbarligen ytterst omfattande arbetet med boken, och som vi har skäl att uppskatta mycket.

Carl-Axel Moberg

NILS-ARVID BRINGÉUS: *Sockenbeskrivningar från Hälsingland*. Skrifter utg. av Kungl. Gustav Adolfs Akademien 37. Uppsala 1961. 415 s.

Forsbom påpekar i företalet till sin bibliografi Litteratur om Hälsingland, att den beskrivande litteraturen från landskapet inte är så rik, men att detta uppväges av böckernas bestående kulturvärde. Han tänker då främst på Olof Bromans utförliga och mångsidiga beskrivning Glysisvallur. Nu har, genom vad som får betraktas som ett arkivfynd, litteraturen om landskapet ytterligare berikats. 1959 påträffade docenten Nils-Arvid Bringéus i Lantbruksakademiens arkiv en rad otryckta sockenbeskrivningar, som utgjorde svaren på en frågelista. Beskrivningarna, från landskapets alla socknar, daterar sig till åren 1790—91. Bringéus har nu befordrat dessa till trycket samt försett dem med efterskrift och utförliga register.

Vid slutet av 1700-talet kom många av våra främsta topografiska beskrivningar till. Bland de bästa är Västeråsköpmannen Abraham Abrahamsson Hülphers, *Samlingar til en beskrifning öfver Norrland, inledda 1771*. Där skulle även ingå en beskrivning över Gästrik-

land och Hälsingland. Hülphers var emellertid inte ensam om dessa planer. Hudiksvallslektorn Sundström hade för avsikt att utge en brett upplagd beskrivning över de två landskapen, men han dog 1776 utan att ha hunnit avsluta monografin. Hülphers återupptog nu tanken på att utge en beskrivning. Det visade sig, att han inte heller denna gång var ensam. Han hade nu fått en konkurrent i konungens befallningshavande i länet, greve Fredric Adolf Ulric Cronstedt, landshövding åren 1781—1812. Cronstedt gick in för uppgiften med stort nit. Vid denna tid hörde till en landshövdingens åligganden att upprätta en karta över sitt hövdingedöme. Cronstedt ville emellertid inte enbart göra en karta utan samtidigt även en beskrivning. Detta var anledningen till, att han 1790 utsände en frågelista till länet präster, ståndspersoner och kronobetjäning. De nu återfunna sockenbeskrivningarna utgör svaren på denna frågelista.

Resulterade då svaren på Cronstedts frågelista i några beskrivningar över länets landskap? För Gästriklands del kan frågan besvaras jakande. Tack vare tillmötesgående från landshövdingens sida fick Hülphers tillgång till frågelistesvaren från Gästrikland och de kom att i samarbetad form utgöra det viktigaste materialet i den beskrivning, som utkom 1793. För Hälsinglands del planerades en bearbetning av de inkomna svaren dels av Hülphers, dels av J. D. Flintenberg, men planerna realiserades inte i någotdera fallet.

År 1812 drog sig Cronstedt tillbaka från sitt ämbete. Men vart tog då de outnyttjade sockenbeskrivningarna från Hälsingland vägen? Utgivaren har visat, att de så småningom tillfördes bergsrådet Hermelins samlingar. Överlämnandet torde ha skett någon gång omkring 1796. Hermelin hade planer på att låta materialet ingå i en beskrivning över hela Sverige. På grund av vacklande hälsa och företagets omfattning kom beskrivningen inte till utförande. Hermelins söner överlämnade sedan materialet till det inom Lantbruksakademien anfallda statistiska arkivet, där beskrivningarna nu återfunnits.

I våra dagar spelar frågelistor stor roll vid insamlandet av traditionsmaterial. Bringéus har gjort en ingående undersökning av tidigare använda frågelistor för materialsamling i landskapet. Äldsta belägget utgör den rundfråga rörande rannsakingar efter antikviteter, som riksantikvarien Johannes Bureus gjorde 1628. Den var ett led i stormaktstidens nyvaknande intresse för landets äldre historia. Hälsinglandsbeskrivaren Sven Bælter, som är mest känd för sina Historiska anmärkningar om kyrko-ceremonierna av 1762, begagnade sig 1736 också av frågelistor vid insamlandet av material. Utgivaren visar, att Bælter vid utformandet av frågorna fått instruktioner av sin lärare, domprosten i Uppsala Olof Celsius. Redan året därpå, 1737, sändes en ny frågelista ut i landskapet, denna gång av hovrättsauskultanten Lars Salvius. Han lyckades genom förmedling av Kanslikollegiet få utnyttja landets administrativa organ vid materialsamlandet, som skulle mynna ut i en rad beskrivningar över hela Sverige. Detta är det tidigaste exemplet på en landsomfattande etnologisk enkät. Salvius stod i nära kontakt med lantmåteridirektören och storskiftets upphovsman Jacob Faggot. Vad Hülphers beträffar menar Bringéus, att det icke varit Faggots bekanta frågelista utan snarare Bælters memorial i Delsboa Illustrata, som utgjort mall för de frågelistor, som utsändes av Hülphers 1767 och 1768 i samband med norrlandsbeskrivningarnas påbörjande. Dessa frågelistor utgjorde sedan i sin tur förebild för Cronstedts frågeformulär.

Svaren på Cronstedts frågelista är förklarligt nog av varierande värde och längd. Flera behandlar allmogens näringsliv och levnads-sätt och har därför mycket att ge folklivsforskaren men lämnar material även åt andra forskningsområden. Bl. a. får man kännedom om det äldre hälsingemålet i svaren på fråga 38. Beskrivningarnas största värde ligger nog ändå i den helhetsbild, som de ger av Hälsinglands landsbygd vid slutet av 1700-talet.

Ingemar Svensson

KORTA BOKNOTISER

Övre Norrlands historia. Del I. Tiden till 1600. Utgiven av Norrbottens och Västerbottens läns landsting. Redaktion: Folkmåls- och folkminnesundersökningen i övre Norrland (FFÖN). Umeå 1962. 588 s., ill., reg. Pris kr 35:—.

Övre Norrland förr i tiden. Häfte 1—7. Redaktionskommitté: K. FAHLGREN, OVE JANZÉN, ALLAN SANDSTRÖM, ELSA ÅSTRÖM. Bokförlaget Botnia, Umeå 1957—62. Pris kr 3:50 per häfte.

I en artikel i RIG 1962 s. 70 ff har undertecknad bl. a. efterlyst vetenskapliga arbeten om övre Norrlands historia. Med tillfredsställelse kan man nu konstatera, att ett sådant verk kommit ut. Denna tidskrifts karaktär, med tonvikt på vad som brukar kallas kulturhistoria, bör inte hindra att detta arbete omnämns.

Boken, som heter *Övre Norrlands historia*, är första delen av en brett upplagd skildring av Västerbottens och Norrbottens läns historia. Den är utgiven av landstingen i de två nordligaste länen, som ett led i firandet av deras 100-års jubileum. Redaktör är Gunnar Westin, som även skrivit bokens första avsnitt, som behandlar traktens förhistoria. Som medförfattare har han Sven Ingemar Olofsson, som skildrar kolonisationsperioden under 1300-talet samt områdets långsamma inlemmande i riket under följande två århundraden.

Av författarna har främst Westin väl fullgjort sin uppgift. Olofsson har i sitt bidrag framför allt strävat efter att belysa övre Norrlands kamerala och ekonomiska utveckling. Området har härigenom satts in i ett rikshistoriskt sammanhang, vilket är värdefullt. Däremot saknas en ingående analys av den historiska utvecklingen i norr. Författarens källhänvisningar är vaga. Detta minskar avsevärt verkets användbarhet. Genom den nu utkomna delen av *Övre Norrlands historia* har de båda landstingen gjort en betydande insats för norrländsk forskning.

Övre Norrland förr i tiden heter en skriftserie, som i 7 häften vill berätta om olika förhållanden inom området. Häftenas titlar ger en god uppfattning om deras innehåll: Färdmän förtäljer, Under krig och örlig, Möda för föda, Kyrka och skola, Skogen och malmen, Handel och samfärdsel samt Läkare och sjukvård. Serien är främst avsedd att vara en hjälp vid undervisningen i historia och hembygdskunskap. Detta hindrar inte att den har ett allmännare intresse. Bidragen består till största delen av kommenterade utdrag ur resebeskrivning-

ar, rapporter från lokala och centrala myndigheter, rättshandlingar och andra tillgängliga litterära källor. Då materialet delvis är svåråtkomligt skulle man ha önskat att häftena varit försedda med fullständiga källhänvisningar.

O.I.

Bräkne-Hoby. En sockenbok redigerad av en hembygdsförening. Utg. av FOLKE WIRÉN. Karlshamn 1962. 454 s., ill. Pris. kr 17:—, inb. kr 24:—.

Denna sockenbok har som utgivaren framhåller vuxit fram under ett mångårigt frivilligt studie- och forskningsarbete. Den är alltså icke tillkommen som en enhetlig framställning utan avser att ge några grundlinjer i socknens utveckling. Tyngdpunkten är lagd på bebyggelsen, näringslivet och på de kyrkliga och sociala förhållandena. Omfattande primärforskningar ha utförts i form av inventering av fornminnen och ortnamn och genom excerpering och sammanställningar ur äldre arkivmaterial. Genom dessa bidrag framstå som tre huvudförfattare i verket ingenjör Axel Hamelin, fil. dr Bertil Ohlsson och framför allt fil. mag. Agnes Wirén. Hit kan också räknas krönikan över Hoby kyrka och dess präster författad av professor Krister Hanell, även han en bygdens son. Men samtidigt har utgivaren sört för en högst omväxlande komposition genom en serie korta och lättlästa uppsatser av olika författare om socknens märkvärdigheter och dess personhistoria. Det är ingen tvekan om att Bräkne-Hoby fordom varit en särdeles socken i landskapet och att denna bok tillkommit visar, att socknen fortfarande så är. Man instämmer därtill gärna med omslagsreklamen, att Bräkne-Hoby också är en socken med räckvidd. Att göra inbördes jämförelse mellan olika sockenhistoriker är både svårt och orättvist, men i varje fall vågar man karakterisera det av Stig Svensson här presterade fotomaterialet som enastående. Tryckningen av boken har i huvudsak bekostats genom kommunala och enskilda medel. För ett fortsatt framgångsrikt lagarbete återstår nu den sida av hemsocknens kulturhistoria, som lämnat spår efter sig i bl. a. redskap och husgeråd, byggnader och heminredning, tro, sed och folkdiktning.

S.S.

SVEN GRANLUND: *Litteratur om Halland*. Bibliografi, utgiven av Institutet för västsvensk kulturforskning. Skrifter 6. Lund 1962. 430 s. Pris kr 30:—.

Till raden av landskapsbibliografier sluter sig detta imponerande livsverk, utfört av överstelöjtnanten Sven Granlund i Halmstad. Tyvärr kunde han på grund av sjukdom aldrig utföra verkets slutliga komplettering och redigering, varför redaktörskapet efter hans bortgång lades i händerna på bibliotekarien Per Jansson, Göteborg. Denne har i samråd med överbibliotekarien Gösta Ottervik, Göteborg och landskapets eminente litteraturkännare fil. dr Albert Sandklef, Varberg, bringat det hela till en fullbordad med inemot 4 000 nummer. Bibliografin upptar litteratur tryckt före år 1960.

Beklagligtvis har Sven Granlunds egen samling av småtryck och tillfällighetstidningar ej medtagits. Även om den säges vara sporadisk så hade man i stor utsträckning kunnat komplettera den genom inventering i de halländska museibiblioteken samt i några av de äldre tryckeriernas arkiv. Här finns många kulturhistoriskt värdefulla häften som bl. a. belyser de olika folkrörelsernas framväxt i städerna, en i övrigt svåråtkomlig litteratur för forskare. Av särskilt stort värde för folklivsforskaren är de krysshänvisningar som Albert Sandklef givit i ett tillägg på s. 368—371. I den för övrigt förträffliga bibliografin kan man dock ibland bli grundligt desorienterad, såsom när man möter museipublikationen "Vår Bygd" med dess ändrade titel "Halland. Vår Bygd" under rubriken Geografi. De borde i stället ha förts under rubriken Allmänna museer (Hallands museum), åtminstone efter 1950, då årsboken från Varbergs museum började utgivas och "Vår Bygd" i stort sett blev ett språkrör för Halmstadsmuseets verksamhet i hembygdsförbundets regi. Men boken har ett översködligt register, vilket underlättar dess användning, och man finner härigenom snabbt vad man söker, även om något verk råkat komma under fel klassifikation.

B.A.P.

Ale. Historisk tidskrift för Skåneland. Utg.: De skånska landskapens historiska och arkeologiska förening. Red.: SVEN E. NOREEN. 1961 (1 h.), 1962 (3 h.). Pris pr häfte å 44 s., ill., kr 3:50; årsavgift kr 10:—.

Försök har tidigare gjorts att i populärtidskriftens form sprida i bred mening historisk kunskap till en större allmänhet. Synnerligen ambitiöst upplagd men alltför lättsinnigt ekonomiskt kalkylerad var t. ex. *Genom tiderna*, 1938. Den 1961 grundade tidskriften *Ale* (namnet efter den berömda skeppsättningen vid Kåseberga) har lärt av erfarenheten

och inger välgrundade förhoppningar att kunna överleva. Utgivningen är organiserad i föreningsform, lokalintresset fångas genom avgränsningen till Skåne, Halland och Blekinge och innehållet är specificerat till det historisk-antikvariska fältet. Därtill har tidskriftens redaktör en klar och piggt strävan att presentera aktualiteter och att inte spara på illustrationsmaterialet. Innehållet anknyter till undersökningar och forskningar som äro just avslutade, under arbete eller planerade. Här behandlas bl. a. flera viktiga utgrävningar i Skåne, kyrkor i Blekinge, Lunds stifts landebok, prästernas folkminnesuppteckningar på 1600-talet, källmaterial till skeppsbyggeriets historia samt överraskande arkivfynd i vägg- och golvfyllnaden på Halmstads slott. En viktig kulturminnesvårdsfråga belyses under rubriken Skydd för gamla hus. Och slutligen möta politiskt-historiska problem i uppsatserna Den äldsta gränsläggningen mellan Danmark och Sverige och Städerna och kungamakten i det medeltida Skåne. Om det mesta av detta kan sägas, att det har ett intresse som sträcker sig vida utöver tidskriftens angivna uppland.

S.S.

SVEN T. KJELLBERG: *Att dricka öl*. AB Malmö förenade bryggerier, Malmö 1962, 176 s. ill.

Vi höjer våra *glas* men säger *skål*. Och bevara därmed i språket minnet av att skålen varit glasets föregångare som dryckeskärl. I sin bok till Malmöförenade bryggeriers 50-års jubileum återger Sven T. Kjellberg en scen ur Bayeuxtapeten, där Harald, senare kung av England, i ett dryckeslag för en skål till munnen. Om det även på den tiden var lättare att skifta sak än ord bör Harald samtidigt ha sagt något som betydde *horn*, ty hornet var det äldre dryckeskärl som övriga deltagare använde vid det avbildade tillfället. Kjellberg har i sin bok sammanställt vad benämningarna ha att säga om de olika dryckeskärlens historia. Stopets ursprungliga betydelse av bl. a. bägare lever t. ex. kvar i de från sydöstra Skåne kända bägarformade majgillesstoppen. Framställningen kompletteras med fynd- och inventarieuppgifter. En utförlig diskussion ägnas 1500-talets höga, rödmålade kåsor, enligt Kjellberg en annan form av dryckeskärl än de av Olaus Magnus avbildade och på dennes *Carta marina* till Åbotrakten (ej Nordfinland!) lokaliserade kåsorna. Kjellbergs nya bidrag till den redan förut livliga debatten i ämnet är sammanställningen med de sengotiska altarskåpens genombrutna sniderier, ävensom framhävandet av Olaus Magnus uppgift, att hithörande kärl användes "för lustighets skull" och alltså skulle ha varit ett slags skämtkrus, en tanke som Kjellberg närmare utför. Boken är rikt illustrerad.

S.S.

STRÖDDA MEDDELANDEN OCH AKTSTYCKEN

Claus Platas brev om den stora bonaden

Av *Jan Liedgren*

I januari 1467 upprättade Svarte herr Åke Jönsson en "breffuabogh" eller förteckning (utan dateringar) över de pergaments- och pappersbrev, som han förvarade på sin gård Åkerö i ett vitt och ett svart skrin. De flesta breven voro åtkomsthändingar på de gods han själv förvärvat genom förläning, köp, byten och arvskiften, men där funnos också brev, som tillhört hans morfar herr Nils Bosson och dennes broder biskop Knut i Linköping samt deras farfar herr Bo Nilsson av släkten Natt och Dag och andra förfäder till herr Åke¹. Förteckningen upptager herr Staffan Bengtssons (till Vinsarp) morgongåvobrev till herr Åkes dotter Ingeborg 17 jan. 1463 men egendomligt nog ej Åkes eget morgongåvobrev till Mechtild Clausdotter (Plata) 18 jan. 1445. Liksom dessa båda morgonbrev finnas de flesta övriga breven nu i Riksarkivets medeltidssamling, där även brevboken förvaras (sign. C 25).

Nederst på fol. 7 recto i brevförteckningen läses:

Jtem et minä hustrv faders Claaus Plates breff at han gaff minæ hustrv sin dotther then stora bonaden vthan alt bythe.

Upplysning om den stora bonadens märkliga mått ger originalbrevet, som finns bland Riksarkivets odaterade pappersbrev (nr 39) och lyder:

Thet scal allom mannom witerlicht wara som thetta breff höra eller see at jak Claus Plate aff vapn bekännis mädh thesso mino närwarendis opno breffue mic haffua giffuet minom älzskeligha magh Aka Jensson oc mynne älzskelige datter Mektille een nyian bonadh mäder vndir drekt, hundradhe alna langhan vthan alt skipte. Oc forbywdher iak alla mina ärffuingia, hwa the helst äro älles wardha kunno, thöm här vtjnnan at hindra älles qwälia mote thetta myt breff fore forscreffna bonadh. Oc til thessins breffs mere visso oc ytermer forwaring tha later jac witerligha thrykkia myt jnsigle här nädhan vppa thetta breff.

Under texten synas spår av Claus Platas påtryckta runda sigill i grönt vax.

¹ Se Lars Sjödin i Meddelanden från Svenska Riksarkivet för år 1959, s. 111 f.

SVENSK KULTURHISTORIA

i böcker utgivna av Nordiska museet

- | | | | |
|----------------------------------------------------------------------------------------------------------------------|-----------------|-------------------------------------------------------------------------------------------------------|-------|
| <i>Hästslakt och rackarskam. En etnologisk undersökning av folkliga fördomar av Brita Egardt</i> | 40:— | <i>Fångstgropar och stalotomter av Ernst Manker</i> | 100:— |
| <i>Väderkvarnar och vattenmøllor av Sven B. Ek</i> | 45:— | <i>Lapparnas heliga ställen av Ernst Manker</i> | 100:— |
| <i>Scots in Sweden av Jonas Berg och Bo Lagercrantz</i> | 7:— | <i>Modedröcker 1600—1900 av Gunnel Hazelius-Berg</i> | 7:— |
| <i>Tapeter av Ingemar Tunander</i> .. | 9:— | <i>Leksaker och spel av Arne Björnstad</i> | 6:— |
| <i>Nordsvenska studier och essayer av Manne Hofrén</i> | 30:—, inb. 38:— | <i>Svenska byar, I—II, av Sigurd Erixon</i> | 60:— |
| <i>Bastu och torkhus i Nordeuropa av Ilmar Talve</i> | 48:— | <i>Smycken i svensk ägo</i> | 24:— |
| <i>Studier i svenskt repslageri av Allan Nilson</i> | 40:— | <i>Staffordshirefigurer av Rut Liedgren</i> | 10:— |
| <i>Broderier av Anna-Maja Nylén</i> .. | 5:— | <i>Leva i brukssamhälle av Björn Hallerdt</i> | 12:— |
| <i>Äggkoppar, äggställare och äggställ av Nils G. Wollin</i> | 16:— | <i>Så bodde vi. Arbetarbostaden som typ- och tidsföreteelse av Rut Liedgren</i> | 15:— |
| <i>Spelkort av John Bernström</i> .. | 7:— | <i>Parkettläggarna av Arvid Lundström</i> | 10:— |
| <i>Bruks herrgårdar i Gästrikland av Hans Béskow</i> | 45:— | <i>Ur och urverk av Sten Lundwall</i> | 18:— |
| <i>Helgerum i Tjust av Manne Hofrén</i> | 14:— | <i>Gårdiner och gardinuppsättningar. En kulturhistorisk studie av Gunnel Hazelius-Berg</i> | 12:50 |
| <i>Flaskor och glas av Elisa Steenberg</i> | 9:— | <i>Generationsväxlingar inom romantikens klassicism av Sten Lundwall</i> | 40:— |
| <i>Löfholmens Theatersällskap 1828—1830 av Arvid Bäckström</i> | 15:— | <i>Livgardisten han kommer till Gud. Studier i den militära folkdiktningen av Mats Rehnberg</i> | 7:— |
| <i>Dalmålningarna och deras förlagor av Svante Svärdström</i> .. | 18:— | <i>Kistor av Gösta von Schoultz</i> .. | 4:— |
| <i>Mögsjö dagbok, Verskrönika från Mögsjön, Kalhyttan, Filipstad och Ransäter åren 1793—94 av Anders Fahlbeck</i> .. | 35:— | <i>Organisterna i Västerås stift av Josef Sjögren</i> | 40:— |
| <i>Gångstigslandet av Sigurd Dahlbäck</i> | 20:— | <i>Folkdröcker av Anna-Maja Nylén</i> | 12:— |
| <i>Linvävarämbetet i Malmö och det skånska linneväveriet av Ernst Fischer</i> | 36:— | <i>Folkligt dräktskick i Vingåker och Österåker av Anna-Maja Nylén</i> | 16:— |
| <i>Lappmarksgravar av Ernst Manker</i> | 35:— | <i>Prästgårdsminnen av Lars-Gabriel Andersson</i> | 10:— |

Skrifter från Folklivsarkivet i Lund utgivna genom Sällskapet Folkkultur

JOHN PAPE: *Kloka flickan från Vallåkra.*
Lund 1949. 176 sid. Pris kr 9: 50.

JOHAN PETTERSSON: *Kupolbyggnader med falska valv.*
Engl. summary. Lund 1954. 56 sid. Pris kr 6: 00.

NORDEN OCH KONTINENTEN

Föredrag och diskussioner vid Trettonde nord. folklivs- och folkminnes-
forskmötet i Lund 1957. Deutsches Ref. Lund 1958. 208 sid. Pris
kr 16: 00.

KARL MATTISSON: *Det sydsvenska balmtaket.*
Deutsches Ref. Lund 1961. 179 sid. Pris kr 20: 00.

AXEL HÖRLÉN: *Knyppling och knypplerskor i södra delen av Ingelstads
härad.*
Deutsches Ref. Lund. 1962. 136 sid. Pris kr 16: 00.

NILS-ARVID BRINGÉUS: *Brännodling.*
En historisk-etnologisk undersökning. Engl. summary. Lund 1963. 183
sid. Pris kr 20: 00.

CWK GLEERUP, LUND