

RIG

TIDSKRIFT UTGIVEN AV FÖRENINGEN FÖR SVENSK KULTURHISTORIA
I SAMARBETE MED NORDISKA MUSEET OCH FOLKLIVSARKIVET I LUND

INNEHÅLL

UPPSATS

- Docent *Sven B. Ek*, Lund: Stadsundersökningar i Lund. Praktiska erfarenheter och principiella problem 97
Urban studies in Lund 107

STRÖDDA MEDDELANDEN OCH AKTSTYCKEN

- F. rektorn fil. dr. *Salomon Kraft*, Malmö:
Hur gammal är Vinlandskartan? 109
How old is the Vinland map? 112

ÖVERSIKTER OCH GRANSKNINGAR

- Fil. dr. *Sigurd Wallin*, Stockholm: Studier
kring stormaktstidens herrebegravning 113

- Professor *Hilding Pleijel*, Lund: Daniel Tilas
levnadsminnen 117

- Maja Kjellin: Kvarteret Alströmer i Göteborg — dess historia fram till våra dagar. Anmäld av museichefen fil. lic. *Allan T. Nilsson*, Göteborg 120

- Sten-Bertil Wide: Sydsvenska växtnamn. Anmäld av docent *Nils-Arvid Bringéus*, Lund 122

KORTA BOKNOTISER

- Sven Ljung: Hembygdsforskaren och de offentliga arkiven 123

- FÖRENINGSMEDDELANDEN 124



RIG · ÅRGÅNG 49 · HÄFTE 4

1966

Föreningen för svensk kulturhistoria

Ordförande: Hovrättspresidenten *Sture Petré*n

Sekreterare: Förste intendenten fil. dr *Marshall Lagerquist*

REDAKTION:

Stiftelsen Skansens direktör professor *Gösta Berg*

Förste intendenten fil. dr *Marshall Lagerquist*

Professor *Sigfrid Svensson*, Rigs redaktör

Ansvarig utgivare: Professor *Gösta Berg*

Redaktionens adress: Folklivsarkivet, Lund. Telefon 115 28

Föreningens och tidskriftens expedition:

Nordiska museet, Stockholm NO. Telefon 63 05 00

Års- och prenumerationsavgift 15 kr

Postgiro 193958

Tidskriften utkommer med 4 häften årligen

RIG är ett annat namn på guden Heimdall, som enligt den fornisländska "Sången om Rig" gav upphov till de olika samhällsklasserna. Denna dikt innehåller den äldsta kulturhistoriska skildring vi äga från Norden. Föreningen för svensk kulturhistoria valde detta namn som symbol för sin verksamhet, när den stiftades år 1918

RIG

TIDSKRIFT UTGIVEN AV FÖRENINGEN FÖR
SVENSK KULTURHISTORIA
I SAMARBETE MED NORDISKA MUSEET OCH
FOLKLIVSARKIVET I LUND

1966 ÅRGÅNG 49

REDAKTION

GÖSTA BERG · MARSHALL LAGERQUIST

SIGFRID SVENSSON

STOCKHOLM 1966

Föreningen för svensk kulturbistoria

STYRELSE

Hovrättspresidenten *Sture Petré*n (ordf.), f. riksarkivarien *Ingvar Andersson* (v. ordf.), förste intendenten *Marshall Lagerquist* (sekr., adr. Nordiska museet, Stockholm No), professor *Sigfrid Svensson* (Rigs redaktör, adr. Folklivsarkivet, Lund), civilingenjör *Bo Westerberg* (skattm.), Stiftelsen Skansens direktör professor *Gösta Berg*, professor *Sigurd Erixon*, styresmannen för Nordiska museet fil. dr *Hans Hansson*, fil. dr *Ingegerd Henschen*, förste bibliotekarien *Sam Owen Jansson*, förste antikvarien *Sverker Janson*, fil. dr *Erik Hjalmar Linder*, f. stadsantikvarien *Tord O:son Nordberg*, landsantikvarien *Gösta von Schoultz*, kapten *Nils Strömbom*, förste intendenten *Svante Svärdström*, professor *Ernst Söderlund*, docent *Mats Rehnberg*, f. förste intendenten *Sigurd Wallin*.

REVISORER

Intendenten *Anders Nyman*, byrådirektör *Viveka Granlund*

REVISORSSUPPLEANTER

Intendenten *Göran Bergengren*, byråsekreterare *Ann Marie Huss*

Boktryckeri AB Thule

Stockholm 1966

INNEHÅLL

UPPSATSER

Docent <i>Nils-Arvid Bringéus</i> , Lund: Stenkakor Shrove Tuesday cakes	1 16
Intendenten fil. lic. <i>Carl Olof Cederlund</i> , Stock- holm: Fiske från Wasa. Ett bidrag till kän- nedomen om äldre fiskredskap	65 87
Docent <i>Sven B. Ek</i> , Lund: Stadsundersökning- ar i Lund. Praktiska erfarenheter och prin- cipiella problem	97 107
Professor <i>John Granlund</i> , Stockholm: Ståndan från Lillhärdal	33 38
 <i>STRÖDDA MEDDELANDEN OCH AKTSTYCKEN</i>	
Fil. dr. <i>Lizzie Carlsson</i> , Lund: Brudpällan i den äldre kristna liturgien	39
Der Trauhimmel in der älteren christlichen Liturgie	40
Professor <i>G. Erdtman</i> , Stockholm, och dr. <i>J. Praglowski</i> , Stockholm: Pollen i tjära ...	25 26
Docent <i>Phebe Fjellström</i> , Uppsala: Sladden — ord och sak	44
F. rektorn fil. dr. <i>Salomon Kraft</i> , Malmö: Hur gammal är Vinlandskartan?	109 112
Professor <i>Sune Lindqvist</i> , Uppsala: Resefunten från Lillhärdal	88
Docent <i>Bengt Stolt</i> , Uppsala: Riksinventarier och kyrklig textiltforskning	18 23
Professor <i>Sigfrid Svensson</i> , Lund: Universi- tetsundervisning på annorlunda sätt	90
Docent <i>Gun Widmark</i> , Uppsala: Om sladden i Mellansverige	41

ÖVERSIKTER OCH GRANSKNINGAR

Fil. dr. <i>Ernst Manker</i> , Stockholm: "Kvarnarna på Tjörn" och den uppländska skenkvarnen Replik	47 49
Professor <i>Hilding Pleijel</i> , Lund: Daniel Tilas levnadsminnen	117
F. krigsarkivarien fil. dr. <i>Birger Stecksén</i> , Stockholm: Birkarlar och lappar	27 30
Fil. dr. <i>Sigurd Wallin</i> , Stockholm: Studier kring stormaktstidens herrebegravning	117
Fil. stud. <i>Torsten Weimarck</i> , Lund: De nor- diska folkklivs- och folkminnesforskarmötenas bibliografi	92
Iwar Anderson: Göksholm, från medeltida borg till nutida bostad. Anmäld av <i>Sigurd Wallin</i>	93
Sven Benson: Südschwedischer Sprachatlas I. Anmäld av arkivarien fil. lic. <i>Sten-Bertil Wide</i> , Lund	51
Den 16. Nordiske Folkelivs- og Folkerminne- granskarkongress, Röros 27—30 augusti 1963. Anmäld av antikvarien fil. lic. <i>Göran Rosan- der</i> , Uppsala	30
Carl Grén Broberg: Lilla Änggården. Anmäld av <i>Sigurd Wallin</i>	58
Ole Højrup: Landbokvinden. Anmäld av doc- ent <i>Nils-Arvid Bringéus</i> , Lund	61
Maja Kjellin: Kvarteret Alströmer i Göteborg — dess historia fram till våra dagar. Anmäld av museichefen fil. dr. <i>Allan T. Nilson</i> , Gö- teborg	120
Nils Lagerholm: Den svenska stormaktstidens högadliga begravningsskick 1650—1700, se ovan <i>Sigurd Wallin</i>	
Sven Ljung: Enköpings stadshistoria I. An- mäld av docent <i>Lars-Olof Larsson</i> , Lund ..	62

K. G. Ljunggren och Bertil Ejder: Lunds stifts landebok. Anmäld av <i>Sten-Bertil Wide</i>	56	Fataburen 1964 och 1965	63
Ola Terje och Rolf Yrliid: Svenska diktarhem. Anmäld av <i>Sigurd Wallin</i>	59	Jubileumsskrift över Kyrkhult 1865—1965 ..	64
Daniel Tilas: Curriculum vitæ I—II 1712—1757 samt fragment av dagbok september—oktober 1767, se ovan <i>Hilding Pleijel</i>		Kulturhistoriska sevärdheter i Dalarna	96
Sigurd Wallin: Hovmålaren Carl Fredrik Torsselius tapetmålarkbok. Anmäld av landsantikvarien fil. lic. <i>Ingemar Tunander</i> , Gävle	49	Sven Ljung: Hembygdsvorskaren och de ofentliga arkiven	123
Bo Westerhult: Kronofogde, häradsskrivare, länsman. Anmäld av universitetslektor fil. lic. <i>Sven-Ola Lindeberg</i> , Lund	52	Claës Lundin: En Stockholmspromenad på 1880-talet	96
Sten-Bertil Vide: Sydsvenska växtnamn. Anmäld av <i>Nils-Arvid Bringéus</i>	122	Länsmuseet i Västerås slott	96
		Olle Wingborg: Litteratur om Borlänge och Stora Tuna	63
KORTA BOKNOTISER		FÖRENINGSMEDDELANDEN	124
G. Diurklou: Unnarsboarnes seder och lif	64	Signaturer under rubriken "Korta boknotiser": I. K. = Inga Kindblom, N.-A. B. = Nils-Arvid Bringéus, S. S. = Sigfrid Svensson, S. W. = Sigurd Wallin.	

Stadsundersökningar i Lund

Praktiska erfarenheter och principiella problem

Av *Sven B. Ek*

Bakgrunden.

Uppfattningen att det för den svenska etnologin är en forskningsplikt att gripa sig an med studiet av tätorten är ingalunda ny. Efter de insamlingsaktioner, som hade sin kulmen i början av 1940-talet följde visserligen en avmattningsperiod vad beträffar realiserandet av intentionerna, men obligationskänslan har varit levande.

På materialinsamlingens område har detta under den senaste tioårsperioden i Lund kommit till uttryck i att allt fler av studenternas obligatoriska fältarbeten har förlagts till Malmö och Lund. En systematisk insamlingsverksamhet har det visserligen inte varit fråga om men aktiviseringsstendensen har varit tydlig. Utvecklingen har emellertid bromsats av flera faktorer, bl. a. då av att man endast haft tillgång till de av Ulma utarbetade frågelistorna om stadstraditioner. Ehuru utmärkt sammanställda i många avseenden är dessa till stora delar inadekvata för nuvarande generationer av sagesmän. En ny frågelistor för tätorterna var en av förutsättningarna för att en större insamlingsverksamhet skulle kunna sättas igång. Samma behov tycks man ha känt på övriga institutioner, eftersom Folklivsarkivet på ämneskonferensen i Stockholm 1963 uppmanades att utarbeta en ny frågelistor.

Oberoende av överläggningarna på Julita 1962 (se Rig 1962) och i Stockholm 1963, i vilka artikelförfattaren ej deltog,

anordnade jag våren 1964 en tiotimmars seminarieriserie för det högre kandidatstudiet och för licentianderna om Nöden, en arbetarstadsdel i Lund. Efter förberedande övningar, innefattande bl. a. en givande estraddebatt mellan en jude och en "svensk" angående kontakterna mellan arbetarbefolkningen och den ännu in på 1920-talet starka judiska minoriteten i Nöden, sändes seminariedeltagarna ut att göra intervjuer med nuvarande eller förutvarande invånare i området. De hade då instruerats att koncentrera sina frågor till vissa större intresseområden — främst de sociala relationerna — men var inte utrustade med frågelistor. En avslutande seminarieövning ägnades åt genomgång och kommentarer av intervjuerna och de praktiska erfarenheterna. Vid denna tidpunkt hade jag beslutat påbörja en systematisk undersökning av området.

Frågelistan.

Själva undersökningen av Nöden bygger i huvudsak på tre källtyper: folkbokföringsmaterial för den demografiska strukturen, nämndprotokoll och annat skriftligt material för den allmänna historiska bakgrunden samt traditionsmaterial för livsstilen och den sociala dynamiken. För att studera folkulturen ur den senare aspekten fordras ett traditionsmaterial som inte bara är rikligt utan också konsekvent insamlat. För undersökningen i Nöden var en ny frågelistor därför ofrånkomlig.

Den planerade undersökningen hade två huvudtema: den skulle dels belysa den sociala integrationen, dels analysera livsstilens sammansättning av traditionsbetingade och nyförvärvade element. Frågelistan fick utformas i konsekvens med dessa syften. Samtidigt fanns ju emellertid behov av en allmän frågelista för tätorterna. Den frågelista som färdigställdes på Folklivsarkivet — Luf 126 a-o — är sammanställd så att den skulle kunna ge ett basmaterial både vid den speciella undersökningen i Nöden och vid andra liknande i arbetarmiljö. Det första utkastet till frågelista gjordes bl. a. på grundval av det intervjumaterial som inkom i samband med den preliminära seminarieundersökningen. Den slutliga utformningen skedde i samarbete med arkivarien docent Brita Egardt.

Egentligen är det en rad korta frågelistor som med skilda littera har sammanförts under ett nummer. Möjligheter finns att utvidga med nya littera. De hittills använda dellistorna har rubrikerna: a. Yrken och sysselsättningar; b. Bostad; c. Mat, dryck, husgeråd och måltidsseder; d. Kläder; e. Familj, släkt och hemliv; f. Umgänge och nöjesliv, sport och idrott; g. Bemärkelsedagar i familjen; h. Helger och festdagar; i. Sjukvård och hygien; j. Socialvård; k. Kooperation; l. Politik; m. Det religiösa livet; n. Läsvanor, studier och yrkesval; o. Stadsdelar och samhällsgrupper.

Luf 126 riktar sig först och främst till sagesmannen själv, d.v.s. förhållanden och attityder i hans ursprungsfamilj. Intervjuarna instruerades genom särskilt PM att även efterfråga huruvida svaren ansågs äga allmän giltighet för grannskapet liksom att fråga efter förhållandet före och efter den beskrivna tiden. Det insamlade materialet har dock knappast fått den dynamiska karaktär som eftersträvades med dessa instruktioner¹.

Insamlingsaktiviteten.

På hösten 1964 och våren 1965 inkopplades ett tiotal nya studenter på materialinsamlingen i Nöden, sedan de preparerats dels på en seminarieövning dels enskilt. Totalt har ett 1000-tal uppteckningssidor inkommit om Nöden och ett 50-tal personer utfrågats. Av svaren har 35 erhållits med frågelistan som utgångspunkt. En kompletterande materialinsamling av blygsammare slag har skett genom att förlägga en uppmättningsövning till området. Här kan erinras om att de vetenskapliga arkiven visserligen innehåller påfallande litet av uppmätningar och foton från tätorterna men att i gengäld byggnadsnämnderna erbjuder vissa dokumenteringsmöjligheter i varje fall i de större tätorterna. Innevarande höst har materialinsamling igångsatts om Lunds nordöstra stadskärna efter samma mönster som den här beskrivna.

Lundamaterialet har således kunnat insamlas tack vare studenternas obligatoriska fältarbeten vilka förutsättes pågå ca 14 dagar. En annan väg har prövats vid

¹ Detta beror väl inte så mycket på själva frågelistan. Snarare förhåller det sig så att varken intervjuare eller intervjuobjekt orkar med en tidsdifferentierad utfrågning av detta slag. Utfrågningens längd kan redan nu verka tillräcklig för sagesmännen. Det är därför realistiskt att räkna med att olika tidsskeden bäst kan belysas genom en uppdelning av materialet efter sagesmännens ålder. Eftersom svaren som regel är diffust tidsfästa kan man emellertid inte räkna med klara utslag i större utsträckning.

Frågelistan Luf 126 har också med hyggligt resultat kommit till användning utanför arbetarklassen. Avsikten är dock att utarbeta särskilda frågelistor för andra samhällsklasser, naturligtvis med bibehållande av jämförelsebasen. Det bör understrykas att Luf 126 syftar till ett brett materialunderlag. Man måste därför också tänka sig att specialfrågelistor anpassade efter olika undersöknings syften kommer till stånd.

en intervjuaktion i Eslöv. Ett samarbete etablerades under hösten 1965 med därvarande folkhögskola, vilket har resulterat i att Folkklivsarkivet i år har erhållit ett tjugotal uppteckningar efter frågelistan. Inervjuerna utfördes i Eslöv av blivande socialvårdstjänstemän i andra årskursen och ingick som ett praktiskt led i sociologiundervisningen. Den direkta insamlingsledaren och Folkklivsarkivets kontaktman var fil. lic. Lennart Anderberg. Företagna stickprov i materialet har gett övervägande positivt resultat; det synes mig väl värt att fästa uppmärksamheten på denna och likartade insamlingsvägar.

En annan metod, som jag hoppas snart kunna pröva, är att engagera folkpensionärerna för insamlingsverksamheten såsom upptecknare. En möjlighet vore att inom pensionärsrörelsens ram få till stånd lokalhistoriska studiecirklar.

Insamlingarna av traditionsmaterial har med början denna vår kompletterats med förvärv av litteratur och handlingar som kan belysa arbetarkulturen främst ur fackföreningsaspekt. Kontakt togs med ordföranden i Skånes fackliga centralorganisation Nils Gustavsson hösten 1965 angående möjligheterna att göra en central efterlysning av jubileumsskrifter, otryckta memoarer och dylikt. Förfrågan har fått ett starkt positivt gensvar och ett femtiotal jubileumsskrifter har redan inlämnats till Folkklivsarkivet. Många av dessa böcker erbjuder ett värdefullt material för den historiskt inriktade tätortsetnologin.

Varför historiskt?

Den lundensiska materialinsamlingens tidsinriktning bör inte förbigås utan kommentarer. Tätortsetnologin kan inriktas

på tre olika tidsskeden: det preindustriella, i stort sett enbart skriftligt iakttagbara; det tidiga industrialiseringsskedet, ännu möjligt att studera genom traditionsmaterial utom i den allra första fasen; dagens situation som kan belysas med de mest differentierade fältundersökningsmetoderna. Den på Folkklivsarkivet utarbetade frågelistan Luf 126 följer det andra alternativet. Detta hänger naturligtvis direkt samman med målsättningen för undersökningen i Nöden, för vilken brytningen mellan traditionspräglad lantlig livsstil och nybildade tätortsnormer utgör ett huvudtema. Säkerligen hade frågelistan emellertid oavsett denna undersökning givits samma tidsperspektiv; man kan säga att en intresseförankring i det tidiga industrialiseringsskedet i tätorterna är en logisk följd av den lundensiska inriktningen på vad som kallats den nya tiden på landsbygden. Därmed är inte sagt att det skulle röra sig om en oreflekterad vidareutveckling av ett gammalt tema. Lika litet innebär det ett principiellt avståndstagande från undersökningar och materialinsamlingar som angår dagsituationen.

Det tidiga industrialiseringsskedet eller dagsläget — detta är de två inriktningar som nu främst torde komma att konkurrera om tätortsetnologins intresse och insamlingsresurser. Att det ideala är ett "både-och" är givet liksom att institutioner och forskare inte alltid kan välja utan stundom får följa beställarens intentioner. Detta hindrar inte att vi i praktiken står inför en valsituation, framför allt då vad beträffar insamlingsresursernas koncentration.

Vad som främst talar för den dagsinriktade tätortsetnologin — utom den deströmning som går genom tiden — är

väl möjligheterna att på ett obehindrat och mångfacetterat sätt studera objekten och att insamla ett fritt valt material för framtida komparationer. Till nackdelarna hör en viss svårighet att finna konkreta, speciellt etnologiska problemställningar samtidigt som det finns en viss risk för en sådan konkurrens med sociologi och kulturgeografi där etnologin har den sämre utrustningen. Den senare faran är dock beroende av vilken inriktning forskningarna ges och bestämmes inte i och för sig av det tidsmässiga utgångsläget.

Samtidigt som jag personligen hör till dem som menar att etnologin har många viktiga forskningsuppgifter också i dagskulturen, anser jag det emellertid olyckligt om etnologin skulle förlora det tillbakablickande perspektiv vilket har varit den samhällsvetenskapliga etnologins signum. Undersökningar utan djupdimensioner resulterar i funktionella ytbeskrivningar men kan inte förklara mönstrets uppkomst och innersta konstruktion, något som dock tillhör etnologins förnämsta uppgifter. Den historiska insikten — det kan ju röra sig om ett helt kort tidsperspektiv bara det är relevant — är en förutsättning för den fulla förståelsen.

Med denna inställning följer uppfattningen att undersökningar av det tidiga industrialiseringsskedet inte bara i hög grad är relevanta för analyserna av dagsituationen utan att de också utgör själva basen för dessa. Oavsett detta har naturligtvis den tidigare epoken principiellt samma etnologiska intresse som den senare, vartill kommer att den utgör ett givet men hittills försummat utvecklingssteg mellan det preindustriella samhället och dagens. De teoretiska övervägandena talar därför till förmån för ett koncentrerat studium av det tidiga industrialise-

ringsskedet. Det finns emellertid annat som starkare understryker detta.

Läget för den på äldre tider inriktade forskningen löper inte någon risk för att försämras; materialet är givet och förblivande. Ingenting tyder heller på att det skulle bli en katastrof ifall vi under en femårsperiod sköt upp våra fältundersökningar av dagsläget. Ytterligare fem års försummelse med materialinsamlingen från det tidiga industrialiseringsskedet blir däremot fatala; själva initialskedet ligger redan utom räckhåll för oss. I grunden rör det sig alltså om en praktisk fråga — var skall vi sätta in våra otillräckliga insamlingskrafter så att de ger största möjliga resultat för den framtida forskningen? Svaret härpå förefaller mig givet. Vi står än en gång inför uppgiften att springa ikapp tiden; det vore ansvarslost att i stället hoppa över den².

Praktiska erfarenheter.

Sagesmännen. Erfarenheterna av samarbetet med sagesmännen får sägas vara mycket positiva. Regeln har varit att intervjuoffren villigt har ställt sig till förfogande; de som har ställt sig avvisande utan bärande skäl har utgjort sällsynta undantag. Den "tidningskampanj" som organiserades i samband med de förestående intervjuerna har utan tvivel bidragit till att väcka allmänhetens välvilja.

² Kategoriska uttalanden av detta slag bär inom sig incitamentet inte bara till motsägelser utan också missuppfattningar. Det skall därför understrykas att jag på denna punkt *inte* agiterar för hela den etnologiska forskningens och insamlingens inriktning på den tidiga industrialiseringsepoken i tätorterna. Vad det här gäller är den sektor av forskningen och datainsamlingen som kan komma att ägnas just åt tätorterna. För andra etnologiska sektorer — gamla som nya — kan andra tidsinriktningar givetvis vara aktuella.

Den största svårigheten tycks ha varit att sammanjämka kvällstiderna för de förvärvsarbetande meddelarna.

Sagesmännen har inte bara visat sig samarbetsvilliga och intresserade utan har därtill gett prov på en förvånansvärd och för forskningen betydelsefull öppenhet, trots att frågorna har gällt den egna ursprungsfamiljen. Sålunda framgår klart spritens överdrivna roll i umgängeslivet även i de socialt anpassade arbetarfamiljerna. Inte heller i andra avseenden kan man märka någon tendens att försköna den egna verkligheten, även om sagesmännen naturligtvis representerar olika grader av förtroendefullhet. Detta gäller för lundaborna, men också intervjuarna i Eslöv rapporteras ha fått ett positivt gensvar och kan konstateras ha rönt intresse bland allmänheten. De medverkande i lundaundersökningen har tackats med ett illustrerat blad av diplomkaraktär.

En metodiskt viktig fråga är efter vilka principer sagesmännen skall väljas. Problemet har varit mindre brännande för Nödenundersökningens del, då befolkningen där utgjorde en socialt och ekonomiskt homogen arbetargrupp. Kontakt togs med en lokalhistoriskt intresserad person, avdelningschefen Einar Brandt, som vuxit upp i området och kunde ge anvisningar på en rad andra. De från början använda sagesmännen har sedan kunnat hänvisa till nya o.s.v. Ett i dagspressen infört tidningsupprop visade sig däremot ge dålig utdelning. De få som frivilligt gav sig till känna visade sig dock vara "naturliga" sagesmän.

På grund av de särskilda och på förhand välkända förutsättningarna ansåg jag det för Nödens del försvarligt att underlåta en metodisk sampling. En jämförelse mellan det demografiska primärma-

terialet och sagesmännens sociala bakgrund visar dock att sagesmännen inte ens i detta fallet är helt representativa för undergrupperna i Nöden. Områdets största undergrupp, den socialt välanpassade barnfamiljen, har blivit överrepresenterad och vissa andra grupper — t. ex. de sociala och de ofullständiga familjerna samt de ensamstående — underrepresenterade³.

Uppteckarna. Såsom tidigare anmärktes har lundamaterialet insamlats av studenterna genom deras obligatoriska fältarbeten. Flertalet av uppteckarna har löst uppgiften på ett hyggligt sätt och endast några har visat sig direkt olämpliga. Samtidigt är det emellertid frapperande att förhållandevis få har förmått göra verkligt skickliga intervjuer. Uppenbarligen är det så att endast den som har en naturlig fallenhet kan bli en förstklassig uppteck-

³ Den nu påbörjade insamlingsaktionen i Lunds nordöstra stadskärna har hittills följt ungefär samma mönster som i Nöden. Den inleddes med artiklar i pressen, som gav ett par direktkontakter men framför allt hade ett informerande och förberedande syfte. Samtliga c:a 300 hyresgäster i stadens pensionärshem tillställdes stencilerade upprop — varvid 2(!) svar erhöles. En av intervjuarna höll ett anförande vid en av den lokala pensionärsrörelsens sammankomster, vilket däremot ledde till ett glädjande resultat. Olika andra källor har dessutom anlåtats av den som särskilt anställdes att utföra insamlingen av adresser på sagesmän. Då detta arbete utfördes under sommaren har intervjuerna kunnat igångsättas omedelbart vid terminens början.

Till största delen tillhör de nu antecknade sagesmännen ursprungligen arbetarklassen. Eftersom stadsdelen var betydligt mer socialt differentierad, skulle det material som kommer in kunna ge en missvisande bild av folkligt liv och folkliga normer i stadsdelen. För att erhålla en rättvisande bild måste man därför göra en komplettering av sagesmän så att de svarar proportionellt mot de grupper som funnits i området. Utgångspunkten får då bli sekelskiftets kyrkoböcker, utifrån vilka sagesmännen får spåras till nuvarande adresser. Detta blir självfallet en mödosammare väg men den får anses nödvändig vid materialinsamlingar av den här typen.

nare. För studenternas mellanskikt torde dock gälla att det kan uppövas till att göra goda intervjuer. För närvarande är de studerande i ämnet i regel emellertid illa rustade för sina intervjuuppgifter, vilket förmodligen gäller också utanför Lund i den mån uppteckningsverksamhet av detta slag alls förekommer. Eftersom personintervjuer spelar en viktig roll för etnologen — liksom museimannen, journalisten eller den utbildade amatörforskaren — är det olyckligt att utbildningen i intervjuteknik nu intar en så undanskymd plats i den ordinarie utbildningen. Behovet av en uppräckning av undervisningen är särskilt stort som intervjuerna ingående i tätortsforskningar, till följd av den ändrade problematiken, får antagas i högre grad beröra sociala förhållanden, värderingar och attityder. Dessa utfrågningssektorer ställer större krav på intervjuarens kunnande än t. ex. arbetslivs- och föremålsutfrågningen.

Det ideala vore att intervjuarna kunde bibringas ett utfrågningsmönster som automatiskt leder dem till att fullfölja utfrågningen på basis av sagesmannens svar. Som det nu är erhåller man ofta blott ett par led av det sammanhängande svaret; utfrågarens egen nyfikenhet har tillfredsställts alltför lätt. Oarter som eventuellt kan tolereras i vissa sammanhang, såsom upptecknarens egna sammandrag av sagesmannens yttranden, måste bortarbetas då svarets verbala nyanser kan vara en del av innehållet; särskilt då det rör sig om attitydundersökningar är försyndelser mot ordtroheten oförlätlig. Värdet av de negativa svaren måste uppmärksammas mera o.s.v.

Ett fåtal upptecknare hinner följa sagesmannens yttranden. För flertalet gäller att de delvis måste rekonstruera sva-

ren. Här måste intervjuaren på förhand ges noggranna instruktioner om på vilka punkter verbaltroheten är oundgänglig. Man får räkna med att denna intervjuform — som kan förbättras om två samsas om uppgiften så att den ene frågar och den andre skriver — kommer att bestå av ekonomiska skäl. En av konsekvenserna av erfarenheterna från undersökningen i Nöden synes mig dock vara att en ökad användning av bandspelare är eftersträfvansvärd. Eftersom honoreringen utgår efter utskrivna svar, behöver bandupptagningen inte — såsom stundom görs gällande — medföra att svaren begraves för all framtid i något bandarkiv. Stundom är bandspelaren dock oanvändbar; eftersom den ger sagesmannen tunghäfta.

Vad man framför allt skulle önska vore att undersökningsinstitutionerna kunde knyta till sig just de personer som visat sig speciellt lämpade som intervjuare. Denna ideallösning är emellertid för närvarande inte realiserbar. Tillfälliga arvo-desengagement är visserligen ibland möjliga. Erfarenheterna från Lund är dock dåliga; de personer man velat anlita vid undersökningen har då varit sysselsatta med annat och har därför icke varit tillgängliga. Man får alltså räkna med att de obligatoriska fältarbetena också framgent får bli grunden för materialinsamlingen, vilket understryker behovet av en förbättrad undervisning. Att sakliga förberedelser skall ingå i denna är självklart, d.v.s. att undervisningen bör innefatta två faser; dels en allmän i intervjuteknik, dels en specialiserad sakorientering med hänsyn till den aktuella uppgiften.

Materialets användbarhet. Traditionsmaterialelets räckvidd och användbarhet skall här endast beröras i korthet; med denna fråga är man inne på själva forskningar-

na och resultaten av dessa får redovisas och bedömas i annat sammanhang. Ett par påpekanden kan dock vara motiverade redan nu.

Såsom framgått är det ett relativt stort traditionsmaterial som insamlats angående Nöden, särskilt om man tar hänsyn till att det rör sig om ett tidsmässigt, geografiskt och socialt koncentrerat undersökningsobjekt. För upptecknaren har det känts besvärande att gång på gång ställa samma frågor och ofta få samma svar. Det har emellertid visat sig nödvändigt med ett omfattande och konsekvent material. Ett statistiskt bedömbart underlag är oundgängligt vid tätortsundersökningar, i all synnerhet då attityder och värderingar kommer med i bilden, men ofta också för socialt indifferent sakupplysningar. Ett konkret exempel på det senare kan nämnas. Flertalet av sagesmännen har uttryckligt förnekat att man sandade golven i Nöden; detta var något som hörde landsbygden till. Av en slump dröjde det länge innan mer än ett positivt svar på frågan kom in. Till slut har det emellertid väl kunnat verifieras, att man i de hushåll, där stengolv förekom i köket, verkligen iakttog den gamla seden.

Alldeles självklart är att attitydfrågorna är angelägnare att bedöma statistiskt. Bland uppteckningarna finns en del som i ganska hög grad ger en atypisk bild av de gängse värderingarna och beteendena. Ett litet material kan, om det vill sig illa, ge mycket missvisande utslag. Ett kvantitativt gott material är alltså nödvändigt; vi saknar vid tätortsundersökningen både den korrektionsmöjlighet som karteringarna annars medför och den — mer eller mindre motiverade — trygghet som traditionsbundenheten i allmogekulturen har erbjudit.

Beträffande materialets möjliga bärkraft får jag nöja mig med att hänvisa till ett färdigställt manuskript om Nöden i Lund. Detta behandlar främst den sociala integrationen i området och arbetarbefolkningens attityder till andra samhällsgrupper, bl. a. till den judiska minoriteten. Enligt min mening kan man med traditionsmaterial iakttaga tydliga värderingstrender. Det bör dock poängteras att detta ingalunda alltid är möjligt där det skulle varit önskvärt. Materialets slumpmässigt olikartade kvantitet och kvalitet — ytterst upptecknarens intresse, uppmärksamhet och konsekvens — blir med nuvarande insamlingsresurser avgörande för på vilka punkter slutsatser av den arten kan dragas.

Kommunalt samarbete.

Artikelförfattarens egen undersökning om Nöden i Lund påbörjades och fortgår som en fristående etnologisk forskningsuppgift. För forskaren är också den fulla friheten den ideala forskningsituationen, även om friheten i varje fall för humanisten är illusorisk till följd av de knappa ekonomiska resurserna. Samtidigt känner forskaren emellertid behov av att kommunicera med yttervärlden eller rent av tjäna den på sitt speciella område. Få ting är tristare än att känna sig arbeta i och för ett vacuum. För etnologin i allmänhet gäller därför också att den bör sträva efter en integrering med samhällets behov och intressen. Tätortsetnologin torde ha goda möjligheter att realisera dessa intentioner, om den bara kan vinna myndigheternas uppmärksamhet; det kan inte hjälpas att en av den akademiska lärarens uppgifter då blir att verka som en forskningens PR-man.

I Lund har påbörjats ett samarbete mellan staden och Folklivsarkivet, vilket ger materialinsamlingarna och undersökningarna den antydda förankringen. Upptakten till denna samverkan gjordes egentligen av byggnadsnämnden i Lund. Samtidigt som de första tidningsuppgifterna om Folklivsarkivets materialinsamling i Nöden uppenbarade sig pågick i nämndens regi en demografisk undersökning över den s. k. sydöstra stadskärnan, ett något vidare område än Nöden. Kontakt togs i november 1964 med Folklivsarkivet för att utröna i vad mån arbetena sammanföll eller kunde komplettera varandra. Efter ett första sammanträde med representanter för de bägge institutionerna och ett senare mellan Byggnadsnämndens representanter och artikelförfattaren uppdrogs åt mig att utarbeta ett PM för ett eventuellt samarbete mellan Byggnadsnämnden och Folklivsarkivet med tanke främst på lokalhistoriska undersökningar över Nöden och de för stadens byggnadsplanering aktuella, nu inkorporerade byarna Värpinge och Ö. Torn.

I ett program- och kostnadsförslag (30.1. 1965) uppdrogs riktlinjerna för undersökningar rörande Nöden samt byarna Värpinge och Ö. Torn, anpassade efter Byggnadsnämndens önskemål men med en etnologisk inriktning. Formen för det eventuella samarbetet diskuterades. Beträffande själva undersökningarna förordades att dessa skulle beställas av enskilda författare till överenskommet honorar. För Värpinge och Ö. Torn förutsettes att arvudet även skulle beräknas täcka en mindre del av fältarbetet. Bekostandet av fältundersökningarna var för Folklivsarkivets del den mest intrikata frågan. Materialinsamlingen i Nöden hade skett utan särskilda bidrag; den tjä-

nade ju en separat forskningsuppgift. I och med att ett verkligt samarbete mellan arkivet och Byggnadsnämnden nu planerades blev finansieringsproblemet emellertid en förgrundsfråga. Så t. ex. var en materialinsamling i Värpinge och Ö. Torn inte av speciellt intresse för arkivet och det var överhuvudtaget orimligt att dess knappa anslag för fältundersökningar skulle bindas till just Lund. Därför föreslogs i promemorian att bidrag till traditionsuppteckningar skulle lämnas antingen av Byggnadsnämnden, för de utfrågningar som direkt utgjorde underlag till beställningsarbetena, eller av staden för stadsuppteckningar överhuvudtaget, eftersom de utgjorde ett stadshistoriskt material av allmänt intresse.

Förslaget resulterade i att Byggnadsnämnden beställde en undersökning av artikelförfattaren över Nöden — "Sydöstra stadskärnan i Lund. En lokalhistorisk studie" — samt senare en över Värpinge av fil. kand. Kristina Söderpalm. Däremot hade Byggnadsnämnden inte möjligheter att ekonomiskt medverka vid själva materialinsamlingen. Undersökningen över Ö. Torn befinner sig ännu på planeringsstadiet och kommer eventuellt att utföras såsom lagarbete.

Det intresse Lunds stads byggnadsnämnd och dess direktör Sven Tynelius visat för de etnologiska lokalstudierna blev en utomordentlig stimulans och på längre sikt — förhoppningsvis — den största framgången för Folklivsarkivets strävanden. Men själva finansieringsproblemet återstod. På hösten 1965 tog jag därför direkt kontakt med stadsfullmäktiges ordförande Torsten Andréé. Betydelsen av att ett lokalhistoriskt material om Lunds tidiga industrialiseringsskede insamlades nu stod omedelbart klart för

denne och i en stadsfullmäktigemotion yrkade han på att staden skulle ge erforderligt ekonomiskt understöd till Folkliivsarkivet. Sedan även drätselkammaren ställt sig positiv beslöt stadsfullmäktige enligt motionen och Folkliivsarkivet tillförsäkrades under en treårsperiod ett årligt anslag om 6 000 kronor. Den fortsatta insamlingen av traditionsmaterial kan därmed anses säkrad. Självklart får medlen endast användas till att bekosta undersökningar som angår Lund. Det förutsättes också att arkivet tar hänsyn till Byggnadsnämndens önskemål, så att den regionala insamlingen i första hand förläggs till de områden som står i tur för sanering eller planering. Dispositionsrätten är dock inte fixerad i detalj; korporationer, institutioner etc. kan alltså också göras till föremål för insamlingsaktiviteten.

Slutord.

Temat för denna artikel är stadsundersökningarna i Lund. Författarens slutreflexioner berör dock inte bara dessa utan äger en allmän räckvidd. Då forskningsproblem och resultat här faller utanför ämnet återstår de administrativa frågorna, vilka inte är unika för just den på tätorterna inriktade etnologin.

Ovan har jag framhållit behovet av en förbättrad utbildning i intervjuteknik för studenterna. Frågan synes mig emellertid bara vara en del av ett helt komplex som berör sådant som akademisk frihet och forskningsinstitutionernas fortsatta verksamhet. Såsom tidigare omnämndes föregicks den egentliga traditionsundersökningen i Nöden av en längre seminariererie. De som deltog i den senare fick förhållandevis goda insikter om området och därför hyfsade möjligheter att utföra ac-

ceptabla intervjuer. De som kom att göra traditionsuppteckningarna efter frågelistan var emellertid helt andra — med sämre förkunskaper. När förberedelserna för den egentliga utfrågningen påbörjades var det inte klart hur många av studenterna som *ville* göra sina intervjuer i staden. Obestämdheten ökades genom att det förelåg en viss oklarhet om storleken av den arbetskraft som studenternas obligatoriska fältarbeten ställde till förfogande för just detta projekt i konkurrens med andra fältarbeten.

Det synes mig nu klart att en sådan situation, trots dess akademiska charm, inte kan få förbli permanent, ifall universitetens forskninginstitutioner vill åtaga sig personalkrävande uppgifter för samhället. Inga uppdrag kan antagas på så lösliga grunder. Att systemet i varje fall i Lund har kunnat fungera hittills är ingen garanti för dess framtida tillräcklighet, och redan nu kan sägas att förhållandena sätter en alltför snäv gräns för möjligheterna till åtaganden.

Den formella situationen är den att institutionen har studenternas arbetskraft — om än aldrig så begränsad — i sin hand. Institutionen är också den som skall fördela denna arbetskraft efter sina behov. D.v.s. att den institutionella verksamheten måste samordnas och planeras samt arbetskraften beräknas och dirigeras. Universitetsinstitutionen skall alltså fungera som ett företag med på vanligt sätt dirigerad och avlönad arbetskraft. Skall etnologin — som den bör — sträva efter en integrering med samhället är den institutionella integreringen den första förutsättningen. Härav följer givetvis att den akademiska huvudläraren bör bli företagets chef, vilket inte utesluter hänsynstagande till de subordinerade lärar-

nas och forskningsledarnas särintressen.

Den här berörda frågan kan väl knappast väcka mycken principiell diskussion vad beträffar fältarbetets centraliserade dirigeringsform. Om den inte lösts tidigare har det väl främst berott på att den inte varit så aktuell. Men man kan ifrågasätta om man skall stanna vid denna dirigeringsform. Också tvåbetygsstudiets praktisk-teoretiska uppgifter borde kunna underordnas institutionernas aktuella uppdrag och större forskningsprojekt⁴. Tiden synes nu vara inne att ompröva en annan, betydligt heligare akademisk frihet. För artikelförfattaren, uppfostrad i den gamla akademiandan och förmodligen för alltid en känslomässig anhängare av denna, har det varit självklart att forskningsuppdrag, innebärande att skriftliga redogörelser skall lämnas, borde beställas av uppdragsgivaren direkt av forskaren. Beträffande de s. k. etablerade forskarna existerar här inga problem för institutio-

nernas vidkommande. Annorlunda förhåller det sig då uppdragen berör institutionernas insamlingsverksamhet och förmedlas genom dessa till yngre forskare. Man kan inte bortse från att universitetsinstitutionerna i dessa fall har ett både praktiskt och moraliskt ansvar, som inte kan svikas utan förfång för beställarnas förtroende. Förmodligen blir det ofta så att beställningsuppdragen å ena sidan skall vara slutförda på bestämd tid. För de unga forskarna kan situationen å andra sidan förändras under beställningstidens gång; de kan t. ex. få en tjänst på annat håll varigenom det accepterade uppdraget försenas eller riskerar att helt försummas. Med hänsyn till sådana risker får man överväga om inte institutionerna själva — eller lärarna till dess denna fråga lösts organisatoriskt och formellt — borde påtaga sig både uppdrag och ansvar och således fungera som intermediära uppdragsgivare med kontroll över arbetes fortgång och möjlighet att skilja verkställare från uppdraget. Den akademiska institutionen skulle således härigenom bli inte bara en utbildningsanstalt utan också ett vanligt utredningsföretag. Den praktiska utformningen av det skisserade systemet skall här lämnas därhän; i första hand bör principfrågan ställas under debatt⁵. Jag vill dock tillfoga att lösningen av frågan måste vara sådan att vare sig auktorsträtten eller forskarnas ekonomiska vederlag lider förfång.

⁴ Därvid bör man dock komma ihåg att de s. k. tvåbetygsuppgifterna ingår som ett viktigt led i utbildningen och har betydelse för såväl studenter som kommande arbetsgivare. Man får alltså inte göra avkall på uppgifternas pedagogiska karaktär; det är med andra ord inte fråga om att göra studenterna till "docenternas bladlös" för att ta till ett lånat uttryck.

Dessbättre har det innevarande termin varit möjligt i Lund att utan särskilda åläggande igångsätta flera arbeten bland de studerande som kan bli av värde för tätortsetnologin. Undersökningar rörande handskmakare och handsksömmerskor, kolonirörelsen och stilgjutare i Lund är påbörjade. Utdelade uppgifter på tvåbetygsseminariet — delvis i form av lagarbeten och samtliga med tyngdpunkten på 1800-talets senare hälft eller 1880-talet — är följande: kultur- och nöjesliv samt årsfester som de framträder i pressen; begravningsplatser och socialgrupper; BB- och hemfödseln ur social aspekt; brottstyper och socialgeografisk fördelning; jordbruk och husdjur i stadskärnan; dopnamnskicket förändringar i en stads- och landsförsamling; en byggnadshistorisk och demografisk kvartersundersökning.

⁵ I artikeln har framför allt diskuterats själva insamlingsverksamheten och med denna sammanhängande frågor. Insamling och forskning måste emellertid gå hand i hand, i all synnerhet när det är nya områden som beträdes. Ett forum för dem som är sysselsatta med tätortsetnologi för utbyte av erfarenheter och synpunkter är därför ytterst angeläget. Ett blygsamt försök i den riktningen har nyligen gjorts i samband med en seminarieövning i

Lund, då museumsinspektör Poul Strømstad presenterade sina undersökningar i Köpenhamn. I den följande principdiskussionen deltog utom köpenhamns- och lundaetnologer de bägge kulturgeograferna professor Torsten Hågerstrand och docent Lennart Arméen. Det instabila läget på universitetsfronten just då med ett ännu ej tidsbestämt hot om lock-out hängande i luften gjorde tanken på en större krets för djärv. Tanken bör emellertid kunna återupptagas under lugnare förhållanden.

Litteratur: Sven B. Ek, Staden, folket och hembygden, i Skånes hembygdsförbunds årsbok 1965;

—, Inför ett nytt startförsök, i Folk-Liv 1964—65;

—, Sydöstra stadskärnan i Lund, stencil 1965.

Summary

Urban Studies in Lund

In this article, the writer outlines the plan of urban field studies now being carried out in Lund, and discusses both practical experience and some theoretical problems. The field studies were started in connection with a major investigation the writer is making in one of the working-class districts of Lund, "Nöden" as it is called. It is based partly on statistical demographic material and archives. It was also necessary, however, to make a consistent collection of interview material to throw light on the way of life of the inhabitants of the district and their general attitudes. A questionnaire was drawn up by the writer in collaboration with Brita Egardt, keeper of the archives at the Institute of Ethnology. This comprehensive questionnaire, Luf 126 a—o, is designed to cover both material and social conditions — e.g. housing, housekeeping, clothing, social life and entertainments and also includes estimates, such as attitudes to other social classes, political activities and the Church. The general design of the questionnaire is such that it can be used for collecting material in other working-class environments elsewhere.

The questions have to do with the original families of the informants, and many of them, for instance, those about drinking habits, housing conditions and hygiene, are inquisitive questions. The collection of material has yielded

favourable results, and the answers are marked by a straightforwardness which is gratifying to the scholar. The friendly reception by the public is largely due to the fact that the field work was preceded by a good deal of publicity in the local press.

The material is being collected in Lund mainly by undergraduates doing their compulsory two weeks' field work. A similar project has been undertaken by the "Folkhögskola" (lit. People's College) in the neighbouring town of Eslöv, likewise with good results. The skill of the interviewers varies considerably. On the average, it appears that with more practice the interviewers could become adept. The writer makes a plea for more instruction in the techniques of interviewing in the syllabus. A sound knowledge of interviewing methods is also important to students for their future careers as journalists, museum officials, etc. One consequence of the concentration on social phenomena in the questionnaire is that tape-recorders or team interviewing should be used to a greater extent than has been customary up to now. The wording of an answer often has a social content that must not be distorted by simply being memorized.

For the uses to which the interview material may be put, the writer refers to the forthcoming publication of his study in the "Nöden" district

of Lund. This may be called a study of aculturation. The principal aim is to illustrate the adaptation of the immigrant rural population to the urban environment, the social integration into the working-class district and the dependence of tradition of the original rural environment. In the writer's view, it is possible to study these questions using the interview material. It is an indispensable condition of course that quantitatively, the material is fairly comprehensive. In urban studies it is not sufficient to have a couple of examples from one place since there is no geographical counter-check available. Attention must also be paid to social differentiation in connection with the sampling of the interviewees.

In Lund we have tried to link the actual collection of material and municipal interests. We have co-operated with the local housing committee, which has commissioned local ethnological studies in the town. Some adjustment to meet their requirements has thus been necessary and the overall ethnological view may suffer in consequence, which may seem questionable. However, the desirability of integrating academic research into society must be said to weigh more heavily than such doubts. We must also take into account the fact that work carried out on commission generally provides an important basis for further, independent research. As a result of co-operation with the municipal authorities, it has also been possible to get special grants for collecting the material.

We can assume that requests for local ethnological studies will be more numerous in the future, particularly perhaps in connection with slum clearance in the towns. It will then be even more necessary to use and supervise the manpower represented by the undergraduates. The author recommends that the field work done by the students and their assignments for

the first academic degree should be done in such a way that their results can serve a useful purpose in major research projects at the institutes. However, the lecturers must not violate author's rights or overlook the fact that the primary aim of such assignments is educational.

Both the writer's research and the questionnaire are aimed at conditions prevailing at the turn of the century. By concentrating on this period, we form a link, both logically and chronologically, with the studies of culture-changes in the agricultural community during the latter part of the 19th century, which have long been carried on at Lund. But the limitation to this period was by no means taken for granted. The choice lay between a study of the pre-industrial urban culture, the early phases of industrial urban culture and the situation at present in the towns. From the theoretical point of view, these objectives are all equally interesting. Research on present-day conditions has the advantage that it can be carried out from a wider variety of angles. However, practical considerations chiefly determined the choice of period for the collection of material and research in Lund. Urban ethnology can only make use of a few of the financial and labour resources of ethnology. It would seem to be more rewarding to use them to throw light on the development that took place between the pre-industrial era and our own period. Quite soon it will be impossible to observe this period by means of the interview method; this is true to some extent even now. To postpone collecting material on urban culture during the pre-industrial period and the present one would not have such damaging consequences. Furthermore, the writer is convinced that today's urban society, its behaviour and values cannot be understood without a detailed knowledge of yesterday's.

STRÖDDA MEDDELANDEN OCH AKTSTYCKEN

Hur gammal är Vinlandskartan?

Av *Salomon Kraft*

Få motsvarigheter torde kunna konstateras till den världsreklam för ett vetenskapligt arbete, som mot slutet av förra året ordnades för den s. k. Vinlandskartan, resultatet av ett engelskt-nordamerikanskt team-work (R. A. Skelton, T. Marston & G. Painter, *The Vinland Map and the Tartar Relation*. For the Yale university library, New Haven and London 1965). Att kalla kartan för Vinlandskarta är egentligen missvisande, alldenstund den omspannar även Gamla världen och blott längst åt väster har med delar av Nordamerika. Yale-university-forskningen daterar kartan till c:a 1440 genom att anknyta den till kyrkomötet i Basel (1431—1449). Tidpunkten tror man sig nå genom följande utredning.

Kartan, vars alla namn och notiser är på latin, har varit infogad i ett band, som dessutom inrymt tvenne handskrifter med religiöst innehåll: i bandets mitt "Speculum historiale" av Vincent de Beauvais och på slutet en förut okänd "Tartar Relation". Man finner nu, att kartan, som också den berör religiösa förhållanden, erhållit viss inspiration från Tartarrelationen, t. ex. i fråga om namnen "Tartarernas imperium" öster om Östersjöns nordligaste (på kartan östligaste) del och "Tartarernas stora hav" längst österut i Gamla världen.

De båda skrifterna har ett gemensamt vattenmärke i form av ett oxhuvud, fig. 1 och 2, och det är främst detta som fått skänka kartan dateringen cirka 1440 efter jämförelse med ett vattenmärke i C. M. Briquets stora verk "Les filigrans" (1907). Detta märke är känt allenast från staden Colmars räkenskap av år 1441 och blir en grundval för funderingar om hur just någon konciliedeltagare åstadkommit denna kartprestation, där missionsarbete österut i Gamla världen kombinerats med bl. a. kristendomens landvinningar på andra sidan norra Atlanten.

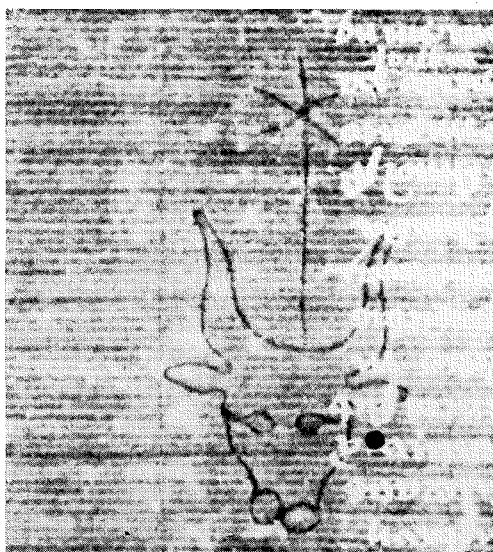
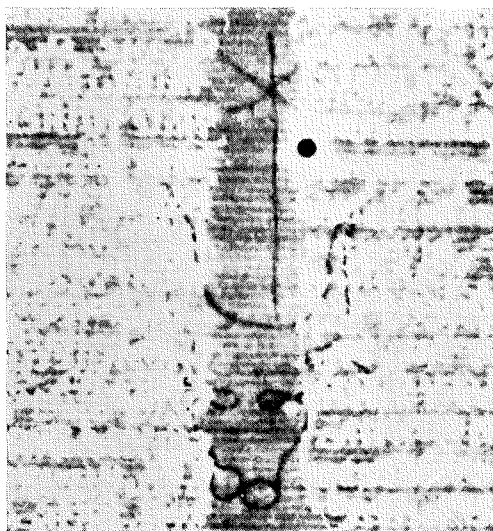


Fig. 1 och 2. Avsnitt med vattenmärke i resp. Vincenttexten och Tartarrelationen.

Det måste betecknas som lättvindigt att på detta sätt datera ett dokument med tillhjälp av ett vattenmärke i två andra historiska källor. Härtill kommer, att oxhuvudet enligt Briquet är det vanligaste bland alla äldre västeuropeiska vattenmärken och försvinner först mot slutet av 1500-talet. Briquets arbete har vida mer än tusen oxhuvudsavbildningar, placerade i av-

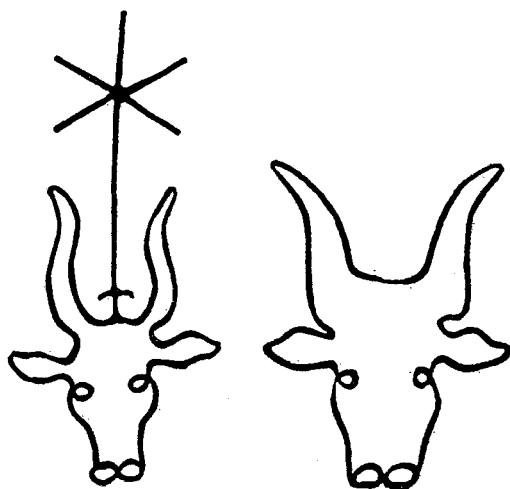


Fig. 3 och 4. Vattenmärken i Karlskrönikan.

delningar med ögon och näsa, ögon och näsborrar, ögon men ej näsborrar etc. Den underavdelning, som här närmast är av intresse, återger huvud med ögon och näsborrar och från pannan uppåtgående streck med femuddig stjärna. Den har 64 belägg och nära till den ansluter sig ett 10-tal märken, där en femte cirkel av samma storlek som ögonen och näsborrarna placerats i oxens panna.

I väldig utsträckning måste det trots alla avvikelserna här vara fråga om produkter från ett fåtal papperskvarnar. I festskriften till C. J. Malmros (1944) anger Gustaf Clemensson antalet papperskvarnar i Tyskland intill år 1450 till 10, bland dem en i Basel och en i Schönkamp nära Lübeck, men antalet ökades efterhand. Om man bortser från biskop Hans Brasks misslyckade försök att anlägga en kvarn nära Linköping, erhöll Norden först på 1570-talet sin första papperskvarn. Den anlades vid Blekeskanemölla under Knutstorp tack vare den lärde adelsmannen Sten Bille och blev

föregångare till Klippans pappersbruk. I de nordiska länderna var man följaktligen länge helt hänvisad till import av papper.

Man får beklaga, att ett andra oxhuvuds-märke i en av de båda religiösa skrifterna ej återgivits i Yale-University-boken och detta trots att det meddelas att det haft annat utseende i fråga om oxhuvudets både ögon och näsborrar (dessa stod i jämbredd med varandra, ej snett som i fig. 1 och 2). Det skulle ha kunnat jämföras med andra märken från slutande medeltid och senare. Nu heter det blott, att manuskriptets båda märken visar mot en tidpunkt nära år 1440 för papperets tillverkning.

Hur fabricerades ett vattenmärke? En figur formades i tunn metalltråd, som fastsattes på pappersformens metallduk och som sedan vid formningen gav en förtunning i papperet efter figurens form. På grund av slitage — och sådant avspeglas understundom i senmedeltida nordiska pappersbrev — måste figuren omformas i ny tråd och därvid har man ej brytt sig om att smärre ändringar skett (Briquet avstår i flera sammanhang från att registrera sådana i sina bildserier).

"Karlskrönikan", som fått sitt namn efter konung Karl Knutsson (Bonde), torde utgöra det enda i Sverige bevarade belägget i original på vad som med en medeltida fackterm kallades ett "exemplar", d.v.s. ett manuskript som särskilt iordningsställt för att tjäna som förlaga vid textens avskrivning i större skala. För att flera skrivare samtidigt skulle kunna kopiera ett manuskript, hade ett "exemplar" icke sina lägg sammanbundna med varandra utan varje lägg utgjorde en lös "pecia". Det är då inte överraskande, att icke mindre än sex vattenmärken, bland dem tre med oxhuvuden, möter i krönikans lägg. Två återges här efter Oscar Wieselgrens inledning till 1938 års faksimilutgåva av krönikan, fig. 3 och 4.

I samband med forskningsarbete rörande det svenska riksrådet under slutande medeltid har jag ej kunnat undgå att alltsomoftast möta oxhuvudet i pappershandlingarna. Då den landsflyktige Karl Knutsson år 1457 anlant till Danzig avgår från honom och Weichselstaden skrivelser med vattenmärke av ifrågavarande typ. Tydligt var det den penningstarke exponarken som i båda fallen tillhandahållit pap-

peret. Erik och Ivar Axelsson (Tott), förstaplansfiguranter i den nordiska politiken, och andra med dem har haft bruk för likartat papper. Herr Ivar spørjer i brev från år 1470 magistraten i Danzig, när han kan motse återbetalning av den summa, som staden lånat av hans svärfader, konung Karl; vattenmärket avbildas i fig. 5. Även Kristian I och hans drottning Dorotea hade givetvis tillgång till liknande papper. Härvidlag kan intressanta belegg hämtas exempelvis i brev till medlemmar av släkten Gyldenstjerne; från år 1471 härrör fig. 6.

Oxhuvudet kunde förses med näsa (i stället för näsborrar) genom att metalltråden fick mellan ögonen göra en kurva nedåt. I riksrådet Henrik Krummediges korrespondens rörande norska problem fram till och med år 1496 möter man denna märkestyp jämte tre andra; en med normalutseende i fråga om ögon och näsborrar, en med extra tillspetsade öron och horn samt en med extra ring i pannan av samma cirkelform som ögonen och näsborrarna. Näs-typen finns representerad även i staden Revels år 1481 upplagda konceptbok och ett av de övriga märkena på pappersbrev från ärkebiskop Jakob Ulvsson i Uppsala. Ibland finns blott en del av märket beroende på att papper var en dyrbar vara och att till och med monarker ofta inskränkte brevformatet till vad man skulle vilja kalla bredare pappersremсор i den ungefärliga storleken 1×2 dm. Å andra sidan kunde i kungliga skrivelser av större format även dyka upp ett större oxhuvud, bl. a. i en typ med det uppåtgående strecket på mitten försedd med krona och i spetsen med blomma.

Vad Yale-kartans bild av Vinland beträffar, så röjer öns två vikar anknötning till en av de kända isländska traditionerna om nordiska besök i Amerika, numera bekräftade genom Helge Ingstads lysande forskningsresultat. Kartans tre halvöar motsvarar de av Leif Eriksson namngivna landområdena och alltså Helluland, Markland och Premontorium Winlandiæ i den karta av Sigurdur Stefansson, som Yale-verket daterat till cirka 1590 men som tydligt bär årtalet 1579. Att på Yale-kartan Leif Eriksson och Bjarne Herjolfsson anges vara varandras följeslagare behöver ej omvittna någon nyupptäckt tradition, utan "socii" kan här betyda

kumpaner i allmänhet och inte just följeslagare under den betydelsefulla havsresan; ordet ligger dock nära till hands då det var Bjarne som först fann det nya landet, men då han ej var intresserad av att taga det i närmare skär-

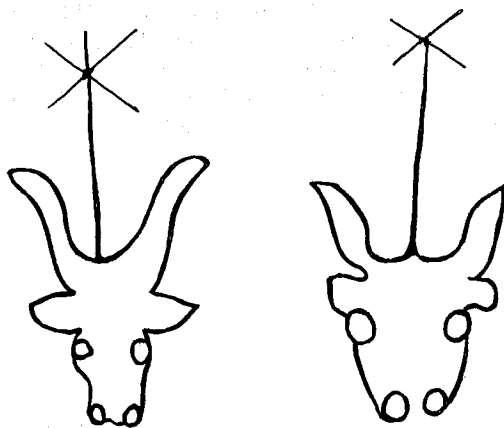


Fig. 5 och 6. Vattenmärke i skrivelser från resp. Ivar Axelsson (Tott) och Kristian I.

skådande överlät han åt Leif det hela, inklusive sitt skepp. Notisen i fråga har tydligt tillkommit i två etapper; det senare ledet har haft orden "och av Leif, kumpaner" ("et leipho sociis").

Kartan har alltigenom en religiös prägel, vilket även omvittnas av mystiska öar och länder, delvis av antik härkomst. Men samma religiösa och religiöst romantiska inställning kännetecknar också 1500-talets kartografi. Här må blott erinras om att då Olaus Magnus 1539 utgav sin stora karta över de nordiska länderna och 1555 sitt väldiga verk om de nordiska folken, så hade dessa arbeten till innersta motiv att bringa Nordens länder åter i den heliga romerska kyrkans hägn. Denna 1500-talets tankevärld, som i högsta grad präglat även praktisk politik, har blivit belyst i moderna arbeten av John Granlund, Hjalmar Grape och Sven Svensson (varför har icke sistnämnde forskares i Lunds universitets årsskrift 1960 tryckta arbete "Kristian II:s planer på en arktiskt expedition och deras förutsättningar. Ett bidrag till de geografiska upptäckternas ideologi" utgivits på engelska till tjänst jämväl för all ic-

ke nordisk forskning, som är engagerad i den kartografiska ideologien?).

Yale-kartans rätt så överraskande utformning av Grönland visar mot en vida senare tid än Basel-konciliet. I Mads Lidegaards "Grönlands historie" (1961) skildras öns isolering och dess nordiska befolknings utdöende under 1400-talet. En notis om ett bröllop 1410 och rätt så okunniga påvebrev från 1448 och 1492 — resten är tystnad. Nordborna dör ut utan att ha fått någon hjälp från Norden. "Men samtidigt tyder allt på at andre har været der-

oppe, den nye sol på verdens himmel, sømagten af Vorherres og pavens nåde: Portugal." Redan omkring 1500 dyker nya kartor upp, "hvor Grønland er aftegnet med forbavsende nøjaktighed og udfra et tydeligt lokalkendskab". Vi känner rentav namnet på en portugis, som 1501 följde östkusten till Kap Farvel och sedan färdades längs isen en sträcka norrut. I de portugisiska portolankartorna — som visserligen även de ofta bringar budskap om förvirring i de geografiska begreppen — har man närmast att söka Yale-kartans förebilder.

Summary

How old is the Vinland map?

The name "the Vinland map" for the much discussed map published by Yale University is misleading inasmuch as it covers the whole of the Old World and only in the extreme west shows Greenland and Vinland. The map has been inserted into a volume containing two religious works. A water-mark which appears in these two works has all too casually been taken to date *the map too* to about 1440, the year of the general Church Council at Basel! This water-mark is in the shape of the head of an

ox, one of the commonest water-marks during the Middle Ages and the 16th century (see illustrations) with variations in many cases caused by the stamp having been made technically by hand. It cannot be accorded the rank of evidence of dating, least of all for a document in which it is not included. The detailed representation of Greenland on the map points clearly to the 16th century with Portuguese portulane-maps as models.

ÖVERSIKTER OCH GRANSKNINGAR

Studier kring stormaktstidens herrebegravning

Av *Sigurd Wallin*

NILS LAGERHOLM: *Den svenska stormaktstidens högadliga begravnings-skick 1650—1700*. K. Vitterhets historie och antikvitets akademiens handlingar, antikv. serien 16. Göteborg 1965. 140 s., ill. Pris 30 kr.

Studierna kring vår stormaktstids ceremoniväsen, enkannerligen begravningshögtidligheterna, kunna räkna med två avgörande moment som grundläggande. Johnny Roosvals Prechtbok — från begynnelsen av hans livsverk, uppbyggandet av den moderna svenska konsthistorien — är det ena. En centralverkstad inom dekorativ karolinsk barock fick där sin gestalt. Det andra är den 1922 avslutade restaureringen av Ridderholmskyrkan — länge centrum för förnämitetens begravningsståt — som genom Martin Olssons undersökningar blivit utgångspunkten för framför allt studiet av kistornas prunkande rikedom av konstslöjdmaterial, med Tessin d. y. som förnyaren av formerna i förhållande till tidigare bruk både på kunglig och adlig linje.

Detaljarbetet på det sålunda uppmärksammade studieområdet har under tiden fortgått. Serien av kyrkliga konstutställningar betonade i synnerhet det för Sverige egenartade bruket av de adliga begravningsvapnen, och inventeringsverket Sveriges Kyrkor har kontinuerligt serverat nummer för nummer av monumentriken. Ceremonihistorien har efter hand fått bidrag i många publikationer. Enbart i denna tidskrift kan man anteckna artiklar och notiser vid en följd av tillfällen (1940 s. 78, 1945 s. 34, 1946 s. 44, 1949 s. 71, 1950 s. 21, 1954 s. 1, 1958 s. 45, 1960 s. 37, 1963 s. 55).

Det är helt normalt att massvaran av rekvisita från konsthantverkets rutinproduktion kan klarläggas i detalj, medan den modeskapande

konstnärliga idégivningen stannar i mer oåtkomlig anonymitet under en period av materialsamling, som omfattar dels ceremoniverkets kvarvarande föremålsbestånd, dels arkivaliernas fyndgruvor. Men samtidigt med att ett sådant insamlingsarbete på detaljnivå fortgått har den svenska konsthistorien på centrala linjer alltmera upptagit festdekorationsens kortlivade miljöuppenbarelser och givit ceremonikonsten dess berättigade rum i helhetsbilden. Två omständigheter ha fördröjt uppfattningen av tillfällighetskonsten som en seriös konstart, i första hand arrangemangens omedelbara försvinnande men icke mindre den katastrofala nedgång i kvalitet som följde med en förändrad syn på ceremonien som innehållsmättad realitet.

*

Festen kring dödligheten har odödligheten till ändamål. Minnet befästes å ena sidan genom konstverk av varaktigt material avsedda att uppleva evighetens gräns i uppståndelsen vid den yttersta domen. Men först och framför allt omhuldas minnet med en högtidlighet vars konstformer — processions- och ceremoniskådespel, skulptur och måleri, vältalighet, musik och salut — ha den omedelbaraste natur av förgänglighet.

De bleka minnena av denna tillfällighetskonst i vårt land, som en tid brann med barockens hela mättade prakt, ligga för eftervärlden mest förvarade i enstaka avbildningar, i pedantiska ceremoniel och i ändlösa räkenskapsnotiser. Ur sådant källmaterial jämte utländska paralleller har vetenskapen att söka rekonstruera begravningskonstens liv hos den privilegierade samhällsklassen i stormaktstidens Sverige. Pusselspelets bitar kräva tålmodig utförlighet i arbetet men också någon gång en översiktlig tillbakablick, som kan öppna synfältet för aktu-

ella frågeställningar av natur att föra studiet framåt. Just en sådan översikt ges i det ovan anförda, nyligen till trycket befordrade arbete, som redan på den grunden förtjänar uppmärksamhet, men som också innehåller ett betydande källmaterial av adliga begravningsräkenskaper av stort värde som kunskapsmagasin att efter hand utnyttja. Arkivnotiserna, framför allt räkenskaperna, äro nämligen av den naturen att deras innehåll ingalunda kan helt uttömmas i ett omedelbart sammanhang, utan först genom jämförelser med en mångfald av annat material. Så ofta som nya urkunder bli tillgängliga få de tidigare kända en ny aktualitet.

Den numera så rikt flödande historiskt inriktade ortslitteraturen, där material av detta slag närmast kunde väntas ha ett skärpt intresse, förefaller att ej vara lika starkt inriktad på bokstavstrogen urkundspublicering som dess föregångare en tid voro. Den beredda eller rent av omtuggade andliga födan ges synbarligen företrädet, när det gäller att tillfredsställa en publik som är van att både höra och se utan egen aktivitet. Men inte ens för en studiecirkels stimulerande form av självverksamhet har andrahandsframställningen samma användbarhet som urkunden själv, och de underlättande fördelarna hos populariseringen kunna t.o.m. förbytas i sin egen motsats och bilda en skärm mellan läsaren och urkunden, ett hinder som icke ens den absolut full-lärde popularisatorn har möjlighet att helt neutralisera även under formen av de mest uttömmande kommentarer. Tillgångarna till förstahandsvetandet i skrift eller monument förbli — här som alltid — förutsättningen för framsteg i historisk kunskap, och här kanske i stegrad mån därför att skrifterna ha privat natur.

*

Nils Lagerholms bok framträder som produkten av mångfaldiga tjänsteuppdrag med kvarlevorna från storhetstidens herrebegravningar, först vid katalogiseringen av Riddarholmskyrkans gravgods, sedan som riksantikvariens ombud vid gravundersökningar i en rad kyrkor av sådan betydenhet som Jakobs kyrka i Stockholm, Uppsala domkyrka, Danderyd, Sollentuna och Ytterjärna. Detta ingående sysslande med ett konstslöjds-material av över femhundra kistor drog helt naturligt med sig önskan om

historisk kunskap om den stora begravningslyxens tillkomst, dess förutsättningar hos arrangörerna och dess tillverkning inom hantverksämbetena med arkivalierna som huvudsaklig originalkälla. Bearbetningen av detta material från 1930- och 1940-talen har sedermera skett i form av akademiska examensuppgifter och förblivit opublicerat tills nu, i samband med att författaren avslutat sin museiverksamhet. Dessa tillkomstförhållanden ha gett åt volymen dess karaktär av ett led i en pågående studieverksamhet. Uppgiften att mata diskussionen med nytt kunskapsstoff fyller den — med sitt begränsade omfång om 140 sidor — på ett sådant sätt att det motiverar en kollationering av dylika vinster på åtminstone ett par centrala punkter.

Bokens ena hälft är några resonerande kapitel med illustrering, den andra en urkundspublicering av en följd av begravningsräkenskaper.

Framställningen inleds med den redan ovan antydda översikten av begravningsceremoniernas historia i Sverige, omfattande dels samtida, dels nutida arbeten. Ur den därpå följande behandlingen av begravningsritualens idéhistoriska bakgrund och dess roll som propagandamedel kunna ett par lösryckta synpunkter här i all korthet tjäna som exempel.

Riddarens vapen och den adliga heraldiken, det ursprungligaste elementet i adelsmannabegravningsceremoniutrustning, exemplifierar hur innehållet i en sed kan komma att växla och förnyas med tidsomständigheterna. Tron på behovet av vapnen i livet efter detta övergår till att vapnen bli betalning till kyrkan för dess själahjälp och slutligen att de stanna i kyrkan som minnesmärke vid graven.

Ättevapnets adelsmärke understöddes genom raden av anornas vapen. Dessa vittnade om obrottsligt iakttaget frälsestånd över hela linjen under ett flertal generationer, och deras uppvisande markerade ett adelsstånd av högre dignitet och med samhälleligt gällande företrädesrättigheter. Inför de nya förhållandena och de nya männen under Karl XI måste detta börsadelns särmärke vika även ur processionen.

Europeisk furstlig begravnings-sed visar under renässansen en toppunkt av personlighetskult, varigenom antikens triumftågsidé inför-

livas med programmet för stormansbegravningen.

Den nationella kyrkan, som uppstod ur reformationen, tjänade statens intressen, hyllade dess kamp mot påven och kejsaren och firade krigshjälten vid hans jordafärd med oförbehållsamt äreminne i likpredikan. Kyrkan gav sitt stöd åt personfirandet och de svenska kyrkorna fingo mottaga en ojämförlig rikedom av adliga gravminnen.

Illustreringen av dessa utflykter på ett vidsträckt fält speglar mångsidigheten i Lagerholms text och ger av svenskt material främst en god representation av de senmedeltida krok-sköldarna och en svit av renässansens och barockens kistor, vilket senare av begynnelsen varit författarens specialområde. Bland europeiskt jämförelsematerial framstår en fyllig svit från en tysk fursteceremoni 1661 och processionsbilder från en engelsk 1500-talsbegravning.

Bokens andra huvudparti, urkundspubliceringen, sammanhänger med det föregående däruti att de avtryckta handlingarna gälla en rad ceremonier i Riddarholmskyrkan och Jakobs kyrka d. v. s. de kyrkor som lämnat det ojämförligt största monumentmaterialet, framför allt av kistor. Det gäller ju också skådeplatserna framför andra i huvudstaden för periodens adelsbegravningar, vilket garanterar representativa ceremonier från begravningslyxens högperiod.

Redan genom dessa dokument från ett dussin ceremonier har ett flertal föremål av rekvisitan blivit väl dokumenterade i fråga om tillverkare och konsthantverkliga arbetsmetoder, av intresse att dröja vid genom ett par exempel.

Det ena av dessa exempel gäller fanorna, och det må påpekas att trots deras begränsade hållbarhet, som gör att i våra dagar tomma stänger äro betydligt talrikare än bibehållna dukar, det ändå finnes åtskilligt mer i behåll än författaren förutsätter sid. 18, både av de svarta fanorna med målad dekor och de vita länfanorna med pärlstickarbete.

Särskilt för den senare sorten av fanor är studiet av handlingarna här i hög grad givande, vilket kan illustreras genom sammanställning med kvarvarande produkter. I en uppsats, som tillkommit senare än Lagerholms manuskript har jag sammanfört några bevarade vär-

dighetsfanor från den titelförlånade högadelns begravningar från år 1680 och framåt (Vita begravningsfanor. Tidskriften Livrustkammaren, IX: 3, 4, 1961, sid. 53 ff).

Inte alltid är fanan bibehållen i sitt ursprungliga skick, men kan ändå finnas kvar i kyrkan tjänande ett nytt ändamål. Ofta ha dess båda sidor lossats från varandra och satts i bredd bildande ett antependium med änkefruns vapen insatt i den ena skölden. Jakobs kyrka i Stockholm äger ett antependium där alla broderierna från Ture Carlsson Sparres friherrefana från 1683 och med änkans, grevinnan Hedvig Lovisa Horns insatta vapen överförts på röd sammet (Sveriges kyrkor, nr 32, 1930, sid. 353, bild sid. 320). Kyrkans handlingar ge intet besked om antependiets mottagande. Sannolikt var det en minnesgåva från grevinnan. Men den röda sammetens tillkomst är ej därmed fixerad, den kan ha kommit ännu senare. Nu berättar emellertid begravningsräkenskaperna hos Lagerholm om länfanans förfärdigande till begravningen. Dödsfallet inträffade den 23 maj. Grevinnan gjorde den 14 juli kontrakt med Burchard Precht om begravningsvapnen och därtill bl. a. att "Giör och Mäster Burchard en wacker och nätt afritningh, hwar efter Länhfanan giöras skall, dhen han medh första Öfwergifwer". Och den 24 juli kontraherade grevinnan med "Bordeärskan hustru Sophia von Nilchens" om länfanan, vilken hon skall förfärdiga och göra "Aldeles lyk efter gifne afrytningh, utj alla måtton den efterfölgt, att hon ostrafeligt wara skall". Arbetet skall vara färdigt i mitten av oktober och betalas med 1.100 daler kopparmynt. Om alla kontraktets övriga detaljbestämmelser bli riktigt uppfyllda skall hustru von Nilckens "i höst will Gudh bekomma En Tunna Lax och en Tunna Syk till förähring". Till fanan inköptes åtta alnar vit atlask och en aln guldfransar till utfyllnad av dem som grevinnan själv hade. Begravningen skedde den 9 december i Hornska graven i Jakobs kyrka. Från Riddarholmskyrkan låntes bl. a. "2:ne Forgylta Gafflar till länhfanan". En utgiftspost meddelar "8 St. Cammar Drängiar som hielpte bähra under Hufwudh Baneret och länhfanan, hwar 1 Rdl:r". Den 12 december underskrev "Sophia von nilkens" på kontraktet om länfanan sitt kvitto på både betalning och föräring.

Det som allra främst kan vara värt att fästa

sig vid är i detta fall Burchard Prechts roll som leverantör av arbetsritning till en annan konstslöjdart än hans egen, här reliefbroderi. Under Tessins direkta ledning är ett sådant fall belagt från år 1693, då Precht efter arkitektens huvudritning gjorde arbetsritningar till ornamentiken på drottning Ulrika Eleonora d. ä:s tennsarkofag, vilka utfördes i driven mässing av guldsmeden Petter Henning (Rig 1954, s. 5). De adliga uppdragen av samma art ha tydligen varit något annat än enstaka undantag, att döma av att liknande notiser återkomma redan i flera av de här avtryckta räkenskaperna. Till friherre Gustaf Cruus af Gudhems begravning 1692 bidrar Precht enligt kontraktet "Desslykest med sina rytningar så med Phanan som lyk Kistan och ahnorne". Till greve Axel Lillies begravning samma år kvitterar han "inhunder dlr kuffer för gehabte muhe wegen der abrisse zum leichkassen". (Jämför William Karlson i Rig 1940, s. 78 ff.).

Genom sammanplockande av räkenskapsnotiserna får man en hantverkshistoriskt värdefull inblick i tillkomsten av de dyrbara guld- och silverbroderade högadelsstandaren från Tessin-Prechtska perioden, länsfanorna, med alla deras tillbehör av vitmålad stång med kannelyrer och målarguld, med brännförgylld mässingsspets, tillverkade av snickare, målare och gördelmakare, med tofsar i guldsnodd och guldfransar från snörmakare och gulddragare, med bårdverk ofta broderat av billigare kvinnokraft medan slutligen själva vapnen levererats från någon av stadens pärlstickarmästare. Särskilt utförligt får man detta förlopp redovisat för fanorna till Karl Gustaf Wrangels jordfästningsakt i Riddarholmskyrkan i september 1680.

På den äldre periodens svarta sidenfanor voro heraldik, inskrifter och bårder utförda i målning. Här ges exempel på att man för sådant arbete anlidade kända konterfejare, såsom Jakob Elbfas och Johan Assman. Broderade svarta vapenfanor äro komna till vår tid enbart från kungabegravningarna, och nu förvarade i Livrustkammaren: Gustaf II Adolfs (C. A. Ossbar, Ett minne från Gustaf II Adolfs likbegängelse. Ord och Bild 1894. — Cederström-Malmborg, Den äldre Livrustkammaren 1654, Stockholm 1930, pl. 30—36) och Karl X Gustafs (Tidskriften Livrustkammaren VIII: 11—12, Stockholm 1960). Men genom begravnings-

räkenskaperna efter fältherren Gustaf Horn, greve av Björneborg (död 1657) får man här exempel på att även en rikets storman kunde firas med sådan extraordinär ståt. Begravningen skedde i Jakobs kyrka den 11 augusti 1660 just under den tid då Stockholm var som mest uppfyllt av förberedelserna till den största av alla processioner för en kungabegravning, Karl X Gustafs, för vilken stadens pärlstickare broderade enbart av provinsvapen sammanlagt 358 stycken. Men Gustaf Horns broderade fanor voro tydligen färdiga i god tid, ty redan i december 1658 betaltes pärlstickaren Nils Stare för fyra vapen. Ät honom var alltså det viktigaste partiet anförtrött, och han var också vid den följande kungabegravningen den ene av de två mest kvalificerade yrkesmännen. Det övriga arbetet på Gustaf Horns fanor skötte Johan pärlstickare enligt en rad av smärre löneposter.

Dessa påpekanden kring barocksmakens dragning mot det mättade och fylliga i ett reliefbroderi, lysande av färg och glimmande av guld, har dragit in i uppmärksamhetens centrum en förnyande specialitet i ceremoniståten, den nyskapade titeladelns skinande symbol, de vita länsfanorna. Detta kan dock ej bortskymma det traditionella huvudelementet, det i träskulptur formade begravningsvapnet. Genom den stora mångfalden av bibehållna exemplar från en långtida formutvecklings alla stilfacer har det svenska begravningsvapnet ett välbefäst intresse. För de berörda grupperna av konsthantverkare har det utgjort en ständigt aktuell produkt som varit tillförsäkrad offentlig uppmärksamhet lika väl som intresserad detaljgranskning från beställare och närgången bedömning från den heraldiska sakkunskapens sida. Härom vittna kontraktens formuleringar såsom t. ex. för Ture Sparre 1683, där det heter "Att Mäster Burchard skall förfärdiga Sexton Anor medh Ett Hufwudh Baner af Biltuggarearbete, så wackert och wähl gjort som dhet af någon giöras skall, aldeles lykt efter Upwiste rittningh att dhet uthi ingen måtto strafwärdigt finnas skall", en formulering som upprepas i många varianter som bevittna angelägenheten av både noggrannhet, hantverkskvalitet och formens modernitet.

Här är det den tongivande Stockholmsmarknaden som man får exemplifierad och de le-

dande modellerna kunna numera fastställas till sitt ursprung i tur och ordning från två bildhuggarverkstäder. Jost Schütz, bildhuggaren på Norrbro är den äldre, Burchard Precht hans efterträdare i publikgunsten. Man får ur Lagerholms urkunder ett berikat förråd av belägg. Det visar hur regler och variationer facettera bilden av en konstart som tyckes kunna inbjuda till enförmig upprepning. Man förmimmer notismaterialets outhärlighet och behovet att uppsöka det i största möjliga utsträckning, om det skall lyckas att främst spegla sedens modecentrum och därifrån dess många provinsiella utlöpare i skilda delar av riket.

*

Sedan härovan ett försök gjorts att ge några exempel på frukterna av Lagerholms arbete för studieområdets fortsatta utveckling, kan det ej undvikas att ett ord måste sägas om en svårbegriplig kritik mot hans bok i form av en recension i *Konsthistorisk tidskrift* 1966, häfte 1—2, signerad av Ivar Schnell.

Drygt hälften av utrymmet handlar om *en* av bokens 140 sidor, ett hantverkarregister som

synes ha tillkommit i en för hastig vändning och i en olycklig stund. Kritikern blottar ofullständigheter och vissa oegentligheter men också obegripligheter hos recensenten i fråga om stavningsförhållanden och yrkesbenämningar.

Närmre skriftens ämne synes kritikern komma genom att påtala brist på kommentering av de publicerade räkenskaperna. Författarens korta exemplifiering — på tio sidor — av vad materialet kan ge, upphöjes till kommentar och dömes efter sådan norm. Men enligt recensenten "lämnas man helt i okunnighet om" den text som ej förklaras i en kommentar, en icke väntad oförmåga att läsa själv.

Däremot visar recensenten stor iver att förmoda felläsningar i trycket av urkunderna. Utan någon kontrolläsning drar han därav slutsatsen att "Tyvärr synes läsningen vara så dålig, att man sällan kan lita på de enstaka orden". Reviderad läsning, som jag nu föreställt, ger rätt åt Schnells misstanke *i två fall* — två namn med var sin misstydda bokstav. I tiotalet övriga anmärkta fall är läsningen fullt riktig så när som på ett par osäkra ord i svåräst stil. Textutgivningen kan betraktas som allmänt pålitlig och beskyllningen förfaller.

Daniel Tilas levnadsminnen

Av *Hilding Pleijel*

DANIEL TILAS, *Curriculum vitae I—II 1712—1757 samt fragment av dagbok september—oktober 1767*, utg. av Kungl. samfundet för utgifvande af handskrifter rörande Skandinaviens historia genom *Holger Wichman*. (=Historiska handlingar del 38:1.) 378 s. med portr. Stockholm 1966.

Bergsrådet Daniel Tilas, född 1712 och död 1772, är mest bekant för eftervärlden som en av förgrundsgestalterna i den nybildade Kungl. svenska vetenskapsakademien, som grundades år 1739. Han invaldes redan vid första sammanträdet efter stiftelsedagen under nummer

13, och han inlade stor energi i akademiens verksamhet både som preses och som vanlig ledamot. Enligt egen uppgift — han ägde i likhet med Linné en utpräglad självkänsla — var det han som bragte reda och ordning i det nya samfundets regler och arbetsätt.

Som bergsvetenskapsman har Daniel Tilas betraktats som en föregångsman. Han anses ha gjort betydande insatser inom "mineralhistorien", som var det dåtida namnet för geologi, och han planerade att som sitt livsverk utge dels en geologisk beskrivning över Sverige med åtföljande kartor, dels en mineralhistoria för hela jordklotet.

Men Tilas hade många andra intressen, ej

minst humanistiska och konstnärliga. Han var en framstående samlare av mineraler, handskrifter, böcker och kopparstick, som fyllde ett stort antal rum i hans våning. Allt det som han under tjugo års tid med flit och möda bragt samman blev emellertid helt förstört vid den förhärjande brand som drabbade Stockholm och särskilt Norrmalm i juni 1751. Tilas miste hela sin egendom, både löst och fast. Eftersom han ej hade någon försäkring, var han nu en ruinerad man.

Något gott — i varje fall för eftervärlden — förde denna katastrof med sig. Under sina "i ömkeligt tillstånd brakte omständigheter", som Tilas själv uttrycker sig, satte han sig ner att skildra sitt levnadslopp, författa vad han kallar sitt *curriculum vitae*. Han ville därmed ersätta en del manuskript som gått förlorade i branden. Dessa utgjordes dels av de årliga "journaler" som han fört ända från 1723, dels av en resekildring från Dalarne 1735 och en beskrivning av Lappland 1745.

Tilas synes ha börjat skriva nästan omedelbart efter branden och han fortsatte därmed under de närmaste åren med ett och annat längre uppehåll. Efter skildringen av den ödesdigra Klarabranden sätter han punkt med dateringen "Stockholm den 28 augusti 1756". Detta långa avsnitt av sina Minnen betecknade Tilas själv som del 1. Han fortsatte med en ny del, där skildringen plötsligt avbrytes hösten 1757. Några diaries, av vilka ett kort fragment bevarats rörande hösten 1767, kan betecknas som en tredje del av hans självbiografi.

De tre nämnda självbiografiska partierna — en kvartovolym om 782 sidor, en foliovolym om 65 sidor och ett litet band om 16 sidor — befann sig länge i privat ägo men överlämnades i olika omgångar alltifrån 1860-talet till Kungliga biblioteket. Där har de länge legat otryckta men fördenskull ej okända. De har tvärtom flitigt utnyttjats av forskningen i olika sammanhang.

År 1930 publicerade W. Falk i denna tidskrift ett utdrag ur Dalaskildringen, behandlande de olika sockendrakterna. I Personhistorisk tidskrift 1935 tecknade E. V. Falk den beryktade striden mellan Tilas och hans förman i Bergskollegium presidenten Fredrik Gyllenborg och begagnade sig därvid inte bara av kollegiets handlingar utan även av Tilas självbiografi. Året därpå skildrade E. Jacobsson i S:t Eriks

årsbok den ovan omtalade branden i Stockholm 1751 och kunde därvid hänvisa till ögonvittnet Tilas livfulla berättelse i hans Curriculum. Slutligen kan nämnas att B. Hildebrand vid sin skildring av Vetenskapsakademins första verksamhetsår även bygger på de uppgifter som finnas i Tilas självbiografi.

Det framgår av denna översikt att Tilas levnadsminnen betraktats som en viktig källa till samtidens inre historia. Under sådana förhållanden är det högst tacknämligt att detta självbiografiska material nu utgivits av trycket genom förmedling av Kungl. samfundet för utgivande af handskrifter rörande Skandinavien historia. Volymen, som ingår i Historiska handlingar som del 38: 1, har redigerats av H. Wichman, som även i en Inledning satt in dokumentet i dess historiska sammanhang och bifogat ett person- och ett ortregister.

*

Tilas skildringar innehåller åtskilligt kulturhistoriskt material, och detta är anledningen till att jag här velat fästa folklivsforskarnas uppmärksamhet på dem. Ovan har nämnts att Tilas detaljerade beskrivning av daladrakterna delvis blivit publicerad i Rig. Det finns i hans Curriculum en mängd sådana samtidsinteriorer som — liksom i förbifarten — nedtecknats i den kronologiskt fortlöpande skildringen. Just för att dessa notiser kommer helt spontant utan någon frisering äger de ett stort dokumentariskt värde. Här skall nu detta något exemplifieras.

Daniel Tilas stammade från en dalsländsk prästsläkt men växte upp i ett karolinskt officershem i den västmanländska bergslagen. Modern var dotter till den berömda Urban Hjärne, och det är tydligen från denne som dottersonen ärvt både begåvningen och intresset för naturforskningen i vidare mening. Däremot saknade han helt den pietistiska inriktning som utmärkte modernesläkten — den bekante radikalpietisten och senare herrnhutaren Erland Fredrik Hjärne var hans morbror. Daniel Tilas var och förblev en typisk 1700-talsman, som nyktert och illusionsfritt såg på världen och på medmänskorna. Den dåtida folktron betraktade han snarast med ett roat småleende.

Skildringen av uppväxttiden ger en god inblick i dåtidens stränga uppfostringsmetoder

med hårdföra informatorer. Behållningen utgjordes — för att tala med hans egna ord — av "grammatikan och latiniteten och något litet av Hübners historia". Att han ganska väl inhämtat Ciceros språk visade han emellertid då han i fjortonårsåldern på uppmaning av en skeptisk frände på flytande latin obesvärat harangerade en besökande general. Denne förstod dock, tillägger Tilas, lika litet latin som jag arabiskan.

I sextonårsåldern kom Tilas till akademien i Uppsala, åtnjöt fortfarande informatorsundervisning men upptogs mest av det glada studentlivet. Han höll på att råka illa ut genom att delta i ett bullersamt studentupptåg efter ett "candidatsöl". Men samtidigt var han flitig på sitt eget vis. Han berättar att han "samlade disputationer i antikviteten, sigiller och vapen, lärde mig en hop små konster, graverade i koppar och skrev av en hop kuriösa manuskript med mera". Det blev grundvalen till de stortade samlingar som sedan så sorgligt spolie-rades vid den nämnda branden 1751.

I början av 1730-talet lämnade Tilas Uppsala och blev "engagerad under bergsstaten". Där kom han sedan att utföra sin egentliga livsgärning. Han var trots sin ungdom redan färdig att intaga sin plats på riddarhuset som riksdagsman. Sitt utseende vid denna tid skildrar han på följande sätt: "Mitt mörka koppärriga ansikte uti en stor vidlyftig lockperuk och en grå ärbar klädning med silverknappar uti gav mig ett så myndigt anseende som trots någon borgmästare från småstäderna". Detta är ju en helt annan bild än det kvinnligt vecka porträtt som Arose-nius målat av honom.

Under ett besök i Falun år 1735 blev Tilas införd i det gästfria landshövdingehemmet på Kungsgården och gick där snart som barn i huset. Han blev detta bokstavligen några år senare, då han äktade en dotter till landshövdingeparet. Landshövding var den initiativrike och frikostige Nils Reuterholm som året förut på sin bekostnad låtit den unge Linné företaga sin sedan så berömda Dalaresa. Nu beslöt landshövdingen att hans son och dennes informator skulle företaga en liknande färd sommaren 1735. Tilas var jämnårig med sonen och erbjöds att följa med.

Denna resa blev Tilas första stora upplevelse. Hans utförliga skildring av resan gick

tyvärr förlorad i branden, men i hans Curriculum lyser ännu minnet av färden genom många och säkra detaljer. Det är ganska intressant att jämföra de båda Dalaskildrarna Linné och Tilas. Den senare kände tydligen ännu föga till Linné, som han senare skulle så intimt samarbeta med i Vetenskapsakademien. Han berättar hur han fick upp ögonen för Linnés genialitet. Det var den nämnde informatorn magister Johan Brovallius, god vän till Linné och sedermera biskop i Åbo, som förde honom in i "Doct. Carl Linnæi systemer och metod till naturalhistoriens lärande, särdeles den delen som rörde regnum minerale". Tilas tyckte det var förargligt att behöva "lära mineralogien av en präst", men han lät högmodet fara när han fann "i den nya läran mera redighet och ordning än jag förr haft begrepp om".

De båda dalaresenärerna ha skådat samma natur och mött samma människor. Men deras iakttagande ögon har stannat för helt olika ting. Under att Linné — sin plikt likmätigt, kan man väl säga — noggrant registrerar sina "rön" om växter, djur och naturens varierande formationer, uppehåller sig Tilas med förkärlek vid människorna och sällskapslivet. Det är endast när han träffar på något intressant inom sin egen vetenskap mineralogien som han framträder som en samvetsgrann fackskribent.

Resans strapatser med "en kappsäck bak på skjutshästen" bekom Tilas föga. Efter framkomsten till det utsedda nattkvarteret, som helst togs i prästgårdarna, var han genast redo för ett festligt samkväm och en lustiger dans. Han synes ha stått högt i gunst hos damerna, och det kan man bättre förstå om man betraktar Arose-nius charmfulla målning än om man tänker på hans eget självporträtt. Han var dessutom "en man av mycken kvickhet, vacker lektyr (= beläsenhet) och ett hurtigt väsende", för att nu använda Tilas egen presentation av en av vär-darna under resan.

Festlig är den målade skildringen av Mora sockenmarknad på midsommaraftonen. Han och reskamraten den unge Reuterholm kläde ut sig i daldräkt och blandade sig med folket vid midsommardansen. Tilas hade av dalkarlar på herrarbete lärt sig bryta på dalmål, och särskilt kullorna var nyfikna på vem "den länge unge gossen" var och från vilken by han kom. Småningom uppdagades förklädnaden men dan-

sen blev inte mindre livlig för det och Tilas fick nu lära sig "den så kallade Mora huppdantzen". Dagen därpå anordnade ungdomarna i prostgården "en bal efter middagen" och då tog kullorna hämnd för gårdagen. Två "ståndspersondöttrar" förklarade sig till dalkullor och lyckades fullständigt dupera Tilas och hans kamrat. Allt detta skildrar nu Tilas med målände färger.

Lika detaljerad och roande är beskrivningen av en resa till Ryssland som Tilas företog år 1738. Då besöktes bland annat en rysk pop i hans lilla pörte, där det fanns ett par täcka döttrar i adertonsåldern. Tilas skämtade och gäckades med den ena och gav henne en ring. Han förstod ej att detta betraktades som frieri och måste skyndsamt ge sig i väg för att undkomma alla följder.

I slutet av 1740-talet vistades Tilas länge i västra Sverige som medlem av den s. k. gränskommissionen. Vid sidan av arbetet försummade han ej att flitigt deltaga i societetslivet. Han ger många roliga interiörer från de olika högrestånds-hemmen. "Jag var väl alltid", skriver

han, "färdig att följa med, där rolighet vankade, helst på nya obekanta orter som jag ej tillföre sett". Munter är skildringen av besöket i Näsinge prästgård, dit biskopen kommit för att visitera. Där ordnades dans som ej slutade "förrän sent på kvällen". Tilas framhåller att den erhållit "högvördige faderns" välsignelse. Sedan ordnades syskonsång, varvid Tilas valde sin plats mellan prästerna för att "bevara mig från spöken och hindra mig att ej spöka för andra".

De nu framdragna notiserna kan endast ge en svag föreställning om den friska och levande atmosfär som möter i Tilas framställning. Ofta återger han folkliga talesätt och bruk, och ej heller försummar han att påpeka allehanda pikanta företeelser som han möter. Man förstår tillfullo att han själv funnit "ro utav att uppteckna min förbigångna levnad". Han har också skänkt eftervärlden ett intressant bidrag till frihetstidens kulturhistoria. Innehållet är så rikt och så mångsidigt att det skulle förtjäna att ur olika synpunkter kommenteras så som skett med Linnés Dalaresa.

MAJA KJELLIN: *Kvarteret Alströmer i Göteborg — dess historia fram till våra dagar*. Utgiven av Försäkringsaktiebolaget Svea, Göteborg 1966. 160 s., ill. (Separat ingår *Försäkringsaktiebolaget Svea*, historik av EINAR SJÖBLOM och *Göteborgs Bank*, historik av TORSTEN WENNERGREN.)

Snett över Stora hamnkanalen från Ostindiska huset, där Göteborgs museum är inrymt sedan 1861, ligger *kvarteret Alströmer*. Det begränsas i öster av V. Hamngatan, i söder av Drottninggatan (före 1721 kallad Holländaregatan), i väster av Magasinsgatan (tidigare Arentzgatan el. "gatan vid skogen" mot Otterhällan) och i norr av Lilla Torget (på 1700-talet benämnt Fisktorget, senare Möbeltorget). Över Västra Hamnkanalen ledde Lilla Kämpebryggan och över Stora Hamnkanalen Kämpebron. Denna hade fått sitt namn av kämparna som 1628 uppsattes i dess hörn, tillverkade av bildhuggaren Hans Swant. I kv. Alströmer verkade till en början holländska och skotska handelsmän.

Idén till att utforska olika kvarters historia i Göteborg har utgått från storskräddaren, direktören Sven Gulin, som för mer än ett decennium sedan uppdrog åt Maja Kjellin att skriva om det kvarter, Bokhållaren, inom vilket hans herrmodehus rymmes vid Ö. Hamngatan; denna historik presenterades 1955. Dr Kjellin har därefter skrivit om dessa kvarter: Frimuraren (1959) och Kommerserådet (1965). Böckerna är disponerade efter samma mönster som den föreliggande, med genomgång av ägaren av fastigheterna och med karakteriseringar av de olika avsnitten i husens historia. Utom i AB Sveas och Göteborgs Banks arkiv har förf. samlat primärmaterial i en rad andra arkiv och givetvis gått igenom den lokalhistoriska litteraturen.

Som så många andra kvarter i det centrala Göteborg var även kv. Alströmer ägnat åt affärer. Kvarterets hus med kontor, lagerlokaler och bostäder framträder som ett särpräglad och charmfullt inslag i stadsbilden, och dess invånare var framstående och förmögna köpmän, några gånger även köpmän som gjorde konkurs.

Boken innehåller byggnads- och arkitekturhistoria i förening med husågarlängder och biografiska notiser. Uppgifter om det dagliga livet, om det som levdes av dem som arbetade där, saknas dock. Det hade även varit önskvärt om källorna preciserats på annat sätt än i klump i bokens slut. Dessutom saknas egentlig sammanfattning. Men det som skildras är likväl mycket nog, och det har gjorts med största noggrannhet och eminent kunskap. Härtill kommer att boktryckaren Agne Rundqvist nedlagt ett synnerligen förtjänstfullt arbete på att åstadkomma en vacker bok. Som utgivare är följaktligen Försäkrings AB Svea värt en särskild eloge.

Fastigheten Västra Hamnen — Lilla Torget kallades länge Browalds hörna efter källarmästaren Isac Browald, som drev värdshuset Lejonet.

Söder om denna uppfördes 1888 Brand- och Lifförsäkringsbolaget *Sveas* ännu kvarliggande nyrenässanspalats efter ritningar av arkitekten Adolf Emil Melander från Stockholm. Denna tomt V. Hamngatan 3—Drottninggatan 8 har ägts av bl. a. handelsman Utfall, stadsmäklare Egmont, handelsman Sahlsten, handelsman P. A:son Åberg, grosshandlare Carnegie, grosshandlare Bruswitz samt från 1867 Brand- och Lifförsäkringsbolaget Svea. Längre var tomten bebyggd med ett tvåvånings trähus med frontespis, avbildat av Elias Martin 1787. Den 1 nov. 1804 eldhärjades hela s. k. 1:a kvarteret jämte det mesta av bebyggelsen på Stora Otterhällan. 1818 stod Åbergs nya tvåvåningshus färdigt, ritat av byggmästare Gottlieb Lindner. Familjen Egmont härstammade från Holland, familjen Carnegie från Montrose i Skottland och familjen Bruswitz från Mecklenburg. Familjerna Utfall och Åberg från Uddevalla och familjen Sahlsten från Hanhals.

Det hette på sin tid om Sveas nybyggnad, att den i sin stil i florentinsk renässans med bolognesiska motiv sökte sin like bland byggnader i Skandinavien. Bottenvåningen utfördes i huggen granit och de båda övre våningarna i stampad betong. Portalen av finhuggen, polerad granit beställdes hos Kullgrens änka i Uddevalla. Sveasymbolen på attikan över huvudgesimsen importerades från Berlin. Golven belades med tärningsmosaik av engelskt fabrikat. Järnpelarna var gjutna vid Vannebo Mekaniska verkstad.

Ekpiedestalerna i trappan till andra våningen hade snidats av snickare C. D. Elfvin. Trappans stora glasmålningar anses vara utförda av artisten Reinhold Callmänder. Stuckaturtacken gjordes av Junghänel och Richter. Man använde kalkgrusfyllning i stället för den eldfarliga sågspånen. Andra nyheter var gasspisar och vattenklosetter.

Göteborgs Banks fastigheter i kvarteret Alströmer omfattar V. Hamngatan 1—Lilla Torget 6 och 5, uppförda 1888 och tillbyggda 1904 efter ritningar av arkitekten Georg Krüger. Lilla Torget 4 har däremot ej undergått någon nämnvärd förändring. V. Hamngatan 1—Lilla torget 6 har ägts av förutnämnde källarmästaren Isac Browald, rådmannen M. Melander, kaparkaptenen Lars Gathe, handelsmannen Vincent Beckman, handelsmannen G. F. Beyer, handelsmannen J. A. Sernström, vinhandlaren G. N. Borgert, lantbrukaren G. H. Paulsen, grosshandlaren Wilhelm August Röhss, grosshandlaren Anders Oterdahl, vinhandlaren C. J. A. Larsson samt Göteborgs Bank från 1886. Gathes hus var av trä i två våningar. Han adlades 1715 Gathenhielm och avled 1718 vid 29 års ålder. Hans hustru Ingela gifte om sig 1722 med överstelöjtnanten Isac Browald, som köpte Lärjeholm 1725, där makarna sedan bosatte sig. Handelsmannen Vincent Beckman blev även direktör för Göteborgs barnhus, föreståndare för Tyska kyrkan och handels societetens siste älderman. Grosshandlare Sernström ägde också Lundens herrgård i Örgryte. Han donerade till barnhuset, fattighuset, soldatbarn, Sahlgrenska sjukhuset m. m. Vinhandlare Borgert miste fastigheterna vid branden 1804, men uppförde 1806 två nya stenhus i tre våningar. Han hade dessutom besittningsrätten till landeriet Christinedal vid Gamlestadbro. Grosshandlare Wilhelm Röhss kom från Slesvig, där han var född 1796, fick burskap i Göteborg 1830 och blev stamfar för den välkända donatorsfamiljen Röhss. När arkitekten Krüger fick bankens uppdrag att rita det nya bankhuset, gjorde han det i tysk renässans, i tegelarkitektur med prydnadsgavlar, tinnar och torn. Det stod färdigt 1889. 1938 ombyggdes emellertid tyvärr fasaden, varvid all utsmyckning ”hyvlades bort”.

Fastigheten Lilla Torget 4—Magasinsgatan 4 ägdes på 1600-talet av proviantinspektoren över småtullarna Arvid Bratt och på 1720-talet

av justitieborgmästaren och stadens riksdagsfullmäktige Eric Tellander; därefter blev det handelsmännen Halls fastighet. De mest kända Hallarna var John Hall d. ä., omätligt rik, 1778 även ägare av Gunnebo, och John Hall d. y., den sorgligt ryktbare. 1803 köptes huset efter grosshandlaren David Mitchell av fru Christina Hall f. Gothén, änka efter John Hall d. ä. 1804 inträffade branden i kv. Alströmer, men 1812 låter handelsmannen J. A. Lundvik byggmästaren Michael Bälkow uppföra det trevånings stenhus av holländsk mursten som ännu står på tomt. 1847 tillhörde det stadsmäklaren Aron Samuel Kjellberg. 1864 ändrades fasaderna av arkitekten J. A. Westerberg på uppdrag av husets dåv. ägare brukspatronen James Dickson, ledare för firman med samma namn, exportör av trä och järn och importör av socker, bomull, ris och kaffe m. m. och stor donator.

Dickson klädde sig efter det engelska modet och försåg sitt hem med möbler, gardiner och mattor från England. I trappan lät Dickson skulptören G. W. Billqvist göra en relief 1865 i anl. av att 50 år förflutit sedan unionen mellan Sverige och Norge kom till. I våningen en trappa upp utfördes väggmålningar i brukspatron James Dicksons förmak, troligen av konstnären G. H. Bruswitz. Grosshandlare Edvard Dickson övertog fastigheten efter broderns tid. Sedan 1925 tillhör den Göteborgs Bank.

Boken om kvarteret Alströmer utgör således ett lärorikt stycke genuin göteborgshistoria. Den är därmed — i likhet med Maja Kjellins tidigare arbeten — ett betydelsefullt tillskott till litteraturen om staden, och för dem som sysslar med Göteborg av i dag och i går blir den oundgänglig.

Allan T. Nilson

KORTA BOKNOTISER

STEN-BERTIL VIDE: *Sydsvenska växt-namn*. Skrifter utgivna genom Landsmålsarkivet i Lund, 17. Lund 1966. 383 s. Pris häft. kr. 40:—, inb. kr. 48:50.

I ett brev till Gabriel Djurklou 1865 i Lunds universitetsbibliotek omtalar prosten J. E. Rietz, att den nybildade Föreningen för Skånes fornminnen och historia bl. a. avsåg att utgiva en "skånsk örtakrans". Rietz gick emellertid kort härefter ur tiden, och det skulle dröja ett helt sekel innan en liknande plan förverkligades genom arkivarien Sten-Bertil Vide. Dennes systematiska undersökning av växtnamnen i Landsmålsarkivets i Lund samlingar har resulterat i en nära 400 sidor mäktig volym. Den lexiografiskt uppställda samlingen med de folkliga växtnamnen som uppslagsord redovisar utom den latinska facktermen de dialektala formerna i grov landsmålsbeteckning jämte samtliga beläggsorter och merendels även namnens etymologi. Ett viktigt komplement härtill är det register över de latinska växtnamnen, som avslutar

boken. Häri upptages under det latinska uppslagsordet samtliga folkliga benämningar på en och samma växt. För *Tussilago farfara* anföres t. ex. inte mindre än 33 namn och för *Primula veris* 22, och då är blott de sydsvenska (dvs. de som tillhör Landsmålsarkivets insamlingsområde) medtagna. Den lexiografiska redovisningsformen förefaller lämplig ifråga om örtarna men materialet om träd och buskar är merendels så rikt, att det trots den systematiserade redovisningen blir svåröverskådligt. Här skulle man önskat, att beläggsförteckningarna kompletterats med eller ersatts av utbredningskartor.

Läsaren kan i Vides samling behändigt botanisera bland växtnamnen och finna, hur rik och växlande namnfloran varit enbart i de sydsvenska landskapen. Särskilt fäster man sig vid de olika namnens utbredning. I vissa fall synes beläggsorterna tämligen väl inringa växternas förekomst. Oftare är det emellertid blott benämningarna, som haft en snäv begränsning. Namnet *hanakam* för *Primula veris* påträffas

t. ex. enbart i Skåne. Även inom Skåne har det stundom funnits olika benämningar på samma växt. Mot skogsbygdens *pårar* svarar slättbygdens *panntofflor*. Kan namnligheterna männe tyda på skilda spridningsriktningar för potatisodlingen?

Ibland är namnen i de gammaldanska respektive gammalsvenska landskapen närbesläktade. *Jungfru Marie sänghoss* i skånelandskapen blir *Jungfru Marie sänghalm* i Småland. För flera växtnamn hade det varit värdefullt att även få veta den danska benämningen. Denna anföres blott i undantagsfall. Den skånska *vågbreda* (groblad) motsvaras t. ex. av danska *vejbred* och *mlty. wegebrede*. För andra växter får den intresserade bekväma sig att själv slå upp i Johan Langes *Orbog over Danmarks planteanve* (rec. av Vide i Rig 1962).

Vackra blommor har många namn, men alla namn är inte vackra. I en örtakrans för hundra år sedan hade säkerligen flera blivit bortgallrade eller dolda genom latinsk översättning på gammalt lexikonmanér. I porrens tidevarv behövs inga dylika försiktighetsåtgärder. Vides samling visar, att den folkliga namngivningen ingalunda främst baserats på estetiska synpunkter. Desto större har allmogens förmåga varit att finna formligheter med människan och i ännu högre grad djurens kropps- (läs: köns-) delar och avsöndringar.

Kulturhistorikern har mycket att hämta ur ett studium av växtnamnen. Inte blott form, färg och lukt har givit namn åt växterna utan även funktionen, vilken i sin tur varit baserad på folklig empiri. Många namn speglar människan som kulturförmedlare ifrån klostrens munkar och nunnor till sena tiders växtförädlare. De medeltida namnformerna på *munk-* och [*jungfru*] *Marie-* har ingen reformation kunnat utrota, och än finns det säkerligen i sydvästra Sverige barnungar, som kallar vårens första sälkvistar för palmer (om namnets utbredning se J. Ejdestam, Svenska vårseder i Svenska landsmål och svenskt folkliv bd 40, 1940) liksom de medeltida korgossar, som på palmsöndagen delade ut de vigda kvistarna i kyrkorna. I Mellaneuropa fyllde boxbomskvistar en liknande funktion som surrogat för riktiga palmblad (se härom A. J. Bernet Kempers, *Om een striuk die palm werd*, Arnhem 1966).

Även ur språklig och botanisk synpunkt kan säkerligen intressanta iakttagelser göras i Vides

materialbearbetning. Många uppslag till specialstudier erbjuder sig. Man vill gärna hoppas, att Vides verk får motsvarigheter också inom övriga delar av vårt land.

Nils-Arvid Bringéus

SVEN LJUNG: *Hembygdsvorskaren och de offentliga arkiven*. Norrbottens museum, Luleå 1965. 157 s. Pris kr. 18:—.

För de flesta av oss har väl det första besöket i ett nytt arkiv betydtt övervinnandet av vissa hämningar. Nybörjaren känner sig villrådig i största allmänhet och den mer försigkomne forskaren är generad över att röja sin eventuella okunnighet om till buds stående möjligheter. En handledning har därför länge varit efterlängad. Fil. dr. Sven Ljung har nu haft modet att ställa sig som författare till en sådan. Skulle arkivarierna av facket tycka, att han fallit dem i ämbetet har de sig själva att skylla — vi har väntat länge nog. Som flitig och framgångsrik arkivforskare har Ljung kunnat se på uppgiften från andra sidan disken och betraktat vägledandet ur kundernas behov. Att subjektiva synpunkter ändock kommit att göra sig gällande erkännes i förordet och är naturligt nog. Mest märkes detta i att det äldre svåråtkomligare men för nybörjaren mindre aktuella materialet fått proportionsvis större plats än de vida oftare utnyttjade yngre källorna. Jag har t. ex. ej kunnat finna något omnämnande av kronofogdarnas ofta detaljrika rapporter för landshövdingarnas femårsberättelser.

Med boktitelns "offentliga" arkiv åsyftas de administrativa myndigheternas arkiv. Efter en inledande översikt av arkivbildningens principer — oundgänglig att känna till — är boken uppdelad i kapitel efter de olika centrala och lokala arkiven. Några direkta ämneshänvisningar kan naturligtvis inte lämnas, men författaren försmår inte att med konkreta exempel och situationer belysa möjligheter och svårigheter. Redogörelserna för hur de olika arkiven tillkommit och hur de skilda arkivserierna upplagts ger samtidigt en historisk kunskap som med nöje bör kunna inhämtas även av andra än aktiva arkivforskare. Boken ingår i Rådets för bygdeforskning och folkkultur handböcker, den tidigare är Harald Hvarfners om Kulturhistoriska museer och arkiv. Att Norrbottens museum nu står som förläggare understryker detta museums vidsynta inriktning på forskning och undervisning. Ambitionen kommer förvisso beträffande Ljungs bok att få ett publikt gensvar. Någon lokal bundenhet har boken inte, bland bilagorna ingår t. ex. en förteckning över Malmöhus länsstyrelsens arkiv i Landsarkivet i Lund.

S. S.

FÖRENINGSMEDDELANDEN

Styrelseberättelse 1965

Föreningen för svensk kulturhistoria har under år 1965 liksom tidigare år helt inriktat sin verksamhet på att ekonomisera utgivningen av tidskriften RIG.

Under året har fyra häften utgivits. Tidskriftens redaktion har bestått av Stiftelsen Skansens direktör professor Gösta Berg, ansvarig utgivare, professor Sigfrid Svensson, Lund, verkställande redaktör, samt föreningens sekreterare.

Under året har föreningen genom Statens humanistiska forskningsråd erhållit ett statsanslag om 6 000 kronor som bidrag till tryckningen av tidskriften.

Föreningens ekonomiska ställning framgår av följande:

<i>Ingående Balans Konto</i>	
1/1 1965	
<i>Tillgångar</i>	
Kapitalsamlingsräkning, Handelsbanken	9 761: 58
Postgiro	1 460: 38
Kassa	195: 32
Nordiska museet, annonser i RIG under 1964	100: —
Tidskriften RIG	1: —
	<hr/>
	Kronor 11 518: 28
 <i>Skulder</i>	
Ledamöters Fond	5 150: —
Tryckeri AB Thule, tryckning av RIG 4	3 816: 22
Honorar för RIG 4	370: —
Obetald annonsfaktura	27: —
Nordiska museet enligt redovisning	63: 89
Balanserat överskott	5 357: 16
Årets förlust	3 265: 99
	<hr/>
	Kronor 11 518: 28

<i>Vinst- och Förlust Konto</i>	
31/12 1965	
<i>Intäkter</i>	
Medlemsavgifter	6 256: 97
Statsbidrag	6 000: —
Försäljning av RIG	1 158: 70
Gåva	500: —
Räntor	429: 22
Diverse inkomster	150: —
Årets förlust	4 353: 93
	<hr/>
	Kronor 18 848: 82
 <i>Kostnader</i>	
Tryckningskostnader	16 824: 27
Diverse omkostnader, porton etc.	1 051: 55
Honorar	973: —
	<hr/>
	Kronor 18 848: 82

<i>Utgående Balans Konto</i>	
31/12 1965	
<i>Tillgångar</i>	
Kapitalsamlingsräkning, Svenska Handelsbanken	8 990: 80
Postgiro	988: 89
Kassa	795: 52
Fordran på medlemmarna	560: —
Ej utkvitterad gåva	500: —
Nordiska museet	549: 03
Tidskriften RIG	1: —
Årets underskott	4 353: 93
Å tid. balanserat överskott	2 091: 17
	<hr/>
	Kronor 14 648: —
 <i>Skulder</i>	
Ledamöters Fond	5 150: —
Obet. fakturor för tryckning av RIG 3 och 4	9 175: —
Obetalda honorar för RIG 4	323: —
	<hr/>
	Kronor 14 648: —

Stockholm den 21 mars 1966.

Sture Petré

Marshall Lagerquist

Bo Westerberg

Revisionsberättelse

Undertecknade av föreningen för svensk kulturhistoria utsedda revisorer för granskning av 1965 års förvaltning får härmed efter fullgjort uppdrag avge följande revisionsberättelse.

Vi har granskat föreningens räkenskaper för 1965 och funnit desamma vara förda med omsorg och reda, alla utgiftsposter vederbörligen verifierade och föreningens behållning i överensstämmelse med oss

företedda handlingar. Föreningens ekonomiska ställning framgår av bifogade vinst- och förlusträkning samt utgående balansräkning per 31/12 1965. Vi får därför tillstyrka, att föreningen beviljar skattmästaren och styrelsen full och tacksam ansvarsfrihet för det gångna årets förvaltning.

Stockholm den 29 juli 1966

V. Granlund

Anders Nyman

SVENSK KULTURHISTORIA

i böcker utgivna av Nordiska museet

- Hästslakt och rackarskam. En etnologisk undersökning av folkliga fördomar* av Brita Egardt 40:—
- Väderkvarnar och vattenmøllor* av Sven B. Ek 45:—
- Scots in Sweden* av Jonas Berg och Bo Lagercrantz 7:—
- Tapeter* av Ingemar Tunander .. 9:—
- Nordsvenska studier och essayer* av Manne Hofrén 30:—
- Bastu och torkhus i Nordeuropa* av Ilmar Talve 48:—
- Studier i svenskt repslageri* av Allan Nilson 40:—
- Broderier* av Anna-Maja Nylén 5:—
- Svensk Jugend* av Elisabet Stavenow-Hidemark 17:50
- Spelkort* av John Bernström 7:—
- Bruksherrgårdar i Gästrikland* av Hans Beskow 45:—
- Papers on Folk-Medicine*, utg. av Carl-Herman Tillhagen 15:—
- Flaskor och glas* av Elisa Steenberg 9:—
- Gunnar Olof Hyltén-Cavallius som etnolog* av Nils-Arvid Bringéus 48:—
- Dalmålningarna och deras förlagor* av Svante Svärdström .. 18:—
- Mögsjö dagbok. Verskrönika från Mögsjön, Kalhyttan, Filipstad och Ransäter åren 1793—94* av Anders Fahlbeck.. 35:—
- Gångstigslandet* av Sigurd Dahlbäck 20:—
- Ernst och Mimmi* av Per Wästberg 38:—
- Lappmarksgravar* av Ernst Manker 35:—
- Fångstgropar och stalotomter* av Ernst Manker 100:—
- Lapparnas heliga ställen* av Ernst Manker 100:—
- Modedräkter 1600—1900* av Gunnel Hazelius-Berg 7:—
- Leksaker och spel* av Arne Björnstad 6:—
- Svenska byar, I—II*, av Sigurd Erixon 60:—
- Smycken i svensk ägo* 24:—
- Strängnäsminnen* av Amelie Rundberg 16:—
- Kulturspeglingar. Studier tillägnade Sam Owen Jansson 19. 3. 1966* 30:—
- Så bodde vi. Arbetarostaden som typ- och tidsföreteelse* av Rut Liedgren 15:—, inb. 18:50
- Parkettläggarna* av Arvid Lundström 10:—
- Ur och urverket* av Sten Lundwall 18:—
- Gardiner och gardinuppsättningar. En kulturhistorisk studie* av Gunnel Hazelius-Berg 12:50
- Generationsväxlingen inom romantikens klassicism* av Sten Lundwall 40:—
- Livgardisten han kommer till Gud. Studier i den militära folkdiktningen* av Mats Rehnberg 7:—
- Folkets hus Gersheden* av Rut Liedgren 10:—
- Ljusen på gravarna* av Mats Rehnberg 48:—
- Gubbyllan* av Per Anders Fogelström och Arne Björnstad .. 20:—
- Folkligt dräktskick i Vingåker och Österåker* av Anna-Maja Nylén 16:—
- Swedish Folk Art* av Albert Eskeröd 5:—

Ny bok från Nordiska museet

Hovmålaren Carl Fredrik Torsselius tapetmålARBOK

redigerad av *Sigurd Wallin*. 209 s. Pris 75:—.

"I 13 färgplanscher och 144 svartvittsidor presenteras så mönsterboken i sin helhet och det är en ögonfröjd, särskilt beträffande färgplanschererna att bläddra fram blad på blad och tjasas av det läckra 1700-tal som här lyser fram i färg och graciös teckning."

Manne Hofrén i Barometern

"Man kommer i kontakt med en då levande skråtradition och får en uppfattning av denna traditions mål och medel, av rumsdekorationens behov och aspirationer från det slutande 1700-talet i vårt land. Möjligheter öppnas för jämförelser när det gäller beståndet av målade tapeter från den tiden. Målarboken kan sålunda infogas i ett vidare sammanhang och utgör ett bidrag till rumsdekorationens historia."

Viggo Loos i Norrköpings Tidningar

Skrifter från Folklivsarkivet i Lund

utgivna genom Sällskapet Folkkultur (C W K Gleerup i distribution):

- N:r 1. JOHN PAPE, Kloka flickan från Vallåkra. Lund 1949. 176 sid. Pris kr. 9: 50.
N:r 2. JOHAN PETTERSSON, Kupolbyggnader med falska valv. Engl. summary. Lund 1954. 56 sid. Pris kr. 6:—.
N:r 3. NORDEN OCH KONTINENTEN. Föredrag och diskussioner vid Trettonde nord. folklivs- och folkminnesforskmötet i Lund 1957. Deutsches Ref. Lund 1958. 208 sid. Kris kr. 16:—.
N:r 4. KARL MATTISSON, Det sydsvenska halmtaket. Deutsches Ref. Lund 1961. 179 sid. Pris kr. 20:—.
N:r 5. AXEL HÖRLEN, Knyppling och knypplerskor i södra delen av Ingelstads härad. Deutsches Ref. Lund 1962. 136 sid. Pris kr. 16:—.
N:r 6. NILS-ARVID BRINGEUS, Brännodling. En historisk-etnologisk undersökning. Engl. summary. Lund 1963. 183 sid. Pris kr. 20:—.
N:r 7. VIKTOR ÅKERMAN, Minnen och anteckningar från Gärdslövs och Önnarps pastorat. Deutsches Ref. Lund 1964. 153 sid. Pris kr. 12: 50.

Under utgivning:

- N:r 8. SELMA FRODE KRISTENSEN, Vid brunnen. En kulturbild från sekelskiftet. Deutsches Ref.